



World Food Programme
Programme Alimentaire Mondial
Programa Mundial de Alimentos
برنامج الأغذية العالمي

المجلس التنفيذي

الدورة السنوية

روما، 23 – 26 يونيو/حزيران 2026

البند 8 من جدول الأعمال
WFP/EB.A/2026/8-D/Rev.1
المسائل التشغيلية
للعلم

التوزيع: عام
التاريخ: 15 يونيو/حزيران 2026
اللغة الأصلية: الإنكليزية

وثائق المجلس التنفيذي متاحة على موقع البرنامج على الإنترنت (<https://executiveboard.wfp.org>).

تقرير عن الخسائر العالمية للفترة من 1 يناير/كانون الثاني إلى 31 ديسمبر/كانون الأول 2025

موجز تنفيذي

يضطلع برنامج الأغذية العالمي (البرنامج) بعمليات إنسانية لإنقاذ الأرواح لصالح أشد الأشخاص احتياجا في أكثر السياقات تعقيدا في العالم، حيث يُنفَّذ ثلثا أعمال المنظمة في بلدان متضررة من النزاعات. وفي عام 2025، دعم البرنامج أكثر من 121 مليون شخص بالمساعدات الغذائية، وتولى مناولة 3.2 مليون طن متري من الأغذية بقيمة 2.66 مليار دولار أمريكي. وسلّم نحو 96 في المائة من الأغذية التي تولى البرنامج مناولتها عالميا إلى المحتاجين بنجاح، أو لا تزال محفوظة بأمان في عهدة البرنامج أو شركاء موثوقين تمهيدا لتسليمها في المستقبل.

وحرصا على التمسك بأعلى معايير ضمان سلسلة الإمداد، يبذل البرنامج قصارى جهده لتطبيق ضوابط رائدة في هذا المجال على طول سلسلة الإمداد، بصرف النظر عن مدى تعقيد العمليات. وعندما تقع خسائر في الأغذية، يقيم البرنامج أسبابها ويصنّفها. ومن بين جميع الأسباب المحتملة لخسائر الأغذية، مثل المسائل المرتبطة بالنقل أو التغليف، تتميز الخسائر الناجمة عن الاضطرابات المدنية بطابع خاص. فعلى الرغم من أن البرنامج يسعى دائما إلى الحؤول دون وقوع هذه الخسائر وتخفيفها، بالتعاون الوثيق مع المجتمع الدولي، فإن الخسائر الناجمة عن الاضطرابات المدنية هي خارج سيطرة البرنامج المباشرة.

ومن خلال تركيز البرنامج الدؤوب على تطبيق الضوابط في كل خطوة من خطوات سلسلة الإمداد، انخفضت الخسائر الإجمالية غير المرتبطة بالاضطرابات المدنية في عام 2025 مقارنة بعام 2024، من حيث الحجم والقيمة على حد سواء. وفي عام 2025، بلغت هذه الخسائر 30 926 طنا متريا بقيمة 31.7 مليون دولار أمريكي، مقابل 43 561 طنا متريا بقيمة 47 مليون دولار أمريكي في عام 2024. ويمثل ذلك انخفاضا في الحجم يقارب الثلث في غضون سنة واحدة.

لاستفساراتكم بشأن الوثيقة:

السيدة C. Fleischer

مديرة

شعبة عمليات سلسلة الإمداد والتنفيذ

بريد إلكتروني: corinne.fleischer@wfp.org

وفي عام 2025، كانت الخسائر المرتبطة بالاضطرابات المدنية مدفوعة على نحو غير متناسب بنزاعين واسعي النطاق في دولة فلسطين وشرق جمهورية الكونغو الديمقراطية. وباستثناء هاتين البيئتين التشغيليتين الفريدتين، بلغت الخسائر الناجمة عن الاضطرابات المدنية في عام 2025 فقط 693 طنا متريا، مما يعبر التزام البرنامج وشركائه بالبقاء وتقديم عمليات إنسانية عالية الجودة على الرغم من التحديات الجسيمة. وبسبب الظروف الاستثنائية في دولة فلسطين وشرق جمهورية الكونغو الديمقراطية، بلغ إجمالي الخسائر الناجمة عن الاضطرابات المدنية 98 312 طنا متريا في عام 2025. وعلى سبيل المقارنة، بلغت الخسائر الناجمة عن الاضطرابات المدنية 13 890 طنا متريا في عام 2024.

وبلغ إجمالي خسائر الأغذية في عام 2025 ما مقداره 129 752 طنا متريا، أي 4.07 في المائة من حيث الحجم، بما قيمته 113 مليون دولار أمريكي. ومن بين جميع الأغذية التي تولى البرنامج مناوئتها في عام 2025، سُجّلت أعلى الخسائر في دقيق القمح والحصص الغذائية والأغذية المغذية المتخصصة. وفي حين كانت حصة الأغذية المغذية المتخصصة من إجمالي الخسائر أصغر من حيث الحجم، بمقدار 11 143 طنا متريا، فقد ظلت تشكّل مساهمة ملحوظة في إجمالي الخسائر من حيث القيمة، بمقدار 24 مليون دولار أمريكي، ويعود ذلك إلى تكلفة الوحدة المرتفعة نسبيا. وتظهر أيضا الضغوط التضخمية في عام 2025 في ارتفاع القيمة الإجمالية للخسائر.

مقدمة

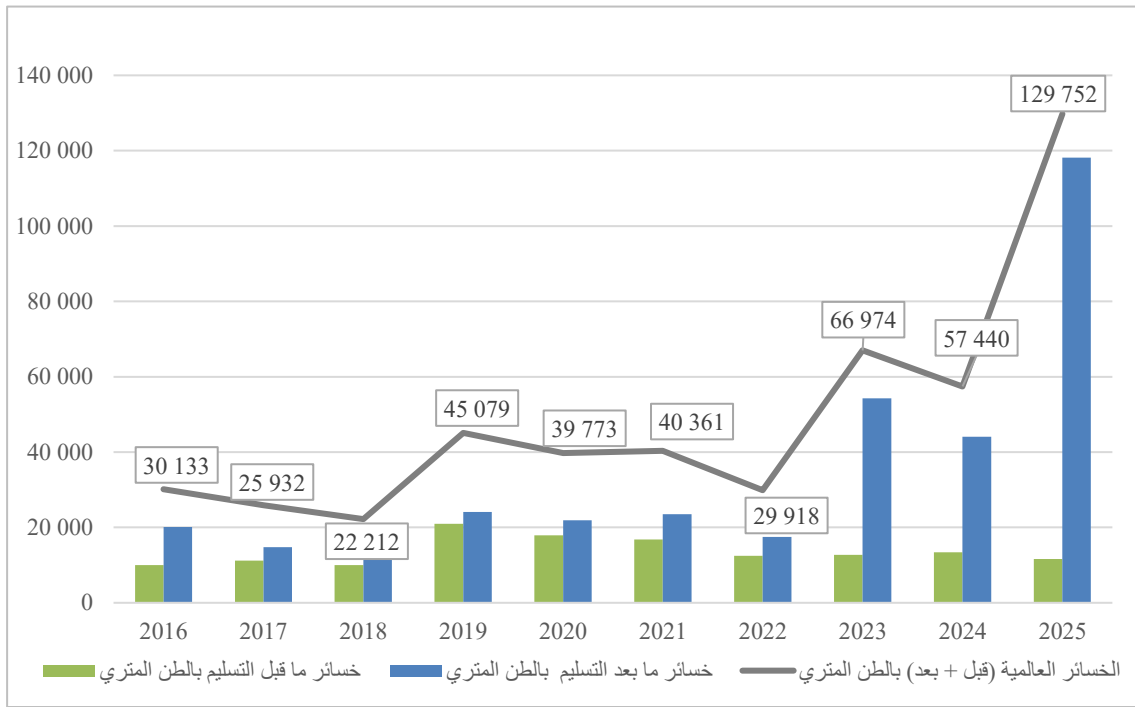
- 1- يقدم هذا التقرير لمحة عامة عن الخسائر العالمية من الأغذية في عام 2025 - قبل التسليم وبعده - والتدابير المتخذة للحؤول دون وقوع هذه الخسائر أو تخفيفها خلال السنة المشمولة بالتقرير وفي المستقبل. ويعرض الملحق تفاصيل الخسائر في كل بلد على حدة ويدير البلدان التي تجاوزت فيها الخسائر عتبات الإبلاغ التي حددها البرنامج.
- 2- وخسائر ما قبل التسليم هي الخسائر التي تقع قبل انتقال الملكية القانونية للأغذية إلى الحكومة، ويحدث ذلك في العادة عند نقطة التسليم الأولى في البلد المتلقي.
- 3- وأما خسائر ما بعد التسليم فهي الخسائر التي تقع بعد وصول الأغذية إلى البلد المتلقي وقبل توزيعها على الأشخاص المحتاجين.
- 4- وبموجب الإطار القانوني الذي يعمل فيه البرنامج، تنتقل الملكية القانونية للسلع الغذائية في العادة إلى حكومة البلد المتلقي عند نقطة دخولها الأولى إلى ذلك البلد، وإن كان البرنامج يحتفظ بحيازتها الفعلية لفترة تتجاوز بكثير الوقت الذي تنتقل فيه الملكية القانونية. ويبدل البرنامج قصارى جهده لحماية السلع وضمان استخدامها في الغرض المقصود داخل البلد، بما في ذلك في حال أدى تلف تعرضت له أثناء المناولة إلى اعتبارها غير صالحة للاستهلاك البشري (انظر القسم أدناه بشأن تدابير الحؤول دون وقوع الخسائر وتخفيفها).
- 5- ولا يغطي هذا التقرير أي استخدامات غير مقصودة للأغذية بعد توزيعها على المستفيدين، مثل التقاسم أو البيع أو السرقة. وتُرصَد هذه الحالات وتُعالج من خلال آليات الرصد والإبلاغ في البرنامج.
- 6- ولتخفيف الأثر المالي للخسائر على عمليات البرنامج، تغطي خطة التأمين الذاتي الخاصة بالبرنامج جميع الخسائر التي تحدث قبل التسليم وبعده، اعتباراً من لحظة حيازة البرنامج لسلعة غذائية وحتى تسليمها فعلياً إلى شريك متعاون أو إلى الأشخاص الذين يدعمهم البرنامج أو إلى حكومة البلد المتلقي. وتخضع هذه التغطية لحدود المسؤولية المحددة في دليل التأمين الخاص بالبرنامج. وبناء على ذلك، واعتباراً من السنة التأمينية 2025/2024، تنطبق حدود المسؤولية التالية:
 - ◀ يُحدد سقف الخسائر الناجمة عن مخاطر الحروب البرية، بما في ذلك الإضرابات وأعمال الشغب والاضطرابات المدنية، بمبلغ قدره 25 مليون دولار أمريكي لكل حدث وفي المجموع السنوي.
 - ◀ يُحدد سقف الخسائر الناجمة عن عيوب في المنتجات، بما في ذلك التغليف غير الكافي أو غير الملائم، أو تلف المنتج الذي يعزى إلى مشاكل في المنشأ، أو أي نوع آخر من العيوب بمبلغ قدره 20 مليون دولار أمريكي لكل حدث وفي المجموع السنوي.
 - ◀ يُحدد سقف الخسائر الناجمة عن التخزين المطول أو حالات التأخير التي تؤدي إلى تجاوز السلع التواريخ التي يفضل استهلاكها قبلها أو تواريخ انتهاء صلاحيتها بمبلغ قدره 4 ملايين دولار أمريكي لكل حدث وفي المجموع السنوي.

لمحة عامة عن الخسائر العالمية في عام 2025

- 7- تُعرض الخسائر العالمية من الأغذية هنا من حيث الحجم (بالأطنان المترية) ومن حيث القيمة (بالدولارات الأمريكية)، وبالمقارنة مع الخسائر في السنوات السابقة.
- 8- يعمل البرنامج في بيئات تشغيلية متزايدة التعقيد والمخاطر. وفي عام 2025، نجح البرنامج في تسليم نحو 96 في المائة من جميع السلع المناولة إلى العمليات على مستوى العالم. غير أن النزاعات الشديدة المطولة - تحديداً في دولة فلسطين وجمهورية الكونغو الديمقراطية - أوجدت ظروفًا عالية المخاطر وقيوداً تشغيلية. ونتيجة لهذه العوامل الخارجية التي تخرج عن سيطرة البرنامج، ارتفعت الخسائر العالمية ارتفاعاً ملحوظاً في عام 2025، إذ بلغت 129 752 طناً مترياً، أي 4.07 في المائة من إجمالي الحجم المناول، مقابل 57 440 طناً مترياً، أي 1.75 في المائة من أصل 3.3 مليون طن متري ناولها البرنامج في عام 2024.

- 9- وبصرف النظر عن الأثر الكبير للاضطرابات المدنية في هاتين العمليتين تحديداً، مكّنت الضوابط القوية وإجراءات الضمان التي يطبقها البرنامج من خفض الخسائر الإجمالية من حيث الحجم والقيمة في عام 2025. إذ بلغت تلك الخسائر 30 926 طناً مترياً بقيمة 31.7 مليون دولار أمريكي، مقابل 43 561 طناً مترياً بقيمة 47 مليون دولار أمريكي في عام 2024.
- 10- وفي حين ظلت خسائر ما قبل التسليم مستقرة نسبياً خلال الفترة 2016-2022، فإن الزيادة في إجمالي الخسائر اعتباراً من عام 2023 كانت مدفوعة في المقام الأول بارتفاع خسائر ما بعد التسليم. وتبيّن اتجاهات البيانات تزايد أثر النزاعات العنيفة والاضطرابات المدنية وقيود الوصول على التوزيع والتسليم في الميل الأخير. ويقدم الشكل 1 والملحق الثاني مقارنات وتفصيل بشأن ذلك.

الشكل 1: الخسائر العالمية من الأغذية من حيث الحجم، 2016 - 2025 (بالأطنان المترية)



- 11- بلغت قيمة الخسائر العالمية في عام 2025 ما مقداره 113 مليون دولار أمريكي، وهي أعلى بكثير من مبلغ 62.8 مليون دولار أمريكي المسجل في عام 2024 ومبلغ 49.4 مليون دولار أمريكي في عام 2023. وتتسق هذه الزيادة مع الارتفاع في حجم الخسائر الذي بلغ 129 752 طناً مترياً في عام 2025، مقارنة بمتوسط سنوي يبلغ نحو 38 500 طن متري خلال الفترة 2015-2024، وكانت مدفوعة بالأثر الكبير غير المتناسب للاضطرابات المدنية في عمليتين محددين للبرنامج.
- 12- وبلغ متوسط قيمة الخسائر في عام 2025 نحو 871 دولاراً أمريكياً للطن المتري، مقابل 1 093 دولاراً أمريكياً للطن المتري في عام 2024 و738 دولاراً أمريكياً للطن المتري في عام 2023. وتبيّن هذه الفوارق التباينات في تشكيلة السلع المفقودة خلال السنوات الثلاث، إذ إن تكلفة وحدة الأغذية المغذية المتخصصة أعلى بكثير من تكلفة سلع مثل دقيق القمح. وفي عام 2025، تألفت الخسائر إلى حد كبير من دقيق القمح والحصص الغذائية، مما أدى إلى انخفاض متوسط القيمة للطن المتري مقارنة بعام 2024 الذي شكّلت فيه الأغذية المغذية المتخصصة حصة أكبر نسبياً من الخسائر من حيث القيمة بسبب ارتفاع تكلفة الوحدة منها.
- 13- وفي عام 2025، سُجّلت أكبر الخسائر في دقيق القمح والحصص الغذائية ومستحضر Super Cereal المصنوع من خليط الذرة والصويا المقوى (CSB+) ودقيق الذرة والبازلاء المجروشة. وبلغ إجمالي الخسائر في هذه السلع مجتمعة 104 000 طن متري، بقيمة 85.2 مليون دولار أمريكي حيث شكّلت 80 في المائة من إجمالي الخسائر العالمية من حيث الحجم

(انظر الجدول 1). وتندرج هذه السلع ضمن السلع التي يناولها البرنامج ويوزعها في أغلب الأحيان (انظر الملحق السابع). ويمكن الاطلاع على مزيد من المعلومات عن خسائر هذه السلع في كل بلد على حدة في الملحق الأول.

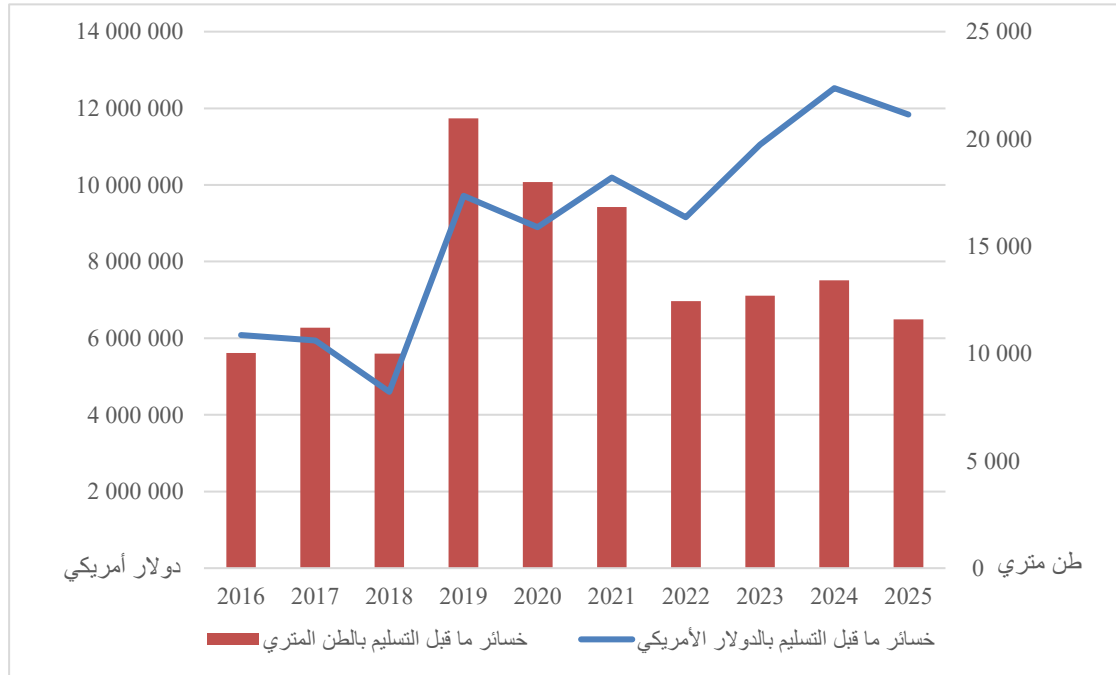
الجدول 1: السلع التي سجلت فيها أعلى الخسائر في عام 2025				
السلعة	الخسائر (طن متري)	القيمة (دولار أمريكي)	القيمة للطن المتري (دولار أمريكي)	الخسائر كنسبة مئوية من مجموع الخسائر من حيث الحجم
دقيق القمح	64 179	35 911 741	560	49
الحصص الغذائية	19 740	23 875 485	1 210	15
مستحضر Super Cereal المصنوع من خليط الذرة والصويا المقوى (CSB+)	7 707	12 964 159	1 682	6
دقيق الذرة	6 231	6 419 782	1 030	5
البازلاء المجروشة	144	6 003 677	977	5
المجموع	104 000	85 174 843	*819	80

* متوسط القيمة المرجح للطن المتري.

لمحة عامة عن خسائر ما قبل التسليم في عام 2025

14- في عام 2025، بلغت خسائر ما قبل التسليم 11 600 طن متري بما قيمته 11.8 مليون دولار أمريكي. وكانت هذه هي ثامن أكبر كمية من حيث الحجم وثاني أكبر كمية من حيث القيمة في السنوات العشر من 2016 إلى 2025 (انظر الشكل 2).

الشكل 2: خسائر ما قبل التسليم من حيث الحجم والقيمة، 2016-2025



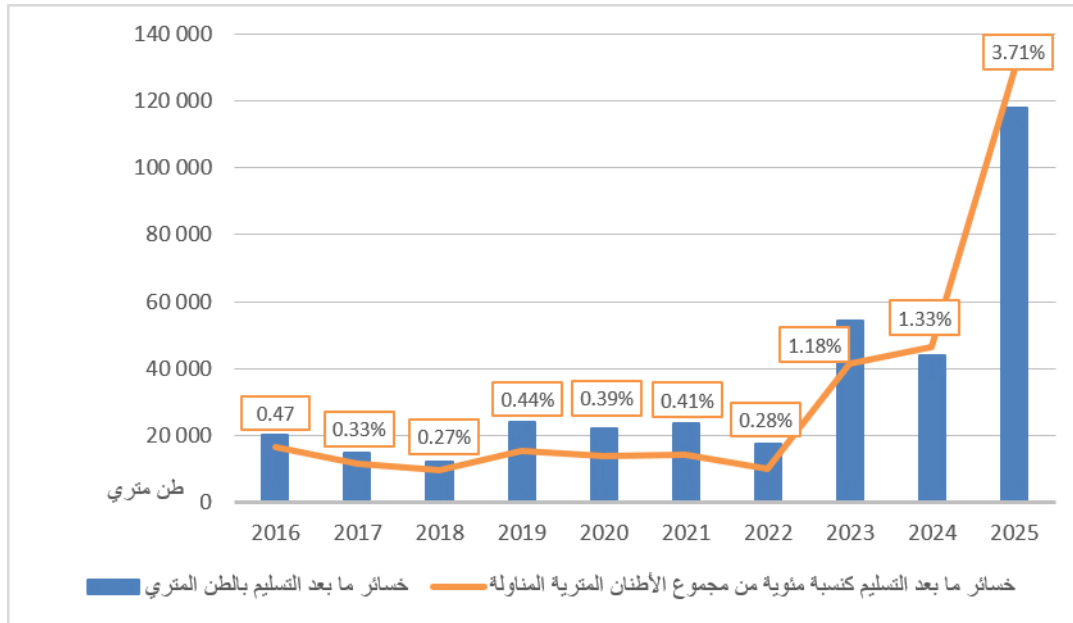
15- وشكلت ثلاث سلع 67 في المائة من خسائر ما قبل التسليم من حيث القيمة: المكملات التغذوية الدهنية بنسبة 28 في المائة، حيث بلغت الخسائر 772 طناً مترياً بقيمة قدرها 3.3 مليون دولار أمريكي؛ ومستحضر Super Cereal CSB+ بنسبة 26 في المائة، حيث بلغت الخسائر 1 935 طناً مترياً بقيمة 3.1 مليون دولار أمريكي؛ ودقيق القمح بنسبة 13 في المائة، حيث بلغت الخسائر 3 088 طناً مترياً بقيمة 1.5 مليون دولار أمريكي.

- 16- وكان النقل غير الملائم - الناجم على سبيل المثال عن الاعتماد على أساطيل تجارية قديمة أو سينة الصيانة في مناطق العالم الأقل نموا اقتصاديا، أو التعرض لظروف قاسية أثناء النقل العابر - السبب الأهم لخسائر ما قبل التسليم من حيث الحجم والقيمة. وأسفر النقل غير الملائم عن خسائر قدرها 5 317 طنا متريا، أي 46 في المائة من خسائر ما قبل التسليم من حيث الحجم، بقيمة 4.2 مليون دولار أمريكي، أي 36 في المائة من جميع خسائر ما قبل التسليم من حيث القيمة.
- 17- وشكّلت الخسائر المتكبدة أثناء عمليات إعادة تجميع السلع وإعادة تعبئتها في أكياس وإعادة تغليفها في المستودعات - مثل تلك الناجمة عن التلوث أو الانسكاب أو أخطاء القياس - ثاني أعلى أنواع خسائر ما قبل التسليم. وأدت هذه المسائل إلى خسائر قدرها 2 675 طنا متريا، بقيمة 4 ملايين دولار أمريكي أي 34 في المائة من خسائر ما قبل التسليم من حيث القيمة.

لمحة عامة عن خسائر ما بعد التسليم في عام 2025

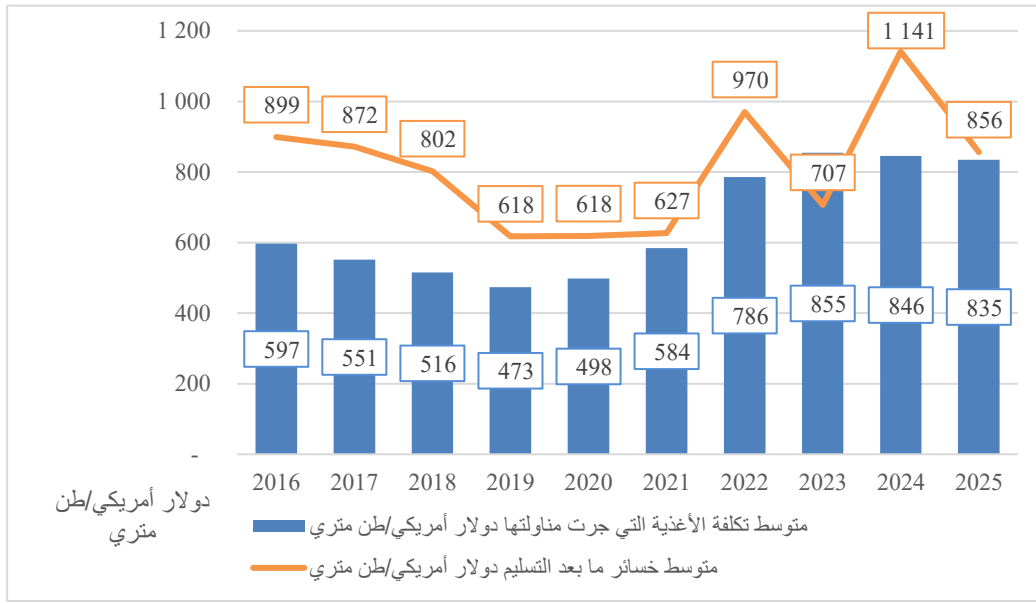
- 18- في عام 2025، بلغت خسائر ما بعد التسليم من حيث الحجم أعلى مستوى لها في فترة السنوات العشر 2016-2025، سواء بالقيمة المطلقة (118 152 طنا متريا) أو كنسبة مئوية من إجمالي الكمية المناولة البالغة 3.2 مليون طن متري (3.71 في المائة). وكانت هذه الخسائر ناجمة في معظمها عن الاضطرابات المدنية في دولة فلسطين وجمهورية الكونغو الديمقراطية، ومثلت زيادة ملحوظة عن خسائر ما بعد التسليم المسجلة في عام 2024 البالغة 44 033 طنا متريا، أي ما يعادل 1.33 في المائة من الكمية المناولة في تلك السنة البالغة 3.3 مليون طن متري (انظر الشكل 3 والملحق التاسع).

الشكل 3: خسائر ما بعد التسليم من حيث الحجم، 2016-2025



- 19- وبلغت القيمة الإجمالية لخسائر ما بعد التسليم في عام 2025 ما مقداره 101.2 مليون دولار أمريكي، مقابل 50.3 مليون دولار أمريكي في عام 2024، و 38.4 مليون دولار أمريكي في عام 2023، و 17 مليون دولار أمريكي في عام 2022.
- 20- وفي عام 2025، بلغ متوسط تكلفة الأغذية التي تمت مناولتها 835 دولارا أمريكيا للطن المتري، مقابل 846 دولارا أمريكيا للطن المتري في عام 2024، وبلغ متوسط قيمة خسائر ما بعد التسليم 856 دولارا أمريكيا للطن المتري، مقابل 1 141 دولارا أمريكيا للطن المتري في عام 2024 (انظر الشكل 4).

الشكل 4: متوسط تكلفة الأغذية التي جرت مناوئتها ومتوسط قيمة خسائر ما بعد التسليم، 2025-2016



الأسباب الرئيسية لخسائر ما بعد التسليم

21- في عام 2025، ومن حيث القيمة، عُزيت نسبة 95 في المائة من خسائر ما بعد التسليم - التي بلغ مجموعها 112 507 أطنان متريّة بقيمة 96 مليون دولار أمريكي - إلى خمسة أسباب رئيسية: الخسائر أثناء الاضطرابات المدنية العنيفة؛ والاختلاس الجماعي والسرقة؛ وتدهور السلع الغذائية الذي يعزى أساساً إلى مشاكل في المنشأ؛ والنقل غير الملائم؛ والتحديات المرتبطة بإعادة التجميع وإعادة التعبئة في أكياس وإعادة التغليف (انظر الشكل 5). وترد في الملحق السادس أرقام مفصلة عن خسائر ما بعد التسليم.

الشكل 5: الأسباب الخمسة الرئيسية لخسائر ما بعد التسليم، 2025

إعادة التجميع/إعادة التعبئة في أكياس/إعادة التغليف	نقل غير ملائم	تلف في السلع الغذائية يعزى أساساً إلى مشاكل في المنشأ	اختلاس/سرقة	خسائر أثناء الاضطرابات المدنية
<ul style="list-style-type: none"> 2 221 طناً مترياً 0.07 في المائة من إجمالي الأغذية المناولة 2 في المائة من إجمالي خسائر ما بعد التسليم 	<ul style="list-style-type: none"> 3 219 طناً مترياً 0.10 في المائة من إجمالي الأغذية المناولة 3 في المائة من إجمالي خسائر ما بعد التسليم 	<ul style="list-style-type: none"> 3 780 طناً مترياً 0.12 في المائة من إجمالي الأغذية المناولة 3 في المائة من إجمالي خسائر ما بعد التسليم 	<ul style="list-style-type: none"> 4 462 طناً مترياً 0.14 في المائة من إجمالي الأغذية المناولة 4 في المائة من إجمالي خسائر ما بعد التسليم 	<ul style="list-style-type: none"> 98 826 طناً مترياً 3.10 في المائة من إجمالي الأغذية المناولة 84 في المائة من إجمالي خسائر ما بعد التسليم

22- وأدت الخسائر المنكبدة أثناء الاضطرابات المدنية إلى خسائر بعد التسليم بلغت 98 826 طناً مترياً، أي ما يعادل 84 في المائة من مجموع هذه الخسائر و3.1 في المائة من إجمالي الأغذية المناولة. ويمثل ذلك الغالبية العظمى من الخسائر في عام 2025. وبلغت الخسائر المرتبطة بالاضطرابات المدنية في دولة فلسطين وجمهورية الكونغو الديمقراطية 85 في المائة من مجموع خسائر ما بعد التسليم.

23- وأسفرت أعمال الاختلاس والسرقة - التي تفاقمت بسبب النزاع - عن خسائر بعد التسليم بلغت 4 462 طناً مترياً، أي ما يعادل 4 في المائة من مجموع هذه الخسائر و0.14 في المائة من إجمالي الأغذية التي تمت مناوئتها.

24- وأسفر تلف السلع الغذائية، الذي يعزى أساساً إلى مشاكل في المنشأ، عن خسائر بعد التسليم بلغت 3 780 طناً مترياً، مما يشكّل 3 في المائة من مجموع هذه الخسائر و0.12 في المائة من إجمالي الأغذية التي تمت مناوئتها.

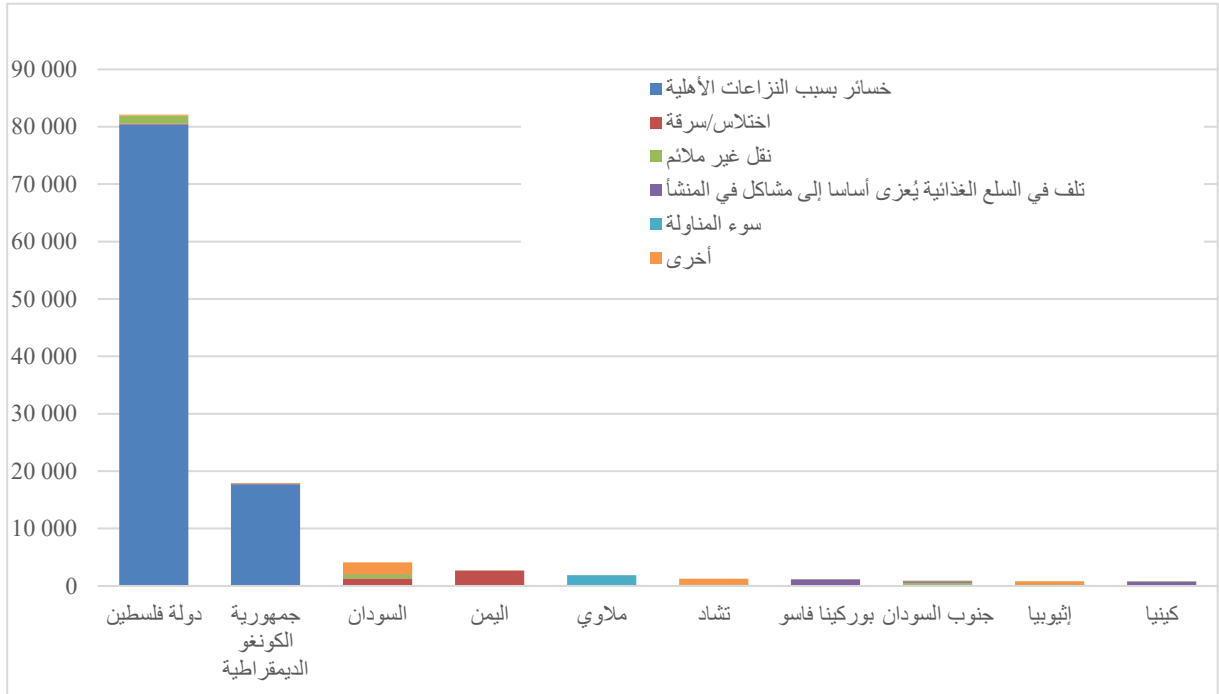
25- وأدى النقل غير الملائم إلى تكبد خسائر بعد التسليم بلغت 3 219 طناً مترياً، أي 3 في المائة من مجموع هذه الخسائر و0.10 في المائة من إجمالي الأغذية التي تمت مناوالتها.

26- وأدت التحديات المرتبطة بإعادة التجميع وإعادة التعبئة في أكياس وإعادة التغليف إلى خسائر بعد التسليم بلغت 2 221 طناً مترياً، مما يشكل 2 في المائة من مجموع هذه الخسائر و0.07 في المائة من إجمالي الأغذية التي تمت مناوالتها.

خسائر ما بعد التسليم بحسب البلد

27- في عام 2025، استأثرت دولة فلسطين بأكبر حصة، وبفارق شاسع، من خسائر ما بعد التسليم من حيث الحجم، تلتها جمهورية الكونغو الديمقراطية، وتشكل خسائر البلدين معا نحو 85 في المائة من مجموع خسائر ما بعد التسليم لهذا العام. وبلغت خسائر ما بعد التسليم في أكبر عشر عمليات على مستوى البلدان 113 675 طناً مترياً، أي 96 في المائة من المجموع (انظر الشكل 6).

الشكل 6: البلدان العشرة التي سجّلت أعلى خسائر ما بعد التسليم، من حيث الحجم (بالأطنان المترية) وسبب الخسائر، 2025



28- وفي عام 2025 كانت أكبر عشر عمليات للبرنامج من حيث حجم الأغذية التي تمت مناوالتها، بالترتيب التنازلي، دولة فلسطين، والسودان، واليمن، وإثيوبيا، وأفغانستان، وجنوب السودان، والجمهورية العربية السورية، وجمهورية الكونغو الديمقراطية، وبنغلاديش، وكينيا. وناولت هذه العمليات 2.1 مليون طن متري من الأغذية.

29- ويعرض الجدول 2 لمحة عامة عن عمليات البرنامج بحسب الإقليم من حيث حجم الأغذية التي تمت مناوالتها وخسائر ما بعد التسليم (الأرقام باللون الأحمر)، حيث يعبر عن هذه الأخيرة كنسبة مئوية من الأولى.

الجدول 2: عمليات البرنامج بحسب الإقليم - إجمالي الأغذية المُنَاوَلَة (بِالأطنان المترية)، وخسائر ما بعد التسليم (بِالأطنان المترية وكنسبة مئوية من إجمالي الأغذية التي تمت مَنَاوَلَتها في الإقليم)			
المكتب الإقليمي	إجمالي الأغذية المُنَاوَلَة (بِالأطنان المترية)	إجمالي خسائر ما بعد التسليم (بِالأطنان المترية)	خسائر ما بعد التسليم كنسبة مئوية من إجمالي الأغذية المُنَاوَلَة
مكتب آسيا والمحيط الهادئ الإقليمي	395 280	319	0.08
مكتب شرق أفريقيا والجنوب الأفريقي الإقليمي	1 373 320	28 224	2.06
مكتب أمريكا اللاتينية ومنطقة البحر الكاريبي الإقليمي	101 379	293	0.29
مكتب الشرق الأوسط وشمال أفريقيا وأوروبا الشرقية الإقليمي	951 382	85 739	9.01
مكتب غرب ووسط أفريقيا الإقليمي	364 958	3 577	0.98
المجموع	3 186 319	118 152	3.71

- 30- وتكبدت عمليات البرنامج في 26 بلدا خسائر ما بعد التسليم تجاوزت العتبة المحددة، بلغ مجموعها 115 089 طنا متريا (انظر الملحق الأول). وبلغت خسائر ما بعد التسليم في دولة فلسطين 82 123 طنا متريا، أي أنها شكّلت 71.36 في المائة من المجموع، وتم تكبد غالبية هذه الخسائر خلال الاضطرابات المدنية، حيث بلغت 80 394 طنا متريا، أي 98 في المائة.
- 31- وقعت معظم خسائر ما بعد التسليم التي تجاوزت العتبة المحددة في إقليم الشرق الأوسط وشمال أفريقيا وأوروبا الشرقية، حيث استأثرت أربعة بلدان بنسبة 74.07 في المائة من مجموع تلك الخسائر. ويقع أحد عشر بلدا في إقليم شرق أفريقيا والجنوب الأفريقي، وتمثّل خسائرها 23.23 في المائة من الإجمالي؛ وثمانية بلدان في إقليم غرب ووسط أفريقيا، تمثّل خسائرها 2.5 في المائة؛ وبلدان اثنان في إقليم أمريكا اللاتينية ومنطقة البحر الكاريبي، تمثّل خسائرها 0.18 في المائة؛ وبلد واحد في إقليم آسيا والمحيط الهادئ، تمثّل خسائره 0.02 في المائة من خسائر ما بعد التسليم التي تجاوزت العتبة المحددة.

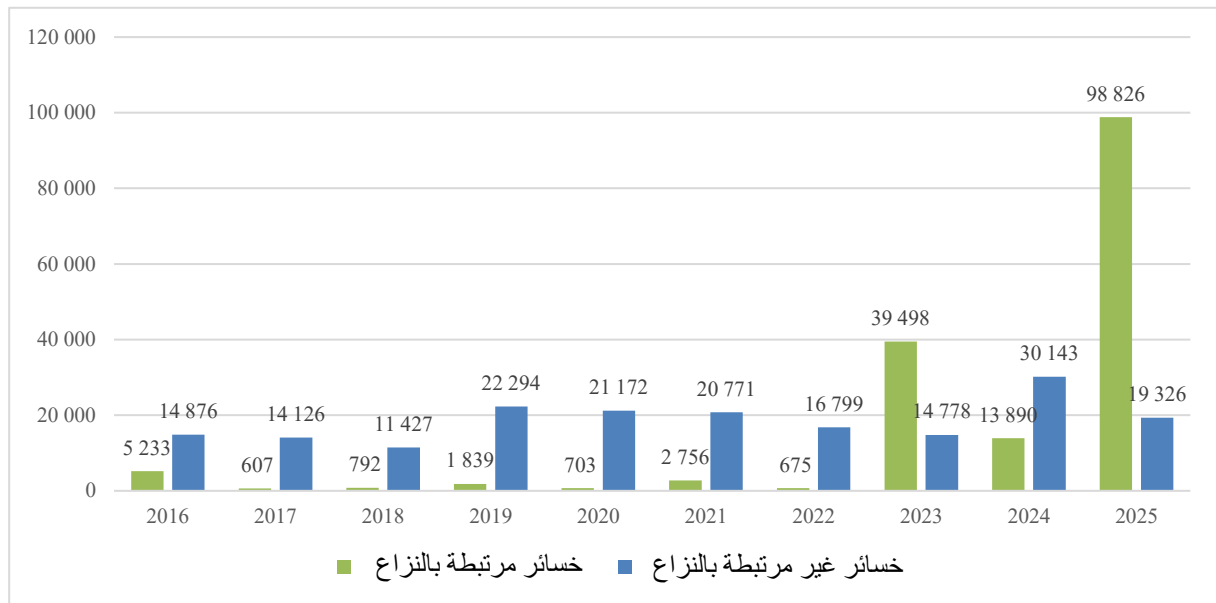
الاضطرابات المدنية في دولة فلسطين وجمهورية الكونغو الديمقراطية: عام 2025 باعتباره عاما استثنائيا

- 32- في عام 2025، شكّلت الخسائر أثناء النزاع الجزء الأكبر من خسائر ما بعد التسليم، إذ بلغت 98 826 طنا متريا، أي 84 في المائة من المجموع، مقابل 13 890 طنا متريا في عام 2024. وباستثناء الخسائر أثناء النزاع، بلغت خسائر ما بعد التسليم في عام 2025 ما مقداره 19 326 طنا متريا، مقابل 30 143 طنا متريا في عام 2024. وبالتالي، فإن الزيادة في إجمالي الخسائر كانت مدفوعة بالكامل تقريبا ببيئات النزاع العالية المخاطر، في المقام الأول في دولة فلسطين وجمهورية الكونغو الديمقراطية.
- 33- واستأثرت دولة فلسطين بنحو 70 في المائة من إجمالي خسائر ما بعد التسليم في عام 2025، في حين استأثرت جمهورية الكونغو الديمقراطية بنسبة 15 في المائة إضافية. وفي دولة فلسطين، كانت الخسائر مدفوعة أساسا بنهب سلع غذائية متنوعة أثناء النزاع، في سياق أعمال عدائية محتدمة وقيود شديدة على الوصول وانهايار النظام العام وتعدّد التحقق من وصول المساعدات إلى المستفيدين المستهدفين في ظل ظروف توزيع خاضعة للمراقبة. وفي جمهورية الكونغو الديمقراطية، كانت الخسائر مدفوعة في المقام الأول بالتهور السريع في الوضع الأمني في كيفو الشمالية وكيفو الجنوبية، الذي أسفر عن نهب مستودعات البرنامج في غوما وبوكافو، فضلا عن البضائع الموجودة في ممرات النقل أو التي كانت تنتظر التخليص الجمركي. وفي السياقين، ارتبطت الخسائر بعوامل استثنائية متصلة بالنزاع خارجة إلى حد كبير عن سيطرة البرنامج (انظر الملحق الأول لمزيد من التفاصيل).

34- وعلى الرغم من عمل البرنامج في كثير من البيئات المعقدة والعالية المخاطر، ظلت الخسائر المرتبطة بالنزاع خارج دولة فلسطين وجمهورية الكونغو الديمقراطية منخفضة نسبياً، إذ بلغت نحو 693 طناً مترياً. وواصل البرنامج تطبيق إجراءات الضمان والرقابة وتخفيف المخاطر الخاصة بكل عملية على طول سلسلة الإمداد، مع تكييف الضوابط بحسب القيود والمخاطر في كل بيئة تشغيلية.

35- ويشير الأثر الكبير للاضطرابات المدنية على هاتين العمليتين في عام 2025 إلى المسألة الحاسمة الأهمية المتمثلة في الوصول الإنساني، ويشكل دعم تيسير وصول المساعدات الإنسانية عاملاً أساسياً يمكن البرنامج من تسليم سلع جيدة بأمان إلى المستفيدين المستهدفين في أشد السياقات تعقيداً.

الشكل 8: خسائر ما بعد التسليم المرتبطة بالنزاع وغير المرتبطة بالنزاع من حيث الحجم، 2016-2025 (بالأطنان المترية)



تدابير الحؤول دون وقوع الخسائر وتخفيفها

شراء الأغذية وسلامتها وضمان جودتها

36- يكمل البرنامج التدابير المؤسسية المتعلقة بالحؤول دون وقوع الخسائر وتخفيفها بإجراءات ضمان خاصة بكل عملية تتصدى للمخاطر والقيود والظروف التشغيلية في كل سياق. وترد تفاصيل إضافية في الملحق الأول.

37- ويظل البرنامج ملتزماً بنقل الخسائر من الأغذية إلى أدنى حد في جميع عملياته من خلال عمليات شراء قوية، والإنفاذ المتسق لمعايير جودة الأغذية وسلامتها، وتعزيز التخطيط والرصد على طول سلسلة الإمداد، واتخاذ عدد من التدابير بحسب السلعة والسياق.

38- وفي عام 2025، واصلت وحدة سلامة الأغذية وضمان جودتها تعزيز منظومة سلامة الأغذية وجودتها التي عُمت على نطاق سلسلة الإمداد الخاصة بالبرنامج. وقِيمَت الوحدة جميع الأغذية التي اشتراها البرنامج أو التي تلقاها ككبرعات عينية، وقدمت المشورة بشأن خطط تخفيف المخاطر، ووافقت على 84 مواصفة من مواصفات الأغذية والتعليق، وأجرت مراجعة شملت 21 مورداً، وأجرت 40 اختبار امتثال على عينات أغذية في الميل الأخير. وبالاستناد إلى الدروس المستفادة من العمليات، أجرت الوحدة كذلك تحديثاً لست وثائق توجيهية تتعلق بالحقاق الموردين الجدد وفحص الموردين الذين يعملون بالفعل مع البرنامج.

- 39- وأسفرت الحوادث المرتبطة بجودة الأغذية التي وقعت في عام 2025 والتي شملت منتجات مستحضر Super Cereal عن زيادة الخسائر في هذه السلعة. واستجابة لذلك، أصدرت وحدة سلامة الأغذية وضمنان جودتها توجيهات عالمية تقدم توصيات إضافية بشأن تخزين منتجات مستحضر Super Cereal وتوزيعها من أجل الحفاظ على جودة المنتج طوال فترة صلاحيته. وبالتوازي مع ذلك، أدخلت تحديثات في نطاق عمل شركات التفتيش من أجل تعزيز مراقبة الجودة.
- 40- ومن أجل التصدي للحوادث المتكررة المرتبطة بعيوب في التغليف - مثل انسكاب دقيق القمح في أفغانستان وتسرب المكملات التغذوية الدهنية في إثيوبيا - عززت وحدة سلامة الأغذية وضمنان جودتها قدرة الموردين على الامتثال لمعايير جودة التغليف. وأجرت الوحدة خمس حلقات تدريبية شبكية بشأن متطلبات التغليف والضوابط الخاصة بشركات التفتيش وموردي السلع الأساسية، مما عزز قدرتهم على كشف المسائل المرتبطة بالتغليف ومعالجتها. وعقدت أيضا اجتماعات شهرية مع الموردين الرئيسيين لمستحضر Super Cereal والمكملات التغذوية الدهنية لدعم التحسين المستمر في جودة المنتجات والتغليف. وبالإضافة إلى ذلك، أجري تقييم استباقي للامتثال لمعايير التغليف شمل 51 موردا رئيسيا، مما أدى إلى تحديد الثغرات ودعم التدابير التصحيحية.
- 41- واستمر خفض الخسائر في الأغذية المغذية المتخصصة من خلال فرض الامتثال الصارم لمواصفات البرنامج في ما يتعلق بالتغليف والتحميل على منصات نقالة، التي صُممت لحماية سلامة المنتج على طول سلسلة الإمداد الممتدة والعالية المخاطر. وتشمل متطلبات التغليف التحقق من مدى قوة لحام العبوات ومثانة الورق المقوى ومقاومته للتلف أثناء المناولة، ويتم دعم ذلك باختبارات إلزامية للسقوط والتسرب والثبات للمنتجات الغذائية المغذية المتخصصة. ويُعزَّز الامتثال من خلال الإشراف في مرحلة الإنتاج الذي تقوم بها شركات تفتيش مستقلة يعينها البرنامج.
- 42- وبالإضافة إلى ذلك، يُرصد أداء الموردين من خلال عمليات المراجعة والمشاركة المنتظمة في الإجراءات التصحيحية ومتابعتها، مما يضمن الامتثال المستمر لمواصفات الجودة والتغليف. وتساعد هذه التدابير مجتمعة في تعزيز مساءلة الموردين في مرحلة الإنتاج، والحد من الخسائر التي يمكن تجنبها، وتحسين حماية السلع الغذائية المغذية المتخصصة عالية القيمة على طول سلسلة الإمداد.
- 43- وواصلت وحدة سلامة الأغذية وضمنان جودتها تعيين موظف بدوام كامل في مرسين في تركيا، التي تعد أكبر قاعدة لموردي البرنامج، من أجل تقديم الدعم الفوري في الموقع. وفي عام 2025، زار الموظف أكثر من 50 موردا لتخفيف المخاطر ومعالجة الثغرات وتحسين جودة المنتجات. وأدت تلك التدابير مباشرة إلى تيسير تسليم 238 000 طن متري من الأغذية المعلبة والحصص الغذائية للعمليات في دولة فلسطين، من دون الإبلاغ عن أي مسائل مرتبطة بالموردين أو التغليف غير الملئم في مصر، أو إسرائيل، أو الأردن، أو دولة فلسطين نفسها.
- 44- وجرّبت وحدة سلامة الأغذية وضمنان جودتها نظاما جديدا لتصنيف الموردين في ما يخص ثلاث سلع هي: الأغذية المعلبة، والمكملات التغذوية الدهنية، ومستحضرا Super Cereal/Super Cereal Plus. واستنادا إلى نتائج هذه التجربة، تعمل الوحدة على تحسين نظام التصنيف وتوسيع نطاقه ليشمل جميع السلع.

مبادرة التعقب والتتبع

- 45- واصل البرنامج طوال عام 2025 إعطاء الأولوية لمجموعة من أنشطة الضمان الفعالة من حيث التكلفة والقابلة للتوسيع والعالية الأثر بهدف ضمان وصول المساعدات الغذائية إلى المستفيدين المقصودين بأمان وعلى نحو كامل ومن دون تدخل، مع التركيز على إدارة الهوية والسلع والشركاء المتعاونين.
- 46- وكجزء من تلك المبادرة، وسَّع البرنامج نطاق استخدام الأدوات الرقمية ضمن نظام دعم تنفيذ اللوجستيات من أجل تعزيز وضوح المخزونات وإمكانية تتبع المعاملات. ويتسبب مركز من شعبة سلسلة الإمداد والتنفيذ في المقر في روما، شملت الجهود المبذولة في هذا المجال نشر بطاقات الموجودات الرقمية وحل إدارة مخزونات الشركاء المتعاونين. ويساعد ذلك في تحسين دقة عمليات الجرد والحد من الاعتماد على العمليات اليدوية وتعزيز المساءلة ورقمنة المعاملات الرئيسية الخاصة بالمستودعات والمخزونات التي يديرها الشركاء، إلى جانب تحسين وضوح المخزونات التي يحتفظ بها الشركاء لكل من الشركاء

المتعاونين والبرنامج. وبحلول نهاية عام 2025، كان فريقا سلسلة الإمداد في تشاد وإثيوبيا قد نشرتا بطاقات الموجودات الرقمية في مستودعاتهما الرئيسية الثلاثة وفي عشرة مواقع تخزين، على التوالي. وجُزِب حل إدارة مخزونات الشركاء المتعاونين في جيبجيا في إثيوبيا في مطلع عام 2025 ونُفذ تدريجيا في 25 مكتبا قطريا. ويستمر تنفيذ الحل بما يتواءم مع منصة البرنامج الرقمية لإدارة معلومات المستفيدين والتحويلات في ما يتعلق بالسلع العينية.

47- وبالإضافة إلى نشر الحلول الأنفة الذكر لتحسين وضوح المخزونات وتبسيط العمليات الخاصة بالمستودعات وتعزيز إمكانية التتبع، واصلت شعبة سلسلة الإمداد والتنفيذ بذل الجهود لوضع حل متكامل وشامل للتتبع والتتبع بالاستناد إلى الأعمال الأولية ومتطلبات تسيير الأعمال وتقييمات السوق بهدف تعزيز قدرة البرنامج في مجال التتبع والتتبع في الأجل الطويل.

تخطيط سلسلة الإمداد في المراحل الأولية

48- واصل البرنامج تعزيز تخطيط سلسلة الإمداد القائم على الطلب في عام 2025 بهدف الحد من مخاطر انتهاء صلاحية السلع، مع التركيز بشكل خاص على الأغذية المغذية المتخصصة من خلال تحسين التوقعات وتحديد مواقع المخزونات في المراحل الأولية والإدارة الاستباقية للمخزون.

49- وفي عام 2025، ومن خلال مرفق الإدارة الشاملة للسلع، احتفظ البرنامج بحصة أكبر من احتياطاته الغذائية المؤسسية في مواقع أقرب إلى بلدان المنشأ مقارنة بالسنوات السابقة من أجل توزيع الأغذية بمرونة أكبر حيثما تشتد الحاجة إليها. وبالإضافة إلى تحسين كفاءة عمليات البرنامج من حيث التكلفة وتمكين المكاتب القطرية من تحقيق متوسط تكاليف أقل بنسبة 13 في المائة مقارنة بتلك المرتبطة بالتوريد المباشر، أدى استخدام مرفق الإدارة الشاملة للسلع إلى تسهيل استيفاء متطلبات عدد من المكاتب القطرية من خلال مصدر إمداد مشترك، وتغيير مسار الأغذية بسرعة عند تغيير الخطط، وتدوير المخزونات لضمان استخدامها قبل تواريخ انتهاء صلاحيتها.

50- فعلى سبيل المثال، في سبتمبر/أيلول 2025، تعيّن تغيير وجهة 1 000 طن متري من شحنات مرفق الإدارة الشاملة للسلع كانت مخصصة في الأصل لليمن إلى عمليات أخرى. وكانت الشحنة محفوظة في فرنسا التي يمكنها، مقارنة بمواقع التخزين المسبق الأخرى الأقرب إلى العمليات، خدمة عدد أكبر من المكاتب القطرية. وأعيد تخصيص الكمية بالكامل وبيعت في غضون ثلاثة أسابيع. ولو نُقلت الشحنة إلى مواقع أبعد على طول سلسلة الإمداد وصولا إلى وجهات محددة، لكان الوقت المطلوب لاستيعابها أطول بكثير ولكانت مخاطر انتهاء صلاحية السلع أعلى بشكل ملحوظ.

51- ووسّع البرنامج استخدام أداة برج مراقبة العمليات (PRISMA) في عام 2025. وتدير هذه الأداة وحدة التخطيط والارتقاء إلى المستوى الأمثل، واستخدمها 46 مكتبا قطريا مسؤولا عن 90 في المائة من الحمولة التي يتولى البرنامج مناوالتها سنويا. وتتمثل إحدى السمات الرئيسية لأداة PRISMA في قدرتها على دعم التحديد الاستشراقي للمخزونات المعرضة لمخاطر انتهاء الصلاحية. فمن خلال الإشارة تلقائيا إلى الدفعات التي تقترب من التواريخ التي يفضل الاستهلاك قبلها في ضوء جداول التوزيع المزمعة، مكّنت الأداة المكاتب القطرية من الانتقال من الرصد الثابت للمخزونات إلى ترتيب أولويات السلع على نحو استباقي. وفي عام 2025، ساعد هذا النهج البرنامج على تجنب خسائر تُقدّر قيمتها بنحو 1.5 مليون دولار أمريكي ناجمة عن انتهاء صلاحية السلع قبل توزيعها.

52- وعززت وحدة التخطيط والارتقاء إلى المستوى الأمثل أيضا نهج التنبؤ بالطلب المستخدم في تحديد كميات التخزين المسبق، وذلك بالانتقال من التوقعات المستندة إلى البيانات التاريخية إلى نموذج أكثر تطورا مدعوم بالذكاء الاصطناعي قادر على استيعاب سيناريوهات التوسيع والتقليص السريعين للنطاق. وحقق نهج التنبؤ المحسّن، الذي اختُبر في 14 بلدا وعلى نطاق 30 تركيبيات المكاتب القطرية والسلع، تحسنا في الدقة بنسبة 20 في المائة في المتوسط، مما عزز تحديد مواقع المخزونات والحد بشكل أكبر من مخاطر نقص المخزون وزيادة المخزون والخسائر.

التدابير اللوجستية الإضافية

- 53- سعياً إلى تعزيز استرداد التكاليف المرتبطة بالخسائر والتلف المنسوبين إلى مقدمي الخدمات اللوجستية، حدّثت شعبة سلسلة الإمداد والتنفيذ نظام تتبع الفواتير الخاص بها بهدف تحسين إدارة استرداد الخسائر وتعديلات المدفوعات ذات الصلة. ويمكن النظام المحدث عمليات البرنامج من تتبع الخسائر واستردادها بفعالية أكبر ومن إنفاذ الالتزامات التعاقدية باتساق أكبر. ويهيئ أيضاً حوافز أقوى لمقدمي الخدمات لحماية شحنات البرنامج، مما يساعد في الحد من الخسائر والتلف على نطاق العمليات.
- 54- وللحد من حالات عدم الامتثال والمخاطر التشغيلية المرتبطة بها على مستوى المستودعات، عزز البرنامج في عام 2025 قدرات الموظفين من خلال التدريبات المُحدّثة والمتاحة على نطاق أوسع في مجال إدارة المستودعات. وتمت موازنة المواد التعليمية الأساسية مع دليل اللوجستيات المُحدّث واستُكملت بمحتوى عملي مفسّم إلى وحدات بهدف دعم تطبيق المعايير في العمليات اليومية. وبالإضافة إلى ذلك، استحدث البرنامج موارد تعليمية مبتكرة تعتمد على الفيديو تعرض أفضل الممارسات في مجال المستودعات في ما يتعلق بإدارة المواد الغذائية وغير الغذائية، ويشمل ذلك العمليات الحاسمة مثل مناولة المخزون وظروف التخزين والتحقق المادي من المخزون. وتمت إتاحة كل من المواد التعليمية المُحدّثة وموارد الفيديو من خلال قنوات التعلم المؤسسي في البرنامج ومنصات المعرفة التابعة للإدارات، بما يضمن الوصول إليها في جميع المكاتب القطرية والعمليات الميدانية.

تدابير تخفيف أثر الخسائر على عمليات البرنامج

الاستخدامات البديلة للسلع غير الصالحة للاستهلاك البشري

- 55- يبذل البرنامج قصارى جهده لاستخدام السلع التي في حوزته والمخصصة لإطعام المحتاجين ومساعدتهم إلى أقصى حد ممكن. ويجري تقييم البضائع التي تتعرض للتلف أثناء المناولة - مثل تَبَلُّها بسبب تضرر التغليف أو الظروف الجوية السيئة أثناء النقل - في إطار عمليات التفتيش والرقابة الروتينية. وإذا تبيّن أنها غير صالحة للاستهلاك البشري، يخزنها البرنامج في مستودعاته داخل البلد ويعمل مع الحكومة المحلية، وفقاً لمعاييرها، لتحديد أي استخدامات بديلة لها - مثل علف الحيوانات أو الأسمدة - أو التخلص منها في نهاية المطاف.
- 56- وفي عام 2025، غُزيت خسائر قدرها 20 801 طن متري، أي 16 في المائة من إجمالي الخسائر، إلى عدم صلاحيتها للاستهلاك البشري. وبحلول نهاية عام 2025، تم الاتفاق مع الحكومات المحلية على التبرع بكمية قدرها 1 300 طن متري من الإجمالي لتلبية احتياجات وطنية أخرى؛ وتبقى الكمية المتبقية مخزنة في مستودعات البرنامج، في حين لا تزال المناقشات جارية بشأن الاستخدامات الممكنة لها.

استرداد الأموال

- 57- في عام 2025، تلقى البرنامج تعويضات قدرها 49 841 410.97 دولاراً أمريكياً بالاستناد إلى القيم المعلنة¹ وتخفف الأموال المستردة أثر حوادث الخسائر على البرامج في المكاتب القطرية، مما يتيح لها شراء سلع إضافية أو تنفيذ أنشطة أخرى ضمن خططها الاستراتيجية القطرية.

¹ تشمل تعويضات عام 2025 مبالغ مستردة مرتبطة بخسائر من سنوات سابقة عوامل تشمل، على سبيل المثال، توقيت حادثة الخسارة ومدى التقيد بالمواعيد في تسجيلها.

الملحق الأول

الخسائر التي تجاوزت العتبة المحددة بحسب البلد

1- يقدم هذا الملحق وصفا لخسائر ما بعد التسليم التي تتجاوز العتبات التي حددها البرنامج لخسائر ما بعد التسليم على المستوى القطري في ما يخص صنفا منفردا من الأغذية، والمحددة حاليا إما بقيمة 20 000 دولار أمريكي وتشكل ما لا يقل عن 2 في المائة من الحجم الإجمالي الذي تمت مناولته، أو بقيمة 100 000 دولار أمريكي. وفي عام 2025، بلغت هذه الخسائر 115 089 طنا متريا (انظر الجدول ميم - 1).

الجدول ميم - 1: العمليات في البلدان التي تجاوزت فيها خسائر ما بعد التسليم العتبة المحددة (طن متري)	
البلد	خسائر ما بعد التسليم التي تجاوزت العتبة المحددة
دولة فلسطين	82 123
جمهورية الكونغو الديمقراطية	17 816
السودان	3 941
اليمن	2 636
ملاوي	1 908
بوركينافاسو	1 153
تشاد	1 087
جنوب السودان	747
كينيا	736
موزامبيق	480
إثيوبيا	444
نيجيريا	364
الصومال	350
لبنان	265
أوكرانيا	225
جمهورية فنزويلا البوليفارية	176
أوغندا	172
الكونغو	109
بنن	100
مالي	66
الكاميرون	60
هايتي	32
سري لانكا	28
جمهورية أفريقيا الوسطى	27
جيبوتي	27
النيجر	15
المجموع	115 089

2- في عام 2025، تكبد البرنامج خسائر كبيرة في مستحضرات Super Cereals التي وردتها شركتنا Africa Improved Foods (AIF) وITAU. ونجمت هذه الخسائر عن عيوب في التغليف تعزى إلى الموردين مما أدى إلى ظهور التزنج مبكرا فضلا عن شواغل أخرى تتعلق بسلامة الأغذية وجودتها. وكل ما يرد لاحقا في هذا التقرير من إشارات إلى خسائر مرتبطة بشركة AIF وشركة ITAU في بلدان متعددة يرتبط بحوادث التغليف هذه تحديدا، ولا سيما فيما يخص بوركينافاسو، والكاميرون، وتشاد، وجيبوتي، وكينيا، ومالي، والنيجر، ونيجيريا، وجمهورية الكونغو، والصومال، وجنوب السودان، والسودان، وأوغندا. ولا تزال المفاوضات جارية مع الموردين بشأن التعويض عن الخسائر الناجمة عن هذه الحوادث. وبحسب الظروف المحلية، تم التخلص من المنتجات المتضررة أو بيعها من خلال عمليات تنافسية لاستخدامها كعلف للحيوانات أو لأغراض غير غذائية أخرى.

بنن

3- في عام 2025، أبلغ المكتب القطري في بنن عن خسائر تجاوزت العتبة المحددة قدرها 100 طن متري من الذرة المخزنة في مستودع باراكو. وكانت الذرة قد استلمت من المورد Accueil Paysan في نوفمبر/تشرين الثاني وديسمبر/كانون الأول 2023، وعند استلامها فُحصت وتبين أن جودتها مرضية.

4- وفي فبراير/شباط 2024، بدأ لون الذرة يتغير. وبعد الغرلة والفرز، تبين أن 15.7 طنا متريا غير صالحة للاستهلاك البشري أو الحيواني، وأوصت مديرية الزراعة والثروة الحيوانية ومصائد الأسماك على مستوى الإدارة بإتلافها؛ واستُردت كمية قدرها 83.35 طنا متريا.

5- وعقب مشاورات مع وحدة سلامة الأغذية وضمن جودتها في مكتب غرب ووسط أفريقيا الإقليمي، أُوصي بإجراء تحليل مختبري للكمية المستردة لتحديد ما إذا كانت صالحة للاستهلاك البشري قبل توزيعها على المدارس. وتولت أخذ العينات شركة Intertek، وهي شركة تفتيش تابعة لطرف ثالث، وكشف التحليل عن مستويات عالية من الأفلاتوكسين، مما أكد أن الكمية المستردة غير صالحة للاستهلاك البشري. وبناء على ذلك، أوصت مديرية الزراعة والثروة الحيوانية ومصائد الأسماك على مستوى الإدارة ووحدة سلامة الأغذية وضمن جودتها ببيع السلعة علفا للحيوانات من خلال عملية بيع للمواد المستصلحة.

6- وكانت هناك خسائر أصغر عُزيت هي أيضا إلى الإصابة بالأفات وسوء المناولة ومسائل ثانوية أخرى متعلقة بالمستودعات.

7- وعقب التوصية ببيع الذرة كعلف للحيوانات، وُجّهت دعوة لإبداء الاهتمام تبعها دعوة لتقديم عروض الأسعار، وتم بيع المخزون لأعلى جهة مزيدة.

بوركينافاسو

8- في عام 2025، أبلغ المكتب القطري في بوركينافاسو عن خسائر تجاوزت العتبة المحددة بلغت 153 1 طنا متريا من مستحضر Super Cereal CSB+ تم شراؤه من شركة ITAU، وهي جزء من حادثة الجودة المتعلقة بالمورد المؤسسي الموصوفة في الفقرة 2 من هذا الملحق.

9- وفي أغسطس/آب 2025، أخطر المكتب القطري بعدة حالات من أمراض الجهاز الهضمي في توغوري في إقليم نامنتينغا، اشتبه في ارتباطها باستهلاك مستحضر Super Cereal المورّع في إطار البرامج التي يدعمها البرنامج. وأكدت عمليات التفتيش اللاحقة التي أجرتها أطراف ثالثة وجود انحرافات في الطعم والمظهر ومستويات الرطوبة. وأكدت التحليلات المخبرية أيضا وجود تلوث ميكروبيولوجي وتدهور في جودة المنتج.

10- ووفقا لإجراءات البرنامج بشأن سلامة الأغذية وضمن جودتها، علّق المكتب القطري على الفور عمليات توزيع مستحضر Super Cereal وشرع في سحب المخزونات غير المستهلكة.

11- ومن أصل 153 1 طنا متريا من الخسائر المبلغ عنها، ظلت 791 طنا متريا مخزنة بشكل آمن في انتظار انتهاء التحقيقات المرتبطة بالموردين والحصول على التصاريح الداخلية اللازمة للتخلص من هذه الكمية، وفقا لإجراءات البرنامج. وتم الحصول في نهاية المطاف على تصريح بالمضي قدما في عملية التخلص، وشرع في اتخاذ الإجراءات اللازمة للتخلص من السلعة.

وتم التخلص من الكمية المتضررة المتبقية البالغة 362 طنا متريا من خلال عملية بيع تنافسية في أعقاب تأكيد المختبر الوطني بأن السلعة صالحة للاستهلاك الحيواني.

12- ولتخفيف خطر وقوع مزيد من الخسائر، أُتخذ عدد من التدابير الوقائية. وتشمل هذه التدابير اعتماد معايير تغليف محسنة، وتحسين ممارسات التخزين وإدارة المخزونات وتقليص المهل الزمنية للتوريد، فضلا عن مواصلة جهود التوعية وبناء القدرات لدى الناقلين والشركاء المتعاونين.

الكاميرون

13- أبلغ المكتب القطري في الكاميرون عن خسائر تجاوزت العتبة المحددة بلغت 60 طنا متريا من مستحضر Super Cereal Plus CSB++ تتعلق بالمخزونات التي ورّدها شركة AIF، وهي جزء من حادثة الجودة المتعلقة بالمورد المؤسسي الموصوفة في الفقرة 2 من هذا الملحق. واستلمت المخزونات المتضررة في الفترة بين مارس/آذار ويوليو/تموز 2024، حيث تراوحت التواريخ التي يفضل استهلاكها قبلها بين ديسمبر/كانون الأول 2024 وسبتمبر/أيلول 2025. وفي وقت الاستلام، كان المكتب القطري يحتفظ أيضا بمخزونات من مستحضر Super Cereal Plus CSB++ من موردين آخرين وكانت التواريخ التي يفضل الاستهلاك قبلها أقرب، وأعطيت هذه المخزونات الأولوية للشحن والتوزيع.

14- وعملا بتعليمات المقر بوقف التوزيع وسحب الدفعات المتضررة التي ورّدها شركة AIF، فصل المكتب القطري المخزونات التي تقع التواريخ التي يفضل استهلاكها قبلها بين مايو/أيار وسبتمبر/أيلول 2025 وفتشها، بالتشاور مع الموظفين المعنيين بسلامة الأغذية وضمان جودتها. وعُزلت الكميات المعيبة التي حُددت خلال عملية التحقق ووثقت لأغراض المتابعة مع المورد. وأجرت المندوبيات الإقليمية التابعة لوزارة الزراعة والتنمية الريفية لاحقا تفتيشا لمخزونات مستحضر ++ CSB المنتج من شركة AIF التي بلغت التواريخ التي يفضل الاستهلاك قبلها، وخلصت إلى أن السلعة غير صالحة للاستهلاك البشري أو علف الحيوانات أو البيع أو التبرع، وأن إتلافها هو الخيار العملي الوحيد.

15- ولتخفيف خطر وقوع مزيد من الخسائر، استعرض المكتب القطري عمليات شراء السلع التغذوية في المراحل الأولية تمشيا مع توجيهات المقر، وطبّق عمليات فحص أكثر صرامة لجودة الموردين، وتجنّب قدر الإمكان شراء سلع لم يتبق من فترة صلاحيتها سوى مدة قصيرة، وأولى مزيدا من الاعتبار لمعدلات الاستهلاك ومدة الصلاحية عند تخطيط عمليات التوزيع في المراحل النهائية.

جمهورية أفريقيا الوسطى

16- في عام 2025، أبلغ المكتب القطري في جمهورية أفريقيا الوسطى عن خسائر تجاوزت العتبة المحددة بلغت 27 طنا متريا من الزيت النباتي. ووقعت معظم الخسائر جراء حالات التأخير الطويلة في النقل والقيود المفروضة على الوصول خلال موسم الأمطار.

17- وقعت غالبية الخسائر (18.314 طنا متريا) أثناء النقل بين بانغي وبيراو. وكانت الشحنات قد حُمّلت في مايو/أيار 2024، وكان التاريخ الذي يفضل الاستهلاك قبله هو 31 أكتوبر/تشرين الأول 2024. وأدت البداية المبكرة لموسم الأمطار وارتفاع منسوب المياه في منطقة فاكاجا إلى إغلاق الطرق ومنع الشاحنات من مواصلة السير أو العودة. ونتيجة لذلك، لم تصل الشحنات حتى يناير/كانون الثاني 2025، أي بعد انقضاء التاريخ الذي يفضل الاستهلاك قبله، ولم يعد بالإمكان توزيع الزيت.

18- وارتبطت الخسائر المتبقية البالغة 8.752 أطنان مترية بأسباب تشغيلية أخرى، بما في ذلك الاختلاس والسرقة وسوء المناولة ونقص الكميات المسلمة والتوزيع غير المصرح به.

19- وللحد من احتمال وقوع خسائر مماثلة في المستقبل، عزز المكتب القطري التخزين المسبق للسلع قبل حلول موسم الأمطار، وأجرى عمليات تقييم للطرق قبل إرسال الشحنات وتؤكد من توفير الشاحنات الملائمة للوصول إلى المناطق التي يصعب الوصول إليها. وسيساعد أيضا تحسين التخطيط من خلال استخدام أدوات تحقيق الكفاءة المثلى، مثل أداة PRISMA، في الحؤول دون تجاوز السلع للتواريخ التي يفضل استهلاكها قبلها والتواريخ النهائية لتوزيعها. ويعمل المكتب القطري أيضا على تعزيز أمن المستودعات وتحسين إدارتها من خلال التدريبات التي تستهدف موظفي المستودعات والعاملين في المناولة.

تشاد

- 20- أبلغ المكتب القطري في تشاد عن خسائر تجاوزت العتبة المحددة قدرها 1 087 طنا متريا في عام 2025، تتألف من 1 052 طنا متريا من مستحضر + Super Cereal CSB و35 طنا متريا من البقول (الفاصولياء). وتعلقت غالبية الخسائر بمستحضر + Super Cereal CSB الذي وُردته شركة AIF في رواندا، وهي جزء من الحادثة المؤسسية المتعلقة بجودة الموردين الموصوفة في الفقرة 2 من هذا الملحق.
- 21- وفي أكتوبر/تشرين الأول 2024، أبلغ عن شكاوى بشأن طعم مر ورائحة نفاذة وتغير اللون إلى البني في مخيم جبل للاجئين ومواقع أخرى. وحُدثت مسائل مماثلة في مخزونات المستودعات ومن خلال شكاوى الشركاء والمستفيدين في عدة مواقع ميدانية. وبالنظر إلى التقارير الواردة عن الحادثة والمخاطر الصحية المحتملة، علّق المكتب القطري إرسال الشحنات والتوزيع في مطلع عام 2025 وسحب المخزونات من مستودعات الشركاء المتعاونين إلى مستودعات البرنامج.
- 22- ومن إجمالي خسائر مستحضر + Super Cereal CSB تعلقت كمية قدرها 993 طنا متريا بمخزونات ورّدها شركة AIF، في حين تجاوزت كمية إضافية قدرها 59 طنا متريا من موردين آخرين التواريخ التي يفضل استهلاكها قبلها أثناء التخزين. ورُصدت المخزونات المتضررة بالتنسيق مع الوحدات المعنية بسلامة الأغذية وضمان جودتها واللوجستيات والتغذية، إلى جانب جهات التنسيق التابعة للشركاء.
- 23- وتألفت الخسائر المتبقية المبلغ عنها من 35 طنا متريا من البقول المشتراة محليا، وغُزيت أساسا إلى طول فترة التخزين في المستودعات. وتطلبت السلع المتضررة لاحقا التبخير وإعادة التهيئة. وتعرضت كميات محدودة للتلف أثناء النقل أو فُقدت في عملية إعادة التهيئة. ويجري حاليا التخلص من مخزونات مستحضر + Super Cereal CSB والبقول المتضررة بالتنسيق مع المقر.
- 24- وللحد من احتمال وقوع خسائر مماثلة في المستقبل، سيعزز المكتب القطري إجراءات مراقبة الجودة للوارد من الأغذية المغذية المتخصصة من خلال موظفين معينين يودون دور جهات التنسيق المعنية بسلامة الأغذية وضمان جودتها في كل مكتب ميداني، مع رصد معدلات الاستهلاك عن كثب لضمان توزيع المخزونات قبل التواريخ التي يفضل استهلاكها قبلها. وبالنسبة للبقول، تشمل تدابير التخفيف الحد من كميات الشراء بحيث تقتصر على تلبية المتطلبات التشغيلية الفورية والانتقال إلى البازلاء الصفراء المجروشة لاحتياجات البرامج في الأجل الطويل.

جمهورية الكونغو الديمقراطية

- 25- في عام 2025، أبلغ المكتب القطري في جمهورية الكونغو الديمقراطية عن خسائر تجاوزت العتبة المحددة بلغت 17 816 طنا متريا. وكانت الخسائر مدفوعة أساسا بالتدهور السريع في الوضع الأمني في كيفو الشمالية وكيفو الجنوبية، الذي أثار مباشرة على عمليات البرنامج. ونجمت غالبية الخسائر (17 704.719 أطنان متريّة) عن نهب مستودعات البرنامج في غوما وبوكافو، وكذلك البضائع الموجودة في ممرات النقل أو التي كانت تنتظر التخليص الجمركي.
- 26- وبلغت الخسائر في الأغذية التي كانت في عهدة البرنامج 17 736.291 طنا متريا، في حين أبلغ الشركاء المتعاونون عن 80.162 طنا متريا، وجرت إدارتها وفقا لإجراءات الاسترداد المعمول بها. وغُزيت الخسائر المتبقية إلى أسباب أخرى، بما في ذلك النقل غير الملائم والحرائق والاختلاس والسرقة والمسائل المتعلقة بالمناولة في المستودعات. وتمثلت السلع الأكثر تضررا في دقيق الذرة والبازللاء المجروشة وحبوب الذرة، تليها الفاصولياء ومزيج الذرة والصويا والمكملات التغذوية الدهنية والزيت النباتي.
- 27- وقُدّمت مطالبة تأمين في ما يتعلق بالخسائر المتكبدة في السلع التي كانت في عهدة البرنامج، مما أفضى إلى استرداد ما قيمته 6 290 171 دولارا أمريكيا - وهو الحد الأقصى للمبلغ القابل للاسترداد بموجب بوليصة التأمين. واستردت الخسائر التي تكبدها الشركاء المتعاونون من خلال خصمها من مدفوعات الفواتير، في حين اتخذت إجراءات استرداد الخسائر المتعلقة بالنقل على أساس سجلات ووثائق الشحن.

- 28- واستجابة للخسائر الفادحة التي تكبدت بعد التسليم، حرص المكتب القطري على تسجيل جميع الخسائر في نظام دعم تنفيذ اللوجستيات وأداة المكاتب القطرية للإدارة الفعالة (COMET). وأجرى المكتب القطري أيضا عمليات مطابقة للحفاظ على سلامة البيانات. ووثقت الحوادث وقُيِّمت رسميا بالتنسيق مع موظفي الأمن التابعين للبرنامج وإدارة الأمم المتحدة لشؤون السلامة والأمن. وشملت تدابير التخفيف تعليق عمليات الشحن، وتغيير مسار الشحنات الواردة إلى مواقع أكثر أمانا ونقل أصول الأسطول. وساعد العمل مع الجهات الفاعلة المحلية في حماية المرافق المتبقية، في حين أجريت عمليات جرد حيثما كان الوصول متاحا. ودعم التنسيق مع المقر تصنيف الخسائر وبدء إجراءات الاسترداد.
- 29- وللحد من احتمال وقوع خسائر في المستقبل، يعمل المكتب القطري على تعزيز الضوابط الداخلية، وأمن المستودعات، والتخطيط لحالات الطوارئ في الممرات العالية المخاطر. ومن شأن تعزيز التنسيق مع إدارة الأمم المتحدة لشؤون السلامة والأمن والسلطات المعنية والوحدات الداخلية أن يدعم عملية صنع القرارات الأكثر مرونة ووعيا بالمخاطر وتعزيز قدرة البرنامج على تقديم المساعدة في البيئات الشديدة التقلب.

جيبوتي

- 30- أبلغ المكتب القطري في جيبوتي عن خسائر تجاوزت العتبة المحددة بلغت 27 طنا متريا من مستحضر Super Cereal CSB+. وعُزيت معظم الخسائر إلى مسائل مرتبطة بالجودة والتغليف ذات صلة بالموردين.
- 31- ومن إجمالي الخسائر المتكبدة، كان هناك خسارة مقدارها 22.451 طنا متريا متعلقة بمستحضر Super Cereal CSB+ الذي ورّده شركة AIF، وهي جزء من حادثة الجودة المتعلقة بالمورد المؤسسي الموصوفة في الفقرة 2 من هذا الملحق. وفُقدت كمية إضافية مقدارها 2.67 طن متري ورّدها شركة Didion بسبب عيوب في التغليف، بما في ذلك مسائل متعلقة بلحام العبوات، في حين أعيدت 1.078 طن متري بعد انتهاء صلاحيتها أثناء وجودها في عهدة الشركاء المتعاونين. وعُزيت الخسارة المتبقية البالغة 0.413 طن متري أساسا إلى مشاكل في النقل الداخلي وانتهاء صلاحية المنتجات والتحديات المتعلقة بإعادة التجميع والسرقة.
- 32- وللحد من احتمال وقوع خسائر مماثلة في المستقبل، خطط المكتب القطري لتنظيم تدريبات لتجديد المعلومات من أجل تعزيز إجراءات التحقق أثناء تسليم السلع الغذائية. وخطط أيضا لتنظيم تدريبات للشركاء المتعاونين في مجال مناولة الأغذية وإدارة السلع، بالتنسيق مع الفريق المعني بالبرامج. وسيستمر إبلاغ وحدة مشتريات الأغذية في المقر ومرفق الإدارة الشاملة للسلع فوراً بمسائل الجودة والتغليف المرتبطة بالموردين دعماً للإجراءات التصحيحية ومنعاً لتكرارها.

إثيوبيا

- 33- أبلغ المكتب القطري في إثيوبيا عن خسائر تجاوزت العتبة المحددة بلغت 444 طنا متريا من المكملات التغذوية الدهنية. وكانت هذه الخسائر مدفوعة في المقام الأول بتأخر وصول الإمدادات في سبتمبر/أيلول 2024 حيث لم يتبق سوى مدة قصيرة حتى تاريخ انتهاء صلاحيتها والتاريخ الذي يفضل استهلاكها قبله الذي كان في مارس/آذار 2025.
- 34- واحتفظ بالمخزونات المتضررة في مستودعات البرنامج في أداما ودير داوا وغوندار وأواسا وجيجيغا، وكذلك في مواقع تخزين الشركاء المتعاونين. وواجه التوزيع في الوقت المناسب قيودا إضافية بسبب التوقف المؤقت للبرامج وتعطل خطوط الإمداد وانخفاض أعداد المستفيدين والقيود على الوصول المرتبطة بانعدام الأمن في أمهرة وتيغراي. وكان دخول السلع إلى البلد قد قُبل بناء على طلب من المقر للمساعدة في التخفيف من المخاطر على المستوى المؤسسي الأوسع، على الرغم من محدودية مدة صلاحيتها المتبقية. وفي أروميا وسيداما، حدت محدودية مدة الصلاحية المتبقية للسلع من إمكانية توزيعها لاحقا. ونتيجة لذلك، أعيدت كمية قدرها 16.3 طنا متريا من المخزونات من مستودعات الشركاء المتعاونين إلى مستودعات البرنامج بعد أن بلغت غالبية المخزونات المعنية التواريخ التي يفضل استهلاكها قبلها.
- 35- ومن إجمالي الخسائر، وُضع جدول زمني للتخلص من 434.732 طنا متريا من المكملات التغذوية الدهنية المنتهية الصلاحية من خلال عملية بيع لإنقاذ القيمة المتبقية، وفق الإجراءات المعمول بها، وتم توقيع اتفاق بيع مع شركة إعادة تدوير متعاقد معها.

وتألفت الكمية المتبقية البالغة 9.429 طنا متريا من مخزونات منتهية الصلاحية موجودة في عهدة الشركاء المتعاونين ولم تشملها ترتيبات التخلص هذه.

36- وللحد من احتمال وقوع خسائر مماثلة في المستقبل، سيعزز المكتب القطري تخطيط خط الإمداد والتنسيق بشأنه في ما يخص السلع الموردة من خلال مرفق الإدارة الشاملة للسلع، وسيقلل إلى أدنى حد من استلام المخزونات التي شارفت صلاحيتها على الانتهاء، تمشيا مع المتطلبات الوطنية المتعلقة بالحد الأدنى لمدة الصلاحية المتبقية عند دخول السلع إلى البلد. وسيتم تعزيز رصد التواريخ التي يفضل الاستهلاك قبلها وتواريخ التوزيع النهائية، في حين سيجري تعزيز التنسيق مع الشركاء المتعاونين والسلطات المحلية لتيسير قبول السلع التي لم يتبق من فترة صلاحيتها سوى القليل وتوزيعها في الوقت المناسب حيثما يكون الاعتماد على هذه السلع أمرا لا مفر منه. وسيقدم المكتب القطري أيضا الدعم التقني إلى الشركاء في ما يتعلق بكفاءة مناولة السلع وتوزيعها وسيعمل مع الجهات المانحة بشأن الخيارات البرمجية لإدارة السلع المعرضة لخطر انتهاء الصلاحية.

هايتي

37- في عام 2025، أبلغ المكتب القطري في هايتي عن خسائر تجاوزت العتبة المحددة قدرها 32 طنا متريا، تتألف من 27.940 طنا متريا من العدس و4.329 أطنان مترية من الأغذية التكميلية الجاهزة للاستخدام. وعُزيت معظم الخسائر (27.6 طنا متريا من العدس) إلى الاضطرابات المدنية التي شهدتها أركاهي يومي 28 و29 نوفمبر/تشرين الثاني 2025، عندما احتُجزت شاحنتان أثناء اشتباكات بين جماعات مسلحة. وأصاب طلاقات نارية إحدى الشاحنتين كانت تحمل سلعا غذائية تابعة للبرنامج، مما تسبب في تسرب للوقود اشتعل وأتى على الحمولة.

38- ووقعت الخسائر المتبقية، التي تألفت من 0.34 طن متري من العدس و4.329 أطنان مترية من الأغذية التكميلية الجاهزة للاستخدام، بعد تسليمها إلى الشركاء المتعاونين وأثناء التوزيع لاحقا طوال العام. ونجمت الخسائر في الأغذية التكميلية الجاهزة للاستخدام أساسا عن حادثة وقعت في 26 مايو/أيار 2025 في بورت أو برنس، عندما اعترض أفراد مسلحون قافلة إنسانية ونهبوا سلعا غذائية.

39- وللتخفيف من خطر وقوع مثل هذه الخسائر، عزز المكتب القطري إدارة المخاطر التشغيلية من خلال التنسيق عن كثب مع الأفرقة المعنية بالأمن والوصول، بما يضمن التخطيط الواعي بالمخاطر في تخطيط المسارات والتخطيط المتكامل لحالات الطوارئ. ونسق المكتب القطري عن كثب مع الناقلين، بما في ذلك من خلال توفير تحديثات في الوقت المناسب بشأن تحركات الشاحنات وتقارير الحالة قبل بدء عملية النقل وأثناءها. وبالإضافة إلى ذلك، تلقى الشركاء المتعاونون تدريبا على إدارة المخزونات الغذائية، بما في ذلك التخزين في المستودعات والنقل وعمليات التسليم، في حين قُدمت توعية إلى الناقلين والشركاء بالتدابير الأمنية وقنوات الإبلاغ عن الحوادث وأهمية الامتثال لمعايير التخزين. وواصل المكتب القطري أيضا نشر حل إدارة مخزونات الشركاء المتعاونين، وهو ينشر موظفي اللوجستيات قبل عمليات التوزيع وأثناءها تعزيزا للامتثال والاستعداد والمساءلة.

كينيا

40- في عام 2025، أبلغ المكتب القطري في كينيا عن خسائر تجاوزت العتبة المحددة بلغت 736 طنا متريا من مستحضر Super Cereal Plus CSB++ ورّدته شركة AIF في رواندا، وهي جزء من حادثة الجودة المتعلقة بالمورد المؤسسي الموصوفة في الفقرة 2 من هذا الملحق. وكانت المخزونات قد استُلمت في مومباسا تحت إشراف مرفق الإدارة الشاملة للسلع وخصصت للعمليات في كينيا والصومال.

41- وفي نوفمبر/تشرين الثاني 2024، تلقى المكتب القطري تقارير عن شواغل بشأن سلامة الأغذية وجودتها تتعلق بالمخزونات التي يفضل استهلاكها قبل ديسمبر/كانون الأول 2024 ويناير/كانون الثاني 2025. وأثيرت هذه الشواغل عقب الإبلاغ عن حالات طبية في مقاطعة توركانا مرتبطة باستهلاك مستحضر Super Cereal Plus CSB++. وبالاستناد إلى التوصيات الصادرة عن لجنة إدارة الحوادث الغذائية في المقر في روما، وافق المدير القطري على سحب المخزونات المتضررة على الفور.

- 42- وعقب إجراء مشاورات بين المقر والمكتب الإقليمي والمكتب القطري، أصدر المقر توجيها في 13 نوفمبر/تشرين الثاني 2024 بسحب جميع المخزونات التي ورّدها شركة AIF على نطاق عدة مكاتب قطرية والتي يفضل استهلاكها قبل تواريخ تتراوح بين ديسمبر/كانون الأول 2024 ويناير/كانون الثاني 2025. وفي كينيا، بدأت عملية سحب المخزونات في 14 نوفمبر/تشرين الثاني 2024 على نطاق عشر مقاطعات قاحلة وشبه قاحلة. وأسرفت أفرقة المكاتب الميدانية التابعة للبرنامج، بالتعاون الوثيق مع سلطات المقاطعات المعنية بالصحة والتغذية والشركاء المتعاونين، على تحديد المخزونات المتضررة وفصلها ووضعها رهن الحجر في المرافق الصحية ونقاط التسليم الموسعة. وأصدرت تعليمات للموظفين المسؤولين عن تلك المرافق ونقاط التسليم بتعليق عملية التوزيع على الفور وإعادة السلع إلى عهدة البرنامج.
- 43- وفي 19 ديسمبر/كانون الأول 2024، وسّعت عملية سحب المخزونات لتشمل المخزونات التي يفضل استهلاكها قبل فبراير/شباط ومارس/آذار 2025. ونتيجة لذلك، عُقّدت عمليات توزيع مستحضر Super Cereal Plus CSB++ بالكامل وسُحبت جميع المخزونات المتضررة من التوزيع.
- 44- ووضعت خطط تفصيلية لمسارات النقل لدعم جمع السلع المتضررة منهجيا، في حين وُثِّقت الأكياس التالفة وفُصلت في نقاط التسليم الموسعة. وأسفرت عملية السحب والفصل عن استرجاع المخزونات المتضررة في مقاطعات الأراضي القاحلة وشبه القاحلة العشر المشمولة ببرنامج التغذية التكميلية، مما يضمن التتبع الكامل والمساءلة وحماية المستفيدين. ومن إجمالي الكمية المسحوبة، باع المقر 25 طنا متريا لشركة Cargo Recovery Consultants Limited، في حين تم التخلص من المخزونات المتبقية محليا من خلال بيعها لشركة Sirari Feeds.

لبنان

- 45- أبلغ المكتب القطري في لبنان عن خسائر تجاوزت العتبة المحددة قدرها 265.5 طنا متريا، تتألف من 191 طنا متريا من المعرونة و74.5 طنا متريا من الفاصولياء البيضاء. وارتبطت معظم الخسائر بالإصابة بالأفات وتدهور الجودة مما أثر على السلع المستلمة من مصر والمخزونات المحتفظ بها في المستودعات خلال فترات ارتفاع درجات الحرارة والرطوبة.
- 46- وأثناء تفريغ شحنتين في 14 نوفمبر/تشرين الثاني 2024، كشفت شركة التفتيش عن ارتفاع مستوى الإصابة بالأفات في حاويات الشحن والسلع المغلفة. وأجريت عملية تبخير على الفور، تبعها تفتيش الشحنة. وأكد التفتيش أن 191 طنا متريا من المعرونة مصابة إصابة شديدة بالأفات وأنها غير صالحة للاستهلاك البشري بسبب وجود حشرات نافقة وعلامات ظاهرة على التلف الناجم عن الحشرات. وسُجّلت أيضا كمية إضافية قدرها 4.4 أطنان مترية من الفاصولياء البيضاء من الشحنتين نفسيهما باعتبارها خسارة بسبب تضرر العلب. وخلص التقييم إلى أن الإصابة بالأفات نتجت عن فترات التخزين المطولة بسبب القيود المفروضة على الوصول، إلى جانب الظروف البيئية، بما في ذلك درجات الحرارة المرتفعة نسبيا، التي ساهمت في تدهور السلع.
- 47- وفي الفترة بين ديسمبر/كانون الأول 2024 وفبراير/شباط 2025، نفذ المكتب القطري تدابير للتحقق وتدابير تصحيحية، بما في ذلك تبخير المواد غير المتضررة وإعادة تعبئتها، وإجراء اختبارات مختبرية للتأكد من صلاحيتها للاستهلاك. وأعلن أن المعرونة الشديدة الإصابة بالأفات والسلع المعلبة المتضررة غير صالحة للاستهلاك البشري، وتم التخلص منها في منشأة لتحويل النفايات إلى سماد عضوي.
- 48- وارتبطت خسارة الكمية المتبقية من الفاصولياء البيضاء البالغة 70.1 طنا متريا بالتخزين المطول في مستودعات البرنامج أثناء أشهر الصيف، حيث ساهمت درجات الحرارة المرتفعة والرطوبة في الإصابة بالأفات ونمو العفن. وتم تأخير توزيع تلك المخزونات في حين أعطيت أولوية الشحن لسلع أخرى. وتم تحديد السلع المتضررة أثناء عمليات التفتيش الدورية في منتصف شهر يوليو/تموز 2025 وأعلن عن عدم صلاحيتها للاستهلاك البشري. وأجري عقب ذلك تفتيش شامل، وتم فصل المخزونات المتضررة، وأجريت عملية تبخير لاحتواء نطاق الإصابة بالأفات ورُصدت ظروف المستودعات يوميا. ولم يكن بالإمكان استرداد الخسائر بسبب عدم إمكانية توزيع السلع التالفة أو إعادة تهيئتها وفقا للمتطلبات المحلية بشأن سلامة الأغذية.
- 49- وللتقليل من احتمال تكبد خسائر مماثلة في المستقبل، عزز المكتب القطري عمليات التفتيش الروتينية لتفقد السلع ورصد ظروف المستودعات ومراقبة سلامة الأغذية وجودتها والإشراف على الجداول الزمنية للتوزيع.

ملاوي

- 50- في عام 2025، أبلغ المكتب القطري في ملاوي عن خسائر تجاوزت العتبة المحددة بلغت 1 908 طنا متريا من الذرة الصفراء كان منشؤها أوكرانيا وتم تسليمها عبر ميناء بيرا في موزامبيق.
- 51- وأثناء عملية التعبئة وإعادة الشحن في ميناء بيرا، حُددت مشاكل محتملة بشأن الجودة متعلقة بالجهة الموردة وتم الإبلاغ عنها على الفور. ونوقشت المسألة في اجتماع تنسيقي عُقد في أكتوبر/تشرين الأول 2024 بمشاركة المقر والمكتب الإقليمي والمكتبين القطريين في موزامبيق وملاوي. ونظرا لاحتياجات خطوط الإمداد الفورية اللازمة للاستجابة لموسم الجذب المقبل، اتفق على الاستمرار في عمليات الشحن من الميناء وإجراء تحقق كامل من الجودة عند الاستلام في ملاوي، حيث يمكن القيام بعمليات تنظيف واسترداد شاملة.
- 52- وعند وصول الذرة إلى مستودع بلانتاير، أجرت وحدة سلامة الأغذية وضمان جودتها عمليات تفتيش أكدت الشواغل التي أثرت سابقا. وأشار تحليل عينات الذرة إلى ارتفاع مستويات الكسر والغبار والحصى الصغير ومواد غريبة أخرى، مما جعل الذرة غير مطابقة لمعايير الجودة الخاصة بالبرنامج. وحمايةً للمستفيدين، وُضعت الشحنة بأكملها رهن الحجر في أربعة مستودعات بانتظار اتخاذ الإجراءات التصحيحية. وشرع في عملية تنظيف وإعادة معالجة لاسترداد الحبوب الصالحة للاستخدام مع ضمان الامتثال لمعايير سلامة الأغذية الخاصة بالبرنامج.
- 53- وبالتشاور مع المقر والمكتب الإقليمي في جوهانسبرغ، وُضع إجراء تشغيلي موحد لتوجيه عملية التنظيف والاسترداد. وفي أعقاب عملية التنظيف والفصل التي أجريت على الذرة، تم التخلص من الجزء الذي ثبت أنه غير صالح للاستهلاك البشري، الذي كان ملوثا بمستويات عالية من الحصى الصغير والقشور، من خلال عملية بيع تنافسية للكمية المستصلحة. وبدأ المقر أيضا مناقشات مع المورد بشأن إمكانية استرداد الخسائر المتكبدة.
- 54- ولتخفيف خطر تكبد خسائر إضافية، سيعزز البرنامج عمليات سلامة الأغذية وضمان جودتها في المراحل الأولية، بما في ذلك ترتيبات التفتيش من جانب أطراف ثالثة، بآليات تُمكن تعليق عمليات نقل السلع المشتبه بها عند الشحن أو في ميناء التفريغ قبل انتقالها إلى المراحل التالية. وبالإضافة إلى ذلك، سيستمر تسجيل الخسائر المتكبدة أثناء النقل في نقاط الاستلام، وسيواصل الشركاء المتعاونون تلقي التدريب لضمان تصديق وثائق الشحن الخاصة بعملية النقل بالكامل عند وقوع الخسائر. وتشترط عقود النقل أيضا أن توفر الشركات أقمشة مشمعة وأغطية واقية كافية لمنع تلف السلع أثناء النقل العابر.

مالي

- 55- في عام 2025، أبلغ المكتب القطري في مالي عن خسائر تجاوزت العتبة المحددة بلغت 66 طنا متريا من مستحضر Super Cereal Plus CSB++. وعُزيت الخسائر في المقام الأول إلى هجوم على قافلة ومسانل الجودة المرتبطة بالموردين.
- 56- ووقعت أكبر خسارة في 27 يوليو/تموز 2025، عندما هاجمت جماعات مسلحة قافلة كانت تنقل 35.01 طنا متريا من مستحضر Super Cereal Plus CSB++ من أنيفيف إلى كيدال. وتُركت الشاحنة بعد ذلك وأعيدت لاحقا إلى غاو، حيث تأكد نهب الحمولة. وعند وقوع الحادثة، قُيم الوضع الأمني في المنطقة على أنه حرج مع محدودية قدرات الحراسة المتاحة. والثمس التعويض عن الخسارة المتكبدة من خلال إجراءات المطالبة بالتأمين المعمول بها.
- 57- وتضررت كمية إضافية من مستحضر Super Cereal Plus CSB++ مقدارها 25.849 طنا متريا جراء مسانل الجودة المرتبطة بالموردين. وقد تلقى المكتب القطري تنبيها من وحدة سلامة الأغذية وضمان جودتها في 4 أغسطس/آب 2025 بشأن المخزونات التي ورّدها شركة ITAU - وهي جزء من حادثة الجودة المتعلقة بالمورد المؤسسي الموصوفة في الفقرة 2 من هذا الملحق، أثناء نقلها من لومي إلى موبتي. وبعد وصول الشحنة إلى المكتب الميداني في موبتي في 7 أغسطس/آب 2025، أكد التحليل أن السلعة غير صالحة للاستهلاك البشري والحيواني على حد سواء. وتم تقديم مطالبة بالتأمين للحصول على تعويض عن الخسائر المتكبدة.
- 58- وعُزيت الخسارة المتبقية البالغة 5.046 أطنان مترية أساسا إلى تلف السلع بسبب سوء المناولة وتدهور المواد المستخدمة في التغليف.

59- ولتخفيف خطر تكبد خسائر إضافية، استكشف المكتب القطري التحويلات القائمة على النقد ونفذها كطريقة بديلة في المنطقة المتضررة، وكان ذلك بالتنسيق مع تجار التجزئة. وجرى تعزيز التدابير الأمنية لتحركات القوافل بالتنسيق مع قسم التنسيق المدني - العسكري التابع لمكتب الأمم المتحدة لتنسيق الشؤون الإنسانية والسلطات المحلية. وتضمنت التدابير الأخرى تعزيز مراقبة الجودة على مستوى الموردين، بالتنسيق مع وحدة سلامة الأغذية وضمان جودتها في المقر.

موزامبيق

60- أبلغ المكتب القطري في موزامبيق عن خسائر تجاوزت العتبة المحددة بلغت 480 طنا متريا، تتألف من 299.07 طنا متريا من الذرة و181.396 طنا متريا من الأرز.

61- ونجمت معظم خسائر الذرة (280.55 طنا متريا) عن كميات مفرطة من الغبار في شحنة منشؤها أوكرانيا استلمت من السفينة MV Amira Nour في ميناء بيرا في سبتمبر/أيلول 2024. ونجمت خسائر إضافية قدرها 12.9 طنا متريا عن ذرة رديئة النوعية استلمت من المزارعين أصحاب الحيازات الصغيرة وأظهرت مستويات عالية من الإصابة بالأفات. وجاءت خسائر الذرة المتبقية البالغة 5.65 أطنان مترية نتيجة اضطرابات مدنية في مستودع تابع لأحد الشركاء المتعاونين وسوء المناولة أثناء النقل. ومن تلك الكمية، استردت قيمة 2.15 طنا متريا بالكامل من خلال خصمها من فواتير الناقلين، وبلغت 1 128.75 دولارا أمريكيا. وأجريت أيضا عملية إعادة تجميع لإنقاذ أكبر كمية ممكنة من الذرة المستلمة من المزارعين أصحاب الحيازات الصغيرة. ومن شحنة الذرة التي فُصلت والتي كان منشؤها أوكرانيا، بيعت كمية نخالة قدرها 75.44 طنا متريا إلى طرف ثالث، مما أتاح استرداد 7 150.62 دولارا أمريكيا.

62- وكانت معظم خسائر الأرز البالغة 91.976 طنا متريا مرتبطة بسوء المناولة من جانب الناقلين والشركاء المتعاونين، وبمجموعة من العوامل الأمنية والعوامل المرتبطة بالطقس التي أثرت بشدة على العمليات في شمال موزامبيق. وزاد من تقاوم أوضاع العمليات ما شهدته الفترة 2024-2025 من اضطرابات مدنية واحتجاجات عمّت البلد بأكمله في أعقاب إعلان نتائج الانتخابات. ونجمت كمية إضافية قدرها 49.108 طنا متريا عن إعادة التهيئة والتخلص النهائي من أرزٍ اشترى من خلال مرفق الإدارة الشاملة للسلع من ديربان، وكان قد وصل وبه عيوب كبيرة في الجودة. وبالإضافة إلى ذلك، وقعت خسائر من الأرز قدرها 32.45 طنا متريا في مستودعات الشركاء المتعاونين خلال المظاهرات التي أعقبت إعلان نتائج الانتخابات. وارتبطت خسارة الكمية المتبقية البالغة 7.862 أطنان مترية بفقدان البضائع، وبأضرار تسبب فيها مقدم خدمات مستودعات تابع لطرف ثالث، وبسوء المناولة في مستودعات الشركاء المتعاونين. واستردت الخسائر المرتبطة بالناقلين ومقدمي الخدمات بخصم قيمتها من فواتيرهم.

63- وللتقليل من احتمال وقوع خسائر مماثلة في المستقبل، عزز المكتب القطري التنسيق اللوجستي والأمني، مما مكن من رصد الوصول في الوقت الفعلي والتحقق المسبق من المسارات وإصدار تنبيهات أمنية سريعة. وقُدّمت إلى الناقلين توعية بالمطلوبات المتعلقة بالاستخدام الصحيح للأقمشة المشمعة وتأمين البضائع وتوفير المأوى الطارئ للسلع أثناء هطول الأمطار الغزيرة، واستمر إنفاذ المسؤولية التعاقدية في حالات الإهمال المرتبطة بالناقلين. ووسّع المكتب القطري أيضا نطاق التخزين المسبق قبل موسمي الأمطار والأعاصير وقصر فترات النقل العابر والتخزين على طول المسارات العالية المخاطر. وتلقى الشركاء المتعاونون تدريبات لتجديد المعلومات بشأن إدارة المستودعات والسلع، بما في ذلك الاستعداد لموسم الأعاصير، ودوران المخزونات، والإبلاغ المبكر عن الأضرار في البنية التحتية. وعُززت أيضا عمليات الجرد المادي الشهرية وعمليات التفتيش المفاجئة المنتظمة واجتماعات التنسيق الشهرية مع مقدمي الخدمات من أجل تحسين المساءلة وتعزيز الامتثال لمعايير منع الخسائر.

النيجر

64- أبلغ المكتب القطري في النيجر عن خسائر تجاوزت العتبة المحددة بلغت 15 طنا متريا من مستحضر Super Cereal Plus CSB++ عقب تعليمات أصدرها المقر في نوفمبر/تشرين الثاني 2024 بتعليق استخدام وتوزيع المخزونات التي أنتجتها شركة AIF، وهي جزء من حادثة الجودة المتعلقة بالمورد المؤسسي الموصوفة في الفقرة 2 من هذا الملحق. وفي الفترة بين مايو/أيار وأكتوبر/تشرين الأول 2024، استلم المكتب القطري 87.645 طنا متريا من السلعة المتضررة. ومن هذه الكمية، سُلمت

85.397 طنا متريا بالفعل إلى الشركاء المتعاونين قبل تعليق التوزيع، مما خُفّ 2.248 طنا متريا في مستودعات البرنامج. وتمشيا مع تعليمات المقر، أوقفت عمليات التوزيع على الفور وشرع في استرداد الكميات غير المستهلكة من الشركاء المتعاونين، مما أسفر عن إعادة 13.117 طنا متريا إضافيا إلى مستودعات البرنامج. ووضعت جميع المخزونات المتضررة بعد ذلك رهن الحجر تحت رصد مشدد، شمل عمليات جرد وتبخير منتظمة.

65- وعند وضع المخزونات رهن الحجر، لم تكن صلاحيتها قد انتهت بعد. غير أن بعض الدفعات تجاوزت التواريخ التي يفضل استهلاكها قبلها في حين ظلت المخزونات رهن الحجر الإلزامي في انتظار تعليمات التخلص منها. وُعزيت الخسائر أساسا إلى حادثة متعلقة بالجودة خُددت قبل انتهاء الصلاحية، شملت انبعاث رائحة زنخة ومرارة الطعم وتغيّر اللون على نحو غير طبيعي. وزاد من تفاقم ذلك التعليق المطول للتوزيع والحجر الإلزامي للمخزونات.

66- وللتقليل من احتمال وقوع خسائر مماثلة في المستقبل، سيعزز المكتب القطري المتطلبات التعاقدية المتعلقة بالموردين، بما في ذلك توفير ضمانات واضحة بشأن استقرار المنتج وآليات مساءلة محددة جيدا في حالة الكشف عن عيوب في الجودة قبل انتهاء الصلاحية. وسيدمج المكتب القطري أيضا الدروس المستفادة من الحوادث الرئيسية المتعلقة بالجودة في الإجراءات الرامية إلى إدارة السلع الغذائية المصنعة وتحسين تخطيط الإمدادات للمنتجات الحساسة ذات مدة الصلاحية المحدودة.

نيجيريا

67- في عام 2025، أبلغ المكتب القطري في نيجيريا عن خسائر تجاوزت العتبة المحددة بلغت 364 طنا متريا، تتألف من 246.081 طنا متريا من مستحضر Super Cereal Plus CSB++ شابهته عيوب تتعلق بالجودة و118.175 طنا متريا من الأرز الذي فقد وعزي ذلك أساسا إلى حادثة أمنية وقعت أثناء تحركات القوافل في شمال شرق نيجيريا.

68- ومن بين الخسائر التي لحقت بمستحضر Super Cereal Plus CSB++، كان هناك خسائر مقدارها 239.327 طنا متريا متعلقة بالجودة ومرتبطة بالمورد شملت مخزونات استلمت من شركة ITAU في مايو/أيار 2025، وهي جزء من حادثة الجودة المتعلقة بالمورد المؤسسي الموصوفة في الفقرة 2 من هذا الملحق. وكشفت عمليات التفتيش الأولية عن انبعاث صناديق الكرتون وتلف الأكياس وعدم سلامة اللحم ووجود حشرات حية وميتة. وأفادت شكاوى لاحقة وردت من الميدان بوجود دقيق متكتل ورائحة زنخة وتغيّر في اللون ومرارة في الطعم وعيوب إضافية في اللحم. وأوقف التوزيع، وسُحبت الدفعات المتضررة وفُصلت ووضعت قيد التعليق.

69- وكشفت التحقيقات عن عدم كفاية اللحم بالحرارة أثناء الإنتاج، مما أدى إلى حدوث تسربات سمحت بدخول الرطوبة والإصابة بالآفات. وزاد سوء المناولة أثناء النقل العابر من تدهور حالة المخزونات، إذ وصلت بعض الكميات مبللة ومنبعجة. وشملت تدابير التخفيف المتخذة بالتنسيق مع المقر الفرز والفصل والتبخير وإعادة تقييم المخزونات الميدانية. وأرسلت عينات إلى شركة Chelab SRL، وهي شركة تفتيش مقرها روما، لإجراء تحليل مختبري. وُعزيت الخسائر المتبقية البالغة 6.754 أطنان متريّة من مستحضر Super Cereal Plus CSB++ في المقام الأول إلى النقل غير الملائم وعوامل تشغيلية ثانوية أخرى. واستُردت الخسائر المرتبطة بالمناولة والنقل من خلال خصمها من فواتير البائعين، في حين لا تزال الجهود جارية لاسترداد قيمة الخسائر الناجمة عن تصرفات المورد، وتُتابع بالتنسيق مع المقر.

70- ونجمت خسائر الأرز في المقام الأول عن حادثة أمنية وقعت في 29 يناير/كانون الثاني 2025، عندما تعرضت قافلة تابعة للبرنامج تضم 20 شاحنة كانت متجهة من مايدو غوري إلى داماساك للهجوم بالقرب من كاري تو. وعُطّلت أربع شاحنات وتُركت أثناء الهجوم، مما أسفر عن نهب 100.05 طن متري من الأرز. وعُزي ما تبقى من خسائر الأرز إلى عوامل أخرى، بما في ذلك النقل غير الملائم ومسائل متعلقة بالمستودعات. وعقب إجراء تحقيق بمشاركة أصحاب المصلحة المعنيين، وافق المقر على التنازل عن استرداد الخسائر من الناقلين، حيث أقر بأن الحادثة وقعت في ظروف خارجة عن سيطرتهم.

71- وللتقليل من احتمال وقوع خسائر مماثلة في المستقبل، عزز المكتب القطري عمليات التفتيش الخاصة بمراقبة الجودة عند نقاط الدخول وعزز الوعي بشأن معايير المناولة بين الناقلين ومقدمي خدمات إدارة المستودعات. وعُززت أيضا التدابير الأمنية. وتشمل هذه التدابير توفير حراسات عسكرية إلزامية أثناء تحركات السلع في شمال شرق نيجيريا، والتنسيق الدوري بشأن

القوافل مع مكتب الأمم المتحدة لتنسيق الشؤون الإنسانية والقوات المسلحة النيجيرية، وتحسين تبادل المعلومات بشأن ظروف المسارات والمخاطر الأمنية التي يمكن أن تؤثر على تحركات القوافل.

جمهورية الكونغو

72- أبلغ المكتب القطري في جمهورية الكونغو عن خسائر تجاوزت العتبة المحددة بلغت 109 أطنان متريّة من مستحضر ++ Super Cereal Plus CSB الذي أنتجته شركة AIF في رواندا، وهي جزء من الحادثة المؤسسية المتعلقة بجودة الموردين الموصوفة في الفقرة 2 من هذا الملحق. وكانت غالبية الخسائر (99.657 طنا متريا) مرتبطة بمخزونات موجودة في مستودعات البرنامج، في حين نجم فقدان 6.82 أطنان متريّة عن سوء المناولة وأخذ العينات لأغراض مراقبة الجودة وانتهاء صلاحية المنتج. وفقد 2.556 طن متري آخر بينما كانت مخزونات المستحضر ++ CSB في عهدة الشركاء المتعاونين.

73- وتمشيا مع التوجيه الصادر عن المقر في 13 نوفمبر/تشرين الثاني 2024، علّق المكتب القطري توزيع مخزونات مستحضر ++ Super Cereal Plus CSB التي تقع التواريخ التي يفضل استهلاكها قبلها بين ديسمبر/كانون الأول 2024 ويناير/كانون الثاني 2025، في أعقاب الإبلاغ عن حادثة متعلقة بجودة الأغذية. وأشارت الشكاوى الواردة من الشركاء المتعاونين إلى تغيير اللون وانبعاث رائحة زنخة. واستُعيدت السلع المتضررة، وتم التحقق منها ماديًا، ووُضعت رهن الحجر، ثم أُعلن لاحقًا أنها غير صالحة للاستهلاك البشري.

74- وتولى المقر قيادة عملية استعراض الحادثة، ولا تزال الجهود جارية لاسترداد قيمة الخسائر المتكبدة من المورد. وقد وُضعت المخزونات المسحوبة رهن الحجر في انتظار تعليمات التخلص منها، وطُلب إلى المكتب القطري إتمام عملية التخلص تيسيرا لمعالجة مطالبة التأمين. وللحد من احتمال وقوع خسائر مماثلة في المستقبل، واصل المكتب القطري عقد جلسات توعية لمقومي الخدمات، بما في ذلك الناقلون ومدبرو المستودعات، بشأن معايير سلامة الأغذية وجودتها، مع إيلاء اهتمام خاص لمناولة السلع على النحو السليم من أجل التقليل إلى أدنى حد من تلف السلع وتدهورها.

الصومال

75- في عام 2025، أبلغ المكتب القطري في الصومال عن خسائر تجاوزت العتبة المحددة بلغت 350 طنا متريا من مستحضر ++ Super Cereal Plus CSB، عزي 347.138 طنا متريا منها إلى مسائل الجودة المرتبطة بالموردين التي أثرت على المخزونات التي ورّدها شركة AIF وشركة TVS. وتعد الخسائر المرتبطة بشركة AIF جزءا من حادثة الجودة المتعلقة بالمورد المؤسسي الموصوفة في الفقرة 2 من هذا الملحق.

76- وكشفت عمليات التفتيش التي أجريت بعد التسليم عن وجود عبوات تالفة ومفرغة من الغاز والإصابة بالأفات وتباين في التواريخ التي يفضل الاستهلاك قبلها وتدهور عام في الجودة. وتم الإبلاغ عن مسائل مماثلة من جانب مكاتب قطرية أخرى في الإقليم. وبالتنسيق مع وحدة سلامة الأغذية وضمان جودتها والموظفين المسؤولين عن التغذية في المقر، فُصلت المخزونات المتضررة وقُيّمت وأُعلن لاحقًا أنها غير صالحة للاستهلاك البشري. ومن أجل الحد من خطر تفشي الأفات في المستودعات، تم التخلص من السلع المتضررة إما باستخدامها كعلف للحيوانات أو إتلافها من خلال طرق التخلص المعتمدة. وتُبدل جهود حاليا بهدف استرداد قيمة الخسائر المتكبدة من الموردين.

77- وبالإضافة إلى ذلك، سجّلت خسائر متعلقة بالنقل والتفريغ قدرها 1.35 طن متري أثناء عمليات تفريغ البضائع في ديسمبر/كانون الأول 2025 في محطة حاويات ميناء مقديشو والمستودع الأزرق، وهو منشأة تخزين تابعة للبرنامج داخل ميناء مقديشو. وجرى توثيق الحادثة رسميا واستُردت قيمة الخسائر المتكبدة من المقاول.

78- وعزيت الخسائر المتبقية البالغة 1.833 طن متري أساسا إلى خسائر طفيفة سُجلت أثناء العمليات الروتينية المتعلقة باللوجستيات والمستودعات، بما في ذلك نقص البضاعة المفرغة وأخطاء في التغليف وإعادة التجميع وإعادة التعبئة في الأكياس.

79- وكجزء من تدابير التخفيف من الخسائر، عزز المكتب القطري عمليات التحقق من الجودة وإجراءات الفصل المتعلقة بالسلع الغذائية، وعمل على ضمان توثيق وإدارة الحوادث التي يُكشف عنها أثناء العمليات الخاصة بالتفريغ والمستودعات على النحو السليم وفقا لإجراءات البرنامج بشأن النقل ومناولة البضائع.

جنوب السودان

- 80- أبلغ المكتب القطري في جنوب السودان عن خسائر تجاوزت العتبة المحددة بلغت 747 طنا متريا في عام 2025. وُزيت الخسائر أساسا إلى حوادث النقل والمسائل المتعلقة بالجودة والسرقة والاضطرابات المدنية والنهب في مناطق العمليات غير الآمنة.
- 81- ووقعت حادثة كبيرة متعلقة بالنقل في أبريل/نيسان 2025، عندما ارتطم قارب في قافلة مكونة من سبعة قوارب كانت متجهة من بور إلى مقاطعة بانيجار بحاجز رملي مغمور بالمياه وانقلب بالقرب من ميناء ليودبير.
- 82- وعلى الرغم من محاولات استرداد السلع العالقة، نهبت المجتمعات المحلية المحيطة بالحمولة، مما أسفر عن خسائر قدرها 198.985 طنا متريا. وحُمّل الناقل المسؤولية المالية، واستُردت قيمة الخسائر المتكبدة من خلال خصمها من الفواتير. وشملت التدابير الوقائية تنظيم تدريبات إضافية لربابنة القوارب وتحديث الإجراءات التشغيلية الموحدة للملاحة النهرية.
- 83- وفي الفترة بين 21 و24 مارس/آذار 2025، منعت الهيئة القومية للمواصفات والمقاييس في جنوب السودان دخول ست شاحنات محملة بالذرة الرفيعة التنزانية عند معبر نيمولي الحدودي بسبب عدم الامتثال لمعايير الجودة. وأعيدت الشحنات إلى نقطة المنشأ، في حين تطلبت الذرة الرفيعة التي دخلت البلد بالفعل إعادة التجميع. وفي مستودع غمبو، نُظفت كمية قدرها 214 طنا متريا، وأعلن أن 8.65 أطنان مترية غير صالحة للاستهلاك البشري وتم التخلص منها. وأخطر المورد بذلك وشرع في اتخاذ إجراءات تصحيحية.
- 84- وبلغ إجمالي الخسائر الإضافية المتعلقة بالنقل 61.062 طنا متريا، ويرجع ذلك في الغالب إلى حالات النقص في التسليم وإعادة التجميع. وشكّلت الحوادث المرتبطة بالمستودعات خسائر قدرها 26.408 طنا متريا، شملت سلعا تالفة بسبب الإصابة بالأفات وسوء المناولة والكيل الزائد والفيضانات.
- 85- وبلغت الخسائر الناجمة عن السرقة والنهب 167.36 طنا متريا في أعقاب عدة حوادث وقعت في الفترة بين منتصف مارس/آذار وأغسطس/آب 2025، عندما أدى انعدام الأمن والنزوح إلى أعمال نهب وسرقة وعمليات توزيع غير مصرح بها. وفُتحت تحقيقات وُعززت التدابير الأمنية، وعمل المكتب القطري مع السلطات المحلية لتحديد المسؤولين عن هذه الحوادث.
- 86- وعقب إصدار المقرر توجيهات بشأن سلامة الأغذية وضمان جودتها استجابة لحادثة إقليمية متعلقة بالجودة أثرت على مستحضر Super Cereal Plus CSB++ الذي ورّده شركة AIF، وكانت هذه الحادثة جزءا من حادثة الجودة المتعلقة بالمورد المؤسسي الموصوفة في الفقرة 2 من هذا الملحق، اعتُبرت مخزونات قدرها 274.854 طنا متريا من مستحضر Super Cereal Plus CSB++ غير صالحة للاستهلاك البشري وتم التخلص منها وفقا للإجراءات المرعية. وبالإضافة إلى ذلك، انتهت صلاحية 9,315 أطنان مترية من المكملات التغذوية الدهنية متوسطة الكمية في أويل الشرقية بعد أن أدت الفيضانات إلى تأخير الوصول إليها. وأوقفت إدارة الصحة في المقاطعة لاحقا استخدامها لأسباب متعلقة بالصحة العامة. وتم التخلص من المخزونات المنتهية الصلاحية وفقا لإجراءات البرنامج والإجراءات المحلية، واستردت التكاليف المتعلقة بذلك من الشريك المتعاون.
- 87- ولتخفيف الخسائر والحد من احتمال وقوع حوادث مماثلة في المستقبل، أنفذ المكتب القطري مسؤولية الناقلين، وأجرى تدريبات لتجديد المعلومات لموظفي المستودعات، وعزز إجراءات الرصد. وعمل المكتب القطري أيضا مع الموردين بشأن تدابير ضمان الجودة، وحدّث استراتيجيات التخفيف من المخاطر، وعزز التنسيق مع الشركاء المتعاونين والسلطات المحلية ومفوضية الإغاثة وإعادة التأهيل في جنوب السودان من أجل تحسين المساءلة والأمن للعمليات المقبلة.

سري لانكا

- 88- أبلغ المكتب القطري في سري لانكا عن خسائر تجاوزت العتبة المحددة قدرها 28 طنا متريا من التمر. وارتبطت الخسائر بتبرع عيني قدره 300 طن متري من التمر استلم من حكومة المملكة العربية السعودية في أبريل/نيسان 2024.

- 89- ووفقا للاتفاق المبرم بين البرنامج وحكومة سري لانكا، خضعت الشحنة لتقييم الجودة قبل توزيعها. وبناء على طلب من الحكومة، حلل معهد التكنولوجيا الصناعية في سري لانكا عينات تمثيلية وخلص إلى أن 28 طنا متريا من دفعتين إنتاجيتين لم تستوف معايير الجودة بسبب تلوثها بمواد غريبة. وبالتالي، صُنفت الكميات المتضررة على أنها غير صالحة للاستهلاك البشري.
- 90- وجرى تخزين المخزون المتضرر في مستودع يخضع لإدارة الحكومة، بينما نسق البرنامج مع السلطات الوطنية من أجل تحديد طريقة آمنة وسليمة بينيا للتخلص وتمثل للوائح سلامة الأغذية والصحة العامة ذات الصلة. وعمل البرنامج مع النظراء الحكوميين من أجل إدارة عملية التخلص، ونسق الإجراءات مع المقر ووحدة سلامة الأغذية وضمان جودتها في المكتب الإقليمي، ورصد الامتثال للمتطلبات التنظيمية ذات الصلة. ولم يكن من الممكن استرداد أي أموال.
- 91- وللتقليل من احتمال وقوع خسائر مماثلة في المستقبل، سيعمل المكتب القطري مع المقر ووحدة سلامة الأغذية وضمان جودتها في المكتب الإقليمي لتنفيذ عمليات تفتيش على مستوى الدفعات قبل قبول التبرعات العينية. وسيضع المكتب القطري أيضا، بالشراكة مع الحكومة، إجراءات معجلة للتخلص الآمن من السلع الغذائية المرفوضة.

دولة فلسطين

- 92- في عام 2025، أبلغ المكتب القطري في دولة فلسطين عن خسائر تجاوزت العتبة المحددة بلغت 82 123 طنا متريا.
- 93- ونجمت غالبية الخسائر (80 393.830 طنا متريا) عن نهب سلع غذائية متنوعة أثناء النزاع، وارتبط ذلك في المقام الأول بالعمليات العدائية النشطة والقيود الشديدة المفروضة على الوصول وانهيار النظام العام. وتم تسجيل هذه الحوادث على أنها خسائر بسبب عدم تمكن البرنامج من التحقق من أن المساعدات قد وصلت بالفعل إلى المستفيدين المستهدفين في ظل ظروف توزيع خاضعة للمراقبة. ونجمت الخسائر المتبقية عن حوادث متعلقة بالنقل والمستودعات وقعت في ظل ظروف تشغيلية صعبة للغاية. وشكّل دقيق القمح 69 في المائة من خسائر ما بعد التسليم، في حين شكلت الحبوب الغذائية 24 في المائة.
- 94- ووقعت الخسائر أثناء عدد من المراحل التشغيلية على مدار العام. وقبل دخول أول وقف لإطلاق النار حيز التنفيذ في 19 يناير/كانون الثاني 2025، بلغت خسائر ما بعد التسليم 610 أطنان مترية، فُقد 416 طنا متريا منها أثناء النزاع. وخلال فترة وقف إطلاق النار التي امتدت من 19 يناير/كانون الثاني إلى 18 مارس/آذار 2025، بلغ إجمالي الخسائر 568 طنا متريا، بما في ذلك 310 أطنان مترية بسبب الاضطرابات المدنية.
- 95- وفي 2 مارس/آذار 2025، فرضت السلطات الإسرائيلية حصارا شاملا على جميع الشحنات لأكثر من 80 يوما. وعلى الرغم من استئناف عمليات تسليم المساعدات الغذائية الإنسانية على نطاق محدود اعتبارا من 19 مايو/أيار 2025، ظلت العمليات تواجه عوائق شديدة بسبب استمرار النشاط العسكري، والرفض المتكرر للسماح بالوصول، وحالات التأخير المطولة التي أثرت على حركة القوافل وعمليات توزيع الأغذية، وانهيار النظام العام وسط تزايد احتياجات السكان غير الملباة.
- 96- وفي الفترة بين 19 مارس/آذار و10 أكتوبر/تشرين الأول 2025، بلغت خسائر ما بعد التسليم 76 938.067 طنا متريا، وقعت جميعها نتيجة النزاع. وازدادت عمليات إرسال الشحنات اليومية إلى نحو 800 طن متري أثناء تلك الفترة، غير أن القوافل الإنسانية اعترضت ونُهبت كلها تقريبا على طول طرق النقل من جانب جهات مسلحة وجماعات انتهازية وحشود كبيرة من المدنيين اليائسين. وتعرضت المستودعات ونقاط التوزيع أيضا للنهب مرارا. وفي 28 مايو/أيار 2025، دخل حشد كبير مستودع الغفاري التابع للبرنامج في دير البلح، مما أسفر عن خسارة ما يزيد على 615 طنا متريا من سلع غذائية متنوعة وإلحاق أضرار جسيمة بأسطول الشاحنات الذي يمتلكه البرنامج. وكان دقيق القمح والحبوب الغذائية والوجبات الساخنة، بما في ذلك الأرز والبرغل والخضروات المعلبة والمعكرونة، هي السلع الأكثر تضررا في هذه الحادثة. وعقب التشاور مع المقر والجهات المانحة والفريق القطري للعمل الإنساني، واصل البرنامج عمليات إنقاذ الأرواح على الرغم من الاحتمال الكبير لوقوع خسائر.
- 97- ودخل وقف لإطلاق النار حيز التنفيذ في 10 أكتوبر/تشرين الأول 2025؛ غير أن الظروف التشغيلية ظلت بالغة الصعوبة. ولم يستتب النظام العام إلا تدريجيا. وظلت مسارات القوافل المخصصة للاستخدام الإنساني غير كافية وغير صالحة للتحركات الآمنة للقوافل. واستمرت القيود المفروضة على الوصول إلى نقاط نقل البضائع في عرقلة التحقق المستقل من البضائع، وكثيرا

ما كانت القوافل تضم أكثر من 100 شاحنة، ولم تُوفّر للبرنامج وللمتعاقدين معه الظروف اللازمة لتأمين البضائع على النحو السليم. وبلغت خسائر ما بعد التسليم خلال هذه الفترة 4 007 أطنان متريّة، فُقدت منها 2 729.763 طنا متريا نتيجة للنزاع.

98- وللتقليل من خطر تكبد خسائر إضافية، واصل البرنامج جهود الدعوة المتعلقة بوصول المساعدات الإنسانية، وحماية المدنيين، واستعادة القانون والنظام. وتم تعزيز التنسيق مع الشركاء في مجال العمل الإنساني والسلطات ذات الصلة، في حين تواصل تحسين تخطيط المسارات وتتبع السلع والالتزام بالمسارات والجداول الزمنية المعتمدة ومرافقة القوافل بقيادة الموظفين، حيثما أمكن، على الرغم من القيود الشديدة. ومع ذلك، استمر تكبد الخسائر بسبب عوامل خارجة عن سيطرة البرنامج. وسيتوقف منع وقوع الخسائر في المستقبل إلى حد كبير على إجراء تحسينات في البيئة التشغيلية، بما في ذلك تقليص النشاط العسكري وتخفيف القيود المفروضة على الوصول واستعادة القانون والنظام.

99- ولم تطبق إجراءات الاسترداد الموحدة لأن الخسائر وقعت في ظروف كانت محفوفة بمخاطر تشغيلية شديدة ومستمرة. ولم يكن من الممكن استرداد معظم الخسائر من الناقلين لأن البرنامج قبل بالمخاطر التشغيلية العالية من أجل مواصلة تقديم المساعدة الإنسانية في قطاع غزة.

100- ونظرا لاستمرار قيود الوصول والاضطرابات التشغيلية الجارية، تعين على المكتب القطري أن يواصل تتبع السلع يدويا طوال عام 2025، على أن يلي ذلك إجراء تحقق من البيانات بأثر رجعي وإدخالها في النظام ومطابقتها. وعلى الرغم من إنجاز المطابقة في نهاية أبريل/نيسان 2026 ومن الانتهاء من جميع عمليات قيد الخسائر لعام 2025 في نظام دعم تنفيذ اللوجستيات، لا ترد في هذا التقرير سوى الخسائر المقيّدة في النظام خلال عام 2025، ولم تدرج فيه خسائر/عمليات التسليم لعام 2025 التي أُدخلت في النظام في عام 2026.

السودان

101- أبلغ المكتب القطري في السودان عن خسائر تجاوزت العتبة المحددة بلغت 3 941 طنا متريا في عام 2025.

102- وشملت خسارة قدرها 546.157 طنا متريا من مستحضر ++ Super Cereal Plus CSB في معظمها مخزونات وُردتها شركة AIF، وهي جزء من الحادثة المؤسسية المتعلقة بجودة الموردين الموصوفة في الفقرة 2 من هذا الملحق. وسُحبت المخزونات من المستودعات ومراكز التوزيع في جميع أنحاء السودان بناء على تعليمات المقر الصادرة في ديسمبر/كانون الأول 2024. وجاء هذا السحب في أعقاب تقارير وردت من مكاتب قطرية أخرى عن تلف يعزى إلى مسائل في الجودة على مستوى المورد. وانتهت صلاحية المخزون في مارس/آذار 2025 بينما كان المكتب القطري ينتظر تعليمات بشأن ما إذا كان ينبغي إعادته إلى المورد أم التخلص منه محليا. وبالإضافة إلى ذلك، فقد 88.279 طنا متريا من المكملات التغذوية الدهنية و10.695 طنا متريا من الأغذية التكميلية الجاهزة للاستخدام نتيجة عوامل، بما في ذلك الحوادث المرتبطة بالنقل، ومسائل الجودة المرتبطة بالموردين، وحوادث وقعت بينما كانت السلع في عهدة الشركاء المتعاونين.

103- وتعلقت أكبر خسارة، ومقدارها 1 668.212 طنا متريا من دقيق القمح، بشحنة كانت متجهة إلى مخيم زمزم لم يسلمها خمسة ناقلين على النحو المطلوب بموجب عقودهم. وظل الناقلون طوال نحو ثلاثة أشهر يفيدون بأن الشحنات ما زالت في الطريق، غير أن التحقق اللاحق كشف أن أجزاء منها فُرغت وحُزنت في الدبّة من دون إخطار البرنامج. واستعاد البرنامج السلع بعد ثلاثة أشهر، غير أن الشحنة كانت قد أصيبت بالأفات إصابة شديدة وتدهورت جودتها حتى أعلنت السلطات أن الأغذية غير صالحة للاستهلاك البشري. وحُمّل الناقلون المسؤولية كاملة. وعُلّق التعامل معهم في بادئ الأمر ريثما تُنجز التحقيقات ويُحدد حجم الخسائر، ثم استؤنف التعاقد معهم تحت رقابة مشددة تيسيرا لاسترداد قيمة الخسائر خصما من فواتير النقل الجارية والمقبلة. وسُجّلت الحادثة في سجلات أداء الناقلين، واستُحدثت ضوابط إضافية للمهام المقبلة، بما في ذلك تعزيز الرصد وتشديد متطلبات الإبلاغ وتعزيز إجراءات التحقق من حركة النقل. ونجمت خسائر إضافية من دقيق القمح عن حادثة وقعت في أكتوبر/تشرين الأول 2025 أثرت على سلع كانت في طريقها إلى كادقلي والدلنج في جنوب كردفان، إذ استولت جماعة مسلحة مجهولة الهوية على السلع عند نقاط تفتيش على طول مسار النقل. ولا تزال المطابقة النهائية جارية لكمية قدرها 285.602 طنا متريا من القمح سُجّلت على أنها لم تصل بالكامل إلى صومعة سيقا في بورتسودان، في حين سُجّلت زيادة مقابلة لها في الكمية المسلمة إلى صومعة الأديبية في مصر.

104- وشملت خسائر الذرة الرفيعة التي بلغ إجماليها 505.624 طنا متريا فقدان 126 طنا متريا نتيجة هجوم بطائرة مسيرة في 2 يونيو/حزيران 2025 أصاب قافلة تابعة للبرنامج مؤلفة من 15 شاحنة كانت متجهة من بورتسودان عبر الدبة إلى الفاشر في شمال دارفور. ونجمت خسائر إضافية في الذرة الرفيعة قدرها 763.9 طنا متريا عن السرقة وحوادث مرتبطة بالنقل. وشملت الخسائر تباينا قدره 713.8 طنا متريا اكتُشف خلال الجرد المادي للمخزون في يوليو/تموز 2025 في مستودع الشعبية في كسلا. ونجمت خسائر أصغر قدرها 72.33 طنا متريا من الزيت النباتي عن حوادث النقل والسرقة وانتهاء صلاحية المنتج بسبب القيود المفروضة على الوصول. واسترد المكتب القطري الخسائر المرتبطة بالنقل وخسائر الأطراف الثالثة الأخرى التي لا تندرج ضمن القوة القاهرة من خلال خصمها من فواتير البائعين.

105- ولتخفيف الخسائر والحد من احتمال وقوع حوادث مماثلة في المستقبل، عزز المكتب القطري رصد أفرقة اللوجستيات والأمن للقوافل وواصل العمل مع السلطات المحلية لتحسين أمن مسارات النقل. وعزز المكتب القطري أيضا قدراته في مجال سلامة الأغذية وضمان جودتها ووفّر تدريبات على ممارسات إدارة السلع للموظفين المعنيين بمناولة الأغذية. وشملت التدابير الإضافية تعزيز التعاون مع الهيئة السودانية للمواصفات والمقاييس والسلطات المحلية بشأن معايير جودة الأغذية، وتعزيز بنود الاسترداد المتعلقة بخسائر الأطراف الثالثة، والاستعراض المنتظم للمؤشرات الرئيسية لإدارة السلع لتحديد المخزونات التي تقترب من التواريخ التي يفضل استهلاكها قبلها. وأجريت أيضا تدريبات لتحديد المعلومات في جميع مستودعات البرنامج في السودان. وعلاوة على ذلك، أبلغت السلطات المحلية ومكتب التفتيش والتحقيق بحادثة السرقة التي وقعت في مستودع الشعبية في كسلا، واتخذت خطوات لتعزيز أمن المستودع.

أوغندا

106- في عام 2025، أبلغ المكتب القطري في أوغندا عن خسائر تجاوزت العتبة المحددة بلغت 172 طنا متريا من مستحضر Super Cereal Plus CSB++ وجاءت هذه الخسائر في أعقاب حادثة متعلقة بسلامة الأغذية وجودتها أبلغ عنها في أغسطس/آب 2024 في نقطة التسليم الموسعة في ناكيفالي، وتتعلق بمستحضر Super Cereal Plus CSB++ منشؤه رواندا ورّدته شركة AIF، وهي جزء من حادثة الجودة المتعلقة بالمورد المؤسسي الموصوفة في الفقرة 2 من هذا الملحق.

107- وبناء على التوجيهات الصادرة عن المقر والمكتب الإقليمي، أجرى المكتب القطري عمليات تفتيش مادي واختبارات مخبرية لتحديد سبب عيوب الجودة التي أبلغ عنها. وكان المكتب القطري في أوغندا قد اشترى مستحضر Super Cereal Plus CSB++ التالف في الفترة الممتدة بين نوفمبر/تشرين الثاني 2023 وفبراير/شباط 2024. وأنجزت عملية فصل وتفتيش المخزونات المشتبه بها في ديسمبر/كانون الأول 2024، وأعلن فريق سلامة الأغذية وجودتها لاحقا أن السلع المتضررة غير صالحة للاستهلاك البشري، وأوصى بالتخلص منها من خلال إتلافها.

108- ونجمت معظم الخسائر البالغة 125.628 طنا متريا عن عيوب في التغليف تُعزى إلى المورد. وجاءت الخسارة الإضافية البالغة 45.261 طنا متريا نتيجة لحالات تلف متعلقة بالمستودعات، بما في ذلك أنشطة القوارض وممارسات التكديس السيئة، مما أدى إلى الإضرار بشكل أكبر بسلامة التغليف. ونجمت الخسائر المتبقية جراء التلف أثناء النقل، وأخذ العينات، وسوء المناولة، والنقص في التسليم. وكانت عملية استرداد قيمة الخسائر جارية وقت إعداد التقرير.

109- ولتحد من احتمال وقوع خسائر مماثلة في المستقبل، سيعزز المكتب القطري الالتزام بالممارسات السليمة في التحميل والتفريغ والتكديس في المستودعات، ويحسن تدابير مكافحة القوارض تمشيا مع معايير البرنامج بشأن سلامة الأغذية وجودتها. ويوصي المكتب القطري أيضا باتخاذ إجراءات متابعة بشأن عيوب التغليف واللحام المرتبطة بالموردين للمساعدة في منع تكرار مسائل الجودة المماثلة.

أوكرانيا

- 110- أبلغ المكتب القطري في أوكرانيا عن خسائر تجاوزت العتبة المحددة بلغت 225 طناً مترياً، تتألف من 201.446 طن متري من المعكرونة، و7.048 أطنان مترياً من اللحوم المعلبة، و16.896 طناً مترياً من البقول المعلبة. وجاءت معظم هذه الخسائر البالغة 195.269 طناً مترياً نتيجة هجوم بطائرة مُسيّرة بدون طيار (درون) على أكبر مستودع للبرنامج في دنيبرو في 19 نوفمبر/تشرين الثاني 2024 وسُجّلت على أنها خسائر تكبدت أثناء الاضطرابات المدنية.
- 111- وألحق الهجوم بالدرون أضراراً بالسقف ونظم أرفف التخزين التي كانت تحمل 272 طناً مترياً من السلع الغذائية. وتعرضت السلع للتلف بفعل الهجوم والحريق الناجم عنه والمياه المستخدمة لإخماده. ولمنع تلوث السلع غير المتضررة، شرع المكتب القطري على الفور في أنشطة التنظيف والاسترداد. وفُرزت السلع وفُتشت. ومن أصل 272 طناً مترياً من السلع المتضررة، استُردت كمية قدرها 77 طناً مترياً، في حين تعذر إنقاذ 195 طناً مترياً.
- 112- ووقعت حادثة أخرى في نوفمبر/تشرين الثاني 2024، عندما أخطرت الشرطة في مقاطعة ميكولايف المكتب القطري بتحريف مسار سلع تابعة للبرنامج وقامت بتأمين مستودعين يحتويان على تلك المخزونات. وظلت السلع مصانرة كدليل لمدة خمسة أشهر في انتظار إجراءات المحكمة، وأُفرج عنها وسُلّمت إلى البرنامج في أبريل/نيسان 2025. ونقل المكتب القطري السلع إلى مستودع أوديسا لفرزها وتفتيشها واختبارها. ونتيجة لذلك، أُعلن أن ما يقل قليلاً عن 24 طناً مترياً من السلع، تشمل المعكرونة واللحوم المعلبة والبقول المعلبة، غير صالحة للاستهلاك البشري وتم التخلص منها.
- 113- ونجمت خسائر أخرى أصغر حجماً عن مسائل متعلقة بالمنشأ، وأنشطة إعادة التجميع أو إعادة التغليف، والتلف المتعلق بالنقل، وأخذ العينات، والحرائق، وسوء المناولة.
- 114- وللتقليل من احتمال وقوع خسائر مماثلة في المستقبل، عزز المكتب القطري عمليات التفتيش المفاجئ التي تستهدف الشركاء المتعاونين وزاد من وتيرة الزيارات إلى مستودعات الشركاء المتعاونين. ويجري أيضاً توفير تدريبات إضافية على إدارة المستودعات وسلامة الأغذية وجودتها وتتبع السلع.

جمهورية فنزويلا البوليفارية

- 115- في عام 2025، أبلغ المكتب القطري في فنزويلا عن خسائر تجاوزت العتبة المحددة قدرها 176 طناً مترياً من السردين المعلب. وُعزيت الخسائر أساساً إلى مشاكل في المنشأ، وطالت السردين المعلب الذي اشترى في عامي 2023 و2024 من المورد الإقليمي SARDIPAC.
- 116- وفي أكتوبر/تشرين الأول 2024، أبلغ المستفيديون عن انبعاث رائحة كريهة من العلب عند فتحها. وسارع المكتب القطري فوراً إلى تفعيل لجنة إدارة الحوادث الغذائية، وعلّق توزيع المخزون المتضرر، وأبلغ اللجان المدرسية والشركاء المتعاونين بالحادثة. وأخطر المورد بها، وفي أعقاب استعراض مشترك ضم المكتب القطري والمكتب الإقليمي والموظفين المعنيين بسلامة الأغذية وجودتها، أكد تحليل النتائج أن عيوباً في عبوات الصفيح قد أضرت بسلامة العلب.
- 117- وأكدت اختبارات سلامة الأغذية وجودتها التي أجراها المكتب القطري وجود شقوق وتآكل في مرحلة مبكرة غير مرتبطين بالنقل أو المناولة. ومن إجمالي الخسارة، كانت كمية قدرها 28.166 طناً مترياً قد بلغت مرحلة متقدمة من التحلل وتطلبت الإتلاف. وكشف تفتيش المخزونات المتبقية عن عيوب حرجة مما أسفر عن رفض كمية إضافية قدرها 146.93 طناً مترياً محتفظ بها في المخازن. ونجمت الخسائر المتبقية عن أخذ العينات وخسائر المناولة المعتادة.
- 118- وقبلت شركة SARDIPAC المسؤولية عن الدفعة المتضررة، بما في ذلك جمع السلع المتضررة والتخلص منها ورد التكاليف المرتبطة بذلك. وفي فبراير/شباط 2025، عوّضت الشركة المورد البرنامج عن قيمة الخسائر البالغة 28.166 طناً مترياً، إلى جانب التكاليف التشغيلية وتكاليف التخلص المرتبطة بها. ولا تزال المفاوضات جارية بشأن التعويض عن المخزون المرفوض المتبقي، وتجري متابعتها بالتنسيق مع المكتب الإقليمي ومكتب الشؤون القانونية ودائرة تخفيف المخاطر التشغيلية.

119- وللحد من احتمال وقوع خسائر مماثلة في المستقبل، اعتمد المكتب القطري عددا من التدابير الوقائية. وتشمل هذه التدابير تقليص فترات التخزين، وتعزيز عمليات فحص سلامة العلب الصفحية والتغليف بالتنسيق مع وحدة سلامة الأغذية وضمان جودتها، وإجراء عمليات تفتيش إلزامية، ومتابعة الإجراءات التصحيحية والوقائية عن كثب. وفي ضوء التقييمات التي أُجريت، عُلق إدراج المورد في قائمة موردي البرنامج.

اليمن

120- في عام 2025، أبلغ المكتب القطري في اليمن عن خسائر تجاوزت العتبة المحددة بلغت 636 2 طنا متريا، نجمت 607.747 2 أطنان متريّة منها عن الاختلاس والسرقة، و26.901 طنا متريا عن خسائر وقعت أثناء النقل وفي مستودعات الشركاء المتعاونين، في حين نجمت الخسائر المتبقية البالغة 1.405 طن متري عن أخذ العينات وإعادة التجميع والتلف بسبب المياه. ووقعت معظم الخسائر في محافظة صعدة بعد أن أوقفت وكالات الأمم المتحدة وصناديقها وبرامجها في اليمن أنشطتها هناك عقب صدور بيان عن الأمين العام للأمم المتحدة في 10 فبراير/شباط 2025. وظلت الأنشطة معلقة في انتظار توفر الظروف والضمانات الأمنية اللازمة.

121- وفي 15 مارس/آذار 2025، تلقى المكتب القطري طلبا رسميا من وزارة الخارجية وشؤون المغتربين بتوزيع المخزونات الغذائية الموجودة في مستودع البرنامج في صعدة. ولم يتمكن البرنامج من القيام بذلك نظرا لوقف أنشطة الأمم المتحدة في المحافظة. وعلى الرغم من الموقف المعلن للبرنامج، أخرج المجلس الأعلى للشؤون الإنسانية والتعاون الدولي في صعدة من جانب واحد السلع الغذائية الخاصة بالبرنامج من المستودع بغرض توزيعها. وفي الفترة الممتدة بين 15 و28 مارس/آذار 2025، أخرج ما مجموعه 607.747 2 أطنان متريّة من السلع الغذائية من المستودع وأرسلت إلى سبع مديريات في محافظة صعدة. وتألّفت هذه السلع من 281.9 طنا متريا من دقيق القمح، و159.727 طنا متريا من البقول و166.12 طنا متريا من الزيت النباتي.

122- وفي إطار الاستجابة لهذه الحادثة، أرسل البرنامج خطابا رسميا إلى وزارة الخارجية وشؤون المغتربين في 16 مارس/آذار 2025 يطلب فيه وقفا فوريا لعملية إخراج السلع غير المصرح بها من مستودع صعدة، وإعادة المخزونات التي أخرجت وتوفير ضمانات رسمية بعدم تكرار مثل هذه الحوادث وحماية موظفي البرنامج وأصوله. وفي 6 أبريل/نيسان 2025، أرسل المكتب القطري خطابا آخر يبلغ فيه السلطات بإغلاق المستودع في محافظة صعدة. ولم تتم الموافقة على استرداد الخسائر من خلال التأمين لأن الإجراءات التي تتخذها الحكومات أو السلطات، مثل نزع الملكية أو المصادرة أو التأمين، ليست مشمولة بتغطية تأمين البضائع. ويُفضّل تسوية هذه المسائل من خلال القنوات السياسية.

الملحق الثاني

تقرير الخسائر العالمية لعام 2025 – الخسائر بحسب السلعة			
القيمة (بالدولار الأمريكي)	الخسائر (بالطن المترى)	وصف السلعة	رمز السلعة
35 911 740.66	64 178.524	دقيق القمح	CERWHF
23 875 485.03	19 739.535	حصص غذائية	PPFRTN
12 964 158.51	7 707.100	خليط الذرة والصويا	MIXCSB
6 419 781.73	6 230.632	دقيق الذرة	CERMML
6 003 677.49	6 144.220	فاصولياء مجروشة	PULSPE
2 070 076.21	4 748.478	ذرة	CERMAZ
1 673 121.37	3 343.248	ذرة رفيعة/دُخن	CERSOR
818 850.59	2 463.900	قمح	CERWHE
1 919 365.18	2 340.353	أرز	CERRIC
8 363 857.66	2 298.243	مكمل تغذوي قائم على الشحوم	MIXLNS
1 038 042.65	1 921.196	معكرونة	CERPAS
3 036 883.01	1 876.306	زيت نباتي	OILVEG
1 934 013.97	1 822.833	فاصولياء	PULBEA
1 294 491.51	747.479	بسكويت عالي الطاقة	MIXHEB
708 955.22	665.649	خضروات معلبة	PULCVE
679 939.80	644.868	بقول معلبة	PULCPU
674 388.57	635.537	عدس مجروش	PULSLN
249 001.85	416.163	برغل	CERWBG
147 436.72	384.291	ملح مدعم باليود	MSCSAL
419 669.71	379.712	عدس	PULLEN
1 325 924.00	378.760	الأغذية التكميلية الجاهزة للاستعمال	MIXRSF
697 261.42	182.513	أسماك معلبة	FSHCFI
217 725.26	155.061	طماطم مجهزة	MSCTOM
67 410.16	84.852	سكر	MSCSUG
298 369.04	70.325	خميرة	MSCYEA
29 157.36	42.241	فواكه مجففة	FRUDFR
27 085.78	42.230	حمص	PULCKP
18 969.91	30.797	شوفان	CEROAT
28 755.20	17.447	حلاوة	MSCHAL
10 750.54	11.389	دقيق الذرة الرفيعة	CERSOF
11 676.07	11.293	خليط القمح والصويا	MIXWSB
19 194.26	8.851	دجاج معلب	MEACHK
8 058.33	7.780	شعير	CERBAR

تقرير الخسائر العالمية لعام 2025 – الخسائر بحسب السلعة			
القيمة (بالدولار الأمريكي)	الخسائر (بالبطن المتري)	وصف السلعة	رمز السلعة
20 197.23	7.062	لحوم معلبة	MEAMEA
2 630.49	3.680	حنطة سوداء	CERBHW
2 631.86	3.135	بازلاء	PULPEA
3 676.61	2.400	عصير	BEVJUI
972.60	1.699	خبز	CERBRE
766.08	0.669	فاصولياء مجروشة	PULSBE
10.04	0.620	بسكويت	MIXBIS
1 982.84	0.320	حليب كامل الدسم مجفف	DAIDWM
808.65	0.140	أغذية ممزوجة مسبقا	MSCPMX
454.95	0.125	حليب مجفف عادي منزوع الدسم	DAIDSP
139.46	0.012	مسحوق المغذيات الدقيقة	MSCMNP
43.29	0.010	حصص غذائية BP5 لحالات الطوارئ	MIXBP5
2.42	0.001	زيت زيتون	OIOLV
112 997 591.29	129 751.679		المجموع

الملحق الثالث

تقرير خسائر ما قبل التسليم في عام 2025 - الخسائر بحسب السلعة				
رمز السلعة	وصف السلعة	خسائر ما قبل التسليم (بالطن المتري)	خسائر ما قبل التسليم (بالدولار أمريكي)	النسبة المئوية للخسائر
CERMAZ	ذرة	23.494	12 337.75	0.10
CERMML	دقيق الذرة	146.292	150 409.33	1.27
CERPAS	معكرونة	9.287	7 103.31	0.06
CERRIC	أرز	800.474	772 337.13	7
CERSOR	ذرة رفيعة/دُخن	1 293.367	563 760.41	4.76
CERWBG	برغل	22.679	24 041.80	0.20
CERWHE	قمح	1 933.694	601 612.32	5.08
CERWHF	دقيق القمح	3 087.809	1 540 095.47	13.01
DAIDWM	حليب كامل الدسم مجفف	0.075	459.59	0.00
FRUDFR	فواكه مجففة	0.470	481.60	0.00
FSHCFI	أسماك معلبة	0.068	251.47	0.00
MEACHK	دجاج معلب	0.104	174.79	0.00
MIXBIS	بسكويت	0.099	10.04	0.00
MIXCSB	خليط الذرة والصويا	1 935.059	3 074 217.58	25.96
MIXHEB	بسكويت عالي الطاقة	31.623	43 424.50	0.37
MIXLNS	مكمل تغذوي قائم على الشحوم	771.921	3 294 153.63	27.82
MIXRSF	أغذية تكميلية جاهزة للاستعمال	28.829	99 489.19	0.84
MIXWSB	خليط القمح والصويا	1.991	1 874.70	0.02
MSCHAL	حلاوة	0.330	1 307.66	0.01
MSCSAL	ملح مدعم باليود	0.332	74.98	0.00
MSCSUG	سكر	1.422	1 025.95	0.01
MSCTOM	طماطم مجهزة	0.603	1 127.32	0.01
MSCYEA	خميرة	1.618	6 431.35	0.05
OILVEG	زيت نباتي	586.142	759 835.28	6.42
PPFRTN	حصص غذائية	7.749	10 884.00	0.09
PULBEA	فاصولياء	88.170	112 331.51	0.95
PULCKP	حمص	16.517	14 273.32	0.12
PULCPU	بقول معلبة	0.045	62.92	0.00
PULLEN	عدس	39.797	44 294.02	0.37
PULPEA	بازلاء	0.150	124.13	0.00
PULSLN	عدس مجروش	294.205	345 018.38	2.91
PULSPE	بازلاء مجروشة	475.622	357 364.99	3.02
المجموع		11 600.0	11 840 390.4	100 في المائة

الملحق الرابع

تقرير خسائر ما قبل التسليم لعام 2025 – الخسائر بحسب السبب		
سبب الخسارة	خسائر ما قبل التسليم (بالطن المتري)	خسائر ما قبل التسليم (بالدولار أمريكي)
سلع ملوثة	20.750	11 659.67
سلع تالفة	26.138	22 488.06
تلف في السلع الغذائية يُعزى أساساً إلى مشاكل في المنشأ	2 103.737	2 240 552.07
تردي مواد التعبئة	2.339	2 030.49
فيضانات وكوارث طبيعية أخرى	8.415	11 804.19
تخزين غير سليم/لفتترات أطول من اللازم	660.127	903 845.36
نقل غير ملائم	5 316.693	4 195 845.51
خسائر نتيجة أخذ عينات غذائية للتحليل	6.512	7 650.14
خسائر خلال الاضطرابات المدنية	0.001	2.09
اختلاس/سرقة	89.051	36 666.26
سوء المناولة	4.865	7 076.89
تجهيز/تحويل السلع	291.549	114 913.06
إعادة تجميع/إعادة تعبئة/إعادة تغليف	2 675.175	4 036 229.14
نقص في التسليم	173.214	55 464.43
تباين الوزن	122.311	74 927.96
بلل بالوقود	0.750	385.75
بلل بالماء	98.410	118 849.35
المجموع	11 600.037	11 840 390.42

الملحق الخامس

تقرير خسائر ما قبل التسليم لعام 2025 – الخسائر بحسب السبب		
النسبة المئوية من مجموع الخسائر	قيمة خسائر ما بعد التسليم (بالدولار أمريكي)	سبب الخسارة
0.01	12 074.21	إصابة بالحشرات
0.01	7 015.15	كسر أثناء التحميل
0.01	14 182.99	سلع ملوثة
0.08	82 192.17	سلع تالفة
5.77	5 841 688.04	تلف في السلع الغذائية يُعزى أساساً إلى مشاكل في المنشأ
0.05	53 669.05	تردي مواد التعبئة
1.00	1 006 891.46	انتهاء الصلاحية
0.02	22 043.62	الفيضانات والكوارث الطبيعية الأخرى
2.71	2 740 527.50	التخزين غير السليم/الأطول
2.79	2 819 521.31	النقل غير الملائم
0.11	115 611.75	تفشي الآفات
0.09	88 959.28	خسائر بسبب الحرائق
0.06	58 093.34	خسائر بسبب المبالغة في الغرّف
0.03	29 002.65	خسائر نتيجة أخذ عينات غذائية للتحليل
80.41	81 337 094.89	خسائر خلال الاضطرابات المدنية
3.18	3 213 230.84	الاختلاس/السرقه
0.80	812 901.64	سوء المناولة
0.05	46 245.83	تجهيز/تحويل السلع
2.44	2 471 739.86	إعادة التجميع/إعادة التعبئة/إعادة التغليف
0.15	156 483.76	النقص في التسليم
0.07	68 588.02	التوزيع غير المأذون به
0.13	133 084.54	تباين الوزن
0.00	2 206.69	بلل بالوقود
0.00	115.61	بلل بالزيت
0.02	24 036.67	بلل بالماء
	101 157 200.87	المجموع

الملحق السادس

تقرير خسائر ما بعد التسليم لعام 2025 - الكميات والقيم بحسب الإقليم								
خسائر ما بعد التسليم		مجموع ما جرت مناويلته		الكمية المستلمة في البلد المتلقي		المخزونات الافتتاحية لعام 2025		
232 958	319	375 264 665	395 280	290 980 945	311 928	84 283 720	83 353	مكتب آسيا والمحيط الهادئ الإقليمي
30 630 829	28 224	1 082 267 999	1 373 320	812 410 949	1 059 020	269 857 051	314 300	مكتب شرق أفريقيا والجنوب الأفريقي الإقليمي
826 327	293	120 844 348	101 379	100 711 949	87 505	20 132 398	13 875	مكتب أمريكا اللاتينية ومنطقة البحر الكاريبي الإقليمي
64 154 625	85 739	737 030 035	951 382	507 451 019	706 991	229 579 017	244 390	مكتب الشرق الأوسط وشمال أفريقيا وأوروبا الشرقية الإقليمي
5 312 462	3 577	344 446 210	364 958	248 065 878	278 849	96 380 331	86 109	مكتب غرب ووسط أفريقيا الإقليمي
101 157 201	118 152	2 659 853 257	3 186 319	1 959 620 740	2 444 292	700 232 517	742 027	المجموع الكلي

الملحق السابع

تقرير خسائر ما بعد التسليم لعام 2025 – الخسائر بحسب السلعة				
السلعة	وصف السلعة	مجموع ما جرت مناوَلته (بالدولار الأمريكي)	خسائر ما بعد التسليم (بالدولار الأمريكي)	الخسائر بالدولار الأمريكي كنسبة مئوية من مجموع ما جرت مناوَلته
BEVJUI	عصير	6 243	3 677	58.90
CERBAR	شعير	1 193 913	8 058	0.67
CERBHW	حنطة سوداء	745 268	2 630	0.35
CERBRE	خبز	31 969 966	973	0.00
CERMAZ	ذرة	42 936 624	2 057 738	4.79
CERMML	دقيق الذرة	129 423 558	6 269 372	4.84
CEROAT	شوفان	408 567	18 970	4.64
CERPAS	معكرونة	4 585 899	1 030 939	22.48
CERRIC	أرز	359 132 179	1 147 028	0.32
CERSOF	دقيق الذرة الرفيعة	3 425 120	10 751	0.31
CERSOR	ذرة رفيعة/دُخْن	283 653 195	1 109 361	0.39
CERWBG	برغل	3 368 679	224 960	6.68
CERWHE	قمح	27 695 606	217 238	0.78
CERWHF	دقيق القمح	286 990 443	34 371 645	11.98
DAIDSP	حليب محفف عادي منزوع الدسم	511 146	455	0.09
DAIDWM	حليب كامل الدسم محفف	5 537 915	1 523	0.03
DAIUHT	حليب مبستر بدرجة حرارة عالية	107 384	-	0.00
FRUDFR	فواكه مجففة	4 742 635	28 676	0.60
FSHCFI	أسماك معلبة	12 211 191	697 010	5.71
MEACHK	دجاج معلب	1 731 156	19 019	1.10
MEAMEA	لحوم معلبة	1 150 626	20 197	1.76
MIXBIS	بسكويت	126 727	-	0.00
MIXBP5	حصص غذائية BP5 لحالات الطوارئ	79 528	43	0.05
MIXCSB	خليط الذرة والصويا	147 945 397	9 889 941	6.68
MIXHEB	بسكويت عالي الطاقة	59 110 244	1 251 067	2.12
MIXLNS	مكمل تغذوي قائم على الشحوم	340 592 578	5 069 704	1.49
MIXRSF	الأغذية التكميلية الجاهزة للاستعمال	55 158 388	1 226 435	2.22
MIXWSB	خليط القمح والصويا	36 899 533	9 801	0.03
MSCHAL	حلاوة	61 556	27 448	44.59
MSCMNP	مسحوق المغذيات الدقيقة	150 066	139	0.09

تقرير خسائر ما بعد التسليم لعام 2025 - الخسائر بحسب السلعة				
السلعة	وصف السلعة	مجموع ما جرت مناويلته (بالدولار الأمريكي)	خسائر ما بعد التسليم (بالدولار الأمريكي)	الخسائر بالدولار الأمريكي كنسبة مئوية من مجموع ما جرت مناويلته
MSCMNT	أقراص المغذيات الدقيقة	79 712	-	0.00
MSCPMX	أغذية ممزوجة مسبقا	32 656	809	2.48
MSCSAL	ملح مدعم باليود	4 544 994	147 362	3.24
MSCSTA	نشأ	74 081	-	0.00
MSCSUG	سكر	2 967 069	66 384	2.24
MSCTOM	طماطم مجهزة	1 206 938	216 598	17.95
MSCYEA	خميرة	3 152 192	291 938	9.26
OIOLV	زيت زيتون	1 923	2	0.13
OILVEG	زيت نباتي	278 520 337	2 277 048	0.82
PPFRTN	حصص غذائية	241 893 226	23 864 601	9.87
PULBEA	فاصولياء	97 834 329	1 821 682	1.86
PULCKP	حمص	3 966 844	12 812	0.32
PULCPU	بقول معلبة	4 810 937	679 877	14.13
PULCVE	خضروات معلبة	3 365 139	708 955	21.07
PULLEN	عدس	22 937 263	375 376	1.64
PULPEA	بازلاء	2 646 740	2 508	0.09
PULSBE	فاصولياء مجروشة	3 054 543	766	0.03
PULSLN	عدس مجروش	5 974 257	329 370	5.51
PULSPE	بازلاء مجروشة	141 116 841	5 646 313	4.00
PULVEG	خضروات - طازجة	2 705	-	0.00
TUBFRS	درنات - طازجة	19 200	-	0.00
المجموع		2 659 853 257	101 157 201	3.80

الملحق الثامن

تقرير خسائر ما بعد التسليم لعام 2025
الكميات والقيم بحسب البلد المتلقي والإقليم

الخسائر بالدولار الأمريكي كنسبة مئوية مقابل مجموع ما جرت مناولته بالدولار الأمريكي	خسائر ما بعد التسليم		مجموع ما جرت مناولته		البلد المتلقي	الإقليم
	دولار أمريكي	الصافي بالطن المتري	دولار أمريكي	الصافي بالطن المتري		
0.07	116 551.5	232.7	161 286 651.6	203 160.5	أفغانستان	مكتب آسيا والمحيط الهادئ الإقليمي
0.01	8 036.9	7.6	88 954 839.8	95 986.5	بنغلاديش	
0.14	3 097.4	2.6	2 168 968.5	2 717.9	كمبوديا	
0.00	47.0	0.0	4 344 587.5	7 133.1	جمهورية قبرغيزستان	
0.11	3 886.3	3.7	3 494 276.9	2 320.5	جمهورية لاو الديمقراطية الشعبية	
0.10	26 745.4	22.5	26 722 478.6	42 012.6	ميانمار	
0.03	647.6	0.7	2 404 253.8	2 050.5	نيبال	
0.05	39 558.9	13.8	80 889 026.6	32 201.4	باكستان	
0.39	6 865.4	7.7	1 749 044.8	3 007.4	الفلبين	
24.92	27 377.7	28.1	109 843.1	95.4	سري لانكا	
0.00	72.1	0.1	2 979 873.4	4 441.4	طاجيكستان	
0.05	72.5	0.1	160 820.5	153.0	تيمور-ليشتي	
0.06	232 958.5	319.4	375 264 664.9	395 280.3		
0.05	763.5	0.3	1 408 682.1	965.1	أنغولا	مكتب شرق أفريقيا والجنوب الأفريقي الإقليمي
0.12	16 200.5	26.6	13 011 970.9	13 095.1	بوروندي	
2.88	209 370.4	190.8	7 277 397.2	6 621.9	الكونغو	

تقرير خسائر ما بعد التسليم لعام 2025
الكميات والقيم بحسب البلد المتلقي والإقليم

الإقليم	خسائر ما بعد التسليم		مجموع ما جرت مناولته		البلد المتلقي	
	الخصائر بالدولار الأمريكي كنسبة مئوية مقابل مجموع ما جرت مناولته بالدولار الأمريكي	دولار أمريكي	الصافي بالطن المتري	دولار أمريكي		الصافي بالطن المتري
	10.64	20 807 376.7	17 870.8	195 626 215.1	153 879.8	جمهورية الكونغو الديمقراطية
	0.77	49 704.7	32.2	6 478 166.7	7 350.5	جيبوتي
	0.02	236.6	0.3	1 558 713.9	1 865.2	إسواتيني
	1.14	1 772 818.1	822.8	155 256 142.4	224 129.7	إثيوبيا
	2.30	1 130 854.5	748.7	49 147 490.5	84 380.6	كينيا
	0.00	-	-	1 557 378.2	1 047.9	ليسوتو
	0.09	41 758.7	48.1	45 185 632.9	52 444.6	مدغشقر
	3.99	741 070.1	1 909.7	18 563 454.9	39 528.3	ملاوي
	0.85	294 036.0	578.9	34 736 342.4	48 794.3	موزامبيق
	0.01	325.0	0.3	4 037 426.9	4 175.5	رواندا
	1.24	632 336.2	475.3	51 119 642.6	56 304.7	الصومال
	0.76	1 122 723.7	941.5	147 721 720.4	197 455.6	جنوب السودان
	1.32	3 383 937.3	4 109.9	256 788 884.5	357 844.5	السودان
	0.33	67 792.7	162.4	20 516 780.9	36 502.4	جمهورية تنزانيا المتحدة
	0.87	328 204.4	254.7	37 546 395.4	40 627.8	أوغندا
	0.03	1 941.8	3.8	6 819 267.5	9 342.9	زامبيا
	0.11	29 377.7	47.2	27 910 293.6	36 963.6	زيمبابوي
	2.83	30 630 828.6	28 224.2	1 082 267 999.2	1 373 320.0	مجموع مكتب شرق أفريقيا والجنوب الأفريقي الإقليمي

تقرير خسائر ما بعد التسليم لعام 2025
الكميات والقيم بحسب البلد المتلقي والإقليم

الإقليم	البلد المتلقي	مجموع ما جرت مناولته		خسائر ما بعد التسليم	
		بالطن المتري	دولار أمريكي	بالطن المتري	دولار أمريكي
مكتب أمريكا اللاتينية ومنطقة البحر الكاريبي الإقليمي	كولومبيا	9 819.0	13 514 907.0	6.0	6 724.3
	كوبا	20 246.0	20 328 234.0	0.3	1 662.7
	الجمهورية الدومينيكية	76.2	202 781.9	0.1	276.4
	إكوادور	129.1	331 294.6	0.3	842.0
	السلفادور	1 253.5	1 123 230.6	-	-
	غواتيمالا	159.0	132 756.9	-	-
	هايتي	23 298.0	31 643 831.0	101.0	148 156.6
	هندوراس	28 980.9	32 047 590.5	5.3	5 265.5
	نيكاراغوا	3 523.1	4 069 268.8	-	-
	جمهورية فنزويلا البوليفارية	13 894.6	17 450 452.5	179.8	663 399.6
	مجموع أمريكا اللاتينية ومنطقة البحر الكاريبي الإقليمي	101 379.5	120 844 347.7	292.7	826 327.0
مكتب الشرق الأوسط وشمال أفريقيا وأوروبا الشرقية الإقليمي	الجزائر	27 215.2	19 064 902.4	10.5	6 707.4
	أرمينيا	0.0	2.6	-	-
	مصر	1 916.1	3 377 106.9	-	-
	جمهورية إيران الإسلامية	4 986.6	1 941 451.6	21.2	9 975.8
	العراق	0.0	1.2	-	-
	الأردن	1 752.2	2 867 899.7	0.0	33.0
	لبنان	20 088.3	24 271 541.9	325.2	245 723.4

تقرير خسائر ما بعد التسليم لعام 2025
الكميات والقيم بحسب البلد المتلقي والإقليم

الإقليم	البلد المتلقي	مجموع ما جرت مناويلته		خسائر ما بعد التسليم	
		بالطن المتري	دولار أمريكي	بالطن المتري	دولار أمريكي
مجموع مكتب الشرق الأوسط وشمال أفريقيا وأوروبا الشرقية الإقليمي	ليبيا	12 332.0	12 030 232.5	2.1	1 832.4
	دولة فلسطين	358 773.3	307 825 181.0	82 142.9	61 962 063.1
	الجمهورية العربية السورية	191 077.6	124 888 160.5	174.5	134 093.9
	أوكرانيا	59 290.1	46 020 379.9	412.5	233 279.4
	اليمن	273 950.4	194 743 175.0	2 649.7	1 560 916.7
		951 381.7	737 030 035.1	85 738.6	64 154 625.0
مكتب غرب ووسط أفريقيا الإقليمي	بنن	16 480.9	13 061 206.4	101.7	42 213.5
	بوركينافاسو	68 266.8	65 626 509.9	1 204.1	1 814 970.3
	الكاميرون	9 981.5	9 416 674.0	67.5	94 705.2
	جمهورية أفريقيا الوسطى	13 071.6	15 494 261.9	185.0	242 823.0
	تشاد	82 941.0	88 398 652.4	1 274.5	2 325 007.3
	كوت ديفوار	2 976.1	3 073 823.4	3.8	3 686.3
	غامبيا	831.0	775 016.5	0.0	28.8
	غينيا	6 161.4	5 070 488.9	0.4	1 125.2
	غينيا - بيساو	4 367.0	3 061 042.5	1.7	912.6
	ليبيريا	0.5	578.0	-	-
مالي	13 568.8	20 349 944.0	86.5	173 048.7	

تقرير خسائر ما بعد التسليم لعام 2025
الكميات والقيم بحسب البلد المتلقي والإقليم

البلد المتلقي	مجموع ما جرت مناويلته		خسائر ما بعد التسليم		الإقليم
	بالطن المتري	دولار أمريكي	بالطن المتري	دولار أمريكي	
موريتانيا	19 788.9	8 751 477.8	8.7	3 972.2	مجموع مكتب غرب ووسط أفريقيا الإقليمي
النيجر	54 012.9	46 079 791.9	42.7	54 064.9	
نيجيريا	62 882.2	58 188 076.3	585.7	545 417.9	
السنغال	154.1	537 700.6	0.1	311.5	
سيراليون	9 463.7	6 553 260.3	14.0	9 985.7	
توغو	9.2	7 704.8	0.2	188.8	
	364 957.5	344 446 209.7	3 576.6	5 312 461.8	
المجموع	3 186 319.0	2 659 853 256.7	118 151.6	101 157 200.9	3.80

الملحق التاسع

تقرير خسائر ما بعد التسليم لعام 2025										
السلع التي زادت خسائرها ما بعد التسليم عن 2 في المائة من مجموع كمياتها وزادت قيمتها عن 20 000 دولار أمريكي أو تجاوزت قيمتها 100 000 دولار أمريكي										
الإقليم	البلد	المشروع	عنصر WBS	السلعة	صافي مجموع ما جرت مناوَلته بالطن المتري	مجموع ما جرت مناوَلته بالدولار الأمريكي	صافي خسائر ما بعد التسليم بالطن المتري	خسائر ما بعد التسليم بالدولار الأمريكي	الخسائر بالطن المتري كنسبة مئوية من مجموع ما جرت مناوَلته	
مكتب آسيا والمحيط الهادئ الإقليمي	سري لانكا	LK02	LK02.02.022.SMP1	FRUDFR	28.08	27 376.05	28.078	27 376.05	100.00	
مكتب شرق أفريقيا والجنوب الأفريقي الإقليمي	جمهورية الكونغو الديمقراطية	CD02	CD02.01.011.NPA1	MIXCSB	977.04	1 329 944.95	173.140	246 607.59	17.72	
	جمهورية الكونغو الديمقراطية	CD02	CD02.01.011.NPA1	MIXLNS	902.27	2 916 398.97	483.662	1 604 805.50	53.60	
	جمهورية الكونغو الديمقراطية	CD02	CD02.01.011.NTA1	MIXCSB	3 468.04	7 996 469.94	587.562	1 379 081.40	16.94	
	جمهورية الكونغو الديمقراطية	CD02	CD02.01.011.NTA1	MIXLNS	1 051.62	3 523 176.53	284.390	1 028 437.93	27.04	
	جمهورية الكونغو الديمقراطية	CD02	CD02.01.011.NTA1	MIXRSF	2 667.96	9 156 573.83	205.041	709 925.69	7.69	
	جمهورية الكونغو الديمقراطية	CD02	CD02.01.011.URT1	CERMAZ	2 259.42	1 012 086.89	2 259.170	1 128 875.06	99.99	
	جمهورية الكونغو الديمقراطية	CD02	CD02.01.011.URT1	CERMML	87 205.80	99 295 080.27	5 918.429	6 187 698.08	6.79	
	جمهورية الكونغو الديمقراطية	CD02	CD02.01.011.URT1	CERRIC	3 271.26	2 025 478.01	243.273	134 345.87	7.44	
	جمهورية الكونغو الديمقراطية	CD02	CD02.01.011.URT1	MIXHEB	122.46	183 672.03	22.460	47 421.13	18.34	
	جمهورية الكونغو الديمقراطية	CD02	CD02.01.011.URT1	MSCSAL	1 155.88	422 262.44	228.271	100 801.34	19.75	
	جمهورية الكونغو الديمقراطية	CD02	CD02.01.011.URT1	OILVEG	9 132.44	19 273 872.30	754.937	1 369 791.62	8.27	
	جمهورية الكونغو الديمقراطية	CD02	CD02.01.011.URT1	PULBEA	19 044.75	24 170 694.92	1 486.438	1 564 541.00	7.80	
	جمهورية الكونغو الديمقراطية	CD02	CD02.01.011.URT1	PULSPE	16 928.42	16 092 182.36	5 114.674	5 151 349.62	30.21	
	جمهورية الكونغو الديمقراطية	CD02	CD02.01.021.NPA1	MIXCSB	579.91	757 565.23	55.006	66 762.39	9.49	
	الكونغو	الكونغو	CG01	CG01.01.011.URT1	MIXCSB	604.45	738 928.59	109.033	132 759.07	18.04
	جيبوتي	جيبوتي	DJ02	DJ02.01.021.NTA1	MIXCSB	1 043.63	1 443 464.25	26.612	44 126.48	2.55
	إثيوبيا	إثيوبيا	ET02	ET02.01.011.NTA1	MIXLNS	8 173.79	25 506 422.82	321.771	1 054 214.20	3.94

تقرير خسائر ما بعد التسليم لعام 2025									
السلع التي زادت خسائرها ما بعد التسليم عن 2 في المائة من مجموع كمياتها وزادت قيمتها عن 20 000 دولار أمريكي أو تجاوزت قيمتها 100 000 دولار أمريكي									
الإقليم	البلد	المشروع	عنصر WBS	السلعة	صافي مجموع ما جرت مناوَلته بالطن المتري	مجموع ما جرت مناوَلته بالدولار الأمريكي	صافي خسائر ما بعد التسليم بالطن المتري	خسائر ما بعد التسليم بالدولار الأمريكي	الخسائر بالطن المتري كنسبة مئوية من مجموع ما جرت مناوَلته
	إثيوبيا	ET02	ET02.01.011.NTA1	MIXRSF	2 073.59	7 420 129.26	122.390	432 143.91	5.90
	كينيا	KE02	KE02.01.011.URT2	MIXCSB	2 286.65	3 149 950.89	736.300	1 116 245.05	32.20
	مالاوي	MW02	MW02.01.011.URT1	CERMAZ	36 669.49	14 949 139.74	1 908.400	739 070.61	5.20
	موزامبيق	MZ02	MZ02.01.011.URT1	CERMAZ	8 292.85	3 259 644.93	299.100	82 135.18	3.61
	موزامبيق	MZ02	MZ02.01.011.URT1	CERRIC	27 646.97	17 183 923.85	181.396	119 281.49	0.66
	السودان	SD02	SD02.01.011.NPA1	MIXCSB	1 489.14	2 726 084.94	546.157	999 822.22	36.68
	السودان	SD02	SD02.01.011.NPA1	MIXLNS	10 295.90	33 053 541.16	88.279	299 499.70	0.86
	السودان	SD02	SD02.01.011.NPA1	MIXRSF	11.34	40 093.93	10.695	37 695.64	94.31
	السودان	SD02	SD02.01.011.URT1	CERSOR	187 683.52	89 375 694.84	505.624	261 644.90	0.27
	السودان	SD02	SD02.01.011.URT1	CERWHE	10 000.00	2 720 000.00	285.602	111 636.11	2.86
	السودان	SD02	SD02.01.011.URT1	CERWHF	54 005.77	30 950 101.18	1 668.212	965 312.25	3.09
	السودان	SD02	SD02.01.011.URT1	OILVEG	14 389.22	26 971 849.77	72.330	120 788.58	0.50
	السودان	SD02	SD02.02.021.SMP1	CERSOR	12 639.00	7 068 080.76	763.900	426 321.44	6.04
	الصومال	SO02	SO02.01.011.URT1	MIXCSB	4 950.14	6 523 738.63	350.321	537 804.20	7.08
	جنوب السودان	SS02	SS02.01.011.URT1	CERSOR	119 572.22	61 431 844.74	397.480	222 718.22	0.33
	جنوب السودان	SS02	SS02.02.022.NPA1	MIXCSB	10 753.18	20 915 486.86	290.018	521 952.70	2.70
	جنوب السودان	SS02	SS02.02.022.NPA1	MIXLNS	4 516.70	14 459 961.09	59.136	193 884.68	1.31
	أوغندا	UG01	UG01.01.011.URT1	MIXCSB	1 388.81	2 096 399.40	121.523	187 535.80	8.75
	أوغندا	UG01	UG01.01.011.URT2	MIXCSB	224.23	350 083.13	50.936	79 523.35	22.72

تقرير خسائر ما بعد التسليم لعام 2025									
السلع التي زادت خسائرها ما بعد التسليم عن 2 في المائة من مجموع كمياتها وزادت قيمتها عن 20 000 دولار أمريكي أو تجاوزت قيمتها 100 000 دولار أمريكي									
الإقليم	البلد	المشروع	عنصر WBS	السلعة	صافي مجموع ما جرت مناوَلته بالطن المتري	مجموع ما جرت مناوَلته بالدولار الأمريكي	صافي خسائر ما بعد التسليم بالطن المتري	خسائر ما بعد التسليم بالدولار الأمريكي	الخسائر بالطن المتري كنسبة مئوية من مجموع ما جرت مناوَلته
مكتب أمريكا اللاتينية ومنطقة البحر الكاريبي الإقليمي	هايتي	HT03	HT03.01.022.SMP1	MIXRSF	132.96	613 461.36	4.329	20 098.90	3.26
	هايتي	HT03	HT03.01.022.SMP1	PULLEN	411.95	443 770.24	27.940	42 995.31	6.78
	جمهورية فنزويلا البوليفارية	VE02	VE02.01.012.SMP1	FSHCFI	612.41	2 186 867.27	175.797	658 642.49	28.71
مكتب الشرق الأوسط وشمال أفريقيا وأوروبا الشرقية الإقليمي	لبنان	LB02	LB02.01.011.URT1	CERPAS	201.16	138 971.57	190.771	131 039.79	94.84
	لبنان	LB02	LB02.01.011.URT1	PULBEA	77.29	102 716.94	74.451	98 073.39	96.33
	دولة فلسطين	PS02	PS02.01.011.URT1	CERPAS	3 149.28	1 977 160.28	1 519.052	838 931.24	48.23
	دولة فلسطين	PS02	PS02.01.011.URT1	CERRIC	3 858.39	2 737 779.98	533.118	398 462.20	13.82
	دولة فلسطين	PS02	PS02.01.011.URT1	CERWBG	1 625.17	894 731.30	354.969	194 363.51	21.84
	دولة فلسطين	PS02	PS02.01.011.URT1	CERWHF	144 732.71	79 071 882.72	56 809.255	32 122 653.45	39.25
	دولة فلسطين	PS02	PS02.01.011.URT1	FSHCFI	94.16	659 771.45	3.471	24 355.23	3.69
	دولة فلسطين	PS02	PS02.01.011.URT1	MIXHEB	6 657.50	11 483 846.76	671.348	1 170 687.72	10.08
	دولة فلسطين	PS02	PS02.01.011.URT1	MIXLNS	4 469.32	14 367 137.12	208.055	632 238.24	4.66
	دولة فلسطين	PS02	PS02.01.011.URT1	MSCHAL	37.06	60 842.46	15.387	27 447.54	41.52
	دولة فلسطين	PS02	PS02.01.011.URT1	MSCSAL	823.31	201 188.31	98.672	30 274.84	11.98
	دولة فلسطين	PS02	PS02.01.011.URT1	MSCSUG	636.66	458 727.92	66.274	44 773.82	10.41
	دولة فلسطين	PS02	PS02.01.011.URT1	MSCTOM	829.48	1 200 681.80	153.300	214 505.35	18.48
	دولة فلسطين	PS02	PS02.01.011.URT1	MSCYEA	699.83	3 133 287.02	68.707	291 937.69	9.82
	دولة فلسطين	PS02	PS02.01.011.URT1	OILVEG	1 663.08	2 203 607.55	116.758	184 748.58	7.02
دولة فلسطين	PS02	PS02.01.011.URT1	PPFRTN	105 753.87	146 118 109.32	19 650.912	23 804 959.48	18.58	

تقرير خسائر ما بعد التسليم لعام 2025									
السلع التي زادت خسائرها ما بعد التسليم عن 2 في المائة من مجموع كمياتها وزادت قيمتها عن 20 000 دولار أمريكي أو تجاوزت قيمتها 100 000 دولار أمريكي									
الإقليم	البلد	المشروع	عنصر WBS	السلعة	صافي مجموع ما جرت مناوَلته بالطن المتري	مجموع ما جرت مناوَلته بالدولار الأمريكي	صافي خسائر ما بعد التسليم بالطن المتري	خسائر ما بعد التسليم بالدولار الأمريكي	الخسائر بالطن المتري كنسبة مئوية من مجموع ما جرت مناوَلته
	دولة فلسطين	PS02	PS02.01.011.URT1	PULCPU	3 866.66	4 070 915.45	612.210	648 757.38	15.83
	دولة فلسطين	PS02	PS02.01.011.URT1	PULCVE	3 426.05	3 348 504.03	665.212	708 290.74	19.42
	دولة فلسطين	PS02	PS02.01.011.URT1	PULLEN	1 607.80	1 866 429.78	265.450	290 534.91	16.51
	دولة فلسطين	PS02	PS02.01.011.URT1	PULSLN	2 140.70	2 175 893.45	310.917	321 412.42	14.52
	أوكرانيا	UA03	UA03.01.011.URT1	CERPAS	1 937.14	629 057.21	201.446	60 427.52	10.40
	أوكرانيا	UA03	UA03.01.011.URT1	MEAMEA	7.05	20 148.00	7.048	20 148.00	100.00
	أوكرانيا	UA03	UA03.01.011.URT1	PULCPU	390.77	546 879.33	16.896	30 208.82	4.32
	اليمن	YE02	YE02.01.011.URT1	CERWHF	165 686.97	69 899 951.12	2 308.952	1 136 210.05	1.39
	اليمن	YE02	YE02.01.011.URT1	OILVEG	24 932.65	45 569 902.31	166.850	249 058.54	0.67
	اليمن	YE02	YE02.01.011.URT1	PULSPE	15 186.71	13 009 488.38	160.251	153 322.31	1.06
مكتب غرب ووسط أفريقيا الإقليمي	بوركينافاسو	BF02	BF02.01.011.URT1	MIXCSB	3 759.40	7 170 425.50	741.182	1 186 236.32	19.72
	بوركينافاسو	BF02	BF02.01.021.SMP1	MIXCSB	466.01	595 581.11	50.411	61 246.13	10.82
	بوركينافاسو	BF02	BF02.02.031.NTA1	MIXCSB	1 466.97	1 926 441.72	361.431	515 054.67	24.64
	بنين	BJ03	BJ03.01.022.SMP1	CERMAZ	3 176.92	1 297 593.02	99.629	40 544.75	3.14
	جمهورية أفريقيا الوسطى	CF02	CF02.01.011.URT1	OILVEG	837.88	1 500 636.80	27.066	71 967.23	3.23
	الكاميرون	CM02	CM02.01.011.URT1	MIXCSB	2 240.59	3 226 347.07	59.746	86 354.32	2.67
	مالي	ML02	ML02.01.011.NTA1	MIXCSB	2 205.65	5 823 481.28	65.905	137 806.09	2.99
	النيجر	NE02	NE02.01.011.URT1	MIXCSB	367.30	772 394.76	15.365	32 170.51	4.18
	نيجيريا	NG02	NG02.01.011.NTA1	MIXCSB	3 840.01	4 076 317.03	246.081	260 421.70	6.41

تقرير خسائر ما بعد التسليم لعام 2025									
السلع التي زادت خسائرها ما بعد التسليم عن 2 في المائة من مجموع كمياتها وزادت قيمتها عن 20 000 دولار أمريكي أو تجاوزت قيمتها 100 000 دولار أمريكي									
الإقليم	البلد	المشروع	عنصر WBS	السلعة	صافي مجموع ما جرت مناوَلته بالطن المتري	مجموع ما جرت مناوَلته بالدولار الأمريكي	صافي خسائر ما بعد التسليم بالطن المتري	خسائر ما بعد التسليم بالدولار الأمريكي	الخسائر بالطن المتري كنسبة مئوية من مجموع ما جرت مناوَلته
	نيجيريا	NG02	NG02.01.011.URT1	CERRIC	7 535.53	6 523 427.39	118.175	102 447.83	1.57
	تشاد	TD02	TD02.01.011.URT1	MIXCSB	4 051.00	6 898 600.03	581.252	1 105 340.41	14.35
	تشاد	TD02	TD02.01.011.URT1	PULBEA	445.28	366 021.44	34.722	26 365.51	7.80
	تشاد	TD02	TD02.02.022.NPA1	MIXCSB	4 084.21	7 770 330.73	470.666	1 014 029.49	11.52

الملحق العاشر

خسائر ما بعد التسليم 2008-2025						
الخسائر كنسبة مئوية من مجموع قيمة ما جرت مناوَلته	قيمة الخسائر (بالدولار الأمريكي)	مجموع قيمة ما جرت مناوَلته (بالدولار الأمريكي)	الخسائر كنسبة مئوية من مجموع الحجم الذي جرت مناوَلته	حجم الخسائر (بالطن المتري)	مجموع الحجم الذي جرت مناوَلته (بالطن المتري)	السنة
0.44	11 388 899	2 604 005 060	0.45	21 699	4 831 067	2008
0.37	10 131 966	2 755 152 374	0.38	21 187	5 567 314	2009
0.35	10 180 080	2 915 989 860	0.31	17 128	5 508 365	2010
0.48	13 217 691	2 734 427 882	0.45	20 371	4 517 972	2011
0.61	18 033 222	2 936 389 248	0.74	31 251	4 201 302	2012
0.74	18 684 094	2 511 094 911	0.66	25 016	3 770 209	2013
0.61	15 563 533	2 553 059.66	0.49	18 921	3 898 691	2014
0.42	11 019 934	2 596 324 005	0.36	12 694	3 559 176	2015
0.72	18 070 937	2 527 081 008	0.47	20 109	4 234 149	2016
0.52	12 841 501	2 458 337 114	0.33	14 733	4 457 644	2017
0.42	9 803 775	2 347 637 426	0.27	12 218	4 554 062	2018
0.57	14 894 532	2 611 217 157	0.44	24 113	5 515 651	2019
0.48	13 527 096	2 820 742 753	0.39	21 875	5 666 255	2020
0.44	14 758 530	3 377 115 417	0.41	23 527	5 783 894	2021
0.34	16 951 018	4 926 599 153	0.28	17 474	6 268 911	2022
0.98	38 366 178	3 922 898 903	1.18	54 276	4 588 361	2023
1.79	50 253 103	2 806 924 015	1.33	44 033	3 318 514	2024
3.80	101 157 201	2 659 853 257	3.71	118 152	3 186 319	2025