



المجلس التنفيذي

الدورة العادية الثانية

روما 18 – 21 نوفمبر/تشرين الثاني 2024

World Food Programme
Programme Alimentaire Mondial
Programa Mundial de Alimentos
برنامج الأغذية العالمي

البند 6 من جدول الأعمال

WFP/EB.2/2024/6-B

تقارير التقييم

للنظر

التوزيع: عام

التاريخ: 15 أكتوبر/تشرين الأول 2024

اللغة الأصلية: الإنكليزية

وثائق المجلس التنفيذي متاحة على موقع البرنامج على الإنترنت (<https://executiveboard.wfp.org>)

تقرير تجميعي للأدلة والدروس المستفادة من التقييمات المركزية واللامركزية بشأن الشركاء المتعاونين مع البرنامج

موجز تنفيذي

أعد هذا التقرير التجميعي للأدلة المستفادة من التقييمات المركزية واللامركزية بشأن الشركاء المتعاونين مع البرنامج بتكليف من مكتب التقييم في عام 2024.

ويُعدّ الشركاء المتعاونون، وهم في الغالب من المنظمات غير الحكومية المحلية والشركاء الحكوميين، أساسيين لعمل البرنامج، حيث تم توجيهه 31 في المائة من مساهمات البرنامج في عام 2023 من خلالهم. وبالنظر إلى حجم وانتشار عمل البرنامج مع الشركاء المتعاونين، فإن فهم إدارة شؤون الشركاء المتعاونين وعلاقات البرنامج مع الشركاء المتعاونين يمثل اعتباراً مهماً لعملياته.

وشمل التقرير التجميعي استعراض 47 تقييماً نُشرت في الفترة من عام 2020 إلى عام 2023 بهدف فهم مساهمة ودور الشركاء المتعاونين في عمل البرنامج والعوامل التي تؤثر على جودة مشاركة الشركاء المتعاونين وأدائهم، وطبيعة علاقات البرنامج مع الشركاء المتعاونين مع مرور الوقت.

والنتائج الرئيسية المنبثقة عن التقرير التجميعي هي ما يلي:

- أدى الشركاء المتعاونون دوراً حاسماً في المساعدة المنقذة للحياة التي يقدمها البرنامج، مما عزز قدرته على الوصول إلى الفئات الأكثر ضعفاً والمناطق التي يصعب الوصول إليها، وإلى تحسين الاستهداف. غير أن هناك فجوات في القدرات في مجالات مثل التكنولوجيا وإدارة البيانات.
- وسّع الشركاء المتعاونون نطاق البرامج التي يقدمها البرنامج على مستوى المجتمعات المحلية ودعموا التعزيز المؤسسي والدعوة.

وفقاً لسياسة التقييم في البرنامج (2022) (WFP/EB.1/2022/4-C)، وتوخياً لاحترام سلامة استنتاجات التقييم واستقلالها، فإن عملية تحرير هذا التقرير كانت محدودة وبالتالي فإن بعض العبارات الواردة فيه قد لا تتسق اتساقاً تاماً مع ما يعتمده البرنامج من مصطلحات قياسية أو ممارسات تحريرية. ويُرجى توجيه أية استفسارات بهذا الشأن إلى مديرة التقييم.

لاستفساراتكم بشأن الوثيقة:

السيدة F. Zelada

موظفة التقييم

بريد إلكتروني: federica.zelada@wfp.org

السيدة A.-C. Luzot

مديرة التقييم

بريد إلكتروني: anneclaire.luzot@wfp.org

- ◀ لم يكن الاهتمام بالمسائل الشاملة في عمل الشركاء المتعاونين متسقاً، ويعزى ذلك جزئياً إلى التوجيهات المتغيرة من البرنامج.
- ◀ تتسم عملية اختيار البرنامج للشركاء المتعاونين من المنظمات غير الحكومية بالقوة، ولكن تعوقها القيود المالية ومحدودية قدرات الشركاء المحليين.
- ◀ الاتفاقات الميدانية الطويلة الأجل تدعم التخطيط، في حين تتسم العقود القصيرة الأجل بعدم الفعالية.
- ◀ على الرغم من أنه يُنظر إلى البرنامج على أنه شريك مرن ومتجاوب، فإن حالات التأخير الإدارية والاتفاقات المتعددة تقلل الكفاءة.
- ◀ الأدلة المتاحة بشأن أداء الشركاء المتعاونين من المنظمات غير الحكومية محدودة، والنهج المتبع في تعزيز القدرات غير متسق.
- ◀ تشهد العلاقات بين البرنامج والشركاء المتعاونين تحولاً من علاقة قائمة على المعاملات إلى علاقات تعاونية، وذلك بعقود طويلة الأجل واتفاقات مرنة والمزيد من التشاور وديناميات القوى المنصفة. ومع ذلك، توجد حاجة إلى إحراز المزيد من التقدم، بما في ذلك من خلال إيلاء المزيد من الاهتمام المنهجي بالمسائل الشاملة، وتعزيز ممارسات الإدارة والمشاركة الاستراتيجية مع الشركاء المتعاونين من المنظمات غير الحكومية والشركاء المتعاونين الحكوميين.
- ◀ ويقر هذا التقرير التجميحي بأن شركاء البرنامج المتعاونين يؤدون دوراً مهماً في تقديم المساعدات والمساهمة في برامج البرنامج، ولكنه يشير إلى فجوات في القدرات، على سبيل المثال في مجال التكنولوجيا وإدارة البيانات. وفي حين يتحسن التعاون، فإن الأمر يتطلب المزيد من الاهتمام المنهجي بالمسائل الشاملة، وتعزيز ممارسات الإدارة، والمشاركة الاستراتيجية مع الشركاء المتعاونين من المنظمات غير الحكومية والشركاء المتعاونين الحكوميين. ويتجه البرنامج نحو علاقات تعاونية أكثر مع الشركاء المتعاونين، بدعم من العقود الأطول أجلاً والاتفاقات المرنة، على الرغم من أن هناك تحديات لا تزال قائمة.
- ◀ ويقدم هذا التقرير التجميحي خمس توصيات في ما يتعلق بإعطاء الأولوية للشراكات الطويلة الأجل المستدامة القائمة على الاحترام والثقة؛ واعتماد نهج استراتيجي ومخصص إزاء تعزيز القدرات مع التركيز على إضفاء الطابع المحلي؛ وإدماج مشاركة الشركاء المتعاونين طوال دورة البرامج؛ ومواءمة الشركاء المتعاونين مع الأولويات الشاملة من خلال عقود واضحة وبناء القدرات؛ وتحسين كفاءة إدارة شؤون الشركاء المتعاونين والتعلم.

مشروع القرار*

يحيط المجلس علماً بالتقرير التجميحي للأدلة والدروس المستفادة من التقييمات المركزية واللامركزية بشأن الشركاء المتعاونين مع البرنامج، الوارد في الوثيقة WFP/EB.2/2024/6-B ورد الإدارة عليه الوارد في الوثيقة WFP/EB.2/2024/6-B/Add.1، ويشجع على اتخاذ مزيد من الإجراءات بشأن التوصيات الواردة في التقرير، مع مراعاة الاعتبارات التي أثارها المجلس أثناء مناقشته.

* هذا مشروع قرار، وللإطلاع على القرار النهائي المعتمد من المجلس، يرجى الرجوع إلى وثيقة القرارات والتوصيات الصادرة في نهاية الدورة.

مقدمة

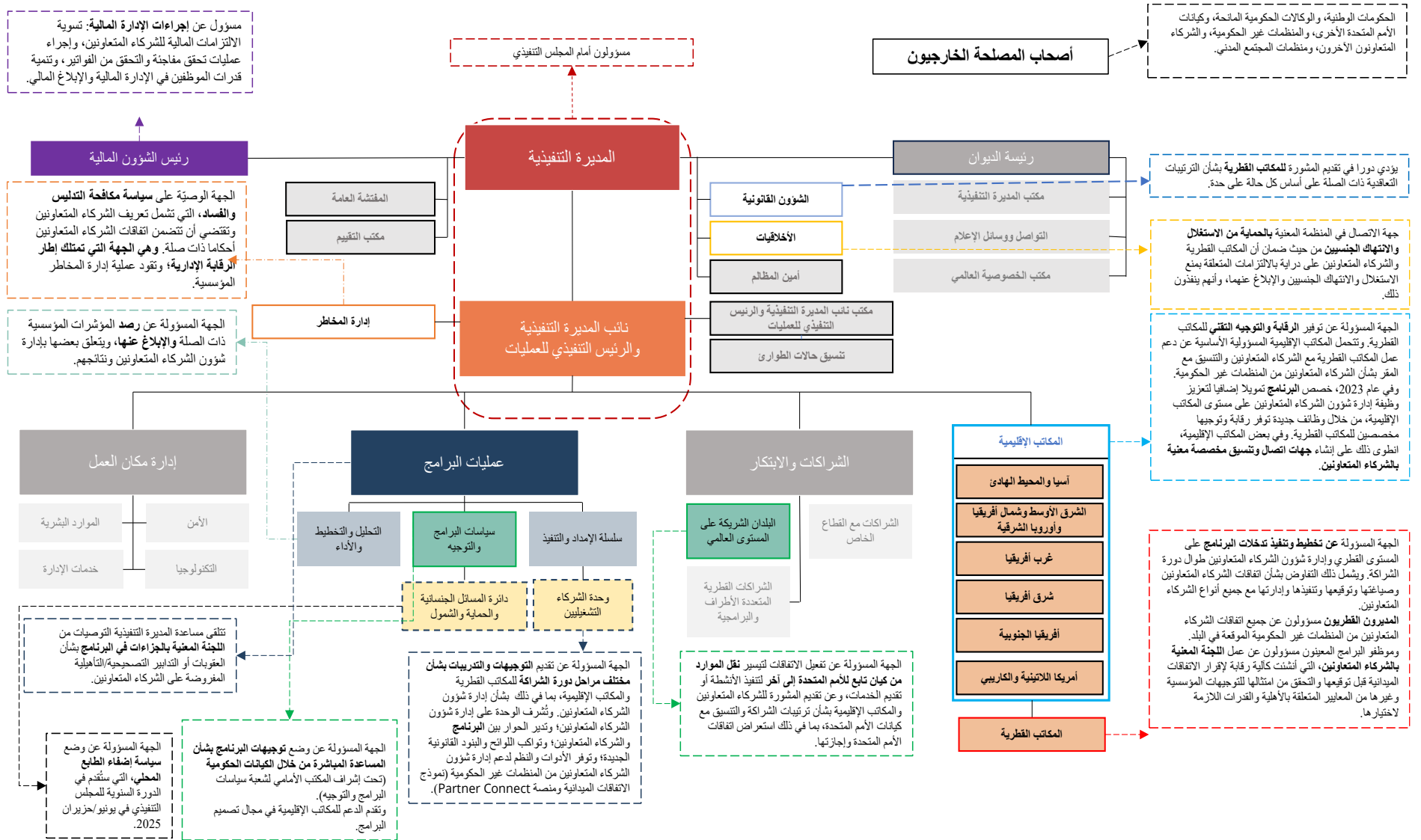
سمات التقرير التجميعي

- 1- أُعد هذا التقرير التجميعي للأدلة والدروس المستفادة من عمل البرنامج مع الشركاء المتعاونين في عام 2024. واستند إلى 47 من التقييمات المركزية واللامركزية التي نُشرت في الفترة الممتدة من عام 2020 إلى عام 2023. ويتمثل الغرض من هذا التقرير التجميعي في تكوين فهم أفضل لدور البرنامج في إدارة شؤون الشركاء المتعاونين والمشاركة الاستراتيجية معهم.
- 2- وسعى التقرير التجميعي إلى تناول خمسة أسئلة:
 - ◀ إلى أي مدى تبين التقييمات أن شراكات البرنامج مع الشركاء المتعاونين ساهمت في تحقيق أهدافه على المستوى القطري؟
 - ◀ في أي مجالات من الأنشطة تبين التقييمات أن الشركاء المتعاونين ساهموا في تحقيق أهداف البرنامج؟ وما الذي نجح بشكل جيد وما هي التحديات التي نشأت؟
 - ◀ ما الذي تبينه الأدلة في ما يتعلق باهتمام البرنامج والشركاء المتعاونين بالأولويات الشاملة¹ والالتزامات المؤسسية؟
 - ◀ ما هي العوامل التي تبين التقييمات أنها ساهمت في أو أعاققت جودة وأداء عمل البرنامج مع الشركاء المتعاونين؟
 - ◀ إلى أي مدى تشير التقييمات إلى أن علاقات البرنامج مع الشركاء المتعاونين قد تغيرت مع مرور الوقت؟
- 3- ويشمل المستخدمون المستهدفون للتقرير التجميعي وحدة الشركاء التشغيليين² وشعبة سياسات البرامج والتوجيه؛ ودائرة المسائل الجنسانية والحماية والشمول في البرنامج، وأصحاب البرامج والسياسات، والمكاتب الإقليمية والمكاتب القطرية.
- 4- ويبين الشكل 1 أصحاب المصلحة الرئيسيين في هذا التقرير التجميعي ومسؤولياتهم المتعلقة بالشركاء المتعاونين. كما يبين الطبيعة الشاملة لعدة وظائف لإدارة الشراكات التعاونية والتعاون.

¹ تحدد الخطة الاستراتيجية الحالية للبرنامج، التي تغطي الفترة 2022-2025، إدماج التغذية كأولوية شاملة رئيسية. ولكن، بما أن التقييمات التي تغطيها عينة التقرير التجميعي استعرضت برامجاً وخططاً استراتيجية قطرية صُممت قبل الخطة الحالية، التي أكدت لأول مرة على التغذية كمجال شامل، فإن هذا التقرير التجميعي لا يقيم اهتمام الشركاء المتعاونين بهذه الأولوية.

² في فبراير/شباط 2024، أُطلق البرنامج هيكلًا تنظيميًا جديدًا. وكجزء من هذه العملية، أُعيدت تسمية وحدة الشراكات مع المنظمات غير الحكومية، التي كانت في السابق مسؤولة مباشرة أمام مساعدة المديرية التنفيذية لشؤون وضع البرامج والسياسات، لتصبح وحدة الشركاء التشغيليين، ونُقلت في نفس الإدارة، التي تُسمى الآن عمليات البرامج، ضمن شعبة سلسلة الإمداد والتنفيذ تحت مسؤولية دائرة ضمان التنفيذ.

الشكل 1 - أصحاب المصلحة في التقرير التجميعي ودورهم في ما يتعلق بالشركاء المتعاونين

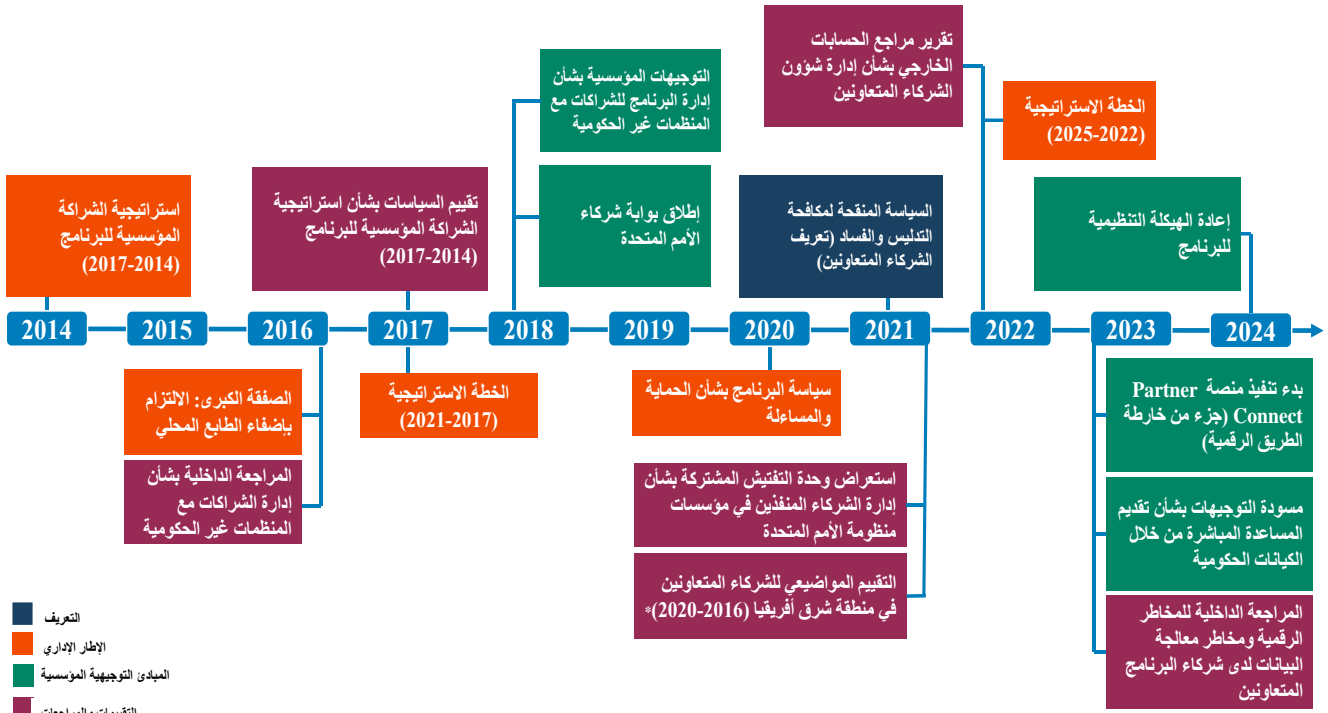


المصدر: فريق التقرير التجميعي للتقييمات.

السياق

- 5- يعرّف البرنامج الشريك المتعاون بأنه "كيان غير ربحي يدخل في علاقة تعاقدية مع البرنامج بغرض المساعدة في أداء عمل البرنامج (بما في ذلك الكيانات الحكومية والمنظمات غير الحكومية ومنظمات الأمم المتحدة)".³
- 6- وقد تطور عمل البرنامج مع الشركاء المتعاونين مع مرور الوقت، شأنه شأن البيئة المعيارية والتشغيلية (الشكل 2).

الشكل 2: تطور عمل البرنامج مع الشركاء المتعاونين والوثائق الرئيسية



* تم إدراج التقييم نتيجة تركيزه على الشركاء المتعاونين

المصدر: الوثائق المؤسسية الخاصة بالبرنامج⁴

³ "السياسة المنقحة لمكافحة التدليس والفساد" (WFP/EB.A/2021/5-B/1).

⁴ البرنامج. 2023. المراجعة الداخلية للمخاطر الرقمية ومخاطر معالجة البيانات لدى شركاء البرنامج المتعاونين.

البرنامج. 2023. مسودة التوجيهات بشأن تقديم المساعدة المباشرة من خلال الكيانات الحكومية (غير متاحة على الإنترنت).

البرنامج. 2022. البرنامج والصفقة الكبرى.

"تقرير مراجع الحسابات الخارجي بشأن إدارة شؤون الشركاء المتعاونين" (WFP/EB.A/2022/6-H/1).

"الخطة الاستراتيجية للبرنامج (2025-2022)" (WFP/EB.2/2021/4-A/1/Rev.2).

"السياسة المنقحة لمكافحة التدليس والفساد" (WFP/EB.A/2021/5-B/1).

البرنامج. 2021. "التقييم المواضيعي للشراكات التعاونية في منطقة شرق أفريقيا للفترة 2020-2016".

وحدة التفتيش المشتركة. 2021. استعراض إدارة شركاء التنفيذ في مؤسسات منظومة الأمم المتحدة.

"سياسة البرنامج بشأن الحماية والمساءلة" (WFP/EB.2/2020/4-A/1/Rev.2).

البرنامج. 2018. التوجيهات المؤسسية بشأن إدارة البرنامج للشراكات مع المنظمات غير الحكومية.

"الخطة الاستراتيجية للبرنامج (2021-2017)" (WFP/EB.2/2016/4-A/1/Rev.2).

البرنامج. 2016. سياسة التقييم: استراتيجية البرنامج بشأن الشراكات المؤسسية (2017-2014) - تقرير التقييم.

البرنامج. 2016. المراجعة الداخلية بشأن إدارة البرنامج للشراكات مع المنظمات غير الحكومية.

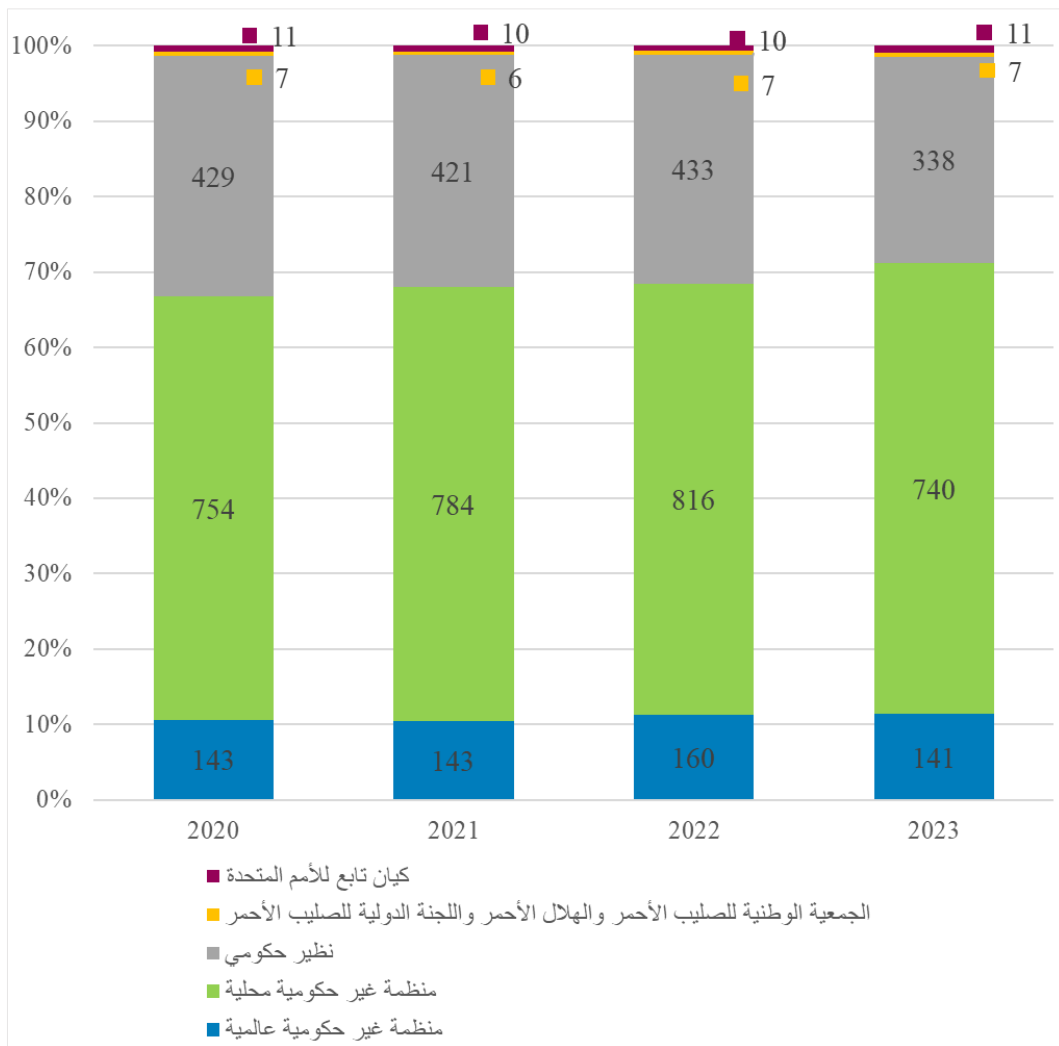
اللجنة الدائمة المشتركة بين الوكالات. معلومات عن الصفقة الكبرى.

"استراتيجية الشراكة المؤسسية للبرنامج (2017-2014)" (WFP/EB.A/2014/5-B).

7- ويتم توجيه نسبة كبيرة من المساهمات الإجمالية للبرنامج من خلال الشركاء المتعاونين. ففي عام 2022، وجّه البرنامج 3.9 مليار دولار أمريكي من خلال الشركاء المتعاونين المحليين والوطنيين (21.2 في المائة من مجموع المساهمات). وفي عام 2023، زادت نسبة التمويل الذي تم توجيهه من خلال الشركاء المتعاونين بنسبة 10 في المائة ليصل إلى 3.5 مليار دولار أمريكي (31 في المائة من مجموع المساهمات).

8- وبين عامي 2020 و2023، شكّلت الجهات الفاعلة المحلية أكثر من 80 في المائة من شركاء البرنامج المتعاونين البالغ عددهم 1 343 شريكا متعاونًا. وشمل ذلك متوسطًا سنويًا قدره 774 منظمة غير حكومية محلية⁵ و405 شركاء حكوميين. ويبيّن الشكل 3 توزيع الشركاء المتعاونين بحسب النوع.

الشكل 3: شركاء البرنامج المتعاونون خلال الفترة 2020-2023، بحسب النوع*



المصدر: أداة تتبع الاتفاقات الميدانية الخاصة بالبرنامج؛ في 3 مايو/أيار 2024.
* تم حساب الأرقام على أساس الشراكات التي تم توقيعها من خلال اتفاقات ميدانية ومذكرات تفاهم أو خطابات تفاهم.

⁵ المنظمات غير الحكومية المحلية هي تلك التي توجد مقرها وتعمل في بلدانها المانحة للمعونة ولا تتبع منظمات غير حكومية دولية (المصدر: الاتحاد الدولي لجمعيات الصليب الأحمر والهلال الأحمر، 2018، الفئات المحددة لتتبع تدفقات التمويل).

9- وتتمثل الأدوات والتوجيهات الرئيسية لتسيير العمل مع الشركاء المتعاونين في ما يلي.

(1) دورة إدارة الشراكات التعاونية التي تُعد موظفي البرنامج للعمل مع الشركاء المتعاونين (الشكل 4).

الشكل 4: دورة إدارة الشراكات التعاونية



المصدر: وحدة الشركاء التشغيليين في البرنامج.

(2) **الاتفاقات الميدانية** وهي عقود قانونية لإدارة موارد البرنامج وأنشطته مع المنظمات غير الحكومية.

(3) **بوابة شركاء الأمم المتحدة** وهي منصة تدعم العناية الواجبة واختيار الشركاء.

(4) **منصة Partner Connect** وهي عملية رقمية لإدارة الشراكات التعاونية مع المنظمات غير الحكومية.⁶

(5) لا يوجد حالياً نموذج للعمل مع الحكومات كشركاء متعاونين، ولكن تم استخدام حلول مخصصة لدعم تدخلات البرنامج. ويجري حالياً وضع توجيهات جديدة بشأن تقديم المساعدة المباشرة من خلال الكيانات الحكومية.

(6) ويتم دعم العلاقات مع شركاء الأمم المتحدة المتعاونين من خلال **المنكزة التوجيهية بشأن تحويل المساهمات من وكالة إلى أخرى للأنشطة البرامجية** ونموذج اتفاق التحويل من الأمم المتحدة إلى الأمم المتحدة.⁷

المنهجية

10- يستند التقرير التجميعي إلى 27 تقييماً مركزياً⁸ و20 تقييماً لامركزياً⁹ أجريت عبر الأقاليم الستة في البرنامج ونُشرت بين عامي 2020 و2023. وهو يشمل التقييمات التي حققت درجة أعلى من عتبة التقييم المستقل للجودة التي حددها مكتب التقييم البالغة 60 في المائة.

⁶ جرى تنفيذ منصة Partner Connect في 23 مكتباً قطرياً اعتباراً من أبريل/نيسان 2024. ولا يزال نشرها جارياً.

⁷ مجموعة الأمم المتحدة للتنمية المستدامة. 2021. **منكزة توجيهية بشأن تحويل المساهمات من وكالة إلى أخرى للأنشطة البرامجية**.

⁸ تُجرى التقييمات المركزية بتكليف من مكتب التقييم وبإدارته، وتُقدّم إلى المجلس التنفيذي للنظر فيها. ولا يُعطي هذا التقرير التجميعي التقييمات التي كانت جارية في وقت إعداد هذا التقرير التجميعي.

⁹ تُجرى التقييمات اللامركزية بتكليف من المكاتب القطرية أو المكاتب الإقليمية أو شعب المقر، غير مكتب التقييم، وتتولى إدارتها. ولا يتم تقديمها إلى المجلس.

الجدول 1: العينة النهائية للتقرير التجميعي بحسب النوع والمراجع المستخدمة						
المجموع	التقييمات اللامركزية		التقييمات المركزية			
	المواضيعية	الأنشطة	الاستجابات المؤسسية لحالات الطوارئ	الاستراتيجيات	السياسات	الخطط الاستراتيجية القطرية
47 27 تقييما مركزيا 20 تقييما لامركزيا	4	16	2	2	1	22

المراجع والصيغ المستخدمة في التقرير التجميعي:

- ← تقييمات الخطط الاستراتيجية القطرية – تقييم الخطة الاستراتيجية القطرية [البلد] [السنة] – مثلا، تقييم الخطة الاستراتيجية القطرية للأردن لعام 2022.
- ← التقييمات الاستراتيجية – التقييم الاستراتيجي [الوصف] [السنة] – مثلا، التقييم الاستراتيجي للتكنولوجيا لعام 2022.
- ← التقييمات اللامركزية – التقييم اللامركزي [البلد] [السنة] – مثلا، التقييم اللامركزي لرواندا لعام 2021.
- ← تقييمات الاستجابات المؤسسية لحالات الطوارئ – [البلد] [السنة] – مثلا تقييم الاستجابة المؤسسية لحالة الطوارئ في ميانمار لعام 2023.

- 11- واستخدم فريق التقرير التجميعي إطارا تحليليا وهيكل ترميز لتوجيه استخلاص البيانات واستخدام أداة تحليل البيانات النوعية (MAXQDA) لإدارة البيانات. وتم إجراء تحليل مكثبي ومقابلات وحلقات عمل مكرسة مع أصحاب المصلحة الرئيسيين لمناقشة النتائج والتحقق منها ووضع الاستنتاجات والتوصيات في سياق التغييرات الأخيرة أو الجارية في البرنامج.
- 12- القيود: غطت التقييمات في المقام الأول الشركاء المتعاونين من المنظمات غير الحكومية، إلى جانب تغطية محدودة للشركاء المتعاونين من الحكومات، في حين كانت تغطية الشركاء المتعاونين من الأمم المتحدة شبه معدومة؛ ومالت التقييمات إلى عدم تحديد نوع الشركاء المتعاونين الذين يتم تقييمهم، مما استلزم إجراء عمليات تحقق باستخدام وثائق ومقابلات أخرى. وإضافة إلى ذلك، فإن الطابع الاسترجاعي للتقييمات يعني أنها قد لا تعكس التغييرات التي حدثت مؤخرا في نهج البرنامج أو ظروفه.

نتائج التقرير التجميعي

إلى أي مدى تبين التقييمات أن شراكات البرنامج مع الشركاء المتعاونين ساهمت في تحقيق أهدافه على المستوى القطري؟

الحصيلة الاستراتيجية 1: تحسين قدرة الناس على تلبية احتياجاتهم الغذائية والتغذوية العاجلة

- 13- في ما يتعلق بالحصيلة الاستراتيجية 1، قدم 26 تقييما تقارير بشأن مساهمات الشركاء المتعاونين في عمل البرنامج من أجل إنقاذ الأرواح في حالات الطوارئ. وخلصت التقييمات إلى أن شراكات الشركاء المتعاونين كانت ذات أهمية رئيسية بالنسبة للمساعدة المنقذة للحياة التي يقدمها البرنامج، حيث عززت قدرته على الوصول إلى الأشخاص الضعفاء والمناطق التي يصعب الوصول إليها وحسنت الاستهداف.
- 14- كما أدى الشركاء المتعاونون أدوارا رئيسية في تمكين البرنامج من تحسين استهداف المساعدة التي يقدمها، وذلك عبر إجراء عمليات استهداف الأسر، وساعدوا في تخفيف حدة آثار جائحة مرض فيروس كورونا 2019 (كوفيد-19) عبر الحفاظ على خطوط الإمداد. وتحسنت فعالية التكلفة للبرامج التي يقدمها البرنامج من خلال الإجراءات التي اتخذها الشركاء المتعاونون، مثل توفير وسائل النقل المحلية. كما ساعد العمل الذي قام به الشركاء المتعاونون لضمان تدفق المعلومات، إلى الحكومات المحلية مثلا، في تيسير تنفيذ البرامج. ومع ذلك، حدت ستة تقييمات فجوات في قدرات الشركاء المتعاونين، بما في ذلك في مجالات التكنولوجيا والشؤون الجنسانية والحماية، مما أعاق تنفيذ البرامج في إطار الحصيلة الاستراتيجية 1.

الحصيلة الاستراتيجية 2: تحقيق الناس حصائل أفضل في مجال التغذية والصحة والتعليم

- 15- في ما يتعلق بالحصيلة الاستراتيجية 2، توفرت أدلة من 25 تقييما. وسلط ذلك الضوء على الدور المحوري الذي يؤديه الشركاء المتعاونون في توسيع نطاق برامج التغذية والصحة والتعليم التي يقدمها البرنامج على مستوى المجتمعات المحلية والدعوة بشأن هذه القضايا على المستوى الوطني.

16- وساعد الشركاء المتعاونون البرنامج على تحقيق النتائج من خلال جملة أمور منها توسيع نطاق توزيع الأغذية في المدارس وتقديم المساعدة التغذوية المباشرة والتدريب لفئات المجتمعات المحلية. وساعدت أنشطة التواصل والدعوة التي قام بها الشركاء المتعاونون على المستويين المحلي والوطني البرنامج أيضا على توسيع نطاق وصوله إلى المجتمعات المحلية. كما أن مشاركة الشركاء المتعاونين في جمع بيانات المستفيدين وإدارة البيانات ورصد البرامج وقيامهم بتقديم المساعدة التقنية الحاسمة لبرامج التغذية المدرسية والتغذية ساعدت البرنامج على تحقيق نتائجه.

الحصيلة الاستراتيجية 3: امتلاك الناس لسبل كسب عيش محسنة ومستدامة

17- قدم خمسة عشر تقييما أدلة على مساهمات الشركاء المتعاونين في برامج كسب العيش والقدرة على الصمود.

18- وتضمنت المساهمات المحددة في هذه الحصيلة توفير المعارف المحلية التي حسنت فهم الأسباب الجذرية لانعدام الأمن الغذائي؛ وإجراء تقييمات الاستهداف والاحتياجات لتحديد الاحتياجات والفئات الضعيفة؛ وإدارة آليات التعقيبات المجتمعية لتوجيه وجهات نظر المستفيدين إلى المكاتب القطرية. غير أن البرنامج لم يحقق في هذه الحالة الاستفادة القصوى من معارف الشركاء المتعاونين وفهمهم للعلاقات المجتمعية من أجل معالجة الأسباب الجذرية لانعدام الأمن الغذائي وبناء القدرة على الصمود.

الحصيلة الاستراتيجية 4: تعزيز البرامج والنظم الوطنية

19- في إطار الحصيلة الاستراتيجية 4، خلص 12 تقييما بشأن تقييم الأدلة ذات الصلة إلى أن مشاركة البرنامج مع الشركاء المتعاونين – الذين كان معظمهم شركاء حكوميين في إطار هذه الحصيلة – ساعدت على بناء بيئة تمكينية لتنفيذ البرامج وساهمت في تعزيز المؤسسات.

20- وتضمنت المساهمات المحددة دعم الدعوة بشأن الزراعة المراعية للتغذية وتحسين سبل كسب العيش وتنفيذ المشروعات التجريبية لدعم تعزيز النظم وتحسين برامج الحماية الاجتماعية. ففي باكستان، تم وضع مشروعات تجريبية لدعم تنفيذ برنامج الحماية الاجتماعية تقوده الحكومة بدعم من الشركاء المتعاونين الحكوميين.

في أي مجالات من الأنشطة تبين التقييمات أن الشركاء المتعاونين ساهموا في تحقيق أهداف البرنامج؟ وما الذي نجح بشكل جيد وما هي التحديات التي نشأت؟

21- خُصت التقييمات إلى أن الشركاء المتعاونين أدوا دورا مهما في مساعدة البرنامج على القيام بأنشطة محددة، حيث كانت مساهماتهم، في إطار هذه المجموعة من التقييمات، واضحة للغاية في البرامج المدرسية، وإنشاء الأصول المجتمعية والأسرية، وأنشطة تحويلات الموارد غير المشروطة. ويقدم الجدول 2 لمحة عامة عن الأدوار التي أداها الشركاء المتعاونون في دعم البرنامج لتحقيق النتائج في كل مجال من مجالات الأنشطة.

الجدول 2: الأدوار الرئيسية التي أداها الشركاء المتعاونون والتي حددتها التقييمات، بحسب مجال النشاط		
النشاط	الأدوار البارزة التي أداها الشركاء المتعاونون	أمثلة على مساهمات الشركاء المتعاونين
التغذية المدرسية ^أ	<ul style="list-style-type: none"> تعزيز النظافة الصحية وسلامة الأغذية تحسين البنى التحتية للمدارس تعزيز توزيع الأغذية على منازل الأطفال 	<p>التقييم المركزي لكمبوديا لعام 2020: وفروا التدريب على اختيار الموردين وسلامة الأغذية</p> <p>التقييم المركزي لبنغلاديش لعام 2020: جمعوا قوائم الالتحاق بالمدارس لتسهيل تسليم البسكويت إلى منازل الأطفال</p>
إنشاء الأصول وسبل كسب العيش ^ب	<ul style="list-style-type: none"> تنفيذ البرامج الحصول على الوظائف إعادة تأهيل الأصول المجتمعية 	<p>تقييم الخطة الاستراتيجية القطرية للسنة لعام 2023: نفذوا أنشطة الأغذية مقابل إنشاء الأصول التي حسنت الدخل والقدرة على الصمود</p> <p>تقييم الخطة الاستراتيجية القطرية للأردن لعام 2022: ساهموا في خلق فرص العمل والأعمال</p>
المساعدات الغذائية العامة (العينية والنقدية) ^ج	<ul style="list-style-type: none"> تقديم الأغذية للأسر الضعيفة أثناء الكوارث توسيع نطاق التحويلات النقدية 	<p>تقييم الخطة الاستراتيجية القطرية للكاميرون لعام 2020: قدموا الأغذية في حالات الطوارئ ووسّعوا نطاق التحويلات القائمة على النقد</p> <p>تقييم الخطة الاستراتيجية القطرية لطاجيكستان لعام 2022: ساعدوا على فتح حسابات مصرفية للتحويلات النقدية</p>

الجدول 2: الأدوار الرئيسية التي أداها الشركاء المتعاونون والتي حددتها التقييمات، بحسب مجال النشاط		
النشاط	الأدوار البارزة التي أداها الشركاء المتعاونون	أمثلة على مساهمات الشركاء المتعاونين
	<ul style="list-style-type: none"> • دعم المستفيدين في الحصول على التحويلات المصرفية 	
دعم الأسواق الزراعية لأصحاب الحيازات الصغيرة	<ul style="list-style-type: none"> • ربط المزارعين بالمشتريين • تدريب قادة المنظمات القائمة على الزراعة 	تقييم الخطة الاستراتيجية القطرية لغانا لعام 2023: قاموا بالدعوة من أجل تحسين الممارسات الزراعية ومناولة ما بعد الحصاد التقييم اللامركزي لزمبابوي لعام 2022: ربطوا المزارعين مع المشتريين في المعارض الزراعية ومعارض البذور
التكيف مع تغير المناخ وإدارة المخاطر	<ul style="list-style-type: none"> • ممارسات التكيف مع المناخ في الزراعة • دعم مشروع التكيف مع تغير المناخ 	تقييم الخطة الاستراتيجية القطرية لهندوراس لعام 2022: درّسوا ممارسات التكيف مع تغير المناخ، بما في ذلك التأمين الزراعي والأرصدة الجوية التقييم اللامركزي لسري لانكا لعام 2021: دعموا تنفيذ مشروع الشمول والتكيف مع تغير المناخ
التغذية	<ul style="list-style-type: none"> • التواصل والتدريب • تقديم التغذية للفئات الضعيفة في الاستجابة للأزمات 	التقييم الاستراتيجي للتغذية وفيرس نقص المناعة البشرية/الإيدز لعام 2023: ساعدوا البرنامج على الوصول إلى الفئات الضعيفة، بما في ذلك الأشخاص المصابون بفيروس نقص المناعة البشرية التقييم اللامركزي لمشتريات المعونة الغذائية في كمبوديا لعام 2023: تعزيز ممارسات التغذية الجيدة
تعزيز القدرات القطرية	<ul style="list-style-type: none"> • الرصد المشترك • بناء الخبرات التقنية 	تقييم الخطة الاستراتيجية القطرية لغانا لعام 2023: درّبوا أصحاب المصلحة في برنامج التغذية المدرسية على الإشراف ورصد البرامج

المصدر: فريق التقرير التجميعي للتقييمات.

- أ نوع الشركاء المتعاونين وعدد التقييمات: منظمات غير حكومية (9)؛ حكومات (6)؛ منظمات غير حكومية وحكومات (17).
- ب نوع الشركاء المتعاونين وعدد التقييمات: منظمات غير حكومية (10)؛ حكومات (2)؛ منظمات غير حكومية وحكومات (6).
- ج نوع الشركاء المتعاونين وعدد التقييمات: منظمات غير حكومية (16)؛ منظمات غير حكومية وحكومات (1).
- د نوع الشركاء المتعاونين وعدد التقييمات: منظمات غير حكومية (10)؛ منظمات غير حكومية وحكومات (1).
- هـ نوع الشركاء المتعاونين وعدد التقييمات: منظمات غير حكومية (3)؛ حكومات (2)؛ الأمم المتحدة (1).
- و نوع الشركاء المتعاونين وعدد التقييمات: منظمات غير حكومية (8)؛ منظمات غير حكومية وحكومات (4)؛ حكومات (3).
- ز نوع الشركاء المتعاونين وعدد التقييمات: حكومات (4).

22- ومما ساعد في تنفيذ الأنشطة التي اضطلع بها الشركاء المتعاونون قيام البرنامج بتقديم التدريب لتحسين مهاراتهم في مجالات من قبيل التغذية والقدرة على الصمود والمساءلة أمام الأشخاص المتضررين. وخلصت التقييمات إلى أن اجتماعات التنسيق المنتظمة مع الشركاء المتعاونين التي يعقدها البرنامج، كما هو موثق في تقييم حالة الطوارئ المؤسسية في ميانمار لعام 2023، قد عززت تبادل المعلومات بين البرنامج والشركاء المتعاونين وفي ما بين الشركاء المتعاونين، مما دعم تكييف البرامج. وأظهر تقييم الخطة الاستراتيجية القطرية لطاجيكستان لعام 2022 أن تعاون البرنامج مع المنظمات غير الحكومية المطلعة دعم تنفيذ البرامج.

23- وتضمنت التحديات مسائل متعلقة بالاتفاقات الميدانية مثل حالات التأخير في توقيع العقود، والتعاقد القصير الأجل، والتأخر في صرف الأموال من البرنامج إلى الشركاء المتعاونين (وردت في 10 تقييمات)،¹⁰ وارتفاع معدل تبديل الموظفين لدى الشركاء المتعاونين، ومعايير الاستهداف التي لم تكن دائما واضحة للشركاء المتعاونين. وتمثل الأثر الرئيسي في تأخر التسليم للمستفيدين. فعلى سبيل المثال، أفاد التقييم اللامركزي لبنين لعام 2022 أن التأخر في التعاقد وتوقيع الاتفاقات الميدانية مع الشركاء المتعاونين من المنظمات غير الحكومية أدى إلى تأخر بدء التغذية المدرسية للأطفال.

¹⁰ التقييم اللامركزي لبنين لعام 2020، والتقييم اللامركزي لبنين لعام 2022، وتقييم الخطة الاستراتيجية القطرية لتشاد لعام 2023، وتقييم الخطة الاستراتيجية القطرية لجمهورية أفريقيا الوسطى لعام 2023، والتقييم اللامركزي للشركاء المتعاونين في منطقة شرق أفريقيا لعام 2021، وتقييم الخطة الاستراتيجية القطرية لجمهورية الكونغو الديمقراطية لعام 2020، والتقييم اللامركزي لغينيا بيساو لعام 2021، وتقييم الخطة الاستراتيجية القطرية لهايتي لعام 2023، وتقييم الخطة الاستراتيجية القطرية لباكستان لعام 2022، وتقييم الخطة الاستراتيجية القطرية لجنوب السودان لعام 2022.

ما الذي تبينه الأدلة في ما يتعلق باهتمام البرنامج والشركاء المتعاونين بالأولويات الشاملة والالتزامات المؤسسية؟

24- *المساواة بين الجنسين وتمكين المرأة*: قدم خمسة وعشرون تقييماً أدلة على الاهتمام الذي يوليه الشركاء المتعاونون إلى المساواة بين الجنسين وتمكين المرأة.

25- وعلى الرغم من قيام البرنامج بإعطاء الأولوية للمساواة بين الجنسين وتمكين المرأة في التوجيهات والشروط المنصوص عليها في الاتفاقات الميدانية والمتعلقة بالشركاء المتعاونين، فإن التقييمات وجدت تبايناً في القدرات اللازمة لمعالجة المساواة بين الجنسين وتمكين المرأة، وعلى وجه الخصوص بين الشركاء المتعاونين من المنظمات غير الحكومية. وتضمنت المسائل المحددة التي أبرزتها التقييمات ما يلي:

◀ **عدم كفاية إدماج متطلبات المنظور الجنساني في الاتفاقات الميدانية والاستخدام المحدود للأدوات ذات الصلة.**¹¹ مثلاً، خلص تقييم الشركاء المتعاونين في التقييم اللامركزي لمنطقة شرق أفريقيا لعام 2021 إلى أن أقل من نصف الاتفاقات الميدانية تضمنت التزاماً رسمياً تجاه المساواة بين الجنسين، وأفادت أن تطبيق الأدوات والمبادئ التوجيهية الخاصة بالمساواة بين الجنسين وتمكين المرأة لم تكن متسقة.

◀ **الحاجة إلى تحسين تعزيز القدرات المتعلقة بالمنظور الجنساني.** حدد اثنا عشر تقييماً¹² الحاجة إلى تعزيز قدرات الشركاء المتعاونين في مجال المساواة بين الجنسين وتمكين المرأة، وعلى وجه الخصوص لإجراء التحليلات الجنسانية والتصدي للعنف الجنساني. غير أن خمسة تقييمات¹³ أشارت إلى نتائج إيجابية للتوجيهات والتدريبات التي قدمها البرنامج في مجال المساواة بين الجنسين وتمكين المرأة. وأكد تقييم الخطة الاستراتيجية القطرية لزمبابوي لعام 2022 على أن تدريب الشركاء المتعاونين على المساواة بين الجنسين وتمكين المرأة قد حسن مدى تكييف المساعدات الغذائية وفقاً لاحتياجات المرأة.

◀ **تعميم متباين للمنظور الجنساني.** خلصت التقييمات إلى أن عمل الشركاء المتعاونين على تعميم المنظور الجنساني في البرامج كان متبايناً. وقد أبرزت ثمانية تقييمات¹⁴ ممارسات جيدة في هذا المجال، حيث قدم الشركاء المتعاونون خبرات محددة في ما يتعلق بالمنظور الجنساني، في حين خلص اثنا عشر تقييماً¹⁵ إلى أن الشركاء المتعاونين لم يراعوا بشكل كاف المنظور الجنساني في معايير التصميم والتحليل والاستهداف والشمول المتعلقة بالبرامج. وأبرز تقييمان¹⁶ الحاجة إلى إحراز المزيد من التقدم بشأن اعتماد النهج التي تُحدث تحولاً جنسانياً.

¹¹ تلزم الشروط العامة للاتفاقات الميدانية الشركاء المتعاونين بتنفيذ المهام وفقاً لسياسة البرنامج بشأن المساواة بين الجنسين، ويتضمن كل نموذج ميزانية قسماً لأشياء المساواة بين الجنسين. كما تؤكد مسودة التوجيهات بشأن تقديم المساعدة المباشرة من خلال الكيانات الحكومية على الاعتبارات الجنسانية. وتجدر الإشارة إلى أن الشروط العامة للاتفاقات الميدانية، الملحق 6 من نموذج الاتفاقات الميدانية السابق، كفلت الالتزام بمنع الاستغلال والانتهاك الجنسين، والمنظور الجنساني والشمول والحماية والمساءلة أمام الأشخاص المتضررين، وأن الأقسام 1-2-ج و 2-2-ب من نسخة عام 2024 من الاتفاق الميداني قد حلت محل ذلك الآن.

¹² تقييم الخطة الاستراتيجية القطرية لبوليفيا لعام 2022، والتقييم اللامركزي لبوركينا فاسو لعام 2020، وتقييم الخطة الاستراتيجية القطرية لجمهورية أفريقيا الوسطى لعام 2023، وتقييم الخطة الاستراتيجية القطرية لثشاد لعام 2023، والتقييم اللامركزي للشركاء المتعاونين في منطقة شرق أفريقيا لعام 2021، وتقييم الخطة الاستراتيجية القطرية للسلفادور لعام 2022، والتقييم اللامركزي لغامبيا لعام 2021، والتقييم اللامركزي لغينيا لعام 2022، وتقييم الخطة الاستراتيجية القطرية للأردن لعام 2022، وتقييم الخطة الاستراتيجية القطرية للبنان لعام 2021، وتقييم الخطة الاستراتيجية القطرية لنيجيريا لعام 2023، والتقييم اللامركزي لسوريا لعام 2020.

¹³ تقييم الخطة الاستراتيجية القطرية لغانا لعام 2023، والتقييم اللامركزي للقدرة على الصمود في لبنان لعام 2020، وتقييم الخطة الاستراتيجية القطرية لنيجيريا لعام 2023، وتقييم الخطة الاستراتيجية القطرية لجنوب السودان لعام 2022، وتقييم الخطة الاستراتيجية القطرية لزمبابوي لعام 2022.

¹⁴ التقييم اللامركزي لبين لعام 2022، والتقييم اللامركزي لمشترىات المعونة الغذائية في كمبوديا لعام 2023، وتقييم الخطة الاستراتيجية القطرية للكاميرون لعام 2020، والتقييم اللامركزي لغينيا لعام 2022، والتقييم اللامركزي للقدرة على الصمود في لبنان لعام 2020، وتقييم الخطة الاستراتيجية القطرية لجنوب السودان لعام 2022، والتقييم اللامركزي لسري لانكا لعام 2021، وتقييم الخطة الاستراتيجية القطرية لطاجيكستان لعام 2022.

¹⁵ التقييم اللامركزي لبين لعام 2020، والتقييم اللامركزي لبينغلايش لعام 2020، والتقييم اللامركزي لبوركينا فاسو لعام 2020، وتقييم الخطة الاستراتيجية القطرية للكاميرون لعام 2020، وتقييم الخطة الاستراتيجية القطرية لجمهورية أفريقيا الوسطى لعام 2023، وتقييم حالة الطوارئ المؤسسية في ميانمار لعام 2023، والتقييم اللامركزي لغامبيا لعام 2021، وتقييم الخطة الاستراتيجية القطرية للأردن لعام 2022، والتقييم اللامركزي للبنان لعام 2020، وتقييم الخطة الاستراتيجية القطرية للبنان لعام 2021، والتقييم اللامركزي لسري لانكا لعام 2021، والتقييم اللامركزي لسوريا لعام 2020.

¹⁶ التقييم اللامركزي للشركاء المتعاونين في منطقة شرق أفريقيا لعام 2021، وتقييم الخطة الاستراتيجية القطرية للأردن لعام 2022.

26- **انعدام التكافؤ بين الجنسين في التوظيف لدى الشركاء المتعاونين.** تم إبراز هذه المسألة في ثلاثة تقييمات¹⁷ أشارت إلى أن موظفي الشركاء المتعاونين كانوا في معظمهم من الذكور. وأشار أحد التقييمات¹⁸ إلى أن العمل البرنامج مع المنظمات التي تقودها النساء لم يكن كافياً في منطقة شرق أفريقيا.

27- **الحماية والمساءلة أمام السكان المتضررين.**¹⁹ قَدِّمَ ثلاثة وعشرون تقييماً²⁰ أدلة على هذه المسألة، وخُصِّت إلى نتائج مختلطة. ففي بلدان مثل طاجيكستان وميانمار ولبنان، أدى الشركاء المتعاونون دوراً حاسماً في جهود الحماية في حين واجه الشركاء المتعاونون في بلدان أخرى صعوبات في تفعيل مبادئ الحماية بسبب انعدام الوعي بالمبادئ أو المعرفة بكيفية تطبيقها. وحددت ثلاثة تقييمات²¹ تحديات مرتبطة بحماية البيانات للشركاء المتعاونين. على سبيل المثال، أبلغ التقييم الاستراتيجي للتكنولوجيا لعام 2022 عن محدودية تواصل البرنامج مع شركائه المتعاونين بشأن مسائل حماية البيانات، وعدم بذل الجهود الرامية إلى تحديد أخطار الأمن السيبراني والتكنولوجيا للشركاء المتعاونين.

28- وقَدِّمَ عشرون تقييماً²² أدلة على المسألة أمام الأشخاص المتضررين، وأظهرت نتائج مختلطة. حيث قَدِّمَت تسعة تقييمات²³ أمثلة على الشركاء المتعاونين الذين يضمنون الاستخدام الفعال لنظم إدارة الشكاوى، في حين حددت ثلاثة تقييمات²⁴ تحديات متعلقة بعدم قيام الشركاء المتعاونين بالإبلاغ عن الشكاوى كلها. وخلص تقييم الخطة الاستراتيجية القطرية لتشاد لعام 2023 إلى أن عدم كفاية استخدام آليات التعقيبات المجتمعية وعدم التواصل بشأن الادعاءات الواردة أعاقا قدرة الشركاء المتعاونين على فهم وجهات نظر المستفيدين ونجاح التدخلات.

29- **الإعاقة:** خلصت التقييمات الستة²⁵ التي قَدِّمَت أدلة على مراعاة الشركاء المتعاونين لإدماج منظور الإعاقة في البرامج إلى أنه لم يتم إدماج هذه الشواغل بشكل كافٍ في البرامج، حيث لم يتم اعتبار الأشخاص ذوي الإعاقة فئة مستهدفة بشكل كافٍ في كل

¹⁷ تقييم الخطة الاستراتيجية القطرية لجنوب السودان لعام 2022، والتقييم اللامركزي لبوركينا فاسو لعام 2020، والتقييم اللامركزي للبنان لعام 2022.

¹⁸ التقييم اللامركزي للشركاء المتعاونين في منطقة شرق أفريقيا لعام 2021.

¹⁹ يتضمن الملحق 6 من نموذج الشروط العامة للاتفاقات الميدانية متطلبات قياسية لإلام المستفيدين بآليات المنظمة المتعلقة بالتعقيب المجتمعي بغية توفير قناة للمساءلة أمام الأشخاص المتضررين. كما أن التوجيهات الموجهة للشركاء المتعاونين من الحكومات تلزمهم بالمساءلة أمام الأشخاص المتضررين، كما تنص التوجيهات ومعايير الضمان المؤقتة الخاصة بالتحويلات القائمة على النقد من خلال الحكومات على أن المساءلة أمام الأشخاص المتضررين تعد جزءاً مهماً من البرامج التي يضعها البرنامج، بما في ذلك عندما يتم تنفيذها من خلال الحكومات.

²⁰ التقييم اللامركزي لبنان لعام 2022، وتقييم الخطة الاستراتيجية القطرية لتشاد لعام 2023، والتقييم اللامركزي للقدرة على الصمود في لبنان لعام 2020، وتقييم الخطة الاستراتيجية القطرية للسودان لعام 2022، وتقييم الخطة الاستراتيجية القطرية لزمبابوي لعام 2022، وتقييم الخطة الاستراتيجية القطرية لبوركينا فاسو لعام 2023، والتقييم اللامركزي لبوركينا فاسو لعام 2020، وتقييم الخطة الاستراتيجية القطرية للسلفادور لعام 2022، وتقييم حالة الطوارئ المؤسسية في ميانمار لعام 2023، وتقييم الخطة الاستراتيجية القطرية للآردن لعام 2022، وتقييم الخطة الاستراتيجية القطرية للبنان لعام 2021، وتقييم الخطة الاستراتيجية القطرية لباكستان لعام 2022، وتقييم الخطة الاستراتيجية القطرية لجنوب السودان لعام 2022، وتقييم الخطة الاستراتيجية القطرية لجمهورية أفريقيا الوسطى لعام 2023، وتقييم الخطة الاستراتيجية القطرية لهاييتي لعام 2023، وتقييم الخطة الاستراتيجية القطرية لهندوراس لعام 2022، وتقييم الخطة الاستراتيجية القطرية لملاوي لعام 2023، وتقييم الخطة الاستراتيجية القطرية لنيجيريا لعام 2023، وتقييم الخطة الاستراتيجية القطرية لبيرو لعام 2022، وتقييم الخطة الاستراتيجية القطرية لطاجيكستان لعام 2022، والتقييم اللامركزي لسوريا لعام 2020، والتقييم الاستراتيجي للتكنولوجيا لعام 2022.

²¹ التقييم الاستراتيجي للتكنولوجيا لعام 2022، وتقييم الخطة الاستراتيجية القطرية لنيجيريا لعام 2023، والتقييم اللامركزي لبوركينا فاسو لعام 2020.

²² التقييم اللامركزي لبنان لعام 2022، وتقييم الخطة الاستراتيجية القطرية لتشاد لعام 2023، والتقييم اللامركزي للقدرة على الصمود في لبنان لعام 2020، وتقييم الخطة الاستراتيجية القطرية للسودان لعام 2022، وتقييم الخطة الاستراتيجية القطرية لزمبابوي لعام 2022، وتقييم الخطة الاستراتيجية القطرية لبوركينا فاسو لعام 2023، وتقييم الخطة الاستراتيجية القطرية للسلفادور لعام 2022، وتقييم حالة الطوارئ المؤسسية في ميانمار لعام 2023، وتقييم الخطة الاستراتيجية القطرية للآردن لعام 2022، وتقييم الخطة الاستراتيجية القطرية للبنان لعام 2021، وتقييم الخطة الاستراتيجية القطرية لباكستان لعام 2022، وتقييم الخطة الاستراتيجية القطرية لجنوب السودان لعام 2022، وتقييم الخطة الاستراتيجية القطرية لجمهورية أفريقيا الوسطى لعام 2023، وتقييم الخطة الاستراتيجية القطرية لهاييتي لعام 2023، وتقييم الخطة الاستراتيجية القطرية لملاوي لعام 2023، وتقييم الخطة الاستراتيجية القطرية لنيجيريا لعام 2023، وتقييم الخطة الاستراتيجية القطرية لبيرو لعام 2022، والتقييم اللامركزي لسوريا لعام 2020، وتقييم الخطة الاستراتيجية القطرية لطاجيكستان لعام 2022.

²³ التقييم تقييم الخطة الاستراتيجية القطرية لبوركينا فاسو لعام 2023، وتقييم الخطة الاستراتيجية القطرية لجمهورية أفريقيا الوسطى لعام 2023، وتقييم حالة الطوارئ المؤسسية في ميانمار لعام 2022، وتقييم الخطة الاستراتيجية القطرية لهاييتي لعام 2023، وتقييم الخطة الاستراتيجية القطرية لهندوراس لعام 2022، وتقييم الخطة الاستراتيجية القطرية لملاوي لعام 2023، وتقييم الخطة الاستراتيجية القطرية لنيجيريا لعام 2023، وتقييم الخطة الاستراتيجية القطرية لجنوب السودان لعام 2022، والتقييم اللامركزي لسوريا لعام 2020.

²⁴ التقييم اللامركزي للتغذية المدرسية في لبنان لعام 2020، التقييم تقييم الخطة الاستراتيجية القطرية لتشاد لعام 2023، وتقييم الخطة الاستراتيجية القطرية لجنوب السودان لعام 2022.

²⁵ تقييم الخطة الاستراتيجية القطرية لجمهورية الكونغو الديمقراطية لعام 2020، والتقييم اللامركزي للتغذية المدرسية في لبنان لعام 2020، وتقييم حالة الطوارئ المؤسسية في ميانمار لعام 2023، وتقييم الخطة الاستراتيجية القطرية للسودان لعام 2022، والتقييم اللامركزي لسوريا لعام 2020، وتقييم الخطة الاستراتيجية القطرية لطاجيكستان لعام 2022.

الأوقات. ويستثنى من ذلك، تقييم حالة الطوارئ المؤسسية في ميانمار لعام 2023، الذي خلص إلى أنه كان من المطلوب من الشركاء المتعاونين مراعاة الإعاقة في استهداف البرامج وتصميمها، وأشار إلى أن الشركاء المتعاونين استشاروا الأشخاص ذوي الإعاقة لزيادة توافر البيانات ذات الصلة بإدماج منظور الإعاقة.

30- **منع الاستغلال والانتهاك الجنسيين**²⁶: تناولت ثمانية تقييمات²⁷ مدونات قواعد السلوك والتدريب للشركاء المتعاونين بشأن منع الاستغلال والانتهاك الجنسيين. وأفادت بوجود اهتمام متفاوت بهذه المسألة، حيث أكدت أربعة منها على استخدام مدونات قواعد السلوك والتدريب، في حين خلصت ثلاثة منها²⁸ إلى أن الشركاء المتعاونين لم يتلقوا إحاطة كافية بشأن معايير وبروتوكولات منع الاستغلال والانتهاك الجنسيين.

ما هي العوامل التي تبين التقييمات أنها ساهمت في أو أعافت جودة وأداء عمل البرنامج مع الشركاء المتعاونين؟

31- جرى ربط العوامل التي تؤثر على أداء البرنامج في عمله مع الشركاء المتعاونين بدورة البرنامج بشأن إدارة الشراكات التعاونية للمنظمات غير الحكومية. ويعطي الجدول 3 لمحة عن النسبة المئوية للتقييمات التي تضمنت شرحاً تفصيلياً للعوامل التي تؤثر على جودة وأداء عمل البرنامج مع الشركاء المتعاونين.

الجدول 3: النسبة المئوية للتقييمات التي تغطي العوامل التي تؤثر على جودة وأداء عمل البرنامج مع الشركاء المتعاونين*		
العوامل المعيقة (كنسبة مئوية من التقييمات)	العوامل المساهمة (كنسبة مئوية من التقييمات)	المرحلة في دورة إدارة شؤون الشركاء المتعاونين
6	15	اختيار الشركاء المتعاونين
42	17	إعداد العقد
47	19	التنفيذ
4	2	استعراض الشراكة

* تقدم بعض التقييمات أدلة على العوامل المعوقة والمساهمة على حد سواء، في ما يتعلق بالشركاء المتعاونين من المنظمات غير الحكومية والشركاء المتعاونين الحكوميين. وبالإضافة إلى ذلك، ونظراً لأن تقييماً واحداً فقط (التقييم اللامركزي لسري لانكا لعام 2021) يقدم أدلة على قيام كيان تابع للأمم المتحدة بالعمل كشريك متعاون أثناء مرحلة التنفيذ، فإنه لم يتم إدراجه في الجدول.

32- **اختيار الشركاء المتعاونين**. خلصت التقييمات إلى أن البرنامج يتمتع بعمليات قوية لاختيار الشركاء المتعاونين من المنظمات غير الحكومية التي تمتلك الخبرة المطلوبة. وشكّلت المعارف المحلية والمهارات التقنية جانبين حاسمين في اختيار الشركاء، كما كان واضحاً في تقييم الخطة الاستراتيجية لغينيا بيساو لعام 2023، الذي لاحظ أن المنظمات غير الحكومية المحلية حددت أولئك الذين هم في أشد الحاجة وعملت معهم. ومع ذلك، جرى الإبلاغ عن تأخيرات واختيارات دون المستوى الأمثل للشركاء في الحالات التي أدى فيها العدد المحدود للشركاء المتعاونين أو القيود المالية المفروضة على البرنامج إلى منعه من التعاقد مع شركاء متعاونين ذوي مهارات.²⁹

²⁶ يُبرز تعميم المديرية التنفيذية للبرنامج بشأن التدابير الخاصة لمنع الاستغلال والانتهاك الجنسيين نهج البرنامج المتمثل في "عدم التسامح مطلقاً مع كل أشكال التلاعب" في ما يتعلق بالاستغلال والانتهاك الجنسيين. ويتمثل أحد أهدافه المعلنة في تعزيز قدرات الشركاء على تحديد الاستغلال والانتهاك الجنسيين ومنعهما والاستجابة لهما. وبناء على التعميم، يلتزم مدير البرنامج بضمان فهم الشركاء المتعاونين للالتزامات لمنع الاستغلال والانتهاك الجنسيين ويمثلون لها. ويتضمن نموذج الاتفاقات الميدانية المحدث فقرة عن منع الاستغلال والانتهاك الجنسيين.

²⁷ تقييم الخطة الاستراتيجية القطرية لبوركينا فاسو لعام 2023، وتقييم الخطة الاستراتيجية القطرية للكاميرون لعام 2020، والتقييم اللامركزي للشركاء المتعاونين في منطقة شرق أفريقيا لعام 2021، وتقييم حالة الطوارئ المؤسسية في ميانمار لعام 2023، وتقييم الخطة الاستراتيجية القطرية لهابتي لعام 2023، وتقييم الخطة الاستراتيجية القطرية لهندوراس لعام 2022، وتقييم الخطة الاستراتيجية القطرية للأردن لعام 2022، وتقييم الخطة الاستراتيجية القطرية للبنان لعام 2021.

²⁸ تقييم الخطة الاستراتيجية القطرية لبوركينا فاسو لعام 2023، وتقييم حالة الطوارئ المؤسسية في ميانمار لعام 2023، وتقييم الخطة الاستراتيجية القطرية للكاميرون لعام 2020.

²⁹ تقييم الخطة الاستراتيجية القطرية لجمهورية الكونغو الديمقراطية لعام 2020، وتقييم الخطة الاستراتيجية القطرية للكاميرون لعام 2020.

- 33- **التفاوض بشأن العقود وإعدادها.** خلصت ثمانية تقييمات³⁰ إلى أن الاتفاقات الميدانية الأطول أجلا عززت جودة الشراكات. وعلى العكس من ذلك، خلصت تسعة تقييمات³¹ إلى أن الاتفاقات الميدانية القصيرة الأجل – التي كثيرا ما كانت تنشأ نتيجة لعدم إمكانية التنبؤ بالتمويل المقدم للبرنامج – قد أعاققت قدرة الشركاء المتعاونين المحليين على استبقاء الموظفين وإعداد الميزانيات. وتقرح التوصيات الصادرة عن ثلاثة عشر تقييما³² اعتماد اتفاقات أطول أجلا وذات وسائط متعددة لتحسين التخطيط والاستقرار وتخفيف الأعباء الإدارية.
- 34- وتشير التقييمات التي تناقش التفاوض بشأن العقود وإدارة شؤون الشركاء المتعاونين الحكوميين إلى الحاجة إلى إطار استراتيجي واضح للمشاركة. فعلى سبيل المثال، أشار **التقييم اللامركزي للبنان لعام 2022** إلى أن غياب التنسيق الرسمي مع الشركاء المتعاونين الحكوميين قد أعاق تنفيذ البرامج.
- 35- وخلص أحد عشر تقييما³³ إلى أن حالات التأخير الإداري في مرحلة التعاقد، مثل التأخر في توقيع العقود وانعدام الشفافية بشأن ميزانيات البرامج، أدت إلى عدم الكفاءة، وكذلك الأمر بالنسبة لوجود عدة اتفاقات مع شركاء متعاونين تغطي المنطقة الجغرافية نفسها. وأبلغ **تقييم الخطة الاستراتيجية القطرية لباكستان لعام 2022** أن هذا أعاق قدرة الشركاء المتعاونين على تقديم المساعدة في الوقت المناسب للمستفيدين.
- 36- **مرحلة التنفيذ.** خلصت تسعة تقييمات³⁴ إلى أن البرنامج معروف بمرونته وسرعة استجابته، حيث كيّف البرامج مع الاحتياجات المحلية وتعقيبات الشركاء المتعاونين، وأشارت إلى أن هذه القدرة على التكيف كانت أساسية لنجاح الشراكات. ومع ذلك، خلصت التقييمات أيضا إلى أن الصعوبات التي واجهت تحديد الشركاء المتعاونين الذين يمتلكون المهارات اللازمة للمشاركة في تحليل القدرة على الصمود والمساواة بين الجنسين والضعف، إلى جانب تبديل الموظفين، أدت إلى إعاقة تنفيذ البرامج.
- 37- وقلّلت التكنولوجيا من الصعوبات الإدارية وحسّنت تجهيز الفواتير وساهمت في تمكين الشركاء المتعاونين من تسليم المساعدات في الوقت المناسب من خلال استخدام نظم التسجيل البيومترية، وفق ما أشار إليه **تقييم الخطة الاستراتيجية القطرية لجنوب السودان لعام 2022**. غير أن التقييمات خلصت إلى أن البيانات التي يحتفظ بها الشركاء المتعاونون كانت في أغلب الأحيان مجزأة وغير متسقة. فعلى سبيل المثال، أوصى **التقييم الاستراتيجي للتكنولوجيا لعام 2022** بتحسين أتمتة عمليات إدارة شؤون الشركاء المتعاونين والإمام بالتكنولوجيا الرقمية.

³⁰ التقييم اللامركزي للشركاء المتعاونين في منطقة شرق أفريقيا لعام 2021، وتقييم حالة الطوارئ الموسمية بشأن جائحة كوفيد-19 لعام 2022، وتقييم الخطة الاستراتيجية القطرية لجمهورية الكونغو الديمقراطية لعام 2020، والتقييم اللامركزي للبنان لعام 2020، وتقييم الخطة الاستراتيجية القطرية لملاوي لعام 2023، والتقييم الاستراتيجي للتغذية وفيروس نقص المناعة البشرية/الإيدز لعام 2023، وتقييم الخطة الاستراتيجية القطرية للسودان لعام 2022، وتقييم الخطة الاستراتيجية القطرية لزمبابوي لعام 2022.

³¹ تقييم الخطة الاستراتيجية القطرية لتشاد لعام 2023، والتقييم اللامركزي للشركاء المتعاونين في منطقة شرق أفريقيا لعام 2021، وتقييم الخطة الاستراتيجية القطرية لجمهورية الكونغو الديمقراطية لعام 2020، والتقييم اللامركزي لغينيا بيساو لعام 2021، والتقييم اللامركزي للبنان لعام 2020، وتقييم الخطة الاستراتيجية القطرية لملاوي لعام 2023، وتقييم الخطة الاستراتيجية القطرية للسودان لعام 2022، وتقييم الخطة الاستراتيجية القطرية لزمبابوي لعام 2022.

³² تقييم الخطة الاستراتيجية القطرية للجزائر لعام 2023، والتقييم اللامركزي لبنان لعام 2020، والتقييم اللامركزي ليوركينا فاسو لعام 2020، وتقييم الخطة الاستراتيجية القطرية للكاميرون لعام 2020، والتقييم اللامركزي للشركاء المتعاونين في منطقة شرق أفريقيا لعام 2021، وتقييم الخطة الاستراتيجية القطرية لجمهورية الكونغو الديمقراطية لعام 2020، وتقييم حالة الطوارئ الموسمية في ميانمار لعام 2023، والتقييم اللامركزي لغينيا لعام 2022، والتقييم اللامركزي لغينيا بيساو لعام 2021، والتقييم اللامركزي للقدرة على الصمود في لبنان لعام 2020، وتقييم الخطة الاستراتيجية القطرية للسودان لعام 2022، والتقييم اللامركزي لسوريا لعام 2020، وتقييم الخطة الاستراتيجية القطرية لزمبابوي لعام 2022.

³³ تقييم الخطة الاستراتيجية القطرية للجزائر لعام 2023، وتقييم الخطة الاستراتيجية القطرية للكاميرون لعام 2020، وتقييم الخطة الاستراتيجية القطرية لجنوب السودان لعام 2022، والتقييم اللامركزي لبنان لعام 2022، وتقييم الخطة الاستراتيجية القطرية لزمبابوي لعام 2022، وتقييم الخطة الاستراتيجية القطرية لتشاد لعام 2023، وتقييم الخطة الاستراتيجية القطرية لجمهورية أفريقيا الوسطى لعام 2023، وتقييم حالة الطوارئ الموسمية بشأن جائحة كوفيد-19 لعام 2022، وتقييم الخطة الاستراتيجية القطرية لجمهورية الكونغو الديمقراطية لعام 2020، والتقييم اللامركزي للبنان لعام 2020، وتقييم الخطة الاستراتيجية القطرية لباكستان لعام 2022.

³⁴ التقييم اللامركزي لبنان لعام 2020، والتقييم اللامركزي لبنان لعام 2022، وتقييم حالة الطوارئ الموسمية بشأن جائحة كوفيد-19 لعام 2022، وتقييم حالة الطوارئ الموسمية في ميانمار لعام 2023، وتقييم الخطة الاستراتيجية القطرية لهندوراس لعام 2022، والتقييم اللامركزي لرواندا لعام 2021، وتقييم الخطة الاستراتيجية القطرية لجنوب السودان لعام 2022، والتقييم اللامركزي لسوريا لعام 2020، وتقييم الخطة الاستراتيجية القطرية لطاجيكستان لعام 2022.

- 38- **استعراض الشركاء**. أبلغت التقييمات عن استمرار التحديات المرتبطة بضعف نظم رصد المنظمات غير الحكومية. ومع ذلك، يشير التقييم اللامركزي للشركاء المتعاونين في منطقة شرق أفريقيا لعام 2021 إلى أن البرنامج استخدم أداة تقييم أداء الشركاء الخاصة به لزيادة الرصد الدوري وعمليات التعقيب بهدف توثيق أداء الشركاء المتعاونين.
- 39- وأظهرت التقييمات أن أنشطة تعزيز القدرات لدى البرنامج قد لبّت إلى حد كبير احتياجات الشركاء المتعاونين وساعدت على تحسين الممارسة، ولكنها افقرت إلى نهج استراتيجي ورصد متسق. وقد كان من الصعب رصد آثار تعزيز القدرات على أداء الشركاء المتعاونين بسبب عدم كفاية التخطيط وتخصيص الموارد.
- 40- **المخاطر الائتمانية**. تُبرز التقييمات التحدي الذي واجهه البرنامج في تحقيق التوازن بين نهج "متعاطش للمخاطر" إزاء المخاطر الاستراتيجية، ونهج تجنب المخاطر الذي يتبعه إزاء المخاطر الائتمانية في سياق تقديم خدماته للضعفاء والحفاظ على واجب الرعاية تجاه الشركاء المتعاونين. ويشير تقييم حالة الطوارئ المؤسسية في ميانمار لعام 2023 إلى هذا التنافر، حيث أبرز الحاجة إلى المزيد من التخطيط حول واجب الرعاية الذي يقع على عاتق البرنامج تجاه الشركاء المتعاونين.
- 41- وأحاطت أربعة تقييمات³⁵ علماً بأن البرنامج قد وُجِدَ نهجه إزاء إدارة المخاطر واتخذ تدابير لضمان امتثال الشركاء المتعاونين والحد من التدليس. وخلصت إلى أن البرنامج يمتلك آليات متينة للمراقبة والرصد والعناية الواجبة، بما في ذلك عمليات التدقيق مقابل قائمة جزاءات الأمم المتحدة وقائمة البائعين غير المؤهلين في سوق الأمم المتحدة العالمية ومدونات قواعد السلوك³⁶.
- 42- وخلصت ثلاثة تقييمات إلى وجود فجوات في تدابير الرقابة التي يتبعها البرنامج، حيث استشهدت بحالات تدليس لم تصل فيها الأغذية أو النقود إلى المستفيدين، بما في ذلك حالات التباين في تشاد³⁷ والانتقام في جمهورية الكونغو الديمقراطية³⁸ والابتزاز في ملاوي³⁹.

إلى أي مدى تشير التقييمات إلى أن علاقات البرنامج مع الشركاء المتعاونين قد تغيرت مع مرور الوقت؟

- 43- تُظهر الأدلة أن تحولاً قد حدث مع مرور الوقت من علاقات قائمة على المعاملات بشكل كامل بين البرنامج والشركاء المتعاونين، حيث كان يُنظر إلى الشركاء المتعاونين على أنهم في المقام الأول منفذون لأنشطة البرنامج، إلى علاقات تعاونية بشكل أكبر تنطوي على المزيد من التشاور وديناميات قوى أكثر إنصافاً، ولكن لا يزال هناك مجال لإحراز المزيد من التقدم.
- 44- ووصفت ثمانية تقييمات⁴⁰ العلاقات على أنها قائمة على المعاملات في المقام الأول، مشيرة إلى أنه غالباً ما كان يُنظر إلى الشركاء المتعاونين على أنهم مجرد مقاولي تنفيذ، حيث كان الاعتراف بمهاراتهم واستخدامها محدوداً. فعلى سبيل المثال، أشار تقييم الخطة الاستراتيجية القطرية لباكستان لعام 2022 إلى أنه كان يُنظر إلى الشركاء المتعاونين إلى حد كبير على أنهم مقدمو خدمات وليس كشركاء متمرسين. واستشهدت ثلاثة تقييمات⁴¹ بانعدام التخطيط الاستراتيجي بشأن الشراكات مع الشركاء المتعاونين لدى البرنامج، حيث ضاعت فرص تعاون أكثر عمقا.

³⁵ التقييم اللامركزي للشركاء المتعاونين في منطقة شرق أفريقيا لعام 2021، وتقييم الخطة الاستراتيجية القطرية لهايتي لعام 2023، وتقييم الخطة الاستراتيجية القطرية لملاوي لعام 2023، وتقييم سياسة بناء السلام لعام 2023.

³⁶ يسترشد إجراء البرنامج بشأن فرض جزاءات على الشركاء المتعاونين بإطار جزاءات البائعين التابع للبرنامج (تعميم المدير التنفيذي رقم OED 2020/005).

³⁷ تقييم الخطة الاستراتيجية القطرية لتشاد لعام 2023.

³⁸ تقييم الخطة الاستراتيجية القطرية لجمهورية الكونغو الديمقراطية لعام 2020.

³⁹ تقييم الخطة الاستراتيجية القطرية لملاوي لعام 2023.

⁴⁰ تقييم الخطة الاستراتيجية القطرية للجزائر لعام 2023، وتقييم الخطة الاستراتيجية القطرية لبوليفيا لعام 2022، والتقييم اللامركزي للشركاء المتعاونين في منطقة شرق أفريقيا لعام 2021، وتقييم الخطة الاستراتيجية القطرية لجمهورية الكونغو الديمقراطية لعام 2020، وتقييم حالة الطوارئ المؤسسية في ميانمار لعام 2023، وتقييم الخطة الاستراتيجية القطرية للأردن لعام 2022، وتقييم الخطة الاستراتيجية القطرية لباكستان لعام 2022، وتقييم الخطة الاستراتيجية القطرية للسودان لعام 2022.

⁴¹ تقييم الخطة الاستراتيجية القطرية لبوليفيا لعام 2022، وتقييم الخطة الاستراتيجية القطرية لجمهورية الكونغو الديمقراطية لعام 2020، وتقييم الخطة الاستراتيجية القطرية للسودان لعام 2022.

- 45- وعلى العكس من ذلك، وصف ثلاثة عشر تقييماً⁴² العلاقات بأنها شفافة ومنصفة ومفيدة للطرفين، وتتسم بالمسؤوليات المشتركة. ومن الأمثلة الجديرة بالذكر، تلك التي تم تقييمها في تقييم حالة الطوارئ المؤسسية بشأن جائحة كوفيد-19 لعام 2022 وتقييم الخطة الاستراتيجية القطرية لبيرو لعام 2022، اللذين أبلغا عن تحولات في ديناميات القوى كمؤشر على علاقة تعاونية أكثر بين البرنامج والشركاء المتعاونين من المنظمات غير الحكومية.
- 46- ووثقت ثلاثة تقييماً⁴³ حالات قام فيها البرنامج بإشراك الشركاء المتعاونين في عمليات التخطيط، وعلى وجه الخصوص عند وجود علاقات طويلة الأجل.
- 47- ويعمل البرنامج حالياً على وضع تعريف لإضفاء الطابع المحلي وإعداد سياسة له.⁴⁴ وفي حين توجد أدلة على مشاركة الشركاء المتعاونين وتمثيلهم في الجهود التعاونية، لم تُظهر التقييمات أدلة على دعم البرنامج لقيادة الشركاء المتعاونين في مجالات معينة مثل المسائل التقنية. غير أن التقييمات أبرزت قيمة معارف وعلاقات الشركاء المتعاونين، كما كان جلياً في تلك المتعلقة بكوت ديفوار والسلفادور، حيث شاركت المنظمات غير الحكومية المحلية بفعالية مع مجموعات الإنتاج النسائية.

الاستنتاجات

- 48- تُبرز الأدلة الدور الأساسي للشركاء المتعاونين في دعم البرنامج في تنفيذ ولايته. وفي حين يشير التقرير التجميعي إلى العمليات القوية الخاصة بعمل البرنامج مع شركائه المتعاونين، فإنه يسلط الضوء على فرص تعزيز قيمة الشركاء المتعاونين وتحسين نهج الإدارة الذي يتبعه البرنامج.
- 49- يؤدي الشركاء المتعاونون دوراً رئيسياً في دعم البرنامج في تقديم المساعدة. تسلط التقييمات الضوء على الدور المحوري للشركاء المتعاونين في تقديم المساعدة المنقذة للحياة؛ والمساهمة في برامج التغذية والصحة والتعليم، ودعم برامج سبل كسب العيش وبناء القدرة على الصمود. وعززت مشاركة الشركاء المتعاونين الحكوميين البيئات التمكينية الوطنية للأمن الغذائي والتغذية. وأشارت التقييمات بشكل بارز إلى مساهمات الشركاء المتعاونين في المجالات المتعلقة بالبرامج المدرسية، وإنشاء الأصول المجتمعية والأسرية، وتحويلات الموارد غير المشروطة.
- 50- اهتمام متغير بالمسائل الشاملة في عمل الشركاء المتعاونين. في حين شارك الشركاء المتعاونون من المنظمات غير الحكومية بشكل نشط في تعزيز المساواة بين الجنسين والمساءلة أمام الأشخاص المتضررين، فإن أوجه عدم الاتساق في القدرات والاهتمام المولى إلى تلك المجالات كانت واضحة. وبالإضافة إلى ذلك، هناك حاجة إلى تعزيز الاهتمام المولى لإدماج الإعاقة ومنع الاستغلال والانتهاك الجنسيين.
- 51- في حين يمتلك الشركاء المتعاونون عناصر قيمة، مثل المعارف المحلية والخبرات التقنية، فإنهم يعانون من فجوات ملحوظة في القدرات. تشمل هذه المسائل عدم الإلمام بمعايير الاستهداف في البرنامج والمهارات المحددة، ويزيد من تقادم هذا الأمر في بعض الأحيان ارتفاع معدل دوران الموظفين. وتشير بعض التقييمات إلى أن البرنامج لم يستفد بشكل كامل من المهارات والخبرات التي يمتلكها الشركاء المتعاونون، وعلى وجه الخصوص في حالة الشركاء المتعاونين من المنظمات غير الحكومية.
- 52- وجود حاجة إلى تحسين كفاءة إدارة شؤون الشركاء المتعاونين من المنظمات غير الحكومية وضرورة تطوير عمليات إدارة شؤون الشركاء المتعاونين الحكوميين. تتضمن التحديات حالات التأخير في توقيع العقود والمدفوعات، مما أثر سلباً على تسليم

⁴² تقييم الخطة الاستراتيجية القطرية للجزائر لعام 2023، وتقييم حالة الطوارئ المؤسسية بشأن جائحة كوفيد-19 لعام 2022، وتقييم الخطة الاستراتيجية القطرية للسلفادور لعام 2022، وتقييم حالة الطوارئ المؤسسية في ميانمار لعام 2023، وتقييم الخطة الاستراتيجية القطرية لهندوراس لعام 2022، وتقييم الخطة الاستراتيجية القطرية للأردن لعام 2022، وتقييم الخطة الاستراتيجية القطرية لملاوي لعام 2023، وتقييم الخطة الاستراتيجية القطرية لنيجيريا لعام 2023، وتقييم الخطة الاستراتيجية القطرية لبيرو لعام 2022، والتقييم اللامركزي لرواندا لعام 2021، والتقييم اللامركزي لسوريا لعام 2020، والتقييم اللامركزي لزمبابوي لعام 2022، وتقييم الخطة الاستراتيجية القطرية لزمبابوي لعام 2022.

⁴³ التقييم اللامركزي لرواندا لعام 2021، والتقييم اللامركزي لسوريا لعام 2020، وتقييم الخطة الاستراتيجية القطرية لزمبابوي لعام 2022.

⁴⁴ اللجنة الدائمة المشتركة بين الوكالات. 2021. تعزيز مشاركة وتمثيل وقيادة الجهات الفاعلة المحلية والوطنية في آليات تنسيق الشؤون الإنسانية التابعة للجنة الدائمة المشتركة بين الوكالات تقدم توجيهات بشأن مشاركة وتمثيل وقيادة الجهات الفاعلة في المجال الإنساني المحلية والوطنية بهدف دعم المجتمعات التي تعمل على التصدي للتحديات التي تواجهها.

المساعدات. وغالبا ما تفتقر الاتفاقات الميدانية إلى المرونة اللازمة للتكيف مع الظروف المتغيرة، وقد أدى التركيز العالي لوجود الشركاء المتعاونين في بعض المناطق إلى ارتفاع تكاليف المعاملات. كما أن عمليات إدارة شؤون الشركاء المتعاونين ليست متاحة باستمرار.

53- يمضي البرنامج قدما في إقامة علاقات أكثر تعاونا مع الشركاء المتعاونين، غير أن هذا التحول لا يزال جاريا. يوجد الآن قدر أكبر من المشاورات وديناميات قوى أكثر إنصافا بين البرنامج والشركاء المتعاونين. ومع ذلك، لم يدمج البرنامج بعد إطار إضفاء الطابع المحلي بشكل كامل في تعاونه مع الشركاء المتعاونين. وتقيد التقييمات بالحاجة إلى المزيد من الأطر الاستراتيجية للعمل مع الشركاء الحكوميين والنهج المتوسطة الأجل إزاء علاقات الشركاء المتعاونين.

54- دعمت الجوانب الرئيسية لمشاركة الشركاء المتعاونين تحقيق النتائج. تضمنت هذه الجوانب العقود الطويلة الأجل التي دعمت التخطيط الاستراتيجي، والاتفاقات الميدانية المرنة التي سمحت بإجراء تعديلات في الوقت الفعلي، وروح الثقة. وساعدت هذه الممارسات البرنامج على بناء علاقات قوية وطويلة الأجل مع الشركاء المتعاونين. وبالإضافة إلى ذلك، ساعد وجود مدونات واضحة لقواعد السلوك وقنوات للمبلغين على المخالفات في توضيح التوقعات وبناء الثقة.

التوصيات

#	التوصية	المسؤولية (المكتب/الكيان الرئيسي)	الكيانات المساهمة الأخرى (إن وجدت)	الأولوية: عالية/متوسطة	الموعد النهائي للإلتزام
1	إعطاء الأولوية للشراكات المستدامة: السعي إلى إقامة علاقات مستدامة طويلة الأجل، قائمة على تقدير الشركاء المتعاونين وروح المصالح المشتركة والاحترام المتبادلين.	وحدة الشركاء التشغيليين			
1-1	تعزيز الشراكات مع الشركاء المتعاونين التي تكون مستدامة خارج دورة التمويل، عند الاقتضاء (مثلاً، بحسب توافر التمويل)، وتشجيع استخدام الاتفاقات الميدانية المتعددة السنوات (في إطار الفترة المعتمدة للخطة الاستراتيجية القطرية أو الخطة الاستراتيجية القطرية المؤقتة أو عملية الطوارئ المحدودة ذات الصلة)، وتطبيق التوجيهات بشأن وضع نهج استراتيجية وواعية بالمخاطر إزاء العمل مع الشركاء المتعاونين.	وحدة الشركاء التشغيليين	شعبة سياسات البرامج والتوجيه؛ مستشارو إدارة شؤون الشركاء المتعاونين في المكاتب الإقليمية؛ موظفو البرامج ومديرو شؤون الشركاء المتعاونين في المكاتب القطرية	متوسطة	نوفمبر/تشرين الثاني 2025
2-1	وضع توجيهات تشغيلية واضحة للشراكات التي تدعم الخطط الاستراتيجية القطرية حينما يؤدي الشركاء المتعاونون الحكوميون دوراً رئيسياً في تنفيذ الخطة الاستراتيجية القطرية، على أن تستند إلى روح المصالح المشتركة. وينبغي أن يراعى في ذلك المجموعة الواسعة من السياقات التشغيلية التي تعمل فيها الحكومات كشريك متعاون أو يقوم فيها البرنامج بتحويل الموارد من خلال النظم الحكومية. ينبغي وضع نماذج للعقود المتعلقة بالعمل مع الشركاء المتعاونين الحكوميين واستعراضها بانتظام.	شعبة سياسات البرامج والتوجيه	مكتب الشؤون القانونية؛ مستشارو إدارة شؤون الشركاء المتعاونين في المكاتب الإقليمية؛ موظفو البرامج ومديرو شؤون الشركاء المتعاونين في المكاتب القطرية	متوسطة	نوفمبر/تشرين الثاني 2025
2	اعتماد نهج استراتيجية ومصممة خصيصاً لتعزيز القدرات: العمل بناء على نقاط القوة في المجالات ذات الأولوية المشتركة للبرنامج والشركاء، من خلال تطبيق إضفاء الطابع المحلي.	وحدة الشركاء التشغيليين			
1-2	تعزيز التوجيهات الحالية المتعلقة بإدارة شؤون الشركاء المتعاونين لدعم المكاتب القطرية في العمل، بروح الشراكة، على إجراء تحليل وتخطيط لقدرات الشركاء وتحديدها من منظور إضفاء الطابع المحلي لتحديد العناصر والمزايا النسبية التي يجلبها الشركاء المتعاونون إلى الشراكات بشكل أفضل.	وحدة الشركاء التشغيليين	شعبة سياسات البرامج والتوجيه؛ مستشارو إدارة شؤون الشركاء المتعاونين في المكاتب الإقليمية؛ موظفو البرامج ومديرو شؤون الشركاء المتعاونين في المكاتب القطرية	متوسطة	يناير/كانون الثاني 2026
2-2	تعزيز وضوح وجودة التواصل مع الشركاء المتعاونين بشأن الجوانب الرئيسية لنهج البرنامج إزاء تنفيذ البرامج عبر وضع ورصد تنفيذ برنامج تعريفي للشركاء المتعاونين لتعريفهم بالنهج البرامجية للبرنامج (مثل معايير الاستهداف والمجموعات ذات الأولوية) والشواغل الشاملة.	وحدة الشركاء التشغيليين	شعبة سياسات البرامج والتوجيه؛ شعبة التحليل والتخطيط والأداء؛ موظفو البرامج ومديرو شؤون الشركاء المتعاونين في المكاتب القطرية	متوسطة	يونيو/حزيران 2026
3-2	بعد الموافقة على سياسة إضفاء الطابع المحلي، وضع أدوات لتقييم قيادة الشركاء المتعاونين و/أو تطويرها و/أو تعزيزها في المجالات ذات الصلة تماشياً مع الصفة الكبرى والتزامات اللجنة الدائمة المشتركة بين الوكالات بشأن القيادة من قبل الشركاء المحليين.	دائرة المسائل الجنسانية والحماية والشمول	وحدة الشركاء التشغيليين	متوسطة	يونيو/حزيران 2026

#	التوصية	المسؤولية (المكتب/الكيان الرئيسي)	الكيانات المساهمة الأخرى (إن وجدت)	الأولوية: عالية/متوسطة	الموعد النهائي للإجاز
3	دمج خطة للمشاركة في جميع مراحل الخطط الاستراتيجية القطرية: تسهيل مشاركة الشركاء المتعاونين في جميع مراحل تصميم دورة برامج الخطط الاستراتيجية القطرية، من التنفيذ وحتى تقييم الأداء.	وحدة دورات البرامج وجودتها	وحدة الشركاء التشغيليين؛ دائرة المسائل الجنسانية والحماية والشمول؛ شعبة التحليل والتخطيط والأداء؛ مستشارو إدارة شؤون الشركاء المتعاونين في المكاتب الإقليمية؛ موظفو البرامج ومديرو شؤون الشركاء المتعاونين في المكاتب القطرية	متوسطة	نوفمبر/تشرين الثاني 2025
1-3	صياغة برامج تستجيب بشكل أفضل للسباق المحلي واحتياجات المجتمعات المحلية في مرحلة تصميم الخطط الاستراتيجية القطرية، يتعين دعم المكاتب القطرية في إجراء مسح وتحليل شاملين للشراكات التعاونية مع الحكومات والمنظمات غير الحكومية، وإشراك الشركاء المتعاونين في عملية تصميم البرامج، بما في ذلك المشاركة في تحليل الاحتياجات ووضع نظرية التغيير الخاصة بالخطط الاستراتيجية القطرية والأهداف المتوخاة منها.	وحدة دورات البرامج وجودتها	وحدة الشركاء التشغيليين؛ دائرة المسائل الجنسانية والحماية والشمول؛ شعبة التحليل والتخطيط والأداء؛ موظفو البرامج ومديرو شؤون الشركاء المتعاونين في المكاتب القطرية	متوسطة	نوفمبر/تشرين الثاني 2025
2-3	دمج آليات للتشاور والتخطيط المشترك والتعقيبات من الشركاء المتعاونين والحكوميين والشركاء المتعاونين من المنظمات غير الحكومية بشأن جودة البرامج في جميع مراحل تنفيذ الخطط الاستراتيجية القطرية.	وحدة دورات البرامج وجودتها	وحدة الشركاء التشغيليين؛ شعبة سياسات البرامج والتوجيه؛ شعبة التحليل والتخطيط والأداء؛ موظفو البرامج ومديرو شؤون الشركاء المتعاونين في المكاتب القطرية	متوسطة	نوفمبر/تشرين الثاني 2025
4	تعزيز المواءمة مع الأولويات الشاملة: مطابقة المتطلبات التعاقدية الواضحة مع فرص تعزيز القدرات، لضمان مواءمة الشركاء المتعاونين مع الأولويات الشاملة والحد من المخاطر.	وحدة الشركاء التشغيليين	وحدة الشركاء التشغيليين	عالية	نوفمبر/تشرين الثاني 2026
1-4	في أعقاب تصميم الخطة الاستراتيجية المقبلة للبرنامج (التي ستغطي الفترة 2026-2030)، إجراء استعراضات منتظمة لنموذج الاتفاقات الميدانية لضمان مواءمة التعاقد مع الشركاء المتعاونين مع أي أولويات وسياسات مؤسسية جديدة (بما في ذلك الأمن السيبراني، وبعد الموافقة عليها، سياسة إضفاء الطابع المحلي).	وحدة الشركاء التشغيليين	دائرة ضمان التنفيذ؛ مكتب الشؤون القانونية؛ شعبة إدارة المخاطر؛ شعبة التكنولوجيا	عالية	نوفمبر/تشرين الثاني 2026
2-4	تقديم توجيهات واضحة ودعم للقدرات، بالتعاون مع (أو يطلب من) النظراء في المكاتب الإقليمية أو المكاتب القطرية حيث تكون الموارد المتخصصة متاحة، للشركاء المتعاونين من المنظمات غير الحكومية والشركاء المتعاونين الحكوميين بشأن التزامات البرنامج الحالية المتعلقة بالمساواة بين الجنسين والشمول، بما في ذلك في ما يتعلق باعتمادهم للنهج التي تُحدث تحولاً جنسانياً في منظماتهم وعملهم البرامجي.	دائرة المسائل الجنسانية والحماية والشمول	وحدة الشركاء التشغيليين؛ مكتب الأخلاقيات؛ مستشارو إدارة شؤون الشركاء المتعاونين في المكاتب الإقليمية؛ مديرو شؤون الشركاء المتعاونين في المكاتب القطرية؛ جهات الاتصال والتنسيق في مجال منع الاستغلال	عالية	نوفمبر/تشرين الثاني 2025

#	التوصية	المسؤولية (المكتب/الكيان الرئيسي)	الكيانات المساهمة الأخرى (إن وجدت)	الأولوية: عالية/متوسطة	الموعد النهائي للإتجاز
			والانتهاك الجنسين في المكاتب القطرية		
3-4	بالنظر إلى أن إدماج الإعاقة أصبح الآن التزاما تعاقديا في نموذج الاتفاقات الميدانية، توفير تعزيز القدرات للشركاء المتعاونين والمكاتب القطرية والمكاتب الإقليمية لتمكينهم من اعتماد ودعم نهج شامل للإعاقة في برامج البرنامج تماشيا مع معايير البرنامج. وينبغي على المكاتب القطرية القيام برصد الامتثال، بدعم من المكاتب الإقليمية والمقر بحسب الاقتضاء، لضمان التقيد بهذه المعايير.	دائرة المسائل الجنسانية والحماية والشمول	وحدة الشركاء التشغيليين؛ مكتب الأخلاقيات؛ مستشارو إدارة شؤون الشركاء المتعاونين في المكاتب الإقليمية؛ مديرو شؤون الشركاء المتعاونين في المكاتب القطرية	عالية	يونيو/حزيران 2025
4-4	وفقا للتقييم الاستراتيجي للحماية من الاستغلال والانتهاك الجنسين (2024)، إجراء تقييم وتحديد أولويات للمخاطر التي تواجه الشركاء المتعاونين واحتياجاتهم من القدرات في ما يتعلق بالوفاء بالتزامات منع الاستغلال والانتهاك الجنسين، بما في ذلك تحليل لاحتياجات الشركاء المتعاونين الحكوميين من القدرات.	مكتب الأخلاقيات	وحدة الشركاء التشغيليين؛ مستشارو إدارة شؤون الشركاء المتعاونين في المكاتب الإقليمية؛ مديرو شؤون الشركاء المتعاونين في المكاتب القطرية	عالية	نوفمبر/تشرين الثاني 2025
5	تحسين إدارة شؤون الشركاء المتعاونين: تعزيز كفاءة تنظيم وإدارة شؤون الشركاء المتعاونين والتعلم من ذلك.				
1-5	توضيح وتبادل وتعزيز التوجيهات الحالية بشأن نطاق المرونة لتعديل عمليات التعاقد والدفع استجابة للتغيرات في البيئة التشغيلية وتدريب الموظفين المسؤولين عن إدارة شؤون الشركاء المتعاونين على تنفيذ التوجيهات المنقحة.	وحدة الشركاء التشغيليين	دائرة ضمان التنفيذ؛ مكتب الشؤون القانونية؛ دائرة العمليات المالية والتأمين؛ مستشارو إدارة شؤون الشركاء المتعاونين في المكاتب الإقليمية؛ مديرو شؤون الشركاء المتعاونين في المكاتب القطرية	عالية	يونيو/حزيران 2025
2-5	وضع أهداف ومؤشرات أداء بشأن توقيع العقود مع الشركاء المتعاونين، وتجهيز المدفوعات وتسليمها إليهم في الوقت المناسب. وينبغي إدماج ذلك في إطار بشأن المسؤولية المشتركة ومراعاة التنفيذ الجاري لمنصة Partner Connect.	وحدة الشركاء التشغيليين	دائرة ضمان التنفيذ؛ دائرة العمليات المالية والتأمين؛ شعبة التحليل والتخطيط والأداء	عالية	ديسمبر/كانون الأول 2025
3-5	استكمالاً للأدوات المتاحة، إنشاء مساحة لتبادل المعارف والممارسات الجيدة المتعلقة بإدارة شؤون الشركاء المتعاونين من المنظمات غير الحكومية عبر البرنامج.	وحدة الشركاء التشغيليين	دائرة ضمان التنفيذ؛ دائرة البحوث وإدارة المعارف؛ مستشارو إدارة شؤون الشركاء المتعاونين في المكاتب الإقليمية؛	عالية	يونيو/حزيران 2025

الموعد النهائي للإجاز	الأولوية: عالية/متوسطة	الكيانات المساهمة الأخرى (إن وجدت)	المسؤولية (المكتب/الكيان الرئيسي)	التوصية	#
		مديرو شؤون الشركاء المتعاونين في المكاتب القطرية			

الملحق الأول

قائمة بالتقييمات المشمولة بالتقرير التجميعي

1- مُدرج في الجدول أدناه 47 تقييما تم استعراضها للتقرير التجميعي هذا.

السنة	الجهة صاحبة التكليف		فئة التقييم	نوع التقييم	العنوان المختصر للتقرير	العنوان الكامل للتقرير
2022	المكتب العالمي	مكتب التقييم	مركزي	تقييم حالة طوارئ مؤسسية	تقييم حالة الطوارئ المؤسسية بشأن جائحة كوفيد-19 لعام 2022	تقييم استجابة البرنامج لجائحة كوفيد-19
2023	المكتب الإقليمي لآسيا والمحيط الهادئ	مكتب التقييم	مركزي	تقييم حالة طوارئ مؤسسية	تقييم حالة الطوارئ المؤسسية في ميانمار لعام 2023	تقييم الاستجابة لحالة الطوارئ المؤسسية في ميانمار (2022-2018)
2022	المكتب الإقليمي لشرق أفريقيا	مكتب التقييم	مركزي	تقييم خطة استراتيجية قطرية	تقييم الخطة الاستراتيجية القطرية لجنوب السودان لعام 2022	تقييم الخطة الاستراتيجية القطرية المؤقتة للبرنامج في جنوب السودان (2022-2018)
2023	المكتب الإقليمي لغرب أفريقيا	مكتب التقييم	مركزي	تقييم خطة استراتيجية قطرية	تقييم الخطة الاستراتيجية القطرية للسنغال لعام 2023	تقييم الخطة الاستراتيجية القطرية للبرنامج في السنغال (2022-2018)
2023	المكتب الإقليمي لغرب أفريقيا	مكتب التقييم	مركزي	تقييم خطة استراتيجية قطرية	تقييم الخطة الاستراتيجية القطرية لغانا لعام 2023	تقييم الخطة الاستراتيجية القطرية للبرنامج في غانا (2023-2019)
2022	المكتب الإقليمي لأمريكا اللاتينية والبحر الكاريبي	مكتب التقييم	مركزي	تقييم خطة استراتيجية قطرية	تقييم الخطة الاستراتيجية القطرية لبيرو لعام 2022	تقييم الخطة الاستراتيجية القطرية لبيرو (2018-2022)
2023	المكتب الإقليمي لغرب أفريقيا	مكتب التقييم	مركزي	تقييم خطة استراتيجية قطرية	تقييم الخطة الاستراتيجية القطرية لجمهورية أفريقيا الوسطى لعام 2023	تقييم الخطة الاستراتيجية القطرية المؤقتة للبرنامج في الجمهورية أفريقيا الوسطى (2022-2018)
2023	المكتب الإقليمي للشرق الأوسط وشمال أفريقيا وأوروبا الشرقية	مكتب التقييم	مركزي	تقييم خطة استراتيجية قطرية	تقييم الخطة الاستراتيجية القطرية للجزائر لعام 2023	تقييم الخطة الاستراتيجية القطرية المؤقتة للبرنامج في الجزائر (2022-2019)
2022	المكتب الإقليمي لأمريكا اللاتينية والبحر الكاريبي	مكتب التقييم	مركزي	تقييم خطة استراتيجية قطرية	تقييم الخطة الاستراتيجية القطرية للسلفادور لعام 2022	تقييم الخطة الاستراتيجية للسلفادور (2021-2017)
2022	المكتب الإقليمي لآسيا والمحيط الهادئ	مكتب التقييم	مركزي	تقييم خطة استراتيجية قطرية	تقييم الخطة الاستراتيجية القطرية لطاجيكستان لعام 2022	تقييم الخطة الاستراتيجية القطرية لطاجيكستان (2024-2019)

السنة	الجهة صاحبة التكليف		فئة التقييم	نوع التقييم	العنوان المختصر للتقرير	العنوان الكامل للتقرير
2022	المكتب الإقليمي للشرق الأوسط وشمال أفريقيا وأوروبا الشرقية	مكتب التقييم	مركزي	تقييم خطة استراتيجية قطرية	تقييم الخطة الاستراتيجية القطرية للأردن لعام 2022	تقييم الخطة الاستراتيجية القطرية للبرنامج في الأردن (2022-2020)
2022	المكتب الإقليمي لشرق أفريقيا	مكتب التقييم	مركزي	تقييم خطة استراتيجية قطرية	تقييم الخطة الاستراتيجية القطرية للسودان لعام 2022	تقييم الخطة الاستراتيجية القطرية للبرنامج في السودان (2023-2019)
2023	المكتب الإقليمي لغرب أفريقيا	مكتب التقييم	مركزي	تقييم خطة استراتيجية قطرية	تقييم الخطة الاستراتيجية القطرية لنيجيريا لعام 2023	تقييم الخطة الاستراتيجية القطرية للبرنامج في نيجيريا (2022-2019)
2023	المكتب الإقليمي لأمريكا اللاتينية والبحر الكاريبي	مكتب التقييم	مركزي	تقييم خطة استراتيجية قطرية	تقييم الخطة الاستراتيجية القطرية لهاتي لعام 2023	تقييم الخطة الاستراتيجية القطرية للبرنامج في هايتي (2022-2018)
2023	المكتب الإقليمي لغرب أفريقيا	مكتب التقييم	مركزي	تقييم خطة استراتيجية قطرية	تقييم الخطة الاستراتيجية القطرية لتشاد لعام 2023	تقييم الخطة الاستراتيجية القطرية لتشاد (2019-2023)
2023	المكتب الإقليمي لغرب أفريقيا	مكتب التقييم	مركزي	تقييم خطة استراتيجية قطرية	تقييم الخطة الاستراتيجية القطرية لبوركينا فاسو لعام 2023	تقييم الخطة الاستراتيجية القطرية للبرنامج في بوركينا فاسو (2023-2019)
2020	المكتب الإقليمي لغرب أفريقيا	مكتب التقييم	مركزي	تقييم خطة استراتيجية قطرية	تقييم الخطة الاستراتيجية القطرية للكاميرون لعام 2020	تقييم الخطة الاستراتيجية القطرية للبرنامج في الكاميرون (2020-2018)
2020	المكتب الإقليمي للجنوب الأفريقي	مكتب التقييم	مركزي	تقييم خطة استراتيجية قطرية	تقييم الخطة الاستراتيجية القطرية لجمهورية الكونغو الديمقراطية لعام 2020	تقييم الخطة الاستراتيجية القطرية المؤقتة لجمهورية الكونغو الديمقراطية (2020-2018)
2023	المكتب الإقليمي للجنوب الأفريقي	مكتب التقييم	مركزي	تقييم خطة استراتيجية قطرية	تقييم الخطة الاستراتيجية القطرية لملاوي لعام 2023	تقييم الخطة الاستراتيجية القطرية لملاوي (2019-2023)
2022	المكتب الإقليمي لآسيا والمحيط الهادئ	مكتب التقييم	مركزي	تقييم خطة استراتيجية قطرية	تقييم الخطة الاستراتيجية القطرية لسري لانكا لعام 2022	تقييم الخطة الاستراتيجية القطرية للبرنامج في سري لانكا (2022-2018)
2022	المكتب الإقليمي لآسيا والمحيط الهادئ	مكتب التقييم	مركزي	تقييم خطة استراتيجية قطرية	تقييم الخطة الاستراتيجية القطرية لباكستان لعام 2022	تقييم الخطة الاستراتيجية القطرية للبرنامج في باكستان (2022-2018)
2022	المكتب الإقليمي لأمريكا اللاتينية	مكتب التقييم	مركزي	تقييم خطة استراتيجية قطرية	تقييم الخطة الاستراتيجية القطرية لمتعددة القوميات (2022-2018)	تقييم الخطة الاستراتيجية القطرية لدولة بوليفيا المتعددة القوميات (2022-2018)

السنة	الجهة صاحبة التكلفة		فئة التقييم	نوع التقييم	العنوان المختصر للتقرير	العنوان الكامل للتقرير
	البحر الكاربي				القطرية لبوليفيا عام 2022	
2022	المكتب الإقليمي لأمريكا اللاتينية والبحر الكاربي	مكتب التقييم	مركزي	تقييم خطة استراتيجية قطرية	تقييم الخطة الاستراتيجية القطرية لهندوراس عام 2022	تقييم الخطة الاستراتيجية القطرية لهندوراس (2018-2021)
2022	المكتب الإقليمي للجنوب الأفريقي	مكتب التقييم	مركزي	تقييم خطة استراتيجية قطرية	تقييم الخطة الاستراتيجية القطرية لزمبابوي عام 2022	تقييم الخطة الاستراتيجية القطرية للبرنامج في زمبابوي (2017-2021)
2021	المكتب الإقليمي للشرق الأوسط وشمال أفريقيا وأوروبا الشرقية	مكتب التقييم	مركزي	تقييم خطة استراتيجية قطرية	تقييم الخطة الاستراتيجية القطرية للبنان لعام 2021	تقييم الخطة الاستراتيجية القطرية للبرنامج في لبنان (2018-2021)
2023	المكتب العالمي	مكتب التقييم	مركزي	تقييم السياسات	تقييم سياسة بناء السلام لعام 2023	تقييم السياسة المتعلقة بدور البرنامج في بناء السلام في البيئات الانتقالية
2023	المكتب العالمي	مكتب التقييم	مركزي	تقييم استراتيجي	التقييم الاستراتيجي للتغذية وفيروس نقص المناعة البشرية/الإيدز لعام 2023	التقييم الاستراتيجي لعمل البرنامج بشأن التغذية وفيروس نقص المناعة البشرية/الإيدز لعام 2022
2022	المكتب العالمي	مكتب التقييم	مركزي	تقييم استراتيجي	التقييم الاستراتيجي للتكنولوجيا لعام 2022	التقييم الاستراتيجي لاستخدام البرنامج للتكنولوجيا في البيئات المعقدة
2023	المكتب الإقليمي لآسيا والمحيط الهادئ	مكتب التقييم	لامركزي	نشاط	التقييم اللامركزي لمشتريات المعونة الغذائية في كمبوديا عام 2023	تقييم منتصف المدة للنشاط بموجب منحة وزارة الزراعة الأمريكية لمشتريات المعونة الغذائية المحلية والإقليمية (LRP-442-2019-011-00) من أجل التغذية المدرسية للبرنامج في كمبوديا (2019- 2023)
2021	المكتب الإقليمي لآسيا والمحيط الهادئ	المكتب القطري في سري لانكا	لامركزي	نشاط	التقييم اللامركزي لسري لانكا لعام 2021	معالجة آثار تغير المناخ على المجتمعات الزراعية المهمشة التي تعيش في حوض نهر مهاولي في سري لانكا (2013-2020)
2020	المكتب الإقليمي للشرق الأوسط وشمال أفريقيا وأوروبا الشرقية	وحدة شبكات الأمان والحماية الاجتماعية	لامركزي	نشاط	التقييم اللامركزي لبنان لعام 2020	سلسلة تقييمات بشأن التغذية المدرسية الطارئة في جمهورية الكونغو الديمقراطية ولبنان والنيجر وسوريا (2015-2019): تقرير التقييم الخاص بلبنان
2020	المكتب الإقليمي للشرق الأوسط وشمال أفريقيا وأوروبا الشرقية	وحدة شبكات الأمان والحماية الاجتماعية	لامركزي	نشاط	التقييم اللامركزي لسوريا لعام 2020	سلسلة تقييمات بشأن التغذية المدرسية الطارئة في جمهورية الكونغو الديمقراطية ولبنان والنيجر وسوريا (2015-2019): تقرير التقييم الخاص بسوريا
2022	المكتب الإقليمي لشرق أفريقيا	المكتب القطري في بنن	لامركزي	نشاط	التقييم اللامركزي لبنن لعام 2022	التقييم اللامركزي المشترك النهائي للبرنامج الوطني للتغذية المدرسية المتكاملة في بنن (2017-2021)
2021	المكتب الإقليمي لغرب أفريقيا	المكتب القطري في غينيا بيساو	لامركزي	نشاط	التقييم اللامركزي لغينيا بيساو لعام 2021	التقييم النهائي لبرنامج ماكغفرن-دول الدولي للأغذية من أجل التعليم وتغذية الطفل في غينيا بيساو (2016- 2019)
2022	المكتب الإقليمي للجنوب الأفريقي	المكتب القطري في زمبابوي	لامركزي	نشاط	التقييم اللامركزي لزمبابوي لعام 2022	تقييم مبادرة الصمود الريفي في مقاطعتي ماسفينغو وروشينغا في زمبابوي (يناير/كانون الثاني 2018- يونيو/حزيران 2021)

السنة	الجهة صاحبة التكلفة		فئة التقييم	نوع التقييم	العنوان المختصر للتقرير	العنوان الكامل للتقرير
2021	المكتب الإقليمي لشرق أفريقيا	المكتب القطري في رواندا	لامركزي	نشاط	التقييم اللامركزي لرواندا لعام 2021	الدعم الذي يقدمه برنامج ماكغفرن-دول الدولي للأغذية من أجل التعليم وتغذية الطفل التابع لوزارة الزراعة الأمريكية الذي ينفذه البرنامج في رواندا (2016-2021)
2019	المكتب الإقليمي للشرق الأوسط وشمال أفريقيا وأوروبا الشرقية	المكتب القطري في لبنان	لامركزي	نشاط	التقييم اللامركزي للبنان لعام 2019	أنشطة سبل كسب العيش والقدرة على الصمود التي اضطلع بها البرنامج في لبنان (2016-2019)
2021	المكتب الإقليمي لغرب أفريقيا	المكتب القطري في غامبيا	لامركزي	نشاط	التقييم اللامركزي لغامبيا لعام 2021	تقييم منتصف المدة لأنشطة التغذية في غامبيا للفترة 2019-2016
2020	المكتب الإقليمي لشرق أفريقيا	المكتب القطري في بنين	لامركزي	نشاط	التقييم اللامركزي لبنين لعام 2020	التقييم المشترك لمنتصف المدة للبرنامج الوطني للتغذية المدرسية المتكاملة في بنين (أغسطس/آب 2017-مايو/أيار 2019)
2020	المكتب الإقليمي لآسيا والمحيط الهادئ	المكتب القطري في بنغلاديش	لامركزي	نشاط	التقييم اللامركزي لبنغلاديش لعام 2020	تقييم منتصف المدة للتغذية المدرسية التي نفذها البرنامج في بنغلاديش بموجب منحة برنامج ماكغفرن-دول التابع لوزارة الزراعة الأمريكية للسنوات المالية (2017-2020)
2022	المكتب الإقليمي لآسيا والمحيط الهادئ	المكتب القطري في كمبوديا	لامركزي	نشاط	التقييم اللامركزي لمنح ماكغفرن-دول لعام 2022	تقييم منتصف المدة للنشاط بموجب منحة برنامج ماكغفرن-دول (FFE-442-2019-013-00) التابع لوزارة الزراعة الأمريكية للتغذية المدرسية التي يقدمها البرنامج في كمبوديا، (1 نوفمبر/تشرين الثاني 2019 - 30 أكتوبر/تشرين الأول 2023)
2020	المكتب الإقليمي لآسيا والمحيط الهادئ	المكتب القطري في كمبوديا	لامركزي	نشاط	التقييم اللامركزي لكمبوديا لعام 2020	التقييم النهائي للمنحة التي قدمها برنامج ماكغفرن-دول للأغذية مقابل التعليم التابع لوزارة الزراعة الأمريكية للبرنامج في كمبوديا للسنوات المالية (2017-2019)
2022	المكتب الإقليمي لغرب أفريقيا	المكتب القطري في كوت ديفوار	لامركزي	نشاط	التقييم اللامركزي لكوت ديفوار لعام 2022	التقييم النهائي للمرحلة الأولى (2015-2021) من برنامج ماكغفرن-دول للأغذية مقابل التعليم في كوت ديفوار
2021	المكتب الإقليمي لشرق أفريقيا	المكتب الإقليمي لشرق أفريقيا	لامركزي	تقييم مواضيعي	التقييم اللامركزي للشراكات التعاونية في منطقة شرق أفريقيا لعام 2021	التقييم المواضيعي للشراكات التعاونية في منطقة شرق أفريقيا (2016-2020)
2022	المكتب الإقليمي لغرب أفريقيا	المكتب القطري في غينيا	لامركزي	تقييم مواضيعي	التقييم اللامركزي لغينيا لعام 2022	التقييم المواضيعي لأنشطة بناء القدرات المؤسسية في غينيا (يوليو/تموز 2019-يونيو/حزيران 2021)
2021	المكتب الإقليمي لغرب أفريقيا	المكتب القطري في موريتانيا	لامركزي	تقييم مواضيعي	التقييم اللامركزي لموريتانيا لعام 2021	مساهمة البرنامج في نظام الحماية الاجتماعية التكيفي في موريتانيا منذ عام 2018
2020	المكتب الإقليمي لغرب أفريقيا	المكتب القطري في بوركينا فاسو	لامركزي	تقييم مواضيعي	التقييم اللامركزي لبوركينا فاسو لعام 2020	التقييم المواضيعي للمسائل الجنسانية في تدخلات البرنامج في بوركينا فاسو (2016-2018)

المصدر: نظام معلومات الإدارة لمكتب التقييم.