



المجلس التنفيذي

الدورة العادية الثانية

روما، 18 – 21 نوفمبر/تشرين الثاني 2024

التوزيع: عام

التاريخ: 23 سبتمبر/أيلول 2024

اللغة الأصلية: الإنكليزية

البند 5 من جدول الأعمال

WFP/EB.2/2024/5-B/1

مسائل الموارد والمالية والميزانية

للنظر

وثائق المجلس التنفيذي متاحة على موقع البرنامج على الإنترنت (<https://executiveboard.wfp.org>).

تقرير مراجع الحسابات الخارجي عن نتائج عمليات المراجعة الميدانية

نتائج زيارات المراجعة الميدانية وتوصياتها لعام 2023

مشروع القرار*

يحيط المجلس علماً بالوثيقة "تقرير مراجع الحسابات الخارجي عن نتائج عمليات المراجعة الميدانية" (WFP/EB.2/2024/5-B/1) ورد إدارة البرنامج عليها الوارد في الوثيقة (WFP/EB.2/2024/5-B/1/Add.1)، ويشجع على اتخاذ مزيد من الإجراءات بشأن توصيات المراجع الخارجي، مع مراعاة الاعتبارات التي أثارها المجلس أثناء مناقشته.

* هذا مشروع قرار، وللإطلاع على القرار النهائي المعتمد من المجلس، يرجى الرجوع إلى وثيقة القرارات والتوصيات الصادرة في نهاية الدورة.

لاستفساراتكم بشأن الوثيقة:

السيدة R. Schnell

نائبة مدير المراجعة الخارجية للحسابات

بريد إلكتروني: runa.schnell@wfp.org

السيد L. Hoffmann

مدير المراجعة الخارجية للحسابات

بريد إلكتروني: lutz.hoffmann@wfp.org

المراجعة الخارجية لحسابات برنامج الأغذية العالمي

التقرير الميداني الموجز

نتائج زيارات المراجعة الميدانية وتوصياتها لعام 2023

جدول المحتويات

4.....	موجز تنفيذي
6.....	أنف- الولاية والنطاق والمنهجية
7.....	باء- النتائج والتوصيات
7.....	1- التوصيات السابقة
8.....	2- لمحة عامة عن زيارات المراجعة في عام 2023
11.....	3- ملخص نتائج وتوصيات زيارات المراجعة لعام 2023
11.....	أ- الإدارة
12.....	ب- إدارة الشركاء المتعاونين
14.....	ج- إدارة الأصول
16.....	د- الموارد البشرية
17.....	هـ- تفويض السلطة المالية
18.....	و- تكنولوجيا المعلومات
19.....	الملحق 1: حالة التوصيات السابقة
42.....	الملحق 2: عدد التوصيات بحسب موضوع المراجعة

موجز تنفيذي

التقرير الميداني الموجز

تمثل الخطط الاستراتيجية الفُطرية وعمليات الطوارئ المحدودة حافظه البرنامج للأنشطة الإنسانية والإنمائية في البلدان. وينفذ البرنامج ولايته في الميدان. وبالإضافة إلى إجراءات مراجعة الحسابات (المراجعة) في المقر، يقوم مراجع الحسابات الخارجي بإجراءات المراجعة في المكاتب الفُطرية والمكاتب الإقليمية. وأصدر مراجع الحسابات الخارجي حتى الآن خطابات إدارية موجهة إلى المديرية التنفيذية بشأن زيارات المراجعة إلى المكاتب الميدانية. والآن، مع هذا التقرير، يقدم مراجع الحسابات الخارجي موجزا لنتائج زيارات المراجعة إلى المكاتب الفُطرية والمكاتب الإقليمية للبرنامج والتوصيات المنبثقة عنها في عام 2023، وحالة التوصيات المنبثقة عن زيارات المراجعة الميدانية لعام 2022 للمجلس التنفيذي.

الهدف من التقرير

يستترعي التقرير انتباه المجلس التنفيذي إلى النتائج والتوصيات ذات الطابع الشامل والأهمية العامة، والمسائل المتكررة، ويقدم رؤى حول كفاءة الإجراءات المالية والنظام المحاسبي والضوابط المالية الداخلية، وبصفة عامة، إدارة وتسيير البرنامج على المستوى الميداني.

ولا يمكن أن تؤدي توصيات المراجعة إلى إحراز تقدم ما لم تنفذ. وتشكل متابعة توصيات المراجعة السابقة جزءا لا يتجزأ من عمل مراجع الحسابات الخارجي. ويهدف هذا التقرير إلى تقديم لمحة عامة عن التقدم المحرز وحالة جهود المكاتب الفُطرية والمكاتب الإقليمية في تنفيذ توصيات المراجعة الخارجية.

حالة توصيات المراجعة الخارجية السابقة

في عام 2022، أجرى مراجع الحسابات الخارجي تسع زيارات مراجعة إلى سبعة مكاتب فُطرية ومكتبين إقليميين وأصدر 94 توصية. ولم تنفذ أربع توصيات قدمها مراجع الحسابات الخارجي السابق بعد.

قام مراجع الحسابات الخارجي بتقييم هذه التوصيات البالغ عددها 98 توصية. وقد نفذت المكاتب الفُطرية والمكاتب الإقليمية 75 توصية (77 في المائة)، وهناك 21 توصية قيد التنفيذ (21 في المائة)، وتوصيتان تجاوزتهما الأحداث (2 في المائة).

وأدت المتابعة الشاملة التي قام بها مراجع الحسابات الخارجي والتواصل المكثف مع البرنامج إلى استجابة كافية ومعدل تنفيذ بلغ 77 في المائة. ولا يزال نحو خمس التوصيات الصادرة مفتوحا، ولذلك سيواصل مراجع الحسابات الخارجي متابعة تنفيذ التوصيات المتبقية.

النتائج والتوصيات

في عام 2023، أجرى مراجع الحسابات الخارجي تسع زيارات للمراجعة في ستة مكاتب فُطرية وثلاثة مكاتب إقليمية وأصدر 106 توصيات جديدة. وتعلقت التوصيات بشكل رئيسي بمجالات الإدارة والشركاء المتعاونين وإدارة الأصول والموارد البشرية.

الإدارة

وجد مراجع الحسابات الخارجي أنه ينبغي للمكاتب الفُطرية تحسين استخدام بعض الوثائق الإجرائية والاستراتيجية، مثل إجراءات التشغيل الموحدة واستراتيجيات التنفيذ ووثائق تسليم المسؤولية. وينبغي أن تميز المكاتب الإقليمية بوضوح بين دورها الرقابي ودورها الداعم. وينبغي أن تكون الرقابة أكثر تركيزا على المخاطر.

إدارة الشركاء المتعاونين

وجد مراجع الحسابات الخارجي أن المكاتب الفُطرية لم تقم في 94 في المائة من الحالات بإجراء عمليات الفحص العشوائي المطلوبة ولم تطبق نهجا قائما على المخاطر ومرتبيا بحسب الأولوية لتحديد عمليات فحص عشوائي. ووجد مراجع الحسابات الخارجي كذلك مواطن ضعف في وثائق رصد الشركاء المتعاونين، ودقة توقيت الإبلاغ عن مصروفات الشركاء وتقييم أنشطة الشركاء.

إدارة الأصول

لاحظ مراجع الحسابات الخارجي وجود مواطن ضعف في إدارة الأصول، ولا سيما في دقة السجلات ذات الصلة وعملية التصرف بالأصول. وشملت السجلات عددا كبيرا من الأصول غير المستخدمة.

الموارد البشرية

استعانت المكاتب القطرية باستشاريين لشغل وظائف حساسة مثل رئاسة الوحدات على الرغم من أن هذه الوظائف ينبغي أن يشغلها موظفون.

آفاق المستقبل

سيتابع مراجع الحسابات الخارجي بدقة توصيات عام 2023 والتوصيات المعلقة المتبقية من السنوات السابقة. وسيغطي تقريره المقبل للدورة العادية الثانية للمجلس التنفيذي في عام 2025 معدل التنفيذ والنتائج التي جرى التوصل إليها من زيارات المراجعة الميدانية لعام 2024.

ألف- الولاية والنطاق والمنهجية

- 1- عيّن المجلس التنفيذي للبرنامج، بموجب قراره 2021/EB.2/4، المؤرخ 16 نوفمبر/تشرين الثاني 2021، رئيس ديوان المحاسبة الفيدرالي الألماني (Bundesrechnungshof) مراجعاً خارجياً لحسابات البرنامج لفترة ست سنوات من 1 يوليو/تموز 2022 إلى 30 يونيو/حزيران 2028 وفقاً للنظام المالي للبرنامج.
- 2- وترد ولاية مراجع الحسابات الخارجي في المادة الرابعة عشرة من النظام المالي للبرنامج وملحقه. وعمل بالنظام المالي، يدي مراجع الحسابات الخارجي رأيه بشأن الكشوف المالية ويجوز له إبداء ملاحظات في ما يتعلق بكفاءة الإجراءات المالية، والنظام المحاسبي، والضوابط المالية الداخلية، وإدارة البرنامج وتنظيمه بصفة عامة.
- 3- وعمل بالنظام الأساسي للبرنامج، تتمثل أغراض البرنامج في (أ) تقديم المعونة الغذائية لدعم التنمية الاقتصادية والاجتماعية، (ب) تلبية الاحتياجات الغذائية للاجئين وضحايا حالات الطوارئ الأخرى وعمليات الإغاثة الممتدة، (ج) النهوض بالأمن الغذائي العالمي وفقاً لتوصيات منظمة الأمم المتحدة ومنظمة الأغذية والزراعة للأمم المتحدة. ولتحقيق هذه الأغراض، ينفذ البرنامج برامج ومشروعات وأنشطة تقديم المعونة الغذائية. وتشمل الخطط الاستراتيجية القطرية¹ وعمليات الطوارئ المحدودة حافظة البرنامج من الأنشطة الإنسانية والإنمائية برمتها. وينفذ البرنامج ولايته في الميدان. وتستأثر المكاتب القطرية بمعظم الموارد المتاحة. وتتولى المكاتب الإقليمية دور دعم المكاتب القطرية والإشراف عليها.
- 4- ويشمل نهج المراجعة الذي يتبعه مراجع الحسابات الخارجي إجراءات للمراجعة في المقر وكذلك في المكاتب القطرية والمكاتب الإقليمية على وجه الخصوص. ويجمع مراجع الحسابات الخارجي إجراء زيارات مراجعة إلى المكاتب القطرية والمكاتب الإقليمية بناء على تقييمه للمخاطر وحجم العمليات، مع مراعاة المجالات المواضيعية التي تركز عليها المراجعة، وزيارات المراجعة الداخلية والخارجية السابقة.
- 5- وأثناء زيارات المراجعة إلى المكاتب الإقليمية والمكاتب القطرية، يصدر مراجع الحسابات الخارجي مذكرات ملاحظات بشأن المراجعة تتضمن الوقائع والنتائج، ويطلب فيها من المدير المعني التعليق كتابياً عليها. وتوفر مذكرات ملاحظات المراجعة هذه إلى جانب التعليقات الأساس للخطابات الإدارية التي يرسلها مراجع الحسابات الخارجي إلى المديرية التنفيذية. ويطلع مراجع الحسابات الخارجي البرنامج على مسودة الخطابات الإدارية ومسودة التقرير الموجز الميداني هذا ويطلب تعليقات مرة أخرى لإدراجها في الخطابات والتقارير.
- 6- وكان مراجع الحسابات الخارجي يصدر في الماضي خطابات إدارية موجهة إلى المدير التنفيذي فقط بشأن زيارات المراجعة إلى المكاتب القطرية والمكاتب الإقليمية. وأدرج مراجع الحسابات الخارجي نتائج المراجعة الواردة في هذه الخطابات الإدارية في تقرير مراجعة الكشوف المالية، حيثما كانت الضرورة تقتضي ذلك.
- 7- والآن، تتضمن هذه الوثيقة، بالإضافة إلى الخطابات الإدارية الموجهة إلى المديرية التنفيذية، تقرير مراجع الحسابات الخارجي الموجز عن النتائج والتوصيات التي توصل إليها من خلال زيارات المراجعة إلى المكاتب القطرية والمكاتب الإقليمية للبرنامج في عام 2023.
- 8- والهدف من هذا التقرير هو استعراض انتباه المجلس التنفيذي إلى النتائج والتوصيات ذات الطبيعة الشاملة والأهمية العامة، والمسائل المتكررة، وتقديم رؤى بشأن كفاءة الإجراءات المالية والنظام المحاسبي والضوابط المالية الداخلية، وبصفة عامة، إدارة وتسيير البرنامج على المستوى الميداني.
- 9- وتشكل متابعة تنفيذ توصيات المراجعة السابقة جزءاً لا يتجزأ من عمل مراجع الحسابات الخارجي. وهي تضمن أن يكون لعمليات المراجعة أثر، وتساهم في عملية تحسين الكيان الخاضع للمراجعة. وبالإضافة إلى النتائج الشاملة المستخلصة من زيارات المراجعة الميدانية لعام 2023، يتضمن هذا التقرير أيضاً متابعة أداء المكاتب القطرية والمكاتب الإقليمية في تنفيذ توصيات مراجع الحسابات الخارجي المنبثقة عن زيارات المراجعة السابقة.

¹ بما في ذلك الخطط الاستراتيجية القطرية الانتقالية والمؤقتة.

10- واستعراض مراجع الحسابات الخارجي في النص الوارد أدناه عن أسماء المكاتب القطرية والمكاتب الإقليمية التي أجريت زيارات إليها بعناصر نائية. ويهدف مراجع الحسابات الخارجي في هذا التقرير إلى تأكيد المضمون الأساسي للنتائج والتوصيات التي تم التوصل إليها بدلا من الكشف عن كيانات فردية بعينها.

باء- النتائج والتوصيات

1- التوصيات السابقة

- 11- لا يمكن أن تؤدي التوصيات إلى إحراز تقدم ما لم تنفذ. ولذلك، تشكل متابعة توصيات المراجعة السابقة جزءا لا يتجزأ من عمل مراجع الحسابات الخارجي. وفي الفترة بين أبريل/نيسان ويوليو/تموز 2024، زود البرنامج مراجع الحسابات الخارجي بالوثائق الداعمة لإثبات تنفيذ التوصيات السابقة. وبعد التشاور الوثيق مع جهات الاتصال المعنية بالمراجعة في المقر والمكاتب القطرية والمكاتب الإقليمية، حدد مراجع الحسابات الخارجي حالة تنفيذ توصيات المراجعة السابقة.
- 12- ويترك لتقدير مراجع الحسابات الخارجي تحديد ما إذا كان يرى أن التوصية قد نُفذت. فإذا كان البرنامج قد بدأ في تنفيذ توصية، ولكنه لم يستكمل بعد جميع الخطوات الضرورية، فإن مراجع الحسابات الخارجي يعتبر التوصية قيد التنفيذ. وإذا لم يكن البرنامج قد شرع في اتخاذ أي خطوات أو إذا كان لا يوافق على التوصية، فإن مراجع الحسابات الخارجي يعتبر التوصية غير منقذة. قد تكون هناك حالات تتغير فيها الظروف التي أصدر فيها مراجع الحسابات الخارجي التوصية. وفي هذه الحالات، قد يرى مراجع الحسابات الخارجي أن التوصية قد تجاوزتها الأحداث.
- 13- وفي عام 2022، أجرى مراجع الحسابات الخارجي تسع زيارات مراجعة إلى سبعة مكاتب قطرية² ومكاتبين إقليميين³ وأصدر 94 توصية. وخلال زيارات المراجعة، استعرض مراجع الحسابات الخارجي أيضا التوصيات الصادرة عن مراجع الحسابات الخارجي السابق وقِيم 4 توصيات على أنها لم تنفذ بعد.
- 14- وفي عام 2024، قِيم مراجع الحسابات الخارجي هذه التوصيات الثماني والتسعين. ونفذت المكاتب القطرية والمكاتب الإقليمية 75 توصية (77 في المائة)، ولا تزال هناك 21 توصية قيد التنفيذ (21 في المائة)، وتوصيتان تجاوزتهما الأحداث (2 في المائة).
- 15- ويبين الجدول باء-1 أدناه حالة تنفيذ التوصيات السابقة المنبثقة عن الزيارات الميدانية لمراجع الحسابات الخارجي. ويرد في الملحق 1 من هذا التقرير التقييم المفصل الذي أجراه مراجع الحسابات الخارجي.

الجدول باء-1

حالة تنفيذ التوصيات السابقة بحسب السنة

إن معظم التوصيات التي تم تقييمها هي توصيات مستمدة عن الزيارات الميدانية التي أجريت في عام 2022. وبالإضافة إلى ذلك، فقد أصدر مراجع الحسابات الخارجي السابق أربع توصيات تم تقييمها عندما أجرى زيارات ميدانية إلى المكاتب القطرية والمكاتب الإقليمية نفسها.

² المكاتب القطرية في مصر والأردن ولبنان وملاوي وموزامبيق وجمهورية تنزانيا المتحدة وزمبابوي.

³ المكتب الإقليمي للشرق الأوسط وشمال أفريقيا وأوروبا الشرقية، والمكتب الإقليمي للجنوب الأفريقي.

السنة ¹	المجموع	منقّدة	قيد التنفيذ	لم تنفذ	تجاوزتها الأحداث
2018	1	-	1	-	-
2020	3	2	1	-	-
2022	94	73	19	-	2
المجموع	98	75	21	-	2
النسبة المئوية	100	77	21	-	2

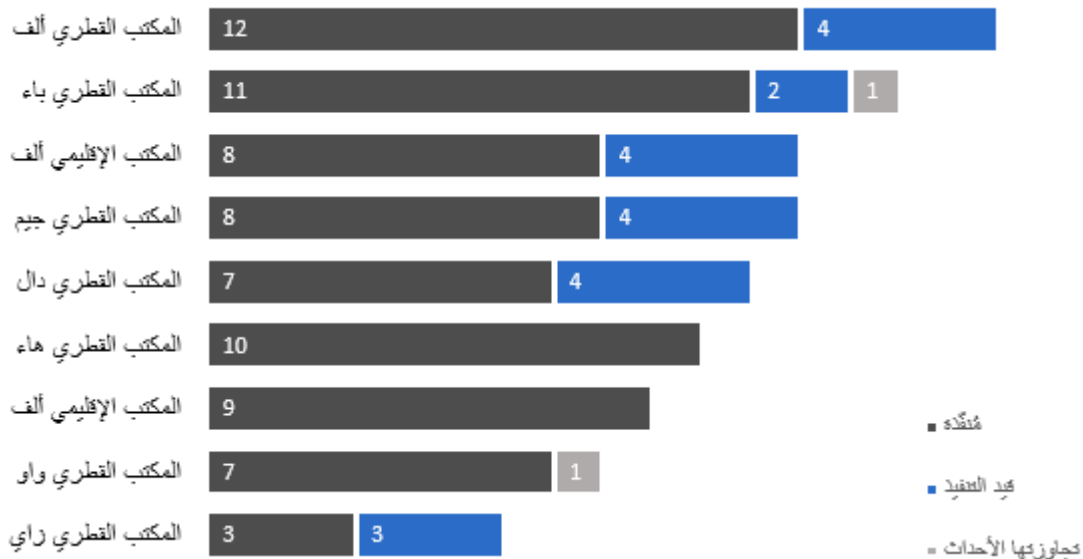
الشكل: مراجع الحسابات الخارجي، المصدر: مراجع الحسابات الخارجي
¹ تشير السنة إلى السنة التي أُصدر فيها مراجع الحسابات الخارجي التوصيات.

16- ويبين الجدول باء-2 حالة التنفيذ بحسب المكتب القطري والمكتب الإقليمي.

الجدول باء-2

حالة التنفيذ بحسب المكتب القطري والمكتب الإقليمي

لم تنفذ ستة كيانات جميع التوصيات بعد



الشكل: مراجع الحسابات الخارجي، المصدر: الملحق الأول.

2- لمحة عامة عن زيارات المراجعة في عام 2023

17- في الفترة من سبتمبر/أيلول إلى نوفمبر/تشرين الثاني 2023، وفي إطار مراجعة الكشوف المالية للفترة المنتهية في 31 ديسمبر/كانون الأول 2023، أجرى مراجع الحسابات الخارجي زيارات مراجعة إلى المكاتب الإقليمية الثلاثة والمكاتب القطرية الستة (المشار إليها في ما يلي باسم "الكيانات") المدرجة في الجدول باء-3 أدناه.

الجدول باء-3

المكاتب الإقليمية والمكاتب القطرية التي جرت زيارتها في عام 2023

المكتب الإقليمي لـ:	
• شرق أفريقيا؛	
• أمريكا اللاتينية والبحر الكاريبي؛	
• غرب أفريقيا؛	
المكتب القطري:	
• بوروندي؛	
• الكاميرون	
• كولومبيا؛	
• إثيوبيا؛	
• كينيا؛	
• نيجيريا.	

الشكل: مراجع الحسابات الخارجي، المصدر: مراجع الحسابات الخارجي.

18- اعتباراً من 31 ديسمبر/كانون الأول 2023، بلغ عدد العاملين في المكاتب القطرية الستة 2 997 موظفاً ومنتسباً وأبلغت هذه المكاتب القطرية عن مصروفات بما قيمته 1 383 مليون دولار أمريكي⁴ (12.7 في المائة من مجموع مصروفات البرنامج). وبلغ عدد العاملين في المكاتب الإقليمية الثلاثة 555 موظفاً ومنتسباً، وأبلغت هذه المكاتب الإقليمية عن مصروفات قيمتها 63 مليون دولار أمريكي. ويعرض الجدول باء-4 التالي لمحة عامة عن الموظفين والميزانية القائمة على الاحتياجات والمصروفات الفعلية في 31 ديسمبر/كانون الأول 2023.

الجدول باء-4

عدد الموظفين والميزانية والمصروفات الفعلية للكيانات في 31 ديسمبر/كانون الأول 2023

(العدد، وقيمة المصروفات بملايين الدولارات الأمريكية، والنسبة المئوية)

الكيان	الموظفون (العدد)	الميزانية القائمة على الاحتياجات (بملايين الدولارات الأمريكية)	المصروفات الفعلية (بملايين الدولارات الأمريكية)	نسبة الميزانية إلى المصروفات الفعلية (النسبة المئوية)
إثيوبيا	1 370	1 741	590	34
نيجيريا	335	549	300	55
كولومبيا	335	259	104	40
كينيا	457	424	271	64
الكاميرون	289	148	65	44
بوروندي	211	91	53	58
المكتب الإقليمي لشرق أفريقيا	223	24	20	83
المكتب الإقليمي لغرب أفريقيا	201	26	24	92
المكتب الإقليمي لأمريكا اللاتينية والبحر الكاريبي	131	21	19	90
المجموع	3 552	3 283	1 446	44

الشكل: مراجع الحسابات الخارجي، المصدر: البرنامج.

^أ استُمدت ميزانية المكاتب القطرية والمصروفات الفعلية من التقارير القطرية السنوية للمكاتب القطرية لعام 2023. واستُمدت ميزانيات المكاتب الإقليمية من خطة البرنامج للإدارة (2023-2025). وتستند المصروفات الفعلية للمكاتب الإقليمية إلى المعلومات المقدمة من البرنامج.

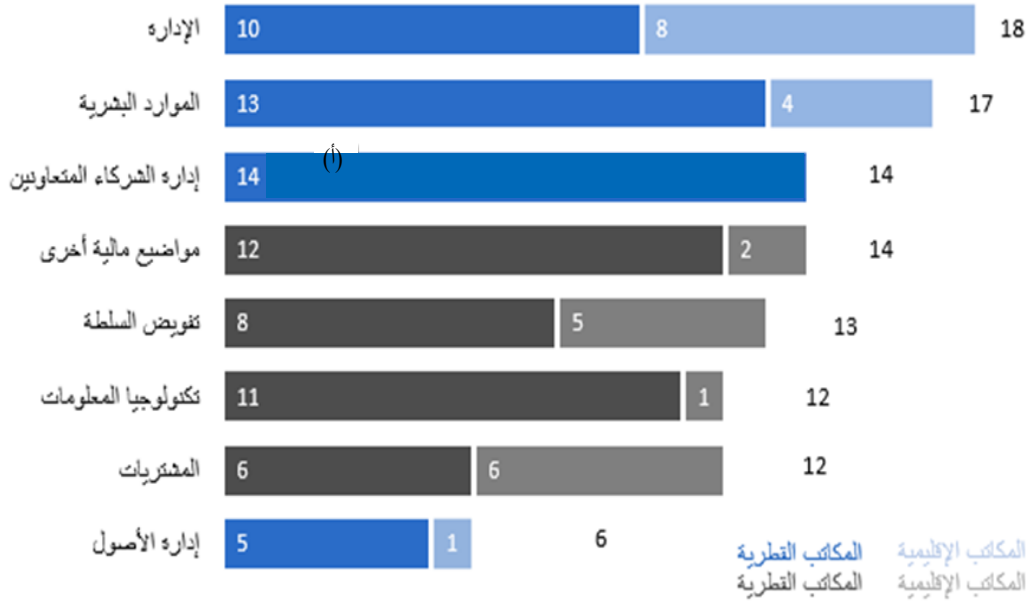
^ب تأثرت نسبة ميزانية عام 2023 إلى المصروفات الفعلية للمكتب القطري في إثيوبيا بسبب توقف عمليات توزيع الأغذية بعد مزاعم انحراف مسار المعونة الغذائية. وبلغت النسبة 58 في المائة في عام 2022.

19- وفي عام 2023، أصدر مراجع الحسابات الخارجي 106 توصيات موجهة إلى الكيانات، معظمها في فئات الإدارة وإدارة الشركاء المتعاونين والموارد البشرية وتكنولوجيا المعلومات. ويبيّن الجدول باء-5 أدناه توزيع هذه التوصيات على مواضيع المراجعة. ويرد جدول أكثر تفصيلاً لمواضيع المراجعة في الملحق 2.

الجدول باء-5

يركز هذا التقرير أساساً على الإدارة وإدارة الشركاء المتعاونين وإدارة الأصول والموارد البشرية

وأشارت التوصيات البالغ عددها 106 توصيات صادرة في عام 2023 إلى مواضيع المراجعة التالية.



الشكل: مراجع الحسابات الخارجي، المصدر: خطابات الإدارة.

(أ) تشمل فئة إدارة الشركاء المتعاونين توصيتين متعلقين بالتحويلات القائمة على النقد.

20- ولا يتضمن هذا التقرير وصفاً شاملاً لجميع النتائج التي تمخضت عنها زيارات المراجعة. والنتائج المعروضة هنا هي النتائج ذات الأهمية الرئيسية أو ذات الطابع الشامل. ويهدف التقرير، الذي تم تنظيمه بحسب الموضوع، إلى تسليط الضوء على مجالات التحسين التي لا تقتصر على مكتب قطري واحد أو مكتب إقليمي واحد. ولم تعرض مواضيع المشتريات والمواضيع المالية الأخرى المبينة في الجدول باء-4 أعلاه بشكل منفصل لأنها تتعلق بعدة حالات فردية وليست ذات طبيعة شاملة.

21- وتتعلق بعض نتائج زيارات المراجعة لعام 2023 بمسائل إجرائية، وأسفرت عن توصيات موجهة إلى المقر. وقد أدرج مراجع الحسابات الخارجي هذه النتائج الميدانية في تقرير مراجعة الكشوف المالية للسنة المنتهية في 31 ديسمبر/كانون الأول 2023 (التقرير السنوي). ومع ذلك، إذا كانت هذه النتائج لا تزال تتطلب من الكيانات اتخاذ إجراءات، فإنها ترد أيضاً في هذا التقرير. ويتضمن التقرير السنوي التوصيات الموجهة إلى المقر. ويُلخص هذا التقرير التوصيات الموجهة إلى المكاتب القطرية والمكاتب الإقليمية التي أجريت زيارات إليها.

22- وتكررت في عام 2023 بعض المواضيع التي سبق أن لفتت انتباه مراجع الحسابات الخارجي في مراجعة عام 2022. ولتسهيل الرجوع إليها، وضع مراجع الحسابات الخارجي أسماء وإشارات مرجعية لهذه النتائج في هذا التقرير.

3- ملخص نتائج وتوصيات زيارات المراجعة لعام 2023

أ- الإدارة

عدم كفاية تتبع إجراءات التشغيل الموحدة والموافقة عليها واستعراضها

23- تحدد إجراءات التشغيل الموحدة القواعد العامة للعمليات الداخلية وتساعد على تعزيز إدارة المكاتب القطرية وعملياتها. وهي حاسمة الأهمية لتنفيذ البرامج، ولا سيما في الحالات التي تكون فيها البرامج معقدة، وتشمل وحدات منفصلة أو أفرقة متعددة الوظائف وتتطوي على مخاطر معينة بالنسبة إلى العملية.

24- ويبيّن الجدول باء-6 عدد إجراءات التشغيل الموحدة لكل مكتب قطري حيث يتبيّن وجود اختلافات كبيرة بينها. ولم يستطع مراجع الحسابات الخارجي أن يحدد وجود علاقة بين عدد إجراءات التشغيل الموحدة وحجم العمليات أو مدى تعقيدها. وكلما زاد عدد الموظفين الذين توظفهم عملية قطرية ما، كلما كانت هناك حاجة إلى زيادة عدد إجراءات التشغيل الموحدة اللازمة للإدارة السليمة لعمليات البرنامج.

الجدول باء-6

لا توجد صلة بين عدد إجراءات التشغيل الموحدة وتعقيد العمليات

لا يوجد ارتباط بين عدد إجراءات التشغيل الموحدة وحجم العمليات (عدد الموظفين).

الشكل: مراجع الحسابات الخارجي، المصدر: ملاحظات الزيارة الميدانية، البرنامج

المكتب القطري	إجراءات التشغيل الموحدة	الموظفون
1 المكتب القطري	160	335
2 المكتب القطري	60	1 370
3 المكتب القطري	59	335
4 المكتب القطري	58	457
5 المكتب القطري	36	211
6 المكتب القطري	18	289

25- ووجد مراجع الحسابات الخارجي أن ثلاثة من المكاتب القطرية لم تكن لديها جميع إجراءات التشغيل الموحدة اللازمة أو لم يكن لديها نظام تتبع يعمل بشكل جيد. وتبيّن لمراجع الحسابات الخارجي أن المكاتب القطرية قامت بما يلي:

- كانت تستخدم إجراءات تشغيل موحدة لم يوافق عليها المدير القطري؛
- لم تكن لديها صورة عامة شاملة لإجراءات التشغيل الموحدة المعمول بها، أي أنها لم تحتفظ بقائمة تتبع أو أن القائمة لم تكن مكتملة؛
- كانت تفتقر إلى إجراءات تشغيل موحدة في مجالات مهمة مثل التحويلات القائمة على النقد؛
- لم تستخدم نسقا موحدا، ولم تشر إلى تواريخ النشر أو الاستعراض في إجراءات التشغيل الموحدة، ولم تقم بتتبع إجراءات التشغيل الموحدة الخاصة بها لسنوات.

عدم كفاية توثيق الاعتبارات الاستراتيجية

26- لاحظ مراجع الحسابات الخارجي في عدة حالات أن المكاتب القطرية يمكنها تحسين توثيق الاعتبارات الاستراتيجية لتخطيط عملها وتنظيمه. وفي حين تشير النتائج إلى حالات فردية، فإنها تدل على عدم كفاية استخدام الوثائق الاستراتيجية بشكل عام. وتمثلت النتائج الرئيسية في أن المكاتب القطرية قامت بما يلي:

- بدأت في تنفيذ البرنامج من دون إجراء دراسة جدوى ووضع استراتيجية للتنفيذ؛

- لم تقم برصد تقلبات التمويل وتوثيقها بطريقة تمكن من تعديل التكاليف الجارية؛
- لم تتابع بشكل كاف توصيات بعثات الرقابة ولم تتمكن من تنفيذها في الوقت المناسب؛
- لم توثق في عدة حالات متتالية عملية تسليم المسؤولية من المدير القطري المنتهية ولايته إلى من يخلفه على الرغم من أهمية هذه العملية في ضمان المتابعة المناسبة لمواطن الضعف المهمة المحددة.

إيفاد بعثات الرقابة على نحو غير مناسب

- 27- تتولى المكاتب الإقليمية توفير التوجيه والإرشاد الاستراتيجيين والدعم التقني والرقابة الإدارية للمكاتب القطرية في إقليمها. ولاحظ مراجع الحسابات الخارجي حاجة بعض جوانب الدور الرقابي إلى تحسين.
- 28- فعلى سبيل المثال، لم تقم المكاتب الإقليمية بإيفاد بعثات رقابة إلى المكاتب القطرية المتواجدة في بيئات عالية المخاطر أو لم تغطّ المجالات العالية المخاطر على قدم المساواة في بعثات الرقابة. وواجه أحد المكاتب الإقليمية تحديات في ما يتعلق بتحقيق التوازن بين الدعم التقني وشغل الوظائف الشاغرة في المكاتب القطرية والقيام بالرقابة الإدارية في الوقت نفسه.
- 29- كشفت زيارات المراجعة التي قام بها مراجع الحسابات الخارجي في عام 2023 أنه ينبغي للمكاتب القطرية تحسين استخدام بعض الوثائق الإجرائية والاستراتيجية، مثل إجراءات التشغيل الموحدة واستراتيجيات التنفيذ ووثائق تسليم المسؤولية. وينبغي أن تميز المكاتب الإقليمية بوضوح بين دورها الرقابي ودورها الداعم. وينبغي أن تكون الرقابة موجهة أكثر نحو المخاطر.
- 30- أصدر مراجع الحسابات الخارجي 18 توصية تتناول هذه المواضيع الإدارية.

ب- إدارة الشركاء المتعاونين⁵

عدم إجراء عمليات فحص عشوائي في 94 في المائة من الاتفاقات السارية

- 31- يتضمن الدليل التوجيهي للبرامج متطلبات رصد وتقييم الشركاء المتعاونين. ويتطلب الدليل، في جملة أمور، إجراء عمليات فحص عشوائي⁶، والتحقق من الفواتير، وتقييم أداء الشركاء. وعملا بالدليل، ينبغي للمكاتب القطرية إجراء فحص عشوائي واحد على الأقل خلال كل فترة من فترات تنفيذ البرامج.
- 32- ووجد مراجع الحسابات الخارجي أن المكاتب القطرية لم تقم بإجراء ما يكفي من عمليات الفحص العشوائي. وفي عام 2023، كانت المكاتب القطرية الستة مرتبطة بنحو 300 اتفاق سارٍ مع أكثر من 170 شريكا. وأجرت المكاتب القطرية ما مجموعه 18 فحصا عشوائيا (6 في المائة من الاتفاقات)، وغطت 10 في المائة من الشركاء المتعاونين. ولم تُجر ثلاثة مكاتب قطرية عمليات فحص عشوائي على الإطلاق.

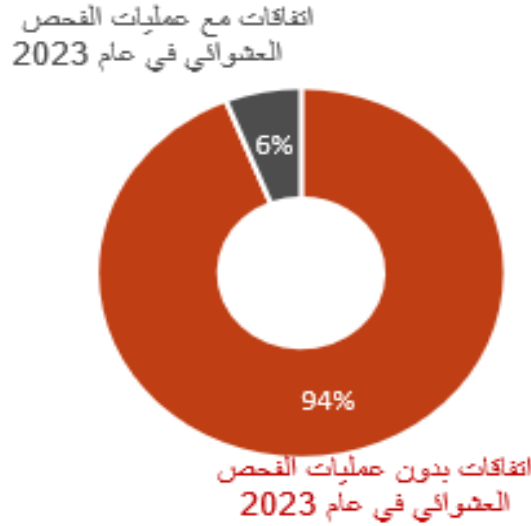
⁵ تتعلق توصيتان من بين 106 توصيات بإدارة التحويلات القائمة على النقد، ولكن جمعت تحت موضوع مراجعة إدارة الشركاء المتعاونين لأغراض التبسيط.

⁶ تهدف عمليات الفحص العشوائي إلى التحقق من أن الأموال المقدمة من البرنامج إلى الشركاء موثقة بطريقة سليمة في سجلات مالية دقيقة تتعلق بالأنشطة التي يجريها الشركاء (الدليل التوجيهي للبرامج، الفصل 4-5).

الجدول باء-7

عدم إجراء عمليات فحص عشوائي في غالبية الاتفاقات

في عام 2023، لم تخضع نسبة 94 في المائة من الاتفاقات السارية البالغ عددها 300 اتفاق سار لفحص عشوائي



الشكل: مراجع الحسابات الخارجي، المصدر: الخطابات الإدارية.

33- وعلاوة على ذلك، وجد مراجع الحسابات الخارجي أن المكاتب القطرية

- لم تضع خطة قائمة على المخاطر ومحددة الأولويات لاختيار عمليات الفحص العشوائي؛
- لم توثق عمليات الفحص العشوائي التي أجريت بطريقة متسقة وقابلة للمطابقة.

وثائق الرصد غير المكتملة

34- توفر أنشطة الرصد الملائمة وتوثيقها ضمانات بشأن الاستخدام المناسب للأموال من قبل الشركاء وتساعد على تحديد المخاطر المحتملة والتخفيف من حدتها في مرحلة مبكرة.

35- ووجد مراجع الحسابات الخارجي أن المكاتب القطرية تفتقر إلى وثائق الرصد المناسبة. فعلى سبيل المثال، لم تقم المكاتب القطرية بإعداد تقارير عن المشاكل مع الشركاء أو أنها أعدت تقارير عامة مفتقرة إلى التفاصيل. وفي حالات مختلفة، لم يقم أحد المكاتب القطرية بتقييم أداء الشركاء، أو لم يطلب وثائق داعمة للتحويلات القائمة على النقد، أو قبل التأخر في تقديم الشركاء المتعاونين للتقارير المالية.

36- كشفت زيارات المراجعة التي قام بها مراجع الحسابات الخارجي في عام 2023 عن أن المكاتب القطرية لم تقم في 94 في المائة من الحالات بإجراء عمليات كشف عشوائية ولم تطبق نهجاً قائماً على المخاطر والأولويات لتحديد عمليات الكشف العشوائي. وتبين أيضاً لمراجع الحسابات الخارجي وجود مواطن ضعف في وثائق رصد الشركاء المتعاونين، وتوقيت الإبلاغ عن مصروفات الشركاء وتقييم أنشطة الشركاء.

37- أصدر مراجع الحسابات الخارجي 14 توصية تتناول إدارة الشركاء المتعاونين.

ج- إدارة الأصول

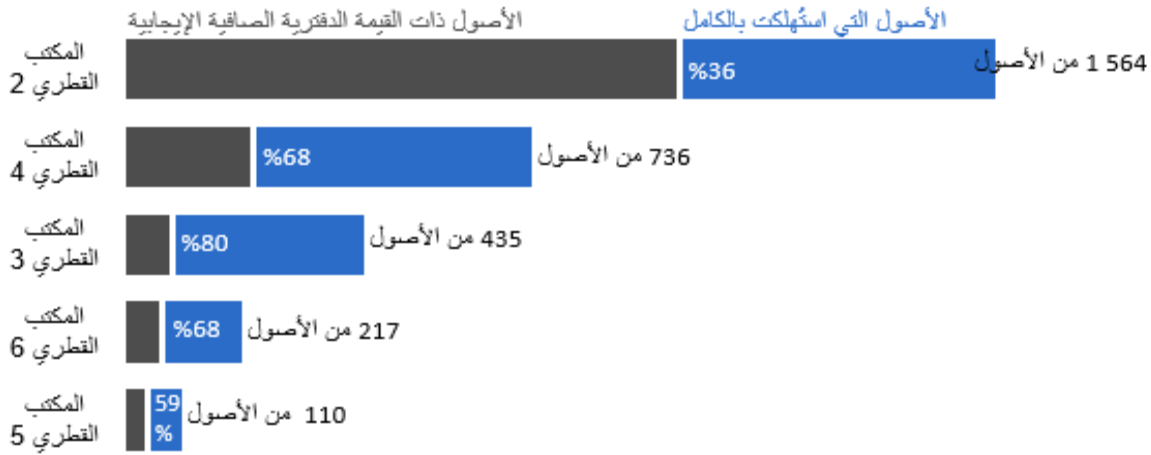
38- بلغت إجمالاً قيمة الممتلكات والمنشآت والمعدات 37.4 مليون دولار أمريكي، وقدمت الكيانات في سجلات أصولها 3 400 بند في 31 ديسمبر/كانون الأول 2023. ومن الضروري صيانة الأصول وإدارتها بطريقة سليمة لكي يتمكن المكتب القطري من العمل بكفاءة. ويعبر اهتمام المكتب القطري بالإدارة السليمة لأصوله عن التزامه بالمساءلة والشفافية.

39- ويبين الجدول باء-8 أدناه أن المكاتب القطرية الخمسة التي لديها أكبر عدد من الأصول قد استهلكت بالفعل نسبة تتراوح بين 36 في المائة و80 في المائة من أصولها. ويدل ذلك على أن عددا كبيرا من الأصول في هذه البلدان يقترب من نهاية عمره الافتراضي ويحتاج إلى استبداله قريبا. وتتسم عملية التصرف في الأصول في هذه الحالات بأهمية خاصة لضمان الاستبدال في الوقت المناسب وبكفاءة.

الجدول باء-8

شكلت الأصول المستهلكة بالكامل نسبة كبيرة من الأصول المسجلة

شكلت الأصول المستهلكة بالكامل في خمسة مكاتب قطرية ما بين 36 و80 في المائة من الأصول المسجلة.



الشكل: مراجع الحسابات الخارجي، المصدر: البرنامج، صحيفة تاريخ الأصول في 31 ديسمبر/كانون الأول 2023.

إدارة الأصول العامة التي يتعين تحسينها: العناصر غير المستخدمة والمفقودة

الأصول غير المستخدمة

40- لاحظ مراجع الحسابات الخارجي وجود مواطن ضعف في إدارة الأصول في ستة كيانات، ولا سيما في دقة السجلات ذات الصلة وعملية التصرف فيها. وتضمنت السجلات عددا كبيرا من الأصول غير المستخدمة.

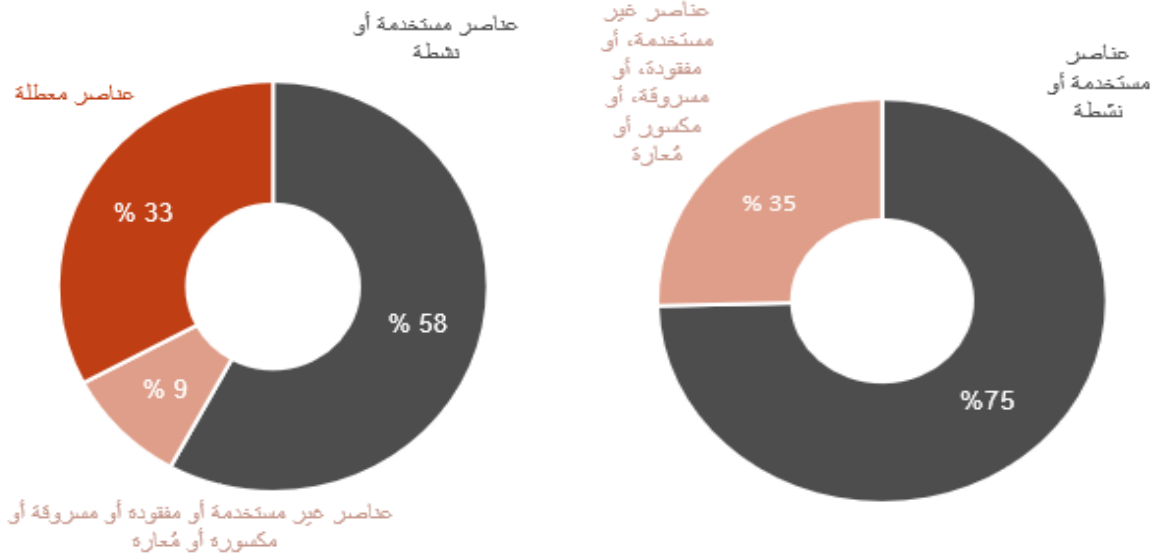
41- وقدمت أربعة كيانات سجلات تضمنت عناصر لم تعد مستخدمة، أو معطلة، أو مستهلكة بالكامل. ويبين الجدول باء-9 أدناه الفئات المختلفة التي استخدمها مكتبان قطريان لتصنيف أصولهما. وصنف أحد المكاتب القطرية ثلث أصوله على أنها "معطلة" (الجدول الفرعي باء-9-1). وكانت نسبة تسعة في المائة من الأصول غير مستخدمة، أو مفقودة، أو مسروقة، أو معطلة ولكنها لا تزال موجودة في السجل. وفي المكتب القطري الآخر، كان ربع الأصول تقريبا غير مستخدم، أو مفقود، أو مسروق، أو معطل (الجدول الفرعي باء-9-2).

42- وتُظهر المقارنة ارتفاع عدد العناصر غير المستخدمة. ولم تتبع المكاتب القطرية نهجا موحدًا.

الجدول باء-9

ارتفاع عدد العناصر المعطلة وغير المستخدمة

تُظهر المقارنة بين حالة الأصول في مكتبين قطريين أن المكاتب القطرية لم تتبع نهجا موحدًا لتصنيف أصولها. وعلاوة على ذلك، أظهرت السجلات وجود عدد كبير من العناصر غير المستخدمة



الشكل: مراجع الحسابات الخارجي، المصدر: البرنامج، النظام العالمي لإدارة المعدات

- 43- سبق أن لاحظ مراجع الحسابات الخارجي في تقرير المراجعة لعام 2022 أن ما يصل إلى 40 في المائة من العناصر في البرنامج كانت مصنفة على أنها غير مستخدمة. وكانت جميع هذه العناصر قد قيدت كمصروفات أو استهلكت بالكامل. وأوصى مراجع الحسابات الخارجي بأن يعزز البرنامج عملية التصرف في الأصول الملموسة غير المستخدمة أو المعطلة أو القديمة وتحديد سبب ارتفاع نسبة الممتلكات والمنشآت والمعدات المستهلكة بالكامل. وذكر البرنامج أنه اتخذ إجراءات لتعزيز عملية التصرف في الأصول الملموسة. ومع ذلك، لا يرى مراجع الحسابات الخارجي أن التوصية قد نفذت.
- 44- وتؤكد نتائج زيارات المراجعة الميدانية لعام 2023 والأعداد الكبيرة من الأصول المستهلكة بالكامل، كما هو مبين في الجدول باء-8، ضرورة تحسين عملية التصرف في الأصول الملموسة وتنفيذ هذه التوصية.

العناصر المفقودة

- 45- لاحظ مراجع الحسابات الخارجي عدة حالات لعناصر "مفقودة". ففي مكتبين قطريين، كشفت عمليات الجرد المادي عن وجود عناصر "مفقودة" تعذرت تسويتها بالكامل. وفي أكثر من فترة واحدة، لم يلاحظ المكتبان القطريان وجود عناصر مفقودة. وبالإضافة إلى ذلك، نقلت المكاتب القطرية عناصر إلى شركاء متعاونين أو موظفين متعاونين. ونظرا إلى أنها لم تتبع الحائز الجديد، صنفت هذه العناصر على أنها مفقودة.
- 46- وكان مراجع الحسابات الخارجي قد أوصى بالفعل خلال زيارات المراجعة الميدانية في عام 2022 بأن يعزز البرنامج الضوابط لحماية معدات المكاتب القطرية والتأكيد على المكاتب القطرية بضرورة إجراء عمليات الجرد المادي والتسوية السنوية بطريقة كاملة ودقيقة. وفي ضوء لوحات المتابعة التي تم وضعها حديثا والمبادئ التوجيهية المحدثة، يرى مراجع الحسابات الخارجي أن التوصية ينبغي تنفيذها على مستوى المقر.
- 47- وتُظهر النتائج الأخيرة التي تم التوصل إليها خلال زيارات المراجعة الميدانية لعام 2023 أن المكاتب القطرية لا تزال بحاجة إلى تحسين تتبعها لمعدات المكاتب ومطابقتها وأن هناك حاجة إلى تكتيف استخدام هذه الأدوات الجديدة.

- 48- كشفت زيارات المراجعة التي قام بها مراجع الحسابات الخارجي في عام 2023 أنه ينبغي للمكاتب القطرية أن تحسّن دقة سجلات المعدات لديها، ولا سيما عملية التصرف فيها.
- 49- أصدر مراجع الحسابات الخارجي 6 توصيات تتناول إدارة الأصول.

د- الموارد البشرية

الوظائف الحاسمة المسندة إلى استشاريين

- 50- يُستعان بالاستشاريين لتقديم مشورة الخبراء في مجال متخصص غير متاح بسهولة في البرنامج. وفي بعض الأحيان، قد يُستعان بالاستشاريين أيضا لشغل وظائف الموظفين الفنيين الدوليين مؤقتا لمدة قصيرة. وأما الوظائف المطلوبة لفترات تتراوح بين متوسطة الأجل وطويلة الأجل (سنة واحدة أو أكثر في العادة)، والتي تعتبر حاسمة بالنسبة للبرنامج، والتي لها سلطة التوقيع أو الإصدار أو اتخاذ القرارات، و/أو التي تتعامل مع معلومات حساسة فيشغلها موظف.
- 51- وكان 133 موظفا من أصل 2 997 موظفا في المكاتب القطرية التي أجريت زيارات إليها يعملون بموجب عقود استشاريين.
- 52- ووجد مراجع الحسابات الخارجي أن أربعة مكاتب قطرية أسندت إلى استشاريين مسؤولية الإشراف أو المساءلة أو سلطة اتخاذ القرار. واستخدمت ثلاثة مكاتب قطرية استشاريين كرؤساء وحدات. ويتولى الاستشاريون في أحد المكاتب القطرية أداء وظائف حساسة.

عدم اتساق رقمنة ملفات الموظفين

- 53- تقع على المكاتب القطرية مسؤولية حفظ الملفات الخاصة بالموظفين المعيّنين محليا. وينبغي أن تتضمن ملفات الموظفين وثائق رسمية، مثل بيان التاريخ الشخصي ورسائل عرض التعيين وقبوله.
- 54- في زيارات المراجعة التي أجريت في عام 2023، وجد مراجع الحسابات الخارجي تباينا كبيرا في مراحل رقمنة ملفات الموظفين:

- بدأ أحد الكيانات في رقمنة ملفات الموظفين، لكنه لم يكمل سوى جزء صغير جدا من الوثائق؛
- انتهى كيانات من رقمنة ملفات الموظفين، ولكن المجلدات الرقمية لم تتبع هيكلًا موحدًا؛
- لم يبدأ كيانات بعد في رقمنة ملفات الموظفين.

- 55- وأشار مراجع الحسابات الخارجي في تقريره عن خدمات الدعم للسنة المنتهية في 31 ديسمبر/كانون الأول 2022، إلى أن المكاتب القطرية والمكاتب الإقليمية قد انتقلت من ملفات الموظفين المطبوعة (الورقية) إلى الملفات الإلكترونية. وبالنظر إلى أن المقر لم يقدم أي توجيهات، فقد وضعت المكاتب حولا من تلقاء نفسها. وأوصى مراجع الحسابات الخارجي بأن يضع البرنامج توجيهات أو تعليمات مؤسسية بشأن حفظ السجلات الإلكترونية لملفات الموظفين.
- 56- وذكر البرنامج أنه يعترف استخدام منصة Workday لإدارة رأس المال البشري لحفظ السجلات الإلكترونية الخاصة بملفات الموظفين. وكجزء من إجراءات المتابعة، سيستعرض مراجع الحسابات الخارجي ما إذا كانت المنصة الجديدة ستساعد على إدارة ملفات الموظفين بطريقة متنسقة وسليمة.

- 57- كشفت زيارات المراجعة التي قام بها مراجع الحسابات الخارجي في عام 2023 أن المكاتب القطرية استخدمت استشاريين لشغل وظائف حساسة رغم أن هذه الوظائف ينبغي أن يضطلع بها موظفون.
- 58- لم تقم الكيانات برقمنة ملفات موظفيها بعد.
- 59- أصدر مراجع الحسابات الخارجي 17 توصية تتناول إدارة الموارد البشرية في الكيانات.

هـ- تفويض السلطة المالية

60- عملاً بالمادة السابعة من النظام الأساسي، تناط بالمدير(ة) التنفيذي(ة) سلطة إدارة برامج البرنامج، ومشروعاته وأنشطته الأخرى وتنفيذها.

61- وقامت المديرية التنفيذية بتفويض السلطات إلى المديرين الإقليميين والقطريين الذين قاموا بالتفويض الفرعي للسلطات إلى موظفيهم. وينطوي على تفويض السلطة المساواة الكاملة عن جميع الإجراءات التي تنفذ استناداً إلى هذه السلطة.

62- وينبغي للمكاتب القطرية أن توثق السلطات المالية، مثل سلطات الموافقة والتصديق، في لوحة متابعة.

عدم توثيق تفويض السلطات المالية المفوضة بشكل موثوق

63- وفقاً للوحة المتابعة، سجلت المكاتب القطرية والمكاتب الإقليمية ما بين 18 و177 سلطة تفويض مالي فرعي كما هو مبين في الجدول باء-10.

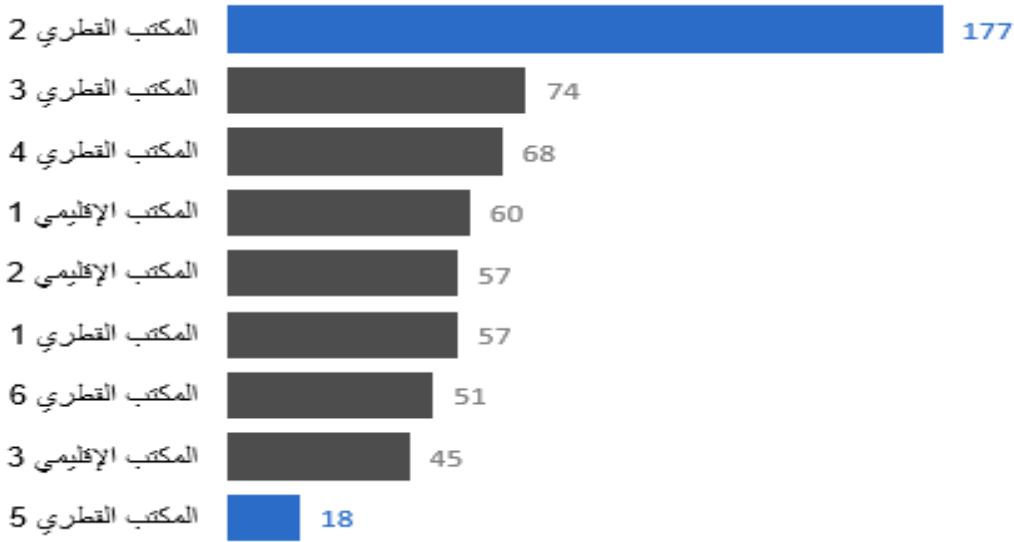
64- وفي خمسة كيانات، وجد مراجع الحسابات الخارجي أن البيانات المسجلة في لوحة المتابعة لم تكن دائماً صحيحة وكاملة. وكانت الكيانات لا تزال تستخدم مذكرات تفويض موقعة أو قوائم رصد داخلي مختلفة عن سجلات لوحة المتابعة.

65- ولم يتمكن مراجع الحسابات الخارجي من تحديد نمط لنطاق السلطات المفوضة. وتتطلب زيادة السلطات المفوضة وتوسيع نطاق المراقبة ورصداً ورقابة شاملين لضمان المساواة. ولا تدعم لوحة المتابعة غير الموثوقة وغير المكتملة متطلبات الرقابة والمساواة.

الجدول باء-10

فروق كبيرة بين أعداد السلطات المالية المفوضة

على مستوى الكيانات، يتراوح عدد السلطات المالية المفوضة بين 18 و177 سلطة



الشكل: مراجع الحسابات الخارجي، المصدر: مراجع الحسابات الخارجي، لوحة متابعة معلومات تفويض السلطة في ديسمبر/كانون الأول 2023.

66- وتمثل لوحة المتابعة المستودع الرسمي لقرار التفويض الفرعي. ولا يمكن للعملية الرقمية أن تفي بالغرض منها ما لم تطبق باتساق وما لم تكن التدابير الرقابية تضمن اكتمال البيانات ودقتها. ولا بد من تكوين صورة شاملة عن السلطات المالية المفوضة لكي تتمكن الإدارة من الإشراف على تفويضات السلطات ومراقبتها وتغييرها عند الاقتضاء.

67- كشفت زيارات المراجعة التي أجراها مراجع الحسابات الخارجي في عام 2023 أن الكيانات لم تستخدم لوحة متابعة معلومات تفويض السلطات المالية بشكل كافٍ لتسجيل السلطات وتتبعها ورصدها.

68- أصدر مراجع الحسابات الخارجي 13 توصية تتناول إدارة تفويض السلطات.

و- تكنولوجيا المعلومات

التخطيط للتعافي من الكوارث لا يزال غير كاف

- 69- تمثل إجراءات التعافي من الكوارث كجزء من الإدارة الشاملة لاستمرارية الأعمال قدرة الجهة المسؤولة عن تكنولوجيا المعلومات على مواصلة تقديم خدمات تكنولوجيا المعلومات الأساسية والدرجة زمنياً بمستويات مقبولة ومحددة مسبقاً أثناء الحوادث المعطلة و/أو بعد وقوعها. ولا بد من التعافي من الكوارث لضمان استمرارية العمليات على جميع المستويات التنظيمية - بل وأكثر من ذلك لأن البرنامج يعمل في كثير من الأحيان في بيئات متقلبة.
- 70- ولاحظ مراجع الحسابات الخارجي مواطن ضعف في التخطيط للتعافي من الكوارث في ستة كيانات. ووجد على وجه الخصوص ما يلي:

- لم يوقع المدير مسودة خطة للتعافي من الكوارث ولم يوافق عليها؛
- لا تغطي خطط التعافي من الكوارث جميع سيناريوهات الكوارث المحتملة وإجراءات التعافي ذات الصلة؛
- لم تقم الكيانات بتخطيط و/أو إجراء اختبارات لخطة التعافي من الكوارث.

71- ويبين الجدول باء-11 عدد الكيانات التي أظهرت مواطن ضعف في تخطيطها للاستجابة للحوادث المعطلة.

الجدول باء-11

عدم كفاية التخطيط للتعافي من الكوارث

أظهرت ستة كيانات مواطن ضعف في جوانب مختلفة من تخطيطها للتعافي من الكوارث.



الشكل: مراجع الحسابات الخارجي، المصدر: الخطابات الإدارية.

- 72- وكان مراجع الحسابات الخارجي قد لاحظ من قبل في التقرير الخاص بخدمات الدعم للسنة المنتهية في 31 ديسمبر/كانون الأول 2022 أن خطط التعافي من الكوارث متفاوتة من حيث الجودة والمحتوى. ولذلك، أوصى بأن يضع البرنامج مبادئ توجيهية جديدة ونموذج للتخطيط للتعافي من الكوارث. وذكر البرنامج أنه أصدر للمكاتب القطرية في أبريل/نيسان 2024 نموذجاً معبأً مسبقاً لخطة التعافي من الكوارث. ويعتزم مراجع الحسابات الخارجي متابعة هذه التوصية.

73- كشفت زيارات المراجعة التي قام بها مراجع الحسابات الخارجي أن المكاتب القطرية والمكاتب الإقليمية بحاجة إلى تحسين وثائقها وعملياتها الخاصة بمعالجة الحوادث المعطلة.

74- أصدر مراجع الحسابات الخارجي 12 توصية موجهة إلى الكيانات بشأن تكنولوجيا المعلومات.

نهاية التقرير

الملحق 1: حالة التوصيات السابقة

الرقم	مرجع التقرير	التوصية	رد الإدارة	تقييم مراجع الحسابات الخارجي	الحالة بعد التحقق		
					منقذة	قيد التنفيذ	غير منقذة
1	2022 المكتب القطري ألف الفقرة 20	يوصي مراجع الحسابات الخارجي بأن يعزز المكتب القطري وظيفته في مجال الرصد والتقييم، وأن يضمن فصل الواجبات على النحو المناسب بين هذه الوظيفة ووحدة البرامج، وأن يضمن التنسيق القائم على المخاطر لأنشطة الرصد الشاملة التي تقع ضمن اختصاصات وظيفة الرصد والتقييم. وينبغي للمكتب القطري أن ينظر في وضع آلية التعقيبات (الخط الساخن) كجزء من وظيفة الرصد والتقييم.	عزز المكتب القطري قدرته على الرصد والتقييم، بما يضمن الفصل السليم بين الواجبات، بتعيين موظفين إضافيين والتعاقد مع مقدمي خدمات خارجيين. ويعمل المكتب القطري على تعزيز قدرته في ما يتصل بآلية التعقيبات المجتمعية من خلال مقدم خدمات من القطاع الخاص واختبار الأدوات الرقمية المؤسسية. وتتبع آلية التعقيبات المجتمعية (الخط الساخن) وحدة الاستجابة للآزمات بسبب زيادة المساعدة الطارئة للوافدين السودانيين الجدد.	X	عين المكتب القطري موظفين جدد لوظيفة الرصد والتقييم وتعاقد مع مقدم خدمات خارجي لأنشطة الرصد عن بعد من أجل فصل أنشطة البرامج عن أنشطة الرصد. وتعتبر التوصية منقذة.	تجاوزتها الأحداث	
2	2022 المكتب القطري ألف الفقرة 28	يوصي مراجع الحسابات الخارجي بأن يعزز المكتب القطري عملية وضع الصيغة النهائية لإجراءات التشغيل الموحدة الخاصة بكل بلد في الوقت المناسب، وأن يكفل توقيعها من المدير القطري قبل بدء تنفيذ البرامج.	انتهى المكتب القطري من وضع الصيغة النهائية لإجراءات التشغيل الموحدة في مجالات المساعدة الغذائية العامة، والتحويلات القائمة على النقد، والاتفاقات على المستوى الميداني، وآليات التعقيبات، بموافقة المدير القطري.	X	وافق المدير القطري على مسودة إجراءات التشغيل الموحدة للمكتب القطري. وبالإضافة إلى ذلك، يستخدم المكتب القطري قائمة بإجراءات التشغيل الموحدة التي تبين، في جملة أمور، تاريخ الإصدار والحالة والتاريخ المتوقع للاستعراض المقبل. وتعتبر التوصية منقذة.		
3	2022 المكتب القطري ألف الفقرة 30	يوصي مراجع الحسابات الخارجي بأن يدرج المكتب القطري في إجراءات التشغيل الموحدة الخاصة بكل بلد تواريخ الاستعراض الإلزامية وتواريخ نفاذ لا لبس فيها وأن يتتبع وضع الصيغة النهائية والاستعراض في الوقت المناسب في صحيفة التتبع الخاصة به.	قام المكتب القطري بتحديث إجراءات التشغيل الموحدة بشأن "إجراءات التشغيل الموحدة الموضوعة محلياً" في البلد، والتي تتضمن حكماً ينص على تحديد تواريخ واضحة للبدء وإجراء عمليات استعراض منتظمة.	X	في يوليو/تموز 2023، وضع المكتب القطري إجراء تشغيلياً موحداً جديداً لضمان إجراء عمليات استعراض بانتظام وتتبع تاريخ الإصدار وتاريخ الاستعراض. وتعتبر التوصية منقذة.		
4	2022 المكتب القطري ألف الفقرة 35	يوصي مراجع الحسابات الخارجي بأن يقوم المكتب القطري بتحسين نظام الرقابة الداخلية عن طريق تنفيذ إجراء للتوقيع على المساهمات المتفاوض عليها محلياً التي لا تتفق مع نماذج الاتفاقات الموحدة.	وضع المكتب القطري الصيغة النهائية لإجراءات التشغيل الموحدة لإجراءات الموافقة في البلد بالنسبة لجميع المساهمات المتفاوض عليها محلياً.	X	في حين أن المكتب القطري وضع إجراء تشغيلياً موحداً، فإن المحتوى والعمليات غير واضحة. ولا تزال التوصية قيد التنفيذ.		

الرقم	مرجع التقرير	التوصية	رد الإدارة	تقييم مراجع الحسابات الخارجي	الحالة بعد التحقق		
					منفذة	قيد التنفيذ	غير منفذة
5	2022 المكتب القطري ألف الفقرة 44	يوصي مراجع الحسابات الخارجي بأن يقوم المكتب القطري بتنظيف سجله الخاص بالنظام العالمي لإدارة المعونات، وتسريع عملية التصرف في المعونات غير المستخدمة والمعطلة وتعزيز ضوابطه على المركبات المستأجرة داخليا من حيث الرسملة الصحيحة.	أجرى المكتب القطري تنقيحا لسجل النظام العالمي لإدارة المعونات وأصدر إجراءات تشغيل موحدة بشأن إدارة الأصول. وألغيت العناصر المفقودة التي لم يعثر عليها وكانت قد صدرت الموافقة على شطبها. وانتهى المكتب القطري من بيع العناصر الموصى بالتصرف فيها في توصية الجرد المادي لعام 2022.	تقييم مراجع الحسابات الخارجي	منفذة	قيد التنفيذ	غير منفذة
X				وضع المكتب القطري إجراء تشغيليا موحدا مفصلا وبدأ في تنظيف سجل النظام العالمي لإدارة المعونات. وزادت نسبة المعونات المستخدمة مقارنة بالمعونات غير المستخدمة زيادة كبيرة إلى 14/86 في عام 2023 مقابل 34/66 وقت إجراء المراجعة. وتعتبر التوصية منفذة.			
6	2022 المكتب القطري ألف الفقرة 50	يوصي مراجع الحسابات الخارجي بأن يضع المكتب القطري، بالتنسيق مع المقر والمكتب الإقليمي، خارطة طريق للتنفيذ تتضمن المراحل الرئيسية والجدول الزمني والتواريخ المقررة والمسؤوليات المحددة لتعزيز التنفيذ السريع لمنصة البرنامج الرقمية لمعلومات المستفيدين وإدارة التحويلات (سكوب).	طبق المكتب القطري منصة البرنامج الرقمية لمعلومات المستفيدين وإدارة التحويلات (سكوب) على أنشطة اللاجئين في البلد. ويتخذ المكتب القطري إجراءات ملموسة لتنفيذ منصة البرنامج الرقمية لمعلومات المستفيدين وإدارة التحويلات (سكوب) بالنسبة للشباطين المتبقين للتحويلات القائمة على النقد بالتعاون مع المكاتب الإقليمية والمقر. ويجري إعداد خارطة طريق للتنفيذ بدعم من المكتب الإقليمي، والجدول الزمني المتوقع للتنفيذ هي نهاية عام 2024 أو بداية الفصل الأول من عام 2025.	يستخدم المكتب القطري منصة البرنامج الرقمية لمعلومات المستفيدين وإدارة التحويلات (سكوب) في أنشطة اللاجئين وقدم خرائط طريق لتطبيق هذا النظام على أنشطة التغذية والوجبات المدرسية. وتعتبر التوصية منفذة.			
X				وفقا لسجل المخاطر في 31 أغسطس/أب 2023، زادت المخاطر المحددة من 9 إلى 22. وتشمل مجالات المخاطر الجديدة، على سبيل المثال، عدم كفاية التمويل والكوارث الطبيعية. وشارك المكتب الإقليمي في التحديث والاستعراض. وتعتبر التوصية منفذة.			
7	2022 المكتب القطري ألف الفقرة 59	يوصي مراجع الحسابات الخارجي بأن ينظر المكتب القطري في المخاطر الخاصة بكل بلد عند إنشاء سجل المخاطر القطري، وأن يجري استعراضا لمتابعة سجل المخاطر لكل بلد في منتصف العام تقريبا، وأن يتشاور مع المكتب الإقليمي قبل تقديم سجل المخاطر إلى المقر.	قام المكتب القطري بتحديث سجل المخاطر ليشمل المخاطر الخاصة بكل بلد، واستعرضته وحدة المخاطر والامتثال التابعة للمكتب الإقليمي قبل تقديمه إلى المقر. ويقوم المكتب القطري أيضا بتحديث سجل المخاطر ويستعرضه المكتب الإقليمي مرتين في السنة.				
X				أضاف المكتب القطري مزيدا من المعلومات إلى قائمة الموردين. ويلاحظ مراجع الحسابات الخارجي أن المعلومات الكاملة عن جميع الموردين ليست متاحة بعد. وينبغي للمكتب القطري أن يواصل العمل على تحسين القائمة. وتعتبر التوصية منفذة.			
8	2022 المكتب القطري ألف الفقرة 67	يوصي مراجع الحسابات الخارجي بأن يعزز المكتب القطري قائمة موردي السلع والخدمات عن طريق إدراج معلومات إضافية مثل تاريخ التسجيل في نظام تسجيل الموردين (In-Tend) ومعلومات عن المشاركة في المناقصات من أجل ضمان تحديث القائمة.	عزز المكتب القطري قائمة موردي السلع والخدمات وأضاف معلومات مثل تاريخ التسجيل في نظام In-tend ومعلومات عن المشاركة في المناقصات للباقيين الجدد اعتبارا من يوليو/تموز 2023.				

الرقم	مرجع التقرير	التوصية	رد الإدارة	تقييم مراجع الحسابات الخارجي	الحالة بعد التحقق		
					منفذة	قيد التنفيذ	غير منفذة
9	2022 المكتب القطري ألف الفقرة 74	يوصي مراجع الحسابات الخارجي بأن يقوم المكتب القطري بتحليل أوامر الشراء الصغيرة لتحديد خيارات توحيد الاحتياجات.	وانتهى المكتب القطري من تحليل أوامر الشراء الصغيرة وأظهرت النتائج تراجع استخدام أوامر الشراء الصغيرة بسبب توحيد خطة الشراء واستخدامها.	انخفض عدد أوامر الشراء الصغيرة وقيمتها في عام 2023 مقارنة بعام 2022 بينما زاد عدد أوامر الشراء وقيمتها. وتعتبر التوصية منفذة.	X	منفذة	تجاوزتها الأحداث
10	2022 المكتب القطري ألف الفقرة 81	يوصي مراجع الحسابات الخارجي بأن يستخدم المكتب القطري اصطلاح تسمية للوثائق المحفوظة في ملفات الموظفين الإلكترونية.	اتخذ المكتب القطري خطوات واضحة بشأن طريقة حفظ ملفات الموظفين الإلكترونية ووثق ذلك في مذكرة تنص على قواعد اصطلاح التسمية لأغراض حفظ سجلات الموظفين رقمياً.	وأنشأ المكتب القطري هيكلًا موحدًا لملفات الموظفين. ومع ذلك، لا يزال المكتب القطري بحاجة إلى تطبيق اصطلاح التسمية، أي تحديد أسماء ووثائق واضحة وموحدة تساعد على تحديد محتوى الوثائق. ولا تزال هذه التوصية قيد التنفيذ.	X	منفذة	تجاوزتها الأحداث
11	2022 المكتب القطري ألف الفقرة 83	يوصي مراجع الحسابات الخارجي بأن يخطط المكتب القطري لرقمنة الملفات المطبوعة الخاصة بالموظفين العاملين والموظفين المنتسبين.	انتهى المكتب القطري من رقمنة ملفات الموظفين العاملين والموظفين المنتسبين.	أكد المكتب القطري أن جميع الملفات المطبوعة الخاصة بالموظفين العاملين والموظفين المنتسبين قد أصبحت رقمية. وتعتبر التوصية منفذة.	X	منفذة	تجاوزتها الأحداث
12	2022 المكتب القطري ألف الفقرة 92	يوصي مراجع الحسابات الخارجي بأن يقوم المكتب القطري بتعيين موظفين عاملين بدلاً من الموظفين المنتسبين في الوظائف الإدارية مثل مناصب رؤساء الوحدات.	اضطلع المكتب القطري بعملية مواءمة تنظيمية بدعم من شعبة الموارد البشرية، أسفرت عما يلي: تعيين موظفين في وظائف إدارية، بما في ذلك تعيين رئيس للموارد البشرية والشؤون الإدارية؛ وإلغاء وظيفة مسؤول تحويل الأعمال؛ والإبقاء على موظف تكنولوجيا المعلومات والاتصالات معينا بموجب عقد خدمة، وجرى توثيق ذلك في مذكرة.	يستعين المكتب القطري بموظف يعمل رئيساً للوحدة التي كان يرأسها في السابق موظف منتسب وألغى وظيفة أخرى. غير أن المكتب القطري قرر الإبقاء على موظف منتسب كرئيس وحدة، في حين أوصت عملية المواءمة التنظيمية بتغيير نوع العقد. ولا تزال التوصية قيد التنفيذ.	X	منفذة	تجاوزتها الأحداث
13	2022 المكتب القطري ألف الفقرة 99	يوصي مراجع الحسابات الخارجي بأن يقوم المكتب القطري بتحليل سوق توريد الوقود لتحديد خياراته في ما يتعلق بإمدادات الوقود في المستقبل.	وأجرى المكتب القطري دراسة استقصائية للسوق وأوصى بالمتضي قداما في منح إعفاء بدلا من طرح مناقصة. ينشأ ذلك عن العراقل التي تفرضها لوائح تنظيم السوق، مما يشير إلى أنه لن تكون هناك فائدة من طرح مناقصة.	يشجع مراجع الحسابات الخارجي المكتب القطري على تحليل السوق بانتظام. وتعتبر التوصية منفذة.	X	منفذة	تجاوزتها الأحداث

الرقم	مرجع التقرير	التوصية	رد الإدارة	تقييم مراجع الحسابات الخارجي	الحالة بعد التحقق				
					منفذة	قيد التنفيذ	غير منفذة		
14	2020 المكتب القطري ألف	يوصي مراجع الحسابات الخارجي بتوقع جميع عواقب انتقال المكتب إلى المجمع الجديد الذي خططت له الحكومة، بما في ذلك تقييم التكاليف والوفورات والتخطيط لعمليات النقل.	سيُنقل المكتب القطري إلى المبنى الجديد الذي تعتمده حكومة البلاد تقديمه لمكتب البرنامج في عام 2024، وسيكون إيجاره مجاناً خلال السنوات الخمس عشرة الأولى. ووضع المكتب القطري خطة بشأن الانتقال إلى المجمع الجديد حيث تم تقييم الجوانب الرئيسية.	قرر المكتب القطري الانتقال إلى المجمع الجديد في عام 2024. وذكر المكتب القطري أنه سيستأجر المبنى الجديد لمدة 15 عاماً مجاناً. وتعتبر التوصية منفذة.	X	منفذة	قيد التنفيذ	غير منفذة	تجاوزتها الأحداث
15	2020 المكتب القطري ألف	يوصي مراجع الحسابات الخارجي بمواءمة الخطة الاستراتيجية القطرية المقبلة في الوقت المناسب مع إطار شراكة الأمم المتحدة من أجل التنمية.	وضع المكتب القطري الخطة الاستراتيجية القطرية الجديدة التي تغطي الفترة من يوليو/تموز 2023 إلى يونيو/حزيران 2028 والتي تتماشى مع الإطار الجديد لشراكة الأمم المتحدة من أجل التنمية.	صدر كل من الخطة الاستراتيجية القطرية وإطار شراكة الأمم المتحدة من أجل التنمية في عام 2023. وتعتبر التوصية منفذة.	X	منفذة	قيد التنفيذ	غير منفذة	تجاوزتها الأحداث
16	2020 المكتب القطري ألف	يوصي مراجع الحسابات الخارجي بتوجيه مزيد من الاهتمام للجوانب الرسمية لإبرام الاتفاقات على المستوى الميداني، مثل التوقيع في الوقت المناسب.	أعد المكتب القطري آلية تشغيل موحدة لإدارة الاتفاقات على المستوى الميداني تتضمن بنداً بشأن توقيع الشرك المتعاون وتحميل الاتفاقات الموقعة على المستوى الميداني كوثائق داعمة للإنشاء في شبكة البرنامج ونظامه العالمي للمعلومات (نظام WINGS). وحرص المكتب القطري على توقيع الشركاء على اتفاقيات المستوى الميداني لعام 2022.	في حين أن المكتب القطري وضع إجراء تشغيلياً موحداً، فإن المحتوى والعمليات غير واضحة. ولا تزال التوصية قيد التنفيذ.	X	منفذة	قيد التنفيذ	غير منفذة	تجاوزتها الأحداث
17	2022 المكتب القطري باء الفقرة 19	يوصي مراجع الحسابات الخارجي بأن ينظر المكتب القطري في إنشاء أداة رصد إلكترونية لزيادة كفاءة فريق الرصد الميداني وفعاليتيه.	قام المكتب القطري بتحديث أداة الرصد الإلكتروني (السجل) في يناير/كانون الثاني 2023، وعقدت أول جلسة توجيهية لموظفي البرنامج في فبراير/شباط 2023. وطبقت جميع التعديلات اللازمة في السجل، بما في ذلك تحديث المتلقين للإشعارات عن طريق البريد الإلكتروني (مثل تذاكر السفر وتقارير الرصد اليومية). وصدر تقرير تحليلي عن أنشطة السجل للفترة من يناير/كانون الثاني إلى مايو/أيار 2023، واستبدل لاحقاً بلوحة متابعة آلية تستخدم حالياً لإجراء تحليلات مباشرة لبيانات السجل. وفي عام 2022، قام المكتب القطري باستعراض وتحديث إجراءات التشغيل الموحدة/دليل مستخدم السجل لضمان توثيق أنشطة الرصد والنتائج ورصدها وتصعيدها في الوقت المناسب.	قام المكتب القطري بتحديث أداة الرصد الإلكتروني الإلكتروني. وتعتبر التوصية منفذة.	X	منفذة	قيد التنفيذ	غير منفذة	تجاوزتها الأحداث

الرقم	مرجع التقرير	التوصية	رد الإدارة	تقييم مراجع الحسابات الخارجي	الحالة بعد التحقق			
					منقذة	قيد التنفيذ	غير منقذة	
18	2022 المكتب القطري بآء الفقرة 29	يوصي مراجع الحسابات الخارجي بأن يسجل المكتب القطري جميع البيانات ذات الصلة بعقود الموظفين العاملين والموظفين المنتسبين بصورة منتسفة، في كل من ملفات الموظفين وفي نظام WINGS واستخدام رموز الملفات لتسجيل وثائق ملفات الموظفين في السجل الإلكتروني.	أنجز المكتب القطري مشروع الإيداع الإلكتروني عن طريق رقمنة جميع الملفات ووضع نظام ترميز. وبالإضافة إلى ذلك، وضع نموذج قائمة مرجعية لوثائق الملفات الإلكترونية مع دليل الترميز لاستخدامه لكل ملف، وبيانات رئيسية لملفات التوظيف مع ترميز لكل ورقة، وبيانات رئيسية لقائمة مرجعية للملفات الإلكترونية الخاصة بالموظفين. وسيضمن ذلك عملية ترميز ورقمنة متسقة لجميع الملفات بشكل مستمر. ويقوم المساعد للموارد البشرية بتجهيز الإجراءات المتعلقة بالموارد البشرية ويوافق عليها موظف الموارد البشرية، وتقدم الوثائق المدعومة إلكترونياً برمز مرجعية.	قام المكتب القطري برقمنة جميع ملفات الموظفين وبدأ باستخدام نظام ترميز. وبالإضافة إلى ذلك، وضع المكتب القطري دليلاً لترميز وثائق الإيداع الإلكتروني. وتعتبر التوصية منقذة.	X	منقذة	قيد التنفيذ	غير منقذة
19	2022 المكتب القطري بآء الفقرة 41	يوصي مراجع الحسابات الخارجي بأن يتبع المكتب القطري شروط إطار التوظيف ودليل الموارد البشرية في البرنامج وأن يضمن قيام الموظفين وليس الاستشاريين بشغل الوظائف ذات المهام الرئيسية وقصر استخدام الاستشاريين على الخدمات المؤقتة المحددة المدة أو الحالات التي بحاجة إلى خبرة محددة.	استعرض المكتب القطري بطريقة منهجية الوظائف لتقييم احتياجاته من الموظفين المعيّنين لفترات محددة/الاستشاريين وفقاً لدليل الموارد البشرية وإطار التوظيف في البرنامج. اتخذ المكتب القطري تدابير وأنشأ وشغل أربع وظائف من الفئة الفنية الدولية كان يشغلها استشاريون في السابق وألغى وظيفة واحدة. وبالإضافة إلى ذلك، حوّلت وظيفتان أخريان إلى وظيفتين وطنيتين مع وجود موظفين في مكانهما بالفعل، وألغيت بعض الوظائف الاستشارية. وخضعت الوظائف المتبقية لاستعراض نقدي واعتُبرت صالحة لتلبية احتياجات المكتب القطري القصيرة الأجل والمحددة وتتفق مع إطار التوظيف ودليل الموارد البشرية في البرنامج.	أجرى المكتب القطري استعراضاً للوظائف التي يشغلها استشاريون، وشغل بعضها بموظفين بعقود محددة المدة وألغى وظيفة واحدة. ولا تزال وحدة واحدة فقط يرأسها استشاري كدبير انتقالي. وينبغي أن يستعرض المكتب القطري هذه الوظيفة في الوقت المناسب. وتعتبر التوصية منقذة.	X	منقذة	قيد التنفيذ	غير منقذة
20	2022 المكتب القطري بآء الفقرة 51	يوصي مراجع الحسابات الخارجي بأن ينقح المكتب القطري تعليماته المتعلقة بإدارة العقود وأن يدرج جميع الخطوات والعمليات الإلزامية ثم يعيد إصدارها كإجراء تشغيلي موحد.	نقح المكتب القطري تعليماته المتعلقة بإدارة العقود وأصدر إجراء تشغيلياً موحداً بشأن توريد العقود وإجراءات الرقابة في 21 مارس/آذار 2024. وتتضمن إجراءات التشغيل الموحدة جميع الأنشطة الإلزامية بما في ذلك الخطوات والمسؤوليات ووسائل التحقق المستخدمة لتقديم الطلبات ومراقبة وتسجيل استخدام العقود من خلال البطاقات الإلكترونية في نظام إدارة الأسطول.	أصدر المكتب القطري إجراء تشغيلياً موحداً شاملاً بشأن توريد العقود وإجراءات المراقبة في مارس/آذار 2024. وتعتبر التوصية منقذة.	X	منقذة	قيد التنفيذ	غير منقذة

الرقم	مرجع التقرير	التوصية	رد الإدارة	تقييم مراجع الحسابات الخارجي	الحالة بعد التحقق				
					منفذة	قيد التنفيذ	غير منفذة	تجاوزتها الأحداث	
21	2022 المكتب القطري بآء الفقرة 63	يوصي مراجع الحسابات الخارجي بأن يوضح المكتب القطري ويزيل عدم الاتساق بين نظام إدارة الأسطول وقاعدة بيانات الموردين.	يجري المكتب القطري حالياً مطابقة شهرية بين نظام إدارة الأسطول ونظام الوقود الخاص بالموردين، واكتشفت تناقضات بسبب التضارب الطفيف في أسعار صرف العملات أو الأرقام العشرية. وبينما يجري المكتب القطري بالفعل مطابقة الوقود شهرياً، أصبحت إجراءات المطابقة تشكل جزءاً رسمياً من إجراءات توريد الوقود وإجراءات الرقابة الصادرة في 21 مارس/أذار 2024.	تقييم مراجع الحسابات الخارجي	X	منفذة	قيد التنفيذ	غير منفذة	تجاوزتها الأحداث
22	2022 المكتب القطري بآء الفقرة 65	يوصي مراجع الحسابات الخارجي بأن يستكشف المكتب القطري خيارات لتقليل الفواصل الإعلامية بين الموقع الإلكتروني للمورد ونظام إدارة الأسطول.	ينسق المكتب القطري مع مركز الأسطول في المقر بشأن التقدم المحرز في العمل الحالي الذي يضطلع به من أجل نظام إدارة الأسطول. وقد استعان مركز الأسطول بمقدم خدمات خارجي، وهو أيضاً مورد لنظام إدارة الوقود، لأتمتة نقل البيانات من قاعدة بيانات المورد مباشرة إلى نظام إدارة الأسطول، وبالتالي تحسين جودة البيانات. وتم الانتهاء من المرحلة الأولى من المشروع في مارس/أذار 2024، مع التركيز على تقييم متطلبات العمل وتحديثها لتعزيز وحدة الوقود. ومن المتوقع أن تكتمل المرحلة الثانية التي تشمل تطوير وحدة الوقود بحلول سبتمبر/أيلول 2024. وسيواصل البرنامج رصد التقدم المحرز في تنفيذ هذه التوصية والإبلاغ عنه على المستوى المؤسسي من خلال التوصية الواردة في الفقرة 65 من استعراض مراجع الحسابات الخارجي لإدارة الوقود ضمن اختصاصات شعبة الخدمات الإدارية وشعبة سلسلة الإمداد.	بالنظر إلى أن المقر يعمل على إيجاد حل لأتمتة نقل البيانات من قاعدة بيانات المورد مباشرة إلى نظام إدارة الأسطول، فإن التوصية تعتبر قد تجاوزتها الأحداث.	X	منفذة	قيد التنفيذ	غير منفذة	تجاوزتها الأحداث

الرقم	مرجع التقرير	التوصية	رد الإدارة	تقييم مراجع الحسابات الخارجي	الحالة بعد التحقق		
					منقذة	قيد التنفيذ	غير منقذة
23	2022 المكتب القطري بآء الفقرة 67	يوصي مراجع الحسابات الخارجي بأن ينشئ المكتب القطري آليات مراقبة إضافية لاستعراض مدى معقولية استهلاك الوقود.	اتخذ المكتب القطري تدابير مختلفة لمراقبة استهلاك الوقود ورصده. وباتت هذه التدابير بالإضافة إلى الضوابط الجديدة الأخرى تشكل جزءاً لا يتجزأ من إجراءات التشغيل الموحدة لتوريد الوقود وإجراءات الرقابة الصادرة في 21 مارس/أذار 2024 للإبلاغ عن استهلاك الوقود ورصد مؤشرات الأداء الرئيسية لتقييم مدى معقولية استخدام الوقود. وعلاوة على ذلك، نظم المكتب القطري دورات تدريبية وحلقات عمل لسائقي المركبات من أجل تحسين قدراتهم (مثل عقد دورة تدريبية بشأن استراتيجية التشخيص، ودورة في الخدمات التقنية، وبرنامج بعنوان "أعتر بأن أكون سائقاً في البرنامج"). ويعكف المكتب القطري حالياً على إعداد خطة لعدة دورات تدريبية تقنية مخصصة للسائقين خلال عام 2024. وتاريخ التنفيذ هو 31 ديسمبر/كانون الأول 2024.	X	في حين أن تقرير مؤشرات الأداء الرئيسية يسلط الضوء على بيانات غير عادية، لا تزال عواقب الحالات الشاذة غير واضحة. ولم تنفذ حتى الآن تدابير التدريب المقررة. ولا تزال التوصية قيد التنفيذ.		
24	2022 المكتب القطري بآء 77	يوصي مراجع الحسابات الخارجي بأن يعيد المكتب القطري صياغة خطة التعافي من الكوارث واستمرارية الأعمال وإزالة حالات الازدواجية في الخطة.	استعرض المكتب القطري خطة التعافي من الكوارث واستمرارية الأعمال وأعاد صياغتها في الفصل الأول من عام 2024 بما يتماشى مع المبادئ التوجيهية المؤسسية الحالية وبالتشاور مع خبراء المقر.	X	أعاد المكتب القطري صياغة خطته للتعافي من الكوارث واستمرارية الأعمال، وأزال الازدواجية واستكمل الصورة العامة عن النظم وإجراءات استعادة القدرة على العمل، ونشر الخطة في أبريل/نيسان 2024. وتعتبر التوصية منقذة.		
25	2022 المكتب القطري بآء الفقرة 79	يوصي مراجع الحسابات الخارجي بأن يجري المكتب القطري اختبار الإجهاد لخطة التعافي من الكوارث واستمرارية الأعمال في الوقت المناسب.	أجرى المكتب القطري اختبارات الإجهاد بشكل منهجي كجزء من خطة التعافي من الكوارث التي صدرت مؤخراً. ووضعت أيضاً خطة لعام 2024.	X	أجرى المكتب القطري اختبارات إجهاد متكررة وقدم نتائج الاختبارات. وتعتبر التوصية منقذة.		
26	2022 المكتب القطري بآء الفقرة 81	يوصي مراجع الحسابات الخارجي بأن يدرج المكتب القطري جميع السيناريوهات المتعلقة بالمخاطر المحددة وأسماء موظفي الطوارئ والموظفين الأساسيين الضروريين.	أدرج المكتب القطري سيناريوهات في خطة التعافي من الكوارث وأدرج في الوثيقة قوائم موظفي الطوارئ والموظفين الأساسيين.	X	تشمل خطة التعافي من الكوارث جميع السيناريوهات المتعلقة بالمخاطر المحددة وقوائم بأسماء موظفي الطوارئ والموظفين الأساسيين الضروريين. وتعتبر التوصية منقذة.		

الرقم	مرجع التقرير	التوصية	رد الإدارة	تقييم مراجع الحسابات الخارجي	الحالة بعد التحقق				
					منفذة	قيد التنفيذ	غير منفذة		
27	2022 المكتب القطري بآء الفقرة 93	يوصي مراجع الحسابات الخارجي بأن يضع المكتب القطري معايير إبلاغ موحدة في مكاتب المساعدة في مخيمي الأزرق والزعترى.	طبق المكتب القطري نظام تسجيل الشكاوى في نهاية عام 2022. تم تجميع جميع الشكاوى الواردة من خلال مركز الاتصال ومكاتب المساعدة وموقع فيسبوك في نظام واحد لتسجيل الشكاوى مع معايير موحدة للإبلاغ، وفقا لمصفوفة المبادئ التوجيهية لآلية الشكاوى والتعقيبات. ويصدر تقرير آلية تعقيبات مركزية شهريا ويشمل جميع المصادر.	تقديم مراجع الحسابات الخارجي	X	منفذة	قيد التنفيذ	غير منفذة	تجاوزتها الأحداث
28	2022 المكتب القطري بآء الفقرة 95	يوصي مراجع الحسابات الخارجي بأن يطبق المكتب القطري نظام تسجيل الشكاوى في مكاتب المساعدة في مخيمي الأزرق والزعترى.	في أكتوبر/تشرين الأول 2022، نفذ المكتب القطري نظام تسجيل الشكاوى والتعقيبات في مكاتب المساعدة الشريكة في مخيمي الأزرق والزعترى. وأجري تدريب أثناء العمل لجميع موظفي مكاتب المساعدة، ونشرت إجراءات التشغيل الموحدة المحدث لآلية التعقيبات ومصفوفة المبادئ التوجيهية بشأن وصف المشاكل للرجوع إليها.	تقديم مراجع الحسابات الخارجي	X	منفذة	قيد التنفيذ	غير منفذة	تجاوزتها الأحداث
29	2022 المكتب القطري بآء الفقرة 97	يوصي مراجع الحسابات الخارجي بأن يفحص المكتب القطري طلبات المستفيدين بهدف تحديد المسائل المتكررة والمنهجية وإعداد استجابات منسقة لها.	يقوم المكتب القطري برصد ومعالجة المسائل التي يطررها السكان المتضررون يوميا، وحلها مع أصحاب المصلحة المعنيين في مختلف المحافل، مثل الاجتماعات التشغيلية، وبطاقات تسجيل الشكاوى وما إلى ذلك، ويوثق النتائج كل شهر في التقرير الشهري لآلية التعقيبات. يتضمن التقرير تحليلا للاتجاهات على مدار الأشهر من جميع القنوات التي ترصد المسائل المتكررة والمنهجية ويدعم التخطيط التشغيلي والاستراتيجية لآلية التعقيبات والوحدات الأخرى. ويحدد إجراء التشغيل الموحد بوضوح الأدوار والمسؤوليات لمدير آلية التعقيبات والموظفين الآخرين المعنيين، بما في ذلك إطلاع المستفيدين على آخر المستجدات للانتهاء من العملية. وتقدم الردود إلى المستفيدين من خلال منصات متعددة - مكالمات الخط الساخن، وفيسبوك، والرسائل الإلكترونية، وما إلى ذلك، تبعا لطبيعة المشكلة. وتقدم إلى رئيس البرنامج وأصحاب المصلحة الآخرين في المكتب القطري لمحة عامة عن آخر المستجدات بشأن المكالمات الواردة وبطاقات تسجيل الشكاوى وتحليلات فيسبوك. وتسهل هذه المنصات تصعيد بطاقات تسجيل الشكاوى التي لم يتم حلها، وحل المسائل المشتركة بين الوظائف والهيكليات التي تؤثر على المستفيدين.	تقديم مراجع الحسابات الخارجي	X	منفذة	قيد التنفيذ	غير منفذة	تجاوزتها الأحداث

الرقم	مرجع التقرير	التوصية	رد الإدارة	تقييم مراجع الحسابات الخارجي	الحالة بعد التحقق		
					منفذة	قيد التنفيذ	غير منفذة
30	2022 المكتب القطري بآء	يوصي مراجع الحسابات الخارجي بأن يواصل المكتب القطري عقد اجتماعات مع الدولة المضيفة لتوثيق شروط المساهمة.	وفقا للاتفاق المبرم بين البرنامج والحكومة المضيفة، يقوم المكتب القطري بإبلاغ الحكومة بانتظام على خطط خفض المساعدات وإعادة توجيه المستفيدين بسبب نقص التمويل والصدمات الوطنية. وتعيق البيئة الحالية المناقشات بشأن المساهمة النقدية للحكومة المضيفة، والتي لم تحدد في الاتفاق الأساسي. ويقر المكتب القطري بالدعم العيني الكبير المقدم من الحكومة المضيفة للعمليات داخل البلد وغزة. وعلى الرغم من النقص المحتمل في التمويل في عام 2024، يلتزم المكتب القطري بدعم البرنامج في فلسطين بممر جديد لاستكمال الممر المصري لغزة.	الهدف من التوصية هو أن يجتمع المكتب القطري بانتظام مع الدولة المضيفة ويتبع شروط اتفاقية الاستضافة. وذكر المكتب القطري أنه يتواصل مع الحكومة بانتظام، ولكنه لم يقدم أي دليل على ذلك. ولا تزال التوصية قيد التنفيذ.	X	تجاوزتها الأحداث	
31	2022 المكتب القطري جيم الفقرة 97	يوصي مراجع الحسابات الخارجي بأن يقوم المكتب القطري بتتبع تكاليف البرامج المطورة داخليا وتسجيلها.	عزز المكتب القطري عملية تتبع تكاليف البرامج المطورة داخليا وتسجيلها، واستعرض جميع التكاليف مشيرا إلى أن أيا منها لم يصل إلى عتبة الأصول القابلة للرسملة.	يحيط مراجع الحسابات الخارجي علما بتعزيز تتبع تكاليف التطوير وتسجيلها. وتعتبر التوصية منفذة.	X	تجاوزتها الأحداث	
32	2022 المكتب القطري جيم الفقرة 22	ويوصي مراجع الحسابات الخارجي بأن يتصرف المكتب القطري في الأصول المسجلة كملكيات ومنشآت ومعدات عندما لا يتوقع تحقيق منافع اقتصادية أو إمكانات خدمية في المستقبل، وأن يقوم بإجراءات التحقق المادي بطريقة تحدد هذه الأصول.	انتهى المكتب القطري من عملية الجرد المادي للأصول ومطابقتها في نوفمبر/تشرين الثاني 2023، وحصل على موافقة المجلس المحلي لحصر الممتلكات على التصرف في الأصول غير المستخدمة. وستنفذ عملية التصرف من خلال مزاد علني أو بيع في موعد لا يتجاوز يوليو/تموز 2024.	بدأ المكتب القطري إجراءات تحديد الأصول التي لا يتوقع أن تكون لها فوائد اقتصادية أو إمكانات خدمية متوقعة في المستقبل والتصرف فيها. غير أن عملية التصرف لم تكتمل بعد. وبناء على ذلك فإن التوصية لا تزال قيد التنفيذ.	X	تجاوزتها الأحداث	
33	2022 المكتب القطري جيم الفقرة 23	ويوصي مراجع الحسابات الخارجي بأن يقوم المكتب القطري بتحليل ما إذا كان يمكن تقليص غرف التخزين الخارجية في حالة اقتصرها على تخزين الأصول التي لا قيمة لها.	اعتبارا من 1 يناير/كانون الثاني 2024، أوقف المكتب القطري العمل باتفاق تأجير مساحة التخزين الخارجية، بعد استعراض الأصول غير المستخدمة والتصرف فيها.	قلص المكتب القطري غرف التخزين الخارجية. وتعتبر التوصية منفذة.	X	تجاوزتها الأحداث	
34	2022 المكتب القطري جيم الفقرة 27	يوصي مراجع الحسابات الخارجي بأن يواصل المكتب القطري استعراض البيانات الواردة في النظام العالمي لإدارة المعدات والمتابعة مع المقر لضمان دقة البيانات.	يتحقق المكتب القطري روتينيا من حالات التناقض عند إصدار تقارير الأصول لضمان دقة البيانات على النحو الأمثل.	استعرض المكتب القطري النظام العالمي لإدارة المعدات من حيث دقة البيانات، ويعتزم إجراء عمليات تحقق منتظمة. وتعتبر التوصية منفذة.	X	تجاوزتها الأحداث	

الرقم	مرجع التقرير	التوصية	رد الإدارة	تقييم مراجع الحسابات الخارجي	الحالة بعد التحقق		
					منفذة	قيد التنفيذ	غير منفذة
35	2022 المكتب القطري جيم الفقرة 35	يوصي مراجع الحسابات الخارجي بأن يستعرض المكتب القطري بانتظام قائمة مورديه وأن يتأكد من أن بيانات الموردين محدثة وكاملة.	يستعرض المكتب القطري بانتظام قائمة مورديه ويحدثها، وهي وثيقة حية يتم تحديثها يوميا. وذكر المكتب القطري أنه قام بتحديث المعلومات المتعلقة بالموردين المسجلين في نظام WINGS.	يلاحظ مراجع الحسابات الخارجي أن القائمة لا تزال غير مكتملة، وأن معلومات مثل الوثائق القانونية ناقصة في بعض الأحيان. وتستخدم القائمة كأساس لدعوة الموردين إلى المناقصات. ولذلك، من الضروري استيفاء الحد الأدنى من المتطلبات. وعلاوة على ذلك، لم يقدم المكتب القطري معلومات عن عمليات الاستعراض التي يجريها. ولا تزال التوصية قيد التنفيذ.	X		
36	2022 المكتب القطري جيم الفقرة 41	يوصي مراجع الحسابات الخارجي بأن يضع المكتب القطري مواصفات تقنية مستدامة للمناقصات المقبلة ويطلبها.	يطبق المكتب القطري الشراء المستدام في جميع المناقصات المنطبقة، وترد المواصفات في وثائق التماس العطاءات وفي المبادئ التوجيهية.	قدم المكتب القطري عينة من المناقصات المطروحة بمواصفات مستدامة. وتعتبر التوصية منفذة.	X		
37	2022 المكتب القطري جيم الفقرة 47	يوصي مراجع الحسابات الخارجي بأن يتبع المكتب القطري باستمرار هيكل لحفظ ملفات الموظفين الرقمية وأن يضمن أن تكون جميع الوثائق ذات الصلة مودعة بشكل كامل ومحدثة.	أنشأ المكتب القطري هيكل جديد لإيداع الملفات يطبق على جميع الموظفين.	أنشأ المكتب القطري هيكل جديد لإيداع الملفات. وتعتبر التوصية منفذة.	X		
38	2022 المكتب القطري جيم الفقرة 56	يوصي مراجع الحسابات الخارجي بأن يعين المكتب القطري موظفين لشغل الوظائف الإدارية مثل وظائف رؤساء الوحدات بدلا من الموظفين المنتسبين.	أنشأ المكتب القطري وظائف ثابتة للمناصب الرئيسية من خلال عملية إعادة الموازنة التنظيمية التي جرى الانتهاء منها. ويعين جميع رؤساء الوحدات تقريبا بعقود محددة المدة ويشرفون على الوظائف الوطنية الأساسية. وسيرأس وحدة التعاون التقني موظف دولي معين بعقد محدد المدة بحلول أكتوبر/تشرين الأول 2024. وسيظل منصب رئيس وحدة سلسلة الإمداد يشغله استشاري دولي. ستقوم الإدارة الجديدة باستعراض هيكل الملاك الوظيفي وستأخذ القرارات المستقبلية في الاعتبار، مع إيلاء المراعاة أيضا لقيود التمويل.	يقر مراجع الحسابات الخارجي بأن معظم رؤساء الوحدات يحملون عقودا محددة المدة. وبما أن بعض الوحدات لا يزال يرأسها استشاريون، فإن التوصية لا تزال قيد التنفيذ.	X		
39	2022 المكتب القطري جيم الفقرة 57	يوصي مراجع الحسابات الخارجي بأن يضمن المكتب القطري تطابق البيانات الرئيسية للموارد البشرية في نظام WINGS مع الوثائق الأساسية.	استعرض المكتب القطري البيانات الرئيسية الواردة في نظام WINGS وقام بمواءمتها مع الوثائق الأساسية.	استعرض المكتب القطري البيانات وصححها. وتعتبر التوصية منفذة.	X		

الرقم	مرجع التقرير	التوصية	رد الإدارة	تقييم مراجع الحسابات الخارجي	الحالة بعد التحقق		
					منقذة	قيد التنفيذ	غير منقذة
40	2022 المكتب القطري جيم الفقرة 64	يوصي مراجع الحسابات الخارجي بأن يقوم المكتب القطري بتحليل طلبه على المركبات، مع مراعاة الكيلومترات المقطوعة لكل مركبة، من أجل تحقيق المستوى الأمثل لأسطوله.	حلل المكتب القطري طلبه على المركبات وطلب إيضاحاً لطلبه لتحسين الأسطول، ولكنها أجلت بسبب إحالة الأولويات إلى النزاعات الناشئة. وشرع المكتب القطري بإخراج المركبات التي بلغت نهاية عمرها الافتراضي من الخدمة. ويزعم المكتب القطري تنفيذ التوصية بحلول ديسمبر/كانون الأول 2024.	لا يزال المكتب القطري في طور تحسين أسطوله. ولا تزال التوصية قيد التنفيذ.	X		
41	2022 المكتب القطري جيم الفقرة 75	يوصي مراجع الحسابات الخارجي بأن يعيد المكتب القطري صياغة خطته للتعافي من الكوارث لتشمل سيناريوهات مفصلة للكوارث، وإجراءات التعافي واستعادة القدرة على العمل، ووصفاً لموردي الشبكة، وكذلك الاعتماد على مقدمي الخدمات الخارجيين.	قام المكتب القطري بمراجعة خطة التعافي من الكوارث التي وافق عليها المدير القطري في أبريل/نيسان 2024.	أعاد المكتب القطري صياغة خطته للتعافي من الكوارث وأدرج المعلومات الناقصة. وتعتبر التوصية منقذة.	X		
42	2022 المكتب القطري جيم الفقرة 76	يوصي مراجع الحسابات الخارجي بأن يحتفظ المكتب القطري بخطة التعافي من الكوارث واختبارها بشكل دوري.	اختبر المكتب القطري خطة التعامل مع الكوارث والتعافي منها في أبريل/نيسان 2024 ويعتزم إجراء اختبارات دورية مرتين في السنة.	اختبر المكتب القطري خطة التعامل مع الكوارث والتعافي منها في أبريل/نيسان 2024 ويعتزم إجراء اختبارات دورية. وتعتبر التوصية منقذة.	X		
43	2022 المكتب القطري واو الفقرة 20	يوصي مراجع الحسابات الخارجي بأن يستعرض المكتب القطري عملية تخطيط ملاك الموظفين للحد من الانحرافات في الميزانية.	استعرض المكتب القطري عملية تخطيط ملاك الموظفين في محاولة للحد من الانحرافات في الميزانية وأنجز تحليل تكاليف الموظفين ومواعمتها.	أجرى المكتب القطري تحليلاً لميزانية تكاليف الموظفين مقابل التكاليف الفعلية لعامي 2023 و2024 لتقييم دقة ميزانيته. وتعتبر التوصية منقذة.	X		
44	2022 المكتب القطري واو الفقرة 21	يوصي مراجع الحسابات الخارجي بأن يضمن المكتب القطري إدراج تكاليف الموظفين في حسابات دفتر الأستاذ العام الصحيحة لضمان إجراء تحليلات سليمة للانحرافات في الخطة مقابل الانحرافات الفعلية.	يؤكد المكتب القطري أن تكاليف الموظفين تُدرج تلقائياً بواسطة نظام Quantum في حساب دفتر الأستاذ العام الصحيح.	يدرج المكتب القطري تكاليف الموظفين في حساب دفتر الأستاذ العام الصحيح. وتعتبر التوصية منقذة.	X		
45	2022 المكتب القطري واو الفقرة 27	يوصي مراجع الحسابات الخارجي بأن يستعرض المكتب القطري العملية الداخلية المتبعة في إدراج صحيفة قيودات الخدمة وضمان الامتثال للمبادئ التوجيهية والإجراءات الخاصة بالبرنامج.	استعرض المكتب القطري عملية إدراج صحيفة قيودات الخدمة لضمان الامتثال للمبادئ التوجيهية للبرنامج وعملياته. ويقعد المكتب القطري اجتماعاً أسبوعياً لرصد البنود المفتوحة، وتستعرض الوحدات الطالبة جميع أوامر الشراء المفتوحة كل شهر لإدراج صحيفة قيودات الخدمة.	عزز المكتب القطري عملية إدراج صحيفة قيودات الخدمة وفقاً لإجراءات التشغيل الموحدة الواردة في هذه الوثيقة. وبالإضافة إلى ذلك، يجتمع المكتب القطري دورياً لرصد البنود المفتوحة. وتعتبر التوصية منقذة.	X		

الرقم	مرجع التقرير	التوصية	رد الإدارة	تقييم مراجع الحسابات الخارجي	الحالة بعد التحقق				
					منفذة	قيد التنفيذ	غير منفذة		
46	2022 المكتب القطري واو الفقرة 38	يوصي مراجع الحسابات الخارجي بأن يعدل المكتب القطري إجراءاته التشغيلية الموحدة بشأن برامج الوجبات المدرسية.	قام المكتب القطري بتحديث إجراءات التشغيل الموحدة لبرنامج الوجبات المدرسية بالمنتجات المحلية.	تقديم مراجع الحسابات الخارجي	X	منفذة	قيد التنفيذ	غير منفذة	تجاوزتها الأحداث
47	2022 المكتب القطري واو الفقرة 39	يوصي مراجع الحسابات الخارجي بأن يفرض المكتب القطري ضوابط لمنع تجاوز ميزانية مذكرات التفاهم من دون توثيق الأسباب أو تحديث مذكرة التفاهم.	وضع المكتب القطري ضوابط لجميع مذكرات التفاهم التي وضعتها المكاتب القطرية من خلال إعداد صحيفة لتتبع مذكرات التفاهم يتم تحديثها بانتظام.	تقديم مراجع الحسابات الخارجي	X	منفذة	قيد التنفيذ	غير منفذة	تجاوزتها الأحداث
48	2022 المكتب القطري واو الفقرة 48	يوصي مراجع الحسابات الخارجي بأن يطابق المكتب القطري بانتظام بين نفقات الوقود في نظام WINGS وبيانات تكلفة الوقود في نظام إدارة الأسطول.	بدأ المكتب القطري في 20 فبراير/شباط 2024 في استخدام التطبيق الخاص بالوقود " Fleet Wave Driver Advanced". وتتصل الأداة المؤسسية المؤتمتة اتصالاً مباشراً بنظام إدارة الأسطول، ويتم تبسيط بيانات تكلفة الوقود، وتجرى المطابقة بانتظام. وحددت الخطوات في مسودة إجراءات التشغيل الموحدة الخاصة بإدارة الوقود.	تقديم مراجع الحسابات الخارجي	X	منفذة	قيد التنفيذ	غير منفذة	تجاوزتها الأحداث
49	2022 المكتب القطري واو الفقرة 49	يوصي مراجع الحسابات الخارجي بأن يقوم المكتب القطري بتحليل كيفية تقليل الفواصل الإعلامية وكيفية قيد بيانات فواتير الوقود آلياً في نظام إدارة الأسطول.	ينسق المكتب القطري مع مركز الأسطول في المقر بشأن التقدم المحرز في العمل الحالي الذي يضطلع به من أجل نظام إدارة الأسطول. وقد استعان مركز الأسطول بمقدم خدمات خارجي، وهو أيضاً مورد لنظام إدارة الوقود، لأنتمتة نقل البيانات من قاعدة بيانات المورد مباشرة إلى نظام إدارة الأسطول، وبالتالي تحسين جودة البيانات. وتم الانتهاء من المرحلة الأولى من المشروع في مارس/آذار 2024، مع التركيز على تقييم متطلبات العمل وتحديثها لتعزيز وحدة الوقود. ومن المتوقع أن تكتمل المرحلة الثانية التي تشمل تطوير وحدة الوقود بحلول سبتمبر/أيلول 2024. وسيواصل البرنامج رصد التقدم المحرز في تنفيذ هذه التوصية والإبلاغ عنه على المستوى المؤسسي من خلال التوصية الواردة في الفقرة 65 من استعراض مراجع الحسابات الخارجي لإدارة الوقود ضمن اختصاصات شعبة الخدمات الإدارية وشعبة سلسلة الإمداد.	تقديم مراجع الحسابات الخارجي	X	منفذة	قيد التنفيذ	غير منفذة	تجاوزتها الأحداث
50	2022 المكتب القطري واو الفقرة 50	يوصي مراجع الحسابات الخارجي بأن يقوم المكتب القطري بتحديث إجراءات التشغيل الموحدة F/2017/001 للمكتب القطري "واو" في ما يتعلق بإدخال بيانات الوقود في نظام إدارة الأسطول، والمطابقة	وقام المكتب القطري بتحديث إجراءات التشغيل الموحدة لإدارة الوقود في البرنامج من حيث قيد بيانات الوقود في نظام إدارة الأسطول، والمطابقة مع نظام WINGS، وأنشطة الرصد.	تقديم مراجع الحسابات الخارجي	X	منفذة	قيد التنفيذ	غير منفذة	تجاوزتها الأحداث

الرقم	مرجع التقرير	التوصية	رد الإدارة	تقييم مراجع الحسابات الخارجي	الحالة بعد التحقق		
					منقذة	قيد التنفيذ	غير منقذة
		بين نظام إدارة الأسطول/نظام WINGS وأنشطة رصد بيانات الوقود.					تجاوزتها الأحداث
51	2022 المكتب القطري دال 19	يوصي مراجع الحسابات الخارجي بأن ينشئ المكتب القطري آلية لاستعراض إجراءات التشغيل الموحدة.	أنشأ المكتب القطري لجنة لاستعراض إجراءات التشغيل الموحدة وأكمل استعراض إجراءات التشغيل الموحدة القائمة. ونظم المكتب القطري حلقة عمل لتقديم التوجيه لجميع جهات الاتصال المعنية بإجراءات التشغيل الموحدة في ما يتعلق بالحاجة إلى توحيد إجراءات التشغيل الموحدة والانتقال إلى النموذج المؤسسي وفقاً لتعميم المدير التنفيذي (OED2015/011).	X	في ربيع عام 2024، استعرض المكتب القطري إجراءات التشغيل الموحدة الحالية وعقد حلقة عمل لتوحيد الإجراءات. وتعتبر التوصية منقذة.		
52	2022 المكتب القطري دال الفقرة 28	ويوصي مراجع الحسابات الخارجي بأن يواصل المكتب القطري تعاونه مع وكالات الأمم المتحدة الأخرى في البلد لتحقيق عملية موحدة لاسترداد ضريبة القيمة المضافة.	يواصل المكتب القطري العمل مع وكالات الأمم المتحدة الأخرى التي تجتمع بانتظام مع وزارة المالية لضمان استرداد ضريبة القيمة المضافة بانتظام. وفي عام 2023، تلقى المكتب القطري مبلغاً إجمالياً قدره 1 407 719.15 مليون دولار أمريكي يتعلق بمطالبات معينة لضريبة القيمة المضافة لعام 2023، علماً بأن الحكومة لا تسدد المبالغ وفق تسلسل شهري.	X	تلقى المكتب القطري مع منظمة الأغذية والزراعة استرداد ضريبة القيمة المضافة من وزارة المالية على أساس سنوي، وآخرها لعام 2023. وتعتبر التوصية منقذة.		
53	2022 المكتب القطري دال الفقرة 36	يوصي مراجع الحسابات الخارجي بأن يستعرض المكتب القطري اتفاقات الشراكة بهدف تقليل عدد التعديلات القصيرة الأجل وعدد الاختيارات المباشرة للشركاء.	أنشأ المكتب القطري فرقة عمل متعددة الوظائف لاستعراض عملية الاتفاقات على المستوى الميداني لاستعراض العمليات وتحديد الاختناقات واقتراح الحلول. تم تطوير أداة تتبع الاتفاقات على المستوى الميداني ويجري تحديث إجراءات التشغيل الموحدة ذات الصلة. يخطط المكتب القطري لتنفيذ التوصية بحلول 30 سبتمبر/أيلول 2024.	X	يحيط مراجع الحسابات الخارجي علماً بالخطوات المتخذة. وبالنظر إلى أن المكتب القطري لم يستعرض العمليات والاتفاقات على المستوى الميداني حتى الآن، لا تزال التوصية قيد التنفيذ.		
54	2022 المكتب القطري دال الفقرة 42	ويوصي مراجع الحسابات الخارجي بأن يواصل المكتب القطري جهوده لتنظيف قائمة الموردين، وتصحيح القوائم غير الصحيحة، وحذف أسماء البائعين الذين لم يقدموا المعلومات المطلوبة.	قام المكتب القطري بتنظيف قائمة الموردين الذين لديهم وثائق نظيفة وأنهى عملية إعادة التحقق من البائعين بالموافقة على 709 بائعين لديهم وثائق نظيفة في إطار لجنة إدارة البائعين في يوليو/تموز 2023. ويمثل تسجيل البائعين عملية مستمرة، وتضم قائمة البائعين لدى المكتب القطري حالياً 1 028 بائعاً. ويمكن أن تؤكد لجان إدارة البائعين المتتالية بعد ذلك مجموع عدد البائعين في القائمة حالياً.	X	قام المكتب القطري في عام 2023 بتنظيف قوائم موردي التحويلات القائمة على النقد، ومشتريات الأغذية والسلع والخدمات. وواصلت إجراء عمليات الاستعراض في عام 2024. وتعتبر التوصية منقذة.		

الرقم	مرجع التقرير	التوصية	رد الإدارة	تقييم مراجع الحسابات الخارجي	الحالة بعد التحقق		
					منفذة	قيد التنفيذ	غير منفذة
55	2022 المكتب القطري دال الفقرة 48	يوصي مراجع الحسابات الخارجي بأن يقوم المكتب القطري بوضع ونشر مواصفات واضحة بشأن طلب تقديم العطاءات ومعايير يتم على أساسها تقييم نجاحهم/إخفاقهم في الوفاء بتلك المواصفات.	يضمن المكتب القطري أن تتضمن وثائق طلب تقديم العطاءات مواصفات واضحة للسلع ونطاق العمل المتعلق بالخدمات قبل الشروع في عملية الشراء، وعلاوة على ذلك، يتم اختيار بائعي التجزئة الذي يقدمون خدمات التحويلات القائمة على النقد باستخدام منصة التعاقد مع بائعي التجزئة التي أطلقت في عام 2023 وتتولى لجنة إدارة البائعين فحص بائعي التجزئة.	تقديم المكتب القطري أمثلة على طلبات تقديم العطاءات. وتعتبر التوصية منفذة.	X	منفذة	تجاوزتها الأحداث
56	2022 المكتب القطري دال الفقرة 55	يوصي مراجع الحسابات الخارجي بأن يقوم المكتب القطري بتحليل أوامر الشراء الصغيرة لديه لتحديد خيارات توحيد المتطلبات.	وقام المكتب القطري بتحليل أوامر الشراء الصغيرة وأعد خطة الشراء السنوية في بداية كل عام، وأجرى عملية ضمان لأوامر الشراء الجزئية كل ثلاثة أشهر. وأبرم المكتب القطري أكثر من 35 اتفاقاً طويل الأجل لشراء سلع وخدمات مختلفة.	لا يبين التحليل المجالات التي حدد فيها المكتب القطري خيارات للتوحيد. وعلاوة على ذلك، فإنه لا يغطي سوى الأشهر الستة الأولى من السنوات المعنية. ولا تزال التوصية قيد التنفيذ.	X	منفذة	تجاوزتها الأحداث
57	2022 المكتب القطري دال الفقرة 56	يوصي مراجع الحسابات الخارجي بأن يسعى المكتب القطري إلى تلقي ما لا يقل عن ثلاثة عروض أسعار تفي بالمتطلبات قبل إصدار أمر الشراء الصغير. وإذا تعذر ذلك، ينبغي إرفاق مذكرة بالملف لتبرير ذلك.	سعى المكتب القطري إلى تعزيز عملية أوامر الشراء الصغيرة، وقدم الترتيب لأكثر من 70 زميلاً على قواعد وإجراءات الشراء الأساسية في عام 2022، بما في ذلك تقديم تدريب في الموقع لمنسقي أوامر الشراء الصغيرة. وشارك المكتب القطري أيضاً في إجراءات التشغيل الموحدة لاستخدام أوامر الشراء الصغيرة في نوفمبر/تشرين الثاني 2022. وبالإضافة إلى ذلك، قدم المكتب الإقليمي ذات الصلة تدريباً تذكيرياً لجميع منسقي أوامر الشراء الصغيرة في أبريل/نيسان 2024.	استعرض مراجع الحسابات الخارجي عينة من أوامر الشراء الصغيرة ولاحظ أن المكتب الإقليمي حقق شرط تلقي ثلاثة عروض أسعار على الأقل في معظم الحالات. وتعتبر التوصية منفذة.	X	منفذة	تجاوزتها الأحداث
58	2022 المكتب القطري دال الفقرة 62	يوصي مراجع الحسابات الخارجي بأن يسجل المكتب القطري جميع البيانات ذات الصلة في المجلد الفرعي المناسب لملفات الموظفين الإلكترونية؛ ويستخدم في الملفات الإلكترونية تسميات للملفات تشير إلى محتواها.	قام فريق الموارد البشرية برقمنة جميع الوثائق المتصلة بالموظفين وتقسيمها إلى مجلدات فرعية وفقاً للتوصيات. وبالإضافة إلى ذلك، أجرى المكتب القطري استعراضاً شاملاً لنظام إيداع الملفات ووضع إجراءات تشغيل موحدة جديدة، ستقدم إلى المدير القطري للموافقة عليها، لضمان الاتساق وزيادة تعزيز عملياته. ويعتزم المكتب القطري تنفيذ التوصية بحلول أغسطس/آب 2024.	يؤكد المكتب القطري على تعزيز ملفات الموظفين الإلكترونية. ولا تزال التوصية قيد التنفيذ.	X	منفذة	تجاوزتها الأحداث

الرقم	مرجع التقرير	التوصية	رد الإدارة	تقييم مراجع الحسابات الخارجي	الحالة بعد التحقق		
					منفذة	قيد التنفيذ	غير منفذة
59	2022 المكتب القطري دال الفقرة 72	يوصي مراجع الحسابات الخارجي بأن يواصل المكتب القطري تسوية الوظائف وفقا للاحتياجات من الموظفين وشروط إطار التوظيف.	بدأ المكتب القطري استعراضا للموامة التنظيمية في وقت سابق من هذا العام بهدف موامة الخطة الاستراتيجية القطرية مع هيكل المكتب القطري. تم الانتهاء من الاستعراض في أبريل/نيسان 2024 ومن المتوقع أن يؤدي إلى تغيير عقود/درجات/مستويات 94 وظيفة عندما يكتمل التنفيذ. وسيجري تأجيل بعض التغييرات الموصى بها بسبب السياق الحالي الناجم عن قيود التمويل.	تقييم مراجع الحسابات الخارجي	منفذة	قيد التنفيذ	غير منفذة
60	2022 المكتب القطري دال الفقرة 81	يوصي مراجع الحسابات الخارجي بأن يستعرض المكتب القطري وربما ينقح عملياته لإدخال البيانات في نظام إدارة الأسطول لضمان صحة واكتمال القیودات. وعلى وجه الخصوص، ينبغي للمكتب القطري أن يبت في كيفية رصد وتسجيل استخدامه للدرجات الآلية واستهلاكها للوقود.	استعرض المكتب القطري عملياته. ويستخدم السائقون تطبيق الهاتف المحمول الخاص بالمركبات، ويتحقق مركز تنسيق نظام إدارة الأسطول من صحة ذلك مع الإبقاء على عملية يدوية للدرجات الآلية. وقد قدم المكتب القطري دورات تدريبية لجهات الاتصال المعنية بنظام إدارة الأسطول ويعمل حاليا مع مراقبي المكاتب الفرعية بشأن التدابير التخفيفية.	تقييم مراجع الحسابات الخارجي	منفذة	قيد التنفيذ	غير منفذة
61	2022 المكتب القطري دال الفقرة 82	يوصي مراجع الحسابات الخارجي بأن يضمن المكتب القطري الموافقة على أوامر الشراء قبل شراء الوقود.	أبرم المكتب القطري اتفاقا جديدا طويل الأجل وأصدر أوامر شراء لشراء الوقود. ويقوم المكتب القطري أيضا برصد عمليات إصدار أوامر الشراء. ويعكف المكتب القطري أيضا على تعزيز إجراءاته لضمان تسجيل الائتمانات المالية في الوقت المناسب قبل استخدام الخدمات وتجنب هذا التداخل.	تقييم مراجع الحسابات الخارجي	منفذة	قيد التنفيذ	غير منفذة
62	2022 المكتب القطري هاء الفقرة 21	يوصي مراجع الحسابات الخارجي بأن يضع المكتب القطري ضوابط داخلية لضمان تسجيل المعاملات المالية وفقا للنظام المالي.	عزز المكتب القطري الضوابط الداخلية لكفالة التسجيل الدقيق للمعاملات المالية، واستعرض المعاملات من المرحلة الأولية لإعداد طلبات الشراء إلى المرحلة النهائية. ويقوم المكتب القطري بتدريب جميع وحدات الإنفاق على المعايير المحاسبية الدولية للقطاع العام مرتين في السنة. وقام المكتب القطري أيضا بتصحيح الأخطاء في تسجيل نفقات الشركاء المتعاونين ومعاملات ضريبة القيمة المضافة.	تقييم مراجع الحسابات الخارجي	منفذة	قيد التنفيذ	غير منفذة

الرقم	مرجع التقرير	التوصية	رد الإدارة	تقييم مراجع الحسابات الخارجي	الحالة بعد التحقق		
					منقذة	قيد التنفيذ	غير منقذة
63	2022 المكتب القطري هاء الفقرة 27	يوصي مراجع الحسابات الخارجي بأن يقوم المكتب القطري بإبلاغ المقر بأن الموافقة على البيع مطلوبة لتجنب تلف المركبات والخسائر المالية عند بيع المركبات التي خرجت من الخدمة.	أجرى المكتب القطري، بدعم من المقر والمجلس المحلي لحصر الممتلكات، عملية التصرف في المركبات في يونيو/حزيران 2023 ومن المقرر إجراء عملية تصريف أخرى في الفصل الثاني من عام 2024.	أجرى المكتب القطري مزيداً للمركبات. ويلاحظ مراجع الحسابات الخارجي أن عملية الموافقة على التصرف في المركبات لا تزال طويلة. وتعتبر التوصية منقذة.	X		تجاوزتها الأحداث
64	2022 المكتب القطري هاء الفقرة 38	يوصي مراجع الحسابات الخارجي بأن يقدم المكتب القطري مبررات قوية عند منح إعفاء من إجراء تنافسي.	يقدم المكتب القطري مبررات قوية بشأن جميع الإعفاءات بعد إخطار جميع وحدات الإنفاق بمطلب تقديم مبررات قوية وموثقة جيداً وفقاً للقواعد واللوائح المؤسسية. وقد أصدر المكتب القطري تذكيراً لوحدات الإنفاق لضمان الامتثال باستمرار لهذا الشرط.	قدم المكتب القطري مذكرات كأمثلة. وتعتبر التوصية منقذة.	X		
65	2022 المكتب القطري هاء الفقرة 50	ويوصي مراجع الحسابات الخارجي بأن ينقح المكتب القطري إجراءات التشغيل الموحدة لإدارة الوقود.	أنشأ المكتب القطري إجراءات التشغيل الموحدة لإدارة الوقود ووضعها في صيغتها النهائية لمراعاة العملية الحالية ولتحديث بيانات نظام إدارة الأسطول، ويتم تحديثها سنوياً.	قدم المكتب القطري إجراءات التشغيل الموحدة الموافق عليها لإدارة الوقود. وتعتبر التوصية منقذة.	X		
66	2022 المكتب القطري هاء الفقرة 51	يوصي مراجع الحسابات الخارجي بأن يعدل المكتب القطري قيودات البيانات في نظام إدارة الأسطول وأن يضع ضوابط داخلية لضمان صحة البيانات وسلامتها.	عدل المكتب القطري قيودات البيانات في نظام إدارة الأسطول ووضع ضوابط داخلية لضمان صحة البيانات وسلامتها. وتتم مطابقة جميع بيانات الوقود في تقرير نظام إدارة الأسطول مع تقرير المورد، ويستعرضها وبقوعها مدير الأسطول والموظف المسؤول عن النظم الإدارية، ويتولى مدير الأسطول التحقق من صحتها.	استعرض المكتب القطري قيودات البيانات في نظام إدارة الأسطول وقام بمطابقتها. وتعتبر التوصية منقذة.	X		
67	2022 المكتب القطري هاء الفقرة 56	يوصي مراجع الحسابات الخارجي بأن يقوم المكتب القطري بوقف تشغيل نظام المحفوظات الإلكترونية والانتقال إلى حل مؤسسي.	قام المكتب القطري بإيقاف تشغيل نظام المحفوظات الإلكترونية في التطبيق المؤسسي الخاص بالبرنامج وفصله من البنية التحتية للشبكة القطرية للبرنامج اعتباراً من 1 ديسمبر/كانون الأول 2022.	قام المكتب القطري بإيقاف تشغيل نظام المحفوظات الإلكترونية، وفصل الخادوم عن الشبكة، وتخزين البيانات ذات الصلة في منصة SharePoint. وتعتبر التوصية منقذة.	X		
68	2022 المكتب القطري هاء الفقرة 63	ويوصي مراجع الحسابات الخارجي بأن يعيد المكتب القطري صياغة خطته للتعافي من الكوارث، وتحديثها باستمرار، وإجراء اختبارات منتظمة للإجهاد.	أعاد المكتب القطري صياغة خطة التعافي من الكوارث في مجال تكنولوجيا المعلومات لتكون متوافقة مع المعيار الدولي ISO 27001. وتنتج خطة التعافي من الكوارث واستمرارية الأعمال دورياً كلما حدث أي تغيير، وبعد أي ثغرة تحدد أثناء اختبار الإجهاد لضمان فعاليتها وتحديد الثغرات أثناء الاختبار لتوثيقها ومعالجتها لاحقاً.	قام المكتب القطري بتحديث خطته للتعافي من الكوارث في يناير/كانون الثاني 2023. ويشجع مراجع الحسابات الخارجي المكتب القطري على استعراض الخطة بانتظام. وتعتبر التوصية منقذة.	X		

الرقم	مرجع التقرير	التوصية	رد الإدارة	تقييم مراجع الحسابات الخارجي	الحالة بعد التحقق				
					منفذة	قيد التنفيذ	غير منفذة		
69	2022 المكتب القطري هاء الفقرة 80	ويوصي مراجع الحسابات الخارجي بأن ينقل المكتب القطري مجموعة أدوات تكنولوجيا المعلومات في حالات الطوارئ إلى موقع معروف جيداً، وأن يضع عليها علامات تبين أنها معدات طوارئ وأن يضمن أن تكون كاملة وسليمة وفي حالة جيدة وفقاً لخطة التعافي من الكوارث.	نقل المكتب القطري مجموعة أدوات تكنولوجيا المعلومات إلى موقع مركزي معروف جيداً ويحمل الموقع علامة مبيّنة. وتُختبر المعدات الموجودة في مجموعة أدوات الطوارئ بانتظام وفقاً لخطة التعافي من الكوارث واستمرارية الأعمال.	يُرد في التذييل زاي لخطة التعافي من الكوارث قائمة بإمدادات الطوارئ. وقدم المكتب القطري عرضاً إيضاحياً بشأن تخزين إمدادات الطوارئ. وتعتبر التوصية منفذة.	X	منفذة	قيد التنفيذ	غير منفذة	تجاوزتها الأحداث
70	2022 المكتب القطري هاء الفقرة 81	يوصي مراجع الحسابات الخارجي بأن يحتفظ المكتب القطري بخزانات الوقود في المولدين ممثلين دائماً.	يضمن المكتب القطري صيانة خزانات الوقود للمولدين وإبقاءها ممتلئة دائماً. ويحتفظ بها في منطقة مظلمة في أماكن وقوف السيارات حيث توجد المولدات أيضاً.	قدم المكتب القطري أدلة تؤكد أن خزانات المولدات قد ملئت بالوقود. وتعتبر التوصية منفذة.	X	منفذة	قيد التنفيذ	غير منفذة	تجاوزتها الأحداث
71	2022 المكتب القطري هاء الفقرة 82	يوصي مراجع الحسابات الخارجي بأن يوفر المكتب القطري قائمة بالموظفين المصرح لهم بالدخول عند مدخل مركز البيانات، وتركيب مقياس حرارة يتم التحكم فيه عن بُعد، ومصباح إضافي وكذلك مظفأة حريق وإزالة المواد القابلة للاشتعال.	قام المكتب القطري بطباعة قائمة الموظفين المصرح لهم بالدخول إلى مركز البيانات ووضع علامات على باب مركز البيانات. وقام أيضاً بتركيب مصباح إضافي في مركز البيانات ومقياس حرارة لإرسال تنبيهات عندما تتجاوز درجة الحرارة الحد الأدنى المحدد بأثنتين وعشرين درجة مئوية. كما وضع المكتب القطري مظفأة حريق داخل مركز البيانات.	قام المكتب القطري بتركيب أجهزة إطفاء الحريق ومقياس حرارة وقدم قائمة بالموظفين المأذون لهم. وتعتبر التوصية منفذة.	X	منفذة	قيد التنفيذ	غير منفذة	تجاوزتها الأحداث
72	2022 المكتب القطري زاي الفقرة 24	ويوصي مراجع الحسابات الخارجي بأن يعزز المكتب القطري الضوابط الداخلية لحماية الأصول والمخزونات وكفالة أن تؤدي عمليات الجرد المادي والمطابقة السنوية إلى مطابقة كاملة ودقيقة لجميع الأصول والمخزونات.	عزز المكتب القطري الضوابط الداخلية من خلال تركيب نظام المراقبة الأمنية ومراقبة الدخول. وبالإضافة إلى ذلك، أجريت عمليات الجرد والمطابقة السنوية للأصول والمطابقة لعام 2023 بنجاح، وضمنت اكتمال دقة عمليات الجرد والمطابقة السنوية للأصول في الوقت المناسب.	انتهى المكتب القطري في نوفمبر/تشرين الثاني 2023 من إجراء الجرد المادي السنوي وشرع في اتخاذ إجراءات بشأن الأصول التي لم تتم مطابقتها. وقدم المكتب القطري أيضاً أدلة تؤكد اتخاذ تدابير لحماية الأصول. وتعتبر التوصية منفذة.	X	منفذة	قيد التنفيذ	غير منفذة	تجاوزتها الأحداث
73	2022 المكتب القطري زاي الفقرة 33	ويوصي مراجع الحسابات الخارجي بأن يعزز المكتب القطري الضوابط الداخلية لتفادي الحاجة إلى إصدار أوامر شراء بأثر رجعي.	أجرى المكتب القطري تحليلاً وجرداً للمشتريات التي تتم بأثر رجعي، وسيؤدي هذا الجهد إلى تعزيز الضوابط الداخلية وتجنب الحاجة إلى إصدار أوامر شراء بأثر رجعي. ويقوم المكتب القطري أيضاً بحملات توعية للموظفين لتجنب العمليات التي تتم بأثر رجعي.	يحيط مراجع الحسابات الخارجي علماً بالتدابير الموصوفة. وبالنظر إلى أن المكتب القطري لم يقدم نتائج التحليل والتدابير التصحيحية، لا تزال التوصية قيد التنفيذ.	X	منفذة	قيد التنفيذ	غير منفذة	تجاوزتها الأحداث

الرقم	مرجع التقرير	التوصية	رد الإدارة	تقييم مراجع الحسابات الخارجي	الحالة بعد التحقق		
					منقذة	قيد التنفيذ	غير منقذة
74	2022 المكتب القطري زاي الفقرة 40	يوصي مراجع الحسابات الخارجي بأن يقوم المكتب القطري بتعيين وتدريب جهات اتصال منوابة معنية بأوامر الشراء الصغيرة وفقاً لتعميم المدير التنفيذي OED 2022/005؛ وأن ينظر في تنفيذ إجراءات تشغيل موحدة بشأن أوامر الشراء الصغيرة.	قام المكتب القطري بتعيين وتدريب جهات اتصال منوابة معنية بأوامر الشراء الصغيرة. ويجري العمل على وضع إجراءات التشغيل الموحدة في صيغتها النهائية. ويعتزم المكتب القطري تنفيذ التوصية بحلول 15 يوليو/تموز 2024.	تقييم مراجع الحسابات الخارجي	X	منقذة	تجاوزتها الأحداث
75	2022 المكتب القطري زاي الفقرة 48	ويوصي مراجع الحسابات الخارجي بأن يمثل المكتب القطري لدليل شراء السلع والخدمات في البرنامج وأن يقيم أداء البائعين الذي يحملون عقوداً متعددة السنوات لتوريد سلع وخدمات مرة واحدة في السنة على الأقل.	امتثالاً لدليل شراء السلع والخدمات، انتهى المكتب القطري من تقييم مورد خدمات الأمن الوقائي في العامين التاليين، يوليو/تموز 2023 ويونيو/حزيران 2024، وهو البائع الوحيد الذي أبرم معه المكتب القطري عقوداً متعددة السنوات.	تقييم مراجع الحسابات الخارجي	X	منقذة	تجاوزتها الأحداث
76	2022 المكتب القطري زاي الفقرة 57	ويوصي مراجع الحسابات الخارجي بأن يعيد المكتب القطري صياغة خطته للتعافي من الكوارث، وتحديثها باستمرار، وإجراء اختبارات منتظمة للإجهاد.	تتكف إدارة المكتب القطري على إجراء الاستعراض النهائي لخطة التعافي من الكوارث بعد إعادة صياغتها. وسيجري المكتب القطري اختبارات إجهاد عند الموافقة عليها. ويعتزم المكتب القطري تنفيذ التوصية بحلول 30 سبتمبر/أيلول 2024.	تقييم مراجع الحسابات الخارجي	X	منقذة	تجاوزتها الأحداث
77	2022 المكتب القطري زاي الفقرة 87	يوصي مراجع الحسابات الخارجي بأن يضع المكتب القطري قائمة بالموظفين المصرح لهم بالوصول إلى مركز بياناته الجديد في المبنى الجديد وتركيب مقياس حرارة يتم التحكم فيه عن بعد.	أصدر المكتب القطري قائمة بالموظفين المصرح لهم بالدخول إلى مركز البيانات الجديد وقام بتركيب أجهزة قياس الحرارة التي يتم التحكم فيها عن بُعد بنجاح.	تقييم مراجع الحسابات الخارجي	X	منقذة	تجاوزتها الأحداث
78	2022 المكتب الإقليمي باء 18	يوصي مراجع الحسابات الخارجي بأن يضع المكتب الإقليمي إجراء لاستعراض إجراءاته التشغيلية الموحدة.	نقح المكتب الإقليمي الإجراءات الخاص بإجراءات التشغيل الموحدة الذي تم بموجبه استعراض جميع إجراءات التشغيل الموحدة في القائمة الرئيسية للمكتب الإقليمي التي مضى عليها خمس سنوات أو أكثر لتحديد مدى ملاءمتها. وجرى تحديث إجراءات التشغيل الموحدة التي لا تزال مناسبة، وألغيت الإجراءات التي لم تعد مناسبة.	تقييم مراجع الحسابات الخارجي	X	منقذة	تجاوزتها الأحداث
79	2022 المكتب الإقليمي باء الفقرة 27	يوصي مراجع الحسابات الخارجي بأن يقوم المكتب الإقليمي بتنظيف سجل النظام العالمي لإدارة المعدات والتعجيل بالتصرف في المعدات غير المستخدمة والمعلقة.	انتهى المكتب الإقليمي من عمليتين لتنظيف البيانات المتعلقة في معظمها بمعدات تكنولوجيا المعلومات والتصرف في الأصول غير المستخدمة من خلال طرق مختلفة للتصرف فيها.	تقييم مراجع الحسابات الخارجي	X	منقذة	تجاوزتها الأحداث

الرقم	مرجع التقرير	التوصية	رد الإدارة	تقييم مراجع الحسابات الخارجي	الحالة بعد التحقق			
					منفذة	قيد التنفيذ	غير منفذة	
80	2022 المكتب الإقليمي بآء الفقرة 36	يوصي مراجع الحسابات الخارجي بأن يحلل المكتب الإقليمي سبب ارتفاع عدد الاستثناءات من المناقصات التنافسية (الإعفاءات).	قام المكتب الإقليمي بتحليل العدد الكبير من الإعفاءات، ونتيجة لذلك خفض المبلغ الإجمالي لأوامر الشراء المعفية بنسبة 59 في المائة، من 37 في عام 2022 إلى 15 في عام 2023، من خلال إبرام اتفاقات طويلة الأجل في عدة فئات تشمل تكنولوجيا المعلومات، وأماكن الإقامة والمؤتمرات، والأمن ومجموعات أدوات التحول الريفي.	قام المكتب الإقليمي بتحليل مجموع عدد الإعفاءات وخفضه بأكثر من النصف. وتعتبر التوصية منفذة.	X	منفذة	قيد التنفيذ	غير منفذة
81	2022 المكتب الإقليمي بآء الفقرة 38	يوصي مراجع الحسابات الخارجي بأن يعد المكتب الإقليمي خطة شراء إقليمية لعام 2023 وأن يحلل ما إذا كان يمكن توحيد احتياجات الإقليم.	أصدر المكتب الإقليمي خطة شراء توفر مبادئ توجيهية للوحدات ذات الصلة استعرضها موظف المشتريات الإقليمي، وأجازها رئيس سلسلة الإمدادات، ووافق عليها المدير الإقليمي.	وحد المكتب الإقليمي خطط سبعة مكاتب فُطرية ويخطط لإبرام أربعة اتفاقات. ويبحث مراجع الحسابات الخارجي المكتب الإقليمي على أن يطلب من جميع المكاتب الفُطرية وضع خطط للشراء. وتعتبر التوصية منفذة.	X	منفذة	قيد التنفيذ	غير منفذة
82	2022 المكتب الإقليمي بآء الفقرة 45	يوصي مراجع الحسابات الخارجي بأن يسعى المكتب الإقليمي إلى تلقي ثلاثة عروض أسعار على الأقل تفي بالمتطلبات قبل إصدار أوامر الشراء الصغيرة. وإذا تعذر ذلك، يتعين إرفاق مذكرة بالملف لتبرير ذلك.	اتخذ المكتب الإقليمي تدابير لزيادة الجهود المبذولة في تلقي ثلاثة عروض أسعار على الأقل قبل إصدار أوامر الشراء الصغيرة تشمل توفير التدريب لمعظم جهات الاتصال التي تصدر أوامر الشراء الصغيرة؛ واستخدام مذكرات للسجل في توثيق طلبات الموافقة، مع الإشارة إلى اشتراط تقديم ثلاثة عروض أسعار على الأقل؛ وإصدار بيان ضمان لعملية الإعفاء؛ وإصدار إجراء تشغيلي موحد لتوفير التوجيه والإجراءات اللازمة للتعامل مع عملية أوامر الشراء الصغيرة في المكتب الإقليمي.	استعرض مراجع الحسابات الخارجي عينة من أوامر الشراء الصغيرة ولاحظ تحسناً في الوثائق. وينبغي للمكتب الإقليمي أن يضمن إرفاق مذكرة للسجل دائماً في حالة الحصول على أقل من ثلاثة عروض أسعار. وتعتبر التوصية منفذة.	X	منفذة	قيد التنفيذ	غير منفذة
83	2022 المكتب الإقليمي بآء الفقرة 51	يوصي مراجع الحسابات الخارجي بأن يسجل المكتب الإقليمي جميع البيانات ذات الصلة في المجلد الفرعي المناسب لملفات الموظفين الإلكترونية؛ واستخدام تسميات للوثائق في الملفات الإلكترونية تشير إلى محتواها.	قام المكتب الإقليمي بتنظيف نظام الإيداع الإلكتروني وطبق تسميات الوثائق في الملفات الإلكترونية ووافق عليها موظف الموارد البشرية المسؤول. وبالنسبة للموظفين الذين التحقوا بالخدمة منذ سنوات، دونت الوثائق التي لم تكن موجودة من قبل في الملف وأرقت بعملية الموافقة النهائية.	قام المكتب الإقليمي بتنظيف ملفاته الإلكترونية الخاصة بالموظفين. وتعتبر التوصية منفذة.	X	منفذة	قيد التنفيذ	غير منفذة
84	2022 المكتب الإقليمي بآء الفقرة 56	يوصي مراجع الحسابات الخارجي بأن يضع المكتب الإقليمي الصيغة النهائية لمسودة خطة التعافي من الكوارث الجديدة بإدراج جميع الفصول المفتوحة والموافقة عليها في أقرب وقت ممكن.	قام المكتب الإقليمي بتنقيح وثيقة خطة التعافي من الكوارث لتشمل جميع المتطلبات للفترة من سبتمبر/أيلول 2023 إلى أغسطس/آب 2024.	صدرت الموافقة على خطة التعافي من الكوارث بجميع فصولها في أكتوبر/تشرين الأول 2023. وتعتبر التوصية منفذة.	X	منفذة	قيد التنفيذ	غير منفذة

الرقم	مرجع التقرير	التوصية	رد الإدارة	تقييم مراجع الحسابات الخارجي	الحالة بعد التحقق		
					منفذة	قيد التنفيذ	غير منفذة
85	2022 المكتب الإقليمي باء الفقرة 57	يوصي مراجع الحسابات الخارجي بأن يدرج المكتب الإقليمي سيناريوهات مفصلة للكوارث وإجراءات التعافي واستعادة القدرة على العمل بعد الكوارث في الخطة الجديدة للتعافي من الكوارث.	نقح المكتب الإقليمي خطة التعافي من الكوارث لتشمل سيناريوهات مفصلة للكوارث واستعادة القدرة على العمل بعد الكوارث للفترة من سبتمبر/أيلول 2023 إلى أغسطس/آب 2024.	أدرج المكتب الإقليمي الأجزاء الناقصة في الخطة. وتعتبر التوصية منفذة.	X	منفذة	تجاوزتها الأحداث
86	2022 المكتب الإقليمي باء الفقرة 58	يوصي مراجع الحسابات الخارجي بأن يستكشف المكتب الإقليمي مزيداً من الخيارات لإبرام اتفاقات لتوفير الوقود في جميع أنحاء البلد، ولا سيما عن طريق الاتصال بشركات الوقود الرئيسية في البلد والمتابعة مع صندوق الأمم المتحدة للسكان.	قام المكتب الإقليمي بتمديد العقد مع مورد الوقود الحالي حتى نوفمبر/تشرين الثاني 2024. ويعمل المكتب الإقليمي على إبرام اتفاقية طويلة الأجل مع مورد آخر يتمتع بتغطية أوسع في البلد، ولكنه يواجه تحديات في التفاوض على شروط وأحكام البرنامج. ويستكشف المكتب الإقليمي الآن جدوى استخدام بطاقات البنزين/الوقود المصرفية الموحدة المدفوعة مسبقاً كحل بديل. ويعتزم المكتب الإقليمي تنفيذ التوصية بحلول 30 أغسطس/آب 2024.	يعمل المكتب الإقليمي على إبرام اتفاق طويل الأجل مع مورد آخر ويستكشف جدوى استخدام بطاقات الوقود المدفوعة مسبقاً. وتعتبر التوصية منفذة.	X	منفذة	تجاوزتها الأحداث
87	2022 المكتب الإقليمي ألف الفقرة 20	يوصي مراجع الحسابات الخارجي بأن يقوم المكتب الإقليمي بتكوين صورة عامة موحدة وشاملة لخدمات الدعم وأنشطة الرقابة لتلخيص الدور العام للمكتب الإقليمي ومهمته بطريقة واضحة وقابلة للمطابقة.	قام المكتب الإقليمي، متشعباً مع إطار الرقابة الإدارية، بوضع لوحة متابعة المخطط الإقليمي لجميع البعثات والتميز بين الدعم والرقابة وأنواع الأنشطة الأخرى. وبالإضافة إلى ذلك، يجري رصد تنفيذ توصيات الرقابة من خلال أداة تتبع المخاطر والتوصيات.	يعرب مراجع الحسابات الخارجي عن تقديره للوحة متابعة المخطط الإقليمي ويشجع المكتب الإقليمي على ربط الأنشطة بالتكاليف. وتعتبر التوصية منفذة.	X	منفذة	تجاوزتها الأحداث
88	2022 المكتب الإقليمي ألف الفقرة 21	يوصي مراجع الحسابات الخارجي بأن يعزز المكتب الإقليمي دوره الرقابي من خلال إدراج الرصد المالي في أنشطة الرقابة البرنامجية.	يغطي المكتب الإقليمي أثناء بعثات الرقابة جميع الأنشطة البرنامجية لاستعراض العمليات والضوابط الداخلية والأدوات المستخدمة. وبالإضافة إلى ذلك، يجري المكتب الإقليمي تحليلاً شهرياً قائماً على المخاطر يشمل لجنة إدارة الموارد. وتشكل الحوكمة والرقابة المستقلة وجمع الأموال بندا رئيسياً من بنود الميزانية التي تغطيها مخصصات دعم البرامج والإدارة بما يعبر عن الاستثمار في أنشطة الرقابة.	أدرج المكتب الإقليمي الرصد المالي في بعثات الرقابة واستخدم القائمة المرجعية المالية. وأجرى المكتب الإقليمي أيضاً تحليلاً قائماً على المخاطر بانتظام. وتعتبر التوصية منفذة.	X	منفذة	تجاوزتها الأحداث
89	2022 المكتب الإقليمي ألف الفقرة 29	يوصي مراجع الحسابات الخارجي بأن يضمن المكتب الإقليمي أن جميع إجراءات التشغيل الموحدة تفي بمعايير جودة معينة، وأن تكون موقعة ومؤرخة وأن يتم استعراضها في الوقت المناسب.	أعد المكتب الإقليمي إرشادات بشأن إجراءات التشغيل الموحدة لصياغة إجراءات التشغيل الموحدة التي تبين الغرض من إجراءات التشغيل الموحدة وهيكلها، وتفويض سلطة الموافقة/الإلغاء، ونطاق التعميم، مما يجعل جميع	وضع المكتب الإقليمي إجراء تشغيلياً موحداً للوفاء بمعايير الجودة. ويتوقع مراجع الحسابات الخارجي إجراء استعراض منتظم لإجراءات التشغيل الموحدة. وتعتبر التوصية منفذة.	X	منفذة	تجاوزتها الأحداث

الرقم	مرجع التقرير	التوصية	رد الإدارة	تقييم مراجع الحسابات الخارجي	الحالة بعد التحقق		
					منفذة	قيد التنفيذ	غير منفذة
							تجاوزتها الأحداث
90	2022	يوصي مراجع الحسابات الخارجي بأن يقوم المكتب الإقليمي بتنفيذ جميع إجراءات التشغيل الموحدة وغيرها من التعليمات مركزياً وبأن يتيحها لجميع الموظفين.	إجراءات التشغيل الموحدة تتبع النسق نفسه وتفي بمستوى الجودة نفسه وتشمل جميع ما يلزم من تفاصيل.	X	يخزن المكتب الإقليمي إجراءات التشغيل الموحدة في منصة SharePoint، مرتبة بحسب الوظيفة والسنة والاسم. وتعتبر التوصية منفذة.		
91	2022	ويوصي مراجع الحسابات الخارجي بأن يسرع المكتب الإقليمي وتيرة التصرف في معداته غير المستخدمة والمعطلة.	بعد الانتهاء من الجرد المادي ومطابقة الأصول في 2022، اتخذت إجراءات تصحيحية. وأعدت قائمة التصرفات في انتظار توصيات الفريق المعني في المقر والتوجيهات بشأن طريقة التصرف (التي قدمت في فبراير/شباط 2024). وبادر المكتب الإقليمي أيضاً بالتصرف في المعدات بالاشتراك مع المكتب القطري في مصر (من أجل تدابير كفاءة التكاليف، ولكن مما يؤسف له أن ذلك أدى إلى تأخير عملية التصرف بسبب تضارب الاحتياجات التشغيلية للمكتبين). ولكن بسبب عمليات الطوارئ في فلسطين التي أسفرت عن إجراء استعراض للكثير من الأصول التي كان من المقترح التصرف فيها لتلبية الاحتياجات التشغيلية واستخدامها مرة أخرى، قرر المكتب الإقليمي تأجيل عملية التصرف في المعدات للعامين 2022 و 2023 (مجتمعين) إلى الفصل الأخير من عام 2024.	X	بدأ المكتب الإقليمي عمليات التصرف في المعدات ويهدف إلى الانتهاء منها بحلول نهاية عام 2024. وتعتبر التوصية قيد التنفيذ.		
92	2022	ويوصي مراجع الحسابات الخارجي بأن يعزز المكتب الإقليمي دوره الرقابي وأن يدعم المكاتب القطرية في تحديد المعدات التي ينبغي التصرف فيها.	انتهت جميع المكاتب القطرية التابعة للمكتب الإقليمي من عملية التصرف في المعدات لعام 2022 باستثناء العراق بسبب وجود تصاريح حكومية معلقة. وعقد المكتب الإقليمي اجتماعات ثنائية مع جميع المكاتب القطرية لاستعراض الإجراءات التصحيحية التي أسفرت عنها عملية الجرد المادي والمطابقة لعام 2022 ودعم وضع اللمسات الأخيرة على الإجراءات المتفق عليها قبل عملية عام 2023. ولا تزال عملية التصرف في المعدات لعام 2023 جارية في معظم المكاتب القطرية، ويهدف المكتب الإقليمي إلى المساعدة في الانتهاء منها قبل عملية الجرد المادي والمطابقة المقبلة لعام 2024 المقرر إجراؤها في سبتمبر/أيلول 2024.	X	قدم المكتب الإقليمي الدعم للمكاتب القطرية في استعراض المعدات والتصرف فيها. وتعتبر التوصية منفذة.		

الرقم	مرجع التقرير	التوصية	رد الإدارة	تقييم مراجع الحسابات الخارجي	الحالة بعد التحقق		
					منفذة	قيد التنفيذ	غير منفذة
93	2022 المكتب الإقليمي ألف الفقرة 43	ويوصي مراجع الحسابات الخارجي بأن يستخدم المكتب الإقليمي تقرير النظام العالمي لإدارة المعدات الذي يتضمن الأعمار النافعة المتبقية والقيم الدفترية الصافية كتقرير قياسي لمراجعتهم لمعداته لتسهيل اتخاذ القرارات بشأن عمليات التصرف والاستبدال.	يتم إنشاء قيم الاقْتناء والقيم المتبقية آلياً في تقارير النظام العالمي لإدارة المعدات بما في ذلك "تقرير القيمة المتبقية للأصول" الذي يولده النظام آلياً. بالإضافة إلى ذلك، تتاح لقطات شاشة مأخوذة من النظام توضح عملية استرجاع التقرير.	يتضمن "تقرير القيمة المتبقية للأصول" معلومات عن التقادم والقيمة الدفترية الصافية المتبقية. وتعتبر التوصية منفذة.	X		تجاوزتها الأحداث
94	2022 المكتب الإقليمي ألف الفقرة 49	يوصي مراجع الحسابات الخارجي بأن يدعم المكتب الإقليمي المقر عن طريق تجريب أداة خطة الأداء السنوية المفصلة التي ستشمل عمليات نقل البيانات المتكاملة للنظام.	ينتظر المكتب الإقليمي المقر طرح الأداة المفصلة لبرنامج المساعدة التقنية كجزء من المبادرة المؤسسية البالغة الأهمية. في إطار المبادرة المؤسسية الحاسمة المعتمدة، وهي تنفيذ الخطة الاستراتيجية للبرنامج (2022-2025) وإطار النتائج المؤسسية، يتم تطوير أداة رقمية لإدارة الأداء من أجل تعزيز قدرات التحليل وتيسير اتخاذ قرارات مستنيرة. وشارك المكتب الإقليمي في مرحلتي الاكتشاف والتصميم وسواصل تجريب الأداة الجديدة. وستبدأ المرحلة التجريبية في الفصل الثالث من عام 2024 حيث من المتوقع تحديث استعراض منتصف العام لخطة الأداء السنوية عبر الإنترنت في الأداة الجديدة. وبالنظر إلى ما سيكون مطلوباً من تعديلات، من المتوقع أن تكون الأداة جاهزة في مطلع عام 2025 لإغلاق خطة الأداء السنوية في نهاية العام.	يعرب مراجع الحسابات الخارجي عن تقديره لمشاركة المكتب الإقليمي في مرحلة اكتشاف وتصميم أداة خطة الأداء السنوية الجديدة. ولا تزال التوصية قيد التنفيذ.	X		
95	المكتب الإقليمي ألف الفقرة 58	يوصي مراجع الحسابات الخارجي بأن يقدم المكتب الإقليمي تقريراً إلى المقر يفيد بضرورة تعزيز كفاءة عملية إدارة المخاطر عن طريق استعراض سجلات المخاطر للمكاتب القطرية التي تدخل ضمن نطاق اختصاصه والتعليق عليها قبل تقديمها إلى وحدة إدارة المخاطر المؤسسية في المقر، ومن خلال جعل الاستعراض نصف السنوي لسجلات المخاطر إلزامياً.	أخطر المكتب الإقليمي شعبة إدارة المخاطر بتوصية المراجعة. وتؤيد شعبة إدارة المخاطر التوصية التي تدعو إلى جعل استعراض المكتب الإقليمي لسجلات المخاطر إلزامياً قبل تقديمها. ويقوم المكتب الإقليمي حالياً، بالتنسيق مع شعبة إدارة المخاطر، باستعراض جودة سجلات المخاطر في المكاتب القطرية (بعد تقديمها) ويقدم تعليقاته إلى المكاتب القطرية. وستقوم شعبة إدارة المخاطر بتحديث توجيهاتها التي تتطلب من وحدة المخاطر والامتثال في المكاتب الإقليمية استعراض سجلات المخاطر من المنظور الإقليمي قبل تقديمها إلى المقر لفحص الجودة.	تواصل المكتب الإقليمي مع المقر لتغيير العملية. وتعتبر التوصية منفذة.	X		
96	2022 المكتب الإقليمي ألف الفقرة 64	ويوصي مراجع الحسابات الخارجي بأن يوسع المكتب الإقليمي قائمة مورديه عن طريق إدراج موردين جدد وإضافة معلومات إضافية إلى القائمة مثل تاريخ التسجيل في نظام تسجيل الموردين (In-Tend) والمشاركة السابقة في المناقصات من أجل ضمان تحديث القائمة.	قام المكتب الإقليمي بتحديث قائمته للسلع والخدمات، وعزز بائعي الأغذية التابعون للمكتب القائمة بمعلومات إضافية مثل تاريخ التسجيل في المطاعم ومعلومات عن المشاركة في المناقصات.	أدرج المكتب الإقليمي معلومات إضافية في قوائم الموردين. ويحث مراجع الحسابات الخارجي المكتب الإقليمي على مواصلة طلب المعلومات الناقصة من الموردين. وتعتبر التوصية منفذة.	X		

الرقم	مرجع التقرير	التوصية	رد الإدارة	تقييم مراجع الحسابات الخارجي	الحالة بعد التحقق			
					منقذة	قيد التنفيذ	غير منقذة	تجاوزتها الأحداث
97	2022 المكتب الإقليمي ألف الفقرة 73	ويوصي مراجع الحسابات الخارجي بأن يضمن المكتب الإقليمي أن تكون ملفات الموظفين كاملة ومحدثة.	استعرض المكتب الإقليمي جميع ملفات الموظفين الوطنيين النشطين الرقمية لتحديد الوثائق الناقصة مقابل قائمة المراجعة باستخدام أداة تعقب للمتابعة اللازمة. ويجري حاليا التواصل مع 20 موظفا بسبب الوثائق الشخصية الناقصة. وستنفذ هذه العملية وسيجري الانتهاء منه بحلول أغسطس/آب 2024.	يقوم المكتب الإقليمي بجمع الوثائق الناقصة. ولا تزال التوصية قيد التنفيذ.	X			
98	2022 المكتب الإقليمي ألف الفقرة 79	يوصي مراجع الحسابات الخارجي بأن يقوم المكتب الإقليمي بتحليل الطلب على مركباته والنظر إما في خفض عدد المركبات أو - إذا كانت جميع المركبات مطلوبة من الناحية التشغيلية - تمديد دورات حياتها.	في أعقاب بعثة إدارة الأسطول والإبلاغ عنه وتحليله التي أجراها أخصائي أسطول المركبات الخفيفة في البرنامج، قام المكتب الإقليمي بتحليل الطلب على المركبات واستعراضه لتغطية الاحتياجات التشغيلية اليومية واحتياجات الاستجابة للطوارئ إلى جانب خطة محدثة للاستبدال والتصرف في المركبات صدرت الموافقة عليها للعامين 2023 و2024. بالإضافة إلى ذلك، عممت في جميع المكاتب القطرية إجراءات التشغيل الموحدة لتحقيق المستوى الأمثل للأسطول.	استبدل المكتب الإقليمي مركبتين بسبب عمرهما. ولم يقدم تحليلاً مفصلاً للاحتياجات يستند إلى نهج موحد للمركبات التي يستخدمها المكتب الإقليمي. وتعتبر التوصية قيد التنفيذ.	X			
	المجموع			98	75	21	0	2
	النسبة المئوية			100	77	21	0	2

الملحق 2: عدد التوصيات بحسب موضوع المراجعة

الملاحظات	المجموع	المكاتب الإقليمية	المكاتب القطرية	الموضوع
	18	8	10	الإدارة
مدرجة جزئياً في التقرير السنوي	14		14	إدارة الشركاء المتعاونين أ
	6	1	5	إدارة الأصول
مدرجة جزئياً في التقرير السنوي	13	5	8	تفويض السلطة
مدرجة جزئياً في التقرير السنوي	17	4	13	الموارد البشرية
	12	1	11	تكنولوجيا المعلومات
حالات فردية	12	6	6	المشتريات
الحالات الفردية والحالات المدرجة جزئياً في التقرير السنوي	14	2	12	مواضيع مالية أخرى
	106	27	79	مجموع التوصيات:

المصدر: مراجع الحسابات الخارجي.
تشمل توصيتين بشأن التحويلات القائمة على النقد.