



World Food Programme
Programme Alimentaire Mondial
Programa Mundial de Alimentos
برنامج الأغذية العالمي

المجلس التنفيذي

الدورة العادية الثانية

روما، 18 – 21 نوفمبر/تشرين الثاني 2024

التوزيع: عام

البند 4 من جدول الأعمال

التاريخ: 9 أكتوبر/تشرين الأول 2024

WFP/EB.2/2024/4-D

اللغة الأصلية: الإنكليزية

قضايا السياسات

للموافقة

وثائق المجلس التنفيذي متاحة على موقع البرنامج على الإنترنت (<https://executiveboard.wfp.org>).

إطار النتائج المؤسسية المنقح للبرنامج (2025-2022)

الخلفية

نقح برنامج الأغذية العالمي (البرنامج) إطار نتائجه المؤسسية للفترة 2025-2022 عن طريق إدراج 40 مؤشرا من مؤشرات جُربت مؤخرا¹، وفقا للالتزام المبين في الفقرة 36 من الإطار الذي وافق عليه المجلس التنفيذي في فبراير/شباط 2022. وأجري هذا التنقيح بعد نجاح تجريب هذه المؤشرات.

مشروع القرار*

يوافق المجلس على إطار النتائج المؤسسية المنقح للبرنامج (2025-2022)، (WFP/EB.2/2024/4-D).

¹ يشار إلى المؤشرات الجديدة بكلمة *جديد* في الصفحات 15، 16، 18، 20، 21، 22، 23، 24، 26، 27، 28، 29، و30 من هذه الوثيقة المنقحة. وبالإضافة إلى ذلك، تم تحديث الفقرات 31، 32، و36، والملحقين الثاني، والرابع بما يعبر عن إدراج هذه المؤشرات. وجميع المكونات الأخرى لإطار النتائج المؤسسية المنقح تظل دون تغيير مقارنة بإطار النتائج المؤسسية المنقح الذي تم اعتماده عام 2022.

* هذا مشروع قرار، وللإطلاع على القرار النهائي المعتمد من المجلس، يرجى الرجوع إلى وثيقة القرارات والتوصيات الصادرة في نهاية الدورة.

لاستفساراتكم بشأن الوثيقة:

السيد A. Husain

مدير

شعبة التحليل والتخطيط والأداء

بريد إلكتروني: arif.husain@wfp.org

السيدة V. Guarnieri

مساعدة المديرية التنفيذية

إدارة العمليات البرمجية

بريد إلكتروني: valerie.guarnieri@wfp.org

مقدمة

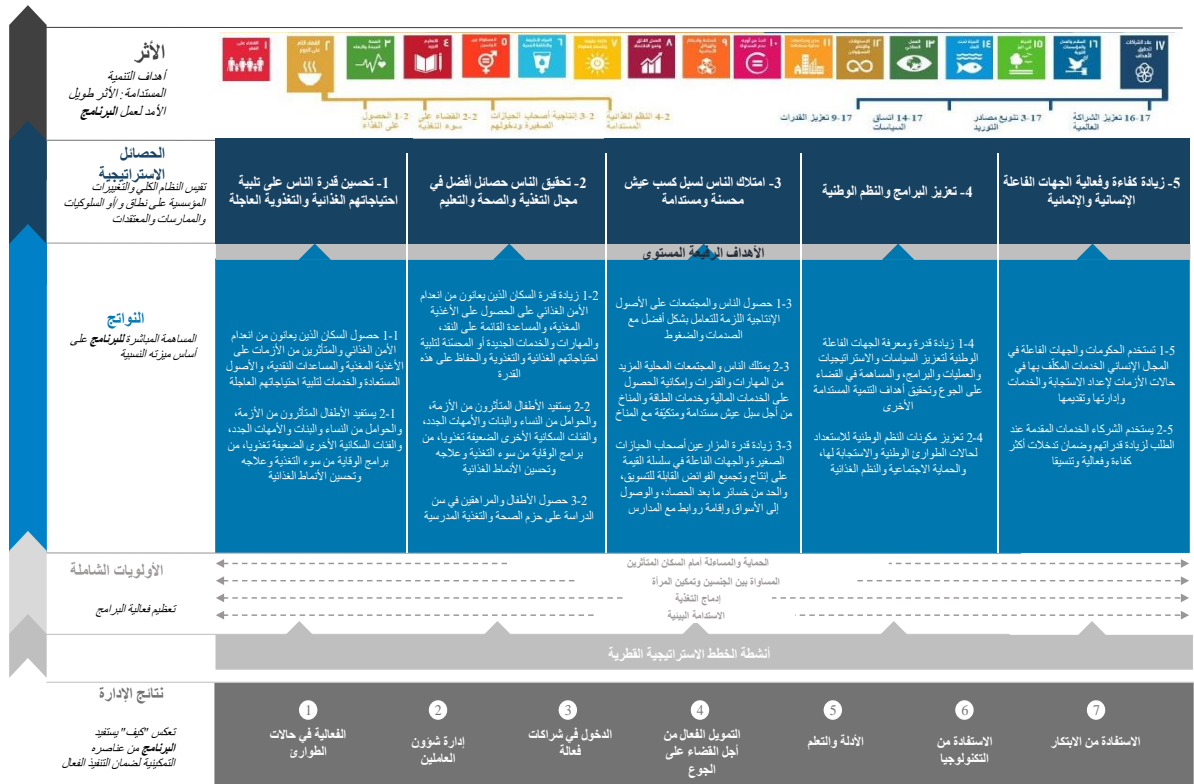
- 1- إن إطار النتائج المؤسسية للفترة 2022-2025 هو الأداة التشغيلية لتنفيذ الخطة الاستراتيجية الجديدة، وتحديد ما الذي سينجزه البرنامج (الحصائل والنواتج البرامجية) وكيف سيحقق ذلك من خلال نتائج الإدارة، استنادا إلى عوامل التمكين التنظيمية. ويوفر إطار النتائج المؤسسية، الذي تستكملة سياسة الخطط الاستراتيجية القطرية، إطارا للأداء والمساءلة يُمكن البرنامج من قياس وإظهار تلبية احتياجات الإنسانية وتعزيز الحكومات الوطنية في تقديمها نحو تحقيق خطة التنمية المستدامة لعام 2030.
- 2- ويحدد إطار النتائج المؤسسية الجديد النتائج والأهداف التي يُنتظر أن يحققها البرنامج بأسره، ويثري بالتالي تصميم الخطط الاستراتيجية القطرية، ويُشكل الأساس للرصد المؤسسي وتقدير الأداء والإبلاغ عنه.
- 3- وعلاوة على ذلك، استرشد وضع إطار النتائج المؤسسية الجديد بالتوصيات الناتجة عن استعراض منتصف المدة لإطار النتائج المؤسسية للفترة 2017-2021 (WFP/EB.2/2018/5-B/Rev.1)، وكذلك التقييمات والاستعراضات الخارجية بما في ذلك التقييم الذي أجرته شبكة تقييم أداء المنظمات المتعددة الأطراف للبرنامج والذي جرى الاسترشاد به أيضا في تنقيح مؤشرات الحصائل والنواتج
- 4- ويدعم إطار النتائج المؤسسية الجديد إبلاغا منهجيا عن الأثر فيما يتعلق بهدفي التنمية المستدامة 2 و17، فضلا عن تحسين الإبلاغ عن مساهمة البرنامج في أهداف التنمية المستدامة الأخرى. وينقل إطار النتائج المؤسسية البرنامج إلى مزيد من المواءمة مع الأمم المتحدة من خلال صياغة نواتج مؤسسية، واختيار وتحديد مؤشرات مشتركة وتكميلية وإدماج ولايات وتوجيهات الاستعراض الشامل للسياسات الذي يجري كل أربع سنوات (الاستعراض الشامل للسياسات).
- 5- وأعيد النظر في قائمة مؤشرات الحصائل (مع بقاء العديد من المؤشرات القائمة، بعد التحقق منها وإدخال مؤشرات جديدة لمعالجة الفجوات وأوجه القصور في الإطار السابق). ولأول مرة أيضا، حُدثت أهداف رقيقة مستوى لكل حصيلة من حصائل الخطة الاستراتيجية وأدرجت كجزء من الإطار. وأخيرا، جرت الاستعاضة عن الفئات الثلاث الرفيعة المستوى والمركبة لمؤشرات الأداء الرئيسية للإدارة بمجموعة موحدة من نتائج الإدارة المستمدة من عوامل التمكين التنظيمية الرئيسية الموضحة في الخطة الاستراتيجية.
- 6- ويُنِي إطار النتائج المؤسسية الجديد حول سلسلة نتائج من ثلاثة مستويات واضحة (الأثر، الحصيلة، الناتج) بما يتسق مع الممارسات الفضلى على مستوى الأمم المتحدة وعلى المستوى الدولي في الإدارة القائمة على النتائج. ومن الواضح أن مستوى الأثر مرتبط بمساهمة البرنامج في أهداف التنمية المستدامة. ويعكس مستوى الحصيلة التغيير الاستراتيجي الذي يسعى البرنامج جاهدًا لتحقيقه بالشراكة مع الآخرين، ويصف مستوى النواتج المنتجات والخدمات المؤسسية الرئيسية التي سيخضع البرنامج وشركائه في التنفيذ للمساءلة عنها بشكل مباشر.
- 7- وسيتم تحديد خطوط الأساس والأهداف على المستوى القطري بعد الموافقة على جميع الخطط الاستراتيجية القطرية الجديدة (في الدورة العادية الثانية للمجلس التنفيذي لعام 2022). وتجرى إعادة مواءمة الخطط الاستراتيجية القطرية الحالية مع الخطة الاستراتيجية الجديدة وإطار النتائج المؤسسية الجديد. وسيتم تحديث المجموعة الكاملة من الحصائل والنواتج والمؤشرات الشاملة ومنهجيات كل منها، بما في ذلك وضع الأهداف على المستوى القطري، في خلاصة مؤشرات البرنامج.
- 8- وإطار النتائج المؤسسية بسيط ومنسق وقائم على الأدلة ويركز على المستخدم وتم التحقق من صحته – خمسة عناصر رئيسية تضمن أنه ملائم وقابل للتكيف ومفيد للموظفين والشركاء وأصحاب المصلحة. ويؤدي الإطار وظيفة مزدوجة كأداة لتوجيه المكاتب القطرية في تصميم الخطط الاستراتيجية القطرية وصياغة النتائج وقياسها وإطار لأغراض الإبلاغ المؤسسي.

- 9- ويدعم إطار النتائج المؤسسية مساءلة أقوى، من جانب البرنامج، في إظهار مساهمته في أهداف التنمية المستدامة بما يتماشى مع الدليل التنفيذي لمجموعة الأمم المتحدة للتنمية المستدامة الخاص بأفرقة الأمم المتحدة القطرية.² ويعكس إطار النتائج المؤسسية هذا عزم البرنامج على دعم هذا الالتزام وأدرجت الاعتبارات في جميع أقسام الإطار. ويعد تصنيف البيانات التزاما رئيسيا تعهد به البرنامج، ويتعلق بالقياس وضمان أن يفي البرنامج بالتزاماته بعدم ترك أحد يتخلف عن الركب.
- 10- واستنادا إلى سلسلة من المشاورات مع كيانات الأمم المتحدة الشريكة الرئيسية، استعرض البرنامج المؤشرات المشتركة والتكميلية بين الوكالات، فضلا عن مؤشرات الاستعراض الشامل للسياسات. ويشار إلى المؤشرات المشتركة والتكميلية بين قوسين في نهاية كل بيان مؤشر، إلى جانب قائمة بكيانات الأمم المتحدة المشاركة فيها. وأدرجت مؤشرات من إطار رصد الاستعراض الشامل للسياسات، بما في ذلك تلك التي تم تكييفها للرصد والإبلاغ الخاصين بكيان محدد، مع الإشارة بين قوسين إلى وضعها كمؤشرات في الاستعراض الشامل للسياسات.
- 11- وعلى المستوى القطري، وفي إطار تنفيذ أطر الأمم المتحدة للتعاون في مجال التنمية المستدامة، سيزيد البرنامج تدريجيا الإبلاغ من خلال منصة الأمم المتحدة للمعلومات (UN Info) عند بدء تشغيلها. وتقترح إدارة الشؤون الاقتصادية والاجتماعية التابعة للأمم المتحدة مجموعة من المؤشرات الثنائية سيتم دمجها في منصة الأمم المتحدة للمعلومات على مستوى الأفرقة القطرية للأمم المتحدة في الفصل الأول من عام 2022. ولذلك، سينظر البرنامج في أفضل السبل لدمجها في إطار النتائج المؤسسية بعد التحقق منها. وسيظل إطار البرنامج مرنا لضمان إمكانية إدماج التطورات الجديدة المتعلقة بإصلاح منظومة الأمم المتحدة الإنمائية ونظم الرصد والإبلاغ المرتبطة بها بشكل تدريجي، مما يدفع البرنامج نحو مزيد من المواءمة والاتساق ويعزز المؤشرات المشتركة والتكميلية.
- 12- ونظرا للتطور الجاري لخطة إصلاح الأمم المتحدة والعمل الإنساني، اعتمد البرنامج نهجا مرحليا فيما يتعلق بمواءمة المؤشرات الرئيسية وإدماجها. وتُدمج النسخة الحالية من إطار النتائج المؤسسية مؤشرات الاستعراض الشامل للسياسات المستمدة من إطار الرصد والإبلاغ المعتمد حديثا لهذا الاستعراض والتي يمتلك البرنامج والكيانات الأخرى منهجيات بشأنها. أما مؤشرات الاستعراض المذكور المصاغة مؤخرا أو المؤشرات المشتركة والتكميلية الأخرى التي لم تخضع منهجياتها للتجريب حتى الآن فلن يُنظر فيها إلا في مرحلة ثانية، بما يتماشى مع الخطة التجريبية الشاملة لإطار النتائج المؤسسية.

² مجموعة الأمم المتحدة للتنمية المستدامة، 2019. عدم ترك أي أحد يتخلف عن الركب: دليل تنفيذي لمجموعة الأمم المتحدة للتنمية المستدامة لأفرقة الأمم المتحدة القطرية (مسودة مؤقتة).

الشكل 1: هيكل إطار النتائج المؤسسية

هيكل إطار النتائج المؤسسية للفترة 2022-2025



سمات إطار النتائج المؤسسية

- 13- الأهداف الرفيعة المستوى – حدد البرنامج أهدافا رفيعة المستوى توضح مستوى طموحه لكل حصيللة استراتيجية. وتحمل الأهداف الرفيعة المستوى أقرب مواعمة مع التزامات الخطة الاستراتيجية حسب الحصيللة الاستراتيجية وتمثل المقاصد والإنجازات الرئيسية للبرنامج. وتسررد الأهداف الرفيعة المستوى، في جوهرها، الدافع الرئيسي وراء كل حصيللة استراتيجية مميزة وتبين الترابط بينها وأوجه التكامل المتأصلة فيها. وسيقاس التقدم المحرز نحو تحقيق هذه الأهداف سنويا من خلال عملية تقرير الأداء السنوي للبرنامج.
- 14- وتعكس نتائج البرامج³ على مستويات الأثر والحاصلات والنواتج، بما في ذلك الالتزامات الشاملة، الرؤية الاستراتيجية للبرنامج بشأن كيف سيساهم في تحقيق أهداف التنمية المستدامة (مع التركيز بشكل خاص على هديفي التنمية المستدامة 2 و17). انظر نتائج برامج البرنامج.
- 15- النتائج والمؤشرات على مستوى الأثر: على النحو الموصى به في الاستعراض الشامل للسياسات لعام 2020، تم وضع مفهوم للخطة الاستراتيجية للبرنامج وإطار النتائج المؤسسية على أساس خطة التنمية المستدامة لعام 2030. وبالتالي، فإن مؤشرات الأثر في إطار النتائج المؤسسية هي نفس مؤشرات أهداف التنمية المستدامة ولا يزال التركيز الرئيسي في سلسلة النتائج يركز على هديفي التنمية المستدامة 2 و17. وبما يعكس أوجه التكامل والترابط بين مؤشرات أهداف التنمية المستدامة، سيساهم البرنامج أيضا في أهداف التنمية المستدامة الأخرى على النحو المبين في الخطة الاستراتيجية.
- 16- وبالتالي، سيبلغ البرنامج عن الأثر فيما يتعلق بغايات التنمية المستدامة 1-2 و2-2 و3-2 و4-2 وكذلك الغايات 3-17 و9-17 و14-17 و16-17 لوضع سياق للنتائج المحققة على مستوى الحاصلات والنواتج. وتمثل مؤشرات الأثر التسعة المختارة في إطار الغايات الثماني تغييرات عالمية طويلة الأجل في اتجاهات الجوع وسوء التغذية والحصول على الأغذية المغذية، فضلا عن تعزيز الشراكات العالمية من أجل التنمية المستدامة. وسيتم الإبلاغ عن نتائج الأداء على المستوى القطري من خلال التقارير القطرية السنوية، وعلى مستوى المقر في تقرير الأداء السنوي للبرنامج.

³ يمكن الاطلاع على الصلة بين سلسلة النتائج وفئات النشاط في البرنامج في الملحق الثالث. وبالإضافة إلى ذلك، ترد فئات النواتج في الملحق الرابع.

17- وإذ يلتزم البرنامج بتوصية لجنة المساعدة الإنمائية التابعة لمنظمة التعاون والتنمية في الميدان الاقتصادي بشأن محور العمل الإنساني والتنمية والسلام والإبلاغ المرتبط بذلك على نطاق المنظومة من خلال شبكة تقييم أداء المنظمات المتعددة الأطراف، يعمل البرنامج على تحسين أداء عمله عند هذا المحور، حيث ينظر إلى القياسات على مستويين: مقاييس ومنهجيات القياس المشتركة، بما في ذلك ضمن إطار المبادرات الجارية على نطاق الأمم المتحدة؛⁴ وتعزيز فعالية البرمجة في البرنامج وعبر مجالات العمل الإنساني والتنمية والسلام من خلال تعزيز قياس ورصد حصائل القدرة على الصمود ومراعاة ظروف النزاعات (قيد الإعداد حالياً).

نتائج البرامج على مستوى الحصائل والأهداف الرفيعة المستوى ذات الصلة

18- **الحصيلة 1 – تحسين قدرة الناس على تلبية احتياجاتهم الغذائية والتغذية العاجلة.** يعد إنقاذ الأرواح في حالات الطوارئ الأولوية القصوى للبرنامج. ويسعى البرنامج إلى تعزيز وتحسين كفاءته وفعالته والاستجابة بشكل منهجي لحالات الطوارئ في الوقت المناسب، بمجموعات المهارات السليمة والأشخاص المناسبين وبالطريقة الصحيحة. ومن خلال العمل مع الشركاء، يُوسع البرنامج نطاق وصوله ويحافظ على وصوله إلى السكان المتضررين ويوفر المساعدات الغذائية والنقدية والتغذية العاجلة، مستهدفاً الفئات الأكثر ضعفاً بسرعة وعلى نطاق واسع وبجودة الدعم المطلوبة. وحيثما أمكن، سيتولى البرنامج دوراً أكثر تمكيناً، ويعزز القدرات الوطنية والمحلية على الاستجابة لحالات الطوارئ.

19- ويلتزم البرنامج باتخاذ جميع التدابير الوقائية وتدابير الاستجابة في حدود قدراته وتأثيره لضمان عدم تعرض أي بلد للمجاعة. ويتطلب الوفاء بالتزام المؤشر الرائد للحصيلة 1 أن يستجيب البرنامج في الوقت المناسب وبالطريقة الصحيحة، كما يستلزم توسيع نطاق وصول المساعدة الطارئة للبرنامج والحفاظ على إمكانية الوصول إلى السكان المتضررين قبل أن يصل الجوع إلى مستويات كارثية. وتقيس المؤشرات الداعمة هذه الجوانب من المساعدة الطارئة وتسمح بتحديد إنجازات حاسمة لتلافي المجاعة بشكل مستدام – توسيع نطاق وصول البرنامج وضمان المساعدة العالية الجودة في الوقت المناسب – كأهداف داعمة. وإذ يدرك البرنامج إنجازات الحكومات والشركاء في المنظومة الإنسانية، فإنه يحدد هدفاً قدره 50 في المائة في عام 2025 لنسبة الأشخاص الذين يعانون من انعدام الأمن الغذائي الحاد الذين يتلقون مساعدات طارئة من البرنامج (1-1). وتقاس جودة الاستجابة بنسبة التحويلات العينية التي تفي بمعايير محددة لمحتوى المغذيات الكلية والدقيقة (1-3) وعدد البلدان التي تنفذ عمليات نقدية بتحويلات تلبية الاحتياجات الأساسية للأشخاص، في حين أن هدف الثلاثة أيام لتوقيت التحويل الأول في حالة الطوارئ المفاجئة يجعل البرنامج خاضعاً للمساءلة مقابل المعايير المرجعية لدورة البرامج الإنسانية (1-5).

الهدف	خط الأساس	عدد البلدان التي يعاني سكانها من ظروف مجاعة
0	4	1
50 في المائة	35 في المائة	1-1 نسبة الأشخاص الذين يعانون من انعدام الأمن الغذائي الحاد الذين يتلقون مساعدات طارئة من البرنامج
70 في المائة	-	2-1 نسبة النساء والأطفال المحتاجين الذين يستفيدون من خدمات البرنامج للوقاية من الهزال وعلاجه
80 في المائة	-	3-1 نسبة التحويلات العينية للبرنامج الكافية تغذوياً
50	-	4-1 عدد البلدان التي لديها عمليات نقدية تلي الاحتياجات الأساسية للناس
3 أيام تقويمية	4 أيام تقويمية	5-1 متوسط الوقت لأول تحويل من البرنامج للوصول إلى الناس بعد حدوث حالة طوارئ مفاجئة

سنوات خط الأساس: 1- 2021، 1-1، 2-1، 2020 – 5-1، 2020-2021

20- **الحصيلة 2 – تحقيق الناس حصائل أفضل في مجال التغذية والصحة والتعليم.** إلى جانب تلبية الاحتياجات، سيستفيد البرنامج من تنوع قدراته وسيعمل مع الشركاء لتقليل الحاجة، بما في ذلك عن طريق تكثيف جهوده للوقاية من سوء التغذية وعلاجه بجميع أشكاله ومن خلال تعزيز شبكات الأمان وبرامج المساعدة الاجتماعية الوطنية. ويعتبر سعي البرنامج لضمان استعادة

⁴ هذا يشمل "التوجهات الخفيفة بشأن الحصائل الجماعية" للجنة الدائمة المشتركة بين الوكالات، والتوجهات المشتركة الجيدة للأمم المتحدة بشأن المساعدة في بناء مجتمعات قادرة على الصمود، وإطار الرصد والإبلاغ للاستعراض الشامل للسياسات الذي يجري كل أربع سنوات، والأطر والأدوات الأخرى لدعم رصد أهداف التنمية المستدامة.

جميع الأطفال الجوعى من وجبة مغذية في المدرسة إحدى السمات الرئيسية لديه ويمكن أن يدعم أيضا الزراعة والأسواق المحلية وأن يحسن في الوقت نفسه حصائل الصحة والتغذية والتعليم. وبصفته الهيئة التنسيقية للتحالف العالمي للوجبات المدرسية، سيعمل البرنامج مع الحكومات والشركاء على مستوى العالم لتعزيز الالتزامات الوطنية لإضفاء الطابع المؤسسي على الدعم لبرامج الصحة والتغذية المدرسية.

21- ومن خلال توسيع نطاق الخدمات لمعالجة الأسباب المباشرة والأساسية لسوء التغذية، وتقديم وجبات مدرسية مغذية وتعزيز البرامج الوطنية، يساهم البرنامج في معالجة مواطن الضعف الهيكلية وبناء رأس المال البشري. ويتعلق الهدف الرفيع المستوى الرائد للحصيلة الاستراتيجية 2 بضمان الحصول على التغذية الصحيحة خلال الأيام الألف الأولى من الحياة من أجل تجنب سوء التغذية وآثاره على المدى الطويل. وفي الوقت نفسه، من المسلم به أن تغذية الأطفال تتطلب استثمارات تمتد لمدة 8 000 يوم كاملة. وتعمل التغذية المدرسية للبرنامج المرتبطة ببرامج الصحة المدرسية على تحسين نظم التعليم والتعلم، وتعزيز صحة الأطفال وتغذيتهم.

22- وفي هذا الصدد، يلتزم البرنامج بحصول 46 مليون طفل على خدمات صحية وتغذوية وتعليمية محسنة من خلال المساعدة التي يقدمها، ارتفاعا من خط أساس قدره 32.3 مليون طفل. ويتعلق المؤشر الرائد للحصيلة 2 بمساهمة البرنامج خلال الأيام الألف الأولى من حياة الطفل، من بداية حمل المرأة إلى عيد الميلاد الثاني للطفل، وكذلك خلال الأيام السبعة آلاف التالية، مما يؤدي إلى تحسين الصحة والتغذية والتعليم. والمؤشر هو مجموع عدد المستفيدين المباشرين الذين يتلقون التحويلات في إطار أنشطة علاج سوء التغذية والوقاية منه (1-2) والبرامج المدرسية (2-2).

الهدف	خط الأساس	
عدد الأطفال الذين يحصلون على خدمات صحية وتغذوية وتعليمية محسنة بمساعدة البرنامج	32.3 مليون	2
عدد النساء والأطفال الذين يستفيدون من خدمات البرنامج المصممة للوقاية من سوء التغذية وعلاجه خلال الأيام الألف الأولى من الحياة	17.3 مليون	1-2
عدد الأطفال الذين يتلقون وجبات مغذية في المدارس كمساهمة في الأيام السبعة آلاف التالية - من البرنامج - من الحكومات والشركاء	15 مليون 91 مليون	2-2
نسبة البرامج الوطنية للتغذية المدرسية التي تقدم حزمة شاملة من خدمات الصحة المدرسية والتغذوية	61 في المائة < 80 في المائة	3-2

سنة خط الأساس: 2020

23- **الحصيلة 3 – امتلاك الناس لسبل كسب عيش محسنة ومستدامة.** سيساهم البرنامج في تغيير الحياة وإنقاذ الأرواح من خلال برامج تسترشد بالمخاطر ومتكاملة تساعد على بناء أسر ومجتمعات محلية أكثر قدرة على الصمود عبر السياقات الريفية والحضرية. ومن خلال إنشاء الأصول المجتمعية والأسرية وأنشطة دعم الأسواق الزراعية لأصحاب الحيازات الصغيرة وتدخلات إدارة مخاطر المناخ وبرامج التكيف مع تغير المناخ، سيدعم البرنامج وشركاؤه السكان الذين يعانون من انعدام الأمن الغذائي في جهودهم الرامية إلى التكيف وتحسين حياتهم وسبل عيشهم، وبناء قدرتهم على الاعتماد على الذات وتحسين قدرتهم على تحمل الصدمات المتكررة والتعافي منها بسرعة أكبر.

24- ويلتزم البرنامج بمساعدة 22.9 مليون شخص على تطوير سبل عيش أكثر قدرة على الصمود في مواجهة المخاطر والصدمات بحلول عام 2025، ارتفاعا من خط أساس قدره 14 مليون شخص. ويتتبع المؤشر الرائد للحصيلة 3 التقدم المحرز نحو تطوير سبل عيش أكثر قدرة على الصمود من خلال الجمع بين ثلاثة مؤشرات دامة: 5 عدد الأشخاص الذين يستفيدون من مبادرات بناء القدرة على الصمود من خلال برامج الغذاء مقابل إنشاء الأصول والغذاء مقابل التدريب (1-3)؛ وعدد أصحاب الحيازات الصغيرة الذين يستفيدون من دعم البرنامج الذي يعزز سلاسل القيمة المحلية ويسمح بزيادة إنتاج

⁵ تماشيا مع التزام البرنامج بتنفيذ أنشطة إنسانية وإنمائية متكاملة ومتسلسلة ومتدرجة، يعتبر الهدف الرائد للمؤشر أن الناس يمكن أن يستفيدوا من حزمة متكاملة من الأنشطة، وبالتالي يراعي تداخلا يصل إلى 1.5 مليون شخص (300 000 مزارع من أصحاب الحيازات الصغيرة وأسره) الذين يتلقون المساعدة حسبما تُقاس وفقا للمؤشرين 1-3 و2-3، و1.1 مليون شخص من الذين يتلقون المساعدة حسبما تُقاس وفقا للمؤشرين 1-3 و3-3.

الأغذية المتنوعة والمغذية وتقليل خسائر ما بعد الحصاد (2-3)؛ وعدد الأشخاص المشمولين بالتأمين ضد مخاطر المناخ الذي يدعمه البرنامج أو برامج التمويل القائمة على التنبؤات (3-3).

الهدف	خط الأساس		
عدد الأشخاص الذين يتمتعون بسبل كسب أكثر قدرة على الصمود في مواجهة المخاطر والصدمات من خلال مساعدة البرنامج	14 مليون	22.9 مليون	3
عدد الأشخاص الذين يستفيدون من مبادرات بناء القدرة على الصمود التي تعزز قاعدة أصول سبل العيش، بما في ذلك النظم الإيكولوجية	10 ملايين	15 مليون	1-3
عدد أصحاب الحيازات الصغيرة المستفيدين من دعم البرنامج الذي أدى إلى تحسين سلاسل القيمة وتعزيز خدمات السوق	410 000	1.5 مليون	2-3
عدد الأشخاص الذين يتمتعون بحماية مالية من الأخطار المناخية	3.5 مليون	9 ملايين	3-3

سنة خط الأساس: 2021 (تقديرية)

25- **الحصيلة 4 – تعزيز البرامج والنظم الوطنية.** إن إنقاذ الأرواح وتغيير الحياة يتعلقان بكيفية عمل البرنامج بقدر ما يتعلقان بما يقوم به. وحيثما أمكن، سيعمل البرنامج من خلال – وبطريقة تعزز – النظم الوطنية للاستعداد لحالات الطوارئ والاستجابة لها، وللأغذية والحماية الاجتماعية، وكذلك البرامج الوطنية التي تساهم في هذه النظم. ولتحقيق أثر طويل الأجل، سيواصل البرنامج تقديم الدعم لتعزيز المؤسسات الوطنية وسيزيد انخراطه كوسيط للتعاون فيما بين بلدان الجنوب والتعاون الثلاثي من خلال مراكز الامتياز التابعة للبرنامج ومكاتبه الإقليمية ومقره.⁶

26- **ويلتزم البرنامج بدعم 56 بلدا ببرامج ونظم معززة** خلال فترة الخطة الاستراتيجية. ويعتمد المؤشر الرائد للحصيلة 4 على مقياس على المستوى القطري – عدد السياسات والاستراتيجيات والبرامج ومكونات النظم الأخرى التي تساهم في القضاء على الجوع وتحقيق أهداف التنمية المستدامة الأخرى التي تؤيدها أنشطة دعم تعزيز القدرات التي ينفذها البرنامج – لتقديم لمحة عامة رفيعة المستوى عن المدى المستهدف لعمل البرنامج المتعلق بتعزيز النظم على الصعيد العالمي. وتكتمل الهدف الرئيسي مجموعة من الالتزامات المحددة، التي تم توضيحها من خلال مؤشرات دعمه للاستعداد لحالات الطوارئ من خلال النظم الوطنية، والنظم الوطنية للحماية الاجتماعية، والنظم الغذائية المستدامة والقادرة على الصمود والتزامات التغذية المدرسية من خلال السياسات والمبادرات الوطنية.

الهدف	خط الأساس		
عدد البلدان التي عززت البرامج والنظم بدعم من البرنامج	49	56	4
عدد البلدان الأكثر استعدادا وقدرة على الاستجابة لحالات الطوارئ من خلال النظم الوطنية	30	35	1-4
عدد البلدان التي تساهم نظمها الوطنية للحماية الاجتماعية بشكل أفضل في الأمن الغذائي للأفراد والأنماط الغذائية الصحية والقدرة على تلبية الاحتياجات الأساسية وإدارة المخاطر	43	60	2-4
عدد البلدان التي يساهم فيها البرنامج في جعل النظم الغذائية أكثر استدامة وقدرة على الصمود	36	45	3-4
عدد البلدان التي التزمت و/أو زادت التزاماتها ببرامج التغذية المدرسية في: - السياسات الوطنية - المبادرات	41 0	49 5	4-4

سنوات خط الأساس: 4، 3-4 - 2021 (تقديرية)؛ 2-4، 4-4 - 2020

⁶ تعزيز النظم والبرامج الوطنية هو الحصيلة الاستراتيجية 4 للبرنامج في إطار هدف التنمية المستدامة 17. غير أن البرنامج يمكن أن ينفذ أيضا تعزيز القدرات المؤسسية لتحقيق النواتج 1 أو 2 أو 3 للحصيلة الاستراتيجية في إطار هدف التنمية المستدامة 2. وفي هذه الحالات، ستُضاف نواتج إضافية ومؤشرات ذات صلة إلى الإطار المنطقي للخطة الاستراتيجية القطرية وسيجري الإبلاغ عنها في التقارير القطرية السنوية. وسيجمع تقرير الأداء السنوي ويقدم تقريرا عن التقدم المحرز مقابل الحصيلة الاستراتيجية 4 فقط.

27- **الحصيلة 5 – زيادة كفاءة وفعالية الجهات الفاعلة الإنسانية والإنمائية.** يدعم البرنامج الجهات الفاعلة الإنسانية والإنمائية لتكون أكثر كفاءة وفعالية من خلال توفير خدمات عالية الجودة "مكفّ بها" و"مقدمة عند الطلب".

28- ويمكن تعريف أنشطة تقديم الخدمات⁷ بشكل عام على أنها:

- ← **الخدمات المشتركة المكفّ بها** – هذه هي الخدمات التي يُكفّف البرنامج بتقديمها، مثل خدمات الأمم المتحدة للنقل الجوي للمساعدة الإنسانية ومجموعة اللوجستيات ومجموعة الاتصالات في حالات الطوارئ اللتين يقودهما البرنامج؛ ويقدم البرنامج الخدمات المكفّ بها نيابة عن المجتمع الإنساني وللمجتمع الإنساني ككل.
- ← **الخدمات المقدمة عند الطلب** – هذه هي الخدمات التي يقدمها البرنامج بناء على طلب طرف خارجي أو أطراف خارجية مقابل الدفع.

الهدف	خط الأساس		
55	-	عدد البلدان المستفيدة من خدمات وحلول البرنامج "المكفّ بها" و/أو "المقدمة عند الطلب"	5
100 في المائة	100 في المائة	نسبة البلدان التي تستفيد فيها الحكومات أو الشركاء من خدمات البرنامج "المكفّ بها" من جميع البلدان التي يطلب فيها فريق الأمم المتحدة القطري خدمات "مكفّ بها"	1-5
55	-	عدد البلدان التي يطلب فيها الشركاء حلولاً وخدمات البرنامج "المقدمة عند الطلب" وتستفيد منها	2-5
80%	-	نسبة المستخدمين الراضين عن الخدمات المقدمة	3-5

سنة خط الأساس: 2021

29- ويلتزم البرنامج بأن يستفيد 55 بلداً من الخدمات والحلول "المكفّ بها" و/أو "المقدمة عند الطلب" خلال فترة الخطة الاستراتيجية. ويوضح ذلك مدى وصول البرنامج واستجابته لطلب الجهات الفاعلة الإنسانية والإنمائية للحصول على خدمات عالية الجودة. ويُحتسب البلد في هذا الهدف إذا استخدمت الحكومة أو الجهة الشريكة في البلد على الأقل خدمة واحدة أو حل واحد "مكفّ به" أو "عند الطلب". وعلاوة على ذلك، يوضح المؤشر الداعم 1-5 على وجه التحديد التزام البرنامج بتلبية بشكل كامل طلبات فريق الأمم المتحدة القطري للخدمات المكفّ بها، ويوضح المؤشر 2-5 دور البرنامج كمزود خدمة على نطاق المنظومة للشركاء الإنسانيين والإنمائيين، بينما يوضح المؤشر 3-5 الالتزام بتقديم خدمات عالية الجودة.

مؤشرات الحصائل

- 30- تُكمل مؤشرات الحصائل صورة تقدم البرنامج نحو كل من الحصائل الاستراتيجية الخمس المبينة في الخطة الاستراتيجية للفترة 2022-2025 وتُقدم في نهاية المطاف دليلاً على مساهمة البرنامج في هدفي التنمية المستدامة 2 و17.
- 31- وتم تحديد ما مجموعه 61 من مؤشرات الحصائل الإلزامية على سبيل الأولوية لقياس نتائج البرنامج والإبلاغ عنها. والمكاتب القطرية ملزمة بقياس هذه المؤشرات عند تنفيذ الأنشطة ذات الصلة. وسيجري الإبلاغ عنها في التقرير القطري السنوي.
- 32- ومن بين 61 مؤشراً إلزامياً للحصائل، يعتبر 31 مؤشراً "أساسياً" للإبلاغ المؤسسي وسيتم تجميعها من التقارير القطرية السنوية لإجراء تحليل عالمي في تقرير الأداء السنوي للبرنامج. ويلزم الإبلاغ عن مؤشرات الحصائل الثلاثين المتبقية (انظر الملحق الثاني) على المستوى القطري في حالة اختيار تلك الحصائل، ولكن لن يتم تجميعها على المستوى المؤسسي في تقرير الأداء السنوي.

⁷ المادة 1-1 من النظام المالي تُعرّف تقديم الخدمات على أنه تقديم خدمات تتسق مع مقاصد البرنامج وسياساته وأنشطته إلى طرف آخر نظير مدفوعات. وعلاوة على ذلك، بموجب المادة 4 – 8 من النظام المالي: يجوز للمدير التنفيذي أن يوافق على أنشطة تقديم الخدمات. وتقدم هذه الأنشطة على أساس الاسترداد الكامل للتكاليف، على النحو الذي يحدده المدير التنفيذي.

- 33- ويجوز أيضا أن تقترح المكاتب القطرية وتقيس مؤشرات الحصائل القطرية الأخرى، كما هي الممارسة الحالية؛ ولن تُدرج هذه المؤشرات في إطار النتائج المؤسسية.
- 34- ويجب أن تفي جميع مؤشرات الحصائل، سواء كانت مؤشرات للإبلاغ المؤسسي أو مؤشرات إلزامية أو قطرية، بمتطلبات معينة وأن يتم اختيارها بناء على معايير مثل الصلة والملاءمة الإحصائية وحسن التوقيت والجودة والتمثيل. وخضعت الوحدات التقنية لعملية تنقيح واسعة النطاق للمؤشرات المتعلقة بمجالات برامجها المحددة وطرائق التنفيذ على أساس الاستراتيجيات ونظريات التغيير المحدثة.
- 35- وستوضع مؤشرات قطرية لضمان الرصد المناسب للخطط الاستراتيجية القطرية لجميع مجالات نظرية التغيير الخاصة بكل من هذه الخطط والتي لا تغطيها المؤشرات المؤسسية. وسيتم ذلك من خلال التعاون الوثيق بين الشعب والمكاتب الإقليمية والقطرية ذات الصلة.
- 36- ولتحقيق استقرار إطار النتائج المؤسسية، يشمل إطار النتائج المؤسسية الجديد مؤشرات للحصائل تم تجربتها واختبارها تماما بمنهجيات كاملة. وأدرجت المؤشرات الجديدة التي لم تكن قد جربت حتى يناير/كانون الثاني 2022 في التنقيح الذي أجري في نوفمبر/تشرين الثاني 2024 لإطار النتائج المؤسسية. سيتم إجراء استعراض في منتصف المدة لإطار النتائج المؤسسية للفترة 2022-2025 في عام 2024 وستعقد في عام 2025 مشاورات مع المجلس للاسترشاد بها في وضع إطار النتائج المؤسسية للفترة 2026-2029.

نتائج ومؤشرات البرامج على مستوى النواتج

- 37- يحتوي إطار النتائج المؤسسية على 12 ناتجا تحت الحصائل الخمس. وهي تمثل منتجات وخدمات يلتزم البرنامج بتقديمها خلال التنفيذ وتعكس النواتج المباشرة لعمليات البرنامج العالمية. والمؤشرات على هذا المستوى ستكون مؤشرات النواتج المعيارية التي ستكون المكاتب القطرية قادرة على الاختيار من بينها لتعكس برامجها على أفضل وجه. وستختار المكاتب القطرية مؤشرات النواتج الإلزامية المرتبطة بالنواتج المعيارية التي تعكس مختلف الأنشطة المنفذة. وسيتم الإبلاغ عنها في التقارير القطرية السنوية وتجميعها على المستوى العالمي في تقرير الأداء السنوي.
- 38- وسيكون بوسع المكاتب القطرية مواصلة اقتراح وقياس مؤشرات أخرى للنواتج على المستوى القطري، كما هي الممارسة الحالية؛ ولن تُدرج هذه المؤشرات في إطار النتائج المؤسسية.
- 39- وبالإضافة إلى ضمان إثبات نواتج البرنامج للمساهمات في هدي التنمية المستدامة 2 و17، سيكلف البرنامج جهوده لجمع معلومات دقيقة وإثبات مساهماته في أهداف التنمية المستدامة الأخرى في البلدان التي يوجد له فيها حضور باستخدام المؤشرات المتعلقة بأهداف التنمية المستدامة على مستوى النواتج. وأدخلت هذه المؤشرات في إطار النتائج المؤسسية للفترة 2017-2021، وصيغت بطريقة محايدة من حيث الوكالات وتستخدم نفس وحدات القياس المستخدمة مع مؤشرات أهداف التنمية المستدامة ذات الصلة، حيثما أمكن. وسيتم تحديث الإرشادات المؤسسية الحالية وخالصة المؤشرات المتعلقة بأهداف التنمية المستدامة مع نشر إطار النتائج المؤسسية الجديد. انظر المؤشرات المتعلقة ب**نتائج برامج البرنامج**.
- 40- ولمزيد من التفاصيل بشأن المنهجية، انظر الملحق الأول، **مذكرة منهجية**.

الأولويات الشاملة

- 41- تغطي الأولويات الشاملة البُعدين البرامجي والإداري، وهي ذات صلة بجميع جوانب العمل الإنساني والإنمائي. ويعد تنفيذها بنجاح شرطا أساسيا لامتياز البرامج. وهي تشتمل على نُهج ضمن التدخلات وهي نتائج يتعين تحقيقها في حد ذاتها، على سبيل المثال، المساهمة في تحقيق المساواة بين الجنسين، والحد من المخاطر التي يتعرض لها السكان المتضررون، وتحقيق الاستدامة البيئية.

- 42- وببساطة، لا يمكن تحقيق خطة/تفاد الأرواح وتغيير الحياة بدون إطار معياري بشأن الأولويات الشاملة والإجراءات الحاسمة والمنهجيات والأدوات اللازمة لتفعيلها. ويتطلب ذلك جهوداً مستمرة لدمج هذه الأولويات في قيم البرنامج ومهمته وعملياته اليومية. وتستلزم هذه الجهود أيضاً التزاماً قوياً باستخدام الأدلة والتعلم وقبول القواعد والمعايير الجديدة والمتطورة.
- 43- وتُحدّد الخطة الاستراتيجية الجديدة للبرنامج أربع أولويات شاملة: الحماية والمساءلة أمام السكان المتضررين؛ والمساواة بين الجنسين وتمكين المرأة؛ وإدماج التغذية؛ والاستدامة البيئية. وفي المقابل، يشمل إطار النتائج المؤسسية مؤشرات أساسية على نطاق البرنامج لقياس مدى تعميمه لهذه الأولويات في جميع الأنشطة والتقدم الذي يحرزه في تحقيق أهداف السياسات في كل مجال من هذه المجالات الأربعة.
- 44- وعند تصنيف المؤشرات الشاملة كمؤشرات أساسية مؤسسية، تم تصميم إطار النتائج المؤسسية للفترة 2022-2025 لدعم تعميم النهج التي تزيد جودة البرامج وفعاليتها واستدامتها وتوفر أساساً أقوى بكثير للإبلاغ السنوي عن الأداء مقابل البرامج ومقابل أهداف السياسات المحددة الواردة في وثائق السياسات المؤسسية.
- 45- وفي الفترة 2022-2025، سيعمل البرنامج على تطبيق أولوياته الشاملة على طول المحور من خلال ثلاث طرق رئيسية: كضمانات بيئية واجتماعية تضمن ألا تسبب برامجها وعمليات الدعم الخاصة به أي ضرر؛ وكعناصر تحليل يجري تعميمها طوال دورة البرامج لتعزيز فعالية برامج البرنامج وأثرها واستدامتها؛ وكبرامج وإجراءات محددة وموجهة تهدف إلى تنفيذ الأولويات الشاملة بما يتماشى مع السياسات والالتزامات المؤسسية لكل منها. وتساهم هذه النهج مجتمعة في حصائل محددة منصوص عليها في السياسات المؤسسية بشأن الحماية والمساءلة أمام السكان المتضررين؛ والمساواة بين الجنسين وتمكين المرأة؛ وإدماج التغذية؛ والاستدامة البيئية.
- 46- ويعمل البرنامج على تعزيز تطبيق الأولويات الشاملة لتحسين جودة برامجها وكذلك الاستجابة لتوصيات الاستعراضات مثل استعراض منتصف المدة لإطار النتائج المؤسسية للفترة 2017-2021 والتقييم الذي أجرته شبكة تقييم أداء المنظمات المتعددة الأطراف للبرنامج. والأولويات الأربع الشاملة في مستويات مختلفة من النضج والتطبيق داخل البرنامج، وتختلف التحديات المتعلقة بتطبيقها من أولوية لأخرى.
- 47- ويعتبر انخراط المجتمع ومشاركته عنصرين أساسيين لتحقيق حصائل ناجحة في مجال الأمن الغذائي. وعند قياس تقدم البرنامج في التزامه بالمشاركة الشاملة لجميع السكان المتضررين، تساعد خطط الانخراط المجتمعية البرنامج على فهم المخاطر التي يواجهها السكان المتضررون والمهمشون بشكل أفضل وتوفر فهماً لسياق بيئة التشغيل؛ وتوفر نقطة دخول لمشاركة السكان المتضررين في تصميم وتقديم المساعدة الغذائية بطريقة آمنة وكريمة؛ وتوفر مساراً لتحقيق حصائل حماية أفضل لأولئك الذين يخدمهم البرنامج. ويعمل البرنامج في أشد البيئات المتأثرة بالأزمات، ويعتمد على شركاء متعاونين فضلاً عن شركاء آخرين مثل مقدمي الخدمات المالية، والمقاولين، والبائعين، والحكومات، ضمن غيرهم، للوصول إلى ملايين الأشخاص الضعفاء كل عام. وقد يكون المستفيدون من البرنامج معرضين لخطر الاستغلال والانتهاك الجنسيين، ولا سيما النساء والأطفال والفئات الضعيفة الأخرى، والذين غالباً ما يتعرضون لسلوك مسيء. ولذلك، يتحمل البرنامج مسؤولية متزايدة لمنع الاستغلال والانتهاك الجنسيين بشكل استباقي ويجب أن يفعل كل ما في وسعه لضمان أن يكون المستفيدون وأفراد المجتمع في مأمن منهما.
- 48- ويضع إطار الاستدامة البيئية والاجتماعية في البرنامج مجموعة من المعايير البيئية والاجتماعية الأساسية المنفذة من خلال الضمانات البيئية والاجتماعية التي تهدف إلى حماية المستفيدين والبيئة من عواقب الآثار غير المقصودة لأنشطة البرامج ويحافظ على هذه المعايير. وتُعمم المعايير البيئية للبرنامج في عمليات الدعم من خلال تطبيق نظام الإدارة البيئية للبرنامج، الذي يستند إلى معيار المنظمة الدولية لتوحيد المقاييس 14001:2015. ويغطي نظام الإدارة البيئية إدارة المرافق؛ وشراء السلع والخدمات والأغذية؛ واللوجستيات (النقل الجوي والبحري والبري؛ وإدارة المستودعات – المواد الغذائية وغير الغذائية)؛ والاستعداد لحالات الطوارئ؛ وتكنولوجيا المعلومات؛ والخدمات الإدارية، بما في ذلك السفر لدواعي العمل.
- 49- ومن خلال إعطاء الأولوية الشاملة للتغذية، تكون هناك حاجة إلى توسيع نطاق التدخلات التغذوية المباشرة والمساعدة الجيدة للأسر إلى جانب زيادة الاستثمارات التي تمكن الناس من الحصول على أنماط غذائية صحية وتعزز تقارب الدعم للأشخاص

الذين يخدمهم البرنامج. ويلتزم البرنامج بزيادة نسبة الأشخاص الذين تدعمهم عمليات البرنامج وخدماته القادرين على تلبية احتياجاتهم التغذوية من خلال مزيج مناسب من الأنماط الغذائية المقواة والمنتجات المغذية المتخصصة والإجراءات لدعم تنوع الأنماط الغذائية.

50- ومن أجل تحقيق الحاصلات الاستراتيجية للبرنامج، يجب أن توفر مساعدة البرنامج لمختلف النساء والرجال والبنات والأولاد فرصاً متساوية، وإمكانية وصول متساوية إلى الموارد، وصوتاً متساوياً في القرارات التي تشكل حياتهم. وسيواصل البرنامج دمج المساواة بين الجنسين وتمكين المرأة في جميع أعماله وأنشطته، من أجل تحقيق أثر منصف وفوائد منصفة. وفي حين تمثل المساواة بين الجنسين أولوية مؤسسية شاملة طويلة الأمد، فإن التحديات القادمة ستكون متعلقة بتوسيع النُهج التحليلية لتشمل مؤشرات تلتقط ديناميات الأمن الغذائي داخل الأسرة، على النحو المطلوب في السياسة المنقحة بشأن المساواة بين الجنسين، وكذلك التصنيف المتسق حسب الجنس والعمر والإعاقة.

51- وتمثل الموازنة مع متطلبات إصلاح الأمم المتحدة وأفضل الممارسات أولوية رئيسية لإطار النتائج المؤسسية؛ وتم استخدام مؤشرات الاستعراض الشامل للسياسات والمتعلقة بالأولويات الشاملة عند توفرها، ووضعت مؤشرات أخرى بالرجوع إلى المعايير العالمية والتعلم لتعزيز اتساق الإبلاغ بين الوكالات. انظر المؤشرات المتعلقة بالأولويات الشاملة للبرنامج.

نتائج الإدارة

52- تبين نتائج الإدارة كيف يستفيد البرنامج من عوامل التمكين التنظيمية والسياسات والموارد لضمان تنفيذ الخطة الاستراتيجية تنفيذاً فعالاً. وتعمل هذه العناصر معاً على تفعيل الخطة الاستراتيجية وتسجل نتائج البرنامج وأدائه طوال دورة التخطيط، والتنفيذ، والرصد والتقييم والإبلاغ.

53- وتستند هذه النتائج إلى المبدأ الأساسي الذي يفيد بأن إدارة الأداء المؤسسي تدعم أداء البرامج في تنفيذ الخطة الاستراتيجية على المستويات القطرية والإقليمية والعالمية. وستدعم نتائج الإدارة السبع ومؤشرات الأداء الرئيسية ذات الصلة إدارة الأداء والمساءلة. وستحدد مؤشرات الأداء الرئيسية والأهداف المتعلقة بالإدارة المعايير التي يكون البرنامج نفسه خاضعاً للمساءلة بشأنها في المساهمة في تنفيذ الخطة الاستراتيجية ودعم أداء البرامج.

54- وتُستمد نتائج الإدارة السبع من عوامل التمكين الستة الموضحة في الخطة الاستراتيجية 2022-2025 – العاملون، والشراكات، والتمويل، والأدلة، والتكنولوجيا والابتكار – بالإضافة إلى مجال إضافي مدرج كنتيجة إدارة – الاستجابة الفعالة لحالات الطوارئ. وستتيح هذه النتائج للبرنامج أن يظل كفؤاً وفعالاً مع زيادة قدرته على تحقيق نتائج في القضاء على انعدام الأمن الغذائي وسوء التغذية.

55- وتعكس نتائج الإدارة القدرات التي تدعم البرنامج في تنفيذ الخطة الاستراتيجية. ويتم تقسيم كل نتيجة إدارة إلى عدد محدود من النواتج التي تم تعيين مؤشرات الأداء الرئيسية لها بما يتماشى مع اقتراحات أعضاء المجلس وبعد التشاور الوثيق مع الأفرقة التقنية وأصحاب المصلحة من المؤسسات.

56- نتيجة الإدارة 1 – الفعالية في حالات الطوارئ. يكمن السر وراء نجاحات البرنامج في الماضي في قدرته على الاستجابة بسرعة للاختلالات المفاجئة وحالات الطوارئ غير المتوقعة. ويتطلب السياق التشغيلي العالمي المتزايد التعقيد أن يتوقع البرنامج بشكل استباقي حالات الطوارئ وأن يستعد ويستجيب لها بسرعة ومرونة. وسيضمن التركيز على الفعالية في حالات الطوارئ دمج الاستجابة للأزمات في جميع الخطط الاستراتيجية القطرية بحيث تكون جاهزة للتفعيل عندما تقتضي الحاجة ذلك. ولتحقيق الفعالية في حالات الطوارئ، يلتزم البرنامج بالمبادئ الرئيسية لإجراء تفعيل توسيع النطاق على مستوى منظومة العمل الإنساني الذي وضعته اللجنة الدائمة المشتركة بين الوكالات، والذي يشمل الموافقة على نهج "عدم/النم" على أساس معايير التقدير الخمسة المتمثلة في النطاق، والإلحاح، والتعقيد، والقدرات، وخطر الإخفاق.

- 57- **نتيجة الإدارة 2 – إدارة شؤون العاملين**⁸. يشمل العاملون في البرنامج جميع موظفي البرنامج بصرف النظر عن نوع العقد أو مدته. وتعكس مؤشرات الأداء الرئيسية المتعلقة بهذه النتيجة طموح سياسة شؤون العاملين في البرنامج ببناء قوة عاملة في المستقبل مكونة من أفرقة متنوعة وملتزمة وماهرة وعالية الأداء، يجري اختيارها على أساس الجدارة، وثقافة مكان عمل يسودها الاحترام وشاملة للجميع تعزز وتحمي أعلى معايير التصرفات والسلوكيات الأخلاقية. ويضمن ذلك أن يبني البرنامج القوة العاملة المناسبة المكونة من الأشخاص الملتزمين بإنقاذ الأرواح وتغيير الحياة ويحافظ عليها ويجذبها.
- 58- **نتيجة الإدارة 3 – الدخول في شراكات فعالة**. يعمل البرنامج بشكل منهجي نحو تعزيز التعاون والاتساق والمزيد من أوجه التآزر مع جميع الشركاء عبر المحور ولصالح المجتمعات المحلية المتضررة التي يخدمها. وستنظّل الشراكات مجال تركيز استراتيجيا وسيشارك البرنامج في وقت مبكر وبشكل منتظم مع الشركاء، بما في ذلك الحكومات، والكيانات الأخرى في منظومة الأمم المتحدة، والمؤسسات المالية الدولية، والمنظمات غير الحكومية، والقطاع الخاص، والمنظمات المجتمعية ومنظمات المجتمع المدني. وإجمالاً، سيعمل البرنامج، بما في ذلك دعم إصلاح منظومة الأمم المتحدة الإنمائية، الجهود التي تبذلها الحكومات لتحقيق أهداف التنمية المستدامة.
- 59- **نتيجة الإدارة 4 – التمويل الفعال من أجل القضاء على الجوع**. فيما يتعلق بالتمويل، سيستند البرنامج إلى المسار المحدد في خطته الاستراتيجية السابقة وإطار النتائج المؤسسية بالدعوة إلى تمويل متعدد السنوات ومرن مع الاستمرار في الاعتراف بقيمة جميع المساهمات؛ كما سيستند إلى حوار مستمر بشأن التمويل المستدام. وعلى مدى السنوات الخمس الماضية، عزز البرنامج الشفافية والمساءلة فيما يتعلق بالإنفاق ووسع نطاق عمله مع مجموعة من الجهات الفاعلة. وتطلعاً للمستقبل، سيقال البرنامج الحواجز التي تعترض توسيع نطاق تدبير الموارد حسب الحاجة وسيحسن الآليات التي تجعل عملياته أكثر كفاءة. ولتمويل برنامجه متعدد الأوجه، سيعمل البرنامج أيضاً على تنويع التمويل والوصول إلى الآليات المتاحة بما في ذلك على أساس مواضيعي.
- 60- **نتيجة الإدارة 5 – الأدلة والتعلم**. يلتزم البرنامج بالسعي إلى الحصول على أدلة قوية وإلى التعلم، وسيسعى جاهداً لجمع الأدلة ذات الصلة في الوقت المناسب، وتصنيف البيانات (حسب الجنس والعمر والإعاقة) وتبادل المعرفة عبر البرنامج ككل. وسيكثف البرنامج جهوده في مجالات الرصد والتقييم وإدارة المعرفة والتعلم بما يتماشى مع مشروع سياسته المحدثة بشأن التقييم⁹ واستراتيجيته بشأن إدارة المعرفة. وعلى وجه الخصوص، اغتتم البرنامج الفرصة للنظر بعناية في توصيات ومدخلات الاستعراضات الخارجية وعمليات وضع المعايير لتحسين استخدام الأدلة والتعلم في عمله. وقد أدت شبكة تقييم أداء المنظمات المتعددة الأطراف والمبادرة الدولية لشفافية المعونة دوراً أساسياً في هذا الصدد بالإضافة إلى استعراض منتصف المدة لإطار النتائج المؤسسية نفسه.
- 61- **نتيجة الإدارة 6 – الاستفادة من التكنولوجيا**. بناء على استخدام التكنولوجيا في الماضي لدعم العمليات، سيعمل البرنامج على ترسيخ التزامه بأن يصبح منظمة مُمكنة رقمياً وقائمة على البيانات. وستساعد استثمارات البرنامج في التكنولوجيا الجديدة والبيانات في دعم الرؤية المحددة في الخطة الاستراتيجية، والتي تؤكد على أهمية تنفيذ حلول رقمية يمكن الوصول إليها لتحسين عملية صنع القرار ولضمان حماية البرنامج لعمليات جمع بيانات المستفيدين وإدارة المعلومات. وسيسعى البرنامج للحصول على بيانات أكثر وأفضل لاتخاذ القرار وتحسين الدعم التكنولوجي لإدارة المستفيدين.
- 62- **نتيجة الإدارة 7 – الاستفادة من الابتكار**. يتمتع البرنامج بثقافة ابتكار طويلة الأمد، وتوجد شروط مسبقة لتوسيع نطاق الابتكارات التي ستساعد الأشخاص الأكثر تحفاً عن الركب. ويمكن تجريب الأفكار الجديدة وتنفيذها وتوسيع نطاقها في صميم العمل الابتكاري للبرنامج، والذي يمتد عبر جميع أماكن تواجد البرنامج وعملياته التي تتراوح من التحليلات التنبؤية، وسلاسل الإمداد، والنظم الغذائية، ودعم أصحاب الحيازات الصغيرة، والتحويلات القائمة على النقد، والتمويل المبتكر لتغيير الحياة. وتعتبر التكنولوجيا والابتكار أساسيين لعمليات البرنامج في حالات الطوارئ وغير حالات الطوارئ لأنها تمكنه من

⁸ في هذا الإطار، تعكس إدارة شؤون العاملين الأنشطة المتعلقة بالعاملين والثقافة المتوخاة على أنها تُمكن تحقيق الأهداف المحددة في الخطة الاستراتيجية وتدعمها النتائج المتعلقة بالاستثمار المنجز من خلال خطة الإدارة، بما في ذلك المبادرات المؤسسية الحاسمة والموارد المتعددة الأطراف الخارجة عن الميزانية (حالات الاستثمار والحسابات الخاصة والصناديق الاستثمارية) والخطط الاستراتيجية القطرية الفردية وغيرها.

⁹ تُعرض للموافقة عليها في الدورة العادية الأولى للمجلس التنفيذي لعام 2022.

الاستجابة للتحديات والمشاكل الجديدة، وتعظيم الموارد المحدودة. وسيواصل البرنامج استكشاف وتنفيذ الابتكارات الواعدة المغيرة لقواعد اللعبة والتكنولوجيات الجديدة مثل الذكاء الاصطناعي وسلاسل الكتل والتكنولوجيا البيولوجية والحوسبة المتطورة والروبوتات للسماح للعاملين في المجال الإنساني بتنفيذ مهامهم بفعالية أكبر وضمان فوائد وأثار منصفة. انظر [نتائج الإدارة في البرنامج](#).

نتائج برامج البرنامج

هدف التنمية المستدامة 2: دعم البلدان في القضاء على الجوع

الحصيلة 1 – تحسين قدرة الناس على تلبية احتياجاتهم الغذائية والتغذوية العاجلة
مؤشرات الأثر (أهداف التنمية المستدامة)

مؤشرات الأثر (أهداف التنمية المستدامة)	خط الأساس	الهدف	وسائل التحقق
1-1-2 معدل انتشار نقص التغذية			أهداف التنمية المستدامة + قاعدة البيانات
1-2-2 معدل انتشار التقزم (الطول بالنسبة للعمر >2 انحراف معياري عن متوسط معايير نمو الطفل لمنظمة الصحة العالمية) بين الأطفال دون سن الخامسة- هدف التنمية المستدامة 2-2-1 (مشترك مع منظمة الأمم المتحدة للطفولة (اليونيسف)، ومنظمة الصحة العالمية، والبنك الدولي)			أهداف التنمية المستدامة + قاعدة البيانات
2-2-2 معدل انتشار سوء التغذية (الوزن بالنسبة للطول < 2+ أو >2 انحراف معياري عن متوسط معايير نمو الطفل لمنظمة الصحة العالمية) بين الأطفال دون سن الخامسة، حسب النوع (الهزال وفرط الوزن) – هدف التنمية المستدامة 2-2-2 و2-2-3. (مشترك مع اليونيسف، ومنظمة الصحة العالمية، والبنك الدولي)			أهداف التنمية المستدامة + قاعدة البيانات
مؤشرات الحصائل (الرئيسية)	خط الأساس	الهدف	وسائل التحقق
عدد البلدان التي يعاني سكانها من ظروف مجاعة (المؤشر الرائد للهدف الرفيع المستوى)	4	0	التصنيف المتكامل لمراحل الأمن الغذائي/الإطار المنسق
مؤشر استراتيجيات التصدي القائم على الاستهلاك، المخفض		خاص بالبلد	المكاتب القطرية
درجة الاستهلاك الغذائي		خاص بالبلد	المكاتب القطرية
القدرة الاقتصادية على تلبية الاحتياجات الأساسية		خاص بالبلد	المكاتب القطرية
استراتيجيات التصدي المرتبطة بسبل كسب العيش للاحتياجات الأساسية		خاص بالبلد	المكاتب القطرية
استراتيجيات التصدي المرتبطة بسبل كسب العيش للأمن الغذائي		خاص بالبلد	المكاتب القطرية
الحد الأدنى من تنوع الأنماط الغذائية للنساء والبنات في سن الإنجاب		خاص بالبلد	المكاتب القطرية
نسبة الأطفال الذين تتراوح أعمارهم بين 6 أشهر و23 شهرا والذين يتلقون الحد الأدنى من الطعام المقبول (تكميلي مع اليونيسف، ومنظمة الأغذية والزراعة، ومنظمة الصحة العالمية)		<70 في المائة	المكاتب القطرية
نسبة السكان المؤهلين الذين تم الوصول إليهم من خلال برنامج التغذية الوقائية (تغطية أنشطة الوقاية من سوء التغذية)		<70 في المائة	المكاتب القطرية

ملاحظة: يشار إلى المؤشرات الجديدة بكلمة [جديد] في الصفحات 15، 16، 18، و20، و21، و22، و23، و24، و26، و27، و28، و29، و30 من هذه الوثيقة المنقحة.

المكاتب القطرية	<66 في المائة	نسبة السكان المستهدفين الذين يشاركون في عدد مناسب من التوزيعات (التزام)
المكاتب القطرية	<75 في المائة	معدل الأداء في علاج سوء التغذية الحاد المعتدل:
	>3 في المائة	- التعافي
	>15 في المائة	- الوفيات
	>15 في المائة	- التخلف عن العلاج
		- عدم الاستجابة
المكاتب القطرية	<50 في المائة	نسبة حالات سوء التغذية الحاد المعتدل التي تصل إليها خدمات العلاج (تغطية أنشطة العلاج التغذوي):
	<70 في المائة	- المناطق الريفية
	<90 في المائة	- المناطق الحضرية
		- المخيمات
المكاتب القطرية	خاص بالبلد	عدد تدخلات الصحة والتغذية المدرسية التكميلية المقدمة جنباً إلى جنب مع التغذية المدرسية التي يقدمها البرنامج
المكاتب القطرية	خاص بالبلد	معدل الاستبقاء/معدل التسرب (حسب الصف) (تكميلي مع اليونيسف واليونيسكو والبنك الدولي)
المكاتب القطرية		النسبة المئوية للاحتياجات الأساسية المتاحة للمستفيدين في الأسواق المستهدفة التي يعمل فيها البرنامج [جديد]
المكاتب القطرية		النسبة المئوية للزيادة في القوة الشرائية للمستفيدين من قسائم البرنامج [جديد]
المكاتب القطرية		النسبة المئوية للأفراد الذين يمارسون السلوك الغذائي الصحي الموصى به [جديد]

النواتج ومؤشرات النواتج

وسائل التحقق	الهدف	خط الأساس	1-1 حصول السكان الذين يعانون من انعدام الأمن الغذائي والمتضررين من الأزمات على الأغذية المغذية والمساعدات النقدية، والأصول المستعادة والخدمات لتلبية احتياجاتهم العاجلة
المكاتب القطرية	50 في المائة	35 في المائة	نسبة الأشخاص الذين يعانون من انعدام الأمن الغذائي الحاد الذين يتلقون مساعدات طارئة من البرنامج (مؤشر للأهداف الرفيعة المستوى)
المكاتب القطرية	50		عدد البلدان التي لديها عمليات نقدية تلبية الاحتياجات الأساسية للأشخاص (مؤشر للأهداف الرفيعة المستوى)
المكاتب القطرية	80 في المائة		نسبة التحويلات العينية للبرنامج الكافية تغذوياً (مؤشر للأهداف الرفيعة المستوى)
المكاتب القطرية	72 ساعة	96 ساعة	متوسط الوقت لأول تحويل من البرنامج للوصول إلى الأشخاص بعد حدوث حالة طوارئ مفاجئة (مؤشر للأهداف الرفيعة المستوى)

المكاتب القطرية	عدد الأشخاص في سياقات الطوارئ الذين يتلقون المساعدة دون شرط أو لاستعادة البنية التحتية والأصول المجتمعية (تكميلي مع اليونيسف، ومفوضية الأمم المتحدة لشؤون اللاجئين، والبرنامج)*
المكاتب القطرية	عدد البنات والأولاد الذين يتلقون تحويلات غذائية/نقدية/قسائم/سلع/تحويلات لتعزيز القدرات من خلال برامج الطوارئ المدرسية (تكميلي مع اليونيسف ومفوضية الأمم المتحدة لشؤون اللاجئين والبرنامج)*
المكاتب القطرية	عدد الأسر التي تتلقى الحصص الغذائية المدرسية المنزلية*
المكاتب القطرية	كمية الأغذية المقدمة دون شرط أو لاستعادة البنية التحتية والأصول المجتمعية*
المكاتب القطرية	كمية الأغذية المقدمة إلى البنات والأولاد من خلال برامج الطوارئ المدرسية*
المكاتب القطرية	عدد النساء اللواتي قام البرنامج بتحويل نقد إليهن في حساب باسمهن، مصنفة حسب نوع الحساب (مصرفي، أموال عبر الهاتف المتنقل، أخرى)
المكاتب القطرية	مجموع قيمة النقد المحول إلى الأشخاص*
المكاتب القطرية	مجموع قيمة القسائم المحولة إلى الأشخاص مصنفة حسب النوع (قسيمة قيمة أو قسيمة سلعة)*
المكاتب القطرية	مجموع قيمة النقد المحول إلى أفراد أسر البنات والأولاد المستفيدين من البرامج المدرسية
المكاتب القطرية	مجموع قيمة القسائم (قسيمة قيمة أو قسيمة سلعة) المحولة لأفراد الأسرة من البنات والأولاد المستفيدين من البرامج المدرسية*
المكاتب القطرية	كمية المواد غير الغذائية الموزعة
المكاتب القطرية	عدد الحصص الغذائية المقدمة من خلال المساعدة المشروطة أو غير المشروطة
المكاتب القطرية	كمية الأغذية المقواة المقدمة دون شروط أو لاستعادة البنية التحتية والأصول المجتمعية
المكاتب القطرية	كمية الأغذية المقواة المقدمة للبنات والأولاد المستفيدين من برامج الطوارئ المدرسية
المكاتب القطرية	كمية الأغذية المغذية المتخصصة المقدمة للبنات والأولاد المستفيدين من برامج الطوارئ المدرسية
المكاتب القطرية	نسبة السلع الأساسية المقواة (من مجموع السلع الأساسية) الموزعة على البنات والأولاد المستفيدين من برامج الطوارئ المدرسية
المكاتب القطرية	عدد الأطفال الذين يتلقون علاج التخلص من الديدان بدعم من البرنامج ضمن برامج الطوارئ المدرسية

* مصنفة حسب الجنس والفئة العمرية والإعاقة وحالة الإقامة وطريقة التحويل والبرنامج، حيثما أمكن.

المكاتب القطرية	عدد الأطفال الذين يتلقون مسحوق المغذيات الدقيقة أو المكملات الغذائية ضمن برامج الطوارئ المدرسية
المكاتب القطرية	عدد المدارس أو المواقع المؤسسية التي تم الوصول إليها من خلال البرامج المدرسية
المكاتب القطرية	عدد المدارس ذات البنية التحتية التي أعيد تأهيلها أو تشييدها في سياق الطوارئ
المكاتب القطرية	عدد الأصول التي تم بناؤها أو ترميمها أو صيانتها من قبل الأسر والمجتمعات المستهدفة، حسب النوع ووحدة القياس في سياق الطوارئ
المكاتب القطرية	متوسط عدد أيام الدراسة في الشهر التي قُدمت فيها أغذية مقواة بعناصر متعددة أو أربع مجموعات من الأغذية على الأقل (مؤشر مراعي للتغذية)
المكاتب القطرية	أيام التغذية كنسبة من مجموع أيام الدراسة في سياقات الطوارئ
المكاتب القطرية	عدد الأشخاص الذين تم تزويدهم بأصول وخدمات وتكنولوجيات الطاقة في سياق الطوارئ
المكاتب القطرية	عدد الأشخاص الذين تمت تغطيتهم ومساعدتهم من خلال الإجراءات الاستباقية القائمة على التنبؤات ضد الصدمات المناخية*
المكاتب القطرية	النسبة المئوية لتجار التجزئة الذي يحصلون على درجة جيدة من حيث الأداء العام [جديد]
وسائل التحقق	1-2 يستفيد المتضررون من الأزمات من الأطفال والحوامل من النساء والبنات والأمهات الحديثات الولادة، والفئات السكانية الأخرى الضعيفة تغذويًا، من برامج الوقاية من سوء التغذية وعلاجه وتحسين الأنماط الغذائية
المكاتب القطرية	نسبة النساء والأطفال المحتاجين الذين يستفيدون من خدمات البرنامج للوقاية من الهزال وعلاجه (مؤشر للأهداف الرفيعة المستوى)
المكاتب القطرية	عدد الأشخاص الضعفاء تغذويًا الذين يتلقون تحويلات غذائية/نقدية/قسائم سلع/تحويلات لتعزيز القدرات من خلال برامج علاج سوء التغذية والوقاية منه (تكميلي مع اليونيسف، ومفوضية الأمم المتحدة لشؤون اللاجئين، ومنظمة الأغذية والزراعة، ومنظمة الصحة العالمية)*
المكاتب القطرية	كمية الأغذية المقدمة للأشخاص الضعفاء تغذويًا من خلال برامج العلاج من سوء التغذية والوقاية منه*
المكاتب القطرية	عدد النساء اللواتي قام البرنامج بتحويل نقد إليهن إلى حساب باسمهن، مصنفة حسب نوع الحساب (مصرف، أموال عبر الهاتف المتنقل، أخرى)
المكاتب القطرية	مجموع قيمة النقد المحول إلى الأشخاص*

* مصنفة حسب الجنس والفتة العمرية والإعاقة وحالة الإقامة وطريقة التحويل والبرنامج، حيثما أمكن.

المكاتب القطرية	مجموع قيمة القسائم المحولة إلى الأشخاص مصنفة حسب النوع (قسيمة قيمة أو قسيمة سلعة)*
المكاتب القطرية	كمية الأغذية المقواة المقدمة لعلاج سوء التغذية أو الوقاية منه
المكاتب القطرية	كمية الأغذية المغذية المتخصصة المقدمة لعلاج سوء التغذية أو الوقاية منه
المكاتب القطرية	نسبة السلع الأساسية المقواة (من مجموع السلع الأساسية) الموزعة على الأشخاص الضعفاء تغذويًا*
المكاتب القطرية	عدد المراكز أو المواقع الصحية التي يساعدها البرنامج
المكاتب القطرية	عدد الأشخاص الذين تم الوصول إليهم من خلال نُهج رسائل التغيير الاجتماعي والسلوكي المتبادلة بين الأشخاص (تكميلي مع اليونيسف، ومنظمة الأغذية والزراعة، والبرنامج، ومنظمة الصحة العالمية)
المكاتب القطرية	عدد الأشخاص الذين تم الوصول إليهم من خلال نُهج رسائل التغيير الاجتماعي والسلوكي باستخدام وسائل الإعلام (تكميلي مع اليونيسف، ومنظمة الأغذية والزراعة، والبرنامج، ومنظمة الصحة العالمية)

هدف التنمية المستدامة 2: دعم البلدان في القضاء على الجوع

الحصيلة 2: تحقيق الناس حصائل أفضل في مجال التغذية والصحة والتعليم

مؤشرات الأثر (أهداف التنمية المستدامة)	خط الأساس	الهدف	وسائل التحقق
1-1-2 معدل انتشار نقص التغذية			أهداف التنمية المستدامة + قاعدة البيانات
1-2-2 معدل انتشار التقزم (الطول بالنسبة للعمر >2 انحراف معياري عن متوسط معايير نمو الطفل لمنظمة الصحة العالمية) بين الأطفال دون سن الخامسة – هدف التنمية المستدامة 2-2-1 (مشارك مع منظمة الأمم المتحدة للطفولة (اليونيسف)، ومنظمة الصحة العالمية، والبنك الدولي)			أهداف التنمية المستدامة + قاعدة البيانات
2-2-2 معدل انتشار سوء التغذية (الوزن بالنسبة للطول <+2 أو >2 انحراف معياري عن متوسط معايير نمو الطفل لمنظمة الصحة العالمية) بين الأطفال دون سن الخامسة، حسب النوع (الهزال وفرط الوزن) – هدف التنمية المستدامة 2-2-2 و2-2-3. (مشارك مع اليونيسف، ومنظمة الصحة العالمية، والبنك الدولي)			أهداف التنمية المستدامة + قاعدة البيانات
مؤشرات الحصائل (الرئيسية)	خط الأساس	الهدف	وسائل التحقق
درجة الاستهلاك الغذائي		خاص بالبلد	المكاتب القطرية
مؤشر استراتيجيات التصدي القائم على الاستهلاك، المخفض		خاص بالبلد	المكاتب القطرية
الحد الأدنى من تنوع الأنماط الغذائية للنساء والبنات في سن الإنجاب		خاص بالبلد	المكاتب القطرية
نسبة الأطفال الذين تتراوح أعمارهم بين 6 أشهر و23 شهرا والذين يتلقون الحد الأدنى من الطعام المقبول (تكميلي مع اليونيسف، ومنظمة الأغذية والزراعة، ومنظمة الصحة العالمية)		<70 في المائة	المكاتب القطرية
نسبة السكان المؤهلين الذين تم الوصول إليهم من خلال برنامج التغذية الوقائية (تغطية أنشطة الوقاية من سوء التغذية)		<70 في المائة	المكاتب القطرية
نسبة السكان المستهدفين الذين يشاركون في عدد مناسب من التوزيعات		<66 في المائة	المكاتب القطرية
معدل الأداء في علاج سوء التغذية الحاد المعتدل:			المكاتب القطرية
- التعافي		<75 في المائة	
- الوفيات		>3 في المائة	
- التخلف عن العلاج		>15 في المائة	

				- عدم الاستجابة	>15 في المائة
المكاتب القطرية				نسبة حالات سوء التغذية الحاد المعتدل التي تصل إليها خدمات العلاج (تغطية أنشطة العلاج التغذوي):	
				- المناطق الريفية	<50 في المائة
				- المناطق الحضرية	<70 في المائة
				- المخيمات	<90 في المائة
المكاتب القطرية		خاص بالبلد		عدد تدخلات الصحة والتغذية المدرسية التكميلية المقدمة جنباً إلى جنب مع التغذية المدرسية التي يقدمها البرنامج	
المكاتب القطرية		خاص بالبلد		معدل الاستبقاء/معدل التسرب (حسب الصف) (تكميلي مع اليونيسف واليونيسكو والبنك الدولي)	
المكاتب القطرية				النسبة المئوية للأطفال في سن المدرسة الذين يحصلون على الحد الأدنى من درجة التنوع الغذائي [جديد]	
المكاتب القطرية				النسبة المئوية للأفراد الذين يمارسون السلوك الغذائي الصحي الموصى به [جديد]	
النواتج ومؤشرات النواتج	خط الأساس	الهدف	وسائل التحقق		
المكاتب القطرية				1-2 زيادة قدرة السكان الذين يعانون من انعدام الأمن الغذائي على الحصول على الأغذية المغذية، والمساعدة القائمة على النقد، والمهارات والخدمات الجديدة أو المحسنة لتلبية احتياجاتهم الغذائية والتغذوية والحفاظ على هذه القدرة	
المكاتب القطرية				عدد الأشخاص الذين يتلقون بشروط أو بدون شروط (تكميلي مع اليونيسف ومنظمة الأغذية والزراعة ومنظمة الصحة العالمية)*	
المكاتب القطرية				كمية الأغذية المقدمة من خلال المساعدة المشروطة أو غير المشروطة*	
المكاتب القطرية				عدد النساء اللواتي قام البرنامج بتحويل نقد إليهن في حساب باسمهن، مصنفة حسب نوع الحساب (مصرف، أموال عبر الهاتف المتنقل، أخرى)	
المكاتب القطرية				مجموع قيمة النقد المحول إلى الأشخاص*	
المكاتب القطرية				مجموع قيمة القسائم المحولة إلى الأشخاص مصنفة حسب النوع (قسيمة قيمة أو قسيمة سلعة)*	
المكاتب القطرية				عدد الحصص الغذائية المقدمة من خلال المساعدة المشروطة أو غير المشروطة	
المكاتب القطرية				كمية الأغذية المقواة المقدمة من خلال المساعدة المشروطة أو غير المشروطة	
المكاتب القطرية				عدد المشاركين الذين أكملوا أنشطة التدريب على المهارات المهنية/مهارات كسب العيش (المساعدة الغذائية مقابل إنشاء الأصول)	

* مصنفة حسب الجنس والفئة العمرية والإعاقة وحالة الإقامة وطريقة التحويل والبرنامج، حيثما أمكن.

وسائل التحقق	الهدف	خط الأساس	2-2 يستفيد المتضررون من الأزمات من الأطفال والحوامل من النساء والبنات والأمهات حديثات الولادة، والفئات السكانية الأخرى الضعيفة تغذوياً، من برامج الوقاية من سوء التغذية وعلاجه وتحسين الأتماظ الغذائية
المكاتب القطرية	46 مليون	32.3 مليون	عدد الأطفال الذين يحصلون على خدمات صحية وتغذوية وتعليمية محسنة بمساعدة من البرنامج (مؤشر راند للأهداف الرفيعة المستوى)*
المكاتب القطرية	25 مليون	17.3 مليون	عدد النساء والأطفال الذين يستفيدون من خدمات البرنامج المصممة للوقاية من سوء التغذية وعلاجه خلال الأيام الألف الأولى من الحياة (مؤشر للأهداف الرفيعة المستوى)*
المكاتب القطرية			عدد الأشخاص الضعفاء تغذوياً الذين يتلقون تحويلات غذائية/نقدية/قسائم سلع/تحويلات لتعزيز القدرات من خلال برامج علاج سوء التغذية والوقاية منه (تكميلي مع اليونيسف ومنظمة الأغذية والزراعة ومنظمة الصحة العالمية)
المكاتب القطرية			كمية الأغذية المقدمة للأشخاص الضعفاء تغذوياً من خلال برامج العلاج من سوء التغذية والوقاية منه*
المكاتب القطرية			عدد النساء اللواتي قام البرنامج بتحويل نقد إليهن في حساب باسمهن، مصنفة حسب نوع الحساب (مصرف، أموال عبر الهاتف المتنقل، أخرى)
المكاتب القطرية			مجموع قيمة النقد المحول إلى الأشخاص*
المكاتب القطرية			مجموع قيمة القسائم المحولة إلى الأشخاص مصنفة حسب النوع (قسيمة قيمة أو قسيمة سلعة)*
المكاتب القطرية			عدد المراكز أو المواقع الصحية التي يساعدها البرنامج
المكاتب القطرية			كمية الأغذية المغذية المتخصصة المقدمة لعلاج سوء التغذية أو الوقاية منه
المكاتب القطرية			مجموع قيمة (بالدولار الأمريكي) تحويلات تعزيز القدرات الفردية من أجل دعم التعلم للوقاية من سوء التغذية أو علاجه
المكاتب القطرية			كمية الأغذية المقواة التي يتم توفيرها وتقديمها لعلاج سوء التغذية أو الوقاية منه
المكاتب القطرية			نسبة السلع الأساسية المقواة (من مجموع السلع الأساسية) الموزعة على الأشخاص الضعفاء تغذوياً
المكاتب القطرية			عدد الأشخاص الذين تم الوصول إليهم من خلال نهج رسائل التغيير الاجتماعي والسلوكي المتبادلة بين الأشخاص (تكميلي مع اليونيسف، ومنظمة الأغذية والزراعة، والبرنامج، ومنظمة الصحة العالمية)
المكاتب القطرية			عدد الأشخاص الذين تم الوصول إليهم من خلال نهج رسائل التغيير الاجتماعي والسلوكي باستخدام وسائل الإعلام (تكميلي مع اليونيسف، ومنظمة الأغذية والزراعة، والبرنامج، ومنظمة الصحة العالمية)

وسائل التحقق	الهدف	خط الأساس	3-2 حصول الأطفال والمراهقين في سن الدراسة على حزم الصحة والتغذية المدرسية
المكاتب القطرية			عدد الأطفال الذين يحصلون على خدمات صحية وتغذوية وتعليمية محسنة بمساعدة البرنامج (مؤشر رائد للأهداف الرفيعة المستوى)
			عدد الأطفال الذين يتلقون وجبات مغذية في المدارس كمساهمة في الأيام السبعة آلاف التالية (مؤشر للأهداف الرفيعة المستوى) من:
المكاتب القطرية	21 مليون	15 مليون	– البرنامج ¹⁰ (تكميلي مع اليونيسف ومنظمة الأغذية والزراعة ومنظمة الصحة العالمية)*
استقصاء لجان الإدارة المدرسية	99.8 مليون	91 مليون	– الحكومات والشركاء*
استقصاء لجان الإدارة المدرسية	<80 في المائة	61 في المائة	نسبة البرامج الوطنية للتغذية المدرسية التي تقدم حزمة شاملة من خدمات الصحة والتغذية المدرسية (مؤشر للأهداف الرفيعة المستوى)
المكاتب القطرية			كمية الأغذية المقدمة للبنات والأولاد من خلال البرامج المدرسية*
المكاتب القطرية			عدد النساء اللواتي قام البرنامج بتحويل نقد إليهن في حساب باسمهن، مصنفة حسب نوع الحساب (مصرف، أموال عبر الهاتف المتنقل، أخرى)
المكاتب القطرية			مجموع قيمة النقد المحول إلى الأشخاص*
المكاتب القطرية			مجموع قيمة القسائم المحولة إلى الأشخاص مصنفة حسب النوع (قسيمة قيمة أو قسيمة سلعة)*
المكاتب القطرية			كمية المواد غير الغذائية الموزعة
المكاتب القطرية			عدد المدارس أو المواقع المؤسسية التي تم الوصول إليها من خلال البرامج المدرسية
المكاتب القطرية			كمية الأغذية المقواة المقدمة للبنات والأولاد المستفيدين من البرامج المدرسية*
المكاتب القطرية			كمية الأغذية المغذية المتخصصة المقدمة للبنات والأولاد المستفيدين من البرامج المدرسية*
المكاتب القطرية			أيام التغذية كنسبة مئوية من مجموع أيام الدراسة
المكاتب القطرية			متوسط عدد أيام الدراسة في الشهر التي قُدمت فيها أغذية مقواة بعناصر متعددة أو أربع مجموعات من الأغذية على الأقل (مؤشر مراعى للتغذية)
المكاتب القطرية			عدد الأطفال الذين يتلقون علاج التخلص من الديدان بدعم من البرنامج

¹⁰ تشير خطوط الأساس المبلغ عنها إلى عام 2020 وسيجري تنقيحها بمجرد الانتهاء من إعداد بيانات عام 2021.

* مصنفة حسب الجنس والفئة العمرية والإعاقة وحالة الإقامة وطريقة التحويل والبرنامج، حيثما أمكن.

المكاتب القطرية	عدد الأطفال الذين يتلقون مسحوق المغذيات الدقيقة أو المكملات الغذائية
المكاتب القطرية	نسبة السلع الأساسية المقواة (من مجموع السلع الأساسية) الموزعة على البنات والأولاد المستفيدين من البرامج المدرسية
المكاتب القطرية	عدد البنات والأولاد الذين يتلقون أغذية/تحويلات قائمة على النقد/قسائم سلع/تحويلات لتعزيز القدرات من خلال البرامج المدرسية* (مشارك مع منظمة الأمم المتحدة للطفولة ومفوضية الأمم المتحدة لشؤون اللاجئين والبرنامج) [جديد]

هدف التنمية المستدامة 2: دعم البلدان في القضاء على الجوع

الخصيلة 3: امتلاك الناس لسبل كسب عيش محسنة ومستدامة

مؤشرات الأثر (أهداف التنمية المستدامة)	خط الأساس	الهدف	وسائل التحقق
2-3-2 متوسط دخل صغار منتجي الأغذية، حسب الجنس والانتماء للشعوب الأصلية		أهداف التنمية المستدامة + قاعدة البيانات	
1-4-2 نسبة المساحة الزراعية المخصصة للزراعة المنتجة والمستدامة		أهداف التنمية المستدامة + قاعدة البيانات	
مؤشرات الحصائل (الرئيسية)	خط الأساس	الهدف	وسائل التحقق
درجة الاستهلاك الغذائي		خاص بالبلد	المكاتب القطرية
مؤشر استراتيجيات التصدي القائم على الاستهلاك، المخفض		خاص بالبلد	المكاتب القطرية
الحد الأدنى من تنوع الأنماط الغذائية للنساء والبنات في سن الإنجاب		خاص بالبلد	المكاتب القطرية
نسبة الأطفال الذين تتراوح أعمارهم بين 6 أشهر و23 شهرا والذين يتلقون الحد الأدنى من الطعام المقبول (تكميلي مع اليونيسف، ومنظمة الأغذية والزراعة، ومنظمة الصحة العالمية)		<70 في المائة	المكاتب القطرية
نسبة السكان في المجتمعات المحلية المستهدفة الذين يُبلغون عن فوائد تحسن قاعدة أصول سبل كسب العيش		<50 في المائة	المكاتب القطرية
قيمة وحجم مبيعات أصحاب الحيازات الصغيرة من خلال نظم التجميع التي يدعمها البرنامج		خاص بالبلد	المكاتب القطرية
درجة مزايا التكيف مع المناخ		خاص بالبلد	المكاتب القطرية
درجة القدرة على الصمود أمام المناخ		خاص بالبلد	المكاتب القطرية
نسبة الأشخاص المشاركين في الأنشطة المدرة للدخل نتيجة للتدريب على تنمية المهارات (المساعدة الغذائية مقابل التدريب) [جديد]			المكاتب القطرية
درجة القدرة على الصمود [جديد]			المكاتب القطرية
النسبة المئوية للأفراد الذين يمارسون السلوك الغذائي الصحي الموصى به [جديد]			المكاتب القطرية
النواتج ومؤشرات النواتج			
1-3 حصول الناس والمجتمعات المحلية على الأصول الإنتاجية اللازمة للتعامل بشكل أفضل مع الصدمات والضعف		خط الأساس	وسائل التحقق

المكاتب القطرية	22.9 مليون	14 مليون	عدد الأشخاص الذين يتمتعون بسبل عيش أكثر قدرة على الصمود في مواجهة المخاطر والصدمات من خلال مساعدة البرنامج (مؤشر رائد للأهداف الرفيعة المستوى)
المكاتب القطرية	15 مليون	10 ملايين	عدد الأشخاص الذين يستفيدون من مبادرات بناء القدرة على الصمود التي تعزز قاعدة أصول سبل العيش، بما في ذلك النظم الإيكولوجية (مؤشر للأهداف الرفيعة المستوى)
المكاتب القطرية			عدد الأشخاص الذين يتلقون أغذية/تحويلات قائمة على النقد/قسائم سلع/تحويلات تعزيز القدرات في إطار المساعدة الغذائية مقابل إنشاء الأصول (تكميلي مع منظمة العمل الدولية وبرنامج الأمم المتحدة الإنمائي والبنك الدولي ومفوضية الأمم المتحدة لشؤون اللاجئين واليونيسف)*
المكاتب القطرية			كمية الأغذية المقدمة للأشخاص المسجلين في أنشطة المساعدة الغذائية مقابل إنشاء الأصول*
المكاتب القطرية			مجموع قيمة النقد المحول إلى الأشخاص المسجلين في أنشطة المساعدة الغذائية مقابل إنشاء الأصول*
المكاتب القطرية			مجموع قيمة القسائم المحولة إلى الأشخاص المسجلين في المساعدة الغذائية مقابل إنشاء الأصول مصنفة حسب النوع (قسمة قيمة أو قسمة سلعة)*
المكاتب القطرية			عدد الأصول التي تم بناؤها أو إصلاحها أو صيانتها من جانب الأسر والمجتمعات المحلية المستهدفة، حسب النوع ووحدة القياس
المكاتب القطرية			عدد أنشطة المساعدة الغذائية مقابل إنشاء الأصول الخاضعة للرصد المرئي (التي تحتفظ بها المجتمعات المحلية) من خلال سائل رصد أثر الأصول
وسائل التحقق	الهدف	خط الأساس	2-3 يمتلك الناس والمجتمعات المحلية المزيد من المهارات والقدرات وإمكانية الحصول على الخدمات المالية وخدمات الطاقة والمناخ من أجل سبل عيش مستدامة ومتكيفة مع المناخ
المكاتب القطرية			عدد الأشخاص الذين يتمتعون بسبل عيش أكثر قدرة على الصمود في مواجهة المخاطر والصدمات من خلال مساعدة البرنامج (مؤشر رائد للأهداف الرفيعة المستوى)
المكاتب القطرية			عدد الأشخاص الذين يستفيدون من مبادرات بناء القدرة على الصمود التي تعزز قاعدة أصول سبل العيش، بما في ذلك النظم الإيكولوجية (مؤشر للأهداف الرفيعة المستوى)
المكاتب القطرية	9 ملايين	3.5 مليون	عدد الأشخاص الذين يتمتعون بحماية مالية من الأخطار المناخية (مؤشر للأهداف الرفيعة المستوى)
المكاتب القطرية			عدد الأشخاص الذين يتلقون تحويلات غذائية/نقدية/قسائم سلع/تحويلات لتعزيز القدرات من خلال أنشطة التدريب على مهارات كسب العيش*
المكاتب القطرية			كمية الأغذية المقدمة للأشخاص والمجتمعات المحلية من خلال أنشطة التدريب على مهارات كسب العيش*

* مصنفة حسب الجنس والفئة العمرية والإعاقة وحالة الإقامة وطريقة التحويل والبرنامج، حيثما أمكن.

المكاتب القطرية	مجموع قيمة النقد المحول إلى الأشخاص من خلال أنشطة التدريب على مهارات كسب العيش*
المكاتب القطرية	عدد الأشخاص المشمولين بمنتج تأميني من خلال آليات تحويل المخاطر التي يدعمها البرنامج*
المكاتب القطرية	عدد الأشخاص الذين تمت تغطيتهم ومساعدتهم من خلال الإجراءات الاستباقية القائمة على التنبؤات ضد الصدمات المناخية*
المكاتب القطرية	عدد الأشخاص الذين تم تزويدهم بسبل الوصول المباشر إلى منتجات أو خدمات الطاقة*
المكاتب القطرية	عدد المشاركين الذين أكملوا أنشطة التدريب على المهارات المهنية/مهارات كسب العيش*
المكاتب القطرية	مجموع المبلغ المؤمن عليه من خلال تدخلات إدارة المخاطر
المكاتب القطرية	عدد الأشخاص الذين أتحت لهم سبل الوصول المباشر إلى المعلومات المتعلقة بالمخاطر المناخية ومخاطر الطقس*
المكاتب القطرية	نسبة الأدوات التي تم تطويرها أو استعراضها لتعزيز القدرات الوطنية للعمل الاستباقي القائم على التنبؤات
المكاتب القطرية	عدد الأشخاص الذين تم تزويدهم بأصول وخدمات وتكنولوجيات الطاقة
المكاتب القطرية	عدد النساء والرجال والأولاد والبنات الذين يتلقون أغذية/ تحويلات قائمة على النقد/قسائم سلع/تحويلات لتعزيز القدرات الفردية من خلال إجراءات للحماية من الصدمات المناخية [جديد]
المكاتب القطرية	كمية الأغذية المقدمة إلى الأشخاص والمجتمعات المحلية من خلال إجراءات للحماية من الصدمات المناخية [جديد]
المكاتب القطرية	مجموع قيمة النقد المحول إلى الأشخاص من خلال إجراءات للحماية من الصدمات المناخية [جديد]

وسائل التحقق	الهدف	خط الأساس	3-3 زيادة قدرة المزارعين أصحاب الحيازات الصغيرة والجهات الفاعلة في سلسلة القيمة على إنتاج وتجميع الفوائض القابلة للتسويق، والحد من خسائر ما بعد الحصاد، والوصول إلى الأسواق وإقامة روابط مع المدارس
المكاتب القطرية	1.5 مليون	410 000	عدد أصحاب الحيازات الصغيرة المستفيدين من دعم البرنامج الذي أدى إلى تحسين سلاسل القيمة وتعزيز خدمات السوق (مؤشر للأهداف الرفيعة المستوى)
المكاتب القطرية			عدد المدارس المدعومة من خلال نموذج التغذية المدرسية بالمنتجات المحلية
المكاتب القطرية			عدد نظم تجميع المزارعين أصحاب الحيازات الصغيرة المدعومة
المكاتب القطرية			عدد المزارعين أصحاب الحيازات الصغيرة المدعومين بالتدريب والمدخلات والمعدات والبنية التحتية
المكاتب القطرية			عدد المنتجين/المزارعين أصحاب الحيازات الصغيرة الذين يزودون المدارس بالمنتجات

المكاتب القطرية	عدد الأطفال المشمولين بالبرامج القائمة على التغذية المدرسية بالمنتجات المحلية*
المكاتب القطرية	مجموع أعضاء نظم التجميع الخاصة بالمزارعين أصحاب الحيازات الصغيرة المدعومة
المكاتب القطرية	كمية الأغذية المقدمة إلى المدارس من خلال برامج التغذية المدرسية بالمنتجات المحلية*
المكاتب القطرية	قيمة عناصر الوجبات الغذائية المدرسية التي يتم الحصول عليها من المزارعين أصحاب الحيازات الصغيرة/الجهات الفاعلة المحلية الأخرى [جديد]
المكاتب القطرية	حجم عناصر الوجبات الغذائية المدرسية التي يتم الحصول عليها من المزارعين أصحاب الحيازات الصغيرة/الجهات الفاعلة المحلية الأخرى [جديد]

* مصنفة حسب الجنس والفئة العمرية والإعاقة وحالة الإقامة وطريقة التحويل والبرنامج، حيثما أمكن.

هدف التنمية المستدامة 17: إقامة شراكات لدعم تنفيذ أهداف التنمية المستدامة

الحصيلة 4: تعزيز البرامج والنظم الوطنية

مؤشرات الأثر (أهداف التنمية المستدامة)	خط الأساس	الهدف	وسائل التحقق
17-1-9 القيمة الدولارية للمساعدة المالية والتقنية (بما في ذلك من خلال التعاون بين بلدان الشمال والجنوب، والتعاون فيما بين بلدان الجنوب والتعاون الثلاثي) الملتمزم بها للبلدان النامية			
17-14-17 عدد البلدان التي لديها آليات لتعزيز اتساق سياسات التنمية المستدامة			أهداف التنمية المستدامة + قاعدة البيانات
مؤشرات الحصائل (الرئيسية)	خط الأساس	الهدف	وسائل التحقق
عدد البلدان التي عززت البرامج والنظم بدعم من البرنامج (مؤشر رائد للأهداف الرفيعة المستوى)	49	56	المكاتب القطرية
عدد البلدان التي وضعت استراتيجيات انتقالية للصحة المدرسية، والتغذية، والتغذية المدرسية		خاص بالبلد	المكاتب القطرية
عدد السياسات والاستراتيجيات والبرامج الوطنية ومكونات النظم الأخرى التي تساهم في القضاء على الجوع وتحقيق أهداف التنمية المستدامة الأخرى المعززة بدعم من التعاون فيما بين بلدان الجنوب والتعاون الثلاثي الذي ييسره البرنامج			المكاتب القطرية
عدد تدخلات الصحة المدرسية والتغذية التكميلية المقدمة جنباً إلى جنب مع التغذية المدرسية التي يقدمها البرنامج			المكاتب القطرية
عدد السياسات والاستراتيجيات والبرامج الوطنية ومكونات النظم الأخرى التي تساهم في القضاء على الجوع المعززة بدعم تعزيز القدرات الذي يقدمه البرنامج			المكاتب القطرية
عدد السياسات والاستراتيجيات والبرامج الوطنية ومكونات النظم الأخرى المتعلقة بالصحة/التغذية المدرسية بما في ذلك تعزيز/تطوير برامج التغذية المدرسية مع الدعم الذي يقدمه البرنامج لتعزيز القدرات و/أو أنشطة الدعوة			المكاتب القطرية
عدد الأشخاص (المستفيدون غير المباشرين من البرنامج) المشمولين بنظم أو برامج الحماية الاجتماعية الوطنية التي قدم إليها البرنامج دعماً تقنياً [جديد]			المكاتب القطرية
النسبة المئوية للأفراد الذين يمارسون السلوك الغذائي الصحي الموصى به [جديد]			المكاتب القطرية

النواتج ومؤشرات النواتج

1-4 زيادة قدرة ومعرفة الجهات الفاعلة الوطنية لتعزيز السياسات والاستراتيجيات والعمليات والبرامج، والمساهمة في القضاء على الجوع وتحقيق أهداف التنمية المستدامة الأخرى	خط الأساس	الهدف	وسائل التحقق
---	-----------	-------	--------------

المكاتب القطرية			عدد مكاتب البرنامج القطرية التي دعمت الاستعراضات الوطنية الطوعية لدى البلدان المستفيدة من البرنامج والتي قُدمت في المندييات السياسية الرفيعة المستوى (الاستعراض الشامل للسياسات الذي يجري كل أربع سنوات)
المكاتب القطرية			عدد مبادرات تعزيز القدرات التي يسهها البرنامج لتعزيز قدرات أصحاب المصلحة الوطنيين للمساهمة في القضاء على الجوع وتحقيق أهداف التنمية المستدامة الأخرى
المكاتب القطرية			عدد المؤسسات الوطنية المشاركة في أنشطة تعزيز القدرات التي يقدمها البرنامج على المستويين الوطني ودون الوطني
المكاتب القطرية			عدد الأدوات أو المنتجات التي تم وضعها أو تنقيحها لتعزيز النظم الوطنية التي تساهم في القضاء على الجوع وتحقيق أهداف التنمية المستدامة الأخرى كجزء من الدعم الذي يقدمه البرنامج لتعزيز القدرات
المكاتب القطرية			عدد الحلول الوطنية في بلدان الجنوب التي تساهم في القضاء على الجوع والتي تم التقاطها وتعبئتها من أجل التعاون فيما بين بلدان الجنوب والتعاون الثلاثي
المكاتب القطرية			عدد الحلول الوطنية في بلدان الجنوب التي تساهم في القضاء على الجوع والتي تم التقاطها وتعبئتها من أجل التعاون فيما بين بلدان الجنوب والتعاون الثلاثي
المكاتب القطرية			قيمة الأصول والبنية التحتية (بالدولار الأمريكي) المسلمة إلى أصحاب المصلحة الوطنيين كجزء من الدعم الذي يقدمه البرنامج لتعزيز القدرات
2-4 تعزيز مكونات النظم الوطنية للاستعداد لحالات الطوارئ الوطنية والاستجابة لها، والحماية الاجتماعية والنظم الغذائية			
المكاتب القطرية	35	30	عدد البلدان الأكثر استعدادا وقدرة على الاستجابة لحالات الطوارئ من خلال النظم الوطنية (مؤشر للأهداف الرفيعة المستوى/تكميلي مع صندوق الأمم المتحدة للسكان)
استقصاء لجان الإدارة المدرسية	49	41	عدد البلدان التي التزمت و/أو زادت التزاماتها ببرامج التغذية المدرسية (مؤشر للأهداف الرفيعة المستوى) في:
	5	0	– السياسات الوطنية
			– الميزانيات
قاعدة بيانات البرنامج	45	36	عدد البلدان التي يساهم فيها البرنامج في جعل النظم الغذائية أكثر استدامة وقدرة على الصمود (مؤشر للأهداف الرفيعة المستوى)
المكاتب القطرية	60	43	عدد البلدان التي تساهم نظمها الوطنية للحماية الاجتماعية بشكل أفضل في الأمن الغذائي للأشخاص والأنماط الغذائية الصحية والقدرة على تلبية الاحتياجات الأساسية و/أو إدارة المخاطر ¹¹ (تكميلي مع اليونيسيف) (مؤشر للأهداف الرفيعة المستوى)

¹¹ الدعم التقني لبيكل النظام والبرامج والمعرفة بما في ذلك روابط السوق، والبيانات والتحليلات، والتحويلات القائمة على النقد، ونظم المدفوعات من الحكومة إلى الشخص، وتعزيز سلسلة الإمداد، والاحتياجات الاستراتيجية، والتكنولوجيا، والشؤون الإدارية؛ وخدمات تحويل النقد، بما في ذلك المدفوعات والتأمينات.

المكاتب القطرية	نسبة المكاتب القطرية للبرنامج التي دعمت خطة التنمية الوطنية لبلدانها من خلال تحديد الفئات الأشد فقرا وضعفا والأكثر تخلفا عن الركب في إطار عملية الأمم المتحدة المشتركة (الاستعراض الشامل للسياسات الذي يجري كل أربع سنوات)
المكاتب القطرية	نسبة المكاتب القطرية للبرنامج التي تعمل على تقديم المشورة إلى الحكومات بشأن استخدام التكنولوجيات الجديدة والابتكار لتحقيق أهداف التنمية المستدامة (الاستعراض الشامل للسياسات الذي يجري كل أربع سنوات)
المكاتب القطرية	عدد البلدان التي دعم فيها البرنامج تحديث الأطر الحكومية للاستعداد و/أو اتخاذ إجراءات مبكرة/استباقية على المستويين الوطني والمحلي (الاستعراض الشامل للسياسات الذي يجري كل أربع سنوات)
المكاتب القطرية	مجموع قيمة النقد الذي يحوله البرنامج إلى الأشخاص كخدمة للحكومات
المكاتب القطرية	مجموع قيمة المساعدة التقنية المقدمة كخدمة للحكومات لإنشاء نظم مدفوعات من حكومة إلى شخص

هدف التنمية المستدامة 17: إقامة شراكات لدعم تنفيذ أهداف التنمية المستدامة

الحصيلة 5: زيادة كفاءة وفعالية الجهات الفاعلة الإنسانية والإنمائية

مؤشرات الأثر (أهداف التنمية المستدامة)	خط الأساس	الهدف	وسائل التحقق
17-1-3 الاستثمار المباشر الأجنبي والمساعدة الإنمائية الرسمية والتعاون فيما بين بلدان الجنوب كنسبة من إجمالي الميزانية المحلية			أهداف التنمية المستدامة + قاعدة البيانات
17-16-1 عدد البلدان التي أبلغت عن إحراز تقدم فيما يتعلق بأطر رصد فعالية التنمية لأصحاب المصلحة المتعددين التي تدعم تحقيق أهداف التنمية المستدامة			أهداف التنمية المستدامة + قاعدة البيانات
مؤشرات الحصائل (الرئيسية)	خط الأساس	الهدف	وسائل التحقق
عدد البلدان المستفيدة من خدمات وحلول البرنامج "المكلف بها" و/أو "المقدمة عند الطلب" (مؤشر للأهداف الرفيعة المستوى الرئيسي)		55	المكاتب القطرية
نسبة البلدان التي تستفيد فيها الحكومات أو الجهات الشريكة من خدمات البرنامج "المكلف بها" من جميع البلدان التي يطلب فيها فريق الأمم المتحدة القطري خدمات "مكلف بها" (مؤشر للأهداف الرفيعة المستوى)	100 في المائة	100 في المائة	مديرو معلومات المجموعات
عدد البلدان التي تطلب فيها الحكومات أو الجهات الشريكة حلولاً وخدمات البرنامج "المقدمة عند الطلب" وتستفيد منها (مؤشر للأهداف الرفيعة المستوى)		55	المكاتب القطرية
نسبة المستخدمين الراضين عن الخدمات المقدمة (مؤشر للأهداف الرفيعة المستوى)		80 في المائة	استقصاء البرنامج
النواتج ومؤشرات النواتج			
1-5 تستخدم الحكومات والجهات الفاعلة في المجال الإنساني الخدمات المكلف بها في حالات الأزمات لإعداد الاستجابة والخدمات وإدارتها وتقديمها			
الحجم الإجمالي للبضائع المنقولة			قاعدة بيانات البرنامج
مجموع عدد الركاب المنقولين			قاعدة بيانات البرنامج
عدد ونوع المجموعات التي تم إنشاؤها والتي توفر التنسيق ومنصات لتبادل المعلومات وخدمات الدعم لتمكين إجراءات الإنسانية/السلام/التنمية			قاعدة بيانات البرنامج
عدد المنظمات المشاركة في أنشطة/منتديات تنسيق المجموعات [جديد]			الأفرقة العاملة المشتركة بين الوكالات
عدد الوجهات/المواقع المشمولة بالخدمة [جديد]			المكاتب القطرية

قاعدة بيانات البرنامج	عدد المنظمات النشطة التي تستخدم الخطوط الجوية الإنسانية للأمم المتحدة [جديد]
قاعدة بيانات البرنامج	عدد عمليات الإجلاء الطبي والأمني التي تنفذ في الوقت المناسب [جديد]
2-5 يستخدم الشركاء الخدمات المقدمة عند الطلب لزيادة قدراتهم وضمان تدخلات أكثر كفاءة وفعالية وتنسيقاً	
قاعدة بيانات البرنامج	الحجم الإجمالي للبضائع المنقولة
قاعدة بيانات البرنامج	مجموع عدد الركاب المنقولين
قاعدة بيانات البرنامج	عدد الأشغال الهندسية المنجزة التي حددتها الجهات الفاعلة الوطنية على أنها ذات أولوية
قاعدة بيانات البرنامج	عدد منصات الخدمات والبيانات والتحليلات المشتركة المقدمة حسب النوع
قاعدة بيانات البرنامج	مجموع قيمة النقد الذي يحوله البرنامج إلى الأشخاص كخدمة لشركاء آخرين (غير حكوميين)
قاعدة بيانات البرنامج	عدد الشركاء الذين يستخدمون منصة Admin Platform لتقديم الخدمات إلى المستخدمين [جديد]
قاعدة بيانات البرنامج	القيمة بالدولار الأمريكي لمكاسب الكفاءة الناتجة عن استخدام مركز الأمم المتحدة للحجوزات لخدمة الشركاء الخارجيين [جديد]
قاعدة بيانات البرنامج	عدد الشاحنات المستخدمة في إطار مخطط توفير خدمات الأسطول العالمي استجابة للاحتياجات الإنسانية [جديد]

الأولويات الشاملة للبرنامج

وسائل التحقق	الهدف	خط الأساس	الأولويات والمؤشرات الشاملة
			الحماية والمساءلة أمام السكان المتضررين
			الحماية
المكاتب القطرية			نسبة المستفيدين الذين يبلغون عن عدم وجود شواغل تتعلق بالسلامة نتيجة مشاركتهم في برامج البرنامج
المكاتب القطرية			نسبة المستفيدين الذين يبلغون أنهم لم يواجهوا أي عوائق في الحصول على المساعدات الغذائية والتغذوية
المكاتب القطرية			نسبة المستفيدين الذين يبلغون عن معاملتهم باحترام نتيجة مشاركتهم في البرامج
المكاتب القطرية			عدد النساء والرجال والأولاد والبنات من ذوي الإعاقة الذين يحصلون على الأغذية/التحويلات القائمة على النقد/قسائم السلع/خدمات تعزيز القدرات
الإبلاغ عن استراتيجية الأمم المتحدة لإدماج منظور الإعاقة في المقر			يحقق البرنامج أو يتجاوز معايير قابلية الوصول المنصوص عليها في إطار المساءلة في استراتيجية الأمم المتحدة لإدماج منظور الإعاقة
المكاتب القطرية			درجة المكتب القطري في تلبية معايير تحديد وتوثيق تحليل النزاع ومخاطر مراعاة ظروف النزاع وتنفيذ تدابير التخفيف <i>[جديد]</i>
			المساءلة
المكاتب القطرية			نسبة المستفيدين الذين يبلغون أنه تم تزويدهم بمعلومات من السهل الحصول عليها عن برامج البرنامج، بما في ذلك الحماية من الاستغلال والانتهاك الجنسيين
الإبلاغ عن استراتيجية الأمم المتحدة لإدماج منظور الإعاقة في المقر			نسبة المكاتب والوحدات القطرية للبرنامج التي تلي أو تتجاوز معايير استراتيجية الأمم المتحدة لإدماج منظور الإعاقة فيما يتعلق باستشارة منظمات الأشخاص ذوي الإعاقة (الاستعراض الشامل للسياسات الذي يجري كل أربع سنوات)
المكاتب القطرية			نسبة المكاتب القطرية التي لديها آلية فعالة للتعقيبات المجتمعية
المكاتب القطرية			عدد المكاتب القطرية التي لديها خطة عمل بشأن المشاركة المجتمعية
المكاتب القطرية			عدد الأطفال والبالغين الذين يمكنهم الوصول إلى قناة أمانة للإبلاغ عن الاستغلال والانتهاك الجنسيين من قبل العاملين في مجال العمل الإنساني والإنمائي والحماية و/أو غيرهم من الموظفين الذين يقدمون المساعدة للسكان المتضررين (المنظمة الدولية للهجرة، ومفوضية الأمم المتحدة لحقوق الإنسان، وبرنامج الأمم المتحدة الإنمائي، وصندوق الأمم المتحدة للسكان، ومفوضية الأمم المتحدة لشؤون اللاجئين، واليونيسف، وهيئة الأمم المتحدة للمرأة، ومكتب تنسيق الشؤون الإنسانية)
بوابة شركاء الأمم المتحدة			نسبة الشركاء البرنامج المتعاونين المسجلين في بوابة شركاء الأمم المتحدة والذين تم تقييمهم باستخدام تقييم قدرات الحماية من الاستغلال والانتهاك الجنسيين لدى شركاء الأمم المتحدة في التنفيذ

المساواة بين الجنسين وتمكين المرأة ¹²			
وسائل التحقق	الهدف	خط الأساس	
المكاتب القطرية			نسبة الأسر التي تتخذ فيها النساء أو الرجال أو كل من النساء والرجال قرارات بشأن استخدام الغذاء/التقيد/القوائم، مصنفة حسب طريقة التحويل
المكاتب القطرية			نسبة أعضاء الكيانات التي تتخذ قرارات المساعدة الغذائية من النساء
المكاتب القطرية			نوع التحويل (أغذية، نقد، قسيمة، بدون تعويض) الذي حصل عليه المشاركون في أنشطة البرنامج، مصنفة حسب الجنس والعمر ونوع النشاط.
المكاتب القطرية			نسبة النساء والرجال في كيانات صنع القرار في مجال المعونة الغذائية في البرنامج الذين يبلغون عن مشاركة هادفة [جديد]
المكاتب القطرية			نسبة النساء والرجال الذين يبلغون عن التمكين الاقتصادي [جديد]
المكاتب القطرية			نسبة أنشطة الخطة الاستراتيجية القطرية التي تساهم منهجياً في تعزيز المساواة بين الجنسين في سياق الأمن الغذائي والتغذية [جديد]
الاستدامة البيئية			
وسائل التحقق	الهدف	خط الأساس ¹³	
قاعدة بيانات البرنامج	100 في المائة		نسبة الاتفاقات على المستوى الميداني/مذكرات التفاهم/عقود البناء لأنشطة الخطط الاستراتيجية القطرية التي تم فحصها لمعرفة المخاطر البيئية والاجتماعية ¹⁴
قاعدة بيانات البرنامج			التقرير السنوي المتاح للجمهور عن جهود البرنامج للحد من آثاره المناخية والبيئية (الاستعراض الشامل للسياسات الذي يجري كل أربع سنوات) ¹⁵
قاعدة بيانات البرنامج		8 في المائة	نسبة المكاتب البرنامج التي تنفذ نظم الإدارة البيئية ¹⁶
إدماج التغذية			
وسائل التحقق	الهدف	خط الأساس	
المكاتب القطرية			نسبة الأشخاص الذين تدعمهم عمليات البرنامج وخدماته القادرين على تلبية احتياجاتهم الغذائية من خلال مزيج فعال من الأغذية المقواة والمنتجات المغذية المتخصصة وإجراءات لدعم تنوع الأنماط الغذائية
المكاتب القطرية			نسبة المستفيدين من البرنامج الذين يستفيدون من مكون برامجي مراعي للتغذية
المكاتب القطرية			درجة مراعاة التغذية [جديد]

¹² سيجري تنقيح مؤشرات المساواة بين الجنسين وتمكين المرأة بعد الموافقة على السياسة الجديدة بشأن المساواة بين الجنسين في أوائل عام 2022.

¹³ تشير خطوط الأساس المبلغ عنها إلى عام 2020 وسيجري تنقيحها بمجرد الانتهاء من إعداد بيانات عام 2021.

¹⁴ هي عبارة عن مجموعة من الالتزامات والمعايير الدنيا المنصوص عليها في سياسات البرنامج وتوجيهاته ومبادئه التوجيهية الحالية، فضلا عن الالتزامات والمعايير الدنيا المنصوص عليها في القانون الدولي ذي الصلة. وسيتم فحص الاتفاقات الميدانية، ومذكرات التفاهم، وعقود البناء مقابل المعايير الثمانية التالية: الموارد الطبيعية، والتنوع البيولوجي والنظم الإيكولوجية، وكفاءة استخدام الموارد وإدارة النفايات والتلوث، وتغير المناخ، والحماية وحقوق الإنسان، والمساواة بين الجنسين، وسلامة المجتمع، والسلامة، والأمن، والحساسية للنزاع، والمساءلة أمام السكان المتضررين.

¹⁵ يجري الكشف عن التقدم المحرز في تنفيذ نظام الإدارة البيئية في البرنامج والجهود المبذولة للحد من بصمته البيئية في مجالات انبعاثات غازات الدفيئة وإزالة الكربون (الهدف المتمثل في خفض ثاني أكسيد الكربون بنسبة 45 في المائة عن مستويات عام 2010 بحلول عام 2030)، وإدارة النفايات والمياه، والمشتريات المستدامة وتوعية الموظفين في البرنامج من خلال تقرير الأداء السنوي وخطة الإدارة والتقارير القطرية السنوية ومن خلال منصة "خضرة الأمم المتحدة الزرقاء".

¹⁶ يعتمد نظام الإدارة البيئية في البرنامج على المعيار الدولي ISO 14001: 2015، ويغطي: إدارة المرافق؛ وشراء السلع والخدمات والأغذية؛ واللوجستيات (النقل الجوي والبحري والبري)؛ وإدارة المستودعات – المواد الغذائية وغير الغذائية؛ والاستعداد لحالات الطوارئ؛ وتكنولوجيا المعلومات؛ والخدمات الإدارية بما في ذلك السفر لدواعي العمل.

نتائج الإدارة في البرنامج

نتيجة الإدارة 1: الفعالية في حالات الطوارئ
مؤشرات الأداء الرئيسية

وسائل التحقق	الهدف	خط الأساس ¹⁷	
1- قدرة الطوارئ والقدرة الاحتياطية			
قاعدة بيانات البرنامج			نسبة الطلبات المفاجئة في حالات الطوارئ الحرجة الموجهة إلى شعبة عمليات الطوارئ والتي تم الوفاء بها (من خلال مهام العمل المؤقتة عن بُعد أو الشخصية)
قاعدة بيانات البرنامج			عدد الأيام التي تم فيها نشر موظفي شعبة عمليات الطوارئ استجابة لحالات الطوارئ
2- ضمان الاستجابة لحالات الطوارئ في الوقت المناسب (الوقائية) "عدم الندم"			
قاعدة بيانات البرنامج			نسبة طلبات الدعم المفاجئة المنسقة والمدعومة على المستوى المؤسسي
3- تعزيز عمليات الطوارئ (بما في ذلك بروتوكولات الطوارئ المنقحة وآليات الطوارئ في خارطة الطريق المتكاملة)			
قاعدة بيانات البرنامج	90 في المائة	88 في المائة	نسبة البلدان التي يغطيها نظام الإنذار المؤسسي التي استفادت من التمويل بالسلف (حساب الاستجابة العاجلة، ونظام طلب الاستجابة العاجلة، وحساب الاستجابة العاجلة لأنشطة الاستعداد)
قاعدة بيانات البرنامج			عدد تقارير استراتيجيات المساعدة القطرية الصادرة

نتيجة الإدارة 2: إدارة شؤون العاملين

وسائل التحقق	الهدف	خط الأساس	مؤشرات الأداء الرئيسية
1- تنفيذ ممارسات سريعة ومرنة بشأن إدارة شؤون العاملين			
قاعدة بيانات البرنامج	55 في المائة	60 في المائة	نسبة القوة العاملة المستخدمة بعقود قصيرة الأجل
2- تعزيز أداء القوة العاملة وتحسينها والحفاظ عليها			
قاعدة بيانات البرنامج	100 في المائة	82 في المائة	نسبة الموظفين الذين أكملوا التدريب الإلزامي على الحماية من الاستغلال والانتهاك الجنسيين ومنع السلوك المسيء والتصدي له في البرنامج (المضايقات والتحرش الجنسي وإساءة استعمال السلطة والتمييز)
قاعدة بيانات البرنامج			نسبة المكاتب التي لديها خطة عمل مطبقة لمواءمة ممارسات إدارة شؤون العاملين مع سياسة شؤون العاملين في البرنامج ومبادراته التمكينية

(17) تشير خطوط الأساس المبلغ عنها إلى عام 2020 وسيجري تنقيحها بمجرد الانتهاء من إعداد بيانات عام 2021.

قاعدة بيانات البرنامج			نسبة المكاتب القطرية التي لديها جهات اتصال معينة للحماية من الاستغلال والانتهاك الجنسين والتي أكملت بنجاح دورة WeLearn الخاصة بمكتب الأخلاقيات بشأن الحماية من الاستغلال والانتهاك الجنسين والتصدي لهما
قاعدة بيانات البرنامج			نسبة المكاتب التي نفذت أدوات مؤسسية لمنع السلوك المسيء (المضايقات والتحرش الجنسي وإساءة استعمال السلطة والتمييز) والتوعية التي تستهدف الموظفين
قاعدة بيانات البرنامج			نسبة المكاتب القطرية التي نفذت أدوات مؤسسية لمنع الاستغلال والانتهاك الجنسين والتوعية التي تستهدف الموظفين والشركاء المتعاونين والعاملين في الخطوط الأمامية
قاعدة بيانات البرنامج	100 في المائة	90 في المائة	معدل الامتثال لتعزيز الأداء والكفاءة

3- زيادة تنوع القوة العاملة

قاعدة بيانات البرنامج	88 في المائة	81 في المائة	نسبة مؤشرات خطة العمل على نطاق منظومة الأمم المتحدة بشأن المساواة بين الجنسين وتمكين المرأة التي تم تحقيقها أو تجاوزها (الاستعراض الشامل للسياسات الذي يجري كل أربع سنوات) (مشترك مع اليونيسف)
قاعدة بيانات البرنامج	44 في المائة	42 في المائة	نسبة النساء بين الموظفين التقنيين الدوليين والوطنيين (الاستعراض الشامل للسياسات الذي يجري كل أربع سنوات) (مشترك مع اليونيسف وبرنامج الأمم المتحدة للسكان)
الإبلاغ عن استراتيجية الأمم المتحدة لإدماج منظور الإعاقة في المقر			يحقق البرنامج أو يتجاوز معايير قابلية الوصول المنصوص عليها في إطار المساواة في استراتيجيات الأمم المتحدة لإدماج منظور الإعاقة (الاستعراض الشامل للسياسات الذي يجري كل أربع سنوات)

4- تهيئة بيئة عمل توفر الرعاية والدعم

قاعدة بيانات البرنامج	95 في المائة	94 في المائة	نسبة الامتثال لسياسة إدارة الأمن وإطار المساواة في البرنامج
-----------------------	--------------	--------------	---

نتيجة الإدارة 3: الدخول في شراكات فعالة

وسائل التحقق	الهدف (2022)	خط الأساس	مؤشرات الأداء الرئيسية
			1- يهدف العمل الجماعي المعزز إلى تحقيق أهداف التنمية المستدامة
المكاتب القطرية المكاتب القطرية قاعدة بيانات البرنامج المكاتب القطرية			نسبة المخططات الإنمائية في الخطط الاستراتيجية القطرية التي تتماشى مع أطر الأمم المتحدة للتعاون في مجال التنمية المستدامة عدد برامج البرنامج المنفذة بالتعاون مع شريك من وكالات الأمم المتحدة أو صناديقها أو برامجها عدد الاتفاقات الموقعة بين الحكومات الوطنية/المؤسسات المالية الدولية/البرنامج وقيمتها الدولارية عدد المستفيدين الذين تم الوصول إليهم من خلال الشراكات مع القطاع الخاص
			2- تهدف الشراكات القطرية إلى الوصول إلى الفئات الأكثر ضعفا
المكاتب القطرية قاعدة بيانات البرنامج المكاتب القطرية	55	45	نسبة النواتج المحققة في إطار الشراكات نسبة التمويل المقدم من البرنامج إلى الشركاء المتعاونين والممنوح بشكل مباشر قدر الإمكان للمستجيبين المحليين والوطنيين

عدد المكاتب القطرية للبرنامج التي تعتمد بوابة شركاء الأمم المتحدة لمواءمة عمليات الأمم المتحدة لإشراك منظمات المجتمع المدني/المنظمات غير الحكومية والحد من ازدواج استعراضات/طلبات المعلومات من الشركاء

3- توسيع الشراكات بموجب التعاون فيما بين بلدان الجنوب والتعاون الثلاثي لتسريع التقدم الذي تقوده البلدان في تحقيق هدفي التنمية المستدامة 2 و17

عدد الشركاء الذين تم حشدهم في البلد المقدم لدعم التعاون فيما بين بلدان الجنوب والتعاون الثلاثي، مصنفيين حسب النوع

نتيجة الإدارة 4: التمويل الفعال من أجل القضاء على الجوع

مؤشرات الأداء الرئيسية

الهدف	المراحل الرئيسية	خط الأساس	مؤشرات الأداء الرئيسية
وسائل التحقق	الهدف (2022)	خط الأساس	1- الحفاظ على تموضع البرنامج وقاعدة تمويل قوية له
قاعدة بيانات البرنامج			نسبة المساهمات الواردة مقابل برنامج عمل البرنامج
قاعدة بيانات البرنامج			نسبة نمو برنامج عمل البرنامج مقابل نسبة نمو مستوى التمويل
المبادرة الدولية			الدرجة في مؤشر شفافية المعونة للمبادرة الدولية لشفافية المعونة (الاستعراض الشامل للسياسات الذي يجري كل أربع سنوات) (مشترك مع اليونيسف)
للشفافية في المعونة			مجموع الأموال (بالدولار الأمريكي) المستلمة خلال العام
قاعدة بيانات البرنامج			نسبة الأموال المقدمة من أكبر خمس جهات مانحة
قاعدة بيانات البرنامج			نسبة مجموع الأموال الواردة من:
قاعدة بيانات البرنامج			<ul style="list-style-type: none"> • الحكومات الأعضاء في لجنة المساعدة الإنمائية التابعة لمنظمة التعاون والتنمية في الميدان الاقتصادي • الحكومات غير الأعضاء في لجنة المساعدة الإنمائية التابعة لمنظمة التعاون والتنمية في الميدان الاقتصادي • مصادر المؤسسات المالية الدولية • القطاع الخاص (مشترك مع اليونيسف) • شراكات الأمم المتحدة وبرامجها المشتركة (اتفاق التمويل) • ترتيبات التمويل المبتكرة • مصادر أخرى
قاعدة بيانات البرنامج	90 في المائة	80 في المائة	نسبة نفقات الخطط الاستراتيجية القطرية مقابل خطة التنفيذ

وسائل التحقق	الهدف (2022)	خط الأساس	2- تخطيط وتخصيص الموارد بفعالية وكفاءة للأولويات التنظيمية ذات الأهمية الاستراتيجية
قاعدة بيانات البرنامج قاعدة بيانات البرنامج قاعدة بيانات البرنامج قاعدة بيانات البرنامج قاعدة بيانات البرنامج			القيمة الدولارية للتمويل المرصود ونسبته • النسبة المخصصة بمرونة كاملة أو بشرط خفيفة القيمة الدولارية للأموال المتاحة على أساس متعدد السنوات ونسبتها القيمة الدولارية للأموال المستلمة خلال الفصل الأول ونسبتها القيمة الدولارية للأموال المتاحة لآليات التمويل بالسلف ونسبتها القيمة الدولارية للموارد المتاحة حسب مستوى التخصيص ونسبتها: الخطة الاستراتيجية القطرية والحصيلة الاستراتيجية ومستوى النشاط
3- الاستفادة من العروض البرمجية للبرنامج من أجل الأنشطة ذات الصلة بالتنمية			
نسبة الموارد المخصصة للأنشطة المتعلقة بالتنمية والموجهة من خلال الصناديق المجمعمة المشتركة بين الوكالات (اتفاق التمويل) (مشترك مع اليونيسف) الحصة الأساسية من التمويل الطوعي المخصصة للأنشطة المتعلقة بالتنمية (اتفاق التمويل)			
نتيجة الإدارة 5: الأدلة والتعلم			
			مؤشرات الأداء الرئيسية
			1- التقدم العام في تحقيق نتائج الخطط الاستراتيجية القطرية
المكاتب القطرية المكاتب القطرية	85 في المائة 80 في المائة	66 في المائة 60 في المائة	نسبة مؤشرات الحصائل المحققة أو التي تسير على الطريق الصحيح نسبة مؤشرات النواتج المحققة أو التي تسير على الطريق الصحيح
2- الاستفادة من توصيات المراجعة والتقييم			
قاعدة بيانات البرنامج قاعدة بيانات البرنامج المكاتب القطرية قاعدة بيانات البرنامج	=< 56 في المائة	=< 100 في المائة	عدد توصيات المراجعة المعلقة نسبة توصيات التقييم المنفذة (مصنفة حسب نوع التقييم) نسبة مشاريع سياسات البرنامج ومشاريع خططه الاستراتيجية القطرية التي تشير صراحة إلى أدلة التقييم عدد التقييمات المشتركة وعلى نطاق المنظومة التي شارك فيها البرنامج في السنة المشمولة بالتقرير (الاستعراض الشامل للسياسات الذي يجري كل أربع سنوات) (مشترك مع اليونيسف)
3- تقاسم المعرفة بشكل أكثر منهجية لدعم صنع القرار القائم على الأدلة			
قاعدة بيانات البرنامج قاعدة بيانات البرنامج قاعدة بيانات البرنامج قاعدة بيانات البرنامج			عدد المشاركات مع شبكة البرنامج لممارسي إدارة المعرفة في المقر والمكاتب الإقليمية والمكاتب القطرية نسبة الزيادة في تبادل المعرفة لدعم اتخاذ القرار اطلاع الإدارة على التقييمات وفقاً لمعايير التغطية المحددة في مشروع سياسة التقييم، حسب نوع التقييم* الوصول إلى منتجات التقييم

نسبة المكاتب القطرية التي تبلغ عما لا يقل عن 80 في المائة من المؤشرات المتعلقة بالمستفيدين، مصنفة حسب الجنس**

100 في المائة

المكاتب القطرية

* تُعرض للموافقة عليها في الدورة العادية الأولى للمجلس التنفيذي لعام 2022.

** تشير المؤشرات المتعلقة بالمستفيدين إلى جميع مؤشرات النواتج والحاصلات والمؤشرات الشاملة في إطار النتائج المؤسسية التي يلزم تصنيفها حسب الجنس.

نتيجة الإدارة 6: الاستفادة من التكنولوجيا

مؤشرات الأداء الرئيسية

1- المزيد من البيانات وبيانات أفضل لاتخاذ القرارات الاستراتيجية والتشغيلية

خط الأساس	الهدف (2022)	وسائل التحقق
نسبة الامتثال لمعايير أمن تكنولوجيا المعلومات عدد معايير البيانات التي يتم تنفيذها من مكعب البيانات المالية للأمم المتحدة (الاستعراض الشامل للسياسات الذي يجري كل أربع سنوات) (مشترك مع اليونيسف) عدد البلدان التي يستخدم فيها البرنامج/يساهم في منصة معلومات الأمم المتحدة (UNINFO) (الاستعراض الشامل للسياسات الذي يجري كل أربع سنوات)	100 في المائة	قاعدة بيانات البرنامج مكعب البيانات في الأمم المتحدة المكاتب القطرية
89 في المائة		

2- تحسين الحلول التكنولوجية لدعم إدارة المستفيدين

خط الأساس	الهدف (2022)	وسائل التحقق
نسبة التحويلات النقدية للبرنامج المدعومة رقمياً نسبة التحويلات القائمة على النقد حسب القيمة (بالدولار الأمريكي) التي تدعمها نظم رقمية موثوقة	80 في المائة	المكاتب القطرية المكاتب القطرية
71 في المائة		

نتيجة الإدارة 7: الاستفادة من الابتكار

مؤشرات الأداء الرئيسية

1- زيادة بروز الصورة كمقدم موثوق به لحلول التكنولوجيا التشغيلية والابتكار والمشورة

خط الأساس	الهدف (2022)	وسائل التحقق
عدد برامج الابتكار الخارجية التي يتم تشغيلها (بما في ذلك الطلبات المتكررة) قيمة برامج التسريع الموقعة مع العملاء الخارجيين		قاعدة بيانات البرنامج قاعدة بيانات البرنامج

2- تعزيز برامج البرنامج من خلال الابتكار

خط الأساس	الهدف (2022)	وسائل التحقق
عدد المشروعات الابتكارية الممولة (في المرحلة المبكرة ومرحلة توسيع النطاق) عدد المستفيدين الذين تم الوصول إليهم من خلال الابتكارات		قاعدة بيانات البرنامج قاعدة بيانات البرنامج

3- تعزيز عمليات البرنامج وإدارته من خلال الابتكار

خط الأساس	الهدف (2022)	وسائل التحقق
عدد المشروعات الجديدة بشأن الكفاءة التي تم إطلاقها (العام الماضي) مكاسب الكفاءة التي حققها البرنامج (تُقاس على أساس سنوي)	158 مليون دولار أمريكي	قاعدة بيانات البرنامج قاعدة بيانات البرنامج

الملحق الأول

مذكرة منهجية

مقدمة

- 1- إن الغرض من هذه المذكرة هو تقديم لمحة موجزة عن كيفية استخدام إطار النتائج المؤسسية لقياس الأداء على المستويين المؤسسي والقطري، وبالتالي إثبات ما إذا كان البرنامج على المسار الصحيح لتحقيق الأهداف المحددة في الخطة الاستراتيجية. وعلى وجه التحديد، تشرح المذكرة العناصر الرئيسية لهيكل تقييم الأداء المتصور لإطار النتائج المؤسسية وكيف تتلاءم مع بعضها البعض، في فئات مؤشرات معينة؛ والمؤشرات المشتركة والتكميلية للاستعراض الشامل للسياسات الذي يجري كل أربع سنوات؛ ووضع الأهداف؛ والإبلاغ عن الأداء المؤسسي في البرنامج.
- 2- وكما هو مبين في الخطة الاستراتيجية، تساهم غالبية عمليات البرنامج في تحقيق هدف التنمية المستدامة 2 و17. وعلى مستوى الأثر، سيتم استخدام المؤشرات العالمية لهدف التنمية المستدامة 2 و17 لرصد عن كثب كيفية تغير اتجاهات الجوع عالمياً، بناء على قاعدة البيانات الرسمية لأهداف التنمية المستدامة.
- 3- ويوضح الجدول أدناه عرضاً رفيع المستوى لسلسلة النتائج المؤسسية مقابل ثلاث مجموعات رئيسية من المؤشرات التي سيتم استخدامها لوضع الأداء في سياقها وقياسه. ويتم تعريف المجموعات الثلاث من المؤشرات، وهي المؤشرات الأساسية والإلزامية والقطرية، أدناه.

سلسلة نتائج البرنامج		نوع مؤشر إطار النتائج المؤسسية	أساسي	إلزامي	خاص بالبلد
مجال التأثير	الأثر	مؤشرات الأثر			
		مؤشرات غايات هدف التنمية المستدامة 2 و17 بيانات من أهداف التنمية المستدامة + قاعدة البيانات	☑		
	الحصائل	مؤشرات الحصائل			
		مؤشرات خاصة بالبرنامج مؤشرات الأهداف الرفيعة المستوى مؤشرات خاصة بالبرنامج بيانات مجمعة على المستوى القطري	☑ ☑ ☑	☑ ☑	☑ ☑
مجال الرفعة والمساواة	النواتج	مؤشرات النواتج			
		مؤشرات خاصة بالبرنامج مؤشرات الأهداف الرفيعة المستوى مؤشرات خاصة بالبرنامج	☑ ☑ ☑	☑ ☑	☑ ☑
	الأنشطة	مؤشرات الاستعراض الشامل للسياسات الذي يجري كل أربع سنوات بيانات مجمعة من نتائج البرنامج على المستوى القطري	☑		

غير مدرج في إطار النتائج المؤسسية

- 4- وبما يتماشى مع توجيهات مجموعة الأمم المتحدة للتنمية المستدامة والمعايير الدولية في الإدارة القائمة على النتائج، فإن لنتائج البرامج ثلاثة مستويات: الأثر والحصيلة والنتائج. وبما يتماشى أيضاً مع هذه المعايير، يحتوي قسم الأولويات الشاملة لإطار النتائج المؤسسية على مؤشرات مستمدة من السياسات والاستراتيجيات المؤسسية الأربع في مجالات الحماية والمساءلة أمام السكان المتضررين، والمساواة بين الجنسين وتمكين المرأة، والاستدامة البيئية وإدماج التغذية.

فئات المؤشرات – الإلزامية والأساسية والخاصة بالبلد

- 5- وعلى مستوى الحصائل والنواتج، يميز البرنامج بين المؤشرات الإلزامية والمؤشرات الأساسية.

- 6- وتقوم **المؤشرات الإلزامية** على أساس المجال البرامجي ويجب إدراجها في كل إطار منطقي للخطة الاستراتيجية القطرية أثناء تصميم المشروع وورصده **إذا** كانت الخطة الاستراتيجية القطرية تتضمن نواتج ومجالات برامجية وأنشطة تتعلق بها المؤشرات. ولن تُدرج المؤشرات الإلزامية المشار إليها بأنها "غير أساسية" في الملحق الثاني في تقارير الأداء على المستوى المؤسسي، بل سيتم الإبلاغ عنها بشكل منهجي في التقارير القطرية السنوية.
- 7- **والمؤشرات الأساسية** تمثل مجموعة فرعية من مؤشرات **الحصائل الإلزامية** التي يجب على المكاتب القطرية إدراجها في الأطر المنطقية للخطة الاستراتيجية القطرية الخاصة بها. وستستخدم هذه المؤشرات الأساسية للإبلاغ عن نتائج البرنامج، حسب الحصيلة الاستراتيجية والنتائج، إلى الجمهور الخارجي على المستوى المؤسسي والإبلاغ عن أداء البرامج في تقرير الأداء السنوي ضمن مجموعة أوسع من مؤشرات **الحصائل**. وتعتبر المؤشرات الرئيسية الرفيعة المستوى والمؤشرات الداعمة مؤشرات أساسية لأغراض الإبلاغ.
- 8- وتعتبر المؤشرات الأساسية أكثر المؤشرات ذات مغزى **للحصائل** والنواتج الاستراتيجية وستقدم لمحة عامة عالمية عن تدخلات البرنامج خلال سنة الإبلاغ، وتمكن من المقارنة مع السنوات السابقة وتحليل الاتجاهات، وتيسر إعداد الإجابات على الأسئلة الواردة من الجهات المانحة والإدارة.
- 9- وتعتبر المؤشرات المتعلقة بالأولويات الشاملة مؤشرات أساسية سيطبقها **البرنامج** بثلاث طرق رئيسية على مستوى الخطة الاستراتيجية القطرية: كضمانات بيئية واجتماعية تضمن ألا تسبب برامج أي ضرر؛ وكعناصر تحليل يجري تعميمها طوال دورة البرنامج لتعزيز فعالية برامج **البرنامج** وأثرها واستدامتها؛ وكبرامج وإجراءات محددة وموجهة تهدف إلى تنفيذ الأولويات الشاملة بما يتماشى مع السياسات والالتزامات المؤسسية. وبالإضافة إلى المؤشرات الإلزامية والأساسية، يجوز أن تلجأ المكاتب القطرية إلى تحديد نتائج خاصة بالبلد. وعلى مستوى النواتج، تستند هذه حاليًا إلى الاحتياجات السنوية المتوقعة التي تم تحديدها أثناء إعداد خطة **البرنامج** للإدارة ويتم ترتيبها حسب الأولوية وفقًا للتمويل المتوقع أثناء إعداد خطة إدارة المكتب القطري.

المؤشرات المشتركة والتكميلية للاستعراض الشامل للسياسات الذي يجري كل أربع سنوات

- 10- إن المؤشرات المشتركة والتكميلية للاستعراض الشامل للسياسات الذي يجري كل أربع سنوات (الاستعراض الشامل للسياسات) هي مؤشرات إلزامية وأساسية وتُحدّد على النحو التالي:

◀ **مؤشرات الاستعراض الشامل للسياسات** هي مؤشرات من إطار الرصد والإبلاغ للاستعراض الشامل للسياسات وتنعكس في مصفوفة المؤشرات. وتظهر المؤشرات من إطار رصد الاستعراض الشامل للسياسات، بما فيها تلك التي تم تكييفها للرصد والإبلاغ الخاصين بكيان محدد، بين قوسين.

◀ **المؤشرات المشتركة** هي تلك التي تظهر نفسها في نتائج كيانين على الأقل أو في أطر الإبلاغ ويتم استخلاصها، حيثما أمكن، مباشرة من الأطر الأخرى المتفق عليها عالميًا – بما في ذلك إطار الرصد والإبلاغ للاستعراض الشامل للسياسات للفترة 2021-2024. وفي إطار النتائج، يتم استخدام الخط الروماني (أو "العادي") للمؤشرات المشتركة. وتساعد المؤشرات المشتركة على توضيح كيفية تحقيق **البرنامج** للنتائج بطريقة متسقة مع كيانات الأمم المتحدة الأخرى، بما في ذلك استجابة للاستعراض الشامل للسياسات.

◀ **المؤشرات التكميلية** تُعرّف على أنها المؤشرات الواردة في إطار النتائج التي لا تتكرر حرفيًا في أطر النتائج أو الإبلاغ لكيان من كيانات الأمم المتحدة، ولكنها مرتبطة أو توفر طرقًا مختلفة، ولكنها تكميلية للتقييم أو التبصر في مسألة واحدة و/أو نتائج رفيعة المستوى و/أو مجال عمل تكميلي، مثل غاية هدف التنمية المستدامة. ولتصنيفها كمؤشر تكميلي، يجب تحديد المؤشر ذي الصلة على أنه يتم تنبؤه من قبل كيان واحد على الأقل من كيانات الأمم المتحدة كجزء من إبلاغه المؤسسي. وفي إطار النتائج، يتم استخدام الخط المائل للدلالة على المؤشرات التكميلية. وتساعد المؤشرات التكميلية

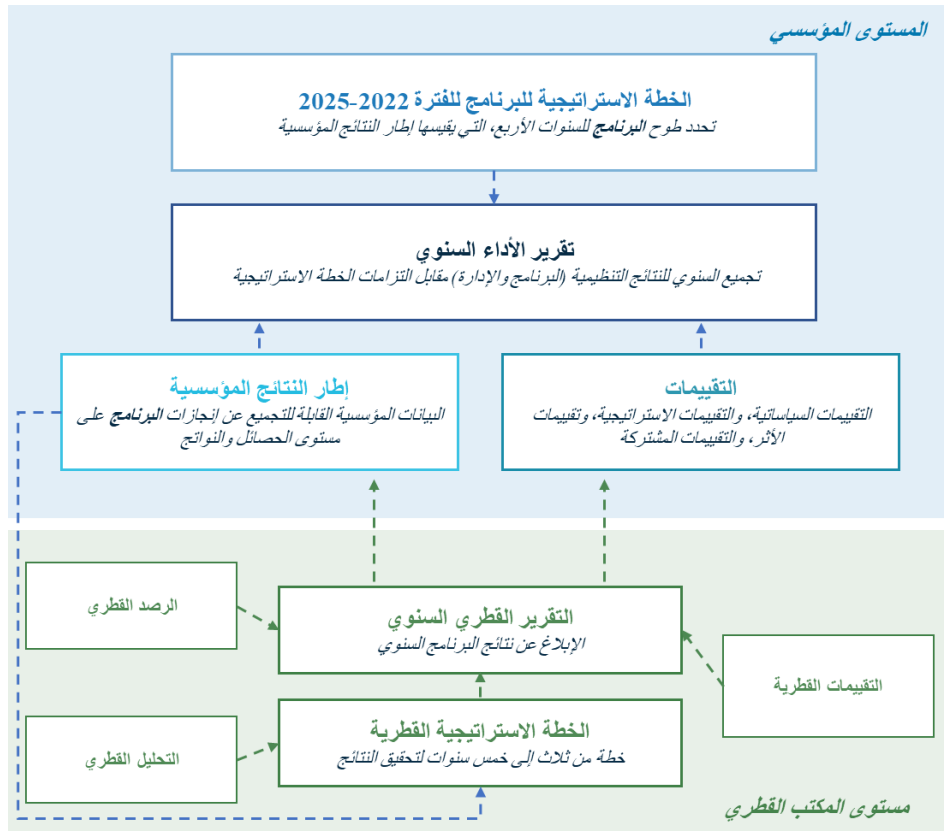
على توضيح كيفية تحقيق البرنامج للنتائج بطريقة متسقة مع كيانات الأمم المتحدة الأخرى، بما في ذلك استجابة للاستعراض الشامل للسياسات.

وضع الأهداف

- 11- **الأهداف على المستوى المؤسسي** – تمثيا مع الممارسات الجيدة لكيانات الأمم المتحدة الأخرى، سيُدرج البرنامج أهدافا على المستوى المؤسسي ("أهداف رفيعة المستوى"). ومعظم هذه الأهداف هي أهداف على مستوى النواتج، وبالتالي فهي تعكس مجال الرقابة والمساءلة في البرنامج. ولضمان أن تكون هذه الأهداف مقياسا مناسباً لقياس الأداء، فإنها ستكون قائمة، قدر الإمكان، على الاحتياجات والموارد، حيثما أمكن، وسيتم تحديدها كل عام من خلال عملية خطة أداء الإدارة.
- 12- وسيكون حجر الأساس في تقييم الأداء المؤسسي هو الأهداف على مستوى النواتج التي يتم تجميعها والإبلاغ عنها كما هو موضح أدناه.
- 13- **الأهداف على المستوى القطري** هي الأهداف السنوية الخاصة بكل بلد التي يتم وضعها في مرحلة تصميم الخطة الاستراتيجية القطرية. وتقدم خلاصة المؤشرات إرشادات بشأن وضع الهدف لكل مؤشر من مؤشرات الحصائل. وإذا لم يتدهور السياق الذي يتم فيه تنفيذ الأنشطة، يجب أن يُظهر وضع الهدف تحسنا مقارنة بخطة الأساس المطبق.

الإبلاغ عن الأداء المؤسسي للبرنامج

- 14- سيتضمن تقرير الأداء السنوي معلومات عن حالة مؤشرات الأثر والحصيلة والنتائج، تكملها التقارير القطرية السنوية. ولدى البرنامج حاليا مستويان رئيسيان للمساءلة المؤسسية فيما يتعلق بنظم الأدلة، والتخطيط، والرصد، والإبلاغ.
- (1) يهدف المستوى المؤسسي إلى تقديم صورة تمثيلية وإن كانت غير شاملة لأداء البرنامج. فهو يقدم صورة مجمعة مؤسسية. والمستوى المؤسسي مدفوعا بالمساءلة والشفافية؛
- (2) يقدم مستوى المكتب القطري صورة شاملة للنتائج على المستوى القطري، ولكنها لا تمثل النتائج عبر البرنامج ككل. فهو يمثل صورة أداء قابلة للتجميع على المستوى القطري، وهو مدفوع بالحاجة إلى التعلم والتحسين المستمر والمساءلة على المستوى القطري. وهو يتماشى مع الأولويات الوطنية ومدرج في إطار عملية إطار الأمم المتحدة للتعاون من أجل التنمية المستدامة.
- 15- وتعكس الأهداف على مستوى النواتج على المستوى القطري النتائج البرامجية المقصودة الخاصة بكل بلد. وهي تستند حاليا إلى الاحتياجات السنوية المتوقعة التي تم تحديدها أثناء إعداد خطة البرنامج للإدارة ويتم ترتيبها حسب الأولوية وفقا للتمويل المتوقع أثناء إعداد خطة إدارة المكتب القطري.



الأداء المؤسسي

- 16- تعكس مؤشرات حصائل البرنامج أهم مقاييس فعالية عمليات البرنامج وأكثرها أهمية على مستوى المستفيدين الفرديين والأسر. وهي تنقسم إلى فئتين: (1) المقاييس والنطاقات التي يمتلكها البرنامج والتي طورها لأغراض قياس فعالية مساعدته (مثل درجة الاستهلاك الغذائي ومؤشر استراتيجيات التصدي القائم على الاستهلاك. وأشار إليها على أنها خاصة بالبلد)؛ (2) معايير اسفير بشأن الأمن الغذائي والتغذية التي يلتزم بها البرنامج ويدرك أنه يساهم فيها على المستويات الوطنية. ولذلك، يجري تقييم الأداء المؤسسي على مستوى الحصائل مع الأخذ في الاعتبار عدد البلدان التي تلبى العتبات الوطنية المطلوبة. ويعتبر هذا النهج مفيداً في سياق الولاية الإنسانية للبرنامج.
- 17- وتمشياً مع كيانات الأمم المتحدة الأخرى، سيجري تجميع وتقييم الأداء المؤسسي للبرنامج على مستوى النواتج بناء على أهداف مستوى النواتج المؤسسية وخطوط الأساس والقيم الفعلية. وقد تم إدراج خطوط الأساس الأولية حيثما أمكن. وستتم إعادة رسم خرائط الخطط الاستراتيجية القطرية في إطار النتائج المؤسسية الجديد، وبالتالي قد تتغير الأرقام الإجمالية التي تشكل خطوط الأساس. وقد تم إدراج الأهداف المؤقتة، حيثما أمكن. وستُدرج معظم الأهداف كجزء من خطة الإدارة لعام 2023، بما يعكس الموارد ورسم خرائط الخطة الاستراتيجية القطرية الجديدة. وسيتم تجميع نتائج مؤشرات النواتج على المستوى القطري ومقارنتها مع خطوط الأساس والأهداف (المحددة في خطة الإدارة)، وسيتم تقديم تصنيف الأداء باستخدام نظام الإشارة الضوئية (إشارة المرور) في تقرير الأداء السنوي. وسيتم الإبلاغ عن التقدم المحرز مقابل مؤشرات الأثر والحصيلة في تقرير الأداء السنوي حيثما أمكن. ولن تُستخدم لتصنيف الأداء.
- 18- وسيتم تجميع نتائج مؤشرات النواتج على المستوى القطري، وسيتم حساب تصنيف للأداء لتقييم الإنجازات مقابل أهداف النواتج السنوية.

- 19- وبما أن مؤشرات الحصائل ستُستخدم في تحديد السياق، فإن البرنامج يستكشف حاليا البدائل المحتملة للإبلاغ عن مؤشرات الحصائل الأساسية، والتي ستقدم معلومات للقارئ. ومن بينها الإبلاغ عن عدد البلدان التي تُحقق فيها المؤشرات الأساسية أهدافها الخاصة بالبلد و/أو تُظهر تحسنا مقارنة بالعام السابق. وحيثما يسمح جمع البيانات بذلك، ينظر البرنامج أيضا في إمكانية الإبلاغ عن السكان المُجمَعين الذين يُظهرون نتائج مُحسنة للمؤشرات "الأساسية" التي يتم رصدها للمستفيدين المباشرين.
- 20- وتتضمن أمثلة الإبلاغ على مستوى الحصائل على المستوى المؤسسي ما يلي:
- ◀ سيقم البرنامج حالة الأمن الغذائي والتغذية (عالميا) لجميع السكان المستهدفين الذين يتلقون المساعدة في إطار الحصيلتين الاستراتيجيتين 1 و2، على سبيل المثال:
- "عدد البلدان التي خفّضت (أو زادت) معدل انتشار الأسر ذات الاستهلاك الغذائي الضعيف/الحدّي (أو المقبول) مقارنة بالعام السابق".
 - "عدد البلدان التي يكون فيها معدل انتشار الأسر ذات الاستهلاك الغذائي الضعيف/الحدّي (أو المقبول) أقل من (أو أعلى) من العتبة المؤسسية" (المحدد في خلاصة المؤشرات).
 - "عدد الأسر ذات الاستهلاك الغذائي الضعيف في نهاية العام" (إذا كان ممثلا إحصائيا).
 - عدد البلدان التي زادت فيها نسبة النساء في سن الإنجاب (15-49 سنة) اللواتي وصلن إلى الحد الأدنى من تنوع الأنماط الغذائية مقارنة بالعام السابق.
 - عدد البلدان التي زادت فيها نسبة الأطفال الذين تتراوح أعمارهم بين (6 أشهر – 23 شهرا) ويتلقون الحد الأدنى من الطعام المقبول مقارنة بالعام السابق.
 - عدد النساء في سن الإنجاب اللواتي وصلن إلى الحد الأدنى من التنوع الغذائي وعدد الأطفال الذين تتراوح أعمارهم بين 6 أشهر و23 شهرا والذين يتلقون الحد الأدنى من الطعام المقبول (إذا كان ممثلا إحصائيا)
- 21- **الأداء على المستوى القطري** – ستقوم المكاتب القطرية بالإبلاغ عن التقدم المحرز مقابل الأهداف السنوية على المستوى القطري على مستويي النواتج والحصائل حسب الحصيصة الاستراتيجية لإظهار النتائج في سياقات مختلفة وعرضها في التقارير القطرية السنوية. وسيكون لدى المكاتب القطرية، بالإضافة إلى استخدام مؤشرات إطار النتائج المؤسسية، القدرة على وضع مؤشرات محددة لتلبية الاحتياجات القطرية، على الرغم من أن هذه المؤشرات لن يتم الإبلاغ عنها على المستوى المؤسسي.
- 22- وسيستخدم الإبلاغ عن التقدم المحرز مقابل المؤشرات الشاملة كجزء لا يتجزأ من تقرير الأداء السنوي وكذلك في التقارير التي تقدمها الأمانة إلى المجلس التنفيذي عن تنفيذ السياسات الفردية وأهدافها والتزاماتها الفردية.
- 23- **تصنيف البيانات.** تركز البرامج الشاملة للجميع والمنصفة والمستدامة على ممارسات جيدة لتصنيف البيانات. ويعكس إطار النتائج المؤسسية الجديد للفترة 2022-2025 التزام البرنامج بتصنيف البيانات كوسيلة لعدم ترك أحد يتخلف عن الركب وحماية حقوق الجميع، وخاصة الأكثر استبعادا.
- 24- والأشخاص ذوو الإعاقة هم من بين أكثر أفراد المجتمعات المستبعدين وغير البارزين والمهمشين على مستوى العالم. ويعكس إطار النتائج المؤسسية للفترة 2022-2025 تركيز البرنامج المتزايد على إدراج منظور الإعاقة⁽¹⁾ من خلال تقديم مؤشرات مخصصة بشأن الإعاقة، يتم تعميمها عبر جميع الحصائل الاستراتيجية، ومن خلال تصنيف البيانات حسب حالة الإعاقة حيثما أمكن. ويتضمن إطار النتائج المؤسسية سنة مؤشرات شاملة لمنظور الإعاقة في كل من المجالات الإدارية والبرامجية التي تجعل البرنامج مسؤولا عن تحليل إدراج منظور الإعاقة عبر أداء البرامج والإدارة والإبلاغ عنه.
- 25- وفي إطار النتائج المؤسسية للفترة 2022-2025، تبقى المساواة بين الجنسين في صميم التزامات البرنامج بشأن التخطيط والرصد والإبلاغ. وتعكس العديد من المؤشرات في إطار النتائج المؤسسية الجديد عبر الحصائل الاستراتيجية الخمس الأولويات

(1) مؤشر ناتج إدراج منظور الإعاقة: يتضمن إطار النتائج المؤسسية للفترة 2022-2025 أيضا مجموعة حماية ومساءلة لمؤشرات السكان المتضررين، والتي تم تقديم بعضها في عام 2019. وهذه المؤشرات مدرجة فقط في مجموعة البيانات لرصد ما بعد التوزيع وتؤدي دورا مهما في تقييم جودة البرامج. ويمكن أيضا الوصول إلى بيانات الإعاقة من بيانات الآليات التعقيبات المجتمعية التي يمكن أن توفر معلومات أساسية عن التحديات التي يواجهها الأشخاص الذين يعانون من إعاقات عند الوصول إلى مساعدة البرنامج والشركاء (الوصول، والاستغلال والانتهاك الجنسين).

الجنسانية و/أو تشمل التصنيف حسب الجنس والعمر على مستوى الأسرة للسماح برصد التقدم المحرز نحو المساواة بين الجنسين وتمكين المرأة. ويعتبر التصنيف حسب الجنس والعمر أساسيا ليس فقط لرصد التقدم المحرز نحو المساواة بين الجنسين وتمكين المرأة، ولكن أيضا من أجل فهم الاحتياجات المحددة لمختلف النساء والرجال والبنات والأولاد الذين يساعدهم البرنامج. وعلاوة على ذلك، من الأهمية بمكان فهم أثر المساعدة التي يقدمها البرنامج على هذه المجموعات المتنوعة وضمان مشاركتها الفعالة في برامج الأمن الغذائي والتغذية التي تحقق فوائد منصفة ومساهمتها فيها.

26- وفي الأساس، يسمح تصنيف البيانات حسب الجنس والعمر والإعاقة بفهم أكثر تفصيلا للاحتياجات والأولويات والاهتمامات والقدرات المحددة والمختلفة للنساء والرجال والبنات والأولاد الذين يساعدهم البرنامج والاستجابة لها. وفي هذا الصدد، ستستخدم البيانات المصنفة لإرشاد استجابات البرامج للاحتياجات المحددة لجميع الأشخاص المستهدفين، ولا سيما للذين يعيشون في سياقات إنسانية.

الملحق الثاني

جميع مؤشرات الحصائل الإلزامية من أجل الإبلاغ المؤسسي و/أو الإبلاغ القطري

مؤشرات الحصائل الإلزامية	المجال البرامجي
<ul style="list-style-type: none"> ◀ درجة الاستهلاك الغذائي ◀ مؤشر استراتيجيات التصدي القائم على الاستهلاك، المخفض ◀ استراتيجيات التصدي المرتبطة بسبل كسب العيش للأمن الغذائي ◀ القدرة الاقتصادية على تلبية الاحتياجات الأساسية ◀ استراتيجيات التصدي المرتبطة بسبل كسب العيش للاحتياجات الأساسية ◀ درجة الاستهلاك الغذائي – التغذية (غير أساسي؛ ومراعٍ للتغذية أيضا) ◀ النسبة المئوية للاحتياجات الأساسية المتاحة للمستفيدين في الأسواق المستهدفة التي يعمل فيها البرنامج /جديد/ ◀ النسبة المئوية للزيادة في القوة الشرائية للمستفيدين من قسائم البرنامج /جديد/ 	<p>الأمن الغذائي والاحتياجات الأساسية (رجوعاً إلى فئة النشاط 1-1 و 1-2 و 1-1 و 6-1 و 7-1)</p>
<ul style="list-style-type: none"> ◀ نسبة السكان المؤهلين الذين تم الوصول إليهم من خلال برنامج التغذية الوقائية (تغطية) ◀ نسبة السكان المستهدفين الذين يشاركون في عدد مناسب من التوزيعات (التزام) ◀ نسبة الأطفال الذين تتراوح أعمارهم بين 6 أشهر و 23 شهراً والذين يتلقون الحد الأدنى من الطعام المقبول (مراعٍ للتغذية أيضاً) ◀ الحد الأدنى من تنوع الأنماط الغذائية للنساء والبنات في سن الإنجاب (مراعٍ للتغذية أيضاً) ◀ النسبة المئوية للأطفال في سن المدرسة الذين يحصلون على الحد الأدنى من درجة التنوع الغذائي /جديد/ ◀ النسبة المئوية للأفراد الذين يمارسون السلوك الغذائي الصحي الموصى به /جديد/ ◀ عدد برامج الحماية الاجتماعية الوطنية الجديدة أو المعدلة المراعية لفيروس نقص المناعة البشرية/السل نتيجة للدعم المقدم من البرنامج (غير أساسي) /جديد/ ◀ عدد الصكوك التشريعية الجديدة أو القائمة أو المعايير أو السياسات المتعلقة بالأغذية الأساسية المقواة التي أقرت نتيجة للدعم المقدم من البرنامج لتعزيز القدرات (غير أساسي) /جديد/ ◀ عدد الصكوك التشريعية الجديدة، أو القائمة أو المعايير أو السياسات المتعلقة بالأغذية الأساسية المقواة التي وضعت/كُتبت بدعم من البرنامج لتعزيز القدرات (غير أساسي) /جديد/ 	<p>برنامج الوقاية من سوء التغذية (رجوعاً إلى فئة النشاط 3-1)</p>
<ul style="list-style-type: none"> ◀ نسبة حالات سوء التغذية الحاد المعتدل التي تصل إليها خدمات العلاج (تغطية) ◀ معدل أداء علاج سوء التغذية الحاد المعتدل (التعافي، والوفيات، والتخلف عن العلاج، وعدم الاستجابة) ◀ معدل التخلف عن العلاج للمرضى الذين يخضعون للعلاج بمضادات الفيروسات الرجعية، وعلاج السل تحت المراقبة المباشرة، وبرامج الوقاية من انتقال فيروس نقص المناعة البشرية من الأم إلى الطفل (غير أساسي) 	<p>برنامج علاج سوء التغذية (رجوعاً إلى فئة النشاط 4-1)</p>
<ul style="list-style-type: none"> ◀ عدد التدخلات الصحية والتغذوية المدرسية التكميلية المقدمة إلى جانب التغذية المدرسية التي يقدمها البرنامج ◀ معدل الاستبقاء/معدل التسرب (حسب الصف) ◀ معدل الحضور (تكميلي مع اليونيسف ومنظمة الأمم المتحدة للتربية والعلم والثقافة (اليونيسكو) والبنك الدولي) (غير أساسي) ◀ معدل الالتحاق (غير أساسي) ◀ معدل التخرج/الإكمال (تكميلي مع اليونيسف ومنظمة الأمم المتحدة للتربية والعلم والثقافة (اليونيسكو) والبنك الدولي) (غير أساسي) ◀ مؤشر التغذية المدرسية للنهج القائم على النظم لتحسين نتائج التعليم (غير أساسي) ◀ الاستراتيجية الانتقالية للصحة والتغذية المدرسية (بما في ذلك برامج التغذية المدرسية) التي ينفذها بالكامل أصحاب المصلحة الوطنيين والبرنامج (غير أساسي) /جديد/ ◀ الموارد المعبأة (القيمة بالدولار الأمريكي) للصحة المدرسية والتغذية المدرسية الوطنية (بما في ذلك برامج التغذية المدرسية) مع دعم تعزيز قدرات برنامج الأغذية العالمي و/أو الدعوة (غير أساسي) /جديد/ ◀ النسبة المئوية للأطفال المتغييبين عن المدرسة بسبب اعتلال الصحة (غير أساسي) /جديد/ 	<p>البرامج المدرسية (رجوعاً إلى فئة النشاط 5-1)</p>

مؤشرات الحصائل الإلزامية	المجال البرامجي
<ul style="list-style-type: none"> ← النسبة المئوية للمراحل الرئيسية في خطة التنفيذ القائمة على نهج النظم لتحسين نتائج التعليم (المتعلقة بكامل عملية نهج النظم لتحسين نتائج التعليم أو أداة الفحص المسبق) التي تحققت بالكامل (غير أساسي) [جديد] 	
<ul style="list-style-type: none"> ← نسبة السكان في المجتمعات المحلية المستهدفة الذين يُبلغون عن فوائد تحسن قاعدة أصول سبل كسب العيش ← نسبة المساعدة الغذائية مقابل إنشاء الأصول المدعومة التي تُظهر تحسناً في ظروف الغطاء النباتي والتربة (غير أساسي) ← نسبة السكان في المجتمعات المحلية المستهدفة التي أُبلغت عن فوائد بيئية (غير أساسي) ← مؤشر التعرض للخدمات (غير أساسي) [جديد] ← نسبة الأشخاص المشاركين في الأنشطة المدرة للدخل نتيجة للتدريبات على تنمية المهارات (المساعدة الغذائية مقابل التدريب) [جديد] ← درجة القدرة على الصمود [جديد] 	<p>إنشاء الأصول المجتمعية والأسرية (رجوعاً إلى فئة النشاط 1-6)</p>
<ul style="list-style-type: none"> ← قيمة وحجم مبيعات أصحاب الحيازات الصغيرة من خلال نظم التجميع التي يدعمها البرنامج ← متوسط نسبة الخسائر ما بعد الحصاد لأصحاب الحيازات الصغيرة في مرحلة التخزين (غير أساسي) ← نسبة المزارعين أصحاب الحيازات الصغيرة المستهدفين الذين يبلغون عن زيادة إنتاج المحاصيل التغذوية (غير أساسي؛ مراعاة للتغذية أيضاً) ← نسبة المزارعين أصحاب الحيازات الصغيرة المستهدفين الذين يبيعون من خلال نظم التجميع الخاصة بالمزارعين التي يدعمها البرنامج (غير أساسي) 	<p>برامج دعم الأسواق الزراعية لأصحاب الحيازات الصغيرة (رجوعاً إلى فئة النشاط 1-8)</p>
<ul style="list-style-type: none"> ← درجة فوائد التكيف مع تغير المناخ ← درجة القدرة على الصمود أمام تغير المناخ ← درجة الخدمات المناخية (غير أساسي) ← مؤشر القدرة الاستثمارية (غير أساسي) 	<p>إجراءات الحماية ضد الصدمات المناخية (رجوعاً إلى فئة النشاط 1-9)</p>
<ul style="list-style-type: none"> ← وضع استراتيجية انتقالية للصحة والتغذية المدرسية والوجبات المدرسية بدعم من البرنامج ← عدد السياسات والاستراتيجيات والبرامج الوطنية ومكونات النظم الأخرى التي تساهم في القضاء على الجوع وتحقيق أهداف التنمية المستدامة الأخرى المعززة بدعم من التعاون فيما بين بلدان الجنوب والتعاون الثلاثي الذي ييسره البرنامج ← عدد السياسات والاستراتيجيات والبرامج الوطنية ومكونات النظم الأخرى التي تساهم في القضاء على الجوع المعززة بدعم تعزيز القدرات الذي يقدمه البرنامج ← عدد السياسات والاستراتيجيات والبرامج الوطنية ومكونات النظم الأخرى المتعلقة بالصحة والتغذية المدرسية بما في ذلك تعزيز/تطوير برامج التغذية المدرسية مع الدعم الذي يقدمه البرنامج لتعزيز القدرات و/أو أنشطة الدعوة ← عدد السياسات والأدوات التشريعية الجديدة أو المكيفة التي تساهم في القضاء على الجوع وتحقيق أهداف التنمية المستدامة الأخرى التي يساندها دعم تعزيز القدرات من البرنامج (غير أساسي) ← الموارد التي تم حشدها (القيمة بالدولار الأمريكي) للنظم الوطنية التي تساهم في القضاء على الجوع وتحقيق أهداف التنمية المستدامة الأخرى من خلال الدعم المقدم من البرنامج لتعزيز القدرات (غير أساسي) ← وضع استراتيجية انتقالية للبرامج أو مكونات النظم الأخرى التي تساهم في القضاء على الجوع وتحقيق أهداف التنمية المستدامة الأخرى بدعم من البرنامج لتعزيز القدرات (غير أساسي) [جديد] ← عدد السياسات والصكوك التشريعية التي تساهم في القضاء على الجوع وتحقيق أهداف التنمية المستدامة الأخرى التي وضعها أصحاب المصلحة الوطنيون أو قاموا بتكليفها بدعم من البرنامج لتعزيز القدرات (غير أساسي) [جديد] ← عدد السياسات والاستراتيجيات والبرامج الوطنية ومكونات النظم الأخرى التي تساهم في القضاء على الجوع وتحقيق أهداف التنمية المستدامة الأخرى التي استفادت من الدعم المقدم من البرنامج لتعزيز القدرات (غير أساسي) [جديد] ← عدد تصاميم البرامج والعمليات والمنصات المعززة التي تساهم في القضاء على الجوع وتحقيق أهداف التنمية المستدامة الأخرى التي تنفذها المنظمات الوطنية على نطاق واسع بعد الدعم المقدم من البرنامج لتعزيز القدرات (غير أساسي) [جديد] ← عدد عمليات الأعمال المعززة التي تساهم في القضاء على الجوع وتحقيق أهداف التنمية المستدامة الأخرى التي ينفذها أصحاب المصلحة الوطنيون على نطاق واسع بعد الدعم المقدم من البرنامج لتعزيز القدرات (غير أساسي) [جديد] 	<p>تعزيز القدرات (المرجع فئات النشاط 1-1 إلى 1-10)</p>

مؤشرات الحصائل الإلزامية	المجال البرامجي
<ul style="list-style-type: none"> ← استراتيجيات انتقال البرامج أو مكونات النظم الأخرى التي تساهم في القضاء على الجوع وتحقيق أهداف التنمية المستدامة الأخرى التي ينفذها بالكامل أصحاب المصلحة الوطنيون والبرنامج (غير أساسي) <i>[جديد]</i> ← عدد الأشخاص (المستفيدون غير المباشرين من البرنامج) المشمولين بنظم أو برامج الحماية الاجتماعية الوطنية التي قدم إليها البرنامج دعماً تقنياً <i>[جديد]</i> 	
<ul style="list-style-type: none"> ← عدد البلدان المستفيدة من الخدمات والحلول "المكلف بها" و/أو "المقدمة عند الطلب" التي يقدمها البرنامج (مؤشر رائد للأهداف الرفيعة المستوى) ← البلدان التي تستفيد فيها الحكومات أو الجهات الشريكة من خدمات البرنامج "المكلف بها" من جميع البلدان التي يطلب فيها فريق الأمم المتحدة القطري خدمات "مكلف بها" (مؤشر للأهداف الرفيعة المستوى) ← عدد البلدان التي تطلب فيها الحكومات أو الجهات الشريكة حلولاً وخدمات البرنامج "المقدمة عند الطلب" وتستفيد منها (مؤشر للأهداف الرفيعة المستوى) ← نسبة المستخدمين الراضين عن الخدمات المقدمة (مؤشر للأهداف الرفيعة المستوى) 	<p>الشراكات (المرجع فئات النشاط 1-2 إلى 4-2)</p>

الملحق الثالث

ربط فئات أنشطة البرنامج بالحصائل الاستراتيجية وأهداف التنمية المستدامة

أهداف التنمية المستدامة الأخرى	الحصائل الاستراتيجية		فئات أنشطة البرنامج
	هدف التنمية المستدامة 17	هدف التنمية المستدامة 2	الربط مع
			برامج البرنامج
16، 11، 1	الحصيلة الاستراتيجية 4	الحصيلة الاستراتيجية 1	1-1 الاستعداد لحالات الطوارئ والعمل المبكر
16، 13، 11، 10، 5، 4، 3، 1	الحصيلة الاستراتيجية 4	الحصيلتان الاستراتيجيتان 1 و2	2-1 التحويل غير المشروط للموارد
16، 10، 5، 3، 1	الحصيلة الاستراتيجية 4	الحصائل الاستراتيجية 1 و2 و3	3-1 برنامج الوقاية من سوء التغذية
16، 5، 3	الحصيلة الاستراتيجية 4	الحصيلتان الاستراتيجيتان 1 و2	4-1 برنامج علاج سوء التغذية
16، 10، 8، 5، 4، 3، 1	الحصيلة الاستراتيجية 4	الحصائل الاستراتيجية 1 و2 و3	5-1 البرامج المدرسية
16، 15، 13، 11، 9، 7، 6، 5، 4، 1	الحصيلة الاستراتيجية 4	الحصيلتان الاستراتيجيتان 1 و3	6-1 إنشاء الأصول المجتمعية والأسرية
16، 15، 13، 8، 5، 4، 1	الحصيلة الاستراتيجية 4	الحصيلتان الاستراتيجيتان 2 و3	7-1 اكتساب المهارات وسبل العيش الأسرية والفردية
16، 15، 13، 12، 10، 8، 5، 4، 1	الحصيلة الاستراتيجية 4	الحصيلة الاستراتيجية 3	8-1 برامج دعم الأسواق الزراعية لأصحاب الحيازات الصغيرة
16، 13، 10، 8، 7، 5، 1	الحصيلة الاستراتيجية 4	الحصيلتان الاستراتيجيتان 1 و3	9-1 إجراءات للحماية ضد الصدمات المناخية
16، 13، 10، 9، 5، 3، 1	الحصيلة الاستراتيجية 4		10-1 دعم قطاع الحماية الاجتماعية
			الحلول الاستشارية وتقديم الخدمات في البرنامج
16، 9، 3، 1	الحصيلتان الاستراتيجيتان 4 و5		1-2 مجموعة اللوجستيات
16، 9، 1	الحصيلتان الاستراتيجيتان 4 و5		2.2 مجموعة الاتصالات في حالات الطوارئ
16، 3	الحصيلتان الاستراتيجيتان 4 و5		3.2 دائرة الأمم المتحدة لخدمات النقل الجوي للمساعدة الإنسانية
16، 11، 10، 9، 8، 3، 1	الحصيلتان الاستراتيجيتان 4 و5		4.2 الخدمات المقدمة عند الطلب

الملحق الرابع

فئات نواتج البرنامج¹⁹

مؤشرات النواتج العامة ⁽²⁰⁾	فئات نواتج البرنامج
<p>ألف-1 عدد النساء والرجال والأولاد والبنات الذين يتلقون الغذاء/النقد أو التحويلات النقدية المقيدة/قسائم السلع وتحويلات تعزيز القدرات (بمن فيهم الأشخاص ذوو الإعاقة)</p> <p>ألف - 1 * عدد البنات والأولاد الذين يتلقون أغذية/تحويلات قائمة على النقد/قسائم سلع/تحويلات لتعزيز القدرات من خلال البرامج المدرسية (مشارك مع منظمة الأمم المتحدة للطفولة ومفوضية الأمم المتحدة لشؤون اللاجئين وبرنامج) [جديد]</p> <p>ألف - 1 * عدد النساء والرجال والأولاد والبنات الذين يتلقون أغذية/تحويلات قائمة على النقد/قسائم سلع/تحويلات لتعزيز القدرات من خلال إجراءات للحماية من الصدمات المناخية [جديد]</p> <p>ألف-2 كمية الأغذية المقدمة إلى الأشخاص والمجتمعات المحلية من خلال إجراءات للحماية من الصدمات المناخية [جديد]</p> <p>ألف-3 مجموع قيمة النقد المحول إلى الأشخاص</p> <p>ألف-3 * مجموع قيمة النقد المحول إلى الأشخاص من خلال إجراءات للحماية من الصدمات المناخية [جديد]</p> <p>ألف-4 مجموع قيمة القسائم المحولة إلى الأشخاص مصنفة بحسب النوع (قسائم قيمة أو قسائم سلع)</p> <p>ألف-5 كمية المواد غير الغذائية الموزعة</p> <p>ألف-6 عدد مواقع المؤسسات التي تمت مساعدتها</p> <p>ألف-8 عدد الحصص الغذائية المقدمة</p> <p>ألف-10 مجموع القيمة (بالدولار الأمريكي) لتحويلات تعزيز القدرات الفردية</p> <p>ألف-11 عدد الأسر التي تتلقى حصصا غذائية منزلية مدرسية</p>	<p>ألف: تحويل الموارد</p>
<p>باء-1 كمية الأغذية المقواة المقدمة</p> <p>باء-2 كمية الأغذية المغذية المخصصة المقدمة</p> <p>باء-3 نسبة السلع الأساسية الموزعة والمقواة</p>	<p>باء: الأغذية المغذية المقدمة</p>
<p>جيم-4 عدد الأشخاص المنخرطين في مبادرات تعزيز القدرات التي يسرها البرنامج لتحسين قدرات أصحاب المصلحة الوطنيين المساهمين في القضاء على الجوع وفي أهداف التنمية المستدامة الأخرى</p> <p>جيم-5 عدد مبادرات تعزيز القدرات التي يسرها البرنامج لتحسين قدرات أصحاب المصلحة الوطنيين للمساهمة في القضاء على الجوع وفي أهداف التنمية المستدامة الأخرى</p> <p>جيم-6 عدد الأدوات أو المنتجات التي تم تطويرها أو تنقيحها لتعزيز النظم الوطنية المساهمة في القضاء على الجوع وفي أهداف التنمية المستدامة الأخرى كجزء من أنشطة تعزيز القدرات المقدمة من البرنامج</p> <p>جيم-7 عدد المؤسسات الوطنية المنخرطة في أنشطة تعزيز القدرات المقدمة من البرنامج على الصعيدين الوطني ودون الوطني</p> <p>جيم-8 قيمة الأصول والبنية التحتية التي سلّمت لأصحاب المصلحة الوطنيين كجزء من دعم تعزيز القدرات المقدمة من البرنامج</p> <p>جيم-9 دعم اللبنة الأساسية لنظم الحماية الاجتماعية</p> <p>جيم-10 عدد الحلول الوطنية للجنوب التي تساهم في القضاء على الجوع والتي تم الوصول إليها وتثبيتها من أجل التعاون بين بلدان الجنوب والتعاون الثلاثي</p> <p>جيم-24 النسبة المئوية لتجار التجزئة الذين يحصلون على درجة جيدة من حيث الأداء العام [جديد]</p>	<p>جيم: توفير تنمية القدرات والدعم التقني</p>

(19) فئات مؤشرات النواتج هي مجموعات من مؤشرات النواتج.

(20) يسرد الملحق الرابع جميع مؤشرات النواتج الإلزامية التي سيتم الإبلاغ عنها في التقارير القطرية السنوية. ولن يتم تجميع كل المؤشرات لتقييم النتائج العالمية للبرنامج في تقرير الأداء السنوي. وتطابق مؤشرات النواتج العامة واحدا إلى العديد مع مؤشرات النواتج الأكثر تحديدا المدرجة في المتن الرئيسي لإطار النتائج المؤسسية.

مؤشرات النواتج العامة(20)	فئات نواتج البرنامج
<p>دال-1 عدد الأصول التي تم بناؤها أو إصلاحها أو صيانتها من جانب الأسر والمجتمعات المحلية المستهدفة، حسب النوع ووحدة القياس</p> <p>دال-2 عدد الأشخاص الذين تم تزويدهم بأصول وخدمات وتكنولوجيا الطاقة</p> <p>دال-3 عدد المشاركين الذين أكملوا أنشطة التدريب على المهارات المهنية/مهارات كسب العيش</p> <p>دال-4 عدد أنشطة المساعدة الغذائية مقابل إنشاء الأصول الخاضعة للرصد المرني (التي تحتفظ بها المجتمعات المحلية) من خلال سائل رصد أثر الأصول</p>	دال: إنشاء الأصول
<p>هـ-4 عدد الأشخاص الذين تم الوصول إليهم من خلال نُهج رسائل التغيير الاجتماعي والسلوكي المتبادلة بين الأشخاص</p> <p>هـ-5 عدد الأشخاص الذين تم الوصول إليهم من خلال نُهج رسائل التغيير الاجتماعي والسلوكي باستخدام وسائل الإعلام</p>	هـ: توفير رسائل التغيير الاجتماعي والسلوكي
<p>واو-1 عدد المزارعين أصحاب الحيازات الصغيرة الذين تم دعمهم بالتدريب والمدخلات والمعدات والبنية التحتية</p> <p>واو-3 عدد نظم التجميع الخاصة بالمزارعين أصحاب الحيازات الصغيرة المدعومة</p> <p>واو-4 عدد المزارعين الذين يستفيدون من مبيعات منظمات المزارعين لبرنامج الوجبات المدرسية بالمنتجات المحلية والأسواق المنظمة الأخرى</p> <p>واو-5 مجموع أعضاء نظم التجميع الخاصة بالمزارعين أصحاب الحيازات الصغيرة المدعومة</p> <p>واو-6 عدد المدخلات والمعدات والبنية التحتية الزراعية وما بعد الحصاد المقدمة</p> <p>واو-7 عدد الاجتماعات وحلقات العمل والمعارض والأحداث المنظمة لتيسير الروابط مع السوق</p> <p>واو-8 عدد العقود/الاتفاقيات التجارية الميسرة</p> <p>واو-9 عدد الجهات الفاعلة في سلسلة القيمة المدعومة</p>	واو: دعم المزارعين أصحاب الحيازات الصغيرة
<p>زاي-1 عدد الأشخاص المشمولين بمنهج تأميني من خلال آليات تحويل المخاطر التي يدعمها البرنامج</p> <p>زاي-2 مجموع قيمة الأقساط المدفوعة بالدولار الأمريكي بموجب آليات تحويل المخاطر التي يدعمها البرنامج</p> <p>زاي-3 مجموع المبالغ المؤمن عليها من خلال التدخلات الخاصة بإدارة المخاطر</p> <p>زاي-4 عدد المشاركين في مبادرات التمويل المالي التي يعززها البرنامج</p> <p>زاي-5 مبلغ القروض التي حصل عليها المشاركون في مبادرات التمويل المالي التي يعززها البرنامج</p> <p>زاي-6 حجم الوفورات التي حققها المشاركون في مبادرات التمويل المالي التي يعززها البرنامج</p> <p>زاي-7 نسبة الأدوات التي تم تطويرها أو استعراضها لتعزيز القدرات الوطنية للعمل الاستباقي القائم على التنبؤات</p> <p>زاي-8 عدد الأشخاص المزودين بإمكانية الوصول المباشر إلى معلومات عن المخاطر المناخية والأحوال الجوية</p> <p>زاي-9 عدد الأشخاص الذين تمت تغطيتهم ومساعدتهم ضد الصدمات المناخية من خلال الإجراءات الاستباقية القائمة على التنبؤات</p> <p>زاي-10 عدد الأشخاص المستفيدين من الأصول وممارسات التكيف مع تغير المناخ التي تيسرها أنشطة إدارة المخاطر في البرنامج</p> <p>زاي-11 عدد الأشخاص المستفيدين من مدفوعات التأمين من آليات تحويل المخاطر التي يدعمها البرنامج</p> <p>زاي-12 مجموع القيمة بالدولار الأمريكي المصروفة كدفعات لآليات تحويل المخاطر التي يدعمها البرنامج</p>	زاي: المهارات والقدرات والخدمات لسبل العيش المتكيفة مع تغير المناخ
<p>حاء-1 عدد الخدمات والبيانات ومنصات التحليلات المشتركة المقدمة حسب النوع</p> <p>حاء-2 عدد ونوع المجموعات التي تم إنشاؤها والتي توفر التنسيق ومنصات لتبادل المعلومات وخدمات الدعم لتمكين إجراءات الإنسانية/السلام/التنمية</p> <p>حاء-3 عدد الأشغال الهندسية المنجزة التي حددتها الجهات الفاعلة الوطنية على أنها ذات أولوية</p> <p>حاء-4 مجموع حجم البضائع التي تم نقلها</p> <p>حاء-7 مجموع عدد الركاب الذين تم نقلهم</p> <p>حاء-11 مجموع قيمة المساعدة التقنية المقدمة كخدمة للحكومات لإنشاء نظم للمدفوعات من الحكومة إلى الأشخاص</p> <p>حاء-12 مجموع قيمة النقد المحول من البرنامج إلى الأشخاص كخدمة للحكومات والشركاء الآخرين</p> <p>حاء-16 عدد المنظمات المشاركة في أنشطة/مبادرات تنسيق المجموعات [جديد]</p> <p>حاء-17 عدد الجهات/المواقع المشمولة بالخدمة [جديد]</p>	حاء: تقديم الخدمات والمنصات المشتركة

مؤشرات النواتج العامة(20)	فئات نواتج البرنامج
<p>حاء-19 عدد الشاحنات التي تستخدم في إطار خطة تقديم خدمات الأسطول العالمي استجابة للاحتياجات الإنسانية [جديد]</p> <p>حاء-20 عدد الشركاء الذين يستخدمون Admin Platform لتقديم الخدمات إلى المستفيدين [جديد]</p> <p>حاء-21 القيمة (بالدولار الأمريكي) لمكاسب الكفاءة الناتجة عن استخدام مركز الأمم المتحدة للحجوزات لخدمة الشركاء الخارجيين [جديد]</p> <p>حاء-23 عدد المنظمات النشطة التي تستخدم الخطوط الجوية الإنسانية للأمم المتحدة [جديد]</p> <p>حاء-24 عدد عمليات الإجلاء الطبي والأمني التي تنفذ في الوقت المناسب [جديد]</p>	
	<p>طاء: توفير التغذية المدرسية</p> <p>نون-1 أيام التغذية كنسبة من مجموع أيام الدراسة</p> <p>نون-2 متوسط عدد أيام الدراسة في الشهر التي قُدمت فيها أغذية مقواة بعناصر متعددة أو أربع مجموعات من الأغذية على الأقل</p> <p>نون-3 عدد الأطفال الذين يتلقون علاج التخلص من الديدان بدعم من البرنامج</p> <p>نون-4 عدد الأطفال الذين يتلقون مسحوق المغذيات الدقيقة أو مكملات</p> <p>نون-5 عدد المدارس التي تم فيها إصلاح البنية التحتية أو إنشاؤها</p> <p>نون-6 عدد الأطفال المشمولين ببرامج التغذية المدرسية بالمنتجات المحلية</p> <p>نون-7 عدد المدارس المدعومة من خلال نموذج التغذية المدرسية بالمنتجات المحلية</p> <p>نون-8 عدد المنتجين/المزارعين أصحاب الحيازات الصغيرة الذين يوفرون إمدادات للمدارس</p> <p>نون-9 قيمة عناصر الوجبات الغذائية المدرسية التي يتم الحصول عليها من المزارعين أصحاب الحيازات الصغيرة/الجهات الفاعلة المحلية الأخرى [جديد]</p> <p>نون-10 حجم عناصر الوجبات الغذائية المدرسية التي يتم الحصول عليها من المزارعين أصحاب الحيازات الصغيرة/الجهات الفاعلة المحلية الأخرى [جديد]</p>