

MISE À JOUR DE LA POLITIQUE DU PAM EN MATIÈRE DE REPAS SCOLAIRES

1. Introduction

1. Au cours des 20 dernières années, les gouvernements et les partenaires de développement ont pris conscience de l'efficacité des programmes de repas scolaires pour améliorer les résultats en matière d'éducation et de santé des enfants, des filles en particulier, et pour contribuer au développement du capital humain et à la croissance économique, tout en aidant les pays à faire face aux chocs.
2. Alors qu'il ne s'est pas encore remis de la pandémie de maladie à coronavirus 2019 (COVID-19), le monde est confronté à une crise alimentaire sans précédent, exacerbée par l'escalade des conflits, les phénomènes climatiques extrêmes et les chocs économiques. Les progrès accomplis sur la voie de la réalisation de la plupart des objectifs de développement durable (ODD) ont ralenti ou ont été compromis.
3. La mise en œuvre à plus grande échelle des programmes de repas scolaires pourrait contribuer à relancer les progrès relatifs aux ODD, à unifier un système multilatéral fragmenté et à changer la vie de millions d'enfants et des membres de leur famille. Les gouvernements soutiennent cette initiative et l'intensifient, notamment en augmentant leurs contributions intérieures, alors même que leur marge de manœuvre budgétaire se réduit et que les financements internationaux diminuent.
4. Cette situation offre au PAM une occasion unique en son genre. Chef de file incontesté en matière d'interventions d'urgence et de logistique, il joue un rôle moteur à l'échelle mondiale dans un troisième domaine, celui des repas scolaires. Il prête son appui aux gouvernements dans le cadre des programmes de repas scolaires depuis 60 ans, période pendant laquelle 50 pays¹ ont pris en main des programmes ainsi devenus autonomes, faisant des repas scolaires l'un des principaux moyens à la disposition du PAM pour changer la vie de manière durable.

¹ Analyse et données internes du PAM (non publiées).

5. La présente politique révisée, qui remplace la version de 2013², vise à institutionnaliser le rôle de chef de file joué par le PAM, la Coalition pour l'alimentation scolaire étant l'élément moteur de l'action menée à l'échelle mondiale, et à mieux cibler l'approche des repas scolaires adoptée par le PAM en se fondant sur les données factuelles les plus récentes et sur les bonnes pratiques. Elle précise à l'intention des gouvernements, des partenaires et du personnel du PAM ce qu'ils peuvent attendre du PAM, quelles seront ses priorités et ses rôles et comment il envisage de modifier sa façon de travailler dans le domaine des repas scolaires. Cette politique tient également compte des constatations et des recommandations issues d'une évaluation stratégique réalisée par le PAM en 2021³.
6. Trois réorientations stratégiques sont prévues dans le cadre de la mise en œuvre de la présente politique:
 - i) Le PAM consolidera sa façon de travailler et de fonctionner en partenariat, affiner ses capacités pour pouvoir sensibiliser, rassembler et influencer, et jouer un rôle de catalyseur et de facilitateur aux niveaux mondial, régional et national.
 - ii) Le PAM renforcera sa collaboration avec les gouvernements afin de pérenniser et d'institutionnaliser davantage ses interventions, en comprenant mieux les priorités et les problèmes des pays et en adoptant une approche systématique pour consolider les systèmes nationaux.
 - iii) Le PAM perfectionnera son mode d'exécution des programmes de repas scolaires en veillant à améliorer l'intégration, la cohérence et la qualité de leur mise en œuvre, en mettant davantage l'accent sur le rôle du régime alimentaire et du style de vie en matière de bien-être et de nutrition, en développant la capacité d'intervenir dans des situations d'urgence humanitaire et des contextes fragiles, et en renforçant l'approche adoptée pour transformer les systèmes alimentaires et mettre en œuvre une action climatique.
7. La politique du PAM en matière de repas scolaires a évolué et s'est bien développée pendant 20 ans, ce qui en fait l'un de ses domaines d'activité les mieux documentés et fondés sur des données factuelles (voir la figure 1). La première partie du présent document décrit le contexte dans lequel la politique a été actualisée. La deuxième partie fait le point sur le consensus qui s'est récemment dégagé au sujet des avantages que présentent les repas scolaires, qui constituent un dispositif multisectoriel permettant de relever tout un éventail de défis systémiques. La dernière partie du document décrit le rôle joué par le PAM et sa valeur ajoutée dans le domaine des programmes de repas scolaires, ainsi que ses engagements pour l'avenir.

² PAM. 2013. *Révision de la politique en matière d'alimentation scolaire: Promouvoir l'innovation pour favoriser la prise en main des programmes par les pays.*

³ PAM. 2020. *Strategic Evaluation of the Contribution of School Feeding Activities to the Achievement of the Sustainable Development Goals.*

2. Des crises à la coalition mondiale: l'évolution d'une priorité politique

2.1. Repenser les repas scolaires: comment les programmes de repas scolaires se sont développés dans le monde entier pendant dix ans, de 2009 à 2019, à la suite de la crise financière de 2008

8. En 2009, compte tenu de l'intérêt accru manifesté par les gouvernements pour les repas scolaires après la crise financière mondiale de 2008, la Banque mondiale et le PAM ont publié un rapport intitulé *Repenser l'alimentation scolaire*⁴. Selon ce rapport, qui a fait date, non seulement les programmes de repas scolaires constituaient des filets de sécurité efficaces pour les personnes et les communautés les plus vulnérables pendant les crises, mais ils permettaient aussi d'investir à long terme en faveur du capital humain, avec des effets positifs en matière d'éducation, de nutrition et de développement économique local.
9. Les conclusions formulées dans ce rapport ont conduit à l'adoption, en 2009, de la politique du PAM en matière d'alimentation scolaire⁵, qui a été actualisée en 2013⁶, à la suite de son évaluation⁷.
10. Le Programme de développement durable à l'horizon 2030, qui a été adopté en 2015, établissait des liens entre les repas scolaires et au moins huit des ODD⁸.
11. En 2017, dans le document intitulé *Disease Control Priorities*⁹, la Banque mondiale a proposé une nouvelle donne: tout en confirmant que les 1 000 premiers jours de la vie d'un enfant étaient cruciaux, le rapport a conclu qu'il fallait également investir davantage dans les 7 000 jours suivants. Ces constatations ont conduit à préconiser l'adoption d'une approche dite des "8 000 jours" du développement de l'enfant. Il est conclu dans le rapport qu'il est essentiel d'assurer en milieu scolaire une série d'interventions axées sur la santé et la nutrition, dont les repas scolaires sont l'une des principales composantes, pour aider les enfants et les adolescents à réaliser pleinement leur potentiel¹⁰.

⁴ D. A. P. Bundy *et al.* 2009. *Repenser l'alimentation scolaire: Filets de protection sociale, développement de l'enfant et secteur de l'éducation*.

⁵ Politique du PAM en matière d'alimentation scolaire (WFP/EB.2/2009/4-A).

⁶ PAM. 2013. *Révision de la politique en matière d'alimentation scolaire: Promouvoir l'innovation pour favoriser la prise en main des programmes par les pays*.

⁷ PAM. 2011. *WFP's School Feeding Policy: A Policy Evaluation Vol. I Full Report*.

⁸ L'ODD 1 (Pas de pauvreté), l'ODD 2 (Faim zéro), l'ODD 3 (Bonne santé et bien-être), l'ODD 4 (Éducation de qualité), l'ODD 5 (Égalité entre les sexes), l'ODD 8 (Travail décent et croissance économique), l'ODD 10 (Inégalités réduites) et l'ODD 17 (Partenariats pour la réalisation des objectifs).

⁹ D. A. P. Bundy *et al.* 2017. *Child and Adolescent Health and Development. Disease Control Priorities (third edition), Volume 8*.

¹⁰ Ces interventions englobent les repas scolaires, un traitement anthelminthique, la supplémentation, la vaccination, le dépistage des troubles visuels, la lutte contre le paludisme, la gestion de l'hygiène menstruelle, l'éducation nutritionnelle, des mesures concernant l'eau, l'assainissement et l'hygiène, ainsi que la santé bucco-dentaire.

12. Dans son rapport intitulé *La situation de l'alimentation scolaire dans le monde en 2020*, le PAM estimait qu'un nombre record de 388 millions d'enfants avaient bénéficié des programmes nationaux de repas scolaires¹¹. Ces résultats s'expliquaient par les actions menées pendant une dizaine d'années par les gouvernements et les partenaires de développement, s'agissant notamment des initiatives du Centre d'excellence du PAM pour la lutte contre la faim, établi au Brésil¹², de la mobilisation régionale obtenue grâce à l'Union africaine et en Amérique latine, et du forum annuel sur les repas scolaires de la Fondation mondiale pour la nutrition des enfants).
13. Au début de 2020, le PAM a lancé sa stratégie décennale en matière d'alimentation scolaire, fondée sur une quantité croissante de données factuelles relatives aux repas scolaires¹³. Toutefois, ces projets ont été brutalement interrompus lorsque la pandémie de COVID-19 a éclaté, quelques mois à peine après le début de la mise en œuvre de la stratégie.

2.2. La pandémie de COVID-19, la Coalition pour l'alimentation scolaire et la reprise des programmes de repas scolaires dans le monde entier, de 2020 à aujourd'hui

14. La fermeture des établissements scolaires en 2020 a aggravé la crise de l'apprentissage à l'échelle mondiale¹⁴ et empêché 1,6 milliard d'enfants d'accéder à l'éducation. Elle a également privé 370 millions d'enfants de repas scolaires¹⁵, compromettant l'apprentissage, la santé et la nutrition des générations futures.
15. En 2021, un groupe de pays appuyé par le PAM s'est employé à réinstaurer les programmes de repas scolaires et à les transposer à plus grande échelle au niveau mondial. Le point culminant de cette entreprise a été le lancement, au Sommet des Nations Unies sur les systèmes alimentaires de 2021, de la Coalition pour l'alimentation scolaire, dirigée initialement par la France et la Finlande, auxquelles s'est joint le Brésil en 2023.
16. La Coalition a permis d'obtenir des résultats notables. À l'heure actuelle, elle comprend 97 États membres et 124 partenaires de développement, qui œuvrent tous de concert pour faire en sorte que, d'ici à 2030, chaque enfant reçoive chaque jour un repas sain et nutritif dans son établissement scolaire. Fonctionnant comme un "réseau de réseaux" novateur et constituant un moyen d'action multilatérale extrêmement efficace¹⁶, la Coalition aide les États membres à honorer leurs engagements en matière de repas scolaires et à résorber les goulets d'étranglement entravant la mise en œuvre grâce à des initiatives menées par des partenaires.

¹¹ PAM. 2020. *La situation de l'alimentation scolaire dans le monde en 2020*.

¹² Le Centre d'excellence pour la lutte contre la faim a été créé en 2011 en partenariat avec le Gouvernement brésilien.

¹³ PAM. 2020. *Donner une chance à tous les écoliers: Travailler en partenariat pour améliorer la santé et la nutrition en milieu scolaire en vue de développer le capital humain – Stratégie du PAM en matière d'alimentation scolaire pour 2020-2030*.

¹⁴ Organisation des Nations Unies pour l'éducation, la science et la culture, Fonds des Nations Unies pour l'enfance et PAM. 2023. *Apprendre et s'épanouir: Santé et nutrition scolaires dans le monde*.

¹⁵ PAM. 2020. *La situation de l'alimentation scolaire dans le monde en 2020*.

¹⁶ Ministère finlandais des affaires étrangères. 2023. *Review of the process leading to the formation of the School Meals Coalition (SMC)*.

17. Le soutien politique apporté aux repas scolaires a connu une mutation profonde, ainsi qu'il est indiqué dans le rapport du PAM intitulé *Situation de l'alimentation scolaire dans le monde 2022*. Entre 2020 et 2022, les pays ont développé leurs programmes afin de nourrir 30 millions d'enfants supplémentaires et ont fait distribuer chaque jour des repas à 418 millions d'écoliers. À l'échelle mondiale, le montant annuel des investissements consacrés aux repas scolaires a augmenté de 5 milliards de dollars É.-U. pour atteindre 48 milliards de dollars sur la même période¹⁷. Les programmes de repas scolaires sont amplifiés dans toutes les régions dans lesquelles le PAM exerce ses activités, et 98 pour cent de leur coût est couvert par les budgets nationaux¹⁸.

2.3. Difficultés rencontrées actuellement pour améliorer et amplifier les programmes de repas scolaires

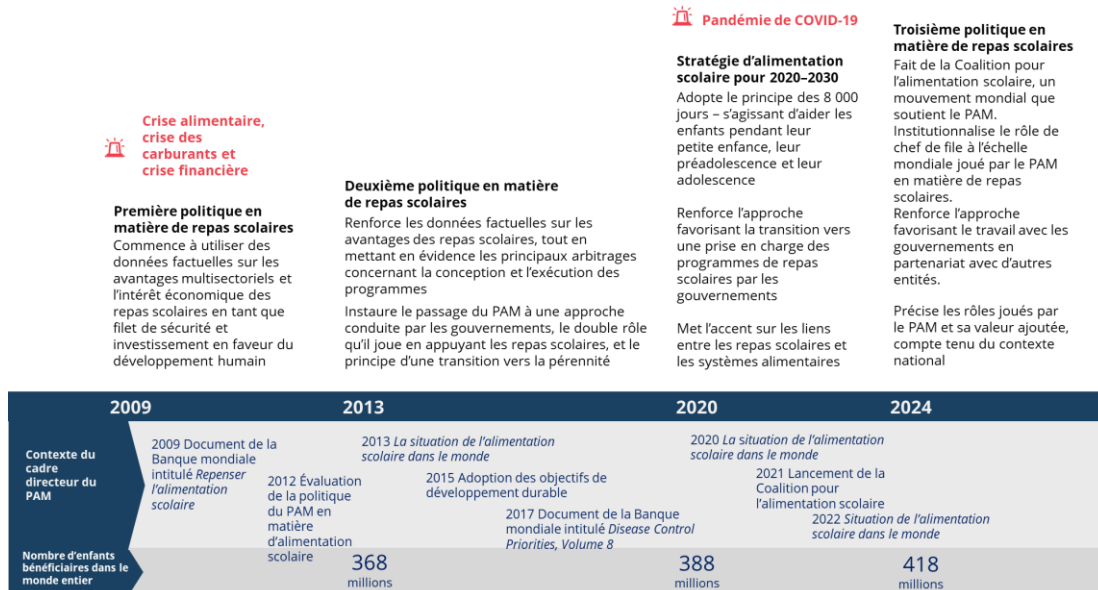
18. Des progrès considérables ont certes été accomplis, mais ils sont répartis de manière inégale. Quelque 18 pour cent des écoliers dans les pays à faible revenu reçoivent des repas scolaires, contre 39 pour cent dans les pays à revenu intermédiaire de la tranche inférieure et 48 pour cent dans les pays à revenu intermédiaire de la tranche supérieure¹⁹. La couverture est souvent la plus faible là où les besoins sont les plus importants. Il est nécessaire, à l'échelle mondiale, de se montrer plus ambitieux pour élargir la marge budgétaire à la disposition des pays à faible revenu et accroître leur capacité à élaborer, à mettre en œuvre et à amplifier des programmes nationaux de repas scolaires.
19. L'élan en faveur d'un accès équitable aux programmes de repas scolaires et d'un élargissement de leur couverture nécessite d'actualiser la politique du PAM en la matière. En tant que chef de file reconnu dans ce domaine et en sa qualité de partenaire de confiance des gouvernements, le PAM est au cœur du regain de mobilisation en faveur des repas scolaires. Assurant le secrétariat de la Coalition pour l'alimentation scolaire, il veille désormais au bon fonctionnement d'un écosystème comprenant plus de 100 organisations, qui mettent leurs ressources en commun et appuient les programmes nationaux de repas scolaires. Cette responsabilité s'accompagne d'attentes accrues, et la mesure dans laquelle le PAM pourra s'acquitter de ce rôle de portée plus vaste déterminera s'il peut ou non aider les pays à inaugurer une autre décennie de croissance et de transformation.

¹⁷ PAM. 2022. *Situation de l'alimentation scolaire dans le monde 2022*.

¹⁸ Ibid.

¹⁹ Ibid.

Figure 1. Évolution de la situation concernant les politiques du PAM en matière de repas scolaires



3. Les multiples avantages transversaux des programmes de repas scolaires

20. Il ressort des données factuelles actuelles que les programmes de repas scolaires donnent des résultats dans au moins cinq secteurs corrélés: la santé, la nutrition et l'éducation, ce qui peut favoriser l'égalité femmes-hommes et amplifier les retombées en matière de développement du capital humain, et la protection sociale et l'agriculture locale, ce qui permet d'augmenter les bénéfices tirés des investissements au niveau des communautés. Les repas scolaires sont également un dispositif efficace pendant et après les chocs et les situations d'urgence²⁰.
21. D'autres effets positifs – comme ceux qui sont liés à la reconstruction après conflit, au développement des communautés, à la cohésion sociale, aux contributions à la paix²¹ ou aux possibilités de faire progresser l'action climatique²² – restent à quantifier, mais il est probable qu'ils accroissent notablement la rentabilité globale.

²⁰ Ibid.

²¹ PAM. 2022. *Peace, Conflict and School Feeding: Technical Briefing Note* (non publiée).

²² S. Pastorino et al. 2023. *School meals and food systems: Rethinking the consequences for climate, environment, biodiversity and food sovereignty*.

22. Dans la pratique, les gouvernements poursuivent souvent plusieurs objectifs dans le cadre de leurs programmes, la nutrition, l'éducation et la protection sociale comptant parmi ceux dont il est le plus souvent fait état²³. Les nombreux avantages des repas scolaires, et leurs effets potentiellement multiplicateurs, en font un investissement particulièrement fructueux dans l'ensemble intégré des interventions axées sur la santé et la nutrition en milieu scolaire, puisqu'on estime que chaque dollar investi se traduit par un retour sur le plan économique compris entre 7 et 35 dollars²⁴.

3.1. Protection sociale

23. Au niveau mondial, les repas scolaires constituent l'une des interventions de protection sociale les plus répandues et les plus importantes, considérée par l'Organisation internationale du Travail comme l'une des stratégies permettant d'assurer aux enfants une sécurité financière²⁵. Les repas scolaires renforcent la résilience des enfants et des familles confrontés à la pauvreté, à l'insécurité alimentaire, à l'exclusion sociale et à d'autres formes de discrimination. Ils fournissent des éléments nutritifs, tout en préservant l'accès des enfants à l'éducation et en augmentant le montant des revenus à la disposition des familles.
24. En période de stabilité, les gouvernements considèrent les repas scolaires comme une intervention importante aux fins de l'atténuation de la pauvreté, et 73 pour cent des pays indiquent que le transfert de revenus est l'un des objectifs de leurs programmes²⁶. Le fait que les enfants soient nourris à l'école allège la pression exercée sur le budget des ménages: les repas scolaires représentent entre 8 et 16 pour cent du revenu moyen des ménages les plus pauvres²⁷. Cet avantage étant effectif pour chaque enfant, les économies réalisées sont multipliées en cas de scolarisation de plusieurs enfants d'un même ménage.
25. À l'échelle mondiale, les femmes assurent plus des trois quarts de la prestation de soins non rémunérée, ce qui a une incidence sur le potentiel de développement du capital humain et de croissance économique²⁸. Lorsque les enfants sont à l'école, les femmes peuvent exercer des activités rémunératrices qui apportent des revenus et contribuent à la sécurité alimentaire du ménage à long terme.

²³ Banque mondiale. 2024. *School Meals, Social Protection and Human Development: Revisiting Trends, Evidence, and Practices in South Asia and Beyond*.

²⁴ S. Verguet *et al.* 2020. "The Broader Economic Value of School Feeding Programs in Low- and Middle-Income Countries: Estimating the Multi-Sectoral Returns to Public Health, Human Capital, Social Protection, and the Local Economy". *Frontiers in Public Health*, 8 (décembre): 19.

²⁵ Organisation internationale du Travail. 2012. *Recommandation (n° 202) sur les socles de protection sociale, 2012*, par. 5 b).

²⁶ Banque mondiale. 2024. *School Meals, Social Protection and Human Development: Revisiting Trends, Evidence, and Practices in South Asia and Beyond*.

²⁷ Commission de l'éducation, Coalition pour l'alimentation scolaire et Initiative de financement durable. 2022. *School Meals Programmes and the Education Crisis: A Financial Landscape Analysis*. L'analyse est de l'auteur.

²⁸ Organisation internationale du Travail. 2018. *Prendre soin d'autrui: Un travail et des emplois pour l'avenir du travail décent*.

3.2. Éducation et égalité femmes-hommes

26. Presque tous les types de programmes de repas scolaires mentionnés dans les documents publiés font état d'un effet positif sur la scolarisation et l'assiduité, en particulier chez les filles²⁹. Cela vaut aussi bien pour les repas scolaires que pour les rations à emporter, et les filles en tirent de plus grands avantages, en particulier lorsque les deux modalités sont proposées à l'école³⁰.
27. Les repas scolaires peuvent stimuler la capacité des enfants à se concentrer, à participer et à apprendre. D'après une analyse effectuée, les programmes de repas scolaires sont aussi efficaces que des interventions telles que celles axées sur le développement de la petite enfance ou encore sur l'amélioration des qualifications des enseignants et de l'enseignement dispensé³¹.
28. Les avantages des programmes de repas scolaires sont particulièrement notables chez les filles et chez les enfants qui sont exposés à de multiples formes d'exclusion et de discrimination³². Les repas scolaires peuvent contribuer à améliorer le niveau d'instruction des filles, réduisant le risque de mariage forcé ou précoce ou de grossesse précoce. Des données fournies par 32 pays d'Afrique subsaharienne ont montré que les repas servis à l'école, associés aux rations à emporter, entraînaient une augmentation de 12 pour cent du taux de scolarisation des filles³³.
29. D'après une étude menée par l'Organisation des Nations Unies pour l'éducation, la science et la culture (UNESCO) en 2019, les programmes de repas scolaires sont l'une des deux interventions ayant la plus forte incidence sur l'équité et l'inclusion dans le domaine de l'éducation, l'autre étant les transferts monétaires assortis de conditions³⁴.

3.3. Santé et nutrition

30. L'ensemble des interventions en matière de santé et de nutrition à l'école, dont les repas scolaires sont un élément essentiel, peut mettre à profit les importants investissements que les gouvernements consacrent déjà aux 1 000 premiers jours de la vie de l'enfant, en consolidant les acquis initiaux et en offrant la possibilité de rattraper les retards de croissance remontant à la petite enfance pendant les 7 000 jours suivants³⁵. Les repas scolaires peuvent favoriser la prise de poids et la croissance, comme l'a prouvé l'étude systématique de Cochrane qui a analysé trois essais contrôlés randomisés réalisés en Jamaïque, au Kenya et en Chine³⁶. Le fait de bénéficier de manière répétée d'interventions promouvant la santé au cours de l'adolescence, notamment de repas scolaires quotidiens, a été associé à une amélioration de la

²⁹ A. U. Ahmed et C. del Ninno. 2002. *The Food for Education Program in Bangladesh: An Evaluation of its Impact on Educational Attainment and Food Security*. Document de réflexion n° 138. Institut international de recherche sur les politiques alimentaires.

³⁰ A. Gelli, U. Meir et F. Espejo. 2007. "Does Provision of Food in School Increase Girls' Enrollment? Evidence from Schools in Sub-Saharan Africa". *Food and Nutrition Bulletin*, 28 (2): 149-155.

³¹ N. Angrist et al. 2020. *How to Improve Education Outcomes Most Efficiently? A Comparison of 150 Interventions Using the New Learning-Adjusted Years of Schooling Metric*. Document de travail 9450 consacré à la recherche sur les politiques.

³² Commission de l'éducation, Coalition pour l'alimentation scolaire et Initiative de financement durable. 2022. *School Meals Programmes and the Education Crisis: A Financial Landscape Analysis*.

³³ A. Gelli, U. Meir et F. Espejo. 2007. "Does Provision of Food in School Increase Girls' Enrollment? Evidence from Schools in Sub-Saharan Africa". *Food and Nutrition Bulletin*, 28 (2): 149-155.

³⁴ Organisation des Nations Unies pour l'éducation, la science et la culture. 2019. *Une évaluation efficace pour la réalisation de la cible 5 de l'ODD 4: Égalité et inclusion dans l'éducation*.

³⁵ D. A. P. Bundy et al. 2018. *Re-Imagining School Feeding: A High-Return Investment in Human Capital and Local Economies*.

³⁶ B. Kristjansson et al. 2007. *School feeding for improving the physical and psychosocial health of disadvantaged students (Review)*. Cochrane Database of Systematic Reviews, numéro de l'article: CD004676.

croissance linéaire future des enfants, comme il a été constaté en Inde après des décennies de mise en œuvre de l'Initiative Repas de midi³⁷.

31. Des menus scolaires nutritifs et variés peuvent améliorer la teneur en macronutriments et en micronutriments du régime alimentaire des enfants, notamment grâce aux aliments enrichis, et réduire de 20 pour cent l'anémie chez les filles³⁸. Pour des raisons physiologiques, les femmes et les filles sont plus susceptibles de souffrir d'anémie que les hommes et les garçons, et près d'une adolescente sur cinq est concernée³⁹. Accompagnés de programmes complémentaires axés sur les habitudes et les régimes alimentaires sains, et sur les pratiques en matière de santé et d'hygiène, notamment la santé sexuelle et procréative, les repas scolaires offrent la possibilité d'accélérer les progrès accomplis dans le domaine de l'égalité femmes-hommes et de l'autonomisation des femmes et des filles.
32. Les programmes de repas scolaires de qualité ont pour conséquence une consommation accrue d'aliments sains, qui bénéficie en particulier aux enfants issus de milieux défavorisés⁴⁰. Les bases des préférences alimentaires et des attitudes sociales relatives à l'alimentation sont jetées au cours des premières années d'école et perdurent à l'âge adulte. Les programmes de repas scolaires, associés à une éducation nutritionnelle, à une activité physique et à des initiatives de communication visant à faire évoluer la société et les comportements, sont donc un excellent moyen d'inciter les enfants à adopter des habitudes alimentaires saines, augmentant ainsi la possibilité de remédier à certains des facteurs déterminants à long terme de la malnutrition et améliorant les effets potentiels sur la santé des générations futures.

3.4. Agriculture locale et systèmes alimentaires

33. Les repas scolaires représentent 70 pour cent des systèmes alimentaires gérés par les pouvoirs publics. Il est donc possible de tirer parti des achats de produits alimentaires pour améliorer et raccourcir les filières locales et peser sur la façon dont les aliments sont produits, transformés, entreposés et consommés, ce qui permettrait une mutation en profondeur des systèmes alimentaires⁴¹.
34. Les approches fondées sur des repas scolaires utilisant la production locale fournissent des débouchés stables aux petits exploitants agricoles, ce qui peut accroître leurs revenus et favoriser la création d'emplois au niveau local dans les domaines de la production, de la transformation, de la distribution et de la préparation des aliments.
35. Des aliments sûrs, variés et nutritifs, y compris des denrées traditionnelles et d'origine autochtone – produites localement au moyen de pratiques d'agriculture régénérative tout au long de filières efficaces et résilientes face aux changements climatiques, qui encouragent des pratiques agricoles équitables pour les femmes, les hommes et les jeunes –, améliorent la sécurité alimentaire des écoliers et de leurs communautés.

³⁷ Ibid.

³⁸ S. Adelman *et al.* 2019. "School Feeding Reduces Anemia Prevalence in Adolescent Girls and Other Vulnerable Household Members in a Cluster Randomized Controlled Trial in Uganda". *The Journal of Nutrition*, 149 (4): 659–666.

³⁹ Organisation des Nations Unies pour l'éducation, la science et la culture, Fonds des Nations Unies pour l'enfance et PAM. 2023. *Apprendre et s'épanouir: Santé et nutrition scolaires dans le monde*.

⁴⁰ Ibid.

⁴¹ S. Pastorino *et al.* 2023. *School meals and food systems: Rethinking the consequences for climate, environment, biodiversity, and food sovereignty*.

36. Ces programmes sont délibérément conçus de manière à offrir la possibilité de mettre l'accent sur les jeunes, les femmes et les populations autochtones, qui se heurtent à des obstacles entravant leur émancipation économique. On estime que les programmes de repas scolaires ont directement contribué à la création de 4 millions d'emplois dans 85 pays⁴², 32 pour cent d'entre eux ayant permis de donner un emploi à des femmes et 20 pour cent à des jeunes⁴³.
37. S'ils acquièrent à l'école des habitudes alimentaires plus saines et plus durables – s'agissant notamment de menus nutritifs et variés, de méthodes de cuisson propres et de l'efficacité énergétique, de la réduction au minimum du gaspillage alimentaire et des emballages, de l'égalité femmes-hommes tout au long des filières et d'une éducation globale à l'alimentation –, les enfants peuvent devenir des agents du changement, en adoptant ces habitudes et en influant, à court ou à long terme, sur les préférences alimentaires de leur famille et de leur communauté et sur les stéréotypes sexistes relatifs aux rôles joués dans le cadre des filières.

3.5. Faire face aux chocs et aux situations d'urgence

38. En cas de choc ou de crise, lorsque l'insécurité alimentaire a tendance à s'aggraver, les gouvernements et les autres acteurs, dont le PAM, peuvent utiliser les programmes de repas scolaires pour y faire face, tout en les intégrant à des programmes nationaux plus vastes de filets de protection sociale⁴⁴.
39. Les repas scolaires peuvent être utilisés pour répondre aux besoins alimentaires essentiels, réduire la faim à court terme, favoriser la continuité des services éducatifs, assurer un transfert de revenus aux parents et aux aidants et inciter les familles à scolariser leurs enfants, les filles en particulier, tout en contribuant à renforcer le lien entre l'action humanitaire, le développement et la paix (ou nexus). En Inde, par exemple, les répercussions de la sécheresse sur la nutrition des enfants ont été entièrement compensées par l'Initiative Repas de midi⁴⁵.
40. Les conflits et la violence perturbent la fourniture de services de base, dont l'éducation, ce qui se répercute sur la santé, la sécurité alimentaire et la protection des enfants, en particulier les filles. Les repas scolaires peuvent favoriser la réouverture des écoles après un conflit. Lorsqu'ils sont accompagnés de mesures visant à atténuer les risques liés à la protection et à la prise en compte du conflit associés à la réouverture des écoles après un conflit, comme la séparation de la famille, le mariage précoce ou forcé, le travail des enfants et les violences sexistes ou sexuelles, les repas scolaires peuvent susciter chez les enfants un sentiment de normalité et contribuer à l'instauration de conditions plus propices à l'apprentissage, et donc à l'amélioration des résultats scolaires⁴⁶.

⁴² PAM. 2022. *Situation de l'alimentation scolaire dans le monde 2022*.

⁴³ Fondation mondiale pour la nutrition des enfants. 2022. *School Meal Programs Around the World: Results from the 2021 Global Survey of School Meal Programs*.

⁴⁴ D. A. P. Bundy et al. 2018. *Re-Imagining School Feeding: A High-Return Investment in Human Capital and Local Economies*.

⁴⁵ Banque mondiale. 2024. *School Meals, Social Protection and Human Development: Revisiting Trends, Evidence, and Practices in South Asia and Beyond*.

⁴⁶ PAM. 2022. *Peace, Conflict and School Feeding: Technical Briefing Note* (non publiée).

4. Consolider l'intensification du rôle du PAM: comment le PAM renforcera l'aide qu'il apporte aux pays pour améliorer leurs programmes

4.1. Vision d'avenir et ambition du PAM

41. Le PAM agit en harmonie avec la vision d'avenir définie par les 97 États membres qui font partie de la Coalition pour l'alimentation scolaire, à savoir garantir à tous les enfants un accès à des repas sains et nutritifs à l'école. Il continuera de réorienter son action de manière à passer à des programmes durables et pris en charge par les pays, qui utilisent la production locale et sont intégrés à un ensemble plus vaste de services sanitaires et nutritionnels. Plus spécifiquement, il travaillera aux côtés des gouvernements et des partenaires pour aider environ 100 millions d'enfants vivant dans l'extrême pauvreté et souffrant de la faim à accéder à des repas sûrs, variés et nutritifs à l'école⁴⁷.
42. Le PAM veillera à ce que les enfants exposés à l'insécurité alimentaire et à d'autres aspects intersectionnels de la pauvreté et de l'exclusion soient prioritaires. Il apportera aux gouvernements une assistance technique portant sur les arbitrages entre les différentes approches des programmes de repas scolaires, concernant notamment le ciblage et les conditions à remplir, susceptibles de garantir un accès équitable aux filles, aux enfants handicapés, aux enfants autochtones et à tous ceux qui se heurtent à des obstacles entravant leur participation.
43. L'appui apporté par le PAM aux programmes de repas scolaires contribue à la concrétisation des effets directs stratégiques 1, 2, 3 et 4 de son Plan stratégique pour 2022-2025⁴⁸. L'approche suivie par le PAM est en harmonie avec les stratégies et politiques actuellement en vigueur⁴⁹.

4.2. Objectifs de la politique du PAM

44. Les quatre objectifs ci-après sont considérés comme étant institutionnels dans la mesure où ils seront atteints au moyen d'activités et d'investissements réalisés aux niveaux mondial, régional et national.
45. Au niveau des pays, le PAM ne prévoit pas d'atteindre l'ensemble de ces objectifs en même temps, ni de la même manière. Dans certains cas, il y parviendra uniquement grâce à sa mobilisation sur le plan des politiques et à son appui technique. Dans d'autres, il s'impliquera davantage dans les opérations liées aux repas scolaires, en intervenant directement auprès des enfants. En effet, bien que l'objectif primordial de l'assistance du PAM soit de favoriser la prise en main des activités par les autorités nationales, tous les pays ne sont pas prêts à sauter le pas à court ou moyen terme. On trouvera à la section 3.3 de plus amples informations sur la manière dont les mesures prises dans les divers domaines d'action privilégiés du PAM contribueront à la réalisation de ces objectifs.

⁴⁷ D. A. P. Bundy *et al.* *Re-estimating global school feeding program targets: How has the size of the global population of vulnerable school-age children changed post-COVID pandemic* (en attente de publication).

⁴⁸ PAM. 2022. *Plan stratégique du PAM pour 2022-2025*.

⁴⁹ La stratégie en matière de nutrition visant à améliorer l'alimentation et à lutter contre la malnutrition (2024-2030), sur le point d'être publiée; la politique du PAM en matière de problématique femmes-hommes (2022); la feuille de route pour l'inclusion du handicap (2020); la politique en matière de changement climatique (2017); la politique relative aux achats locaux et régionaux de produits alimentaires (2023); la politique en matière de transferts monétaires (2023); la politique en matière de protection sociale et de filets de sécurité (2022); la politique de renforcement des capacités des pays (2022); la politique en matière de coopération Sud-Sud et de coopération triangulaire (2023); la politique en matière de protection et d'obligation redditionnelle (2020); et le rôle du PAM en matière de consolidation de la paix dans les situations de transition (2014).

46. Le PAM continuera de privilégier les enfants en âge d'être scolarisés dans le primaire, qui seront le groupe cible principal de ses opérations. Toutefois, dans certains contextes, avec des partenaires appropriés et conformément aux principes humanitaires, il apportera un appui aux élèves des écoles maternelles et secondaires, notamment en levant les obstacles rencontrés par les adolescents, filles et garçons, en matière d'accès à l'éducation, ainsi qu'aux enfants non scolarisés ou fréquentant des écoles qui ne sont pas contrôlées par les pouvoirs publics⁵⁰.

Objectif 1: Aider les gouvernements à élargir la portée des programmes de repas scolaires dirigés par les autorités nationales et à en améliorer la qualité, en tant que moyen de favoriser le développement du capital humain et l'inclusion

47. Le PAM poursuivra sa transition, passant du rôle d'exécutant des programmes à un rôle de catalyseur des efforts déployés par les pays, une part croissante de son portefeuille d'activités étant consacrée à les aider à transposer à plus grande échelle des programmes de repas scolaires inclusifs qu'ils dirigeront eux-mêmes.
48. En aidant les gouvernements à élaborer des programmes de repas scolaires, souvent considérés comme faisant partie de la protection sociale, le PAM peut contribuer à obtenir des résultats susceptibles de protéger les enfants et leur famille et à lutter contre la pauvreté, l'insécurité alimentaire, l'exclusion sociale et d'autres formes de discrimination. Les repas scolaires peuvent être associés à d'autres programmes d'assistance sociale, comme les bourses d'études, les transferts non assortis de conditions et les travaux publics, ce qui contribuera à renforcer leur impact⁵¹.
49. Afin d'améliorer la capacité d'apprentissage des enfants et d'accroître leurs chances de succès, le PAM collaborera également avec des partenaires dans divers secteurs en vue d'appuyer un ensemble complet d'activités axées sur la santé et la nutrition, et il préconisera de les intégrer dans les plans sectoriels. Parmi ces activités figurent: le traitement anthelminthique, la supplémentation nutritionnelle, la vaccination contre les maladies évitables courantes, le dépistage des troubles visuels, la lutte contre le paludisme, les incitations de type monétaire, les services concernant l'eau, l'assainissement et l'hygiène, y compris l'hygiène menstruelle, les services de santé sexuelle et procréative, et l'éducation en matière d'alimentation saine.
50. Le PAM continuera de promouvoir un accès équitable à des repas nutritifs et variés pour les filles et les garçons, en recensant leurs besoins spécifiques et les obstacles auxquels ils font face pour accéder à l'éducation. Il tiendra compte des aspects intersectionnels de la pauvreté et de l'exclusion (sexe, genre, handicap, appartenance autochtone, appartenance ethnique et statut au regard de la migration et du déplacement) en évaluant et en s'employant à résoudre les risques en matière de protection, comme le mariage précoce, le mariage forcé et le mariage des enfants, la violence sexiste, la grossesse précoce, l'exploitation et les atteintes sexuelles, le travail des enfants et le recrutement dans des groupes armés.

⁵⁰ Le PAM soutient généralement les programmes de repas scolaires dans les écoles publiques qui sont mises en place par l'État; il convient de bien réfléchir et de gérer les arbitrages en matière de principes humanitaires avant de prendre des décisions concernant une éventuelle collaboration avec d'autres écoles qui entrent dans le cadre du système d'enseignement de type scolaire (par exemple, des activités d'éducation au sein des communautés) et ne sont pas contrôlées par le gouvernement, ou qui sont situées dans des zones contrôlées par des groupes armés non étatiques, ou avec des enfants non scolarisés.

⁵¹ [Point sur la politique du PAM en matière de filets de sécurité: Le rôle de l'assistance alimentaire dans le domaine de la protection sociale \(WFP/EB.A/2012/5-A\)](#).

Objectif 2: Améliorer la nutrition, la santé et le bien-être des enfants

51. En mettant l'accent sur l'approvisionnement alimentaire, l'environnement alimentaire et le comportement des consommateurs, la stratégie du PAM en matière de nutrition précise que les repas scolaires sont un moyen de promouvoir une alimentation plus saine et de s'attaquer aux problèmes liés à l'accès à des aliments abordables et variés⁵².
52. Des outils bénéficiant de l'appui du PAM, comme l'analyse visant à combler le déficit en nutriments, seront utilisés pour recenser les obstacles à une alimentation plus saine et les interventions qui permettront d'améliorer l'accès aux aliments nutritifs. En outre, le PAM s'efforcera de démanteler les normes sociales qui s'appliquent aux femmes, aux hommes, aux filles et aux garçons en matière de pratiques relatives à la production, à la préparation et à la consommation des denrées alimentaires, tout en améliorant les connaissances sur les aliments plus sains et en augmentant la demande grâce à des initiatives visant à faire évoluer les comportements.
53. En collaboration avec des partenaires, le PAM appuiera la mise en place de solutions à faible coût, susceptibles d'améliorer la valeur nutritionnelle des repas scolaires, en mettant l'accent sur l'enrichissement des aliments et sur l'utilisation d'outils pratiques pour évaluer la qualité nutritionnelle des repas scolaires. Il appréciera également dans quelle mesure ces programmes permettent aux membres des communautés, en particulier ceux qui se heurtent à des formes de discrimination intersectionnelles, d'accéder plus facilement et de manière équitable à des aliments sûrs, variés et nutritifs et d'en avoir une plus grande maîtrise.

Objectif 3: Favoriser la transformation des systèmes alimentaires et l'action climatique

54. Le PAM apportera son concours à la mise au point de programmes et de politiques en matière de repas scolaires respectueux de la planète, qui mettent à profit les achats de produits locaux pour promouvoir des filières plus courtes, plus durables et inclusives, propices à une alimentation variée, appropriée sur le plan culturel et nutritive.
55. Les organismes ayant leur siège à Rome jouent un rôle particulier dans ce domaine. En collaborant, l'Organisation des Nations Unies pour l'alimentation et l'agriculture (FAO), le Fonds international de développement agricole (FIDA) et le PAM peuvent appuyer des approches reposant sur la production locale et permettre aux petits exploitants agricoles et aux autres acteurs locaux participant à la filière alimentaire, en particulier les femmes, les jeunes et les populations autochtones, d'accéder à l'information, à des pratiques novatrices en matière de production, à des intrants, à des financements et à des marchés fiables. Conscient du rôle essentiel que jouent les femmes dans la filière alimentaire, en particulier dans la production et la préparation des aliments, principalement en tant que main-d'œuvre familiale non rémunérée, le PAM peut s'efforcer parallèlement de démanteler les stéréotypes sexistes qui ont une incidence sur les moyens d'existence et les responsabilités concernant les produits alimentaires au sein des écoles, des ménages et des communautés.
56. En collaboration avec les partenaires, le PAM encouragera le recours à des énergies renouvelables et à des méthodes de cuisson propres dans les écoles, moyennant des activités de sensibilisation, une assistance technique et la mise en place de solutions innovantes pour la cuisine. Il favorisera l'accès à l'électricité pour la réfrigération, afin de réduire les pertes alimentaires, et l'irrigation pour les potagers scolaires.

⁵² PAM. Stratégie en matière de nutrition. À venir.

Objectif 4: Appuyer les interventions face aux chocs et aux situations d'urgence

57. Compte tenu de l'ampleur, de la durée et de l'intensité accrues des situations d'urgence, le PAM aidera les gouvernements à utiliser les programmes de repas scolaires comme un moyen de se préparer et d'intervenir avant, pendant et après les chocs. Il veillera à ce que les activités tiennent compte du contexte local et soient fondées sur une analyse des questions relatives à la protection et aux conflits, et il renforcera ses partenariats avec les intervenants dans les domaines de l'éducation et de la protection des enfants, aux fins de l'élaboration et de la mise en œuvre de mesures de prévention et d'atténuation des risques.
58. Lorsqu'il interviendra dans des contextes fragiles ou des situations de conflit, le PAM appliquera une approche des repas scolaires qui en tiendra compte, ne se contentant pas de "ne pas nuire" et tirant parti des possibilités offertes d'atténuer les risques de violence sexiste, notamment de violence sexuelle liée au conflit, et de contribuer à la paix, à la cohésion sociale et à la protection des enfants.
59. Grâce aux repas scolaires, le PAM contribuera à la concrétisation de l'articulation entre l'action humanitaire, le développement et la paix, et il déploiera les ressources à sa disposition, son savoir-faire en matière de programmes et ses capacités opérationnelles pour qu'aucun enfant ne soit laissé de côté. Il travaillera avec des partenaires pour mettre en œuvre un ensemble intégré et inclusif de mesures d'appui. Il envisagera aussi d'avoir recours à des approches qui donnent la priorité aux enfants confrontés à des formes de discrimination intersectionnelles, notamment ceux dont l'éducation a été interrompue, comme les enfants touchés par une crise, les enfants migrants ou réfugiés et les enfants handicapés.

4.3. La contribution sans équivalent du PAM au programme d'action relatif aux repas scolaires et son nouveau cadre stratégique

60. Contrairement à d'autres domaines programmatiques visant à "changer la vie", dans lesquels il est un acteur important mais jouant un rôle d'appui, le PAM est le point de référence pour les repas scolaires, aux niveaux mondial, régional et national, où il constitue dans la plupart des cas une source fiable d'informations et de connaissances spécialisées pour les gouvernements et les partenaires. Tirant parti de l'expérience acquise pendant 60 ans en prêtant appui à plus d'une centaine de gouvernements et de la dynamique enclenchée récemment, la présente politique renouvelle l'engagement pris par le PAM d'assurer la direction à l'échelle mondiale du programme d'action relatif aux repas scolaires.
61. Le PAM continuera de défendre ce programme d'action à l'échelle mondiale, mais il ne peut pas tout faire seul et il ne le fera pas. En fait, pour faire des progrès, les gouvernements et les communautés ont besoin de tout un éventail de partenaires qui peuvent leur apporter un soutien multisectoriel et intégré dans divers domaines techniques. En conséquence, dans ce cas, assumer un rôle de direction revient pour le PAM à s'employer activement à faire participer d'autres intervenants aux repas scolaires, en tirant parti des atouts et du savoir-faire des partenaires, en repérant les lacunes, en réunissant différents acteurs et en invitant à apporter des solutions collectives aux problèmes recensés.

62. Dans le cadre de sa nouvelle approche des partenariats relatifs aux repas scolaires, le PAM mettra à profit le succès de la Coalition pour l'alimentation scolaire, laquelle rassemble plus d'une centaine d'organisations⁵³. Il établira et maintiendra des relations stratégiques avec les parties prenantes qui apportent une valeur ajoutée dans différents secteurs, notamment, mais non exclusivement: d'autres entités des Nations Unies telles que la FAO, le FIDA, l'UNESCO, le Fonds des Nations Unies pour l'enfance et l'Organisation mondiale de la Santé; des institutions financières internationales comme la Banque mondiale, la Banque islamique de développement, la Banque africaine de développement et la Banque asiatique de développement; des partenaires sectoriels tels que le fonds Éducation sans délai et le Partenariat mondial pour l'éducation; le secteur privé et les organismes philanthropiques comme Dubai Cares, la Fondation Rockefeller et la Fondation Novo Nordisk; et des universités, des organisations de la société civile et des organisations non gouvernementales.
63. Dans un contexte de recul des ressources, le PAM établira un ordre de priorité pour les actions à mener selon le cadre stratégique présenté dans les paragraphes suivants, lequel définit trois rôles stratégiques. Appliquant une approche institutionnelle, le PAM mettra à profit les capacités et les ressources aux niveaux mondial, régional et national en fonction du contexte et il décidera s'il doit mener une action directe ou indirecte, selon les atouts particuliers qui sont les siens et la disponibilité de partenaires.

Rôle stratégique 1: Accueillir la Coalition pour l'alimentation scolaire et contribuer à la création d'un mouvement de soutien mondial

64. Trois ans après la création de la Coalition pour l'alimentation scolaire et après avoir réussi à enclencher une dynamique à l'échelle mondiale, le PAM favorisera le développement de cet écosystème en pleine croissance. Sous la houlette des coprésidents de la Coalition, il continuera d'en accueillir le Secrétariat, assurant une direction spécifique et stable dans la mesure où il apporte son soutien aux pays quel que soit leur niveau de revenus. La Coalition bénéficiera de l'engagement politique du PAM aux niveaux les plus élevés, de son infrastructure mondiale et de son rôle de facilitateur des travaux menés par ses partenaires, rôle qui est reconnu, crédible et souple.
- Réussir dans ce rôle implique:
- une augmentation du nombre de pays, tous niveaux de revenus confondus, qui s'engagent en faveur du programme de repas scolaires, et le renforcement de la collaboration entre eux, à rebours de la mentalité "Nord contre Sud" ou "pays développés contre pays en développement";
 - un accroissement du nombre de partenaires apportant aux gouvernements une assistance technique et un appui aux politiques plus efficaces, selon une approche multisectorielle;
 - le renforcement des partenaires régionaux qui jouent un rôle de premier plan dans la définition des politiques et des priorités, notamment l'Union africaine, la Communauté économique des États de l'Afrique de l'Ouest, l'Association des nations de l'Asie du Sud-Est, la Communauté de développement de l'Afrique australe, l'Agence de développement de l'Union africaine, la Communauté de l'Afrique de l'Est et autres entités.

⁵³ La liste complète des partenaires de la Coalition pour l'alimentation scolaire peut être consultée à l'adresse suivante: [Members and Partners - School Meals Coalition](#).

- D'importantes réorientations stratégiques et l'acquisition de connaissances, s'agissant:
 - *d'instaurer des liens entre différents secteurs cloisonnés et de faire des repas scolaires une plateforme multisectorielle*: plusieurs secteurs doivent collaborer pour que les programmes de repas scolaires fonctionnent, et aucun secteur ne peut s'appropriier ces programmes pleinement et totalement à lui seul. Cela est un avantage, car les divers secteurs sont contraints de collaborer pour obtenir des résultats mutuellement bénéfiques, mais également une difficulté, car la coordination multisectorielle pose de multiples problèmes. Le PAM appuiera les mesures prises dans différents secteurs par l'intermédiaire du vaste réseau de gouvernements et de partenaires, montrant ainsi qu'il est possible d'avancer conjointement;
 - *d'aider les partenaires, y compris en leur faisant parvenir des ressources, de manière qu'ils puissent jouer un rôle de premier plan dans des domaines essentiels*: lorsque le PAM ne possède pas de connaissances spécialisées et dans les pays où il n'est pas présent, il s'emploiera à aider les autres à apporter leur soutien. Il s'agit notamment d'appuyer les quatre initiatives de la Coalition qui sont axées sur la recherche, le financement, les données et l'ancrage local (ou localisation) en apportant des fonds et un soutien technique et en assurant la coordination⁵⁴. Les connaissances spécialisées et l'assistance technique fournies par ces initiatives – qui sont elles-mêmes des réseaux de partenaires – sont rassemblées et mises à la disposition des gouvernements, quel que soit leur niveau de revenus, ce qui augmente l'ampleur du soutien offert aux pays qui sont déterminés à mettre en œuvre des programmes de repas scolaires.

Rôle stratégique 2: Fournir une assistance technique et un appui en matière de politiques aux gouvernements afin qu'ils puissent mettre en œuvre des programmes durables et pris en charge par les autorités nationales

65. Dans les pays à faible revenu ou les pays à revenu intermédiaire de la tranche inférieure stables, le PAM adoptera un rôle de catalyseur répondant à la demande croissante des gouvernements concernant des programmes de repas scolaires mis en œuvre et pris en charge par les autorités nationales. Dans ces pays, le PAM collaborera avec les gouvernements afin de définir des objectifs nationaux et des stratégies viables de transfert des responsabilités, assortis de calendriers précis, ce qui diminuera progressivement le nombre des bénéficiaires des opérations du PAM et augmentera le nombre de ceux qui sont aidés par le gouvernement.
66. Le PAM a déjà prouvé qu'il était capable de procéder à cette réorientation stratégique, mais il reste encore beaucoup à faire. Les efforts qu'il a déployés pour mettre en place les repas scolaires à l'échelle mondiale, y compris par l'intermédiaire de la Coalition pour l'alimentation scolaire, ont permis de mobiliser une volonté politique, ce qui a entraîné par voie de conséquence une augmentation du montant des ressources financières nationales allouées aux repas scolaires, et ce sur tous les continents, et un accroissement du nombre de pays disposant de politiques nationales dans ce domaine (voir la figure 2). Le PAM collaborera avec des partenaires, mettra à contribution son réseau de pays très étendu et exploitera des atouts tels que le Centre d'excellence pour la lutte contre la faim, au Brésil, pour apporter une assistance technique de meilleure qualité. L'assistance technique et l'appui en matière de politiques

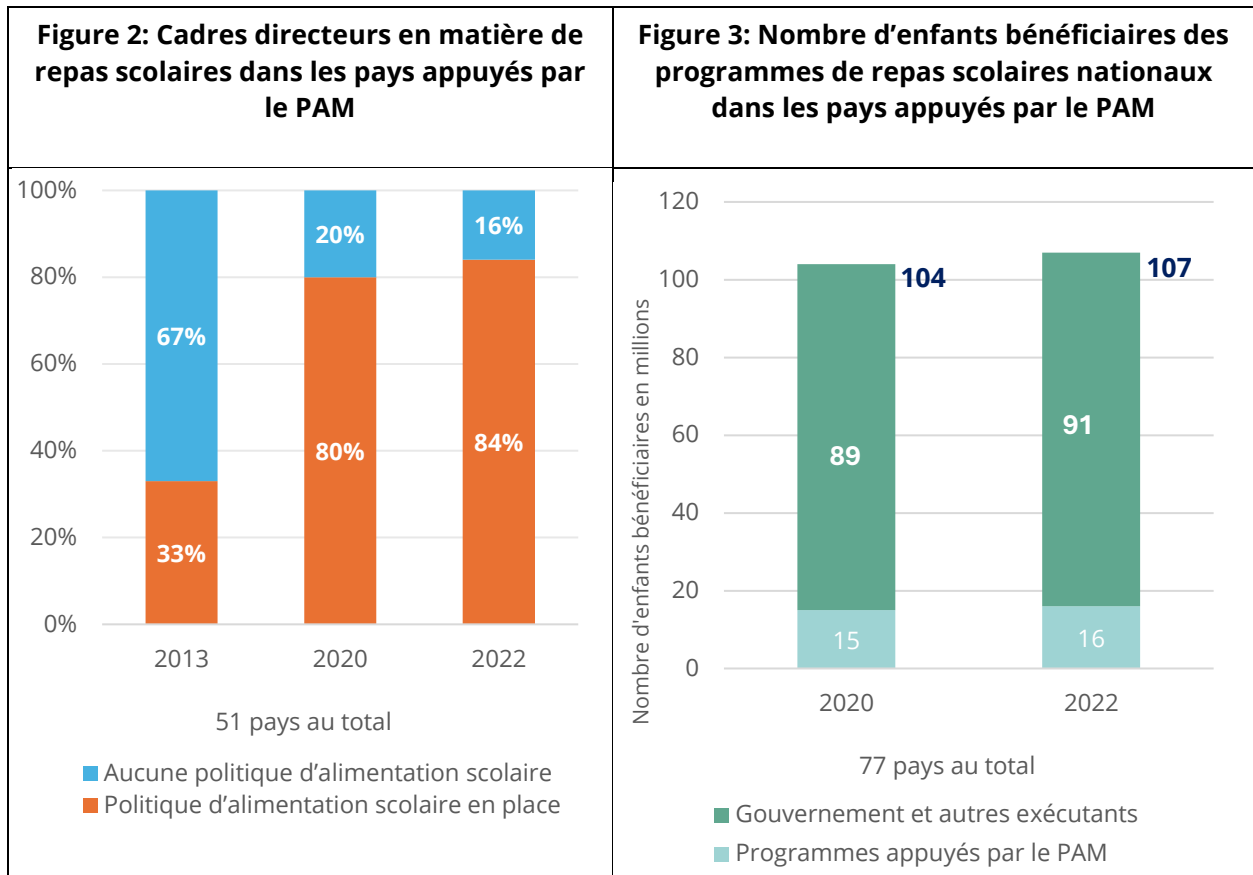
⁵⁴ Les quatre initiatives sont les suivantes: Consortium de recherche sur la santé et la nutrition en milieu scolaire, Initiative de financement durable de la santé et de la nutrition à l'école, Initiative concernant les données et le suivi, et initiative "Cities Feeding the Future".

apportés par le PAM ont déjà permis d'améliorer la qualité de vie de 107 millions d'enfants scolarisés dans 77 pays (voir la figure 3)⁵⁵.

- Réussir dans ce rôle implique:
 - une diminution de l'assistance apportée directement par le PAM aux enfants dans les pays à faible revenu ou les pays à revenu intermédiaire de la tranche inférieure stables, ce qui entraînera une réduction du nombre de ses bénéficiaires;
 - une augmentation du nombre d'enfants bénéficiant de programmes pris en charge, financés et mis en œuvre par les pays, et un accroissement des financements nationaux alloués à ces programmes;
 - une augmentation des ressources et du nombre de partenaires apportant aux gouvernements une assistance technique intégrée et de qualité.
- D'importantes réorientations stratégiques et l'acquisition de connaissances, s'agissant:
 - *de faire parvenir aux pays les moyens et le soutien techniques requis au bon moment:* adoptant une approche dictée par la demande, le PAM collaborera avec des partenaires dans le cadre de la Coalition pour l'alimentation scolaire et au-delà, afin d'apporter aux gouvernements l'appui nécessaire pour élaborer et mettre en œuvre des politiques tenant compte de la problématique femmes-hommes, des enjeux climatiques et de la nutrition ainsi que des cadres juridiques; renforcer la coordination et l'encadrement intersectoriels; élaborer des programmes fondés sur des données factuelles, utilisant la production locale et respectueux de la planète, qui soient équitables, inclusifs, adaptés sur le plan culturel et durables; et veiller à ce que les programmes puissent anticiper les chocs, s'y adapter et assurer une riposte efficace en temps utile pendant et après lesdits chocs. Le partage du savoir-faire entre pays, ainsi que la coopération Sud-Sud et la coopération triangulaire, qui sont les modalités de collaboration privilégiées par la Coalition, continueront d'être facilités par le PAM;
 - *d'aider les pays à élargir leur marge de manœuvre budgétaire et leurs sources novatrices de financement:* le PAM donnera la possibilité aux partenaires d'aider les pays à mettre au point des outils de calcul des coûts, de comptabilité et de budgétisation et des plans de financement viables et à long terme, qui améliorent le rapport coût-efficacité et la durabilité. Il aidera les pays à étudier les possibilités de mobiliser des ressources financières intérieures et extérieures afin de combler les déficits de financement;

⁵⁵ PAM. 2022. *Situation de l'alimentation scolaire dans le monde 2022*.

- de doter le PAM de moyens plus importants pour le renforcement des systèmes et l'élaboration des politiques en amont: plusieurs évaluations ont mis en évidence la capacité insuffisante des bureaux de pays du PAM à influencer sur les systèmes nationaux et infranationaux dans lesquels s'inscrivent les programmes de repas scolaires, et à collaborer avec eux, et cette capacité sera renforcée⁵⁶. Le PAM affinera également ses capacités de sensibilisation et de mobilisation afin de stimuler la volonté politique et de garantir que les budgets nécessaires seront dégagés aux niveaux national et infranational.



Source: PAM. 2022. *Situation de l'alimentation scolaire dans le monde 2022*.

⁵⁶ Synthèse des éléments factuels et des enseignements relatifs au renforcement des capacités des pays tirés des évaluations décentralisées (WFP/EB.A/2021/7-C); PAM. 2020. *Strategic Evaluation of the Contribution of School Feeding Activities to the Achievement of the Sustainable Development Goals*.

Rôle stratégique 3: Fournir un appui opérationnel direct dans les contextes où les moyens sont limités ou dans les pays touchés par un choc ou par une crise

67. Dans les pays qui ont besoin d'un appui opérationnel, notamment ceux qui sont fragiles, manquent de moyens, sont en proie à un conflit ou subissent des phénomènes climatiques extrêmes ou d'autres chocs, le PAM mettra en œuvre des programmes de repas scolaires de qualité, respectueux des principes humanitaires. Dans de tels contextes, il se fixera pour objectif d'accroître la couverture et la qualité de programmes ayant un bon rapport coût-efficacité et tenant compte de la problématique femmes-hommes, des enjeux climatiques et de la nutrition, afin d'aider autant d'enfants confrontés à des formes de discrimination intersectionnelles que possible. Le PAM veillera à ce que des mesures de protection pertinentes soient en place, afin qu'il puisse remplir ses obligations en tant qu'acteur humanitaire et s'assurer que les enfants, les filles en particulier, ne sont pas exposés à des dangers ou à un risque de violence sexiste ou d'atteintes sexuelles du fait de son personnel, de ses opérations et de ses programmes.
- Réussir dans ce rôle implique:
 - une augmentation du nombre d'enfants bénéficiaires du PAM dans ces contextes;
 - une amélioration de la qualité, de l'efficacité et de l'intégration des programmes du PAM.
 - D'importantes réorientations stratégiques et l'acquisition de connaissances, s'agissant:
 - *d'œuvrer à l'articulation entre l'action humanitaire, le développement et la paix et de renforcer progressivement les capacités nationales pour faciliter la prise en main des opérations relatives aux repas scolaires par les pouvoirs publics: lorsqu'il fait face à des chocs, le PAM peut transposer à plus grande échelle des approches novatrices qui favorisent le relèvement et jettent les bases des futurs programmes de repas scolaires pris en main par les pays eux-mêmes. Il peut intégrer des actions climatiques innovantes afin d'aider les pays en butte à des catastrophes climatiques à atténuer les risques y associés et à s'adapter aux effets des phénomènes météorologiques extrêmes. En fonction de la situation, le PAM peut travailler avec des partenaires pour assurer un ensemble d'interventions intégré et multisectoriel. Des approches relatives aux repas scolaires utilisant la production locale, qui contribuent à la préparation aux situations d'urgence et à la réduction des risques de catastrophe, peuvent être expérimentées et développées afin d'inciter les petits exploitants locaux, en particulier les femmes et les jeunes, à reprendre le travail agricole après un choc, contribuant ainsi à un relèvement plus rapide. Se fondant sur des évaluations récentes, le PAM est conscient que les situations d'urgence pourraient exiger d'adopter une approche particulière, ce qui peut avoir une incidence sur les objectifs et la conception des programmes (voir l'encadré).*

Encadré: Les repas scolaires dans les situations d'urgence – enseignements tirés des évaluations

Des évaluations récentes ont fait apparaître que les situations d'urgence exigent d'adopter une approche particulière pour que les programmes de repas scolaires donnent les résultats escomptés. Les points suivants serviront de guide pour l'élaboration des politiques et des programmes du PAM dans les situations d'urgence:

- Lorsque des infrastructures sont endommagées et que l'accès à l'eau est limité, il arrive que les choix alimentaires se limitent à des en-cas, à des aliments préemballés ou à des rations à emporter, plutôt que des repas à base de produits frais. Cela peut influencer également sur la possibilité pour les enfants de retourner à l'école et sur le moment de ce retour, les filles risquant d'être absentes pour assumer des tâches domestiques non rémunérées ou en cas de mariage d'enfants, de mariage précoce ou de mariage forcé, et les garçons étant contraints de travailler ou se faisant enrôler dans des groupes armés. Le PAM évaluera les arbitrages à effectuer entre la qualité, la quantité et les avantages nutritionnels des repas, le montant des transferts de revenus et le type d'assistance qui est envisageable d'un point de vue économique et logistique.
- Lorsque les capacités de production alimentaire sont compromises et en l'absence de marchés qui fonctionnent, il peut être difficile de se procurer des aliments localement. Le PAM décidera du modèle de mise en œuvre des repas scolaires en fonction de facteurs tels que la faisabilité, le choix des modalités, le ciblage, les investissements nécessaires et les perturbations éventuelles de l'approvisionnement en vivres.
- Les programmes de repas scolaires peuvent offrir aux enfants un environnement sûr (permettant de réduire le risque de travail des enfants, de violence sexuelle liée au conflit, de recrutement dans des groupes armés et de mariage forcé), mais il faut mettre ces avantages en matière de protection en balance avec d'autres risques. Par exemple, lorsque les enfants parcourent de longues distances pour se rendre dans leur établissement scolaire, ils sont exposés à des risques d'insécurité et de violence, ce qui pourrait dissuader les parents de les envoyer à l'école. En outre, l'entreposage de stocks de vivres dans les écoles est susceptible de faire de ces établissements des cibles, ce qui mettrait en péril les élèves et le personnel. Le PAM procédera à des analyses rigoureuses des questions relatives à la protection, aux conflits et à la problématique femmes-hommes.
- Les tensions existant au sein des populations déplacées contre leur gré, et avec les communautés hôtes, seront analysées pour s'assurer que les programmes de repas scolaires sont conçus dans une optique de cohésion sociale.

Sources: PAM. 2022. *School Feeding in Emergencies: a synthesis evaluation*; PAM. Non daté. *The impact of school feeding in emergencies on nutrition, education, child protection, and social cohesion and peacebuilding: A global literature review. For the Evaluation Series on Emergency School Feeding in the Democratic Republic of Congo, Lebanon, Niger and Syria (2015–2019)* (non rendu public); PAM. 2021. *Strategic evaluation of the Contribution of School Feeding Activities to the Achievement of the Sustainable Development Goals*; PAM. 2022. *Peace, Conflict and School Feeding: Technical Briefing Note* (non publiée); PAM. 2020. *La situation de l'alimentation scolaire dans le monde en 2020. Rapport spécial: L'impact de la pandémie de COVID-19 sur l'alimentation scolaire dans le monde.*

5. Mise en œuvre de la politique: dispositifs institutionnels

68. La stratégie du PAM en matière d'alimentation scolaire a été publiée en 2020 et évaluée dans le cadre de l'évaluation stratégique de l'alimentation scolaire en 2021. Élaborée à l'issue d'un vaste processus de consultation en interne et à l'extérieur et jugée robuste et axée sur l'action par l'équipe d'évaluation, cette stratégie fournit un schéma directeur pour la mise en œuvre de la présente politique et sera actualisée s'il y a lieu. Des stratégies régionales de mise en œuvre ont été élaborées pour faciliter l'application de cette politique révisée, en collaboration avec le Siège.

5.1. Données, innovation numérique, recherche et direction éclairée

69. Le PAM continuera de publier tous les deux ans son rapport sur la *Situation de l'alimentation scolaire dans le monde*, qui contient des données quantitatives et qualitatives et permet de suivre les progrès réalisés par la Coalition pour l'alimentation scolaire. Il accueillera également l'Initiative concernant les données et le suivi relevant de la Coalition, qui exploite la base de données mondiale sur les repas scolaires, contenant des indicateurs pour suivre les avancées enregistrées chaque année, y compris le nouvel indicateur associé à l'ODD 4 ayant trait aux repas scolaires. Le PAM travaillera en partenariat avec diverses organisations dans le domaine de la santé et de la nutrition à l'école, en vue d'élargir les connaissances et le suivi des interventions visant à répondre aux besoins globaux en matière de santé des enfants.
70. Le PAM collaborera avec le Consortium de recherche sur la santé et la nutrition en milieu scolaire en vue de promouvoir des travaux de recherche indépendants et rigoureux sur l'efficacité des repas scolaires. Ce consortium produira des éléments factuels utiles pour éclairer les décisions concernant les politiques. Il consignera également les études de cas et les bonnes pratiques et facilitera le partage des connaissances parmi les gouvernements et les institutions et entre eux.
71. En application de la politique de 2013 et en collaboration avec la Banque mondiale, l'outil d'évaluation nouvellement révisé "Healthy-SABER" devra être impérativement utilisé pour tous les programmes de repas scolaires du PAM qui sont centrés sur la transition vers une prise en charge par les autorités nationales et l'assistance technique apportée aux gouvernements.
72. Conformément au projet global relatif aux assurances à donner⁵⁷, le PAM améliorera la façon dont il surveille la fréquentation et assure le suivi des repas servis, grâce à des données ventilées par sexe, par âge et par handicap, tout en gérant les stocks détenus dans les écoles pour les diverses modalités d'assistance. Il continuera également de mettre en place School Connect, un outil qui suit les données relatives aux programmes, permet de disposer en temps quasi réel de données provenant des opérations, afin de pouvoir prendre de meilleures décisions plus rapidement, et améliore les moyens de contrôle des pays. Le PAM appuiera la mise en service de School Menu Planner PLUS, un dispositif numérique créé pour aider les gouvernements à concevoir et gérer des menus composés de produits nutritifs, achetés localement et d'un bon rapport coût-efficacité, en prenant des décisions optimales en matière d'achat, notamment de produits frais, moyennant la corrélation automatique des prix et des valeurs nutritives en fonction des produits disponibles localement.

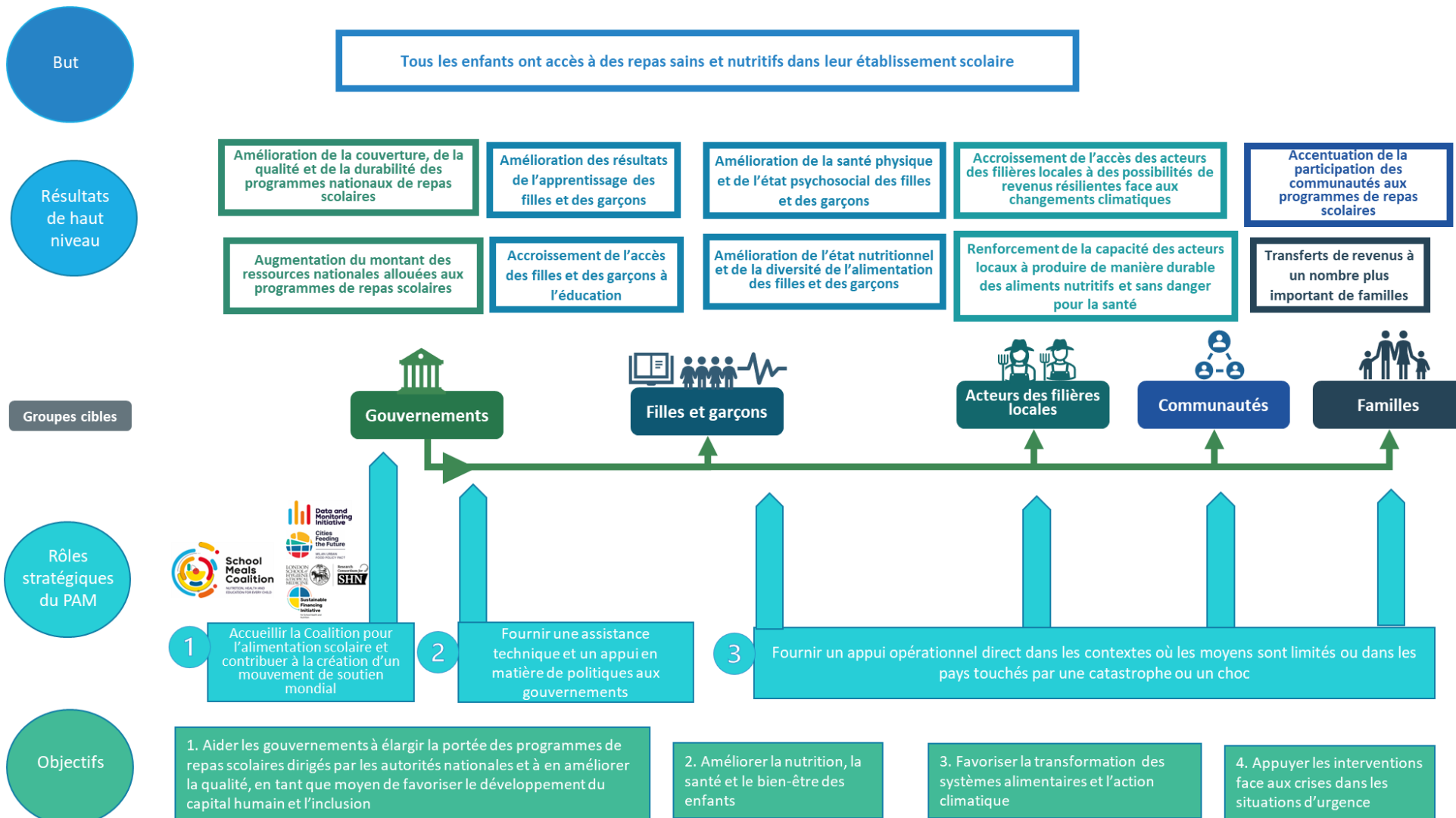
5.2. Théorie du changement et dispositions en matière de suivi

73. La théorie du changement applicable à la présente politique révisée est exposée à l'annexe. Alors que la politique de 2013 prenait acte des résultats obtenus pour les enfants et les institutions, la présente politique prend en compte cinq types d'acteurs: les enfants, les familles, les communautés, les acteurs de la filière de l'alimentation scolaire et les gouvernements.

⁵⁷ PAM. 2024. [Update on the Global Assurance Project](#).

74. Pour mesurer l'impact des repas scolaires sur les enfants en âge d'être scolarisés et sur l'écosystème au sens large, le PAM est déterminé à procéder à un suivi complet et à aider les gouvernements en utilisant le Cadre de résultats institutionnels pour 2022-2025 et en tenant les engagements connexes concernant la ventilation des données par sexe, par âge et par handicap, ainsi qu'en se pliant aux exigences minimales encadrant le suivi et à la stratégie en matière d'alimentation scolaire pour 2020-2030. Le PAM facilitera également la mise en place de systèmes de suivi gouvernementaux à l'aide d'outils applicables aux programmes nationaux.
75. Pour chaque effet direct stratégique, le Cadre de résultats institutionnels définit des indicateurs obligatoires et des indicateurs facultatifs, qui servent de points de repère pour suivre l'efficacité et l'impact des activités relatives aux repas scolaires. Le PAM encouragera l'utilisation d'outils d'évaluation qualitatifs pour mettre en évidence les liens entre les repas scolaires et les taux d'assiduité, en particulier des filles.
76. Au-delà du suivi, l'unité du Bureau de l'évaluation chargée des évaluations d'impact recueille des données sur les effets des repas scolaires. En 2021, un guichet d'évaluation de l'impact des programmes en milieu scolaire a été mis en service; il permet aux bureaux de pays de recevoir un appui pour procéder à des essais contrôlés, randomisés et rigoureux afin de déterminer l'impact des programmes de repas scolaires sur les élèves, grâce à des données ventilées par sexe, par âge et par handicap, sur les familles et sur les acteurs de la filière, notamment les femmes et les jeunes.

Théorie du changement



Liste des sigles utilisés dans le présent document

COVID-19	pandémie de maladie à coronavirus 2019
FAO	Organisation des Nations Unies pour l'alimentation et l'agriculture
FIDA	Fonds international de développement agricole
ODD	objectif de développement durable
UNESCO	Organisation des Nations Unies pour l'éducation, la science et la culture