

ANEXO VIII: COLABORACIÓN CON LAS ORGANIZACIONES NO GUBERNAMENTALES Y EL MOVIMIENTO INTERNACIONAL DE LA CRUZ ROJA Y LA MEDIA LUNA ROJA EN 2022

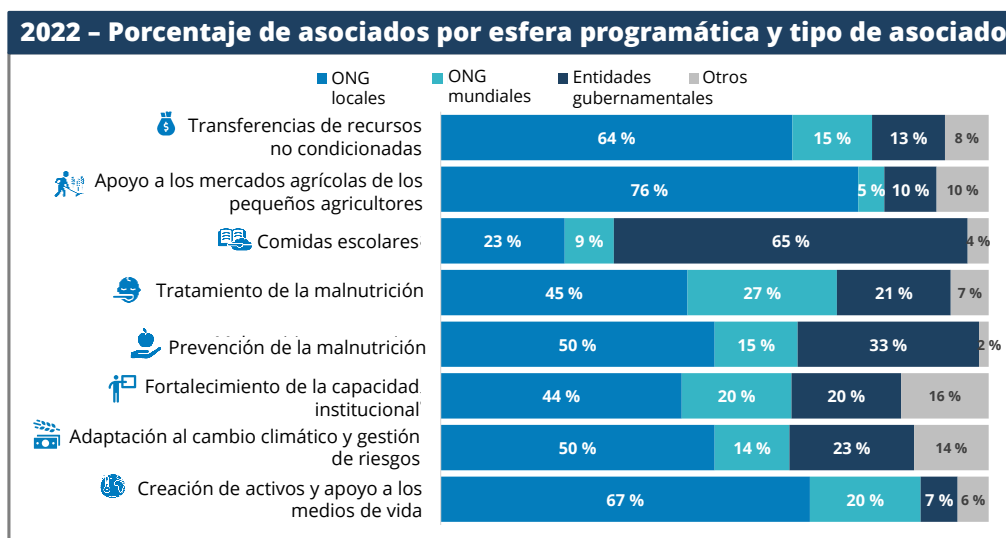
En 2022, el PMA se asoció con 1.053 organizaciones no gubernamentales (ONG), de las cuales el 85 % eran actores locales.

Figura 1: 2022 en cifras



Las ONG¹, que trabajan con el PMA en la ejecución de actividades diversas relativas a ocho esferas programáticas en 69 países, desempeñaron una función vital ayudando al PMA a prestar asistencia a las personas más vulnerables a la inseguridad alimentaria y la malnutrición. El mayor nivel de actividad de las ONG internacionales y locales se registró en los programas de creación de activos y apoyo a los medios de subsistencia (el 87 % de las ONG asociadas del PMA realizaron actividades al respecto) y en la esfera de las transferencias de recursos no condicionadas (el 79 %), mientras que el menor nivel de actividad correspondió a los programas basados en las escuelas (el 32 %), puesto que los Gobiernos desempeñan una función importante en las actividades de alimentación escolar.

Figura 2: Porcentaje de asociados por esfera programática y tipo de asociado*



* En esta figura no se han incluido dos de las diez esferas programáticas del PMA (análisis, valoración previa y seguimiento, y evaluación y fortalecimiento de las capacidades individuales) debido a problemas con la calidad de los datos. En 2023, el PMA tiene el objetivo de alinear las esferas programáticas que se utilizan en los sistemas institucionales para efectuar el seguimiento de los tipos de asociados con las esferas programáticas oficiales que se utilizan en el Informe Anual de las Realizaciones.

¹ Cuando en el presente anexo se utiliza el término ONG este abarca las organizaciones que forman parte del Movimiento Internacional de la Cruz Roja y de la Media Luna Roja.

Atención prioritaria al contexto local

En 2022, el PMA canalizó el 21,2 % del valor total de las contribuciones confirmadas a través de actores nacionales y locales. Aunque este porcentaje no llega al 25 %, que es el del compromiso del PMA asumido en el marco del Gran Pacto, significa que en 2022 se canalizó la cuantía récord de 3.000 millones de dólares, esto es, el 65 % del volumen total de fondos, por conducto de asociados cooperantes. Esta cifra supera en 800 millones de dólares la correspondiente a 2021.

Principales iniciativas que se llevan a cabo con las organizaciones no gubernamentales asociadas

En 2022, el PMA desempeñó un papel activo dirigiendo eventos, realizando estudios y poniendo en marcha iniciativas con la participación de sus ONG asociadas con miras a dar mayor impulso a la eficacia y la eficiencia de las asociaciones, determinar los problemas y abordarlos y promover colectivamente una serie de objetivos comunes. En octubre de 2022, 573 representantes de ONG internacionales y locales asociadas asistieron a la Consulta anual del PMA con sus asociados celebrada ese año, una consulta que por primera vez tuvo lugar en un formato híbrido que permitió a muchos asociados cooperantes participar en la consulta por internet. Los participantes se comprometieron a seguir fortaleciendo las asociaciones entre el PMA y las ONG para mejorar la eficacia y la eficiencia, y trataron sobre formas de responder mejor a la crisis mundial de seguridad alimentaria, incrementar el compromiso político, mejorar la movilización de fondos y promover las actividades en favor del logro del Hambre Cero. La adaptación al contexto local fue el elemento común durante todo el programa de la consulta de dos días de duración, ya que el PMA y sus asociados estuvieron de acuerdo en la urgencia de romper las barreras que impiden que las ONG pequeñas, incluidas las organizaciones lideradas por personas con discapacidad y las de pueblos indígenas, sean incluidas sistemáticamente como asociados cooperantes en programas conjuntos. Los participantes debatieron sobre la adopción de herramientas innovadoras para prevenir la explotación y el abuso sexuales, las iniciativas de las Naciones Unidas sobre el suministro de alimentos nutritivos especializados y la importancia de colaborar con las organizaciones dirigidas por mujeres durante las intervenciones de emergencia.

En la reunión anual también se debatieron los resultados preliminares de un análisis de los acuerdos del PMA sobre el terreno, de carácter colaborativo y realizado sobre el terreno. El objetivo del análisis era detectar los problemas comunes de las asociaciones y posibles medidas de mitigación. Posteriormente, y en consulta con los asociados, el PMA empezó a incorporar algunas de las medidas identificadas en su marco de asociación.

Los miembros del Pacto para la Prevención y Mitigación de la Hambruna colaboraron en dos iniciativas importantes de promoción: una mesa redonda virtual sobre cómo prevenir la hambruna y luchar contra la inseguridad alimentaria y una carta abierta sobre la crisis alimentaria mundial, dirigida a todos los Estados Miembros.