

Politique du PAM en matière de transferts monétaires

Tirer parti du potentiel des transferts monétaires pour aider les personnes à survivre et à s'épanouir



Deuxième consultation informelle

30 mars 2023

**Programme alimentaire mondial
Rome (Italie)**

Généralités

1. La première politique du PAM relative aux transferts monétaires et aux bons a été approuvée par le Conseil d'administration en 2008, et constitue le point de départ de l'intégration de ces modalités dans les programmes d'assistance alimentaire¹. Depuis, le contexte mondial a considérablement évolué. Le rythme de la réduction de la pauvreté a ralenti et les inégalités entre les pays comme en leur sein se sont creusées, ce qui a eu de profondes répercussions sur la sécurité alimentaire et la nutrition des populations². La transformation numérique, en particulier le développement des services financiers numériques, a changé la façon dont les personnes envoient et reçoivent de l'argent, partout dans le monde. Les gouvernements sont plus nombreux à utiliser les transferts monétaires pour aider les personnes à faire face aux effets des turbulences économiques et autres chocs et comme outil de relance économique³.
2. En 2008, le PAM considérait les transferts monétaires comme un autre moyen de procurer des aliments aux populations. Cependant, nombreux sont ceux qui se sont demandé quelles répercussions ces transferts avaient sur les marchés et en matière de protection des personnes et ce que les destinataires achèteraient avec l'argent reçu. Les données recueillies ces dix dernières années montrent que dans la plupart des cas, les transferts monétaires permettent de subvenir aux besoins alimentaires et nutritionnels ainsi qu'à d'autres besoins essentiels connexes des populations de manière efficace et efficiente. Les données font également apparaître les avantages sans équivalent de l'assistance sous forme d'argent, qui peut aider les populations à rompre le cercle vicieux de la pauvreté et de la vulnérabilité et avoir des effets multiplicateurs sur l'économie locale^{4, 5, 6, 7}.
3. Depuis 2008, le PAM a considérablement étoffé ses compétences et ses connaissances relatives aux différentes modalités d'assistance monétaire. Il est passé de la distribution de 10 millions de dollars É.-U. en faveur d'un million de personnes dans 10 pays en 2009 à l'envoi de 3,3 milliards de dollars en faveur de 53 millions de personnes dans 72 pays en 2022. Les transferts monétaires représentent désormais 35 pour cent de l'ensemble de l'assistance du PAM⁸, ce qui fait de celui-ci le plus grand pourvoyeur au monde de l'assistance monétaire à des fins humanitaires. En 2021, le PAM a également aidé 52 gouvernements à concevoir et à mettre en œuvre leurs propres programmes de transferts monétaires⁹.
4. La présente politique applique les données concernant les transferts monétaires aux enjeux d'aujourd'hui et à ceux qui se profilent, et indique comment le PAM mettra à profit les compétences acquises en matière d'assistance sous forme d'argent de manière à accroître l'impact obtenu et à venir en aide à un plus grand nombre de personnes, tout en atténuant et en prévenant les risques potentiels. Elle a été élaborée à partir de consultations tenues en

¹ "Bons d'alimentation et transferts monétaires comme instruments d'assistance alimentaire: enjeux et perspectives" (WFP/EB.2/2008/4-B).

² Chancel, L. et al. 2022. *World Inequality Report 2022*.

³ PAM. 2021. *Stratégie du Programme alimentaire mondial en matière de soutien à la protection sociale*.

⁴ Bastagli, F. et al. 2018. *The Impact of Cash Transfers: A Review of the Evidence from Low- and Middle-income Countries*.

⁵ Mikulak, M. 2018. *Cost-effectiveness in humanitarian work: cash-based programming*.

⁶ Institut de développement d'outre-mer. 2016. *Cash transfers: what does the evidence say? A rigorous review of programme impact and of the role of design and implementation features*.

⁷ PAM. 2021. *WFP Evidence Summary. Cash-based transfers- Lessons from evaluations*.

⁸ WFP CASHboard (document interne présentant les transferts monétaires sous forme de tableau). Les chiffres de 2022 sont provisoires et correspondent aux données communiquées au 2 février 2023.

⁹ Source: cellule/Groupe de coordination du PAM pour l'assistance de type monétaire et la protection sociale dans le contexte de la COVID-19, 2021.

interne et à l'extérieur en 2021 et en 2022, y compris des entretiens réalisés avec des centaines de femmes et d'hommes appartenant aux communautés avec lesquelles le PAM travaille.

Contexte

5. À aucun autre moment de l'histoire contemporaine les besoins humanitaires n'ont été aussi grands. En 2022, 349 millions de personnes étaient en situation d'insécurité alimentaire aiguë¹⁰, soit une augmentation vertigineuse de 159 pour cent par rapport à 2019¹¹. À l'échelle mondiale, on estime que 60 millions d'enfants souffrent d'émaciation, contre 47 millions en 2019¹². Les besoins humanitaires ont atteint ces niveaux catastrophiques sous l'effet de plusieurs crises interdépendantes. Les conflits ont pris une ampleur sans précédent depuis 1945¹³, avec comme conséquence le chiffre record de 103 millions de personnes déplacées contre leur gré à la fin du premier semestre de 2022¹⁴. Des phénomènes météorologiques extrêmes de plus en plus fréquents entraînent la destruction des habitations, des exploitations agricoles, des marchés et des systèmes alimentaires, et ont des effets dévastateurs sur la vie des personnes concernées. Au cours de la seule année 2021, 23,7 millions de personnes ont été déracinées à cause des changements climatiques¹⁵. L'instabilité économique est mondiale et touche le plus durement les pays à faible revenu ou à revenu intermédiaire. La hausse des prix rend les produits alimentaires et d'autres biens et services essentiels de plus en plus inabordables. L'ampleur considérable et croissante des inégalités économiques est source de troubles sociaux et de conflits. La pandémie de maladie à coronavirus 2019 (COVID-19) a accentué les répercussions de chacune de ces crises.
6. En 2020, le nombre de personnes vivant dans la pauvreté a augmenté pour la première fois depuis 20 ans¹⁶, et de plus en plus de personnes souffrent aussi de faim chronique et de malnutrition¹⁷. Tout comme la faim, la pauvreté est aggravée par les conflits, l'instabilité économique et les changements climatiques, mais elle est également ancrée dans des inégalités persistantes de revenus et de richesse¹⁸. Les inégalités de revenus entre les femmes et les hommes demeurent considérables¹⁹, les femmes représentant la majeure partie des personnes pauvres dans le monde²⁰. L'émancipation économique des femmes pourrait aider des centaines de millions de personnes à sortir de la pauvreté en injectant des milliers de milliards de dollars supplémentaires dans l'économie mondiale²¹, mais des normes et des lois sexistes et des lacunes juridiques continuent de limiter les possibilités qu'ont les femmes de gagner leur vie²², et moins de la moitié d'entre elles ont accès au marché du travail formel²³.

¹⁰ PAM. 2022. *WFP Global Operational Response Plan 2022: Update #6*.

¹¹ PAM. 2022. *Global Food Crisis 2022*.

¹² Ibid.

¹³ Conseil économique et social de l'Organisation des Nations Unies. 2022. *Point sur les objectifs de développement durable: Rapport du Secrétaire général*.

¹⁴ Haut-Commissariat des Nations Unies pour les réfugiés. 2022. *Mid-Year Trends:2022*.

¹⁵ Observatoire des situations de déplacement interne. 2022. *GRID 2022: Children and youth in internal displacement*.

¹⁶ Banque mondiale. 2021. *Updated estimates of the impact of COVID-19 on global poverty: Turning the corner on the pandemic in 2021?*

¹⁷ "Plan stratégique du PAM pour 2022-2025" (WFP/EB.2/2021/4-A/1/Rev.2).

¹⁸ Chancel, L. et al. 2022. *World Inequality Report 2022*.

¹⁹ Ibid.

²⁰ Bureau des Nations Unies pour la coordination des affaires humanitaires. 2022. *Aperçu humanitaire mondial 2022*.

²¹ McKinsey & Company. 2015. *The Power of Parity: How advancing women's equality can add \$12 trillion to global growth*.

²² Conseil économique et social de l'Organisation des Nations Unies. 2022. *Point sur les objectifs de développement durable: Rapport du Secrétaire général*.

²³ Organisation internationale du Travail. 2022. *Qu'est-ce qui pénalise les femmes face à l'emploi?*

7. L'évolution rapide des technologies numériques offre de nouvelles possibilités qui permettent aux individus d'accéder aux services et aux emplois, et aux pays d'accélérer la croissance économique²⁴. Cependant, le développement numérique n'intervient pas de manière uniforme. À la fin de 2022, 2,7 milliards de personnes, soit plus d'un tiers de la population mondiale, n'avaient toujours pas accès à Internet²⁵. Les personnes qui sont le plus fréquemment laissées de côté sont les personnes les plus pauvres et les moins instruites, les personnes handicapées ainsi que les personnes qui sont déracinées par les crises²⁶. En outre, dans les pays à faible revenu, la moitié des femmes ne possèdent pas de document d'identité délivré par le gouvernement, ce qui les empêche souvent d'accéder à la protection sociale et aux services sociaux, d'ouvrir un compte bancaire, d'enregistrer une carte SIM à leur nom, voire de voter²⁷.
8. Les programmes de transferts monétaires sont de plus en plus souvent utilisés par les gouvernements pour soutenir les revenus des personnes vulnérables et faire en sorte que l'argent continue de circuler dans les économies nationales. Plus de 200 gouvernements ont apporté à leurs citoyens un soutien sous forme monétaire pour faire face à la COVID-19²⁸. Une personne sur six a bénéficié au moins une fois d'une aide financière publique pendant la pandémie²⁹.

Place de l'assistance sous forme monétaire au sein du portefeuille d'activités du PAM

9. La présente politique décrit les moyens par lesquels le PAM entend continuer de tirer parti du potentiel des transferts monétaires pour aider les personnes qui souffrent le plus dans le monde aujourd'hui à survivre et à s'épanouir. Le PAM cherchera toujours à mettre en œuvre la modalité ou la combinaison de modalités (espèces, bons-valeur, bons-produits, assistance alimentaire en nature, renforcement des capacités), qui sera le plus efficace pour aider les populations à satisfaire leurs besoins alimentaires et nutritionnels ainsi que d'autres besoins essentiels.
10. Chaque contexte est différent, et les ménages ont tous des besoins qui leur sont propres et recourent à des stratégies différentes pour faire face aux crises et à la faim. Au moyen d'évaluations minutieuses et d'entretiens avec des personnes en situation d'insécurité alimentaire, le PAM détermine la modalité qui est la plus sûre et qui est la plus susceptible de donner les meilleurs résultats possibles pour ces populations. Les bénéficiaires préfèrent souvent les transferts monétaires non assortis de restrictions et fournis sans condition, car ils peuvent les utiliser pour acheter exactement ce dont ils ont besoin, quand ils en ont besoin et sans avoir à remplir des conditions contraignantes. Lorsque les disponibilités alimentaires sont insuffisantes et qu'il est peu probable que les marchés répondent à une augmentation de la demande, lorsque les chaînes d'approvisionnement commerciales sont fortement perturbées ou que les populations préfèrent d'autres modalités, le PAM utilise des bons, une assistance alimentaire en nature ou une combinaison de modalités.

²⁴ Demirgüç-Kunt, A. et al. 2022. *The Global Findex Database 2021: Financial Inclusion, Digital Payments, and Resilience in the Age of COVID-19*.

²⁵ Banque mondiale. 2022. *Développement numérique*.

²⁶ Union internationale des télécommunications. 2022. *Global Connectivity Report 2022*.

²⁷ Banque mondiale. 2022. *ID4D Global Dataset 2021: Global ID Coverage Estimates*.

²⁸ Gentilini, U. et al. 2020. *Social Protection and Jobs Responses to COVID-19: A Real-Time Review of Country Measures*.

²⁹ Gentilini, U. 2022. *Cash Transfers in Pandemic Times: Evidence, Practices, and Implications from the Largest Scale Up in History*.

Principes directeurs

11. Le PAM vient en aide aux personnes qui ont le plus de risques d'avoir faim ou de souffrir de malnutrition. Deux tiers de ces personnes vivent dans des situations de conflit, la majorité sont des femmes et beaucoup vivent dans des zones difficiles à atteindre où l'accès aux services est limité. Outre les principes humanitaires qui guident l'ensemble de son action dans les situations d'urgence et les crises prolongées³⁰, les principes et buts supplémentaires qui sont décrits dans son Plan stratégique³¹ et d'autres politiques et stratégies clés³², le PAM, lorsqu'il envoie de l'argent à des bénéficiaires ou aide des gouvernements qui le font, respecte trois principes:
12. *Les individus sont au centre des préoccupations.* Les personnes qui reçoivent de l'argent doivent se sentir respectées et soutenues dans toutes leurs relations avec le PAM et ses partenaires. Pour respecter ce principe, le PAM sera à l'écoute de leurs besoins, de leurs expériences et de leurs aspirations, et les placera au centre de ses propres opérations de transferts monétaires et de l'appui qu'il apporte à celles menées par les gouvernements.
13. *Chacun sait ce dont il a besoin.* Le PAM vise à donner à chaque personne la possibilité de choisir quand et comment dépenser son argent et où elle souhaite le recevoir. Cela nécessite de lever autant que possible les restrictions appliquées aux sommes reçues, et de s'assurer que les bénéficiaires disposent des informations dont ils ont besoin pour faire les choix les plus adaptés à leur situation.
14. *Tout le monde est en droit d'avoir une alimentation saine.* Le PAM s'efforce de faire en sorte que les personnes n'aient pas à choisir entre servir un repas équilibré à leurs enfants et les envoyer à l'école, ou entre acheter la nourriture dont ils ont besoin chaque jour et acheter des médicaments³³. Cela implique de bien cerner les principales dépenses des ménages et de collaborer avec les pouvoirs publics et d'autres partenaires de sorte que les populations disposent des ressources nécessaires pour satisfaire tous leurs besoins alimentaires et nutritionnels, ainsi que d'autres besoins essentiels. La part des besoins essentiels non satisfaits auxquels le PAM subviendra dépendra du contexte, des partenariats, des ressources et des capacités disponibles. Outre les transferts, les activités complémentaires telles que les activités de communication visant à faire évoluer la société et les comportements sont essentielles pour garantir une alimentation saine.

Effets directs

15. L'envoi d'argent est un moyen digne et sûr d'aider les personnes qui en bénéficient à satisfaire leurs besoins alimentaires et nutritionnels en temps voulu. Lorsque ces transferts sont souples, ils sont très efficaces; les personnes touchées par une crise reçoivent des aides plus adaptées et peuvent dépenser l'argent de la manière qui est la plus avantageuse pour eux. Le faible coût lié à l'envoi d'argent fait qu'une grande proportion des ressources dont le PAM dispose parvient directement aux personnes concernées, ce qui rend cette modalité d'assistance particulièrement efficace.

³⁰ "Principes humanitaires" (WFP/EB.A/2004/5-C).

³¹ "Plan stratégique du PAM pour 2022-2025" (WFP/EB.2/2021/4-A/1/Rev.2).

³² Les politiques suivantes revêtent un intérêt particulier pour la présente politique: [politique du PAM en matière de problématique femmes-hommes de 2022](#), [stratégie du PAM en matière de soutien à la protection sociale \(2021\)](#), [politique en matière de nutrition \(2017\)](#), [politique actualisée de renforcement des capacités \(2022\)](#), [politique en matière de changement climatique \(2017\)](#) et [politique en matière de protection et d'obligation redevable \(2020\)](#).

³³ La capacité dont un ménage dispose pour satisfaire ses besoins alimentaires et nutritionnels dépend en partie de son aptitude à répondre à d'autres besoins essentiels. Les ménages disposant de ressources limitées sont constamment amenés à classer par ordre de priorité des besoins tout aussi urgents les uns que les autres, ce qui leur pose des dilemmes insolubles.

16. Dans le même temps, le PAM peut, par ses transferts monétaires, contribuer à la réalisation de divers effets directs supplémentaires qui aident les bénéficiaires non seulement à faire face aux menaces immédiates qui pèsent sur leur existence mais aussi à trouver des moyens d'échapper à la faim. La présente politique porte principalement sur l'exploitation du pouvoir et du potentiel des transferts monétaires pour réaliser ce double objectif à travers l'obtention des effets directs suivants:
- i) Les populations ont accès à de l'argent pour satisfaire leurs besoins urgents pendant les crises.
 - ii) Le pouvoir d'achat des populations est préservé, et l'économie est soutenue pendant les périodes d'instabilité économique.
 - iii) Les populations sont plus résilientes sur le plan financier grâce à l'inclusion financière numérique.
 - iv) Les gouvernements disposent de systèmes de paiement aux particuliers (G2P) plus performants.

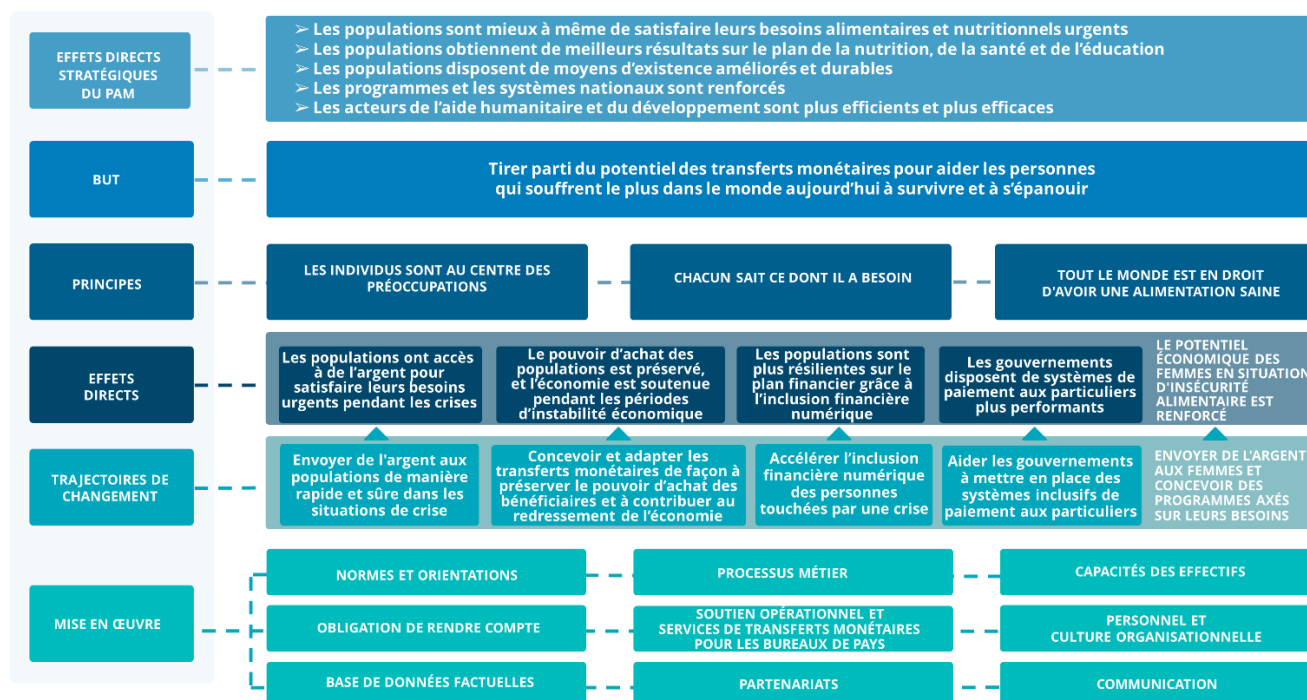
En outre, l'objectif suivant recoupe tous les effets directs mentionnés ci-dessus:

- v) Le potentiel économique des femmes en situation d'insécurité alimentaire est renforcé.
17. Tous ces effets directs s'appliquent à tous les types de contextes dans lesquels le PAM intervient et à l'ensemble des programmes qu'il mène et dans le cadre desquels de l'argent est transféré. Ils seront également pris en compte dans l'action que le PAM mène pour aider les gouvernements à transférer de l'argent aux populations concernées. Ces effets directs seront mis en œuvre en prenant en considération les problèmes posés et les possibilités offertes dans chaque contexte, et permettront au PAM et à ses partenaires de subvenir en priorité aux besoins humanitaires urgents tout en favorisant aussi l'obtention de résultats en matière de développement. Ils contribuent à la réalisation des cinq effets directs stratégiques mentionnés dans le Plan stratégique du PAM pour 2022-2025³⁴ et sont directement liés à l'ambition globale du PAM consistant à éradiquer l'insécurité alimentaire et la malnutrition [objectif de développement durable (ODD) 2] et à aider les acteurs nationaux et mondiaux à atteindre les ODD (ODD 17).

³⁴ "Plan stratégique du PAM pour 2022-2025" (WFP/EB.2/2021/4-A/1/Rev.2).

Théorie du changement

Le PAM vient en aide aux personnes qui ont le plus de risques d'avoir faim. Deux tiers de ces personnes vivent dans des situations de conflit, la majorité sont des femmes et beaucoup vivent dans des zones difficiles à atteindre où l'accès aux services est limité.



Effet direct 1: Les populations ont accès à de l'argent pour satisfaire leurs besoins urgents pendant les crises

Le PAM fera parvenir de l'argent aux populations de manière rapide et sûre dans les situations de crise

"NOUS PRÉFÉRONS L'ARGENT MOBILE, CAR NOUS POUVONS L'UTILISER POUR TOUTES SORTES D'ACHATS: VÊTEMENTS, UNIFORMES SCOLAIRES, ALIMENTS OU TOUTE AUTRE CHOSE DONT NOUS AVONS BESOIN."

MALYUN - SOMALIE



18. Au cours des crises, les risques d'insécurité alimentaire et de malnutrition augmentent considérablement, et les risques sur le plan de la santé et de la sécurité sont très élevés. Parmi les personnes les plus exposées figurent les femmes et les filles, les personnes qui ont le moins de ressources, les personnes handicapées et les personnes qui vivent en marge de la société. En temps de crise, les gens ont besoin d'argent pour satisfaire leurs besoins essentiels tels que l'alimentation, le transport et l'hébergement temporaire afin d'échapper au danger, et pour régler leurs frais médicaux et d'autres dépenses. En envoyant de l'argent d'une manière qui laisse toute latitude pour décider quand et comment le dépenser et en veillant à ce que les destinataires aient accès à des informations sur la nutrition pour faire des choix en connaissance de cause dans l'intérêt de tous les membres du ménage, on donne aux intéressés de meilleures chances de se frayer un chemin vers la sécurité et le bien-être et, à terme, de s'éloigner de l'insécurité alimentaire.

19. Pour intervenir rapidement et avec souplesse, il est essentiel de se préparer et de peser les risques. Lorsque le PAM est prêt à intervenir et que la coordination avec le gouvernement et d'autres acteurs sur le terrain est bonne, il peut efficacement envoyer de l'argent en toute sécurité dans les premiers jours des crises. Le PAM continuera d'investir pour être en mesure d'envoyer de l'argent de manière rapide et sûre et s'assurer que les bénéficiaires le reçoivent³⁵.
20. Chaque fois que les conditions le permettront, le PAM fournira les secours d'urgence en veillant à jeter les bases d'une plus grande résilience financière et de l'émancipation économique des femmes à long terme. Cette démarche nécessite d'envoyer si possible l'argent aux femmes sur des comptes à leur nom et de leur choix, en utilisant autant que faire se peut les dispositifs mis en place par les gouvernements.
21. Envoyer de l'argent avant qu'une catastrophe ne survienne permet aux bénéficiaires de mieux se protéger, d'en subir moins les effets et de se rétablir plus rapidement, ce qui contribue aussi à réduire le coût et la durée de l'intervention humanitaire^{36, 37, 38}. Les transferts monétaires anticipés sont le plus souvent utilisés dans le cas de phénomènes météorologiques extrêmes prévisibles, car ils permettent de réduire concrètement les risques liés à ces phénomènes pour les populations et leurs moyens d'existence³⁹. Même les conflits, les crises économiques et les pandémies comportent une certaine marge de prévisibilité qui peut être utilisée pour transférer de l'argent et permettre aux bénéficiaires de se préparer. Le PAM continuera de considérer les transferts monétaires anticipés comme une priorité stratégique pour tous les types de crises lorsqu'il existe des dispositifs d'alerte rapide et des plans d'action anticipée.

Renforcer la résilience financière des personnes avant une crise

En 2022, 1,7 million de personnes dans le monde étaient protégées contre des aléas prévisibles dans le cadre de programmes de transferts monétaires anticipés mis en œuvre par le PAM. En Somalie, sur la base de son système d'alerte rapide, le PAM a transféré en amont de l'argent directement à plus de 200 000 femmes sur des comptes d'argent mobile pour les aider à se préparer à la sécheresse à venir. Lorsque les gens reçoivent de l'argent avant une crise, ils ont moins de risques de devoir vendre leurs actifs agricoles ou leurs récoltes de manière précipitée pour survivre. Ils peuvent ainsi préserver leurs sources de revenus et leurs moyens d'existence et disposent d'un peu d'argent pour satisfaire des besoins essentiels, pour s'acheter à manger ou acheter des aliments pour leur bétail, par exemple.

³⁵ PAM. 2022. *Cash Assurance Framework* (document interne).

³⁶ Matos Coelho Bernardo, S. 2022. *Cash Transfers and Post-Disaster Agriculture: The 'Post' is the 'Pre'*.

³⁷ Cabot Venton, C. 2018. *Economics of Resilience to Drought: Ethiopia Analysis*.

³⁸ PAM. 2019. *Forecast-based Financing in Nepal: A Return on Investment Study*.

³⁹ Matos Coelho Bernardo, S. 2022. *Cash Transfers and Post-Disaster Agriculture: The 'Post' is the 'Pre'*.

Effet direct 2: Le pouvoir d'achat des populations est préservé, et l'économie est soutenue pendant les périodes d'instabilité économique

Le PAM concevra et adaptera les transferts monétaires de façon à préserver le pouvoir d'achat des personnes qui en bénéficient et à contribuer au redressement de l'économie

"LA VIE EST DURE CETTE ANNÉE EN RAISON DU TRIPLEMENT OU PRESQUE DES PRIX DES PRODUITS ALIMENTAIRES. NOUS UTILISONS L'ARGENT POUR EFFECTUER DIFFÉRENTES DEPENSES. CE QUI RESTE SERT À PAYER LES FRAIS DE SCOLARITÉ D'AMIRA ET À ACHETER DES MÉDICAMENTS POUR LA FAMILLE EN CAS D'URGENCE."



AISHA – LIBAN

22. L'instabilité économique a pour effet d'accroître le nombre de personnes qui ne sont pas en mesure de satisfaire leurs besoins alimentaires et autres besoins essentiels, et dont la nutrition est ainsi menacée lorsque les hausses de prix rendent les aliments nutritifs inabordables. En évaluant les répercussions des risques économiques sur les populations et sur les transferts monétaires qu'il met en œuvre pour leur venir en aide, le PAM peut adapter son assistance et permettre aux bénéficiaires de continuer de recevoir de l'argent lorsqu'ils en ont le plus besoin. La compréhension des marchés de produits alimentaires et de l'environnement économique dans son ensemble permet aussi au PAM de concevoir des transferts monétaires qui contribuent au redressement économique et stimulent les marchés locaux.
23. Pour maintenir le pouvoir d'achat des populations pendant les périodes d'instabilité économique, le PAM peut augmenter les sommes qu'il fournit ou modifier la fréquence des versements pour que les bénéficiaires soient mieux à même de résister aux pressions inflationnistes et de protéger leur consommation ainsi que leurs petites entreprises et leurs actifs⁴⁰. En transférant de l'argent aux femmes, le PAM peut aider à concrétiser les avantages économiques supplémentaires que représente l'intégration des femmes dans l'économie formelle. Dans les contextes de dépréciation de la monnaie et en présence de taux de change parallèles, le PAM peut préconiser l'application de taux de change préférentiels à des fins humanitaires ou changer la monnaie dans laquelle les versements aux bénéficiaires ou aux prestataires de services sont libellés de façon à maintenir la valeur des dons. Lorsque le PAM ne peut pas continuer d'envoyer de l'argent car les conditions ne le lui permettent plus, il peut passer en tout ou partie aux bons ou à l'assistance en nature.

⁴⁰ Consultations menées en 2021-2022 avec des femmes bénéficiaires de transferts monétaires effectués par le PAM.

24. L'injection de liquidités dans l'économie locale conjuguée à l'application de mesures visant à remédier aux défauts d'efficacité des chaînes d'approvisionnement peut contribuer à la solidité des systèmes alimentaires et au bon fonctionnement des marchés, y compris lorsque l'offre initiale de produits alimentaires sur les marchés est faible. L'augmentation du pouvoir d'achat des populations peut entraîner une augmentation du nombre d'entreprises locales et une diversification des produits proposés⁴¹. L'évaluation et la prise en compte des risques économiques et des possibilités offertes associés à l'envoi d'argent peuvent, en particulier sur les marchés qui fonctionnent mal, permettre au PAM de maximiser l'impact de son assistance, en soutenant des évolutions tarifaires plus avantageuses⁴² et en évitant les distorsions du marché, par exemple⁴³.
25. Les bienfaits des transferts monétaires s'étendent aux personnes qui ne reçoivent aucune aide, notamment en stimulant la demande, en créant des emplois et en encourageant les investissements productifs. Les études ont révélé que ces retombées positives produisent, dans les économies locales, des multiplicateurs de revenus en valeur nominale qui sont compris entre 1,34 et 2,52 pour chaque dollar transféré⁴⁴. Lorsque les personnes continuent de dépenser l'argent qu'elles reçoivent, elles contribuent aussi à la consommation globale et à la croissance du produit intérieur brut^{45, 46}, et dans les pays manquant de devises fortes, les sommes en dollar des États-Unis injectées par le PAM (et les conversions en monnaie locale pour envoyer l'argent aux destinataires) peuvent soutenir dans une certaine mesure les réserves en devises internationales des banques centrales, autant de facteurs qui favorisent la stabilité macroéconomique.
26. Le PAM établira des relations stratégiques avec des ministères des finances, des banques centrales, des institutions financières internationales et d'autres parties prenantes nationales et internationales de façon à être mieux préparé lorsqu'une crise économique frappera et à pouvoir mettre à profit de manière stratégique les ressources dont il dispose pour contribuer à la stabilité et au redressement de l'économie. La coordination avec les autres acteurs (gouvernements, organismes des Nations Unies et organisations non gouvernementales) sera essentielle pour harmoniser la valeur des transferts et éviter des répercussions négatives sur la cohésion sociale.

⁴¹ Programme des Nations Unies pour le développement. 2015. *The Impact of Cash Transfers on Local Economies*.

⁴² PAM. 2014. *Economic Impact Study: Direct and Indirect Impact of the WFP Food Voucher Programme in Jordan*.

⁴³ Özler, B. 2021. *Distortionary effects of conditions attached to cash transfers*.

⁴⁴ Organisation des Nations Unies pour l'alimentation et l'agriculture. 2016. *Les transferts monétaires: leurs impacts économiques et productifs – Données probantes tirées des programmes mis en œuvre en Afrique subsaharienne*.

⁴⁵ Berriel, T. et Zilberman, E. 2011. *Targeting the Poor: A Macroeconomic Analysis of Cash Transfer Programs*.

⁴⁶ Governance and Social Development Resource Centre. 2016. *Economic impacts of humanitarian aid*.

Effet direct 3: Les populations sont plus résilientes sur le plan financier grâce à l'inclusion financière numérique

Le PAM accélérera l'inclusion financière numérique des personnes touchées par une crise



27. Les évolutions technologiques ont offert aux personnes touchées par une crise dont l'accès aux prestataires de services financiers habituels est insuffisant de nouvelles possibilités de tirer parti de divers produits et services financiers qui leur permettent de s'intégrer dans des sociétés et des économies de plus en plus connectées⁴⁷. Les innovations technologiques peuvent donner aux personnes qui ont des difficultés pour accéder physiquement aux services financiers, comme les personnes handicapées et les habitants de zones reculées, une première occasion de bénéficier de l'inclusion financière numérique. L'accès à Internet peut changer la vie, y compris des personnes aux plus bas revenus, car cela leur permet de recevoir, d'envoyer et de dépenser de l'argent de manière sûre et sécurisée en vue de démarrer ou de développer une petite entreprise et d'épargner pour l'avenir⁴⁸.
28. L'argent envoyé par le PAM peut être un moteur important d'intégration dans l'économie numérique, en particulier pour les femmes, car ce sont elles qui sont le plus souvent exclues de l'économie formelle, mais le vrai bénéfice apparaît lorsque les femmes possèdent leurs propres comptes et les utilisent pour gérer plusieurs sources de revenus et de paiement⁴⁹. La plupart des personnes auxquelles le PAM vient en aide ont des revenus – même faibles – provenant d'autres sources, comme des prestations sociales, des fonds envoyés par des membres de la famille ou des recettes générées par leur petite entreprise. En aidant les femmes à choisir la méthode de transfert d'argent qui correspond le mieux à leurs besoins et à leurs préférences ou en leur envoyant l'argent au moyen de dispositifs qu'elles utilisent ou apprécient déjà, le PAM peut les aider à percevoir leurs revenus en un seul et même endroit, ce qui leur permet d'effectuer des paiements, d'épargner et d'établir un historique de crédit pour pouvoir accéder à des prêts ou à des assurances. L'ouverture des services financiers à de nouveaux segments de la population attire les prestataires de services dans des zones mal desservies, ce qui profite à tous.

⁴⁷ Pazarbasioglu, C. et al. 2020. *Digital Financial Services*.

⁴⁸ Ibid.

⁴⁹ Demirgüç-Kunt, A. et al. 2022. *The Global Findex Database 2021: Financial Inclusion, Digital Payments, and Resilience in the Age of COVID-19*.

29. Dans de nombreux cas, les personnes auxquelles le PAM vient en aide ne possèdent pas de documents d'identité délivrés par leur gouvernement, ce qui les empêche d'accéder à des services et à des produits financiers tels que des comptes bancaires ou des portefeuilles d'argent mobile. À l'échelle mondiale, un milliard de personnes, dont environ la moitié des femmes vivant dans les pays à faible revenu, ne disposent pas d'un document de ce type⁵⁰. De nombreux partenaires collaborent avec les gouvernements à la mise au point de systèmes nationaux d'établissement de documents d'identité, et le PAM peut attirer leur attention sur la nécessité de s'assurer que ces systèmes englobent les personnes les plus vulnérables et les plus difficiles à atteindre⁵¹. En collaboration avec des institutions financières internationales et des partenaires tels que le Haut-Commissariat des Nations Unies pour les réfugiés, le PAM encouragera les autorités de réglementation à assouplir les conditions imposées en matière d'identification aux personnes qui souhaitent ouvrir des comptes pour un faible montant et accéder aux services financiers de base.
30. L'inclusion financière numérique n'est pas sans risque et nécessite de prêter une attention particulière à la protection des consommateurs. Le PAM sélectionne les prestataires de services avec soin et s'assure que des mécanismes de préservation des droits des consommateurs sont en place. L'une des principales formes de protection des consommateurs que le PAM et ses partenaires peuvent mettre en place consiste à s'assurer que chacun connaît ses droits et sait comment déposer une plainte et demander réparation lorsque les choses tournent mal⁵². Permettre à tous (hommes ou femmes, jeunes ou moins jeunes) de s'informer, d'apprendre et d'acquérir des compétences aide à instaurer la confiance dont chacun a besoin pour mettre à profit les possibilités économiques qu'offrent les services financiers numériques et se protéger contre la fraude et les abus⁵³. Cette confiance permettra aux intéressés d'utiliser leurs comptes avec sérénité et à des fins diverses, y compris après l'arrêt de l'assistance du PAM. Lorsque les personnes peuvent accéder à des produits financiers et les utiliser en toute sécurité et en toute confiance, elles sont plus résilientes sur le plan financier en temps de crise et mieux à même d'investir dans leur propre avenir et celui de leurs enfants⁵⁴.

Ouvrir la voie à l'inclusion financière numérique des femmes

En Ouganda, le PAM a ouvert 80 000 comptes bancaires pour que des familles puissent recevoir de l'argent par voie numérique. Les femmes détiennent 47 pour cent de ces comptes. Pour faire évoluer le regard porté sur elles par leurs partenaires et encourager leur participation aux décisions financières, le PAM a créé un réseau de défenseurs numériques masculins dans la zone d'installation de Nakivale. L'action de ce réseau s'est révélée déterminante pour lutter contre les normes sociales qui empêchent les femmes d'accéder aux services financiers numériques et de les utiliser. Le Bureau du PAM en Ouganda a aussi recommandé que la banque centrale nationale soutienne les femmes qui souhaitent devenir des agents des prestataires de services financiers.

⁵⁰ Banque mondiale. 2022. *ID4D Global Dataset 2021: Global ID Coverage Estimates*.

⁵¹ Center for Financial Inclusion et PAM. 2022. *Bridging the Gap: How Humanitarian Cash Transfers Can Facilitate Women's Access to IDs*.

⁵² Réseau CALP. *Mitigating risks of abuse of power in cash and voucher assistance* (description d'un projet conjoint du Haut-Commissariat des Nations Unies pour les réfugiés et du PAM).

⁵³ Center for Financial Inclusion et PAM. 2022. *Making Digital Financial Capability Programs Work for Women*.

⁵⁴ Sirtaine, S. et McKay, C. 2022. *In an Era of Urgent Climate Risk, Does Financial Inclusion Matter?*

Effet direct 4: Les gouvernements disposent de systèmes de paiement aux particuliers plus performants

Le PAM aidera les gouvernements à mettre en place des systèmes inclusifs de paiement aux particuliers



31. L'assistance humanitaire ne peut à elle seule avoir un impact à grande échelle et changer la vie des populations. Les systèmes de protection sociale peuvent prêter assistance à des centaines de millions de personnes supplémentaires et jouer un rôle vital pour aider les populations à satisfaire leurs besoins essentiels, réduire les répercussions des chocs et renforcer leur résilience⁵⁵. En 2020, 1,36 milliard de personnes (une personne sur six dans le monde) ont bénéficié de transferts monétaires de la part de leur gouvernement dans le cadre de la riposte à la pandémie de COVID-19⁵⁶. Lorsque les gouvernements assurent une protection sociale suffisante aux personnes vivant dans leur pays (en temps de crise comme dans les périodes de stabilité), les besoins humanitaires diminuent⁵⁷.
32. Les paiements de type "gouvernement à particulier" représentent souvent une partie importante des systèmes de protection sociale, qui permet aux pouvoirs publics de verser de manière durable de l'argent aux personnes qui en ont besoin⁵⁸. Lorsque le PAM et ses partenaires complètent les transferts monétaires publics, transfèrent de l'argent par l'intermédiaire des dispositifs mis en place par les gouvernements, assurent une assistance technique pour renforcer ces dispositifs et les politiques qui les régissent, versent de l'argent pour le compte des autorités nationales ou mettent en œuvre une combinaison de ces différentes modalités⁵⁹, ils aident les gouvernements à améliorer leurs programmes de protection sociale et à développer leurs programmes de transferts monétaires et les politiques connexes de sorte qu'un plus grand nombre de personnes bénéficient de transferts de meilleure qualité, notamment au moyen de systèmes de protection sociale réactifs face aux chocs.

⁵⁵ O'Brien, C. 2020. *10 things you wish you'd always known about shock-responsive social protection*.

⁵⁶ Gentilini, U. 2022. *Cash Transfers in Pandemic Times: Evidence, Practices, and Implications from the Largest Scale Up in History*.

⁵⁷ Organisation internationale du Travail, Organisation des Nations Unies pour l'alimentation et l'agriculture et Fonds des Nations Unies pour l'enfance. 2022. *UN collaboration on social protection: Reaching consensus on how to accelerate social protection systems-building*.

⁵⁸ PAM. 2021. *Stratégie du Programme alimentaire mondial en matière de soutien à la protection sociale*.

⁵⁹ Voir la stratégie mondiale du PAM en matière de protection sociale pour une analyse détaillée des différentes modalités par lesquelles le PAM prête assistance aux gouvernements.

33. Le PAM offre un avantage incomparable aux systèmes publics de protection sociale par sa capacité d'envoyer de l'argent aux populations rapidement et à grande échelle, y compris dans les zones difficiles d'accès. Il peut en outre aider les gouvernements à mieux rendre compte de leurs activités à leurs administrés et aux institutions de financement au moyen de systèmes de virement sécurisés et en les aidant à concevoir et à mettre en place des programmes de transferts monétaires axés sur les personnes, susceptibles d'être élargis ou réduits en fonction des besoins, inclusifs sur le plan financier et propres à favoriser l'émancipation économique des femmes.
34. Cette collaboration avec les gouvernements concernant les programmes de transferts monétaires relève en grande partie du domaine de la protection sociale. Les systèmes de paiement de gouvernement à particulier sont toutefois aussi utilisés pour d'autres types de transferts publics (versement des salaires des enseignants, des agents de santé et d'autres fonctionnaires, par exemple) et constituent un volet essentiel de l'élargissement des services publics assurés par voie électronique. L'accès numérique aux biens publics et aux services de base est fondamental pour que les personnes satisfassent leurs besoins en matière de sécurité alimentaire et de nutrition ainsi que d'autres besoins essentiels. Cela les aide en outre à gérer les risques et les chocs et à prendre soin de leur famille de manière indépendante. Les versements par voie numérique permettent aussi d'améliorer la transparence des flux monétaires et la façon dont il est rendu compte de ces flux, et peuvent conduire à une plus grande marge de manœuvre budgétaire et à davantage de dépenses sociales⁶⁰. Par ailleurs, en soutenant des systèmes publics bien conçus et mis en œuvre correctement, le PAM peut également contribuer à renforcer le pacte entre les citoyens et l'État et ainsi améliorer la cohésion sociale^{61, 62, 63}. Ce point a été mentionné comme l'un des moyens par lesquels le PAM contribue à la paix^{64, 65, 66}.

Aider les gouvernements à rendre leurs systèmes de paiement aux particuliers plus performants

Dans le cadre du projet de filets de protection sociale lié à la crise au Liban et à la riposte à la COVID-19, le PAM aide depuis 2022 le Gouvernement libanais à améliorer son système de protection sociale et à envoyer de l'argent à 150 000 ménages libanais extrêmement pauvres. Au titre de ce projet, le Gouvernement verse également des compléments destinés à l'éducation de 87 000 enfants de 13 à 18 ans afin de prévenir l'abandon scolaire chez les enfants de ménages extrêmement vulnérables.

⁶⁰ Agur, I. Martinez Peria, S. et Rochon, C. 2020. *Digital Financial Services and the Pandemic: Opportunities and Risks for Emerging and Developing Economies*.

⁶¹ K4D: Knowledge, evidence and learning for development. 2017. *Conflict-sensitive cash transfers: social cohesion*.

⁶² Denney, J.T. et al. 2017. *Social Cohesion and Food Insecurity: Insights from the Geographic Research on Wellbeing (GROW) Study*.

⁶³ Ayliffe, T., Aslam, G. et Schjødt, R. 2017. *Social Accountability in the Delivery of Social Protection: Literature Review*.

⁶⁴ Delgado, C. et al. 2019. *La contribution du Programme alimentaire mondial à l'amélioration des perspectives de paix*.

⁶⁵ Tschunkert, K. 2022. *Improving the Prospects for Peace in Nigeria: Spotlight on Cash-based Transfers*.

⁶⁶ Ibid.

Effet direct transversal: Le potentiel économique des femmes en situation d'insécurité alimentaire est renforcé

Le PAM enverra de l'argent aux femmes et concevra des programmes axés sur leurs besoins

"J'AI OUVERT DEUX NOUVEAUX POINTS DE TRANSFERT D'ARGENT MOBILE ET PU ACHETER CINQ VACHES ET DEUX CHEVRES."

CHANTAL - OUGANDA



35. Dans le cadre de la présente politique, aider les femmes à libérer leur potentiel économique est un effet direct transversal commun à toutes les autres catégories d'effets directs, qui concorde avec le troisième objectif énoncé dans la politique du PAM en matière de problématique femmes-hommes de 2022, à savoir "promouvoir l'émancipation économique des femmes et des filles en matière de sécurité alimentaire et de nutrition"⁶⁷. Donner des moyens d'action aux femmes permet de réduire leur propre exposition ainsi que celle de leurs enfants à la pauvreté, à la violence, à la faim et à la malnutrition^{68, 69, 70}. Leurs chances d'obtenir un emploi ou de démarrer une entreprise sont ainsi plus grandes. Cela favorise le maintien des filles à l'école, réduit le nombre de mariages d'enfants et améliore l'état nutritionnel des filles^{71, 72}. L'émancipation économique des femmes contribue à renforcer la résilience des familles, ce qui entraîne une réduction immédiate et à long terme de la pauvreté ainsi qu'une amélioration de la sécurité alimentaire.
36. D'après les estimations, il semble que l'envoi d'argent directement aux femmes combiné à d'autres investissements pourrait faire sortir 100 millions de femmes de la pauvreté⁷³. En revanche, lorsque la nourriture vient à manquer, les femmes mangent souvent en dernier et en moindre quantité⁷⁴. Le PAM donnera donc la priorité aux femmes qu'il considérera comme les bénéficiaires principales lorsqu'il procédera à des transferts monétaires pour venir en aide aux ménages en situation d'insécurité alimentaire, et concevra ses programmes autour de leurs besoins et de leurs préférences. Le PAM collaborera avec des femmes pour déterminer les difficultés et les obstacles auxquels elles se heurtent quand elles reçoivent des transferts d'argent, et s'assurera qu'elles disposent des informations dont elles ont besoin pour choisir les modes de transfert les mieux adaptés à leur situation. Il facilitera également l'accès des femmes aux services et aux produits financiers et les reliera à des mesures complémentaires mises en œuvre par ses partenaires, notamment à des dispositifs de protection sociale.

⁶⁷ French Gates, M. 2021. *With the economic recovery failing women, now is the time to act on gender equality*. "Politique du PAM en matière de problématique femmes-hommes de 2022" (WFP/EB.1/2022/4-B/Rev.1).

⁶⁸ Hendriks, S. 2019. *The role of financial inclusion in driving women's economic empowerment*.

⁶⁹ CGAP. 2022. *How Can We Build on COVID-19 Progress in Women's Financial Inclusion*.

⁷⁰ Fonds des Nations Unies pour la population. 2020. *Linking women's economic empowerment, eliminating gender-based violence and enabling sexual and reproductive health and rights: Working paper*.

⁷¹ Ibid.

⁷² Klugman, J. et al. 2014. *Voice and agency: empowering women and girls for shared prosperity*.

⁷³ French Gates, M. 2021. *With the economic recovery failing women, now is the time to act on gender equality*.

⁷⁴ CARE International. 2022. *Left Out and Left Behind: Ignoring Women Will Prevent Us From Solving the Hunger Crisis*.

37. La démarche consistant à faire des femmes les bénéficiaires prioritaires des aides destinées à leur famille s'appuiera sur une solide analyse du contexte et de la problématique femmes-hommes de façon à atténuer les risques ou les tensions liés au fait que ce sont les femmes qui reçoivent l'argent. Cela ne signifie pas que les hommes vulnérables sont laissés de côté, ni que d'autres formes de vulnérabilités croisées (telles que l'âge, l'appartenance ethnique ou le handicap) ne sont pas prises en compte lors de la détermination des besoins des ménages. Le PAM peut envoyer de l'argent de façon à en faire profiter tout le monde au moyen de programmes inclusifs et accessibles, en tenant compte des besoins respectifs des différents ménages ainsi que des préférences et des expériences des individus, en particulier des personnes les plus défavorisées.
38. L'un des postulats, de plus en plus souvent démenti par les faits, est que l'envoi d'argent aux femmes accroît leur vulnérabilité face aux violences de leur partenaire ou d'autres membres de la famille. En réalité, la violence intrafamiliale est souvent aggravée par les difficultés économiques, et les transferts monétaires peuvent contribuer à faire reculer la violence au sein du couple en allégeant les pressions financières qui pèsent sur la famille⁷⁵. Mettre en place des campagnes de communication bien conçues, mobiliser les hommes et des personnalités influentes en tant que défenseurs de l'avancement des femmes et prendre le temps de se rendre auprès des communautés afin d'expliquer pourquoi l'envoi d'argent aux femmes est profitable à tous, sont quelques-uns des moyens dont le PAM dispose pour faire en sorte, en collaboration avec ses partenaires, que le rôle des femmes recevant de l'argent au nom de leur famille soit bien compris et accepté par leur communauté.
39. En outre, l'émancipation économique des femmes commence par le maintien des filles à l'école pour faire en sorte que celles-ci reçoivent une instruction et qu'elles ne se marient pas ni ne deviennent mères avant d'atteindre l'âge adulte⁷⁶. De nombreux éléments montrent comment les transferts monétaires peuvent favoriser la fréquentation scolaire des filles et augmenter ainsi leurs chances d'avoir un revenu, d'engranger du capital humain et d'améliorer leur sécurité alimentaire et leur nutrition, ainsi que celles de leurs enfants^{77, 78, 79, 80}. Le PAM saisira donc toutes les occasions d'utiliser les transferts monétaires dans les zones touchées par l'insécurité alimentaire pour soutenir également l'éducation des filles, en accordant par exemple à ces dernières des bourses d'études, et mettra à profit ces programmes et ces partenariats pour permettre aux jeunes femmes de tirer parti des produits et des services financiers à leur disposition.

⁷⁵ Peterman, A. et Roy, S. 2022. *Cash Transfers and Intimate Partner Violence: A Research View on Design and Implementation for Risk Mitigation and Prevention*.

⁷⁶ PAM. 2020. *Stratégie du PAM en matière d'alimentation scolaire pour 2020-2030*.

⁷⁷ Hagen-Zanker, J. et al. 2017. *The impact of cash transfers on women and girls: A summary of the evidence*.

⁷⁸ Truhlarova Cristescu, D. 2018. *Desk-based Review on Cash and Voucher Assistance in Education in Emergencies*.

⁷⁹ Carvalho, S. et Evans, D. K. 2022. *Girls' Education and Women's Equality: How to Get More out of the World's Most Promising Investment*.

⁸⁰ Wodon, Q. et al. 2018. *Missed Opportunities: The High Cost of Not Educating Girls* *The Cost of not Educating Girls*.

Envoyer de l'argent aux femmes

En Jordanie, comme dans la plupart des pays où il intervient, le PAM ouvre généralement les comptes au nom des hommes lorsque ce sont eux les chefs de famille. Pour envoyer de l'argent directement aux femmes et les encourager à accéder à d'autres services financiers, le PAM et ses partenaires ont sensibilisé les familles aux avantages liés à l'ouverture de "portefeuilles" électroniques au nom des femmes. Les options disponibles ont été présentées aux familles au cours de séances d'information. À la suite de cette campagne, des milliers de femmes, y compris au sein de ménages dirigés par des hommes, ont ouvert des portefeuilles personnels auprès de l'opérateur de transfert d'argent par téléphonie mobile de leur choix avec le soutien des hommes de leur famille et de leur communauté.

Travailler en partenariat pour avoir un impact

40. Seul, le PAM ne parviendra à réaliser aucune de ces ambitions. Pour effectuer des transferts monétaires efficaces et porteurs de transformations profondes en faveur de millions de femmes et d'hommes, il lui faudra mener une action collective aux côtés de ses partenaires et revoir radicalement la façon dont il aborde le travail en partenariat dans le cadre de ces transferts dans chaque contexte. Les partenaires locaux sont essentiels, qu'il s'agisse des personnes auxquelles le PAM prête assistance, des autorités locales, des organisations non gouvernementales ou du secteur privé.
41. Les premiers et principaux partenaires du PAM seront les femmes et les hommes auxquels il vient en aide, ainsi que leur communauté. Le PAM les écouterait, travaillera en partenariat avec eux et avec les associations locales qui les représentent (les groupements de femmes ou les organisations de personnes handicapées, par exemple) et veillera à ce qu'ils ne constituent pas un simple élément de réflexion intervenant après coup en matière de partenariat.
42. Le PAM se propose d'être un partenaire stratégique et opérationnel de choix des gouvernements et des institutions financières internationales (la Banque mondiale, par exemple), qui les aidera à concevoir et à mettre en œuvre des programmes de transferts monétaires publics et à en contrôler la qualité, avec comme objectif de venir en aide à des millions de personnes de manière plus inclusive. Outre les ministères des affaires sociales et d'autres partenaires habituels, le PAM collaborera avec des ministères des finances, des autorités de réglementation et des administrations locales.
43. Le secteur privé se trouve à la pointe de la transformation numérique, bouleverse l'ordre établi et innove constamment, et a tout intérêt à s'ouvrir à de nouveaux segments de population. Le PAM a un rôle essentiel à jouer pour faire en sorte que les populations auxquelles il vient en aide, qui sont les moins bien desservies et les plus marginalisées, puissent avoir les mêmes possibilités que les autres de bénéficier de ces avancées (et de s'en protéger). Il nouera des partenariats responsables avec des acteurs du secteur privé aux niveaux mondial, régional et national afin d'assurer des services plus efficaces en faveur des personnes auxquelles il prête assistance.
44. Les institutions philanthropiques, les groupes de réflexion et les établissements universitaires aident le PAM à se tenir informé de l'évolution de la base de données factuelles sur laquelle repose la présente politique. Le PAM entend continuer de fournir des données à partir des observations issues de ses opérations et d'appliquer dans la pratique les enseignements tirés de son expérience.

45. Le PAM collaborera avec ses partenaires des Nations Unies⁸¹ et des organisations non gouvernementales et utilisera les mécanismes disponibles de coordination des transferts monétaires⁸², les groupes de travail nationaux chargés de cette coordination, notamment, pour faire en sorte que les moyens par lesquels les bénéficiaires reçoivent de l'argent, y compris l'argent envoyé par plusieurs organisations, soient simples et ne présentent pas de danger pour eux. Chaque fois que possible, le PAM fera concorder ses systèmes et ses programmes avec ceux d'autres organisations pour les rendre plus efficaces et étendre leur couverture, notamment en assurant l'interopérabilité entre les systèmes, en procédant à des achats conjoints et en homogénéisant les approches programmatiques, de façon à harmoniser les valeurs de transfert, par exemple. Le cas échéant, il mettra à disposition des services et des plateformes interorganisations qui permettront à d'autres acteurs de fournir une aide monétaire à l'échelle voulue.
46. Les donateurs sont des partenaires stratégiques et techniques qui soutiennent les activités du PAM et le tiennent comptable de son action. Lorsque le PAM et ses donateurs harmonisent leurs politiques et leurs orientations en matière d'assistance monétaire et s'entraident pour les appliquer sur le terrain, le soutien qu'ils apportent aux populations qui comptent sur eux est plus efficace.
47. Le PAM a conscience qu'en sa qualité de plus grand fournisseur de transferts monétaires à des fins humanitaires, il a les moyens d'influencer et d'aider d'autres acteurs. Il utilisera son pouvoir de mobilisation de manière responsable afin de promouvoir la collaboration en reliant les acteurs, en ouvrant la voie à d'autres protagonistes pour les aider à réussir dans leur entreprise et en joignant ses forces à celles de partenaires de façon à mener des actions de sensibilisation au nom de personnes en situation d'insécurité alimentaire à travers le monde.

Gérer les risques et rendre compte de l'action menée

48. Comme toute autre forme d'assistance, l'assistance monétaire s'accompagne d'un certain nombre de risques. Le PAM est comptable de son action devant son Conseil d'administration et ses donateurs, mais il est avant tout responsable à l'égard des personnes auxquelles il vient en aide. Il met en œuvre des mesures pour protéger les personnes contre l'exploitation et les atteintes sexuelles⁸³ dans l'ensemble de ses opérations de transferts monétaires, et ses directives encadrant les transferts monétaires⁸⁴ visent à faire parvenir l'argent aux bonnes personnes et au bon moment, à atténuer le risque de fraude, d'erreur humaine et de détournement et à s'assurer que les programmes sont efficaces, sûrs et de bonne qualité.
49. Les cinq règles définies dans ce cadre sont les suivantes: les personnes auxquelles le PAM vient en aide peuvent facilement le contacter si elles ont des questions ou souhaitent signaler un problème ou un acte répréhensible; le PAM respecte la vie privée et les données personnelles des bénéficiaires; le PAM connaît l'identité des personnes auxquelles il transfère de l'argent; le PAM permet aux bénéficiaires d'accéder aux produits et aux services financiers qu'ils préfèrent et peuvent utiliser; et le PAM dispose d'un moyen inviolable d'envoyer de l'argent et de vérifier que les bénéficiaires l'ont reçu.

⁸¹ Déclaration des chefs de secrétariat du Bureau de la coordination des affaires humanitaires, du Haut-Commissariat des Nations Unies pour les réfugiés, du PAM et du Fonds des Nations Unies pour l'enfance sur l'assistance monétaire – 5 décembre 2018 (en anglais).

⁸² Comité permanent interorganisations. 2022. [Modèle de coordination de l'assistance monétaire du Comité permanent interorganisations](#) (en anglais).

⁸³ Secrétariat de l'Organisation des Nations Unies. 2003. Circulaire du Secrétaire général de l'Organisation des Nations Unies "[Dispositions spéciales visant à prévenir l'exploitation et les abus sexuels](#)".

⁸⁴ PAM. 2022. *Cash Assurance Framework* (document interne).

50. Chacune de ces règles recouvre une série de contrôles techniques qui font partie de toute opération d'assistance bien conçue et rigoureuse de transferts monétaires et s'appliquent aux opérations d'enregistrement, de transfert et de vérification, que le PAM envoie de l'argent ou des vivres. Des services mixtes centralisés, assurés par la Division des transferts de type monétaire par l'intermédiaire de son catalogue de "services monétaires", aident les bureaux du PAM qui le demandent à respecter les normes en vigueur et à effectuer les contrôles prioritaires.

Assurer la mise en œuvre et mesurer les résultats

51. Le PAM analyse en continu le contexte dans lequel il travaille ainsi que la façon dont ses opérations s'inscrivent dans ce contexte. Il utilisera ses capacités d'examen préalable, de suivi et d'évaluation et mènera notamment des évaluations d'impact et des évaluations décentralisées rigoureuses afin de surveiller les faits récents qui peuvent compromettre son assistance ou au contraire offrir de nouvelles possibilités en la matière, de suivre les progrès accomplis et de découvrir ce qui fonctionne le mieux pour obtenir des résultats dans les catégories d'effets directs exposées dans la présente politique. Il développera également le recours aux données qualitatives afin de comprendre ce qui se passe lorsque des personnes reçoivent de l'argent de sa part, et se servira des éléments de compréhension dégagés afin d'améliorer la façon dont il effectue les transferts monétaires.
52. La présente politique établit un programme d'action ambitieux qui fixe les grandes orientations des opérations de transferts monétaires du PAM jusqu'en 2030. Les effets directs visés par le PAM en faveur des populations devraient être obtenus progressivement en quelques années et d'une manière qui tienne compte du contexte. La politique s'appuiera sur un plan d'exécution qui définira les investissements nécessaires dans les domaines suivants: normes et orientations; obligation de rendre compte, base de données factuelles; processus métier; soutien opérationnel et services de transferts monétaires; partenariats; capacités des effectifs; personnel et culture organisationnelle; et communication. Une évaluation indépendante visant à mesurer l'efficacité de la politique sera réalisée dans un délai de quatre à six ans après l'approbation de celle-ci. Les résultats de cette évaluation éclaireront la poursuite de la mise en œuvre de la politique ou les mises à jour qui seront jugées nécessaires.