



البند 10 من جدول الأعمال

WFP/EB.A/2021/10-E

مسائل التسيير والإدارة

للعلم

التوزيع: عام

التاريخ: 28 مايو/أيار 2021

اللغة الأصلية: الإنكليزية

تتاح وثائق المجلس التنفيذي على موقع البرنامج على الإنترنت (<https://executiveboard.wfp.org>).

تقرير عن الخسائر العالمية للفترة من 1 يناير/كانون الثاني إلى 31 ديسمبر/كانون الأول 2020

موجز تنفيذي

في عام 2020، قام برنامج الأغذية العالمي (البرنامج) بمناولة 5.6 مليون طن متري من الأغذية. وعلى الرغم من التحديات غير المسبوقة التي طرحتها سبع حالات طوارئ من المستوى 3 وعشر حالات طوارئ من المستوى 2، بما فيها جائحة مرض فيروس كورونا (كوفيد-19) التي زادت بشكل كبير التعقيد التشغيلي، قدم البرنامج مساعدات غذائية عالية الجودة إلى أكثر من 115 مليون شخص على مستوى العالم مع تقليل الخسائر إلى أدنى حد.

وقد تسنى ذلك بفضل وجود سلسلة إمداد فعالة ومرنة في جميع مراحلها، ونظم متينة لتخفيف المخاطر، وعمليات إدارية قوية. غير أن الأحداث الخارجة عن سيطرة البرنامج أسفرت عن مستويات عالية نسبياً من خسائر الأغذية على الصعيد العالمي.

وفي عام 2020، وصلت خسائر ما قبل التسليم إلى 17 898 طناً مترياً، بقيمة إجمالية بلغت 8.9 مليون دولار أمريكي. وهي ثالث أكبر خسارة من حيث الحجم والقيمة منذ عام 2011. وتسبب ضعف وسائل النقل بنسبة 47 في المائة من خسائر ما قبل التسليم التي بلغت قيمتها 4.4 مليون دولار أمريكي.

وبلغت خسائر ما بعد التسليم 21 875 طناً مترياً، بقيمة إجمالية قدرها 13.5 مليون دولار أمريكي – وهي رابع أكبر خسارة من حيث الحجم وسادس أكبر خسارة من حيث القيمة منذ عام 2011. ويعزى 86 في المائة من خسائر ما بعد التسليم، أي 18 901 طن متري، إلى إعادة التجميع أو إعادة التعبئة أو إعادة التغليف، وإلى التخزين غير السليم أو المطول، وإلى تلف الأغذية بسبب مشاكل في المنشأ، وإلى سوء النقل، وإلى الاختلاس أو السرقة.

وانطوت عشر عمليات قطرية في عام 2020 على 18 728 طناً مترياً من خسائر ما بعد التسليم، أو ما نسبته 86 في المائة، ويعزى 68 في المائة منها، أو ما مقداره 12 664 طناً مترياً، إلى عمليات الطوارئ من المستوى 3 في اليمن، وجنوب السودان، وجمهورية الكونغو الديمقراطية.

لاستفساراتكم بشأن الوثيقة:

السيد A. Marianelli
مدير
شعبة عمليات سلسلة الإمداد
هاتف: 066513-3750

السيد أمير عبد الله
نائب المدير التنفيذي
هاتف: 066513-2401

مقدمة

- 1- يقدّم هذا التقرير لمحة عامة عن الخسائر العالمية – قبل التسليم وبعده – التي وقعت في عام 2020، ويصف التدابير المتخذة مؤخرا لتفادي هذه الخسائر أو التقليل منها إلى أدنى حد. وتورد الملاحق تفاصيل الخسائر الخاصة بكل بلد، وتحديد البلدان التي تجاوزت الخسائر فيها عتبات الإبلاغ الخاصة بالبرنامج⁽¹⁾.
- 2- وخسائر ما قبل التسليم هي الخسائر التي تحدث إلى حين انتقال سند الملكية القانونية للأغذية إلى حكومة البلد المتلقي وذلك عادة عند نقطة دخولها الأولى إلى البلد.
- 3- أما خسائر ما بعد التسليم فهي تلك التي تحدث بعد وصول الأغذية إلى البلد المتلقي وقيل توزيعها على الأشخاص المحتاجين.
- 4- وبموجب الإطار القانوني الذي ينظم عمل البرنامج، ينتقل سند الملكية القانونية للسلع الغذائية عادة إلى حكومة البلد المتلقي عند نقطة دخولها الأولى إلى البلد الذي ستورّع فيه. ومع ذلك، وبالرغم من أن سند الملكية القانونية للسلع الغذائية التي يحتفظ بها البرنامج في مستودعاته في البلد المتلقي ربما يكون قد انتقل إلى الحكومة المعنية، يحتفظ البرنامج عادة بالحيازة إلى ما يتجاوز بكثير نقطة انتقال سند الملكية القانونية.
- 5- ولا يغطي هذا التقرير أي استخدامات غير مقصودة للأغذية بعد أن يتم توزيعها على المستفيدين. فالاستخدامات غير المقصودة، مثل التقاسم أو السرقة أو البيع، يجري تحديدها عن طريق الرصد، ومعالجتها وفقا لذلك.
- 6- وبعد موافقة المجلس التنفيذي على خطة التأمين الذاتي للبرنامج، جرى توسيع نطاق الخطة ليغطي خسائر ما بعد التسليم. وبالتالي، يغطي التأمين جميع خسائر البرنامج من لحظة حيازته للسلع حتى لحظة تسليمها فعليا إلى شريك متعاون أو إلى المستفيدين من خدمات البرنامج أو حكومة البلد المتلقي⁽²⁾.

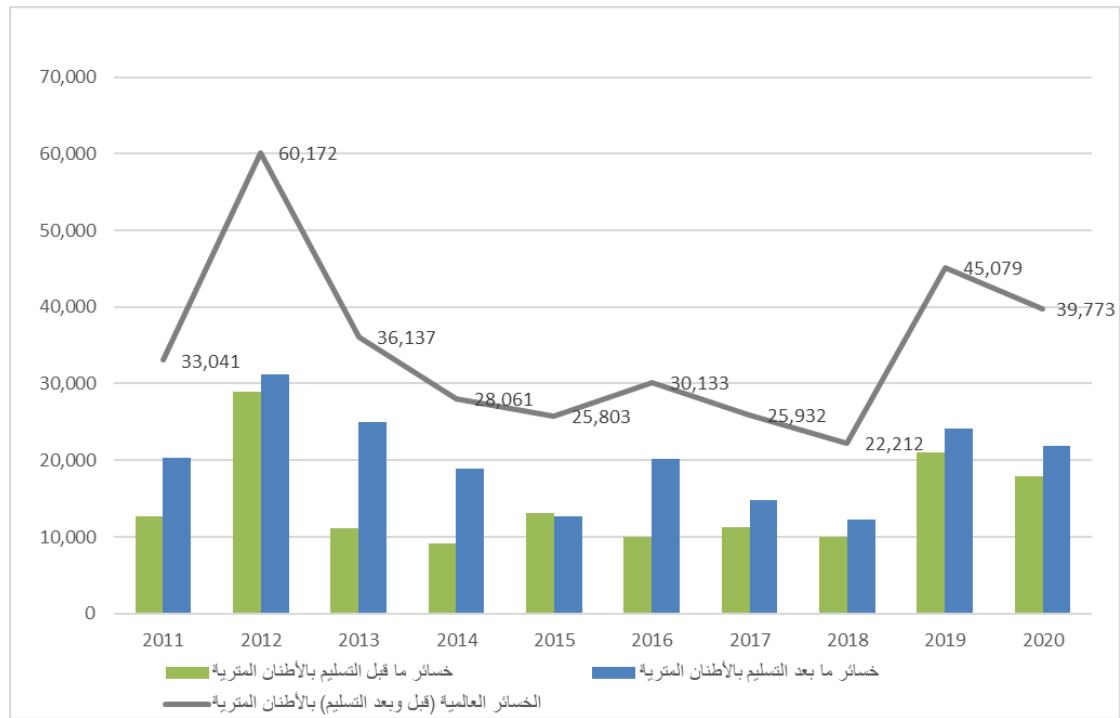
خصائص الخسائر العالمية في عام 2020

- 7- تُعرض الخسائر العالمية لعام 2020 من حيث الحجم (بالأطنان المترية) والقيمة (بالدولارات الأمريكية)، وتُقارن بخسائر السنوات السابقة.
- 8- ونتيجة للخسائر الكبيرة التي حدثت لأسباب خارجة عن إرادة البرنامج، وصل حجم الخسائر العالمية في عام 2020 إلى 39 773 طنا متريا، وهو انخفاض طفيف مقارنة بعام 2019 ولكنه ثالث أعلى مستوى منذ عام 2011 (انظر الشكل 1 والملحق الأول).

(1) هذه بلدان بلغت فيها الخسائر بالنسبة لصنف واحد من الأغذية ما لا يقل عن 2 في المائة من الكمية التي جرت مناولتها، وكانت قيمتها المطلقة لا تقل عن 20 000 دولار أمريكي، وبلدان زادت فيها القيمة المطلقة للخسائر في صنف واحد من الأغذية عن 100 000 دولار أمريكي.

(2) خطة البرنامج للإدارة (2018-2020). (WFP/EB.2/2017/5-A/1/Rev.1).

الشكل 1: خسائر الأغذية على الصعيد العالمي من حيث الحجم، 2011-2020



- 9- ووصلت قيمة الخسائر العالمية في عام 2020 إلى 22.4 مليون دولار أمريكي، مقارنة بقيمتها في عام 2019 التي بلغت 24.6 مليون دولار أمريكي.
- 10- وبلغت خسائر الذرة الرفيعة، ودقيق القمح، وخليط الذرة والصويا، والذرة، والأرز 27 214 طنا متريا بقيمة قدرها 12.6 مليون دولار أمريكي، وشكلت 68 في المائة من حجم الخسائر العالمية و56 في المائة من قيمتها (انظر التفاصيل في الجدول 1).

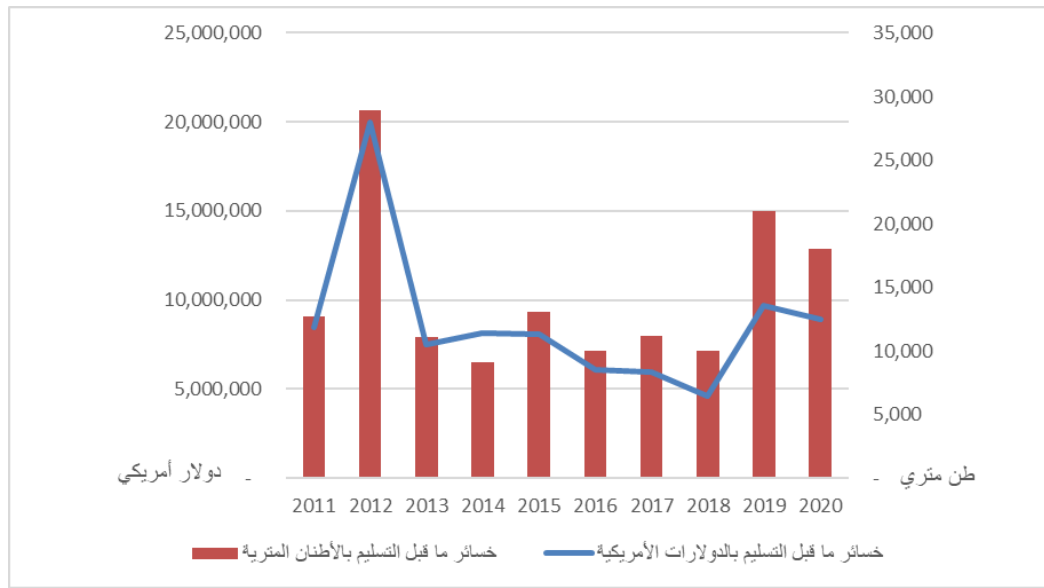
الجدول 1: السلع الخمس التي سُجلت فيها أكبر خسائر في عام 2020

السلعة	الخسائر (بالطن المتري)	القيمة بالدولار الأمريكي	دولار أمريكي للطن المتري	الخسارة كنسبة مئوية من مجموع الخسائر حسب الحجم
الذرة الرفيعة/الدخن	7 633	2 552 936	334	19
دقيق القمح	7 626	2 883 648	378	19
خليط الذرة والصويا	5 263	4 402 534	836	13
الذرة	4 340	1 526 221	352	11
الأرز	2 352	1 251 332	532	6

خصائص خسائر ما قبل التسليم لعام 2020

- 11- تُعرض خسائر ما قبل التسليم لعام 2020 من حيث الحجم (بالأطنان المترية) والقيمة (بالدولارات الأمريكية)، وتُقارن بخسائر السنوات السابقة من حيث الحجم والقيمة والأسباب.
- 12- وفي عام 2020، بلغت خسائر ما قبل التسليم 17 898 طنا متريا، وهذا ثالث أعلى مستوى من حيث الحجم منذ عام 2011 (الشكل 2).
- 13- وبلغت قيمة هذه الخسائر 8.9 مليون دولار أمريكي، وهذا ثالث أعلى مستوى من حيث القيمة منذ عام 2011 (الشكل 2).

الشكل 2: خسائر ما قبل التسليم من حيث الحجم والقيمة، 2011-2020



- 14- ومثلت خسائر الذرة الرفيعة البالغة 4 559 طنا متريا، بقيمة متوسطة قدرها 310 دولارات أمريكية للطن المتري، 25 في المائة من مجموع خسائر ما قبل التسليم.
- 15- ومثلت خسائر خليط الذرة والصويا البالغة 2 951 طنا متريا، بقيمة متوسطة قدرها 759 دولارا أمريكيا للطن المتري، 16 في المائة من خسائر ما قبل التسليم.
- 16- ومثلت خسائر الذرة البالغة 2 149 طنا متريا، بقيمة متوسطة قدرها 328 دولارا أمريكيا للطن المتري، 12 في المائة من خسائر ما قبل التسليم.

الأسباب الرئيسية لخسائر ما قبل التسليم

- 17- في عام 2020، يُعزى 47 في المائة أو ما يساوي 8 462 طنا متريا من خسائر ما قبل التسليم التي بلغت قيمتها 4.4 مليون دولار أمريكي إلى سوء النقل بشكل رئيسي.
- 18- وأسفرت إعادة التعبئة أو إعادة التغليف عن خسائر ما قبل التسليم بقيمة 4 051 طنا متريا، أو ما يساوي 1.3 مليون دولار أمريكي. ويمثل ذلك 23 في المائة من جميع خسائر ما قبل التسليم.

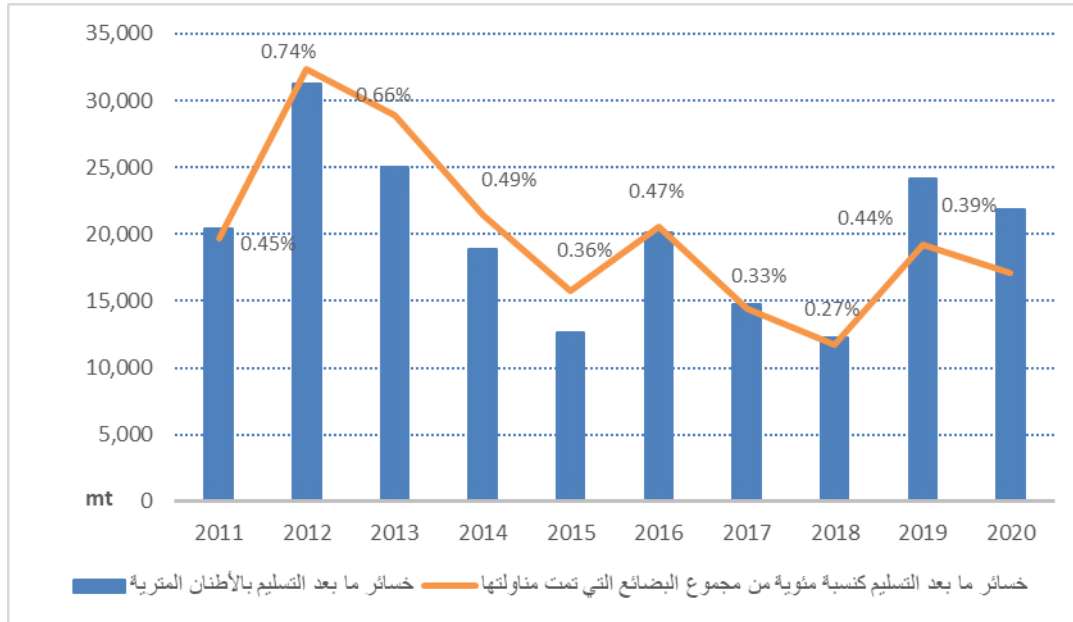
خصائص خسائر ما بعد التسليم لعام 2020

- 19- تُعرض خسائر ما بعد التسليم لعام 2020 من حيث الحجم والقيمة وتُقارن بخسائر السنوات السابقة من حيث الحجم والقيمة والأسباب.
- 20- وكان حجم خسائر ما بعد التسليم لعام 2020 رابع أكبر حجم منذ عام 2011 من حيث القيمة المطلقة بيد أنه كان رابع أصغر حجم كنسبة مئوية للأغذية التي جرت مناوئتها.⁽³⁾ وبلغت خسائر ما بعد التسليم 21 875 طنا متريا، أو 0.39 في المائة من كمية الأغذية التي جرت مناوئتها والبالغة 5.6 مليون طن متري؛ وكانت الأرقام المناظرة لعام 2019 هي 24 113 طنا متريا و0.44 في المائة (انظر الشكل 3 والملحق العاشر).

(3) تعرّف كمية الأغذية التي تجري مناوئتها بوصفها "...المخزونات الافتتاحية في البلد المتلقي مضافا إليها السلع المستلمة في البلد المتلقي".

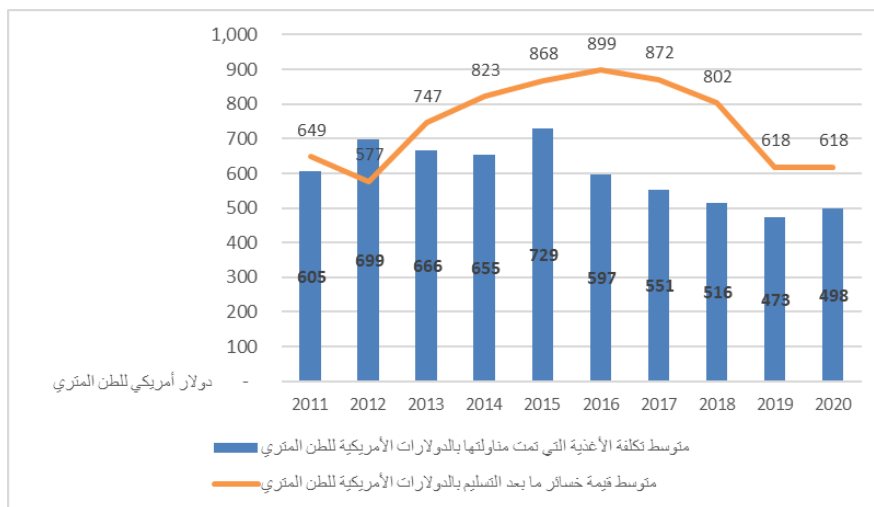
21- وفي عام 2020، بلغت القيمة الإجمالية لخسائر ما بعد التسليم 13.5 مليون دولار أمريكي، وهذه سادس أعلى قيمة منذ عام 2011 من حيث القيمة المطلقة. ومع وصول نسبة هذه الخسائر إلى 0.48 في المائة من الأغذية التي جرت مناوالتها، والتي بلغت قيمتها 2.82 مليار دولار أمريكي، مثلت أيضا سادس أعلى قيمة من حيث النسبة المئوية. وكانت الأرقام المناظرة لعام 2019 هي 14.9 مليون دولار أمريكي و0.57 في المائة (انظر الشكل 3 والملحق العاشر).⁽⁴⁾

الشكل 3: خسائر ما بعد التسليم من حيث الحجم، 2011-2020



22- وفي عام 2020، بلغ متوسط قيمة الأغذية التي جرت مناوالتها 498 دولارا أمريكيا للطن المتري مقابل 473 دولارا أمريكيا للطن المتري في عام 2019. وبلغ متوسط قيمة خسائر ما بعد التسليم 618 دولارا أمريكيا للطن المتري، وهو نفس متوسط القيمة لعام 2019 (انظر الشكل 4).

الشكل 4: متوسط تكلفة الأغذية التي جرت مناوالتها ومتوسط قيمة خسائر ما بعد التسليم، 2011-2020



(4) تحدد قيمة المواد الغذائية وفقا "للمتوسط متحرك للأسعار"، حيث تحدد قيمة كل سلعة من المتوسط المرجح لتكاليف السلع المماثلة في بداية الفترة المعنية وخلالها. وتحدد قيمة الخسائر في هذا التقرير بالمتوسط المتحرك للأسعار في نهاية عام 2018.

- 23- وقد شكّل اليمن المتأثر بالنزاع الدائر فيه، والذي سُجّلت فيه خسائر مقدارها 8 422 طناً مترياً بقيمة متوسطة بلغت 552 دولاراً أمريكياً للطن المتري، 39 في المائة من جميع خسائر ما بعد التسليم. وشكّلت حصّة جنوب السودان 14 في المائة، نتيجة لخسائر بلغت 3 143 طناً مترياً بقيمة متوسطة قدرها 668 دولاراً أمريكياً للطن المتري، في حين شكّلت حصّة أفغانستان 6 في المائة، نتيجة لخسائر بلغت 1 422 طناً مترياً بقيمة متوسطة قدرها 706 دولارات أمريكية للطن المتري.
- 24- وشكّلت خسائر قدرها 6 604 أطنان مترياً من دقيق القمح، بقيمة متوسطة قدرها 379 دولاراً أمريكياً للطن المتري، 30 في المائة من جميع خسائر ما بعد التسليم. وحدثت في اليمن 96 في المائة من هذه الخسائر أو ما يساوي 6 347 طناً مترياً بقيمة متوسطة قدرها 379 دولاراً أمريكياً للطن المتري.
- 25- وشكّلت خسائر قدرها 3 074 طناً مترياً من الذرة الرفيعة، بقيمة متوسطة قدرها 370 دولاراً أمريكياً للطن المتري، 14 في المائة من إجمالي خسائر ما بعد التسليم. وحدثت في جنوب السودان 55 في المائة من هذه الخسائر أو ما يساوي 1 705 أطنان مترياً بقيمة متوسطة قدرها 412 دولاراً أمريكياً للطن المتري.
- 26- وبلغت خسائر خليط الذرة والصويا البالغة 2 312 طناً مترياً بقيمة متوسطة بلغت 935 دولاراً أمريكياً للطن المتري، 11 في المائة من مجمل خسائر ما بعد التسليم. وحدث بعض من هذه الخسائر بسبب حادث وقع في عام 2019 حيث وُفّر أحد الموردين مستحضر Super Cereal لا يستوفي الشروط المطلوبة. ومن بين جميع خسائر ما بعد التسليم في خليط الذرة والصويا، حدثت نسبة قدرها 25 في المائة، أو 568 طناً مترياً بقيمة متوسطة قدرها 846 دولاراً أمريكياً للطن المتري، في جمهورية الكونغو الديمقراطية. وحدث أيضاً في جنوب السودان 25 في المائة من هذه الخسائر، أو ما يساوي 571 طناً مترياً بقيمة متوسطة قدرها 1 159 دولاراً أمريكياً للطن المتري.

الأسباب الرئيسية لخسائر ما بعد التسليم

- 27- في عام 2020، كانت نسبة قدرها 86 في المائة من خسائر ما بعد التسليم، أو 18 901 طن متري، راجعة إلى إعادة التجميع أو إعادة التعبئة أو إعادة التغليف، وإلى التخزين غير السليم أو المطول، وإلى تلف الأغذية بسبب مشاكل في المنشأ، وإلى سوء النقل، وإلى الاختلاس أو السرقة (انظر الشكل 5). وترد تفاصيل محددة حسب البلد في الملحق الأول.

الشكل 5: الأسباب الرئيسية الخمسة لخسائر ما بعد التسليم في عام 2020

إعادة التجميع/إعادة التعبئة/إعادة التغليف	التخزين غير السليم/المطول	سوء النقل	تلف الأغذية بسبب مشاكل في المنشأ	الاختلاس/السرقة
<ul style="list-style-type: none"> • 8 026 طناً مترياً • 0.14% من مجموع الأغذية التي تمت تناولتها • 37% من مجموع خسائر ما بعد التسليم 	<ul style="list-style-type: none"> • 4 562 طناً مترياً • 0.08% من مجموع الأغذية التي تمت تناولتها • 21% من مجموع خسائر ما بعد التسليم 	<ul style="list-style-type: none"> • 2 368 طناً مترياً • 0.04% من مجموع الأغذية التي تمت تناولتها • 11% من مجموع خسائر ما بعد التسليم 	<ul style="list-style-type: none"> • 2 481 طناً مترياً • 0.04% من مجموع الأغذية التي تمت تناولتها • 11% من مجموع خسائر ما بعد التسليم 	<ul style="list-style-type: none"> • 1 464 طناً مترياً • 0.03% من مجموع الأغذية التي تمت تناولتها • 7% من مجموع خسائر ما بعد التسليم

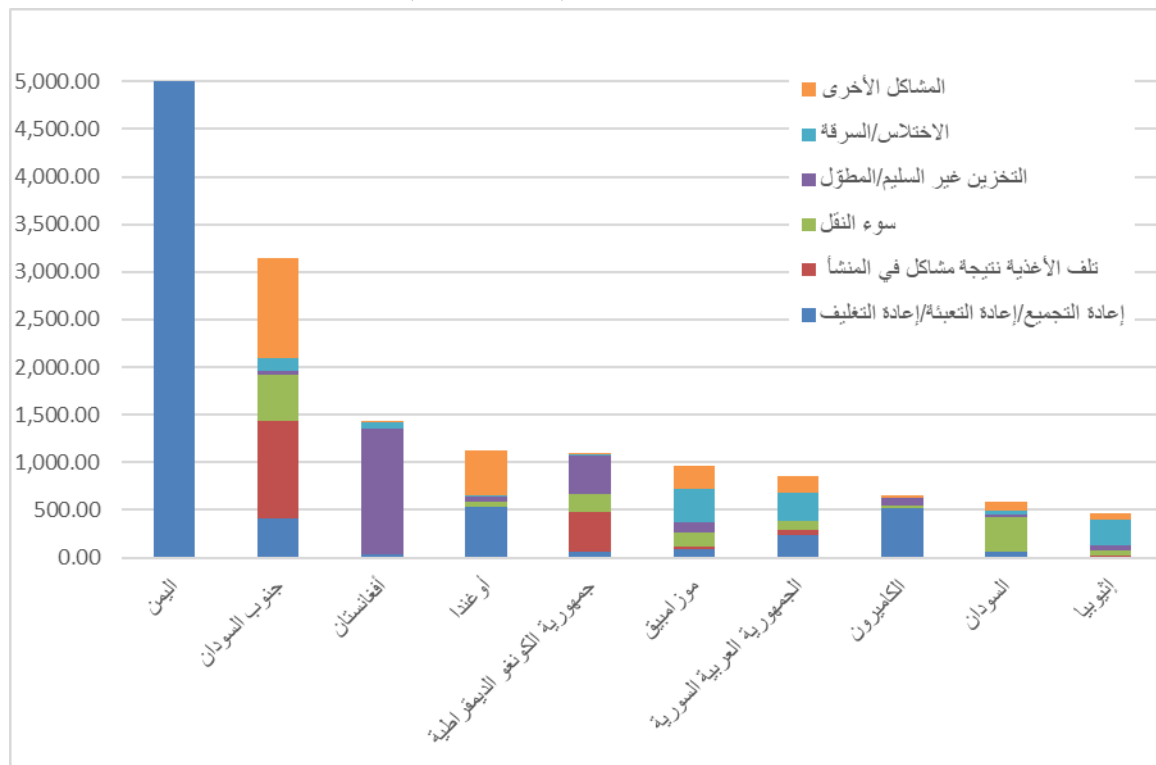
- 28- وأدت المشاكل المتعلقة بإعادة التجميع أو إعادة التعبئة أو إعادة التغليف إلى خسائر ما بعد التسليم قدرها 8 026 طناً مترياً، أو 0.14 في المائة من الأغذية التي جرت تناولتها و37 في المائة من إجمالي خسائر ما بعد التسليم. ووقع 5 327 طناً مترياً من هذه الخسائر أو ما يساوي 66 في المائة في اليمن.
- 29- وأدى التخزين غير السليم أو المطول إلى خسائر ما بعد التسليم بلغت 4 562 طناً مترياً، أو 0.08 في المائة من الأغذية التي جرت تناولتها و21 في المائة من مجمل خسائر ما بعد التسليم. وكانت حصّة أفغانستان واليمن 3 576 طناً مترياً أو ما يساوي 78 في المائة من هذه الخسائر.

- 30- وأدى تلف الأغذية الناجم عن مشاكل في المنشأ إلى خسائر ما بعد التسليم قدرها 2 481 طناً مترياً، أو 0.04 في المائة من الأغذية التي جرت مناوئتها و 11 في المائة من إجمالي خسائر ما بعد التسليم. ومن بين هذه الخسائر، حدثت نسبة قدرها 41 في المائة، أو 1 016 طناً مترياً، في جنوب السودان.
- 31- وسبب سوء النقل 2 368 طناً مترياً من الخسائر، أو 0.04 في المائة من الأغذية التي جرت مناوئتها و 11 في المائة من إجمالي خسائر ما بعد التسليم. ووقع 59 في المائة من هذه الخسائر أو ما يساوي 1 396 طناً مترياً في جمهورية الكونغو الديمقراطية وجنوب السودان، والسودان واليمن.⁽⁵⁾
- 32- وأدى الاختلاس أو السرقة إلى خسائر ما بعد التسليم بقيمة 1 464 طناً مترياً، أو ما يساوي 0.03 في المائة من الأغذية التي جرت مناوئتها و 7 في المائة من جميع خسائر ما بعد التسليم. وحدث 63 في المائة من هذه الخسائر، أو ما يساوي 920 طناً مترياً، في إثيوبيا، وموزامبيق، والجمهورية العربية السورية.

خسائر ما بعد التسليم حسب البلد

- 33- أسفرت عشر عمليات قطرية عن خسائر بعد التسليم بمقدار 18 728 طناً مترياً، أو بنسبة 58 في المائة، في عام 2020 (انظر الشكل 6). وحدث ما مجموعه 12 664 طناً مترياً أو ما يساوي 68 في المائة من هذه الخسائر في إطار عمليات الطوارئ من المستوى 3 في جمهورية الكونغو الديمقراطية وجنوب السودان واليمن.

الشكل 6: البلدان العشرة التي شهدت أكبر خسائر ما بعد التسليم في عام 2020، حسب سبب الخسارة (بالأطنان المترية)

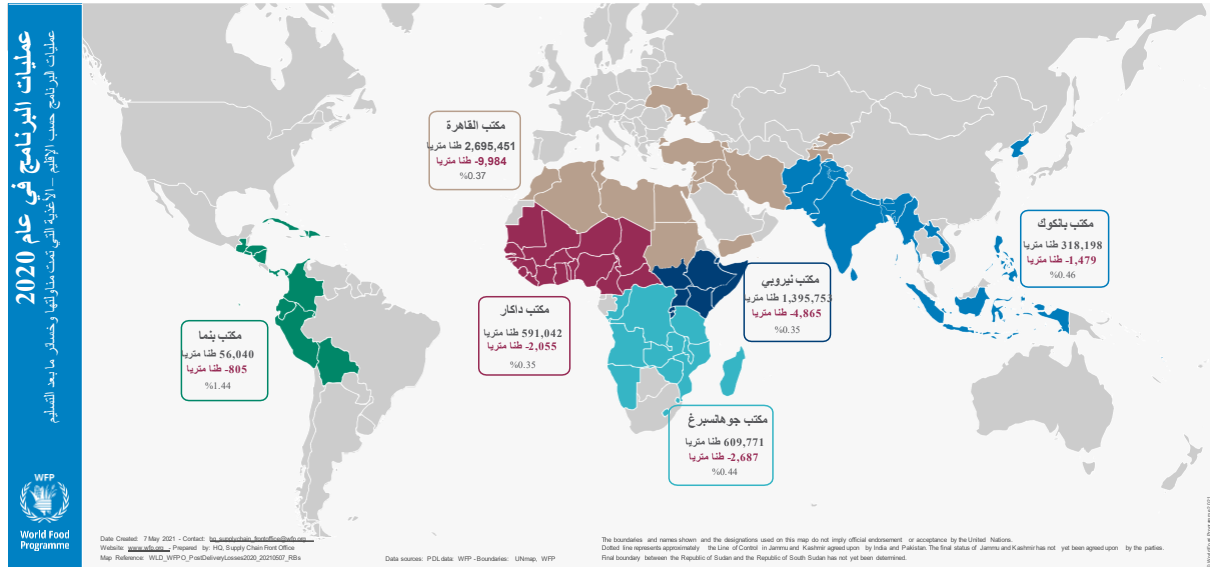


- 34- وجاءت أكبر عشر عمليات للبرنامج من حيث حجم الأغذية التي جرت مناوئتها في عام 2020، وبالترتيب التنازلي، في اليمن، والجمهورية العربية السورية، وإثيوبيا، والسودان، وجنوب السودان، وزمبابوي، وأفغانستان، وأوغندا، والصومال، وبوركينا فاسو. وقد انطوت هذه العمليات على مناولة 4.4 مليون طن متري من الأغذية، أو 78 في المائة من المجموع، وشكلت

(5) من الأمور الحاسمة الأهمية لتقليل خسائر الأغذية إلى أدنى حدٍّ وجود أحكام تعاقدية لاسترداد خسائر ما بعد التسليم من مقدمي الخدمات واختيار مقدمي الخدمات واستعراضهم. ويتلقى مقدمو الخدمات ذو الأداء الضعيف تحذيراً أو يُحذفون من قائمة الموردين. وتشتمل مؤشرات أداء شركات النقل على الكميات التي تُفقد أثناء النقل.

خسائرها 16 473 طنا متريا، أو 75 في المائة من إجمالي خسائر ما بعد التسليم (انظر الشكل 7 لتكوين فكرة عامة حسب الإقليم).

الشكل 7: عمليات البرنامج حسب الإقليم – الأغذية التي جرت تناولها (بالأطنان المترية) وخسائر ما بعد التسليم (الأطنان المترية والنسب المئوية من مجموع الأغذية التي جرت تناولها في الإقليم)



35- وفي عام 2020، تجاوزت خسائر ما بعد التسليم في عمليات البرنامج العتبة المحددة في 21 بلداً، وبلغت إجمالاً 17 214 طناً مترياً (انظر الملحق الأول). وكانت ثلاثة من هذه البلدان تقع في إقليم الشرق الأوسط وشمال أفريقيا، وبلغت حصتها 46 في المائة من إجمالي خسائر ما بعد التسليم المتجاوزة للعتبة المحددة، ويقع بلدان اثنان في شرق أفريقيا، وحصتهما 22 في المائة؛ ويقع أربعة منها في الجنوب الأفريقي، وحصتها 12 في المائة؛ ويقع سبعة منها في غرب أفريقيا، وحصتها 9 في المائة؛ ويقع بلد واحد في إقليم آسيا والمحيط الهادئ، وحصته 7 في المائة؛ ويقع أربعة منها في إقليم أمريكا اللاتينية والبحر الكاريبي، وحصتها 4 في المائة.⁽⁶⁾

تدابير تفادي الخسائر والحد منها

تحسين شراء الأغذية وضمان سلامتها وجودتها في عمليات البرنامج

- 36- يلتزم البرنامج بالحد من خسائر الأغذية خلال عمليات سلسلة الإمداد الخاصة به. والعمليات المحكمة التي يُستند إليها لشراء الأغذية وضمان سلامتها وجودتها، المستكملة بالرصد على جميع المستويات، أساسية لتقليل الخسائر إلى أدنى حد.
- 37- استخدم البرنامج بشكل متزايد تغليفاً أصغر (أكياس وزنها 1.5 كغم) لمستحضر Super Cereal في عام 2020. ويضمن التغليف الأصغر والأفضل (فيلم أقوى للتغليف واستخدام التغليف الثانوي) إطالة مدة الصلاحية (18 شهراً بدلاً من 12 شهراً)، وقد استُخدم في نقل وتوزيع 60 في المائة من المنتج.
- 38- وفي يوليو/تموز 2020، قامت وحدة سلامة الأغذية وضمان جودتها بوضع مواصفات جديدة للتغليف فيما يخص الأكياس المنسوجة من مادة البولي بروبيلين – مع أو بدون بطانات داخلية من البولي إيثيلين – من أجل تحسين صلابة التغليف المستخدم في سلاسل الإمداد للبرنامج وتقليل خسائر الأغذية إلى أدنى حد. وتستخدم اليوم الأكياس المحسنة للحبوب والبقول وأنواع محددة من مستحضر Super Cereal.

(6) هذه خسائر ما بعد التسليم التي تتجاوز عتبة الخسائر التي حددها البرنامج على المستوى القطري لأصناف مفردة من الأغذية. وتبلغ قيمتها 20 000 دولار أمريكي أو أكثر، وتُمثّل 2 في المائة على الأقل من الحمولة المناولة؛ أو تبلغ قيمتها 100 000 دولار أمريكي أو أكثر.

- 39- وفي إطار مشروع للحد من النفايات البلاستيكية، يعمل البرنامج بالشراكة مع اللجنة الدولية للصليب الأحمر ومفوضية الأمم المتحدة لشؤون اللاجئين من أجل تحديد التغليف الذي يمكن أن يستخدم كبديل للأكياس العادية المصنوعة من البولي بروبيلين. ويتضمن المشروع مرحلة بحث وتطوير هدفها المساعدة في تحديد مواد جديدة مراعية للبيئة تتسم بخصائص معززة للحد من الخسائر.
- 40- واعتمدت مواصفات التغليف الجديدة للزيت النباتي في فبراير/شباط 2020. وبات على الموردين، ليكونوا مؤهلين لتقديم عروضهم في المناقصات الدولية، أن يضمنوا توفير الزيت النباتي في زجاجات وصفائح وعلب كرتون تفي بمعايير أشد. ونتيجة لذلك، لم يبلغ إلا قليلا عن تسرب أو فقدان الزيت النباتي من بلدان المقصد. ويستمر البرنامج في رصد فعالية مواصفات التغليف الجديدة المحسنة التي وضعها.
- 41- وتلقى المكتب القطري للبرنامج في كينيا وغلف أول شحنة ذرة رفيعة توافرت بالجملة في مومباسا، وبلغ مجموعها نحو 4 000 طن متري. وبفضل إ فراغ الحاويات وإدخال الذرة الرفيعة مباشرة في وعاء قمعي، تُنقل الحمولة مباشرة عبر سير ناقل لتصل إلى محطات التعبئة. وأتاح هذا النهج الابتكاري التخفيف بشكل عام من عمليات المناولة التي تتم أثناء عمليات الحشو والنقل والتفريغ والمناورة لإدخالها في الشاحنات والمستودعات، وقُلل كثيرا من حالات الانسكاب.
- 42- ومن أجل نقل الشحنات من تركيا إلى الجمهورية العربية السورية، واصل البرنامج استخدام المنصات النقالة واللجوء إلى التكديس المتداخل لأوعية زيت عباد الشمس، مما يزيد كثيرا من استقرار الحمولة أثناء النقل والمناولة. وقد أسفر ذلك عن تقليل الخسائر المبلغ عنها إلى الحد الأدنى في عام 2020.
- 43- وبالنسبة إلى العمليات التي جرت عبر الحدود باتجاه الجمهورية العربية السورية، تولت وحدة المشتريات الغذائية توريد ما مقداره 36 442 طنا متريا من دقيق القمح في أكياس وزنها 15 كغم، إضافة إلى ما مقداره 19 455 طنا متريا في أكياس اعتيادية وزن 50 كغم. وقد أتاح استخدام أكياس بمختلف الأحجام الحفاظ على دقيق القمح، وهو سلعة معرضة بوجه خاص للتسوس عند توزيعها أو إذا لم تجر مناولتها بشكل صحيح.

تتبع الأغذية ورصدها

- 44- اعتمدت وحدة المشتريات الغذائية، بالتنسيق مع وحدة سلامة الأغذية وضمان الجودة، تدابير صارمة لمراقبة الجودة فيما يخص توريد الذرة الرفيعة، بما فيها تعزيز متطلبات التنظيف والنخل وإعداد بيان عمل يبسر عمليات التفتيش. وقد أدى ذلك إلى خفض النسبة المئوية للحبوب المعيبة والشوائب، مما قلل من مشاكل الجودة المحتملة ومن إمكانية رفض السلع في بلد المقصد. ويسر ذلك أيضا الوصول إلى أسواق جديدة، بما فيها أستراليا والهند، وقيام البرنامج بتنفيذ خطته للتخزين المسبق.
- 45- وأجرت وحدات سلسلة الإمداد والمكاتب القطرية استعراضات أسبوعية للاحتياجات الخاصة بالشحنات الكبيرة الحجم من القمح ودقيق القمح. وقد خفّت إمكانية رفض الشحنات بفضل رصد المستندات المحددة المطلوبة في البلدان المتلقية، بما فيها إثيوبيا، والسودان، واليمن، مثل تصاريح الاستيراد وشهادات الصحة النباتية. وقد أدى توحيد مواصفات جودة الأغذية إلى زيادة المرونة وتيسير دوران السلع في حالة رفضها أو في حال نقص التمويل القطري، وبالتالي تيسير شراء مخزونات مرفق الإدارة الشاملة للسلع. كما تم تعزيز متطلبات توسيم الأكياس وعمليات تخليص المعاملات للحد من إمكانية رفض السلطات المحلية للحمولات.
- 46- وأجرى البرنامج رسدا دقيقا للسجلات والوثائق والاتجاهات المتعلقة بإدارة الجودة، على نحو يتفق مع المبادئ التوجيهية التي وضعتها وحدة سلامة الأغذية وضمان الجودة، فيما يتعلق بموردي مستحضر Super Cereal، من أجل فهم اتجاهات الإنتاج وتقييم الأداء والتصدي بشكل استباقي لمشاكل الجودة المحتملة.
- 47- ووضعت وحدة البيانات اللوجستية والميزانيات وتنفيذ النظم اللوجستية نظم إنذار لتواريخ صلاحية السلع هدفها دعم جهود المكاتب القطرية في إرسال السلع قبل انتهاء صلاحيتها. ووفرت الوحدة أيضا دورات تدريبية وأجرت بعثات رقابة وقدمت الدعم من أجل تصفية البيانات المترجمة وجمع البيانات في أقاليم غرب أفريقيا، والجنوب الأفريقي، وأمريكا اللاتينية والبحر الكاريبي.

- 48- وزاد تعزيز التوجيه بشأن عدّ المخزونات ومطابقة وضعها من قدرة المكاتب القطرية على ضمان عدّ المخزونات كل شهر وفصل وفي نهاية السنة.
- 49- وعلاوة على ذلك، اتخذت إجراءات فصلية لرصد عمليات الجرد المادي والخسائر من أجل تزويد وحدة التخفيف من مخاطر سلسلة الإمداد والتأمين بالبيانات المتعلقة بأنواع الخسائر الواقعة ومواصلة تعزيز الجهود المبذولة للحد من الخسائر.

مبادرات المكاتب الإقليمية لتقليل الخسائر إلى أدنى حدّ

- 50- خلال عام 2020، دعمت المكاتب الإقليمية المكاتب القطرية في جهودها الرامية إلى تقليل الخسائر إلى أدنى حدّ. وقُدّم هذا الدعم في أشكال عديدة، بما في ذلك البعثات المعنية بالرقابة والامتنال، والتدريب، والتقييمات التقنية ومراجعة حسابات الموردين، والتوجيه بشأن الحدّ من المخاطر المرتبطة بسلامة الأغذية وجودتها وإدارة الحوادث. واستهدفت هذه التدابير ضمان تطبيق البرنامج لأفضل الممارسات بشأن إدارة ولوجستيات الأغذية بطريقة متسقة في جميع العمليات.
- 51- وأوفد المكتب الإقليمي لشرق أفريقيا بعثات رقابة ركّزت على إدارة المستودعات، وطرائق النقل، والتغليف، والتدريب. ومن خلال هذه البعثات، دعم المكتب الإقليمي، فيما دعمه، الجهود التي بذلتها المكاتب القطرية لضمان التحقق من تواريخ انتهاء صلاحية البضائع المتلقاة في المستودعات والإبلاغ فوراً عن أي حالات تضارب. وساندت البعثات أيضاً الجهود التي بذلتها المكاتب القطرية لاتباع أفضل الممارسات في مجال عدّ السلع وإبرام العقود وإدارة المستودعات.
- 52- ومن أجل تقليل الخسائر المتعلقة بالنقل إلى أدنى حدّ، أجرى المكتب الإقليمي لشرق أفريقيا تقييماً لأداء الناقلين من أجل الحرص على التعاقد فقط مع الناقلين الملتزمين بأفضل الممارسات. وبالتعاون مع وحدة سلامة الأغذية وضمان جودتها، وفرّ المكتب الإقليمي أيضاً التدريب للموظفين على مناولة الأغذية المغذية المتخصصة.
- 53- ودعم المكتب الإقليمي دورات تجديد المعارف المتعلقة بسلامة الأغذية وجودتها من أجل موظفي المستودعات، وتلك المتعلقة بالإدارة المتكاملة للأفات ومناولة الأغذية، بما في ذلك التحميل والاستلام والتوزيع وفحص الجودة، من أجل موظفي الدعم.

54- واضطلع المكتب الإقليمي لآسيا والمحيط الهادئ بعمليات تفتيش منتظمة من أجل ضمان أن تتبع المكاتب القطرية أفضل الممارسات فيما يخص إجراءات إدارة المستودعات. وشملت هذه الإجراءات رصد حالة المستودعات بانتظام، ولا سيما قبل موسم الأمطار مباشرة، والفحص اليومي للسلع المكسدة، ودوران المخزون أو إعادة تكديس الأغذية المخزنة لفترات طويلة، واستخدام طرائق التكديس المثلى والمنصات النقالة لتجنب إتلاف المخزونات، واستخدام المخازن الباردة للسلع التي تمرّ بسلسلة التبريد.

مثال على الدعم الذي توفره المكاتب الإقليمية

خلال موسم الأعاصير، كان موظفون تابعون للمكتب الإقليمي لأمريكا اللاتينية والبحر الكاريبي حاضرين في كل عملية نقل أثناء توزيع الأغذية في المناطق المتضررة من إعصاري إيتا وإيوتا. وأدى المكتب الإقليمي، بفضل الرقابة الحاسمة التي وفرها، دوراً رئيسياً في تقليل الخسائر إلى أدنى حدّ أثناء نقل الأغذية وتسليمها إلى المستفيدين.

55- وفي عام 2020، حدّد المكتب الإقليمي لآسيا والمحيط الهادئ إجراءات تشغيل موحدة بشأن تخطيط الأغذية وبرمجتها وشرائها وتخزينها وتوزيعها. وهي تشمل إجراءات لشراء الأغذية المحلية لتتبع تقليل فترات تخزين دقيق القمح عن طريق تقسيم كلّ الحمولة المتعاقد عليها إلى أجزاء، مع تحديد حجم كل جزء وفقاً للتوقعات المرتبطة بتنفيذ المشروع. وبالتالي، يسلم مورّدو دقيق القمح فقط الكميات المطلوبة التي ستوزع من فوراً. وهذا يخفف من احتمال الاضطرار إلى تخزين الكميات الكبيرة من السلع في المستودعات حيث قد تنتهي صلاحيتها إذا لم توزّع في الوقت اللازم.

56- ورصد المكتب الإقليمي للشرق الأوسط وشمال أفريقيا المواعيد النهائية المفضلة للاستهلاك من خلال نظام دعم تنفيذ اللوجستيات (LESS) من أجل التقليل إلى أدنى حدّ من خسائر الأغذية الناجمة عن التخزين المطول وانتهاء صلاحية السلع الغذائية. كما خفض المكتب الإقليمي الخسائر الناجمة عن عملية النقل من خلال دعم المكاتب القطرية على تتبع حركة الأغذية وزيادة نسبة المعاملات التي تسجّل في حينها في نظام دعم تنفيذ اللوجستيات.

- 57- وفي عام 2020، ساهم استخدام لوحة متابعة مؤشرات الأداء الرئيسية في مجال اللوجستيات، التي تتضمن مؤشرات عن كفاءة إدارة الأصول وموثوقية البيانات، في تحسين أداء المكاتب القطرية وموثوقية التقارير المتعلقة بالسلع.
- 58- وقرّر المكتب الإقليمي للجنوب الأفريقي إلى المسؤولين عن تحميل البضائع من الأطراف الثالثة وإلى مديري المستودعات تدريباً بشأن مناولة السلع وعدّها، وبشأن أفضل الممارسات المتعلقة بالنظافة والنظافة الصحية في المستودعات، وإعادة التعبئة وإعادة التجميع في الوقت المناسب. وأجريت عمليات تفتيش شهرية لمستودعات الأطراف الثالثة، وأُخذت إجراءات لتعزيز الرقابة على عمل الناقلين بغية ضمان مناولة السلع بالشكل المناسب وعدم تجاوز الحد الأقصى من الحمولات المحورية. وقد ساعد الرصد المنتظم في تقليل الخسائر الناجمة عن عملية النقل على مستوى المكاتب القطرية.
- 59- وكما جرت العادة في السنوات السابقة، وقرّر المكتب الإقليمي لأمريكا اللاتينية والبحر الكاريبي في عام 2020 التدريب لمجموعة كبيرة من أصحاب المصلحة، بمن فيهم الناقلون والمنظمات غير الحكومية والموردون وموظفو الوزارات الحكومية المعنيون بتوزيع الأغذية ومناولتها. وبسبب القيود المفروضة على الحركة نتيجة جائحة كوفيد-19، أُجريت عمليتي الرقابة والتدريب عبر الإنترنت، مع اتخاذ إجراءات تركّز تحديداً على آليات الرقابة الداخلية وعمليات التحقق من جودة السلع.
- 60- وعلاوة على ذلك، نفذ المكتب الإقليمي آلية شراء محلية جديدة تقتضي تسليم السلع مباشرة إلى مرافق الجهة الشريكة. وكان الهدف من هذه الآلية الجديدة خفض التكاليف الناجمة عن التخزين والنقل ومكافحة الآفات في المستودعات. وقد نجح التدريب على إدارة المستودعات ومكافحة الآفات، الذي وُفر بالتنسيق مع شركات مكافحة الآفات، في تقليل الخسائر الناجمة عن الأضرار التي سببتها القوارض وعن تفشي السوس في هندوراس.

الملحق الأول

الخسائر التي تجاوزت العتبة المحددة، حسب البلد

1- يعرض هذا الملحق معلومات عن خسائر ما بعد التسليم التي تتجاوز على المستوى القطري عتبات الخسائر المحددة في البرنامج فيما يخص صنفا مفردا من الأغذية، والتي تبلغ 20 000 دولار أمريكي أو أكثر وتمثل ما لا يقل عن 2 في المائة من الحجم الذي جرت مناولته، أو تبلغ 100 000 دولار أمريكي أو أكثر. وفي عام 2020، بلغ حجم هذه الخسائر 17 214 طنا متريا من 22 مشروعا في 21 بلدا (انظر الجدول ألف-1).

الجدول ألف-1: العمليات في البلدان التي تجاوزت فيها خسائر ما بعد التسليم عتبة الخسائر	
البلد	خسائر ما بعد التسليم التي تجاوزت عتبة الخسائر (بالأطنان المتريّة)
اليمن	7 882
جنوب السودان	2 864
أفغانستان	1 316
أوغندا	907
جمهورية الكونغو الديمقراطية	859
موزامبيق	738
السودان	449
الكاميرون	426
نيكاراغوا	304
هايتي	250
الجمهورية العربية السورية	222
الكونغو	204
نيجيريا	189
ملاوي	149
هندوراس	131
جمهورية أفريقيا الوسطى	108
تشاد	58
مالي	50
الجمهورية الدومينيكية	47
غينيا	37
بوركينافاسو	26

أفغانستان

2- في أفغانستان، تشير الخسائر المتجاوزة للعتبة، المذكورة سابقا، التي بلغت 1 316 طنا متريا إلى خسائر في مخزون خليط القمح والصويا وقعت في عام 2019 وتم تسجيلها في الفصل الأول من عام 2020. وفي أعقاب وقوع حادثة متعلقة بالأغذية، توقف توزيع هذه السلعة واستُهل تحقيق شامل. وخلص التحقيق إلى تلوث السلعة أثناء مرحلة الإنتاج، واعتبرت المخزونات غير صالحة للاستهلاك البشري. وأعطى الإذن بالتخلص من مخزونات خليط القمح والصويا، وأُتلفت المخزونات.

بوركينافاسو

- 3- سجلت بوركينافاسو خسائر في الزيت النباتي تتجاوز العتبة المشار إليها أعلاه وبلغت 26 طنا متريا. وفي عام 2019، تلقى البلد شحنة من الزيت النباتي، ولكن بعد استلامه المخزون، لوحظ أن بعض العلب كان قد وصل بالفعل إلى تواريخ انتهاء صلاحيتها.
- 4- ولتقليل هذه الخسارة الواقعة بعد التسليم، اتصل المكتب القطري بالشركة الجديدة لصناعة الزيت والصابون (SN Citec)، وهي شركة تنشط في القطاع الزراعي الصناعي وقد وافقت على استبدال الزيت النباتي المنتهية صلاحيته بزيت نباتي في حالة جيدة. وتطلبت عملية التبادل وقتا طويلا لإتمامها لأن البرنامج كان عليه أن يضمن أن الزيت النباتي المقدم يستوفي معايير الجودة المحددة. وانتهت العملية في أوائل عام 2020. وقُسمت الخسارة الهائلة المتجاوزة للعتبة التي بلغت 26 طنا متريا على أنشطة مشروعين.
- 5- وللتقليل من هذا النوع من الخسائر إلى أدنى حد ممكن في المستقبل، أوصى موظفو المستودعات بتوخي المزيد من الحذر عند استلام البضائع وبضمان التحقق من تاريخ انتهاء الصلاحية على كل رزمة، خاصة بالنسبة إلى مستحضر Super Cereal والزيت النباتي، قبل تخزينها.

الكاميرون

- 6- تمثل الخسائر المتجاوزة للعتبة المذكورة أعلاه، التي حدثت في الكاميرون وبلغت 426 طنا متريا، جزءا من تبرع بالذرة الرفيعة تم تلقيه في مايو/أيار 2019 وكان ملوثا بفعل وجود ذرة معدلة وراثيا. وفُرزت الشحنة لإزالة الذرة والشوائب الأخرى مما تسبب في الخسارة المذكورة أعلاه. وعقب مناقشات مع وزير الزراعة والتنمية الريفية، مُنح الإذن بتوزيع الذرة الرفيعة شريطة أن تُستخرج أولا الذرة المعدلة وراثيا بالكامل. وفي عام 2020، تقرر التخلص من الذرة المعدلة وراثيا.

جمهورية أفريقيا الوسطى

- 7- تكبد المكتب القطري في جمهورية أفريقيا الوسطى في عام 2020 خسائر بعد التسليم متجاوزة للعتبة بلغت 108 أطنان مترية من مستحضر Super Cereal ومن البسكويت المخصص للحصص الغذائية الطارئة من نوع BP-5.
- 8- وتعزى خسائر مستحضر Super Cereal إلى التخزين المطول أو غير السليم في مستودع شريك أوقف أعماله في البلد. وتبين أن تاريخ صلاحية البسكويت المخصص للحصص الغذائية الطارئة من نوع BP-5 قد انقضى وكُشف ذلك أثناء تفتيش شحنة من البسكويت المخصص للحصص الغذائية عند وصولها.
- 9- وبغية تقليل هذه الخسائر في المستقبل، يعزّم المكتب القطري إعداد تقرير لاستعراض الانتباه إلى المواعيد النهائية المفضلة للاستهلاك مما سييسر توزيع السلع في الوقت المناسب وقبل انقضاء تاريخ صلاحيتها. وللحد من الخسائر في مستودعات الشركاء المتعاونين، سيقام جرد مادي منتظم للمخزونات.

تشاد

- 10- تكبد المكتب القطري في تشاد خسائر متجاوزة للعتبة بلغت 58 طنا متريا من الفاصوليا في عام 2020. وأعلن أن 30 طنا متريا من هذه البضاعة غير صالح للاستهلاك البشري بعد أن تعرض للتسوس وتم بالتالي تبخيره. وعموما، تتعرض الفاصوليا بسرعة للتسوس في البلدان التي تشهد درجات حرارة مرتفعة. ولا يجري التوزيع العام للأغذية في بعض المناطق في تشاد على نحو منتظم، وتصل السلع أحيانا إلى مناطق معينة من البلد فقط بعد انتهاء دورات التوزيع. وعندما وصل المخزون المذكور إلى المستودع لتوزيعه، تم اختياره واعتباره غير صالح للاستهلاك البشري.
- 11- ويعزى الجزء المتبقي من خسائر ما بعد التسليم، في الغالب، إلى نقص وزن أكياس الفاصوليا التي تم استلامها وتوزيعها والتي كان يُفترض أن تزن 100 كغم. وقد تم شراء الأكياس محليا واستلامها وإرسالها وتوزيعها دون إشراف صارم على وزن الوحدة. واكتُشفت مشكلة الوزن فقط في نهاية دورة التوزيع.

12- واتخذ المكتب القطري تدابير لتفادي مثل هذه الخسائر في المستقبل. وسُعِّزَّ عمليات التحقق من الجودة والكمية وسُنِّتخذ إجراءات تضمن التحقق من حسن معايرة آلات قياس الوزن التي يستخدمها الموردون. وسيتم تجنب شراء السلع في الأكياس التي تزن 100 كغم، وسيحرص على تفادي التخزين المطول للحبوب. وبالإضافة إلى ذلك، سيتم في المستقبل إعطاء الحبوب لاستخدامها في أنشطة أخرى إذا كان من المحتمل أن تتلف قبل توزيعها. وعلاوة على ذلك، وظَّف المكتب القطري أخصائيا في التكنولوجيا الغذائية. ولا تزال عملية استرداد المبلغ الكامل الناجم عن خسائر ما بعد التسليم من شركة التأمين جارية.

الكونغو

- 13- أبلغ عن وقوع خسارة بعد التسليم متجاوزة للعتبة بلغت 204 أطنان مترية من الأرز في الكونغو في يوليو/تموز 2020. وقد حدثت الخسارة أثناء النقل، عندما وقع حادث سير كانت نتيجته أن أصاب البلب كمية كبيرة من الأرز بحيث لم تعد صالحة للاستخدام. وقد خصمت قيمة الخسارة من فاتورة الناقل.
- 14- وثمة تحديات مستمرة أمام عمليات البرنامج يثيرها نقل السلع لمسافات طويلة وعلى طرق سيئة تتردى حالتها خلال موسم الأمطار.

جمهورية الكونغو الديمقراطية

- 15- سجل المكتب القطري في جمهورية الكونغو الديمقراطية ما مجموعه 859 طنا متريا من خسائر ما بعد التسليم المتجاوزة للعتبة في عام 2020. ومن بين هذه الخسائر، اعتُبرت دفعة من 296 طنا متريا من الأرز المشتراة محليا غير صالحة للاستهلاك البشري. وسلّمت الدفعة المذكورة إلى مستودع بوتيمبو التابع للبرنامج في ديسمبر/كانون الأول 2019، ولكنها لم تجتز اختبار الجودة الإضافي الذي أجراه المكتب الكونغولي للرقابة. وحدد المكتب وجود بكتيريا أليفة الحرارة المعتدلة وجراثيم قولونية، ولا ينص الدستور الغذائي للأرز، نظرا إلى عدم نجاتها من عملية الطهي، على اتخاذ أي إجراء بشأنها، وبالتالي نادرا ما تستهدفها اختبارات البرنامج.
- 16- وتعلقت الخسائر المتبقية البالغة في المجموع 563 طنا متريا بمجموعتين من مستحضر Super Cereal. وقد أرسلتا إلى البلد ولكن لم توزعا. وتبين أنها تحتوي على مستويات عالية من سموم الفومونسين الفطرية، وبالتالي اعتبرت غير صالحة للاستهلاك البشري. ووفقا للإجراءات المتخذة في هذه الحالة، أبلغ مقر البرنامج بالأمر ووافق على التخلص من السلع الملوثة. وسيتم استرداد قيمة الخسارة من خلال التأمين.
- 17- وفيما يتعلق بالخسائر الواقعة بسبب الموردين، يعمل المكتب القطري بصورة منتظمة مع وحدة التخفيف من مخاطر سلسلة الإمداد والتأمين، الموجودة في مقر البرنامج، لاسترداد قيمة الخسائر من خلال شركة التأمين. أما بالنسبة إلى الخسائر الناجمة عن النقل، فيسترد ثمن السلع المفقودة مباشرة من الناقلين. وللتخفيف من هذه الخسائر إلى أدنى حد، تعقد اجتماعات منتظمة مع الناقلين، وتجرى تقييمات صارمة لأدائهم، ويشطب الناقلون ذوو الأداء الضعيف من قائمة الناقلين المعتمدين.
- 18- وبالنسبة إلى الخسائر التي تقع في المستودعات، يقوم موظفو المكتب القطري بتفتيش الشحنات بشكل منهجي عند التفريغ وطوال فترة تخزين البضائع. ويتم تدريب المسؤولين عن مناولة البضائع على مناولة علب الكرتون والأكياس بشكل صحيح. وتُعمَّم إجراءات التشغيل الموحدة على جميع الموظفين، بينما يوصى باتخاذ التدابير اللازمة للتخفيف من مخاطر التلف، من قبيل التبخير والتهوية ونقل السلع المكسدة من مكان إلى آخر في المستودعات. وإضافة إلى ذلك، ستوزَّع مذكرة بشأن إدارة الحوادث الغذائية على جميع موظفي اللوجستيات، وسُنِّتخذ الإجراءات المناسبة لتتبع تنفيذ التوصيات المقدمّة. وسيتم تعيين أخصائي في التكنولوجيا الغذائية في عام 2021 لتعزيز الجهود المبذولة للحد من خسارة الأغذية وتدريب الموظفين.

الجمهورية الدومينيكية

- 19- ارتبطت الخسائر المتجاوزة للعتبة التي حدثت في الجمهورية الدومينيكية بحادث وقع في عام 2019 واعتُبر فيه 47 طنا متريا من مستحضر Super Cereal غير صالح للاستهلاك البشري. وفي حين وصلت تعليمات البرنامج بشأن تدمير مخزونات مستحضر Super Cereal التي لا تستوفي الشروط المطلوبة إلى معظم الأقاليم في عام 2019، تلقى إقليم أمريكا اللاتينية

والبحر الكاريبي الإذن بتدمير هذه المخزونات في عام 2020 فقط. وفي غضون ذلك، وتجنب توليث مستحضر Super Cereal الذي لا يستوفي الشروط المطلوبة للمخزونات الأخرى، تم عزله بشكل آمن عن المخزونات الأخرى في مستودعات البرنامج.

غينيا

- 20- إن الخسائر المتجاوزة للعتبة التي حدثت في غينيا تعلق بما مجموعه 37 طنا متريا من الأرز. وكان من المقرر توزيع هذا الأرز على الأسر الضعيفة في إطار استجابة الحكومة الاقتصادية للأزمة الصحية الناجمة عن جائحة كوفيد-19، التي تنسقها الوكالة الوطنية للدمج الاقتصادي والاجتماعي. وأعلن المخزون غير صالح للاستهلاك البشري، واستعاد المورد كي يقوم باستبداله بأخر. غير أن عملية الاستبدال لم تحدث بعد، ولا تزال الفجوة بين المخزون النظري والمخزون المتوافر فعليا هائلة في قوائم الجرد.
- 21- ونظرا إلى أن الخسارة تعزى إلى أفعال أحد الموردين، نصح البرنامج شركاءه بإجراء عملية للتحقق من الجودة عند التعامل مع الموردين أثناء شراء الأغذية. وإضافة إلى ذلك، أوصى البرنامج بإجراء تحاليل مخبرية على جميع الشحنات التي يوفرها الشركاء والتي يُفترض أن يوزعها البرنامج.

هايتي

- 22- وقعت في البلد خسارة متجاوزة للعتبة بلغت 250 طنا متريا من الذرة عندما قامت شركة طحن تم التعاقد معها بطحن الذرة المعنية خطأ إلى دقيق بدلا من ذرة مجروشة. ولذلك رفض المكتب القطري الذرة. ووافقت شركة الطحن على استبدال دقيق الذرة العيني، وباع الطحان الدقيق كعلف للحيوانات.
- 23- ونظرا إلى عدم توافر الذرة محليا، سدد الطحان للبرنامج القيمة الإجمالية لخسائر الذرة البالغة 120 296 دولارا أمريكيا مقابل ما مقداره 250 طنا متريا. وسويت هذه المسألة بدعم من وحدة التخفيف من مخاطر سلسلة الإمداد والتأمين في مقر البرنامج.

هندوراس

- 24- ارتبطت خسائر ما بعد التسليم المتجاوزة للعتبة في هندوراس بحادث وقع مع مورد في عام 2019 عندما اعتُبر مخزون مستحضر Super Cereal البالغ 131 طنا متريا غير صالح للاستهلاك البشري. ولكن لم يمنح الإذن بالتخلص من هذا المخزون إلا في عام 2020 وفقا لتعليمات مقر البرنامج.
- 25- وأتخذ عدد من الإجراءات لتقليل هذا النوع من الخسائر في المستقبل إلى أدنى حد. وتشمل هذه الإجراءات توفير التدريب لموظفي المكتب القطري بشأن الكشف عن الأفات ومكافحتها، وإدارة قوائم الجرد، ومناولة الأغذية، والرقابة على المستودعات.

ملاوي

- 26- في ملاوي، سُجلت خسائر متجاوزة للعتبة بلغت 149 طنا متريا من الذرة في عام 2020. وشملت هذه الخسارة 134 طنا متريا من الذرة استُخدمت كضمانة للاقتراض من الوكالة الوطنية لاحتياطي الأغذية بغية إصلاح ما تسبب في انقطاع خطوط الإمداد خلال حالة الطوارئ الناجمة عن الفيضانات في عام 2019. وتعرض المخزون لأضرار جسيمة، ووافق مدير وحدة التخفيف من مخاطر سلسلة الإمداد والتأمين في مقر البرنامج على التخلص منه في ديسمبر/كانون الأول 2020.
- 27- وعلاوة على ذلك، سُجلت في النظام ثلاث فواتير تخص 15 طنا متريا من الذرة التي يُفترض أن تكون قد وُزعت خلال تصفية الأعمال المتراكمة، لتعقب حركة السلع دون استخدام جهاز اتصال خلال الاستجابة للفيضانات في أبريل/نيسان 2019. وثبت فيما بعد أنه أثناء العمليات التي تلت تحميل البضاعة، سُحبت الفواتير الثلاث وأخرج الناقل البضاعة من مستودع البرنامج في اليوم نفسه. غير أن سحب الفواتير لم يسجل في نظام دعم تنفيذ اللوجستيات وبالتالي سُجلت الذرة باعتبارها سلعة مفقودة. وبعد إجراء تحقيق شامل ونيل موافقة المدير القطري في مارس/آذار 2020، سُجلت خسارة قدرها 15 طنا متريا من الذرة. أما الجزء المتبقي من خسائر ما بعد التسليم فقد نتجت عن تردي وسائل النقل وسوء المناولة.

- 28- وتخصم جميع الخسائر الناجمة عن النقل من فواتير الناقلين، وتُستخدم نسبة الخسارة كمعيار للأداء يمكن أن يؤخذ في الاعتبار عند إعداد قائمة مقدمي خدمات النقل المعتمدين لدى البرنامج.
- 29- وبالنسبة إلى مشاكل الجودة المتعلقة بالمخزونات التي يوفرها الموردون، يشجّع الموظفون على رفض المخزونات ذات النوعية المتدنية وعلى إبلاغ موظف المشتريات بأي مسألة مهمة قبل تفرغ المخزونات في المستودعات، أي كانت شروط التسليم المتفق عليها.
- 30- ولتقليل الخسائر الواقعة في المستودعات إلى أدنى حد، يُحث الموظفون على الالتزام بأفضل الممارسات المتبعة في إدارة المستودعات. وتتعلق هذه الممارسات بصيانة المستودعات، واتباع طرائق التكديس المثلى، والمنصات النقالة لتجنب إتلاف المخزونات، والتهوية السليمة، والتبخير المنتظم، ومكافحة الآفات والتحقق اليومي من قوائم الجرد. وإضافة إلى ذلك، تم التشديد على دعم تنفيذ اللوجستيات في الوقت الحقيقي من أجل ضمان توفير صورة واضحة لوضع المخزون. وببمس ذلك اكتشاف أي حالات شاذة في أرقام المخزونات في وقت مبكر، وهو ما قد يتعدّد فعله عندما تكون هناك بيانات متركمة يتعيّن تصفيتها.
- 31- وأخيراً، يقوم المكتب القطري باستخدام تطبيق "الشوط الأخير"، الذي يتم تجريبه في مخيم للاجئين قبل استخدامه في سياقات أخرى. وببمس هذا التطبيق الجهود المبذولة لرصد المخزونات خلال نقلها إلى الشركاء المتعاونين والكشف المبكر عن التأخيرات في التسليم، من أجل إتاحة المتابعة الأنوية مع الناقلين. ويؤدي ذلك إلى التخفيف من خطر وقوع خسائر أثناء النقل ومن خطر تحويل مسار الشحنات.

مالي

- 32- سُجلت في مالي في عام 2020 خسائر في الأرز متجاوزة للعتبة بلغت في المجموع 50 طناً مترياً، أي ما يساوي 38 في المائة من مجموع الأرز الذي تمت مناولته في هذا العام. ونتجت غالبية هذه الخسائر عن هجوم شنته جماعات مسلحة أثناء نقل المخزون من موبتي إلى غاو على خطّ دوينترا-تيمبوكتو، حيث تحدث أكثر من 80 في المائة من الخسائر الواقعة في وسط مالي. ووفقاً للإجراءات المتبعة، سيسدّد الناقلون قيمة الخسائر الواقعة إلى البرنامج، مع خصم القيمة الإجمالية للخسائر من فواتيرهم. وللتخفيف من هذه المخاطر في المستقبل، سيتم تجنب نقل السلع من موبتي إلى غاو، بينما سنُنقل بعض السلع مباشرة من ميناء لومي إلى المكتب الفرعي في غاو. وعلاوة على ذلك، وضع المكتب القطري إجراءات يتم بموجبها شراء السلع المحلية في غاو، بدلاً من شرائها في موبتي (ثم تنقل السلع إلى غاو).

موزامبيق

- 33- في موزامبيق، بلغت الخسائر المتجاوزة للعتبة 738 طناً مترياً في عام 2020. وشكلت في عام 2020 الهجمات المسلحة والحرائق التي تستهدف سرقة مستودعات الشركاء الأسباب الرئيسية لخسائر الذرة، التي بلغت 543 طناً مترياً. ويعزى بعض هذه الخسائر إلى التخزين المطول للأغذية في المستودعات وتردي وسائل النقل.
- 34- وشملت أيضاً خسائر ما بعد التسليم المتجاوزة للعتبة 195 طناً مترياً من مستحضر Super Cereal تبين أنه يتضمن نسبة عالية من سموم الفومونسين الفطرية، وبالتالي اعتبر غير صالح للاستهلاك البشري. وفي ضوء هذه الخسارة، أضيف اختبار محدد للفومونسين إلى القائمة الإلزامية للفحوص المخبرية التي تتحقق من جودة السلع.
- 35- ولتقليل الخسائر إلى أدنى حد في المستقبل، يتم بصورة منتظمة تذكير مستودعات الأطراف الثالثة التي تتولى مخزونات البرنامج باحترام معايير وإجراءات إدارة المستودعات التي وضعها البرنامج. ولتعزيز الامتثال، يحرص البرنامج اليوم على وجود موظفين بشكل دائم في هذه المستودعات.
- 36- وأجريت تقييمات أمنية لجميع المستودعات بالتعاون مع إدارة الأمم المتحدة لشؤون السلامة والأمن وجهات التنسيق الأمنية التابعة للمكتب القطري. ويجري حالياً متابعة تنفيذ التوصيات الداعية إلى تحسين الهياكل الأساسية. وتشمل هذه التوصيات تغيير جميع أقفال الأبواب، وتركيب كاميرات مراقبة، واستعراض إجراءات الدخول إلى مرافق المستودعات والخروج منها، وتوظيف المزيد من حراس الأمن في المستودعات.

- 37- ولحدّ من الخسائر الناجمة عن التسوس والتلف، أبرم المكتب القطري عقدا للتبخير ومكافحة الآفات مع شركة تبخير تتولى أعمال الرش والتبخير في اليوم الأول من كل شهر في جميع المستودعات. كما تقوم الشركة بعمليات فحص أسبوعية لمخزون المستودعات.
- 38- ويقوم المكتب القطري برصد حركة المخزونات، وتخزينها وتواريخ صلاحيتها داخل نظام دعم تنفيذ اللوجستيات، بغية التقليل إلى أدنى حد من الخسائر في الأغذية الناجمة عن التخزين المطول وانتهاء تواريخ الصلاحية. وتتلقى المستودعات إنذارات بشأن رصد تاريخ انتهاء صلاحية السلع وتبليغات عن وضع المخزونات على أساس أسبوعي.

نيكاراغوا

- 39- في نيكاراغوا، تعزى الخسائر المتجاوزة للعتبة البالغة 304 أطنان متريّة من مستحضر Super Cereal إلى حادث وقع في عام 2019 وأدى إلى حجز مخزون وإلى اعتباره غير صالح للاستهلاك البشري والحيواني. وتم الحصول على إذن التخلص من المخزون في عام 2020، ودُمر المخزون إثر ذلك.

نيجيريا

- 40- وصلت الخسائر المتجاوزة للعتبة في نيجيريا في عام 2020 إلى 189 طنا متريا من الزيت النباتي، وقد صادرت مصلحة الجمارك النيجيرية 180 طنا متريا منها في حادثين منفصلتين وحجزتها إلى أن انتهت صلاحية الزيت النباتي. ووقع الحادث الأول في فبراير/شباط 2020، عندما ضبطت سلطات الجمارك في ميناء أوبري خمس شاحنات تنقل 150 طنا متريا من الزيت النباتي كانت متجهة إلى مايدوغوري. ووقع الحادث الثاني في أبريل/نيسان 2020، عندما ضبطت سلطات الجمارك في أوبري شاحنة أخرى تحمل 30 طنا متريا من الزيت النباتي.
- 41- وفي مارس/آذار 2020، اتصل البرنامج بنائب المراقب العام لمصلحة الجمارك النيجيرية في أبوجا لإبلاغ مصلحة الجمارك بالحادث الأول. وزود البرنامج مصلحة الجمارك بنسخة عن شهادة الإعفاء من رسوم الاستيراد، الصادرة عن وزارة المالية الفدرالية، وبنسخة عن وثيقة التنازل الصادرة عن مكتب رئيس نيجيريا. ثم اجتمع البرنامج مع المراقب العام لمصلحة الجمارك النيجيرية الذي أبلغ البرنامج بأن الزيت النباتي "بضاعة مهربة" وبأن مصلحة الجمارك لا تنوي الإفراج عن الشاحنات المحتجزة ولا عن الزيت النباتي الذي كانت تنقله.
- 42- وفي مايو/أيار 2020، أرسل البرنامج مذكرة شفوية إلى وزير الشؤون الإنسانية وإدارة الكوارث والتنمية الاجتماعية، طلب فيها تدخل الوزارة لتسوية الحادثين تيسيرا للجهود المتواصلة التي يبذلها البرنامج لتقديم المساعدة الغذائية اللازمة في نيجيريا. ومع ذلك، وعلى الرغم من محاولات البرنامج المتكررة لتسوية المسألة مع مقر مصلحة الجمارك، وسلطات الجمارك في أوبري، ووزارة الشؤون الإنسانية وإدارة الكوارث والتنمية الاجتماعية، لم يستعد البرنامج الزيت النباتي ولا الشاحنات.
- 43- وفي أغسطس/آب 2020، أرسل البرنامج مذكرة شفوية إلى رئيس هيئة الأركان التابعة لرئيس نيجيريا، طالبا فيها مساعدته في تيسير عودة سلع البرنامج ليتسنى توزيعها بصورة عاجلة لمن يحتاج إلى المساعدة الإنسانية. ثم أرسل رئيس هيئة الأركان التابعة لرئيس البلد مذكرة شفوية إلى المراقب العام لمصلحة الجمارك النيجيرية يحث فيها مصلحة الجمارك على دراسة طلب البرنامج وتوفير ردّ مستكمل.
- 44- وتابع البرنامج هذه المسألة مع مصلحة الجمارك عدة مرات. ولكن لم يتلق حتى اليوم أي رد مُرض. والمعلومات الوحيدة التي وردت حتى الآن من مصلحة الجمارك تتعلق بأمر صادر من المحكمة – لم يُحل إلى البرنامج مباشرة ولا تزال أصوله وأسسها غامضة – يفيد بأن شحنة الزيت النباتي البالغة 180 طنا متريا المملوكة للبرنامج قد وزعت على وكالات إنسانية أخرى.

جنوب السودان

- 45- في عام 2020، تكبد المكتب القطري في جنوب السودان خسائر متجاوزة للعتبة بلغت 114 طنا متريا من الأرز، و636 1 طنا متريا من الذرة الرفيعة، و313 طنا متريا من البازلاء المجروشة، و534 طنا متريا من مستحضر Super Cereal،

و207 أطنان مترية من الزيت النباتي، و60 طنا متريا من المكملات الغذائية، مما يساوي خسائر إجمالية بمقدار 2 864 طنا متريا من السلع.

- 46- وساهمت عوامل كثيرة في حدوث هذه الخسائر في إطار عملية الطوارئ المعقدة من المستوى 3 التي تجري في البلد. وشملت النهب والسرقه والفيضانات وسدّ الطرق والسلع التي اعتُبرت سيئة النوعية وتحديات النقل والقدرات المحدودة للشركاء المتعاونين.
- 47- ونتجت خسائر الذرة الرفيعة في البلد بشكل رئيسي عن أعمال نهب وعن مشاكل في المنشأ متعلقة بالجودة عزيت إلى الجهة الموردة. وارتبطت خسائر مستحضر Super Cereal بشحنة وصلت إلى البلد في يوليو/تموز 2020 ثم اعتبرت غير صالحة للاستهلاك البشري. أما بالنسبة إلى السلع الأخرى، فتمثلت الأسباب الرئيسية للخسارة في السرقه ورداءة النقل وسوء المناولة والانسكاب وسوء نوعية التغليف والفيضانات.
- 48- وإذا وقعت الخسائر أثناء النقل، تخصم القيمة من فواتير الناقلين. وإذا أساء الشركاء المتعاونون مناولة البضاعة، تسترد التكاليف من هؤلاء الشركاء. ولتقليل الخسائر الناجمة عن الفيضانات إلى أدنى حد في المستقبل، يتم اللجوء الآن إلى التخزين الشرنقي. وتنظّم دورات تدريبية منتظمة لتجديد المعارف، باتت توفّر على الإنترنت بسبب القيود الناجمة عن جائحة كوفيد-19، هدفها تعزيز قدرات الشركاء المتعاونين.
- 49- ولمنع وقوع خسائر بسبب أعمال النهب، أطلق المكتب القطري أداة على الإنترنت للتخفيف من المخاطر في المستودعات. ويصدر أيضا تقرير أسبوعي عن تفتيش المستودعات للتمكن من اتخاذ تدابير تصحيحية في الوقت المناسب في مستودعات البرنامج.
- 50- وتقوم الأفرقة المعنية بسلامة الأغذية وضمان الجودة في مقر البرنامج وفي جنوب السودان بتعزيز تفتيش السلع طوال عملية التسليم بجميع مراحلها، بدءا بالجهة الموردة ومرورا بموانئ العبور ووصولاً إلى توزيع الأغذية.
- 51- وعندما يمثل انعدام الأمن التحدي الرئيسي الذي تواجهه عمليات البرنامج، يتخذ البرنامج التدابير المناسبة بالتنسيق مع الوحدات المعنية بالأمن وبتيسير الوصول، التي تعمل بدورها مع الجهات المحلية الفاعلة على الأرض. ولا يجوز للشحنات أن تتحرك ما لم يصدر إذن بذلك أو يوفّر موكب للحراسة.

السودان

- 52- بلغت الخسائر المتجاوزة للعتبة في السودان 415 طنا متريا من الذرة الرفيعة، و34 طنا متريا من مستحضر Super Cereal. وتعزى هذه الخسائر بشكل رئيسي إلى تلوث السلع بالمياه أثناء نقلها ولا سيما خلال موسم الأمطار، وقد حدث ذلك لأن الناقلين لم يستخدموا قماشاً مشمعا مناسباً مقاوماً للماء لتغطية شحناتهم. ووفقاً للإجراءات المتبعة، تم استرداد الخسائر الناجمة عن النقل من فواتير الناقلين.
- 53- وعموماً، تجرى عمليات التفتيش للتحقق من كمية السلع وجودتها عند التسليم. وفي حال ملاحظة أوجه شذوذ، يتم تحديدها أو الإبلاغ عنها في سندات الشحن ويتم إدخالها لاحقاً في نظام دعم تنفيذ اللوجستيات.
- 54- ونتجت الخسائر المتبقية الواقعة بعد التسليم عن انسكاب السلع أثناء مناولتها بسبب سوء الخياطة أو خشونة الأسطح في الشاحنات التي تسببت في تمزق الأكياس المستخدمة أثناء عملية النقل.
- 55- وللحد من هذه الخسائر، يعدّ المكتب القطري في السودان تقارير تفتيش يومية وأسبوعية وشهرية، ويضطلع باجتماعات صباحية منتظمة مع المتعاقدين، كما أنه عزز إشرافه على المتعهدين المسؤولين عن التعبئة.

الجمهورية العربية السورية

- 56- في الجمهورية العربية السورية، بلغت خسائر ما بعد التسليم المتعلقة بالأرز 222 طنا متريا. ونتجت هذه الخسائر في معظمها عن الأنشطة التي تجرى في المستودعات مثل سوء إعادة التغليف وإعادة التعبئة وإعادة التجميع، وعن تباينات في وزن السلعة

نفسها. وساهم نقل السلع بين مستودعات البرنامج والمستودعات التي يديرها الشركاء المتعاونون في وقوع المزيد من الخسائر. وتجدر الإشارة في هذا الشأن أن الأرز يُنقل أولاً إلى مستودعات البرنامج من نقطة أولية، مثل الميناء، ثم يُنقل بعد تجهيزه (حيث تُجمع سلع متعددة في رزمة واحدة) إلى مستودعات الشركاء المتعاونين.

57- وتقع مسؤولية الخسائر التي تحدث أثناء عمليتي الإنتاج والنقل على عاتق مقدمي الخدمات وناقلي البضائع على التوالي؛ وبالتالي تخصم قيمة أي سلع مفقودة من فواتيرهم. ويشرف موظفو مستودعات البرنامج على عملية الإنتاج ويقومون بعمليات فحص عشوائية للسلع المنتجة وأثناء عمليات جرد المخزون. ويتأكد البرنامج من تحميل جميع السلع الواجب نقلها في الشاحنات ومن إغلاق كل شاحنة بوضع الأختام عليها قبل مغادرتها المستودع.

58- وعلاوة على ذلك، يُنظر في اعتماد سبل آلية ومبتكرة لإعادة التغليف وإعادة التعبئة، بهدف الحد من الأخطاء البشرية.

59- وقد وقع ما يقرب من 117 طناً مترياً من الخسائر المذكورة أعلاه أثناء وجود السلع في عهدة الشركاء المتعاونين، مع العلم أن أعمال السرقة تسببت في 89 في المائة من هذه الخسائر. وتعزى الخسائر المتبقية إلى الحرائق وإلى حوادث اختلاس بسيطة أخرى.

60- ولتجنب هذه الخسائر والحد منها، تجرى عموماً كل سنة دورات تدريبية بشأن إدارة المستودعات موجهة إلى جميع الموظفين العاملين في مستودعات الشركاء المتعاونين. ولكن بسبب القيود المفروضة نتيجة جائحة كوفيد-19، لم يكن بالإمكان إجراء دورات تدريبية في عام 2020. وبدلاً من ذلك، أجريت زيارات للرقابة على مباني ومستودعات الشركاء المتعاونين. وإضافة إلى ذلك، وُزعت أدلة عن إدارة المستودعات باللغة العربية على الشركاء المتعاونين.

أوغندا

61- في عام 2020، تكبد المكتب القطري في أوغندا خسائر متجاوزة للعتبة بلغت 907 أطنان مترياً من الذرة. ويشكل 301 طن متري من هذه الخسائر جزءاً من خسارة وقعت في فترة 2019/2018 ولكن لم يتم تسجيلها في نظام دعم تنفيذ اللوجستيات إلا في يناير/كانون الثاني 2020. وبلغ إجمالي كمية السلع التي تعرضت لأضرار والتي تم إدخالها في نظام دعم تنفيذ اللوجستيات 683 طناً مترياً، منها حوالي 382 طناً مترياً تم الإبلاغ عنها في عام 2019. وفي أواخر عام 2018 وأوائل عام 2019، وخلال نشاط التخزين المسبق الذي أجري في جنوب السودان، تم تكديس كمية كبيرة من المواد الغذائية في العراء بسبب ضيق مساحة التخزين داخل المستودعات. وبالتالي، تعرضت هذه السلع للتلف بسبب هطول الأمطار، وعلى الرغم من محاولات تجفيفها، تغير لونها كثيراً واعتُبرت إثر ذلك غير صالحة للاستهلاك البشري.

62- وسُجلت خسارة قدرها 312 طناً مترياً من الذرة من حمولة بلغت 900 طن متري من الذرة المشتراة محلياً التي تم تسليمها إلى مستودع كمبالا في أوائل عام 2020. وفي يونيو/حزيران 2020، لاحظ موظفو المستودع ارتفاع حرارة الأكياس التي تحتوي على الذرة واتصلوا بالمفتشين. وتبين أن الذرة قد تغير لونها كثيراً وأنها تحتوي على حبوب فاسدة ومتعفنة. وخلص المفتشون إلى أن الخسارة وقعت في معظمها نتيجة تسرب من سقف المستودع ناجم عن سوء صيانة المؤجر. أما الخسائر المتبقية فقد نجمت عن مشاكل في المنشأ تعزى إلى أحد الموردين وإلى تباين في الأوزان سببه فقدان نسبة من الرطوبة أثناء التخزين.

63- وتم استرداد الخسائر الواقعة أثناء النقل والخسائر التي تعزى إلى الشركاء المتعاونين من الناقلين والشركاء على التوالي. وعُقدت دورات تدريبية موجهة إلى موظفي المستودعات والشركاء المتعاونين بشأن إدارة السلع والمساءلة والتحقق من النوعية. وعلاوة على ذلك، أُتخذت إجراءات تشغيل موحدة بفضل عمليات التحقق من الامتثال التي تتم بصورة منتظمة. وزيدت مساحة التخزين كي لا يضطر المعنيون إلى تخزين السلع في العراء. وإضافة إلى ذلك، تُعقد مناقشات لاسترداد قيمة الخسائر الناجمة عن التسرب من سقف المستودع من مالك المستودع.

64- وفتحت في المكتب القطري وظيفة جديدة متعلقة بسلامة الأغذية وجودتها. وسيساعد فتح هذه الوظيفة على ضمان استيفاء الأغذية المشتراة معايير البرنامج، وعلى تعزيز التوجيه الموفر للموردين والموظفين والشركاء المتعاونين بشأن جميع المسائل المتعلقة بسلامة الأغذية وجودتها.

اليمن

- 65- في عام 2020، بلغ مجموع خسائر ما بعد التسليم المتجاوزة للعتبة في اليمن 7 882 طنا متريا. وكان نحو 80 في المائة من هذه الخسائر متعلقا بدقيق القمح.
- 66- وعندما غير البرنامج شريكه المتعاون في حجة، منعت السلطات المحلية إثر ذلك الشريك المتعاون الجديد من توزيع 1 972 طنا متريا من دقيق القمح و10 أطنان مترية من العدس و65 طنا متريا من الأغذية التكميلية الجاهزة للاستخدام. وأعاد الشريك المتعاون السلع بعد شهرين، ولكنه تبين أنها متسوسة جدا. ومع أن البرنامج قام بتبخير السلع، أصرت السلطات المحلية على إتلافها.
- 67- ويتخذ البرنامج تدابير لتعزيز تنسيقه مع السلطات المحلية والأمين العام للمجلس الأعلى لإدارة وتنسيق الشؤون الإنسانية والتعاون الدولي قبل اختيار شريك متعاون جديد؛ وسيتم اختيار شركاء متعاونين احتياطيين جاهزين للنشر في حالات الطوارئ. وعند اختيار شريك متعاون جديد، سيبدل البرنامج قسارى جهده لضمان تسليم المسؤوليات وتحقيق الانتقال بصورة سلسلة.
- 68- واعتاد البرنامج تقليديا على توفير دقيق القمح الأبيض إلى المستفيدين. ولكن بسبب تغير معدل استخلاص دقيق القمح، تغير لون دقيق القمح الذي يوفّره البرنامج من الأبيض إلى البني الفاتح. ورفض المستفيدون والسلطات المحلية الدقيق ذا اللون البني الفاتح. ونتيجة لذلك، رفض معظم الشركاء المتعاونين السلعة التي أعيدت إلى مستودعات البرنامج في عدن. ورغم تقديم البرنامج شهادة التخليص الصادرة عن الهيئة اليمنية للمواصفات والمقاييس وضبط الجودة إلى الشركاء المتعاونين والسلطات المحلية، رفضوا قبول دقيق القمح ولم يعد من خيار أمام الشاحنات المحملة به سوى العودة إلى مستودعات عدن. واحتجزت بعض الشاحنات في نقاط التفتيش لفترات طويلة بينما كانت في طريق عودتها إلى عدن. ونتيجة لذلك، أصيب جزء من الدقيق بالتسوس في حين انتهت صلاحية مخزونات أخرى. ومن ثم، رُفضت الكمية الكاملة للسلعة البالغة 2 774 طنا متريا.
- 69- ولتلافي مثل هذه الخسائر في المستقبل، خُفض معدل استخلاص دقيق القمح أثناء عملية الطحن من 90 في المائة إلى 80-85 في المائة.
- 70- وتسببت أيضا مخزونات الزيت النباتي والبازلاء المجروشة والفاصوليا التالفة أو التي تغير لونها واعتُبرت غير صالحة للاستهلاك البشري في حدوث خسائر. وقام البرنامج، حيثما أمكن، بتقليل الخسائر الغذائية إلى أدنى حدّ من خلال فصل السلع التالفة أو المتسوسة وفحصها. وفيما يخص المكملات الغذائية التي تغير لونها وتحولت إلى كتلات، أرسل المكتب القطري، بالتعاون مع من دائرة التخفيف من المخاطر التشغيلية، ووحدة سلامة الأغذية وضمان جودتها، عينات لإخضاعها لتحليل مخبرية تأكيدية في فرنسا وإيطاليا. وستساعد النتائج في تقييم السبب المحتمل لتغير اللون وتشكل التكتلات وفي منع تكرار نفس المشكلات.
- 71- وينفذ البرنامج أنشطة التغذية بالشراكة مع وزارة الصحة العامة والسكان التي تنظم جميع التدخلات المتعلقة بالتغذية، ومع المنظمات غير الحكومية. وبين شهري يناير/كانون الثاني ومارس/آذار 2019، وخلال المراحل الأولى من تزايد الأنشطة، واجه البرنامج تأخيرات في عقد اتفاقات ميدانية. وأدى ذلك بدوره إلى تأخير عملية التنفيذ. وحتى بعد توقيع هذه الاتفاقات، ظهر عدد من التحديات التشغيلية. ونجمت هذه التحديات بشكل رئيسي عن نقص في قدرات النقل، مما تسبب في تأخير إرسال السلع من المستودعات. وتفاقت المشاكل القائمة بسبب محدودية قدرة الشركاء المتعاونين على قبول السلع بحيث أعيد بعضها إلى مستودعات البرنامج في عدن. وفي يونيو/حزيران 2019، أصدر الأمين العام للمجلس الأعلى لإدارة وتنسيق الشؤون الإنسانية والتعاون الدولي توجيهها يطلب فيه نقل تخليص المعاملات الجمركية المتعلقة بالشحنات من المناطق الخاضعة لسيطرة الحكومة المعترف بها دوليا إلى المناطق التي تسيطر عليها سلطات الأمر الواقع. وأدى هذا التوجيه إلى تكرار إجراءات تخليص المعاملات الجمركية بالنسبة إلى سلع البرنامج لأن تخليص المعاملات المتعلقة بشحن هذه السلع كان يجري بالفعل في نقطتي دخولها إلى البلد في عدن وشحن. وفي أغسطس/آب 2019، أصدرت وزارة الصحة العامة والسكان أمرا لجميع المنظمات الدولية والوطنية يحظر عليها توزيع الأغذية المستخدمة للوقاية من سوء التغذية وعلاجه إذا كانت مدة صلاحيتها تقل عن أربعة وستة أشهر على التوالي. وحال الأمر الذي قام بتنفيذه المجلس الأعلى لإدارة وتنسيق الشؤون الإنسانية والتعاون الدولي ووزارة الصحة العامة والسكان اليمنية في عدن دون توزيع كمية كبيرة من السلع الغذائية في جنوب البلد في إطار برامج التغذية الخاصة

بالبرنامج وكذلك دون نقلها إلى الشمال بسبب الإجراءات الجمركية الجديدة. وأدى ذلك إلى خسارة إجمالية بلغت 840 طناً مترياً من المكملات الغذائية والزيت النباتي.

72- ولتقليل هذا النوع من الخسائر إلى أدنى حدّ في المستقبل، عزّز المكتب القطري القدرة على استيعاب السلع الغذائية من خلال تخصيص بعضها باعتبارها مساعدات غذائية عامة يتوجب توزيعها بصورة عاجلة. وعلاوة على ذلك، اعتمد المكتب القطري استراتيجية تنطوي على خطي إمداد، واحد لشمال البلد وآخر لجنوبه، من أجل تلافي مزيد من تراكم المخزونات التي لا يمكن استهلاكها قبل تواريخ انتهاء صلاحيتها في عدن. وأخيراً، تمت مواءمة حجم السلع المطلوبة بشكل أوّثق مع قدرة الشركاء المتعاونين على قبول المخزونات.

73- ونجمت الخسائر المتبقية المتجاوزة للعتبة عن الأضرار اللاحقة بالسلع المخزنة في المستودعات نتيجة النزاع المسلح الدائر والحرائق ومشاكل النقل والمياه.

الملحق الثاني

الخسائر العالمية

تقرير الخسائر العالمية لعام 2020 – الخسائر حسب السلعة			
رمز السلعة	السلعة	المجموع الصافي بالطن المتري	المجموع بالدولار الأمريكي
CERBAR	شعير	7.550	2 034.26
CERMAZ	ذرة	4 340.000	1 526 221.40
CERMML	وجبة ذرة	584.087	370 830.00
CERPAS	معكرونة	281.393	150 986.27
CERRIC	أرز	2 352.424	1 251 332.34
CERSOR	دقيق الذرة الرفيعة	7 633.455	2 552 936.04
CERWBG	ذرة رفيعة/بُخن	44.521	22 106.21
CERWHE	برغل	1 836.832	514 101.79
CERWHF	قمح	7 625.585	2 883 648.01
DAIDSP	دقيق القمح	3.992	12 611.72
DAIUHT	حليب مجفف عادي منزوع الدسم	0.684	746.52
FRUDFR	حليب مبستر بدرجة حرارة عالية	27.746	41 343.15
FSHCFI	فواكه مجففة	1.478	7 431.01
MEACHK	أسماك معلبة	0.171	306.44
MIXBP5	حصص غذائية BP5 لحالات الطوارئ	10.892	39 954.69
MIXCSB	خليط الذرة والصويا	5 263.263	4 402 533.74
MIXHEB	بسكويت عالي الطاقة	57.869	88 425.88
MIXLNS	مكمل تغذوي قائم على الشحوم	493.654	1 212 875.49
MIXRSF	أغذية جاهزة للاستعمال	207.443	551 934.97
MIXRTF	الأغذية العلاجية الجاهزة للاستعمال	0.069	203.86
MIXWSB	خليط القمح والصويا	1 888.881	1 377 045.35
MSCHAL	الحلاوة	0.610	1 618.89
MSCMNP	مسحوق المغذيات الدقيقة	0.886	12 076.51
MSCSAL	ملح مدعم باليود	46.936	10 151.36
MSCSPC	توابل	0.053	70.09
MSCSUG	سكر	530.652	239 991.94
MSCTOM	طماطم مجهزة	0.106	-
MSCYEA	خميرة	1.247	2 712.77
OIOLV	زيت زيتون	0.029	76.67
OILVEG	زيت نباتي	1 657.645	2 090 009.00
PPFRTN	حصص غذائية	191.455	141 221.02
PULBEA	فاصولياء	764.432	619 968.20
PULCKP	حمص	519.106	325 237.44
PULCPU	بقول معلبة	0.460	516.33
PULCVE	خضروات معلبة	0.062	64.75
PULLEN	عدس	751.308	416 980.43

تقرير الخسائر العالمية لعام 2020 - الخسائر حسب السلعة			
رمز السلعة	السلعة	المجموع الصافي بالطن المتري	المجموع بالدولار الأمريكي
PULPEA	بازلاء	182.317	102 420.43
PULSLN	عدس مجروش	898.869	569 611.01
PULSPE	بازلاء مجروشة	1 564.682	880 425.40
	المجموع الكلي	39 772.844	22 422 761.35

الملحق الثالث

تقرير خسائر ما قبل التسليم في عام 2020 الخسائر حسب السلعة				
رمز السلعة	السلعة	خسائر ما قبل التسليم (طن متري)	خسائر ما قبل التسليم (دولار أمريكي)	نسبة الخسائر (دولار أمريكي)
CERMAZ	ذرة	2 149.551	704 527.70	7.92
CERMML	وجبة ذرة	308.029	206 111.64	2.32
CERPAS	معكرونة	258.777	140 015.46	1.57
CERRIC	أرز	951.003	498 192.39	5.60
CERSOR	ذرة رفيعة/ذخن	4 559.560	1 412 761.91	15.88
CERWBG	برغل	2.891	1 476.79	0.02
CERWHE	قمح	1 790.283	463 957.47	5.22
CERWHF	دقيق القمح	1 021.026	381 878.67	4.29
DAIDSP	حليب مجفف عادي منزوع الدسم	0.567	1 922.90	0.02
FRUDFR	فواكه مجففة	5.178	8 073.50	0.09
FSHCFI	أسماك معلبة	0.870	4 401.58	0.05
MEACHK	دجاج معلب	0.010	17.80	0.00
MIXBP5	حصص غذائية BP5 لحالات الطوارئ	0.073	281.46	0.00
MIXCSB	خليط القمح والصويا	2 950.816	2 240 383.43	25.19
MIXHEB	بسكويت عالي الطاقة	7.396	10 831.53	0.12
MIXLNS	مكمل تغذوي قائم على الشحوم	100.190	268 603.77	3.02
MIXRSF	أغذية جاهزة للاستعمال	8.302	23 528.24	0.26
MIXWSB	خليط القمح والصويا	1.698	1 350.45	0.02
MSCMNP	مسحوق المغذيات الدقيقة	0.010	156.10	0.00
MSCSAL	ملح مدعم باليود	2.024	389.48	0.00
MSCSUG	سكر	286.879	128 386.09	1.44
MSCYEA	خميرة	0.304	652.88	0.01
OILVEG	زيت نباتي	533.978	624 194.19	7.02
PPFRTN	حصص غذائية	14.049	7 165.12	0.08
PULBEA	فاصولياء	247.696	193 807.99	2.18
PULCKP	حمص	451.613	284 145.12	3.19
PULCPU	بقول معلبة	0.002	2.26	0.00
PULCVE	خضروات معلبة	0.001	1.03	0.00
PULLEN	عدس	605.390	335 750.10	3.77
PULPEA	بازلاء	47.786	27 744.56	0.31
PULSLN	عدس مجروش	846.012	534 623.20	6.01
PULSPE	بازلاء مجروشة	746.102	390 330.40	4.39
	المجموع الكلي	17 898.066	8 895 665.21	

الملحق الرابع

تقرير خسائر ما قبل التسليم لعام 2020 حسب السبب		
سبب الخسارة	خسائر ما قبل التسليم (طن متري)	خسائر ما قبل التسليم (دولار أمريكي)
تلف في السلع الغذائية راجع أساساً إلى مشكلات في المنشأ	2 872.240	1 993 895.71
تردي مواد التعبئة	4.176	2 800.48
الفيضانات والكوارث الطبيعية الأخرى	589.172	357 077.85
التخزين غير السليم/لمدة طويلة	1 236.632	473 526.10
سوء النقل	8 462.464	4 439 396.23
خسائر بسبب الحرائق	18.150	7 608.01
خسائر بسبب الاضطرابات المدنية	70.455	44 649.03
خسائر بسبب الاضطرابات المدنية	1.320	567.17
الاختلاس/السرقية	10.456	3 802.91
سوء المناولة	111.297	58 990.49
تجهيز/تحويل الأغذية	75.117	55 743.61
إعادة التجميع/إعادة التعبئة/إعادة التغليف	4 051.020	1 339 521.55
النقص في التسليم	222.964	70 709.56
قصر فترة تفرغ المواد	170.753	46 534.72
تباين الوزن	1.850	841.79
المجموع الكلي	17 898.066	8 895 665.21

الملحق الخامس

تقرير خسائر ما بعد التسليم لعام 2020 – الخسائر حسب السبب		
النسبة من مجموع الخسائر	قيمة خسائر ما بعد التسليم (دولار أمريكي)	سبب الخسارة
0.09	12 610.29	إصابة بالحشرات
0.05	6 925.45	كسر أثناء التحميل
11.02	1 490 349.54	تلف في السلع الغذائية راجع أساساً إلى مشكلات في المنشأ
0.18	24 381.80	تردي مواد التعبئة
1.24	167 883.86	الفيضانات والكوارث الطبيعية الأخرى
19.14	2 588 929.71	التخزين غير السليم/لمدة طويلة
11.49	1 554 214.46	سوء النقل
0.81	109 651.21	تفشي الآفات
1.85	250 810.97	خسائر بسبب الحرائق
0.15	20 649.50	خسائر بسبب المبالغة في الغرّف
0.54	73 699.35	خسائر نتيجة أخذ عينات غذائية للتحليل
3.69	499 027.13	خسائر بسبب الاضطرابات المدنية
6.79	918 409.22	الاختلاس/السرقة
3.83	517 437.37	سوء المناولة
0.03	4 381.40	تجهيز/تحويل الأغذية
37.50	5 072 621.01	إعادة التجميع/إعادة التعبئة/إعادة التغليف
0.24	32 005.08	النقص في التسليم
0.90	121 959.09	التوزيع غير المأذون به
0.29	38 996.45	تباين الوزن
0.01	1 812.73	أكياس مبللة
0.01	1 142.53	بلل بالوقود
0.00	2.97	بلل بالزيت
0.14	19 195.00	بلل بالماء
	13 527 096.14	المجموع الكلي

الملحق السادس

تقرير خسائر ما بعد التسليم لعام 2020 لكميات والقيم حسب الإقليم								
الإقليم	المخزونات الافتتاحية لعام 2020		الكمية المستلمة في البلد المتلقي		مجموع ما جرت مناولته		خسائر ما بعد التسليم	
	الكمية الصافية (طن متري)	القيمة (دولار أمريكي)	الكمية الصافية (طن متري)	القيمة (دولار أمريكي)	الكمية الصافية (طن متري)	القيمة (دولار أمريكي)	الكمية الصافية (طن متري)	القيمة (دولار أمريكي)
باتوك	42 315	29 957 946	275 883	156 399 507	318 198	186 357 452	1 479	1 050 948
القاهرة	450 730	223 131 711	2 244 721	1 017 929 802	2 695 451	1 241 061 512	9 984	5 516 227
داكار	79 870	59 869 591	511 172	285 763 928	591 042	345 633 520	2 055	1 658 883
جوهانسبرغ	80 763	60 118 128	529 008	263 718 405	609 771	323 836 533	2 687	1 781 674
نيروبي	265 709	145 150 944	1 130 044	530 262 479	1 395 753	675 413 423	4 865	2 937 738
بنما	11 115	8 493 617	44 926	39 946 695	56 040	48 440 312	804	581 625
المجموع الكلي	930 502	526 721 938	4 735 754	2 294 020 815	5 666 255	2 820 742 753	21 875	13 527 096

باتوك = المكتب الإقليمي لآسيا والمحيط الهادئ؛ القاهرة = المكتب الإقليمي للشرق الأوسط وشمال أفريقيا؛ داكار = المكتب الإقليمي لغرب أفريقيا؛ جوهانسبرغ = المكتب الإقليمي للجنوب الأفريقي؛ نيروبي = المكتب الإقليمي لشرق أفريقيا؛ بنما = المكتب الإقليمي لأمريكا اللاتينية والبحر الكاريبي.

الملحق السابع

تقرير خسائر ما بعد التسليم لعام 2020 – الخسائر حسب السلعة			
رمز السلعة	السلعة	مجموع ما جرت مناولته (دولار أمريكي)	خسائر ما بعد التسليم (دولار أمريكي)
			الخسائر بالدولار الأمريكي كنسبة مئوية من مجموع ما جرت مناولته*
CERBAR	شعير	1 086 137.33	2 034.26
CERBHW	حنطة سوداء	5 707.76	-
CERMAZ	ذرة	134 543 406.59	821 693.70
CERMML	وجبة ذرة	86 548 242.39	164 718.36
CERPAS	معكرونة	3 065 696.08	10 970.81
CERRIC	أرز	206 882 311.83	753 139.95
CERSOR	ذرة رفيعة/دُخن	312 571 071.40	1 140 174.13
CERWBG	برغل	29 100 489.70	20 629.42
CERWHE	قمح	144 432 828.07	50 144.32
CERWHF	دقيق القمح	405 668 513.67	2 501 769.34
DAIDSP	حليب مجفف عادي منزوع الدسم	4 361 787.44	10 688.82
DAIUHT	حليب مبستر بدرجة حرارة عالية	1 374 006.25	746.52
FRUDFR	فواكه جافة	5 958 334.94	33 269.65
FSHCFI	أسماك معلبة	15 882 579.77	3 029.43
MEABEF	لحم بقر معلب	416 395.83	-
MEACHK	دجاج معلب	297 802.71	288.64
MIXBIS	بسكويت	64 887.58	-
MIXBP5	حصص غذائية BP5 لحالات الطوارئ	292 124.29	39 673.23
MIXCSB	خليط الذرة والصويا	229 006 135.05	2 162 150.31
MIXHEB	بسكويت عالي الطاقة	56 079 370.94	77 594.35
MIXLNS	مكمل تغذوي قائم على الشحوم	204 579 915.01	944 271.72
MIXPWB	خليط القمح والبالزلاء	419 897.68	-
MIXRSF	أغذية تكميلية جاهزة للاستعمال	45 026 549.57	528 406.73
MIXRTF	أغذية علاجية جاهزة للاستعمال	207 106.87	203.86
MIXWSB	خليط القمح والصويا	48 780 467.22	1 375 694.90
MIXWSF	دقيق القمح والصويا	90 505.00	-
MSCHAL	حلاوة	3 142.81	1 618.89
MSCMNP	مسحوق المغذيات الدقيقة	1 130 294.74	11 920.41
MSCSAL	ملح مدعم باليود	3 944 730.25	9 761.88
MSCSPC	توابل	10 480.52	70.09
MSCSUG	سكر	18 268 391.04	111 605.85
MSCTOM	طماطم مجهزة	3 038.74	-
MSCYEA	خميرة	849 889.67	2 059.89
OIOLV	زيت زيتون	99 621.28	76.67
OILVEG	زيت نباتي	378 905 341.34	1 465 814.81
PPFRTN	حصص غذائية	186 772 519.10	134 055.90
PULBEA	فاصولياء	100 320 948.92	426 160.21

تقرير خسائر ما بعد التسليم لعام 2020 – الخسائر حسب السلعة				
رمز السلعة	السلعة	مجموع ما جرت مناولته (دولار أمريكي)	خسائر ما بعد التسليم (دولار أمريكي)	الخسائر بالدولار الأمريكي كنسبة مئوية من مجموع ما جرت مناولته*
PULCKP	حمص	10 512 812.73	41 092.32	0.39
PULCPU	بقول معلبة	516 413.08	514.07	0.10
PULCVE	خضروات معلبة	68 341.61	63.72	0.09
PULLEN	عدس	41 952 519.14	81 230.33	0.19
PULPEA	بازلاء	36 777 714.79	74 675.87	0.20
PULSLN	عدس مجروش	2 785 558.51	34 987.81	1.26
PULSPE	بازلاء مجروشة	100 190 082.04	490 095.00	0.49
TUBCAF	دقيق الكسافا	23 400.00	-	0.00
TUBFRS	درنات طازجة	865 241.24	-	0.00
	المجموع الكلي	2 820 742 752.51	13 527 096.14	0.48

* مجموع ما جرت مناولته = المخزونات الافتتاحية في البلد المتلقي زائد الأغذية المستلمة في البلد المتلقي.

الملحق الثامن

تقرير خسائر ما بعد التسليم لعام 2020 كميات الخسائر وقيمتها حسب البلد المتلقي						
الإقليم	خسائر ما بعد التسليم		مجموع ما جرت مناويلته		البلد المتلقي	
	الخسائر بالدولار الأمريكي كنسبة منوية من مجموع ما جرت مناويلته*	دولار أمريكي	دولار أمريكي	الصافي (طن متري)		
بانكوك	1.36	1 003 432	1 421.6	74 001 496	136 884.5	أفغانستان
	0.02	9 140	9.3	49 836 691	77 120.7	بنغلاديش
	0.11	5 259	10.6	4 950 692	6 080.5	كمبوديا
	0.00	0	-	6 322 212	11 797.7	جمهورية كوريا الشعبية الديمقراطية
	0.10	3 927	4.3	3 836 638	4 040.1	جمهورية لاو الديمقراطية الشعبية
	0.13	26 447	30.2	19 590 990	42 939.8	ميانمار
	0.04	1 979	2.7	4 448 330	5 843.8	نيبال
	0.00	764	0.7	22 798 594	33 310.4	باكستان
	0.00	0	-	16 404	23.9	الفلبين
	0.00	0	-	555 404	157.1	سري لانكا
0.56	1 050 948.0	1 479.4	186 357 452.2	318 198.3	مجموع المكتب الإقليمي في بانكوك	
القاهرة	0.16	19 906	32.0	12 300 887	31 476.7	الجزائر
	0.00	0	-	1 922 997	2 512.2	أرمينيا
	0.00	0	-	29 309	14.2	مصر
	0.24	6 180	21.5	2 536 976	5 566.9	جمهورية إيران الإسلامية
	0.05	1 440	2.8	2 642 799	5 073.9	العراق
	0.36	9 821	7.0	2 737 513	1 860.1	الأردن
	0.02	835	2.4	4 177 604	7 867.8	قيرغيزستان
	0.08	5 333	13.7	6 874 638	16 637.3	لبنان
	0.24	21 276	35.5	9 032 769	12 278.6	ليبيا
	0.01	327	0.5	6 218 690	9 029.6	دولة فلسطين
	0.14	286 449	590.0	202 712 119	597 184.5	السودان
	0.13	518 182	856.2	396 772 463	701 672.2	الجمهورية العربية السورية
	0.01	214	0.4	3 901 455	8 045.1	طاجيكستان
0.79	4 646 266	8 422.3	589 201 292	1 296 231.6	اليمن	
0.44	5 516 227.4	9 984.4	1 241 061 512.3	2 695 450.9	مجموع المكتب الإقليمي في القاهرة	
داكار	0.27	23 273	43.7	8 475 887	20 448.7	بنن
	0.47	251 359	319.9	53 206 082	108 729.5	بوركينافاسو
	0.95	279 977	647.5	29 627 019	59 913.9	الكاميرون
	0.81	241 184	231.9	29 838 740	43 931.6	جمهورية أفريقيا الوسطى
	0.37	200 598	194.1	54 759 439	94 636.3	تشاد
	0.01	274	0.4	4 539 269	7 526.3	كوت ديفوار
	0.00	2	0.0	623 244	1 143.8	غامبيا
	0.74	40 988	70.0	5 537 356	8 637.0	غينيا

تقرير خسائر ما بعد التسليم لعام 2020 كميات الخسائر وقيمتها حسب البلد المتلقي						
الإقليم	خسائر ما بعد التسليم		مجموع ما جرت مناويلته		البلد المتلقي	
	الخسائر بالدولار الأمريكي كنسبة منوية من مجموع ما جرت مناويلته*	دولار أمريكي	دولار أمريكي	الصافي (طن متري)		
	0.01	318	0.3	3 094 267	2 638.4	غينيا - بيساو
	0.06	8 394	15.3	15 011 819	29 258.9	ليبيريا
	0.88	87 374	119.6	9 971 847	11 539.7	مالي
	0.05	2 366	3.1	4 393 980	7 844.5	موريتانيا
	0.03	14 213	24.8	56 119 882	84 758.1	النيجر
	0.76	497 960	360.9	65 552 273	100 599.0	نيجيريا
	0.02	81	0.0	513 836	211.0	السنغال
	0.25	10 521	23.2	4 262 324	9 051.2	سيراليون
	0.00	0	-	106 256	174.0	توغو
	0.48	1 658 883.2	2 054.7	345 633 519.6	591 041.8	مجموع المكتب الإقليمي في داكار
	0.81	3 578	4.5	442 484	1 180.1	أنغولا
	1.20	108 502	218.1	9 046 374	12 096.5	الكونغو
	1.09	939 410	1 098.7	86 220 555	101 195.2	جمهورية الكونغو الديمقراطية
	0.19	6 779	7.2	3 514 922	4 220.3	ليسوتو
	0.21	30 669	43.6	14 510 007	28 136.3	مدغشقر
	0.96	47 616	156.0	4 958 203	7 889.8	ملاي
	1.74	549 530	965.7	31 628 708	50 926.7	موزامبيق
	0.00	0	-	7 643 428	13 812.5	ناميبيا
	0.00	100	0.2	2 583 658	4 993.7	إسواتيني
	0.19	51 439	105.4	26 537 096	59 639.9	جمهورية تنزانيا المتحدة
	0.03	1 105	1.7	4 086 932	6 877.1	زامبيا
	0.03	42 946	86.0	132 664 165	318 802.6	زيمبابوي
	0.55	1 781 674.3	2 687.1	323 836 533.2	609 770.6	مجموع المكتب الإقليمي في جوهانسبرغ
	0.06	15 371	15.9	24 597 727	33 871.0	بوروندي
	0.16	8 373	8.4	5 088 949	10 227.7	جيبوتي
	0.11	294 342	463.4	257 252 671	666 696.0	إثيوبيا
	0.06	25 862	63.1	42 657 094	73 733.9	كينيا
	0.02	772	0.9	4 968 930	6 952.3	رواندا
	0.07	62 048	50.4	93 640 519	126 446.0	الصومال
	1.11	2 099 192	3 143.2	188 282 955	346 666.7	جنوب السودان
	0.73	431 777	1 119.6	58 924 579	131 159.7	أوغندا
	0.43	2 937 738	4 865	675 413 423	1 395 753	مجموع المكتب الإقليمي في نيروبي
	0.00	0	-	64 493	8.0	جزر الباهاما
	0.04	5 934	5.5	15 699 180	12 291.3	كولومبيا
	0.00	119	0.1	2 828 417	3 097.1	كوبا
	2.91	25 126	47.3	864 742	1 185.9	الجمهورية الدومينيكية

تقرير خسائر ما بعد التسليم لعام 2020 كميات الخسائر وقيمتها حسب البلد المتلقي						
الإقليم	خسائر ما بعد التسليم			مجموع ما جرت مناولته		البلد المتلقي
	الخسائر بالدولار الأمريكي كنسبة منوية من مجموع ما جرت مناولته*	دولار أمريكي	الصافي (طن متري)	دولار أمريكي	الصافي (طن متري)	
	0.00	0	-	528 045	497.0	غواتيمالا
	1.48	154 666	295.7	10 439 323	17 384.1	هايتي
	0.70	81 805	149.0	11 681 319	14 302.5	هندوراس
	4.96	313 974	306.9	6 334 794	7 274.5	نيكاراغوا
	1.20	581 625	804	48 440 312	56 040	مجموع المكتب الإقليمي في بنما
	0.48	13 527 096.1	21 874.8	2 820 742 752.5	5 666 255.4	المجموع الكلي

* مجموع ما جرت مناولته = المخزونات الافتتاحية زائد الأغذية المستلمة في البلد المتلقي.

الملحق التاسع

تقرير خسائر ما بعد التسليم لعام 2020 السلع التي زادت خسائرها بعد التسليم عن 2 في المائة من مجموع كمياتها وزادت قيمتها عن 20 000 دولار أمريكي أو تجاوزت قيمتها 100 000 دولار أمريكي									
الإقليم	البلد	المشروع	عنصر WBS	السلعة	صافي مجموع ما جرت مناويلته* (طن متري)	مجموع ما جرت مناويلته (دولار أمريكي)	صافي خسائر ما بعد التسليم (طن متري)	خسائر ما بعد التسليم (دولار أمريكي)	الخسائر بالطن المتري كنسبة مئوية من مجموع ما جرت مناويلته*
بانكوك	أفغانستان	AF01	AF01.02.031.NPA1	MIXWSB	7 662.93	5 425 033.58	1 315.62	952 472.11	17.17
داكار	بوركينافاسو	BF02	BF02.04.041.ACL1	OILVEG	230.28	378 148.19	26.05	34 183.55	11.31
جوهانسبرغ	جمهورية الكونغو الديمقراطية	CD01	CD01.01.011.URT2	CERRIC	2 564.97	2 000 148.44	296.23	237 107.64	11.55
جوهانسبرغ	جمهورية الكونغو الديمقراطية	CD01	CD01.02.021.NPA1	MIXCSB	5 377.89	3 887 153.26	297.13	246 837.67	5.53
جوهانسبرغ	جمهورية الكونغو الديمقراطية	CD01	CD01.02.021.NTA1	MIXCSB	4 059.46	2 901 599.98	265.45	230 566.23	6.54
داكار	جمهورية أفريقيا الوسطى	CF01	CF01.01.011.URT1	MIXBP5	62.55	219 869.29	8.40	32 416.23	13.43
داكار	جمهورية أفريقيا الوسطى	CF01	CF01.01.011.URT1	MIXCSB	2 426.57	1 651 237.02	77.02	70 114.59	3.17
داكار	جمهورية أفريقيا الوسطى	CF01	CF01.02.021.NPA1	MIXCSB	63.52	81 578.68	22.17	28 517.70	34.90
جوهانسبرغ	الكونغو	CG01	CG01.01.011.URT1	CERRIC	4 732.73	2 668 638.42	203.77	96 384.48	4.31
داكار	الكاميرون	CM01	CM01.01.011.URT1	CERSOR	9 571.95	3 313 197.73	426.45	159 586.06	4.46
بنما	الجمهورية الدومينيكية	DO02	DO02.02.021.CSI1	MIXCSB	1 130.50	739 345.52	47.32	25 126.22	4.19
داكار	غينيا	GN02	GN02.01.021.URT1	CERRIC	1 465.65	844 096.34	36.65	21 107.47	2.50
بنما	هندوراس	HN01	HN01.02.021.NPA1	MIXCSB	1 222.80	1 056 184.25	130.86	70 856.76	10.70
بنما	هايتي	HT02	HT02.01.021.SMP1	CERMAZ	250.00	124 237.50	250.00	124 237.02	100.00
داكار	مالي	ML02	ML02.01.021.SMP1	CERRIC	131.20	69 310.89	49.85	26 819.63	38.00
جوهانسبرغ	ملاوي	MW01	MW01.01.011.URT1	CERMAZ	1 546.45	447 693.33	148.73	43 422.13	9.62
جوهانسبرغ	موزامبيق	MZ01	MZ01.01.021.URT1	CERMAZ	22 502.48	8 492 950.54	543.04	186 947.16	2.41
جوهانسبرغ	موزامبيق	MZ01	MZ01.01.021.URT1	MIXCSB	2 940.81	1 818 239.18	195.01	128 308.21	6.63
داكار	نيجيريا	NG01	NG01.01.011.NPA1	OILVEG	918.54	1 471 349.33	70.63	139 767.24	7.69
داكار	نيجيريا	NG01	NG01.01.011.URT1	OILVEG	4 869.76	6 500 691.81	117.90	234 993.17	2.42
بنما	نيكاراغوا	NI02	NI02.01.011.SMP1	MIXCSB	1 100.58	858 672.26	303.84	311 384.34	27.61

تقرير خسائر ما بعد التسليم لعام 2020 السلع التي زادت خسائرها بعد التسليم عن 2 في المائة من مجموع كمياتها وزادت قيمتها عن 20 000 دولار أمريكي أو تجاوزت قيمتها 100 000 دولار أمريكي									
الإقليم	البلد	المشروع	عنصر WBS	السلعة	صافي مجموع ما جرت مناويلته* (طن متري)	مجموع ما جرت مناويلته (دولار أمريكي)	صافي خسائر ما بعد التسليم (طن متري)	خسائر ما بعد التسليم (دولار أمريكي)	الخسائر بالطن المتري كنسبة مئوية من مجموع ما جرت مناويلته*
القاهرة	السودان	SD02	SD02.01.011.URT1	CERSOR	279 311.73	69 909 838.29	415.01	108 407.77	0.15
القاهرة	السودان	SD02	SD02.01.011.URT1	MIXCSB	33.98	37 590.20	33.98	37 590.20	100.00
نيروبي	جنوب السودان	SS01	SS01.01.011.URT1	CERRIC	1 479.20	1 351 515.46	114.12	22 985.96	7.72
نيروبي	جنوب السودان	SS01	SS01.01.011.URT1	CERSOR	189 254.52	69 816 324.07	1 636.08	668 845.54	0.86
نيروبي	جنوب السودان	SS01	SS01.01.011.URT1	OILVEG	13 730.58	15 695 164.36	206.97	243 759.47	1.51
نيروبي	جنوب السودان	SS01	SS01.01.011.URT1	PULSPE	16 693.70	9 039 775.79	312.66	195 966.80	1.87
نيروبي	جنوب السودان	SS01	SS01.02.021.NTA1	MIXCSB	20 618.79	23 129 526.32	533.67	623 698.67	2.59
نيروبي	جنوب السودان	SS01	SS01.02.021.NTA1	MIXLNS	9 585.69	23 869 317.57	50.81	137 368.42	0.53
نيروبي	جنوب السودان	SS01	SS01.02.021.NTA1	MIXRSF	398.58	1 099 677.03	9.79	29 338.59	2.46
القاهرة	الجمهورية العربية السورية	SY02	SY02.01.011.URT1	CERRIC	52 611.06	23 323 953.96	221.56	113 133.95	0.42
داكار	تشاد	TD01	TD01.01.011.URT1	PULBEA	2 912.57	1 442 768.34	58.25	47 603.05	2.00
نيروبي	أوغندا	UG01	UG01.01.011.URT1	CERMAZ	70 708.33	22 417 658.71	906.53	306 746.17	1.28
القاهرة	اليمن	201068	201068.F.1	CERWHF	88.85	44 185.97	67.38	36 640.75	75.83
القاهرة	اليمن	201068	201068.F.1	OILVEG	114.33	101 158.14	113.46	100 671.33	99.24
القاهرة	اليمن	201068	201068.F.1	PPFRN	56.46	133 202.24	12.22	28 143.10	21.65
القاهرة	اليمن	201068	201068.F.1	PULSPE	320.87	165 630.18	68.08	33 582.93	21.22
القاهرة	اليمن	YE01	YE01.01.011.URT1	CERWHF	905 263.19	286 865 464.60	6 279.58	2 371 908.63	0.69
القاهرة	اليمن	YE01	YE01.01.011.URT1	MIXLNS	9.67	23 860.19	9.67	23 860.19	100.00
القاهرة	اليمن	YE01	YE01.01.011.URT1	MIXWSB	68.13	46 525.67	68.13	46 525.67	100.00
القاهرة	اليمن	YE01	YE01.01.011.URT1	OILVEG	96 727.02	111 043 021.44	121.44	130 374.34	0.13
القاهرة	اليمن	YE01	YE01.01.011.URT1	PULBEA	36 033.75	37 027 392.88	166.55	177 066.90	0.46
القاهرة	اليمن	YE01	YE01.01.011.URT1	PULLEN	2 261.68	1 274 404.73	65.17	32 792.53	2.88
القاهرة	اليمن	YE01	YE01.01.011.URT1	PULSPE	63.26	26 518.50	43.38	20 781.34	68.58

تقرير خسائر ما بعد التسليم لعام 2020 السلع التي زادت خسائرها بعد التسليم عن 2 في المائة من مجموع كمياتها وزادت قيمتها عن 20 000 دولار أمريكي أو تجاوزت قيمتها 100 000 دولار أمريكي									
الإقليم	البلد	المشروع	عنصر WBS	السلعة	صافي مجموع ما جرت مناويلته* (طن متري)	مجموع ما جرت مناويلته (دولار أمريكي)	صافي خسائر ما بعد التسليم (طن متري)	خسائر ما بعد التسليم (دولار أمريكي)	الخسائر بالطن المتري كنسبة مئوية من مجموع ما جرت مناويلته*
القاهرة	اليمن	YE01	YE01.02.021.NTA1	MIXLNS	17 976.66	39 621 494.34	252.07	584 713.74	1.40
القاهرة	اليمن	YE01	YE01.02.021.NTA1	MIXRSF	160.36	412 999.41	160.36	412 999.41	100.00
القاهرة	اليمن	YE01	YE01.02.021.NTA1	MIXWSB	32 871.68	24 992 745.27	454.93	342 553.20	1.38

* مجموع ما جرت مناويلته = المخزونات الافتتاحية في البلد المتلقي زائد الأغذية المستلمة في البلد المتلقي.

الملحق العاشر

خسائر ما بعد التسليم 2008-2020						
السنة	مجموع الكمية التي جرت مناوالتها (طن متري)	كمية الخسائر (طن متري)	الخسائر كنسبة مئوية من مجموع الكمية التي جرت مناوالتها	مجموع قيمة ما جرت مناوالتة (دولار أمريكي)	قيمة الخسائر (دولار أمريكي)	الخسائر كنسبة مئوية من مجموع قيمة ما جرت مناوالتة
2008	4 831 067	21 699	0.45	2 604 005 060	11 388 899	0.44
2009	5 567 314	21 187	0.38	2 755 152 374	10 131 966	0.37
2010	5 508 365	17 128	0.31	2 915 989 860	10 180 080	0.35
2011	4 517 972	20 371	0.45	2 734 427 882	13 217 691	0.48
2012	4 201 302	31 251	0.74	2 936 389 248	18 033 222	0.61
2013	3 770 209	25 016	0.66	2 511 094 911	18 684 094	0.74
2014	3 898 691	18 921	0.49	2 553 059 658	15 563 533	0.61
2015	3 559 176	12 694	0.36	2 596 324 005	11 019 934	0.42
2016	4 234 149	20 109	0.47	2 527 081 008	18 070 937	0.72
2017	4 457 644	14 733	0.33	2 458 337 114	12 841 501	0.52
2018	4 554 062	12 218	0.27	2 347 637 426	9 803 775	0.42
2019	5 515 651	24 113	0.44	2 611 217 157	14 894 532	0.57
2020	5 666 255	21 875	0.39	2 820 742 753	13 527 096	0.48