



World Food Programme
Programme Alimentaire Mondial
Programa Mundial de Alimentos
برنامج الأغذية العالمي

Conseil d'administration
Deuxième session ordinaire
Rome, 26-29 novembre 2018

Distribution: générale

Point 5 de l'ordre du jour

Date: 12 novembre 2018

WFP/EB.2/2018/5-B

Original: anglais

Questions de politique générale

Pour approbation

Les documents du Conseil d'administration sont disponibles sur le site Web du PAM (<https://executiveboard.wfp.org/fr>).

Cadre révisé de résultats institutionnels pour 2017-2021

Projet de décision*

Ayant examiné le projet de révision du Cadre de résultats institutionnels pour 2017-2021 (tel que présenté sous la cote WFP/EB.2/2018/45-B), le Conseil:

- approuve le Cadre révisé de résultats institutionnels pour 2017-2021 ~~tel que présenté dans le corps du texte; et, et~~
- prend note des catégories d'activité et des indicateurs de performance définis dans les annexes ~~du Cadre révisé au document WFP/EB.2/2018/5-B.~~

Introduction

1. Le PAM est déterminé à soutenir l'action menée par les pays pour éliminer durablement la faim tout en s'employant à satisfaire aux critères les plus exigeants en matière de qualité des programmes, de reddition de comptes et de transparence. Cela signifie qu'il doit optimiser sa gestion de la performance pour faire en sorte que les ressources soient utilisées de manière efficace et efficiente en vue d'obtenir des résultats partagés. Outil normatif unique, le Cadre révisé de résultats institutionnels pour 2017-2021 (ci-après le Cadre révisé) proposé ici permet de traduire le Plan stratégique du PAM pour 2017-2021¹

* Ceci est un projet de décision. Pour la décision finale adoptée par le Conseil, voir le document intitulé "Décisions et recommandations" publié à la fin de la session du Conseil.

¹ Plan stratégique du PAM pour 2017-2021 (WFP/EB.2/2016/4-A/1/Rev.2).

Coordonnateurs responsables:

M. M. Juneja
Sous-Directeur exécutif et Directeur financier
Département de la gestion des ressources
tél.: 066513-2885

Mme J. Pearce
Directrice
Division de la gestion et du suivi de la performance
tél.: 066513-2525

- en termes opérationnels en facilitant la planification, le suivi et la mesure des résultats obtenus par le PAM en vue d'atteindre ses objectifs stratégiques.
2. S'appuyant sur la chaîne de résultats des programmes du PAM qui figurait dans le Cadre de résultats institutionnels pour 2017-2021 approuvé en novembre 2016² (le Cadre actuel), le Cadre révisé propose un système plus solide de mesure de la performance. En réponse à l'appel lancé en vue d'aider davantage les pays à mettre en œuvre le Programme de développement durable à l'horizon 2030, le PAM met au point des indicateurs de nature très diverse pour mieux évaluer ses programmes. Le Cadre révisé comprend également des indicateurs qui relient les stratégies du PAM aux objectifs de développement durable (ODD) afin de mieux cerner la contribution apportée par le PAM aux objectifs des pays. Enfin, par souci de transparence et pour une meilleure reddition de comptes, la performance en matière de gestion et les indicateurs de performance clés ont été totalement intégrés.
 3. Le système de gestion de la performance a évolué, le Cadre de résultats stratégiques et le Cadre de résultats de gestion sur lesquels il reposait ayant été fusionnés en un seul cadre. On est parti du principe que la mise en œuvre des programmes est rendue possible par les processus de gestion de divers domaines fonctionnels.
 4. L'approche de la mesure de la performance présentée dans le Cadre révisé est le fruit de recherches méthodologiques, d'expérimentations et de consultations. Les indicateurs de performance continueront d'être affinés autant que de besoin pour garantir que le Cadre révisé repose sur un système complet de mesure de la performance répondant aux critères les plus exigeants en matière de reddition de comptes et de transparence. Les indicateurs et les paramètres de mesure ont été mis au point comme suit:
 - a) **Mesure de la chaîne de résultats des programmes.** Des théories du changement ont été définies pour les grands domaines d'activité afin d'établir une relation causale standard entre les interventions des programmes et les résultats stratégiques. C'est sur elles que repose la formulation des catégories d'effets directs, des catégories de produits, des catégories d'activités et des indicateurs qui figurent dans le Cadre actuel.
 - b) **Mesure des contributions des programmes du PAM à la réalisation du Programme 2030.** Des chaînes d'impact indiquant les éléments nécessaires pour mettre en évidence les contributions des programmes du PAM à la réalisation des ODD ont été mises au point et des cadres opérationnels ont été testés dans des bureaux de pays.
 - c) **Mesure de l'appui apporté par la gestion à la mise en œuvre des programmes.** S'inspirant de l'approche décrite dans le Plan de gestion du PAM pour 2018-2020³, un examen des données historiques a été réalisé en consultation avec les gestionnaires du PAM. Les indicateurs de performance concernant la gestion ont été revus et adaptés aux processus internes qui appuient la mise en œuvre des plans stratégiques de pays (PSP). L'analyse des modes opératoires des domaines fonctionnels a permis de sélectionner une série d'indicateurs de performance clés qui permettent aux gestionnaires du PAM de mieux saisir les responsabilités que partagent les bureaux de pays, les bureaux régionaux et le Siège dans la mise en œuvre des PSP.
 5. Ensemble, le Cadre révisé, le Plan stratégique pour 2017-2021, l'Examen du cadre de financement⁴ et la politique en matière de plans stratégiques de pays⁵ constituent un cadre directeur qui donne au PAM les moyens de subvenir aux besoins humanitaires et d'aider les gouvernements à progresser pour atteindre les objectifs du Programme 2030.

² Cadre de résultats institutionnels du PAM pour 2017-2021 (WFP/EB.2/2016/4-B/1/Rev.1).

³ Plan de gestion du PAM pour 2018-2020 (WFP/EB.2/2017/5-A/1/Rev.1).

⁴ Examen du cadre de financement (WFP/EB.2/2016/5-B/1/Rev.1).

⁵ Politique en matière de plans stratégiques de pays (WFP/EB.2/2016/4-C/1/Rev.1).

6. Le Cadre révisé est l'un des éléments d'un cycle global de gestion de la performance comprenant la planification, le suivi, l'établissement de rapports et l'apprentissage. Le plan stratégique du PAM est converti au niveau des pays en PSP d'une durée de cinq ans, en accord avec les priorités nationales et appliqués au moyen de programmes exécutés en partenariat. La conception et le suivi des PSP sont guidés par le Cadre qui présente l'enchaînement logique de résultats des programmes, ainsi que les indicateurs qu'il est obligatoire et recommandé d'utiliser pour mesurer la performance. Les ressources sont reliées aux résultats à l'aide des budgets de programme de pays, lesquels sont à leur tour structurés conformément à la chaîne de résultats des programmes.
7. Les rôles et les responsabilités relatifs à la mise en œuvre du Cadre révisé seront les suivants: le Siège fournira le cadre normatif, les outils et la formation et veillera à ce que les modifications approuvées soient intégrées aux systèmes institutionnels afin de faciliter la collecte des données; les bureaux régionaux se chargeront de l'appui et de la supervision des bureaux de pays; et les bureaux de pays appliqueront dans leurs cadres logiques les nouveaux indicateurs concernant les programmes et s'en serviront en 2019 pour assurer le suivi des résultats des programmes et pour en rendre compte. Les unités techniques surveilleront les indicateurs de performance concernant la gestion à tous les niveaux, selon qu'il conviendra, afin de suivre les progrès et de veiller à ce que les programmes bénéficient de l'appui nécessaire.
- 7.8. La stratégie du PAM se traduit sur le plan opérationnel en un plan de travail institutionnel annuel présenté dans le plan de gestion et, au niveau des pays, en un plan de gestion des opérations établi par chaque bureau de pays. À l'échelle des pays, les activités constantes de suivi et les rapports rendent compte de la mise en œuvre, produisant des données factuelles qui aident à prendre les décisions et à respecter l'obligation d'informer.
- 8.9. La mise en œuvre et les résultats de chaque PSP sont détaillés dans les rapports annuels par pays. Les résultats obtenus dans chaque pays sont ensuite regroupés et analysés dans le rapport annuel sur les résultats, qui est présenté tous les ans au Conseil d'administration à sa session annuelle. Ce rapport institutionnel comprend une sélection d'indicateurs agrégés ainsi qu'une analyse du nombre de personnes ayant bénéficié d'une assistance, par type de bénéficiaires et par activité, et de la durée de cette assistance, en respectant les domaines d'action privilégiés et les résultats stratégiques énoncés dans le Plan stratégique du PAM pour 2017-2021. Le cycle d'établissement des rapports par pays et des rapports institutionnels permet d'effectuer un examen annuel des résultats obtenus à l'échelle des pays et de l'ensemble du PAM et de suivre les évolutions d'une année sur l'autre dans des contextes nationaux différents et pour toute la durée du plan stratégique. Ce tableau global est complété par des évaluations mondiales portant sur les stratégies et les politiques, des audits thématiques et les évaluations obligatoires des PSP, de façon à tirer des enseignements de l'expérience acquise au niveau des pays et à l'échelle institutionnelle et de procéder aux ajustements nécessaires.
- 9.10. Le cycle de gestion de la performance est complété par la panoplie d'outils de gestion globale des risques et par la Politique du PAM en matière d'évaluation (2016-2021)⁶ qui prévoient toute une série d'instruments d'examen et d'évaluation destinés à assurer la qualité des programmes, qui se fondent sur la connaissance et l'atténuation des risques et sur une réflexion critique menée régulièrement sur les principes de conception, la mise en œuvre et les résultats.
- 10.11. Le PAM est partie à divers accords interorganisations visant à faciliter la coordination et à faire avancer la mise en œuvre du Programme 2030. Parmi ces accords, on peut citer celui

⁶ Politique en matière d'évaluation (2016-2021) (WFP/EB.2/2015/4-A/Rev.1).

sur la collaboration entre les organismes ayant leur siège à Rome⁷, l'examen quadriennal complet⁸ et le Plan d'action à l'échelle du système des Nations Unies pour l'égalité des sexes et l'autonomisation des femmes⁹. Le Cadre révisé vise à mieux faire respecter l'engagement qu'a pris le PAM de participer activement à l'action menée par les Nations Unies pour contribuer à la réalisation des cibles fixées par les pays au regard des ODD.

Mesurer la performance des programmes

41.12. Le Cadre de résultats institutionnels est un cadre normatif et le moyen principal utilisé pour guider les bureaux de pays en matière de suivi et les aider à évaluer si les interventions permettent d'obtenir les produits et les effets directs recherchés tout en respectant les priorités transversales (~~protection,~~ responsabilité à l'égard des populations touchées, protection, problématique hommes-femmes et ~~climat~~environnement)¹⁰. Le Cadre de résultats institutionnels est établi à partir d'une hiérarchie de résultats mesurables, représentés à la figure 1, qui ~~concordent avec les~~ correspondent aux objectifs mondiaux et nationaux de développement.

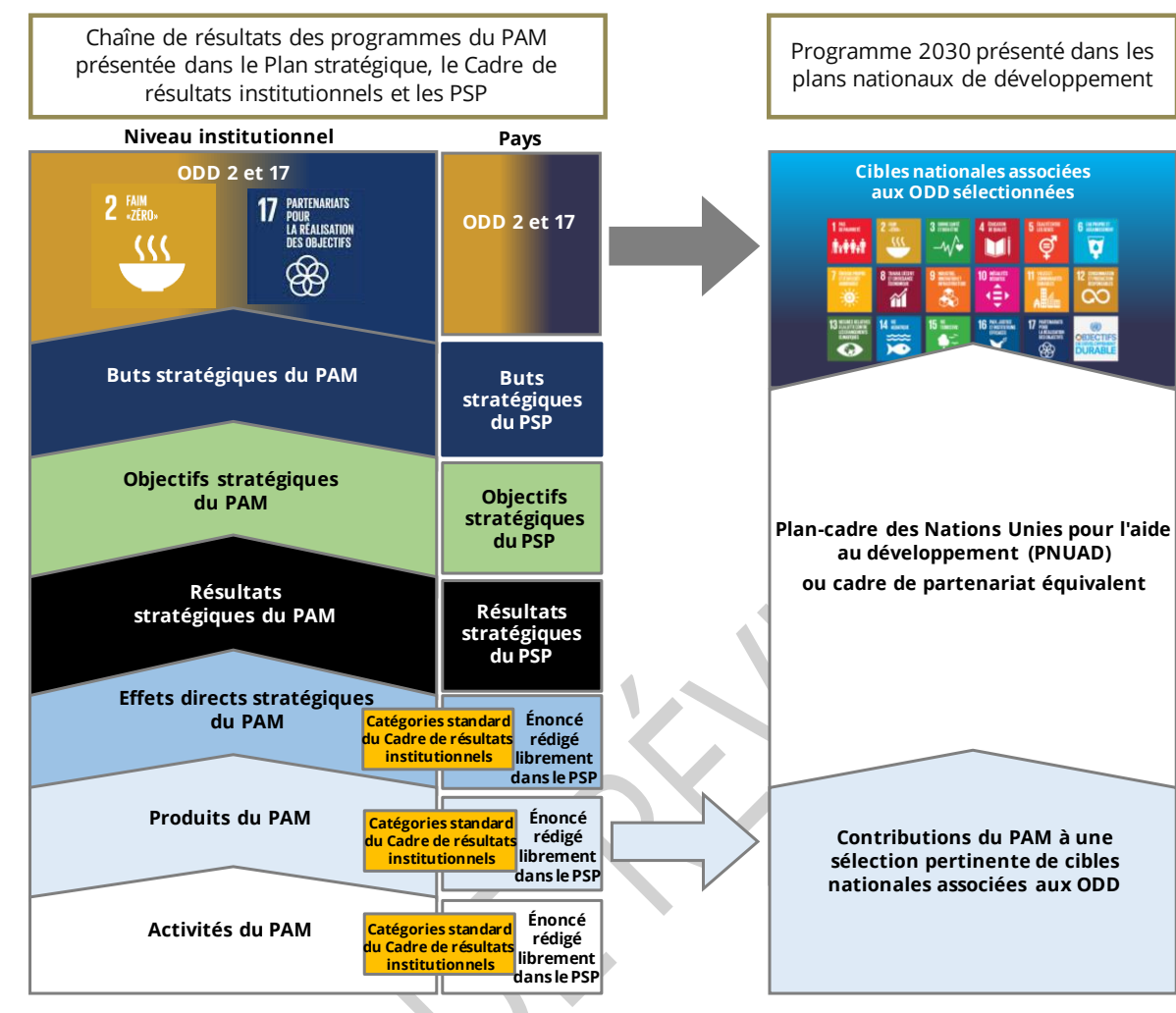
⁷ Collaboration entre les organismes des Nations Unies ayant leur siège à Rome: Réaliser le Programme 2030 (WFP/EB.2/2016/4-D/Rev.1, EB 2016/119/R.45, CL 155/12 Rev.2).

⁸ Examen quadriennal complet des activités opérationnelles de développement du système des Nations Unies. Résolution 71/243 adoptée le 21 décembre 2016 par l'Assemblée générale.

⁹ Transversalisation de la problématique hommes-femmes dans toutes les politiques et tous les programmes du système des Nations Unies, résolution 2012/24 adoptée le 27 juillet 2012 par le Conseil économique et social.

¹⁰ Le Cadre de résultats institutionnels est complété par un recueil technique de méthodologies pour chaque indicateur. Les indicateurs ~~figurant dans ce cadre sont de nature quantitative et couvrent des représentations données à la fois quantitatives de données quantitatives et de données et qualitatives, notamment des perceptions des communautés.~~ Des indicateurs obligatoires minimums sont fournis pour chaque domaine d'activité (~~s'ils sont pertinents à utiliser en fonction de leur pertinence~~) afin de permettre le ~~regroupement~~ analyse comparative des données; ~~les~~ Les bureaux de pays peuvent ~~utiliser des~~ choisir d'autres indicateurs contextuels supplémentaires le cas échéant aux fins du suivi de la performance des programmes ~~spécifiques au pays~~. Les données sont recueillies dans le cadre des activités de suivi initial et de suivi post-distribution ainsi que des groupes de discussion. Dans certains contextes opérationnels, il peut être nécessaire de faire appel à des tiers pour le suivi ou d'utiliser des outils mobiles de suivi à distance.

Figure 1: Chaîne de résultats des programmes du PAM



12.13. Le Plan stratégique du PAM pour 2017-2021 et les plans stratégiques de pays introduisent de nouveaux domaines et de nouvelles approches intégrées de programmation à long terme. Le travail de suivi doit être en mesure de saisir de manière adéquate les résultats des programmes de plus en plus diversifiés du PAM. Le Cadre révisé tire parti de l'expérience et des enseignements tirés jusqu'ici pour affiner les méthodes et les indicateurs, et introduit une certaine souplesse qui permet d'appréhender plus précisément les effets directs lorsque les résultats sont variés et transversaux.

13.14. La mesure de la performance des programmes du PAM s'organise autour de deux buts stratégiques découlant des ODD 2 et 17, qui s'accompagnent de cinq Objectifs stratégiques et de huit résultats stratégiques, tous exposés dans le Plan stratégique du PAM pour 2017-2021. Les cinq Objectifs stratégiques définissent les priorités des programmes et des opérations du PAM. Les Objectifs stratégiques seront réalisés grâce aux résultats stratégiques, qui sont liés aux initiatives nationales et mondiales menées pour atteindre les cibles pertinentes associées aux ODD 2 et 17. Les résultats stratégiques sont élaborés au niveau des pays à partir d'une série d'effets directs stratégiques du PAM, qui eux-mêmes découlent des produits de l'organisation. Les effets directs stratégiques décrivent les effets à court et à moyen terme des programmes du PAM qui contribuent à la réalisation des cibles nationales des ODD et à l'obtention des résultats stratégiques.

14.15. Les effets directs stratégiques, qui sont élaborés conjointement par le bureau de pays et les partenaires nationaux, décrivent les groupes de personnes et les entités qui en

bénéficieront, la couverture géographique, les résultats escomptés et les délais prévus pour leur réalisation. Les effets directs stratégiques du PAM reprennent les objectifs ou les cibles, sous-entendus ou définis, du plan national du pays et du cadre régional, à la réalisation desquels l'assistance du PAM contribue.

- 15.16. Les effets directs stratégiques s'organisent autour de trois domaines d'action privilégiés¹¹: intervention face à une crise; renforcement de la résilience; et causes profondes. Chaque effet direct stratégique se rapporte à un seul de ces domaines, puisque ceux-ci s'excluent mutuellement, ce qui permet d'analyser et de regrouper les données par domaine.
- 16.17. Les énoncés des effets directs stratégiques, des produits et des activités sont rédigés librement au niveau des pays et sont conformes aux catégories normalisées d'effets directs stratégiques, de produits et d'activités. Les catégories d'activités sont présentées à titre indicatif et sont harmonisées avec les effets directs stratégiques et les produits, en fonction des stratégies nationales et du contexte local (voir l'annexe I). Les catégories normalisées permettent d'effectuer le suivi des ressources au niveau des activités, des effets directs et des résultats pour chaque pays.
- 17.18. Par ailleurs, grâce à l'harmonisation des catégories d'effets directs stratégiques, de produits et d'activités et à la nouvelle structure de budget de portefeuille de pays, le PAM sera en mesure de visualiser et d'analyser les données sur la performance et sur les dépenses pour les diverses catégories et pour chacune d'entre elles, et d'analyser les résultats obtenus par rapport aux ressources investies. En regroupant les données de plusieurs pays, le PAM sera alors à même de mettre en évidence sa performance au niveau régional et mondial. La structure de budget de portefeuille de pays et le Cadre révisé permettent de suivre l'ensemble des ressources des programmes, de la planification jusqu'au suivi et à l'établissement des rapports.
- 18.19. Les catégories d'effets directs sont classées en trois volets, qui en indiquent le niveau de ciblage et donc le niveau auquel le PAM va contribuer à réaliser les effets directs stratégiques et les résultats stratégiques définis conjointement: niveau individuel et des ménages; niveau des communautés; ou niveau des systèmes et des institutions des secteurs public et privé. À l'échelle des pays, la chaîne de résultats du PSP, ainsi que celle du système des Nations Unies (telle que définie, par exemple, dans le Plan-cadre des Nations Unies pour l'aide au développement) est entièrement conforme au plan de développement national.
- 19.20. Le tableau 1 présente la chaîne de résultats des programmes du PAM de manière plus détaillée, et met en évidence la relation entre les buts, les objectifs et les résultats stratégiques de l'organisation d'une part et les catégories d'effets directs stratégiques, de produits et d'activités de l'autre. Les catégories de produits présentées dans le tableau sont celles qui sont le plus fréquemment utilisées. D'autres combinaisons sont possibles en fonction du contexte local et des stratégies nationales. Le tableau fait également apparaître les priorités transversales liées au but stratégique 1, qui portent sur la responsabilité à l'égard des populations affectées, la protection, la problématique hommes-femmes et l'environnement.

¹¹ Politique en matière de plans stratégiques de pays (WFP/EB.2/2016/4-C/1/Rev.1).

Tableau 1: Chaîne de résultats des programmes du PAM

 But stratégique 1: Aider les pays à atteindre l'objectif Faim zéro					
Objectif stratégique 1: Éliminer la faim en préservant l'accès à l'alimentation			Objectif stratégique 2: Améliorer la nutrition		
Résultat stratégique 1: Chacun a accès à la nourriture (cible 1 de l'ODD 2)			Résultat stratégique 2: Personne ne souffre de malnutrition (cible 2 de l'ODD 2)		
Catégories d'effets directs stratégiques			Catégories d'effets directs stratégiques		
1.1 Maintien/amélioration de l'accès des individus et des ménages à une alimentation suffisante	1.2 Stabilisation/amélioration de la disponibilité d'aliments appropriés à un prix abordable	1.3 Renforcement de la capacité des services sociaux et du secteur public à venir en aide aux populations risquant de se retrouver en situation d'insécurité alimentaire aiguë, transitoire ou chronique	2.1 Amélioration de la consommation de produits alimentaires de qualité et riches en nutriments chez les personnes ciblées	2.2 Amélioration des chaînes d'approvisionnement en aliments de qualité riches en nutriments	2.3 Renforcement de la capacité des services sociaux et du secteur public à recenser, cibler et aider les populations en situation de vulnérabilité sur le plan nutritionnel
Catégories de produits			Catégories de produits		
A. Ressources transférées (<i>révisé</i>) B. Aliments nutritifs fournis C. Activités de développement des capacités et d'appui technique réalisées D. Actifs créés E. Activités de communication visant à faire évoluer la société et les comportements réalisées (<i>révisé</i>) N. Alimentation scolaire assurée (<i>nouveau</i>)	C. Activités de développement des capacités et d'appui technique réalisées	C. Activités de développement des capacités et d'appui technique réalisées I. Stratégies de participation à l'élaboration des politiques élaborées/mises en œuvre J. Réformes de fond identifiées/préconisées K. Partenariats appuyés L. Investissements consacrés à l'infrastructure et à l'équipement appuyés M. Mécanismes de coordination nationaux appuyés	A. Ressources transférées (<i>révisé</i>) B. Aliments nutritifs fournis C. Activités de développement des capacités et d'appui technique réalisées E. Activités de communication visant à faire évoluer la société et les comportements réalisées (<i>révisé</i>)	C. Activités de développement des capacités et d'appui technique réalisées	C. Activités de développement des capacités et d'appui technique réalisées I. Stratégies de participation à l'élaboration des politiques élaborées/mises en œuvre J. Réformes de fond identifiées/préconisées K. Partenariats appuyés M. Mécanismes de coordination nationaux appuyés
Catégories d'activités (voir l'annexe I)			Catégories d'activités (voir l'annexe I)		

2

FAIM

ZÉRO



But stratégique 1: Aider les pays à atteindre l'objectif Faim zéro

Objectif stratégique 3: Assurer la sécurité alimentaire

Résultat stratégique 3: La sécurité alimentaire et la nutrition des petits exploitants s'améliorent grâce à l'augmentation de la productivité et des revenus (cible 3 de l'ODD 2)

Résultat stratégique 4: Les systèmes alimentaires sont durables (cible 4 de l'ODD 2)

Catégories d'effets directs stratégiques			Catégories d'effets directs stratégiques		
3.1 Augmentation de la production et des ventes des petits exploitants	3.2 Accroissement des gains d'efficacité réalisés au niveau des chaînes d'approvisionnement alimentaires par les systèmes de regroupement de la production favorables aux petits exploitants	3.3 Accroissement de la disponibilité de biens et services publics clés favorables aux petits exploitants	4.1 Amélioration de l'adaptation des ménages et de leur résilience face aux chocs climatiques et autres	4.2 Appui à des fonctions et services commerciaux de production alimentaire ouverts à tous	4.3 Accroissement de la disponibilité de biens et services publics contribuant à renforcer les systèmes de production alimentaire
Catégories de produits			Catégories de produits		
A. Ressources transférées (<i>révisé</i>)	C. Activités de développement des capacités et d'appui technique réalisées	C. Activités de développement des capacités et d'appui technique réalisées	A. Ressources transférées (<i>révisé</i>)	C. Activités de développement des capacités et d'appui technique réalisées	C. Activités de développement des capacités et d'appui technique réalisées
B. Aliments nutritifs fournis	F. Achats effectués auprès de petits exploitants	I. Stratégies de participation à l'élaboration des politiques élaborées/mises en œuvre	B. Aliments nutritifs fournis	D. Actifs créés	I. Stratégies de participation à l'élaboration des politiques élaborées/mises en œuvre
C. Activités de développement des capacités et d'appui technique réalisées		J. Réformes de fond identifiées/préconisées	C. Activités de développement des capacités et d'appui technique réalisées		J. Réformes de fond identifiées/préconisées
D. Actifs créés		K. Partenariats appuyés	D. Actifs créés		K. Partenariats appuyés
E. Activités de communication visant à faire évoluer la société et les comportements réalisées (<i>révisé</i>)		M. Mécanismes de coordination nationaux appuyés	E. Activités de communication visant à faire évoluer la société et les comportements réalisées (<i>révisé</i>)		M. Mécanismes de coordination nationaux appuyés
F. Achats effectués auprès de petits exploitants			F. Achats effectués auprès de petits exploitants		
Catégories d'activités (voir l'annexe I)			Catégories d'activités (voir l'annexe I)		





But stratégique 2: Nouer des partenariats pour faciliter la mise en œuvre des ODD

Objectif stratégique 4: Appuyer la mise en œuvre des ODD

Résultat stratégique 5: Les pays en développement ont des capacités renforcées pour mettre en œuvre les ODD (cible 9 de l'ODD 17)		Résultat stratégique 6: Les politiques appuyant le développement durable sont cohérentes (cible 14 de l'ODD 17)	
Catégories d'effets directs stratégiques		Catégories d'effets directs stratégiques	
5.1 Renforcement de la capacité des institutions et systèmes publics et privés, y compris les intervenants locaux, à recenser, cibler et secourir les populations en situation d'insécurité alimentaire et de vulnérabilité sur le plan nutritionnel	5.2 Satisfaction de la demande des partenaires concernant la prestation de services de qualité	6.1 Appui aux processus de réformes de fond inclusifs et durables en matière de sécurité alimentaire et de nutrition	6.2 Hiérarchisation et mise en œuvre des réformes de fond en matière de sécurité alimentaire et de nutrition
Catégories de produits		Catégories de produits	
C. Activités de développement des capacités et d'appui technique réalisées I. Stratégies de participation à l'élaboration des politiques élaborées/mises en œuvre J. Réformes de fond identifiées/préconisées K. Partenariats appuyés M. Mécanismes de coordination nationaux appuyés	C. Activités de développement des capacités et d'appui technique réalisées H. Services et plateformes partagés mis à disposition K. Partenariats appuyés L. Investissements consacrés à l'infrastructure et à l'équipement appuyés M. Mécanismes de coordination nationaux appuyés	I. Stratégies de participation à l'élaboration des politiques élaborées/ mises en œuvre J. Réformes de fond identifiées/préconisées K. Partenariats appuyés M. Mécanismes de coordination nationaux appuyés	I. Stratégies de participation à l'élaboration des politiques élaborées/ mises en œuvre J. Réformes de fond identifiées/préconisées K. Partenariats appuyés M. Mécanismes de coordination nationaux appuyés
Catégories d'activités (voir l'annexe I)		Catégories d'activités (voir l'annexe I)	

ENM

 17 PARTENARIATS POUR LA RÉALISATION DES OBJECTIFS		But stratégique 2: Nouer des partenariats pour faciliter la mise en œuvre des ODD	
Objectif stratégique 5: Travailler en partenariat pour de meilleurs résultats au regard des ODD			
Résultat stratégique 7: Les pays en développement ont accès à toute une gamme de ressources financières qu'ils investissent dans le développement (cible 3 de l'ODD 17)		Résultat stratégique 8: Le partage des connaissances, du savoir-faire et de la technologie renforce l'appui apporté par les partenariats mondiaux aux activités menées par les pays en vue de réaliser les ODD (cible 16 de l'ODD 17)	
Catégories d'effets directs stratégiques		Catégories d'effets directs stratégiques	
7.1 Accroissement de l'accès du gouvernement à des ressources financières (à la faveur de partenariats publics, privés et mixtes)		8.1 Amélioration des plateformes de coordination communes	8.2. Renforcement des partenariats stratégiques noués avec les secteurs public et privé, les autres organismes ayant leur siège à Rome et d'autres partenaires opérationnels
Catégories de produits		Catégories de produits	
C. Activités de développement des capacités et d'appui technique réalisées G. Liens avec des ressources financières et des services d'assurance facilités K. Partenariats appuyés		C. Activités de développement des capacités et d'appui technique réalisées H. Services et plateformes partagés mis à disposition K. Partenariats appuyés L. Investissements consacrés à l'infrastructure et à l'équipement appuyés M. Mécanismes de coordination nationaux appuyés	I. Stratégies de participation à l'élaboration des politiques élaborées/ mises en œuvre J. Réformes de fond identifiées/préconisées K. Partenariats appuyés M. Mécanismes de coordination nationaux appuyés
Catégories d'activités (voir l'annexe I)		Catégories d'activités (voir l'annexe I)	

 2 FAIM ZÉRO	But stratégique 1: Aider les pays à atteindre l'objectif Faim zéro
Priorités transversales	
C.1 Les populations touchées sont en mesure de tenir le PAM et ses partenaires comptables pour ce qui est de répondre à leurs besoins alimentaires en tenant compte de leurs avis et de leurs préférences	
C.2 Les populations touchées sont en mesure de bénéficier des programmes du PAM d'une manière qui assure et renforce leur sécurité, leur dignité et leur intégrité	
C.3 L'égalité des sexes et l'autonomisation des femmes progressent au sein des populations bénéficiant de l'assistance du PAM	
C.4 Les communautés ciblées tirent profit des programmes du PAM sans que cela nuise à l'environnement	

~~20.21.~~ Alors que, dans le cadre actuel, les indicateurs d'effet direct sont présentés par catégorie d'effets directs stratégiques, ils sont groupés par domaine d'activité dans le Cadre révisé (voir l'annexe II), ce qui confirme le principe selon lequel les bureaux de pays doivent sélectionner les indicateurs les plus adaptés à la conception et aux résultats recherchés de l'intervention concernée, et non par catégorie d'effets directs stratégiques.¹² La chaîne de résultats et les indicateurs fondamentaux n'ont pas changé dans le Cadre révisé, ce qui permet aux bureaux de pays de suivre les ensembles de données historiques et les tendances et d'en rendre compte.

~~21.22.~~ La stratégie institutionnelle du PAM en matière de suivi pour 2018-2021 renforce la fonction de suivi du PAM, les investissements étant axés en priorité sur la planification des effectifs, les engagements de dépenses et les capacités fonctionnelles¹³. Les principaux produits attendus – augmentation et renforcement du personnel chargé du suivi et priorité accordée au financement du suivi – faciliteront la mise en œuvre du Cadre révisé.

~~22.23.~~ Les bureaux de pays rendent compte des résultats au moyen d'indicateurs dans le cadre de leurs rapports annuels respectifs, qui comprennent des bases de référence¹⁴, des cibles annuelles et des cibles sur toute la durée de leur PSP. Les rapports (et les données) par pays sont regroupés au niveau mondial dans le rapport annuel sur les résultats, qui est présenté au Conseil d'administration pour approbation.

Contributions du PAM à la réalisation du Programme de développement durable à l'horizon 2030 (indicateurs corrélatifs aux ODD)

~~23.24.~~ Les buts stratégiques du PAM découlent directement des ODD 2 et 17. Toutefois, ~~le~~ Le Plan stratégique considère que les programmes du PAM peuvent aussi contribuer à la réalisation d'autres ODD. Pour promouvoir une programmation mieux intégrée et améliorer la transparence et la reddition de comptes, le Cadre révisé adopte une approche uniforme ~~en faisant apparaître~~ afin de mieux communiquer les contributions du PAM à la réalisation de tous les ODD pertinents au moyen ~~d'indicateurs de ces nouveaux indicateurs~~ corrélatifs aux ODD.

¹² Voici comment cela s'applique dans la pratique:

Au titre du résultat stratégique 1, l'effet direct stratégique "Les personnes touchées par une crise dans le pays X sont en mesure de subvenir à leurs besoins alimentaires et nutritionnels de base en période de crise" (domaine d'action privilégié: intervention face à une crise) pourrait faire l'objet de transferts de type monétaire ou de vivres au niveau des ménages, ainsi que de distributions d'aliments nutritifs spécialisés pour le traitement de la malnutrition aiguë modérée. Les indicateurs d'effet direct comprendraient donc ceux liés à la sécurité alimentaire des ménages et ceux liés à l'efficacité et à la couverture du traitement de la malnutrition aiguë modérée. Les mêmes indicateurs d'effet direct relatifs à la sécurité alimentaire pourraient aussi s'appliquer au titre du résultat stratégique 3, pour mesurer l'effet direct stratégique "Les petits exploitants vulnérables du pays X sont en mesure de satisfaire à leurs besoins alimentaires et nutritionnels essentiels pendant toute l'année" (domaine d'action privilégié: causes profondes), lorsqu'un transfert alimentaire ou monétaire effectué au niveau des ménages est fourni dans le cadre d'une intervention de type d'assistance alimentaire pour la création d'actifs

¹³ La stratégie du PAM en matière de suivi pour 2018-2021, diffusée sous forme de directive interne en juin 2018, optimise la fonction de suivi au sein du système de gestion de la performance du PAM et présente une conception de la reddition de comptes en rapport avec celle du système des Nations Unies. Elle est mise en œuvre au niveau des bureaux de pays, des bureaux régionaux et du Siège. Elle est disponible sur demande auprès de la Division de la gestion et du suivi de la performance du PAM ou en interne à l'adresse suivante: <https://docs.wfp.org/api/documents/WFP-0000074366/download/>.

¹⁴ Établies au niveau des pays dans les trois mois suivant le début d'une activité.

~~24.25.~~ Comme indiqué à l'annexe III, les indicateurs corrélatifs aux ODD sont formulés de façon neutre et guidés par le principe selon lequel les bureaux de pays ne devraient pas avoir à collecter de données supplémentaires. Dans ~~la~~ mesure du possible, ils utilisent la même unité de mesure que les indicateurs relatifs aux ODD auxquels ils se rapportent. Les indicateurs corrélatifs aux ODD ~~consistent en un ensemble de mesures supplémentaires auxquelles les bureaux de pays auront recours pour faire connaître la contribution du PAM aux cibles nationales des ODD. En consolidant~~ regroupent l'information provenant de tous les portefeuilles de PSP, essentiellement au niveau des produits, ~~et mettent en évidence l'ensemble des contributions que le PAM entend apporter aux efforts mis en œuvre par les pays. Dans les rapports, les indicateurs corrélatifs aux ODD permettent de donner davantage de visibilité à toute la gamme de contributions fournies par le PAM aux efforts nationaux, ce qu'auparavant seront complétés par une partie narrative expliquant les bureaux de pays n'avaient pas les moyens de mesurer. Par ailleurs, la contribution du PAM aux autres ODD sera mesurée dans le cadre d'évaluations des contributions réalisées conjointement avec d'autres organismes~~ des interventions du PAM aux cibles définies par le pays au regard des Nations Unies ODD. L'ajout de ces indicateurs corrélatifs aux ODD ~~répondait à la volonté de réduire le plus possible la nécessité pour les bureaux de pays de recueillir des données supplémentaires.~~

~~25.26.~~ Les ODD et leurs cibles¹⁵ ont été adoptés par les États membres de l'Organisation des Nations Unies; mais les indicateurs relatifs aux ODD ~~doivent~~ sont encore être affinés. Le Groupe d'experts des Nations Unies ~~en cours de perfectionnement~~ et de l'extérieur chargé des indicateurs relatifs aux objectifs de développement durable est responsable de la classification des indicateurs et se trouve ~~confronté~~ discussion. Des modifications sont à ~~des problèmes~~ prévoir pour l'élaboration d'indicateurs, en raison notamment de la complexité de ceux-ci, ~~de l'insuffisance des les indicateurs très complexes, pour lesquels les données disponibles, et de l'absence d'une~~ sont insuffisantes ou pour lesquels il n'existe pas de méthodologie reconnue. En outre, ~~les certains~~ indicateurs ne rendent pas pleinement compte de ~~certaines~~ toutes les cibles des ODD ont été définis de manière trop étroite, ne reflétant qu'une partie des cibles en question, et font l'objet de débats sans fin ~~auxquelles ils se rapportent.~~ Le PAM estime qu'il sera nécessaire de tirer les leçons de cette nouvelle série d'indicateurs pour, le cas échéant, ~~ajuster~~ prévoit donc que les indicateurs corrélatifs aux ODD ~~vont continuer à évoluer, prenant en compte les avancées du débat mondial sur les indicateurs relatifs aux ODD et les enseignements tirés en interne de la réforme du système des Nations Unies~~ durant la période couverte par le Plan stratégique pour 2017-2021.

Mesurer la performance en matière de gestion

~~26.27.~~ Le Plan stratégique du PAM pour 2017-2021, l'Examen du cadre de financement et la Politique en matière de plans stratégiques de pays érigent la concordance entre ressources et résultats en principe de gestion indispensable à la transparence et à la reddition de comptes. Conformément à ce principe, le PAM estime que la performance en matière de gestion est subordonnée à la performance des programmes.

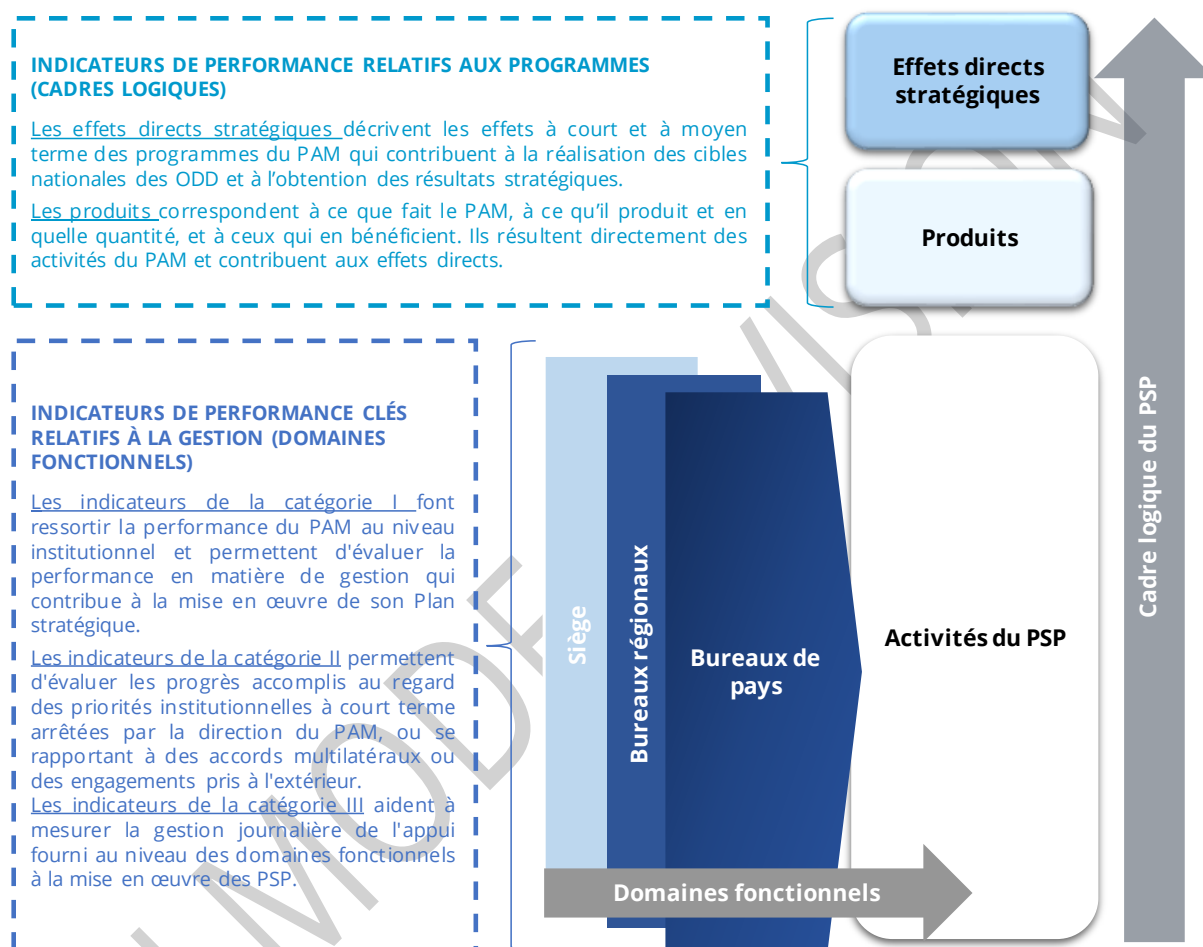
~~27.28.~~ Dans cette structure, la relation entre ressources et résultats repose sur l'idée suivante: les fonctions de gestion ont pour but de faciliter la mise en œuvre du Plan stratégique afin de contribuer à la réalisation des buts stratégiques, des objectifs stratégiques et des résultats stratégiques. Il n'y a pas de résultats de gestion à proprement parler, puisque le but des fonctions de gestion est d'appuyer les programmes¹⁶.

¹⁵ "Transformer notre monde: le Programme de développement durable à l'horizon 2030", A/RES/70/1 (2015).

¹⁶ Cela marque une nette différence avec le système antérieur à 2017 dans lequel le cadre de résultats stratégiques et le cadre de résultats de gestion ~~cohabitaient~~ coexistaient et avaient une importance égale.

28.29. L'alignement de la performance en matière de programmes et de gestion présenté à la figure 2 fait ressortir le rôle décisif que joue la mise en œuvre des activités au niveau des pays dans la relation. La chaîne de résultats s'inscrit dans un cadre logique vertical conjuguant activités, produits et effets directs tels que définis dans les PSP. La gestion des domaines fonctionnels au Siège, dans les bureaux régionaux et dans les bureaux de pays est alignée horizontalement pour permettre la mise en œuvre des activités des PSP. La performance est évaluée au moyen d'indicateurs de produit et d'effet direct relatifs aux programmes et d'indicateurs de performance clés relatifs à la gestion.

Figure 2: Alignement de la performance en matière de programmes et de gestion



29.30. La performance en matière de gestion se mesure par domaine fonctionnel. Les procédures internes sont regroupées par spécialité au sein de ces domaines, ce qui permet la mise en œuvre des activités des PSP. C'est à partir des domaines fonctionnels que l'on détermine la structure des bureaux de pays, des bureaux régionaux et du Siège, de même que les compétences et les capacités requises des employés. Les plans annuels de performance définissent les résultats escomptés et les ressources nécessaires dans chaque domaine fonctionnel pour contribuer à la mise en œuvre des programmes. Dans les bureaux de pays, cette aide constitue un appui direct, alors que les bureaux régionaux et le Siège fournissent un appui indirect.

30.31. La configuration et la composition des domaines fonctionnels peuvent être adaptées en fonction des réalités opérationnelles. Ces domaines sont généralement au nombre de dix:

- gestion;
- programmes;
- chaîne d'approvisionnement;

- d) budget et programmation;
- e) ressources humaines;
- f) administration;
- g) finances;
- h) technologie de l'information;
- i) sécurité; et
- j) mobilisation des ressources, communication et rapports.

31-32. Les ressources indispensables allouées au titre du budget administratif et d'appui aux programmes (AAP) sont gérées par le personnel responsable des domaines fonctionnels pour fournir un appui indirect à la mise en œuvre des PSP. De même, d'autres fonds et programmes des Nations Unies ont recours à leur "budget institutionnel" (équivalent du budget AAP du PAM) pour financer les services nécessaires à la mise en œuvre des programmes. Au PAM, les ressources AAP sont réparties stratégiquement entre cinq volets, dont les coûts sont regroupés en catégories similaires à celles des autres fonds et programmes des Nations Unies. Ces volets sont les suivants: a) stratégie et orientation, b) services directs fournis à l'appui des opérations, c) politiques, directives et assurance qualité, d) sensibilisation, partenariats, mobilisation de fonds et coordination avec les organismes des Nations Unies, et e) gouvernance et services de contrôle indépendants. Cette structure définit le partage des responsabilités entre le Siège, les bureaux régionaux et les bureaux de pays permettant de préserver un environnement fiduciaire et normatif bien conçu propice à une exécution efficiente et efficace des opérations dans les pays. Elle facilite également l'analyse et la compréhension des critères d'affectation des ressources AAP.

32-33. Pour mesurer la performance en matière de gestion, le PAM utilise des indicateurs de performance clés dans les domaines de la planification, du suivi et des rapports. Les indicateurs de performance clés présentés dans le Cadre révisé découlent d'une évolution des paramètres introduits dans le Plan de gestion du PAM pour 2018-2020, le but étant de disposer d'une série d'indicateurs plus complète et plus pertinente qui permette de mieux évaluer la performance de la gestion servant à appuyer la performance des programmes. Certains indicateurs de performance clés servent également de critères de mesure du risque lorsque la gestion des risques et les mesures de la performance se recoupent. Les indicateurs de performance clés sont classés par catégorie d'obligation redditionnelle:

- a) les indicateurs de la catégorie I font ressortir la performance du PAM au niveau institutionnel et mesurent la performance en matière de gestion qui contribue à la mise en œuvre du Plan stratégique;
- b) les indicateurs de la catégorie II sont à plus court terme et évaluent les progrès accomplis au regard des priorités institutionnelles arrêtées par la direction du PAM, ou se rapportant à des accords multilatéraux ou à des engagements externes spécifiques; et
- c) les indicateurs et les paramètres de la catégorie III servent à mesurer la performance de la gestion des opérations courantes et des procédures opératoires des différents domaines fonctionnels.

33-34. Les cibles des catégories I et II sont publiées chaque année dans le plan de gestion et les résultats obtenus au regard de ces cibles sont présentés dans le rapport annuel sur les résultats.

34-35. Les rapports relatifs aux indicateurs de performance clés de la catégorie I sont établis à partir d'une analyse d'un certain nombre d'indicateurs de la catégorie III imposés aux bureaux de pays (voir l'annexe IV). Les indicateurs de la catégorie III ("composantes de l'indicateur") ont été choisis parmi ceux actuellement utilisés par le PAM. L'usage

d'indicateurs obligatoires et de méthodologies normalisées permet d'analyser l'information à tous les niveaux de l'organisation et de calculer des indicateurs composites au niveau institutionnel.

~~35.~~36. Les indicateurs de la catégorie II, qui font l'objet de décisions externes ou de décisions de la direction, ne sont pas présentés dans le Cadre révisé. Parmi les processus externes définissant les engagements du PAM liés aux indicateurs de performance de la catégorie II, on peut citer l'Examen quadriennal complet et le Plan d'action à l'échelle du système des Nations Unies pour l'égalité des sexes et l'autonomisation des femmes. Ces indicateurs sont validés par le Conseil lors de l'approbation du plan de gestion et leurs résultats sont présentés dans le rapport annuel sur les résultats.

~~36.~~37. Les indicateurs de performance clés de la catégorie III sont des mesures ordinaires définies pour les procédures opératoires gérées par chaque domaine fonctionnel. Il s'agit d'outils internes utiles au contrôle qui servent à mesurer l'efficacité et l'efficience des services et des produits dans chacun des domaines. Le personnel des domaines fonctionnels en poste au Siège est chargé d'élaborer les indicateurs de performance clés pour la performance en matière de gestion et d'établir des niveaux de référence, des cibles, et le cas échéant, des seuils en matière de risque. Ces indicateurs sont utilisés tout au long du cycle de planification annuelle de la performance de tous les bureaux du PAM. Cela permet de relier toutes les ressources disponibles au PAM aux domaines fonctionnels qui contribuent à la mise en œuvre des programmes et à la réalisation des résultats.

Conclusion

~~37.~~38. Pour assurer l'harmonisation avec les programmes nationaux et les ODD, en tenant compte de la réforme des Nations Unies en cours et de l'évolution des priorités des domaines d'activité du PAM, il faut pouvoir compter sur un cadre de résultats qui assure à la fois continuité et souplesse, et qui soit capable de s'adapter à un environnement en pleine évolution. Ces prochaines années, le PAM devra tenir compte des changements apportés aux indicateurs relatifs aux ODD et internaliser les nouveaux enseignements tirés des résultats des programmes et de la gestion.

~~38.~~39. Depuis janvier 2018, les cadres logiques de toutes les opérations du PAM sont conformes au Cadre actuel qui est désormais pleinement pris en compte dans les documents établis à des fins de planification et de reddition de comptes du PAM comme le plan de gestion et le rapport annuel sur les résultats. Sous réserve de l'approbation du Conseil, les PSP seront alignés sur le Cadre révisé dès 2019. Cela exigera d'ajuster les cadres logiques des PSP concernés, les outils de planification et de suivi des programmes et de la gestion ainsi que les systèmes de données correspondants (comme COMET).

~~39.~~40. Le Cadre révisé du PAM présenté dans ce document est soumis pour approbation. En outre, le PAM propose en annexe, pour examen, les catégories d'activité, les indicateurs de performance en matière de programmes, les indicateurs corrélatifs aux ODD et les indicateurs de performance clés relatifs à la gestion et s'engage à présenter au Conseil des mises à jour annuelles si des changements s'imposaient.

ANNEXE I

Catégories d'activité

Dans la chaîne de résultats d'un PSP, chaque activité est liée à une catégorie d'activité. La planification budgétaire et la comptabilisation des dépenses se font au niveau des activités.

Catégories d'activité

1. Transferts de ressources non assortis de conditions pour favoriser l'accès à la nourriture
2. Création d'actifs et appui aux moyens d'existence
3. Adaptation au changement climatique et gestion des risques
4. Repas scolaires
5. Traitement nutritionnel
6. Prévention de la malnutrition
7. Appui aux marchés agricoles au profit des petits exploitants
8. Renforcement des capacités individuelles
9. Renforcement des capacités institutionnelles
10. Prestation de services et plateformes
11. Préparation aux situations d'urgence
12. Analyse, suivi et évaluation
13. Autre

EN MODÈLE

ANNEXE II

Performance des programmes – indicateurs d'effet direct, indicateurs transversaux et indicateurs de produit

Les indicateurs de performance des programmes servent à suivre et à mesurer les produits et les effets directs escomptés d'une intervention, tels qu'ils sont décrits dans le cadre logique des PSP. On trouvera dans la présente annexe des indications permettant de sélectionner les indicateurs d'effet direct, les indicateurs de produit et les indicateurs transversaux.

Les indicateurs d'effet direct sont classés par domaine d'activité pour aider les bureaux de pays à élaborer les cadres logiques et à assurer le suivi. ~~Les indicateurs d'effet direct doivent être sélectionnés en fonction de la conception de l'intervention et des résultats recherchés. Étant donné que le PAM s'oriente vers des programmes de plus en plus intégrés, il faut sélectionner des indicateurs relevant de tous les domaines d'activité pertinents. Certains~~ Afin de permettre une analyse comparative de divers pays et des tendances par domaine d'activité, les tableaux ci-après présentent une sélection d'indicateurs obligatoires par domaine d'activité. Il convient de noter que certains indicateurs d'effet direct (concernant le renforcement des capacités des pays et les partenariats, par exemple) ne sont liés à aucun secteur ou à aucune activité en particulier, et sont donc pertinents pour différents domaines d'activité.

~~On trouvera dans le tableau ci-après des directives concernant la sélection des indicateurs d'effet direct et des indicateurs transversaux. Le choix des indicateurs d'effet direct dépendra de la conception de l'intervention et des résultats recherchés; étant donné que le PAM s'oriente vers l'exécution de programmes de plus en plus intégrés, il faudra sélectionner des indicateurs relevant des domaines d'activité pertinents.~~

Indicateurs d'effet direct¹

Sécurité alimentaire	Utilisés le plus souvent dans les interventions où les bénéficiaires reçoivent des transferts directs – effectués au niveau des ménages – pour améliorer leur sécurité alimentaire
Obligatoire	
Tous <u>Pour tous les transferts effectués au niveau des ménages²</u>	
<ul style="list-style-type: none"> • Score de consommation alimentaire (<i>texte révisé</i>) • Indice des stratégies de survie fondé sur la consommation (indice des stratégies de survie en baisse) 	
Interventions <u>Pour les interventions multisectorielles et à buts multiples</u>	
<ul style="list-style-type: none"> • Capacité économique de subvenir aux besoins essentiels (<i>nouveau</i>) 	

¹ Lorsque les effets directs du PAM concernent des personnes, les données seront ventilées par sexe et par âge. Le PAM collectera aussi des données sur les handicaps, si cela est possible.

² Cet indicateur se rapporte aux rations familiales (il n'est pas obligatoire pour les rations à emporter ordinaires distribuées dans le cadre de l'alimentation scolaire sauf s'il s'agit de rations familiales complètes). Des exceptions et des solutions de substitution seront autorisées sur approbation de l'unité technique et de la Division de la gestion et du suivi de la performance; facultatif pour les interventions ponctuelles à court terme après approbation des unités techniques compétentes.

Indicateurs d'effet direct¹

Recommandé		
Tous <u>Pour tous les transferts effectués au niveau des ménages</u>		
<ul style="list-style-type: none"> Stratégies de survie fondées sur les moyens d'existence (<i>méthodologie mise à jour</i>) Capacité économique de subvenir aux besoins essentiels (<i>nouveau</i>) Score de consommation alimentaire – nutrition³ (<i>particulièrement pertinent pour les transferts de type monétaire ayant un objectif de diversité alimentaire</i>) 		
Transferts <u>Pour les transferts de type monétaire</u>		
<ul style="list-style-type: none"> Part des dépenses consacrée à l'alimentation⁴ 		
Nutrition	Obligatoire pour les programmes de traitement et de prévention de la malnutrition aiguë modérée, de prévention du retard de croissance et de distribution de micronutriments. (Normes SPHERE)	
Obligatoire		
Toutes <u>Pour toutes les interventions nutritionnelles</u>		
<ul style="list-style-type: none"> Proportion de la population remplissant les conditions pour bénéficier du programme qui y participe effectivement (couverture) 		
Programmes <u>Pour les programmes de prévention de la malnutrition aiguë modérée/de distribution de micronutriments</u>	Traitement <u>Pour le traitement de la malnutrition aiguë modérée</u>	Prévention <u>Pour la prévention du retard de croissance</u>
<ul style="list-style-type: none"> Proportion de la population cible participant à un nombre suffisant de distributions (observance) 	<ul style="list-style-type: none"> Efficacité du traitement de la malnutrition aiguë modérée: taux de récupération, de mortalité, d'abandon du traitement et de non-réaction au traitement Taux d'abandon du traitement de la malnutrition aiguë modérée des personnes participant aux programmes de traitement antirétroviral, de traitement antituberculeux de brève durée sous surveillance directe (DOTS) ou de prévention de la transmission du VIH de la mère à l'enfant 	<ul style="list-style-type: none"> Proportion de la population cible participant à un nombre suffisant de distributions (observance) Proportion d'enfants âgés de 6 à 23 mois recevant l'apport alimentaire minimum acceptable Seuil minimal de diversité alimentaire pour les femmes
Recommandé (selon le cas <u>en fonction des résultats recherchés</u>)		
<ul style="list-style-type: none"> Pourcentage d'accroissement de la production d'aliments de qualité riches en nutriments 		

³ Il s'agit d'une analyse de la consommation au niveau des ménages de groupes d'aliments riches en nutriments, qui est effectuée parallèlement à l'analyse du score de consommation alimentaire. Cet indicateur doit être mesuré en même temps que ceux estimant les effets directs obtenus au niveau individuel sur le plan de l'alimentation.

⁴ Lorsque des données sur les capacités économiques nécessaires pour subvenir aux besoins essentiels sont collectées, il n'est pas nécessaire de recueillir des données sur la part des dépenses consacrée à l'alimentation.

Indicateurs d'effet direct¹

Dimension nutritionnelle⁵	<p>Pour les interventions à dimension nutritionnelle se rapportant aux résultats stratégiques 1, 3 et 4, sélectionner au moins un des indicateurs ci-dessous. Pour les programmes d'alimentation scolaire à dimension nutritionnelle, sélectionner l'indicateur de produit N. 2. Des programmes à dimension nutritionnelle sont mis en œuvre dans des secteurs complémentaires, comme l'agriculture, la santé, la protection sociale ainsi que l'approvisionnement en eau et l'assainissement, afin d'avoir une incidence sur les facteurs déterminants de la nutrition, notamment la sécurité alimentaire, la prestation de soins adaptés, et l'accès à des services de santé et à un environnement sûr et salubre. Ces programmes n'ont pas nécessairement un objectif principal lié à la nutrition, mais ils prévoient des objectifs (amélioration du régime alimentaire, de l'environnement relatif à la production alimentaire ou de l'accès à des environnements sains), des actions et des indicateurs secondaires s'y rapportant⁶.</p>
<p>Obligatoire: Sélectionner au moins un indicateur ou une combinaison d'indicateurs en fonction du contexte du pays et du programme. Obligatoire: Pour les interventions à dimension nutritionnelle se rapportant aux résultats stratégiques 1, 3 et 4, sélectionner au moins un des indicateurs ci-dessous. Pour les programmes d'alimentation scolaire à dimension nutritionnelle, sélectionner l'indicateur de produit N. 2</p>	
<ul style="list-style-type: none"> • Proportion d'enfants âgés de 6 à 23 mois recevant l'apport alimentaire minimum acceptable • Score de consommation alimentaire – nutrition⁷ • Seuil minimal de diversité alimentaire pour les femmes • Pourcentage de petits exploitants ciblés faisant état d'une augmentation de la production de cultures nutritives, ventilé par sexe • Pourcentage d'accroissement de la production d'aliments de qualité riches en nutriments 	
Alimentation scolaire	<p>Sélectionner au moins un indicateur institutionnel pour les effets directs recherchés au moyen d'activités d'alimentation scolaire. Les bureaux de pays doivent choisir les indicateurs adaptés aux résultats recherchés. Lorsque les activités d'alimentation scolaire mises en œuvre ont des objectifs portant sur la nutrition⁸, l'agriculture, le renforcement des capacités ou les filets de sécurité et/ou qu'elles sont liées à la protection sociale, les bureaux de pays doivent utiliser les indicateurs des domaines d'activité pertinents.</p>

⁵ Des programmes à dimension nutritionnelle sont mis en œuvre dans des secteurs complémentaires, comme l'agriculture, la santé, la protection sociale ainsi que l'approvisionnement en eau et l'assainissement, afin d'avoir une incidence sur les facteurs déterminants de la nutrition, notamment la sécurité alimentaire, la prestation de soins adaptés, et l'accès à des services de santé et à un environnement sûr et salubre. Ces programmes n'ont pas nécessairement un objectif principal lié à la nutrition, mais ils prévoient des objectifs (amélioration du régime alimentaire, de l'environnement relatif à la production alimentaire ou de l'accès à des environnements sains), des actions et des indicateurs secondaires s'y rapportant (*Lancet, Renforcer la nutrition*).

⁶ PAM. 2017. *Unlocking WFP's potential: Guidance for nutrition-sensitive programming*. Disponible à l'adresse suivante: <https://docs.wfp.org/api/documents/WFP-0000022216/download>.

⁷ Il s'agit d'une analyse de la consommation au niveau des ménages de groupes d'aliments riches en nutriments, qui est effectuée parallèlement à l'analyse du score de consommation alimentaire. Cet indicateur doit être mesuré en même temps que ceux estimant les effets directs obtenus au niveau individuel sur le plan de l'alimentation.

⁸ Tous les indicateurs de produit applicables (N. 2, N. 3 et N. 4) doivent être utilisés pour des activités ayant des objectifs liés à la nutrition ou à dimension nutritionnelle.

Indicateurs d'effet direct¹

Obligatoire: Sélectionner au moins un indicateur ou une combinaison d'indicateurs en fonction du contexte du pays et du programme. Obligatoire	
<p>Toutes <u>Pour toutes les activités d'alimentation scolaire:</u></p> <ul style="list-style-type: none"> • Taux de scolarisation (nouveau) Taux de poursuite des études/taux d'abandon des études (nouveau)⁹ • Taux de fréquentation scolaire (nouveau) • Taux d'achèvement des études (nouveau) <p>En outre, pour les activités d'alimentation scolaire liées à l'appui aux petits exploitants et/ou à l'agriculture locale et aux marchés locaux de produits alimentaires:</p> <ul style="list-style-type: none"> • Se référer aux indicateurs relatifs au domaine d'activité concernant <u>Valeur et quantité des produits vendus par les petits exploitants par l'intermédiaire de systèmes de regroupement de la production favorables aux petits exploitants appuyés par le PAM (texte révisé)</u> <p>Activités <u>Pour les activités destinées à accroître les capacités nationales pour maintenir les programmes d'alimentation scolaire:</u></p> <ul style="list-style-type: none"> • Capacité nationale de mener des programmes d'alimentation scolaire utilisant la méthode SABER (<i>obligatoire pour tous les programmes axés sur les causes profondes ou la résilience</i>) (nouveau) <p><u>Nombre de politiques, de programmes et/ou</u></p> <ul style="list-style-type: none"> • <u>Se référer de composantes de systèmes portant sur la sécurité alimentaire et la nutrition améliorés dans le pays grâce aux indicateurs relatifs au domaine d'activité concernant les activités menées par le PAM en matière de renforcement des capacités (nouveau)</u> 	
Recommandé (selon le cas en fonction des résultats recherchés)	
<ul style="list-style-type: none"> • <u>Taux de scolarisation (nouveau)</u> • <u>Taux de fréquentation scolaire (nouveau)</u> • <u>Taux d'achèvement des études (nouveau)</u> <p>Activités d'alimentation scolaire visant à améliorer les résultats en matière d'alphabétisation¹⁰</p> <ul style="list-style-type: none"> • <u>Pourcentage des écoliers qui, à la fin de deux années d'études primaires, se montrent capables de lire et de comprendre un texte du niveau de leur classe (nouveau)¹¹</u> • <u>Voir les indicateurs relatifs au domaine d'activité "Appui aux marchés agricoles au profit des petits exploitants"</u> • <u>Voir les indicateurs relatifs au domaine d'activité "Renforcement des capacités"</u> 	
Renforcement des capacités	Sélectionner au moins un indicateur institutionnel pour <u>Pour les effets directs relatifs au renforcement des capacités, le premier indicateur est obligatoire. Les bureaux de pays doivent choisir <u>les en plus, au nombre des indicateurs recommandés, ceux qui sont le plus adaptés aux résultats qu'ils entendent obtenir.</u></u>

⁹ Le taux d'abandon est à l'opposé du taux de poursuite; les deux indicateurs évaluent la mesure dans laquelle un programme de repas scolaires a contribué à maintenir les filles et les garçons à l'école.

¹⁰ Des activités d'alimentation scolaire peuvent être conçues pour améliorer les résultats en matière d'alphabétisation dans le cadre d'une approche globale visant à assurer que les enfants d'âge scolaire sont aptes sur le plan physique, nutritionnel et cognitif à réussir à l'école. Ces activités portent généralement sur la qualité de l'enseignement et ont pour but d'améliorer l'efficacité des enseignants en leur fournissant un soutien, une formation et un accompagnement en continu. En outre, les activités peuvent améliorer la qualité, l'adéquation, la disponibilité et l'efficacité du matériel de lecture.

¹¹ Des activités d'alimentation scolaire peuvent être conçues pour améliorer les résultats en matière d'alphabétisation dans le cadre d'une approche globale visant à assurer que les enfants d'âge scolaire sont aptes sur le plan physique, nutritionnel et cognitif à réussir à l'école. Ces activités portent généralement sur la qualité de l'enseignement et ont pour but d'améliorer l'efficacité des enseignants en leur fournissant un soutien, une formation et un accompagnement en continu. En outre, les activités peuvent améliorer la qualité, l'adéquation, la disponibilité et l'efficacité du matériel de lecture.

Indicateurs d'effet direct¹

Obligatoire (selon le cas)	
Renforcement Pour le renforcement des capacités qui n'est lié à aucun secteur en particulier	
<ul style="list-style-type: none"> • Nombre de politiques, de programmes et de composantes de système améliorés dans le pays grâce aux activités du menées par le PAM en matière de renforcement des capacités (nouveau) 	
Recommandé (selon le cas en fonction des résultats recherchés)	
Renforcement Pour le renforcement des capacités qui n'est lié à aucun secteur en particulier	
<ul style="list-style-type: none"> • Ressources mobilisées (en dollars) en faveur de systèmes ou de services axés sur la sécurité alimentaire et la nutrition grâce aux activités menées par le PAM en matière de renforcement des capacités (nouveau) • Nombre de programmes nationaux améliorés grâce à une coopération Sud-Sud ou triangulaire menée avec l'appui du PAM (nouveau) • Indice des capacités de préparation aux situations d'urgence • Proportion de secteurs ciblés et d'entités gouvernementales appliquant les recommandations issues des examens stratégiques nationaux Faim zéro (à confirmer) 	
Activités Pour les activités de renforcement des capacités visant à appuyer les systèmes nationaux de protection sociale	
<ul style="list-style-type: none"> • Nombre de personnes bénéficiant d'une assistance du PAM qui relèvent d'un dispositif national de protection sociale grâce aux activités menées par le PAM en matière de renforcement des capacités (nouveau) • Proportion de transferts de type monétaire transitant par des systèmes nationaux de protection sociale grâce à l'appui fourni par le PAM en matière de renforcement des capacités (nouveau) 	
Appui aux marchés agricoles au profit des petits exploitants	Sélectionner au moins un indicateur institutionnel pour Pour les effets directs recherchés au moyen d'activités d'appui aux marchés agricoles au profit des petits exploitants, en matière de production et de débouchés, le premier indicateur est obligatoire. Les bureaux de pays doivent choisir les en plus, au nombre des indicateurs recommandés, ceux qui sont le plus adaptés aux résultats qu'ils entendent obtenir
Obligatoire: Sélectionner au moins un indicateur ou une combinaison d'indicateurs en fonction du contexte du pays et du programme. Obligatoire	
<ul style="list-style-type: none"> • Valeur et quantité des produits vendus par les petits exploitants par l'intermédiaire de systèmes de regroupement de la production appuyés par le PAM (texte révisé) 	
Recommandé (en fonction des résultats recherchés)	
<ul style="list-style-type: none"> • Pourcentage des petits exploitants ciblés vendant leurs produits par l'intermédiaire de systèmes de regroupement de la production appuyés par le PAM (texte révisé) • Proportion de pertes après récolte des petits exploitants • Proportion de pertes après récolte (Initiative Zéro perte de produits alimentaires) • Valeur et quantité des produits vendus par les petits exploitants par l'intermédiaire de systèmes de regroupement de la production appuyés par le PAM (texte révisé) • Pourcentage de produits alimentaires du PAM achetés à des systèmes de regroupement de la production favorables aux petits exploitants (texte révisé) • Pourcentage de non-exécution des contrats d'achats du PAM comportant des dispositions favorables aux petits exploitants (texte révisé) 	

Indicateurs d'effet direct¹

Moyens d'existence/ assistance alimentaire pour la création d'actifs	Sélectionner au moins un indicateur institutionnel pour Pour les effets directs recherchés au moyen d'activités de interventions concernant la création d'actifs et/ou d'appuis <u>visant les résultats stratégiques 3 et 4, le premier indicateur est obligatoire (dans les cas où les interventions concernant l'appui aux moyens d'existence. Les visent le résultat stratégique 1, il est recommandé aux bureaux de pays doivent choisir d'utiliser les indicateurs adaptés aux résultats escomptés du domaine d'activité "Sécurité alimentaire"¹²)</u>
Obligatoire: Sélectionner les indicateurs les plus appropriés en fonction du contexte du pays et du programme. Obligatoire	
<p>Activités Pour les activités pluriannuelles de création d'actifs et d'appui aux moyens d'existence</p> <ul style="list-style-type: none"> Proportion de la population des communautés ciblées faisant état d'avantages découlant de l'amélioration de la base des moyens d'existence (<i>méthodologie renforcée</i>) <p>ou</p> <p>Activités de création d'actifs</p> <ul style="list-style-type: none"> Proportion de la population dans les communautés ciblées faisant état d'avantages sur le plan de l'environnement 	
Recommandé (en fonction des résultats recherchés)	
<p>Pour les activités de création d'actifs</p> <ul style="list-style-type: none"> Proportion de la population des communautés ciblées faisant état d'avantages sur le plan de l'environnement 	
Adaptation et résilience face aux chocs climatiques et autres	Sélectionner au moins un indicateur institutionnel pour Pour les effets directs recherchés au moyen d'activités ayant un objectif portant sur des objectifs liés au climat ou à la gestion réduction des risques climatiques ou l'adaptation au changement climatique. Les bureaux de pays doivent choisir les indicateurs adaptés aux résultats escomptés catastrophe, le premier indicateur est obligatoire.
Obligatoire: Sélectionner les indicateurs les plus appropriés en fonction du contexte du pays et du programme. Obligatoire	
<ul style="list-style-type: none"> Proportion de communautés ciblées dans lesquelles la capacité de gérer les chocs et les risques climatiques s'est manifestement améliorée (<i>méthodologie renforcée</i>) Valeur (en dollars) des fonds mobilisés en faveur d'un objectif de réduction des risques climatiques (<i>nouveau, remplace 7.1.1</i>) 	
Recommandé (en fonction des résultats recherchés)	
<ul style="list-style-type: none"> Valeur (en dollars) des fonds mobilisés en faveur d'un objectif de réduction des risques climatiques (<i>nouveau, remplace 7.1.1</i>) 	
Systemes alimentaires	Sélectionner au moins un indicateur institutionnel pour les effets directs visant la mise en place de grâce auquel le PAM entend contribuer aux systèmes alimentaires résilients ou efficaces et inclusifs. Pour les systèmes alimentaires attentifs au caractère nutritif et sain des aliments, les bureaux de pays doivent choisir au moins un indicateur à dimension nutritionnelle correspondant aux résultats recherchés.

¹² Il est à noter que les indicateurs relatifs au domaine d'activité "Sécurité alimentaire" s'appliquent à toutes les interventions axées sur les moyens d'existence et l'assistance alimentaire pour la création d'actifs qui prévoient des transferts en faveur des ménages.

Indicateurs d'effet direct¹

<p>Obligatoire: Sélectionner au moins un indicateur concernant les <u>institutionnel</u> relatif aux systèmes alimentaires résilients et/ou au moins un indicateur relatif aux systèmes alimentaires efficaces et inclusifs. <u>Dans les cas échéant, ajouter au moins où la conception d'une intervention prévoit un indicateur concernant les systèmes alimentaires attentifs</u> <u>objectif se rapportant au caractère nutritif et sain des aliments, il faudra choisir au moins un indicateur concernant les systèmes alimentaires à dimension nutritionnelle, s'il y a lieu.</u></p>	
<p>Systemes<u>Pour les systèmes alimentaires résilients</u></p> <ul style="list-style-type: none"> Proportion de la population des communautés ciblées faisant état d'avantages découlant de l'amélioration de la base des moyens d'existence (<i>méthodologie renforcée</i>) Proportion de la population des communautés ciblées faisant état d'avantages sur le plan de l'environnement Proportion de communautés ciblées dont la capacité de gérer les chocs et les risques climatiques s'est manifestement améliorée (<i>méthodologie renforcée</i>) <p>Systemes<u>Pour les systèmes alimentaires efficaces et inclusifs</u></p> <ul style="list-style-type: none"> Valeur et quantité des produits vendus par les petits exploitants par l'intermédiaire de systèmes de regroupement de la production appuyés par le PAM (<i>texte révisé</i>) Proportion de pertes après récolte des petits exploitants (<i>nouveau</i>) <p>Systemes<u>Pour les systèmes alimentaires attentifs au caractère nutritif et sain des aliments:</u> pour les interventions ayant comme objectif de mettre en place un système alimentaire attentif au caractère nutritif et sain des aliments, ajouter au moins un indicateur à dimension nutritionnelle correspondant au type d'intervention.</p> <ul style="list-style-type: none"> Voir les indicateurs relatifs au domaine d'activité "Dimension nutritionnelle" 	
Partenariats	<p>Sélectionner au moins un indicateur institutionnel pour les effets directs visant le renforcement des partenariats. <u>Les indicateurs relatifs aux partenariats sont pertinents pour tous les domaines d'activité et ne sont pas liés à un secteur donné. Dans les cas où des effets directs sont expressément définis au sujet des partenariats (à titre d'objectifs primaires ou secondaires d'une activité d'un programme du PAM), le premier indicateur doit être sélectionné.</u></p>
<p>Obligatoire: Sélectionner les indicateurs plus appropriés en fonction du contexte du pays et du programme. Obligatoire</p> <ul style="list-style-type: none"> Indice des partenariats (<i>nouveau, remplace 8.2.1</i>) 	
<p>Recommandé (en fonction des résultats recherchés)</p> <ul style="list-style-type: none"> Indice des partenariats (<i>nouveau, remplace 8.2.1</i>) Nombre de programmes nationaux améliorés grâce à une coopération Sud-Sud ou triangulaire menée avec l'appui du PAM (<i>nouveau</i>) <p><i>et/ou</i></p> <ul style="list-style-type: none"> Voir les indicateurs relatifs au domaine d'activité "Renforcement des capacités" 	
<p>Coordination des services/modules d'action groupée Obligatoire <u>Obligatoire</u> <u>Indicateur pertinent pour les effets directs relatifs à la fourniture de services de qualité et aux instances communes de coordination et à la satisfaction de la demande des partenaires concernant la prestation de services de qualité.</u>¹³</p>	
<p>Obligatoire: Selon le cas.</p> <ul style="list-style-type: none"> Taux de satisfaction des usagers 	

¹³ Les services partagés sont tous les services et prestations communs fournis aux termes de mémorandums d'accord, d'accords de prestation de services et d'accords techniques. Les instances communes de coordination permettent de coordonner les activités des modules d'action groupée de la logistique, des télécommunications d'urgence et de la sécurité alimentaire.

Indicateurs transversaux

C.1 Responsabilité à l'égard des populations touchées C.1 Les populations touchées sont en mesure de tenir le PAM et ses partenaires comptables pour ce qui est de répondre à leurs besoins alimentaires en tenant compte de leurs avis et de leurs préférences
Obligatoire: Tous les indicateurs sont obligatoires pour les interventions prévoyant des transferts en faveur des ménages ¹⁴ .
<ul style="list-style-type: none"> • Proportion de personnes bénéficiant d'une assistance informées au sujet du programme • Proportion de personnes touchées dont d'activités pour lesquelles les opinions/avis donnés en retour par les bénéficiaires sont consignés, analysés et les priorités ont été prises/pris en compte dans la conception et la mise en œuvre du programme (<i>nouveau</i>) pour améliorer les programmes
C.2 Protection C.2 Les populations touchées sont en mesure de bénéficier des programmes du PAM d'une manière qui assure et renforce leur sécurité, leur dignité et leur intégrité
Obligatoire: Tous les indicateurs sont obligatoires pour les interventions prévoyant des transferts en faveur des ménages ¹⁵ .
<ul style="list-style-type: none"> • Proportion de personnes ciblées ayant accès à l'assistance sans rencontrer de problèmes de sécurité (<i>nouveau, remplace C.2.1</i>) • Proportion de personnes ciblées indiquant que les programmes du PAM respectent leur dignité (<i>nouveau</i>) • Proportion de personnes ciblées ayant librement accès aux programmes du PAM (<i>nouveau, remplace C.2.1</i>)
C.3 Problématique hommes-femmes C.3 L'égalité des sexes et l'autonomisation des femmes progressent au sein des populations bénéficiant de l'assistance du PAM
Obligatoire: Tous les indicateurs sont obligatoires pour les interventions prévoyant des transferts en faveur des ménages ¹⁶ .
<ul style="list-style-type: none"> • Proportion de ménages au sein desquels les décisions quant à l'utilisation des produits alimentaires, des espèces ou des bons sont prises par la femme, par l'homme ou par les deux, ventilée par modalité de transfert • Proportion de femmes parmi les membres des entités prenant les décisions concernant l'assistance alimentaire (comités, conseils, équipes, etc.) • Type de transfert (<i>vivres, espèces, bons ou pas de rémunération</i>) reçu par les personnes participant aux activités du PAM, ventilé par sexe et par type d'activité
C.4 Environnement C.4 Les communautés ciblées tirent profit des programmes du PAM sans que cela nuise à l'environnement
Obligatoire: Pour les interventions d'assistance alimentaire pour la création d'actifs ¹⁷
<ul style="list-style-type: none"> • Proportion d'activités pour lesquelles les risques écologiques ont été évalués et des mesures d'atténuation définies, selon que de besoin (<i>méthodologie renforcée</i>)

¹⁴ Cet indicateur se rapporte aux rations familiales (il n'est pas obligatoire pour les rations ordinaires à emporter distribuées dans le cadre de l'alimentation scolaire sauf s'il s'agit de rations familiales complètes).

¹⁵ Idem

¹⁶ Idem

¹⁷ L'outil d'évaluation de l'impact environnemental et social est en cours d'élaboration pour d'autres interventions. Les règles applicables seront mises à jour en conséquence.

Indicateurs de produit¹⁸

~~La communication de tous les indicateurs de produits pertinents~~ Il est obligatoire de rendre compte de tous les produits escomptés. Les indicateurs ~~seront~~ doivent être ventilés, si nécessaire, en fonction de par critères pertinents tels que l'activité, le sexe, l'âge, le handicap, la catégorie de bénéficiaires, le type de denrée, le domaine d'activité/secteur, etc. ~~et seront exprimés en pourcentage des produits prévus.~~

A. Ressources transférées

- A.1 Nombre de femmes, d'hommes, de garçons et de filles recevant des produits alimentaires/des transferts de type monétaire/des bons/des transferts au titre du renforcement des capacités *(révisé)*
- A.2 Quantité de produits alimentaires fournis
- A.3 Montant total de l'aide monétaire fournie aux bénéficiaires ciblés
- A.4 Valeur totale des bons (exprimée en produits/espèces) échangés par les bénéficiaires ciblés
- A.5 Quantité d'articles non alimentaires distribués
- A.6 Nombre d'institutions recevant une assistance
- A.7 Nombre de détaillants participant aux programmes de transferts de type monétaire
- A.8 Nombre de rations fournies
- A.9 Nombre de femmes, d'hommes, de garçons et de filles handicapés recevant des produits alimentaires/des transferts de type monétaire/des bons-produits/des transferts au titre du renforcement des capacités *(nouveau)*
- A.10 Valeur totale (en dollars) des transferts au titre du renforcement des capacités *(nouveau)*

B. Aliments nutritifs fournis

- B.1 Quantité de produits alimentaires enrichis fournis
- B.2 Quantité d'aliments nutritifs spécialisés fournis
- B.3 Proportion des denrées de base distribuées sous forme d'aliments enrichis *(nouveau)*

C. Activités de développement des capacités et d'appui technique réalisées

- C.4 Nombre de personnes participant à des initiatives réalisées avec l'aide du PAM pour renforcer les capacités nationales des parties prenantes en matière de sécurité alimentaire et de nutrition *(nouveau)*
- C.5 Nombre d'initiatives réalisées avec l'aide du PAM pour renforcer les capacités nationales des parties prenantes en matière de sécurité alimentaire et de nutrition *(nouveau)*
- C.6 Nombre d'outils ou de produits mis au point ou révisés pour améliorer les systèmes nationaux axés sur la sécurité alimentaire et la nutrition à la suite de l'appui fourni par le PAM en matière de renforcement des capacités *(nouveau)*
- C.7 Nombre d'institutions nationales bénéficiant de services d'experts en interne ou en détachement à la suite de l'appui fourni par le PAM en matière de renforcement des capacités *(nouveau)*
- C.8 Valeur (en dollars) des actifs et des infrastructures transférés aux parties prenantes nationales à la suite de l'appui fourni par le PAM en matière de renforcement des capacités *(nouveau)*

D. Actifs créés

- D.1 Nombre d'actifs créés, remis en état ou entretenus par les ménages et les communautés ciblés, par type et unité de mesure
- D.2 Nombre de personnes ayant bénéficié d'un accès à l'énergie par le biais d'actifs, de services et de technologies *(nouveau)*

¹⁸ Veuillez noter que les codes associés aux indicateurs de produit révisés et nouveaux ont été modifiés (catégories de produits C, E et G).

Indicateurs de produit¹⁸

E. Activités de communication visant à faire évoluer la société et les comportements exécutées *(révisé)*

E.4 Nombre de personnes ayant bénéficié d'activités relationnelles de communication visant à faire évoluer la société et les comportements *(nouveau)*

E.5 Nombre de personnes ayant bénéficié d'activités de communication visant à faire évoluer la société et les comportements faisant appel à des médias *(nouveau)*

F. Achats effectués auprès de petits exploitants

F.1 Nombre de petits exploitants recevant un appui/une formation

F.2 Quantité d'aliments enrichis, d'aliments complémentaires et d'aliments nutritifs spécialisés achetés à des fournisseurs locaux

G. Liens avec des ressources financières et des services d'assurance facilités

G.1 Nombre de personnes assurées dans le cadre d'interventions de gestion des risques *(texte révisé)*

G.3 Montant total assuré dans le cadre des interventions de gestion des risques *(texte révisé)*

G.7 Nombre d'outils mis au point pour renforcer les systèmes nationaux d'action rapide fondée sur les prévisions *(nouveau)*

G.8 Nombre de personnes bénéficiant d'un accès direct à l'information sur les risques climatiques et météorologiques *(nouveau)*

H. Services et plateformes partagés mis à disposition

H.1 Nombre de services partagés fournis, par type

H.2 Nombre de modules dirigés par le PAM en service, par type

H.3 Nombre de travaux d'ingénierie achevés, par type

H.4 Volume total des cargaisons transportées

H.5 Pourcentage de la capacité de fret mise à disposition par rapport à la capacité totale demandée

H.6 Pourcentage de la charge marchande utilisée par rapport à la capacité disponible

H.7 Nombre total de passagers transportés

H.8 Nombre de systèmes informatiques et de télécommunications d'urgence établis, par type

H.9 Nombre de camps et de sites installés/entretenus

H.10 Nombre d'agents humanitaires recevant des services de santé, par organisme et par type

H.11 Nombre d'organismes utilisant les plateformes communes de transferts de type monétaire

I. Nombre de stratégies de participation à l'élaboration des politiques élaborées/mises en œuvre

I.1 Nombre de stratégies de participation à l'élaboration des politiques élaborées/mises en œuvre

J. Réformes de fond identifiées/préconisées

J.1 Nombre de réformes de fond identifiées/préconisées

K. Partenariats appuyés

K.1 Nombre de partenaires recevant un appui

L. Investissements consacrés à l'infrastructure et à l'équipement financés

L.1 Nombre de travaux d'infrastructure mis en œuvre, par type

L.2 Montant des investissements consacrés à l'équipement, par type

Indicateurs de produit¹⁸**M. Mécanismes de coordination nationaux appuyés**

M.1 Nombre de mécanismes de coordination nationaux appuyés

N. Alimentation scolaire assurée *(nouveau)*

N.1 Nombre de jours d'alimentation en pourcentage du nombre total de jours d'école *(nouveau)*

N.2 Nombre moyen de jours d'école par mois durant lesquels les enfants ont reçu des aliments multi-enrichis ou au moins 4 groupes d'aliments (indicateur à dimension nutritionnelle) *(nouveau)*

N.3 Nombre d'enfants recevant un traitement anthelminthique grâce à l'aide du PAM *(nouveau)*

N.4 Nombre d'enfants recevant des micronutriments en poudre ou sous forme de suppléments *(nouveau)*

N.5 Nombre d'écoles dont l'infrastructure a été restaurée ou construite *(nouveau)*

N.6 Nombre d'enfants recevant une aide dans le cadre de l'alimentation scolaire utilisant la production locale *(nouveau)*

EN MODE RÉVISÉ

ANNEXE III

Indicateurs corrélatifs aux ODD¹⁹

Les indicateurs corrélatifs aux ODD servent à rendre compte des contributions apportées par le PAM aux cibles définies par les pays au regard des ODD. ~~Ces indicateurs sont établis à partir de résultats agrégés. Ils en rendent compte au niveau global des portefeuilles de PSP. Il est obligatoire pour tous les bureaux de pays de rendre compte des contributions apportées de tous les indicateurs corrélatifs aux ODD se rapportant aux cibles de l'ODD 2 et de l'ODD 17, selon qu'il convient, s'il y a lieu.~~ Pour les autres ODD, les bureaux de pays ne doivent sélectionner et communiquer que les cibles des ODD et les indicateurs ayant un rapport programmatique avec leur PSP. ~~La liste ci-dessous d'indicateurs corrélatifs aux ODD les plus adaptés à leurs interventions se rapporte aux bénéficiaires à la fois directs et indirects.~~



ODD 1: Éliminer la pauvreté sous toutes ses formes et partout dans le monde

Cible de l'ODD	Indicateur relatif aux ODD	Indicateur corrélatif aux ODD
1.2: D'ici à 2030, réduire de moitié au moins la proportion d'hommes, de femmes et d'enfants de tous âges souffrant d'une forme ou l'autre de pauvreté, telle que définie par chaque pays	1.2.1: Proportion de la population vivant au-dessous du seuil national de pauvreté, par sexe et âge <i>[Le cas échéant, les résultats peuvent être communiqués au titre de l'indicateur 1.1.1 – seuil de pauvreté fixé au niveau international]</i>	Nombre de personnes au-dessous du seuil national de pauvreté bénéficiant d'une aide (du PAM ou du gouvernement/ de partenaires avec l'appui du PAM) visant à améliorer leur accès aux denrées de base
1.3: Mettre en place des systèmes et mesures de protection sociale pour tous, adaptés au contexte national, y compris des socles de protection sociale, et faire en sorte que, d'ici à 2030, une part importante des pauvres et des personnes vulnérables en bénéficient	1.3.1: Proportion de la population bénéficiant de socles ou systèmes de protection sociale, par sexe et par groupe de population (enfants, chômeurs, personnes âgées, personnes handicapées, femmes enceintes et nouveau-nés, victimes d'un accident du travail, pauvres et personnes vulnérables)	Nombre de personnes bénéficiant d'une aide (du PAM ou du gouvernement/ de partenaires avec l'appui du PAM) visant à faciliter l'accès aux socles ou aux systèmes de protection sociale ou à en améliorer la qualité

¹⁹ Tous les bureaux de pays sont tenus de rendre compte des indicateurs corrélatifs aux ODD 2 et 17 (s'ils ne sont pas soumis à cette obligation, ils doivent le préciser). S'agissant des "autres ODD", les bureaux de pays ne doivent rendre compte que de ceux en lien avec un programme de leur plan stratégique de pays. La liste des indicateurs corrélatifs aux ODD se réfère aux bénéficiaires directs et indirects, conformément aux dernières directives sur les bénéficiaires du PAM. Des indicateurs corrélatifs sont proposés pour tous les ODD sauf l'ODD 14 "Conserver et exploiter de manière durable les océans, les mers et les ressources marines aux fins du développement durable".


ODD 1: Éliminer la pauvreté sous toutes ses formes et partout dans le monde

Cible de l'ODD	Indicateur relatif aux ODD	Indicateur corrélatif aux ODD
1.4: D'ici à 2030, faire en sorte que tous les hommes et les femmes, en particulier les pauvres et les personnes vulnérables, aient les mêmes droits aux ressources économiques et qu'ils aient accès aux services de base, à la propriété foncière, au contrôle des terres et à d'autres formes de propriété, à l'héritage, aux ressources naturelles et à des nouvelles technologies et des services financiers adaptés à leurs besoins, y compris la microfinance	1.4.1: Proportion de la population vivant dans des ménages ayant accès aux services de base	Nombre de personnes bénéficiant d'une aide (du PAM ou du gouvernement/de partenaires avec l'appui du PAM) visant à faciliter l'accès aux ressources économiques ou à en améliorer la qualité et renforcer l'accès aux services de base, à la propriété foncière, au contrôle des terres et à d'autres formes de propriété, aux ressources naturelles, à des nouvelles technologies et à des services financiers et d'assurance
1.5: D'ici à 2030, renforcer la résilience des pauvres et des personnes en situation vulnérable et réduire leur exposition aux phénomènes climatiques extrêmes et à d'autres chocs et catastrophes d'ordre économique, social ou environnemental et leur vulnérabilité	1.5.1: Nombre de personnes décédées, disparues ou directement touchées lors de catastrophes, pour 100 000 personnes	Nombre de personnes bénéficiant d'une aide (du PAM ou du gouvernement/de partenaires avec l'appui du PAM): <ul style="list-style-type: none"> • dans le cadre d'interventions de secours vitales menées pour faire face aux chocs (catastrophes naturelles ou chocs d'ordre économique, climatique, sanitaire ou liés aux conflits) • dans le cadre d'activités de renforcement de la résilience face aux chocs (catastrophes naturelles, chocs d'ordre économique, climatique ou sanitaire ou conflits)
	1.5.3/4: Nombre de pays ayant des stratégies nationales et locales de réduction des risques de catastrophe	Nombre de stratégies et de plans de réduction des risques mis au point avec l'appui du PAM



ODD 2: Éliminer la faim, assurer la sécurité alimentaire, améliorer la nutrition et promouvoir l'agriculture durable

But stratégique 1 du PAM: Aider les pays à atteindre l'objectif Faim zéro

Cible de l'ODD	Indicateur relatif aux ODD	Indicateur corrélatif aux ODD
<p>2.1: D'ici à 2030, éliminer la faim et faire en sorte que chacun, en particulier les pauvres et les personnes en situation vulnérable, y compris les nourrissons, ait accès toute l'année à une alimentation saine, nutritive et suffisante²⁰</p>	<p>2.1.1: Prévalence de la sous-alimentation</p> <p>2.1.2: Prévalence d'une insécurité alimentaire modérée ou grave, évaluée selon l'échelle de mesure du sentiment d'insécurité alimentaire</p>	<p>Nombre de personnes bénéficiant d'une aide (du PAM ou du gouvernement/de partenaires avec l'appui du PAM) destinée à améliorer leur sécurité alimentaire</p> <p>Nombre de personnes bénéficiant d'une aide (du PAM ou du gouvernement/de partenaires avec l'appui du PAM) dans le cadre d'une intervention <u>en situation d'urgence ou de crise prolongée</u></p>
<p>2.2: D'ici à 2030, mettre fin à toutes les formes de malnutrition, y compris en atteignant d'ici à 2025 les objectifs arrêtés à l'échelle internationale relatifs aux retards de croissance et à l'émaciation chez les enfants de moins de 5 ans, et répondre aux besoins nutritionnels des adolescentes, des femmes enceintes ou allaitantes et des personnes âgées²¹</p>	<p>2.2.1: Prévalence du retard de croissance (indice taille/âge inférieur à -2 écarts types par rapport à la médiane des normes de croissance de l'enfant définies par l'OMS) chez les enfants de moins de 5 ans</p> <p>2.2.2: Prévalence de la malnutrition (indice poids/taille supérieur à +2 écarts types ou inférieur à -2 écarts types par rapport à la médiane des normes de croissance de l'enfant définies par l'OMS chez les enfants de moins de 5 ans, par forme (surpoids et émaciation)</p>	<p>Nombre de personnes bénéficiant d'une aide (du PAM ou du gouvernement/de partenaires avec l'appui du PAM) dans le cadre de programmes de prévention du retard de croissance</p> <p>Nombre de personnes bénéficiant d'une aide (du PAM ou du gouvernement/de partenaires avec l'appui du PAM) dans le cadre d'interventions visant à prévenir et à traiter la malnutrition (ventilé par programmes: programmes de traitement et de prévention de la malnutrition aiguë modérée, programmes de micronutriments et programmes de lutte contre le surpoids)</p>

²⁰ Objectif stratégique 1: Éliminer la faim en préservant l'accès à l'alimentation. Résultat stratégique 1: Chacun a accès à la nourriture (cible 1 de l'ODD 2).

²¹ Objectif stratégique 2: Améliorer la nutrition. Résultat stratégique 2: Personne ne souffre de malnutrition (cible 2 de l'ODD 2).



ODD 2: Éliminer la faim, assurer la sécurité alimentaire, améliorer la nutrition et promouvoir l'agriculture durable

But stratégique 1 du PAM: Aider les pays à atteindre l'objectif Faim zéro

Cible de l'ODD	Indicateur relatif aux ODD	Indicateur corrélatif aux ODD
<p>2.3: D'ici à 2030, doubler la productivité agricole et les revenus des petits producteurs alimentaires, en particulier des femmes, des autochtones, des exploitants familiaux, des éleveurs et des pêcheurs, y compris en assurant l'égalité d'accès aux terres, aux autres ressources productives et facteurs de production, au savoir, aux services financiers, aux marchés et aux possibilités d'ajout²²</p>	<p>2.3.2: Revenu moyen des petits producteurs alimentaires, selon le sexe et le statut d'autochtone</p>	<p>Nombre de petits producteurs alimentaires bénéficiant d'une aide (du PAM ou du gouvernement/de partenaires avec l'appui du PAM) dans le cadre d'interventions contribuant à améliorer leurs revenus</p>
<p>2.4: D'ici à 2030, assurer la viabilité des systèmes de production alimentaire et mettre en œuvre des pratiques agricoles résilientes qui permettent d'accroître la productivité et la production, contribuent à la préservation des écosystèmes, renforcent la capacité d'adaptation aux changements climatiques, aux phénomènes météorologiques extrêmes, à la sécheresse, aux inondations et à d'autres catastrophes et améliorent progressivement la qualité des terres et des sols²³</p>	<p>2.4.1: Proportion des zones agricoles exploitées de manière productive et durable</p>	<p>Nombre de personnes bénéficiant d'une aide (du PAM ou du gouvernement/de partenaires avec l'appui du PAM) dans le cadre d'interventions visant à améliorer la productivité et assurer la viabilité des systèmes alimentaires</p> <p>Nombre d'hectares de terres remises en état (par le PAM ou le gouvernement/les partenaires avec l'appui du PAM)</p>

²² Objectif stratégique 3: Assurer la sécurité alimentaire. Résultat stratégique 3: La sécurité alimentaire et la nutrition des petits exploitants s'améliorent grâce à l'augmentation de la productivité et des revenus (cible 3 de l'ODD 2).

²³ Objectif stratégique 3: Assurer la sécurité alimentaire. Résultat stratégique 4: Les systèmes alimentaires sont durables (cible 4 de l'ODD 2).



ODD3: Permettre à tous de vivre en bonne santé et promouvoir le bien-être de tous à tout âge

Cible de l'ODD	Indicateur relatif aux ODD	Indicateur corrélatif aux ODD
<p>3.2: D'ici à 2030, éliminer les décès évitables de nouveau-nés et d'enfants de moins de 5 ans, tous les pays devant chercher à ramener la mortalité néonatale à 12 pour 1 000 naissances vivantes au plus et la mortalité des enfants de moins de 5 ans à 25 pour 1 000 naissances vivantes au plus</p>	<p>3.2.1: Taux de mortalité des enfants de moins de 5 ans 3.2.2: Taux de mortalité néonatale</p>	<p>Nombre de filles et de femmes enceintes et allaitantes et d'enfants de moins de 5 ans bénéficiant d'une aide (du PAM ou du gouvernement/de partenaires avec l'appui du PAM) dans le cadre d'interventions contribuant à réduire le taux de mortalité des nouveau-nés et des enfants de moins de 5 ans</p>
<p>3.3: D'ici à 2030, mettre fin à l'épidémie de sida, à la tuberculose, au paludisme et aux maladies tropicales négligées et combattre l'hépatite, les maladies transmises par l'eau et autres maladies transmissibles</p>	<p>3.3.1: Nombre de nouvelles infections à VIH pour 1 000 personnes séronégatives, par sexe, âge et appartenance à un groupe de population à risque</p>	<p>Nombre de personnes vivant avec le VIH bénéficiant d'une aide (du PAM ou du gouvernement/de partenaires avec l'appui du PAM) dans le cadre d'interventions visant à améliorer l'observance du traitement et à prévenir la transmission</p>
	<p>3.3.2: Incidence de la tuberculose pour 100 000 habitants</p>	<p>Nombre de malades de la tuberculose bénéficiant d'une aide (du PAM ou du gouvernement/de partenaires avec l'appui du PAM) dans le cadre d'interventions visant à améliorer l'observance du traitement et à réduire la contagion</p>
<p>3.8: Faire en sorte que chacun bénéficie d'une couverture sanitaire universelle, comprenant une protection contre les risques financiers et donnant accès à des services de santé essentiels de qualité et à des médicaments et vaccins essentiels sûrs, efficaces, de qualité et d'un coût abordable</p>	<p>3.8.1: Couverture des services de santé essentiels (définie comme la couverture moyenne des services essentiels mesurée à partir des interventions de référence concernant notamment la santé procréative, maternelle, néonatale et infantile, les maladies infectieuses, les maladies non transmissibles, la capacité d'accueil et l'accessibilité des services pour la population en général et les plus défavorisés en particulier)</p>	<p>Nombre de personnes bénéficiant d'une aide (du PAM ou du gouvernement/de partenaires avec l'appui du PAM) dans le cadre d'interventions contribuant à améliorer l'accès aux services de santé</p>



ODD 4: Assurer à tous une éducation équitable, inclusive et de qualité et des possibilités d'apprentissage tout au long de la vie

Cible de l'ODD	Indicateur relatif aux ODD	Indicateur corrélatif aux ODD
<p>4.1: D'ici à 2030, faire en sorte que toutes les filles et tous les garçons suivent, sur un pied d'égalité, un cycle complet d'enseignement primaire et secondaire gratuit et de qualité, les dotant d'acquis véritablement utiles</p>	<p>4.1.1: Proportion d'enfants et de jeunes a) en cours élémentaire; b) en fin de cycle primaire; c) en fin de premier cycle du secondaire qui maîtrisent au moins les normes d'aptitudes minimales en i) lecture et ii) mathématiques, par sexe</p>	<p>Pourcentage d'écoliers bénéficiant d'une aide (du PAM ou du gouvernement/des partenaires avec l'appui du PAM) qui, à la fin de deux années d'études primaires, montrent qu'ils sont capables de lire et comprendre le sens d'un texte du niveau de leur classe</p> <p>Nombre d'enfants bénéficiant d'une aide (du PAM ou du gouvernement/des partenaires avec l'appui du PAM) visant à promouvoir l'accès à l'école et la poursuite des études</p>
<p>4.2: D'ici à 2030, faire en sorte que toutes les filles et tous les garçons aient accès à des services de développement et de prise en charge de la petite enfance et à une éducation préscolaire de qualité qui les préparent à suivre un enseignement primaire</p>	<p>4.2.2: Taux de participation à des activités d'apprentissage organisées (un an avant l'âge officiel de scolarisation dans le primaire), par sexe</p>	<p>Nombre d'enfants bénéficiant d'une aide (du PAM ou du gouvernement/des partenaires avec l'appui du PAM) visant à promouvoir l'accès à la maternelle et la poursuite des études</p>
<p>4.4: D'ici à 2030, augmenter nettement le nombre de jeunes et d'adultes disposant des compétences, notamment techniques et professionnelles, nécessaires à l'emploi, à l'obtention d'un travail décent et à l'entrepreneuriat</p>	<p>4.4.1: Proportion de jeunes et d'adultes ayant des compétences en informatique et en communication, par type de compétence</p>	<p>Nombre de personnes bénéficiant d'une aide (du PAM ou du gouvernement/des partenaires avec l'appui du PAM) visant à développer la formation professionnelle</p>
<p>4.5: Éliminer les inégalités entre les sexes dans le domaine de l'éducation</p>	<p>4.5.1: Indices de parité (femmes/hommes, urbain/rural, quintile inférieur/supérieur de richesse et autres paramètres tels que le handicap, le statut d'autochtone et les situations de conflit, à mesure que les données deviennent disponibles) pour tous les indicateurs dans le domaine de l'éducation de cette liste pouvant être ventilés</p>	<p>Nombre d'enfants bénéficiant d'une aide (du PAM ou du gouvernement/des partenaires avec l'appui du PAM) visant à éliminer les disparités entre les sexes et autres dans l'accès à l'éducation</p>



ODD 4: Assurer à tous une éducation équitable, inclusive et de qualité et des possibilités d'apprentissage tout au long de la vie

Cible de l'ODD	Indicateur relatif aux ODD	Indicateur corrélatif aux ODD
4.6: D'ici à 2030, faire en sorte que tous les jeunes et une proportion considérable d'adultes, hommes et femmes, sachent lire, écrire et compter	4.6.1: Proportion de la population d'un groupe d'âge donné ayant les compétences voulues à au moins un niveau d'aptitude fixé a) en alphabétisme et b) arithmétique fonctionnels, par sexe	Nombre de personnes d'un groupe d'âge donné bénéficiant d'une aide (du PAM ou du gouvernement/des partenaires avec l'appui du PAM) visant à promouvoir la maîtrise de l'écriture, de la lecture et de l'arithmétique fonctionnelles



ODD 5: Parvenir à l'égalité des sexes et autonomiser toutes les femmes et les filles

Cible de l'ODD	Indicateur relatif aux ODD	Indicateur corrélatif aux ODD
5.1: Mettre fin, partout dans le monde, à toutes les formes de discrimination à l'égard des femmes et des filles	5.1.1: Présence ou absence d'un cadre juridique visant à promouvoir, faire respecter et suivre l'application des principes d'égalité des sexes et de non-discrimination fondée sur le sexe	Montant en dollars dépensé par le PAM pour renforcer les capacités des pays (appui aux gouvernements) se rapportant à la formulation ou à la révision des politiques et des cadres juridiques visant à promouvoir et à faire prévaloir l'égalité des sexes et la non-discrimination fondée sur le sexe et d'en surveiller l'application
5.2: Éliminer de la vie publique et de la vie privée toutes les formes de violence faite aux femmes et aux filles, y compris la traite et l'exploitation sexuelle et d'autres types d'exploitation	5.2.1: Proportion de femmes et de filles âgées de 15 ans ou plus ayant vécu en couple victimes de violences physiques, sexuelles ou psychologiques infligées au cours des 12 mois précédents par leur partenaire actuel ou un ancien partenaire, par forme de violence et par âge 5.2.2: Proportion de femmes et de filles âgées de 15 ans ou plus victimes de violences sexuelles infligées au cours des 12 mois précédents par une personne autre que leur partenaire intime, par âge et lieu des faits	Nombre de personnes bénéficiant d'interventions du PAM qui, en tout ou partie, contribuent à la lutte contre la violence sexiste


ODD 5: Parvenir à l'égalité des sexes et autonomiser toutes les femmes et les filles

Cible de l'ODD	Indicateur relatif aux ODD	Indicateur corrélatif aux ODD
5.3: Éliminer toutes les pratiques préjudiciables, telles que le mariage des enfants, le mariage précoce ou forcé et la mutilation génitale féminine	5.3.1: Proportion de femmes âgées de 20 à 24 ans qui étaient mariées ou en couple avant l'âge de 15 ans ou de 18 ans	Nombre de personnes bénéficiant d'interventions du PAM qui, en tout ou partie, contribuent à lutter contre des pratiques néfastes telles que les mariages d'enfants, précoces ou forcés et les mutilations génitales féminines
5.4: Prendre en compte et valoriser les soins et travaux domestiques non rémunérés, par la mise en place de services publics, d'infrastructures et de politiques de protection sociale et par la promotion du partage des responsabilités dans le ménage et la famille, en fonction du contexte national	5.4.1: Proportion du temps consacré à des soins et travaux domestiques non rémunérés, par sexe, âge et lieu de résidence	Proportion du temps consacré à des soins et à des travaux domestiques non rémunérés par les personnes bénéficiant d'une aide du PAM
5.5: Veiller à ce que les femmes participent pleinement et effectivement aux fonctions de direction à tous les niveaux de décision, dans la vie politique, économique et publique, et y accèdent sur un pied d'égalité	5.5.1: Proportion de sièges occupés par des femmes dans a) les parlements nationaux et b) les administrations locales 5.5.2: Proportion de femmes occupant des postes de direction	Proportion de femmes parmi les membres des entités prenant les décisions concernant l'assistance alimentaire (comités, conseils, équipes, etc.)
5.6: Assurer l'accès de tous aux soins de santé sexuelle et procréative et faire en sorte que chacun puisse exercer ses droits en matière de procréation, ainsi qu'il a été décidé dans le Programme d'action de la Conférence internationale sur la population et le développement et le Programme d'action de Beijing et les documents finals des conférences d'examen qui ont suivi	5.6.1: Proportion de femmes âgées de 15 à 49 ans prenant, en connaissance de cause, leurs propres décisions concernant leurs relations sexuelles, l'utilisation de contraceptifs et les soins de santé procréative	Nombre de femmes âgées de 15 à 49 ans bénéficiant d'une aide (du PAM ou du gouvernement/des partenaires avec l'appui du PAM) dans le cadre d'interventions qui, en tout ou partie, donnent accès à des services de santé sexuelle et procréative
	5.6.2: Nombre de pays dotés de textes législatifs et réglementaires garantissant aux femmes et aux hommes de 15 ans ou plus un accès équitable et sans restriction aux soins de santé sexuelle et procréative, ainsi qu'à des informations et une éducation dans ce domaine	Montant en dollars dépensé par le PAM pour renforcer les capacités des pays (appui aux gouvernements) se rapportant à la formulation ou à la révision des textes législatifs et réglementaires garantissant aux femmes et aux hommes de 15 ans ou plus un accès équitable et sans restriction aux soins de santé sexuelle et procréative, ainsi qu'à des informations et une éducation dans ce domaine



ODD 5: Parvenir à l'égalité des sexes et autonomiser toutes les femmes et les filles

Cible de l'ODD	Indicateur relatif aux ODD	Indicateur corrélatif aux ODD
5.a: Entreprendre des réformes visant à donner aux femmes les mêmes droits aux ressources économiques, ainsi que l'accès à la propriété et au contrôle des terres et d'autres formes de propriété, aux services financiers, à l'héritage et aux ressources naturelles, dans le respect de la législation interne	5.a.2: Proportion de pays dotés d'un cadre juridique (y compris le droit coutumier) garantissant aux femmes les mêmes droits que les hommes en matière d'accès à la propriété ou au contrôle des terres	Montant en dollars dépensé par le PAM pour renforcer les capacités des pays (appui aux gouvernements) se rapportant à la formulation ou à la révision de cadres juridiques garantissant aux femmes les mêmes droits que les hommes en matière d'accès à la propriété ou au contrôle des terres
5.b: Renforcer l'utilisation des technologies clefs, en particulier de l'informatique et des communications, pour favoriser l'autonomisation des femmes	5.b.1: Proportion de la population possédant un téléphone portable, par sexe	Nombre de personnes bénéficiant d'interventions (du PAM ou du gouvernement/des partenaires avec l'appui du PAM) qui, en tout ou partie, fournissent un accès aux technologies de l'information et de la communication
5.c: Adopter des politiques bien conçues et des dispositions législatives applicables en faveur de la promotion de l'égalité des sexes et de l'autonomisation de toutes les femmes et de toutes les filles à tous les niveaux et renforcer celles qui existent	5.c.1 Proportion de pays dotés de systèmes permettant de suivre et de rendre public le montant des ressources allouées à l'égalité des sexes et à l'autonomisation des femmes	Montant en dollars dépensé par le PAM pour renforcer les capacités des pays (appui aux gouvernements) se rapportant à la formulation ou à la révision des systèmes permettant de suivre et de rendre public le montant des ressources allouées à l'égalité des sexes et à l'autonomisation des femmes



ODD 6: Garantir l'accès de tous à des services d'alimentation en eau et d'assainissement gérés de façon durable

Cible de l'ODD	Indicateur relatif aux ODD	Indicateur corrélatif aux ODD
6.1: D'ici à 2030, assurer l'accès universel et équitable à l'eau potable, à un coût abordable	6.1.1: Proportion de la population utilisant des services d'alimentation en eau potable gérés en toute sécurité	Nombre de personnes bénéficiant d'interventions (du PAM ou du gouvernement/des partenaires avec l'appui du PAM) visant à renforcer l'accès à l'eau potable salubre



ODD 6: Garantir l'accès de tous à des services d'alimentation en eau et d'assainissement gérés de façon durable

Cible de l'ODD	Indicateur relatif aux ODD	Indicateur corrélatif aux ODD
6.2: D'ici à 2030, assurer l'accès de tous, dans des conditions équitables, à des services d'assainissement et d'hygiène adéquats et mettre fin à la défécation en plein air, en accordant une attention particulière aux besoins des femmes et des filles et des personnes en situation vulnérable	6.2.1: Proportion de la population utilisant: a) des services d'assainissement gérés en toute sécurité; b) des équipements pour se laver les mains avec de l'eau et du savon	Nombre de personnes bénéficiant d'interventions (du PAM ou du gouvernement/des partenaires avec l'appui du PAM) visant à améliorer les services d'hygiène et d'assainissement



ODD 7: Garantir l'accès de tous à des services énergétiques fiables, durables et modernes, à un coût abordable

Cible de l'ODD	Indicateur relatif aux ODD	Indicateur corrélatif aux ODD
7.1: D'ici à 2030, garantir l'accès de tous à des services énergétiques fiables et modernes, à un coût abordable	7.1.2: Proportion de la population utilisant principalement des carburants et technologies propres	Nombre de personnes bénéficiant d'interventions (du PAM ou du gouvernement/des partenaires avec l'appui du PAM) visant à renforcer l'accès aux services et aux technologies énergétiques



ODD 8: Promouvoir une croissance économique soutenue, partagée et durable, le plein emploi productif et un travail décent pour tous

Cible de l'ODD	Indicateur relatif aux ODD	Indicateur corrélatif aux ODD
8.5: D'ici à 2030, parvenir au plein emploi productif et garantir à toutes les femmes et à tous les hommes, y compris les jeunes et les personnes handicapées, un travail décent et un salaire égal pour un travail de valeur égale	8.5.2: Taux de chômage, par sexe, âge et situation au regard du handicap	Nombre de personnes bénéficiant d'interventions (du PAM ou du gouvernement/des partenaires avec l'appui du PAM) visant à promouvoir l'accès à l'emploi et à un travail décent
8.10: Renforcer la capacité des institutions financières nationales de favoriser et généraliser l'accès de tous aux services bancaires et financiers et aux services d'assurance	8.10.2: Proportion d'adultes (15 ans ou plus) possédant un compte dans une banque ou dans une autre institution financière ou faisant appel à des services monétaires mobiles	Nombre de personnes bénéficiant d'interventions (du PAM ou du gouvernement/des partenaires avec l'appui du PAM) visant à améliorer l'accès aux services financiers ou leur qualité



ODD 9: Bâtir une infrastructure résiliente, promouvoir une industrialisation durable qui profite à tous et encourager l'innovation

Cible de l'ODD	Indicateur relatif aux ODD	Indicateur corrélatif aux ODD
<p>9.1: Mettre en place une infrastructure de qualité, fiable, durable et résiliente, y compris une infrastructure régionale et transfrontière, pour favoriser le développement économique et le bien-être de l'être humain, en privilégiant un accès universel, financièrement abordable et équitable</p>	<p>9.1.1: Proportion de la population rurale vivant à moins de 2 km d'une route praticable toute l'année</p>	<p>Nombre de kilomètres de routes réparées ou construites (par le PAM ou le gouvernement/les partenaires avec l'appui du PAM)</p>
		<p>Nombre de ponts réparés ou construits (par le PAM ou le gouvernement/les partenaires avec l'appui du PAM)</p>
	<p>9.1.2: Nombre de passagers et volume de fret transportés, par mode de transport</p>	<p>Nombre de passagers transportés (par le PAM)</p>
		<p>Volume de fret transporté (par le PAM)</p>
<p>9.a: Faciliter la mise en place d'une infrastructure durable et résiliente dans les pays en développement en renforçant l'appui financier, technologique et technique apporté aux pays d'Afrique, aux pays les moins avancés, aux pays en développement sans littoral et aux petits États insulaires en développement</p>	<p>9.a.1: Montant total de l'aide publique internationale (aide publique au développement et autres apports du secteur public) alloué aux infrastructures</p>	<p>Montant en dollars investi (par le PAM) dans l'infrastructure d'un pays bénéficiant d'une aide</p>
<p>9.c: Accroître nettement l'accès aux technologies de l'information et des communications et faire en sorte que tous les habitants des pays les moins avancés aient accès à Internet à un coût abordable d'ici à 2020</p>	<p>9.c.1: Proportion de la population ayant accès à un réseau mobile, par type de technologie</p>	<p>Nombre de personnes bénéficiant d'interventions (du PAM ou du gouvernement/des partenaires avec l'appui du PAM) visant à améliorer l'accès aux technologies des communications</p>
<p>9.3: Accroître, en particulier dans les pays en développement, l'accès des entreprises, notamment des petites entreprises industrielles, aux services financiers, y compris aux prêts consentis à des conditions abordables, et leur intégration aux chaînes de valeur et aux marchés</p>	<p>9.3.2: Proportion des petites entreprises industrielles ayant contracté un prêt ou une ligne de crédit</p>	<p>Nombre de petites entreprises industrielles bénéficiant d'une intervention (du PAM ou du gouvernement/des partenaires avec l'appui du PAM) visant à promouvoir l'accès à de nouveaux prêts ou lignes de crédit</p>



ODD 10: Réduire les inégalités dans les pays et d'un pays à l'autre

Cible de l'ODD	Indicateur relatif aux ODD	Indicateur corrélatif aux ODD
10.3: Assurer l'égalité des chances et réduire l'inégalité des résultats, notamment en éliminant les lois, politiques et pratiques discriminatoires et en encourageant l'adoption de lois, politiques et mesures adéquates en la matière	10.3.1: Proportion de la population ayant déclaré avoir personnellement fait l'objet de discrimination ou de harcèlement au cours des 12 mois précédents pour des motifs interdits par le droit international des droits de l'homme	Nombre de personnes bénéficiant d'interventions (du PAM ou du gouvernement/des partenaires avec l'appui du PAM) visant à lutter contre la discrimination pour des motifs interdits par le droit international des droits de l'homme



ODD 11: Faire en sorte que les villes et les établissements humains soient ouverts à tous, sûrs, résilients et durables

Cible de l'ODD	Indicateur relatif aux ODD	Indicateur corrélatif aux ODD
11.1: D'ici à 2030, assurer l'accès de tous à un logement et des services de base adéquats et sûrs, à un coût abordable, et assainir les quartiers de taudis	11.1.1: Proportion de la population urbaine vivant dans des quartiers de taudis, des implantations sauvages ou des logements inadéquats	Nombre de personnes vivant en milieu urbain bénéficiant d'une aide (du PAM ou du gouvernement/des partenaires avec l'appui du PAM) pour subvenir à leurs besoins essentiels
11.5: D'ici à 2030, réduire nettement le nombre de personnes tuées et le nombre de personnes touchées par les catastrophes, y compris celles qui sont liées à l'eau, et réduire nettement la part du produit intérieur brut mondial représentée par les pertes économiques directement imputables à ces catastrophes, l'accent étant mis sur la protection des pauvres et des personnes en situation vulnérable	11.5.1: Nombre de personnes décédées, disparues ou directement touchées lors de catastrophes, pour 100 000 personnes	Nombre de personnes vivant en milieu urbain bénéficiant d'une aide (du PAM ou du gouvernement/des partenaires avec l'appui du PAM) après une catastrophe



ODD 11: Faire en sorte que les villes et les établissements humains soient ouverts à tous, sûrs, résilients et durables

Cible de l'ODD	Indicateur relatif aux ODD	Indicateur corrélatif aux ODD
<p>11.b: D'ici à 2020, accroître nettement le nombre de villes et d'établissements humains qui adoptent et mettent en œuvre des politiques et plans d'action intégrés en faveur de l'insertion de tous, de l'utilisation rationnelle des ressources, de l'adaptation aux effets des changements climatiques et de leur atténuation et de la résilience face aux catastrophes, et élaborer et mettre en œuvre, conformément au Cadre de Sendai pour la réduction des risques de catastrophe (2015-2030), une gestion globale des risques de catastrophe à tous les niveaux</p>	<p>11.b.2: Proportion d'administrations locales ayant adopté et mis en place des stratégies locales de réduction des risques de catastrophe, conformément aux stratégies suivies à l'échelle nationale</p>	<p>Nombre d'administrations locales ayant reçu une aide (du PAM) pour élaborer des stratégies de réduction des risques de catastrophe</p>



ODD 12: Établir des modes de consommation et de production durables

Cible de l'ODD	Indicateur relatif aux ODD	Indicateur corrélatif aux ODD
<p>12.3: D'ici à 2030, réduire de moitié à l'échelle mondiale le volume de déchets alimentaires par habitant, au niveau de la distribution comme de la consommation, et diminuer les pertes de produits alimentaires tout au long des chaînes de production et d'approvisionnement, y compris les pertes après récolte</p>	<p>12.3.1: Indice mondial des pertes alimentaires</p>	<p>Pourcentage de réduction des pertes alimentaires (du fait des dans les interventions du PAM ou de l'appui qu'il a apporté au du gouvernement ou aux/des partenaires avec l'appui du PAM)</p>
<p>12.7: Promouvoir des pratiques durables dans le cadre de la passation des marchés publics, conformément aux politiques et priorités nationales</p>	<p>12.7.1: Nombre de pays mettant en œuvre des politiques et plans d'action en faveur des pratiques durables de passation des marchés publics</p>	<p>Valeur en dollars de l'aide apportée (par le PAM) au gouvernement pour améliorer les pratiques de passation des marchés publics (<i>en cours d'élaboration</i>)</p>



ODD 13: Prendre d'urgence des mesures pour lutter contre les changements climatiques et leurs répercussions

Cible de l'ODD	Indicateur relatif aux ODD	Indicateur corrélatif aux ODD
13.1: Renforcer, dans tous les pays, la résilience et les capacités d'adaptation face aux aléas climatiques et aux catastrophes naturelles liées au climat	13.1.1: Nombre de personnes décédées, disparues ou directement touchées lors de catastrophes, pour 100 000 personnes	Nombre de personnes bénéficiant d'une aide (du PAM ou du gouvernement/des partenaires avec l'appui du PAM) visant à renforcer leur résilience face aux aléas climatiques et aux catastrophes naturelles liées au climat
	13.1.2: Nombre de pays ayant adopté et mis en place des stratégies nationales de réduction des risques, conformément au Cadre de Sendai pour la réduction des risques de catastrophe	Nombre de stratégies et de plans de réduction des risques climatiques élaborés (avec l'aide/l'appui du PAM)
13.3: Améliorer l'éducation, la sensibilisation et les capacités individuelles et institutionnelles en ce qui concerne l'adaptation aux changements climatiques, l'atténuation de leurs effets et la réduction de leur impact et les systèmes d'alerte rapide	13.3.1: Nombre de pays ayant intégré dans leurs programmes d'enseignement primaire, secondaire et tertiaire les questions relatives à l'adaptation aux changements climatiques, à l'atténuation des effets de ces changements et à la réduction de leur impact, ainsi qu'aux systèmes d'alerte rapide	Nombre de personnes bénéficiant d'une intervention (du PAM ou du gouvernement/des partenaires avec l'appui du PAM) visant à les sensibiliser et les former dans les domaines de l'adaptation aux changements climatiques, de l'atténuation des effets de ces changements et de la réduction de leur impact, ainsi que des systèmes d'alerte rapide



ODD 14: Conserver et exploiter de manière durable les océans, les mers et les ressources marines aux fins du développement durable

Cible de l'ODD	Indicateur relatif aux ODD	Indicateur corrélatif aux ODD
14.b: Garantir aux petits pêcheurs l'accès aux ressources marines et aux marchés	14.b.1: Progrès réalisés par les pays dans la mise en œuvre d'un cadre juridique, réglementaire, politique ou institutionnel reconnaissant et protégeant les droits d'accès des petits pêcheurs	Nombre de personnes bénéficiant d'une aide (du PAM ou du gouvernement/des partenaires avec l'appui du PAM) visant à améliorer l'accès des petits pêcheurs aux ressources marines



ODD 15: Préserver et restaurer les écosystèmes terrestres, en veillant à les exploiter de façon durable, gérer durablement les forêts, lutter contre la désertification, enrayer et inverser le processus de dégradation des terres et mettre fin à l'appauvrissement de la biodiversité

Cible de l'ODD	Indicateur relatif aux ODD	Indicateur corrélatif aux ODD
15.1: D'ici à 2020, garantir la préservation, la restauration et l'exploitation durable des écosystèmes terrestres et des écosystèmes d'eau douce et des services connexes, en particulier des forêts, des zones humides, des montagnes et des zones arides, conformément aux obligations découlant des accords internationaux	15.1.1: Surface des zones forestières, en proportion de la surface terrestre	Nombre de personnes participant aux activités d'entretien <u>bénéficiant d'une aide (du PAM ou de protection du gouvernement/des partenaires avec l'appui du PAM) dans le cadre d'interventions axées sur la préservation, la restauration et l'exploitation durable des terres</u>



ODD 16: Promouvoir l'avènement de sociétés pacifiques et inclusives aux fins du développement durable, assurer l'accès de tous à la justice et mettre en place, à tous les niveaux, des institutions efficaces, responsables et ouvertes à tous

Cible de l'ODD	Indicateur relatif aux ODD	Indicateur corrélatif aux ODD
16.6: Mettre en place des institutions efficaces, responsables et transparentes à tous les niveaux	16.6.2: Proportion de la population dont la dernière expérience avec les services publics a été satisfaisante	<i>En cours d'élaboration</i> ²⁴

²⁴ La relation entre la faim et les conflits est une question complexe qui retient davantage l'attention à tous les niveaux et la contribution potentielle du PAM à la paix est une lacune reconnue dans le contexte interdépendant de l'action humanitaire, du développement et de la consolidation de la paix. À ce propos, le PAM et l'Institut international de recherche pour la paix de Stockholm conjuguent actuellement leurs efforts pour définir la contribution du PAM à la paix, guider les efforts de sensibilisation et la pratique, et établir un ensemble d'indicateurs afin de mesurer cette contribution. Ce partenariat n'ayant démarré que récemment, le PAM n'est pas à même de proposer à ce stade des indicateurs qui ont été testés avec les bureaux de pays, mais s'engage à présenter ces indicateurs dès qu'ils seront disponibles.



ODD 17: Renforcer les moyens de mettre en œuvre le Partenariat mondial pour le développement durable et le revitaliser

But stratégique 2: Nouer des partenariats pour faciliter la mise en œuvre des ODD

Cible de l'ODD	Indicateur relatif aux ODD	Indicateur corrélatif aux ODD
17.9: Apporter, à l'échelon international, un soutien accru pour assurer le renforcement efficace et ciblé des capacités des pays en développement et appuyer ainsi les plans nationaux visant à atteindre tous les objectifs de développement durable, notamment dans le cadre de la coopération Nord-Sud et Sud-Sud et de la coopération triangulaire	17.9.1: Valeur en dollars de l'aide financière et technique promise aux pays en développement (notamment dans le cadre de la coopération Nord-Sud et Sud-Sud et de la coopération triangulaire)	Valeur en dollars (relative au portefeuille du PAM) des activités d'assistance technique et de renforcement des capacités du pays (y compris l'appui à la coopération Sud-Sud et de la coopération triangulaire)
17.14: Renforcer la cohérence des politiques de développement durable ²⁵	17.14.1: Nombre de pays ayant mis en place des mécanismes pour renforcer la cohérence des politiques de développement durable	Nombre de mécanismes (par type) mis au point (par le PAM ou par le gouvernement/les partenaires avec l'appui du PAM) pour renforcer la cohérence des politiques (liées à l'élimination de la faim)
17.3: Mobiliser des ressources financières supplémentaires de diverses provenances en faveur des pays en développement ²⁶	17.3.1: Investissements étrangers directs, aide publique au développement et coopération Sud-Sud, en proportion du budget national total	Valeur en dollars des ressources mobilisées (par le PAM) pour renforcer l'accès du gouvernement ou des acteurs nationaux à des ressources financières leur permettant d'atteindre les ODD
17.16: Renforcer le Partenariat mondial pour le développement durable, associé à des partenariats multipartites permettant de mobiliser et de partager des savoirs, des connaissances spécialisées, des technologies et des ressources financières, afin d'aider tous les pays, en particulier les pays en développement, à atteindre les objectifs de développement durable ²⁷	17.16.1: Nombre de pays faisant état de progrès dans la mise en place de cadres multipartites de suivi de l'efficacité du développement favorisant la réalisation des objectifs de développement durable	Nombre de partenaires participant à des partenariats multipartites (y compris les services communs et les instances de coordination) où le PAM joue un rôle moteur ou de coordination)

²⁵ Objectif stratégique 4: Appuyer la mise en œuvre des ODD. Résultat stratégique 6: Les politiques appuyant le développement durable sont cohérentes (cible 14 de l'ODD 17).

²⁶ Objectif stratégique 5: Travailler en partenariat pour de meilleurs résultats au regard des ODD. Résultat stratégique 7: Les pays en développement ont accès à toute une gamme de ressources financières qu'ils investissent dans le développement (cible 3 de l'ODD 17).

²⁷ Objectif stratégique 5: Travailler en partenariat pour de meilleurs résultats au regard des ODD. Résultat stratégique 8: Le partage des connaissances, du savoir-faire et de la technologie renforce l'appui apporté par les partenariats mondiaux aux activités menées par les pays en vue de réaliser les ODD (cible 16 de l'ODD 17).

ANNEXE IV

Indicateurs de performance clés relatifs à la gestion

Généralités

Les indicateurs de performance clés présentés ci-après comprennent les indicateurs de la catégorie I et les composantes de l'indicateur de la catégorie III correspondants (voir la définition des catégories au paragraphe 32 du Cadre révisé). Ils s'appliqueront pour toute la période du Cadre révisé restant à courir. Les composantes de l'indicateur sont obligatoires pour établir un lien explicite avec la gestion quotidienne des opérations. Les méthodes utilisées pour chacun des indicateurs de performance clé – niveaux de référence, cibles, calculs et interprétation – sont définies dans le recueil interne des indicateurs de gestion du PAM. Les cibles seront présentées tous les ans dans le plan de gestion tandis que la performance sera analysée dans le rapport annuel sur les résultats.

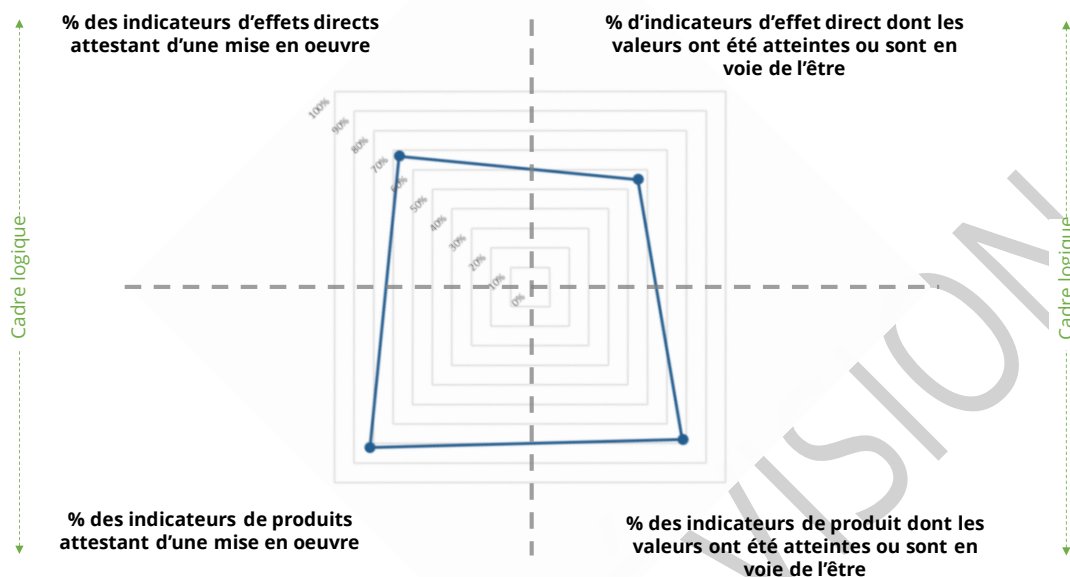

Indicateur de performance clé 1: Progrès accomplis globalement dans la mise en œuvre du plan stratégique de pays

Mesure comment les contraintes financières et opérationnelles influencent la mise en œuvre du PAM, ainsi que la performance des activités et des effets directs stratégiques mis en œuvre durant la période considérée.

Composantes de l'indicateur
Pourcentage d'effets directs ayant fait l'objet d'une mise en œuvre
Pourcentage d'effets directs dont les valeurs ont été atteintes ou sont en voie de l'être
Pourcentage de produits ayant fait l'objet d'une mise en œuvre
Pourcentage de produits dont les valeurs ont été atteintes ou sont en voie de l'être
Visualisation
<p>Les quatre composantes de cet indicateur de performance clé sont reproduites dans le graphique ci-dessous. Chacune des composantes est placée dans un des quadrants de la figure.</p> <p>Les deux quadrants de gauche indiquent le pourcentage des effets directs et des produits ayant fait l'objet d'une mise en œuvre. Ils montrent la proportion du programme de travail du PAM qu'il a été possible de mettre en œuvre compte tenu des contraintes opérationnelles et des financements reçus par le PAM. Ils reflètent également la hiérarchisation des priorités qui doit être opérée au niveau opérationnel. La différence entre la valeur des composantes et le total (100 pour cent) correspond essentiellement aux déficits de financement du PAM.</p> <p>Les deux quadrants de droite montrent, sur la base des activités effectivement mises en œuvre, le pourcentage des effets directs et des produits qui ont atteint leurs cibles. Cela fait apparaître le degré d'efficacité de l'utilisation des fonds reçus par le PAM. La différence entre les valeurs et le total (100 pour cent) reflète la mesure dans laquelle une diminution dans la réalisation des produits affecte la réalisation des effets directs.</p>

Indicateur de performance clé 1: Progrès accomplis globalement dans la mise en œuvre du plan stratégique de pays – ensemble des bureaux de pays

Plan fondé sur les besoins Plan d'exécution Résultats effectifs



Indicateur de performance clé 2: Efficacité de la préparation aux situations d'urgence et des interventions en cas de crise

Mesure la performance du PAM au regard des normes de préparation aux situations d'urgence et d'intervention en cas de crise. Cela couvre la préparation aux niveaux du pays et de l'institution, ainsi que la mise en œuvre des interventions d'urgence majeures coordonnées au niveau central.

Composantes de l'indicateur Préparation

Pourcentage de bureaux de pays ayant mis à jour ou en œuvre au moins 80 pour cent des mesures minimales de préparation

Nombre de formations relatives aux interventions d'urgence suivant le modèle FASTER

Rapidité de réaction du mécanisme d'intervention immédiate axé sur les capacités de préparation aux situations d'urgence

Composantes de l'indicateur Intervention

Rapidité d'intervention de l'Équipe spéciale chargée des opérations

Délais d'élaboration du document "Concept des opérations" par le bureau de pays

Visualisation (Pas de graphique de visualisation pour cet indicateur de performance clé)



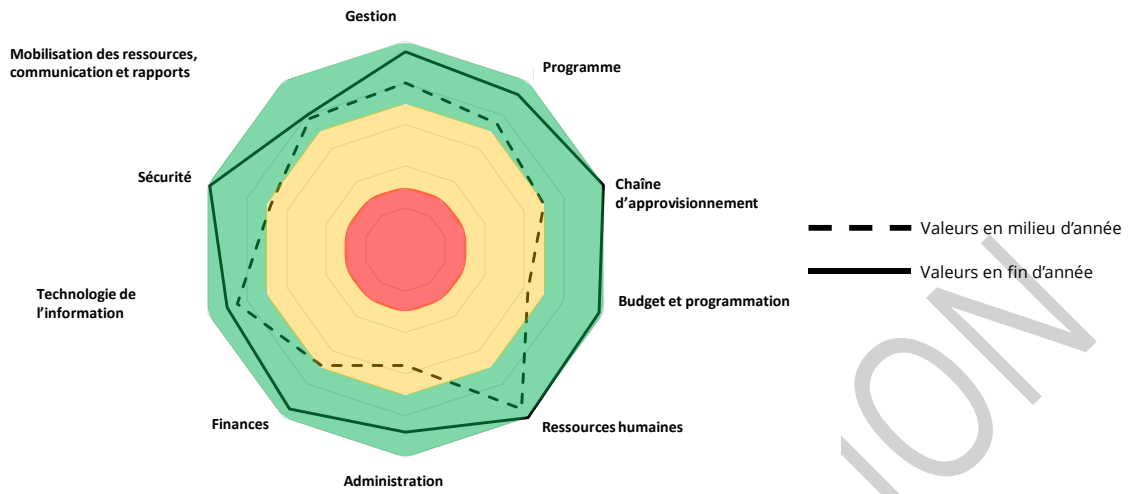
Indicateur de performance clé 3: Réalisation globale des indicateurs de performance en matière de gestion

Mesure pour chaque domaine fonctionnel la performance du bureau de pays relative à la mise en œuvre du plan stratégique de pays. En procédant à une agrégation des domaines fonctionnels, on peut analyser les processus de gestion au niveau institutionnel.

Composantes de l'indicateur
Gestion: Représentation équilibrée des sexes
Gestion: Nombre de recommandations d'audit en attente
Programme: Pourcentage de produits réalisés en partenariat
Programme: Pourcentage de recommandations issues d'évaluations appliquées
Chaîne d'approvisionnement: Pourcentage de pertes après livraison
Chaîne d'approvisionnement: Pourcentage du volume traité à la date convenue
Budget et programmation: Pourcentage des dépenses du PSP au regard du plan d'exécution
Ressources humaines: Taux d'application du programme d'évaluation professionnelle et de renforcement des compétences (PACE)
Ressources humaines: Pourcentage de membres du personnel ayant suivi toutes les formations obligatoires
Administration: Pourcentage des contrôles internes en place et mis en œuvre dans l'administration
Administration: Pourcentage des immobilisations du PAM ayant fait l'objet d'un comptage physique et d'une vérification
Finances: Pourcentage d'éléments de risques renforcés dans le tableau de bord des finances
Technologies de l'information: Pourcentage d'application des normes de sécurité dans le domaine des technologies de l'information
Sécurité: Pourcentage d'application des normes du Cadre général d'organisation des responsabilités pour la sécurité sur le terrain
Mobilisation des ressources, communications et rapports: Pourcentage du plan fondé sur les besoins financé dans le cadre des opérations du bureau de pays
Visualisation
Les diverses composantes de cet indicateur de performance clé sont présentées ci-dessous, groupées en dix domaines fonctionnels. La performance de chaque domaine fonctionnel se mesure en fonction d'un ou plusieurs critères (déterminés par les composantes) et est évaluée individuellement. La performance de chaque domaine fonctionnel peut être élevée, moyenne ou faible (représentée par des couleurs différentes sur le graphique) ²⁸ . Le cas échéant, une performance faible peut être associée à des seuils de risque. Le graphique fait également figurer deux mesures indépendantes (une en milieu d'année, qui couvre environ six mois et l'autre en fin d'année, qui couvre à peu près 12 mois) qui correspondent au cycle de gestion de la performance du PAM.

²⁸ Pour chaque domaine fonctionnel, différents seuils ont été établis suivant que la performance est élevée, moyenne ou faible. Pour faciliter la compréhension du graphique, les seuils ont été normalisés.

Indicateur de performance clé 3: Réalisation globale des indicateurs de performance en matière de gestion – ensemble des bureaux de pays



EN MODE RÉVISION

Liste des sigles utilisés dans le présent document

3A	assistance alimentaire pour la création d'actifs
AAP	(budget) administratif et d'appui aux programmes
FASTER	Formation fonctionnelle et d'appui pour les interventions d'urgence
IPC	indicateur de performance clé
ODD	objectif de développement durable
OMS	Organisation mondiale de la Santé
ONU-SWAP	plan d'action à l'échelle du système des Nations Unies sur l'égalité des sexes et l'autonomisation des femmes
PACE	programme d'évaluation professionnelle et de renforcement des compétences
PSP	plan stratégique de pays

EN MODE RÉVISION