

المشاوره غير الرسمية الثانية بشأن
إطار النتائج المؤسسية المنقح (2017-2021)



مشاوره غير رسمية

530 أكتوبر/تشرين الأول 2018

برنامج الأغذية العالمي

روما، إيطاليا

مشروع القرار*

بعد أن نظر المجلس في إطار النتائج المؤسسية المنقّح المقترح للبرنامج (2017-2021) (WFP/EB.2/2018/4-B)، فإنه:

- ◀ يوافق على إطار النتائج المؤسسية المنقّح للبرنامج (2017-2021) الوارد في متن هذه الوثيقة؛
- ◀ ويحيط علماً بفئات الأنشطة ومؤشرات الأداء الواردين في الملحقين لهذا الإطار.

مقدمة

- 1- يلتزم برنامج الأغذية العالمي (البرنامج) بدعم البلدان في جهودها الرامية إلى القضاء على الجوع بشكل مستدام مع تعزيز أعلى معايير جودة البرامج، والشفافية، والمساءلة. وهذا ينطوي على تحسين إدارة الأداء لضمان الاستخدام الفعال والكفؤ للموارد من أجل تحقيق النتائج المشتركة. والغرض من إطار النتائج المؤسسية المنقّح المقترح (2017-2021) (إطار النتائج المنقّح) هو تفعيل الخطة الاستراتيجية للبرنامج (2017-2021)⁽¹⁾ عن طريق توفير أداة معيارية واحدة لتخطيط ورصد وقياس أداء المنظمة بـغية تحقيق الحصائل الاستراتيجية.
 - 2- وبناء على سلسلة نتائج البرامج الخاصة بالبرنامج المدرجة في إطار النتائج المؤسسية (2017-2021) الذي تمت الموافقة عليه في نوفمبر/تشرين الثاني 2016⁽²⁾ (إطار النتائج المؤسسية الحالي)، يقدّم هذا الإطار المنقّح نهجا أكثر رسوخا لقياس الأداء. واستجابة للدعوة إلى زيادة الدعم المقدم للبلدان التي تنفذ خطة التنمية المستدامة لعام 2030، يقوم البرنامج بتحسين قياس برامجه باستخدام مؤشرات أوسع نطاقا. كما يتضمن إطار النتائج المنقّح مؤشرات لربط استراتيجيات البرنامج بأهداف التنمية المستدامة من أجل توضيح مساهمة البرنامج في الأهداف الوطنية بشكل أوضح. وأخيرا، فمن أجل تحقيق المزيد من الشفافية والمساءلة، يجري دمج مؤشرات أداء الإدارة ومؤشرات الأداء الرئيسية بصورة كاملة.
 - 3- وقد تطوّر نهج إدارة الأداء في البرنامج من إطار منفصل للنتائج الاستراتيجية وإطار لنتائج الإدارة إلى إطار واحد للنتائج المؤسسية. والغرض من ذلك هو تيسير التمكين من تنفيذ البرامج من خلال عمليات الإدارة في مختلف المجالات الوظيفية وقياسها بمؤشرات الأداء الرئيسية. وقد تم تنقيح مؤشرات الأداء الرئيسية الواردة في خطة البرنامج للإدارة (2018-2020)⁽³⁾، وأدرجت الآن في إطار النتائج المنقّح من أجل قياس دعم الإدارة لتنفيذ البرامج بشكل أوضح..
 - 4- ويُعد نهج قياس الأداء المتمثّل في إطار النتائج المنقّح نتاج بحوث منهجية، وتجارب، ومشاورات. وسوف يستمر تحسين مؤشرات الأداء إذا لزم الأمر لضمان دعم إطار النتائج المنقّح عن طريق نظام شامل لقياس الأداء، يفي بأعلى معايير المساءلة والشفافية. وقد تم تطوير المؤشرات والمقاييس على النحو التالي:
- (أ) قياس سلسلة نتائج البرامج. تطورت نظريات التغيير بالنسبة لمجالات البرامج الرئيسية بـغية إيجاد علاقة سببية قياسية بين تدخلات البرامج والنتائج الاستراتيجية. وقد وضعت نظريات التغيير الأساس لصياغة فئات حصائل إطار النتائج المؤسسية الحالي، وفئات النواتج، وفئات الأنشطة، والمؤشرات.

* هذا مشروع قرار، وللاطلاع على القرار النهائي المعتمد من المجلس، يُرجى الرجوع إلى وثيقة القرارات والتوصيات الصادرة في نهاية الدورة.

(1) الخطة الاستراتيجية للبرنامج (WFP/EB.2/2016/4-A/1/Rev.2).

(2) إطار النتائج المؤسسية (WFP/EB.2/2016/4-B/1/Rev.1).

(3) خطة البرنامج للإدارة (WFP/EB.2/2017/5-A/1/Rev.1).

(ب) قياس مساهمات برامج البرنامج في خطة التنمية المستدامة لعام 2030. تم تطوير مسارات الأثر التي توضح الأدلة على مساهمات برامج البرنامج في تحقيق أهداف التنمية المستدامة، وتم اختبار الأطر التشغيلية مع المكاتب القطرية.

(ج) قياس دعم الإدارة لتنفيذ البرامج. بناء على النهج الموضح في خطة البرنامج للإدارة (2018-2020)،⁽⁴⁾ تم استعراض البيانات التاريخية بالتشاور مع مديري البرنامج. وجرى تنقيح مؤشرات أداء الإدارة، ومواءمتها مع أساليب عمل البرنامج التي تدعم تنفيذ الخطط الاستراتيجية القطرية. وقد أدى تحليل أساليب العمل الوظيفية إلى اختيار مؤشرات الأداء الرئيسية التي تتيح لمديري البرنامج فهما أوسع للمساءلة المشتركة من جانب المكاتب القطرية والمكاتب الإقليمية والمقر بالنسبة لتنفيذ الخطط الاستراتيجية القطرية.

5- ويؤدي إطار النتائج المنقح، إلى جانب الخطة الاستراتيجية (2017-2021)، واستعراض الإطار المالي،⁽⁵⁾ وسياسة الخطط الاستراتيجية القطرية⁽⁶⁾ إلى بلورة إطار سياسي-سياساتي لتمكين البرنامج من الاستجابة للاحتياجات الإنسانية، ودعم الحكومات الوطنية في سعيها لتحقيق خطة التنمية المستدامة لعام 2030. ويُدعم تنفيذ

6- ويعتبر إطار النتائج المنقح عنصراً من عناصر دورة إدارة الأداء الشاملة للتخطيط والرصد والإبلاغ والتعلم. وتُترجم الخطة الاستراتيجية المؤسسية على المستوى القطري إلى خطط استراتيجية قطرية مدتها خمس سنوات، تتواءم مع الأولويات الوطنية ويتم تفعيلها من خلال مجموعة البرامج، وهي تنفذ بالشراكة. ويسترشد تصميم ورصد الخطط الاستراتيجية القطرية بإطار النتائج المؤسسية، والذي يقدم الأساس المنطقي لسلسلة نتائج البرنامج، فضلاً عن المؤشرات الإلزامية والموصى بها لقياس الأداء. وترتبط الموارد بالنتائج من خلال ميزانيات البرامج القطرية التي يتم تنظيمها بدورها تماشياً مع سلسلة نتائج البرنامج.

7- ويجري على أساس سنوي تفعيل استراتيجية المنظمة من خلال خطة عمل مؤسسية سنوية مشتركة تُعرض في خطة الإدارة، وعلى المستوى القطري في خطة إدارة العمليات القطرية وذلك لكل مكتب قطري. وينعكس التنفيذ على المستوى القطري من خلال الرصد والإبلاغ المستمرين، مما يولد أدلة لأغراض اتخاذ القرار والمساءلة.

8- ويرد تقرير عن التنفيذ والأداء لكل من الخطط الاستراتيجية القطرية في التقرير القطري السنوي. ويجري بعد ذلك تجميع وتحليل نتائج المستوى القطري في تقرير الأداء السنوي المؤسسي، الذي يقدم إلى المجلس التنفيذي في دورته السنوية كل عام. ويشمل هذا الإبلاغ المؤسسي مؤشرات مختارة للتجميع، وتحليلاً لعدد الأشخاص الذين يحصلون على المساعدة ومدة حصولهم عليها حسب نوع المستفيدين وحسب الأنشطة، تماشياً مع مجالات التركيز والنتائج الاستراتيجية في الخطة الاستراتيجية للبرنامج (2017-2021). وتسمح دورة الإبلاغ القطري والمؤسسي بإجراء استعراض سنوي للأداء على مستوى البلد وعلى مستوى المنظمة، وبتتبع الاتجاهات من عام إلى عام في سياقات البلدان المتنوعة وعلى مدى عمر الخطة الاستراتيجية. وتكتمل صورة المساءلة بالتقييمات الاستراتيجية العالمية وتقييمات السياسات والمراجعات المواضيعية والتقييمات الإلزامية للخطط الاستراتيجية القطرية لضمان التعلم والتكيف على المستوى القطري وعلى مستوى المنظمة ككل.

9-5- وتُستكمل دورة إدارة الأداء بمجموعة أدوات إدارة المخاطر المؤسسية، وسياسة التقييم الخاصة بالبرنامج⁽⁷⁾ للفترة 2016-2021،⁽⁸⁾ والتي توفر طائفة واسعة من أدوات الاستعراض والتقييم لضمان جودة البرامج القائمة على الوعي بالمخاطر،

(4) خطة البرنامج للإدارة (2018-2020) (WFP/EB.2/2017/5-A/1/Rev.1).

(5) استعراض الإطار المالي (WFP/EB.2/2016/5-B/1/Rev.1).

(6) سياسة الخطط الاستراتيجية القطرية (WFP/EB.2/2016/4-C/1/Rev.1).

(7) سياسة التقييم (2016-2021) (WFP/EB.2/2015/4-A/Rev.1).

(8) سياسة التقييم (2016-2021) (WFP/EB.2/2015/4-A/Rev.1).

والتخفيف من آثارها، والتفكير النقدي المنتظم في مبادئ التصميم، والتنفيذ، والنتائج. وتتيح هذه الأدوات فرصاً مهمة لتقديم التوصيات، وتحسين تصميم البرامج بالنسبة للخطط الاستراتيجية القطرية في المستقبل. كما يتم دعم إطار النتائج المنقّح من خلال استراتيجية الرصد المؤسسي الخاصة بالبرنامج للفترة 2018-2021،⁽⁹⁾ التي تهدف إلى تعزيز القدرة الوظيفية، والحفاظ على خبرة كافية للرصد، وضمان الالتزام المالي الكافي تجاه برامج الرصد.

10-6- ويُعد البرنامج طرفاً في اتفاقات مشتركة بين الوكالات تهدف إلى تيسير التنسيق، والنهوض بتنفيذ خطة التنمية المستدامة لعام 2030. وتشمل هذه الاتفاقات اتفاقاً بشأن التعاون مع الوكالات التي تتخذ من روما مقراً لها،⁽¹⁰⁾ والاستعراض الشامل للسياسات الذي يجري كل أربع سنوات،⁽¹¹⁾ وخطة العمل على نطاق منظمة الأمم المتحدة بشأن المساواة بين الجنسين وتمكين المرأة.⁽¹²⁾ ويهدف هذا الإطار المنقّح إلى مواصلة تعزيز التزام البرنامج بالقيام بدور هام في مجمل جهود الأمم المتحدة لدعم تحقيق الغايات الوطنية لأهداف التنمية المستدامة.

قياس أداء البرامج

7- يعتمد البرنامج على الخبرة في تحسين الطريقة التي يقيس بها أداء البرامج، ولا سيما في المجالات الجديدة التي أدخلتها الخطة الاستراتيجية للبرنامج (2017-2021). ومن شأن الطبيعة المتطورة للمساعدة الغذائية، مع زيادة التركيز على الترابط بين العمل الإنساني والتنمية والسلام، أن تشجع على اتباع نهج جديدة طويلة الأجل ومتكاملة تجاه البرمجة. ويجب أن يُركز الرصد بشكل كافٍ على نتائج برمجة البرنامج المتنوعة بشكل متزايد، وبالتالي يجب أن يكون مراعيًا للاعتبارات الجنسانية.

8-11- ويستند الإطار الحالي والمنقّح إلى تسلسل هرمي لنتائج قابلة للقياس، على النحو المبين في الشكل 1. ويعكس ذلك تركيز البرنامج على النتائج استجابة للاحتياجات الإنسانية، وفي سياق خطة التنمية المستدامة لعام 2030، ومواءمة البرنامج مع الأهداف الإنمائية العالمية والوطنية. ويُعتبر إطار النتائج المؤسسية الأداة الرئيسية لإطاراً معيارياً وأداة أساسية لتوجيه المكاتب القطرية عند رصد فيما يتعلق برصد وقياس ما إذا كانت التدخلات تحقق النواتج والحواصل والأولويات الشاملة المتوخاة (الحماية، والمساءلة أمام السكان المتأثرين، والمساواة بين الجنسين، والمناخ).⁽¹³⁾ ويستند إطار النتائج إلى هرمية النتائج المرجوة فيما يتعلق بالحصائل الاستراتيجية، والنواتج، والنتائج الشاملة. وهذا موضح في الإطار المنطقي لكل خطة استراتيجية قطرية قابلة للقياس والمعرضة في الشكل 1، مما يضمن المواءمة مع الغايات الإنمائية العالمية والوطنية.

⁽⁹⁾ تُعزّز استراتيجية الرصد المؤسسي للبرنامج للفترة 2018-2021، وهي بمثابة مبادئ توجيهية داخلية تم نشرها في يونيو/حزيران 2018، وظيفة الرصد في البرنامج ضمن نظامه الخاص بإدارة الأداء، وتعرض رؤيته عن المسائل المرتبطة بمنظومة الأمم المتحدة. ويجري تنفيذ الاستراتيجية على مستوى المكاتب القطرية والمكاتب الإقليمية والمقر. وهي متاحة عند تقديم طلب إلى شعبة إدارة ورصد الأداء، أو داخلياً على الموقع الشبكي <https://docs.wfp.org/api/documents/WFP-0000074366/download/>

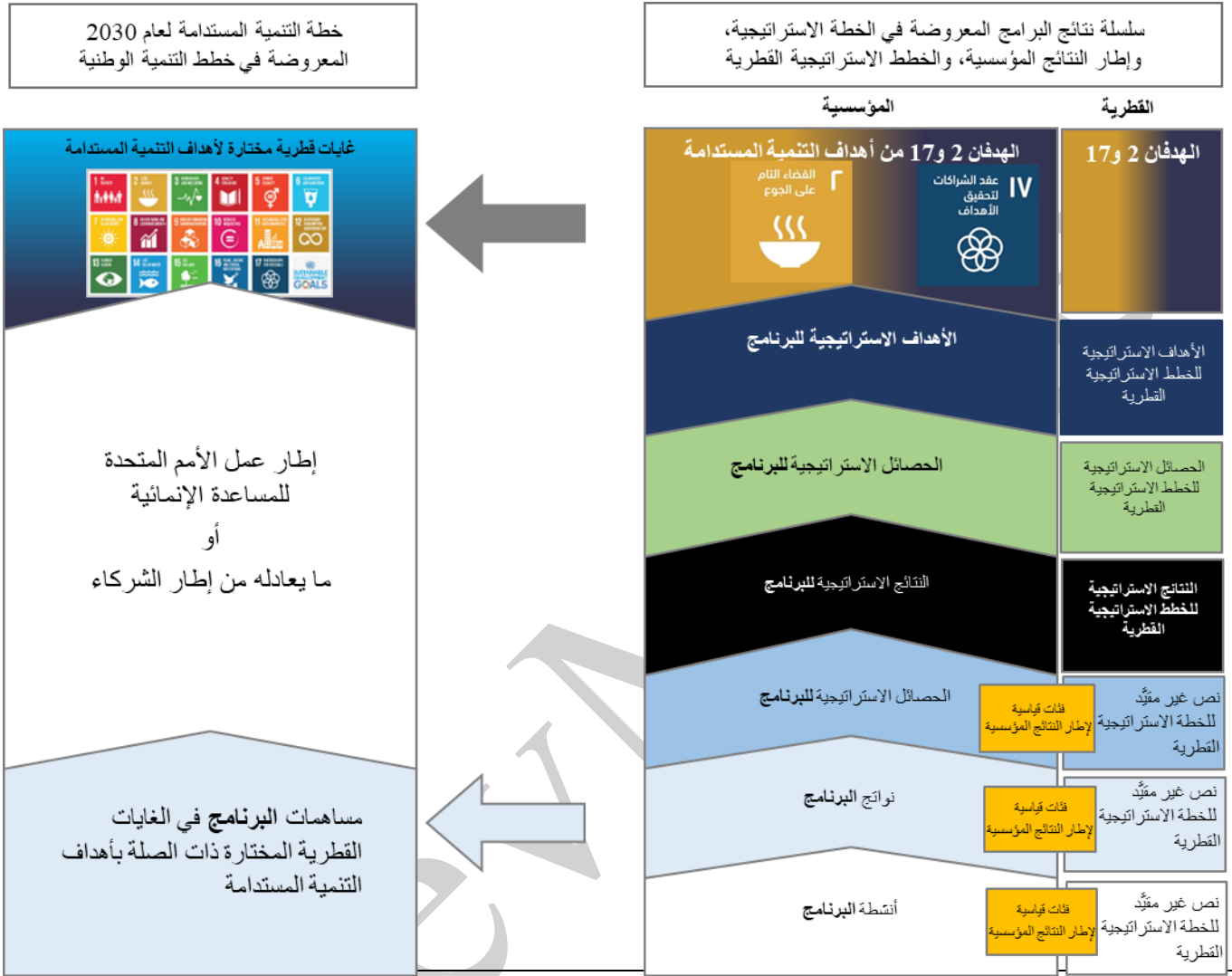
⁽¹⁰⁾ التعاون بين منظمات الأمم المتحدة التي توجد مقرها في روما: تحقيق خطة عام 2030 (WFP/EB.2/2016/4-D/Rev.1, EB 2016/119/R.45, CL 155/12 2030 Rev.2).

⁽¹¹⁾ الاستعراض الشامل الذي يجري كل أربع سنوات لسياسة الأنشطة التنفيذية التي تضطلع بها منظومة الأمم المتحدة من أجل التنمية، قرار الجمعية العامة 243/71 المؤرخ 21 ديسمبر/كانون الأول 2016.

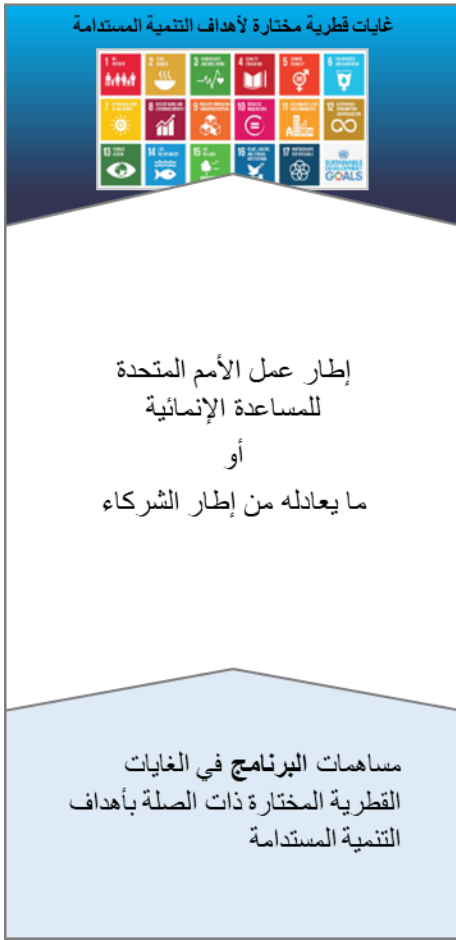
⁽¹²⁾ تعميم مراعاة المنظور الجنساني في جميع سياسات منظومة الأمم المتحدة وبرامجها، قرار المجلس الاقتصادي الاجتماعي 24/2012 المؤرخ 27 يوليو/تموز 2012.

⁽¹³⁾ يُستكمل إطار النتائج بمجموعة فنية من المنهجيات المخصصة لكل مؤشر. وتشكل المؤشرات في إطار النتائج الموحدة تمثيلاً لجمع البيانات الكمية والنوعية، بما في ذلك تصورات المجتمع المحلي. وبالنسبة لجميع مجالات البرامج، يتم توفير حد أدنى من المؤشرات الإلزامية (قابلة للتطبيق عند الاقتضاء) للسماح بالتجميع؛ وتتوفر لدى المكاتب القطرية المرونة في استخدام مؤشرات إضافية خاصة بسياسات محددة ذات صلة برصد أداء البرامج. ويتم جمع البيانات من خلال خط الأساس، والرصد بعد التوزيع، ومجموعات التركيز. وفي بعض السياقات التشغيلية، يمكن أن يتطلب الأمر استخدام الرصد من قبل طرف ثالث أو استخدام أجهزة محمولة عن بعد..

الشكل 1: سلسلة نتائج البرامج في البرنامج



خطة التنمية المستدامة لعام 2030
المعرضة في خطط التنمية الوطنية



سلسلة نتائج البرامج المعرضة في الخطة الاستراتيجية،
وإطار النتائج المؤسسية، والخطط الاستراتيجية القظرية



12- وتنشئ الخطة الاستراتيجية للبرنامج (2017-2021) والخطط الاستراتيجية القطرية مجالات جديدة ونهجاً متكاملة طويلة الأجل إزاء البرمجة. ويتعين أن يعرض الرصد بشكل واف نتائج البرامج المتزايدة التنوع لدى البرنامج. ويعتمد إطار النتائج المؤسسية المنقح على ما تراكم حتى الآن من خبرة وتعلم، للتمكن من تحسين المنهجيات والمؤشرات والأخذ بالمرونة التي تتيح عكس الحصائل بصورة أكثر دقة عندما تكون النتائج متعددة الأوجه وشاملة.

13-9- ويعتمد قياس أداء برامج البرنامج على هدفين استراتيجيين يستندان إلى الهدفين 2 و17 من أهداف التنمية المستدامة، وتدعمهما خمسة أهداف استراتيجية وثمانية نتائج استراتيجية على النحو المبين في الخطة الاستراتيجية للبرنامج (2017-2021). وتشكّل الأهداف الاستراتيجية الخمسة مجال التركيز البرنامجي والتشغيلي للبرنامج. وسيتم تحقيق الأهداف الاستراتيجية عبر النتائج الاستراتيجية التي ترتبط بالجهود القطرية والعالمية للوفاء بالغايات ذات الصلة للهدفين المذكورين 2 و17. وتجري متابعة النتائج الاستراتيجية على المستوى القطري استناداً إلى مجموعة من الحصائل الاستراتيجية للبرنامج، والمستمدة من نواتج المنظمة. وتصف الحصائل الاستراتيجية الآثار القصيرة الأجل والمتوسطة الأجل لبرامج البرنامج التي تساهم في تحقيق الغايات الوطنية لأهداف التنمية المستدامة والنتائج الاستراتيجية.

14-10- وتصف للنتائج الحصائل الاستراتيجية، التي يُسهم في إعدادها المكتب القطري وشركاء وطنيون، الناس والكيانات التي سوف تستفيد من الحصيلة، والنطاق الجغرافي للحصيلة، والنتيجة المنشودة، والإطار الزمني المتوقع لتحقيق الحصيلة. وتعكس الحصائل الاستراتيجية الأهداف أو الغايات المقصودة أو المحددة في الخطة الوطنية للبلاد، والإطار الإقليمي الذي سوف تُسهم فيه المساعدة التي يقدمها البرنامج.

15-11- ويُصاغ إطار الحصائل الاستراتيجية حول أحد مجالات التركيز الثلاثة: (14) الاستجابة للأزمات؛ وبناء القدرة على الصمود؛ والاستجابة للأسباب الجذرية. وتتسم كل حصيلة استراتيجية بأحد مجالات التركيز الثلاثة هذه، والتي يستبعد بعضها بعضاً، مما يفتح المجال أمام التحليل والتجميع حسب مجال التركيز.

12- وتندرج النواتج والأنشطة تحت الحصائل الاستراتيجية. والنواتج هي منتجات وخدمات ينتجها البرنامج، مع تحديد هوية المستفيد. وهي النتيجة المباشرة لأنشطة البرنامج وتُساهم في الحصائل.

16-13- وتُصاغ بيانات الحصائل الاستراتيجية والنواتج والأنشطة على المستوى القطري باعتبارها "نصوصاً غير مقيّدة"، وتتواءم مع فئات الحصائل الاستراتيجية والنواتج والأنشطة الموحّدة. وتُعتبر فئات الأنشطة إرشادية ومتوائمة مع الحصائل الاستراتيجية والنواتج، حسب الاستراتيجيات الوطنية والسياق المحلي (انظر الملحق الأول). وتسمح الفئات الموحّدة برصد الموارد على مستوى النشاط، والحصيلة، والنتيجة، وحسب البلد.

17-14- ومن خلال مواءمة فئات الحصائل الاستراتيجية، والنواتج، والأنشطة، والهيكل الجديد لميزانية الحافظة القطرية، سوف يتمكن البرنامج من استعراض وتحليل معلومات الأداء وبيانات النفقات داخل الفئات المختلفة وعلى نطاقها، بحيث يُحلل النتائج المحققة فيما يتعلق بالموارد المستثمرة. وسوف يتمكّن البرنامج من تجميع البيانات عبر العديد من البلدان، وإظهار الأداء على المستويين الإقليمي والعالمي. ويسمح هيكل ميزانية الحافظة القطرية وإطار النتائج المنقّح بتتبع جميع موارد البرنامج، بدءاً من التخطيط، ومروراً بالرصد، وحتى الإبلاغ.

18-15- وتصفّ فئات الحصائل بإحدى طرق ثلاث، وهو ما يشير إلى المستوى الذي يتم عنده استهداف الحصيلة، وبالتالي المستوى الذي يسهم البرنامج من خلاله في تحقيق حصائل استراتيجية ونتائج استراتيجية محدّدة بصورة مشتركة: الفرد/الأسرة؛ والمجتمع المحلي؛ ونظم ومؤسسات القطاعين العام والخاص. وعلى المستوى القطري، فإن سلسلة نتائج الخطط الاستراتيجية

(14) سياسة الخطط الاستراتيجية القطرية (WFP/EB.2/2016/4-C/1/Rev.1).

القطرية، إلى جانب نتائج منظومة الأمم المتحدة (على النحو المحدد في إطار عمل الأمم المتحدة للمساعدة الإنمائية، على سبيل المثال)، تتواءم بصورة كاملة مع خطة التنمية الوطنية.

19-16- ويعرض الجدول 1 سلسلة نتائج برامج البرنامج بمزيد من التفصيل، موضحا العلاقة بين الغايات والأهداف والنتائج الاستراتيجية للمنظمة، وفئات الحصائل الاستراتيجية، والنواتج، والأنشطة. ويتضمن أيضا نتائج أولويات شاملة تتعلق بالغاية الاستراتيجية 1، والتي تغطي وتغطي المساواة أمام السكان المتضررين، والحماية، والمساواة بين الجنسين، والبيئة.

RevMode

الجدول 1: سلسلة نتائج برامج البرنامج

القضاء التام
على الجوع



الغاية الاستراتيجية 1: دعم البلدان في القضاء على الجوع

| الهدف الاستراتيجي 1: القضاء على الجوع عن طريق حماية إمكانية الحصول على الأغذية | | | الهدف الاستراتيجي 2: تحسين التغذية | | |
|--|---|---|--|--|---|
| النتيجة الاستراتيجية 1: يحصل كل فرد على الغذاء (غاية التنمية المستدامة 1-2) | | | النتيجة الاستراتيجية 2: لا يعاني أحد من سوء التغذية (غاية التنمية المستدامة 2-2) | | |
| فئات الحصائل الاستراتيجية | | | فئات الحصائل الاستراتيجية | | |
| 1-1 استمرار/تحسين حصول الأسر والأفراد على الغذاء الكافي | 2-1 استقرار/تعزيز توافر الأغذية الملائمة والميسورة التكلفة في الأسواق | 3-1 تعزيز قدرة القطاعين الاجتماعي والعام على مساعدة السكان الذين يعانون من انعدام الأمن الغذائي الحاد أو المؤقت أو المزمن | 2-2 تحسين سلاسل القيمة للأغذية العالية الجودة والغنية بالمغذيات | 2-2 تعزيز قدرات القطاعين الاجتماعي والعام لتحديد السكان الضعفاء واستهدافهم ومساعدتهم تغذويًا | 1-2 تحسين استهلاك الأغذية العالية الجودة والغنية بالمغذيات بين الأفراد المستهدفين |
| فئات النواتج | | | فئات النواتج | | |
| ألف- تحويل الموارد (منقحة) | باء- توفير الأغذية المغذية | جيم- توفير تنمية القدرات والدعم التقني | ألف- تحويل الموارد (منقحة) | باء- توفير الأغذية المغذية | جيم- توفير تنمية القدرات والدعم التقني |
| ب- توفير الأغذية المغذية | جيم- توفير تنمية القدرات والدعم التقني | دال- إنشاء الأصول | ب- توفير الأغذية المغذية | جيم- توفير تنمية القدرات والدعم التقني | دال- إنشاء الأصول |
| هـ- توجيه رسائل التغيير الاجتماعي والسلوكي (منقحة) | و- توجيه رسائل التغيير الاجتماعي والسلوكي (منقحة) | ز- دعم الاستثمارات في البنية التحتية والمعدات | هـ- توجيه رسائل التغيير الاجتماعي والسلوكي (منقحة) | و- توجيه رسائل التغيير الاجتماعي والسلوكي (منقحة) | ز- دعم الاستثمارات في البنية التحتية والمعدات |
| فئات الأنشطة (انظر الملحق الأول) | | | فئات الأنشطة (انظر الملحق الأول) | | |



الغاية الاستراتيجية 1: دعم البلدان في القضاء على الجوع

الهدف الاستراتيجي 3: تحقيق الأمن الغذائي

النتيجة استراتيجية 4: تكون النظم الغذائية مستدامة (غاية التنمية المستدامة 4-2)

النتيجة الاستراتيجية 3: تحسين الأمن الغذائي والتغذية لأصحاب الحيازات الصغيرة عن طريق زيادة إنتاجيتهم ودخلهم (غاية التنمية المستدامة 3-2)

| فئات الحصائل الاستراتيجية | | | فئات الحصائل الاستراتيجية | | |
|--|---|---|--|--|---|
| 3-4 تحسين توافر السلع والخدمات العامة المعززة للنظام الغذائي | 2-4 دعم وظائف وخدمات النظم الغذائية التجارية الشاملة للجميع | 1-4 تحسين تكيف الأسر مع التغيرات المناخية والصدمات الأخرى وقدرتها على الصمود أمامها | 3-3 زيادة توافر السلع والخدمات العامة المناصرة لأصحاب الحيازات الصغيرة | 2-3 زيادة الكفاءات في التجميع المناصر لأصحاب الحيازات الصغيرة في سلاسل القيمة الغذائية | 1-3 زيادة إنتاجية أصحاب الحيازات الصغيرة ومبيعاتهم |
| فئات النواتج | | | فئات النواتج | | |
| جيم- توفير تنمية القدرات والدعم التقني طاء- وضع/تنفيذ استراتيجيات المشاركة في المجال السياسي ياء- تحديد الدعوة إلى إصلاحات السياسات كاف- دعم الشراكات لام- دعم الاستثمارات في البنية التحتية والمعدات ميم- دعم آليات التنسيق الوطنية | جيم- توفير تنمية القدرات والدعم التقني دال- إنشاء الأصول | الف- تحويل الموارد (منقحة) باء- توفير الأغذية المغذية جيم- توفير تنمية القدرات والدعم التقني هاء- توجيه رسائل التغيير الاجتماعي والسلوكي (منقحة) زاي- تيسير الروابط مع الموارد المالية وخدمات التأمين | جيم- توفير تنمية القدرات والدعم التقني طاء- وضع/تنفيذ استراتيجيات المشاركة في المجال السياسي ياء- تحديد الدعوة إلى إصلاحات السياسات كاف- دعم الشراكات لام- دعم الاستثمارات في البنية التحتية والمعدات ميم- دعم آليات التنسيق الوطنية | جيم- توفير تنمية القدرات والدعم التقني واو- الشراء من أصحاب الحيازات الصغيرة | الف- تحويل الموارد (منقحة) باء- توفير الأغذية المغذية جيم- توفير تنمية القدرات والدعم التقني دال- إنشاء الأصول هاء- توجيه رسائل التغيير الاجتماعي والسلوكي (منقحة) واو- الشراء من أصحاب الحيازات الصغيرة |
| فئات الأنشطة (انظر الملحق الأول) | | | فئات الأنشطة (انظر الملحق الأول) | | |

الهدف الاستراتيجي 4: دعم تنفيذ أهداف التنمية المستدامة

| النتيجة الاستراتيجية 5: امتلاك البلدان النامية لقدرات معززة على تحقيق أهداف التنمية المستدامة (غاية التنمية المستدامة 9-17) | | النتيجة الاستراتيجية 6: اتساق السياسات لدعم التنمية المستدامة (غاية التنمية المستدامة 14-17) | |
|---|---|--|---|
| فئات الحصائل الاستراتيجية | | فئات الحصائل الاستراتيجية | |
| 1-5 تعزيز قدرات مؤسسات ونظم القطاعين العام والخاص بما في ذلك المستجيبون المحليون، بهدف تحديد السكان الذين يعانون من انعدام الأمن الغذائي ومن الضعف الغذائي واستهدافهم ومساعدتهم | 2-5 تلبية طلب الشركاء على الخدمات الجيدة | 1-6 عمليات الإصلاح الشاملة للجميع والمستدامة لسياسات الأمن الغذائي والتغذية التي تحظى بالدعم | 2-6 إصلاحات سياسات الأمن الغذائي والتغذية ذات الأولوية والمنفذة |
| فئات النواتج | | فئات النواتج | |
| جيم- توفير تنمية القدرات والدعم التقني | حاء- توفير خدمات ومنصات مشتركة | طاء- وضع/تنفيذ استراتيجيات المشاركة في مجال السياسات | باء- تحديد/الدعوة إلى إصلاحات السياسات |
| كاف- دعم الشراكات | لام- دعم الاستثمارات في البنية التحتية والمعدات | كاف- دعم الشراكات | كاف- دعم الشراكات |
| ميم- دعم آليات التنسيق الوطنية | | لام- دعم الاستثمارات في البنية التحتية والمعدات | لام- دعم الاستثمارات في البنية التحتية والمعدات |
| فئات الأنشطة (انظر الملحق الأول) | | فئات الأنشطة (انظر الملحق الأول) | |

الغاية الاستراتيجية 2: إرساء الشراكات لدعم تنفيذ أهداف التنمية المستدامة

الهدف الاستراتيجي 5: إرساء الشراكات لتحقيق نتائج أهداف التنمية المستدامة

| | | | |
|--|--|---|--|
| <p>النتيجة الاستراتيجية 7: إمكانية حصول البلدان النامية على طائفة من الموارد المالية للاستثمار الإنمائي (غاية التنمية المستدامة 17-3)</p> | | <p>النتيجة الاستراتيجية 8: يعزز اقتسام المعرفة والخبرة تكنولوجيا دعم الشراكات العالمية لجهود البلدان الرامية إلى تحقيق أهداف التنمية المستدامة (غاية التنمية المستدامة 17-16)</p> | |
| <p>فئات الحصائل الاستراتيجية</p> | | <p>فئات الحصائل الاستراتيجية</p> | |
| <p>1-7 زيادة إمكانية حصول الحكومات على الموارد (من خلال شراكات القطاع العام، والقطاع الخاص، والشراكات بين القطاعين العام والخاص)</p> | | <p>1-8 تعزيز منصات التنسيق المشتركة</p> | |
| <p>2-8 تعزيز الشراكات الاستراتيجية مع القطاعين العام والخاص، والوكالات التي تتخذ من روما مقراً لها، والجهات الشريكة التشغيلية الأخرى</p> | | <p>8-2 تعزيز الشراكات الاستراتيجية مع القطاعين العام والخاص، والوكالات التي تتخذ من روما مقراً لها، والجهات الشريكة التشغيلية الأخرى</p> | |
| <p>فئات النواتج</p> | | <p>فئات النواتج</p> | |
| <p>جيم- توفير تنمية القدرات والدعم التقني</p> <p>زاي- تيسير الروابط مع الموارد المالية وخدمات التأمين</p> <p>كاف- دعم الشراكات</p> | | <p>جيم- توفير تنمية القدرات والدعم التقني</p> <p>حاء- توفير خدمات ومنصات مشتركة</p> <p>كاف- دعم الشراكات</p> <p>لام- دعم الاستثمارات في البنية التحتية والمعدات</p> <p>ميم- دعم آليات التنسيق الوطنية</p> | |
| <p>فئات الأنشطة (انظر الملحق الأول)</p> | | <p>فئات الأنشطة (انظر الملحق الأول)</p> | |
| <p>طاء- وضع/تنفيذ استراتيجيات المشاركة في مجال السياسات</p> <p>ياء- تحديد/الدعوة إلى إصلاحات السياسات</p> <p>كاف- دعم الشراكات</p> <p>ميم- دعم آليات التنسيق الوطنية</p> | | <p>طاء- وضع/تنفيذ استراتيجيات المشاركة في مجال السياسات</p> <p>ياء- تحديد/الدعوة إلى إصلاحات السياسات</p> <p>كاف- دعم الشراكات</p> <p>ميم- دعم آليات التنسيق الوطنية</p> | |



الغاية الاستراتيجية 1: دعم البلدان في القضاء على الجوع

| |
|---|
| <p>النتائج والأولويات الشاملة</p> |
| <p>جيم-1 يستطيع السكان المتضررون مساهمة البرنامج وشركائه عن تلبية احتياجاتهم الغذائية بطريقة تراعي آراءهم وأفضليتهم</p> |
| <p>جيم-2 يستطيع السكان المتضررون الاستفادة من برامج البرنامج بطريقة تتضمن وتعزز سلامتهم وكرامتهم ونزاهتهم</p> |
| <p>جيم-3 تحسين المساواة بين الجنسين وتمكين المرأة بين السكان المستفيدين من مساعدة البرنامج</p> |
| <p>جيم-4 تستفيد المجتمعات المحلية المستهدفة من برامج البرنامج بطريقة لا تضر بالبيئة</p> |

17-20- وفي حين ترتبط مؤشرات الحصائل بفئات تُعرض على أساس فئات الحصائل الاستراتيجية في إطار النتائج المؤسسية الحالي، إلا أنه يتم تجميعها حسب المجال البرنامجي في إطار النتائج المنقح (انظر الملحق الثاني). وهذا يُعطي مرونة أكبر للمكاتب القطرية (عدد)، تأكيداً على مبدأ اختيار المكاتب القطرية المؤشرات الأنسب لبيانات الحصائل الاستراتيجية والنواتج، ولطبيعة الأكثر صلة بتصميم التدخل ذي الصلة. وسيتم اختيار المؤشرات بناءً على النتائج والناتج المرجوة من التدخل منه بدلاً من فئة الحصيلة الاستراتيجية.⁽¹⁵⁾ وسوف يسمح ذلك للمكاتب القطرية باستقاء الحصائل بصورة أكثر دقة عندما تكون ولم يطرأ أي تغيير على سلسلة النتائج والمؤشرات الأساسية في إطار النتائج متعددة الأوجه وشاملة المؤسسة المنقح، مما يسمح للمكاتب القطرية برصد مجموعات البيانات والاتجاهات التاريخية والإبلاغ عنها.

18- وسوف تسمح استمرارية سلسلة النتائج في إطار النتائج المنقح للمكاتب القطرية برصد مجموعات البيانات التاريخية واتجاهاتها والإبلاغ عنها في المجالات الرئيسية للأمن الغذائي والتغذية.

21- وتعزز استراتيجية البرنامج للرصد المؤسسي (2018-2021) قدرته المتعلقة بوظيفة الرصد، وذلك بإعطاء الأولوية للاستثمارات في تخطيط قوة العمل والالتزام المالي والقدرات الوظيفية.⁽¹⁶⁾ ومن شأن النواتج المتوقعة الرئيسية – وهي زيادة وتعزيز قوة العمل في مجال الرصد وتوجيه التمويل للرصد على أساس الأولوية – أن تيسر تعميم إطار النتائج المؤسسية المنقح.

22- وتقوم المكاتب القطرية بالإبلاغ عن الأداء استناداً إلى المؤشرات وذلك في تقاريرها القطرية السنوية، والتي تشمل خطوط الأساس المحددة لكل قطر⁽¹⁷⁾ والغايات السنوية والغايات المتعلقة بمدد الخطط الاستراتيجية القطرية. ويتم تجميع التقارير (والبيانات) القطرية على المستوى العالمي في تقرير الأداء السنوي الذي يقدم إلى المجلس التنفيذي للموافقة عليه.

مساهمة البرنامج في تحقيق خطة التنمية المستدامة لعام 2030 (المؤشرات المتعلقة بأهداف التنمية المستدامة)

19-23- ترتبط الغايات الاستراتيجية للبرنامج ارتباطاً مباشراً بالهدفين 2 و 17 من أهداف التنمية المستدامة. غير أن الخطة الاستراتيجية تعترف بأن برامج البرنامج يمكن أن تساهم في تحقيق أهداف التنمية المستدامة الأخرى. ولتشجيع المزيد من البرمجة المتكاملة، وزيادة الشفافية والمساءلة، يتضمن إطار النتائج المنقح نهجاً موحداً لبيان مساهمات البرنامج في جميع أهداف التنمية المستدامة ذات الصلة عن طريق مؤشرات تتعلق بهذه الأهداف.

(15) ثمة مثال على كيفية تطبيق ذلك من حيث الممارسة على النحو التالي:

في إطار النتيجة الاستراتيجية 1، فإن الحصيلة الاستراتيجية الفائلة إن "الناس المتضررين من الأزمة في بلد ما يمكنهم تلبية احتياجاتهم الأساسية من الأغذية والتغذية في أوقات الأزمة" (مجال التركيز: الاستجابة للأزمة) يمكن استهدافها من خلال تحويل الموارد على شكل نقد أو أغذية على مستوى الأسرة، وكذلك من خلال توفير أغذية مغذية متخصصة لعلاج سوء التغذية الحاد المعتدل. وسوف تشمل مؤشرات الحصائل تلك المتعلقة بالأمن الغذائي (أي درجة الاستهلاك الغذائي ومؤشر استراتيجية التصدي القائم على الاستهلاك، وخفض المؤشر)، والتغذية (أي نسبة السكان المؤهلين الذين يشاركون في البرامج، ومعدل الأسر، فضلاً عن معدل أداء علاج سوء التغذية الحاد المعتدل).

والتغطية التي يوفرها. ويمكن أيضاً استخدام نفس مؤشرات حصائل الأمن الغذائي في إطار النتيجة الاستراتيجية 3 وللحصيلة لقياس الحصيلة الاستراتيجية الفائلة إنه "يمكن لصغار المزارعين الضعفاء أصحاب الحيازات الصغيرة في بلد ما تلبية احتياجاتهم الأساسية من الغذاء والتغذية طوال العام" (مجال التركيز: الاستجابة للأسباب الجذرية)، على افتراض تدخل يوفر "سبل معيشية/مساعدة غذائية من أجل إنشاء الأصول". وسوف تشمل مؤشرات الحصائل تلك المتعلقة بالأمن الغذائي (أي درجة الاستهلاك الغذائي، ومؤشر استراتيجية التصدي القائم على الاستهلاك، وخفض هذا المؤشر) وسبل معيشية/مساعدة غذائية من أجل إنشاء الأصول (أي نسبة السكان في المجتمعات المستهدفة التي تُبلغ عن الفوائد البيئية). في الحالات التي يقدم فيها الغذاء أو التحويل النقدي للأسر في سياق التدخل الخاص بإنشاء الأصول مقابل الغذاء.

(16) تعمل استراتيجية البرنامج للرصد المؤسسي 2018-2021، وهي توجيه داخلي تم تعميمه في يونيو/حزيران 2018، على تحسين وظيفة الرصد في البرنامج في إطار نظامه الخاص بإدارة الأداء، وهي تعرض رؤية البرنامج في مجال المساءلة وترتبط بمنظومة الأمم المتحدة. ويجري تنفيذ الاستراتيجية على مستوى المكاتب القطرية والمكاتب الإقليمية والمقر. وهي متاحة عند طلبها من شعبة إدارة الأداء والرصد في البرنامج أو داخلياً على الموقع التالي:

<https://docs.wfp.org/api/documents/WFP-0000074366/download/>

(17) توضع على المستوى القطري في غضون ثلاثة أشهر من بدء النشاط.

20-24- وعلى النحو الوارد في الملحق الثالث، تصيغ وكالة ما المؤشرات المتعلقة بأهداف التنمية المستدامة بطريقة محايدة، مسترشدة في ذلك بالمبدأ الذي يقضي بعدم مطالبة المكاتب القطرية بجمع بيانات إضافية. وعندما يكون ذلك ممكناً، فإنها تستخدم نفس وحدة القياس كمؤشرات مقابلة لأهداف التنمية المستدامة. وتُقترح المؤشرات المتعلقة بأهداف التنمية المستدامة باعتبارها مجموعة إضافية من التدابير التي تستخدمها المكاتب القطرية للإبلاغ عن مساهمة البرنامج في الغايات الوطنية لأهداف التنمية المستدامة. ومن خلال تجميع المعلومات على نطاق الخطط الاستراتيجية القطرية، وبصورة رئيسية على مستوى النواتج، توضح المؤشرات المتعلقة بأهداف التنمية المستدامة الطائفة الكاملة من المساهمات في الجهود الوطنية التي تُعدّ توفيرها من قبل للمكاتب القطرية لغرض القياس. وعلاوة على ذلك، سيتم قياس مساهمة البرنامج في أهداف التنمية المستدامة الأخرى من خلال تقييمات مشتركة للمساهمات مع وكالات أخرى تابعة للأمم المتحدة.

21-25- وقد اعتمدت الدول الأعضاء في الأمم المتحدة أهداف التنمية المستدامة وغاياتها؛⁽¹⁸⁾ غير أن مؤشرات أهداف التنمية المستدامة لا تزال بحاجة إلى مزيد من التطوير. وتم تكليف فريق الخبراء المشترك بين الوكالات المعني بمؤشرات أهداف التنمية المستدامة بمهمة تصنيف المؤشرات التي تواجه تحديات فيما يتعلق بتطوير المؤشرات، بما في ذلك مدى تعقيد المؤشرات، ومحدودية توافر البيانات، وعدم وجود منهجية مقبولة. وبالإضافة إلى ذلك، فإنه توجد لبعض غايات أهداف التنمية المستدامة مؤشرات محددة بشكل ضيق لا تعكس سوى جانب واحد من غاية معينة، وتخضع لنقاش مستمر. ويتوقع البرنامج أنه سيكون من الضروري تطبيق الدروس المستفادة من هذه المجموعة الجديدة من المؤشرات، وتعديل المؤشرات المتعلقة بأهداف التنمية المستدامة عند الضرورة خلال فترة الخطة الاستراتيجية (2017-2021).

قياس أداء الإدارة

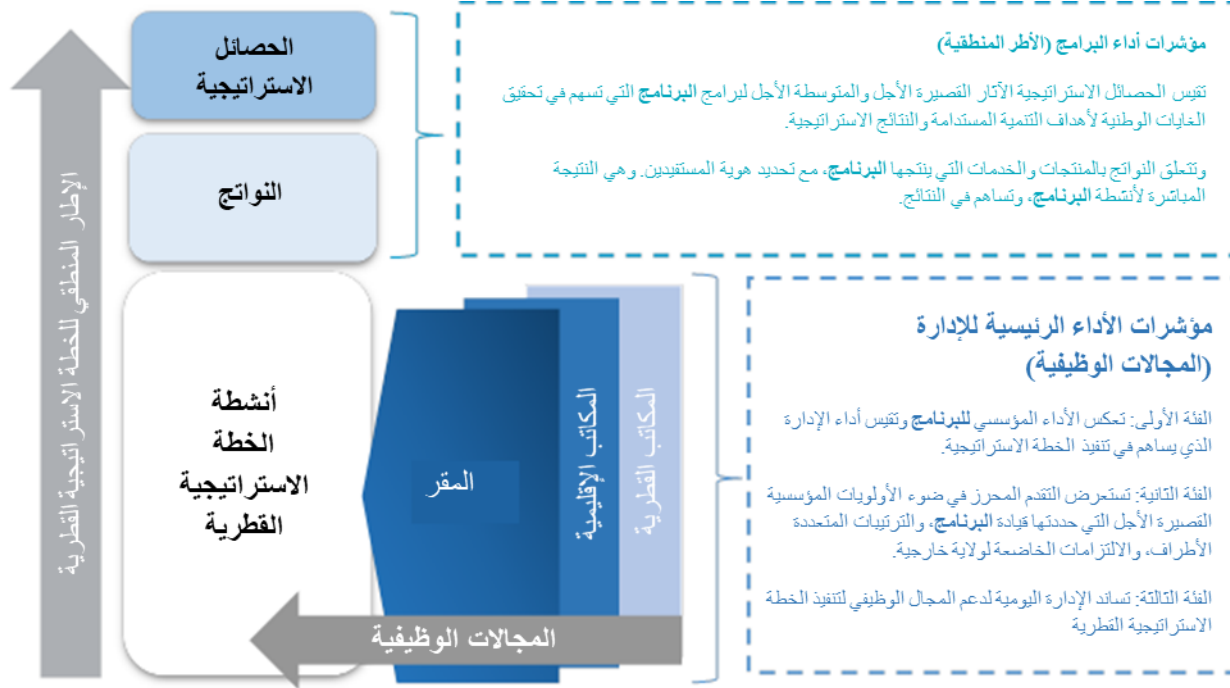
22-26- تعزز الخطة الاستراتيجية للبرنامج (2017-2021)، واستعراض الإطار المالي، والسياسة المتعلقة بالخطط الاستراتيجية القطرية، موازنة الموارد للنتائج كمبدأ للأداء يعتبر أساسياً بالنسبة للشفافية والمساءلة. وتمشيا مع هذا المبدأ، يعتبر البرنامج أداء الإدارة بمثابة عنصر مساعد لأداء البرامج.

23-27- وتستند العلاقة بين الموارد والنتائج في هذا الهيكل إلى الفرضية التالية: تهدف وظائف الإدارة إلى دعم تنفيذ الخطة الاستراتيجية من أجل المساهمة في تحقيق الغايات الاستراتيجية، والأهداف الاستراتيجية، والنتائج الاستراتيجية. ولا توجد نتائج خاصة بالإدارة في حد ذاتها، لأن الهدف من وظائف الإدارة هو دعم البرامج.⁽¹⁹⁾

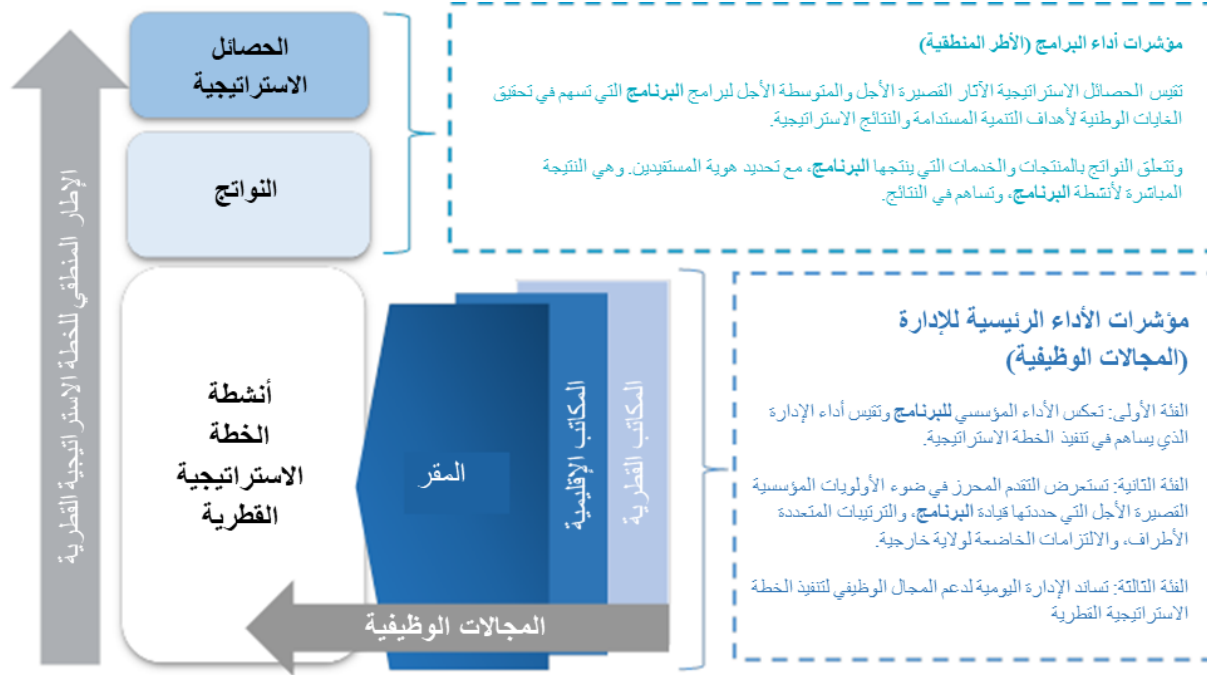
24-28- ويتضح من التوائم بين أداء البرامج والإدارة في الشكل 2 أن تنفيذ الأنشطة على المستوى القطري يعتبر حلقة محورية في هذه العلاقة. وتظهر سلسلة النتائج في إطار منطقي رأسي للأنشطة، والنواتج، والحصائل على النحو المحدد في الخطة الاستراتيجية القطرية. وتتواءم إدارة المجالات الوظيفية في المقر، والمكاتب الإقليمية، والمكاتب القطرية بصورة أفقية حتى يتسنى تنفيذ أنشطة الخطة الاستراتيجية القطرية. ويقاس الأداء باستخدام مؤشرات النواتج والحصائل والبرامج ومؤشرات الأداء الرئيسية.

(18) تحويل عالماً: خطة التنمية المستدامة لعام 2030، قرار الجمعية العامة 70/1 (2015).

(19) هذا يتعارض مع نظام ما قبل عام 2017 لأطر النتائج الاستراتيجية ونتائج الإدارة الموازية والمتساوية في الأهمية.



الشكل 2: مواءمة أداء البرامج والإدارة



25-29- ويُقاس أداء الإدارة عن طريق المجال الوظيفي. ويتم تجميع أساليب العمل من خلال الخبرة في المجالات الوظيفية، والتي تمكّن من تنفيذ أنشطة الخطة الاستراتيجية القطرية. وتُشكّل المجالات الوظيفية الأساس لتحديد هيكل المكاتب القطرية والمكاتب الإقليمية والمقر، فضلا عن مهارات الموظفين وكفاءتهم. وتوضح خطة الأداء السنوية النواتج والموارد المطلوبة في كل مجال وظيفي لدعم تنفيذ البرامج. ويتم تعريف هذا الدعم في المكاتب القطرية على أنه دعم مباشر، بينما تُوفّر المكاتب الإقليمية والمقر الدعم غير المباشر.

26-30- ويمكن تطويع شكل وتكوين المجالات الوظيفية استنادا إلى حقائق تشغيلية. وتوجد عشرة مجالات وظيفية مشتركة:

- (أ) الإدارة
- (ب) البرامج
- (ج) سلسلة الإمداد
- (د) الميزانية والبرمجة
- (هـ) الموارد البشرية
- (و) الشؤون الإدارية
- (ز) الشؤون المالية
- (ح) تكنولوجيا المعلومات
- (ط) الأمن
- (ي) تعبئة الموارد، والاتصالات، والإبلاغ

27-31- ويعتبر دعم البرامج والإدارة من الموارد البالغة الأهمية التي يديرها الموظفون المسؤولون عن المجالات الوظيفية لتوفير الدعم غير المباشر من أجل تنفيذ الخطط الاستراتيجية القطرية. وفي سياق مماثل، تستخدم صناديق وبرايم الأمم المتحدة الأخرى "ميزانياتها المؤسسية" (وهي ما يقابل ميزانية دعم البرامج والإدارة لدى البرنامج) لدعم الخدمات الضرورية من أجل تنفيذ البرامج. وفي البرنامج، يتم توزيع موارد دعم البرامج والإدارة بصورة استراتيجية على الركائز الخمس، مع تجميع التكاليف ضمن فئات مماثلة لصناديق وبرايم الأمم المتحدة الأخرى. وهذه الفئات هي: (أ) الاستراتيجية والتوجيه، (ب) الخدمات المباشرة للعمليات، (ج) السياسات والإرشادات وضمان الجودة، (د) الدعوة، والشراكات، وجمع الأموال، والتنسيق مع الأمم المتحدة، (هـ) التسيير والرقابة المستقلة. ويحدد هيكل الركائز المساهمة المشتركة بالنسبة للمقر، والمكاتب الإقليمية، والمكاتب القطرية فيما يتعلق بالحفاظ على بيئة تمكينية انتمائية ومعايير مضمّنة بشكل جيد لتيسير تنفيذ العمليات القطرية بكفاءة وفعالية. كما أنه يُيسر تحسين تحليل وفهم المبرر المنطقي لتخصيص موارد ميزانية دعم البرامج والإدارة.

28-32- ولقياس أداء الإدارة، تُستخدم مؤشرات الأداء الرئيسية في عمليات التخطيط، والرصد، والإبلاغ. وتُعد مؤشرات الأداء الرئيسية في إطار النتائج المنقح نتاج تطوير المقاييس التي أدخلت في خطة البرنامج للإدارة (2018-2020)، مع مجموعة مكتملة ومناسبة بدرجة أكبر تهدف إلى تحسين قياس أداء الإدارة لدعم أداء البرامج. وتُستخدم بعض مؤشرات الأداء الرئيسية أيضا كمقاييس للمخاطر حيث تتداخل إدارة المخاطر مع قياسات الأداء. وتُنظّم مؤشرات الأداء الرئيسية وفقا لفئة المساهمة.

(أ) مؤشرات الأداء الرئيسية من الفئة الأولى، وتعكس الأداء المؤسسي للبرنامج، وتقيس أداء الإدارة الذي يساهم في تنفيذ الخطة الاستراتيجية؛

(ب) مؤشرات الأداء الرئيسية من الفئة الثانية، وهي أقصر أجلا وتستعرض التقدم المحرز في ضوء الأولويات المؤسسية التي حددتها قيادة البرنامج، والترتيبات المتعددة الأطراف، والالتزامات الخاضعة لولاية خارجية؛

(ج) مؤشرات الأداء الرئيسية من الفئة الثالثة، وهي مقاييس تقيس الأداء في إدارة العمليات اليومية وأساليب العمل في مختلف المجالات الوظيفية.

33-29- وتُنشر غايات الفئتين الأولى والثانية سنويا في خطة الإدارة، ويُعرض الأداء على ضوء هذه الغايات في تقرير الأداء السنوي.

34-30- ويستند الإبلاغ عن مؤشرات الأداء الرئيسية من الفئة الأولى إلى تحليل لمؤشرات مختارة من الفئة الثالثة تعتبر إلزامية بالنسبة للمكاتب القطرية (انظر الملحق الرابع). وقد اختيرت الفئة الثالثة ("مؤشرات المكونات") من بين تلك التي تُطبق حاليا في المنظمة. ويسمح استخدام المؤشرات الإلزامية والمنهجيات الموحدة بتحليل المعلومات على جميع مستويات المنظمة، وحساب المؤشرات المركبة على المستوى المؤسسي.

35-31- وتخضع مؤشرات الفئة الثانية لقرارات خارجية أو تنفيذية، ولا تُعرض في إطار النتائج المنقح. وتشمل العمليات الخارجية التي تحدد التزامات البرنامج المتعلقة بمؤشرات الأداء من الفئة الثانية الصفقة الكبرى، والاستعراض الشامل للسياسات الذي يجري كل أربع سنوات، وخطة العمل على نطاق المنظومة بشأن المساواة بين الجنسين وتمكين المرأة. ويتم تأكيد هذه المؤشرات من جانب المجلس التنفيذي في خطة الإدارة، والإبلاغ عنها في تقرير الأداء السنوي.

36-32- وتُعد مؤشرات الأداء الرئيسية من الفئة الثالثة تدابير منخفضة المستوى، ووضعت لأساليب العمل التي تدار في كل مجال من المجالات الوظيفية. وهذه تُعد أدوات داخلية للرقابة، وقياس التنفيذ الفعال والكفؤ للخدمات والمنتجات في كل مجال. ويتولى موظفو المجالات الوظيفية في المقر مسؤولية تطوير مؤشرات الأداء الرئيسية الخاصة بأداء الإدارة، ووضع خطوط الأساس، والغايات، وعبئ المخاطر، حسب مقتضى الحال. وتُستخدم مؤشرات الأداء الرئيسية هذه على امتداد دورة خطة الأداء السنوية لجميع المكاتب في البرنامج. وهذا يربط جميع الموارد المتاحة في البرنامج بالمجالات الوظيفية التي تدعم تنفيذ البرامج وتحقيق النتائج.

الخلاصة

37-33- إن ضمان المواءمة مع الجهود الوطنية وأهداف التنمية المستدامة، والإصلاح الجاري للأمم المتحدة، ومجالات التركيز المتطورة لبرامج البرنامج تستلزم إطارا للنتائج يوفّر الاستمرارية والمرونة، وقادرا على التكيف مع بيئة متغيرة. وفي السنوات المقبلة، سوف يحتاج البرنامج إلى استيعاب المؤشرات المتغيرة لأهداف التنمية المستدامة، وإدخال تعلم جديد فيما يتعلق بأداء البرامج والإدارة.

38-34- وحتى يناير/كانون الثاني 2018، تُعد الأطر المنطقية لجميع عمليات البرنامج متوائمة مع إطار النتائج المؤسسية الحالي، الذي ينعكس الآن بصورة كاملة في وثائق التخطيط والمساءلة المؤسسية، مثل خطة الإدارة، وتقرير الأداء السنوي. ورهنا بموافقة المجلس التنفيذي، سوف تتم مواءمة الخطط الاستراتيجية القطرية مع إطار النتائج المنقح اعتبارا من عام 2019. وسوف يتطلب ذلك تعديل الأطر المنطقية للخطط الاستراتيجية القطرية المتأثرة، وأدوات التخطيط والرصد الخاصة بالبرامج والإدارة، ونظم البيانات ذات الصلة (أداة "كوميث"، على سبيل المثال).

35-39- وتعرض هذه الوثيقة إطار النتائج المؤسسية المنقح الخاص بالبرنامج للموافقة عليه. وبالإضافة إلى ذلك، يقدم البرنامج فئات الأنشطة، ومؤشرات أداء البرامج، والمؤشرات المتعلقة بأهداف التنمية المستدامة، ومؤشرات الأداء الرئيسية للإدارة على شكل ملاحق للنظر فيها، ويلتزم بتزويد المجلس التنفيذي بتحديثات سنوية في حالة حدوث أي تغييرات.

الملحق الأول

فئات الأنشطة

يرتبط بيان كل نشاط في سلسلة النتائج الخاصة بالخطة الاستراتيجية القطرية بفئة من فئات الأنشطة. ويرد تخطيط الميزانية وتسجيل النفقات على مستوى النشاط.

فئة النشاط

- 1- تحويلات الموارد غير المشروطة لدعم الحصول على الأغذية
- 2- أنشطة إنشاء الأصول ودعم سُبل كسب العيش
- 3- أنشطة التكيف مع تغيُّر المناخ وإدارة المخاطر
- 4- أنشطة الوجبات المدرسية
- 5- أنشطة العلاج التغذوي
- 6- أنشطة الوقاية من سوء التغذية
- 7- أنشطة دعم الأسواق الزراعية لأصحاب الحيازات الصغيرة
- 8- أنشطة تعزيز القدرات الفردية
- 9- أنشطة تعزيز القدرات المؤسسية
- 10- أنشطة توفير الخدمات والمنصات
- 11- أنشطة الاستعداد للطوارئ
- 12- أنشطة التحليل والرصد والتقدير
- 13- أنشطة أخرى

RE

الملحق الثاني

مؤشرات الحصائل أداء البرامج، ومؤشرات النتائج المتعلقة بالحصائل، والنواتج الشاملة، والشاملة

تُستخدم مؤشرات أداء البرامج لرصد وقياس للنتائج والنواتج والحصائل المقصودة من التدخل، على النحو المبين في الإطار المنطقي للخطة الاستراتيجية القطرية (الإطار المنطقي). وترد أدناه مؤشرات الحصائل حسب المجال البرنامجي لتسهيل تصميم الإطار المنطقي. ومع مراعاة التدخلات المخططة، فإنه ينبغي، بالنسبة لكل حصيلة استراتيجية، اختيار مؤشرات الحصائل ذات الصلة والمؤشرات الشاملة مع اتباع المبادئ التوجيهية أدناه. وتعتبر جميع مؤشرات النواتج ذات الصلة إلزامية.

وترد مؤشرات الحصائل حسب المجال البرنامجي لتسهيل تصميم الإطار المنطقي للمكاتب القطرية، ولتيسير الرصد. وينبغي أن يُسترد في اختيار مؤشرات الحصائل بتصميم التدخل والنتائج المتوخاة منه. ومع تزايد انتقال البرنامج إلى تنفيذ البرامج بصورة أكثر تكاملاً، ينبغي اختيار المؤشرات من جميع مجالات البرامج ذات الصلة. ويجري عرض بعض مؤشرات الحصائل (من قبيل تعزيز القدرة القطرية والشراكات) على أساس محايد من حيث القطاع والنشاط، وينبغي أن توضع بحيث تكون ذات صلة بمجالات البرامج المختلفة. ويتضمن الجدول أدناه خطوطاً توجيهية لاختيار مؤشرات الحصائل والمؤشرات الشاملة.

مؤشرات الحصائل⁽¹⁾

| | |
|--|----------------------|
| <p>تُستخدم المؤشرات عادة في التدخلات حيث يحصل المستفيدون على تحويلات مباشرة على مستوى الأسرة لتحسين أمنهم الغذائي (تحويل للموارد، بما في ذلك أغذية لإنشاء الأصول وتدخلات خاصة بسبل كسب العيش)</p> | <p>الأمن الغذائي</p> |
| <p>مؤشرات إلزامية</p> | |
| <p>إلزامي بالنسبة لجميع التحويلات الخاصة بالأسر الأسرية⁽²⁾</p> <ul style="list-style-type: none"> • درجة الاستهلاك الغذائي (بيان منقح) (يؤكد لاحقاً) • مؤشر استراتيجية التصدي القائم على الاستهلاك، والمؤشر المخفّض <p>موصى به لجميع تحويلات الأسر</p> <p>التدخلات المتعددة القطاعات والمتعددة الأغراض</p> <ul style="list-style-type: none"> • القدرة الاقتصادية على تلبية الاحتياجات الأساسية (جديد) | |
| <p>مؤشرات موصى بها</p> | |
| <p>جميع التحويلات الأسرية</p> <ul style="list-style-type: none"> • استراتيجيات التصدي القائم على سبل كسب العيش (منهجية محدثة) | |
| <p>إلزامي للتدخلات المتعددة القطاعات والمتعددة الأغراض، وموصى به لجميع التدخلات فيما عدا حالات الطوارئ المفاجئة</p> <ul style="list-style-type: none"> • القدرة الاقتصادية على تلبية الاحتياجات الأساسية⁽³⁾ (جديد) (يؤكد لاحقاً) | |

(1) عندما تتعلق حصائل البرنامج بالأفراد، سوف تصنّف البيانات حسب نوع الجنس والعمر. وسوف يستقي البرنامج أيضاً بيانات الإعاقة، حسب مقتضى الحال.

(2) لاستنتاجات مسموح بها يتعلق هذا المؤشر بالحصص الأسرية (أي أنه غير إلزامي بالنسبة للحصص المنزلية التي توزع في إطار التغذية المدرسية العادية إلا إذا كانت حصصاً أسرية كاملة). ويسمح باستثناءات وتعديلات بعد تفحص تدقيق من الوحدة الفنية وشعبة إدارة ورصد الأداء؛ وهو اختياري في حال التدخلات القصيرة الأجل غير المتكررة حسب الاتفاق مع الوحدات التقنية المعنية.

(3) يشير المؤشر إلى النسبة المئوية للأسر التي تقي بنفقات سلة الأغذية.

| | |
|--|--|
| <p>موصى به للتحويلات القائمة على النقد مع هدف خاص بالأمن الغذائي</p> <p>● حصة نفقات درجة استهلاك الأغذية</p> | |
| <p>● موصى به لجميع تدخلات الأسر وخاصة التغذية (4) (خاصة التدخلات القائمة على النقد، عندما يتضمن التدخل هدفا يتعلق بالتنوع الغذائي)</p> <p>● درجة الاستهلاك الغذائي للتغذية (5)</p> <p>التحويلات القائمة على النقد</p> <p>● حصة الإنفاق على الأغذية (6)</p> | |
| <p>التغذية</p> | <p>الزامية لعلاج سوء التغذية الحاد المعتدل، وللوقاية من التقرم، ولبرامج المغذيات الدقيقة (معايير SPHERE)</p> |
| <p>مؤشرات الإلزامية</p> | |

(4) يستند تقييم درجة الاستهلاك الغذائي إلى تحليل استهلاك الأسرة لمجموعات غذائية غنية بالمغذيات، ويجري جنبا إلى جنب مع تحليل درجة الاستهلاك الغذائي. ويتعين قياس ذلك بالاقتران مع مؤشرات المستوى الفردي للحصائل الغذائية.

(5) يستند تقييم درجة الاستهلاك الغذائي للتغذية إلى تحليل استهلاك الأسر لمجموعات غذائية غنية بالمغذيات، ويجري جنبا إلى جنب مع تحليل درجة الاستهلاك الغذائي، والتي يتعين قياسها بالاقتران مع مؤشرات المستوى الفردي للحصائل الغذائية.

(6) في الحالات التي يجري فيها جمع بيانات القدرة الاقتصادية على تلبية الاحتياجات الأساسية، ليس من الضروري جمع البيانات لتحديد حصة الإنفاق على الأغذية.

جميع التدخلات التغذوية

- نسبة السكان المؤهلين الذين يشاركون في البرنامج (التغطية)

| | | |
|---|---|---|
| <p><u>الوقاية من</u> <u>التقزم</u></p> <ul style="list-style-type: none"> • <u>نسبة</u> <u>السكان</u> <u>المستهدفين</u> <u>الذين</u> <u>يشاركون</u> <u>في عدد</u> <u>كاف من</u> <u>عمليات</u> <u>التوزيع</u> <u>(الامتثال)</u> • <u>نسبة</u> <u>الأطفال</u> <u>الذين</u> <u>تتراوح</u> <u>أعمارهم</u> <u>بين 6</u> <u>أشهر و23</u> <u>شهرًا</u> <u>ويتلقون</u> <u>الحد</u> <u>الأدنى من</u> <u>الغذاء</u> <u>المقبول</u> • <u>الحد</u> <u>الأدنى من</u> <u>التنوع</u> <u>الغذائي -</u> <u>للنساء</u> | <p><u>جميع التدخلات التغذوية</u></p> <ul style="list-style-type: none"> • <u>نسبة</u> <u>السكان</u> <u>المؤهلين</u> <u>الذين</u> <u>يشاركون</u> <u>في</u> <u>البرنامج</u> <u>(للتغطية)</u> • <u>برامج الوقاية من سوء</u> <u>التغذية الحاد</u> <u>المعتدل/المغذيات الدقيقة</u> • <u>نسبة</u> <u>السكان</u> <u>المستهدفين</u> <u>الذين</u> <u>يشاركون</u> <u>في عدد</u> <u>كاف من</u> <u>عمليات</u> <u>التوزيع</u> <u>(للامتثال)</u> • <u>علاج سوء التغذية الحاد</u> <u>المعتدل</u> • <u>معدل الأداء في علاج</u> <u>سوء التغذية الحاد</u> <u>المعتدل: معدل</u> <u>التعافي، والوفيات،</u> <u>والتخلف عن العلاج،</u> <u>وعدم الاستجابة</u> • <u>معدل</u> <u>التخلف</u> <u>عن علاج</u> <u>حالة سوء</u> <u>التغذية</u> <u>الحاد</u> <u>المعتدل</u> <u>لمن</u> <u>يخضعون</u> <u>للعلاج</u> <u>بمضادات</u> <u>الفيروسات</u> <u>الرجعية،</u> <u>والعلاج</u> <u>القصير</u> <u>الأجل</u> <u>للسل تحت</u> <u>الرقابة</u> <u>المباشرة،</u> <u>وبرامج</u> <u>الوقاية من</u> <u>انتقال</u> | <p>برامج الوقاية من سوء التغذية الحاد المعتدل/المغذيات الدقيقة</p> <ul style="list-style-type: none"> • <u>نسبة السكان المستهدفين الذين يشاركون في عدد كافٍ من عمليات التوزيع (الامتثال)</u> |
|---|---|---|

| | | |
|---|---|--|
| | <p>فيروس نقص المناعة البشرية من الأم إلى الطفل.</p> <p>الوقاية من المتقزم</p> <ul style="list-style-type: none"> • نسبة السكان المستهدفين الذين يشركون في عدد كافٍ من عمليات التوزيع (الامتثال) • نسبة الأطفال الذين تتراوح أعمارهم بين 6 أشهر و23 شهرا ويتلقون الحد الأدنى من الغذاء المقبول • الحد الأدنى من التنوع الغذائي للنساء <p>حسب الإقتضاء</p> <ul style="list-style-type: none"> • نسبة الزيادة في إنتاج الأغذية ذات الجودة العالية والمغذية | |
| مؤشرات موصى بها (حسب الانطباق) | | |
| • نسبة الزيادة في إنتاج الأغذية ذات الجودة العالية والمغذية | | |
| <p>يجب اختيار أحد هذه المؤشرات على الأقل في التدخلات المراعية للتغذية في إطار النتائج الاستراتيجية 1 و3 و4. وبالنسبة لبرامج التغذية المدرسية المراعية للتغذية، يجب اختيار مؤشر النتائج 2-.</p> | <p>النهج المراعي للتغذية⁽⁷⁾</p> | |
| مؤشرات إلزامية: يتم اختيار مؤشر واحد على الأقل أو مجموعة من المؤشرات استناداً إلى السياق القطري والبرنامجي | | |
| <ul style="list-style-type: none"> • نسبة الأطفال الذين تتراوح أعمارهم بين 6 أشهر و23 شهرا والذين يتلقون الحد الأدنى من الغذاء المقبول • درجة الاستهلاك الغذائي – التغذية⁽⁸⁾ • الحد الأدنى من التنوع الغذائي للنساء • نسبة المزارعين أصحاب الحيازات الصغيرة المستهدفين الذين يُبلغون عن زيادة إنتاج محاصيل مغذية، مصنفة حسب نوع جنس المزارعين أصحاب الحيازات الصغيرة | | |

(7) يتم تنفيذ البرمجة المراعية للتغذية في قطاعات تكميلية، مثل الزراعة، والصحة، والحماية الاجتماعية، والمياه والصرف الصحي، بهدف التأثير على العوامل الكاملة المؤثرة على التغذية، بما في ذلك الأمن الغذائي، والرعاية الكافية، والحصول على خدمات بيئية آمنة ونظيفة. ولا يتعين بالضرورة أن يكون الهدف الأساسي لهذه البرمجة متعلقاً بالتغذية، ولكن تحدد هذه البرامج أهدافاً تغذوية سنوية (تحسين المدخول الغذائي، أو البيئات الغذائية، أو الحصول على بيئات صحية)، وإجراءات ومؤشرات تغذوية ثانوية (لانست، تعزيز التغذية).

(8) تنطوي درجة الاستهلاك الغذائي – التغذية على تحليل الاستهلاك على المستوى الأسري للمجموعات الغذائية الغنية بالمغذيات، والذي يجري بموازاة تحليل لدرجة الاستهلاك الغذائي، ويلزم قياسهم بالتوافق مع مؤشرات الحصائل الغذائية على مستوى الأفراد.

| | |
|--|-------------------------|
| <p>● نسبة الزيادة في إنتاج الأغذية العالية الجودة والمكثفة من حيث المغذيات التي تتضمنها</p> | |
| <p>يجب اختيار مؤشر واحد على الأقل إذا كانت الحصائل تتابع من خلال التغذية المدرسية. وينبغي أن يختار المكتب القطري تلك المؤشرات ذات الصلة بأهداف عمل البرنامج في التغذية المدرسية في البلاد بالنتائج المقصودة. وفي الحالات التي تنفذ فيها أنشطة التغذية المدرسية مع أهداف تتعلق بالتغذية والزراعة وتعزيز القدرة وشبكات الأمان و/أو ترتبط بالحماية الاجتماعية، وسوف تشير ينبغي أن ترجع المكاتب القطرية إلى مؤشرات المؤشرات المدرجة في إطار المجال البرنامجي ذي الصلة.</p> | <p>التغذية المدرسية</p> |
| <p>مؤشرات إلزامية: يتم اختيار مؤشر واحد على الأقل أو مجموعة من المؤشرات استناداً إلى السياق القطري والبرنامجي</p> | |
| <p>تنطبق على جميع أنشطة التغذية المدرسية بهدف تحسين الحصول على تعليم (ينبغي أن يستند اختيار أحد المؤشرات أو توليفة من المؤشرات إلى سياق البلد/البرنامج):</p> <ul style="list-style-type: none"> ● معدل الالتحاق (جديد) (يؤكد لاحقاً) ● معدل الاستبقاء/التسرب (جديد) (يؤكد لاحقاً) ● معدل الانتظام (جديد) (يؤكد لاحقاً) ● معدل التخرج (جديد) (يؤكد لاحقاً) <p>تنطبق على برامج بالإضافة إلى أنشطة التغذية المدرسية المصممة مع مجال تركيز خاص بالأسباب الجذرية أو الصمود (أي تهدافاً متصله بدعم المزارعين أصحاب الحيازات الصغيرة و/أو الزراعة المحلية وأسواق الأغذية:</p> <ul style="list-style-type: none"> ● يُرجع إلى زيادة القدرات الوطنية لمواصلة برامج التغذية مؤشرات المجال البرنامجي لنظام تجميع المزارعين أصحاب الحيازات الصغيرة <p>الأنشطة المصممة لزيادة القدرة المدرسية الوطنية) على الاستمرار ببرامج التغذية المدرسية:</p> <ul style="list-style-type: none"> ● نهج النظم لتحسين نتائج التعليم - القدرة الوطنية على التغذية المدرسية - نهج النظم لتحسين نتائج التعليم (الزامي لجميع البرامج المصممة بحيث تركز على الأسباب الجذرية أو القدرة على الصمود) (جديد) (يؤكد لاحقاً) | |
| <p>حسب الاقتضاء</p> | |
| <ul style="list-style-type: none"> ● نسبة التلاميذ الذين يثبتون، بعد مرحلتين من التعليم الابتدائي، قدرتهم على قراءة وفهم الكتب المدرسية الخاصة بالصف الدراسي (جديد) (يؤكد لاحقاً) ● عدد المدرسين والمعلمين الذين يوضحون استخدام أساليب أو أدوات تدريس جديدة وجيدة (جديد) (يؤكد لاحقاً) ● عدد مديري وموظفي المدارس الذين يوضحون استخدام تقنيات أو أدوات جديدة (جديد) (يؤكد لاحقاً) و/أو ● يُرجع إلى مؤشرات المجال البرنامجي المتعلقة بتعزيز القدرة | |
| <p>مؤشرات موصى بها (حسب الانطباق)</p> | |

| | |
|---|--|
| <p>أنشطة التغذية المدرسية المصممة لتحسين الإلمام بالقراءة والكتابة⁽⁹⁾</p> <ul style="list-style-type: none"> • نسبة التلاميذ الذين يثبتون، بعد صفيين من التعليم الابتدائي، قدرتهم على قراءة وفهم الكتب المدرسية الخاصة بالصف الدراسي (جديد) | |
| <p>تعزيز القدرة</p> | <p>يجب اختيار مؤشر مؤسسي واحد على الأقل لبيانات الحصائل الاستراتيجية التي تتبع نتائج تعزيز عند متابعة حصائل تتعلق بتعزيز القدرة. وتختلويينبغي أن تختار المكاتب القطرية تلك المؤشرات ذات الصلة بالنتائج المتبعة المقصودة.</p> |
| <p>مؤشرات الإزامية (في حال انطباقها)</p> | |
| <p>تعزيز القدرة على أساس محايد من حيث القطاع</p> <ul style="list-style-type: none"> • عدد الخطط والسياسات ومكونات الأنظمة المعززة نتيجة أنشطة تعزيز القدرة التي يقوم بها البرنامج (جديد) | |
| <p>مؤشرات موصى بها (حسب الانطباق)</p> | |
| <p>عدد مؤشرات أداء نظم أو خدمات الأمن تعزيز القدرة على أساس محايد من حيث القطاع</p> <ul style="list-style-type: none"> • تعبئة الموارد (بالقيمة الدولارية) للأنظمة الوطنية للأمن الغذائي والتغذية نتيجة لأنشطة تعزيز القدرة التي تأثرت بدعم يقوم بها البرنامج لتعزيز قدرات أصحاب المصلحة الرئيسيين (جديد) (يؤكد لاحقاً) • عدد الأشخاص الذين تستوعبهم نظم أو خدمات الأمن الغذائي والتغذية بدعم من البرامج الوطنية المعززة نتيجة للدعم الذي ييسره البرنامج لتعزيز قدرات أصحاب المصلحة الرئيسيين للتعاون بين بلدان الجنوب والتعاون الثلاثي (جديد) (يؤكد لاحقاً) • نسبة تحويلات البرنامج (بالقيمة الدولارية) الموجهة من خلال نظم أو خدمات الأمن الغذائي والتغذية التي يديرها أصحاب المصلحة بدعم البرنامج لتعزيز القدرة (جديد) (يؤكد لاحقاً) • تعبئة الموارد (بالدولار الأمريكي) لأنظمة خدمات الأمن الغذائي والتغذية بدعم من البرنامج لتعزيز القدرة (جديد) (يؤكد لاحقاً) • عدد المناهج التعليمية المنقحة لتعكس الرسائل الرئيسية للأمن الغذائي والتغذية بدعم من البرنامج لتعزيز القدرة (جديد) (يؤكد لاحقاً) • مؤشر قدرة الاستعداد للطوارئ • نسبة القطاعات المستهدفة والهيئات الحكومية المشاركة في الاستعراضات الاستراتيجية للقضاء على الجوع (يؤكد لاحقاً) • نسبة القطاعات والهيئات الحكومية المستهدفة التي تنفذ توصيات مستمدة من الاستعراضات الاستراتيجية الوطنية للقضاء على الجوع <p>أنشطة تعزيز القدرة المقصود بها دعم الأنظمة الوطنية للحماية الاجتماعية</p> <ul style="list-style-type: none"> • عدد الخطط والسياسات واللوائح والتشريعات والبرامج الجديدة أو المحسنة لتعزيز الأمن الغذائي والتغذية. • عدد الشراكات التي شكلت أو عززت لتحسين نظم أو خدمات الأمن الغذائي والتغذية بدعم من الأشخاص الذين يساعدهم البرنامج لتعزيز القدرة (جديد) (يؤكد لاحقاً) • عدد البرامج المدعومين في الأنظمة الوطنية التي تستفيد من مبادرات التعاون بين بلدان الجنوب والتعاون الثلاثي التي ييسرها للحماية الاجتماعية نتيجة لأنشطة تعزيز القدرة التي يقوم بها البرنامج (جديد) (يؤكد لاحقاً) <ul style="list-style-type: none"> • نسبة التحويلات القائمة على النقد الموجهة عن طريق الأنظمة الوطنية للحماية الاجتماعية نتيجة للدعم الذي يقدمه البرنامج لتعزيز القدرة (يؤكد لاحقاً) | |
| <p>أنشطة دعم الأسواق الزراعية لأصحاب الحيازات الصغيرة</p> | <p>يجب اختيار مؤشر مؤسسي واحد على الأقل للحصائل الاستراتيجية المتبعة التي تجري</p> |

(9) يمكن تصميم أنشطة الأغذية المدرسية لتحسين الإلمام بالقراءة والكتابة كجزء من نهج شمولي لضمان جعل الأطفال في سن المدرسة متمتعين باللياقة البدنية والتغذية والمعرفية بما يمكنهم من النجاح في المدرسة. وتتناول هذه الأنشطة عادة نوعية تعليم القراءة والكتابة وتحسين فعالية المدرسين من خلال تقديم الدعم والتدريب والإرشاد بصورة متواصلة. إضافة لذلك، يمكن أن تحسّن هذه الأنشطة نوعية مواد القراءة ومدى ملاءمتها وتوفرها واستخدامها الفعال.

| | |
|--|---|
| <p>متابعتها من خلال أنشطة الدعم الزراعي لأصحاب الحيازات الصغيرة. ويتخلل وينبغي أن تختار المكاتب القطرية تلك المؤشرات ذات الصلة بالنتائج للمتابعة المقصودة.</p> | |
| <p>مؤشرات إلزامية: يتم اختيار مؤشر واحد على الأقل أو مجموعة من المؤشرات استناداً إلى السياق القطري والبرنامجي</p> | |
| <ul style="list-style-type: none"> • نسبة أصحاب الحيازات الصغيرة المستهدفين الذين يبيعون من خلال نظم تجميع المزارعين (بيان منقح) (بيوكد لاحقاً) • معدل خسائر ما بعد الحصاد لدى أصحاب الحيازات الصغيرة (جديد) (بيوكد لاحقاً) • معدل خسائر ما بعد الحصاد (مبادرة القضاء على خسائر الأغذية) • قيمة وحجم مبيعات أصحاب الحيازات الصغيرة من خلال نظم التجميع التي يدعمها البرنامج (بيان منقح) (بيوكد لاحقاً) • نسبة الأغذية التي يشتريها البرنامج من نظم تجميع أصحاب الحيازات الصغيرة (بيان منقح) (بيوكد لاحقاً) • نسبة معدل التخلف عن الوفاء بعقود الشراء المناصرة لأصحاب الحيازات الصغيرة مع البرنامج (بيان منقح) (بيوكد لاحقاً) | |
| <p>يجب اختيار مؤشر موسمي واحد على الأقل للحصائل التي تجري متابعتها من خلال أنشطة إنشاء الأصول و/أو دعم سبل كسب العيش. وينبغي أن تختار المكاتب القطرية المؤشرات ذات الصلة بالنتائج المقصودة</p> | <p>المساعدة الغذائية لسبل كسب العيش/إنشاء الأصول</p> |
| <p>مؤشرات إلزامية: يتم اختيار المؤشرات الأكثر ملاءمة استناداً إلى السياق القطري والبرنامجي</p> | |
| <p>تنطبق على الأنشطة المتعددة السنوات لإنشاء الأصول ودعم سبل كسب العيش</p> <ul style="list-style-type: none"> • نسبة السكان في المجتمعات المحلية المستهدفة الذين يُبلغون عن جني فوائد تحسن قاعدة أصول سبل كسب العيش (منهجية معززة) <p>تنطبق على/أو</p> <p>أنشطة إنشاء الأصول</p> <ul style="list-style-type: none"> • نسبة السكان في المجتمعات المحلية المستهدفة الذين يُبلغون عن جني فوائد بيئية | |
| <p>لن يُستخدم المؤشر الأول إلا بالنسبة لأنشطة إدارية يجب اختيار مؤشر موسمي واحد على الأقل للحصائل التي تجري متابعتها من خلال أنشطة تتعلق أهدافها بإدارة المخاطر المناخية أو أهداف التكيف مع آثار تغير المناخ. ويعتبر المؤشر الثاني إلزامياً عند الضرورة وينبغي أن تختار المكاتب القطرية المؤشرات ذات الصلة بالنتائج المقصودة</p> | <p>التكيف والصمود في مواجهة الصدمات المناخية وغيرها</p> |
| <p>مؤشرات إلزامية: يتم اختيار المؤشرات الأكثر ملاءمة استناداً إلى السياق القطري والبرنامجي</p> | |
| <ul style="list-style-type: none"> • نسبة المجتمعات المحلية المستهدفة التي يوجد لديها إتوفر فيها دليل على تحسن القدرة على إدارة الصدمات والمخاطر المناخية (منهجية معززة) • قيمة الأموال التي جمعت (بالدولار الأمريكي) بهدف الحد من المخاطر المناخية (جديد، بحل محل المؤشر 1-1-7) (بيوكد لاحقاً) | |
| <p>يجب اختيار مؤشر موسمي واحد على الأقل للحصائل التي تتابع نظم الأغذية القادرة على الصمود أو المتصفاة بالكفاءة وبالشمول. وبالنسبة لنظم الأغذية التغذوية والأمنة، ينبغي أن تختار المكاتب القطرية المؤشرات ذات الصلة بالنتائج المقصودة</p> | <p>النظم الغذائية</p> |
| <p>يتم اختيار المؤشرات عند الضرورة ومؤشرات إلزامية: يتم اختيار مؤشر واحد على الأقل تحت النظم الغذائية القادرة على الصمود و/أو</p> | <p>النظم الغذائية</p> |

| | |
|--|--|
| <p>مؤشر واحد على الأقل تحت نظم الأغذية المتصفاة بالكفاءة وبالشمول. بالإضافة لذلك، في حال الضرورة، يضاف مؤشر واحد على الأقل تحت نظم الأغذية التغذوية والامنة</p> | |
| <p>النظم الغذائية القادرة على الصمود</p> <ul style="list-style-type: none"> • نسبة السكان في المجتمعات المحلية المستهدفة التي تُبلغ عن جني فوائد من قاعدة معززة لأصول وسائل كسب العيش (منهجية معززة) • نسبة السكان في المجتمعات المحلية المستهدفة التي تُبلغ عن جني مكاسب بيئية • نسبة المجتمعات المحلية المستهدفة التي يوجد لديها دليل على قدرة محسّنة على إدارة الصدمات والمخاطر المناخية (منهجية معززة) <p>نظم غذائية فعالة كفوءة وشاملة</p> <ul style="list-style-type: none"> • قيمة وحجم مبيعات أصحاب الحيازات الصغيرة من خلال نظم تجميع يدعمها البرنامج (بيان منقح) (بيوكد لاحقاً). • معدل خسائر ما بعد الحصاد لدى أصحاب الحيازات الصغيرة (جديد) (بيوكد لاحقاً). <p>نظمية</p> <p>نظم غذائية مغذية وتغذوية وأمنة: يضاف مؤشر واحد على الأقل مراعي للتغذية (ذوودو صلة بنوع التدخل)</p> <ul style="list-style-type: none"> • يُرجع إلى مؤشرات المجال البرنامجي المراعي للتغذية | |
| <p>يتم اختيار المؤشرات حسب الضرورة يجب اختيار مؤشر مؤسسي واحد على الأقل للحصائل التي تتابع الشركات المعززة</p> | <p>الشراكات</p> |
| <p>مؤشرات إلزامية: يتم اختيار المؤشرات الأكثر ملاءمة استناداً إلى السياق القطري والبرنامجي</p> <ul style="list-style-type: none"> • مؤشر الشراكات (جديد)، (يحل محل المؤشر 8-2-1) (بيوكد لاحقاً) • عدد البرامج الوطنية للمستفيدين من مبادرات التعاون التي تم تعزيزها نتيجة للتعاون بين بلدان الجنوب والتعاون الثلاثي التي ييسرها الذي ييسره البرنامج (جديد) (بيوكد لاحقاً). • قيمة الأموال التي جمعت بالدولار الأمريكي بهدف الحد من المخاطر المناخية (جديد) (يحل محل المؤشر 7-1-1) (بيوكد لاحقاً) أو • يُرجع إلى مؤشرات المجال البرنامجي المتعلقة بتعزيز القدرة | |
| <p>يتم اختيار المؤشر حسب الضرورة.</p> | <p>تنسيق الخدمات/المجموعات</p> <p>مؤشرات إلزامية بالنسبة للحصائل المتعلقة بتعزيز منصات التنسيق المشتركة وطلب الشركاء المتعلقة بخدمات الجودة المنفذة</p> |
| <p>مؤشرات إلزامية: في حال الانطباق</p> | |
| <ul style="list-style-type: none"> • معدل رضا المستخدم | |

المؤشرات الشاملة

| جيم-1 المساءلة أمام السكان المتضررين | |
|---|--|
| جيم-1 المساءلة أمام السكان المتضررين | تعتبر مؤشرات إلزامية: جميع المؤشرات إلزامية مطلوبة بالنسبة للتدخلات مع التحويلات للمستفيدين التي تتضمن تحويلات أسرية ⁽¹⁰⁾ |
| <ul style="list-style-type: none"> • نسبة الأشخاص الذين يتلقون المساعدة وعلى علم بالبرامج • نسبة الأشخاص المتأثرين الذين تنعكس آراؤهم وأولوياتهم في تصميم البرامج وتنفيذها (جديد) (يؤكد لاحقاً) • نسبة الأنشطة التي تم توثيق وتحليل تعليقات المستفيدين بشأنها وأدرجت في تحسينات البرامج | |
| جيم-2 الحماية | |
| جيم-2 الحماية | مؤشرات إلزامية: جميع المؤشرات إلزامية مطلوبة بالنسبة للتدخلات مع التي تتضمن تحويلات للمستفيدين أسرية ⁽¹¹⁾ |
| <ul style="list-style-type: none"> • نسبة الأشخاص المستهدفين الذين يتلقون المساعدة دون التعرض لتحديات تتعلق بالسلامة (جديد)، (تحليل محل المؤشر جيم-2-1) (يؤكد لاحقاً) • نسبة الأشخاص المستهدفين الذين يقولون إن برامج البرنامج تنسم بالكرامة (جديد) (يؤكد لاحقاً) • نسبة الأشخاص المستهدفين الذين يصلون إلى برامج البرنامج دون عوائق (جديد) (يحل محل المؤشر جيم-2-1) (يؤكد لاحقاً) | |
| جيم-3 المساواة بين الجنسين | |
| جيم-3 المساواة بين الجنسين | مؤشرات إلزامية: جميع المؤشرات إلزامية مطلوبة بالنسبة للتدخلات مع التي تتضمن تحويلات للمستفيدين أسرية ⁽¹²⁾ |
| <ul style="list-style-type: none"> • نسبة الأسر التي تُتخذ فيها القرارات بشأن استخدام الأغذية/النقد/القوائم من جانب المرأة، أو الرجل أو كليهما معاً، مصنفة حسب طريقة التحويل • نسبة النساء الأعضاء في كيانات صنع القرار بشأن المساعدة الغذائية – لجان، أو مجالس، أو أفرقة وغير ذلك • نوع التحويل الذي يحصل عليه المشاركون في أنشطة البرنامج، مصنفة حسب نوع الجنس ونوع النشاط | |
| جيم-4 البيئة | |
| جيم-4 البيئة | مؤشرات إلزامية بالنسبة: للتدخلات الخاصة بالمساعدة الغذائية من أجل إنشاء الأصول-ويجري وضع منهجية للتدخلات الأخرى ⁽¹³⁾ |
| <ul style="list-style-type: none"> • نسبة الأنشطة التي فُحصت المخاطر البيئية بالنسبة لها، وُحددت إجراءات التخفيف حسب الاقتضاء (منهجية معززة) | |

(10) يتعلق هذا المؤشر بالحصص الأسرية (أي أنه غير إلزامي بالنسبة للحصص المنزلية التي توزع في إطار التغذية المدرسية العادية إلا إذا كانت حصصاً أسرية كاملة).

(11) المرجع نفسه.

(12) المرجع نفسه.

(13) يجري العمل على تطوير أداة للفرز خاصة بالأثر البيئي والاجتماعي، وذلك لأغراض تدخلات أخرى. وسيتم تحديث قواعد الأعمال وفقاً لذلك.

مؤشرات النواتج⁽¹⁴⁾

الإبلاغ الزامي فيما يتعلق بجميع مؤشرات النواتج. وسيجري تصنيف المؤشرات على أساس تفصيلي، حيثما يلزم، حسب فئات من قبيل النشاط والسن والعمر والإعاقة وفئة المستفيدين ونوع السلع ومجال/قطاع البرنامج، إلى ما هنالك، وسيلبغ عنها كنسبة مئوية من النواتج المزمعة.

ألف- تحويل الموارد

- ألف-1 عدد النساء والرجال والأولاد والبنات الذين يتلقون الأغذية/التحويلات القائمة على النقد/قسائم السلع/تحويلات تعزيز القدرة (منفتح) (بيوكند لاحقاً)
- ألف-2 كمية الأغذية المقدّمة
- ألف-3 مجموع المبالغ النقدية المحوّلة إلى المستفيدين المستهدفين.
- ألف-4 مجموع قيمة القسائم (معبراً عنها بكمية الأغذية/النقد) التي يستبدلها المستفيدون المستهدفون.
- ألف-5 كمية المواد غير الغذائية المورّعة.
- ألف-6 عدد المواقع المؤسسية المتلقية للمساعدة.
- ألف-7 عدد متاجر التجزئة المشاركة في برامج التحويلات القائمة على النقد
- ألف-8 عدد الحصص الغذائية المقدّمة.
- ألف-9 عدد النساء والرجال والأولاد والبنات ذوي الإعاقة الذين يتلقون الأغذية/التحويلات القائمة على النقد/قسائم السلع/تعزيز القدرة (جديد) (بيوكند لاحقاً)
- ألف-10 مجموع قيمة التحويلات الخاصة بتعزيز القدرة (بالدولار الأمريكي) (جديد) (بيوكند لاحقاً)

باء- توفير الأغذية المغذية

- باء-1 كمية الأغذية المقواة المقدّمة
- باء-2 كمية الأغذية المغذية المخصصة المقدّمة
- باء-3 نسبة السلع الأساسية المورّعة والمقواة (جديد) (بيوكند لاحقاً)

جيم- توفير تنمية القدرات والدعم التقني

- جيم-14 عدد الأدوات/المنتجات/الأشخاص المنخرطين في مبادرات تعزيز القدرة التي طورها أو نقحها يسرها البرنامج لتحسين قدرة أصحاب المصلحة لتعزيز نظم أو خدمات الوطنيين في مجال الأمن الغذائي والتغذية نتيجة للدعم الذي قدمه البرنامج لتعزيز القدرة (جديد) (بيوكند لاحقاً)
- جيم-25 عدد مبادرات تعزيز القدرة أو العمليات التي يسرها البرنامج لتحسين قدرة أصحاب المصلحة على استبقاء نظم أو خدمات الوطنيين في مجال الأمن الغذائي والتغذية، وإدارتها، والحفاظ عليها، واستخدامها (جديد) (بيوكند لاحقاً)
- جيم-36 عدد الأفراد المشاركين في مبادرات تعزيز القدرة/الأدوات أو العمليات/المنتجات التي يسرها البرنامج لتحسين قدرة أصحاب المصلحة على استبقاء نظم تطويرها أو خدمات الأمن/تنقيحها لتعزيز النظام الوطني للأمن الغذائي والتغذية، وإدارتها، والحفاظ عليها واستخدامها نتيجة للدعم الذي قدمه البرنامج لتعزيز القدرة (جديد) (بيوكند لاحقاً)
- جيم-47 عدد المؤسسات الوطنية المستفيدة من الدراية الفنية القائمة أو المعارة نتيجة للدعم الذي يقدمه البرنامج لتعزيز القدرة (جديد) (بيوكند لاحقاً)
- جيم-58 قيمة الأصول والبنية التحتية بالدولار الأمريكي التي سلّمت لمؤسسات أصحاب المصلحة نتيجة للدعم الذي يقدمه البرنامج لتعزيز القدرة (جديد) (بيوكند لاحقاً)

دال- إنشاء الأصول

- دال-1 عدد الأصول التي تم بناؤها أو إصلاحها أو صيانتها من جانب الأسر والمجتمعات المحلية المستهدفة، حسب النوع ووحدة القياس
- دال-2 عدد الأشخاص المزودين بأصول وخدمات وتكنولوجيا خاصة بالطاقة (جديد)

هاء- توجيه الرسائل الخاصة بتغيير السلوك والتغيير الاجتماعي والسلوكي (منفتح)

- هاء-14 عدد الأشخاص الذين تم الوصول إليهم من خلال نُهج الرسائل الخاصة بتغيير السلوك الاجتماعي والمتبادلة بين الأشخاص (جديد) (بيوكند لاحقاً)
- هاء-25 عدد الأشخاص الذين تم الوصول إليهم من خلال نُهج الرسائل الخاصة بتغيير السلوك الاجتماعي باستخدام وسائل الإعلام (جديد) (بيوكند لاحقاً)

(14) سوف تصنّف المؤشرات، حيثما يلزم، حسب معايير من قبيل النشاط ونوع الجنس، والعمر، والإعاقة، وفئة المستفيدين، ونوع السلع، ومجال التدريب، وغير ذلك، وسوف يبلّغ عنها كنسبة مئوية من النواتج المخططة. وجميع المؤشرات إلزامية. (14) الرجاء ملاحظة أن مؤشرات النواتج المنقحة والجديدة أعطيت أرقاماً جديدة (فئات النواتج جيم وهاه وزاي).

مؤشرات النواتج⁽¹⁴⁾

الإبلاغ الزامي فيما يتعلق بجميع مؤشرات النواتج. وسيجري تصنيف المؤشرات على أساس تفصيلي، حيثما يلزم، حسب فئات من قبيل النشاط والسن والعمر والإعاقة وفئة المستفيدين ونوع السلع ومجال/قطاع البرنامج، إلى ما هنالك، وسيلبغ عنها كنسبة مئوية من النواتج المزمعة.

واو- الشراء من أصحاب الحيازات الصغيرة

- واو-1 عدد المزارعين أصحاب الحيازات الصغيرة الذين تم دعمهم أو تدريبهم
- واو-2 كمية الأغذية المقواة، والأغذية التكميلية، والأغذية المغذية المتخصصة المشتراة من موردين محليين.

زاي- تيسير الروابط مع الموارد المالية وخدمات التأمين

- زاي-1 عدد الأشخاص الذين يحصلون على وثيقة تأمين من خلال التدخلات الخاصة بإدارة المخاطر (بيان منقح) (بيوكند لاحقاً)
- زاي-3 مجموع المبالغ المؤمن عليها من خلال التدخلات الخاصة بإدارة المخاطر (بيان منقح) (بيوكند لاحقاً)
- زاي-47 عدد الأدوات المطورة لتعزيز النظم الوطنية للإجراء المبكر المبني على التنبؤ (جديد) (بيوكند لاحقاً)
- زاي-58 عدد الأشخاص المزمدين بأصول وخدمات وتكنولوجيا للطاقة بامكانية الوصول بصورة مباشرة إلى المعلومات عن مخاطر المناخ والأحوال الجوية (جديد) (بيوكند لاحقاً)

حاء- تقديم الخدمات والمنصات العامة

- حاء-1 عدد الخدمات العامة التي تم توفيرها، حسب النوع
- حاء-2 عدد المجموعات التي يقودها البرنامج والتي تقوم بعملها، حسب النوع
- حاء-3 عدد الأعمال الهندسية المنجزة، حسب النوع
- حاء-4 الحجم الكلي للشحنات المنقولة
- حاء-5 نسبة قدرة الشحن المعروضة مقابل القدرة الكلية المطلوبة
- حاء-6 نسبة الحمولة المستخدمة مقابل القدرة المتاحة
- حاء-7 مجموع عدد الركاب الذين تم نقلهم
- حاء-8 عدد نظم المعلومات والاتصالات في حالات الطوارئ التي تم إنشاؤها، حسب النوع
- حاء-9 عدد المخيمات والمواقع التي تم إنشاؤها أو صيانتها
- حاء-10 عدد العاملين في مجال المساعدة الإنسانية الذين تم توفير الخدمات الصحية لهم، حسب الوكالة والنوع
- حاء-11 عدد الوكالات التي تستخدم منصات مشتركة للتحويلات القائمة على النقد

طاء- وضع أو تنفيذ استراتيجيات المشاركة في مجال السياسات

- طاء-1 عدد استراتيجيات المشاركة في مجال السياسات التي تم وضعها أو تنفيذها

ياء- تحديد إصلاحات السياسات أو الدعوة إليها

- ياء-1 عدد إصلاحات السياسات التي تم تحديدها أو الدعوة إليها

كاف- دعم الشراكات

- كاف-1 عدد الشركاء الذين تم دعمهم

لام- دعم الاستثمارات في البنية التحتية أو المعدات

- لام-1 عدد الأشغال المنقذة المتعلقة بالبنية التحتية، حسب النوع
- لام-2 حجم الاستثمارات في المعدات، حسب النوع
- لام-3 عدد الأشخاص الذين توفرت لهم فرص الاطلاع المباشر على معلومات بشأن مخاطر المناخ والطقس (جديد) (بيوكند لاحقاً)

ميم- دعم آليات التنسيق الوطنية

- ميم-1 عدد آليات التنسيق الوطنية التي تحظى بالدعم

نون- التغذية المدرسية المقدمة (جديد) (بيوكند لاحقاً)

- نون-1 أيام التغذية كنسبة مئوية من مجموع أيام الدراسة (جديد) (بيوكند لاحقاً)
- نون-2 متوسط عدد أيام الدراسة في الشهر التي توفرت فيها أغذية متعددة المقويات أو أربع مجموعات من الأغذية على الأقل (مؤشر مراع للتغذية) (جديد) (بيوكند لاحقاً)

مؤشرات النواتج⁽¹⁴⁾

الإبلاغ الزامي فيما يتعلق بجميع مؤشرات النواتج. وسيجري تصنيف المؤشرات على أساس تفصيلي، حيثما يلزم، حسب فئات من قبيل النشاط والسن والعمر والإعاقة وفئة المستفيدين ونوع السلع ومجال/قطاع البرنامج، إلى ما هنالك، وسيلبغ عنها كنسبة مئوية من النواتج المزمعة.

نون-3 عدد الأطفال الذين يتلقون علاج التخلص من الديدان بدعم من البرنامج (جديد) (بيوكد لاحقاً).

نون-4 عدد الأطفال الذين يتلقون مسحوق المغذيات الدقيقة أو مكملاتها (جديد) (بيوكد لاحقاً).

نون-5 عدد المدارس التي تم فيها إصلاح البنية التحتية أو إنشاؤها (جديد) (بيوكد لاحقاً).

نون-6 عدد المدرسين والمعلمين المدربين والمؤهلين الأطفال الذين تغطيهم التغذية المدرسية بالمنتجات المحلية (جديد) (بيوكد لاحقاً).

الملحق الثالث

المؤشرات المتعلقة بأهداف التنمية المستدامة⁽¹⁵⁾

تُعد المؤشرات المتعلقة بأهداف التنمية المستدامة بمثابة وسيلة لبيان مساهمات البرنامج في الغايات الوطنية للتنمية المستدامة. وهذه المؤشرات هي مجموعات من النتائج على مستوى حافظة الخطة الاستراتيجية القطرية. ويعتبر الإبلاغ إلزامياً عن المساهمات في غايات الهدفين 2 و17 من أهداف التنمية المستدامة حسب الاقتضاء. وبالنسبة لأهداف التنمية المستدامة الأخرى، ينبغي ألا تختار المكاتب القطرية سوى غايات أهداف التنمية المستدامة والمؤشرات المتعلقة بهذه الأهداف، والتي ترى أنها الأنسب بالنسبة لتدخلاتها.



الهدف 1: القضاء على الفقر بجميع أشكاله في كل مكان

| غاية التنمية المستدامة | مؤشر أهداف التنمية المستدامة | المؤشر المتعلق بأهداف التنمية المستدامة (بيوكد لاحقاً) |
|---|---|---|
| 1-2 تخفيض نسبة الرجال والنساء والأطفال من جميع الأعمار الذين يعانون الفقر بجميع أبعاده وفقاً للتعريف الوطنية بمقدار النصف على الأقل، بحلول عام 2030 | 1-2-1 نسبة السكان الذين يعيشون دون خط الفقر الوطني، بحسب الجنس والعمر [يمكن الإبلاغ في إطار المؤشر 1-1-1 على ضوء خط الفقر المدفوع الوطني، بحسب الاقتضاء] | عدد السكان الذين يعيشون دون خط الفقر الوطني الذين تم الوصول إليهم (بواسطة البرنامج أو الحكومات أو الشركاء بدعم من البرنامج) لتحسين فرص حصولهم على الاحتياجات الأساسية |
| 1-3 تنفيذ نظم وطنية ملائمة للحماية الاجتماعية وتدابير للجميع ووضع حدود دنيا لها، وبحلول عام 2030، تحقيق تغطية واسعة للفقراء والضعفاء | 1-3-1 نسبة السكان الذين تشملهم حدود دنيا/نظم للحماية الاجتماعية، بحسب الجنس، وبحسب الفئات السكانية، كالأطفال، والعاطلين عن العمل، والمسنين، والأشخاص ذوي الإعاقة، والحوامل، والأطفال حديثي الولادة، وضحايا إصابات العمل، والفقراء، والضعفاء | عدد السكان الذين تم الوصول إليهم (بواسطة البرنامج أو الحكومات أو الشركاء بدعم من البرنامج) لتحسين فرص وصولهم إلى الحدود الدنيا لنظم الحماية الاجتماعية، أو تحسين جودة هذه الحدود أو النظم |
| 1-4 كفاية تمتع جميع الرجال والنساء، ولا سيما الفقراء والضعفاء منهم، بنفس الحقوق في الحصول على الموارد الاقتصادية، وكذلك | 1-4-1 نسبة السكان الذين يعيشون في أسر معيشية يمكنها الحصول على الخدمات الأساسية | عدد السكان الذين تم الوصول إليهم (بواسطة البرنامج أو الحكومات أو الشركاء بدعم من البرنامج) لتحسين فرص حصولهم على |

⁽¹⁵⁾ تعتبر المؤشرات المتعلقة بالهدفين 2 و17 من أهداف التنمية المستدامة ملزمة لجميع المكاتب القطرية بالإبلاغ عنها (وعندما لا تنطبق عليها، ينبغي للمكتب القطري أن يشير إلى ذلك). وبالنسبة لأهداف التنمية المستدامة الأخرى، ينبغي للمكاتب القطرية أن تبلغ فقط عن تلك التي لها ارتباط برنامجي بخطتها الاستراتيجية القطرية. كما تشير القائمة التالية من المؤشرات المتعلقة بأهداف التنمية المستدامة إلى المستفيدين المباشرين وغير المباشرين، تشمياً مع أحدث توجيهات البرنامج للمستفيدين. وتُقدّم المؤشرات المتعلقة بأهداف التنمية المستدامة لجميع هذه الأهداف باستثناء الهدف 14 عن "حفظ المحيطات والبحار والموارد البحرية واستخدامها على نحو مستدام لتحقيق التنمية المستدامة".

| | | |
|--|---|--|
| موارد اقتصادية، أو جودة هذه الموارد، وحصولهم على الخدمات الأساسية، وعلى حق امتلاك الأراضي والتصرف فيها، وغير ذلك من أشكال الملكية الأخرى، والميراث، والطبيعية، والتكنولوجيا الجديدة الملائمة، والخدمات المالية والتأمين | | حصولهم على الخدمات الأساسية، وعلى حق امتلاك الأراضي والتصرف فيها وغير ذلك من الحقوق المتعلقة بأشكال الملكية الأخرى، وبالميراث، وبالحصول على الموارد الطبيعية، والتكنولوجيا الجديدة الملائمة، والخدمات المالية، بما في ذلك التمويل المتناهي الصغر، بحلول عام 2030 |
| المؤشر المتعلق بأهداف التنمية المستدامة (بيوك-لاحقاً) | مؤشر أهداف التنمية المستدامة | غاية التنمية المستدامة |
| عدد السكان الذين تم الوصول إليهم (بواسطة البرنامج أو الحكومات أو الشركاء بدعم من البرنامج): <ul style="list-style-type: none"> • من خلال تدخلات منقذة للحياة استجابة للصددمات (الكوارث الطبيعية أو الاقتصادية أو المناخية أو الصدمات المتعلقة بالنزاع أو الصحة) • لتحسين القدرة على الصمود والاستجابة للصددمات (الكوارث الطبيعية، والاقتصادية، والمناخية، والصدمات المتعلقة بالنزاع والصحة) | 1-5-1 عدد الأشخاص المتوفين والمفقودين ومن تضرروا مباشرة بسبب الكوارث من بين 100 000 شخص | 1-5 بناء قدرة الفقراء والفئات الضعيفة على الصمود، والحد من تعرضهم وتأثرهم بالظواهر المتطرفة المتصلة بالمناخ وغيرها من الهزات والكوارث الاقتصادية والاجتماعية والبيئية، بحلول عام 2030 |
| عدد استراتيجيات وخطط الحد من الكوارث، والتي وضعت بدعم من البرنامج | 1-5-3/4 عدد البلدان التي لديها استراتيجيات وطنية للحد من مخاطر الكوارث. | |

الهدف 2- القضاء على الجوع وتوفير الأمن الغذائي والتغذية المحسنة وتعزيز الزراعة المستدامة
الغاية الاستراتيجية للبرنامج 1: دعم البلدان في القضاء على الجوع



| مؤشر أهداف التنمية المستدامة | مؤشر أهداف التنمية المستدامة | غاية التنمية المستدامة |
|--|---|--|
| المؤشر المتعلق بأهداف التنمية المستدامة (بيوكد لاحقاً) | | |
| عدد السكان الذين وصل إليها البرنامج (أو الحكومات أو الشركاء بدعم من البرنامج) لتحسين أمنهم الغذائي | 1-1-2 معدل انتشار نقص التغذية 2-1-2 معدل انتشار انعدام الأمن الغذائي المتوسط أو الشديد وسط السكان، استناداً إلى مقياس المعاناة من انعدام الأمن الغذائي | 1-2 القضاء على الجوع وكفالة حصول الجميع، ولا سيما الفقراء والفئات الضعيفة، بمن فيهم الرضع، على ما يكفيهم من الغذاء المأمون والمغذي طوال العام، بحلول عام 2030 ⁽¹⁶⁾ |
| عدد السكان الذين وصل إليهم البرنامج (أو الحكومات أو الشركاء بدعم من البرنامج) في سياق الاستجابة لحالات الطوارئ | 1-2-2 معدل انتشار تَوَقَّف النمو (الطول بالنسبة للعمر >2 نقطة من الانحراف المعياري عن متوسط معايير نمو الطفل لمنظمة الصحة العالمية) بين الأطفال دون سن الخامسة | 2-2 إنهاء جميع أشكال سوء التغذية، بحلول عام 2030، بما في ذلك تحقيق الأهداف المتفق عليها دولياً بشأن توقف النمو والهزال لدى الأطفال دون سن الخامسة، ومعالجة الاحتياجات التغذوية للمراهقات والحوامل والمرضع وكبار السن، بحلول عام 2025 ⁽¹⁷⁾ |
| عدد السكان الذين وصل إليهم البرنامج (أو الحكومات أو الشركاء بدعم من البرنامج) من خلال تدخلات للوقاية من سوء التغذية وعلاجه (مصنّفين حسب برامج العلاج والوقاية من سوء التغذية الحاد المعتدل، وبرامج المغذيات الدقيقة، وبرامج زيادة الوزن) | 2-2-2 معدل انتشار سوء التغذية (الوزن بالنسبة للطول <2+ أو >2 نقطة من الانحراف المعياري عن متوسط معايير نمو الطفل لمنظمة الصحة العالمية) بين الأطفال دون سن الخامسة، مصنّفين حسب النوع (الهزال وزيادة الوزن) | |
| عدد صغار منتجي الأغذية الذين وصل إليهم البرنامج (أو الحكومات أو الشركاء بدعم من البرنامج) من خلال التدخلات التي تسهم في تحسين الدخل | 2-3-2: متوسط دخل منتجي الأغذية صغار الحجم، حسب الجنس والانتماء الأصلي | 2-3: مضاعفة الإنتاجية الزراعية ودخل صغار منتجي الأغذية، ولا سيما النساء وأفراد الشعوب الأصلية والمزارعون الأسريون والرعاة والصيدادين، ما في ذلك من خلال ضمان الأمن والمساواة في حصولهم على الأراضي وعلى موارد الإنتاج الأخرى والمعارف والخدمات المالية وإمكانية وصولهم إلى الأسواق وحصولهم على الفرص لتحقيق قيمة مضافة وحصولهم على فرص عمل غير زراعية، بحلول عام 2030. ⁽¹⁸⁾ |
| عدد السكان الذين وصل إليهم البرنامج (أو الحكومات أو الشركاء بدعم من البرنامج) بتدخلات تهدف إلى ضمان نُظُم غذائية منتجة ومستدامة | 1-4-2 نسبة المساحة الزراعية المخصصة للزراعة المنتجة والمستدامة | 2-4 كفاءة وجود نظم إنتاج غذائي مستدامة، وتنفيذ ممارسات زراعية متينة تؤدي إلى زيادة الإنتاجية والمحاصيل، وتساعد على الحفاظ على النظم الإيكولوجية، وتعزز القدرة على التكيف مع تغير المناخ وعلى مواجهة أحوال الطقس الشديدة وحالات الجفاف والفيضانات وغيرها من الكوارث، وتحسين تدريجياً نوعية الأراضي والتربة، بحلول عام 2030. ⁽¹⁹⁾ |
| عدد الهكتارات من الأراضي المستصلحة (بواسطة البرنامج أو الحكومات أو الشركاء بدعم من البرنامج) | | |

(16) الهدف الاستراتيجي 1: القضاء على الجوع عن طريق حماية إمكانية الحصول على الأغذية. النتيجة الاستراتيجية 1: تمتع كل فرد بالقدرة على الحصول على الغذاء (غاية التنمية المستدامة 1-2).

(17) الهدف الاستراتيجي 2: تحسين التغذية. النتيجة الاستراتيجية 2: ألا يعاني أحد من سوء التغذية (غاية التنمية المستدامة 2-2).

(18) الهدف الاستراتيجي 3: تحقيق الأمن الغذائي. النتيجة الاستراتيجية 3: تحسين الأمن الغذائي والتغذية لأصحاب الحيازات الصغيرة (غاية التنمية المستدامة 2-3)

(19) الهدف الاستراتيجي 3: تحقيق الأمن الغذائي. النتيجة الاستراتيجية 4: أن تكون النظم الغذائية مستدامة (غاية التنمية المستدامة 4-2).

الهدف 3- ضمان تمتع الجميع بأنماط عيش صحية وبالرفاهية في جميع الأعمار

| المؤشر المتعلق بأهداف التنمية المستدامة (بيوكد لاحقاً) | مؤشر أهداف التنمية المستدامة | الغاية التنمية المستدامة |
|---|--|--|
| عدد الحوامل والمرضعات من النساء والبنات والأطفال دون سن الخامسة الذين تم الوصول إليهم (بواسطة البرنامج أو الشركاء بدعم من البرنامج) بتدخلات تساهم في خفض وفيات المواليد والأطفال دون سن الخامسة | 1-2-3 معدل وفيات الأطفال دون سن الخامسة 2-2-3 معدل وفيات المواليد | 2-3 إنهاء وفيات المواليد والأطفال دون سن الخامسة التي يمكن تفاديها، بحلول عام 2030، بسعي جميع البلدان إلى بلوغ هدف خفض وفيات المواليد على الأقل إلى 12 حالة وفاة في كل 1000 مولود حي، وخفض وفيات الأطفال دون سن الخامسة إلى 25 حالة وفاة على الأقل في كل 1000 مولود حي |
| عدد الأشخاص المصابين بفيروس نقص المناعة البشرية الذين تم الوصول إليهم (بواسطة البرنامج أو الحكومات أو الشركاء بدعم من البرنامج) بتدخلات تزيد من الامتثال للعلاج من الأمراض المنقولة والوقاية منها | 1-3-3 عدد الإصابات الجديدة بفيروس نقص المناعة البشرية لكل 1000 شخص غير مصاب من السكان بحسب الجنس والعمر والفئات الرئيسية من السكان | 3-3 القضاء على أوبئة الإيدز والسل والملاريا والأمراض المدارية المهملة، ومكافحة الالتهاب الكبدي الوبائي، والأمراض المنقولة بالمياه، والأمراض المعدية الأخرى بحلول عام 2030 |
| عدد الأشخاص المصابين بالسل الذين تم الوصول إليهم (بواسطة البرنامج أو الحكومات أو الشركاء بدعم من البرنامج) لتشجيع امتثالهم للعلاج والحد من العدوى | 2-3-3 معدل انتشار داء السل لكل 100 000 شخص | |
| عدد الأشخاص الذين تم الوصول إليهم (عن طريق البرنامج أو الحكومات أو الشركاء بدعم من البرنامج) بتدخلات تساهم في زيادة الحصول على الخدمات الصحية | 1-8-3 تغطية توافر الخدمات الصحية الأساسية (المعرفة باعتبارها متوسط التغطية التي توفر الخدمات الأساسية المستندة إلى الإجراءات الكاشفة التي تشمل الصحة الإنجابية، وصحة الأمهات، والمواليد الجدد، والأطفال، والأمراض المعدية، والأمراض غير المعدية، والقدرة على توفير الخدمات، وإمكانية الوصول إليها لدى السكان عموماً والأشد حرماناً خصوصاً) | 8-3 تحقيق التغطية الصحية الشاملة، بما في ذلك الحماية من المخاطر المالية وإمكانية الحصول على خدمات الرعاية الصحية الأساسية الجيدة، وإمكانية حصول الجميع على الأدوية واللقاحات الأساسية الآمنة والجيدة والفعالة والميسورة التكلفة |

الهدف 4: ضمان أن تتاح للجميع سبل متكافئة للحصول على التعليم الجيد وتعزيز فرص التعلم مدى الحياة للجميع

| غاية التنمية المستدامة | مؤشر أهداف التنمية المستدامة | المؤشر المتعلق بأهداف التنمية المستدامة (بيوكد لاحقاً) |
|--|--|---|
| 1-4 ضمان أن يتمتع جميع الفتيات والفتيان بتعليم ابتدائي وثانوي مجاني ومنصف وجيد يؤدي إلى تحقيق نتائج تعليمية ملائمة وفعالة بحلول عام 2030 | 1-4-1 نسبة الأطفال والشباب (أ) في الصف الثاني/الثالث؛ و(ب) في نهاية المرحلة الابتدائية؛ و(ج) في نهاية المرحلة الأولى من التعليم الثانوي، الذين يحققون على الأقل الحد الأدنى من مستوى الكفاءة في '1' القراءة، و'2' الرياضيات، بحسب الجنس | نسبة الطلبة الذين تم الوصول إليهم (بواسطة البرنامج أو الحكومات أو الشركاء بدعم من البرنامج) الذين يثبتون، في نهاية صفين من التعليم الابتدائي، أنهم يستطيعون قراءة وفهم معنى نص على مستوى الصف الدراسي |
| 2-4 كفاءة أن تتاح لجميع الفتيات والفتيان، بحلول عام 2030، فرص الحصول على نوعية جيدة من النماء والرعاية في مرحلة الطفولة المبكرة والتعليم قبل الابتدائي حتى يكونوا جاهزين للتعليم الابتدائي | 2-4-2 معدل المشاركة في التعلم المنظم (قبل سنة واحدة من سن الالتحاق الرسمي بالتعليم الابتدائي)، بحسب الجنس | عدد الأطفال الذين تم الوصول إليهم (عن طريق البرنامج أو الحكومات أو الشركاء بدعم من البرنامج) لتشجيع دخول المدارس والانتظام فيها |
| 4-4 تحقيق زيادة كبيرة في عدد الشباب والكبار الذين تتوفر لديهم المهارات المناسبة، بما في ذلك المهارات التقنية والمهنية، للعمل وشغل وظائف لائقة ولمباشرة الأعمال الحرة، بحلول عام 2030 | 1-4-4 نسبة الشباب والبالغين الذين تتوفر لديهم مهارات تكنولوجيا المعلومات والاتصالات، بحسب نوع المهارة | عدد الأشخاص الذين تم الوصول إليهم (عن طريق البرنامج أو الحكومات، أو الشركاء بدعم من البرنامج) لتنمية المهارات المهنية |
| 5-4 القضاء على التفاوت بين الجنسين في التعليم، وكفاءة تكافؤ فرص الوصول إلى جميع مستويات التعليم والتدريب المهني للفتيات الضعيفة، بما في ذلك للأشخاص ذوي الإعاقة، وأفراد الشعوب الأصلية، والأطفال الذين يعيشون في ظروف هشّة، بحلول عام 2030 | 1-5-4 مؤشرات التكافؤ (أنثى/ذكر، وريفي/حضري، وأدنى/أعلى خمس السكان ثراء، وفئات أخرى مثل ذوي الإعاقة وأفراد الشعوب الأصلية، والمتضررين من النزاعات، متى توافرت البيانات عن ذلك) لجميع مؤشرات التعليم المدرجة في هذه القائمة، التي يمكن تصنيفها | عدد الأطفال الذين تم الوصول إليهم (عن طريق البرنامج أو الحكومات أو الشركاء بدعم من البرنامج) للقضاء على التفاوت بين الجنسين وغيره من التفاوتات الأخرى في الحصول على التعليم |
| 6-4 كفاءة أن يلم جميع الشباب ونسبة كبيرة من الكبار، رجالاً ونساءً على حد سواء، بالقراءة والكتابة والحساب، بحلول عام 2030 | 1-6-4 نسبة السكان في فئة عمرية معينة الذين يحققون على الأقل مستوى ثابتاً من الكفاءة في المهارات الوظيفية المتصلة بما يلي: (أ) الأمية و(ب) الحساب، بحسب الجنس | عدد السكان في فئة عمرية معينة الذين تم الوصول إليهم (عن طريق البرنامج أو الحكومات أو الشركاء بدعم من البرنامج) لتشجيع الكفاءة في المهارات الوظيفية المتصلة بمحو الأمية والمهارات الحسابية |

الهدف 5: تحقيق المساواة بين الجنسين وتمكين كل النساء والفتيات



| غاية التنمية المستدامة | مؤشر أهداف التنمية المستدامة | المؤشر المتعلق بأهداف التنمية المستدامة (بيوكند لاحقاً) |
|--|--|---|
| 1-5 القضاء على جميع أشكال التمييز ضد جميع النساء والفتيات في كل مكان | 1-1-5 ما إذا كان ثمة أطر قانونية قائمة، أم لا، من أجل تعزيز وإنفاذ ورصد المساواة وعدم التمييز على أساس الجنس | القيمة الدولارية لما أنفقه البرنامج من أجل تعزيز القدرات القطرية (دعم الحكومات) فيما يتعلق بصياغة أو تنقيح السياسات والأطر القانونية لتعزيز وإنفاذ ورصد المساواة وعدم التمييز على أساس نوع الجنس |
| 2-5 القضاء على جميع أشكال العنف ضد جميع النساء والفتيات في المجالين العام والخاص، بما في ذلك الاتجار بالبشر والاستغلال الجنسي وغير ذلك من أنواع الاستغلال | 1-2-5 نسبة النساء المعاشرات والفتيات في الخامسة عشرة وما فوق، اللاتي تعرضن لعنف بدني أو جنسي أو نفسي من عشير حالي أو سابق، خلال الاثني عشر شهرا السابقة، مصنفة بحسب شكل العنف والعمر 2-2-5 نسبة النساء والفتيات في الخامسة عشرة وما فوق اللاتي تعرضن لعنف جنسي من أشخاص غير العشير، خلال الاثني عشر شهرا السابقة، بحسب العمر ومكان حدوث العنف | عدد الأشخاص الذين تم الوصول إليهم عن طريق تدخلات البرنامج التي تساهم، بصورة كلية أو جزئية، في الحد من العنف الجنساني |
| 3-5 القضاء على جميع الممارسات الضارة، من قبيل زواج الأطفال، والزواج المبكر، والزواج القسري، وتشويه الأعضاء التناسلية للإناث | 1-3-5 نسبة النساء اللاتي تتراوح أعمارهن بين 20 و24 سنة، واللاتي تزوجن أو ارتبطن بقرين قبل بلوغ سن الخامسة عشرة وقبل بلوغ سن الثامنة عشرة | عدد الأشخاص الذين تم الوصول إليهم عن طريق تدخلات البرنامج التي تساهم، بصورة جزئية أو كلية، في الحد من الممارسات الضارة، من قبيل زواج الأطفال، والزواج المبكر، والزواج القسري، وتشويه الأعضاء التناسلية للإناث |
| 4-5 الاعتراف بأعمال الرعاية والعمل المنزلي غير المدفوعة الأجر وتقديرها، بتوفير الخدمات العامة والهياكل الأساسية، ووضع سياسات للحماية الاجتماعية، وتعزيز تقاسم المسؤولية داخل الأسرة والعائلة، حسبما يكون ذلك مناسباً على الصعيد الوطني | 1-4-5 نسبة الوقت المخصص للأعمال المنزلية وأعمال الرعاية غير المدفوعة الأجر، بحسب الجنس والعمر والمكان | نسبة الوقت المخصص لأعمال الرعاية والأعمال المنزلية غير المدفوعة الأجر من جانب الأفراد الذين وصل إليهم البرنامج |

| غاية التنمية المستدامة | مؤشر أهداف التنمية المستدامة | المؤشر المتعلق بأهداف التنمية المستدامة (بيوكند لاحقاً) |
|--|--|--|
| 5-5 كفاءة المشاركة الكاملة والفعالة للمرأة وفرصها المتساوية مع الرجل في شغل المناصب القيادية على جميع مستويات صنع القرار في الحياة السياسية والاقتصادية والعامّة | 5-5-1 نسبة المقاعد التي تشغلها النساء في أ) البرلمانات الوطنية، وب) الحكومات المحلية 5-5-2 نسبة النساء في المناصب الإدارية | نسبة النساء الأعضاء في كيانات صنع القرار المتعلق بالمساعدة الغذائية – لجان أو مجالس، أو أفرقة وغيرها. |
| 6-5 كفاءة حصول الجميع على خدمات الصحة الجنسية والإنجابية وعلى الحقوق الإنجابية، على النحو المتفق عليه وفقاً لبرنامج عمل المؤتمر الدولي للسكان والتنمية ومنهاج عمل بيجين والوثائق الختامية لمؤتمرات استعراضهما | 5-6-1 نسبة النساء اللاتي تتراوح أعمارهن بين 15 سنة و49 سنة واللاتي يتخذن بأنفسهن قرارات مستنيرة بشأن العلاقات الجنسية، واستخدام وسائل منع الحمل، والرعاية المتعلقة بالصحة الإنجابية | عدد النساء اللاتي تتراوح أعمارهن بين 15 سنة و49 سنة الذين تم الوصول إليهن بواسطة البرنامج أو الحكومات أو الشركاء بدعم من البرنامج) بتدخلات توفّر، بصورة جزئية أو كلية، فرص الحصول على خدمات الصحة الجنسية والإنجابية |
| 5-6-2 عدد البلدان التي لديها قوانين وأنظمة تكفل حصول النساء والرجال الذين في سن 15 سنة فأكثر على خدمات الرعاية والمعلومات والتثقيف في مجال الصحة الجنسية والإنجابية على نحو كامل وعلى قدم المساواة | القيمة الدولارية لما أنفقه البرنامج على تعزيز القدرات القطرية (دعم الحكومات) فيما يتعلق بصياغة أو تنقيح القوانين واللوائح التي تكفل حصول النساء والرجال ممن هم في سن 15 سنة فأكثر على خدمات الرعاية والمعلومات والتثقيف في مجال الصحة الجنسية والإنجابية بصورة كاملة وعلى قدم المساواة | القيمة الدولارية لما أنفقه البرنامج على تعزيز القدرات القطرية (دعم الحكومات) فيما يتعلق بصياغة أو تنقيح القوانين واللوائح التي تكفل حصول النساء والرجال ممن هم في سن 15 سنة فأكثر على خدمات الرعاية والمعلومات والتثقيف في مجال الصحة الجنسية والإنجابية بصورة كاملة وعلى قدم المساواة |
| 5-أ إجراء إصلاحات لمنح المرأة حقوقاً متساوية في الموارد الاقتصادية، وكذلك إمكانية حصولها على حق الملكية والسيطرة على الأرض وغيرها من الممتلكات، وعلى الخدمات المالية، والميراث والموارد الطبيعية، وفقاً للقوانين الوطنية | 5-أ-1 نسبة البلدان التي يكفل فيها الإطار القانوني (بما في ذلك القانون العرفي) للمرأة المساواة في الحقوق في ملكية الأراضي وأو السيطرة عليها | القيمة الدولارية لما أنفقه البرنامج لتعزيز القدرات القطرية (دعم الحكومات) فيما يتعلق بصياغة أو تنقيح الأطر القانونية التي تكفل للمرأة والرجل حقوقاً متساوية في ملكية الأراضي وأو السيطرة عليها |
| 5-ب تعزيز استخدام التكنولوجيا التكمينية، وبخاصة تكنولوجيا المعلومات والاتصالات، من أجل تعزيز تمكين المرأة | 5-ب-1 نسبة الأفراد الذين يملكون الهاتف المحمول، حسب نوع الجنس | عدد الأشخاص الذين تم الوصول إليهم (من جانب البرنامج أو الحكومات أو الشركاء بدعم من البرنامج) بتدخلات توفّر، بصورة جزئية أو كلية، فرص الحصول على تكنولوجيا المعلومات والاتصالات |
| 5-ج اعتماد سياسات سليمة وتشريعات قابلة للإنفاذ وتعزيز هذه السياسات والتشريعات للنهوض بالمساواة بين الجنسين وتمكين كل النساء والفتيات على جميع المستويات | 5-ج-1 نسبة البلدان التي لديها نظم لتخصيص وتتبع المخصصات العامة المرصودة للمساواة بين الجنسين وتمكين المرأة | القيمة الدولارية لما أنفقه البرنامج لتعزيز القدرات القطرية (دعم الحكومات) فيما يتعلق بصياغة أو تنقيح نظم لتتبع ورصد المخصصات العامة للمساواة بين الجنسين وتمكين المرأة |



الهدف 6: كفاءة توافر المياه وخدمات الصرف الصحي للجميع وإدارتها إدارة مستدامة

| مؤشر أهداف التنمية المستدامة | المؤشر المتعلق بأهداف التنمية المستدامة (بيوكند لاحقاً) | غاية التنمية المستدامة |
|------------------------------|--|--|
| 6-1-1 | عدد الأشخاص الذين تم الوصول إليهم (من جانب البرنامج أو الحكومات أو الشركاء بدعم من البرنامج) من خلال تدخلات تهدف إلى تعزيز فرص الحصول على مياه الشرب الآمنة | 6-1 تحقيق هدف حصول الجميع على نحو منصف على مياه الشرب الآمنة والميسورة التكلفة بحلول عام 2030 |
| 6-2-1 | عدد الأشخاص الذين تم الوصول إليهم (من جانب البرنامج أو الحكومات أو الشركاء بدعم من البرنامج) من خلال تدخلات تهدف إلى تعزيز النظافة الصحية وخدمات الصرف الصحي | 6-2 تحقيق هدف حصول الجميع على خدمات الصرف الصحي والنظافة الصحية، وإنهاء التلوث في العراء، وإبلاء اهتمام خاص لاحتياجات النساء والفتيات ومن يعيشون في أوضاع هشّة، بحلول عام 2030 |



الهدف 7: كفاءة حصول الجميع بتكلفة ميسورة على خدمات الطاقة الحديثة الموثوقة والمستدامة

| مؤشر أهداف التنمية المستدامة | المؤشر المتعلق بأهداف التنمية المستدامة (بيوكند لاحقاً) | غاية التنمية المستدامة |
|------------------------------|--|--|
| 7-1-2 | عدد الأشخاص الذين تم الوصول إليهم (من جانب البرنامج أو الحكومات أو الشركاء بدعم من البرنامج) من خلال تدخلات تهدف إلى تحسين فرص الحصول على خدمات وتقنيات الطاقة | 7-1 كفاءة حصول الجميع بتكلفة ميسورة على خدمات الطاقة الحديثة الموثوقة بحلول عام 2030 |



الهدف 8: تعزيز النمو الاقتصادي المطرد، والشامل للجميع، والمستدام، والعمالة الكاملة والمنتجة، وتوفير العمل اللائق للجميع

| غاية التنمية المستدامة | مؤشر أهداف التنمية المستدامة | المؤشر المتعلق بأهداف التنمية المستدامة (بيوكد لاحقاً) |
|--|---|---|
| 5-8 تحقيق العمالة الكاملة والمنتجة وتوفير العمل اللائق لجميع النساء والرجال، بمن فيهم الشباب والأشخاص ذوي الإعاقة، وتكافؤ الأجر لقاء العمل المتكافئ القيمة، بحلول عام 2030 | 2-5-8 معدل البطالة، بحسب الجنس والعمر والأشخاص ذوي الإعاقة | عدد الأشخاص الذين تم الوصول إليهم (عن طريق البرنامج أو الحكومات أو الشركاء بدعم من البرنامج) لتعزيز فرص الحصول على العمالة والعمل اللائق |
| 10-8 تعزيز قدرة المؤسسات المالية المحلية على تشجيع إمكانية الحصول على الخدمات المصرفية والتأمين والخدمات المالية للجميع، وتوسيع نطاقها | 2-10-8 نسبة البالغين (15 سنة فأكثر) الذين لهم حساب مصرفي أو حساب في مؤسسة مالية أخرى أو لدى مقدم خدمات مالية متنقلة | عدد الأشخاص الذين تم الوصول إليهم (عن طريق البرنامج أو الحكومات أو الشركاء بدعم من البرنامج) لتحسين فرص الحصول على الخدمات المالية، وجودة هذه الخدمات |



الهدف 9: إقامة هياكل أساسية قادرة على الصمود، وتحفيز التصنيع الشامل للجميع، وتشجيع الابتكار

| غاية التنمية المستدامة | مؤشر أهداف التنمية المستدامة | المؤشر المتعلق بأهداف التنمية المستدامة (بيوكد لاحقاً) |
|--|---|---|
| 1-9 إقامة هياكل أساسية جيدة النوعية وموثوقة ومستدامة وقادرة على الصمود، بما في ذلك هياكل أساسية إقليمية وعابرة للحدود، لدعم التنمية الاقتصادية ورفاه الإنسان، مع التركيز على تيسير سبل استفادة الجميع منها بتكلفة ميسورة وعلى قدم المساواة | 1-1-9 نسبة سكان الريف الذين يعيشون على بعد كيلومترين من طريق صالحة للاستعمال في جميع الفصول | طول الطرق المطلوبة أو المنشأة محسوبة بالكيلومترات (بواسطة البرنامج أو الشركاء بدعم من البرنامج) |
| | | عدد الجسور التي أصلحت أو أنشئت (بواسطة البرنامج أو الحكومات أو الشركاء بدعم من البرنامج) |
| | 2-1-9 عدد الركاب وحجم الشحنات، بحسب وسيلة النقل | عدد الركاب المنقولين بواسطة البرنامج |
| | | حجم الشحنات المنقولة بواسطة البرنامج |
| 9-أ تيسير إنشاء هياكل أساسية مستدامة وقادرة على الصمود في البلدان النامية، بتحسين الدعم المالي والتكنولوجي والتقني المقدم للبلدان الأفريقية، وأقل البلدان نمواً، والبلدان النامية غير الساحلية، والدول الجزرية الصغيرة النامية | 9-أ-1 مجموع الدعم الدولي (المساعدة الإنمائية الرسمية بالإضافة إلى التدفقات الرسمية الأخرى) إلى الهياكل الأساسية | القيمة الدولارية لاستثمارات البرنامج في البنية التحتية في بلد مشمول بالمساعدة |
| 9-ج تحقيق زيادة كبيرة في فرص الحصول على تكنولوجيا المعلومات والاتصالات، والسعي إلى توفير فرص الوصول الشامل | 9-ج-1 نسبة السكان المشمولين بشبكة الهاتف المحمول، بحسب التكنولوجيا | عدد السكان الذين تم الوصول إليهم (من جانب البرنامج أو الحكومات أو الشركاء بدعم من البرنامج) |



الهدف 9: إقامة هياكل أساسية قادرة على الصمود، وتحفيز التصنيع الشامل للجميع، وتشجيع الابتكار



| | | |
|--|---|--|
| والميسور إلى شبكة الإنترنت في أقل البلدان نمواً، بحلول عام 2020 | | والبرنامج) لزيادة إمكانية الحصول على تكنولوجيا الاتصالات |
| 3-9 زيادة فرص حصول المشاريع الصناعية الصغيرة الحجم وسائر المشاريع، ولا سيما في البلدان النامية، على الخدمات المالية، بما في ذلك الائتمانات الميسورة التكلفة، وإدماجها في سلاسل القيمة والأسواق | 9-3-2 نسبة الصناعات الصغيرة الحجم التي لها قرض أو خط ائتمان | عدد الصناعات المشمولة بالمساعدة (من جانب البرنامج أو الحكومات أو الشركاء لدعم من البرنامج) لتعزيز فرص الحصول على قروض أو خطوط ائتمانات جديدة |



الهدف 10: الحد من عدم المساواة داخل البلدان وفيما بينها



| غاية التنمية المستدامة | مؤشر أهداف التنمية المستدامة | المؤشر المتعلق بأهداف التنمية المستدامة (بيوكد لاحقاً) |
|--|---|--|
| 3-10 كفاءة تكافؤ الفرص، والحد من أوجه انعدام المساواة في النتائج، بوسائل منها إزالة القوانين والسياسات والممارسات التمييزية، وتعزيز التشريعات والسياسات والإجراءات الملائمة في هذا الصدد | 10-3-1 نسبة السكان الذين أبلغوا عن تعرضهم شخصياً لممارسات تمييزية أو تحرش خلال الاثني عشر شهراً السابقة لأسباب يحظر القانون الدولي لحقوق الإنسان التمييز على أساسها | عدد الأشخاص الذين تم الوصول إليهم (من جانب البرنامج أو الحكومات أو الشركاء بدعم من البرنامج) لمنع التمييز لأسباب يحظرها القانون الدولي لحقوق الإنسان |



الهدف 11: جعل المدن والمستوطنات البشرية شاملة للجميع وأمنة وقادرة على الصمود ومستدامة



| غاية التنمية المستدامة | مؤشر أهداف التنمية المستدامة | المؤشر المتعلق بأهداف التنمية المستدامة (بيوكد لاحقاً) |
|---|--|---|
| 11-1 كفاءة حصول الجميع على مساكن وخدمات أساسية ملائمة وآمنة وميسورة التكلفة، ورفع مستوى الأحياء الفقيرة، بحلول عام 2030 | 11-1-1 نسبة السكان الحضريين الذين يعيشون في أحياء فقيرة أو مستوطنات غير رسمية أو مساكن غير لائقة | عدد السكان الذين يعيشون في مناطق حضرية والذين تم الوصول إليهم (من جانب البرنامج أو الحكومات أو الشركاء بدعم من الحكومات) لتلبية احتياجاتهم الأساسية |



الهدف 11: جعل المدن والمستوطنات البشرية شاملة للجميع وأمنة وقادرة على الصمود ومستدامة

| | | |
|---|---|--|
| <p>عدد السكان في المناطق الحضرية الذين تم الوصول إليهم (من جانب البرنامج أو الحكومات أو الشركاء بدعم من البرنامج) لمساعدتهم بعد الكوارث</p> | <p>11-5-1 عدد الأشخاص المتوفين والمفقودين ومن تأثروا مباشرة بسبب الكوارث من بين كل 100 000 شخص من السكان</p> | <p>11-5 تحقيق انخفاض كبير في عدد الوفيات وعدد الأشخاص المتأثرين، وانخفاض كبير في الخسائر الاقتصادية المباشرة المتصلة بالنتائج المحلي الإجمالي العالمي التي تحدث بسبب الكوارث، بما في ذلك الكوارث المتصلة بالمياه، مع التركيز على حماية الفقراء والأشخاص الذين يعيشون في ظروف هشّة، بحلول عام 2030</p> |
| <p>عدد الحكومات المحلية التي دعمها البرنامج لوضع استراتيجيات للحد من مخاطر الكوارث</p> | <p>11-ب-2 نسبة الحكومات المحلية التي تعتمد وتنفذ استراتيجيات محلية للحد من مخاطر الكوارث تشبهاً مع الاستراتيجيات الوطنية للحد من مخاطر الكوارث</p> | <p>11-ب العمل، بحلول عام 2020، على تحقيق زيادة كبيرة في عدد المدن والمستوطنات البشرية التي تعتمد وتنفذ سياسات وخططاً متكاملة من أجل شمول الجميع، وتحقيق الكفاءة في استخدام الموارد، والتخفيف من تغير المناخ والتكيف معه، والقدرة على الصمود في مواجهة الكوارث، ووضع وتنفيذ الإدارة الكلية لمخاطر الكوارث على جميع المستويات، بما يتماشى مع إطار سينداي للحد من مخاطر الكوارث للفترة 2015-2030</p> |

الهدف 12: كفاءة وجود أنماط استهلاك وإنتاج مستدامة



| غاية التنمية المستدامة | مؤشر أهداف التنمية المستدامة | المؤشر المتعلق بأهداف التنمية المستدامة (بيوكد لاحقاً) |
|--|--|---|
| 3-12 تخفيض نصيب الفرد من النفايات الغذائية العالمية على صعيد أماكن البيع بالتجزئة والمستهلكين بمقدار النصف، والحد من خسائر الأغذية في مراحل الإنتاج وسلاسل الإمداد، بما في ذلك خسائر ما بعد الحصاد، بحلول عام 2030 | 12-3-1 مؤشر الخسائر الغذائية العالمية | نسبة الحد من الخسائر الغذائية (نتيجة لتدخلات البرنامج أو الدعم المقدم للحكومات أو الشركاء) |
| 7-12 تعزيز ممارسات الشراء العمومي المستدامة، وفقاً للسياسات والأولويات الوطنية | 12-7-1 عدد البلدان التي تنفذ السياسات وخطط العمل المتعلقة بالشراء العمومي المستدام | القيمة الدولارية للدعم الذي قدمه البرنامج لحكومة ما من أجل تحسين ممارسات الشراء (قيد الإعداد) |

الهدف 13: اتخاذ إجراءات عاجلة للتصدي لتغير المناخ وآثاره



| غاية التنمية المستدامة | مؤشر أهداف التنمية المستدامة | المؤشر المتعلق بأهداف التنمية المستدامة (بيوكد لاحقاً) |
|--|--|--|
| 1-13 تعزيز القدرة على الصمود في مواجهة المخاطر المرتبطة بالمناخ والكوارث الطبيعية في جميع البلدان، وتعزيز القدرة على التكيف مع تلك المخاطر | 13-1-1 عدد الأشخاص المتوفين والمفقودين ومن تضرروا مباشرة بسبب الكوارث من بين كل 100 000 شخص | عدد الأشخاص الذين تم التوصل إليهم (عن طريق البرنامج أو الحكومات أو الشركاء بدعم من البرنامج) لتعزيز قدرتهم على الصمود في مواجهة المخاطر المرتبطة بالمناخ والكوارث الطبيعية |
| | 13-1-2 عدد البلدان التي تعتمد وتنفذ استراتيجيات وطنية للحد من مخاطر الكوارث متشياً مع إطار سنداى للحد من مخاطر الكوارث للفترة 2015-2030 | عدد الاستراتيجيات والخطط التي وضعت بدعم من البرنامج للحد من المخاطر المرتبطة بالمناخ |
| 3-13 تحسين التعليم وإذكاء الوعي والقدرات البشرية والمؤسسية بشأن التخفيف من تغير المناخ، والتكيف معه، والحد من أثره والإنذار المبكر به | 13-3-1 عدد البلدان التي أدمجت التخفيف من تغير المناخ، والتكيف معه، والحد من أثره والإنذار المبكر في مناهج التعليم الابتدائي والثانوي والعالي | عدد الأشخاص الذين تم الوصول إليهم (من جانب البرنامج أو الحكومات أو الشركاء بدعم من البرنامج) لإذكاء الوعي والتدريب على التخفيف من آثار تغير المناخ، والتكيف معه، والحد من أثره، والإنذار المبكر به |

الهدف 14: حفظ المحيطات والبحار والموارد البحرية واستخدامها على نحو مستدام لتحقيق التنمية المستدامة



| غاية التنمية المستدامة | مؤشر أهداف التنمية المستدامة | المؤشر المتعلق بأهداف التنمية المستدامة (بيوكند لاحقاً) |
|---|---|--|
| 14-ب تيسير وصول صغار الصيادين الحرفيين إلى الموارد البحرية والأسواق | 14-ب-1 التقدم الذي تحرزه البلدان في مدى تطبيق إطار قانوني/تنظيمي/سياساتي/مؤسسي يعترف بحقوق مصائد الأسماك الصغيرة في الوصول إلى الموارد البحرية ويحمي تلك الحقوق | عدد الأشخاص الذين تم الوصول إليهم (من جانب البرنامج أو الحكومات أو الشركاء بدعم من البرنامج) لزيادة فرص وصولهم إلى مصادر المياه من أجل أنشطة مصائد الأسماك الصغيرة |

الهدف 15- حماية النظم الإيكولوجية البرية وترميمها وتعزيز استخدامها على نحو مستدام، وإدارة الغابات على نحو مستدام، ومكافحة التصحر، ووقف تدهور الأراضي وعكس مساره، ووقف فقدان التنوع البيولوجي



| غاية التنمية المستدامة | مؤشر أهداف التنمية المستدامة | المؤشر المتعلق بأهداف التنمية المستدامة (بيوكند لاحقاً) |
|--|---|---|
| 15-1 كفاءة حفظ وترميم النظم الإيكولوجية البرية والنظم الإيكولوجية للمياه العذبة الداخلية وخدماتها، ولا سيما الغابات والأراضي الرطبة والجبال والأراضي الجافة، وكفاءة استخدامها على نحو مستدام، وذلك وفقاً للالتزامات المنصوص عليها في الاتفاقات الدولية، بحلول عام 2020 | 15-1-1 مساحة الغابات كنسبة من مجموع مساحة اليابسة | عدد الأشخاص المشاركين في أنشطة صيانة الأراضي أو حمايتها |

الهدف 16: التشجيع على إقامة مجتمعات مسالمة لا يهتمش فيها أحد من أجل تحقيق التنمية المستدامة، وإتاحة إمكانية وصول الجميع إلى العدالة، وبناء مؤسسات فعالة وخاضعة للمساءلة وشاملة للجميع على جميع المستويات



| غاية التنمية المستدامة | مؤشر أهداف التنمية المستدامة | المؤشر المتعلق بأهداف التنمية المستدامة (بيوكند لاحقاً) |
|------------------------|------------------------------|---|
| | | |

| | | |
|---|--|-------------------|
| 6-16 إنشاء مؤسسات فعالة وشفافة وخاضعة للمساءلة على جميع المستويات | 16-6-2 نسبة السكان الراضين عن تجربتهم الأخيرة في الاستفادة من الخدمات العامة | قيود الإعداد (20) |
|---|--|-------------------|

الهدف 17: تعزيز وسائل تنفيذ الشراكة العالمية وتنشيطها من أجل التنمية المستدامة
الغاية الاستراتيجية للبرنامج 2: إرساء الشراكات لدعم تنفيذ أهداف التنمية المستدامة



| غاية التنمية المستدامة | مؤشر أهداف التنمية المستدامة | المؤشر المتعلق بأهداف التنمية المستدامة (بيوكدا لاحقاً) |
|--|--|---|
| 17-9 تعزيز الدعم الدولي لتنفيذ بناء القدرات في البلدان النامية تنفيذاً فعالاً ومحدد الأهداف من أجل دعم الخطط الوطنية الرامية إلى تنفيذ جميع أهداف التنمية المستدامة، بوسائل تشمل التعاون بين الشمال والجنوب وفيما بين بلدان الجنوب والتعاون الثلاثي | 17-9-1 القيمة الدلارية للمساعدة المالية والتقنية (بوسائل تشمل التعاون بين الشمال والجنوب وفيما بين بلدان الجنوب والتعاون الثلاثي) المرصودة للبلدان النامية | القيمة الدلارية (ضمن حافظة البرنامج) للمساعدة التقنية والتدخلات الخاصة بتعزيز القدرات القطرية (بما في ذلك تيسير التعاون فيما بين بلدان الجنوب والتعاون الثلاثي) |
| 17-14 تعزيز اتساق السياسات لأغراض التنمية المستدامة (21) | 17-14-1 عدد البلدان التي لديها آليات لتعزيز اتساق سياسات التنمية المستدامة | عدد الآليات (حسب النوع التي طوّرت بواسطة البرنامج أو الحكومات أو الشركاء بدعم من البرنامج) لتعزيز اتساق السياسات المرتبطة بالقضاء على الجوع |
| 17-3 حشد موارد مالية إضافية من مصادر متعددة من أجل البلدان النامية (22) | 17-3-1 الاستثمار المباشر الأجنبي والمساعدة الإنمائية الرسمية والتعاون فيما بين بلدان الجنوب كنسبة من إجمالي الميزانية المحلية | القيمة الدلارية للموارد التي حشدتها البرنامج من أجل زيادة فرص حصول الحكومات أو أصحاب المصلحة على موارد مالية لتحقيق أهداف التنمية المستدامة |
| 17-16 تعزيز الشراكة العالمية من أجل تحقيق التنمية المستدامة، وتكميلها بشراكات بين أصحاب المصلحة المتعددين لجمع المعارف والخبرات والتكنولوجيا والموارد المالية وتقاسمها، وذلك بهدف دعم تحقيق أهداف التنمية المستدامة في جميع البلدان، ولا سيما البلدان النامية (23) | 17-16-1 عدد البلدان التي أبلغت عن إحراز تقدم فيما يتعلق بأطر رصد فعالية التنمية لأصحاب المصلحة المتعددين التي تدعم تحقيق أهداف التنمية المستدامة | عدد الشركاء المشاركين في شراكات لأصحاب المصلحة المتعددين (بما في ذلك الخدمات المشتركة ومنصات التنسيق) حيث يقوم البرنامج بدور رائد أو دور تنسيقي |

(20) تعتبر العلاقة بين الجوع والنزاع موضوعاً معقداً يحظى باهتمام متزايد على جميع المستويات، وتعتبر مساهمة البرنامج المحتملة في تحقيق السلام بمثابة فجوة معترف بها في الترابط بين العمل الإنساني، والتنمية، والسلام. وفي هذا السياق، انضم البرنامج إلى معهد استكهولم الدولي لبحوث السلام لتحديد مساهمات البرنامج في تحقيق السلام، ولإثراء الدعوة والممارسة، وكذلك لوضع ووضع إطار لمؤشرات محتملة يمكن أن تقيس مثل هذه المساهمة. ونظراً لأن الشراكة كانت قد بدأت قبل فترة وجيزة فحسب من رفع الوثيقة، فإن البرنامج يفضل عدم اقتراح لا يستطيع أن يقترح مؤشرات لم يتم التفاوض بشأنها واختبارها مع المختارها مع المكاتب القطرية، ولكنه ملتزم بتوفير مثل هذه المؤشرات لأغراض التقييمات المقبلة لهذه الوثيقة بتقديمها حالما تتوفر.

(21) الهدف الاستراتيجي 4: دعم تنفيذ أهداف التنمية المستدامة. النتيجة الاستراتيجية 6: اتساق سياسات دعم التنمية المستدامة (غاية التنمية المستدامة 17-14).
(22) الهدف الاستراتيجي 5: إرساء الشراكات لتحقيق نتائج أهداف التنمية المستدامة. النتيجة الاستراتيجية 7: إمكانية حصول البلدان النامية على طائفة من الموارد المالية للاستثمار الإنمائي (غاية التنمية المستدامة 17-3).
(23) الهدف الاستراتيجي 5: إرساء الشراكات لتحقيق نتائج أهداف التنمية المستدامة. النتيجة الاستراتيجية 8: يعزز اقتسام المعرفة والخبرة والتكنولوجيا دعم الشراكات العالمية لجهود البلدان الرامية إلى تحقيق أهداف التنمية المستدامة (غاية التنمية المستدامة 17-16).

الملحق الرابع

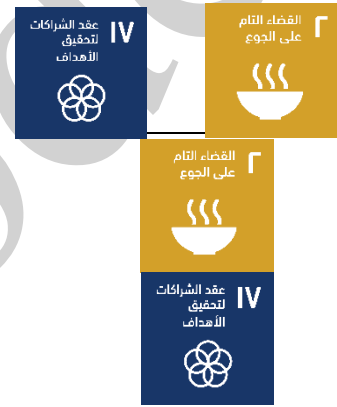
مؤشرات الأداء الرئيسية للإدارة

لمحة عامة

تشمل مؤشرات الأداء الرئيسية الواردة أدناه مؤشرات أداء من الفئة الأولى وما يرتبط بها من مؤشرات مكونات الفئة الثالثة (انظر الفقرة 28 من إطار النتائج المنقّح للاطلاع على شرح الفئات). وسوف تُستخدم هذه المؤشرات بالنسبة للفترة المتبقية من إطار النتائج المنقّح. وستكون مؤشرات المكونات إلزامية لضمان وجود صلة واضحة بالإدارة اليومية للعمليات. وترد منهجيات لكل من هذه المؤشرات، بما في ذلك خطوط الأساس، والغايات، والحساب، والتفسير، في خلاصة وافية داخلية لمؤشرات الإدارة الخاصة بالبرنامج. وسوف تعرض الغايات سنويا في خطة الإدارة، وسيتم تحليل الأداء في تقرير الأداء السنوي.

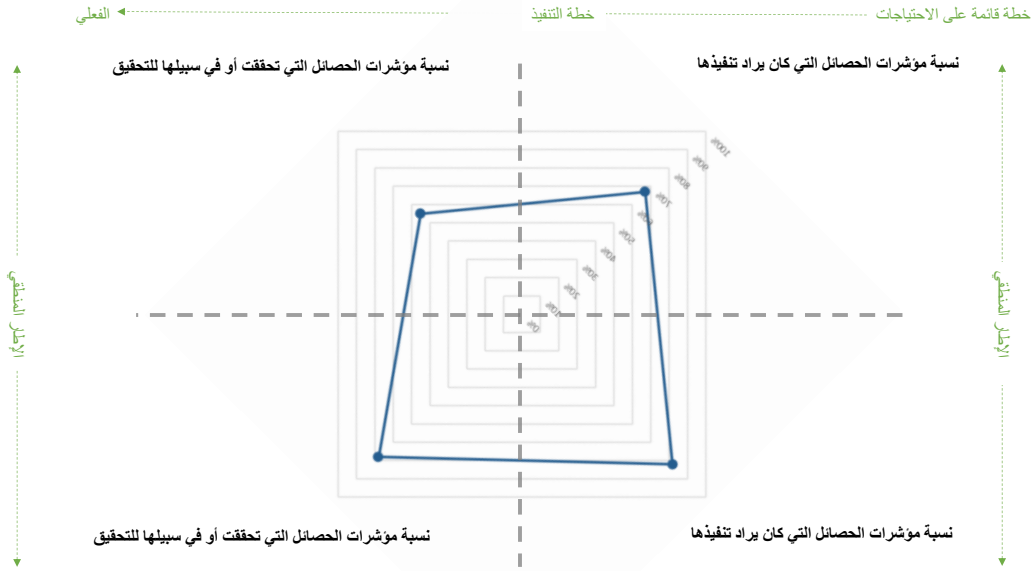
المؤشر 1: التقدم العام في تنفيذ الخطة الاستراتيجية القطرية

يقيس كيفية تأثير القيادة المالية والتشغيلية على التنفيذ الذي يقوم به البرنامج، وأداء الأنشطة والحصائل الاستراتيجية التي تُنفذ خلال الفترة التي يجري قياسها

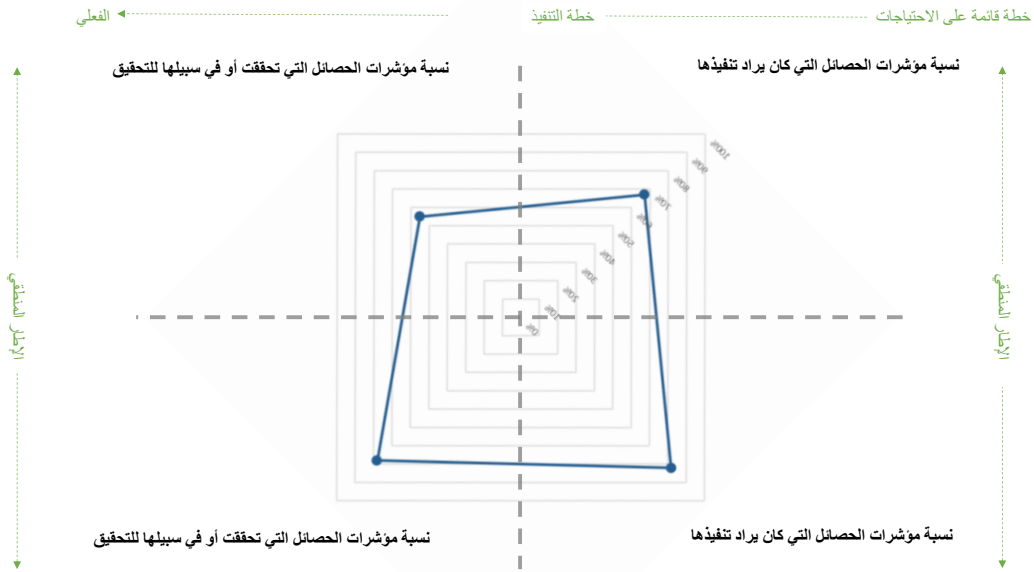


| مؤشرات المكونات |
|--|
| نسبة الحصائل التي كان يُراد تحقيقها خضعت للتنفيذ |
| نسبة الحصائل التي حققت قيمتها أو في سبيلها للتحقيق |
| نسبة النواتج التي كان يُراد تحقيقها خضعت للتنفيذ |
| نسبة النواتج التي حققت قيمتها أو في سبيلها للتحقيق |
| التصور |
| تُعرض المكونات الأربعة لمؤشر الأداء الرئيسي في الرسم البياني أدناه. ويتم تمثيل كل مكون في ربع من أرباع الشكل. ويعرض الربعان الأيسران نسبة الحصائل والنواتج التي كان يُراد تنفيذها. وهذه تبين نسبة برنامج عمل البرنامج التي كان من الممكن تنفيذها في ضوء القيود التشغيلية والتمويل الذي تلقاه البرنامج. ويعكس هذا أيضا الأولويات التي حُددت على المستوى التشغيلي. ويعكس الفرق بين قيم المكونات والمجموع (100 في المائة) فجوة التمويل في البرنامج. |
| ويعرض الربعان الأيمنان أنشطة البرنامج التي نُفِذت، ونسبة الحصائل والنواتج التي حققت غاياتها. وهذا يعكس مدى فعالية استخدام التمويل الذي تلقاه البرنامج. ويبين الفرق بين القيم والمجموع (100 في المائة) مدى تأثير الانخفاض في تحقيق النواتج على تحقيق الحصائل. |

مؤشر الأداء 1: التقدم العام في تنفيذ الخطة الاستراتيجية القطرية – جميع المكاتب القطرية للبرنامج



مؤشر الأداء 1: التقدم العام في تنفيذ الخطة الاستراتيجية القطرية – جميع المكاتب القطرية للبرنامج



مؤشر الأداء 2: الاستعداد الفعال لحالة الطوارئ والاستجابة لها

يقيس أداء البرنامج على ضوء معايير الاستعداد لحالة الطوارئ والاستجابة لها. وهذا يتضمن الاستعداد على المستويين القطري والمؤسسي، فضلا عن تنفيذ الاستجابات المؤسسية لحالات الطوارئ الحادة.



| |
|---|
| مؤشرات مكون الاستعداد |
| نسبة المكاتب القطرية التي تستكمل أو تنفذ 80 في المائة على الأقل من الحد الأدنى لإجراءات الاستعداد |
| عدد للتدريبات-أنشطة التدريب على الاستجابة للطوارئ طبقا لمعيار التدريب الوظيفي والإسنادي للاستجابة للطوارئ |
| حسن توقيت مرفق الاستعداد للاستجابة الفورية (بيوكند لاحقاً) |
| مؤشرات مكون الاستجابة |
| حسن توقيت فرقة العمل التنفيذية |
| حسن توقيت توضيح مفهوم العمليات من جانب المكتب القطري |
| التصور (لا يوجد تصميم خاص بالتصور بالنسبة لهذا المؤشر) |

مؤشر الأداء 3: الإنجاز العام لمعايير أداء الإدارة

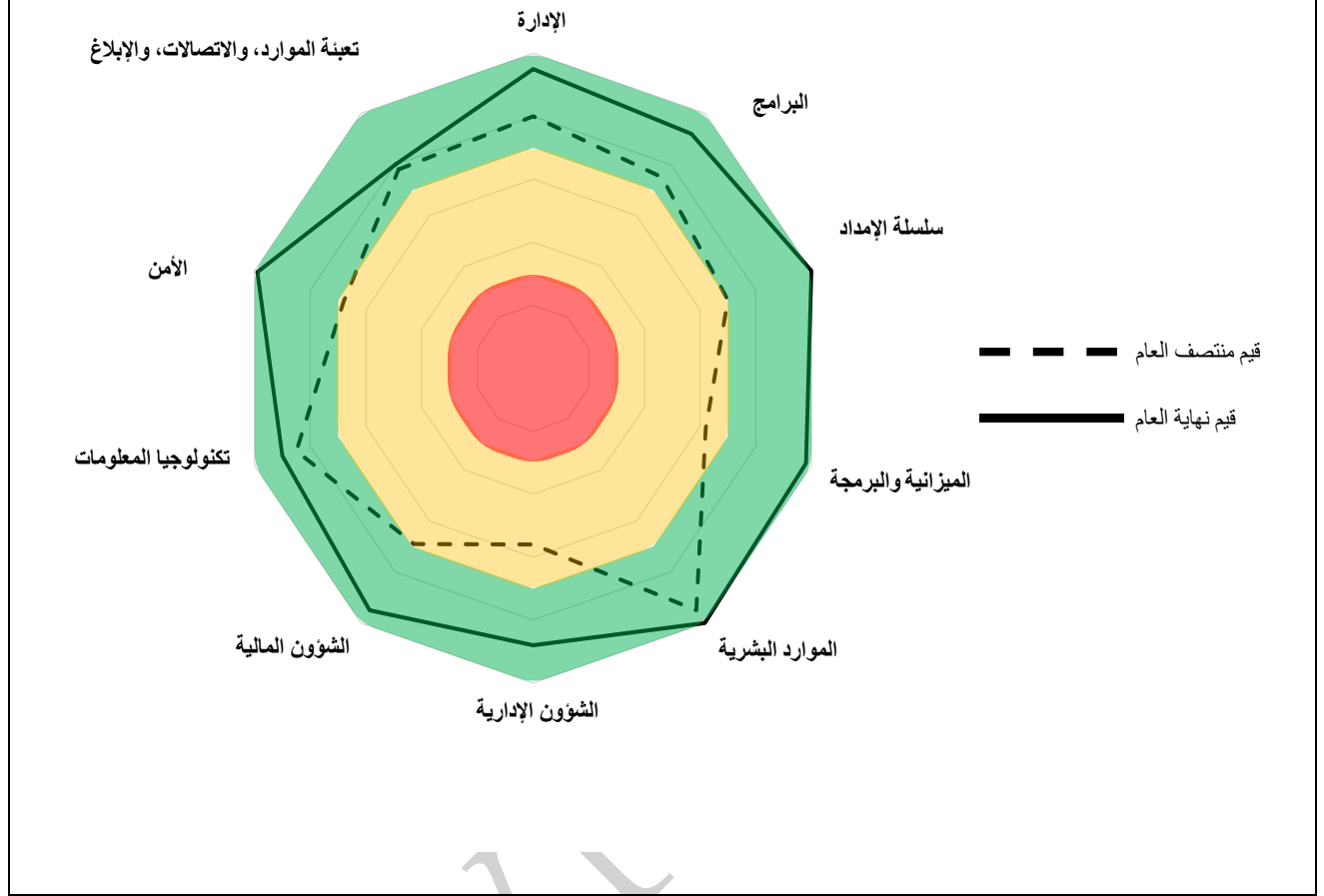
يقيس أداء المكتب القطري في كل مجال وظيفي لدعم تنفيذ الخطط الاستراتيجية القطرية. ويسمح تجميع المجالات الوظيفية بإجراء تحليل مؤسسي لعمليات الإدارة.



| مؤشرات المكون |
|---|
| الإدارة: تمثيل الجنسين |
| الإدارة: عدد توصيات المراجعة المعلّقة |
| البرامج: نسبة تحقيق النواتج في اتفاقات الشراكة/الشراكات |
| البرامج: نسبة تنفيذ توصيات التقييم (بيوكد لاحقاً) |
| سلسلة الإمداد: نسبة خسائر ما بعد التسليم المحمّلة المرفوعة بحلول التاريخ المتفق عليه |
| الميزانية والبرمجة: نسبة الإنفاق غير المحوّل كامل إنفاق الخطة الاستراتيجية القطرية على ضوء خطة التنفيذ (بيوكد لاحقاً) |
| الموارد البشرية: معدل الامتثال لتعزيز الأداء والكفاءة |
| الموارد البشرية: نسبة الموظفين الذين أكملوا جميع التدريب الإلزامي |
| الشؤون الإدارية: نسبة الامتثال للمعايير الإدارية (بيوكد لاحقاً) الضوابط الداخلية المعول بها والمنفذة في الإدارة |
| الشؤون الإدارية: نسبة أصول البرنامج الثابتة التي تم إحصاؤها والتحقق منها مادياً |
| الشؤون المالية: نسبة عناصر المخاطر المترسطة والمنخفضة المعززة في لوحة المتابعة المالية |
| تكنولوجيا المعلومات: نسبة الامتثال لمعايير أمن تكنولوجيا المعلومات |
| الأمن: نسبة الامتثال لمعايير إطار المساءلة عن الأمن الميداني |
| تعبئة الموارد، والاتصالات، والإبلاغ: نسبة الخطط القائمة على الاحتياجات الممولة في عمليات المكاتب القطرية |
| التصور |
| يتم تمثيل المكونات المختلفة لمؤشر الأداء الرئيسي أدناه مجمّعة في المجالات الوظيفية العشرة. ويُقاس الأداء في كل مجال وظيفي مقابل معيار واحد أو أكثر (من المعايير التي حددها المكونات)، ويقمّ بشكل مستقل. ويتم أيضاً تقييم الأداء في كل مجال وظيفي على أساس أنه مرتفع أو متوسط أو منخفض (كما تمثله الألوان في الرسم البياني). ⁽²⁴⁾ وعند الاقتضاء، يمكن ربط الأداء المنخفض بعبئيات المخاطر. ويقدم الرسم البياني أيضاً قياسين مستقلين (لمنتصف العام، ويغطي نحو 6 أشهر، ولنهاية العام، ويغطي نحو 12 شهراً)، وهو ما يقابل دورة إدارة الأداء في البرنامج. |

(24) لكل مجال وظيفي عتبات مختلفة بالنسبة للأداء العالي، والمتوسط، والمنخفض. ولتفسير قراءة الشكل، جرت معايرة العتبات.

مؤشر الأداء الرئيسي 3: الإنجاز العام لمؤشرات أداء الإدارة – جميع المكاتب القطرية للبرنامج



REVIEW