

البند 7 من جدول الأعمال
WFP/EB.1/2017/7/5/Rev.1
الخطط الاستراتيجية القطرية
للموافقة

التوزيع: عام
التاريخ: 10 فبراير/شباط 2017
اللغة الأصلية: الإنكليزية

تتاح وثائق المجلس التنفيذي على موقع البرنامج على الإنترنت (<http://executiveboard.wfp.org>).

الخطة الاستراتيجية القطرية لكولومبيا (2017-2021)

المدة	أبريل/نيسان 2017 – ديسمبر/كانون الأول 2021
مجموع التكاليف التي يتحملها البرنامج	84 494 000 دولار أمريكي
رمز مؤشر المساواة بين الجنسين*	أ2

* <https://www.humanitarianresponse.info/system/files/documents/files/gm-overview-ar.pdf>

موجز تنفيذي

تستند استراتيجية برنامج الأغذية العالمي (البرنامج) في كولومبيا إلى افتراض أساسي بأن دعم الحكومة لبلوغ الهدفين 2 و17 من أهداف التنمية المستدامة، مع المساهمة في أهداف أخرى، سوف يحقق السلام الشامل. فقد أوضحت المفاوضات مع القوات المسلحة الثورية الكولومبية أهمية الأمن الغذائي، والتنمية الريفية، و"ألا يتخلف أحد عن الركب". وتتواءم استراتيجية البرنامج مع الأولويات الجديدة للحكومة، وهي تلبية الاحتياجات الإنسانية، ومتطلبات التعافي والتنمية والمساعدة التقنية، والمساهمة في السلام وإعادة الإدماج. وسوف يدعم البرنامج عمل الحكومة في مجال بناء السلام بغية تحقيق حلول مستدامة لضحايا النزاع.

وتمثل المعدلات العالية لسوء التغذية، خاصة بين السكان الأصليين، تحديات فورية أمام تحقيق التزام الحكومة بالقضاء على سوء التغذية المزمن بحلول عام 2025. وسوف يتصدى البرنامج لانعدام الأمن الغذائي وسوء التغذية عن طريق زيادة فرص الوصول إلى سكان المناطق النائية والريفية، وخاصة المجتمعات المحلية التي تعرضت للتهديم سنوات طويلة. وسوف يوجّه اهتمام خاص لضحايا العنف، وخاصة المجموعات الإثنية الضعيفة،⁽¹⁾ والنساء، والبنات، والأولاد. وسوف ينصب التركيز في جميع هذه الأنشطة على إجراءات التحول الجنساني والحماية.

(1) تستخدم هذه الوثيقة تعريف الحكومة لتعبير "السكان الإثنيين" بالنسبة للسكان المنحدرين من أصل أفريقي، والسكان الأصليين، وجماعة الروما.

لاستفساراتكم بشأن الوثيقة:

السيدة D. Hines

المديرة القطرية

بريد إلكتروني: deborah.hines@wfp.org

السيد M. Berreto

المدير الإقليمي

أمريكا اللاتينية والكاريبي

بريد إلكتروني: miguel.berreto@wfp.org

وتتمثل قيمة البرنامج المضافة في قدرته على الوصول إلى السكان الضعفاء في المناطق النائية عن طريق أنشطة مراعية للمنظور الجنساني ومراعية للتغذية من أجل بناء القدرة على الصمود. وسوف يعمل البرنامج مع وكالات أخرى تابعة للأمم المتحدة لإيجاد أوجه تآزر، ومنع الازدواجية، وتحقيق الحد الأقصى من الحصائل الإيجابية. وسوف يشمل عمل البرنامج لمتابعة الحصائل الاستراتيجية الخمس تعزيز القدرات وتوفير الأغذية والتحويلات النقدية:

- ◀ امتلاك الحكومات المحلية والمجتمع المدني لقدرات معززة على تنفيذ برامج خاضعة للمساءلة تساهم في الحد من انعدام الأمن الغذائي وسوء التغذية.
- ◀ تمتع ضحايا العنف والمجتمعات المحلية المهمشة والمجموعات الإثنية الضعيفة بفرص كافية للحصول في جميع الأوقات على أغذية مغذية ونظم غذائية متنوعة، وتمكينها إيجاد أو تحسين سبل عيشها.
- ◀ تمتع المجتمعات المحلية والأسر بقدرات معززة للوقاية من سوء التغذية، بحيث لا يتخلف أحد عن الركب في المناطق الحضرية المهمشة والمناطق الريفية النائية.
- ◀ تمكّن المزارعين أصحاب الحيازات الصغيرة من زيادة قدراتهم الإنتاجية والتسويقية بصورة مستدامة.
- ◀ تمتع المجتمعات الإثنية الريفية في المناطق الضعيفة بقدرة معززة على التعافي من الصدمات والتكيف مع آثار تغير المناخ.

مشروع القرار*

يوافق المجلس على "الخطة الاستراتيجية القطرية لكولومبيا (2017-2021)" (WFP/EB.1/2017/7/5/Rev.1) بتكلفة إجمالية يتحملها البرنامج قدرها 84.5 مليون دولار أمريكي.

* هذا مشروع قرار، وللإطلاع على القرار النهائي المعتمد من المجلس، يرجى الرجوع إلى وثيقة القرارات والتوصيات الصادرة في نهاية الدورة.

1- التحليل القطري

1-1 السياق القطري

- 1- تتناول مفاوضات السلام بين الحكومة والقوات المسلحة الثورية الكولومبية قضايا معقدة وطويلة الأمد خاصة بالإصلاح الريفي، وإعادة الأراضي، والعدالة الانتقالية، والمشاركة السياسية، وإزالة الألغام، وتقديم تعويضات للضحايا، وإعادة إدماج المتحاربين. ويتوقع الناس الأكثر تأثراً بالنزاع إحراز تقدم سريع لحل هذه القضايا.
- 2- فقد كان لسنتين عاما من النزاع أثر كبير على المشهد الاجتماعي والاقتصادي والسياسي في هذا البلد، مما أدى إلى تشريد 7.5 مليون شخص، وتجنيد الأطفال، والعنف جنسي والجنساني،⁽²⁾ والاقتصادات غير المشروعة، ونزع ملكية الأراضي، والأضرار البيئية. وقد تأثر نصف أراضي كولومبيا بهذا النزاع، مما أدى إلى تهتك النسيج الاجتماعي.⁽³⁾ وسيظل التنفيذ الكامل لأي اتفاقات يمثل تحدياً في السنوات القادمة.
- 3- ويتأثر الكولومبيون الأصليون والكولومبيون من أصل أفريقي بالعنف بصورة غير متناسبة: فهم يشكلون 73 في المائة من الناس المتأثرين بالتشرد الجماعي، ولكن الناس الأصليين يشكلون 1.5 في المائة من مجموع السكان، ويشكل الكولومبيون من أصل أفريقي 17 في المائة فقط؛⁽⁴⁾ كما أن 55 في المائة من المشردين هم من النساء والبنات.⁽⁵⁾
- 4- وقد انخفضت حالات التشرد الجماعي والعنف خلال عام 2016، ولكن آثار العنف غير الواضحة لا تزال تؤثر في الكولومبيين، وخاصة في المناطق الريفية: فقد تم تقييد حركة 2.5 مليون شخص خلال الأشهر الستة الأولى من عام 2016، وتم تشريد نحو 89 390 شخصاً خلال ذلك العام.⁽⁶⁾ وحتى مع وجود اتفاقات سلام، ربما تستمر مجموعات معينة في ارتكاب أعمال عنف أثناء محاولتها فرض سيطرتها على مناطق خاضعة لنفوذ قوات العصابات.

2-1 التقدم نحو هدف التنمية المستدامة 2

التقدم نحو غايات هدف التنمية المستدامة 2

الحصول على الغذاء

- 5- توجد أجزاء كبيرة من كولومبيا، وخاصة المناطق التي تضم نسبة عالية من السكان الإثنيين، لم تستفد من التقدم الاقتصادي في كولومبيا، وتعاني من ارتفاع مستويات انعدام الأمن الغذائي. فيعاني قرابة 43 في المائة من الكولومبيين من انعدام الأمن الغذائي، وخاصة في المناطق الريفية، وفي الأسر التي ترأسها امرأة: فقد اتضح من تحليل هشاشة الأوضاع ورسم خرائطها الذي أجراه البرنامج عام 2014، والدراسة الاستقصائية الوطنية عن التغذية عام 2010 أن هؤلاء الناس يفتقرون إلى فرص الحصول على الأغذية الأساسية والمغذية.⁽⁶⁾ وتبدو محدودية فرص الحصول على الأغذية بشكل أوضح في مقاطعات لغواخيرا، وشوكو، وكاوكا. ففي مقاطعة لغواخيرا، لا يستطيع 90 في المائة من السكان الريفيين المتناثرين وضحايا النزاع

(2) يشمل العنف من جانب الشركاء، والعنف الجنسي، والاتجار بالبشر، والعنف المتعلق بالنزاع.

(3) *Unidad de Atención y Reparación Integral a las Víctimas* (Victims' Assistance and Integral Reparation Unit). 2016. *Registro Único de Víctimas*. Available at: <http://rni.unidadvictimas.gov.co/RUV>.

(4) مكتب تنسيق الشؤون الإنسانية، 2016. *خطة الاستجابة الإنسانية: لمحة عامة، يناير/كانون الثاني - ديسمبر/كانون الأول 2016*. https://www.humanitarianresponse.info/system/files/documents/files/2016_hrp_overview_colombia_eng_web.pdf

(5) مكتب تنسيق الشؤون الإنسانية، 2016

Boletín humanitario mensual Colombia. No. 50. Available at: https://www.humanitarianresponse.info/es/system/files/documents/files/010816_boletin_humanitario_junio.pdf

(6) *Instituto Colombiano de Bienestar Familiar (ICBF)*. 2010. *Encuesta Nacional de Situación Nutricional en Colombia*. Bogotá.

تلبية احتياجاتهم الأساسية؛ وفي المنطقة الساحلية من المحيط الأطلسي يقل متوسط مدخول الطاقة الغذائية بمقدار 1 000 سعر حراري للشخص يوميا عنه في بوغوتا.⁽⁷⁾

إنهاء جميع أشكال سوء التغذية

6- تعتبر معدلات سوء التغذية بجميع أشكالها أعلى من المتوسط الوطني بين المشردين داخليا وفي المجتمعات المحلية الكولومبية الأصلية والتي تنحدر من أصول أفريقية:⁽⁸⁾ فيعاني 90 في المائة من أطفال المجتمعات الأصلية دون سن الخامسة في منطقة ساحل المحيط الهادئ من سوء التغذية المزمن، ويعاني 60 في المائة في المنطقتين الجنوبية والشمالية من هذا البلد من سوء التغذية المزمن. ويعتبر سوء التغذية الحاد مشكلة خطيرة في بعض المقاطعات:⁽⁹⁾ فقد توفي ما لا يقل عن 60 طفلا بسبب سوء التغذية في لغواخيرا عام 2016. وتتراوح نسبة فقر الدم بين الأطفال دون سن الخامسة في المجتمعات المشردة من 53 في المائة إلى 78 في المائة: ويعتبر المتوسط الوطني 27.5 في المائة.⁽⁹⁾ وتوجد بين المشردين داخليا فروق جنسانية كبيرة فيما يتعلق بانتشار فقر الدم: فتبلغ نسبة المتأثرين 62.4 في المائة من الأولاد و45.9 في المائة من البنات.⁽⁹⁾ وفي المجتمعات الأصلية المتناثرة، تؤثر حالات نقص المغذيات الدقيقة في 58 في المائة من الأطفال دون سن الخامسة.⁽⁹⁾ وبين المشردين داخليا، يعاني 17 في المائة من الأطفال دون سن الخامسة من فرط الوزن، و6.5 في المائة من السمنة، مع تأثر الأولاد أكثر من البنات.⁽¹⁰⁾ وتصل مستويات فرط الوزن والسمنة إلى قرابة 65 في المائة في بعض المجتمعات الأصلية.⁽¹⁰⁾

إنتاجية أصحاب الحيازات الصغيرة ودخولهم

7- يعمل المزارعون من أصحاب الحيازات الصغيرة في ظروف زراعية وبيئية صعبة، مع طقس لا يمكن التنبؤ به وفرص محفوفة بالمخاطر للوصول إلى الأسواق. ففي العشرين عاما الأخيرة، انخفضت مساهمة الزراعة في الناتج المحلي الإجمالي من 15.3 في المائة إلى 6.8 في المائة.⁽¹¹⁾ ويمتلك 3.9 في المائة فقط من الأسر الريفية الفقيرة أراضٍ، ويمكنهم الحصول على المساعدة التقنية، والمدخلات، والقروض اللازمة لزراعة الكفاف.⁽¹²⁾ ويعتبر انعدام المساواة بين الجنسين في الحصول على الأصول مشكلة خطيرة: فنسبة 26.5 في المائة فقط من الأراضي مملوكة للمرأة التي توجد لديها فرص محدودة للوصول إلى برامج الدعم التقني.⁽¹²⁾

النظم الغذائية المستدامة

8- أصيب القطاع الزراعي بالجمود نتيجة لحقوق الملكية غير النظامية واستخدام الأراضي دون المستوى الأمثل. وقد ساهمت ظاهرتا النينو والنينيا خلال الفترة 2014-2016 في حالات الجفاف والتصحر وحرائق الغابات والفيضانات التي أثرت في الأمن الغذائي والتغذية للسكان الضعفاء، وخاصة في لغواخيرا. ويصنّف مؤشر المخاطر المناخية كولومبيا ضمن البلدان المتوسطة الخطر، مع تعرضها للفيضانات، والانهيالات الأرضية، والزلازل، والنشاط البركاني، وأخطار طبيعية أخرى.⁽¹³⁾ وعلى مدى الأربعين عاما الماضية، كانت الخسائر الاقتصادية الناتجة عن كوارث متوسطة وصغيرة أكبر بكثير من تلك التي سببتها كوارث رئيسية. وتشمل استراتيجية الحكومة تقديم الدعم للزراعة الأسرية، وزيادة فرص الوصول إلى الأسواق بالنسبة

Organisation for Economic Co-operation and Development (OECD)/ FAO/United Nations Capital Development Fund. (7) 2016. *Adopting a Territorial Approach to Food Security and Nutrition Policy*. Available at: <http://dx.doi.org/10.1787/9789264257108-en>.

Instituto Nacional de Salud. 2016. *Sivigila*, Colombia. Available at: (8) <http://portalsivigila.ins.gov.co/sivigila/reportes/pages/vigilancia.php>

(9) المقاطعات الكولومبية هي تجمعات من البلديات.

ICBF/Prosperidad Social/WFP. 2013. *Protracted Relief and Recovery Operation 200148* (10)

(11) البنك الدولي. 2016. *قاعدة بيانات الأفاق الاقتصادية العالمية*. متاح على الموقع الشبكي.

<http://databank.worldbank.org/data/reports.aspx?source=global-economic-prospects#>

Departamento Nacional de Planeación (DNP). 2015. *Informe Final. Misión para la transformación del campo*. Bogotá. (12)

Germanwatch. 2016. *Global Climate Risk Index: Who Suffers Most from Extreme Weather Events? Weather-related loss* (13) .event in 2014 and 1995 to 2014. Available at: <https://germanwatch.org/fr/download/13503.pdf>

لأصحاب الحيازات الصغيرة، وتوفير المدخلات والمساعدة التقنية بغية تحسين الإنتاجية وبناء القدرة على الصمود بشكل مستدام.

بيئة الاقتصاد الكلي

9- قُدِّر نمو الناتج المحلي الإجمالي في عام 2016 بنسبة 2.5 في المائة، أي أقل بنسبة 0.6 في المائة منه في عام 2015، نتيجة لما يلي: (1) انخفاض أسعار النفط والاعتماد على الصادرات النفطية؛ (2) انخفاض قيمة العملة واختلال التوازن بين الواردات والصادرات؛ (3) جمود العائدات المحققة من ضرائب الدخل الفردية، والتي تمثل 5.6 في المائة من عائدات الدخل مقابل متوسط قدره 24.8 في المائة في منظمة التعاون والتنمية في الميدان الاقتصادي.⁽¹⁴⁾

الروابط الرئيسية بين القطاعات

10- نما الاقتصاد بمتوسط سنوي قدره 4.4 في المائة في الفترة ما بين عامي 2007 و2015،⁽¹¹⁾ وانخفض الفقر المتعدد الأبعاد بنسبة 10.4 في المائة في الفترة ما بين عامي 2010 و2015، ولكن الفوائد كانت توزع بطريقة غير منصفة. وتُعد كولومبيا أحد أكثر البلدان اتساماً بعدم الإنصاف في العالم، حيث يبلغ مؤشر جيني 53.5 ومؤشر عدم المساواة بين الجنسين 0.429، وهو ما يعكس عدم الإنصاف في توزيع الدخل:

◀ يعتبر معدل الفقر المتعدد الأبعاد أعلى بمقدار 2.3 مرة في المناطق الريفية منه في المناطق الحضرية؛⁽¹⁵⁾ ويعيش 46 في المائة من الأسر الريفية التي ترأسها امرأة دون خط الفقر.⁽¹⁶⁾

◀ من بين السكان غير الناشطين اقتصادياً، تمثل المرأة 56 في المائة، منها 57 في المائة تقوم بأعمال منزلية، بينما يواصل 31 في المائة من النساء دراستهن. ومن بين الرجال غير الناشطين اقتصادياً، يواصل 61 في المائة دراستهم.⁽¹⁷⁾

◀ تمثل الطبقة المتوسطة نسبة 6.6 في المائة من السكان الريفيين، مقابل 33.4 في المائة في المراكز الحضرية.⁽¹⁸⁾

◀ تساهم ظروف الفقر المدقع بعد التشرّد في عمالة الأطفال وتجديد البنات والأولاد في المجموعات المسلحة؛ ويؤدي العنف الأسري إلى إرغام الأطفال والمراهقين على البحث عن أحوال معيشية أخرى، وهو ما يُعزز الأدوار الجنسانية السلبية.

3-1 الفجوات والتحديات المتعلقة بالجوع

11- من بين العوامل التي تساهم في ضعف الأمن الغذائي والتغذوي: (1) مظاهر عدم المساواة الهيكلية؛ (2) عدم كفاية الحصول على أغذية جيدة ومغذية؛ (3) رداءة البنية التحتية؛ (4) عدم كفاية الحصول على الخدمات الاجتماعية؛ (5) ضعف ممارسات إدارة الأراضي؛ (6) تغيّر المناخ وتقليبه؛ (7) ضلّالة فرص العمل في المناطق الريفية؛ (8) التوترات بسبب التعدين، وإزالة الغابات، والتلوث، ونضوب طبقات المياه الجوفية. ويتسبب توافر البيانات الرديئة النوعية في عدم فهم التقدم المحرز في القضاء على جميع أشكال سوء التغذية.

(14) منظمة التعاون والتنمية في الميدان الاقتصادي، 2015، *إحصاءات العائدات عام 2015*. يتاح على الموقع الشبكي:

<https://stats.oecd.org/Index.aspx?DataSetCode=REV#>

(15) منظمة التعاون والتنمية في الميدان الاقتصادي، 2014، *الاستعراضات الإقليمية: كولومبيا 2014*. متاح على الموقع الشبكي:

<http://dx.doi.org/10.1787/9789264224551-en>

Departamento Administrativo Nacional de Estadística. 2016. See: (16)

https://www.dane.gov.co/files/investigaciones/condiciones_vida/pobreza/bol_pobreza_15_.pdf

Departamento Administrativo Nacional de Estadística. See: (17)

http://www.dane.gov.co/files/investigaciones/boletines/ech/ech_genero/bol_ejesexo_abr_jun16.pdf

Inter-American Development Bank. 2015. *Poverty, Vulnerability and the Middle Class in Latin America*. Washington (18)

12- وقد حدّد الاستعراض الاستراتيجي ومشاورات أصحاب المصلحة في الفترة 2015-2016 الفجوات التالية في الأمن الغذائي والتغذية:

- ◀ تحد اتجاهات العائدات الرسمية من فعالية البرامج. فالإنفاق الاجتماعي كنسبة مئوية من الناتج المحلي الإجمالي يقل بنسبة 15 في المائة عن متوسط منظمة التعاون والتنمية في الميدان الاقتصادي. ويبلغ الإنفاق على التعليم بالنسبة للمدارس الابتدائية والثانوية 2 100 دولار أمريكي للطالب مقابل متوسط الإنفاق في منظمة التعاون والتنمية في الميدان الاقتصادي، والذي يبلغ 8 788 دولارا أمريكيا. وبلغ الإنفاق على الصحة بالنسبة للفرد 864 دولارا أمريكيا في عام 2012 مقارنة بالمتوسط في منظمة التعاون والتنمية في الميدان الاقتصادي والذي يبلغ 3 453 دولارا أمريكيا. (19) ويمثل الافتقار إلى الحصول على الخدمات الأساسية تهديدا بالذسبة للأمن الغذائي والتغذية، وخاصة بين السكان الإثنيين والمشردين داخليا.
- ◀ يؤدي التجزؤ المؤسسي وعدم التنسيق في برامج الأمن الغذائي والتغذية إلى عرقلة تحقيق الغايات. وتخطط نسبة 11 في المائة فقط من الإجراءات على مستوى القطاعات الداخلية، وتفقر الحكومات اللامركزية إلى القدرة على تنفيذ البرامج والخضوع للمساءلة. (20)
- ◀ فيما يتعلق بالفجوات في تغطية البرامج الاجتماعية، فإن عدم استهداف فئات معينة وعدم كفاية الرقابة البرامجية تعتبر من الأمور التي تبعث على القلق. وعلى سبيل المثال، فإن البرامج لا تلبي احتياجات فئات معينة من السكان بالقدر الكافي، وتأخذ بممارسات تقليدية أو تستوعب متطلبات الخدمات الأساسية. كما أن ارتفاع معدل الوفيات النفاسية بين نساء المجتمعات الأصلية يُعد من بين الشواغل، مع اعتبار سوء التغذية أحد العوامل المساهمة في ذلك.

4-1 الأولويات القطرية

الحكومة

13- تلتزم الحكومة بالقضاء على سوء التغذية المزمن بحلول عام 2025 من خلال برنامج "من المهد إلى اللحد". وقد أعطت الأولوية أيضا للمناطق الأكثر تأثرا بالنزاع عن طريق "برنامج الاستجابة السريعة"، والذي يهدف إلى الوصول إلى 141 بلدية متأثرة على وجه السرعة بإجراءات عالية الأثر ولموسة (21) ولم يُصمّم هذا البرنامج لمعالجة مشاكل هيكلية: وبدلا من ذلك فإنه يُنفذ إجراءات تثبيت قصيرة ومتوسطة الأجل في مناطق كان النزاع فيها أكثر حدة. ولمعالجة الفقر الهيكلي والتهميش، حدّدت الحكومة 132 إجراءً لعام 2017، بما في ذلك تقديم الدعم للضحايا، (22) ولكن التمويل يمثل تحديا لكثير من الوزارات والحكومات المحلية.

14- وتشمل الأولويات الاستراتيجية للحكومة:

- ◀ السلام – تعزيز التنمية الريفية المتكاملة للتغلب على مظاهر انعدام المساواة الجهوية (23) عند تقديم السلع العامة والخدمات الاجتماعية من قبيل الصحة، والعدالة، والتعليم، وتحسين إنتاجية الأعمال التجارية؛
- ◀ المساواة – الحد من مظاهر عدم المساواة الجهوية القائمة وتحقيق التساوي في توزيع الدخل؛

(19) منظمة التعاون والتنمية في الميدان الاقتصادي، 2016، انظر الموقع الشبكي: <https://data.oecd.org>.

(20) Departamento Nacional de Planeación (DNP). 2015. *Evaluación Política Nacional de Seguridad Alimentaria y Nutricional*. Bogotá

(21) Unidad Administrativa para la Consolidación Territorial. 2015. *Manual técnico de operación programa de respuesta rápida*. Available at:

http://www consolidacion.gov.co/themes/danland/descargas/PRR/MI_GPP_01_Manual_Tecnico_PRR.pdf

(22) Centro Internacional de Pensamiento Social y Económico. 2016. *Entrega final consultoría Revisión Estratégica PMA*. Bogotá

(23) في كولومبيا، لا يشير مصطلح "المستوى الجهوي" إلى التنظيم الإداري الرسمي للبلد فحسب، بل وأيضا إلى خطط ونظم الحوكمة للسكان الأصليين والأشكال الأخرى للسلطة المحلية التي لا تقابل هياكل الحكم على مستوى البلد أو المقاطعة أو البلدية.

- ◀ التعليم – إحداث تحوّل في التعليم في المناطق الريفية عن طريق تشجيع استبقاء التلاميذ في المدارس وضمان فرص الحصول على التعليم العالي والتدريب المهني؛
- ◀ إحداث التحوّل الريفي – إيجاد فرص العمل وتوليد الثروة عن زيادة القدرات الإنتاجية وتمكين المزارعين أصحاب الحيازات الصغيرة.

15- وتساهم استراتيجيات حكومية مختلفة في تحقيق أهداف التنمية المستدامة، وخاصة الهدف 2:

- ◀ تتواءم خطة التنمية الوطنية للفترة 2015-2018⁽²⁴⁾ مع أهداف التنمية المستدامة، مع التركيز على ما يلي: (1) بناء السلام والحوكمة الرشيدة (الهدف 16 من أهداف التنمية المستدامة)؛ (2) الحد من انعدام المساواة (الهدف 10 من أهداف التنمية المستدامة)؛ (3) التعليم (الهدف 4 من أهداف التنمية المستدامة). وتغطي الخطة خمسة مواضيع شاملة – البنية التحتية والتنافسية الاستراتيجية (الهدفان 8 و9 من أهداف التنمية المستدامة)، والحراك الاجتماعي (الهدف 10 من أهداف التنمية المستدامة)، والأمن، والعدالة، وبناء السلام (الهدف 16 من أهداف التنمية المستدامة)، وإحداث التحوّل في المناطق الريفية (الهدف 2 من أهداف التنمية المستدامة)، والحوكمة الرشيدة (الهدف 16 من أهداف التنمية المستدامة).
- ◀ وللخطة الوطنية للأمن الغذائي والتغذية للفترة 2013-2019⁽²⁵⁾ ثلاث أولويات: (1) ضمان إمدادات كافية من الأغذية المغذية وإمكانية الحصول عليها (الهدف 2 من أهداف التنمية المستدامة)؛ (2) تحسين الرفاه الاجتماعي ونوعية الحياة، بما في ذلك عن طريق التنقيف التغذوي، والوقاية من سوء التغذية والحد منه، وأنماط الحياة الصحية (الهدف 2 من أهداف التنمية المستدامة)؛ (3) تحسين جودة الأغذية والمياه كجزء من الاستجابات المنسقة (الهدف 6 من أهداف التنمية المستدامة). وللمساهمة في الأمن الغذائي والتغذوي للمجموعات الإثنية، تسعى الخطة الوطنية للأمن الغذائي والتغذية إلى تحسين الممارسات الثقافية، والنهوض بالمناطق الجبلية، واستقلالية المجتمعات المحلية.
- ◀ وتهدف "مهمة إحداث التحوّل في المناطق الريفية" إلى تنمية المناطق الريفية المتأثرة بالنزاع وتعزيز الأمن الغذائي والتغذوي. وهي تشجّع اتخاذ نهج جهوي وتعتبر سكان الريف مسؤولين عن تهميتهم، وتسعى إلى تحقيق الأهداف 2 و5 و11 من أهداف التنمية المستدامة. ويوجّه اهتمام خاص إلى المرأة الريفية التي تواجه حرماناً أكثر من الرجل، وإلى المرأة الحضرية التي لا تحصل على الانتمانات والمشورة التقنية. وتركز المهمة على التنمية المستدامة التنافسية والبيئية، وعلى بدائل اقتصاد الرعاية المنزلية بالنسبة للمرأة.
- ◀ ويعتبر القانون رقم 1448 إطاراً للتعويضات ورد الحقوق الأصلية لضحايا النزاع؛ ويتضمن القانون هيكلًا للمساعدة الإنسانية. ويلزم القانون المؤسسات بتولي قيادة التنفيذ بطريقة كفوة وفعالة ومتكاملة (الهدف 16 من أهداف التنمية المستدامة)؛ وتشمل هذه المؤسسات مؤسسة الأزدهار الاجتماعي وفروعها الثلاثة، والعديد منها من بين شركاء البرنامج.

الأمم المتحدة والشركاء الآخرون

- 16- يعمل فريق الأمم المتحدة القطري مع الحكومة لدعم برامج بناء السلام، والتنمية، والاستجابة الإنسانية. ويتواءم إطار عمل الأمم المتحدة للمساعدة الإنمائية للفترة 2015-2019 مع خطة التنمية الوطنية، ويساهم في بناء الثقة في السلام. وتشمل أعمال الدعم والحماية التي يقوم بها الفريق القطري الإنساني الاستجابة السريعة للصدمات على النحو المطلوب.

⁽²⁴⁾ DNP. 2015. *Plan Nacional de Desarrollo 2015-2018*. Bogotá

⁽²⁵⁾ Comisión Intersectorial de Seguridad Alimentaria y Nutricional. 2013. *PNSAN 2013-2019*. Bogotá

2- الآثار الاستراتيجية بالنسبة للبرنامج

1-2 خبرة البرنامج والدروس المستفادة

17- تقدّر الحكومة دور البرنامج باعتباره شريكا. فعن طريق مكاتبه الفرعية، يصل البرنامج إلى المناطق النائية وغير الآمنة من أجل الاستجابة لمختلف الاحتياجات التي تتسم بالتحدي. ويشمل تعاونه من أجل تعزيز القدرات على المستويين الوطني والجهوي، على سبيل المثال، العمل مع الحكومات المحلية لتوفير مساحيق المغذيات الدقيقة. وفي عام 2014، وضع البرنامج آلية جديدة للتعاون تعطي الأولوية لتعزيز القدرات على المستوى الوطني، وتصل إلى المناطق النائية ببرامج للتحويل الجنساني⁽²⁶⁾ ووضع نهج مبتكرة مراعية للتغذية وللاعتبارات الثقافية تجاه بناء القدرة على الصمود. وتوضح هذه الخبرات القيمة المضافة التي يقدمها البرنامج في شراكاته للوصول إلى ضحايا النزاع وأشد الناس ضعفا.

18- وتستند استراتيجية البرنامج بشأن المساواة بين الجنسين والحماية إلى استعراض جنساني أجراه البرنامج عام 2014، وكجزء من العملية الممتدة للإغاثة والإنعاش 200708، أجرى البرنامج تقييمات جنسانية ودرّب الشركاء لضمان أن تُعزز إجراءاتهم الحماية والمساواة بين الجنسين. واستخدم البرنامج أدوات من قبيل التحويلات القائمة على النقد، والمشتريات المحلية، وتوليد المعارف، وتوثيق الخبرات. ويواصل البرنامج سعيه للتعاون مع الشركاء من الأمم المتحدة، ويشارك في مشروعات مشتركة مع منظمة الأغذية والزراعة للأمم المتحدة، وبرنامج الأمم المتحدة الإنمائي، وصندوق الأمم المتحدة للسكان، ومنظمة الأمم المتحدة للطفولة (اليونيسف)، وهيئة الأمم المتحدة للمرأة، ومنظمة الصحة العالمية.

2-2 الفرص المتاحة للبرنامج

19- حدّد الاستعراض الاستراتيجي أربعة مجالات لاستثمارات البرنامج:

- ◀ حوكمة الأمن الغذائي والتغذية، مع الاهتمام بالنساء والمجموعات الإثنية والمجتمعات المحلية المتأثرة بالنزاع، وخاصة ضحايا العنف؛
- ◀ الإجراءات المجتمعية التي تُدمج العمل بشأن التغذية، والشؤون الجنسانية، وبناء القدرة على الصمود، والتكيف مع تغير المناخ؛
- ◀ تعزيز القدرات بغية إدماج العناصر المتعلقة بالأمن الغذائي، والتغذية، ومراعاة الاعتبارات الجنسانية في السياسات والخطط والتدخلات على المستوى الجهوي؛
- ◀ تحليل البحوث الخاصة بالأمن الغذائي والتغذية، ولا سيما تلك التي تشمل قضايا إثنية وجنسانية.

3-2 التغيرات الاستراتيجية

20- اتساقا مع أولويات الحكومة وطلباتها، سوف يُعزز البرنامج إجراءاته لضمان كفاءة استخدام الأموال وتحقيق نتائج طويلة الأجل، وخاصة في المجالات التالية:

- ◀ تعزيز القدرات وتقديم المساعدة التقنية. سيواصل البرنامج تنسيق تعزيز القدرات على المستوى الوطني، وفي النظم والمؤسسات والبرامج على المستوى الجهوي، مع إيلاء اهتمام خاص للكيانات الحكومية والمجتمع المدني. وسوف ينعكس ذلك في جميع الحصائل الاستراتيجية.
- ◀ المشاركة المجتمعية. سوف يعمل البرنامج وشركاؤه مع المجتمعات المحلية لتيسير التخطيط والتنفيذ التشاركي الشامل للجميع، وتشجيع الملكية المجتمعية، وضمان استفادة المجتمعات الإثنية والنساء من أنشطة البرنامج. وسوف يوجه الاهتمام إلى المناطق الحضرية وضمان المساواة في الحصائل بالنسبة للنساء والرجال والبنات والأولاد.

(26) تدخلات تتيح فرصا أمام الأفراد لمواجهة الأعراف الجنسانية، وتعزيز المواقف الاجتماعية والسياسية للمرأة، ومعالجة مظاهر التفاوت في القوة بين النساء والرجال.

- ◀ التعاون فيما بين بلدان الجنوب. سيقوم البرنامج، بناء على خبرته العالمية والوطنية، بتبادل الموارد، والتكنولوجيا، والمعارف في كولومبيا ومع بلدان أخرى لديها اهتمامات مماثلة: وسوف تشمل المواضيع التغذوية، وبناء القدرة على الصمود، وتغير المناخ، والاستعداد لحالات الطوارئ، وتعميم المنظور الجنساني في برامج الأمن الغذائي والتغذية.
- ◀ التحليل والمشاركة القائمة على الأدلة دعماً لصياغة سياسة وطنية. سوف يستخدم البرنامج ميزته النسبية لتحسين فهم الأسباب الكامنة لانعدام الأمن الغذائي والتغذوي، وهشاشة الأوضاع، مع إيلاء اهتمام خاص للمجتمعات الإثنية ومقومات فعالية البرامج، بما في ذلك الاهتمام بالقضايا الجنسانية. وسوف يتم تقاسم تقارير مع كيانات حكومية ومع أصحاب المصلحة بغية وضع نهج مشترك تجاه البرمجة التشاركية الجيدة ووضع سياسات.

3- التوجه الاستراتيجي للبرنامج

1-3 الاتجاه، والتركيز، والآثار المنشودة

- 21- تحدّد هذه الخطة الاستراتيجية القطرية مساهمات البرنامج في أعمال الحكومة من أجل تحقيق الهدفين 2 و17 من أهداف التنمية المستدامة. ويدعم البرنامج أولويات الحكومة، ويسعى لتحقيق التكامل مع برامج تُعزز بناء السلام وإيجاد حلول مستدامة للمشاكل الهيكلية.
- 22- واستكمالاً للدروس المستفادة من كولومبيا، يغطي الاتجاه الاستراتيجي للبرنامج المجالات الإنسانية، والإنعاش، والتنمية، ومتطلبات المساعدة التقنية، ويساهم في بناء السلام. وسوف يحافظ البرنامج على قدرته لتلبية احتياجات الإغاثة بناء على طلب الحكومة. وسوف يعمل مع المجموعات الإثنية والناس الأكثر تأثراً بالنزاع، وضحايا العنف من النساء، والمجتمعات المحلية التي "تخلّفت عن الركب".
- 23- وسوف يدعم البرنامج النظم الحكومية والبرامج الاجتماعية عن طريق تصميم وتنفيذ برامج مبتكرة بغية الحد من التجزؤ، وتنسيق تدخلات الأمن الغذائي والتغذية من أجل تحقيق حصائل منصفة وشاملة. والغرض من الإجراءات الموصوفة في هذه الخطة الاستراتيجية القطرية هو سد الفجوات في الاستجابات الوطنية، والمساهمة في تحقيق أهداف اللجنة المشتركة بين القطاعات والمعنية بالأمن الغذائي والتغذية، وخطة التنمية الوطنية. وتتواءم الخطة الاستراتيجية القطرية مع إطار عمل الأمم المتحدة للمساعدة الإنمائية، ولا سيما في دعم بناء السلام والتنمية المستدامة.
- 24- وتُعزز السياسة الوطنية للمساواة بين الجنسين تمكين المرأة، والمساواة بين الجنسين، وحماية النساء والأطفال من العنف. وسوف تركز إجراءات التحول الجنساني والحماية على منع العنف، وسوف تتيح فرصاً أمام المرأة للمشاركة بدرجة أكبر في سبل كسب العيش وصنع القرار. وتساهم الوقاية من العنف الجنساني في تحقيق الأمن الغذائي والتغذية استناداً إلى أدلة تؤكد أن مستويات انعدام الأمن الغذائي ترتبط بتواتر العنف بين الشريكين داخل الأسر.⁽²⁷⁾ ولا تزال المرأة تتعرض لتهديدات العنف، كما لا تزال عملية تأمين الدعم والتعويضات بموجب القانون الكولومبي تمثل تحدياً.
- 25- وقد أعطت الحكومة الأولوية لإنعاش الموارد الطبيعية المتدهورة في المناطق المتأثرة بالاستغلال المفرط للغابات، وتلوث التربة والمياه الناتج عن الرش الجوي للمحاصيل، وتسرب النفط، والتعدين غير المشروع. وسوف يدعم البرنامج المجتمعات المحلية لتحسين سبل كسب العيش، وبناء القدرة على الصمود في مواجهة الصدمات، والثقة في السلام، واستراتيجيات التنمية المحلية: وسوف يشمل هذا الدعم ضمان الأغذية كافية والتنوع الغذائي بالنسبة لضحايا العنف من النساء، والأسر التي ترأسها امرأة، والسكان الإثنيين، والعائدين، والسكان الآخرين المتأثرين بالنزاع؛ وتعزيز الاستقلال الاقتصادي للسكان الإثنيين والسكان المهمشين الآخرين عن طريق نهج متميزة وجهوية.

Hidrobo, M., Peterman, A. and Heise, L. 2014. *The effect of cash, vouchers and food transfers on intimate partner (27) violence: evidence from a randomized experiment in Northern Ecuador*. Washington DC, International Food Policy Research Institute.

26- وسوف يواصل البرنامج تنسيقه وتعاونه مع الكيانات الحكومية، والأمم المتحدة، ومع المجتمع المدني، والقطاع الخاص، والمنظمات الأكاديمية، من أجل تعزيز أوجه التآزر والتكامل بين البرامج. والهدف من ذلك هو المساهمة في تحقيق الأهداف 1 و5 و12 و13 و16 من أهداف التنمية المستدامة.

2-3 الحصائل الاستراتيجية، ومجالات التركيز، والنواتج المتوقعة، والأنشطة الرئيسية

الحصيلة الاستراتيجية 1: تعزيز القدرات – امتلاك الحكومات المحلية ومنظمات المجتمع المدني لقدرات معززة على تنفيذ برامج خاضعة للمساءلة تساهم في الحد من انعدام الأمن الغذائي وسوء التغذية

27- يقدّم البرنامج مساعدة تقنية لتصميم واستهداف ورصد ومساءلة أطر البرامج الحكومية، ويجمع معلومات اجتماعية واقتصادية وبيئية مطلوبة لتنفيذ برامج مراعية لاحتياجات النساء، والمراهقين، والمجموعات الإثنية. ويشجع البرنامج أيضا تبادل المعلومات وأفضل الممارسات داخل كولومبيا عن طريق التعاون فيما بين بلدان الجنوب. كما يُشجع الإجراءات الفعالة التكلفة والمحددة السياق على المستوى الجهوي في شراكة مع منظمات وطنية ومدنية وأكاديمية، بغية سد الفجوات في سياسات وبرامج الأمن الغذائي والتغذية، وتحسين توليد الأدلة.

28- وتساهم هذه الحصيلة الاستراتيجية في تحقيق غاية التنمية المستدامة 9-17.

مجال التركيز

29- تعالج هذه الحصيلة الاستراتيجية الأسباب الجذرية لهشاشة الأوضاع على المدى الطويل.

النواتج المتوقعة

- (1) تقديم الدعم التقني في مجال وضع سياسات، وتصميم البرامج وتنفيذها وتقييمها، وتوليد الأدلة.
- (2) تيسير التعاون فيما بين بلدان الجنوب لدعم تعزيز القدرات على الحد من مخاطر الكوارث وتنفيذ البرامج الاجتماعية.

الأنشطة الرئيسية

- 30- النشاط 1: تعزيز قدرات الجهات الفاعلة الجهوية على تخطيط السياسات والبرامج الغذائية والتغذوية وتنفيذها وتقييمها
- 31- يجمع البرنامج تعزيز القدرات وتوليد الأدلة في أنشطة مشتركة مع كيانات حكومية، استنادا إلى تخطيط سنوي مشترك، وأولويات متفق عليها، وموارد متاحة. وتشمل التدخلات: (1) إدماج الأمن الغذائي والتغذية في خطط على المستوى الجهوي، بما في ذلك خطط تنمية المجتمعات الأصلية، وضمان تقاسم التجارب الناجحة؛ (2) توسيع تغطية البرامج الاجتماعية وإنصافها وفعاليتها، مع التركيز على الأمن الغذائي والتغذية؛ (3) دعم تصميم وتنفيذ سلاسل إمداد قصيرة للوصول إلى الأسواق المؤسسية، وإدماج المشتريات المحلية في برامج اجتماعية؛ (4) مساعدة الكيانات الجهوية للتخفيف من آثار الكوارث الطبيعية وتغير المناخ، باستخدام بيانات مصنفة حسب العمر والجنس.

32- ويمكن أن تركز الدراسات الهادفة إلى دعم البرامج الجهوية، وتصميم إجراءات التحول الجنساني مع الشركاء المحليين على ما يلي: (1) استعادة الممارسات والأنواع الزراعية التقليدية؛ (2) جدوى إدراج النباتات الغذائية الوطنية المغذية في برامج اجتماعية وفي أسواق محلية؛ (3) محددات سوء التغذية بين السكان الأصليين، مع إيلاء اهتمام خاص للديناميات الجنسانية والعمر؛ (4) المخاطر الخاصة بالأمن الغذائي والتغذية، والمتعلقة بتغير المناخ.

33- النشاط 2: وضع وتقييم نماذج مبتكرة للأغذية والتغذية. يساهم البرنامج في تعزيز قدرات المؤسسات لتقديم خدمات محلية، مع التركيز على دعم السلام والمصالحة في المناطق المتأثرة بالنزاع والتشرد، والاستجابة للطلبات المقدمة من الحكومات المحلية – وهي حاليا حكومات أنتيوكيا، وكاوكا، وشوكو، ونارينيو – من أجل: (1) تقديم الدعم لضحايا العنف في المناطق الحضرية؛ (2) تقدير فعالية نماذج البرامج الاجتماعية؛ (3) توسيع نطاق النماذج المحددة السياق والهادفة للتحول الجنساني؛ (4) إدماج المشتريات المحلية، وتحسين كفاءة سلاسل الإمداد والبرامج الاجتماعية. وسوف يجمع البرنامج إجراءات تعزيز القدرات مع

تنفيذ تجارب خاصة بالتحويلات القائمة على النقد، وهو ما يتطلب العمل مع الحكومات المحلية، والمجتمعات المحلية، والمجتمع المدني لتوليد الأدلة.

الخصيلة الاستراتيجية 2: الحصول على الغذاء – تمتع ضحايا العنف والمجتمعات المحلية المهمشة والمجموعات الإثنية الضعيفة بفرص كافية للحصول في جميع الأوقات على أغذية مغذية ونظم غذائية متنوعة، وتلقيها الدعم لإيجاد أو تحسين سبل عيشها

34- يصل البرنامج إلى المشردين داخليا، والمجتمعات المحلية المحاصرة أو المهمشة، والعائدين، وضحايا العنف الجنسي والجنساني، وأشكال العنف الأخرى عن طريق أنشطة موجهة للحماية وتحقيق المساواة وفقا لمبادئ إنسانية وبروتوكولات متفق عليها مع شركاء حكوميين يلتزمون بالمبادئ الإنسانية. وسوف يتم تعزيز القدرات على استخدام أدوات جديدة من قبيل تحليل هشاشة الأوضاع والتحويلات القائمة على النقد على المستوى الجهوي من أجل زيادة شفافية البرامج الجهوية وكفاءتها. وتساهم هذه الخصيلة الاستراتيجية في تحقيق الغاية 1 من الهدف 2 في إطار أهداف التنمية المستدامة.

مجال التركيز

35- تتناول هذه الخصيلة الاستراتيجية الاستجابة للأزمات.

النواتج المتوقعة

- 1) حصول المتلقين المستهدفين على الأغذية بكمية ونوعية مناسبة وفي الوقت المناسب.
- 2) حصول أطفال المدارس المستهدفين، ولا سيما المعرضون لخطر التجنيد من قبل مجموعات شبه عسكرية، على وجبات مغذية، ومشاركتهم في الأنشطة التعليمية.

الأنشطة الرئيسية

36- النشاط 3: تقديم الدعم لضحايا العنف. يقدم البرنامج تحويلات غذائية وتحويلات قائمة على النقد غير مشروطة ومرتبطة بأسواق محلية. وسوف تُصمّم وتنفذ أنشطة تقديم المساعدة الغذائية مقابل إنشاء الأصول لاستعادة سبل كسب العيش حتى تعود بالفوائد على النساء والرجال بالتساوي. وسوف تساعد التكنولوجيات المبتكرة الخاصة بتسجيل ورصد المتلقين الحكومات المحلية لكي تكون أكثر شفافية وخاضعة للمساءلة فيما يتعلق بالبرامج. وسوف يعمل البرنامج مع طائفة من الشركاء لتنسيق عمليات التحويلات القائمة على النقد، وتقاسم الخبرات، وضمان التكامل فيما بين برامج المساعدة، بما في ذلك مع مقدمي الخدمات لمنع العنف الجنسي والجنساني، ومع شبكات الإحالة الحكومية لضمان تقديم الرعاية للضحايا.

37- النشاط 4: تنفيذ التغذية المدرسية بالمنتجات المحلية التي تركز على الحماية وتستهدف الأطفال الضعفاء غير المشمولين بالبرامج العامة. يستهدف البرنامج الأطفال المعرضين للتجنيد من جانب المجموعات شبه العسكرية أو المتأثرين بالتشرد، وخاصة في المدارس الداخلية النائية ذات القدرة والموارد المحدودة لتقديم أغذية مغذية كافية للتلاميذ. ويحصل كل تلميذ على تحويلات قائمة على النقد، وتشترى المدرسة أغذية مغذية من مراكز بيع حدها البرنامج. ويقدم الدعم التقني لربط الإنتاج المحلي – وخاصة من الرابطات النسائية – بالمدارس والأسواق المؤسسية الأخرى.

38- ويقدم البرنامج الدعم من أجل: 1) وضع مناهج دراسية تشمل التثقيف التغذوي، وأنماط الحياة الصحية، ومشاكل التغذية الخاصة بالأولاد والبنات؛ 2) منع العنف؛ 3) الحدائق المدرسية. وتخطط الوجبات المدرسية وتوزع بصورة مشتركة مع مجتمعات محلية ومؤسسات لتشجيع الملكية، وتعزيز القدرات، وتيسير تسليم المسؤولية في نهاية المطاف إلى البرنامج الوطني للتغذية المدرسية. وتتخذ هذه الإجراءات في شراكة مع الحكومات المحلية ووزارة التعليم، والمجتمع المدني، واليونيسف.

الخصيلة الاستراتيجية 3: إنهاء سوء التغذية – تمتع المجتمعات المحلية والأسر بالقدرات اللازمة للوقاية من جميع أشكال سوء التغذية، مع التركيز على عدم تخلف أحد عن الركب في المناطق الحضرية المهمشة والمناطق الريفية النائية

39- يساهم البرنامج في الوقاية من جميع أشكال سوء التغذية بغية تحقيق القضاء على سوء التغذية المزمن بحلول عام 2025. وتُعطى الأولوية للإجراءات المراعية للتغذية التي تتصدى للعبء الثلاثي لسوء التغذية: وهذه تشمل تشجيع النظم الغذائية

المغذية واستهلاكها المستدام في المناطق الريفية والمجتمعات الإثنية. وتساهم هذه الحصيلة الاستراتيجية في تحقيق غاية التنمية المستدامة 2-2.

مجال التركيز

40- تتصدى هذه الحصيلة الاستراتيجية للأسباب الجذرية لسوء التغذية.

النواتج المتوقعة

(1) تقديم التدريب للسلطات الوطنية والمحلية، وللمجتمع المدني، وأعضاء المجتمعات المحلية، والأسر الضعيفة.

(2) تطويع الرسائل التغذوية وتسليمها للسكان المستهدفين.

(3) تقديم المساعدة التقنية لتحسين فعالية برامج التغذية.

الأنشطة الرئيسية

41- النشاط 5: توفير التثقيف بشأن الأمن الغذائي والتغذية والاتصالات الرامية لتغيير السلوك. يشجّع البرنامج التثقيف والتدريب عن طريق ثلاثة مكونات مترابطة: (1) تقديم الدعم لوضع رسائل واستحداث أدوات اتصال مبتكرة خاصة بالتغذية، ومطووعة لتلائم احتياجات النساء والرجال والمراهقين والأطفال والمسنين لتنسيق أنشطة الحكومة والشركاء؛ (2) توفير التدريب للمستفيدين من البرنامج على عادات الأكل الصحية، وتوفير أغذية مناسبة للرُضع وصغار الأطفال، وممارسات النظافة، واستخدام لغات محلية تتماشى مع الأعراف الثقافية ومتطلبات الحماية البيئية؛ (3) تعزيز شبكات المتطوعات لتوصيل الرسائل إلى مجتمعاتهن.

42- وسيجري التحري عن محددات سوء التغذية بين الأولاد والبنات، وسيجري تطويع أدوات الاتصال من أجل التصدي للقضايا الجنسانية والقضايا المتعلقة بالعمر. ويقدم البرنامج وشركاؤه مغذيات دقيقة، أو تحويلات قائمة على النقد، أو أغذية لأسر لديها أطفال يعانون من سوء التغذية، وللحوامل والمرضعات، والمراهقات، وللأطفال دون سن الخامسة. ويعتبر تسليم المسؤولية في نهاية المطاف إلى برامج اجتماعية حكومية من الأمور الأساسية في هذه الحصيلة الاستراتيجية.

43- النشاط 6: تقديم الدعم التقني. تحصل الحكومات المحلية على دعم تقني للوقاية من سوء التغذية، مع التركيز على الألف يوم الأولى بعد الحمل، وعلى الحوامل والمرضعات، والمراهقات، والأطفال دون سن الخامسة. وتشمل الإجراءات قيد المناقشة: (1) تجربة نماذج لسلسلة الإمداد من أجل توزيع مساحيق المغذيات الدقيقة في المناطق النائية في المقاطعات المستهدفة؛ (2) إنتاج ألواح الحبوب المقواة باستخدام أنواع الحبوب التقليدية، مع توسيع نطاق استخدامها بعد ذلك من جانب شركات حكومية وشركات القطاع الخاص؛ (3) تحليل فعالية البرامج من حيث التكلفة للوصول إلى المجتمعات المحلية الأصلية. وتتخذ هذه الإجراءات في شراكة مع الحكومات المحلية، والمجتمع المحلي، وكيانات القطاع الخاص، واليونيسف، وصندوق الأمم المتحدة للسكان، ومنظمة الصحة العالمية، ووكالات الأمم المتحدة الأخرى.

الحصيلة الاستراتيجية 4: إنتاجية أصحاب الحيازات الصغيرة ودخولهم - تمكّن المزارعين أصحاب الحيازات الصغيرة، النساء والرجال، من زيادة قدراتهم الإنتاجية والتسويقية بصورة مستدامة

44- يستخدم البرنامج ميزته النسبية لتشجيع نماذج المشتريات الكفوة التي تربط إنتاج وأصحاب الحيازات الصغيرة بالأسواق، مع التركيز على المزارعات وضحايا العنف، وضمن المشاركة بالتساوي في جميع مراحل سلسلة القيمة. والشركاء الذين يقودون هذا العمل هم: الحكومات المحلية، ووزارتا الزراعة والتعليم، والمعهد الكولومبي لرفاه الأسرة، وشركات القطاع الخاص.

مجال التركيز

45- تتصدى هذه الحصيلة الاستراتيجية لبناء القدرة على الصمود.

النواتج المتوقعة

- (1) قيام المستفيدين من التحويلات القائمة على النقد بشراء الأغذية المغذية من رابطات المزارعين والمتاجر.
- (2) حصول المزارعين أصحاب الحيازات الصغيرة على التدريب والمساعدة التقنية في مجال ممارسة الأعمال التجارية، والأمن الغذائي والتغذية، والاعتبارات الجنسانية، والتوعية بالحقوق.
- (3) تم تمكين المزارعات من الوصول إلى الأسواق.

الأنشطة الرئيسية

- 46- **النشاط 7: تقديم الدعم التقني لأصحاب الحيازات الصغيرة الريفية.** يدعم البرنامج أصحاب الحيازات الصغيرة من النساء والرجال بالتدريب على المساعدة التقنية بغية: (1) تنوع إنتاج أصحاب الحيازات الصغيرة لضمان أن يفي بمتطلبات الكمية ومعايير الجودة – وإضافة قيمة للمنتجات الخام، واستخدام أنواع محلية، وتشجيع الزراعة المستدامة والسليمة بيئياً؛ (2) تيسير الوصول المستدام إلى الأسواق العامة والخاصة عن طريق تحديد فرص سوقية، والتفاوض على عقود، وإيجاد مراكز بيع، وإقامة شراكات مع القطاعين العام والخاص، وتقاسم أفضل الممارسات في إدارة الإمدادات. وسوف تتحقق هذه النتائج في شراكة مع الحكومة، والحكومات المحلية، ومنظمة الأغذية والزراعة، والصندوق الدولي للتنمية الزراعية، ومكتب الأمم المتحدة المعني بالمخدرات والجريمة، ووكالات أخرى تابعة للأمم المتحدة، ومنظمات المجتمع المدني.
- 47- **النشاط 8: تنشيط الأسواق بمشتريات البرنامج.** يزيد البرنامج من فرص وصول أصحاب الحيازات الصغيرة من النساء والرجال إلى الأسواق المحلية والإقليمية عن طريق ربطهم بالمتلقين للتحويلات القائمة على النقد عن طريق الأنشطة 2 و3 و4 و5 و9 وللخطة الاستراتيجية القطرية، وتقديم الدعم التقني وتعزيز قدرات رابطات المزارعين. ويساعد البرنامج على توفير ظروف لتشجيع النمو الاقتصادي الريفي عن طريق إيجاد بدائل للعمل الأسري، وخاصة بالنسبة للنساء، والأنشطة غير المشروعة، وخاصة بالنسبة للرجال.

الحصيلة الاستراتيجية 5: النظم الغذائية المستدامة – تمتع المجتمعات الريفية في المناطق الضعيفة بقدرة معززة على التعافي من الصدمات والتكيف مع آثار تغير المناخ

- 48- تدعم الإجراءات المتكاملة التي تساهم في هذه الحصيلة الاستراتيجية: (1) الإدارة الشاملة والمستدامة والمجتمعية للموارد الطبيعية والتكيف مع آثار تغير المناخ، والتي تستنير بتحليل الاتجاهات والتنبؤات المناخية؛ (2) بناء القدرة على الصمود، باستخدام حوافز من قبيل التحويلات الغذائية والتحويلات القائمة على النقد لاستعادة الممارسات والمعارف التقليدية، وتحسين التنوع الغذائي، وإعادة بناء سبل كسب العيش. وسوف يجري استطلاع فرص لربط شبكات المجتمع بنظم مبتكرة لإدارة المخاطر.

مجال التركيز

- 49- تتصدى هذه الحصيلة الاستراتيجية لبناء القدرة على الصمود.

النواتج المتوقعة

- (1) دعم التنوع الغذائي وسبل كسب العيش بفضل المعارف التقليدية المستعادة من النساء والرجال.
- (2) إنشاء أصول لبناء القدرة على الصمود وتوليد الدخل للنساء والرجال على قدم المساواة.

الأنشطة الرئيسية

- 50- **النشاط 9: بناء القدرة على الصمود وتحسين سبل كسب العيش.** يستهدف البرنامج المناطق المهمشة والمعرضة لآثار تغير المناخ، مع مستويات عالية لانعدام الأمن الغذائي والتدهور البيئي. ويشمل بناء القدرة على الصمود أربعة مكونات متفق عليها مع المجتمعات المحلية والسلطات المحلية: (1) توثيق واستخدام المعارف التقليدية لزيادة القدرة على الصمود في مواجهة الصدمات المناخية، وتحسين التنوع الغذائي وسبل كسب العيش؛ (2) تجميع الأدلة العلمية للاتجاهات والتنبؤات المناخية

لاستئارة خطط التكيف المحلية؛ 3) تنفيذ تدابير التكيف لحماية مصادر المياه، وإدارة مستجمعات المياه، وتجديد المناطق المتدهورة عن طريق تقديم المساعدة الغذائية مقابل إنشاء الأصول – تحويلات قائمة على النقد أو أغذية عينية حسب السياق؛ 4) تعزيز القدرات المحلية عن طريق تخطيط تشاركي يشمل المراهقين والنساء بغية المساواة في صنع القرار من جانب الجنسين، وتولي المسؤولية المحلية في نهاية المطاف.

51- وتشمل الجهات الشريكة للبرنامج في التنفيذ مجالس السكان الأصليين، وإدارة التخطيط الوطنية، ووزارة البيئة والتنمية المستدامة، والوحدة الوطنية لإدارة أخطار الكوارث، والسلطات البيئية الإقليمية، والمنظمات غير الحكومية الدولية، ووكالات الأمم المتحدة.

3-3 استراتيجيات الانتقال والخروج

52- سوف يوائم البرنامج أنشطته مع برامج الحكومة وأولوياتها؛ وسوف توضع استراتيجية لتسليم المسؤولية بالنسبة لكل مقاطعة بصورة مشتركة مع السلطات على المستوى المحلي والوطني وعلى مستوى المقاطعات. وسوف تشجع الشراكات مع الكيانات الحكومية على المستويين الجهوي والوطني تقاسم التكلفة وتحقيق نتائج مشتركة. ومن المتوقع أن يخفض التنفيذ المباشر من جانب البرنامج عندما تصبح المساعدة التقنية وتعزيز القدرات أكثر وضوحاً في حافظته بحلول عام 2021.

53- وسوف توضع استراتيجيات وخطط عمل مع حكومات محلية لنقل مسؤولية وملكية الأنشطة، مثل وجبات المدارس الداخلية. وسوف يخطط البرنامج وينفذ أنشطة مع ممثلي المجتمعات المحلية؛ وسوف يتولى النساء والرجال والمراهقون ملكية الأنشطة والتمتع بالفوائد الناتجة. وسوف ينخفض الدعم لرابطات المزارعين مع نمو قدراتهم وحصولهم على فرص للوصول إلى أسواق جديدة.

54- وسوف توضع خطة نقل المسؤولية بصورة مشتركة مع كيانات حكومية استناداً إلى استعراض يجري في منتصف المدة للخطة الاستراتيجية القطرية.

4- ترتيبات التنفيذ

1-4 تحليل المستفيدين

55- سوف يعمل البرنامج مع أفراد وأسر ومجتمعات محلية تأثرت بالنزاع، مع توجيه اهتمام خاص إلى المجموعات الإثنية في مقاطعات أنتيوكيا، وأروكا، وكاكينا، وكاوكا، وشوكو، وقرطبة، ولغواخيرا، ونارينيو، ونورتي دي سانتاندر، وبوتومايو، وفالي ديل كاوكا. وسوف يتم بحث مقاطعات أخرى على أساس توافر التمويل، والاحتياجات الناشئة، وقضايا بناء السلام وقضايا الأمن. وقد يحول البرنامج اهتمامه إلى المناطق التي ترتفع فيها معدلات الفقر وسوء التغذية وعدم تلبية الاحتياجات الأساسية عند إعلان نتائج الدراسة الاستقصائية الوطنية عن التغذية.

56- وفي المقاطعات المستهدفة، سوف يبدأ تعزيز القدرات أولاً في 68 بلدية، لاستهداف رابطات صغار المزارعين، والكيانات الجهوية والشركاء. وسوف يستنير الاستهداف وتحديد أولويات المناطق الجغرافية بالتحليل المراعي للمنظور الجنساني. وسوف يكون تعزيز الرابطات النسائية وقادة مجموعات المزارعين والمجتمعات المحلية ضرورياً لضمان الثقة في السلام وفي تسليم مسؤولية الأنشطة إلى المجتمعات المحلية.

57- وعن طريق استخدام المنهجيات التشاركية، والتعاون مع سياسات البرنامج، فإن الاعتبارات الخاصة بالمساواة بين الجنسين، والحماية، والاعتبارات الثقافية، سوف تُنثري تصميم الأنشطة بغية زيادة أدوار النساء في هياكل المجتمعات المحلية وصنع القرار. وسوف يجري البرنامج وشركاؤه تقييمات للقضايا الجنسانية وللحماية لكي يستنير بها تنفيذ الأنشطة، مع التركيز على تلبية الأعباء الإضافية للمتلقين، وتوعية الرجال والنساء بشأن العنف الجنسي والجنساني، وأولويات النساء والرجال، وضمان مشاركة المرأة على قدم المساواة في رابطات المزارعين وأنشطة المجتمعات المحلية. وسيكون البرنامج خاضعاً للمساءلة أمام مستفيديه، وسوف يُنشئ آليات للتعليقات والرصد.

58- وتشير توقعات التمويل إلى أن 402 000 مستفيد سوف يحصلون على تحويلات غذائية، وسوف يحصل 195 000 على تحويلات قائمة على النقد خلال فترة الخطة الاستراتيجية القطرية؛ وسوف تُعزز قدرات 3 000 مزارع من أصحاب الحيازات الصغيرة.

الجدول 1: المستفيدون حسب التحويل والحصيلة الاستراتيجية						
الحصيلة الاستراتيجية	النشاط	الطريقة	النساء/ البنات	الرجال/ الأولاد	المجموع حسب الطريقة	المجموع حسب النشاط
1	2	تحويلات قائمة على النقد	4 000	3 000	7 000	7 000
2	3	أغذية	35 000	34 000	69 000	155 000
		تحويلات قائمة على النقد	44 000	42 000	86 000	
	*4	أغذية	8 000	7 000	15 000	68 000
		تحويلات قائمة على النقد	27 000	26 000	53 000	
3	5	أغذية	22 000	21 000	43 000	51 000
		تحويلات قائمة على النقد	4 000	4 000	8 000	
	6	أغذية	135 000	130 000	265 000	265 000
5	9	أغذية	5 000	5 000	10 000	51 000
		تحويلات قائمة على النقد	21 000	20 000	41 000	
المجموع			305 000	292 000	597 000	597 000

* يلجأ البرنامج إلى التوزيع العيني في الحالات التي يتعذر فيها توفير تحويلات قائمة على النقد، وحسب المساهمات المتلقاة.

2-4 التحويلات

59- إن اختيار طريقة التحويل سوف تحدده تقييمات لحالة الإنتاج المحلي، والأسواق، وتجار التجزئة، والأمن، والقضايا الجنسانية، والحماية. ويستخدم النشاط 2 التحويلات القائمة على النقد فقط؛ أما الأنشطة 3 و4 و5 و6 و9 فستقدم توليفة من الأغذية والتحويلات القائمة على النقد وتدخلات برنامج "من المهد إلى اللحد" حسب السياق. وسوف تضمن التحديثات الدورية استخدام أنسب طريقة للتعامل مع أفضليات المستفيدين، وضمان السلامة والتوافق مع برامج الحكومة. وسوف يواصل البرنامج تشجيع التحويلات لشراء أغذية مغذية من متاجر قيّمت على أنها تفي بمعايير الأسعار، والتنوع، والجودة. وسوف تُجرى تقييمات الحيطة الواجبة قبل اختيار المتاجر. وبالنسبة للعائدين وإعادة إدماج ضحايا النزاع، سوف يقيم البرنامج، ملاءمة التحويلات القائمة على النقد حسب كل حالة على حدة.

60- وفي جميع الأنشطة، تُقدّر التحويلات القائمة على النقد على أساس 16 دولارا أمريكيا للشخص في الشهر. وتوفّر الأغذية والتحويلات النقدية 1 229 سُعرا حراريا في اليوم. وتبيّن من تقييم أجراه البرنامج في عام 2015 أن متوسط دخل المتلقين المستهدفين يغطي نصف احتياجاتهم الغذائية اليومية والتي توفّر 2 100 سعر حراري. وتعكس قيمة التحويل تكلفة شراء أغذية من قائمة من المنتجات المغذية في متاجر، أو أسواق محلية، أو أسواق مركزية مختارة؛ وحيثما يتعذر تقديم تحويلات قائمة على النقد، يحصل المستفيدون على حصة غذائية شهرية من الأرز والبقول والزيت النباتي.

61- وسوف تقدّم الأغذية والتحويلات القائمة على النقد لمدة ستة أشهر في المتوسط بالنسبة للأنشطة 2 و3 و5 و9. وسوف تقدّم التحويلات في إطار النشاط 4 لمدة تسعة أشهر؛ وتخطط عمليات التوزيع للنشاط 6 لمدة 120 يوما في السنة بالنسبة لمساحيق المغذيات الدقيقة، و180 يوما في السنة بالنسبة لألواح الحبوب المقواة.

62- ويحوّل البرنامج 16 دولارا أمريكيا للطفل شهريا إلى كل مدرسة مستهدفة عن طريق التحويلات القائمة على النقد. وتُحدّد الوصفات الغذائية محليا استنادا إلى المبادئ التوجيهية للبرنامج بالنسبة للوجبات المتوازنة باستخدام مكونات طازجة مشتراة محليا من جميع مجموعات الأغذية. وتوفّر الحصص الغذائية المعتادة 30 في المائة من المتطلبات اليومية من الأسعار الحرارية والمغذيات الدقيقة. وسوف يحصل 68 000 طفل تتراوح أعمارهم من 5 سنوات إلى 18 سنة في 82 مدرسة داخلية مستهدفة على المتطلبات المتبقية من الأسعار الحرارية والمغذيات الدقيقة من برامج وطنية ومن البلدية.

الجدول 2: مجموع المتطلبات من الأغذية/التحويلات النقدية وقيمتها				
التحويل	السرعات الحرارية	غرام/شخص/يوم	المجموع (طن متري)	المجموع (دولار أمريكي)
الحصة الغذائية				
الأرز	230	200	4 788	2 274 300
العدس	702	67	1 604	1 403 483
الزيت النباتي	297	33	790	922 743
نسبة السرعات الحرارية من البروتين	24			
مجموع الحصص الغذائية	1 229		7 182	4 600 526
ألواح الحبوب*	500-300	175	8	198 779
مسحوق المغذيات الدقيقة		1	32	547 733
مجموع المكملات التغذوية				746 512
مجموع الأغذية			7 222	5 347 038
التحويلات النقدية (دولار/شخص/يوم)		0.53		
مجموع التحويلات النقدية				21 830 973
مجموع الأغذية والتحويلات النقدية				27 178 010
عدد أيام التغذية				
الأنشطة 2 و3 و5 و9	180			
النشاط 4	270			
المكملات التغذوية للنشاط 6	180-120			

* سوف تُختبر ألواح الحبوب خلال السنوات الأولى من هذه الخطة الاستراتيجية القطرية، وسوف توزّع إذا كانت النتائج مواتية.

تعزيز القدرات، ولا سيما من خلال التعاون فيما بين بلدان الجنوب

63- تماشيا مع أولويات الحكومة والمانحين، سوف يستثمر البرنامج في تعزيز القدرات المحلية، وتبادل أفضل الممارسات، وتوليد الأدلة لدعم سياسات وبرامج الأمن الغذائي والتغذية. وبالتعاون مع الخطط الجهوية، سوف يدعم البرنامج تصميم وتنفيذ ورصد برامج تركز على التمكين، والعمليات الشاملة للجميع، وتساوي الحصائل.

64- وبالتنسيق مع الوكالة الرئاسية للتعاون الدولي، سوف يكون البرنامج بمثابة عامل محفز للتعاون فيما بين بلدان الجنوب من أجل تعزيز: (1) برامج التغذية الهادفة للتحويل الجنساني والمراعية للاعتبارات الثقافية؛ (2) الدراية التقنية في مجال الاستعداد لحالات الطوارئ وسلاسل الإمداد. وسوف تكون كولومبيا بمثابة مقدّم ومتلقٍ لأفضل الممارسات: فقد بدأت في تقاسمها على المستويين الإقليمي والدولي في مواضيع تتعلق بالتنمية وبناء السلام.

3-4 سلسلة الإمداد

- 65- سوف تسلّم المساهمات الغذائية إلى مخزن مضمون في ميناء بارانكيًا للتخليص الجمركي، ثم يُعاد تغليفها في أكياس زنة الكيس 1 كيلوغرام من جانب مقدم الخدمة. وسوف يغطي هذا المخزن مقاطعات أنتيوكيا، وأروكا، وقرطبة، ولغواخيرا، ونورتى دي سانتاندر؛ ويوجد مخزن آخر في كالي سيخدم مقاطعات بوتومايو، وكاكيتا، وشوكو، وكاوكا، وميتا، ونارينيو، وفالي ديل كاوكا. وسوف تُجرى تعديلات في التغطية عند الضرورة لضمان فعالية التكلفة.
- 66- وطبقا لخطة المشتريات السنوية الخاصة بالبرنامج، فإنه سوف يشجّع إنتاج صغار المزارعين من الأغذية المغذية والملائمة بيئيا لأغراض تحويلاته القائمة على النقد، وبرامج الحكومة، ومراكز البيع التابعة للقطاع الخاص.

4-4 قدرات المكتب القطري وملاحظه

- 67- تستند هذه الخطة الاستراتيجية القطرية إلى عناصر اتفاق التعاون الموقع في عام 2015 مع الحكومة وتشملها؛ ومن هذه العناصر العملية الممتدة للإغاثة والإنعاش 200708، وتنمية القدرات بدعم من صندوق استئماني متعدد المانحين. وسوف تستمر عناصر الاتفاق حتى تاريخ انتهائها، وسوف يجري تحديث الخطة الاستراتيجية القطرية وفقا لذلك؛ وفي عام 2019، سوف تتواءم الخطة مع خطة التنمية الوطنية الجديدة ومع إطار عمل الأمم المتحدة للمساعدة الإنمائية.
- 68- وسوف يُعدّل البرنامج اتفاهه مع وزارة الشؤون الخارجية والوكالة الرئاسية للتعاون الدولي بما يتماشى مع هذه الاستراتيجية. وسوف توفّق مذكرة تفاهم مع كل الكيانات الحكومية التي يتم التوصل إلى اتفاق معها.
- 69- وسوف يعاد تشكيل المكتب القطري في الربع الأول من عام 2017 لضمان قدرته على إدارة نتائج الخطة الاستراتيجية القطرية، ولزيادة قدرته على تقديم الدعم لتخطيط أنشطة الخطة الاستراتيجية القطرية وتنفيذها ورصدها، والمشاركة مع النظراء الحكوميين، والمجتمع المدني، والقطاع الخاص في تعزيز القدرات، وتقديم المساعدة التقنية، وبناء السلام. وسوف يجري تدريب موظفي البرنامج وشركائه بغية تحقيق نتائج الخطة الاستراتيجية القطرية، وتطبيق النهج التشاركية والجنسانية.

5-4 الشراكات

- 70- وفقا لاستراتيجية البرنامج للشراكة، تتضمن هذه الخطة الاستراتيجية القطرية شراكات طويلة الأجل سوف تُعزز بناء السلام والمصالحة، وتعالج الأسباب الهيكلية للنزاع. وسوف تستند الشراكات إلى موارد ومهارات تكميلية، وسوف تبحث عن حلول مستدامة. ويسعى البرنامج إلى تحقيق التكامل مع وكالات الحكومة وبرامجها في جميع التدخلات: فليده شراكات مستقرة مع عدة كيانات حكومية على المستويين الوطني والجهوي. وسوف يكون تعزيز هذه العلاقات ومواءمتها مع السياسات الناشئة أمرا ضروريا.
- 71- وسوف يستخدم البرنامج وشركاؤه الحكوميين على النحو الأمثل اتفاقاتهم بشأن المعايير الجغرافية ومعايير الاستهداف والرصد، وسوف يطورون القدرات المحلية لإنجاز برامج وخدمات اجتماعية بفعالية وكفاءة وإنصاف. وسيواصل البرنامج العمل مع الوكالة الرئاسية للتعاون الدولي، وإدارة التخطيط الوطنية، والمعهد الكولومبي لرفاه الأسرة، ووحدة مساعدة الضحايا وتعويضهم المتكامل، والأزدهار الاجتماعي، والوحدة الوطنية لإدارة أخطار الكوارث، ووزارات الشؤون الخارجية، والزراعة، والتعليم، والبيئة والتنمية المستدامة، والصحة، والداخلية، ومرحلة ما بعد انتهاء النزاع، ومع الكيانات الجهوية، مثل السلطات البيئية الإقليمية المستقلة. وفي إطار هذه الخطة الاستراتيجية القطرية، سوف يعقد البرنامج اتفاقات جديدة مع وزارة التعليم والمعهد الكولومبي لرفاه الأسرة بغية ربط الإنتاج المحلي ببرامج اجتماعية وطنية، وإعادة إدماج الأطفال المُسرّحين في المناطق التي تأثرت بالنزاع قبل ذلك.
- 72- وتوضح الدروس المستفادة من العملية الممتدة للإغاثة والإنعاش 200708 أهمية الحد من عدد شركاء التنفيذ، والتركيز على تغطية البرامج الجهوية، ونطاق الأنشطة. وفي هذه الخطة الاستراتيجية القطرية، سوف يلتزم البرنامج المزيد من الشراكات الاستراتيجية مع المجتمع المدني، بما في ذلك المنظمات الدينية النسائية، لأغراض التنفيذ وتعزيز القدرات. وسوف يدرّب البرنامج شركاء التنفيذ المحليين على المسائل المتعلقة بالمساواة بين الجنسين والحماية، وسيواصل تعاونه مع المنظمات الدولية والحكومية وغير الحكومية.

73- وسوف ينسّق البرنامج، ومنظمة الأغذية والزراعة، والصندوق الدولي للتنمية الزراعية، والمنظمة الدولية للهجرة، ومنظمة الصحة للبلدان الأمريكية، ومكتب الأمم المتحدة المعني بالمخدرات والجريمة، ومكتب الأمم المتحدة لخدمات المشاريع، وبرنامج الأمم المتحدة الإنمائي، واليونيسف، وصندوق الأمم المتحدة للسكان، ومفوضية الأمم المتحدة السامية لشؤون اللاجئين، وهيئة الأمم المتحدة للمرأة أعمالهم بغية تلافي الازدواجية، وتحقيق حصائل على نطاق واسع. وسوف يبحث البرنامج عن برامج مشتركة تتواءم بصورة أوثق مع الوكالات التي تدعم أولويات مماثلة. ويقوم البرنامج بوضع خطط عمل مشتركة مع اليونيسف للوقاية من سوء التغذية، ومع مكتب الأمم المتحدة المعني بالمخدرات والجريمة لتعزيز قدرات صغار المزارعين وزيادة فرص وصولهم إلى الأسواق؛ وسيواصل العمل مع صندوق الأمم المتحدة للسكان، واليونيسف، ومنظمة الصحة العالمية لتعزيز القدرات على الوقاية من الوفيات النفاسية.

5- إدارة الأداء والتقييم

1-5 ترتيبات الرصد والتقييم

74- سوف يعدّل المكتب القطري استراتيجيته الخاصة بالرصد والتقييم لتوضح المساهمات في تحقيق الهدف 2 من أهداف التنمية المستدامة، بما في ذلك القضاء على سوء التغذية المزمن، وتحسين قدرات الحكومات المحلية على الوقاية من سوء التغذية وانعدام الأمن الغذائي، ومعالجة الأسباب الجذرية للنزاع من قبيل مظاهر التفاوت بين الريف والحضر، ومظاهر عدم المساواة بين الجنسين، وتمهيش المجتمعات المحلية الإثنية. وفيما يتعلق برصد المساهمات في تحقيق الهدف 17 من أهداف التنمية المستدامة، سوف يتم التطرق إلى التقدم المحرز في تعزيز قدرات الشركاء المحليين.

75- وسوف يتابع المكتب القطري وفريق الأمم المتحدة القطري المؤشرات الوطنية لأهداف التنمية المستدامة دعماً لرصد الحكومة لأهداف التنمية المستدامة، وضمان الوفاء بمعايير المساءلة الخاصة بالبرنامج. وسيواصل البرنامج الزيارات الميدانية، وعقد الاجتماعات، وإعداد التقارير، وآليات الرصد الأخرى المنشأة مع اللجنة التقنية الحكومية.

76- وسوف يستخدم الرصد السنوي تكنولوجيات مبتكرة، ومشاورات مع أصحاب المصلحة، ومؤشرات وغايات، باستخدام دراسات استقصائية أسرية لتتبع المساواة بين الجنسين، والحماية، وتعزيز القدرات، والشراكات، وإعداد قوائم مرجعية ونماذج التقارير الخاصة بكل ناتج وحصيلة استراتيجية. وسوف تُدرج نتائج رصد الحصائل السنوية في تقارير للجهات المانحة والحكومة، مع قيم خط الأساس بالنسبة لمؤشرات الدخل.

77- وسوف يدرّب البرنامج الشركاء وأصحاب المصلحة على الرصد وإعداد التقارير. وقد وضعت منصة شبكية لتتبع الاستهداف ورصد التحويلات القائمة على النقد، والأغذية والمواد غير الغذائية، وتوافر الأغذية، واتجاهات الأسعار. وسوف تصنّف البيانات حسب الجنس، والعمر، والإثنية، والإعاقة، وسوف يتم تحميلها في النظام الخاص بالبرنامج. وسيعمل تقييم لامركزي يجرى في عام 2017، واستعراض لمنتصف المدة في عام 2019، وتقييم نهائي في عام 2020، على إثراء القرارات المتعلقة بتصميم البرامج وتنفيذها وتوثيق النتائج والممارسات الجيدة، والتي ستُنشر على نطاق واسع.

2-5 إدارة المخاطر

السياقية

78- تُمثل الشوك التي تحيط باتفاقات السلام ووجود مجموعات مسلحة غير شرعية مخاطر بالدرجة الأولى لأنشطة البرنامج وموظفيه، من قبيل المصادمات التي تسبب التشرد، وتقييد الانتقال. وقد يؤدي نزع السلاح وتسريح المجموعات المسلحة إلى ديناميات جديدة وفراغ في السلطة، مع ظهور جهات فاعلة مختلفة تشكل مخاطر أمنية. والبرنامج على استعداد لتعديل استجاباته واستهدافه بالتنسيق مع لجنة التنسيق الحكومية بالنسبة لإجراءات البرنامج وإدارة الأمم المتحدة لشؤون السلامة والأمن.

79- ويشكّل الوضع في فنزويلا مخاطر على طول الحدود المشتركة عند عودة الكولومبيين ودخول الفنزويليين إلى كولومبيا. وقد ساهم البرنامج في خطة احترازية بالنسبة لمنطقة الحدود في المقاطعات الثلاث التي يوجد فيها. وقد تم تحديد التصورات

والاستجابات المختلفة. وسوف يعمل البرنامج مع مفوضية الأمم المتحدة لشؤون اللاجئين لضمان حصول اللاجئين العائدين من إكوادور على المساعدة والحماية المناسبة.

البرامجية

80- كان افتقار الشركاء المتعاونين إلى التغطية والقدرة في المناطق الريفية النائية يمثل أحد العوامل المقيدة أثناء إعداد هذه الخطة الاستراتيجية القطرية. ولهذا، بدأ البرنامج تنفيذ برامج التجريبية الخاصة للوصول إلى المجتمعات المحلية الأصلية المعزولة، وسوف يُعزز قدرات الكيانات الجهوية لكي تتمكن من القيام بدور أكبر للوصول للناس "الأكثر تخلفاً عن الركب". وسوف تقيّم التقديرات السريعة التي أجرتها مكاتب البرنامج الفرعية قدرات المشاركين وفعالية الاستهداف.

المؤسسية

81- يمثل الحصول على تمويل لبناء السلام أحد التحديات، غير أنه يجري إنشاء آليات جديدة. ويمكن أن يشكل تخفيض التمويل الإنساني وزيادة الاهتمام بالإنعاش والتنمية تحديات بالنسبة للحكومة والبرنامج. وسوف يكون من الضروري إقامة شراكات جديدة، ووضع استراتيجية استباقية خاصة بتعبئة الموارد والاتصالات للتخفيف من هذا الخطر وتحقيق النتائج الموضحة في هذه الاستراتيجية.

الأمنية

82- تطرح مفاوضات السلام تصورات أمنية مختلفة، معظمها يتضمن زيادات في العنف على المدى القصير. ويتمثل الشاغل الرئيسي في أن الجهات الفاعلة الجديدة ربما لا تتقيد بالمعايير الإنسانية، وخاصة في المناطق الريفية حيث يعتبر وجود الدولة ضعيفاً. وتشكل بعثة التحقيق التابعة للأمم المتحدة تحديات جديدة بالنسبة لآليات التنسيق المحلية. وسوف يعمل البرنامج مع إدارة الأمم المتحدة لشؤون السلامة والأمن ومع فريق الأمم المتحدة القطري للتخفيف من المخاطر الأمنية وضمان سلامة الموظفين امتثالاً للمعايير الأمنية الدنيا للعمل، والبروتوكولات الأمنية.

6- الموارد اللازمة لتحقيق النتائج

1-6 ميزانية الحافظة القطرية

83- تبدأ هذه الخطة الاستراتيجية القطرية من مارس/آذار 2017 حتى ديسمبر/كانون الأول 2021. وسوف توضح الخطط التشغيلية السنوية الالتزامات، والنتائج المتوقعة، والتمويل اللازم للاستعراضات والأنشطة، ولأنشطة المساواة بين الجنسين. وسوف يدعم هذه الخطة الاستراتيجية القطرية تمويل من الجهات المانحة، والكيانات الحكومية، والقطاع الخاص.

الجدول 3: ميزانية المحافظة القطرية (بالآلاف الدولارات الأمريكية)						
المجموع	السنة الخامسة 2021	السنة الرابعة 2020	السنة الثالثة 2019	السنة الثانية 2018	السنة الأولى 2017	الحصيلة الاستراتيجية
31 976	8 659	7 800	6 514	5 235	3 768	1
32 598	4 153	4 745	6 828	8 465	8 406	2
7 535	1 066	1 086	1 468	1 861	2 054	3
4 861	1 028	1 000	936	783	1 115	4
7 524	601	1 167	1 829	2 045	1 882	5
84 494	15 507	15 798	17 575	18 389	17 225	المجموع

2-6 آفاق تدبير الموارد

84- من المتوقع أن تجتذب برامج الحكومة مصادر جديدة للتمويل من أجل تعزيز التنمية الريفية، وزيادة الإنتاج الزراعي لصغار المزارعين، وتحسين الأمن الغذائي والتغذية في المجتمعات الريفية. ومن المتوقع أن تنخفض الموارد الإنسانية أثناء فترة الخطة الاستراتيجية القطرية مع تزايد الطلب على الحلول الإنمائية. ومن المتوقع أن تستمر الزيادة الحالية في أموال القطاع الخاص للبرنامج. وتعتبر هذه الأموال مهمة لتيسير الشراكات ذات القيمة المشتركة⁽²⁸⁾ وتمويل الإجراءات الموجهة، ولكن مستوياتها ليست على نفس مستوى المانحين التقليديين أو الكيانات الحكومية، التي من المتوقع أن ينخفض تمويلها نظرا لانخفاض النمو الاقتصادي المتوقع بالنسبة لعام 2017.

3-6 تعبئة الموارد

85- عند إعداد هذه الخطة الاستراتيجية القطرية، تشاور المكتب القطري مع مانحين تقليديين وناشئين ومع القطاع الخاص. وتعتبر قاعدة المانحين الحاليين صغيرة، ولكن وضع استراتيجية محدثة لجمع الأموال ينبغي أن يُحدّد آفاقا جديدة لتدبير الموارد: وتشمل هذه الاستراتيجية بالفعل خارطة طريق لأنشطة تركز على قيمة البرنامج بوصفه شريكا لتحقيق الهدف 2 من أهداف التنمية المستدامة، والعمل من أجل تحقيق أهداف التنمية المستدامة الأخرى. ويعيد البرنامج تموضعه مع الكيانات الحكومية، والمانحين، وشركات القطاع الخاص بغية تعزيز التعاون في مجال إعادة التعمير وبناء السلام، والحصول على أموال من أجل التنمية والدعوة لبرامج مبتكرة في مجال الأغذية والتغذية.

86- ويعمل البرنامج مع اليونيسف، ومنظمة الأغذية والزراعة، والصندوق الدولي للتنمية الزراعية، ووكالات الأمم المتحدة الأخرى، والحكومة للحصول على أموال متعددة المانحين لبناء السلام. ويوائم المانحون التقليديون استراتيجياتهم مع أولويات الحكومة لبناء السلام والتنمية، ومع الحصائل الاستراتيجية للخطة الاستراتيجية القطرية، والأولويات الجهوية.

87- ولدى القطاع الخاص دور كبير في بناء السلام، وتنشيط الاقتصادات المحلية، والمساعدة في القضاء على سوء التغذية المزمن. وسوف يلتزم البرنامج شراكات مع شركات كولومبية ومتعددة الجنسيات. وتناقش الشراكات القائمة على القيم المشتركة لدعم التحويلات القائمة على النقد، وتمويل برامج الأمن الغذائي والتغذية، وأنشطة الاتصال والدعوة المشتركة، وخاصة فيما يتعلق بالتكيف مع آثار تغير المناخ والقضاء على سوء التغذية المزمن.

(28) هذه شراكات يحصل فيها الشركاء من القطاع الخاص على فرص تجارية من خلال معالجتهم لقضايا اجتماعية.

الملحق الأول

الإطار المنطقي للخطة الاستراتيجية القطرية لكولومبيا (2017-2021)

الفئات والمؤشرات من إطار النتائج المؤسسية	العناصر من الخطة الاستراتيجية	البنود المصاغة على المستوى القطري
تاريخ انتهاء الخطة الاستراتيجية القطرية: 2021/12		البلد: كولومبيا تاريخ بدء الخطة الاستراتيجية القطرية: 2017/04
الإطار المنطقي		
الغاية الاستراتيجية 2: إرساء الشراكات لدعم تنفيذ أهداف التنمية المستدامة		
الهدف الاستراتيجي 4: دعم تنفيذ أهداف التنمية المستدامة		
النتيجة الاستراتيجية 5: امتلاك البلدان النامية لقدرات معززة على تحقيق أهداف التنمية المستدامة		
الغايات والمؤشرات الوطنية لأهداف التنمية المستدامة خطة التنمية الوطنية للفترة 2014-2018: دعم السلام والمساواة عن طريق تعزيز القدرات الوطنية والمحلية؛ وضمان الأمن الغذائي والتغذية كجزء من الخطط الجهوية. الهدف 6 – الغاية 1ج: الحد من الجوع وسوء التغذية، ولا سيما في صفوف الفئات الأشد ضعفا والمجموعات الإثنية.		
أولويات إطار عمل الأمم المتحدة للمساعدة الإنمائية تحسين التصورات بشأن جودة الخدمات والبرامج الحكومية إعادة إدماج الضحايا والحد من تعرضهم للخطر.		
<p style="text-align: center;">المواءمة مع فئات الحصائل</p> <p>1-5 تعزيز قدرات مؤسسات ونظم القطاعين العام والخاص، بما في ذلك المستجيبون المحليون، بهدف تحديد السكان الذين يعانون من انعدام الأمن الغذائي ومن الضعف الغذائي واستهدافهم ومساعدتهم</p> <p style="text-align: center;">مؤشرات الحصائل</p> <p>1-1-5 سجل القدرة على القضاء على الجوع</p>	<p>الحصيلة الاستراتيجية 1: تعزيز القدرات – امتلاك الحكومات المحلية ومنظمات المجتمع المدني لقدرات معززة على تنفيذ برامج خاضعة للمساءلة تساهم في الحد من انعدام الأمن الغذائي وسوء التغذية</p>	

الإطار المنطقي	
المواعمة مع فئات النواتج ألف- تحويل الموارد المشروطة/غير المشروطة جيم- توفير تنمية القدرات والدعم التقني طاء- وضع/تنفيذ استراتيجيات المشاركة في مجال السياسات كاف- دعم الشراكات	الناتج 1-1: تقديم الدعم التقني في مجال وضع سياسات، وتصميم البرامج وتنفيذها وتقييمها، وتوليد الأدلة
المواعمة مع فئات النواتج ألف- تحويل الموارد المشروطة/غير المشروطة جيم- توفير تنمية القدرات والدعم التقني طاء- وضع/تنفيذ استراتيجيات المشاركة في مجال السياسات كاف- دعم الشراكات	الناتج 2-1: تيسير التعاون فيما بين بلدان الجنوب لدعم تعزيز القدرات على الحد من مخاطر الكوارث وتنفيذ البرامج الاجتماعية
المواعمة مع فئات الأنشطة أنشطة تعزيز القدرات المؤسسية	النشاط 1-1: تعزيز قدرات الجهات الفاعلة الجهوية على تخطيط السياسات والبرامج الغذائية والتغذوية وتنفيذها وتقييمها
المواعمة مع فئات الأنشطة أنشطة تعزيز القدرات المؤسسية	النشاط 2-1: وضع وتقييم نماذج مبتكرة للأغذية والتغذية
الغاية الاستراتيجية 1: دعم البلدان في القضاء على الجوع	
الهدف الاستراتيجي 1: القضاء على الجوع عن طريق حماية إمكانية الحصول على الأغذية	
النتيجة الاستراتيجية 1: تمتع كل فرد بالقدرة على الحصول على الغذاء (غاية التنمية المستدامة 2-1)	
الغايات والمؤشرات الوطنية لأهداف التنمية المستدامة	
<p>هدف الاستراتيجية القطرية: القضاء على سوء التغذية المزمن بحلول عام 2025 عن طريق استراتيجيات متميزة للأطفال الذين يعيشون في المناطق الريفية المتناثرة والمجموعات الإثنية.</p> <p>خطة التنمية الوطنية للفترة 2014-2018: بناء السلام، والحد من انعدام المساواة، والتعليم، من خلال التركيز على المواضيع الشاملة التالية: 1) البنية التحتية والتنافسية الاستراتيجية؛ 2) الحراك الاجتماعي مع التركيز بشكل خاص على الحد من أوجه الضعف في مجال الأمن الغذائي والتغذية بسبب تغير المناخ وزيادة القدرة على الاستجابة لحالات الطوارئ الغذائية؛ 3) إحداث التحوّل في المناطق الريفية من كولومبيا والنمو الأخضر؛ 4) الحوكمة الرشيدة (واعتد كولومبيا خطة التنمية الوطنية مع أهداف التنمية المستدامة).</p> <p>الهدف 3 – الغاية 4ج: تعزيز التنافسية الزراعية وفرص العمل للسكان الريفيين.</p> <p>الهدف 6 – الغاية 7: تعزيز الأمن الغذائي للمجتمعات المحلية الإثنية والسكان الأصليين وجماعة الروما، بمن فيهم الأسر والنساء والأطفال والمسنين. – الغاية 1ج: الحد من الجوع وسوء التغذية، ولا سيما في صفوف الفئات الأشد ضعفاً والأكثر فقراً والمجموعات الإثنية.</p> <p>الهدف 10 – الغاية 3: دعم النمو القادر على الصمود، والحد من المخاطر وأوجه الضعف إزاء تغير المناخ. – الغاية 4: حماية النظم الإيكولوجية والأراضي وصونها؛ والتكيف مع آثار تغير المناخ وإدماج آليات "خفض الانبعاثات الناجمة عن إزالة الغابات وتدهورها" (REDD+) في المناطق التي تقطنها المجموعات الإثنية والسكان الأصليين وجماعة الروما.</p> <p>الخصيلة: زيادة إمكانية الحصول على الأغذية لما نسبته 91 في المائة من السكان الضعفاء بحلول عام 2018.</p> <p>الخطة الوطنية للأمن الغذائي والتغذية: ضمان إمدادات كافية من الأغذية المغذية وإمكانية الحصول عليها؛ والتكيف التغذوي؛ والوقاية من سوء التغذية وتقص المغذيات الدقيقة والحد منها؛ وتعزيز الشراكات بين القطاعات من أجل الأمن الغذائي والتغذية؛ وتحسين جودة الأغذية والمياه؛ وتنسيق الاستجابات.</p> <p>الخصيلة: القضاء على الوفيات المرتبطة بالتغذية لدى الأطفال دون سن الخامسة بحلول عام 2010.</p>	

الإطار المنطقي	
أولويات إطار عمل الأمم المتحدة للمساعدة الإنمائية	
<p>الحصيلة 1: التمتع الفعلي بالحقوق، وبناء السلام عن طريق تعزيز القدرات الحكومية.</p> <p>مجالات التركيز: (1) إعادة إرساء حقوق الضحايا، بما فيها الحق في الغذاء.</p> <p>الحصيلة 2: تحقيق التنمية الاجتماعية والاقتصادية والبيئية المستدامة، وسد الفجوات (الجهوية، والإثنية، وغيرها)</p> <p>مجالات التركيز: (1) المساهمة في تحقيق الهدف 5 من أهداف التنمية المستدامة وسائر أهداف التنمية المستدامة الأخرى من خلال الحد من الفجوات الاجتماعية والاقتصادية؛ (2) تقليص الفجوات بين الجنسين؛ (3) الإدماج الاجتماعي والاقتصادي في المناطق الريفية؛ (4) زيادة القدرة على الصمود، والاستدامة الاجتماعية والاقتصادية والبيئية.</p>	
<p>المواءمة مع فئات الحصائل</p> <p>1-1 استمرار/تحسين حصول الأسر والأفراد على الغذاء الكافي</p> <p>مؤشرات الحصائل</p> <p>1-1-1 مؤشر استراتيجيات التصدي</p> <p>1-1-3 حصة النفقات الغذائية</p> <p>1-1-5 الحد الأدنى من التنوع الغذائي – النساء</p> <p>1-1-6 درجة الاستهلاك الغذائي – التغذية</p> <p>درجة التنوع الغذائي (الخاصة بالبلد)</p>	<p>الحصيلة الاستراتيجية 2: الحصول على الغذاء – تمتع ضحايا العنف والمجتمعات المحلية المهمشة والمجموعات الإثنية الضعيفة بفرص كافية للحصول في جميع الأوقات على أغذية مغذية ونظم غذائية متنوعة، وتلقيها الدعم لإيجاد أو تحسين سبل عيشها</p>
<p>المواءمة مع فئات النواتج</p> <p>ألف- تحويل الموارد غير المشروطة</p> <p>جيم- توفير تنمية القدرات والدعم التقني</p> <p>دال- إنشاء الأصول</p> <p>هـ- القيام بأنشطة التوعية والتعليم</p>	<p>النتائج 1-2 حصول المتلقين المستهدفين على الأغذية بكمية ونوعية مناسبة وفي الوقت المناسب</p>
<p>المواءمة مع فئات النواتج</p> <p>ألف- تحويل الموارد غير المشروطة</p> <p>جيم- توفير تنمية القدرات والدعم التقني</p> <p>هـ- القيام بأنشطة التوعية والتعليم</p>	<p>النتائج 2-2 حصول أطفال المدارس المستهدفين، ولا سيما المعرضون لخطر التجنيد من قبل مجموعات شبه عسكرية، على وجبات مغذية، ومشاركاتهم في الأنشطة التعليمية</p>
<p>المواءمة مع فئات الأنشطة</p> <p>تحويلات الموارد غير المشروطة لدعم الحصول على الأغذية</p>	<p>النشاط 1-2: تقديم الدعم لضحايا العنف</p>
<p>المواءمة مع فئات الأنشطة</p> <p>أنشطة الوجبات المدرسية</p>	<p>النشاط 2-2: تنفيذ التغذية المدرسية بالمنتجات المحلية التي تركز على الحماية وتستهدف الأطفال الضعفاء غير المشمولين بالبرامج العامة</p>
الغاية الاستراتيجية 1: دعم البلدان في القضاء على الجوع	
الهدف الاستراتيجي 2: تحسين التغذية	
النتيجة الاستراتيجية 2: ألا يعاني أحد من سوء التغذية (غاية التنمية المستدامة 2-2)	

الإطار المنطقي	
المواعمة مع فئات الحاصلات 1-2 تحسين استهلاك الأغذية العالية الجودة والغنية بالمغذيات بين الأفراد المستهدفين (خاص بالبلد) يُحدد فيما بعد: سيوضع مؤشر خاص بالبلد	الحصيلة الاستراتيجية 3: إنهاء سوء التغذية – تمتع المجتمعات المحلية والأسر بالقدرة اللازمة للوقاية من جميع أشكال سوء التغذية، مع التركيز على عدم تخلف أحد عن الركب في المناطق الحضرية المهمشة والمناطق الريفية النائية
المواعمة مع فئات النواتج ألف- تحويل الموارد غير المشروطة باء- توفير الأغذية المغذية جيم- توفير تنمية القدرات والدعم التقني	النتائج 1-3: تقديم التدريب للسلطات الوطنية والمحلية، وللمجتمع المدني، وأعضاء المجتمعات المحلية، والأسر الضعيفة
المواعمة مع فئات النواتج ألف- تحويل الموارد غير المشروطة جيم- توفير تنمية القدرات والدعم التقني هاء- القيام بأنشطة التوعية والتعليم	النتائج 2-3: تطويع الرسائل التغذوية وتسليمها للسكان المستهدفين
المواعمة مع فئات النواتج جيم- توفير تنمية القدرات والدعم التقني	النتائج 3-3: تقديم المساعدة التقنية لتحسين فعالية برامج التغذية
المواعمة مع فئات الأنشطة أنشطة الوقاية من سوء التغذية	النشاط 1-3: توفير التثقيف بشأن الأمن الغذائي والتغذية والاتصالات الرامية لتغيير السلوك
المواعمة مع فئات الأنشطة أنشطة تعزيز القدرات المؤسسية	النشاط 2-3: تقديم الدعم التقني

الإطار المنطقي	
الغاية الاستراتيجية 1: دعم البلدان في القضاء على الجوع	
الهدف الاستراتيجي 3: تحقيق الأمن الغذائي	
النتيجة الاستراتيجية 3: تحسين الأمن الغذائي والتغذية لأصحاب الحيازات الصغيرة عن طريق زيادة إنتاجيتهم ودخلهم (غاية التنمية المستدامة 2-3)	
<p>المواءمة مع فئات الحصائل</p> <p>3-1 زيادة إنتاجية أصحاب الحيازات الصغيرة ومبيعاتهم</p> <p>مؤشرات الحصائل</p> <p>3-1-1 نسبة المزارعين أصحاب الحيازات الصغيرة من الذكور/الإناث الذين يبيعون من خلال نظم التجميع الخاصة بالمزارعين التي يدعمها البرنامج</p> <p>3-1-4 نسبة أغذية البرنامج المشتراة من نظم التجميع المناصرة للمزارعين أصحاب الحيازات الصغيرة، حسب جنس المزارعين أصحاب الحيازات الصغيرة</p> <p>3-1-9 نسبة المزارعين أصحاب الحيازات الصغيرة المستهدفين الذين يبلغون عن زيادة إنتاج محاصيل تغذية، حسب جنس المزارعين أصحاب الحيازات الصغيرة</p>	<p>الخصيلة الاستراتيجية 4: إنتاجية أصحاب الحيازات الصغيرة ودخلهم – تمكّن المزارعين أصحاب الحيازات الصغيرة، النساء والرجال، من زيادة قدراتهم الإنتاجية والتسويقية بصورة مستدامة</p>
<p>المواءمة مع فئات النواتج</p> <p>واو- القيام بالشراء من أصحاب الحيازات الصغيرة</p>	<p>النتائج 4-1: قيام المستفيدين من التحويلات القائمة على النقد بشراء الأغذية المغذية من رابطات المزارعين والمناجر</p>
<p>المواءمة مع فئات النواتج</p> <p>جيم- توفير تنمية القدرات والدعم التقني</p>	<p>النتائج 4-2: حصول المزارعين أصحاب الحيازات الصغيرة على التدريب والمساعدة التقنية في مجال ممارسة الأعمال التجارية، والأمن الغذائي والتغذية، والاعتبارات الجنسانية، والتوعية بالحقوق</p> <p>النتائج 4-3: تمكين المزارعات من الوصول إلى الأسواق</p>
<p>المواءمة مع فئات الأنشطة</p> <p>أنشطة دعم الأسواق الزراعية لأصحاب الحيازات الصغيرة</p>	<p>النشاط 4-1: تقديم الدعم التقني لأصحاب الحيازات الصغيرة الريفية</p>
<p>المواءمة مع فئات الأنشطة</p> <p>أنشطة دعم الأسواق الزراعية لأصحاب الحيازات الصغيرة</p>	<p>النشاط 4-2: تنشيط الأسواق بمشتريات البرنامج</p>

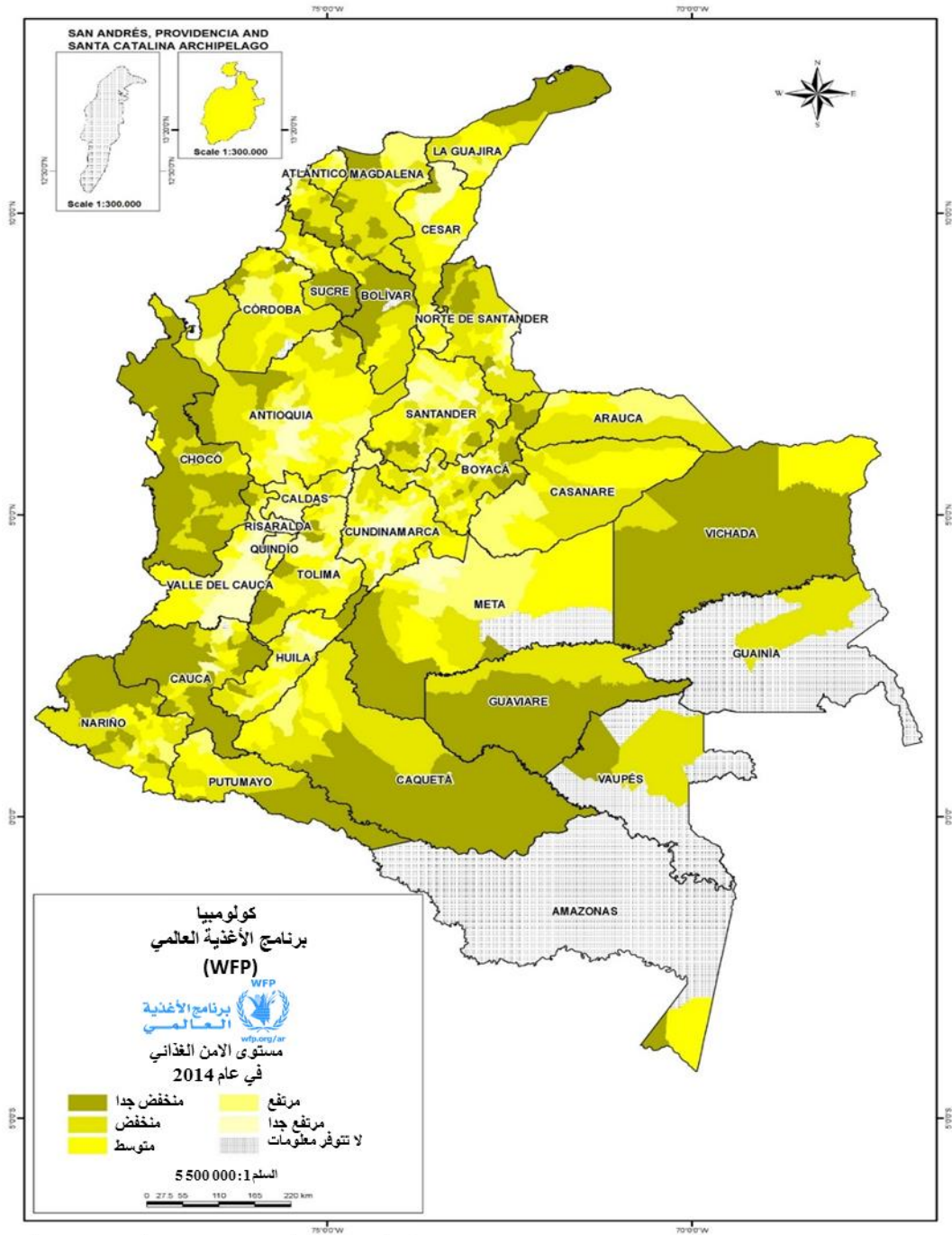
الإطار المنطقي	
الغاية الاستراتيجية 1: دعم البلدان في القضاء على الجوع	
الهدف الاستراتيجي 3: تحقيق الأمن الغذائي	
النتيجة الاستراتيجية 4: أن تكون النظم الغذائية مستدامة (غاية التنمية المستدامة 2-4)	
<p>المواعمة مع فئات الحاصلات</p> <p>4-1 تحسين تكيف الأسر مع التغيرات المناخية والصدمات الأخرى وقدرتها على الصمود أمامها</p> <p>مؤشرات الحاصلات</p> <p>4-1-2 مؤشر استراتيجيات التصدي</p> <p>4-1-3 حصة النفقات الغذائية</p> <p>4-1-4 نسبة السكان في المجتمعات المحلية المستهدفة الذين يبلغون عن جني فوائد تحسن قاعدة أصول سبل كسب العيش</p> <p>4-1-5 نسبة السكان في المجتمعات المحلية المستهدفة الذين يبلغون عن جني فوائد بيئية</p> <p>4-1-6 نسبة المجتمعات المحلية المستهدفة التي يوجد فيها دليل على تحسن القدرة على إدارة الصدمات والمخاطر المناخية</p> <p>4-1-6 الحد الأدنى من التنوع الغذائي – النساء</p> <p>4-1-7 درجة الاستهلاك الغذائي – التغذية</p> <p>درجة التنوع الغذائي (الخاصة بالبلد)</p>	<p>الحصيلة الاستراتيجية 5: النظم الغذائية المستدامة – تمتع المجتمعات الإثنية الريفية في المناطق الضعيفة بقدرة معززة على التعافي من الصدمات والتكيف مع آثار تغير المناخ</p>
<p>المواعمة مع فئات النواتج</p> <p>ألف- تحويل الموارد غير المشروطة</p> <p>جيم- توفير تنمية القدرات والدعم التقني</p> <p>هاء- القيام بأنشطة التوعية والتعليم</p>	<p>النتائج 1-5: دعم التنوع الغذائي وسبل كسب العيش بفضل المعارف التقليدية المستعادة من النساء والرجال</p>
<p>المواعمة مع فئات النواتج</p> <p>دال- إنشاء الأصول</p>	<p>النتائج 2-5: إنشاء أصول لبناء القدرة على الصمود وتوليد الدخل للنساء والرجال على قدم المساواة</p>
<p>المواعمة مع فئات الأنشطة</p> <p>أنشطة التكيف مع تغير المناخ وإدارة المخاطر</p>	<p>النشاط 1-5: بناء القدرة على الصمود وتحسين سبل كسب العيش</p>
النتائج الشاملة	
<p>جيم-1 يستطيع السكان المتضررون مساواة البرنامج وشركائه عن تلبية احتياجاتهم الغذائية بطريقة تراعي آراءهم وأفضلياتهم</p> <p>جيم-2 يستطيع السكان المتضررون الاستفادة من برامج البرنامج بطريقة تضمن وتعزيز سلامتهم وكرامتهم ونزاهتهم</p> <p>جيم-3 تحسين المساواة بين الجنسين وتمكين المرأة بين السكان المستفيدين من المساعدة</p> <p>جيم-4 تستفيد المجتمعات المحلية المستهدفة من برامج البرنامج بطريقة لا تضر بالبيئة</p>	

الملحق الثاني

التوزيع الإرشادي للتكاليف (دولار أمريكي)						
المجموع	النتيجة الاستراتيجية 4 (غاية التنمية المستدامة 4-2)	النتيجة الاستراتيجية 3 (غاية التنمية المستدامة 3-2)	النتيجة الاستراتيجية 2 (غاية التنمية المستدامة 2-2)	النتيجة الاستراتيجية 1 (غاية التنمية المستدامة 1-2)	النتيجة الاستراتيجية 5 (غاية التنمية المستدامة 9-17)	النتائج الاستراتيجية للبرنامج/ غايات أهداف التنمية المستدامة
	5	4	3	2	1	الحصائل الاستراتيجية للبرنامج
	بناء القدرة على الصمود	بناء القدرة على الصمود	الأسباب الجذرية	الاستجابة للأزمة	الأسباب الجذرية	مجالات التركيز
58 884	5 055	2 680	4 852	22 922	23 375	التحويلات
9 914	1 111	1 273	1 317	3 767	2 446	التنفيذ
10 169	867	590	873	3 776	4 063	تكاليف الدعم المباشرة المعدلة
78 967	7 033	4 543	7 042	30 465	29 884	المجموع الفرعي
5 527	491	318	493	2 133	2 092	تكاليف الدعم غير المباشرة (%7)
84 494	7 524	4 861	7 535	32 598	31 976	المجموع

الملحق الثالث

حالة الأمن الغذائي والتغذية في كولومبيا



ليس في التسميات المستخدمة في هذا المنشور، ولا في طريقة عرض مائته، ما يتضمن التحجير عن أي رأي كان لبرنامج الأغذية العالمي (البرنامج) بشأن المركز القانوني لأي بلد أو إقليم أو مدينة أو منطقة، أو بشأن تعيين تخومها أو حدودها.

الملحق الرابع

وجود البرنامج في كولومبيا



ليس في التسميات المستخدمة في هذا المنشور، ولا في طريقة عرض مانتهم، ما يتضمن التعبير عن أي رأي كان لبرنامج الأغذية العالمي (البرنامج) بشأن المركز القانوني لأي بلد أو إقليم أو مدينة أو منطقة، أو بشأن تعيين تخومها أو حدودها.