

برنامج  
الأغذية  
العالمي



Programme  
Alimentaire  
Mondial

World  
Food  
Programme

Programa  
Mundial  
de Alimentos

执行局

年度会议

2003年5月28 - 30日

## 年度报告

### 议题 4

供批准

# C

分发：普遍

**WFP/EB.A/2003/4**

2003年4月24日

原文：英文

## 执行干事的年度报告：2002年

本文件印数有限，执行局文件可从粮食署万维网站 (<http://www.wfp.org/eb>)获取。

# 执行干事的年度报告:2002年



# 致执行局的说明

秘书处请对本文件可能有技术性问题的执行局成员最好在执行局会议之前尽早与粮食计划署下列工作人员联系。

战略、政策及计划支持司司长：

D. Spearman 女士

电话：066513-2600

粮食安全、安全网及赈济处处长：

A. Jury 先生

电话：066513-2601



# 决定草案

执行局批准执行干事的年度报告：2002（WFP/EB.A/2003/4）。  
根据其 2000 年 5 月 22 日第 2000/EB.A/2 号决定，为履行总条例 VI.3 条规定的报告义务，执行局要求将本年度报告连同执行局 2002 年的决定和建议以及本决定提交联合国经济及社会理事会和联合国粮农组织理事会。



# 关于文件的说明

根据总规则第 VII.2 条，执行干事每年应向执行局提交年度报告供其批准。

执行干事 2002 年的年度报告采用了联合国大会第 48/162 号决议规定的各基金组织和计划署年度报告的通用格式。

根据联合国大会第 53/192 号决议，纳入了实施联合国秘书长改革计划、三年度政策审查和国际会议后续活动中出现的问题。本报告的第二节是执行局向联合国经社理事会和粮农组织理事会提交的年度报告。

本文件中的财务和吨位数字是初步的。这些数字是粮食计划署根据现有资料做出的最佳估计。



# 目 录

	页 次
联合国秘书长和粮农组织总干事的序言	xiii
执行干事的前言	xv
悼 念	xvii
一般性说明	xix
本文件中使用的缩略语	xxi
	段 次
第一节：2002 年回顾	1—59
对粮食计划署计划的概述	1—35
总体情况	1—9
在紧急情况下挽救生命	10—15
促进危机后恢复	16—20
应对长期性饥饿	21—23
艾滋病毒/艾滋病	24—26
学校供膳	27—30
脆弱性分析及绘图(VAM)	31—33
采 购	34—35
加强组织能力	36—46
改进责任制和治理	47—53
落实执行局的治理项目	47
成为以成效为基础的组织	48—49
监督服务	50—53
创新方法	54—59
第二节：2002 年取得的成就	60—135
秘书长改革计划和三年度政策审查规定的实施情况	60—112
A. 组织结构与机制	60—67
B. 供资与资源	68—77
C. 常驻协调员(RC)系统	78—80
D. 落实共同国别评估与联合国发展援助框架	81—83
E. 计划的协调一致	84—92
F. 将性别问题纳入主流	93—96
G. 性别平衡	97—99
H. 能力建设	100—104
I. 共用办公场所和服务	105—107
J. 与世界银行的合作	108—110
K. 监测与评价	111—112
	段 次



国际会议的后续行动	113—119
千年首脑会议	114
联合国诸会议	115—119
人道主义及救灾援助	120—133
紧急情况的防备及应急计划	121—124
紧急需求评估(ENA)	125
应急人员	126—128
联合国共同后勤中心	129—130
对人道主义活动的电信和后勤支持	131—133
建 议	134—135



# 附件与附图

附 件	页 次
I 粮食计划署组织机构图	34
II 粮食计划署全球粮食援助概况，1997—2002 年	35
III 粮食计划署业务开支	36—45
表 1: 按区域和类型划分的粮食计划署业务开支，1999—2002 年	36
表 2: 按国别、区域和类型划分的粮食计划署业务开支，1999—2002 年	39
表 3.A: 按国家特别状况类别和区域划分的粮食计划署开发项目和救济活动业务开支，1999—2002 年	44
表 3.B: 按国家特别状况类别和区域划分的粮食计划署开发项目业务开支，1999—2002 年	45
IV 按区域和计划类别划分的粮食计划署 2002 年业务开支图	46
V 认 捐	47
表 A: 2002 年捐助者确认的认捐总额	47
表 B: 2002 年按认捐类型划分的粮食计划署主要捐助者	48
VI 2002 年从发展中国家和发达国家进行的粮食采购	49





# 序 言

尽管从全球范围来看富足繁荣，但发展中国家仍有近 8 亿人处于长期饥饿状态。饥饿限制了他们发展技能、入学、保健、农耕及赚取足够收入从而努力摆脱贫困的能力。这正是根除极端贫困与饥饿成为 2000 年世界各国领导人通过的千年发展目标的基本宗旨的动因。事实上，若不能消除饥饿，旨在实现全部千年发展目标的努力将付之东流。

尽管某些区域在实现这些目标的工作中取得了一定进展，但不均衡的情况正在加剧，在最贫困的国家尤其如此。正如 2002 年 6 月在罗马召开的 *世界粮食首脑会议：五年之后* 所指出的那样，帮助社区与饥饿作斗争需要有的放矢的粮食援助和对农业及农村发展进行长期持续的投资。南部非洲地区对这类战略的需求最为显见。特别是鉴于新出现的粮食无保障与艾滋病流行相联系的形式。因此我们对世界粮食计划署执行干事 James T. Morris 先生以该地区特使的身份对这些问题进行强调的努力尤为欢迎。

无论在哪里，只要饥饿成为一种危机，世界粮食计划署就会处于第一线，坚定地帮助各国满足他们当前的营养需要并为明天提供机遇。本年度报告说明了粮食计划署在世界最动荡和最难出入的地区与饥饿作斗争工作的艰巨性和广度。

联合国秘书长  
科菲 A. 安南

联合国粮食及农业组织总干事  
雅克·迪乌夫



# 前 言

在世界粮食计划署工作的第一年就让我对饥饿的含义及其对世界上最贫困人口破坏性影响有了认识。大面积的干旱和自然灾害、暴力冲突、经济和政治体系的崩溃以及艾滋病毒/艾滋病使得对粮食援助的需求直线上升。数字本身最具有说服力：2002年，仅在非洲，国际社会努力为之提供粮食的人口就增加了2,500万。

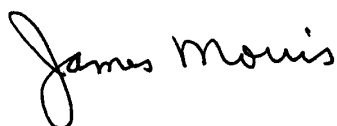
世界粮食计划署昂然面对这一挑战，为82个国家的7,200万人提供了他们赖以生存和生活的粮食。但数字尚不足说明所有情况。每一个数字都代表着一个处于危难之中的人：一个勉强养活家庭的母亲、一个照看孤儿的祖父或祖母、一个渴望得到学校供餐的孩童、一个谋求新机遇和新财富的返回家园者。他们的面容我曾见到，我知道我们有能力伸出援手。

事实上，捐助界（包括非传统捐助者）的适时行动与粮食计划署及其伙伴的全体员工的敬业工作在世界许多区域都减少了贫困现象。在需求最为突出的南部非洲，捐助者的慷慨支持使得粮食计划署扭转了粮食危机。计划署在需求评估、紧急情况准备、应急规划及改善学校供膳计划方面的投入使全世界正在实施的业务工作取得了实效。

但我们尚没有取得最后的胜利。尽管媒体或许已经把阿富汗、安哥拉、朝鲜民主主义人民共和国和苏丹的危机抛在脑后，但这些国家的需求仍然紧迫。随着反常天气现象的增多，与粮食有关的紧急情况的数量也在增加，在非洲之角和西萨赫勒地区就是这样。艾滋病毒/艾滋病对孤儿和孩童成为一家之长的家庭的数量也产生着前所未有的影响。与此同时，长期饥饿现象继续存在，对被媒体忽视的数亿人的生活造成了影响。

在过去三年全球粮食援助数量减少25%的背景下，要满足这些新需求将是一项重大挑战。我们从传统捐助者那里得到的慷慨支持需要辅之以新捐助国、私营部门和广大民众做出的认捐。2002年，我们采取了加大作为全球饥饿问题倡导者的工作和扩大资金基础的步骤。截至2003年初，已有若干新伙伴加入我们与饥饿做斗争的行列，其中包括肯尼亚、印度、阿曼和洪都拉斯等新捐助者以及贝纳通、SAP、丰田和TPG等私营组织。

在当今的世界里，如此众多受饥饿折磨的儿童未来无望、机遇渺茫，这一情况令人断然无法接受。但我对公众舆论和良好意愿能够帮助扭转这一趋势持乐观态度。这正是粮食计划署倡议为所有人建设一个更加美好、不受饥饿困扰的明天而提供更多国际援助的原因所在。



执行干事  
詹姆斯·T·莫里斯



# 悼 念

谨此悼念 2002 年在帮助饥饿贫困者  
的事业中献身的世界粮食计划署工作人员

Genesh Harichund, 南非 8月8日

*Rabia Abdullah Al-Breifkany*, 伊拉克 9月25日

愿他们安息



# 一般性说明

除另有说明外，所有币值均为美元(US\$)。

十亿等于一千个百万。

除另有说明以外，所有粮食商品的数量均以公吨(mt)为单位。

低收入缺粮国包括所有人均国民生产总值不超过世界银行确定符合国际发展协会援助标准数字的缺粮（即谷物纯进口）国家，2000年该数字为1,445美元。2002年，粮农组织将83个国家确定为低收入缺粮国。

根据联合国的标准，最不发达国家包括“那些长期面临发展障碍的低收入国家，特别是人力资源发展水平低和/或存在严重结构弱点的国家”。2002年，联合国大会将49个国家确定为最不发达国家。

本出版物中使用的名称和介绍的材料并不表示世界粮食计划署对任何国家、领土、城市或地区或其当局的法律地位，或对其边界的划分表示任何意见。



## 本文件中使用的缩略语

CAP	联合呼吁进程
CARE	援助与救济世界各地合作社
CCA	共同国别评估
CID	种族间发展协会
CIDA	加拿大国际开发署
COMPAS	商品运转、处理及分析系统
CP	国别计划
CPO	国别计划纲要
CW	对妇女的承诺
DACOTA	数据收集电信应用软件
DFID	联合王国国际开发署
DRC	丹麦难民理事会
ECHA	联合国人道主义事务执行委员会
ECOSOC	联合国经济及社会理事会
ECPS	和平与安全执行委员会
EMOP	紧急行动
ENA	紧急需求评估
EPWeb	紧急情况防备网站
ERT	应急培训
FAO	联合国粮食及农业组织
FEWSNET	饥谨预警系统
FITTEST	快速信息技术及电信紧急情况和支持工作组
IVIMS	粮食不安全和易受害信息及绘图系统
SM	全球移动通讯系统
IASC	机构间常设委员会(联合国)
ICT	信息及通讯技术
IDP	国内流离失所者
IFAD	国际农业发展基金会
IFRC	红十字会和红新月会国际联合会
IMF	国际货币基金组织
IRA	快速反应帐户
ISC	间接支持费用
ISP	机构战略文件
LDC	最不发达国家
LIFDC	低收入缺粮国
M&E	监测与评价
MDGs	千年发展目标
MOU	谅解备忘录
NEPAD	非洲发展新型经济伙伴关系



NGO	非政府组织
NRC	挪威难民理事会
OCHA	人道主义事务协调办公室
OEDA	内部审计办公室
OEDI	稽查长办公室
PRRO	长期救济和恢复行动
PRSP	减贫战略文件
RC	常驻协调员
SCN	联合国系统营养常设委员会
SO	特别行动
SPR	标准项目报告
TB	结核病
TPG	一家荷兰邮递和后勤公司
UNAIDS	联合国艾滋病毒/艾滋病联合计划署
UNCT	联合国国家工作组
UNDAF	联合国发展援助框架
UNDG	联合国发展组
UNDP	联合国开发计划署
UNESCO	联合国教育、科学及文化组织
UNFPA	联合国人口基金会
UNHCR	联合国难民事务高级专员办事处
UNHRD	联合国人道主义反应供给站
UNICEF	联合国儿童基金会
UNJLC	联合国联合后勤中心
USAID	美国国际开发署
VAC	脆弱性评估委员会
VAM	脆弱性分析及绘图
VGd	易受害群体发展
WGCSP	共同服务及办公场所工作组（联合国发展组）
WHO	世界卫生组织
WINGS	粮食计划署信息网络与全球系统
WSSD	可持续发展世界首脑会议



# 第一节：2002 年回顾

## 对粮食计划署计划的概述

### 总体情况

1. 2002 年，粮食计划署为因自然灾害、冲突、极端贫困和艾滋病毒/艾滋病大流行等相关危机引发的饥饿问题所困扰的 82 个国家的 7,200 万人提供了帮助。粮食计划署面对的最大挑战是对数量创历史记录的与天气有关的灾害做出快速反应，这些灾害在整个非洲引发了大规模的粮食不安全状况，而粮食计划署还要满足世界范围内已在进行中的行动。与此同时，某些地区出现的和平局面也导致了需求的增加，因为以前被战争隔离的人群现已可能为外界触及，如在安哥拉、斯里兰卡和苏丹。
2. 粮食计划署在非洲撒哈拉以南地区面临特别需求：计划署为 3,400 万受益者提供了粮食，比上一年增加了近 1,100 万，占 2002 年受益者总数的 48%。粮食计划署为南部非洲、埃塞俄比亚和厄立特里亚遭受粮食危机的灾民开展了大规模的紧急行动。这些危机显示了长期饥饿怎样会加剧并演变为紧急情况，也有力地说明了通过帮助人们创造财富和支持生计来加强人们耐受冲击的能力的重要性。
3. 作为秘书长南部非洲人道主义需求特使，粮食计划署执行干事詹姆斯·莫里斯在对危机作出综合反应方面发挥了重要作用。他与各国政府、捐助者及伙伴开展了广泛合作，确保了捐助物资及时送到最迫切需要的人民手中。作为他支持该区域工作的一部分，莫里斯先生在联合国安理会、欧洲议会、美国国会、英国议会及在日内瓦和纽约举行的人道主义联络工作组的若干会议上发表了讲话。粮食计划署还发动了非洲饥饿警报行动，为影响非洲大陆的饥饿危机争取国际重视和资金。
4. 在世界其他地方，粮食计划署也在继续与饥饿开展斗争。计划署为遭受自然灾害和冲突的国家的长期需求提供了援助——阿富汗、伊拉克、中美洲、朝鲜民主主义人民共和国和苏丹。这包括一些帮助难民和国内流离失所者的长期行动，如在阿尔及利亚、哥伦比亚、伊朗和尼泊尔。
5. 接近历史最高水平的认捐数量——18 亿美元——使得粮食计划署得以实现其 2002 年粮食需求的 75%。计划署加强了其与传统捐助者的联系，同时也得到了新的和非传统捐助者，包括私营部门捐助者的大力支持。
6. 与 2001 年相同，粮食计划署的多数受益者是通过紧急行动(EMOPs)得到援助的。总计 10 亿美元的认捐满足了这些行动预测的粮食需求的 76%。粮食计划署通过采用创新的评估技术、持续对快速反应能力进行投资以及后勤协调大大提高了自身对紧急情况反应能力，阿富汗和南部非洲的实践证明这些工作是卓有成效的。对长期救济和恢复行动(PRROs)4 亿 7 千万美元的认捐可以满足这些行动 96% 的需要。
7. 粮食计划署与联合国粮食及农业组织（粮农组织）和国际农业发展基金会（农发基金）合作应对较长期和当前的粮食需求。然而通过解决长期饥饿人群的需求与饥饿做斗争的工作受到严重制肘，因为支持现有发展计划所需的资金只有 50% 到位。
8. 粮食计划署为提高组织能力和行动效率采取了措施，包括承诺降低其间接支持费用水平。若干旨在加强伙伴关系安排的长期措施得以实现，包括与联合国难民事务高级专员办事处修订了谅解备忘录以及与非政府组织签署了新的实地协议。随着联合国联合后勤中心被正式划归粮食计划署监管，粮食计划署在提供机构间后勤服务方面的角色在制度上也得到了确定。



9. 为开始实现向年度业绩报告型式的转变，整个计划署对改进绩效的收集、分析和报告采取了系统的措施，其中包括为全部业务行动收集某些特定业绩指标。后面的章节根据计划的类别，在有数据可资利用时，收入了《2002—2005 年战略与财务计划》（WFP/EB.1/2001/5—B/1）中所说明的若干绩效指标的信息。重点提供了有关计划受益者数与实际受益者数、项目报告效果、与培养发展能力政策相联系的发展活动的百分比以及逐渐结束的紧急行动的数量。还提供了营养状况改善及其他成果的情况，如朝鲜民主主义人民共和国的情况。

世界粮食计划署的若干数字，2002 年  
世界粮食计划署为 7,200 万最贫困的人口提供了援助  
开发计划中有 1,400 万人，占 3 千万计划受益者的 47%；  
紧急行动中有 4,400 万人，占 4,280 万计划受益者的 103%；  
长期救济和恢复行动中有 1,400 万人，占 1,580 万计划受益者的 89%。  
其中包括：  
6 百万国内流离失所者，大多生活在临时营地；  
3 百万难民；  
3,800 万妇女和不满 18 岁的女童；  
4,080 万不足 18 岁的少年儿童。  
提供了 370 万吨粮食  
58 万 1 千吨用于开发项目；  
220 万吨用于紧急行动；  
91 万 8 千 4 百吨用于长期救济和恢复行动。  
业务开支为 16 亿美元  
业务开支中有 12% 用于开发活动；  
业务开支中有 57% 用于紧急行动，包括快速反应帐户和特别行动；  
业务开支中有 26% 用于长期救济和恢复行动；  
开发活动业务开支中有 66% 用于最不发达国家；  
开发活动业务开支中有 96% 用于低收入缺粮国。  
为下列国家正在执行的项目报告了成果情况：  
80% 具有开发计划和项目的国家；  
60% 具有紧急行动的国家；  
75% 具有长期救济和恢复行动的国家；  
90% 具有特别行动的国家。  
2002 年世界粮食计划署在 82 个国家开展了业务活动  
55 个国家有开发活动；  
51 个国家有紧急行动；  
43 个国家有长期救济和恢复行动。  
2002 年批准了新承诺  
10 个新的国别计划：批准资源水平为 3 亿 4 千 220 万美元和 78 万吨粮食；  
1 个新的开发项目：承诺——470 万美元和 9,200 吨粮食；  
42 项新的紧急行动：价值——14 亿美元和 310 万吨粮食；  
23 项新的长期救济和恢复行动：价值——10 亿美元和 210 万吨粮食。





## 在紧急情况下挽救生命

10. 2002 年，粮食计划署为遭受紧急人道主义危机的 4,400 万受益者提供了援助。其中许多人是干旱、洪水、地震和飓风等自然灾害的灾民，这是 20 世纪 90 年代开始显现的令人担忧的趋势的继续。由于某些区域和平局面的出现和粮食不安全程度的减缓，粮食计划署得以在 20 个国家逐渐停止紧急行动。

11. **南部非洲**出现的危机可能将成为过去十年中最为严重和复杂的人道主义灾难之一，这一危机是降雨失常、贫困、经济衰退、粮食安全政策不当和艾滋病毒/艾滋病高感染率综合作用的结果。2002 年间，评估定位为面临严重粮食不安全状况的人数从 1,280 万上升到 1,520 万。捐助者的慷慨支持和快速反应帐户资金的注入使粮食计划署得以迅速动员力量，为莱索托、马拉维、莫桑比克、斯威士兰、赞比亚和津巴布韦遭受严重粮食不安全状况威胁的数百万人提供了帮助。

### 对南部非洲粮食危机的快速反应

粮食计划署对南部非洲的粮食危机做出了迅速反应，扩大了其驻各国办公室并在南非新建了一个区域局，在斯威士兰成立了国家办事处，在该区域新成立了 26 个下属办事处。尽管这一危机规模巨大且十分复杂——需要在九个月的时间内为六个国家的边远地区提供一百万吨粮食援助——但区域行动成功地实现了从主要开展开发行动向紧急反应的平稳过渡。粮食计划署根据要求在约翰内斯堡设立机构间协调办事处的的工作中发挥了牵头作用，这一协调办事处对 53 个实施伙伴和该区域私营部门填补关键粮食援助缺口和消除分配瓶颈的工作进行了协调。7 月至 12 月期间，在当地采购了 36 万 1 千吨商品，通过南非、莫桑比克和坦桑尼亚的港口运进了 37 万 5 千吨粮食援助并发放至受影响地区。

若干举措对该行动起到了巨大的推动作用，包括“滚动性”紧急情况评估、机构/非政府组织间定期会议以及加强快速管理能力和为增加每月粮食运输而恢复一条铁路的特别行动。挪威政府提供的 200 多辆卡车和设备——由挪威红十字会整饰/红十字会和红新月会国际联合会装运——为向较边远的地区分配粮食提供了便利。粮食计划署也从中央紧急情况周转基金机制取得了 2 千万美元贷款，用于进行区域采购，以必需的辅助食品对实物商品进行补充。

12. 干旱严重影响了**厄立特里亚**和**埃塞俄比亚**人民的生计，需要粮食救济的人数大幅攀升。在埃塞俄比亚，粮农组织/粮食计划署的一个联合评估组于 12 月份指出，1 千 1 百万人需要救济援助才能拯救生命、防止大规模迁移及保护农民和牧民财产。2002 年 12 月，粮食计划署还对干旱造成的以毛里塔尼亚为中心、覆盖佛得角、冈比亚、马里和塞内加尔的**西萨赫勒地区**粮食危机做出反应，启动了一项区域紧急行动。

13. 粮食计划署对**刚果民主共和国**尼拉贡戈火山喷发的及时反应帮助受灾人口，包括逃往卢旺达的 35 万灾民维持了营养状况。粮食计划署还为帮助人道主义伙伴储运非粮食物品提供了常规后勤服务。

14. 若干国家的冲突或经济危机对自然灾害雪上加霜。在**阿富汗**，粮食计划署 2002 年 4 月启动了一项新的为期九个月的紧急行动，对受干旱和战争影响的 1 千万人提供援助。在饱受二十年内战、大量人口流离失所、干旱和洪水蹂躏的**苏丹**，粮食计划署在最需要粮食援助的歉收季节每个月向 100 多万受益者提供帮助。在**朝鲜民主主义人民共和国**，由该国政府与联合国儿童基金会和粮食计划署合作进行的儿童营养状况评估显示，1998 至 2002 年间儿童的营养状况有了很大改善。体重不足儿童的比例由 61% 下降至 21%，消瘦比例由 16% 下降至 9%，发育迟缓率由 62% 下降至 42%。这些趋势说明粮



食计划署的粮食援助为改善易受害群体的营养状况做出了重要贡献，尽管发育迟缓率居高不下还应继续引起重视。这些人群的需求量仍然很大。他们的营养状况可能再次出现恶化，因为 2002 年年底的资金短缺使粮食计划署不得不中止对 3 百万受益者分发粮食。

15. **巴勒斯坦地区**对抗升级加剧了极易受害居民的人道主义危机。粮食计划署为约旦河西岸和加沙地带的 54 万冲突受害者提供了紧急援助，后勤服务支持包括提供由有经验的司机驾驶的卡车车队以及由粮食计划署的可靠伙伴——瑞典救助署提供的护送和支持小组。在**科特迪瓦**发生严重内部骚乱之后，粮食计划署为向战争地区的数千内部流离失所者和难民增加粮食供应启动了援助行动。

### 促进危机后恢复

16. 在世界范围内，粮食计划署为满足 1,400 万长期冲突和危机受害者的紧急粮食需求提供了帮助并在可行时帮助他们恢复生计。

17. 长期救济和恢复行动使粮食计划署能够成功应对不断变化的情势。随着**斯里兰卡**的国内流离失所者搬离临时营地，粮食计划署可以从免费粮食分配向以粮食为基础的社区工作计划和培训计划转移。计划署还为 17,000 名受冲突影响的儿童参加下午补课班提供了粮食。在**塞拉利昂**，作为西非沿海长期救济和恢复行动的一部分，粮食计划署通过农业活动、基础设施重建、教育和营养计划安置国内流离失所者和帮助返乡难民，促进了局势的稳定。但在许多国家救济需求量仍然很大，甚至有所增加，这是由于局势恶化和新的紧急情况或灾害造成离乡的难民和内部流离失所者增加而引发的。

**乌干达**的情况表明粮食计划署在注重促进重建和恢复机会的同时必须对应付需要救济援助的局势恶化保持灵活性。2002 年间，乌干达北部面临多年来最为严峻的人道主义危机：无辜贫民被杀害，儿童被拐卖，人民财产被毁坏。受害最严重的人包括生活在临时营地里的 50 万内部流离失所者和生活在安置点里的 15 万苏丹难民。尽管在安全和出入方面存在巨大问题，但粮食计划署的援助挽救了他们的生命，维持了他们的营养状况。

在乌干达西部，粮食计划署对在临时营地已生活五年之久的 82,000 人的重新安置提供了支持。这些家庭得到了重新安置定额口粮和农业生产工具并将继续通过学校供膳、以财产代赈济和社会支持活动得到援助。

18. 在其它国家，即使实现了和平与稳定，粮食需要也在增长。2002 年 4 月签署的**安哥拉**和平协定导致战士迅速复员、内部流离失所者及难民返回家园并开放了 70 个以前不能进入的地区。粮食计划署援助的人数增加了 80 % 多，对巩固新建的和平给予了实质性支持。**斯里兰卡**也出现了相似的情形，当粮食计划署将其活动扩展至不在政府控制之下的斯里兰卡北部和东部接纳返回的内部流离失所者的社区时，另有 47,500 人需要援助。

19. 在**印尼**，粮食计划署继续援助因长期经济社会危机而面临粮食短缺和营养不良的贫穷城市居民和内部流离失所者。向 200 多万人（大多数在政府社会安全网之外）提供了标准大米或粮食配给，强化了食品和营养教育。

20. 根据粮食计划署一项粮食与生计评估的结论，计划署延长了它在**中美洲**的长期救济及恢复行动，向不能从自然和经济灾害渐增的影响中恢复的 930,000 人提供了援助。对帮助他们重获失去的资产、增加他们对于新的冲击的应对能力和预防最为脆弱人群中出现急性营养不良等活动给予了支持。



## 应对长期饥饿

21. 2002年,粮食计划署对遭受长期饥饿的1400万人提供了援助,帮助他们创建贫困人民需要用以经受今后打击的人力和物质资产。在分配可利用的资源中,粮食计划署满足了援助最不发达国家和低收入缺粮国家的要求,它们分别得到了开发资源的66%和96%。自2002年起,所有国别计划(CPs)已与促进开发政策一致;三个开发项目将在目前周期结束时达到政策要求,转入长期救济与恢复行动阶段或撤出。

### 埃塞俄比亚: 从战斗到做得好

粮食计划署的可持续生计项目使得埃塞俄比亚的140万受益者通过创建资产、水土保持、造林和池塘及公路支线建设来解决粮食无保障问题。由粮食计划署和埃塞俄比亚农业部最近所进行的一项影响评估显示项目极大地改善了60%多最脆弱群体的生活,充分提高了他们每年的收成并使每天用于采集薪材和水的时间最多可节省六个小时。这使平均每年的粮食短缺从五个月减少至三个月并增加了每天用膳的次数。超过85%的家庭,尤其是那些妇女为家长的家庭,现在能更好地对付旱灾。

22. 资源缺乏严重阻碍了2002—2005年战略及财务计划中规定的每年促进至少3000万作为受益对象的饥饿穷人发展的努力。2002年,开发活动只得到了2.15亿美元,不足2002—2005年战略与财务计划中所预见捐助的70%。

23. 在落实促进开发政策方面,粮食计划署开发了创新的方法,通过安全网活动来改善人民的粮食安全及生计。例如在尼日尔,这个面临结构性粮食不安全的国家又为经常性的危机所困扰,粮食计划署支持了460个谷类仓库,从而为35,000个家庭提供了一种粮食安全储备。创造的收益还将为妇女提供小额信贷,支持创收活动。

### 孟加拉国的Atta强化试点项目

粮食计划署的脆弱群体发展(VGD)计划帮助孟加拉国贫困的乡村妇女,提供粮食援助支持提高健康、营养及法律权利方面的认识和扫盲与创收方面的培训。2002年,引进了一个强化全麦面粉(atta)的试点项目来改善家庭营养,节省磨粉上的支出和提供新的就业机会。在四个地区建立了磨粉及添加单位并由当地的非政府组织管理。经培训后在磨粉及添加单位中雇请了该计划以前的受益者。这四个单位每月为28,000个VGD家庭提供25公斤碾磨过的和添加了微量营养素的atta;总的加工成本不到20美元/吨。粮食计划署计划扩展此项目至40个单位以满足430,000参与者的需要。

## 艾滋病毒/艾滋病

24. 艾滋病毒/艾滋病是一种新型人道主义紧急情况,因为它大批地吞噬社会最有生产力的成员,降低长期农业生产率并且超出了社区对孤儿和病人的护理能力。与男人相比妇女由于其不平等的社会及经济地位和从生物学上看更易受感染而不相称地受到侵袭。例如在撒哈拉以南的非洲,58%受感染的人为妇女,而且她们作为操心护理者、养家糊口的人和食品供给者的负担还在增加。同时,艾滋病孤儿及孩子当家的数量也已显著上升。这些因素加重了人道主义紧急情况所造成的影响,给粮食安全带来了令人担心的长期性后果。

25. 南部非洲是艾滋病毒/艾滋病高发生率对加剧粮食不安全与营养不良起重要作用的首例重大粮食紧急事件。粮食计划署在莱索托、马拉维、莫桑比克、斯威士兰、赞比亚和津巴布韦的区域紧急行动集中在艾滋病毒发生率高连带粮食高度无保障的地区。粮食计划署对其规划的方法进行了改变以满足受艾滋病毒/艾滋病影响的受益者的特别需



要, 包括改变紧急定量口粮的营养价值及成分以包含更多的蛋白质、矿物质和维生素。粮食计划署还改进了其确定受益对象的方法以确定艾滋病毒的高发区并允许对粮食分配相应地进行调整。

26. 在其它区域, 粮食计划署已将对粮食无保障受艾滋病毒/艾滋病影响家庭的援助纳入其开发和恢复计划的主流活动, 包括撒哈拉以南非洲和加勒比地区的五个国别计划和五个长期救济及恢复行动。在这些行动中, 实施了 16 个有关艾滋病毒/艾滋病的特殊项目。在所有情况下, 粮食计划署的活动是基于国家艾滋病计划或战略中所明确的重点, 联合国发展援助框架(UNDAF)有关减缓贫困的重点和联合国关于艾滋病毒/艾滋病的国家战略。例如, 2002 年粮食计划署与其伙伴的合作:

- 与世界卫生组织(WHO)在乌干达联合执行了一个项目以通过改善营养和社区家庭护理提高艾滋病毒/艾滋病患者及其家庭的生活质量;
- 与联合国艾滋病毒/艾滋病联合计划 (UNAIDS) 驻中国代表处紧密合作向粮食计划署项目区的 200,000 农民宣传有关艾滋病毒/艾滋病的基本事实; 这项宣传运动与农业部进行了协调;
- 与粮农组织合作制定减缓艾滋病毒/艾滋病对粮食安全影响的农业部门战略, 其中包括开发改进易受害性评估系统;
- 在亚美尼亚开始了一个艾滋病毒/艾滋病试点项目, 项目区新近感染的人数在迅猛增加; 粮食计划署提供粮食作为包括心理咨询和体格检查等一揽子服务的一部分。

### 学校供膳

27. 2002 年, 64 个国家的 1560 多万学校儿童从粮食计划署的学校供膳活动中受益。从欧洲共同体和安道尔、法国、德国、卢森堡和美国政府以及私人捐助得到包括指定及多边捐助的资助。美国国会通过了立法授权开展全球性学校供膳活动至 2007 年年底并确定 2003 年最初的资金目标为 1 亿美元, 这与现有的粮食过剩毫无关系。

28. 粮食计划署继续与联合国各组织、研究机构及大学、捐助国政府、非政府组织和私营部门实体开展合作。一名联合国儿童基金会的工作人员临时调任粮食计划署, 加强机构之间在粮食计划署援助的学校合作。

29. 2002 年, 粮食计划署开展了若干学校供膳的支持性举措, 包括以下方面:

- 改进了标准的基准调查工具; 它们在 2001 年得到开发并应用于 23 个国家为粮食计划署援助的学校供膳活动创建一种合理的信息基础。2002 年在其中一些国家开展了基准后续调查并为另外 21 个国家进行了培训。
- 扩展了全球学校供膳数据库和有关的教育及人口统计信息并输入了粮食计划署的网站, 现包括 153 个国家。
- 为萨赫勒制订了一个区域学校供膳战略, 粮食计划署的粮食与系统除虫、提供饮用水及厕所、健康、营养和艾滋病毒/艾滋病等方面的教育、微量营养素增补活动相补充并加强与其它机构和非政府组织的伙伴关系。
- 十五个非洲国家在一项并得到加拿大国际开发署(CIDA)和世界银行支持的与世界卫生组织的联合举措内在学校中为数百万学童开始了除虫计划。2003 年更多的国家将开展此运动。

30. 粮食计划署在阿富汗的计划集聚了许多旨在支持教育的活动。这些活动包括以工代赈建造学校和帮助补偿老师, 结合用于教育及培训支持中小学学生、成人扫盲和职业培训的粮援。



## 脆弱性分析及绘图(VAM)

31. 为帮助粮食计划署的规划,工作在 52 个国家的 75 名脆弱性分析及绘图的专门人员就粮食不安全的性质及程度提供深入的分析、信息和地图。在紧急、恢复和开发行动中脆弱性分析及绘图经常是为整个援助界提供粮食安全评估的主要工具。联合国其它机构将脆弱性分析及绘图的投入用于贫困及粮食不安全的确定,例如粮农组织在前南斯拉夫共和国,<sup>1</sup> 老挝,索马里和赞比亚即如此。在其它国家,在编写共同国别评估(CCA),联合国发展援助框架和减贫战略文件(PRSP)中运用了粮食计划署的脆弱性分析及绘图能力。例如,粮食计划署向柬埔寨政府开展的减贫战略文件贫困绘图活动提供了颇有价值的投入。

32. 脆弱性分析及绘图的投入对 2002 年所批准的所有国别计划和在阿富汗、危地马拉、西萨赫勒、南部非洲和 17 个其它国家开展的紧急行动至关重要。如在佛得角、海地和马里进行的脆弱性分析及绘图的研究,使得粮食计划署改进其受益对象的确定-选在粮食援助最能发挥影响的地区。

33. 2002 年,在试点基础上粮食计划署在总部和在开罗的区域办事处安装了脆弱性分析及绘图空间信息环境。与粮农组织联合开发的该系统(名为地理网络),使得工作人员能以一种标准的方式进入、组织并共享近乎实时的地理参考粮食安全数据库和地图。

## 采 购

34. 2002 年,粮食计划署采购了 150 万吨价值 3.075 亿美元的粮食商品,占提供给受益者的粮食总吨位的 41%。粮食计划署从 57 个发展中国家采购了 67%的粮食(见附件 VI 按国家列出的详细情况)。剩下的吨位购自 20 个发达国家。在发展中国家所采购的价值 2.04 亿美元的粮食当中,60%购自非洲的供应商。

35. 从发展中国家的粮食采购近些年已有增长。2000 年,采购总量的 44%,价值 1.35 亿美元是在发展中国家采购的;2001 年的数字为 56%,价值 1.65 亿美元。通常,粮食计划署采购诸如小麦、玉米、大米、豆类和高粱等主粮,较少采购面粉、玉米面以及少量混合食品。

## 加强组织能力

36. **权力下放。**粮食计划署继续其区域结构与实地需要相称的承诺,特别是南部非洲区域危机肇始之后,重组了它在非洲的三个区域局,从 2002 年 10 月 1 日起生效。对粮食计划署权力下放进程的审查情况将提交 2003 年 10 月份的执行局会议。

37. 粮食计划署为提高其对紧急形势作出即刻反应的综合能力和使其新的支持服务制度化,在迪拜建立了一个新的技术支持办事处。该办事处向粮食计划署遍及世界的行动提供有关信息、通讯、后勤、采购和应急资源方面的支持。它掌握两种核心的信息及通讯技术(ICT)应急资源: ICT 应急综合储备和快速信息技术及电信紧急情况与支持工作组(FITTEST)。

38. **粮食计划署信息网络及全球系统 (WINGS).**2002 年,WINGS 的使用—粮食计划署的标准共同信息系统—得到扩展,为总部的管理人员、所有的区域局和 19 个国家办事处提供全面业务概览,优化资源管理和责任制。开发了一种创新的数据收集应用软件,数据收集电信应用(DACOTA),允许所有国家办事处和区域局—包括那些不能进入

<sup>1</sup> 自 2003 年 2 月起,南斯拉夫联邦共和国变为塞尔维亚和黑山。



WINGS 的一输入全球报告所需的信息。虽然还有一些连接方面的制约因素, DACOTA 已提高了报告中数据的一致性。使粮食计划署所有国家办事处具备 WINGS 能力的计划已最后审定。

39. 随着人力资源、工资单和差旅管理模块的完成及综合, WINGS 的开发已告结束, 所有的业务内容随后都已连接。这标志着首次成功实施了旨在满足联合国系统独特需要的一整套资源规划方案。粮食计划署继续使用新的为所有地方的用户提供交互式全面培训和支持的软件培训它的工作人员并改进培训材料。

40. 粮食计划署已从 WINGS 的引进获取了切实的利益: 财务报告的透明度更高, 改进了项目管理并减少了国家办事处财务往来的登载和财务报表编制等基本业务程序的中转时间。

41. **改进财务管理.** 粮食计划署 2002 年期间通过为国家主任和高级管理人员举办一系列财务管理研讨会以及引入财务月报表继续加强财务管理。加强财务管理和报告的其它举措包括 2002 年 10 月提交执行局的对间接支持费用的审查, 修订给捐助国的标准项目报告(SPR), 引入工资单和对相当数目的已结束项目进行财务结帐。

42. **粮食计划署的商品运转处理和分析系统 (COMPAS).** 自 2002 年起, 有 62 个国家办事处与 COMPAS 连接。这便于 4,500 个组织和供应商对有关 310 万吨货物的 120 万笔往来的跟踪。加强 COMPAS 采取的措施包括: (i) 在总部正在安装 COMPAS 运抵前模块; (ii) 开发一种先进的第二代商品跟踪模块和增强 COMPAS 网站; (iii) 开发一种新的执行伙伴模块并改进区域一级对粮食供应链执行伙伴阶段的监测; 以及 (iv) 在几内亚开发一种新的后备报告工具, 在粮食供应过程的每一阶段提供全面的报告以便能更加有效地提供粮食援助。

43. **人力资源.** 在联合国国际开发署(DFID)的支持下, 粮食计划署开始了一项对其人力资源管理计划的审查。这将确保现有的招聘、提升、重新任命、职业晋升和培训活动能够支持计划署对熟练人员的需要, 同时也考虑其职员职业及个人的需要。为适应于其权力下放结构, 粮食计划署还发起了一项举措来改进协调和培训活动的质量。对其核心培训活动的一项评价表明尽管需要一些改进, 但主动学习的方法是有效的且极大地增加了参与者的知识和能力。继续强调了有关安全及保险的培训, 培训了 1,600 名职员, 包括所有新招募的职员。

44. **人道主义形势中的安全.** 2002 期间, 粮食计划署在高级别管理委员会和机构间安全管理网络上呼吁在非安全国家引进和加强最低业务安全标准。这些为联合国安全和防备基准程序, 包括电信及安全设备, 撤离计划, 培训和安全简报。粮食计划署为其办事处和实地的活动提供 24 小时的安全支持和指导, 建立了联合国空运资产数据库, 它向紧急情况中的所有联合国机构提供最新信息, 并派出了 26 个内部安全评估组并开展了两项联合国联合安全评估。在英国国际开发署资助下, 向实地和总部提供了另外的设备和培训以加强粮食计划署工作人员及财产的安全。

45. **加强机构能力.** 2002 年底标志着英国国际开发署与粮食计划署加强机构伙伴关系的活动进入中期。这一四年的伙伴关系活动金额为 2000 万英镑 (3200 万美元), 由机构战略文件(ISP)作指导, 重点在加强粮食计划署机构能力, 改进主要提供人道主义援助领域的系统和行动。机构战略文件基金促进了许多方面筹备和规划紧急情况指导方针的制定工作。已在国家和总部开展了支持这些举措的培训。在计划层次上, 结合在新的行动程序中获得的经验, 加强粮食计划署的评估、监测和评价技能有助于改进应对紧急情况和管理的项目。

46. 粮食计划署还赞赏加拿大、法国和德国提供的信托基金和质量改进赠款, 以提高粮食计划署干预活动的质量。



## 改进责任制和治理

### 实施执行局治理项目

47. 2000年，执行局治理工作组建议改变加强治理工作，并为实施提供一个指示性进度表(WFP/EB.A/2000/4-D)。2002年，粮食计划署在三个剩余规划措施上取得了更大的进步。

- 2002年执行局在其年会上制定和批准了粮食计划署政策统一框架，即对其纲要的主要部分进行了整理、简化和重新编写。依据执行局的要求，向第三届例会提交了一份最新文本，并将在每年提交新文本。
- 通过简化程序并将重点集中在战略和政策及决策方面，执行局重新调整其工作方法。2002年，粮食计划署开始就有关2004-2007年战略计划进行磋商。
- 在2004-2005两年度管理计划中就如何更好地统一基于成效的管理展开了内部讨论。

### 成为一个基于成效的机构

48. 2002年，粮食计划署在成为一个基于成效的机构方面取得了一系列的重大进展，加强了执行局批准的治理工作：

- 制定了有关国家办事处报告、受益者定义及计算的准则。这些将有助于编写定期管理和执行报告，并有助于对实际和计划的受益者数据进行汇总和标准化比较。
- 重新编制的标准项目报告提供了一个更加清晰和及时的项目产出情况，并在具有的情况下，向捐助国报告结果数据。2002年所有的项目行动都完成了这些工作。尽管在报告产出方面取得了重大的进展，但在这类计划活动中，有关结果指标的报告质量还参差不齐。
- 要求所有的区域局和国家办事处提交2002年工作计划，内容包括目的、目标、指标和资源要求。对这些内容进行了审查，以便衡量原计划目标的进展情况和取得的结果，使其成为设计2003年工作计划的工具。
- 粮食计划署信息网络和全球系统开发了一个项目统计中央数据库，以统一编写蓝皮书、标准项目报告、交付后损失报告及年度报告所需的项目统计数字。该数据库可及时报告并避免重复收集数据。
- 粮食计划署在一些国家办事处推进了基于结果监测系统的改进工作，并提供技术支持和培训以使国家一级的监测和评价系统(M&E)能够根据伙伴的能力跟踪项目结果。制定了新的监测和评价守则，以加强粮食计划署工作人员及其伙伴的以结果为导向的知识和技能。国家办事处开始编写所获的经验教训，例如肯尼亚干旱紧急行动，以便指导今后的行动。
- 在2001年，依据引入的国别计划合理框架，就开发活动的项目周期管理，包括合理框架的设计，对粮食计划署、非政府组织、联合国机构及政府相应人员进行了培训。而且，通过在粮食计划署网页上登载有关材料，提高粮食计划署工作人员的认识。

49. 然而，所显示的进展比预期要慢。为了监测进展和在2004年的年度执行报告展示所需的成果，粮食计划署将需要在所有计划类别上改进基准数据的收集，还将对结果报告进行完善并使之标准化。在10月份，针对这些问题，执行干事宣布创建一个新的



基于成效的管理部门，并将在 2003 年初开始办公。

## 监督服务

50. 监督服务司负责协调审计、检查及调查和评价的职责。

51. **稽查长办事处(OEDI)**负责处理潜在严重的商品丢失案件，并报告欺诈和管理不善案件。2002 年稽查长办事处经手了 30 个案件，提交了 5 份调查报告和 1 份检查报告，向 10 个国家派出了检查和调查团组，对审计关注的问题进行了跟踪并要求对正在进行的调查实行特别审计。该办事处还协助联合国内部监督服务办事处和联合国难民事务高级专员办事处进行调查工作。

52. 在 2002 年，**内部审计办事处(OEDA)**对粮食计划署 2000-2001 两年度财务报表实施了全面的审计，结合粮食计划署捐助节余系统和信息网络及全球系统汇编了首套财务报表。内部审计办事处获得了外部审计的公认，外部审计主要依据内审的工作，并在向执行局提交的两年度报告中采纳了一些内审的报告形式。内部审计办事处审查了粮农组织和粮食计划署系统的财务、人力资源和工资表数据向粮食计划署信息网络及全球系统的转移情况，并对 10 个国家办事处进行了审计，其中两项是 2000 年审计活动的后续审计，重点是强化有关责任和透明度的共同管理政策。

53. 2002 年**评价办事处(OEDE)**完成了 12 项评价，其中包括 9 个对长期救济和恢复行动及国别计划的评价，以及 3 个对粮食计划署的妇女承诺、国别计划方法和特别行动的主题评价。这些评价提供了如何改进计划、设计和实施的信息，例如强调了需要继续性别培训。采取了一系列措施来提高共同监测和评价的知识和技能，包括为以结果为导向的监测和评价、实地测试和完成新的监测和评价守则制定一项拟议政策。

## 创新方法

54. **在南部非洲的滚动性评价。**粮食计划署为南部非洲危机引进了“滚动性评价”概念，约每 3 个月对需要进行评价。紧急援助要求所收集的数据可对 6 个受影响国家的救济干预的水平和目标进行定期更新，所需的全部投入仅占计划的粮食救济干预投入的 2%。由于其成员广泛并与区域治理机构的易受害评估委员会和南部非洲发展共同体关系密切，所以该方法具有独到之处。联合评估战略的积极成员包括粮农组织、饥荒早期预警系统网络(FEWSNET)、红十字会与红新月会国际联合会、救助儿童基金会（联合王国）、联合国儿童基金会及粮食计划署。联合捐助机构包括联合王国国际开发署、美国国际开发署(USAID)以及联合国开发计划署(UNDP)。

55. **从新捐助国筹集捐助。**11 月，印度向粮食计划署提供了首次捐助，以支持阿富汗粮食不安全人口。首批捐助是 40000 吨小麦，转换成 9526 吨高能量饼干来喂养数千阿富汗的儿童，这将大大提高他们的学习能力和营养状况。在这种非传统捐助者的新型伙伴关系下，生产和分发饼干的费用被第二批捐助的稻米所抵消。此类以配套的现金资源来平衡新涌现捐助国的实物捐助的创新性安排是至关重要的。

56. **通过创新伙伴关系平衡粮食计划署的活动。**2002 年，粮食计划署努力开发与私营部门的新伙伴关系，加强与一般公众和捐助者的沟通。该署与荷兰邮政及后勤公司签署了一个长期伙伴关系协议，总部在荷兰的一个全球性邮政及后勤公司，主要目的是使该公司的雇员作为集资人和志愿者来参与学校供膳活动。其它举措包括提高粮食计划署的紧急情况反应能力，支持机构间的后勤、集资、透明度和责任性。

57. 粮食计划署还与爱立信及其它两家瑞典商业公司合作 — SweDish 及 Telia — 在阿富汗建立了首家全球移动通讯网络系统(GSM)，使整个人道主义界能够使用可靠的





通讯系统。通过使用合作伙伴提供的服务，粮食计划署管理项目，提供全部必要的后勤支持，从而大大减低了联合国的费用。

**58. 布隆迪的“前进基地”。** 2002年布隆迪安全形势不断恶化，大大限制了粮食计划署接触受援者的能力。由于首都布琼布拉与灾区距离太远和缺乏通道以及联合国的安全限制，制约了粮食计划署的粮食运输，导致营养不良增加。为了应对这一挑战，布隆迪国家办事处建立了一个称作“前进基地”的小型仓库，这极大地加强了粮食计划署的反应能力，而不危及工作人员的安全。粮食计划署能够将针对受益者的物品、种子专用粮及营养计划和各社会中心所需的粮食运送到前进仓库，随后由非政府伙伴转送给约 35 万受援者。该基地还成为粮食计划署和实施伙伴的前哨阵地，以便进行评估、评价和物资分配后监测及对新的返回家园者流入做出迅速反应。

**59. 粮食计划署在科索沃逐步撤出后的正面影响。** 2002年科索沃局势稳定后，粮食计划署逐步撤出了援助，但该署在支持种族间发展协会(CID)的开发和供资方面发挥了重要的作用。创建由 6 个当地多种族非政府组织组成的种族间发展协会，可确保对科索沃弱势群体的援助将继续下去。粮食计划署与其他捐助者一起竭力支持种族间发展协会项目，这包括保健、农业发展、种族间青年活动及对弱势群体的社会福利服务。粮食计划署还向种族间发展协会人员提供了广泛的重要技能培训，如仓库管理和粮援监测。粮食计划署在结束其紧急粮援计划后，在多年来遭受种族冲突的一个地区建立种族间发展协会，确实具有积极的正面影响。



## 第二节：2002 年的成就

### 秘书长改革计划和三年度政策审查规定的实施情况

#### A. 组织结构与机制

##### ⇒ 粮食计划署与联合国发展组 (UNDG)

60. 粮食计划署积极参与了联合国发展组加强国家一级计划质量和效率及加速简化和统一协调活动的努力。在 2002 年，重点是对落实千年宣言目标(MDGs)提供指导，以及在和平建设和防止冲突的有关发展干预活动的重要性方面。粮食计划署执行局的成员参加了与联合国发展组执行委员会成员各执董会的一个联席会议 — 机构包括联合国开发计划署、联合国人口基金(UNFPA)和联合国儿童基金会。2002 年对联合国发展组的主要贡献包括：

- 2002 年 10 月，根据联合国发展组执行委员会其它机构的做法，对国别计划采纳了统一的计划批准程序；
- 主持财务政策工作组，重点是统一有关联合计划的财务程序；
- 作为负责制定有关千年宣言目标一项培训计划的工作组的副主席；
- 在简化和/或统一计划机制的潜在领域中，促进一项工作计划的制定工作，如统一计划的设计及报告的格式；以及
- 帮助制定新的共同国别评估/联合国发展援助框架的指导方针、联合国发展援助框架计划结果模型，以及一个评价达到联合国发展援助框架拟议成果的概念性文件草案。

61. 粮食计划署还向联合国发展组世界银行学习网络提供投入，以便促进联合国与布雷顿森林机构之间的协调，并继续向发展组办事处派出一名高级工作人员协助工作。

##### ⇒ 联合国人道主义事务执行委员会 (ECHA)

62. 粮食计划署向联合国人道主义事务执行委员会关于为特别人道主义危机制定共同战略的讨论传授其广泛的人道主义经验。该署提供的重大投入有：在阿富汗的近期及过度性援助计划、协调对朝鲜人民民主共和国和南部非洲的援助、支持安哥拉在和平进程方面强化参与满足人道主义需要工作。粮食计划署还帮助从救济转向发展的国家建立一个联合国发展组/联合国人道主义事务执行委员会的联合工作组，旨在对联合国在这些国家的措施进行一致性指导。

##### ⇒ 和平与安全执行委员会 (ECPS)

63. 粮食计划署在和平与安全执行委员会的作用是提高高层决策者对政治危机人道主义方面的认识，包括人道主义准入，国内流离失所者问题及对弱势群体的影响。2002 年，在加强满足人们急需的粮援作用，以及促进阿富汗、南部非洲、科特迪瓦和尼泊尔的稳定方面，粮食计划署是一支生力军。

##### ⇒ 机构间常设委员会 (IASC)



64. 粮食计划署通过参加机构间常设委员会，帮助改进机构间人道主义活动的合作。2002年，粮食计划署：

- 作为机构间常设委员会防备和应急规划咨询组的共同主席，领导制定和测试新的机构间防备方法，包括努力加强机构间防备中东地区潜在的人道主义危机；
- 支持在西非地区设立工作组来处理对受益者性剥削的指控工作：在执行局的强烈要求下，粮食计划署通过了防止性剥削和性虐待的工作组行动计划，包括专门修改联合国行为守则；
- 促进制定一个加强联合呼吁进程(CAP)的详细行动计划，包括机构高级代表在联合呼吁进程中的步骤，以及改进联合呼吁进程作为一个战略、宣传和协调的手段；以及
- 帮助拟订一个核心活动模式草案，以指导实地在紧急情况的不同阶段应对艾滋病毒/艾滋病，该草案已分发给粮食计划署及伙伴的工作人员。

### ⇒ 联合呼吁进程

65. 粮食计划署在粮援、后勤、通讯、安全和实地协调及相互交叉领域，包括艾滋病毒/艾滋病、性别和内部流离失所者方面，继续加强对联合呼吁进程的参与。2002年，粮食计划署出版了一指导性期刊，强调了参与联合呼吁进程的重要性，并阐明了其作用和责任及财务报告问题。为国家主任、区域局的代表、总部有关单位和粮食计划署联合呼吁进程的各联络点举办了为期两期培训班。机构间常设委员会的成员认为粮食计划署的培训计划是联合国机构中最强的计划之一。

吸取的教训和面临的挑战

66. 在简化和统一计划周期及文件方面已取得重大进展。2003年，联合国发展组成员将通过采用简化和统一国别计划准备工作的各种工具，及进一步开展联合计划和财政政策的工作，提高其效力。然而，由于联合国各机构采用了不同的目标确定标准和计划方法——例如对低或高潜力地区的发展援助——是一个仍需解决的主要问题。

67. 正如执行干事在南部非洲危机中所强调的那样，在联合呼吁进程中，对非粮食需求的资金缺口仍然很大，在许多情况下威胁到粮援干预和长期恢复的效果。当前多捐助方人道主义融资项目正在审查此类和其它的人道主义供资和协调问题，而许多这样的问题可能对粮食计划署及其伙伴产生影响。

## B. 供资与资源

### ⇒ 资源筹措

68. 在2001年创记录之后，2002年粮食计划署收到的确认捐助为18亿美元。尽管此数额比2001年的捐助低5%，但这仍是粮食计划署历史上收到的第二个最高捐助。然而，即使这样高的支持水平仍难以满足粮食计划署援助面临粮食危机人口的业务需求。在所需的24亿美元中，仅有四分之三的新捐助数额得到落实。

69. 14亿美元的捐助(75%)是现金捐助，其余的是实物商品和服务，包括运输。现金捐助部分略高于73%的5年平均水平。对粮食计划署的多边捐助部分仍稳定在总数的19%，尽管其绝对值由3.7亿美元降至3.51亿美元。

70. 紧急行动收到了创记录的10亿美元，加之快速反应帐户收到1300万美元，这可满足紧急行动批准的现金需求的76%。对长期救济和恢复行动的支持仍保持较高水平，捐助者捐助的4.7亿美元可满足需要的96%。而发展部分的捐助最差：新的捐助总



额为 2.15 亿美元，只能满足需求的 50%。

71. 在 2002 年上半年，对粮食计划署的捐助大约有 42% 得到了确认，而 2001 年上半年为 65%。但注意到捐助者对如何使用、购买和运输其捐助显著提高了附加条件。

### ⇒ 捐助者

72. 连续第二年，粮食计划署超过一半的资源来自美国，其捐助将近 10 亿美元，为 9.3 亿美元。尽管粮食计划署欢迎美国继续提供强有力的捐助，但其资源筹集努力的目标是扩大主要捐助者的支持，开辟新的捐助渠道。在此已取得相当的进展，欧洲委员会及欧盟成员国的捐助超过 2001 年的水平 2 亿美元。20 个最大的捐助者中有 16 个增加了捐助：欧洲委员会、联合王国、澳大利亚、加拿大、挪威、瑞士、芬兰、肯尼亚、爱尔兰、比利时和印度。

73. 来自非传统捐助者的捐助 — 新出现的捐助国政府、私有部门、非政府组织和政府间组织 — 总额达 3400 万美元，或占全部捐助的 2%。这比 2001 年收到的 1600 万美元和 2000 年收到的 2900 万美元有显著的增长。

- 两个新涌现的捐助者 — 肯尼亚和印度 — 载入 20 个最大捐助者名册。收到的新的或显著增长的捐助国有阿曼、洪都拉斯、孟加拉、古巴、波兰、马来西亚、厄立特里亚、新加坡、阿尔及利亚、秘鲁、多米尼加共和国、尼加拉瓜、摩洛哥和巴拿马。新出现的捐助国政府的捐助总额是 2700 万美元，为 2002 年全部捐助的 1.5%，比上一年增加了 1500 万美元。
- 私有部门也增加了捐助，从 2001 年的 300 万美元增至 2002 年的约 500 万美元。粮食计划署美国朋友的资金增加了 50% 达 2.5 亿美元。而且，日本、联合王国和世界其它地方的组织和个人向粮食计划署提供了自发性捐助，价值超过 100 万美元。粮食计划署于 2002 年 8 月出台了在线捐助基金。在该行动的前 5 个月，有 700 多个人捐助了 7.1 万美元。
- 粮食计划署与荷兰国际邮政和后勤公司 TPG 建立了首个基础广泛的赞助关系，并与意大利服装制造商贝纳通、德国技术公司 SAP 和日本丰田汽车厂合作，利用全球广告业务提高粮食计划署的知名度。

### ⇒ 机构间合作筹资

74. 作为联合国秘书长在南部非洲人道主义需求的特使，执行干事号召所有联合国机构向该区域提供人道主义救济。首次，艾滋病毒/艾滋病和人道主义危机的双重致命灾害相结合的残酷现实，突出了其具有普遍流行的性质，以及需要一个全面的方法来消除其影响。执行干事在东京发起了 2003 年为南部非洲的联合呼吁。2002 年，粮食计划署继续成为联合呼吁进程的主要呼吁机构。

75. 粮食计划署与非洲发展新型经济伙伴关系 (NEPAD) 和八国首脑会议一起促进了对撒哈拉以南非洲地区的 4 千万儿童提供学校供膳活动。八国首脑会议在其非洲行动计划中承诺支持这一建议。

吸取的教训和面临的挑战

76. **扩大粮食计划署的捐助者范围。**扩大捐助者范围是可能的。政府、私有企业和个人都能够与粮食计划署的职责保持一致，并愿意在需要时向其工作提供支持。然而，与新的捐助者工作需要时间和资源。理解他们的需要和目标，要求粮食计划署的管理层和职员协调努力。解释向粮食计划署的捐助程序，探索优化实物和现金捐助的方法及达到全部费用回收，是粮食计划署为保持其扩大捐助者范围的努力所必须应对的挑战。



77. **监测与报告资金使用情况。**粮食计划署有效和迅速地使用捐助资金、向捐助者和利益相关者报告其基金效果的能力，对保持捐助者对该机构的信心是至关重要的。引入粮食计划署信息网络及全球系统，使粮食计划署能够确定行动和活动的计划资金缺口是2.05亿美元。面临的挑战是要更加严密地监测资金的使用和累积的余额，以及在捐助终止和项目结束前，重新安排资金。粮食计划署需要更及时地向捐助者报告情况，不仅报告资金的使用，而且报告捐助对受益者生活的影响。

### C. 常驻协调员(RC)系统

78. 粮食计划署支持旨在细化常驻协调员评估和挑选程序的活动，包括努力达到常驻协调员人才库性别平衡。2002年，粮食计划署提名了两个女性工作人员为候选人，她们都成功地完成了资格评估程序。而且，有7名粮食计划署高级工作人员进入常驻协调员/人道主义协调员人才库，其中1人成为在朝鲜民主主义人民共和国的常驻协调员/人道主义协调员。

79. 粮食计划署参与了一项联合国发展组评估常驻协调员和联合国国家工作组(UNCTs)职责的工作，在10个国家进行了试点。这一过程帮助国家工作组认识到本身的力量和抓住改进工作的机遇。联合国发展组开始探索在其它国家继续进行评估的策略，以及使用此评估手段来评价国家工作组成员的效率。

吸取的教训和面临的挑战

80. 常驻协调员的领导、奉献和适宜的技能是有效地详细说明联合国国别战略的关键。试点评估表明，国家工作组所有成员对联合国国家工作组计划的积极贡献应成为执行评价程序的一个明确部分。另外重要的是应通过增加任命联合国开发计划署之外的常驻协调员人数来扩大常驻协调员的范围。

### D. 实施共同国别评估和联合国发展援助框架

81. 在2002年，粮食计划署帮助联合国发展组努力修订共同国别评估和联合国发展援助框架，并制定了一个共同国别评估和联合国发展援助框架的质量支持和担保系统。该系统将在2003年制定联合国发展援助框架的国家进行试验。

82. 在2002年，粮食计划署在一些有国别计划或开发活动的国家，参与制定了9个共同国别评估和10个联合国发展援助框架的工作。该署还主持或联合主持了超过30个有关农村发展、粮食安全、艾滋病毒/艾滋病、减灾及其它主题的机构间专题组的工作。例如在卢旺达，粮食计划署是提高国家应对灾害和管理能力的领导机构。

吸取的教训和面临的挑战

83. 联合国国家工作组将需要实质性地支持，使用这些工具来选择联合国发展援助框架的重点领域、准备其国别计划及确定预期的国别计划成果。需要更加努力确保政府和其它伙伴的参与，发展与减贫战略文件及国家其它减贫战略的联系，并具体说明实施联合国发展援助框架专门机构的作用。

### E. 计划的协调一致

84. 在10月份，为了使粮食计划署与联合国发展组执行委员会的其它机构保持一致，粮食计划署执行局通过了以下改进后的统一计划批准程序：

- 每个机构的国别计划将依据联合国发展援助框架制定战略文件；联合国发展援助框架必须与国家减贫战略和千年宣言目标相结合。
- 在目前国别计划周期的最后一年，只在执行委员会各机构的一次执行局会议上提交国别计划纲要(CPOs)。联合国开发计划署、联合国人口活动基金和联合国儿童



基金会将在其执行局的年会上审议批准国别计划纲要。粮食计划署执行局将在其第二次例会上审查国别计划纲要，因为年会要讨论政策问题。粮食计划署的紧急与长期救济和恢复行动将继续在所有的执行局例会上进行讨论。

- 将修改国别计划纲要，以反映所有四机构执行局代表的意见，并在下年初在机构的网页上公布，作为无异议批准的基础。各机构将采用共同的国别计划格式，包括结果和资源模型。发展项目格式将尽可能与国别计划格式保持一致并有统一的周期
- 粮食计划署需要的国家专门信息，包括涉及救济/发展的联系，由执行委员会工作组按制定的共同国别计划纲要格式进行补充。

### ⇒ 与设在罗马机构的伙伴关系

85. 2002年在政策和宣传层次上，粮农组织、农发基金和粮食计划署在两个主要计划上进行了合作。它们共同制定了一个明确地减少乡村贫困和饥饿的方法——“双轨”方法——首次在发展筹资会议上出台。该方法将长期农业发展与针对性计划相结合，包括粮援，直接援助饥饿的穷人。在巴塞罗纳举行的第14届世界艾滋病大会上，设在罗马的机构还参加了由世卫组织举办的有关艾滋病与粮食安全的会外活动。该论坛首次在国际艾滋病会议上，由专家从可持续生计、粮食安全和营养方面论述了解决艾滋病问题的要求。

86. 2002年机构间还排出了在计划方面协调的重点：

- 粮食计划署的44个国家办事处报告了与粮农组织的合作努力，直接受益者多达3700万。在24个国家实施了联合项目，它们将粮援与技术援助相结合，使家庭能够参与农业和生计培训计划，建设社区资产，保证为灾后补种提供的种子不被食用或出售。在许多国家，粮食计划署与粮农组织合作收集和分析特别在阿富汗、布隆迪和塞拉里昂等紧急情况中的粮食安全和易受害信息。此外，这些机构还向粮食不安全国家派出了21个作物和粮食供应联合评估组。
- 粮食计划署和农发基金在19个国家实施或规划了联合行动，为2500多万面临贫困和粮食不安全的人提供了援助。粮食计划署提供粮食支持农发基金乡村基础设施重建计划、小额信贷及储蓄培训活动。例如在中国，两个机构的所有项目都是共同制定目标、实施和监测，结果提高了成本效益。

### ⇒ 在联合国系统内的其它合作

87. 与联合国儿童基金会的合作。2002年，一位儿童基金会的工作人员按须偿还的条件借调到粮食计划署任职，以确定加强粮食计划署与联合国儿童基金会的合作战略。两个机构开创了新的伙伴关系，通过“最小”的一揽子经济有效的干预行动，支持学龄儿童的教育、营养和健康活动。2002年，联合国儿童基金会和粮食计划署在17个国家的国家办事处，同意就实施这一揽子计划进行合作，这包括学校供膳、支持基础教育、促进女童教育、体内除虫和提供饮水和修建公厕。2002年初步修改了粮食计划署与儿童基金会的谅解备忘录，以便解决一系列紧急、恢复和发展行动问题，明确合作者的作用和责任。

88. 与联合国难民事务高级专员办事处的合作。在2002年7月，粮食计划署与联合国难民事务高级专员办事处签署了新的谅解备忘录，加强其对数百万难民、返回家园者和国内流离失所者的联合援助。新的变化包括扩大涵盖整个救济需要的联合评估范围，包括非粮食物资、强化联合决策和实施行动，重点提高受益者的自足能力，提高责任性



和透明度，例如通过更加定期的数据收集。各机构同意粮食计划署试行在 5 个行动中承担最终分发粮援的责任，并且将就粮食计划署今后全面承担此责任的可能性进行讨论。

89. **联合国系统营养常设委员会 (SCN)**。2002 年 8 月，粮食计划署前执行干事凯瑟琳·贝尔蒂尼当选为任期 2 年的营养常设委员会主席。作为在危机与冲突方面的营养问题研讨会的主旨发言人之一，她强调了在紧急情况下妇女的需求问题。营养常设委员会建议建立一个更加灵活的系统以应对营养危机，包括更多的可持续资源、增加粮食安全的长期解决办法以及在健康、水和卫生方面的非粮食干预活动。2002 年，粮食计划署当选为营养常设委员会有关学龄儿童营养工作组的共同主席。

90. **与粮食不安全和易受害信息及绘图系统机构间工作组的合作**。2002 年 6 月，粮食计划署一些国家办事处参加了由粮食不安全和易受害信息及绘图系统秘书处组织在尼加拉瓜马拉瓜举行的粮食不安全和易受害信息及绘图系统倡议的机构间工作组 (IAWG) 的第六次年会。特别是，作为粮食计划署与古巴政府之间的一种合作努力，古巴和尼加拉瓜的国家粮食不安全和易受害信息及绘图系统也派代表出席了会议。

### ↔ 与非政府组织的合作

91. 2002 年，通过总部和实地一级的活动，粮食计划署大大加强了与非政府组织的伙伴关系。粮食计划署/非政府组织第八次年度磋商的成果是批准了一项新的粮食计划署/非政府组织实地级协议，该协议规范了跨国家和跨区域的伙伴关系。实地级协议概述了粮食计划署和非政府组织执行伙伴在分发食物和监督方面的任务和职责。协议还要求遵守机构间常设委员会关于防止对受益者进行性剥削和虐待的核心原则。

92. 创办了一份通讯来向非政府组织通报粮食计划署的重大进展，并且采取措施加强与意大利非政府组织的合作，包括与意大利 8 个非政府组织举行了一次特别磋商会，此次会议是与意大利外交部合作召开的。在马拉维，创立一个政府官员与非政府组织协会来协调和实施地区级的食物分发。在援助及救济世界各地合作社 (CARE) 的主持下，该协会帮助发展地区级协调机构，建立了确定目标、分发及监督体系，并参与了需求评估。粮食计划署希望与该区域内其他国家的非政府组织也采用马拉维模式。

93. 一些非政府组织强调，他们对粮食计划署对其执行费用的补偿不足使其难以继续成为粮食计划署执行伙伴表示关切。为避免失去重要的执行伙伴，粮食计划署同意成立一个工作组来解决这一问题。

## F. 将性别问题纳入主流活动

94. 2002 年 10 月，执行局批准了“2003—2007 年性别政策”，该政策以“粮食计划署对妇女的政策承诺（1996—2001）”的一项主题评价、工作人员与伙伴磋商会、以及一些深入的国家案例研究为基础。该政策包含对妇女的 8 项强化承诺，这些承诺建立起了规划、宣传、以及人力资源的目标。这些承诺要求粮食计划署：

- 满足孕妇、哺乳期妇女、以及少女特定的营养需求；
- 扩大促进女童入学的行动；
- 确保妇女从培训和资产创建活动所创建的资产中获得至少与男子一样利益；
- 帮助妇女掌握救济行动所分发的家庭粮食定量；
- 确保妇女平等参与食物分发委员会；
- 在规划活动包括形势分析和预算中将性别问题纳入主流活动；



- 推动宣传妇女在家庭粮食安全方面的关键作用，并且鼓励男子支持弥合性别差距的努力；以及
- 在人员编制方面向性别平等和具有性别敏感性的人力资源政策方向发展；

95. 性别政策的新特征包括以妇女的名义发放救济分配家庭定量卡；增加对女性青少年的支持；强调对妇女和青少年的生活技能培训，加强对妇女在粮食安全方面作用的宣传。该政策还包括设定基准及后续调查时间表的一项实施计划、指导原则、以及对工作人员和合作伙伴的培训。

吸取的教训及未来的挑战

96. 粮食计划署的性别政策反映了这样一种认识，即代表妇女的积极措施促进家庭粮食安全，因而有助于千年发展目标的实现。尽管粮食计划署在开发活动中实施积极措施方面取得了重大进展，但在人道主义行动方面的经验却参差不齐。这是因为在出现危机时需要更加优先地采取挽救生命的干预行动而不是优先解决性别方面的问题，而且需要依靠伙伴来分发救济食品，并且可能救济人员也缺乏性别平衡和对性别问题的敏感性。

97. 2002年，粮食计划署通过将新的承诺纳入其修订后的《紧急情况手册》和与伙伴的合同协议之中，以及通过修订其人力资源规划的方式来设法改变这种状况。另外，为改进性别敏感性分析和计划，粮食计划署和粮农组织审定了《紧急计划的社会经济及性别分析准则》。对实施新的政策和准则采取问责制措施将是一项重大挑战。

## G. 性别平衡

98. 粮食计划署在实现联合国大会关于在联合国雇员中实现性别平衡的目标方面取得了更大的进展。1992年到2002年，妇女在国际专业人员职位中的比例从18%增加到39%。2002年的比例比2001年提高了2%。如果将包括一年或一年以上合同的所有人员都考虑在内，这一比例达到了44%，比2001年提高了1%。

### 1年或更长定期合同人员 截止2002年12月31日

级别	工作人员总数	妇女人数	妇女的百分比
较高级别(D-2及更高)	27	7	26
专业人员(P-1到D-1)	888	353	40
小计	915	360	39
低级专业官员	65	45	69
联合国志愿者	108	36	33
国家官员	189	76	40
专业人员及更高级别合计	1 277	517	40
一般服务人员	1 407	664	47
粮食计划署人员合计	2 684	1 181	44

注：

粮食计划署工作人员总数不包括合同不足12个月的临时人员。

资料来源：粮食计划署人力资源司，2003年。





99. 2001 年末，颁布了一项改进国家办事处中当地雇员性别平衡的准则，这些雇员中有 26% 为女性。负责人员录用的管理者被要求立即采取行动来增加女性人员的比例。根据性别政策的要求，被录用的国际和国内专业人员和一般服务人员至少要有 50% 是妇女，所有当地粮食援助监督员中至少要有 75% 是妇女。在妇女人数太少的岗位，还要求做出特别的努力来录用合格的妇女，并且要求提高妇女在管理职位上的比例，尤其是在人道主义援助行动中的比例。

#### 吸取的教训及面临的挑战

100. 粮食计划署在全球国际招聘中实现性别平衡方面所取得的进展是其支持政策和管理者全力投入的结果。2002 年，粮食计划署制定了一项《人力资源战略计划》，将对现有政策进行审查以保障这些政策具有性别敏感性，并且使雇员将其个人优先重点与专业优先重点结合起来。对陪产假和远程交流政策也正在审查和制定。该计划的设想是在中等和更高专业级别、管理职位、以及在国内和当地录用的雇员中快速发现有才能人员并持续改善性别平衡。在人道主义行动中实现性别平衡仍然是一项重大挑战，尤其在较高的管理级别更是如此。这可能需要对职业妇女在其职业不同时期的需求做进一步分析。

## H. 能力建设

101. 粮食计划署在与执行和监督粮食援助项目相关的许多领域帮助其对应方开展能力建设。

### ⇒ 脆弱性分析和需求评估

102. 粮食计划署向许多国家提供培训、设备和分析来建设政府在粮食安全和脆弱性评估以及预警和灾害管理方面的能力。在印度，计划署支持开发了一份该国城市粮食不安全图。粮食计划署的脆弱性分析及绘图组率先在卢旺达建立起了国家灾害管理、预防及反应能力，并帮助孟加拉国、布隆迪和肯尼亚政府建立起了预警系统。该组还帮助在安哥拉和孟加拉国建立起了国家粮食不安全及易受害信息及绘图系统。在南部非洲，粮食计划署为在南部非洲发展共同体的粮食、农业及自然资源部门的区域脆弱性评估委员会的总体协调之下，与莱索托、马拉维、莫桑比克、斯威士兰、赞比亚和津巴布韦的国家脆弱性评估委员会(VACs)紧密合作开展的脆弱性滚动评估作出了贡献。

### ⇒ 当地防治寄生虫感染的能力

103. 估计有 4 亿学龄儿童遭受寄生虫感染的危害，这使得儿童的营养吸收受到限制，造成体重增长降低、贫血、以及学习能力下降。在一项与世界卫生组织的联合项目内，粮食计划署在 21 个非洲国家发起了一项分三个阶段的培训行动，以实施灭虫计划。2001 年举办了由卫生部和教育部以及粮食计划署代表参加的研讨班，以制定试验性国别灭虫战略。2001—2002 年，粮食计划署对 11 个国家的 2700 名学校行政人员、地区卫生官员和其他官员进行了关于如何开展计划管理和监测的第二阶段实际操作培训。在这些培训班期间，对 74 万学生进行了灭虫治疗。在最后一个阶段，各受训人员将对参加粮食计划署灭虫计划学校的所有老师进行指导。

### ⇒ 监测和评估

104. 粮食计划署利用机构战略伙伴基金对 9 个国家的相应人员和国家办事处的人员进行了建立监测评估系统和包括逻辑框架及指标使用等工具的在职培训。根据粮食计划署修订的准则，培训对国别计划和长期救济及恢复行动的监测和评估系统的设计和和实施给予



了支持。已制定了一项对实地人员包括相应人员进行新的监测和评估准则培训的计划，并将于 2003 年开始实施。

#### 吸取的教训及面临的挑战

105. 已要求联合国发展组将国家伙伴的能力建设做为其主要目标加以关注，并将重点放在国家能力薄弱或空白的领域。这对粮食计划署提出了一个挑战，粮食计划署只有极为有限的资源来资助与粮食援助目标的确定和管理直接相关领域以外的相应人员的培训和能力建设活动。

### I. 共用办公场所和服务

106. 在 2002—2003 两年度，粮食计划署分配了 80 万美元来支持联合国发展组共同服务和办公地点工作组(WGCSP)。计划署还对由英国国际开发署资助的共同服务试验项目做出了重大贡献，该项目包括在 8 个试验国家中建立共同服务管理准则、开展人员培训、举办研讨会、以及向提出有价值的共同服务建议的国家提供小额赠款。

107. 迄今，已有 52 座联合国办公楼落成，超过了原先到 2004 年建成 50 座的目标。粮食计划署目前在其中的 19 个楼内办公。多数情况下如果未在联合国办公楼中办公，那么计划署要么在这一有关国家中没有业务，要么就是出于财务或业务方面的考虑还未加入到联合国办公楼中。2002 年，实地评估团对拟在 7 个国家建立更多联合国办公楼的可行性进行了评估。粮食计划署帮助完成了一个业务模型，该模型为通过循序渐进的方法来建设一个联合国办公楼提供了指导。

#### 吸取的教训及面临的挑战

108. 参加共同办公场所仍然是出于财务和业务上的考虑，尽管安全问题也日益重要。作为唯一拥有具备建筑和工程背景的代表联合国发展组共同服务和办公地点工作组机构，粮食计划署向这项活动提供了有价值的技术投入。联合国发展组共同服务和办公地点工作组面临着主要依靠这些机构的现有资源来制定一项计划以扩大共同服务计划的挑战。粮食计划署在建立可衡量目标和基准设置技术这一行动中发挥了主导作用。

### J. 与世界银行的合作

109. 2002 年期间，粮食计划署和世界银行在 12 个国家开展了合作，向 140 万人民提供了直接援助。这包括在学校供膳、灭虫以及母亲与儿童营养方面的联合行动。12 月，粮食计划署的执行干事与世界银行的执董进行了会晤，并同意确定能使两个机构的资源尤其是在教育、营养、以及艾滋病毒/艾滋病计划领域的资源实现最佳组合的国家。这一过程最初将集中在符合“人人受教育快捷举措”条件的国家，在这些国家，粮食计划署的学校供膳活动能够做出重大贡献。计划在 2003 年对埃塞俄比亚、马拉维以及津巴布韦进行初步联合项目审查，其他联合行动也正在准备之中。对粮食支持下的教育和社区营养计划所产生的影响进行联合分析的计划以及关于粮食援助在世界银行支持项目中的作用的专家咨询计划也被确定下来。

110. 执行局鼓励粮食计划署全面参与布雷顿森林机构所推动的以国家为中心的减贫战略文件和整个部门的方法。粮食计划署在 43 个政府正在制定减贫战略文件的国家中有国别计划、长期救济和恢复行动或开发项目；这些国家中有 20 个国家的国别战略计划已经得到批准。这些文件为编制共同国别评估、联合国发展援助框架以及国别计划文件提供了战略指导。粮食计划署还与国际货币基金组织(IMF)合作对南部非洲干旱对脆弱群体的经济和财务影响进行了分析。2002 年，计划署继续向位于华盛顿特区的布雷顿森林机构派驻了一名高级代表。

#### 吸取的教训及面临的挑战



111. 粮食计划署成功地倡导了将粮食安全和饥饿计划包括对最脆弱群体的粮食援助活动纳入到国家减贫战略之中。在总部一级，世界银行开始认识到需要将粮食援助纳入其社会保障、教育和营养计划之中。这种观点在国家一级并未得到广泛赞同，这意味着粮食计划署需要加强其在各个层次的宣传。另外，与世界银行的合作涉及很长的计划期，并且为了进入到操作阶段需要相当多的额外人员时间。

## K. 监测和评估

112. 2002 年，粮食计划署在增强其监测和评估战略及能力的几项举措中取得了进展：

- **通过规范指导来加强监测和评价。**2002 年 5 月，执行局对一项新的以成效为导向的监测和评估政策进行了审议，并要求在政策批准以前制定实施计划和预算以完善这一政策。粮食计划署已开始制定实施计划，由新创立的“以成效为基础的管理组”负责该计划的最终确定。在首先经过实地检验并进行结构调整以强调“如何做”的指令之后，粮食计划署以电子版和印刷版的形式颁布和印发了监测和评估准则，一份以三种语言编制的监测和评估术语表也一并颁布和分发。
- **对监测和评估能力建设的支持。**开展了若干活动来建设粮食计划署及其合作伙伴人员的监测评估知识和技能并改进共同获得相关信息的渠道。这些活动包括：对将于 2003 年中期启用的一个新的监测和评价网站进行实地测试，制定了将于 2003 年在 4 个国家开始实施的一项监测和评估培训计划，并对监测和评估通讯和虚拟论坛进行了修改，以提高其适用性。

吸取的教训及面临的挑战

113. 粮食计划署“对妇女的承诺 (CW)”主题评估和国别计划方法确定了许多与联合国目标和战略相关的有价值的共同教训。“对妇女的承诺”评估发现，这些承诺对粮食计划署的工作文件和政策产生了积极影响，并且应当通过进一步开展职工尤其是新职工的性别培训来支持这些承诺。国别计划评估注意到国别计划方法提高了粮食计划署所支持的开发活动与东道国政府发展重点的一致性，并有助于改进机构间计划的制定。

## 国际会议的后续行动

114. 2002 年是一个转折年，在这一年中不仅就有关千年发展目标召开了一些国际会议，而且还采取行动来落实联合国目标未来的后续行动，正如千年首脑会议所阐明的那样。

## 千年首脑会议

115. 粮食计划署在实现千年发展目标中所起的作用是在多部门方法的框架内合理提供粮食援助。2002 年，在千年项目内，成立了 10 个工作组来审查在实现千年发展目标方面取得的进展，并对实现这一宏伟目标的有效战略和计划加以确定并排出优先顺序。粮食计划署参加了三个工作组—减贫、饥饿、以及教育和性别工作组。一些国家办事处，例如驻阿尔巴尼亚、尼泊尔和坦桑尼亚联合共和国的国家办事处，也帮助这些国家编制国家千年发展目标进展报告。2002 年，粮食计划署对实现千年发展目标的直接贡献包括：

- **战胜贫困和饥饿。**粮食计划署向世界上 7200 万最贫困人口提供了粮食援助。总体上，粮食计划署有 77% 的业务开支或 10 亿多美元是用于在粮农组织《2002 年世界粮食不安全状况》报告所确定的饥饿人口占其人口比例最高的 50 个国家中开展的活动。



- **实现普及初级教育，消除教育方面的性别差异，赋予妇女权力。**粮食计划署的学校供膳活动援助了 1560 多万学童，从而对提高入学率起到了支持作用。通过为 110 多万女童提供可带回家的食物定量，为弥合教育的性别差距做出了特殊努力。在这一年中，粮食计划署与联合国教科文组织(UNESCO)、联合国儿童基金会、世界卫生组织、世界银行以及教育国际一道参与了“集中资源于有效的学校健康”机构间计划。
- **减少儿童死亡率和改进母亲保健。**在发展中国家，营养不良是 5 岁以下儿童死亡的最主要原因(世界卫生组织 2000)，并对母亲保健造成重大威胁。粮食计划署的辅助性供膳活动帮助约 400 万学龄前儿童、孕妇以及哺乳期妇女获得了强化食品，以改善其营养状况并打破代代相传的饥饿循环。粮食计划署用挽救生命的铁、碘、以及维生素 A 对其食品进行了强化，并与伙伴开展合作来提供微量营养素增补、灭虫药物以及卫生保健服务，使其粮食的健康和营养效益最大化。
- **防治艾滋病毒/艾滋病和其他疾病。**粮食计划署将帮助受艾滋病毒/艾滋病影响家庭的活动纳入到 5 个国别计划之中，并实施了 16 个艾滋病毒/艾滋病项目，包括对以家庭为基础的关爱计划、预防艾滋病毒信息、心理咨询、以及医学检查提供了帮助。粮食计划署还与世界卫生组织和世界银行开展合作来确定其他能使粮食援助用于改善粮食不安全的结核病感染者遵守结核病(TB)治疗方法的计划。

## 联合国诸会议

116. 在“发展筹资”会议上，粮农组织、农发基金以及粮食计划署强调需要将消除饥饿作为减贫的第一步，并且需要向国家发展战略提供更有力的农村重点。各机构双管齐下的减贫方法是与世界银行共同主办的一项被广泛参与的会外活动的最主要特征。

117. 在《世界粮食首脑会议：五年之后回顾》上，粮农组织发起了“战胜饥饿计划”，该计划列出了帮助实现首脑会议目标的 5 个相互联系行动领域中的供资需求。粮食计划署支持该计划关于每年增加 50 亿美元以上的投资用于直接援助计划的呼吁，包括学校供膳和安全网络行动，以保证最需要援助的人能够获得食物。

118. 在可持续发展世界首脑会议(WSSD)上，执行干事强调了粮食援助的教育和培训活动是实现普及初级教育和消除贫困千年发展目标方面的作用。他还支持发起“粮农组织/联合国教科文组织人人受教育农村民众教育重点计划”。

119. 粮食计划署执行干事在联合国大会儿童特别会议上做了发言，阐述了学校供膳对于与文盲和影响 3 亿多最贫困儿童的营养不良作斗争的重要作用。会议上还做了关于“全球学校供膳运动”的良好做法和取得的成果以及关于需要实现教育中的性别平等的报告。

吸取的教训及面临的挑战

120. 千年宣言中所确立的千年发展目标为联合国机构提供了一个统一的议程，各机构围绕这一议程来整合其规划和计划。未来的会议不应当削弱通过建立一套新的目标来实现这一议程的努力。

## 人道主义和救灾援助

121. 2002 年，粮食计划署修订和更新了其“紧急情况防备和反应框架”，该框架概述了构成计划署紧急情况反应的活动和职责。



## 紧急情况防备和应急计划

122. 为提高其防备和应急反应能力，粮食计划署开始通过一项培训计划和一些技术支持团组将其新的方法纳入其应急计划的重点之中。在曼谷和马那瓜举办了为期两期区域培训研讨班，组织了多个实地团组来帮助南部非洲、中东、萨赫勒地区和苏丹对危机作出反应制定计划。另外，作为机构间常设委员会防备和应急计划顾问组的共同主席，粮食计划署继续在机构间防备和应急计划工作中起领导作用，对近东尤其如此。

123. 2002年，一名预警官员加入粮食计划署以加强计划署的全球预警能力，包括预警能力与紧急情况防备之间的联系。迄今开展的行动包括改进对潜在的自然和复杂紧急情况的全球监测、建立日常预警系统、并且试验了新的预警计划工具。2002年9月召开了由国家办事处、区域局及总部人员参加的磋商会，以设计共同方法来加强粮食计划署的预警系统。另外还建立了与人道主义事务主要参与者尤其是人道主义事务协调办公室(OCHA)、联合国难民事务高级专员办事处以及联合国儿童基金会之间更加紧密的联系，以保证更好地交流预警和防备信息。

124. 作为此过程的一部分，编制了一本新的《紧急情况实地行动手册》，分发给粮食计划署全体职工，并且对《粮食计划署计划设计手册》的紧急情况一章进行了重新修订，以向从事人道主义工作的粮食计划署职工提供最新指导。为加强主要关注领域的知识库，开展了最佳操作规程研究，并且建立了提供有关粮食计划署在20世纪90年代应对人道主义危机情况的一个数据库。另外，还编制了13项后勤能力评估和3项团组报告来向规划人员介绍后勤设施的需求情况。

125. 2002年10月，粮食计划署启动了其“紧急情况防备网(EPWeb)”，这是一个基于互联网的紧急情况防备和反应信息管理系统。“紧急情况防备网”使得粮食计划署的工作人员能够获取并共享应急计划、预警信息、后勤能力评估、快速反应工具、紧急情况需求评估、以及关于危机情况下减轻灾害的信息。

## 紧急需求评估(ENA)

126. 2002年，粮食计划署开展并参与了100多个紧急需求评估行动，并在粮食计划署为不同评估背景制定了一个紧急需求评估专门技能库。为加强这一技能库并促进网络建设，根据《紧急粮食需求评估的核心内容》手册草案，开展一些针对紧急需求评估人员的区域培训计划。2002年11月，35名粮食计划署专家参加了一个技术磋商会以确定紧急需求评估最佳操作规程，重点是与其他联合国机构和非政府组织合作开展的评估。同时还确定了能力建设以及修订紧急需求评估准则的未来需要。

## 应急人员

127. 粮食计划署继续拓展其确保在紧急情况下人员快速布署的机制。2002年，在紧急人员名册上列入了141名粮食计划署工作人员，以支持计划署对新的紧急情况的反应。在该年，有38名应急名册上的人员被布署到紧急情况反应行动之中，主要是在南部非洲，还有阿富汗、刚果民主共和国以及巴勒斯坦地区。

128. 名册上还列有伙伴机构、粮食计划署人员一般临时性团组、以及顾问这样的后备安排。2002年，粮食计划署大大增加了对后备伙伴借调人员的使用以支持在20个国家中开展的行动，聘用了70多名专家在短时间内提供基本计划和后勤专门技术。与后备伙伴一起举办了两次研讨会，以总结经验教训并为后备协议及相关程序制定一份最新的样本。与挪威难民理事会(NRC)、丹麦难民理事会(DRC)以及瑞士扫雷基金会签署了三份修订的后备协议；与其他伙伴的协议计划于2003年初签署。

129. 粮食计划署对列入紧急情况名册人员进行应急培训(ERT)被认为是联合国系统此类



计划中最好的一个。邀请人道主义事务协调办公室、联合国儿童基金会以及联合国难民事务高级专员办事处人员的作法得到了延续，并被扩展到两个新的后备伙伴，即挪威难民理事会和丹麦难民理事会。始于 2001 年的分为两个部分的应急培训对受训人员在紧急行动中表现的影响评估的第二阶段已经完成。评估表明，培训在帮助工作人员适应新情况、在团队中开展工作、以及与媒体打交道是有效的。还为粮食计划署在紧急情况中工作人员另外开展了培训，包括为国家办事处在紧急情况初发时实施反应行动而设立的一项试验性的“恰好及时”培训计划。

### 联合国联合后勤中心

130. 在 2001 年以前，联合国各个联合后勤中心是粮食计划署和联合国其他机构的临时计划。在由机构间常设委员会发起的联合国联合后勤中心 2002 年在阿富汗成功实施之后，机构间常设委员会将这一机构制度化，作为在大规模紧急情况下协调人道主义机构后勤能力的正式机构间机制。机构间常设委员会将联合国联合后勤中心置于粮食计划署的管理之下，作为对粮食计划署六年来在这一领域推动和领导工作的认可。位于罗马的联合国联合后勤中心的一个核心部门于 2002 年 10 月成立，并借调了一名粮食计划署工作人员。该核心单位协助开展在阿富汗和科特迪瓦的行动，组织了对联合国机构、非政府组织以及后备伙伴人员的后勤培训，还成立了一个计划小组，来负责一旦发生重大紧急情况时的后勤协调。

131. 阿富汗联合国联合后勤中心协调所有出入阿富汗的空运货物流动，并作为与控制该国的军事当局的主要联合国联络机构。该中心还促使冬季物资被提前安排到位。

### 对人道主义活动的电信和后勤支持

132. 在联合国人道主义机构和非政府组织中，粮食计划署已经成为紧急情况下设立和维护电信系统方面的领导机构。2002 年，应联合国安全组的要求，计划署通过重新建立电信设施来保障重新进行阿富汗的人道主义人员的安全展示了其才能。在 4 个月的时间里，粮食计划署的管理人员和工程师与联合国其他机构共享资源，协调机构间信息技术活动并且在巴基斯坦和阿富汗各地建立了安全电信网络和无线电广播室。

133. 计划署还管理联合国人道主义行动供给站(UNHRD)，该供给站由意大利政府资助，用以支持人道主义组织和非政府组织。2002 年，联合国人道主义行动供给站向 69 个国家发送了 125 批在 24 小时或 48 小时以内运达的紧急情况物资，包括必要的交通工具、食品、药品和医用物资、帐篷、电信及快速反应装备。

#### 吸取的教训及面临的挑战

134. 国际人道主义界面临的一个主要问题是从危机向恢复过渡中的国家所产生的资源和计划的缺口。这一缺口是由于对救济和开发的供资持续拉大差距，并且缺乏操作经验和经过培训的人员来规划和实施有效的恢复和建立和平行动。一些积极的经验，包括调整统一呼吁和联合国开发援助框架机制来解决过渡期需求的努力，已经开始在阿富汗、塞拉利昂和索马里出现。

## 建 议

135. 联合国大会关于“三年度政策审查”的 A/RES/56/201 号决议要求联合各机构向联合国经社理事会(ECOSOC)提出有关实施该决议的建议。在此提出致 ECOSOC 的以下建议供执行局审议：

136. 理事会不妨：



- 采取适当措施来确保共同国别评估、联合国发展援助框架、减贫战略文件以及其它国家减贫规划文件将粮食安全形势和粮食援助的需要考虑在内，以满足脆弱人口的需求；
- 鼓励联合国其他机构、基金和计划署加强其与粮食计划署的伙伴关系，这样粮食援助就能实现其最大影响和效力，应当优先开展与推动农村发展的教育、营养、以及能力建设和资产创造有关的活动，在这些活动中，粮食援助能够做出重要贡献，同时还应优先开展为恢复农业提供种子、肥料和工具等投入物的活动；
- 邀请更多的国家，尤其是那些最近成为粮食净出口国的国家，成为粮食援助的捐助国，从而拓宽全球战胜饥饿的团结和支持范围；
- 唤起对活动供资持续存在差异问题的注意，并考虑确保更加公平地分配资源的措施，尤其有关开发活动和“被遗忘的”紧急情况的措施；
- 鼓励共享并合作审查联合国各机构的人力资源政策，以确保这些政策具有性别敏感性，并且使工作人员追求其职业与个人生活之间的平衡；这将强化北京妇女大会所阐明的性别平衡目标；
- 支持联合国人道主义事务执行委员会/联合国发展组为制定一项战略以及灵活的资源筹措和计划机制促进救济向开发转化而正在做出的努力；还应当强调防止生产性资产的枯竭，帮助恢复遭到破坏的基础设施，并使返回人员或在其他地方重新定居的人口在过渡情况下恢复其生计或为复苏而学习新的技能；
- 敦促对联合国活动进行联合规划的工作应根据活动对发展援助计划之内的受益者所产生的影响来衡量；
- 继续支持协调机构间后勤和电信活动包括联合国人道主义空运服务处和联合国联合后勤中心的努力。



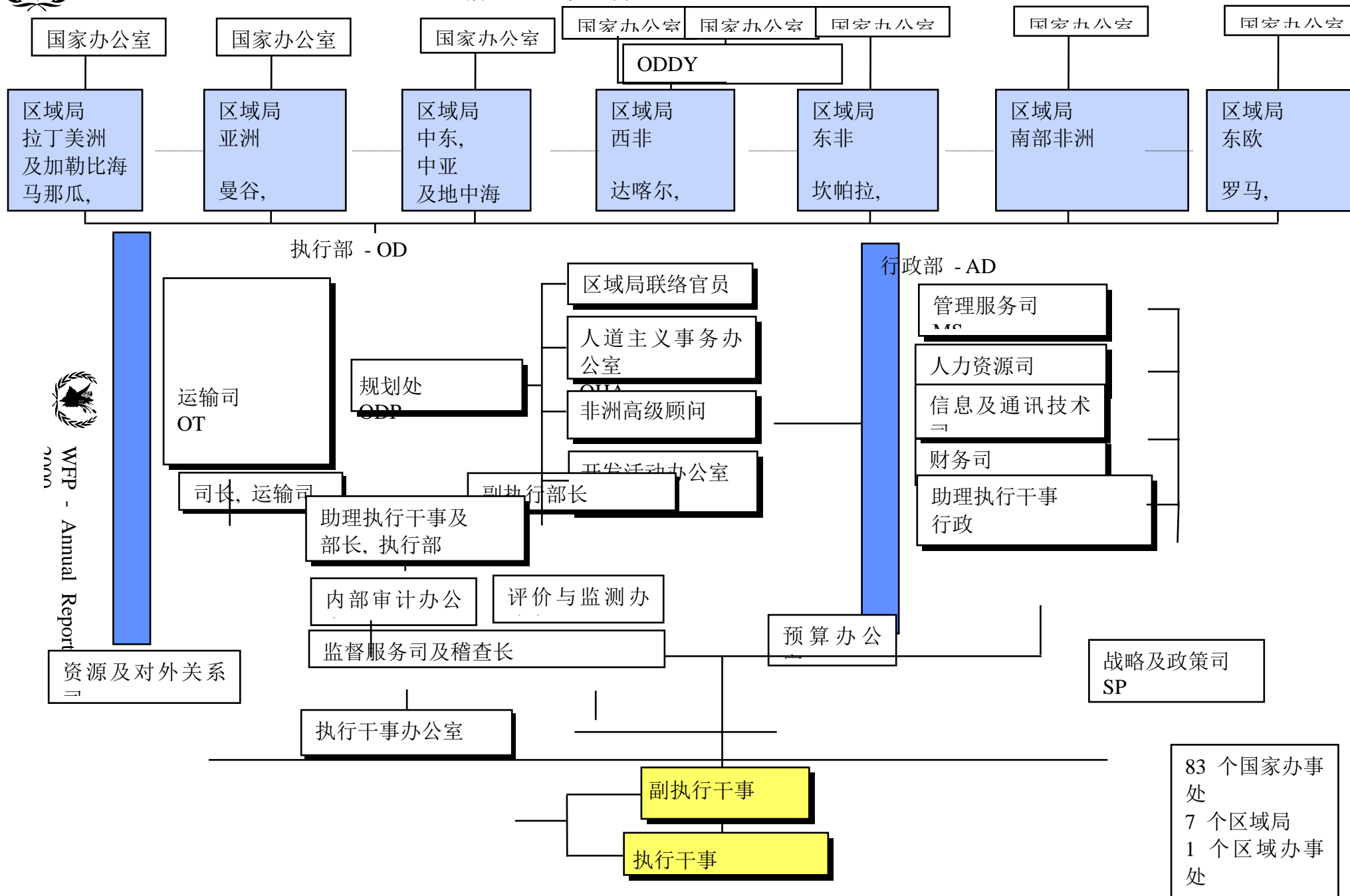
# 附件和附图







WFP 组织机构图  
截至 2002 年 12 月 31 日



## 附件 II: 全球粮食援助概况 1997—2002

	1997	1998	1999	2000	2001	2002
粮援 (百万吨)						
1) 总计	7.3	8.4	15.0	11.3	10.8	9.6
谷物	6.5	7.4	13.4	9.8	9.3	8.1
非谷物	0.8	1.0	1.7	1.5	1.5	1.5
占全球粮援的比例						
2) 在发展中国家的采购量	19.2	15.9	7.4	13.7	11.8	10.6
3) 按渠道列出的交付量						
双边	30.9	41.5	54.9	39.6	27.9	30.3
多边	41.8	32.1	26.8	35.9	41.9	39.2
非政府组织	27.3	26.4	18.3	24.5	30.1	30.5
4) 按类别列出的粮援交付量						
计划	24.1	33.9	52.4	26.2	21.0	21.5
救济	44.7	35.7	32.0	50.0	50.9	49.0
项目	31.2	30.4	15.6	23.8	28.1	29.5
5) 按区域列出的粮援交付量						
撒哈拉以南非洲	33.1	33.0	18.5	35.2	33.1	31.1
东南亚	38.4	40.4	33.9	28.0	37.6	38.7
欧洲及独联体	14.5	10.3	36.2	20.0	12.0	10.1
拉美及加勒比	8.8	11.8	8.1	7.3	9.2	12.3
北非及中东	5.1	4.4	3.3	9.4	8.1	7.8
6) 发运至:						
发展中国家	98.3	98.8	69.8	87.6	97.6	98.8
低收入缺粮国家	90.1	85.4	61.8	75.7	83.0	84.1
最不发达国家	47.9	43.8	30.4	39.4	42.0	38.0
7) 谷物粮援交付总量所占的比例:						
世界谷物产量	0.3	0.4	0.7	0.5	0.5	0.4
世界谷物进口量	3.0	3.3	5.6	4.2	3.9	3.4
8) 对低收入缺粮国家谷物粮援交付量所占的比例:						
低收入缺粮国家谷物产量	0.8	0.8	1.1	1.0	1.0	0.9
低收入缺粮国家谷物进口量	7.6	8.8	11.5	10.5	10.1	8.8

附件 III 表 1: 按区域及类别列出的 WFP 业务开支<sup>1</sup>, 1999-2002 年 (千美元)

	1999		2000		2001		2002 <sup>2</sup>	
	开支	%	开支	%	开支	%	开支	%
<b>总 计</b>	<b>1,429,570</b>	<b>100</b>	<b>1,158,283</b>	<b>100</b>	<b>1,776,438</b>	<b>100</b>	<b>1,592,160</b>	
开发	246,449	17	184,966	16	231,059	13	194,692	12
救济	1,089,295	76	920,310	79	1,421,350	80	1,282,791	81
紧急	797,379		576,873		1,006,227		867,053	
长期难民行动/长期救济与恢复行动	291,916		343,438		415,123		415,738	
特别行动	34,147	2	25,856	2	32,184	2	36,651	2
信托基金/双边 <sup>3</sup>	55,369	4	19,705	2	45,772	3	38,609	2
其它 <sup>4</sup>	4,311	0	7,746	0	46,072	3	39,416	3
<b>非洲撒哈拉以南地区</b>	<b>633,456</b>		<b>637,459</b>		<b>885,644</b>		<b>899,374</b>	
占有所有区域的比例	44		55		50		56	
开发	83,658	13	55,286	9	99,279	11	89,075	10
救济	509,442	80	558,077	88	761,955	86	794,257	88
紧急	317,097		348,512		459,455		476,630	
长期难民行动/长期救济与恢复行动	192,345		209,565		302,500		317,627	
特别行动	11,646	2	13,042	2	18,437	2	14,178	2
信托基金/双边 <sup>3</sup>	28,709	5	11,055	2	5,972	1	1,864	0



附件 III 表 1: 按区域及类别列出的 WFP 业务开支<sup>1</sup>, 1999-2002 年 (千美元)

	1999		2000		2001		2002 <sup>2</sup>	
	开支	%	开支	%	开支	%	开支	%
亚洲	480,392		338,669		565,719		454,316	
占有所有区域的比例	34		29		32		29	
开发	100,803	21	79,514	23	81,033	14	66,370	15
救济	370,183	77	252,092	74	469,351	83	360,182	79
紧急	308,152		157,781		408,263		317,652	
长期难民行动/长期救济与恢复行动	62,031		94,311		61,088		42,530	
特别行动	5,317	1	3,517	1	13,308	2	21,724	5
信托基金/双边 <sup>3</sup>	4,089	1	3,546	1	2,027	0	6,040	1



东欧及独联体	139,077	84,011	166,162	86,788
占有所有区域的比例	10	7	9	5
救济	136,055	98 86,186	100 153,657	92 86,418
紧急	122,645	66,124	127,801	52,862
长期难民行动/长期救济与恢复行动	13,410	20,061	25,856	33,556
特别行动	4,012	3 -2,212	493	0 235
信托基金/双边 <sup>2</sup>	-989	39	0 12,013	7 134
拉丁美洲及加勒比	117,830	42,030	57,157	40,253
占有所有区域的比例	8	4	3	2
开发	37,995	32 29,583	70 38,565	67 26,408
救济	67,559	57 12,302	29 18,591	33 13,845
紧急	50,779	566	7,238	3,967
长期难民行动/长期救济与恢复行动	16,780	11,737	11,353	9,879
信托基金/双边 <sup>3</sup>	12,276	10 145	0 -	- -



附件 III 表 1: 按区域及类别分列的 WFP 业务开支<sup>1</sup>, 1999-2002 年 (千美元)

	1999		2000		2001		2002 <sup>2</sup>	
	开支	%	开支	%	开支	%	开支	%
中东及北非	54,504		48,667		55,491		71,817	
占有所有区域的比例	4		4		3		5	
开发	23,993	44	20,584	42	12,182	22	12,696	18
救济	6,055	11	11,654	24	17,549	32	28,088	39
紧急	-1,295		3,889		3,224		15,940	
长期难民行动/长期救济与恢复行动	7,350		7,765		14,325		12,148	
特别行动	13,172	24	11,509	24	-	-	461	1
信托基金/双边 <sup>3</sup>	11,284	21	4,920	10	25,761	46	30,571	43

<sup>1</sup> 不包括计划支持及行政费用。

<sup>2</sup> 初步数字。

<sup>3</sup> 从 1999 年至 2000 年, 信托基金开支包括双边、初级专业官员和其它受委托的资金。自 2001 年起仅包含双边信托基金。

<sup>4</sup> 不能由项目/行动分摊的普通基金、保险费和自 2001 年起的信托资金等业务开支。

负数表示财务调整数。



附件 III 表 2: 按国家、区域及类别分列的 WFP 业务开支<sup>1</sup>, 1999—2002 年  
(千美元)

	1999					2000					2001					2002 <sup>2</sup>				
	开发	救济	特别 行动	信托 基金 <sup>8</sup>	合计	开发	救济	特别 行动	信托 基金 <sup>8</sup>	合计	开发	救济	特别 行动	双边	合计	开发	救济	特别 行动	双边	合计
撒哈拉以南非洲																				
安哥拉	1 530	87 721	4 065	900	94 216	4	72	4 940	2 015	79 281	10	87 534	6 891	523	94 958	0	103 484	5 071	1	108 556
							32													
							1													
贝宁	820	-38	-	77	859	1 745	-	-	73	1 818	1 835	-	-	-	1 835	1 666	-	-	-	1 666
博茨瓦纳	3	-	-	-	3	2	-	-	-	2	-	-	-	-	-	-	-	-	-	-
布基纳法索 <sup>6</sup>	5 058	-27	-	22	5 052	564	104	-	79	747	1 680	494	-	-	2 174	2 861	226	-	230	3 317
布隆迪 <sup>3</sup>	2 533	106	-	319	2 958	398	2 530	-	250	3 178	1 894	22 018	768	35	24 715	257	12 873	869	43	14 042
喀麦隆	4 008	1 493	-	-2	5 498	394	-122	-	19	290	1 089	313	-	-	1 402	1 641	130	-	-	1 771
佛得角	96	-	-	1	97	851	-	-	-1	850	756	-	-	-	756	1 625	686	-	-	2 311
中非共和国	1 153	-4	-	29	1 178	1 069	63	-	-	1 133	661	51	-	-	711	1 378	1 420	-	-	2 798
乍得 <sup>7</sup>	2 721	-431	-	1	2 291	2 693	619	-	43	3 355	2 127	8 675	-	-	10 803	3 126	1 086	-	-	4 212
科摩罗	-	150	-	-	150	-	7	-	-	7	-	-	-	-	-	-	-	-	-	-
刚果 <sup>3</sup>	0	5 008	-	-	5 008	-	3 221	-	-	3 221	-	2 659	-	-	2 659	-	2 390	-	-	2 390
民主刚果 <sup>3</sup>	1 479	11 912	-	957	14 348	107	12	-	349	13 047	17	32 515	910	613	34 054	0	41 051	1 139	-1	42 189
							59													
							1													
科特迪瓦 <sup>4</sup>	878	-	-	2 112	2 990	953	-	-	-120	833	1 246	21	-	2 720	3 987	1 388	1 139	-	1 539	4 066
吉布提	-15	2 257	-	1	2 242	40	2 900	1 522	-	4 461	149	6 587	950	-	7 686	454	4 995	67	-	5 516



附件 III 表 2: 按国家、区域及类别分列的 WFP 业务开支<sup>1</sup>, 1999—2002 年  
(千美元)

赤道几内亚	3	-	-	-	3	-	-	-	-	-	-	-	-	-	-	-	-	-	-	
厄立特里亚	-	2 375	-	70	2 444	-	32	276	397	33 097	-	45 844	545	-	46 389	-	22 221	-15	-	22 206
埃塞俄比亚	28	56 970	-	3 350	89 117	15 660	159	-	4 526	179 880	26 828	140 070	1 530	2 075	170 504	18	108 988	177	2	128 016
加蓬	-	-	-	-	-	-	582	-	-	582	-	299	-	-	299	-	311	-	-	311
冈比亚 <sup>7</sup>	1 250	-	-	-	1 250	1 503	-	-	-	1 503	2 085	96	-	-	2 181	1 170	0	-	-	1 170
加纳 <sup>4</sup>	1 123	132	-	88	1 344	1 427	4	-	5	1 435	1 166	-	-	-	1 166	954	137	-	-	1 091
几内亚 <sup>4</sup>	508	4 944	-	-	5 452	1 348	-281	-	-	1 067	119	9 294	216	-	9 629	1 340	9 131	515	-	10 986
几内亚比绍	-408	6 978	-	-	6 569	-20	825	-	-	804	-	1 251	-	-	1 251	-	2 251	-	-	2 251
肯尼亚	3 286	12 066	0	20	35 716	2 209	79	-	3 321	85 142	4 163	118 637	-	-	122 800	4 356	53 889	-	57	58 302
莱索托	1 477	-2	-	286	1 762	750	-5	-	-19	726	1 045	-	-	-	1 045	1 910	8 452	-	-	10 362
利比里亚 <sup>4</sup>	9	43 856	1 793	0	45 658	-	29	-828	4	28 182	1 244	5 623	-	-	6 867	1 522	8 828	-	-	10 350
马达加斯加	1 138	68	-	117	1 322	1 612	2 406	1 027	85	5 130	4 262	696	217	-	5 175	4 242	324	190	-	4 756
马拉维	2 165	8 902	-	28	11 095	1 770	-125	-	37	1 683	6 003	1 182	-	-	7 185	4 127	45 231	1 590	-	50 948
马里 <sup>6</sup>	1 563	674	-	-67	2 169	1 902	976	-	45	2 922	3 289	1 157	-	-	4 446	4 189	1 367	-	-	5 556
毛里塔尼亚 <sup>6,7</sup>	1 820	-701	-	1 752	2 872	1 636	-2	-	-3	1 631	3 418	-	-	-	3 418	2 703	3 102	-	-	5 805
毛里求斯	63	-	-	-	63	-	-	-	-	-	-	-	-	-	-	-	-	-	-	-
莫桑比克	3 283	1 664	-	-1 347	3 600	2 412	17	5 277	377	25 286	7 481	7 571	3 360	-	18 412	8 822	14 666	2 000	-	25 488





附件 III 表 2: 按国家、区域及类别分列的 WFP 业务开支<sup>1</sup>, 1999—2002 年  
(千美元)

							21													
							9													
纳米比亚	0	502	-	-	502	-	531	-	-	531	-	1 094	-	-	1 094	-	1 271	-	-	1 271
尼日尔 <sup>6,7</sup>	1 913	-	-	-6	1 907	3 210	-	-	-3	3 207	5 814	1 617	-	-	7 432	3 781	387	-	-	4 168
卢旺达 <sup>3</sup>	985	89 407	300	-324	90 368	394	52	-547	-95	52 620	1 135	8 288	822	-	10 245	2 595	12 202	231	-	15 028
							86													
							9													
圣多美和普林西比	189	-	-	-	189	1 081	-	-	-	1 081	499	-	-	-	499	457	-	-	-	457
塞内加尔 <sup>7</sup>	3 920	8 419	-	108	12 447	2 800	8 284	-	-13	11 071	1 913	255	-	-	2 168	2 839	1 027	-	-	3 866
塞拉里昂 <sup>4</sup>	39	1 351	2 086	106	3 582	-	1 837	1 562	28	3 427	-	14 599	2 141	6	16 747	-	20 588	1 015	-6	21 597
索马里	-	15 149	174	-211	15 111	-	10	-1 432	159	9 257	-	6 668	87	-	6 754	-	8 441	-	-	8 441
							53													
							1													
苏丹	2 541	127	3 179	-75	133 492	1 953	50	1 115	93	53 668	8 702	113 624	1	-	122 327	3 282	96 380	383	-	100 045
							50													
							7													
斯威士兰	-	14	-	-	14	-	-	-	-	-	-	-	-	-	-	-	2 999	-	-	2 999
坦桑尼亚 <sup>3</sup>	506	6 142	50	-11	6 687	1 647	-1	-	-679	-225	2 328	52 013	-	-	54 341	1 406	30 282	-	-	31 688
							19													
							4													
乌干达 <sup>3</sup>	1 756	13 093	-	45	14 894	1 401	15	-	72	16 730	2 928	24 201	-	-	27 129	2 476	22 956	-	-	25 432
							25													
							7													
赞比亚	5 469	1 447	-	20	6 935	1 771	2 873	107	12	4 762	3 393	10 049	-	-	13 442	3 547	41 827	-	-	45 374
津巴布韦	-	-	-	-	-	-	13	-	-	13	-	1 236	-	-	1 236	-	89 291	-	-	89 291
其它区域开支	-	-	-	-	-	-	-	23	-	23	-	35 725	-	-	35 725	113	18 228	945	-	19 286



附件 III 表 2: 按国家、区域及类别分列的 WFP 业务开支<sup>1</sup>, 1999-2002 年  
(千美元)

区域合计	83	509	11	28	633 456	55 286	558	13	11	637 459	99 279	761 955	18	5 972	885 644	89	794 257	14	1 864	899 374
	65	442	64	70			07	04	05				43			07		17		
	8		6	9			7	2	5				7			5		8		
亚洲																				
阿富汗	-	41 918	-	-	41 918	-	43	-	6	43 394	-	118 473	356	-	118 829	-	131 546	3 596	-	135 142
							38													
							9													
孟加拉国	29	32 200	-	-544	61 422	16 008	177	-	1 517	17 702	29 307	16 694	-	448	46 450	24	10 312	-	2 523	36 966
	76															13				
	7															1				
不丹	1 336	-	-	-15	1 321	1 434	-	-	14	1 448	2 075	-	-	-	2 075	2 800	-	-	-	2 800
柬埔寨	-	13 624	-	1	13 624	2 036	19	-	55	21 377	1 171	26 140	-	-	27 312	1 301	16 333	-	1 608	19 242
							28													
							7													
中国	14	42 455	-	2 961	59 469	14 610	299	-	-869	14 040	11 687	-	-	882	12 569	12	-	-	1 837	14 494
	05															65				
	4															7				
东帝汶	-	4 298	4 946	-	9 244	-	16	4 433	-	20 922	-	3 905	2 614	-	6 519	-	889	66	-	955
							48													
							8													
印度	27	168	-	166	27 383	26 432	1 177	-	138	27 746	17 889	3 747	-	-	21 636	9 817	434	-	-	10 251
	04																			
	9																			
印尼	16	13 396	-	-	13 411	-	52	-	-	52 131	-	15 710	-	-	15 710	-	11 060	-	-	11 060
							13													
							1													
朝鲜民主主义人 民共和国	-	214	-	-18	214 062	-	112	-	1 038	113 300	-	233 515	-	-	233 515	-	101 879	796	60	102 735
		079					26													
							2													
老挝	-	-228	-	-74	-302	489	180	-	12	681	986	1 800	-	-	2 786	2 375	1 116	-	-	3 491
缅甸	-	-	-	1 473	1 473	-	-	-	1 314	1 314	-	653	-	696	1 349	-	1 472	-	12	1 484



附件 III 表 2: 按国家、区域及类别分列的 WFP 业务开支<sup>1</sup>, 1999—2002 年  
(千美元)

尼泊尔	7 252	3 922	-	182	11 356	2 464	3 569	-	84	6 117	10 805	5 870	-	-	16 675	7 971	4 880	-	-	12 851
巴基斯坦	10 051	2 250	379	-51	12 630	4 411	910	-916	62	4 467	6 293	4 600	-	-	10 893	2 357	7 309	9	-	9 675
巴布亚新几内亚	-	-	-8	-	-8	-	-	-	-	-	-	-	-	-	-	-	-	-	-	-
斯里兰卡	2 649	2 046	-	17	4 712	1 948	1 963	-	-0	3 910	637	3 224	-	-	3 861	2 899	4 865	-	-	7 764
泰国	-	-124	-	-	-124	-	101	-	173	273	-	-	-	-	-	-	-	-	-	-
越南	8 630	181	-	-8	8 802	9 682	158	-	5	9 846	182	12	-	-	194	-	-	-	-	-
其它区域开支	-	-	-	-	-	-	-	-	-	-	-	35 008	10	-	45 346	64	68 088	17	-	85 410
													338					258		
区域合计	100 803	370 183	5 317	4 089	480 392	79 514	252 092	3 517	3 546	338 669	81 033	469 351	13 308	2 027	565 719	66 370	360 182	21 724	6 040	454 316
东欧及独联体																				
阿尔巴尼亚	-	-86	-	-	-86	-	1	-	-	1	-	1 589	-	-	1 589	-	2 378	-	-	2 378
亚美尼亚	-	4 776	-	20	4 796	-	4 990	-	-	4 990	-	11 661	-	-	11 661	-	3 993	-	-	3 993
阿塞拜疆	-	8 119	-	-	8 119	-	3 196	-	-	3 196	-	5 691	-	-	5 691	-	3 794	-	-	3 794
波斯尼亚和黑塞哥维那	-	-	-	-	-	-	-	-	-	-	-	-	-	-	-	-	-	-	-	-
格鲁吉亚	-	6 363	-	-	6 363	-	3 554	-	22	3 575	-	20 667	467	-	21 134	-	5 215	225	-	5 440
马其顿	-	-	-	-	-	-	-	-	-	-	-	828	-	-	828	-	43	-	-	43
俄罗斯联邦	-	238	-	-	238	-	7 399	-	-	7 399	-	12 389	-	-	12 389	-	13 843	-	261	14 104
塔吉克斯坦	-	9 652	-	1	9 653	-	9 295	-	5	9 300	-	37 623	-	-	37 623	-	40 098	10	-	40 108



附件 III 表 2: 按国家、区域及类别分列的 WFP 业务开支<sup>1</sup>, 1999—2002 年  
(千美元)

土库曼斯坦	-	-	-	-	-	-	-	-	-	-	1 973	-	-	1 973	-	-	-	-	-	
南斯拉夫联邦共和国	-	106 992	4 077	-1 010	110 059	-	57 751	-184	12	57 579	-	51 596	26	12 013	63 635	-	13 905	-	-126	13 779
其它区域开支	-	-	-65	-	-	-	-	-2 028	-	-2 028	-	9 639	-	-	9 639	-	3 149	-	-	3 149
区域合计	-	136 055	4 012	-989	139 077	-	86 186	-2 212	39	84 012	-	153 657	493	12 013	166 162	-	86 418	235	134	86 787

拉美及加勒比

伯里兹	-	-	-	-	-	-	44	-	-	44	-	203	-	-	203	-	3	-	-	3
玻利维亚	4 994	-	-	1 295	6 289	5 834	-	-	33	5 867	5 648	354	-	-	6 002	5 178	125	-	-	5 303
哥伦比亚	1 795	942	-	-	2 737	1 087	3 005	-	-	4 092	603	3 429	-	-	4 032	44	1 815	-	-	1 859
古巴	4 262	757	-	445	5 464	2 283	14	-	5	2 301	2 806	162	-	-	2 968	2 031	212	-	-	2 243
多米尼加共和国	1 019	3 743	-	728	5 491	611	257	-	-1	866	2 048	876	-	-	2 924	399	498	-	-	897
厄瓜多尔	3 086	3	-	-	3 089	2 450	47	-	75	2 572	2 122	154	-	-	2 276	2 099	32	-	-	2 131
萨尔瓦多 <sup>5</sup>	2 863	-	-	2 699	5 562	922	-	-	4	925	4 584	3 646	-	-	8 230	278	2 278	-	-	2 556
危地马拉 <sup>5</sup>	4 413	53	-	-24	4 442	3 095	1	-	24	3 120	1 848	413	-	-	2 261	1 437	4 265	-	-	5 702
圭亚那	1 005	-	-	-	1 005	45	-	-	-	45	-	-	-	-	-	-	-	-	-	-
海地	3 370	-15	-	347	3 703	5 496	-94	-	-20	5 382	5 166	-	-	-	5 166	5 208	-	-	-	5 208
洪都拉斯 <sup>5</sup>	2 570	217	-	2 202	4 990	694	131	-	-5	820	2 456	4 823	-	-	7 280	1 647	2 517	-	-	4 164
牙买加	0	-	-	-1	-1	-7	-	-	-	-7	-	-	-	-	-	-	-	-	-	-
尼加拉瓜 <sup>5</sup>	2 555	61 810	-	1 236	65 600	2 969	8 422	-	48	11 438	8 305	2 931	-	-	11 236	3 251	1 874	-	-	5 125
巴拿马	-5	-	-	0	-5	3	-	-	-	3	-	-	-	-	-	-	-	-	-	-
秘鲁	6 067	-	-	3 349	9 415	4 103	-	-	-17	4 086	2 980	433	-	-	3 413	4 744	11	-	-	4 755



附件 III 表 2: 按国家、区域及类别分列的 WFP 业务开支<sup>1</sup>, 1999—2002 年  
(千美元)

圣基茨和尼维斯	-	49	-	-	49	-	-	-	-	-	-	-	-	-	-	-	-	-	-
委内瑞拉	-	-	-	-	-	-	476	-	-	476	-	8	-	-	8	-	-	-	-
其它区域开支	-	-	-	-	-	-	-	-	-	-	1 158	-	-	1 158	92	216	-	-	308
区域合计	37	67 559	-	12	117 830	29 583	12	-	145	42 031	38 565	18 591	-	-	57 157	26	13 845	-	40 253
	99			27			30								40				
	5			6			2								8				

中东及北非

阿尔及利亚	-	2 161	-	572	2 733	-	3 162	-	38	3 201	-	6 706	-	-	6 706	-	7 499	-	7 499	
埃及	3 690	-	-	60	3 749	8 594	-	-	-5	8 589	1 514	-	-	-	1 514	4 218	-	-	4 218	
伊朗	-	896	-	-	896	-	1 011	-	-	1 011	-	3 375	-	-	3 375	-	2 722	-	2 722	
伊拉克 *	-	1 193	13	10	25 013	-	1 934	11	4 849	18 292	-	2 056	-	25 761	27 817	-	2 826	-	28 928	31 754
			17	64				50												
			2	8				9												
约旦	2 592	296	-	-	2 889	1 198	2 513	-	-	3 711	1 040	540	-	-	1 579	1 748	554	-	-	2 302
摩洛哥	2 617	-	-	-	2 617	2 245	-	-	2	2 247	2 045	-	-	-	2 045	1 338	-	-	-	1 338
巴勒斯坦领土	2 470	118	-	-	2 588	15	1 062	-	-4	1 074	1 163	4 270	-	-	5 433	678	12 731	461	-	13 870
叙利亚阿拉伯	5 854	452	-	0	6 305	4 473	1 408	-	-	5 881	2 407	14	-	-	2 421	1 075	993	-	-	2 068
突尼斯	8	-	-	-	8	-	-	-	-	-	-	-	-	-	-	-	-	-	-	-
也门	6 761	939	-	5	7 705	4 058	564	-	39	4 661	4 013	587	-	-	4 600	3 599	763	-	1 644	6 006
其它区域开支	-	-	-	-	-	-	-	-	-	-	-	-	-	-	-	40	-	-	-	40

区域合计	23	6 055	13	11	54 504	20 584	11	11	4 920	48 667	12 182	17 549	-	-	25 761	55 491	12	28 088	461	30 571	71 817
	99		17	28			65	50								69					
	3		2	4			4	9								6					

所有区域	246	1 089	34	55	1 425	184 966	920	25	19	1 150	231	1 421	32	45 772	1 730	194	1 282	36	38 609	1 552
------	-----	-------	----	----	-------	---------	-----	----	----	-------	-----	-------	----	--------	-------	-----	-------	----	--------	-------



附件 III 表 2: 按国家、区域及类别分列的 WFP 业务开支<sup>1</sup>, 1999—2002 年  
(千美元)

	44	295	14	36	259	31	85	70	837	05	103	23	173	55	791	59	547		
	9		7	9		0	6	5		9		8		0		7			
其它 <sup>9</sup>	-	-	-	-	4 311	-	-	-	7 446	-	246	-54	-	46 264	142	-	54	-	39 613
总计	246	1 089	34	55	1 429	184 966 920	25	19	1 158	231	1 421	32	45 772	1 776	194	1 282	36	38 609	1 592
	44	295	14	36	570		31	85	70	283	05	350	18	438	69	791	65		160
	9		7	9			0	6	5		9		4		2		1		

<sup>1</sup> 不包括计划支持及行政费用。

<sup>2</sup> 初步数字。

从 1999 年至 2000 年, 以下所报告的开支:

<sup>3</sup> 卢旺达也包括在布隆迪、刚果、民主刚果、坦桑尼亚和乌干达所开展的大湖地区紧急行动内的开支。

<sup>4</sup> 利比里亚也包括在科特迪瓦、加纳、几内亚和塞拉里昂所开展的利比里亚区域难民行动内的开支。

<sup>5</sup> 尼加拉瓜也包括在萨尔瓦多、危地马拉和洪都拉斯所开展的区域紧急行动内的开支。

<sup>6</sup> 马里也包括在布基纳法索、毛里塔尼亚和尼日尔所开展的区域长期救济行动内的开支。

<sup>7</sup> 塞内加尔也包括在乍得、冈比亚、毛里塔尼亚和尼日尔所开展的应付萨赫勒地区干旱项目内的开支。

<sup>8</sup> 从 1999 年至 2000 年, 信托基金支出包括双边、初级专业官员和其它信托资金。

<sup>9</sup> 不能由项目/行动分摊的一般基金、保险费和自 2001 年起的信托基金之类的活动开支。

负数表示财务调整数。

(\*) 下划线数据表示根据联合国安理会 986 号决议, "石油换食品" 协议所产生的资金。



附件 III 表 3.A: 按国家特定状况类别和区域分列的 WFP 开发项目及救济行动的开支<sup>1</sup>,  
1999-2002 年  
(千美元)

	1999			2000			2001			2002 <sup>2</sup>		
	开支	% 占总 数	人均 (美 元)	开支	% 占总 数	人均 (美 元)	开支	% 占总 数	人均 (美 元)	开支	% 占总 数	人均 (美 元)
所有受援国	1,369,890	100.0	0.34	1,131,132	100.0	0.27	1,652,163	100.0	0.40	1,477,483	100.0	0.37
按特定状况类别 <sup>3</sup>												
最不发达国家	707,265	51.6	1.11	626,605	55.4	0.98	922,763	55.9	1.48	932,312	63.1	1.50
低收入缺粮国家	1,184,914	86.5	0.32	986,573	87.2	0.26	1,434,180	86.8	0.40	1,227,544	83.1	0.34
按区域/国家类别												
撒哈拉以南非洲	604,747	44.1	1.32	626,404	55.4	1.29	861,234	53.1	1.75	883,332	59.8	1.79
亚洲	476,303	34.8	0.16	335,123	29.6	0.11	550,385	33.9	0.18	426,553	28.9	0.14
东欧及独联体 <sup>4</sup>	140,066	10.2	0.76	83,973	7.4	0.46	153,657	9.5	0.81	86,418	5.8	0.47
拉美及加勒比	105,554	7.7	0.71	41,885	3.7	0.24	57,157	3.5	0.33	40,253	2.7	0.27
中东及北非	43,220	3.2	0.17	43,747	3.9	0.18	29,731	1.8	0.12	40,784	2.8	0.16

1 不包括计划支持及行政费用。

2 初步数字。

3 每年的实际分类。

4 仅为救济



附件 III 表 3.B: 按国家特定状况类别和区域分列的 WFP 开发项目的行动开支 1, 1999-2002 年  
(千美元)

	1999			2000			2001			2002 <sup>2</sup>		
	开支	占总数的%	人均	开支	占总数的%	人均	开支	占总数的%	人均	开支	占总数的%	人均
	(美元)			(美元)			(美元)			(美元)		
所有受援国	246,449	100.0	0.07	184,966	100.0	0.05	231,059	100.0	0.07	194,692	100.0	0.06
按特定状况类别 <sup>3</sup>												
最不发达国家	121,333	49.2	0.19	79,501	43.0	0.12	146,303	63.3	0.28	128,687	66.1	0.24
低收入缺粮国家	218,181	88.5	0.06	165,905	89.7	0.04	215,533	93.1	0.07	186,352	95.7	0.06
按区域/国家类别												
非洲撒哈拉以南地区	83,658	33.9	0.19	55,286	29.9	0.12	99,279	43.0	0.25	89,076	45.8	0.22
亚洲	100,803	40.9	0.04	79,514	43.0	0.03	81,033	35.1	0.03	66,372	34.1	0.03
拉美及加勒比	37,995	15.4	0.25	29,583	16.0	0.19	38,565	16.7	0.26	26,408	13.6	0.18
中东及北非	23,993	9.7	0.17	20,584	11.1	0.15	12,182	5.3	0.09	12,696	6.5	0.09

1 不包括计划支持及行政费用。

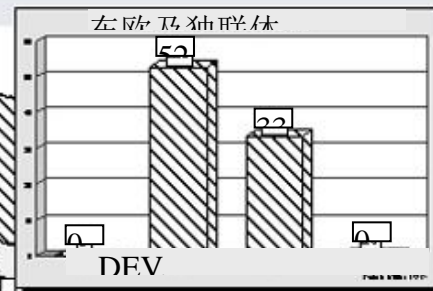
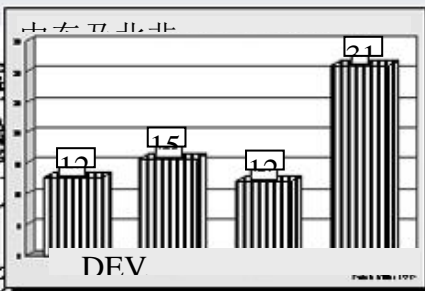
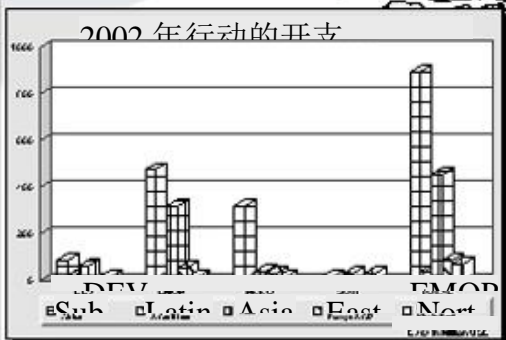
2 初步数字。

3 每年的实际分类。





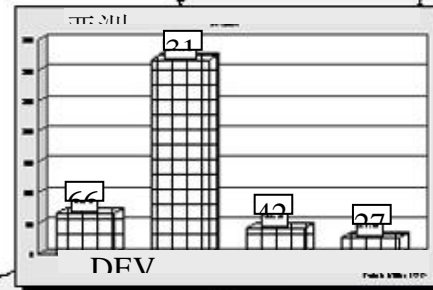
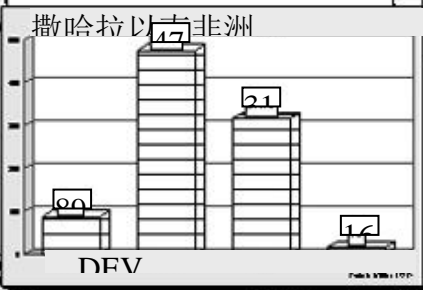
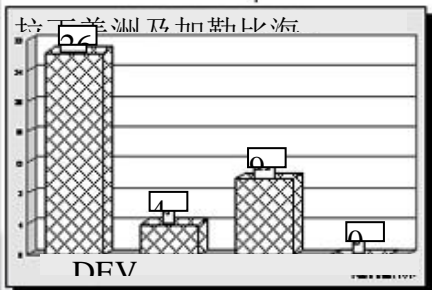
附件 IV: 按区域及计划类别分列的 WFP  
2002 年业务开支 (百万美元)



拉丁美洲及加勒比

非洲撒哈拉以南地区

亚洲



DEV : 开发  
EMOP : 紧急行动  
PRRO : 长期救济与恢复行动

数据来源: ICTI, 2003 年 2 月

本出版物中使用的名称和介绍的材料并不表示世界粮食计划署对任何国家、领土、城市或地区或其国境或边界的法律地位表示任何意见。



附件 V, 表 A: 2002 年各捐助方确认的捐助总额  
(千美元)

	开发	IEFR	IRA	长期救 济	SO	其它 <sup>1</sup>	合计
非洲开发银行		745					745
阿尔及利亚		10					10
安道尔	19	49				8	76
安哥拉						2	2
澳大利亚	13 024	19 633		17 609		25	50 291
奥地利	1 295	984		1 031			3 310
孟加拉国	947						947
比利时	433	3 510	132	3 942		270	8 288
加拿大	22 606	15 996	1 863	3 416	2 770	1 221	47 874
中国	1 250						1 250
古巴		368		252			620
丹麦	23 399	9 715		3 749		3 185	40 047
多米尼加共和国				4			4
埃及	200						200
厄立特里亚		35					35
欧洲委员会		119 372		50 218	6 455	2 495	178 539
法罗群岛		329					329
芬兰	7 943	7 581	490	1 130		303	17 447
法国	1 368	1 859		10 392		470	14 089
德国	20 968	26 419		11 101	712	1 106	60 306
圣宗			10				10
洪都拉斯	982						982
匈牙利						65	65
冰岛		11					11
印度	907	7 444					8 351
爱尔兰	1 025	6 204	462	2 398	92	179	10 360
意大利	9 882	22 817		2 897	269	2 066	37 930
日本	8 149	47 890	400	35 616		565	92 620
日本-非政府组织				21			21
日本-私人		288		30			318
约旦	42						42
肯尼亚		12 140					12 140
大韩民国	100	15 933				158	16 191
后期圣徒慈善会		1 000					1 000
卢森堡	393	2 046		491			2 930



马来西亚		100						100
摩洛哥	2							2
尼泊尔				100				100
荷兰		32 188	2 993	21	361	1		58 793
				902		350		
新西兰	355	149		242				745
尼加拉瓜	3							3
挪威	28 679	6 489	1 989	6 028	1	1		45 783
					416	182		
阿曼		2 000						2 000
欧佩克基金	165							165
巴拿马	1							1
秘鲁	7							7
波兰		60		155				215
私人捐助者 <sup>2</sup>	114	316		99	18	130		678
圣马力诺		8						8
沙特阿拉伯	1 092	2 610		422				4 124
新加坡		20						20
斯洛伐克	15							15
斯洛文尼亚							36	36
南非		43						43
西班牙		1 353		731			558	2 641
斯里兰卡	104							104
瑞典		14 325	2 419	10	3		276	31 159
				332	806			
瑞士	2 095	10 109	1 236	8 007	1	1		24 155
					378	330		
泰国		20						20
TNT 邮递集团(TPG)	99			10				109
联合王国	1 928	69 823	494	5 726	10	7		95 727
					613	143		
联合国	74	371		377				822
美国	65 761	584 292	50	270	9		555	929
				126	204			988
美国 WFP 的朋友	123	1 379		1 050	19			2 572
<b>合 计</b>	<b>215 549</b>	<b>1 048 034</b>	<b>12 540</b>	<b>469</b>	<b>37</b>	<b>24</b>	<b>1</b>	<b>807</b>
				<b>603</b>	<b>113</b>	<b>675</b>	<b>514</b>	
双边捐助 <sup>3</sup>						44		44 247
						247		

<sup>1</sup> 其它包括初级专业官员、非标准捐助及没有限制条件的多边捐助。

<sup>2</sup> 私人捐助者的捐助包括那些来自私营部门的每笔价值 10,000 美元以下的捐助。

<sup>3</sup> 双边捐助包括在联合国安理会 986 号决议"石油换食品"协议内对伊拉克的捐助。



附件 V, 表 B: 按捐助类别列出的 2002 年 WFP 的主要捐助者<sup>1</sup>(千美元)

排序	合计		开发		IEFR		IRA 捐助		PRRO		SO	
	捐助者	价值	捐助者	价值	捐助者	价值	捐助者	价值	捐助者	价值	捐助者	价值
1	美国	929	美国	65	美国	584	荷兰	2	美国	270 126	联合王国	10 613
2	欧洲委员会	178	挪威	28	欧洲委员会	119	瑞典	2	欧洲委员会	50 218	美国	9 204
3	联合王国	95	丹麦	23	联合王国	69 823	挪威	1	日本	35 616	欧洲委员会	6 455
4	日本	92	加拿大	22	日本	47 890	加拿大	1	荷兰	21 902	瑞典	3 806
5	德国	60	德国	20	荷兰	32 188	瑞士	1	澳大利亚	17 609	加拿大	2 770
6	荷兰	58	澳大利亚	13	德国	26 419			德国	11 101	挪威	1 416
7	澳大利亚	50	意大利	9 882	意大利	22 817			法国	10 392	瑞士	1 378
8	加拿大	47	日本	8 149	澳大利亚	19 633			瑞典	10 332		
9	挪威	45	芬兰	7 943	加拿大	15 996			瑞士	8 007		
10	丹麦	40	瑞士	2 095	大韩民国	15 933			挪威	6 028		
11	意大利	37	联合王国	1 928	瑞典	14 325			联合王国	5 726		
12	瑞典	31	法国	1 368	肯尼亚	12 140			比利时	3 942		
13	瑞士	24	奥地利	1 295	瑞士	10 109			丹麦	3 749		



	155						
	17						
14 芬兰	447	中国	1 250	丹麦	9 715	加拿大	3 416
	16	沙特阿拉					
15 大韩民国	191	伯	1 092	芬兰	7 581	意大利	2 897
	14						
16 法国	089	爱尔兰	1 025	印度	7 444	爱尔兰	2 398
	12						
17 肯尼亚	140			挪威	6 489	芬兰	1 130
	10					美国 WFP 的朋	
18 爱尔兰	360			爱尔兰	6 204	友	1 050
19 印度	8 351			比利时	3 510	奥地利	1 031
20 比利时	8 288			沙特阿拉伯	2 610		
21 沙特阿拉伯	4 124			卢森堡	2 046		
22 奥地利	3 310			阿曼	2 000		
23 卢森堡	2 930			法国	1 859		
				美国 WFP 的朋			
24 西班牙	2 641			友	1 379		
25 美国 WFP 的朋友	2 572			西班牙	1 353		
				后期圣徒慈善			
26 阿曼	2 000			会	1 000		
27 中国	1 250						
28 后期圣徒慈善会	1 000						

<sup>1</sup> 捐助超过 100 万美元的捐助者.



## 附件 VI

## 2002 年从发展中国家和发达国家的粮食采购情况

序 号	国 家	数 量 (公吨)	价 值 (美元)
<b>66.5% 来自发展中国家</b>			
1	南非	245 348	51 172 140
2	印度	132 422	16 876 391
3	埃塞俄比亚	74 375	14 179 076
4	巴基斯坦	96 232	13 097 444
5	肯尼亚	64 874	10 461 895
6	坦桑尼亚	58 169	10 317 899
7	土耳其	41 354	9 892 917
8	乌干达	41 556	9 007 169
9	尼泊尔	32 567	8 213 397
10	中国	28 122	6 836 603
11	阿根廷	10 882	5 345 256
12	马来西亚	8 088	4 355 244
13	赞比亚	12 120	3 808 628
14	莫桑比克	13 183	3 170 070
15	苏丹	22 212	2 894 976
16	尼日尔	9 475	2 545 144
17	巴西	14 297	2 409 045
18	莱索托	8 080	1 879 448
19	喀麦隆	5 729	1 830 916
20	马里	7 025	1 684 997
21	泰国	8 369	1 674 344
22	新加坡	3 157	1 607 512
23	马拉维	6 703	1 606 968
24	布基纳法索	6 573	1 577 318
25	缅甸	8 994	1 558 782
26	哥伦比亚	3 224	1 460 891
27	阿拉伯联合酋长国	4 702	1 149 607
28	圭亚那	1 991	1 148 801
29	塞内加尔	3 235	1 133 883
30	古巴	4 305	1 128 396
31	科特迪瓦	2 565	998 426
32	安哥拉	4 600	960 958
33	越南	4 137	852 375
34	巴勒斯坦领土	3 523	830 665



<b>2002 年从发展中国家和发达国家的粮食采购情况</b>
---------------------------------

序 号	国 家	数 量 (公吨)	价 值 (美元)
35	柬埔寨	3 786	806 328
36	危地马拉	3 039	613 509
37	卢旺达	2 803	585 376
38	乍得	2 038	492 661
39	马达加斯加	1 238	462 332
40	玻利维亚	1 145	443 662
41	多米尼加共和国	1 130	435 013
42	博茨瓦纳	1 500	385 500
43	孟加拉国	1 038	375 623
44	不丹	1 261	350 170
45	尼加拉瓜	613	337 953
46	萨尔瓦多	1 049	337 777
47	洪都拉斯	1 044	258 025
48	伊朗	468	168 871
49	加纳	531	129 356
50	阿尔及利亚	307	112 201
51	刚果民主共和国	382	91 680
52	叙利亚阿拉伯共和国	272	90 056
53	津巴布韦	220	59 312
54	老挝	152	50 268
55	贝宁	188	38 363
56	纳米比亚	214	29 041
57	毛里塔尼亚	19	1 937
发展中国家小计		1 016 625	204 322 591

---

**33.5% 来自发达国家**

---

1	加拿大	122 682	22 007 507
2	丹麦	46 869	21 105 203
3	日本	49 488	12 222 164
4	哈萨克	114 416	11 098 490
5	美国	46 949	9 922 699
6	比利时	24 554	7 012 831
7	荷兰	18 151	6 473 758
8	法国	20 421	3 048 475
9	澳大利亚	11 600	1 795 448
10	意大利	8 670	1 698 058



<b>2002 年从发展中国家和发达国家的粮食采购情况</b>
---------------------------------

序 号	国 家	数 量 (公吨)	价 值 (美元)
11	俄罗斯联邦	11 839	1 527 074
12	以色列	5 551	1 373 724
13	南斯拉夫联邦共和国	7 840	1 247 541
14	联合王国	4 822	1 162 974
15	德国	2 175	644 788
16	奥地利	94	298 538
17	西班牙	1 661	292 266
18	阿塞拜疆	582	158 110
19	塔吉克斯坦	775	30 884
20	格鲁吉亚	35	24 106
发达国家小计		499 173	103 144 637
粮食采购总计		1 515 798	307 467 228

