

برنامج  
الأغذية  
العالمي



Programme  
Alimentaire  
Mondial

World  
Food  
Programme

Programa  
Mundial  
de Alimentos

**Première session ordinaire  
du Conseil d'administration**

**Rome, 4-6 février 2008**

## **RESSOURCES, QUESTIONS FINANCIÈRES ET BUDGÉTAIRES**

**Point 6 de l'ordre du  
jour**

*Pour information\**

**F**

Distribution: GÉNÉRALE  
**WFP/EB.1/2008/6-E/1**  
22 janvier 2008  
ORIGINAL: ANGLAIS

## **MISE À JOUR SUR LE PROJET WINGS II**

\* Conformément aux décisions du Conseil d'administration sur la gouvernance approuvées à la session annuelle et à la troisième session ordinaire de 2000, les points soumis pour information ne seront pas discutés, sauf si un membre en fait la demande expresse, suffisamment à l'avance avant la réunion, et que la présidence fait droit à cette demande, considérant qu'il s'agit là d'une bonne utilisation du temps dont dispose le Conseil.

Le tirage du présent document a été restreint. Les documents présentés au Conseil d'administration sont disponibles sur Internet. Consultez le site Web du PAM (<http://www.wfp.org/eb>).

## NOTE AU CONSEIL D'ADMINISTRATION

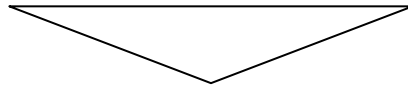
**Le présent document est soumis au Conseil d'administration pour information.**

Le Secrétariat invite les membres du Conseil qui auraient des questions de caractère technique à poser sur le présent document à contacter le fonctionnaire du PAM mentionné ci-dessous, de préférence aussi longtemps que possible avant la réunion du Conseil.

Directeur du Projet WINGS II: M. C. Nikoi tél.: 066513-2518

Pour toute question relative à la distribution de la documentation destinée au Conseil d'administration, prière de contacter Mme C. Panlilio, Assistante administrative de l'Unité des services de conférence (tél.: 066513-2645).

## PROJET DE DECISION\*



Le Conseil prend note du document intitulé "Mise à jour sur le projet WINGS II" (WFP/EB.1/2008/6-E/1).

---

\* Ceci est un projet de décision. Pour la décision finale adoptée par le Conseil, voir le document intitulé "Décisions et recommandations" (WFP/EB.1/2008/15) publié à la fin de la session du Conseil.



---

## INTRODUCTION

1. Le présent rapport d'activité sur le projet de Réseau mondial et système d'information du PAM II (WINGS II) est le quatrième du genre à être présenté au Conseil d'administration. Il actualise les renseignements qui figurent dans le document WFP/EB.2/2007/5-G/1, présenté en octobre 2007<sup>1</sup>.

---

## OBJECTIFS DU PROJET WINGS II

2. Pour donner suite à la recommandation du Commissaire aux comptes du PAM (WFP/EB.A/2005/6-B/1/Rev.1), une mise à niveau adaptée aux processus des systèmes d'information du PAM et de ses procédures a été approuvée par le Conseil en octobre 2005, dans le cadre du Plan de gestion pour l'exercice biennal 2006-2007. Ce projet de mise à niveau, WINGS II, a pour objet:
  - d'adopter des systèmes d'information normalisés aussi peu individualisés que possible, pour permettre des mises à niveau faciles et peu coûteuses à l'avenir, en fonction de l'évolution des besoins du PAM; et
  - de reconfigurer les processus internes du PAM pour permettre: a) l'utilisation de logiciels normalisés; et b) les réformes essentielles des modes de fonctionnement, notamment pour intégrer dans le système les processus liés à la chaîne d'approvisionnement, le Nouveau modèle opératoire et l'adoption des Normes comptables internationales du secteur public (normes IPSAS).

---

## SITUATION ACTUELLE DU PROJET WINGS II

### Enquête interne

3. La note d'information WFP/EB.2/2007/5-G/1 indiquait que l'atelier tenu en juin 2007 avec les membres du comité de pilotage du projet WINGS II et d'autres administrateurs de haut niveau du PAM pour évaluer si l'Organisation était prête à introduire les modifications proposées avait recommandé de réduire l'ampleur des changements à apporter à la première tranche: a) pour s'assurer que le PAM ne soit pas débordé par l'ampleur des changements, en particulier sur le terrain; et b) pour rendre le projet plus facile à gérer et moins coûteux. Un travail supplémentaire substantiel était donc nécessaire pour adapter les applications de la première tranche et bon nombre des résultats attendus de la conception nécessitaient des changements significatifs avant que ne puisse commencer le travail de configuration et de construction des systèmes.
4. L'atelier de juin 2007 a également recommandé de renforcer la structure de direction du projet, tout particulièrement pour que les prestations techniques de WINGS II soient assurées par la Division des technologies de l'information et des communications, sous la responsabilité de son Directeur. Cette recommandation a été appliquée.

---

<sup>1</sup> Les derniers points de la situation ont été présentés au Conseil dans les documents WFP/EB.A/2007/6-J/1 et WFP/EB.2/2006/5-F/1.

## Sphères d'activité

⇒ *Opérations, finances et administration*

5. L'étendue des sphères d'activité a été adaptée et leur reconfiguration est achevée. Il a fallu plus de temps que prévu pour parachever cette reconfiguration en raison de la complexité inattendue de plusieurs questions, en particulier celles ayant trait aux solutions requises pour assurer le respect des normes IPSAS. Un partenaire d'exécution a été trouvé, la négociation des contrats est en cours et le travail va démarrer en février sur les prochaines phases, qui porteront sur la configuration des systèmes, le développement des logiciels, la migration des données, la réalisation des essais, la formation des utilisateurs, etc. Les grandes lignes du plan du projet sont jointes à l'annexe I.
6. La date de la mise en service des nouveaux systèmes et processus a été fixée au mois de janvier 2009 pour assurer une transition en douceur à la fin de l'exercice financier 2008.

⇒ *Ressources humaines*

7. Les essais d'homologation du Programme de développement de la clientèle (PDC) progressent bien et devraient être terminés en février 2008. La version finale du logiciel PDC sera livrée au PAM au plus tard en mars 2008.
8. Le travail de configuration et de développement des logiciels progresse également bien pour le reste des systèmes Ressources humaines, la société SAP étant le partenaire d'exécution; il devrait être achevé en mai 2008. Pour le secteur Ressources humaines, le calendrier a été revu de façon à correspondre à celui du reste du projet.

## Enquête externe

9. À la suite de l'examen externe réalisé entre juillet et octobre, une note d'orientation a été publiée. Cette note contient plusieurs recommandations ayant pour objet d'améliorer la capacité de l'Organisation pour qu'elle tire pleinement parti d'un programme majeur de refonte et de transformation de ses modes de fonctionnement tel que le projet WINGS II. Ces recommandations ont été examinées avec le comité de pilotage du projet WINGS II et bon nombre d'entre elles ont été acceptées.

---

## APPLICATIONS

10. Le travail d'adaptation des applications de la première tranche a nettement réduit les risques posés par le projet tout en maintenant la plupart des principales modifications et améliorations prévues au départ. On trouvera à l'annexe II de la présente note un résumé actualisé de la situation à cet égard.

---

## SITUATION BUDGETAIRE

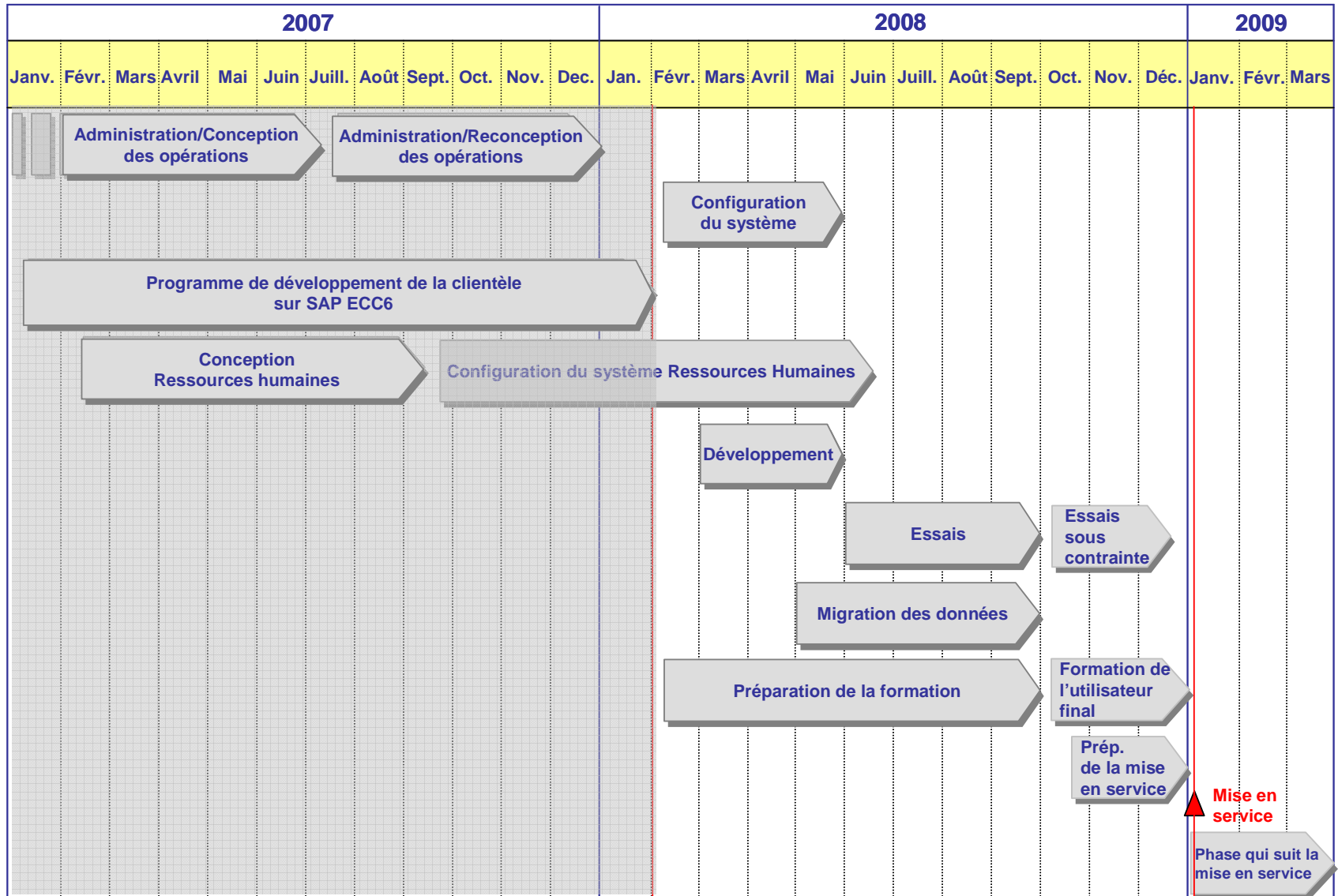
11. Le budget du projet WINGS II, libellé en dollars des États-Unis, a pâti ces deux dernières années du recul continu du dollar par rapport aux principales monnaies. La situation est particulièrement sensible par rapport à l'euro, monnaie dans laquelle est libellée une part considérable des dépenses du projet. D'après les estimations actuelles, la perte découlant exclusivement des fluctuations du taux dollar/euro s'élève à environ 6 millions de dollars. L'affaiblissement du dollar a également eu des effets indirects sur le projet, à savoir l'augmentation des coefficients appliqués aux coûts standard pour les



ressources internes. Le projet a recours à divers mécanismes de maîtrise du budget, dont une limitation de sa portée, une contraction du personnel affecté au projet et la négociation de contrats à forfait, afin de maintenir les coûts du projet dans le cadre du budget alloué.

12. À l'heure actuelle, il reste 23 millions de dollars sur les 49 millions de dollars alloués pour financer: la configuration des systèmes; le développement des logiciels; les essais d'intégration des systèmes; le transfert des données; la réception par les utilisateurs et les essais de charge des systèmes; la formation des utilisateurs finals et l'appui à ces derniers; et l'appui requis durant la période de mise en service et juste après.

## ANNEXE I: PREMIÈRE TRANCHE DE WINGS II – PLAN DU PROJET



## ANNEXE II

<b>PREMIÈRE TRANCHE DE WINGS II: ÉTAT D'AVANCEMENT DES MODULES</b>		
<b>DOMAINE</b>	<b>AMÉLIORATIONS</b>	<b>ÉTAT D'AVANCEMENT</b>
<b>Gestion des contributions</b>		
Mobilisation des ressources	Remplacement du système de mobilisation des ressources par une solution SAP intégrée de gestion des dons	Maintenue
	Amélioration des prévisions des contributions	Maintenue
	Décentralisation de la gestion des données concernant les donateurs et des prévisions (à titre expérimental)	Reportée
<b>Opérations</b>		
Gestion des projets	Modèle normalisé pour les activités du PAM et les bénéficiaires	Maintenue
	Application intégrée pour le suivi des résultats des projets	Maintenue
	Mécanisme de préfinancement pour tous les projets	Maintenue
	Gestion souple des coûts associés – compte de trésorerie des projets	Maintenue
	Fonctionnalité intégrée de planification budgétaire des projets	Reportée
	Processus améliorés de révision budgétaire	Maintenu
	Simplification et amélioration de l'outil de planification des projets	Maintenue (solution provisoire)
	Intégration totale de l'outil de planification des projets	Reportée
Gestion de la chaîne d'approvisionnement	Comptabilisation du stock/inventaire – normes IPSAS – développement d'une solution individualisée associant SAP et COMPAS pour déterminer le niveau et la valeur du stock	Maintenue
	Remplacement de COMPAS par le système SAP d'exécution logistique	Maintenue à titre expérimental pour l'essayer dans un nombre limité de pays après la sortie de la première tranche
	Intégration des processus et outils de gestion des ventes, des achats et de l'entreposage pour l'Entrepôt de matériel destiné aux interventions humanitaires des Nations Unies	Maintenue
	Introduction des appels d'offres électroniques pour les procédures d'achats applicables et son extension par la suite à certains bureaux de pays	Reportée



<b>PREMIÈRE TRANCHE DE WINGS II: ÉTAT D'AVANCEMENT DES MODULES</b>		
<b>DOMAINE</b>	<b>AMÉLIORATIONS</b>	<b>ÉTAT D'AVANCEMENT</b>
<b>Gestion des ressources humaines</b>		
Administration des ressources humaines	Adoption de la solution SAP "système de paie utilisé pour organisations à but non lucratif", version ONU	Maintenue
	Traitement des paiements et des avances avec le même système que celui utilisé pour les états de paie	Maintenue
	Introduction dans le système central de données permanentes pour toutes les catégories de personnel du PAM dans le monde	Maintenue
	Adoption de procédures et outils nouveaux pour créer et gérer les unités administratives et les postes	Maintenue
	Introduction du libre service pour les administrateurs	Maintenue
	Introduction du libre service pour les employés (à titre expérimental) et son extension par la suite à tous ceux qui sont inscrits sur les états de paie	Reportée
	Utilisation d'un système de gestion des voyages unique pour toutes les catégories de personnel du PAM	Maintenue
<b>Gestion des finances et de l'administration (y compris les procédures comptables)</b>		
Gestion des finances et de la trésorerie	Amélioration de la transparence financière à l'échelle des bureaux: fournir aux directeurs de bureaux une idée claire des avoirs et des engagements dont ils ont la responsabilité	Maintenue
	Introduction des modifications requises pour assurer le respect de l'application des normes IPSAS	Maintenue
	Centralisation de la gestion des fichiers financiers maîtres	Maintenue
	Rationalisation des rôles et responsabilités en ce qui concerne les processus financiers	Maintenue
	Amélioration des outils servant à la préparation des rapports destinés aux donateurs	Maintenue
	Introduction d'une gestion active des contributions financières (procédures de facturation et d'envoi de rappels)	Reportée
	Développement de l'utilisation des services bancaires électroniques dans les bureaux extérieurs et au Siège; extension ultérieure à d'autres bureaux sur le terrain	Reportée
	Amélioration des outils de gestion de la trésorerie	Reportée
	Amélioration de la gestion des risques financiers	Reportée (modifications des procédures: maintenue)

<b>PREMIÈRE TRANCHE DE WINGS II: ÉTAT D'AVANCEMENT DES MODULES</b>		
<b>DOMAINE</b>	<b>AMÉLIORATIONS</b>	<b>ÉTAT D'AVANCEMENT</b>
Planification de l'organisation et des dépenses budgétaires	Mise en oeuvre du nouveau module SAP de gestion budgétaire	Maintenue
	Mise en oeuvre du concept de "centres de responsabilité"	Maintenue
	Amélioration de la gestion de la budgétisation des dépenses de personnel	Maintenue
	Processus commun de gestion budgétaire pour les comptes spéciaux	Maintenue
	Gestion des ressources extrabudgétaires	Maintenue
	Prévisions et comptes rendus budgétaires détaillés en ligne	Reportée
Gestion des actifs à l'échelle de l'Organisation	Comptabilisation des immobilisations – normes IPSAS	Maintenue
	Introduction du module SAP de comptabilisation des actifs	Maintenue
	Introduction du module SAP de suivi des actifs	Reportée

---

## SIGLES UTILISES DANS LE PRESENT DOCUMENT

COMPAS	Systeme d'analyse et de gestion du mouvement des produits
normes IPSAS	Normes comptables internationales pour le secteur public
ONU	Organisation des Nations Unies
PDC	Programme de developpement de la clientele
SAP	logiciel SAP(Systems, Applications and Products in Data Processing)
WINGS	Systeme mondial et reseau d'information du PAM