

برنامج  
الأغذية  
العالمي



Programme  
Alimentaire  
Mondial

World  
Food  
Programme

Programa  
Mundial  
de Alimentos

المجلس التنفيذي

الدورة العادية الثانية

روما، 8-11/11/2010

## المشروعات المقدمة للمجلس التنفيذي للموافقة عليها

البند 9 من جدول الأعمال

### العمليات الممتدة للإغاثة والإنعاش- سري لانكا 200143

مقدمة للمجلس للموافقة

دعم جهود الإغاثة والإنعاش المبكر في المناطق المتضررة من النزاع  
السابق

371 000	عدد المستفيدين
12 شهراً (2011/12/31-1/1)	مدة المشروع
49 156 طناً مترياً	كمية الأغذية التي يتحملها البرنامج
التكاليف (بدولارات الولايات المتحدة الأمريكية)	
23 946 452	تكاليف الأغذية التي يتحملها البرنامج
39 755 501	مجموع التكاليف التي يتحملها البرنامج



Distribution: GENERAL  
WFP/EB.2/2010/9-C/5

12 October 2010  
ORIGINAL: ENGLISH

## مذكرة للمجلس التنفيذي

### هذه الوثيقة مقدمة للمجلس التنفيذي للموافقة

تدعو الأمانة أعضاء المجلس الذين قد تكون لديهم أسئلة فنية تتعلق بمحتوى هذه الوثيقة إلى الاتصال بموظفي برنامج الأغذية العالمي المذكورين أدناه، ويفضل أن يتم ذلك قبل ابتداء دورة المجلس التنفيذي بفترة كافية.

مدير المكتب الإقليمي في بانكوك (آسيا): السيد: K. Oshidari رقم الهاتف: 066513-3063

موظفة الاتصال، المكتب الإقليمي في بانكوك (آسيا): السيدة: S. Izzi رقم الهاتف: 066513-2207

يمكنكم الاتصال بالسيدة I. Carpitella، المساعدة الإدارية لوحدة خدمات المؤتمرات، إن كانت لديكم أسئلة تتعلق بإرسال الوثائق المتعلقة بأعمال المجلس التنفيذي وذلك على الهاتف رقم: (066513-2645).

## ملخص

تخرج سري لانكا من نزاع طويل دمّر البنية التحتية المادية وألحق باستراتيجيات المواجهة الخاصة بالأسر أضراراً جسيمة ودمّر سبل المعيشة. ومنذ انتهاء النزاع في مايو/أيار 2009، تركّز الاهتمام على الإنعاش المبكر، لكن العائدين يواجهون قيوداً خطيرة، بما في ذلك الوصول الضئيل إلى الغذاء الكافي، والعجز عن الوصول إلى الأراضي بسبب الألغام، والبنية التحتية المدمّرة، وعدم توفر المأوى المناسب، والخدمات الأساسية والدعم اللازم لسبل المعيشة. ويشكل تأمين الخدمات الأساسية، بما في ذلك الغذاء الكافي، بالإضافة إلى بناء الأمل لمستقبل أفضل، عنصراً أساسياً لتوطيد السلم.

وستركّز هذه العملية الممتدة للإغاثة والإنعاش هذه، التي تستغرق سنة واحدة، على استهداف الاحتياجات الإنسانية وتلك المتعلقة بالإنعاش المبكر في الشمال، مع دمج عنصر حماية متين لضمان الاهتمام المناسب بالمشردين داخلياً المتبقين إلى أن تتم إعادة توطينهم. وسيستجيب البرنامج إلى الاحتياجات التي تتطور بسرعة من خلال التطبيق المرن لسلسلة من الأدوات المبنية على شراكات تنفيذية تدعم دمج الأنشطة.

وسينتقل البرنامج من التركيز على إغاثة الأشخاص المشردين داخلياً إلى نهج أكثر استهدافاً يدعم أنشطة الإنعاش المبكر كالتغذية المدرسية والتدخلات التغذوية في مناطق إعادة التوطين الشمالية. وستستهدف العملية 371 000 مستفيد، بما في ذلك المشردون داخلياً في المخيمات، والعائدون، والمجتمعات المحلية المضيفة. ويُعتبر العائدون الذين أعيد توطينهم في 2007 و2008 في مرحلة متقدمة من الإنعاش ولن تتم مساعدتهم.

وستركّز استراتيجية الإنعاش المبكر على استعادة الأصول الزراعية للأسر العائدة حديثاً وسيتمّ ربطها بمبادرات تنموية ذات أجل أطول. وستكون الأولوية مساعدة السكان على الاستعداد للحصاد الرئيسي التالي. وسيُنفذ برنامج لصحة وتغذية الأم والطفل في المراكز الصحية لتقديم الدعم التغذوي الأساسي للأكثر ضعفاً، كما سيكمل برنامج الوجبات المدرسية المدخلات التغذوية في الشمال. وستكون دراسات تحليل هشاشة الأوضاع ورسم خرائطها أساسية للحصول على المعلومات الخاصة بالأمن الغذائي والسوق والاستخدامها.

وسينتهي دعم البرنامج من خلال العملية الممتدة للإغاثة والإنعاش عندما يتمّ تحقيق الإنعاش. وإذا سمحت الظروف بذلك، سيتمّ دعم التدخلات التنموية للمتابعة الممهدة لإطار عمل الأمم المتحدة للمساعدة الإنمائية لعام 2013 أو التي تشكل جزءاً منه. وستركّز استراتيجية تسليم المسؤولية على تعزيز الأنظمة المؤسسية وتطوير سبل المعيشة على مستوى المجتمعات المحلية لتحسين الاعتماد على الذات.

وتتماشى مساعدة البرنامج ضمن العملية مع أولويات التخطيط الحكومية والإنسانية، وأهداف البرنامج الاستراتيجية 1 و3، والأهداف الإنمائية للألفية 1 و2 و3 و4 و5.

## مشروع القرار\*

يوافق المجلس على العملية الممتدة المقترحة للإغاثة والإنعاش لسري لانكا 200143 "دعم جهود الإغاثة والإنعاش المبكر في المناطق المتضررة من النزاع السابق" (WFP/EB.2/2010/9-C/5).

\* هذا مشروع قرار، وللإطلاع على القرار النهائي الذي اعتمده المجلس، يرجى الرجوع إلى وثيقة القرارات والتوصيات الصادرة في نهاية الدورة.

## تحليل الوضع والتصورات

### السياق

- 1- تمرّ سري لانكا بمرحلة انتقالية من بلد منخفض الدخل في خضمّ نزاع إلى بلد متوسط الدخل ينعم بالسلم. والتحديات المباشرة هي إعادة الإصلاح والإنعاش وبناء السلم. ويعيش 14 بالمائة من سكانها في الفقر، ويسكن أكثر من نصفهم في الشمال. كما يشكل نقص التغذية لدى الأم والطفل مصدر قلق بارز آخر.
- 2- والنزاع الداخلي الذي دام 26 سنة لم يدمّر البنية التحتية في المناطق الشمالية والشرقية فحسب، بل ألحق أيضاً أضراراً جسيمة باستراتيجيات المواجهة الخاصة بالأسر ودمّر سبل المعيشة. وترك الأطفال المدارس وتأثر الوصول إلى التعليم بسبب التشرّد القهري. كما أدى تشرّد مئات الآلاف من السكان الذين يبحثون عن ملجأ لدى أسر مضيفة ومخيمات مؤقتة إلى ازدياد تدني الظروف الاقتصادية والاجتماعية في هذه المناطق.
- 3- وأعلنت الحكومة نهاية النزاع بشكل رسمي في 19 مايو/أيار 2009. وبعد سنة من ذلك، كانت عملية إعادة التوطين تمضي قدماً، رغم وجود أكثر من 50 ألف شخص في مخيمات المشردين داخلياً. وواجه العائدون قيوداً خطيرة، يما في ذلك الوصول الضئيل إلى الغذاء الكافي، والعجز عن الوصول إلى الأراضي بسبب الألغام، والبنية التحتية المدمّرة، وعدم توفر المأوى المناسب، والخدمات الأساسية والدعم اللازم لسبل المعيشة. وتركز عمليات إزالة الألغام التي تقوم بها الحكومة والأمم المتحدة والمنظمات غير الحكومية الدولية بشكل أساسي على دعم إعادة التوطين وفتح الطرق وتحديد المناطق القليلة المخاطر.
- 4- وتعتبر البيئة ما بعد النزاع معقدة وسريعة التطور، وتحتاج إلى نهج مستنيرة ومتكاملة. ومن خلال الانتقال من الاحتياجات الطارئة إلى الإنعاش المبكر، تحتاج الحكومة إلى الدعم لضمان تلبية الاحتياجات الطارئة للمشردين داخلياً بالإضافة إلى استرداد سبل المعيشة التي دمّرتها سنوات النزاع. وسيضمن نهج البرنامج المتكامل حماية النساء والفتيات ووصولهن المتساوي لدعم سبل المعيشة، بالإضافة إلى مشاركة النساء الكاملة في عمليات اتخاذ القرارات.

### حالة الأمن الغذائي والتغذية

- 5- أشار تقدير الأمن الغذائي في حالات الطوارئ الذي أجراه البرنامج في الشمال في مارس/آذار 2010 إلى أن جميع العائدين كانت لديهم مستويات مقبولة من استهلاك الأغذية. لكنه أظهر أيضاً أن معظم أغذيتهم تأتي من حصص البرنامج الغذائية المعيارية المتوفرة من خلال تغذية المجموعات الضعيفة. وينفذ التدخلات المستندة إلى النقد البنك الدولي، ومصرف التنمية الآسيوي وغيرهما. وذكر تقدير الأمن الغذائي في حالات الطوارئ أن المستفيدين يستخدمون نسبة 60 بالمائة من التحويلات النقدية لشراء مواد غذائية أساسية أخرى.
- 6- وهناك فئتان أساسيتان من سبل المعيشة هما: الزراعة وصيد الأسماك. وكانت نسبة تقرب من 60 بالمائة من الأسر التي أعيد توطينها حديثاً في أقسام فاني تُعنى بالزراعة قبل تشردها (تقدير الأمن الغذائي في حالات الطوارئ 2010). ويمكن تقسيم الأسر الزراعية إلى تلك التي تمتلك أراض مروية لزراعة الأرز وأراض تقع على المرتفعات وترويهها الأمطار أساساً، وتتمتع هذه الأسر بدخل أعلى وأمن غذائي أفضل؛ والأسر التي لا تمتلك سوى الأراضي التي تقع في المرتفعات، وهي ذات دخل منخفض؛ والأسر التي لا تمتلك سوى منزلها/حديقة المنزل، والتي يعتمد معظمها على العمالة المؤقتة غير الماهرة. وينقسم صيادو الأسماك في المناطق الساحلية إلى هؤلاء الذين يملكون قوارب و/أو شبكات صيد

الذين يتمتعون بدخل أفضل؛ وأولئك العمال لدى أصحاب القوارب/شبكات الصيد، وهم ذوي الدخل المنخفض والقدرة الشرائية الضعيفة.

7- وفيما تتم إعادة توطين المشردين داخلياً في مناطقهم الأصلية، تعتمد سرعة استعادة أصولهم المفقودة وإعادة بناء سبل معيشتهم على العناصر التالية:

- ◀ تكرار ومدة التشرد، وهو ما قد يؤثر على مقدار الضرر الذي تعرضت له أصول سبل المعيشة. وأشار تقدير الأمن الغذائي في حالات الطوارئ أن 91 بالمائة من العائدين تعرضوا لعمليات تشرد متعددة منذ بداية النزاع.
- ◀ الوقت اللازم للوصول إلى الأراضي الزراعية والحدائق والمرتفعات وإجراء إنعاش سبل المعيشة وإنشاء الأصول، وذلك بسبب تواجد الألغام والذخائر غير المنفجرة؛ وبحسب تقدير الأمن الغذائي في حالات الطوارئ، عجز أكثر من نصف الأسر عن الوصول إلى أراضي زراعة الأرز؛ وعجز 60 بالمائة منها عن الوصول إلى أراضي المحاصيل في المرتفعات؛ وعجز 46 بالمائة من الأسر عن الوصول إلى حدائق منازلها. وبالتالي، أفاد 17 بالمائة من الأسر فقط أن الزراعة تشكل مصدر معيشتها الأساسي، مقارنة بـ60 بالمائة قبل التشرد.
- ◀ الفترة التي تعود فيها الأسر، نظراً لطابع الزراعة الموسمي. وأشار تقدير الأمن الغذائي في حالات الطوارئ إلى أن 11 بالمائة فقط من العائدين تمكنوا من حراثة الأرض خلال موسم الإنتاج الرئيسي الأخير، مما يدل ضمناً على أن الآخرين قد يعتمدون على المساعدة الخارجية.
- ◀ توفر العمالة الإنتاجية: أشار تقدير الأمن الغذائي في حالات الطوارئ إلى أن النساء يرأسن أكثر من 18 بالمائة من الأسر في المجتمعات المحلية التي أعيد توطينها.

8- وما زال نقص التغذية لدى الأم والطفل مصدر قلق بارز في مجال الصحة العامة، بالرغم من نقاط التحسن في مؤشرات صحية عديدة؛ فهو تضاعف من جراء النزاع. وأشارت البيانات من تقييم حديث أجري في المخيمات الرئيسية للمشردين داخلياً إلى وجود انخفاض هام في معدلات سوء التغذية الحاد لدى الأطفال دون الخامسة، الأمر الذي أكد نجاح التدخلات التغذوية الطارئة. وانخفضت نسبة سوء التغذية والهزال بين مايو/أيار وديسمبر/كانون الأول 2009 من 35 إلى 24 بالمائة، وانخفضت نسبة نقص الوزن من 47 إلى 42 بالمائة. كما كانت معدلات سوء التغذية الحاد الوخيم مرتفعة للغاية عندما بلغ التشرد ذروته. ورغم الانخفاض الهام لمعدلات سوء التغذية الحاد الوخيم من 9 إلى 2 بالمائة، فإن من المحتمل أن تتفاقم معدلات سوء التغذية في غياب الدعم الإضافي بعد عودة المشردين إلى قراهم.<sup>(1)</sup>

9- وسيعتمد السكان الذين يعودون إلى مناطقهم دون استعادة البنية التحتية الأساسية، بما في ذلك إزالة الألغام والفرص الاقتصادية، على مساعدة الإنعاش المبكر لضمان الوصول المناسب إلى الأغذية والتغذية.

## التصورات

10- تفترض هذه العملية الممتدة للإغاثة والإنعاش 200143 أنه لن تتم معاودة الأنشطة العسكرية في الشمال وأن أنشطة إزالة الألغام ستتابع في جميع المناطق الملوثة بنمط يخول العائدين الوصول إلى المناطق السكنية والأراضي الزراعية.

11- وستتابع عملية عودة وإعادة توطين المشردين داخلياً بدعم من الجهات الفاعلة الوطنية والإقليمية والمحلية. ومن المتوقع أنه مع حلول يناير/كانون الثاني 2011 فقد يظل في المخيمات حوالي 25 000 مشرد داخلياً، وسيعجز العديد من

(1) أرقام من تقارير التقييم التغذوي الصادرة عن اليونيسيف ومعهد الأبحاث الطبية الذي أجري في مايو/أيار وسبتمبر/أيلول وديسمبر/كانون الأول 2009 في صفوف السكان المشردين داخلياً في فاني.

العائدين عن الوصول إلى أرضهم بسبب الألغام. وربما يبقى بعضهم في مناطق التشرّد، نظراً لتصنيف الحكومة لمناطق سكنهم بـ"مناطق أمنية ذات خطورة عالية". ومن المتوقع أن يبقى حوالي 60 000 مشرد داخلي آخر مع الأسر المضيفة.

## سياسات الحكومة والجهات الفاعلة الأخرى، وقدراتها، وتدابيرها

### سياسات الحكومة وقدراتها وتدابيرها

- 12- أنشأت الحكومة فرقة عمل رئاسية لإدارة إنعاش المناطق المتضررة من النزاع من خلال: (1) خطة تمتد على 180 يوم لتسهيل العودة؛ (2) خطة تنمية تمتد على 3 أعوام تركز على إعادة إصلاح المقاطعة الشمالية وإنعاشها. وتتم إدارة وتنسيق تنفيذ هذه الخطط ميدانياً على يد وكلاء حكوميين على مستوى المقاطعة.
- 13- وتفصل السياسة التغذوية الوطنية نهجاً تدريجياً ومتكاملاً للتغذية، مع التركيز على تأمين التغذية الفصلي خلال دورة الحياة، وهي تتماشى مع سياسة البرنامج التغذوية. كما تضع هذه السياسة الوجبات المدرسية ضمن برنامج متكامل لتعزيز الصحة المدرسية تديره وزارتا الصحة والتربية معاً.

### سياسات الجهات الفاعلة الأخرى وقدراتها وتدابيرها

- 14- يدعم نظام مجموعات الأمم المتحدة جهود الحكومة للإغاثة والإنعاش نحو إعادة بناء سبل معيشة المشردين داخلياً والعائدين في القطاعات كافة. ووقع البرنامج على مذكرات تفاهم مع مكتب الأمم المتحدة لخدمات المشاريع ومنظمة الأمم المتحدة للطفولة ومنظمة الأغذية والزراعة وبرنامج الأمم المتحدة الإنمائي؛ وتوفر هذه المذكرات الأساس اللازم لعدد أكبر من تكامل وتنسيق المساعدة بموجب العملية الممتدة للإغاثة والإنعاش 200143.
- 15- وطوّر البنك الدولي ومصرف التنمية الآسيوي برامج تستند إلى النقد لدعم العائدين. وسيتابع البرنامج التنسيق مع الوكالتين لضمان تكامل الأغذية والنقود؛ فالشريكان مساهمان بارزان في إعادة إصلاح البنية التحتية الأساسية، بما في ذلك التجهيزات الصحية والمدارس، حيث ينفذ البرنامج أنشطته.
- 16- وتقوم عدة منظمات غير حكومية وطنية بتنفيذ أنشطة إنعاش على مستوى المجتمعات المحلية. وسيناصر البرنامج قدر أكبر من التكامل والتنسيق بين الجهات المانحة والمنظمات غير الحكومية ووكالات الأمم المتحدة والمصارف وغيرها، وذلك لتعزيز التأثرات العملية على المستوى الميداني.

### التنسيق

- 17- تشكل فرقة العمل الرئاسية الآلية الحكومية الرئيسية لتنسيق السياسات على المستوى الوطني. وتقوم الأمم المتحدة بالتنسيق من خلال اجتماعات الفرق القطرية للأمم المتحدة وفريق إدارة الأمن وفريق إدارة العمليات وفريق العمليات البرمجية. أما على المستوى المحلي، فأليات التنسيق الأبرز الخاصة بالأمم المتحدة والمنظمات غير الحكومية هي اجتماعات يديرها الفريق القطري الإنساني وفرق إدارة أمن المناطق.
- 18- ويترأس البرنامج اجتماعات تنسيق شهرية لقطاعي الأغذية واللوجستية على المستوى الوطني ومستوى المقاطعات بهدف منع الازدواجية وبناء التأثرات.

19- وعقد البرنامج حلقتي عمل استشاريتين مع شركاء حكوميين على المستويين الوطني والإقليمي لتوجيه تصميم استراتيجيته القطرية الجديدة (2011-2013) التي تتماشى مع سياسة البرنامج الأوسع وأولويات الحكومة.

## أهداف المساعدات التي يقدمها البرنامج

20- إن الهدف الإجمالي لهذه العملية الممتدة للإغاثة والإنعاش 200143 هو الحد من الجوع ودعم الإنعاش المبكر وإعادة بناء سبل المعيشة لدى المشردين داخلياً وأسر العائدين حديثاً. وتتماشى الأهداف الخاصة مع هدي البرنامج الاستراتيجيين 1 و3 وتتضمن:

- 1) تحسين أو الحفاظ على مستوى ملائم من استهلاك الأغذية للمجموعات المستهدفة من المشردين داخلياً والعائدين حديثاً؛
- 2) الحد من سوء التغذية الحاد لدى الأطفال المستهدفين دون سن الخامسة، والحد من الوزن المنخفض عند الولادة من خلال استهداف الحوامل؛
- 3) زيادة الوصول إلى الأصول أو المهارات الإنتاجية من خلال أنشطة الغذاء من أجل إنشاء الأصول، والغذاء "اللين" المؤقت من أجل إنشاء الأصول<sup>(2)</sup>، والغذاء من أجل التدريب؛
- 4) تثبيت التسجيل والحضور في المدارس ومعالجة الجوع القصير الأجل لدى الأطفال المتضررين من النزاع.

## استراتيجية استجابة البرنامج

### طبيعة وفعالية المساعدات المتعلقة بالأمن الغذائي، حتى تاريخه

- 21- كان لمساعدة البرنامج الغذائية لجميع المشردين داخلياً خلال النزاع أهمية بالغة في دعم الوضع التغذوي للسكان المتضررين. واستجاب البرنامج للاحتياجات الغذائية المباشرة والطارئة للسكان المشردين، ولا يزال يزود العائدين بالرزق الغذائية.
- 22- وساهمت مساعدة البرنامج الغذائية بالتوازي مع تغذية اليونيسيف العلاجية في الحد من معدلات سوء التغذية الحاد لدى الأطفال دون الخامسة في المخيمات. وانخفضت معدلات الهزال في المخيمات من 30 إلى 12 بالمائة بين يونيو/حزيران وديسمبر/كانون الأول 2009.<sup>(3)</sup> وخفف إدخال المواقف المقتصدة في استهلاك الوقود للمشردين داخلياً من عبء جمع الحطب والآثار السلبية على البيئة.
- 23- وعجل البرنامج تسليم الأغذية وقدم المساعدة الغذائية الفورية منذ أبريل/نيسان 2009 لمجموعة جديدة من المشردين داخلياً فاق حجمها التوقعات، وذلك كجزء من الاستعداد والاستجابة. ووفرت عمليات البرنامج اللوجستية تسهيلات التخزين والنقل الأساسية لأكثر من 20 وكالة تشغيلية بموجب العملية الخاصة 105390.

(2) تم تطوير مفهوم الغذاء "اللين" المؤقت من أجل إنشاء الأصول في سري لانكا للانتقال من تغذية المجموعات الضعيفة إلى الإنعاش المبكر. وبحسب هذا المفهوم، تختار المجتمعات المحلية الضعيفة أعضاء من المجتمع المحلي للمشاركة في أنشطة العمل، مع تقديم الحصص الغذائية الفردية لتغذية المجموعات الضعيفة كحافز؛ ويشتمل المفهوم على أنشطة بسيطة تدعم سبل المعيشة وتعزز الأمن الغذائي.

(3) أرقام من تقارير التقييم التغذوي الصادرة عن اليونيسيف ومعهد الأبحاث الطبية في مايو/ أيار وسبتمبر/أيلول وديسمبر/كانون الأول 2009.



## الخطوط العامة للاستراتيجية

- 24- تتميز سري لانكا خلال الفترة الانتقالية ما بعد النزاع بمجموعة واسعة من الاحتياجات التي تتراوح بين الاحتياجات الإنسانية في مخيمات المشردين داخلياً إلى احتياجات الإنعاش المبكر في الشمال واحتياجات الإنعاش المتوسط الأجل والتنمية في الشرق. ويركز النهج الاستراتيجي الجديد على ثلاثة مؤشرات: جغرافي، وقطاعي، وملزم زمنياً. وستغطي العملية الممتدة للإغاثة والإنعاش 200143 خمسة أقسام في الشمال، وقد تتوسع إلى مواقع في الشرق في حال استقرار العائدين هناك. وسيتم تأمين المساعدة المتعلقة بالإغاثة والإنعاش المبكر في عام 2011 من خلال أنشطة كتغذية المجموعات الضعيفة، والغذاء "اللين" من أجل إنشاء الأصول، والغذاء من أجل إنشاء الأصول، والغذاء من أجل التدريب، وصحة وتغذية الأم والطفل، وبرنامج الوجبات المدرسية<sup>4</sup> وذلك على أساس مرحلة عودة/إعادة توطين المستفيدين ووضعهم التغذوي. وبناء على هذا النهج، سيبقى البرنامج مرناً ومستجيباً للاحتياجات الناشئة بصفته شريك بارز للحكومة في الإنعاش المبكر. كما سيطور البرنامج شراكاته التشغيلية بغية الحد من الازدواجية وزيادة الأثر الإجمالي.
- 25- وستستهدف استجابة البرنامج احتياجات المستفيدين في شمال سري لانكا. كما سيتم تزويد العائدين إلى منازلهم في الشرق بالمساعدة الغذائية كما تقتضي الحاجة<sup>(4)</sup> ومع بروز السلم وتعزيز إعادة التوطين والإنعاش، ستنقل العملية الممتدة للإغاثة والإنعاش 200143 من التركيز على إغاثة المشردين داخلياً إلى نهج أكثر استهدافاً لدعم أنشطة الإنعاش المبكر.

## استراتيجية الإغاثة

- 26- سيعطي البرنامج الأولوية للاحتياجات الإنسانية الماسة من خلال متابعة مساعدة الإغاثة المستهدفة عبر: (1) تغذية المجموعات الضعيفة في مخيمات المشردين داخلياً والأسر المضيفة؛ (2) تغذية المجموعات الضعيفة من خلال الغذاء "اللين" من أجل إنشاء الأصول في مناطق العائدين؛ (3) تغذية المجموعات الضعيفة عبر رزم العائدين التي تدوم ستة أشهر؛ (4) الأنشطة المتعلقة بصحة وتغذية الأم والطفل التي تستهدف الأطفال في سن 6 أشهر – 59 شهراً الذين يعانون من سوء التغذية، والحوامل والمرضعات اللواتي يعانين من سوء التغذية.

## استراتيجية الإنعاش المبكر

- 27- سيعيد البرنامج بناء الأصول لإعادة سبل المعيشة:
- ◀ ستركز استراتيجية الإنعاش المبكر على إعادة الأصول الإنتاجية الفردية والجماعية للأسر العائدة حديثاً. وستقتضي الأولوية الأساسية بمساعدة الأشخاص على إعادة الأصول المتعلقة بسبل المعيشة، مع التركيز على الموسم الزراعي لعام 2011. وسيضمن ذلك إعادة بناء البنية التحتية الإنتاجية التي دمرتها المعارك أو الإهمال بعد التشرّد، لاسيما أصول الريّ في حقول الأرز. وبالنسبة للأسر التي لا تملك سوى الأراضي في المرتفعات أو الحدائق المنزلية، ستكون الأولوية للآبار الزراعية، وحصاد المياه، وحفر سمد الكومة.
  - ◀ سيحصل العائدون في 2010 و2011 على رزمة غذائية على فترة ستة أشهر قد يتم تمديدتها عند الضرورة لملء الثغرة حتى الحصاد التالي. وستركز أنشطة الغذاء "اللين" المؤقت من أجل إنشاء الأصول على استخدام الغذاء لحماية سبل معيشة الأسر الأكثر ضعفاً، بما في ذلك العائدون في 2009، بينما تعمل على استعادة أصولها الأساسية. وستقوم أنشطة الغذاء من أجل إنشاء الأصول بدعم إنشاء الأصول للعائدين في ظروف أكثر استقراراً.

(4) سيتم تخفيض الأنشطة المتبقية في الشرق قبل العملية الممتدة للإغاثة والإنعاش الجديدة. غير أنه قد يكون الدعم الانتقالي ضرورياً في الشرق بموجب العملية الممتدة للإغاثة والإنعاش الجديدة، بما في ذلك أنشطة الرصد.

« وسترکز أنشطة الغذاء من أجل إنشاء الأصول على الإنتاج الزراعي، وتنويع سبل المعيشة، ومنح الرعاية، والتغذية، والصحة. وسيشكل التدريب من أجل تحسين المهارات أولوية للأسر حيث يشكل العمل اليومي مصدر الدخل الرئيسي. وسيهدف البرنامج إلى دمج أنشطته المتعلقة بالغذاء من أجل التدريب مع أنشطة الشركاء الآخرين، معتمداً على نجاح شراكة منظمة العمل الدولية للتدريب على المهارات الخاصة بتنظيم المشاريع.

28- وسيتم تطبيق النشاط الخاص بصحة وتغذية الأم والطفل من خلال مراكز صحية توفر الخدمات الصحية والتغذوية التكميلية. وسيغطي هذا النشاط مجموعة مختارة من الأطفال في سن 6 أشهر – 59 شهراً الذين يعانون من سوء التغذية، والحوامل والمرضعات اللواتي يعانين من سوء التغذية. وسيوفر البرنامج خليط الذرة بالصويا، والزيت والسكر في رزم صغيرة سعة 700 غرام و750 غرام، بهدف توزيعها في المراكز الصحية، بالإضافة إلى حصة غذائية منزلية. ولقد سبق وأنشأت الحكومة البنية التحتية الضرورية بمساعدة البنك الدولي والأمم المتحدة والجهات المانحة. وسيقوم البرنامج بتدريب متطوعين صحيين على تنفيذ ورصد البرامج الغذائية التكميلية.

29- وسيتابع البرنامج تنفيذ برنامج الوجبات المدرسية في المناطق الشمالية حيث التجمعات الكبرى للأشخاص المتضررين من النزاع، وحيث يشكل برنامج الوجبات المدرسية شبكة أمان متينة تؤمن وصول الأطفال إلى وجبات تغذوية يومية في المدرسة وتعالج الجوع القصير الأجل. وستكمل الحكومة حصة البرنامج الغذائية بمقومات طازجة لضمان نظام غذائي أكثر تنوعاً. كما يشكل تزويد الوجبات المدرسية نقلاً مباشرة للقيمة إلى الأسر المتضررة من النزاع بينما تعيد بناء سبل معيشتها. وسينسق البرنامج مع اليونيسيف وشركاء آخرين لتسهيل تزويد رزمة متكاملة، بما في ذلك طرد الديدان، ومكملات المغذيات الدقيقة، وبرامج المياه والصرف الصحي، وذلك لإعادة إنشاء بيئة مدرسية صحية.

30- وسيشكل تحليل هشاشة الأوضاع ورسم خرائطها عنصراً أساسياً للعمل مع الحكومة والشركاء الآخرين على تحسين جمع وتحليل المعلومات الخاصة بالأمن الغذائي والسوق، مع التركيز على رصد وتحليل الأسعار. وسيتابع البرنامج عمله مع البنك الدولي ومصرف التنمية الآسيوي على تقييمات مشتركة لآثار مدخلات التغذية والنقود على الأسواق المحلية، من خلال تقديرات الأمن الغذائي في حالات الطوارئ.

### استراتيجية تسليم المسؤولية

31- سيتم رصد الوضع التغذوي لدى الأطفال في سن 6 أشهر – 59 شهراً خلال تنفيذ العملية الممتدة للإغاثة والإنعاش، وعندما تصل معدلات الهزال إلى مستويات مقبولة، سيُدمج التدخل التغذوي لهؤلاء الأطفال في البرنامج الذي تديره الحكومة.

32- ومع بدء الإنعاش المبكر، سُدّج بعض المقاطعات التي تغطيها العملية الممتدة للإغاثة والإنعاش تدريجياً ضمن مشروع البرنامج الإنمائي الحالي المعنون "دعم تحسين صحة وتغذية الأم والطفل"، وضمن مشروع جديد لتطوير الوجبات المدرسية، وذلك كإنتقال تدريجي إلى برنامج الحكومة الوطني.

33- وفي الوقت الذي تستعيد فيه الأسر والمجتمعات المحلية أصولها، وإذا سمحت الظروف بذلك، سيبتعد البرنامج تدريجياً عن الغذاء من أجل إنشاء الأصول وسيقوم بالشراكة مع الحكومة والمنظمات غير الحكومية ووكالات أخرى تابعة للأمم المتحدة بمشاركة هذه المجتمعات المحلية في مبادرات تركز على التنمية – مثل مبادرة الشراء من أجل التقدم – التي تدعم إضافة القيمة المحلية للمزارعين الصغار، وإنعاش السوق، وإعادة بناء المؤسسات الريفية.

34- وستنتقل الأقسام التي يدعمها البرنامج في الشمال في نهاية المطاف إلى إطار إنمائي وسيتم دمجها في عملية إطار عمل الأمم المتحدة للمساعدة الإنمائية وفي برنامج قطري.

## المستفيدون والاستهداف

35- تعتمد معايير الاستهداف الأساسية على مراحل الإنعاش المختلفة للمشردين داخلياً في المخيمات، والعائدين، والمجتمعات المحلية المضيفة. وسيتم اختيار المناطق الجغرافية بحسب وجود المجموعات الضعيفة المختارة. وستغطي العملية الممتدة للإغاثة والإنعاش 200143 المناطق الشمالية بشكل أساسي، وقد تغطي بعض المناطق الشرقية في حال أعيد توطين العائدين.

36- ويرتبط الأمن الغذائي ووضع سبل المعيشة مباشرة بمدة العودة بحسب التقييمات. وستدعم العملية الممتدة للإغاثة والإنعاش 200143 الجماعات الأكثر ضعفاً، التي تتألف من الأشخاص الذين لا يزالون يعيشون في المخيمات، والأشخاص الذين عادوا حديثاً إلى مناطقهم وما زالوا في مرحلة إنعاش مبكر، والأشخاص الذين يعيشون في أسر مضيفة. ولن تتم مساعدة العائدين الذين أعيد توطينهم في 2007 و2008، نظراً لكونهم في مرحلة إنعاش متقدمة. وسيتم إجراء تقديرات للأمن الغذائي خلال النصف الثاني من 2011 لإعادة تقييم الأمن الغذائي للمستفيدين وضعفهم.

الجدول 1: المستفيدون بحسب نوع النشاط\*

المستفيدين			النشاط
المجموع	النساء/الفتيات	الرجال/الصبيان	
85 000	42 500	42 500	تغذية المجموعات الضعيفة: المشردون داخلياً
111 000	55 500	55 500	تغذية المجموعات الضعيفة: الرزم للعائدين
175 000	87 500	87 500	تغذية المجموعات الضعيفة: الغذاء "اللبن" من أجل إنشاء الأصول
107 500	53 750	53 750	الغذاء من أجل إنشاء الأصول/ الغذاء من أجل التدريب
35 000	17 500	17 500	صحة وتغذية الأم والطفل: الأطفال
14 000	14 000	-	صحة وتغذية الأم والطفل: النساء
173 000	86 500	86 500	برنامج الوجبات المدرسية
20 000	10 000	10 000	احتياطي مواجهة الطوارئ
371 000	185 500	185 500	المجموع

\* ملاحظة: جميع أفراد العائلات التي تتلقى الحصص الغذائية يمكنهم الحصول على الأغذية ويمكنهم الحصول على مختلف المنافع من المشروع. ويؤخذ ذلك في عين الاعتبار لتفادي العد المزدوج.

37- ستستهدف العملية الممتدة للإغاثة والإنعاش 371 000 مستفيد، يتألف 50 بالمائة منهم من النساء، من خلال:

(1) تغذية المجموعات الضعيفة للمشردين داخلياً:-

◀ 25 000 مشرد داخلياً في المخيمات في مزرعة مينيك في مقاطعة فافونيا في بداية 2011 والذين يعتمدون

بشكل كامل على الغذاء الذي يقدمه البرنامج.

◀ 60 000 مشرد داخلياً في الأسر المضيفة، يعيش أغلبهم في قسمة فافونيا وجافنا.

(2) رزم تغذية المجموعات الضعيفة للعائدين لـ:

- ← 50 000 مشرد داخلياً قبل 2006 من المتوقع أن يعودوا إلى مناطقهم في 2011؛
- ← 40 000 عائد من المتوقع أن يعودوا إلى مناطقهم بين أكتوبر/تشرين الأول وديسمبر/كانون الأول 2010؛
- ← 21 000 عائد من الهند من المتوقع أن يعودوا إلى سري لانكا في 2011.

(3) برنامج التغذية التكميلية يستهدف:

- ← 35000 طفل في سنّ 6 أشهر – 59 شهراً؛
- ← 14 000 حامل ومرضعة.

(4) الغذاء "اللّين" من أجل إنشاء الأصول لـ:

- ← 98 000 عائد يقومون بإعادة التوطين في مناطقهم بين يناير/كانون الثاني وسبتمبر/أيلول 2010؛
- ← 77 500 عائد سبق وأعادوا التوطين في مناطقهم في 2009.

(5) الغذاء من أجل إنشاء الأصول/ الغذاء من أجل التدريب للعائدين، بما في ذلك أنشطة الإنعاش المبكر التي تستهدف الأسر التي لا تتعم بالأمن الغذائي والأسر الضعيفة؛

(6) برنامج الوجبات المدرسية يستهدف:

- ← 173 000 طفل في خمسة أقسام.

(7) احتياطي لمواجهة الطوارئ للاستجابة لاحتياجات الإغاثة خلال فصل الرياح الموسمية.

- ← لـ 20 000 شخص.

38- وتتسم الأسر التي ترأسها النساء بالضعف بشكل خاص لأنها غالباً ما تفتقر إلى العمالة الإنتاجية لزراعة أرضها أو القيام بالأنشطة المدرّة للدخل. وستعطي هذه الأسر الأولوية للغذاء من أجل التدريب، إذ أنها تمثل أكثر من 18 بالمائة من الأسر العائدة حديثاً.

## الاعتبارات التغذوية والحصص الغذائية وقيمة التحويلات النقدية أو القسائم

39- يتألف الغذاء الأساسي في سري لانكا من الأرز المسلوق بالإضافة إلى البقول والسمك كمصدر للبروتين. وتأتي المغذيات الدقيقة بشكل أساسي من الخضار الورقية الطازجة. وستتألف السلع الأساسية التي سيتم توفيرها من الرز والعدس والزيت والسكر تماشياً مع العادات الغذائية المحلية.

40- وستزود الوكالات الشريكة المخيمات بالمياه وأواني الطبخ والحطب بالإضافة إلى الحصص الغذائية المبيّنة في الجدول 2. أما المنظمات غير الحكومية فستزود المخيمات بالأغذية الطازجة والتوابل. وسيوفر البرنامج للمخيمات ومناطق العودة موائد مقتصدة في استهلاك الطاقة.

41- وسيتلقى الأطفال في سنّ 6 أشهر – 59 شهراً والحوامل والمرضعات ممن يعانون من سوء التغذية خليطاً من الغذاء المعزز - خليط الذرة بالصويا/مزيج التريبوشا - والزيت والسكر على شكل حصص غذائية منزلية من خلال العيادات الصحية تماشياً مع سياسة وزارة الصحة.

42- وسيقوم برنامج الوجبات المدرسية بتوفير الأرز والعدس والزيت بالإضافة إلى الأغذية الطازجة المتوفرة من خلال صناديق الخضر من وزارة التنمية الاقتصادية بكلفة 2 روبية لكل طفل.

43- ويشكل توزيع الأغذية العينية تحت الظروف الحالية الأداة الأكثر ملاءمة لتلبية احتياجات المستفيدين. غير أن شروط السوق في تطور مستمر، ويمكن اعتماد تدخلات النقد والقوائم كطريقة تسليم لدعم الإنعاش الاقتصادي في بعض المناطق بحسب نتائج مسح مخطط له للسوق.

الجدول 2: الحصة الغذائية اليومية/النقل اليومي، بحسب النشاط (غرام/شخص/يوم)						
الإنعاش المبكر				الإغاثة		الغذاء/النقود والقسامم
الغذاء من أجل إنشاء الأصول/الغذاء من أجل التدريب/الاحتياطي <sup>(5)</sup>	الوجبات المدرسية	التغذية التكميلية: النساء الحوامل والمرضعات	التغذية التكميلية: الأطفال	تغذية المجموعات الضعيفة: عائدون/الغذاء "اللين" من أجل إنشاء الأصول	تغذية المجموعات الضعيفة: المشردون داخلياً	
450	80	0	0	450	450	الحبوب
60	25	0	0	60	60	العدس/البقول
0	15	0	10	20	20	الزيت النباتي
30	0	0	15	20	20	السكر
0	0	0	0	5	5	الملح
0	0	125	100	0	0	خليط النزة بالصويا
<b>530</b>	<b>120</b>	<b>125</b>	<b>125</b>	<b>555</b>	<b>555</b>	<b>المجموع</b>
1 920	510	500	570	2 098	2 098	مجموع الأسعار الحرارية يومياً
10	10	19	13	9	9	النسبة المئوية للأسعار الحرارية من البروتين
14	28	14	33	10	10	النسبة المئوية للأسعار الحرارية من الدهون

<sup>(5)</sup> سيحصل المشاركون في الغذاء من أجل إنشاء الأصول على حصة عائلية معيارية لخمسة أشخاص؛ وسيحصل كل شخص متضرر من الكارثة حصة فردية من الغذاء من أجل إنشاء الأصول بموجب احتياطي مواجهة الطوارئ

### الجدول 3: مجموع الحاجات الغذائية بحسب النشاط (طن متري)

المجموع (طن متري)	الإنعاش المبكر				الإغاثة	الغذاء
	الوجبات المدرسية	التغذية التكميلية: النساء الحوامل والمرضعات	التغذية التكميلية: الأطفال	الغذاء من أجل إنشاء الأصول/الغذاء من أجل التدريب	تغذية المجموعات الضعيفة: المشردون داخلياً والعائدون	
37 755	2 827	0	0	4 917	30 011	الحبوب
5 475	883	0	0	590	4 002	العدس/البقول
2 285	530	0	126	295	1 334	الزيت
1 523	0	0	189	0	1 334	السكر
333	0	0	0	0	333	الملح
1 785	0	525	1 260	0	0	خليط الذرة بالصويا
49 156	4 240	525	1 575	5 802	37 014	المجموع

### ترتيبات التنفيذ

44- ستتولى وزارة التنمية الاقتصادية والتنسيق والإدارة على المستوى الوطني وسيشرف وزير التنمية الاقتصادية على ذلك. وستضطلع وحدة إدارة المشاريع بالإدارة اليومية. وسيتمّ التنفيذ في كل قسم تحت إشراف الوكيل الحكومي الأعلى مرتبة وبدعم من وحدة إدارة القسم.

45- وسيُنفذ التوزيع عبر أنظمة مختبرة، من خلال استخدام منافذ الجمعيات التعاونية المتعددة الأطراف<sup>(6)</sup> للإغاثة وتوزيع الغذاء "اللّين" من أجل إنشاء الأصول/ الغذاء من أجل إنشاء الأصول/ الغذاء من أجل التدريب، والتوزيع المباشر للمدارس والعيادات للوجبات المدرسية وأنشطة البرنامج التغذوي، على التوالي.

46- وتغطي مساهمة الحكومة التكاليف اللوجستية لصحة وتغذية الأم والطفل، والوجبات المدرسية، وبرامج الغذاء "اللّين" من أجل إنشاء الأصول/ الغذاء من أجل إنشاء الأصول/ الغذاء من أجل التدريب، والخضار الطازجة والتوابل للوجبات المدرسية، والمدخلات غير الغذائية والفنية لبرنامج الغذاء من أجل إنشاء الأصول، بالإضافة إلى تكاليف الموظفين والتكاليف الإدارية وتكاليف التنفيذ الأخرى الخاصة بها. وسيركز البرنامج على ترتيبات التنفيذ التالية لتحسين الأداء:

◀ الوزارات ذات صلة: يعمل البرنامج مع وزارات التنمية الاقتصادية، والتنمية والخدمات الزراعية، والتربية، والعناية الصحية والتغذية، على سبيل المثال، لضمان تنفيذ جميع أوجه البرامج الفنية عبر الوزارات ذات الصلة الملائمة. ويزيد ذلك دمج البرامج التغذوية وبرامج الوجبات المدرسية في السياسة الوطنية، ويحسن الإشراف الفني، ويسهل استراتيجيات الخروج المحتملة.

<sup>(6)</sup> تُستخدم مخارج الجمعيات التعاونية المتعددة الأطراف كمتاجر البيع بالتجزئة للسلع الاستهلاكية الأساسية، وكنقاط توزيع الأغذية للبرنامج.

- ◀ تنمية القدرات: يُعتبر التدريب وتوفير الأصول لنظراء الحكومة الوطنيين والمحليين عنصراً أساسياً لاستراتيجية تسليم المسؤولية الخاصة **بالبرنامج**. ويتضمن بناء القدرات الشراكات المستمرة مع وحدات إدارة المشاريع على المستوى المركزي ومستوى الأقسام، وهو يتطلب التقييم المنتظم للنتائج ومراجعة الخطط.
- ◀ المناصرة والتنسيق: سيتابع **البرنامج** دوره القيادي في القطاع الغذائي، مع استخدام المعلومات المتوفرة لدى القطاع مناصرة للحكومة والجهات المانحة وأصحاب المصلحة الآخرين. وسيعمل **البرنامج** مع الحكومة بشأن تدابير الاستجابة لارتفاع أسعار الأغذية عالمياً بما قد يخفف من التأثيرات المحتملة على وضع الأمن الغذائي في سري لانكا.
- 47- **البيئة**: تتضمن أنشطة الغذاء من أجل إنشاء الأصول تدابير وقائية وتخفيفية تساهم في الاستقرار البيئي، كزراعة الأشجار والحماية من مياه الفيضانات والمياه المالحة.
- 48- المشاركة: تضمن تطوير هذه العملية الممتدة للإغاثة والإنعاش الاستشارات مع الشركاء، بما في ذلك الحكومة والجهات المانحة ومنظمات المجتمع المدني. وأشارت ملاحظات المستفيدين خلال مجموعات التركيز والرصد إلى موافقتهم ورضاهم حيال الأنشطة.
- 49- الترتيبات اللوجستية: يتم تخزين الأغذية في مستودعات حكومية على المستوى الوطني ومستوى الأقسام وفي مراكز **البرنامج** اللوجستية في فافونيا وجافنا وكولومبو. وستتولى وزارة التنمية الاقتصادية النقل الداخلي أو سيتم ذلك عبر الشاحنات التابعة **للبرنامج**. وقد يُستخدم النقل البحري أو عبر السكك الحديدية في حالات استثنائية. وستتم جميع حركات النقل من مستودعات الأقسام عبر البر، باستثناء الكميات القليلة المسلمة إلى جافنا عبر البحر.
- 50- تكاليف النقل البري والتخزين والمناولة: ستغطي الحكومة تكاليف النقل البري والتخزين والمناولة للوجبات المدرسية والتغذية وبرامج الغذاء "اللين" من أجل إنشاء الأصول/ الغذاء من أجل إنشاء الأصول/ الغذاء من أجل التدريب. وسيتمثل **البرنامج** تكاليف النقل البري والتخزين والمناولة لتوزيع الإغاثة الموجهة. وسيغطي معدل النقل البري والتخزين والمناولة بالكامل تكاليف النقل البري والتخزين والمناولة والتوزيع. وسيتعقب نظام تحليل وإدارة حركة السلع (كومباس) جميع الأغذية التي تتم مناوالتها بموجب العملية الممتدة للإغاثة والإنعاش. وسيتم إدخال البيانات على مستوى الأقسام للتوحيد والمطابقة والتحليل في المكتب القطري.
- 51- المشتريات: سيشتري **البرنامج** محلياً 25 بالمائة من الأغذية لهذه العملية، وسيهدف إلى زيادة الكمية، إذا سمحت ظروف السوق بذلك. ويسلم الموردون الأرز الذي تمّ شراؤه محلياً إلى مستودعات الأقسام مباشرةً. وتدخل الأغذية المستوردة البلد عبر مرفأ كولومبو وترنكومالي.

## رصد الأداء

- 52- سيضمن نظام الرصد مدخلات ومشاركة أصحاب المصلحة المتعددين. وسيضمن المكتب القطري **للبرنامج** تنفيذ العملية الممتدة للإغاثة والإنعاش ورصد الأداء، بالتنسيق مع وحدة التنفيذ الحكومية. وسيعدّ الراصدون الميدانيون التقارير حول اختيار المستفيدين ومؤشرات النتائج والمخرجات والعمليات، بما في ذلك استخدام الأغذية. وسيتم توجيه عملية جمع البيانات بحسب الإطار المنطقي وستركز على قوائم مرجعية تتماشى مع الخطوط التوجيهية لرصد للإدارة القائمة على النتائج الخاصة **بالبرنامج**.

- 53- وسيُرسد البرنامج توزيع المساعدة من خلال مؤشرات كمية ونوعية. وسيتم استخلاص المؤشرات الكمية من التوزيع الشهري والفصلي وتقارير الرصد التي يقدمها الشركاء المنفذون. وستستخدم مؤشرات الحصائل للتأكد من أثر التدخلات.
- 54- وسيجري رصد المستفيدين مباشرةً في نقاط التوزيع، عبر استخدام أدوات مختارة. وسيكون لدى مكاتب البرنامج الفرعية أهداف، وستقدم تقارير رصد شهرية توحّد على مستوى المكتب القطري قبل التحليل من قبل مدراء الأنشطة. وستسهل هذه العملية عبر استخدام قاعدة البيانات المنشأة حديثاً على مستوى المكاتب الفرعية.
- 55- وتتضمن جهود البرنامج لبناء قدرة رصد النظراء الحكوميين التدريب، والتزويد بالدراجات النارية، وزيارات الرصد المشتركة. وستتم مراجعة معظم الأنشطة بشكل سنوي لمعاينة استراتيجيات وأدوات ونتائج الرصد.
- 56- وسيتم إجراء تقييمات فصلية للأمن الغذائي والسوق وأنشطة سبل المعيشة لتحديد ظروف معيشة العائدين وتحقيق أهداف العملية الممتدة للإغاثة والإنعاش وتنفيذ استراتيجية الإنهاء التدريجي. وستجرى التقييمات المتكررة والفردية للحفاظ على التحديث المستمر.
- 57- وسيتم إجراء تقييم ذاتي في نهاية العملية الممتدة للإغاثة والإنعاش.

## تقدير المخاطر والتخطيط الاحترازي

### تقدير الأخطار والمخاطر

- 58- إن لم تلمس المجتمعات المحلية المتضررة من النزاع فوائد السلم الحقيقية في ما يتعلق باستعادة الأوضاع الحياتية وسبل المعيشة، فإن هناك خطراً بتصاعد التوتر واحتمال تجدد النزاع. وقد يؤدي ذلك إلى الحد من تسليم وتوزيع ورصد الأغذية والخدمات، وتعريض رفاه المجتمعات المحلية الضعيفة ووضعها التغذوي بشكل عام للخطر.
- 59- وقد يتسبب عدم توافر الموارد في الوقت المناسب بانقطاعات في خطوط الإمداد تؤدي إلى حصص غذائية مخفضة أو ناقصة، الأمر الذي قد يزيد من الحرمان وسوء التغذية لدى الأسر المستفيدة.

### التخطيط الاحترازي

- 60- تتهدد الكوارث الطبيعية سري لانكا باستمرار. ويشكل البرنامج جزءاً من المجموعة المشتركة بين وكالات الأمم المتحدة التي ترصد وتخطط للتدابير الاحترازية بقيادة مكتب تنسيق الشؤون الإنسانية. كما أن الخطة الاحترازية تراعي الاستجابة للكوارث المفاجئة. وتتضمن العملية الممتدة للإغاثة والإنعاش 200143 مخزوناً احترازياً من السلع الغذائية قدره 1560 طناً مترياً لتغطية فترة ستة أشهر خلال فصل الرياح الموسمية وللإستجابة بمرونة للحالات الطارئة السريعة الحدوث.
- 61- وتتسم العملية الخاصة اللوجستية 105390 للبرنامج بأهمية حاسمة بالنسبة للخطة الاحترازية من حيث ضمان نقل الأغذية إلى المناطق كافة. وتؤمن المراكز أماكن تخزين كافية للمخزونات الاحترازية المخطط لها، مما يسمح بالاستجابة السريعة لحالات الطوارئ وضمن المخزونات الاحتياطية الكافية.



## القيود والافتراضات

62- تتمحور أبرز قيود الإنعاش حول عوائق الحصاد التالي، بما في ذلك الوتيرة البطيئة لإزالة الألغام، والنقص في الأدوات والمدخلات، والحاجة إلى الغذاء والنقود لسدّ ثغرات موسم الجوع. وتتضمن القيود في مرحلة ما بعد الحصاد الرئيسي التالي النقص في الخدمات الصحية والتربوية الملائمة، والبنية التحتية الكافية، والدعم المتكامل لسبل معيشة العائدين. وستعالج مراجعة الميزانية أي حاجات غذائية إضافية ناتجة عن تحركات فرعية للمشردين داخلياً إلى مناطقهم، حيث سيُعتبرون أشخاصاً عائدين حديثاً.

## الاعتبارات الأمنية

63- منذ هزيمة حركة نمور التاميل في مايو/أيار 2009، لم تقع أي حوادث أمنية بارزة في البلد. ووفقاً للتقييم الأخير للمخاطر الأمنية الذي أجرته إدارة السلامة والأمن في الأمم المتحدة، يبقى الوصول المحدود وخطر الألغام/الذخائر غير المنفجرة في الشمال الهاجس الأمني الأبرز من حيث سلامة وأمن موظفي الأمم المتحدة. ويؤمن نظام الأمم المتحدة لإدارة الأمن وإدارة السلامة والأمن في الأمم المتحدة سلامة وأمن موظفي الأمم المتحدة. وتتشارك جميع وكالات الأمم المتحدة في التكاليف.

## الملحق الأول- ألف

تفصيل تكاليف مشروع البرنامج			
الغذاء <sup>(1)</sup>	الكمية (بالطن المتري)	متوسط التكاليف (دولار أمريكي/طن متري)	القيمة (دولار أمريكي/طن متري)
الحبوب	37 755	14 674 051	14 674 051
البقول	5 475	5 420 250	5 420 250
الزيت والدهون	2 285	2 102 200	2 102 200
الأغذية الممزوجة والمخلوطة	1 785	812 175	812 175
بنود أخرى	1 856	937 776	937 776
<b>إجمالي الأغذية</b>	<b>49 156</b>		<b>23 946 452</b>
النقل الخارجي			5 311 783
النقل البري والتخزين والمناولة			2 255 769
تكاليف التشغيل المباشرة الأخرى			685 673
تكاليف الدعم المباشرة <sup>(2)</sup> (انظر الملحق الأول - باء)			4 954 997
<b>مجموع التكاليف المباشرة التي يتحملها البرنامج</b>			<b>37 154 674</b>
تكاليف الدعم غير المباشرة (7 في المائة) <sup>(3)</sup>			2 600 827
<b>مجموع التكاليف التي يتحملها البرنامج</b>			<b>39 755 501</b>

<sup>(1)</sup> هذه سلة غذائية افتراضية لأغراض الميزانية والموافقة. وقد تتنوع المحتويات.

<sup>(2)</sup> رقم إشاري لأغراض الإعلام. ويجري استعراض تكاليف الدعم المباشرة سنويا.

<sup>(3)</sup> قد يعدل المجلس التنفيذي معدل تكاليف الدعم غير المباشرة أثناء تنفيذ المشروع.

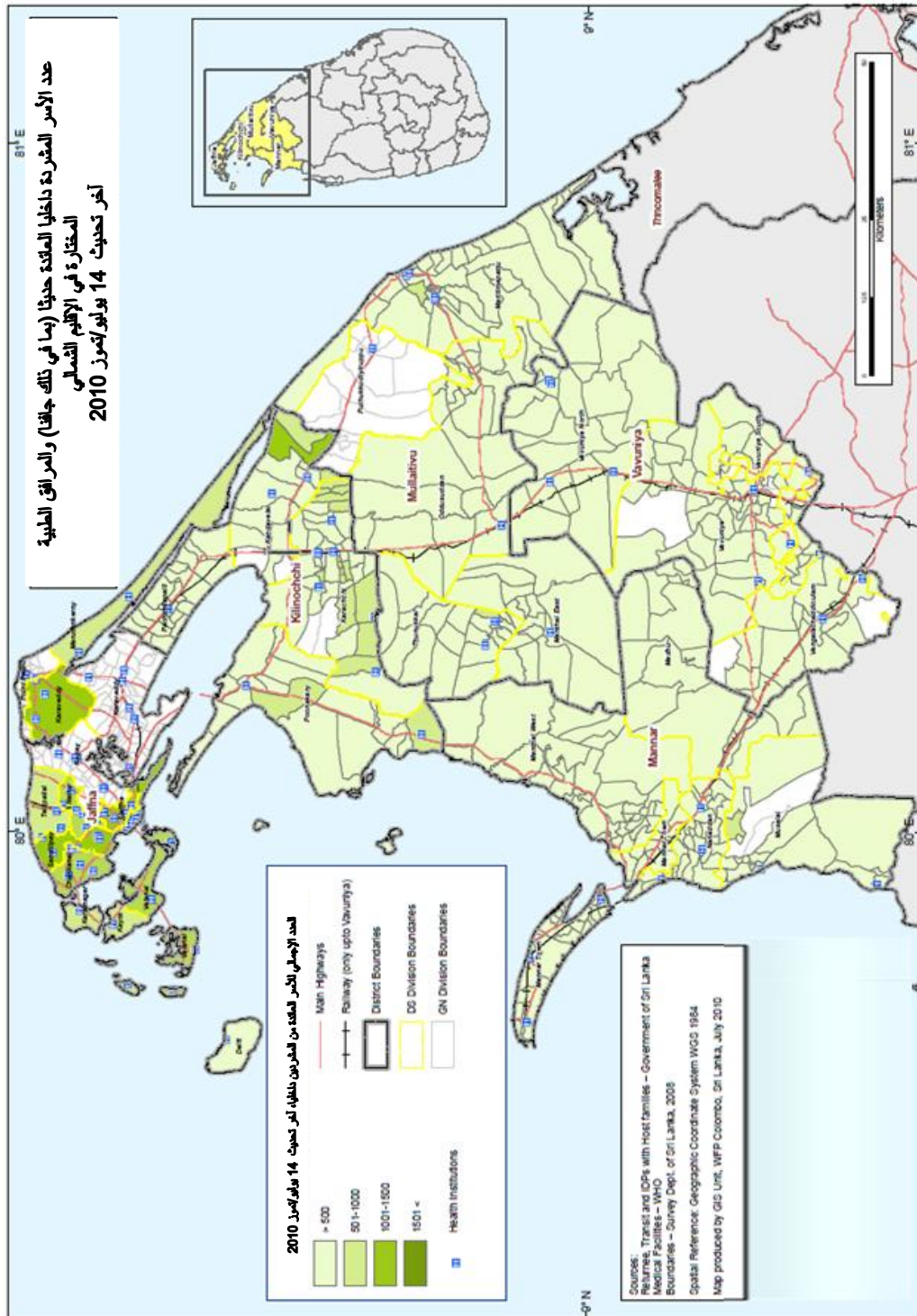
## الملحق الأول- باء

متطلبات الدعم المباشرة (بدولارات الولايات المتحدة)	
<b>تكاليف الموظفين وما يتصل بها</b>	
2 463 941	الموظفون المهنيون الدوليون
140 553	الموظفون المحليون – المسؤولون الوطنيون
332 905	الموظفون المحليون – الخدمة العامة
399 500	الموظفون المحليون – المساعدة المؤقتة
26 000	الموظفون المحليون – الساعات الإضافية
47 000	بدل المخاطر والمشقة
59 778	الخبراء الاستشاريون الدوليون
14 000	الخبراء الاستشاريون الوطنيون
51 000	المتطوعون في الأمم المتحدة
298 876	سفر الموظفين في مهام رسمية
<b>3 833 553</b>	<b>المجموع الفرعي</b>
<b>التكاليف المتكررة</b>	
106 932	إيجار المرافق
87 064	المرافق العامة
145 416	الإمدادات المكتبية والاستهلاكية الأخرى
155 900	خدمات الاتصال وتكنولوجيا المعلومات
9 600	إصلاح المعدات وصيانتها
203 507	صيانة المركبات والتكاليف الجارية
93 325	تنظيم المكتب والتصليلات
53 000	خدمات منظمات الأمم المتحدة
<b>854 744</b>	<b>المجموع الفرعي</b>
<b>المعدات والتكاليف الثابتة الأخرى</b>	
153 000	استئجار المركبات
42 500	معدات الاتصالات
71 200	تكاليف الأمن المحلية
<b>266 700</b>	<b>المجموع الفرعي</b>
<b>4 954 997</b>	<b>مجموع تكاليف الدعم المباشرة</b>

الملحق 2: الإطار المنطقي		
النتائج	مؤشرات الأداء	المخاطر، الافتراضات
<b>الهدف الاستراتيجي 1: إنقاذ الأرواح وحماية سبل كسب العيش في حالات الطوارئ</b>		
<b>الحصيلة 1-1</b> انخفاض سوء التغذية الحاد لدى الأطفال في سن 6 أشهر – 59 شهراً في مجموعات السكان المستهدفة	← انتشار سوء التغذية الحاد لدى الأطفال في سن 6 أشهر – 59 شهراً (نسبة الوزن والطول) أقل من 10 بالمائة	ما من انتشار وباء بارز أو كارثة جديدة بارزة
<b>الحصيلة 2-1</b> انخفاض عدد حالات الوزن الولادي المنخفض (النسبة المئوية للأطفال الذين يولدون بوزن أقل من 2500 غرام)	← انتشار حالات الوزن الولادي المنخفض أقل من 15 بالمائة	الوصول إلى العناية الصحية الملائمة في مخيمات المشردين داخلياً ومواقع العودة توفر الموارد والمدخلات عند الضرورة الظروف الأمنية تسمح بتحركات الموظفين والأغذية كما يلزم
<b>الحصيلة 3-1</b> تحسن في استهلاك الأغذية خلال فترة المساعدة لدى المشردين داخلياً والعائدين	← 90 بالمائة من المستفيدين على الأقل يحققون علامة لاستهلاك الأسر للأغذية تبلغ 28 على الأقل	تمويل كاف لضمان عمليات البرنامج
<b>النتائج 1-1 و 2-1 و 3-1</b> توزيع السلع الغذائية وغير الغذائية بكميات ونوعية كافية للنساء والفتيات والصبيان المستهدفين في ظل ظروف أمنة	← عدد النساء والرجال والفتيات والصبيان الذين يتلقون السلع الغذائية وغير الغذائية بحسب الفئات والنسبة المخطط لها ← وزن الأغذية الموزعة بالطّن بحسب النوع والنسبة المخطط لها	
<b>الهدف الاستراتيجي 3: استعادة الحياة وسبل كسب العيش وإعادة بنائها في حالات ما بعد الصراع أو حالات ما بعد الكوارث أو حالات الانتقال</b>		
<b>الحصيلة 1-3</b> استهلاك الأغذية الملائم خلال فترة المساعدة للمشردين داخلياً المستهدفين المشاركين في أنشطة الغذاء من أجل إنشاء الأصول/الغذاء من أجل التدريب	← يحقق 90 بالمائة من المستفيدين على الأقل علامة لاستهلاك الأسر للأغذية تبلغ 35 على الأقل	الخبرة التقنية متوفرة للغذاء من أجل إنشاء الأصول/الغذاء من أجل التدريب مدخلات تكميلية تقدمها الحكومة والشركاء غير الحكوميين

الملحق 2: الإطار المنطقي		
النتائج	مؤشرات الأداء	المخاطر، الافتراضات
<p><b>الحصيلة 2-3</b></p> <p>توسع وصول المجتمعات المحلية المستهدفة إلى الأصول في الحالات الانتقالية والهشة</p>	<p>← زيادة بنسبة 50 بالمائة على الأقل في نتيجة أصول المجتمعات المحلية</p>	
<p><b>الحصيلة 3-3</b></p> <p>تثبيت تسجيل الفتيات والصبيان، بما في ذلك المشردين داخلياً، في المدارس التي تتلقى المساعدة</p>	<p>← يبلغ معدل التسجيل السنوي للفتيات والصبيان في المدارس التي تتلقى مساعدة البرنامج نسبة 90 بالمائة على الأقل</p> <p>← يبلغ معدل المواظبة السنوية للفتيات والصبيان في المدارس التي تتلقى مساعدة البرنامج نسبة 90 بالمائة على الأقل</p>	
<p><b>النتائج 1-3</b></p> <p>أصول سبل كسب العيش تمّ تطويرها أو بناؤها أو استعادتها من قبل الأسر المستهدفة</p>	<p>← عدد المستفيدين الذين يتلقون المساعدة الغذائية بحسب الجنس، كنسبة مئوية مما هو مخطط</p> <p>← وزن الأغذية الموزعة على المستفيدين المستهدفين بالطنّ المتري، بحسب مجموعات المستفيدين ونوع الأغذية، كنسبة مئوية مما هو مخطط</p> <p>← عدد أصول المجتمعات المحلية التي تمّ إنشاؤها أو استعادتها من قبل المجتمعات المحلية والأفراد المستهدفين، بحسب نوع الأصول</p> <p>← عدد النساء والرجال الذين حصلوا على تدريب في القطاعات المواضيعية لدعم سبل العيش</p> <p>← عدد الدورات التدريبية المكتملة، بحسب النوع</p>	

## الملحق الثالث



إن الإشارات المستخدمة وطريقة عرض المواد في هذا المنشور لا تعبر بأي حال من الأحوال عن موقف برنامج الأغذية العالمي بشأن المركز القانوني أو حدود أو تخوم أي بلد أو أرض أو مدينة أو منطقة.