

برنامج
الأغذية
العالمي



Programme
Alimentaire
Mondial

World
Food
Programme

Programa
Mundial
de Alimentos

**Primer período de sesiones ordinario
de la Junta Ejecutiva**

Roma, 14-16 de febrero de 2011

PROGRAMAS EN LOS PAÍSES

Tema 8 del programa

*Para aprobación con
arreglo al procedimiento
de aprobación tácita*

S

Distribución: GENERAL

WFP/EB.1/2011/8/2

30 diciembre 2010

ORIGINAL: INGLÉS

PROGRAMA EN EL PAÍS ZAMBIA 200157 (2011-2015)

La tirada del presente documento es limitada. Los documentos de la Junta Ejecutiva se pueden consultar en el sitio Web del PMA (<http://www.wfp.org/eb>).

NOTA PARA LA JUNTA EJECUTIVA

El presente documento se remite a la Junta Ejecutiva para aprobación con arreglo al procedimiento de aprobación tácita.

La Secretaría invita a los miembros de la Junta que deseen formular alguna pregunta de carácter técnico sobre este documento a dirigirse a los funcionarios del PMA encargados de la coordinación del documento, que se indican a continuación, de ser posible con un margen de tiempo suficiente antes de la reunión de la Junta.

Director Regional, ODJ*: Sr. M. Darboe Tel.: 066513-2201

Oficial Superior de Enlace, ODJ: Sr. T. Lecato Tel.: 066513-2370

Para cualquier información sobre el envío de documentos para la Junta Ejecutiva, sírvase dirigirse a la Sra. I. Carpitella, Auxiliar Administrativa de la Dependencia de Servicios de Conferencias (tel.: 066513-2645).

* Despacho Regional de Johannesburgo (África Meridional, Oriental y Central)

RESUMEN

El Gobierno de la República de Zambia ha aprobado el Sexto Plan Nacional de Desarrollo¹ para combatir la malnutrición, promover una agricultura sostenible y brindar servicios esenciales de protección social. El PMA apoya esta iniciativa mediante su programa de asistencia alimentaria, comprando localmente la mayor parte de los alimentos.

El objetivo del programa en el país 200157 es fomentar la protección social de los hogares vulnerables, para lo que se prestará asistencia a la estrategia nacional de protección social del Gobierno y al Programa de alimentación escolar con productos locales. El programa en el país 200157 se centrará en lo siguiente:

- la mejora del capital humano mediante la creación de redes de protección social en las que se utilicen alimentos en especie y cupones y que abarquen actividades de alimentación escolar y apoyo a los grupos vulnerables;
- la gestión del riesgo de catástrofes e intervención, aumentando la capacidad del Gobierno para reducir la vulnerabilidad ante las perturbaciones climáticas, las catástrofes y la degradación ambiental, y
- el aumento de las oportunidades de mercado de los pequeños agricultores, aprovechando las compras de alimentos locales para promover programas de protección social.

El programa en el país, que contribuirá al logro de los Objetivos Estratégicos 2, 4 y 5 del PMA² y de los Objetivos de Desarrollo del Milenio³, forma parte integral del Marco de Asistencia de las Naciones Unidas para el Desarrollo y de varios programas ejecutados conjuntamente con otros organismos de las Naciones Unidas.

Con el programa en el país 200157, el PMA corrobora su compromiso a favor de la sostenibilidad promoviendo la capacidad de los ministerios, distritos y comunidades para elaborar estrategias eficaces en materia de seguridad alimentaria y ejecutar programas de asistencia en las provincias y distritos. Según evaluaciones recientes, las intervenciones estarán más orientadas hacia la extracción de enseñanzas y la labor de promoción y se tratará de influir más en las estrategias nacionales y fomentar en mayor medida el compromiso y la capacidad del Gobierno para ejecutar las actividades del programa.

¹ Gobierno de Zambia. 2010. Proyecto del sexto Plan nacional de desarrollo. Lusaka.

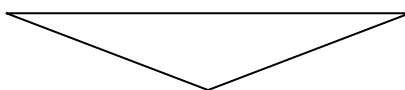
² OBE 2 – Prevenir el hambre aguda e invertir en medidas de preparación para casos de catástrofe y de mitigación de sus efectos; OBE 4 – Reducir el hambre crónica y la desnutrición, y OBE5 – Fortalecer la capacidad de los países para reducir el hambre, en especial mediante estrategias de traspaso de responsabilidades y compras locales.

³ ODM 1 – Erradicar la pobreza extrema y el hambre; ODM 2 – Lograr la enseñanza primaria universal; ODM 3 – Promover la igualdad de género y el empoderamiento de la mujer; ODM 4 – Reducir la mortalidad infantil; ODM 5 – Mejorar la salud materna; ODM 6 – Combatir el VIH/sida, el paludismo y otras enfermedades; ODM 7 – Garantizar la sostenibilidad del medio ambiente; ODM 8 – Fomentar una asociación mundial para el desarrollo.

La ampliación de las actividades de alimentación escolar con productos locales abrirá paso a un programa de comidas escolares administrado por el propio país, en el que asociaciones públicas y privadas facilitarán el traspaso de las operaciones al Gobierno y al sector privado. El sistema de distribución y seguimiento por teléfono celular de las transferencias alimentarias mediante cupones se integrará en los programas nacionales de protección social.

En el seguimiento y la evaluación de la ejecución del programa en el país se adoptará un método de gestión basada en los resultados, utilizando encuestas de base sobre los proyectos, análisis exhaustivos de la seguridad alimentaria y la vulnerabilidad, una evaluación a mitad de período y los datos resultantes del seguimiento periódico de los productos y los efectos.

PROYECTO DE DECISIÓN*



La Junta aprueba con arreglo al procedimiento de aprobación tácita el programa en el país Zambia 200157 (2011-2015) (WFP/EB.1/2011/8/2), para el que se necesitan 44.882 toneladas de alimentos a un costo total para el PMA de 50,9 millones de dólares EE.UU.

* Se trata de un proyecto de decisión. Si se desea consultar la decisión final adoptada por la Junta, sírvase remitirse al documento titulado “Decisiones y recomendaciones del primer período de sesiones ordinario de 2011 de la Junta Ejecutiva”, que se publica al finalizar el período de sesiones.

ANÁLISIS DE LA SITUACIÓN

Contexto

1. En Zambia la pobreza crónica y la inseguridad alimentaria constituyen un fenómeno generalizado: se calcula que el 64% de la población vive en situación de pobreza, principalmente en las zonas rurales⁴. Entre 1995 y 2006 la pobreza extrema se redujo sólo en un 7%, situándose en el 51%⁵. El coeficiente de Gini de Zambia es de 0,53, lo que indica que la distribución de los ingresos no es equitativa⁶.
2. Zambia ocupa la posición 165 de los 177 países que figuran en el índice de desarrollo humano y está clasificado como país menos adelantado, país pobre sumamente endeudado y país de bajos ingresos con déficit de alimentos. El producto interno bruto (PIB) anual per cápita es de 1.400 dólares EE.UU.⁷. La esperanza de vida, de 45 años, es una de las más bajas del mundo⁸. Menos de uno de cada tres zambianos que nacen hoy superará los 40 años de vida⁹, y de ellos muchos serán mujeres y niños. La tasa de mortalidad infantil es de 70 por 1.000 nacidos vivos; la mortalidad materna, de 591 por 100.000 nacidos vivos.
3. Zambia se enfrenta con problemas tales como altas tasas de malnutrición, pobreza, inseguridad alimentaria, desigualdades de género, VIH/sida y malaria. Los servicios sociales básicos son limitados. Algunas amenazas mundiales y regionales, como la crisis económica, la escasa diversificación económica, una infraestructura rural deficiente y mercados subdesarrollados, agravan la pobreza¹⁰.
4. La prevalencia del VIH entre los adultos, del 14% a nivel nacional y el 20% en las áreas urbanas, inhibe el crecimiento económico y la reducción de la pobreza porque diezma a la fuerza laboral calificada y ejerce una gran presión en los recursos públicos. La mitad de los 1,2 millones de huérfanos de Zambia perdió a sus padres a causa del sida. Además, cada año quedan infectados por el VIH 22.000 niños. La insuficiencia de alimentos y atención de la salud aumenta el riesgo de mortalidad¹¹, dado que una nutrición inadecuada acelera la progresión de las enfermedades y contribuye a una mortalidad precoz¹².
5. Pese a la política de enseñanza gratuita del Gobierno, el 32% de la población mayor de 15 años no sabe leer ni escribir. El coeficiente de retención escolar en los grados séptimo a noveno no llega al 70%, y la diferencia entre niños y niñas es grande. Las estadísticas del Ministerio de Educación indican que un millón de niños van a la escuela con hambre.

⁴ Oficina Central de Estadística. 2006. *Living Conditions Monitoring Survey 2006* (Encuesta de seguimiento de las condiciones de vida, 2006). Lusaka.

⁵ Gobierno de Zambia. 2008. *Millennium Development Goals Progress Report* (Informe parcial sobre los Objetivos de Desarrollo del Milenio). Lusaka.

⁶ Banco Mundial. 2008. *Poverty Report 2007* (Informe sobre la pobreza 2007). Washington D.C.

⁷ Programa de las Naciones Unidas para el Desarrollo. 2008. *Informe sobre Desarrollo Humano 2007/2008*, Nueva York.

⁸ Banco Mundial. 2008. *Los indicadores del desarrollo mundial 2008*. Washington, D.C.

⁹ Encuesta demográfica y de salud de Zambia, 2007.

¹⁰ Fondo de las Naciones Unidas para la Infancia. 2009. *Zambia: Situation Analysis of Children and Women, 2008* (Análisis de la situación de los niños y las mujeres, 2008). Nueva York.

¹¹ Gobierno de la República de Zambia/PMA. 2007. *Social Protection for Households Vulnerable to Food Insecurity and HIV/AIDS*. (Protección social para los hogares vulnerables a la inseguridad alimentaria y el VIH/sida). Lusaka. 27 de junio de 2007.

¹² Koethe, J.R. y Heimburger, D.C. 2010. *Nutritional Aspects of HIV-associated Wasting in Sub-Saharan Africa*. (Aspectos nutricionales del retraso del crecimiento relacionado con el VIH en el África subsahariana). Bethesda, MD, Estados Unidos. American Society for Nutrition.

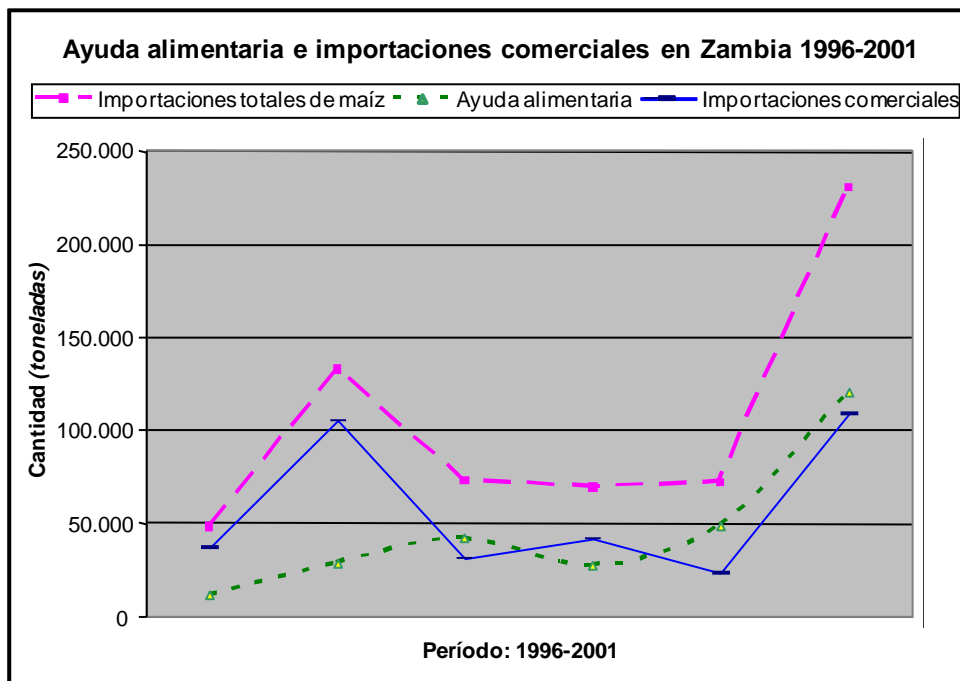
6. La reciente crisis económica y financiera mundial se ha traducido en la pérdida de puestos de trabajo y la consiguiente disminución de ingresos para los hogares. Los hogares de bajos ingresos se han visto afectados por la inseguridad alimentaria de forma desproporcionada, debido a que invierten una proporción mayor de sus ingresos en alimentos. Por eso algunos hogares han acabado recurriendo a mecanismos de supervivencia perjudiciales, como retirar a los niños de la escuela para que traten de conseguir alimentos o ingresos.

Situación alimentaria y nutricional

7. Las causas de la inseguridad alimentaria crónica difieren según la zona geográfica. Las provincias occidentales y meridionales sufren sequías, inundaciones y enfermedades del ganado. Las inundaciones han menguado la producción agrícola y causado daños a la infraestructura, los mercados y los activos de los hogares. En los últimos 30 años, las inundaciones y sequías han costado a Zambia 13.800 millones de dólares, es decir, el 0,4% del crecimiento anual del PIB durante ese período. A menos que la gente se adapte a la variabilidad de las precipitaciones, en el próximo decenio otros 300.000 zambianos podrían estar por debajo del umbral de pobreza, lo que representaría un costo de 4.300 millones de dólares en concepto de pérdida del PIB, o sea una reducción del 0,9% del crecimiento anual. En el centro del país, la región más urbanizada, las causas principales del hambre son el VIH/sida, los asentamientos espontáneos, una sanidad ambiental deficiente y la vulnerabilidad a las crisis económicas. En la región septentrional, la escasa diversidad del régimen alimentario y unas prácticas de alimentación infantil deficientes son las causas subyacentes de las altas tasas de retraso del crecimiento.
8. La malnutrición crónica es la causa del retraso del crecimiento del 45% de los niños zambianos. La prevalencia de la insuficiencia ponderal es del 14% y desde 2001 ha aumentado en la mayoría de las provincias. Estas tasas altas están relacionadas con una ingesta alimentaria insuficiente e inadecuada, derivada de la inseguridad alimentaria, la pobreza y el VIH/sida. La carencia de micronutrientes también está muy extendida, ya que no es posible conseguir alimentos complementarios enriquecidos con micronutrientes y de bajo costo para lactantes y niños pequeños, lo que repercute negativamente en la capacidad de aprendizaje, la salud, la productividad y el desarrollo. Los hábitos alimentarios tradicionales que privilegian los cereales básicos, y unas prácticas de alimentación inadecuadas para los niños pequeños, contribuyen a la desnutrición y a la carencia de micronutrientes.
9. La desigualdad entre hombres y mujeres contribuye a mantener en Zambia la situación de hambre y de pobreza, a la vez que es un producto de ella. La marginación de la mujer en la mayor parte de los sectores de la sociedad se refleja en las tasas elevadas de mortalidad materna, las tasas bajas de terminación de estudios, el escaso acceso al empleo, la desigualdad de derechos en materia de tenencia de tierras, y el acceso limitado a los servicios de crédito¹³.
10. Entre 1992 y 2002, las importaciones comerciales representaron el 60,4% del total de productos importados, y la ayuda alimentaria, el 39,6%. Desde 2003 Zambia produce excedentes de maíz, por lo cual no ha tenido que importar este producto. Entre los obstáculos que dificultan el desarrollo de los mercados cabe señalar la insuficiencia de los servicios financieros, la debilidad de la cadena de suministro de insumos y de los mercados de productos y una difusión de información deficiente. El nivel bajo de alfabetización y el temor al riesgo impiden a los hogares aumentar la producción.

¹³ Gobierno de Zambia. 2007. Encuesta demográfica y de salud de Zambia. Lusaka.

Figura 1: Importaciones totales de alimentos



11. La crisis económica mundial causó la pérdida de puestos de trabajo y agravó la inseguridad alimentaria urbana. Las provincias Meridional y de Copperbelt, que dependen del turismo y la minería, han sufrido un grave revés¹⁴. Aunque el objetivo de conseguir una inflación de un solo dígito —fijado en el quinto Plan nacional de desarrollo (PND 5)— se alcanzó en 2006 (8,2%) y 2007 (8,9%), en 2008 la tasa de inflación de fin de año aumentó al 16,6% debido principalmente al alza de los precios internacionales del petróleo y los alimentos. La inflación de los precios de los alimentos pasó del 5,9% al final de 2007 al 20,5% en 2008 y al 8% en 2009. Desde entonces, a pesar de un descenso anual de la inflación, los precios de los alimentos siguen siendo un 5,9% más altos que en 2007.
12. El PND 5¹⁵ termina en 2010. El PND 6, que constituye la base para el programa en el país (PP) 200157 del PMA, se prevé que abarque el período de 2011 a 2015. Uno de sus objetivos principales es acelerar el crecimiento con el fin de reducir la pobreza.
13. El Gobierno ha organizado una intervención integral para afrontar la inseguridad alimentaria y la desnutrición que consiste en los siguientes elementos:
 - Malnutrición y salud. El PND 6 hace hincapié en el objetivo del Gobierno de reducir todas las formas de malnutrición y fijar niveles seguros de ingesta de nutrientes en Zambia. En 2008 se comenzó a aplicar una política alimentaria y nutricional destinada a promover cambios comportamentales mediante actividades de sensibilización en materia de alimentación y nutrición.

¹⁴ FAO. 2009. *El estado de la inseguridad alimentaria en el mundo: crisis económicas, repercusiones y enseñanzas extraídas*. Roma.

¹⁵ Gobierno de Zambia. 2006. Quinto Plan nacional de desarrollo. Lusaka.

- Agricultura. La Política Agrícola Nacional (2004-2015) favorece el desarrollo de un sector agrícola sostenible y competitivo para garantizar la seguridad alimentaria y la generación de ingresos en los hogares y a nivel nacional, y aumentar al máximo la contribución del sector al PIB. El Gobierno se ha centrado principalmente en el Programa de suministro de insumos a los agricultores y en las compras de maíz efectuadas por el Organismo de reservas alimentarias para reducir la inseguridad alimentaria y la pobreza para sí mismo.
- Protección social. La estrategia “Visión de Zambia 2030” promueve la seguridad sostenible contra las privaciones y la vulnerabilidad extrema garantizando a los hogares con poca capacidad la seguridad de contar con medios de subsistencia suficientes para satisfacer las necesidades básicas y de estar protegidos contra los efectos peores de los riesgos y crisis. En el PND 6 se respalda esa visión con la ejecución de un plan integral de protección social. El Ministerio de Desarrollo Comunitario y Servicios Sociales está ejecutando varios programas, como un conjunto de medidas para fomentar la seguridad alimentaria, un plan social de transferencia de efectivo, un programa de asistencia pública y un plan para los niños de la calle.
- Adaptación al cambio climático. En consonancia con la Convención Marco de las Naciones Unidas sobre el Cambio Climático, el Gobierno está ideando estrategias para hacer frente al cambio climático a través del Programa nacional de adaptación. Se ha dado comienzo a un programa piloto de resistencia a las crisis climáticas. En los talleres sobre el Programa nacional de adaptación y el programa piloto, las partes interesadas nacionales indicaron la alerta temprana como la prioridad más importante.
- Educación. El Gobierno está elaborando su propio programa nacional de alimentación escolar con productos locales, en el que se asigna gran importancia a la compra de alimentos *in situ*. La orientación de la ayuda se basa en los indicadores gubernamentales sobre la educación y las tasas relativas a la inseguridad alimentaria y la pobreza. El Gobierno se propone armonizar el programa de comidas escolares respaldado por el PMA con sus propias actividades en esa esfera y para 2015 prevé haber aumentado la cobertura del Programa de alimentación escolar con productos locales de 280.000 a 1 millón de alumnos.

ENSEÑANZAS EXTRAÍDAS DE LA COOPERACIÓN ANTERIOR

14. El PMA tiene tres operaciones en Zambia: i) el PP 104470 (2007-2010); ii) la operación prolongada de socorro y recuperación (OPSR) 200070, “Asistencia alimentaria para los refugiados” (2010-2011), y iii) la OPSR 105940, “Prestación de asistencia a las víctimas de las inundaciones” (2008-2010). Con estas intervenciones se atienden los cinco Objetivos Estratégicos del PMA.
15. El programa en el país 104470 consta de tres componentes: i) ayuda a la educación básica mediante el suministro de comidas escolares; ii) un programa nutricional para adultos y niños aquejados de enfermedades crónicas y para niños con malnutrición moderada, y iii) actividades de alimentos para la creación de activos mediante la agricultura de conservación y la diversificación de los medios de subsistencia.

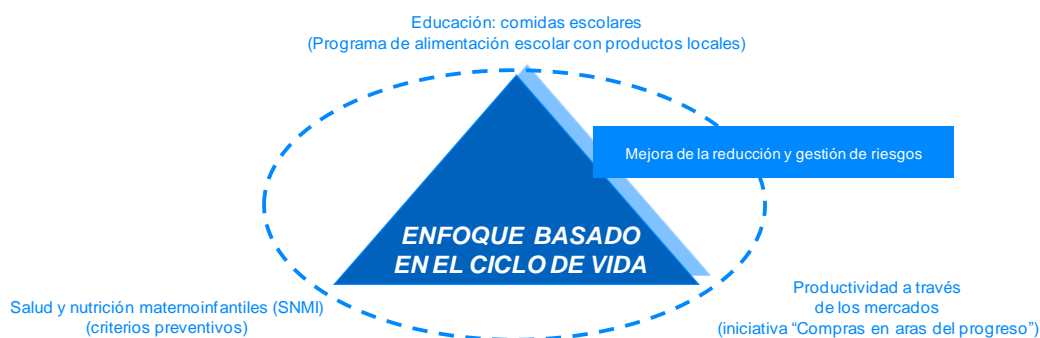
16. La evaluación a mitad de período realizada en 2009 indicó que:
- el programa de comidas escolares había aumentado la asistencia regular y reducido el absentismo en un 90%, lo que había alentado al Gobierno a incluir las comidas escolares en el presupuesto nacional; el Ministerio de Educación había establecido una dependencia de alimentación escolar a nivel central y gestionaba el programa por conducto de las juntas distritales de educación;
 - la presencia operativa del PMA en 27 de los 73 distritos de Zambia, su capacidad de análisis y cartografía de la vulnerabilidad, su labor logística y sus asociaciones lo dotaban de una gran ventaja comparativa en las intervenciones de emergencia y las actividades de recuperación, y
 - el destacado papel desempeñado por el PMA en el Comité de evaluación de la vulnerabilidad de Zambia había permitido la introducción de una nueva tecnología de recopilación de datos y la construcción de una plataforma de intercambio de información para la labor de preparación para la pronta intervención en caso de catástrofe. Esos instrumentos serán de ayuda para los asociados y la Dependencia del Gobierno para la gestión de los casos de catástrofe y la mitigación de sus efectos.
17. En la evaluación se recomendaba que el PMA mejorara la integración de los programas y la orientación de la ayuda concentrándose en zonas geográficas más pequeñas, perfeccionando sus innovadores métodos, promoviendo la identificación del Gobierno con los proyectos y la capacidad de las comunidades, especialmente en los distritos, y haciendo hincapié en los métodos para prevenir la desnutrición. Además, se recomendaba mejorar los acuerdos de asociación del PMA.
18. Los resultados de la evaluación a mitad de período han influido, mediante un proceso de consultas, en la elaboración del nuevo Marco de Asistencia de las Naciones Unidas para el Desarrollo (UNDAF) 2011-2015 y del PP 200157. Las actividades del PMA contribuirán al logro de las prioridades del UNDAF, consistentes en promover la diversificación y el crecimiento económicos, invertir en capital humano y mejorar la competitividad de la economía zambiana. El PMA ha firmado memorandos de entendimiento con la Organización de las Naciones Unidas para la Agricultura y la Alimentación (FAO), el Fondo Internacional de Desarrollo Agrícola (FIDA) y otros organismos de las Naciones Unidas, en los que se esbozan las esferas de convergencia; el UNDAF constituye el marco general de esas relaciones de asociación.

ENFOQUE ESTRATÉGICO DEL PROGRAMA EN EL PAÍS

19. El PP contribuye a alcanzar los Objetivos Estratégicos 2, 4 y 5 del PMA y los efectos 1 a 5 previstos en el UNDAF (2011-2015), y está en consonancia con la estrategia del Programa para Zambia, que se centra en los siguientes aspectos:
- la mejora del capital humano entre los grupos más vulnerables mediante la creación de redes de protección social basadas en alimentos en las que se utilicen tanto alimentos en especie como cupones y que incluyan actividades de alimentación escolar y de apoyo a los grupos vulnerables;
 - la gestión del riesgo de catástrofes e intervención, fortaleciendo la capacidad del Gobierno para reducir la vulnerabilidad ante las perturbaciones climáticas, las catástrofes y la degradación ambiental, y

- el aumento de las oportunidades de mercado de los pequeños agricultores, aprovechando las compras de alimentos locales para promover programas de protección social.
20. El PP va dirigido a las zonas meridional, occidental y oriental del país. Los 20 distritos seleccionados en esas zonas serán aquellos en los que, según las evaluaciones del Comité de evaluación de la vulnerabilidad de Zambia, las estadísticas de la Oficina Central de Estadística y el análisis exhaustivo de la vulnerabilidad, se registre la mayor superposición de pobreza, hambre/insuficiencia ponderal, rendimiento académico deficiente y prevalencia del VIH/sida.
 21. Para orientar la ayuda se organizarán consultas con los asociados en el marco de un enfoque sinérgico basado en el ciclo de vida cuyo objetivo será romper el ciclo intergeneracional del hambre. En la Figura 2 pueden observarse los tres componentes de dicho enfoque.

Figura 2: Enfoque basado en el ciclo de vida en el marco del PP 200157



22. El PMA destinará sus intervenciones a las mujeres gestantes, las madres lactantes y los niños menores de 24 meses muy vulnerables, los pacientes con VIH/sida y tuberculosis, los alumnos de primaria en las zonas aquejadas de inseguridad alimentaria y los pequeños propietarios. Con el fin de respaldar la labor realizada por el Gobierno para reducir la vulnerabilidad al cambio climático, la degradación ambiental y las catástrofes, se aumentará su capacidad de gestión de los sistemas de alerta temprana destinados a proteger los medios de subsistencia y se secundarán las iniciativas gubernamentales para contrarrestar la deforestación mediante el suministro de cocinas económicas y la plantación de árboles.
23. En el marco del PP se prestará asistencia a 1,15 millones de beneficiarios durante cinco años con arreglo a tres componentes: i) comidas escolares para alumnos de primaria; ii) seguridad alimentaria para grupos vulnerables, y iii) gestión del riesgo de catástrofes e intervención.
24. En la asignación de los recursos del PP 200157 se dará prioridad a las compras locales estableciendo vínculos con la iniciativa "Compras en aras del progreso" para ofrecer oportunidades comerciales a los pequeños agricultores. Todos los cereales y la mayor parte de las legumbres secas se comprarán en el lugar; el aceite comestible podría comprarse a nivel local si se logran resolver los problemas relativos a la calidad.

Componente 1: Programa de comidas escolares

25. El PMA respaldará el programa nacional de alimentación escolar con productos locales¹⁶ prestando asistencia cada año a 280.000 alumnos de primaria y, además, ejecutará un programa piloto para incentivar a los hogares de los distritos con los índices más bajos de terminación de estudios a que promuevan la conclusión del ciclo de primaria. El PMA fomentará la capacidad del Programa de alimentación escolar con productos locales para elaborar y poner en práctica una política nacional de alimentación escolar. En este contexto, el Gobierno complementará los aportes del PMA para alcanzar gradualmente el objetivo de 1 millón de alumnos establecido por dicho programa para 2015, dando prioridad a las zonas en las que la alimentación escolar tiene mayor impacto.
26. En las escuelas se suministrará a todos los niños una comida diaria que consistirá en 100 gramos de harina de cereales enriquecida, 20 gramos de legumbres secas y 10 gramos de aceite vegetal, en consonancia con la ración del programa nacional. En el marco del programa piloto, los hogares que tengan hijos en los grados 7° a 9° recibirán mensualmente una transferencia de alimentos de 25 kilogramos de cereales a condición de que los niños asistan a la escuela como mínimo el 80% de los días de escolarización mensuales. La transferencia es particularmente importante para asegurar que las niñas terminen el primer nivel de la enseñanza primaria, ya que en los niveles superiores la diferencia entre ambos sexos es grande.
27. Para ampliar las actividades didácticas y ambientales, que comprenden el uso de cocinas económicas, la creación de huertos escolares, la plantación de árboles, la captación de agua de lluvia y la divulgación de información sobre el VIH/sida en las escuelas, el PMA se asociará con la FAO, el PNUD, el UNICEF, el Programa Conjunto de las Naciones Unidas sobre el VIH/Sida (ONUSIDA), organizaciones no gubernamentales (ONG) y el sector privado. Gracias a las asociaciones con la Organización Mundial de la Salud (OMS) y el UNICEF se prestará apoyo a los tratamientos antiparasitarios.
28. El trabajo con otras asociaciones privadas y públicas incluye la colaboración con la Bolsa de productos básicos agrícolas de Zambia para continuar con la certificación de los almacenes de Zambia que puedan almacenar el producto de los pequeños agricultores que se utilizará en los programas más cercanos de comidas escolares. Además de las actividades relacionadas con las comidas escolares, los almacenes certificados facilitarán el acceso de los pequeños agricultores a oportunidades de mercado.
29. Como ya se observó anteriormente en Zambia, las comunidades contribuirán al programa de comidas escolares aportando cocineros, sal yodada, combustible, condimentos y hortalizas, y cediendo terrenos estatales para la plantación de árboles.

Componente 2: Seguridad alimentaria para grupos vulnerables

30. Este componente, mediante el que se promoverá la ampliación de la estrategia nacional de protección social, comprenderá las transferencias de alimentos en especie en las zonas rurales y la entrega de cupones para alimentos en las zonas cercanas a las ciudades.
31. Se seleccionarán los hogares aquejados de inseguridad alimentaria más vulnerables en los que al menos un miembro recibe tratamiento antirretroviral o contra la tuberculosis, o acude a los centros de salud y nutrición maternoinfantiles (SNMI) para mujeres gestantes, madres lactantes y niños menores de 24 meses.

¹⁶ El Programa de alimentación escolar con productos locales es una iniciativa de la Nueva Alianza para el Desarrollo de África y difiere del programa normal de comidas escolares por hacer más hincapié en las compras de alimentos locales, especialmente a los pequeños agricultores.

32. Las transferencias de alimentos a los hogares estarán supeditadas a que los destinatarios del tratamiento antirretroviral y de los servicios de SNMI asistan regularmente a los centros y servicios sanitarios, y consistirán en 25 kilogramos de harina de cereales, 5 kilogramos de legumbres secas y 2 litros de aceite vegetal al mes durante ocho meses. El período de asistencia y los criterios de alta los fijan los programas gubernamentales de protección social, para evitar la dependencia y alentar la creación de redes sostenibles de protección social basadas en actividades productivas. Además de la canasta de alimentos del hogar, los niños aquejados de malnutrición moderada¹⁷ recibirán una ración de alimentos compuestos enriquecidos con micronutrientes. Como parte integrante del PND 6, el Gobierno, con el apoyo de los asociados cooperantes, está incrementando la capacidad de prestación de servicios mediante el suministro de medicamentos, agentes de salud y otros recursos.
33. En las zonas donde los mercados funcionan correctamente, las transferencias de alimentos se efectuarán mediante cupones electrónicos para los que se utiliza un sistema de telefonía celular para la entrega y el seguimiento de los productos. El valor del cupón para alimentos, que se basa en el de la canasta básica de alimentos al por menor, será de 25 dólares al mes por hogar.
34. Algunos instrumentos eficaces en función de los costos, como el sistema de telefonía celular para la entrega y el seguimiento, promueven la eficiencia y reducen la participación directa del PMA en la distribución. Ese sistema consiste en la utilización de cupones electrónicos mediante tarjetas “de rascar”, tecnología de internet y telefonía celular, y permite registrar en tiempo real los beneficiarios y los pagos electrónicos a los minoristas. Desde febrero de 2009 se utilizan cupones de papel y la transición al sistema de entrega y seguimiento por teléfono móvil comenzó en noviembre de 2009.
35. Los cupones se utilizarán principalmente en las ciudades y zonas periféricas, que cuentan con mercados muy desarrollados y redes de proveedores y minoristas que comercializan los productos de la canasta de alimentos del PMA. Las tiendas se han seleccionado en función de la proximidad a la zona de intervención, la solvencia financiera y la capacidad de entrega. Los precios de los alimentos se determinan mediante estudios de mercado y la calidad de los alimentos según las normas jurídicas vigentes, bajo la supervisión de la Oficina de Normas de Zambia.
36. Según los informes sobre el seguimiento después de la distribución presentados por World Vision, el principal asociado en la ejecución, los cupones para alimentos han servido para incrementar el consumo de los hogares y facilitado sus inversiones en salud, educación y la compra de activos. Gracias al uso de los cupones también han mejorado las asociaciones con el Gobierno, el sector privado y las instituciones financieras, el personal sanitario ha podido concentrarse en sus tareas básicas y el PMA ha logrado realizar el seguimiento de sus actividades en tiempo real.

¹⁷ La admisión se basará en una relación peso/estatura de entre el 70% y el 80% respecto de la mediana (puntuación Z: < 2), o una circunferencia braquial medio-superior de entre 11 y 12,5 cm. Se dará la baja cuando la relación peso/estatura supere el 80% respecto de la mediana (puntuación Z: > 2) o la circunferencia braquial medio-superior supere los 12,5 centímetros.

37. La evaluación inicial detectó algunos riesgos básicos en el sistema de entrega y seguimiento por teléfono móvil, que se han tenido en cuenta en el diseño de las actividades relacionadas con los cupones. La oficina en el país está empleando la técnica “float-and-sweep” (flotación y barrido)¹⁸ en la que el nivel de los fondos transferidos se mantiene bajo y cubierto por aval bancario.
38. En asociación con la FAO, el FIDA y el UNICEF, este componente se centra en la educación sanitaria y nutricional para fomentar prácticas mejoradas en materia de atención a los lactantes y niños pequeños y la diversidad en la alimentación con alimentos locales. La colaboración con el UNICEF garantizará que la educación sanitaria y nutricional y las prácticas mejoradas de alimentación de lactantes y niños pequeños cuenten con el apoyo de centros de salud selectivos. Los asociados FAO y FIDA prestarán asistencia a las comunidades vulnerables beneficiarias en la diversificación de cultivos, lo cual contribuirá a mejorar el consumo humano en los hogares. Las familias vulnerables que reciben asistencia alimentaria en especie o con cupones para alimentos estarán vinculadas a actividades destinadas a generar ingresos sostenibles por conducto de asociados tales como la Organización Internacional del Trabajo (OIT), el UNICEF, el PNUD y varias ONG.
39. El PMA, con la colaboración de otros organismos de las Naciones Unidas y el sector privado, está examinando diferentes opciones para la producción y elaboración locales de alimentos compuestos enriquecidos con micronutrientes destinados al mercado local. Esos alimentos se incluirán en la canasta de alimentos del PMA. La oficina en el país ya compra la mezcla de maíz y soja (MMS) de producción local¹⁹.
40. El componente se ejecutará en asociación con el UNICEF, el Fondo de Población de las Naciones Unidas y la OMS, haciendo hincapié en el fomento de las capacidades institucionales del Gobierno.

Componente 3: Gestión del riesgo de catástrofes e intervención

41. El PMA dirige el Equipo de las Naciones Unidas de actividades en casos de desastre y preside el grupo de trabajo sobre los efectos del UNDAF para la reducción de los riesgos debidos a catástrofes y al cambio climático. Las aportaciones del PMA estarán vinculadas al programa piloto de Zambia para fomentar la capacidad de resistencia al cambio climático, en colaboración con el Banco Mundial, el PNUD y los organismos gubernamentales competentes. El PMA también reforzará la Unidad de gestión y mitigación de los efectos de las catástrofes, por ejemplo suministrando una plataforma para el intercambio de datos y sistemas de alerta temprana y gestión de la información relativa a las catástrofes.
42. El personal de esta unidad recibirá capacitación en materia de fortalecimiento de la capacidad para trazar perfiles de los medios de subsistencia y análisis integrados de alerta temprana sobre inundaciones o sequías para complementar las actividades del UNDAF relacionadas con la reducción de los riesgos de catástrofe y el cambio climático. El fortalecimiento de la capacidad comprenderá:
- la creación de una plataforma nacional para el intercambio de información;
 - la elaboración de formatos comunes de bases de datos;

¹⁸ Por “float” (flotación) se entiende el hecho de mantener un nivel mínimo de fondos en la cuenta bancaria del PMA en base al valor máximo previsto de los cupones para alimentos que ha de reembolsarse a plazo fijo; el término “sweep” (barrido) se refiere al hecho de transferir fondos del banco del PMA al del proveedor de servicios para que el valor de la cuenta vuelva al nivel mínimo inicial.

¹⁹ Esta decisión se basa en el análisis del costo del régimen alimentario según el método de mejora de la nutrición aplicado por el Servicio de Nutrición y Lucha contra el VIH/Sida de la Sede.

- la aplicación de sistemas de información geográfica (SIG) y teledetección en el análisis y cartografía integrados de alertas tempranas;
 - la creación de una red nacional de puestos de vigilancia para supervisar la seguridad alimentaria y los medios de subsistencia en coordinación con la Unidad de gestión y mitigación de los efectos de las catástrofes y la Comisión Nacional de Alimentación y Nutrición, y
 - la vinculación de las actividades comunitarias de preparación para la pronta intervención en caso de catástrofe con la campaña nacional “Convivir con las inundaciones”, destinada a las comunidades vulnerables que viven en el curso superior e inferior del Zambeze y en la cuenca de este río.
43. El grupo destinatario de este componente será el personal de las administraciones nacional, provincial y de distrito destinado a la Unidad de gestión y mitigación de los efectos de las catástrofes. No se distribuirán alimentos en el marco de este componente.

TRASPASO DE RESPONSABILIDADES Y SOSTENIBILIDAD

44. El PMA y los asociados prestarán asistencia al Gobierno y a las comunidades para aumentar su capacidad de ejecutar las actividades, haciendo hincapié en la extracción de enseñanzas, las actividades de promoción y un mayor compromiso respecto de la ejecución de las actividades a nivel local.
45. La ampliación de las actividades de alimentación escolar con productos locales abrirá paso a un programa de comidas escolares administrado por el propio país, en el que asociaciones públicas y privadas facilitarán el traspaso de las operaciones al Gobierno y al sector privado. El sistema de distribución y seguimiento por teléfono celular se integrará en los programas nacionales de protección social²⁰. El PMA prestará apoyo técnico al Ministerio de Educación para la elaboración de una política de alimentación escolar y la creación de una unidad de gestión para orientar las actividades de alimentación escolar en el país
46. El PMA destinará personal experimentado a los ministerios para complementar la capacidad nacional, facilitar el traspaso de responsabilidades y promover la sostenibilidad de soluciones a largo plazo al problema del hambre.
47. El fomento de la capacidad de las ONG se orientará principalmente al mejoramiento de las aptitudes de planificación y ejecución. El PMA y sus asociados de las Naciones Unidas promoverán las capacidades de las comunidades en lo que se refiere a la preparación para la pronta intervención en caso de catástrofe, los asuntos de género y el VIH/sida, en consonancia con los efectos definidos en el UNDAF.

MOVILIZACIÓN DE RECURSOS

48. Pasar del programa del PMA a la aplicación de soluciones del problema del hambre a mediano y largo plazo administradas por el Gobierno tiene importantes consecuencias en la movilización de recursos. Con el fin de obtener recursos suficientes, la labor de movilización a nivel nacional se intensificará mediante: i) una mayor colaboración en el marco del UNDAF y de la iniciativa “Unidos en la acción”, incluidas la programación y la

²⁰ Ello comprenderá un apoyo a la formulación de una estrategia nacional de protección social, una continua demostración de las ventajas de tales mecanismos, y la promoción del uso de mecanismos móviles en los programas de protección social.

movilización conjuntas a través del fondo creado para dicha iniciativa; ii) el aumento de las contribuciones del sector privado, y iii) el aumento de las contribuciones financieras y de alimentos en especie por parte del Gobierno.

49. El Gobierno ha adaptado sus prácticas de compra a las del PMA y comprará alimentos por valor de 1 millón de dólares al año destinados al Programa de alimentación escolar con productos locales. El Gobierno y el PMA están elaborando una estrategia cuyo objetivo es ampliar la base de donantes para esta intervención.
50. La oficina en el país participa en las conversaciones de la Ronda 10 del Fondo Mundial de Lucha contra el Sida, la Tuberculosis y la Malaria dirigidas por el ONUSIDA. Entre los temas del programa figura el apoyo nutricional para el tratamiento antirretroviral.
51. La participación del PMA en el establecimiento del programa piloto para reforzar la capacidad de resistencia a los efectos del cambio climático, junto con el Gobierno, el Banco Mundial y otros asociados, servirá también como mecanismo de movilización de recursos.
52. El PMA demostrará que las intervenciones propuestas tendrán repercusiones a largo plazo en los ingresos y la productividad, y reducirán considerablemente el costo que supone el hambre para la economía nacional.

GESTIÓN, SEGUIMIENTO Y EVALUACIÓN DEL PROGRAMA

Gestión

53. Un equipo de gestión del PP orientará al gobierno nacional y a las administraciones locales en la ejecución de las intervenciones que integran el PP. Ese equipo, que estará integrado por representantes gubernamentales de alto nivel, como secretarios permanentes y personal directivo de ministerios, facilitará la vinculación con la gestión y las actividades del programa del UNDAF.
54. El PP favorecerá la expansión de las oportunidades de mercado para los pequeños propietarios promoviendo la compra de alimentos locales destinados a los programas de protección social. Las compras locales para el PP se efectuarán a través de la Bolsa de productos básicos agrícolas de Zambia y en el marco de la iniciativa “Compras en aras del progreso”. Por medio de esta iniciativa, el PMA colaborará con los asociados para ampliar la red de almacenes certificados de productos alimenticios y desarrollar la labor de las organizaciones de agricultores, los trabajadores de aldea y los pequeños comerciantes. Situando los almacenes certificados cerca de los pequeños agricultores se mejorará el acceso de éstos a los mercados y la transparencia de los precios, y se reducirán los costos de entrega para el PMA.
55. El PMA respaldará asimismo la adquisición de molinos de martillos para moler los cereales destinados a las escuelas. Para ello recurrirá a planes de crédito privados destinados a los pequeños empresarios situados cerca de las escuelas de zonas alejadas. Gracias a esos molinos se creará un mercado para pequeños agricultores, al tiempo que se generarán ingresos para las pequeñas empresas, en el marco de una solución sostenible a más largo plazo del problema del hambre.
56. El PMA garantizará el transporte puntual de los alimentos hasta los puntos de entrega en el interior del país (PEIP), así como su almacenamiento y gestión. Para la recepción de cargas internacionales se utilizarán los puertos y las carreteras de Mozambique, Sudáfrica y Namibia. La gestión de los PEIP estará a cargo de los asociados cooperantes y todos los lugares estarán equipados con el Sistema de análisis y gestión del movimiento de los

productos (COMPAS). Las suboficinas del PMA apoyarán a los asociados cooperantes mediante el seguimiento periódico y la formación en el servicio.

Seguimiento y evaluación

57. La oficina en el país utiliza un método de gestión basada en los resultados para elaborar su programación. Para determinar los parámetros que servirán para medir los progresos realizados, el PP sacará partido del análisis exhaustivo de la vulnerabilidad realizado, algunos de cuyos componentes están relacionados con los medios de subsistencia agrícolas y la nutrición, y de la encuesta de referencia, realizada en el marco de la iniciativa “Compras en aras del progreso”, sobre los déficit de infraestructura y productividad.
58. En el sistema de seguimiento del PP se utilizarán los instrumentos ya existentes para recopilar datos, como la vigilancia de las comunidades y los hogares dos veces al año, con el fin de detectar los efectos, así como los indicadores de seguimiento en la fase posterior a la distribución durante los períodos de carestía y poscosecha. Estos instrumentos se complementarán con los informes mensuales y trimestrales de los asociados.
59. Los datos correspondientes a los efectos y los productos se recogerán y conservarán en el módulo de planificación y seguimiento de proyectos del sistema global de seguimiento y evaluación del PMA. A nivel local, estos indicadores formarán parte de un sistema integrado de gestión de la información administrado por el Gobierno y del Sistema de información sobre la gestión educativa del Ministerio de Educación.
60. En las provincias y distritos se asignará prioridad a las actividades de fomento de la capacidad destinadas, entre otros, a los Ministerios de Desarrollo Comunitario y Servicios Sociales, Salud y Educación, con el fin de tener la seguridad de que el Gobierno desempeñe un papel de primer plano en la coordinación de las actividades del programa. El desarrollo de la capacidad en todas las esferas de la planificación, la ejecución, el seguimiento, la evaluación y la elaboración de informes en relación con el programa se hará mediante cursos de capacitación y orientación, asistencia técnica, elaboración de directrices y visitas de apoyo. En el acuerdo entre el PMA y el Gobierno se estipulará el apoyo logístico y material y los incentivos que corresponderá a cada parte aportar. Para el programa nacional de alimentación escolar con productos locales, en particular, el PMA proporcionará apoyo técnico y capacitación al Ministerio de Educación en los planos nacional, provincial y de distrito; la gestión, programación y ejecución cotidianas pasarán a través de las estructuras gubernamentales, con un plan claro de retirada gradual de la asistencia del PMA. Se prevé que al final del programa en el país, de cinco años de duración, el programa nacional de alimentación escolar con productos locales esté plenamente financiado y gestionado por el Gobierno.
61. El PMA se propone realizar el seguimiento de los riesgos y supuestos principales para comprobar su impacto directo en los resultados. Los resultados, como la mejora de la seguridad alimentaria a nivel individual y en los hogares, pueden verse malogrados por algunos factores como las interrupciones de la cadena de suministro, los retrasos en la entrega de los alimentos, la escasa capacidad de los asociados gubernamentales en materia de ejecución, seguimiento y presentación de informes, una cobertura deficiente del programa y la falta de integración del mismo.
62. Se realizarán evaluaciones a mitad del período y al final del programa para evaluar los resultados cualitativos y cuantitativos.

ANEXO I-A

NÚMERO DE BENEFICIARIOS PREVISTOS, POR COMPONENTE Y MODALIDAD DE ASIGNACIÓN (ALIMENTOS/CUPONES)						
Actividad	Necesidades de alimentos (toneladas)	Distribución, por componente (porcentaje)	Beneficiarios			Mujeres/niñas (porcentaje)
			Hombres/niños	Mujeres/niñas	Total	
Componente 1 – Programa de comidas escolares						
Comidas escolares	35 010	78	305 806	318 194	624 000	51
Componente 2 – Seguridad alimentaria para grupos vulnerables						
Centros de SNMI: distribución de alimentos	5 726	13	38 840	44 100	82 940	53
Centros de SNMI: distribución de cupones	–	–	58 260	66 160	124 420	53
Centros de salud para el tratamiento del VIH y la tuberculosis: distribución de alimentos	4 146	9	46 740	48 300	95 040	51
Centros de salud para el tratamiento del VIH y la tuberculosis: distribución de cupones	–	–	109 000	112 600	221 600	51
Componente 3 – Gestión del riesgo de catástrofes e intervención¹						
Desarrollo de la capacidad	No disponible	No disponible	–	–	–	–
TOTAL	44 882	100	558 646	589 354	1 148 000	51

¹ En el componente 3 del PP no hay beneficiarios directos porque en él no se distribuyen alimentos.

ANEXO I-B

TIPOS DE PRODUCTOS ALIMENTICIOS Y TAMAÑO DE LA RACIÓN			
Componente	Tipo de producto alimenticio	Tamaño de la ración por persona y día (gramos)	Contenido energético (kilocalorías); porcentaje de kilocalorías de origen proteínico
Componente 1– Comidas escolares	Harina de cereales enriquecida Legumbres secas Aceite vegetal	100 20 10	
TOTAL		130	515; 10,7
Componente 2– Seguridad alimentaria para grupos vulnerables	Harina de cereales enriquecida Legumbres secas Aceite vegetal Suplemento proteínico de alto valor energético/MMS mejorada (sólo para las personas malnutridas)	139 28 11 200 ¹	
TOTAL		378²	1 447; 14,8

¹ Se suministrarán 200 gramos de alimentos sólo a los niños con malnutrición moderada de determinados hogares vulnerables y aquejados de inseguridad alimentaria.

² La ración comprende una parte en efectivo/cupones por valor de 0,14 dólares por persona y día, calculada en función del costo medio de 25 dólares por mes y hogar de la cesta de alimentos para una familia zambiana de seis personas.

ANEXO II: MARCO LÓGICO

Resultados	Indicadores de las realizaciones	Supuestos y riesgos	Recursos necesarios
<p>EFFECTOS DEL UNDAF</p> <p>Para 2015, el sistema de protección social del Gobierno habrá intensificado el nivel de protección de los grupos y familias vulnerables contra los abusos en materia de derechos humanos y la pobreza extrema.</p> <p>Para 2015, el Gobierno y los asociados habrán asegurado a los niños y niñas un acceso mayor a una educación de calidad, gratuita e integradora.</p> <p>Para finales de 2015, el Gobierno y los asociados habrán creado las condiciones para que las poblaciones vulnerables vivan en situación de seguridad alimentaria.</p> <p>Para 2015, la Unidad de gestión y mitigación de los efectos de las catástrofes tendrá a su cargo la gestión completa de las catástrofes a nivel nacional y de los sistemas de alerta temprana para prevenir, alertar e intervenir.</p>	<p>Indicadores de los efectos del UNDAF</p> <ul style="list-style-type: none"> ➤ Porcentaje de los ciudadanos que están satisfechos con la calidad de la gobernanza ➤ Brecha de pobreza en las zonas seleccionadas, como porcentaje de la media nacional ➤ Índice de mortalidad de los niños menores de 5 años ➤ Disminución porcentual de los hogares afectados por las catástrofes en años de condiciones atmosféricas extremas: inundaciones y sequías 	<p>El Gobierno continúa promulgando políticas y programas en favor de la población pobre.</p>	<p>50 932 215 dólares</p>
<p>Objetivo Estratégico 4: Reducir el hambre crónica y la desnutrición</p>			
<p>COMPONENTE 1: PROGRAMA DE COMIDAS ESCOLARES</p>			
<p>Efecto 1.1</p> <p>Las escuelas que reciben asistencia tienen un acceso mayor a la enseñanza y al desarrollo del capital humano.</p>	<ul style="list-style-type: none"> ➤ Números de días en que los niños/niñas de 7° a 9° grado asisten a clase, como porcentaje del total de días de escolarización: al menos el 90% en el 80% de las escuelas que reciben asistencia ➤ Tasas de terminación de 7° y 9° grado en las escuelas que reciben asistencia del PMA, por edad y sexo: 98% en 7° grado y 55% en 9° ➤ Proporción de niñas y niños matriculados ➤ Tasa de abandono 	<p>El apoyo de los donantes permite al PMA respaldar la política de comidas escolares del Gobierno.</p> <p>Los padres están dispuestos a mandar a sus hijos a la escuela.</p> <p>El PMA no interrumpe las distribuciones.</p> <p>Se reduce y estabiliza la rotación del personal del Gobierno, especialmente de los maestros.</p>	<p>34 672 209 dólares</p>



ANEXO II: MARCO LÓGICO

Resultados	Indicadores de las realizaciones	Supuestos y riesgos	Recursos necesarios
<p>Producto 1.1.1 Distribución de productos alimenticios y artículos no alimentarios en cantidad y de calidad suficientes a los beneficiarios.</p>	<ul style="list-style-type: none"> ➤ Número de las escuelas que reciben asistencia del PMA ➤ Números de niños y niñas que reciben raciones de alimentación escolar ➤ Cantidad de alimentos distribuidos mediante las actividades de alimentación escolar (toneladas) ➤ Cantidad de artículos no alimentarios distribuidos, por tipo, expresada como porcentaje de las cifras previstas 	<p>La oficina en el país no experimenta interrupciones de la cadena de suministro.</p> <p>La oficina en el país cuenta con apoyo suficiente.</p> <p>Las comunidades producen alimentos suficientes para distribuir dentro y fuera de los distritos.</p> <p>El PMA está en condiciones de apoyar las actividades de alimentación escolar del Gobierno.</p>	
<p>Producto 1.1.2 La cobertura de la alimentación escolar está en consonancia con el programa de trabajo.</p>	<ul style="list-style-type: none"> ➤ Número de escuelas que reciben asistencia del PMA. 		
Objetivo Estratégico 4: Reducir el hambre crónica y la desnutrición			
COMPONENTE 2: SEGURIDAD ALIMENTARIA PARA LOS GRUPOS VULNERABLES			
<p>Efecto 2.1 El número de los hogares seleccionados que dependen de mecanismos de supervivencia perjudiciales habrá disminuido en un 80%.</p>	<ul style="list-style-type: none"> ➤ Porcentaje de los hogares con una puntuación relativa al capital humano más alta Meta: 60% de los hogares seleccionados ➤ Porcentaje de hogares seleccionados con una puntuación aceptable en materia de consumo de alimentos (> 35) Meta: al menos el 60% ➤ Porcentaje de los hogares seleccionados con un índice relativo a las estrategias de supervivencia perjudiciales decreciente Meta: al menos 50% 	<p>El PMA continúa apoyando los programas de redes de protección social del Gobierno.</p> <p>Los hogares seleccionados están dispuestos a participar en las redes de protección social basadas en alimentos.</p> <p>Los donantes están dispuestos a respaldar la ejecución de los programas de protección social del PMA.</p>	15 480 006 dólares

ANEXO II: MARCO LÓGICO

Resultados	Indicadores de las realizaciones	Supuestos y riesgos	Recursos necesarios
<p>Producto 2.1.1 Distribución de productos alimenticios y artículos no alimentarios en cantidad y de calidad suficientes a los hogares seleccionados.</p>	<ul style="list-style-type: none"> ➤ Número de los hogares que reciben alimentos, expresado como porcentaje de las cifras previstas Meta: 100% ➤ Volumen de los alimentos distribuidos, por tipo, expresado como porcentaje de las cifras previstas Meta: >100 % ➤ Número de las personas que reciben cupones, por sexo ➤ Valor total en dólares de los cupones distribuidos 	<p>Los sistemas de mercado continúan funcionando en los sectores en los que el PMA utiliza cupones electrónicos</p> <p>El sector privado continúa prestando apoyo tecnológico</p>	
Objetivo Estratégico 2: Prevenir el hambre aguda e invertir en medidas de preparación para casos de catástrofe y de mitigación de sus efectos			
COMPONENTE 3: GESTIÓN DEL RIESGO DE CATÁSTROFES E INTERVENCIÓN			
<p>Efecto 3.1 Para 2015, el Gobierno habrá mejorado el seguimiento y la ejecución de las actividades destinadas a reducir el riesgo de catástrofes.</p>	<ul style="list-style-type: none"> ➤ Intervención oportuna en caso de catástrofe por parte de los miembros del equipo de gestión de las operaciones ➤ Elaboración del índice de preparación para la pronta intervención en caso de catástrofes 	<p>El Gobierno promulga políticas que contribuyen a reducir el riesgo de catástrofe.</p> <p>El PMA dispone de fondos suficientes para respaldar la ejecución de la estrategia del Gobierno para reducir el riesgo de catástrofe.</p>	780 000 dólares
<p>Producto 3.1.2 Se elabora un mecanismo de intercambio de información para almacenar datos y mapas sobre riesgos.</p>	<ul style="list-style-type: none"> ➤ Número de bases de datos estándar desarrolladas y mantenidas 	Los asociados continúan apoyando al PMA.	
<p>Producto 3.1.3 Creación, mediante el sistema nacional de vigilancia nutricional, de sitios centinela y establecimiento de vínculos con los perfiles relativos a la seguridad alimentaria y subsistencia.</p>	<ul style="list-style-type: none"> ➤ Números de vínculos creados e informes producidos 	Los asociados del Gobierno continúan apoyando la ejecución de la estrategia para reducir el riesgo de catástrofe.	

ANEXO II: MARCO LÓGICO			
Resultados	Indicadores de las realizaciones	Supuestos y riesgos	Recursos necesarios
<p>Producto 3.1.4 Capacitación del personal nacional, provincial y de distrito de la Unidad gubernamental de gestión y mitigación de los efectos de las catástrofes en el empleo del SIG para efectuar la labor de análisis y cartografía integrados de la alerta temprana.</p>	<p>➤ Número de funcionarios del Gobierno y de contraparte capacitados</p>	<p>La Unidad gubernamental de gestión y mitigación de los efectos de las catástrofes está dispuesta a enviar a su personal para que reciba capacitación en reducción del riesgo de catástrofes.</p>	
<p>Objetivo Estratégico 5: Fortalecer las capacidades de los países para reducir el hambre, en especial mediante estrategias de traspaso de responsabilidades y compras locales</p>			
<p>Efecto 5.1 Para el final de la intervención habrán aumentado las oportunidades de comercialización para los pequeños agricultores participantes.</p>	<p>➤ Alimentos comprados localmente, como porcentaje de los alimentos distribuidos en el país</p>		
<p>Producto 5.1.1 Productos alimenticios comprados localmente</p>	<p>➤ Volumen de los alimentos comprados localmente</p>		



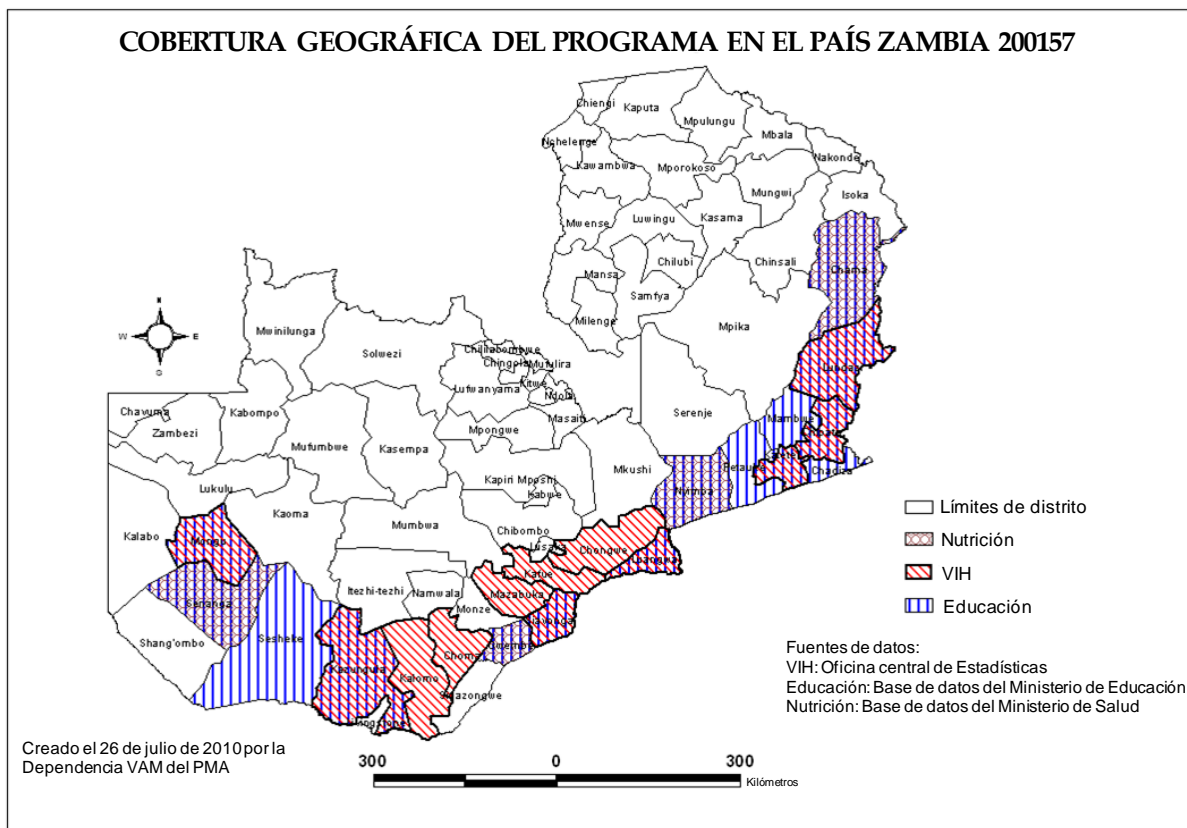
ANEXO III: RESUMEN DEL PRESUPUESTO (dólares)				
	Componente 1	Componente 2	Componente 3	TOTAL
Productos alimenticios (<i>toneladas</i>) ¹	35 010	9 872	–	44 882
Costo de los productos alimenticios	16 868 430	4 098 305	–	20 966 735
Transferencia de efectivo	–	2 880 000	–	2 880 000
Total de productos alimenticios/transferencias de efectivo, por componente	16 868 430	6 978 305	–	23 846 735
Transporte externo	873 298	246 249	–	1 119 547
Transporte terrestre, almacenamiento y manipulación (<i>total</i>)	6 825 200	1 924 546	–	8 749 746
Transporte terrestre, almacenamiento y manipulación (<i>costo por tonelada</i>)	194,95	194,95	–	–
Otros costos operacionales directos	3 396 712	2 350,788	250 000	5 997 500
Total de costos directos para el PMA	27 963 640	11 499 888	250 000	39 713 528
Costos de apoyo directo ²	–	–	–	7 886 673
Costos de apoyo indirecto (7,0%) ³	–	–	–	3 332 014
COSTO TOTAL PARA EL PMA	–	–	–	50 932 215

¹ Se trata de una canasta de alimentos teórica utilizada con fines de presupuestación y aprobación cuyo contenido puede experimentar variaciones.

² Se trata de una cifra indicativa facilitada a título informativo. La asignación de los costos de apoyo directo se revisa anualmente.

³ La Junta Ejecutiva puede modificar la tasa de costos de apoyo indirecto durante el período de ejecución del proyecto.

ANEXO IV



Las denominaciones empleadas en esta publicación y la forma en que aparecen presentados los datos que ésta contiene no entrañan, por parte del Programa Mundial de Alimentos (PMA), juicio alguno sobre la condición jurídica de ninguno de los países, territorios, ciudades o zonas citados o de sus autoridades, ni respecto de la delimitación de sus fronteras o límites.

LISTA DE LAS SIGLAS UTILIZADAS EN EL PRESENTE DOCUMENTO

COMPAS	Sistema de análisis y gestión del movimiento de los productos
FAO	Organización de las Naciones Unidas para la Agricultura y la Alimentación
FIDA	Fondo Internacional de Desarrollo Agrícola
MMS	mezcla de maíz y soja
ONG	organización no gubernamental
ONUSIDA	Programa Conjunto de las Naciones Unidas sobre el VIH/Sida
PEIP	punto de entrega en el interior del país
PIB	producto interno bruto
PND	Plan nacional de desarrollo
PNUD	Programa de las Naciones Unidas para el Desarrollo
PP	programa en el país
SIG	Sistema de información geográfica
SNMI	salud y nutrición maternoinfantiles
UNDAF	Marco de Asistencia de las Naciones Unidas para el Desarrollo
UNICEF	Fondo de las Naciones Unidas para la Infancia