

برنامج
الأغذية
العالمي



Programme
Alimentaire
Mondial

World
Food
Programme

Programa
Mundial
de Alimentos

المجلس التنفيذي

الدورة العادية الثانية

روما، 2011/11/17-14

مشاريع البرامج القطرية

البند 7 من جدول الأعمال

مشروع البرنامج القطري لموزامبيق 200286
(2015-2012)

للنظر



Distribution: GENERAL

WFP/EB.2/2011/7/2

24 October 2011

ORIGINAL: ENGLISH

مذكرة للمجلس التنفيذي

هذه الوثيقة مقدمة للمجلس التنفيذي للنظر

تدعو الأمانة أعضاء المجلس الذين قد تكون لديهم أسئلة فنية تتعلق بمحتوى هذه الوثيقة إلى الاتصال بموظفي برنامج الأغذية العالمي المذكورين أدناه، ويفضل أن يتم ذلك قبل ابتداء دورة المجلس التنفيذي بفترة كافية.

مدير المكتب الإقليمي في جوهانسبرغ السيد M. Darboe رقم الهاتف: 066513-2201
(الجنوب الأفريقي):

كبيرة موظفي الاتصال، المكتب الإقليمي في السيدة نهال حجازي رقم الهاتف: 066513-3189
جوهانسبرغ (الجنوب الأفريقي):

يمكنكم الاتصال بالسيدة I. Carpitella، المساعدة الإدارية لوحدة خدمات المؤتمرات، إن كانت لديكم أسئلة تتعلق بإرسال الوثائق المتعلقة بأعمال المجلس التنفيذي وذلك على الهاتف رقم: (066513-2645).

ملخص

موزامبيق بلد شديد الاتساع يتمتع بثروة من الموارد الطبيعية. على أن هذه الموارد لم تستغل بعد استغلالاً كاملاً بسبب حرب أهلية طويلة مدمرة. وعلى الرغم مما شهدته البلاد خلال السنوات العشر الماضية من نمو اقتصادي كبير، لا يزال 54 في المائة من السكان يعيشون دون خط الفقر بل إن ثلثهم يعانون من انعدام الأمن الغذائي كما أن نصف جميع الأطفال يعانون من سوء التغذية بصورة مزمنة. وقد أسهمت الكوارث الطبيعية وانخفاض الإنتاجية الزراعية في استمرار الفقر وانعدام الأمن الغذائي. وفي عام 2010، كانت موزامبيق تحتل المرتبة الـ 165 من بين البلدان الـ 169 في تقرير التنمية البشرية، وكان متوسط العمر المتوقع لا يتجاوز 48 سنة. أما التقدم المحرز نحو تحقيق الأهداف الإنمائية للألفية فقد كان بعيداً عن الاتساق.

وتعتبر موزامبيق أحد البلدان الرائدة في مبادرة "توحيد الأداء" في الأمم المتحدة، وإطار المساعدة الإنمائية الموحد متوائماً مع الأولويات المحددة في الخطة الخمسية التي تأخذ بها الحكومة ومع استراتيجية الحد من الفقر (2011-2014) وسياسات القطاعات الوطنية. ويسهم البرنامج القطري التابع لبرنامج الأغذية العالمي في النواتج الاقتصادية 1 و2 و3 من إطار المساعدة الإنمائية الموحد، وفي زيادة الإنتاج الزراعي والحد من المخاطر التي تواجه الخدمات الأساسية المقدمة لأشد الناس ضعفاً. كما يتواءم البرنامج القطري مع الأهداف الاستراتيجية للبرنامج 2 و4 و5⁽¹⁾.

ويركز البرنامج القطري على تحسين التغذية الأساسية وتوسيع نطاق الحماية الاجتماعية والانتقال نحو برنامج وطني للوجبات المدرسية يعتمد على المنتجات المحلية، مع التركيز على تنمية القدرات على المستويين الوطني والمحلي وتعزيز تحليل المخاطر والضعف والتوسع في الروابط مع السوق لصالح مزارعي الحيازات الصغيرة. وسيؤخذ بالابتكارات في تنفيذ المساعدة من خلال أدوات جديدة من قبيل استخدام التكنولوجيا النقالة لدعم التحويل النقدي، حيثما كان ذلك ملائماً وفعالاً من حيث التكلفة، استناداً إلى الدروس المستفادة. وتخلق مكونات البرامج نظام شبكة أمان متكامل في المناطق الأشد ضعفاً والأكثر تعرضاً للأمراض والتي ينعدم فيها الأمن الغذائي، وهو نظام يدعم البرامج الحكومية الموجودة ويعززها ويضع الأسس لحلول مستدامة وطنية للأمن الغذائي.

(1) الأهداف الاستراتيجية 2:- منع الجوع الحاد والاستثمار في تدابير التأهب للكوارث والتخفيف من حدتها؛ 4- الحد من الجوع ونقص التغذية المزمنين؛ 5- تعزيز قدرات البلدان على الحد من الجوع، بما في ذلك من خلال استراتيجيات تسليم المسؤولية والمشتريات المحلية.

مشروع القرار*

يحيط المجلس علماً بمشروع البرنامج القطري لموزامبيق 200286 (2012-2015) (WFP/EB.2/2011/7/2)، والذي تبلغ فيه الاحتياجات الغذائية 78 241 طناً مترياً بتكلفة قدرها 41.6 مليون دولار أمريكي، والاحتياجات من النقدية والقوائم 6.7 مليون دولار أمريكي، مما يجعل التكلفة الكلية الواقعة على البرنامج تبلغ 105.4 مليون دولار أمريكي، ويأذن للأمانة بأن تقوم بصياغة البرنامج القطري مع مراعاة الملاحظات التي أبدتها المجلس.

* هذا مشروع قرار، وللإطلاع على القرار النهائي الذي اعتمده المجلس، يرجى الرجوع إلى وثيقة القرارات والتوصيات الصادرة في نهاية الدورة.

تحليل الأوضاع

- 1- منذ نحو عقدين من الزمن، خرجت موزامبيق من حرب أهلية كأحد البلدان الأشد فقراً في العالم. على أنها بصفة عامة شهدت منذ ذلك الحين نمواً اقتصادياً كبيراً حيث زاد معدل نمو الناتج المحلي الإجمالي على 6.5 في المائة سنوياً خلال السنوات الخمس الماضية.
- 2- ومع ذلك، لا تزال البلاد تواجه تحديات خطيرات. فمن أصل عدد السكان البالغ 22.4 مليون نسمة،⁽²⁾ يعيش 70 في المائة في المناطق الريفية ولم يؤد النمو الاقتصادي بعد إلى تحقيق خفض كاف في معدلات الفقر وانعدام الأمن الغذائي. وفي تقرير التنمية البشرية لعام 2010، كانت موزامبيق تحتل المرتبة الـ 165 من بين البلدان الـ 169. ويقدر متوسط العمر المتوقع بـ 48 سنة.⁽³⁾ أما التقدم المحرز نحو تحقيق الأهداف الإنمائية للألفية فهو بعيد عن الاتساق.
- 3- والفقر في موزامبيق ظاهرة ريفية بصورة أساساً. فأكثر من 80 في المائة من الفقراء يعيشون في المناطق الريفية وأكثر من نصفهم من النساء. وتعتبر زراعة الحيازات الصغيرة مصدراً هاماً من مصادر الدخل بالنسبة لمعظم نساء الريف. ويأتي معظم الإنتاج الزراعي الوطني من مزارعي الحيازات الصغيرة. على أن الدخل المتأتي عن الزراعة يبقى على انخفاض كبير، وبالتالي فإن التعرض لانعدام الأمن الغذائي مرتفع بسبب الصدمات المناخية المتكررة – فبين البلدان الأفريقية تعتبر موزامبيق الأكثر تأثراً بالمخاطر المتصلة بالأحوال الجوية⁽⁴⁾ – وبسبب تدهور معدلات التجارة نتيجة لارتفاع أسعار الأغذية والوقود الدولية. ومع أن التقدير الوطني الثالث للفقر يؤكد وجود اتجاه إيجابي في مستوى الحصول على الخدمات، فإن مؤشر الفقر استناداً إلى الاستهلاك راكد على نسبة 54 في المائة منذ عام 2003.
- 4- وخلال السنوات الأربع الماضية، بلغ المتوسط السنوي للعجز في الأغذية 500 000 طن متري من معادل الحبوب.⁽⁵⁾ وكان هناك فائض في إنتاج الأغذية في المقاطعات الوسطى والشمالية يقابله نقص شديد في الجنوب. ويعاني نحو 34 في المائة من السكان من انعدام الأمن الغذائي بصورة مزمنة وهم يفتقرون إلى المحتوى الغذائي الكافي. ويبين تقرير 2009 للتقدير الشامل للأمن الغذائي والضعف⁽⁶⁾ أن 25 في المائة من السكان يعانون من انعدام الأمن الغذائي بصورة حادة في فترة ما من فترات السنة. وتقتن الأسر الأشد معاناة من انعدام الأمن الغذائي في المناطق الجافة والمعرضة للفيضانات في جنوب البلاد ووسطها. وقد أدى انخفاض التحويلات بسبب انكماش الاقتصاد الإقليمي إلى مضاعفة مستويات انعدام الأمن الغذائي المرتفعة.
- 5- والنقص المزمن في التغذية لدى الأطفال دون الخامسة باق على مستوى عال يثير القلق الشديد هو 44 في المائة.⁽⁷⁾ أما الأسباب الكامنة خلف ذلك فهي عدم كفاية المدخول التغذوي بسبب قلة التنوع في الأطعمة، وانخفاض تواتر وجبات اللحوم، وانخفاض معدلات الرضاعة الطبيعية، والاعتماد عليها وحدها، وارتفاع مستويات الإصابة بالأمراض، وحمل المراهقات. ويبلغ معدل النقص في الفيتامين ألف والحديد 69 و74 في المائة على التوالي.

⁽²⁾ National Statistics Institute (INE, Instituto Nacional de Estadísticas). 2010. National Archive of Micro-Data في المائة و الفتيات 51.4 في المائة.

⁽³⁾ INE. 2009. Third National Poverty Assessment, IOF 2008/09.

⁽⁴⁾ استراتيجية الأمم المتحدة الدولية للحد من الكوارث. 2009. التقرير العالمي لتقديرات الحد من مخاطر الكوارث. جنيف.

⁽⁵⁾ وزارة الزراعة في موزامبيق. 2009. بيان الأغذية. مابوتو.

⁽⁶⁾ برنامج الأغذية العالمي. 2009. التقدير الشامل للأمن الغذائي والضعف في موزامبيق. روما.

⁽⁷⁾ INE. 2007. Multiple-Indicator Cluster Survey (MICS)

6- ولا يزال الانتشار الوبائي لفيروس نقص المناعة البشرية في تزايد وإن كان بوتيرة أبطأ.⁽⁸⁾ ويعني انتشاره بنسبة 11.5 في المائة⁽⁹⁾ في الفئة العمرية 15-49 سنة أن هناك 1 026 000 إصابة بالفيروس⁽¹⁰⁾ في هذه الفئة. ويؤثر الوباء على الشريحة الأكثر إنتاجية بين السكان مما يؤدي إلى انخفاض الإنتاج ومدخرات الأسرة وخسارة العمال المهرة. كما زاد بسبب مرض الإيدز عدد الأيتام والأطفال الضعاف وعدد الأسر التي ترتفع فيها معدلات الإعاقة. ومن أصل 2 100 000 يتيم⁽¹¹⁾ في موزامبيق، فقد 670 000 يتيم أحد أبويه أو كلاهما بسبب الإيدز.⁽¹²⁾ ومع أن سوء التغذية الحاد منخفض نسبياً بين الأطفال دون الخامسة إذ تبلغ نسبته 4.2 في المائة، فإنه يؤثر على 25 في المائة من المصابين بالخاضعين للعلاج بمضادات الفيروسات الرجعية خلال الأشهر الأولى من العلاج.⁽¹³⁾ وتحتل موزامبيق المرتبة السادسة عشرة بين البلدان الأعلى تحملاً لأعباء مرض السل.⁽¹⁴⁾ وقد بلغ معدل الوفيات بالسل 38 في المائة ألف في 2009.⁽¹⁴⁾

7- ويعتبر تحسين مستويات التعليم تحدياً أمام موزامبيق. وقد تحسن الحضور في المدارس وخصوصاً في المرحلة الابتدائية، غير أن معدلات إكمال التحصيل لا تزال منخفضة. فأقل من نصف الأطفال يكملون المرحلة الابتدائية، وتسجل المناطق التي تعاني من انعدام الأمن الغذائي والمعرضة للكوارث أدنى هذه المعدلات. ويتسمر التفاوت بين الجنسين حيث تصل معدلات التسرب من الدراسية للفتيات أعلى بكثير منها للولاد.

8- واعترافاً من الحكومة بأن النمو الاقتصادي وحده لا يكفي لخفض انعدام الأمن الغذائي وسوء التغذية، فإنها تعمل على تعميم هذه المسائل في استراتيجية الحد من الفقر وفي الخطط القطاعية:

- ◀ ترمي الاستراتيجية الثانية للأمن الغذائي والتغذية (2008-2015) إلى زيادة القدرة الشرائية لدى الأسر الريفية والحد من التعرض لسوء التغذية وضمان الاكتفاء الذاتي الوطني من الأغذية.
- ◀ يشكل الإنتاج الزراعي والأمن الغذائي أحد الأهداف الاستراتيجية الثلاثة في ورقة استراتيجية الحد من الفقر للفترة 2011-2014، إلى جانب خلق فرص العمل وتنمية رأس المال البشري. وتلتزم موزامبيق بوضع خارطة طريق وطنية لتنفيذ الخطة الشاملة لتنمية الزراعة الأفريقية.
- ◀ تسلم خطة العمل المتعدد القطاعات لخفض نقص التغذية المزمن بدور الأطعمة المغذية في منع التقزم؛ ويعمم البرنامج الوطني لإعادة التأهيل التغذوي إدارة سوء التغذية الحاد بين الأطفال والنساء الحوامل والمرضعات وغير ذلك من البالغين، وخصوصاً مرضى السل والمرضى الذين يتلقون العلاج بمضادات الفيروسات الرجعية، على جميع خدمات الصحة؛ وتسلم الخطة الوطنية للتصدي للإيدز بأن التغذية الجيدة تشكل شرطاً مسبقاً لتحسين نتائج العلاج.
- ◀ تبرز مسودة الخطة الاستراتيجية للتعليم للفترة 2012-2016 التغذية المدرسية باعتبارها الأداة الرئيسية لتحسين الأمن الغذائي والأداء التعليمي لدى الأطفال الأشد ضعفاً، في حين أن الاستراتيجية الوطنية الجديدة للحماية الاجتماعية الأساسية⁽¹⁵⁾ تسلم بالدور المركزي للأمن الغذائي في الحماية الاجتماعية وهي تتبنى نهجاً متعدد القطاعات يجمع بين التعليم والصحة والتدابير الإنتاجية الاجتماعية.

⁽⁸⁾ بيانات الاستكشاف الوبائي لوزارة الصحة اعتباراً من عام 2007 (استشارات قبل الحمل للحوامل في سن 15-24 سنة) تبين وجود اتجاه نحو تناقص المعدلات من 15.6 في المائة في 2004 إلى 11.3 في المائة في 2007.

⁽⁹⁾ انتشار فيروس نقص المناعة البشرية أعلى بين الإناث (8.6 في المائة) منه بين الذكور (43.1 في المائة). Insiida. 2009. Ministry of Health.

⁽¹⁰⁾ Insiida. 2009.

⁽¹¹⁾ برنامج الأمم المتحدة المشترك المعني بفيروس نقص المناعة البشرية الإيدز ومنظمة الأمم المتحدة للطفولة والوكالة الأمريكية للتنمية الدولية. 2002. *Children on the Brink*.
2002: A Joint Report on Orphan Estimates and Program Strategies. Washington DC, TvT Associates. متاح على الموقع:

http://data.unaids.org/Topics/Young-People/childrenonthebrink_en.

⁽¹²⁾ منظمة الأمم المتحدة للطفولة. 2009. تقديرات أرقام الأطفال في سن 0-14 سنة بنهاية عام 2001.

⁽¹³⁾ مقاساً باعتباره مؤشراً لكثافة الجسم أقل من 18.5.

⁽¹⁴⁾ منظمة الصحة العالمية. التقرير العالمي لمرض السل، 2010. جنيف.

⁽¹⁵⁾ أقرها مجلس الوزراء في أكتوبر/تشرين الأول 2010.

← يعتبر بلوغ الأمن التغذوي والغذائي مكوناً رئيسياً من مكونات الخطة الوطنية لمنع الكوارث وتخفيف وطأتها.

التعاون في الماضي والدروس المستفادة منه

- 9- تشمل حافظة البرنامج في موزامبيق برنامجاً قظرياً من عناصره أنشطة الغذاء من أجل التعليم وأنشطة تغذوية للنساء والأطفال وغيرهما من المجموعات الضعيفة، ومنها المصابون بفيروس نقص المناعة البشرية ومرض الإيدز. كما تشمل الحافظة عملية ممتدة للإغاثة والإنعاش تستجيب للتهديد الثلاثي الذي يواجه البلاد والمتمثل في فيروس نقص المناعة البشرية ومرض الإيدز، والكوارث الطبيعية، وضعف القدرات الوطنية. والبرنامج القظري والعملية الممتدة ينتهيان كلاهما في 2011 وقد قدما دروساً عالية القيمة استفيد منها في تصميم هذا البرنامج القظري، مما يضاعف من الميزات المقارنة التي يتمتع بها البرنامج في مجالات من قبيل الشراكات مع الحكومة، والاستمرارية بين الإغاثة والتنمية، وانعدام الأمن الغذائي، وتحليل الضعف والمخاطر ورسم خرائطهما، وتقديم الدعم للأسواق المحلية.
- 10- ومع الوقت، في البرنامج القظري والعملية الممتدة كليهما، انتقل البرنامج في الدعم الذي يقدمه للأسر المتأثرة بالإيدز إلى التأهيل التغذوي المستند إلى الصحة، مع التزام أشد بتطبيق الخطوط التوجيهية للتأهيل الفردي. وتكميلاً لبرنامج الدعم التغذوي المقدم حالياً للأشخاص المصابين بفيروس نقص المناعة البشرية و/أو السل، نفذ البرنامج على أساس تجريبي آلية تستند إلى القسائم لتوزيع سلة غذائية أساسية على المصابين بالفيروس ممن يتلقون العلاج بمضادات الفيروسات الرجعية. ويشير ذلك إلى وجود إمكانية للتكرار في تنفيذ المساعدة الاجتماعية في المستقبل.
- 11- وقد أدت أنشطة العملية الممتدة، المتعلقة بحماية سبل العيش وبناء القدرة على التحمل، إلى تخفيف وطأة أثر الصدمات الواقع على سبل العيش وأبرزت شبكات الأمان المستندة إلى الأغذية كاستجابة وطنية منهجية قصيرة الأجل للاحتياجات الفورية وكذلك كحماية اجتماعية طويلة الأجل وأداة للحد من الفقر.
- 12- وقدم البرنامج المساعدة لـ 200 000 طفل في المدارس الابتدائية عبر برنامج الغذاء من أجل التعليم، وهو مكون اعترف بتقييم منتصف المدة في 2009 بدوره الحاسم كشبكة أمان للأسر الضعيفة، بالإضافة إلى أثره الإيجابي على معدلات التسجيل والحضور في المدارس. وتعزيزاً للمكاسب المتحققة من الغذاء من أجل التعليم، أوصى التقييم بأن يقوم البرنامج ووزارة التعليم باستعراض مشترك لتصميم البرنامج من حيث استدامته المالية وإضفاء الصفة المؤسسية الكاملة عليه. وقد تزايدت مسؤولية الوزارة عن تشغيل البرنامج خلال السنتين الماضيتين، وتم إدراج التغذية المدرسية في الخطة الحكومية الاستراتيجية للتعليم للفترة 2012-2016 وفي خطة العمل للتعليم في الفترة 2011-2013، مما يؤمن التمويل من مبادرة المسار السريع للتعليم للجميع.
- 13- وبدأ في عام 2011 مكون التغذية العامة لمنع التقرم ونقص التغذية. وأصبح البرنامج شريكاً رئيسياً للحكومة في مجال التغذية. وبناء على طلب من الحكومة، قام البرنامج بتيسير مشاورات أصحاب المصلحة، وهي المشاورة التي أدت إلى خطة العمل المتعدد القطاعات لخفض نقص التغذية المزمن.
- 14- ويعمل في موزامبيق منذ عام 2008 المكون الخاص بالشراء من أجل التقدم، والذي يستخدم البرنامج من خلاله قدرته الشرائية لزيادة القدرة الإنتاجية لدى مزارعي الحيازات الصغيرة، لاسيما النساء بينهم، وإضفاء التوجه التجاري على عملهم، وقد أظهر هذا المكون منذ البداية إمكانية للتوسع في آليات الشراء، مما يعزز رصد الأسواق ويدعم إشراك القطاع الخاص فيها.

15- وفي 2008، أصبحت موزامبيق أحد البلدان الرائدة الثمانية في مبادرة "توحيد الأداء". ويشترك البرنامج في 7 برامج من أصل 13 برنامجاً من برامج الأمم المتحدة المشتركة، وهو يقود الخدمات المشتركة الخاصة بتكنولوجيا المعلومات والاتصالات في مبادرة "توحيد الأداء" باعتباره وكيلاً للخدمة. كما يتولى البرنامج قيادة البرنامج المشترك الخاص ببناء سلاسل القيمة للسلع الأساسية وروابط السوق لصالح رابطات المزارعين، وهو برنامج يكمل المكون الخاص بالشراء من أجل التقدم. واعتبر تقييم "توحيد الأداء" الذي تم بقيادة قطرية ذلك واحداً من الأمثلة الفضلى للتكامل والتماسك في البرمجة ورصد النتائج على مستوى الأمم المتحدة.

التركيز الاستراتيجي في البرنامج القطري

16- تعطي استراتيجية البرنامج القطرية لموزامبيق (2012-2015) الأولوية للتنمية البشرية والاجتماعية ولدخول الأسواق وإدارة مخاطر الكوارث. وهي تتابع انتقال البرنامج من المعونة الغذائية إلى المساعدة الغذائية وتدعم برامج الحكومة وتعززها بغية وضع حلول مستدامة وطنية لانعدام الأمن الغذائي من خلال الأبعاد الثلاثة المتمثلة في الوقاية والحماية والترويج. وعلى وجه التحديد، تركز الاستراتيجية على ما يلي: (1) تحسين الوضع التغذوي للسكان المعرضين للخطر وتعزيز الحصول على الخدمات الأساسية واستخدامها؛ (2) حماية الأمن الغذائي والترويج له في أوساط الفقراء الأشد فقراً؛ (3) زيادة الإنتاج وتحسين الإنتاجية في القطاع الزراعي، وخصوصاً من خلال زيادة العائدات النقدية والأمن الغذائي لدى أصحاب الحيازات الصغيرة عبر تنمية قدراتهم على الإنتاج والتجارة؛ (4) تعزيز القدرة الوطنية على إدارة المخاطر والحد من الضعف أمام الكوارث الطبيعية والتكيف مع تغير المناخ.

17- ويعتبر البرنامج القطري للفترة 2012-2015 إطاراً لتنفيذ الاستراتيجية القطرية. وهو يسترشد بأولويات تم تحديدها في سياق مشاورات أصحاب المصلحة حول وضع الاستراتيجية القطرية والأهداف الاستراتيجية 2 و4 و5. ¹ ويتمثل هدفا البرنامج القطري فيما يلي:

- < دعم التنمية البشرية والاجتماعية من خلال تحسين التغذية الأساسية؛ وتوسيع نطاق العمل الاجتماعي؛ والوجبات المدرسية المستندة إلى المنتجات المحلية؛
- < تعزيز سبل العيش من خلال تحسين فرص وصول صغار المزارعين إلى الأسواق وتحسين معلومات الأمن الغذائي لأغراض الحد من مخاطر الكوارث.

18- وتنشئ مكونات البرنامج القطري نظام شبكة أمان متكاملة تتواءم مع نهج الحكومة إزاء بناء برنامجها للحماية الاجتماعية الوطنية، وهي تستهدف أشد المناطق ضعفاً وأكثرها عرضة للكوارث ومعاناة من انعدام الأمن الغذائي. وستكون الأنشطة متوائمة مع الخطط الإنمائية للأقاليم والمقاطعات عملاً على رعاية الانتقال إلى برامج تملكها الحكومة. وسيجري استكمال تنمية القدرات في المناطق التي يتمتع فيها البرنامج بمعرفة واضحة، بشرائط استراتيجية مع منظمات تتوفر لديها أوجه الدراية الأخرى. واستناداً إلى تحليل أولي، يتضمن البرنامج خيار استخدام النقد والقوائم في عدد محدود من المقاطعات. ⁽¹⁶⁾ كما سيضطلع بتقديرات أكثر شمولاً حول آليات التنفيذ وكفاءة التكلفة ومخاطر السوق.

(16) ينفذ البرنامج حالياً مشروعات نقدية في ثلاث مقاطعات، وستشكل هذه المشروعات أساساً لإعداد خطة لتوسيع المشروعات المستندة إلى النقد.

19- ويؤسس إطار عمل الأمم المتحدة للمساعدة الإنمائية للفترة 2012-2015 وخطة عمله لتعزيز شراكات الأمم المتحدة في المستقبل. وسيحل هذا الإطار محل خطط عمل البرنامج القطري التي تأخذ بها فرادى الوكالات وذلك تعزيزاً للبرمجة المشتركة.

المكون 1: الوجبات المدرسية المستندة إلى المنتجات المحلية

20- بناء على طلب من الحكومة، سيقدم البرنامج الدعم لوزارة التعليم خلال فترة مدتها أربع سنوات للانتقال إلى برنامج للوجبات المدرسية المستندة إلى المنتجات المحلية تكون ملكيته وطنية ويتم تمويله وإدارته وطنياً. وسيكون هذا البرنامج مدمجاً في إطار الحماية الاجتماعية كشبكة أمان رئيسية للأطفال في الأسر الضعيفة في المناطق الأشد معاناة من انعدام الأمن الغذائي.

21- وخلال هذه الفترة الانتقالية، ستغطي المساعدة التي يقدمها البرنامج جميع المدارس في المقاطعات المختارة عملاً على تحقيق أثر أقوى مع الحفاظ في الوقت نفسه على الكفاءة التشغيلية. وسيتلقى الأطفال وجبة مدرسية واحدة كل يوم طوال الفصل المدرسي. وسيرتبط دعم التنفيذ الذي يوفره البرنامج بالدعم التقني والسياساتي بغية تعزيز قدرة الهياكل الوطنية ودون الوطنية على إدارة التغذية المدرسية.

22- وهناك اتفاقية ثلاثية بين حكومة البرازيل ووزارة التعليم وشراكة مع البنك الدولي والشراكة من أجل تنمية الطفولة، ستوفر الإطار اللازم لاختبار كفاءة وفعالية النماذج البديلة لتنفيذ التغذية المدرسية المرتبطة بصغار المزارعين. وستوضع نماذج للشراء اللامركزي في مدارس رائدة مختارة وسيسترشد بالدروس المستفادة من ذلك في وضع برنامج وطني للتغذية المدرسية يجري العمل على إعداده لأغراض تسليم المسؤولية. وسيتعاون المكتب القطري مع شركاء تقنيين من قبيل جامعة ولاية مشيغن والشراكة من أجل تنمية الطفولة على إجراء دراسات الأساس والأثر.

المكون 2: الحماية الاجتماعية

23- يساند مكون الحماية الاجتماعية تنفيذ الاستراتيجية الوطنية للحماية الاجتماعية الأساسية، وهو يركز على اثنين من العناصر الأربعة فيها – العمل الاجتماعي المباشر والعمل الاجتماعي الإنتاجي – وهما يدخلان في نطاق مسؤولية وزارة المرأة والعمل الاجتماعي.

24- وفي المقاطعات المختارة، ستلقى الأسر المستهدفة التي تعاني من انعدام الأمن الغذائي والتي تتوفر لديها القدرة على العمل الأغذية أو التحويلات النقدية مقابل المشاركة في أنشطة كثيفة العمالة تهدف إلى دعم سبل العيش في المجتمعات المحلية والأولويات التي تحددها خطط التنمية المحلية. وستعالج المساعدة الثغرات الغذائية الموسمية مما يمكن من إيجاد أصول إنتاجية تحد من وطأة الكوارث. أما الضعفاء غير القادرين على المشاركة في العمل الإنتاجي، وبينهم الأيتام والأطفال الضعفاء والمصابين بفيروس نقص المناعة البشرية والإيدز والذين يتم تحديدهم من خلال إحالات المراكز الصحية، فسيتلقون الأغذية والتحويلات النقدية دون أي شرط، تكميلاً للخدمات الأساسية الأخرى التي تقدمها رابطات المجتمع المدني.

25- وستدرج المساعدة التي يقدمها البرنامج في خطة العمل الشاملة لشركاء الحد الأدنى من الحماية الاجتماعية⁽¹⁷⁾ بقيادة وزارة المرأة والعمل الاجتماعي، لتصميم نظام متكامل شامل لشبكة الأمان كجزء من إطار سياسة الحماية الاجتماعية التي تراعي فيروس نقص المناعة البشرية.

المكون 3: التغذية

26- سيدعم البرنامج ما تقوم به وزارة الصحة لإقامة نظم مستدامة لإدماج الخدمات التغذوية في نظام الصحة الوطني على الأجل الطويل. وفي المقاطعات المستهدفة، سيضطلع البرنامج بتغذية تكميلية شاملة عبر نافذة فرصة الأيام الألف الحرجة للأطفال في عمر ستة أشهر إلى 24 شهراً وللنساء الحوامل والمرضعات.

27- كما سيدعم البرنامج وزارة الصحة في تنفيذ برنامج إعادة التأهيل التغذوي من خلال دعم التغذية التكميلية للخاضعين للعلاج بمضادات الفيروسات الرجعية ومرضى السل ممن يعانون من سوء التغذية المعتدل الحدة، والحوامل والمرضعات وسيجري تنسيق تدخلات برنامج إعادة التأهيل التغذوي الخاصة بالأطفال عن طريق إدارة التغذية في الوزارة والأمانة التقنية للأمن الغذائي والتغذوي التابعة لخطة العمل المتعدد القطاعات لخفض نقص التغذية المزمن، ضماناً لتوحيد إدارة البرنامج. وستشمل الأنشطة شركاء أساسيين آخرين – من وكالات الأمم المتحدة وغيرها – مع توفير الدعم عن طريق استحداث عملية وطنية للتنسيق والتشاور لإنهاء جوع الأطفال ونقص التغذية بينهم. وستستند تنمية القدرات إلى أطر محددة في الخطة الوطنية لإنشاء نظام الصحة وتعزيزه وسيتم التنفيذ من خلال التدريب أثناء الخدمة والدورات الرسمية لموظفي المراكز والعيادات الصحية.

المكون 4: تخفيض المخاطر

28- سيعمل البرنامج على تعزيز قدرة المديرية الوطنية لإدارة الكوارث والأمانة التقنية للأمن الغذائي والتغذوي في مجال تحليل المخاطر ورسم خرائطها، والإنذار المبكر، وتحليل الأمن الغذائي والتغذوي. وتخضع المؤسسات لعملية إشاعة اللامركزية ويعتبر النجاح في ذلك شديداً الأهمية لضمان التحليل والإدارة الفعالين لتحليل الضعف والمخاطر.

29- واستناداً إلى قاعدة معرفية متينة، تهدف أنشطة الحد من المخاطر إلى تحسين القدرة المحلية على تحديد المخاطر وأنشطة تخفيف الوطأة وترتيب أولوياتها، وإدراج ذلك في خطط التنمية على مستوى المقاطعات عملاً على توفير أساس تستند إليه تدخلات العمل الاجتماعي الإنتاجي.

30- وستجري تنمية القدرات عن طريق التدريب أثناء العمل وانتداب الموظفين الوطنيين وتوفير المعدات والبرمجيات المختصة والاتفاقيات التعاونية مع المؤسسات الأكاديمية والبحثية.

المكون 5: الوصول إلى الأسواق

31- تهدف مبادرات الوصول إلى الأسواق إلى تيسير دخول الأسواق وتنمية القدرة لدى الصناع والمنتجين من ذوي الحيازات الصغيرة، من خلال زيادة المعلومات التسويقية الخاصة بالهياكل الأساسية والأسواق وتحسين نوعية السلع. وسيجري استهداف نحو 30 000 من أصحاب الحيازات الصغيرة في الريف – بينهم نساء يعملن في زراعة الكفاف الصغيرة أو في الإنتاج الموجه للسوق – ومن التجار وأصحاب المشروعات الريفيين الصغار أو المتوسطين. وستستخدم نماذج الشراء المحلي المبتكرة التي يأخذ بها البرنامج كما سيجري توحيد بيئة الأسواق على أساس سلاسل القيمة من خلال

(17) هذه مبادرة من الأمم المتحدة تروج لحصول الجميع على التحولات الاجتماعية والخدمات الأساسية.

العمل مع شركاء جانب العرض من قبيل منظمة الأغذية والزراعة للأمم المتحدة والصندوق الدولي للتنمية الزراعية ووزارتي الزراعة والتجارة.

32- وسيتم شراء الأغذية للمكون الخاص بالأغذية للشراء من أجل التقدم في المقاطعات الوسطى والشمالية لتوزيعها في برامج البرنامج. وإذا أمكن تيسير الارتباط المباشر بين المشتريات المحلية والتغذية المدرسية، فإن ذلك سيمكن من توليد واستخدام الفوائض في مناطق الإنتاج التقليدية والمناطق التي لا تعتبر عموماً ذات إنتاجية عالية على حد سواء.

الجدول 1: المستفيدين، حسب المكونات			
المجموع	النساء/البنات	الرجال/الصبيان	
213 000	101 000	112 000	المكون 1- التغذية المدرسية
329 000	169 000	160 000	المكون 2- الحماية الاجتماعية
741 000			المكون 3- التغذية (المجموع الفرعي)
168 000	85 680	82 320	العلاج: سوء التغذية المعتدل الحدة في برنامج إعادة التأهيل التغذوي، المصابون بفيروس نقص المناعة البشرية والسل
132 000	132 000		العلاج: سوء التغذية المعتدل الحدة في برنامج إعادة التأهيل التغذوي، النساء الحوامل/المرضعات
60 000	30 600	29 400	العلاج: سوء التغذية المعتدل الحدة في برنامج إعادة التأهيل التغذوي، الأطفال
140 400	71 604	68 796	الوقاية: التقزم، الأطفال بين ستة أشهر و24 شهراً من العمر
240 000	240 000		الوقاية: التقزم، النساء الحوامل/المرضعات
غير متوفر	غير متوفر	غير متوفر	المكون 4- الحد من المخاطر
30 000			المكون 5- الوصول إلى الأسواق
1 217 000			المجموع

أ الحماية الاجتماعية = 96,000 من المستفيدين من شبكة الأمان الإنتاجية + 232 600 من المستفيدين من شبكة الأمان الاجتماعية.

ب أصحاب الحيازات الصغيرة المستفيدين من دعم تنمية القدرات.

ج المجموع أقل من حصيلة المكونات تجنباً للاحتساب المزدوج للمستفيدين المشاركين في أكثر من نشاط واحد.

33- ويخطط البرنامج القطري لمساعدة 1 217 000 مستفيد في المقاطعات التي تعاني من انعدام الأمن الغذائي في وسط موزامبيق وجنوبها (الملحق الثالث). وقد اتبعت في تحديد الأولوية بين المقاطعات عملية متكررة تستخدم معلومات نتائج التقييمات السنوية⁽¹⁸⁾ والرصد خلال السنوات الست الماضية. وقد تم أيضاً تحسين الاستهداف في التغذية المدرسية باستخدام مؤشرات محددة من قبيل ارتفاع معدلات الانقطاع عن المدرسة وانخفاض معدلات التسجيل والإنجاز. وسيستخدم استهداف المجتمعات المحلية لأغراض أنشطة شبكة الأمان الإنتاجية. وستنفذ تدخلات سوء التغذية المزمن في المقاطعات التي تحظى بالأولوية في إقليم تيبي، وهو أحد الأقاليم الأربعة التي حددتها الحكومة بسبب ارتفاع معدلات التقزم فيها. وقد اعتبر أن انتشار فيروس نقص المناعة البشرية وتوفير العلاج بمضادات الفيروسات الرجعية يشكلان معيارين أساسيين في اختيار مراكز وعيادات الصحة للأنشطة التغذوية العلاجية، نظراً لأن معظم حالات سوء التغذية موجودة بين البالغين ممن يتلقى العلاج بمضادات الفيروسات الرجعية.

(18) من قبيل استقصاءات البرنامج السنوية للأسر المعيشية في المجتمعات المحلية.

الجدول 2: الحصص الغذائية/التحويلات، حسب المكونات (غرام/شخص/يوم)				
العنصر 3 التغذية الوقائية	العنصر 3 التغذية العلاجية	العنصر 2 الحماية الاجتماعية	العنصر 1 التغذية المدرسية	
		267	150	الحبوب
		40	30	البقول
			10	الزيت النباتي
			3	الملح
	333			الحبوب الممتازة (التغذية العلاجية)
100				الحبوب الممتازة المقواة (التغذية الوقائية العامة دون السنيتين من العمر)
1				كبسولات المغذيات الدقيقة (التغذية الوقائية العامة للنساء الحوامل والمرضعات)
1				مسحوق المغذيات الدقيقة (التغذية الوقائية العامة دون السنيتين من العمر)
		5 دولارات أمريكية		النفذ/القسائم
		307	193	المجموع
		1 067	728	مجموع السرعات الحرارية اليومية
	1 252			مجموع السرعات الحرارية اليومية من الحبوب الممتازة
420				مجموع السرعات الحرارية اليومية من الحبوب الممتازة المقواة
		36.1	20.6	النسبة المئوية للسرعات الحرارية من البروتين
	57.3			النسبة المئوية للسرعات الحرارية من البروتين، الحبوب الممتازة
16.0				النسبة المئوية للسرعات الحرارية من البروتين، الحبوب الممتازة المقواة
		45.0	15.5	النسبة المئوية للسرعات الحرارية من الدهون
	23.0			النسبة المئوية للسرعات الحرارية من الدهون والحبوب الممتازة
9.6				النسبة المئوية للسرعات الحرارية من الدهون والحبوب الممتازة المقواة
الأطفال 550 الحوامل والمرضعات 270	120/السنة	180/السنة	194/السنة	عدد أيام الإطعام

- 34- تلقى السلع الأساسية التي يتم الحصول عليها محلياً وإقليمياً التفضيل في سلة الأغذية لجميع المكونات ماعدا التغذية. وتشمل السلة هذه الذرة التي تطحن وتقوى لأغراض الوجبات الغذائية، والبقول والزيت والملح المعالج باليود، والذي يدعم الخطة الوطنية لتقوية الأغذية. أما أنشطة التغذية فهي تستخدم سلعاً غذائية عالية التغذية تشمل الحبوب الممتازة⁽¹⁹⁾ والحبوب الممتازة المقواة ومساحيق المغذيات الدقيقة، مع وجود خطط للانتقال إلى المنتجات التكميلية الجاهزة للاستعمال والمكملات الغذائية ذات الأساس الدهني، أثناء سير البرنامج القطري، بعد مزيد من التطبيق والمشاورات في موزامبيق.
- 35- وتتمشى قيمة التحويلات النقدية مع التحويلات المحددة التي تقوم بها الحكومة ويطبقها المعهد الوطني للعمل الاجتماعي على البرامج الحكومية.

(19) الحبوب الممتازة هي خليط من الذرة والصويا.

الجدول 3: مجموع الاحتياجات من الأغذية والنقد/القسانم، حسب المكونات (بالأطنان المترية)				
المجموع	العنصر 3 التغذية	العنصر 2 الحماية الاجتماعية	العنصر 1 التغذية المدرسية	
49 049		30 477	18 572	الحبوب
7 667		4 571	3 096	البقول
1 033			1 033	الزيت النباتي
309			309	الملح المعالج باليود
15 287	15 287			الحبوب الممتازة
4 837	4 837			الحبوب الممتازة المقواة
59	59			مسحوق المغذيات الدقيقة
78 241	20 183	35 048	23 010	المجموع
100 بالمانه	26 بالمانه	45 بالمانه	29 بالمانه	كنسبة مئوية من مجموع الاحتياجات

إدارة البرنامج ورصده وتقييمه

- 36- البرنامج القطري مبني على شراكات وعلى مبادئ الرعاية الوطنية. فالحكومة هي التي ستوفر الإشراف على جميع مكوناته، وذلك عن طريق الوزارات التنفيذية بقيادة وزارة التعاون الخارجي التي تقوم بدور تنسيقي في اللجنة التوجيهية لإطار عمل الأمم المتحدة للمساعدة الإنمائية.
- 37- وسيحتفظ البرنامج بهيكل إداري صغير يضم ثلاثة مكاتب فرعية في مقاطعات غازا وسوفالا وتيتي ومكتبي اتصال في نامبولا وانهامباني. ويتوفر الدعم لهذا الهيكل من خلال شبكة واسعة من الراصدين الميدانيين. وسيستخدم رصد العمليات، لتسترشد به تعديلات فورية في البرمجة، إلى جانب رصد الأداء، لأغراض توثيق نواتج البرنامج ونتائجه. وسيستخدم في عمليات التحويلات النقدية الرصد المنتظم وتقارير المعاملات التي تقدمها المصارف، وذلك لرصد المؤشرات.
- 38- وستجمع بيانات الرصد النوعي عن طريق الزيارات الميدانية المقترنة بوكالات الأمم المتحدة الأخرى والشركاء الحكوميين والجهات المانحة. وسيجري بصورة مشتركة تخطيط التقييمات وإدارتها. وسيدعم البرنامج الوزارات المعنية في المستويات المركزية والمحلية فيما يتعلق بالتخطيط والتنفيذ البرنامجي، كما سيساعد على إقامة نظم الرصد والتقييم واستخدامها لأغراض توسيع نطاق البرامج الوطنية. وسينفذ استقصاء أساسي في بداية تنفيذ البرنامج لتسترشد به أدوات ونظم الرصد المنهجي للمؤشرات القابلة للقياس. ويخطط لإجراء استعراض منتصف المدة في 2013، كما سينفذ التقييم النهائي في عام 2015.
- 39- وعملاً على تعزيز القدرة على التنبؤ بالموارد ومرونتها وأمنها، ولضمان وجود شراكات متعددة السنوات، سيركز البرنامج على تنويع المانحين، ومنهم المصارف الإنمائية والصندوق الموحد ومجموعة "بريكس"،⁽²⁰⁾ وعلى التمويل من

(20) البرازيل والاتحاد الروسي والهند والصين وجنوب أفريقيا.

ميزانية الولايات والشراكات بين القطاعين العام والخاص. وتدعم خطة واضحة للاتصالات والترويج هذه الاستراتيجية، وهي خطة متناسقة مع استراتيجية للعلاقات الاستراتيجية مع المانحين.

40- وسيوزع البرنامج القطري 78 241 طناً مترياً من الأغذية كما سيجري تحويلات نقدية بقيمة 6.7 مليون دولار أمريكي: أي بنسبة 86 في المائة للأغذية و14 في المائة للنقد. وسيعطي البرنامج الأولوية للشراء المحلي إذا كانت أسعار السلع ضمن معدلات متعادلة مع الاستيراد. وستعمل الجهات الحكومية المقابلة على تيسير الحصول على الإعفاء من رسوم الاستيراد وتكاليف التخليص الجمركي الخاصة بالسلع المستوردة. وسينفذ البرنامج الخدمات اللوجستية الخاصة بالأغذية وسيورد السلع للشركاء على مستوى المقاطعات. وسيتم من خلال الشراء المحلي وتنمية الارتباط بالأسواق إنشاء الأساس اللازم لتسليم المسؤولية بصورة مستدامة. وسيستكشف البرنامج أسواق جديدة ومنتجين وتجار جدد، إلى جانب العمل على تحسين مصادر الشراء.

41- **المخاطر**: يدرك المكتب القطري المخاطر التي يمكن أن يتعرض لها البرنامج ويسلم بمسؤولية الإدارة عن تخفيف وطأة هذه المخاطر حيثما أمكن. وقد تم تحليل مخاطر محددة وآثار محتمل وقوعها على الأنشطة، كما تم توثيقها (أنظر المخاطر والافتراضات في الملحق الثاني). وقد قام المكتب القطري باستعراض وتوثيق ضوابط تخفيف عوامل المخاطر الداخلية. وتتطلب الطرائق الجديدة، من قبيل تحويلات النقد والقوائم، نظماً للرصد الصارم للحد من احتمالات سوء الممارسة وسيضمن التدريب أن يكون الموظفون على معرفة جيدة بهذه الطرائق وبالتهغرات والمخاطر وطرق التخفيف. وقد وضعت خطط الإنذار المبكر والطوارئ للحد من أثر المخاطر الخارجية. فإذا أدت كارثة طبيعية، خصوصاً الجفاف أو الفيضان، إلى الحاجة إلى مساعدة غذائية، فإن البرنامج يمكنه أن يساعد جهود الحكومة من خلال عملياته الممتدة أو من خلال عملية طارئة.

موجز الميزانية (دولار أمريكي)						
المجموع	المكون 5: الوصول إلى الأسواق	المكون 4: الحد من المخاطر	المكون 3: التغذية	المكون 2: الحماية الاجتماعية	المكون 1: التغذية المدرسية	
78 241	-	-	20 183	35 048	23 010	الأغذية (بالطن المترى) ⁽¹⁾
41 577 518	-	-	15 666 068	14 631 870	11 279 580	الأغذية (بالدولار الأمريكي)
6 750 530	-	-	-	6 210 530	540 000	التحويلات النقدية (بالدولار الأمريكي)
48 328 048	-	-	15 666 068	20 842 400	11 819 580	مجموع القيمة حسب المكونات
2 917 783						النقل الخارجي
13 331 469						النقل البري والتخزين والمناولة (المجموع)
170						النقل البري والتخزين والمناولة (الطن المترى الواحد)
13 575 349						تكاليف التشغيل المباشرة الأخرى
78 152 649						مجموع تكاليف التشغيل المباشرة
20 330 384						تكاليف الدعم المباشرة ⁽²⁾ (0.7 في المائة)
6 893 812						تكاليف الدعم غير المباشرة ⁽³⁾
105 376 844						مجموع التكاليف التي يتحملها البرنامج



⁽¹⁾ هذه سلة أغذية افتراضية لأغراض الميزنة والموافقة. ويمكن لمحتوياتها أن تكون مختلفة.

⁽²⁾ رقم إرشادي لغرض الإحاطة والعلم. ويتم سنويا استعراض المبلغ المخصص في إطار تكاليف الدعم المباشرة.

⁽³⁾ يجوز للمجلس التنفيذي أن يقوم بتعديل نسبة تغطية تكاليف الدعم غير المباشرة أثناء فترة المشروع.

الملحق الأول- باء

تكاليف الدعم المباشرة (بالدولار الأمريكي)	
تكاليف الموظفين	
3 872 181	الموظفون الفنيون الدوليون
2 042 731	الموظفون المحليون الوطنيون
3 133 019	الموظفون المحليون من فئة الخدمات العامة
4 378 090	الموظفون المؤقتون
80 450	العمل الإضافي
429 000	الخبراء الاستشاريون الدوليون
398 667	متطوعو الأمم المتحدة
1 793 230	سفر الموظفين في مهام رسمية
16 127 367	المجموع الفرعي
تكاليف التشغيل	
564 591	الإيجار
140 893	المنافع العامة
322 533	اللوازم المكتبية وغيرها من المواد المستهلكة
442 620	تكنولوجيا المعلومات والاتصالات
148 969	إصلاح المعدات وصيانتها
636 942	تكاليف تشغيل المركبات وصيانتها
391 625	تجهيز المكاتب وصيانتها
210 000	خدمات منظمات الأمم المتحدة
2 858 173	المجموع الفرعي
المعدات واللوازم والتكاليف الأخرى	
571 200	استئجار المركبات وشراؤها
290 171	معدات الاتصالات
483 473	نفقات الأمن المحلية
1 344 843	المجموع الفرعي
20 330 384	مجموع تكاليف الدعم المباشرة

الملحق الثاني: الإطار المنطقي

إطار عمل الأمم المتحدة للمساعدة الإنمائية لموزامبيق 2012-2016

مؤشرات الأداء	حاصلات الإطار
<p>مؤشرات حاصلات الإطار (لا تدرج إلا المؤشرات التي تهم البرنامج)</p> <ul style="list-style-type: none"> ← النسبة المئوية للأسر التي تعيش في فقر والتي تستفيد من برامج الحماية الاجتماعية الأساسية ← معدل إكمال التعليم الابتدائي ومعدل الانتقال إلى المرحلة الثانوية ← المصابون بفيروس نقص المناعة البشرية المؤهلون للعلاج بمضادات الفيروسات الرجعية وفقاً للبروتوكولات الوطنية، موزعة على أساس العمر والجنس والإقليم 	<p>المجال الاجتماعي، الحصيلة 1:</p> <p>ضمان الإنصاف في الحصول على الخدمات الأساسية الموجهة لرفاه المجموعات الضعيفة واستخدامها</p>
<ul style="list-style-type: none"> ← عدد الأيتام والأطفال الضعاف الآخرين الذين يمكنهم الوصول إلى ثلاث على الأقل من الخدمات الاجتماعية الأساسية الست، وفق ما تحدده خطة العمل الوطني للأيتام والأطفال الضعاف الآخرين، موزعة حسب الإقليم ← النسبة المئوية للبنات المسجلات في المدارس الابتدائية في السن الملائم (6 سنوات) 	<p>المجال الاجتماعي، الحصيلة 2:</p> <p>طلب المجموعات الضعيفة على الخدمات الاجتماعية الجيدة والمنصفة وحصولها عليها واستخدامها لها</p>
<ul style="list-style-type: none"> ← النسبة المئوية للمواطنين الذين يعانون من انعدام مزم في الأمن الغذائي والتغذوي (الأمانة التقنية للأمن الغذائي والتغذوي- لجنة تقدير الضعف) ← النسبة المئوية للنساء وللرجال في المناطق الريفية الذين يتلقون المساعدة من خدمات الإرشاد العامة، بما في ذلك الخدمات التي يتم التعاقد عليها من الباطن ← إنتاج الحبوب، في كل إقليم ← كمية ما يصاد من الأسماك من جانب الصيادين الحرفيين المحليين 	<p>المجال الاقتصادي، الحصيلة 1:</p> <p>المجتمعات المحلية الأشد ضعفاً تعزز إنتاجها وإنتاجيتها في القطاع الأساسي لتحسين أمنها الغذائي</p>
<ul style="list-style-type: none"> ← عدد المجتمعات المحلية الضعيفة التي لديها القدرة على التكيف مع تغيرات المناخ المتزايدة ← عدد الأماكن التي تنفذ أدوات التخطيط الإقليمي ← النسبة المئوية للقطاعات التي توفر استجابات محددة لاحتياجات النساء والبنات والرجال والصبيان في خطط الطوارئ لديها 	<p>المجال الاقتصادي، الحصيلة 3:</p> <p>الإدارة الفعالة للموارد الطبيعية والحد من مخاطر الكوارث</p>

الملحق الثاني: الإطار المنطقي

المخاطر والافتراضات	مؤشرات الأداء	النتائج
المكون 1: التغذية المدرسية		
الهدف الاستراتيجي 4: الحد من الجوع ونقص التغذية المزمنين		
برنامج التغذية المدرسية بالمنتجات المحلية يتطلب موارد كافية من الحكومة للحفاظ على حصص الحكومة وزيادتها قدرات المديرية الإقليمية للتعليم والثقافة في مجال الإدارة التشغيلية يمكن ألا تكون كافية لتنفيذ الأنشطة بصورة فعالة	<p>معدل التسجيل</p> <p>الهدف: زيادة بنسبة 6 في المائة</p> <p>معدل المواظبة</p> <p>الهدف: 90 في المائة (موزعة حسب الجنس)</p> <p>معدل تكميل الدراسة</p> <p>الهدف: < 60 في المائة في المدارس التي تتلقى مساعدة البرنامج (موزعة حسب الجنس)</p>	<p>الحصيلة 1-1:</p> <p>زيادة الوصول إلى التعليم في المدارس التي تتلقى المساعدة</p>
	<p>عدد النساء والرجال والبنات والبنين الذين يتلقون المواد الغذائية وغير الغذائية، حسب الفئة وكنسبة مئوية من الأرقام المخطط لها</p> <p>كميات الأغذية الموزعة، حسب النوع وكنسبة مئوية من التوزيع المخطط له (23 010 من الأطنان المترية ونصف مليون دولار أمريكي من التحويلات النقدية)</p> <p>النسبة المئوية لتوزيع الأغذية المخطط له والفعلي من الأغذية المقواة والأغذية التكميلية والمنتجات الغذائية الخاصة، حسب النوع</p> <p>كميات المواد غير الغذائية الموزعة، حسب النوع وكنسبة مئوية من التوزيع المخطط له</p>	<p>النتائج 1-1-1:</p> <p>توزيع المواد الغذائية وغير الغذائية بكمية ونوعية كافية على المجموعات المستهدفة</p>
	الهدف الاستراتيجي 5: تعزيز قدرات البلدان على الحد من الجوع، بما في ذلك من خلال استراتيجيات تسليم المسؤولية والمشتريات المحلية	
	<p>نسبة زيادة التمويل الحكومي لأدوات حلول مشكلة الجوع في خطط العمل الوطنية</p> <p>الهدف: زيادة مساهمة الحكومة في برنامج التغذية المدرسية بنسبة 40 في المائة في 2012 لتصل إلى 70 في المائة في 2015</p>	<p>الحصيلة 2-1:</p> <p>الأطر الأوسع للسياسات الوطنية تشكل حلول مشكلة الجوع</p>
	<p>عدد أدوات حلول مشكلة الجوع الممولة في خطط العمل الوطنية</p> <p>الهدف: البرامج الوطنية للتغذية المدرسية المصممة والموافق عليها حتى 2015؛ نماذج التغذية المدرسية التي يتم اختبارها حتى 2013</p> <p>عدد الأشخاص المدربين، حسب الجنس والفئة (البرنامج، موظفو الحكومة الوطنية، موظفو الشركاء)</p> <p>الهدف: تدريب 20 من موظفي وزارة التعليم على نماذج تحويلات الأغذية والنقد للمدارس، وإجراءات الشراء، وإدارة العمليات الجارية، والإشراف والرصد؛ تدريب 350 مدرسة (رابطات أولياء الأمور والمدرسين ومجالس التغذية المركزية) وتجهيزها لتخزين الأغذية وإعداد الوجبات وتسجيل الطلاب ورصد التسجيل والحضور</p>	<p>النتائج 2-1:</p> <p>تطوير القدرة والوعي من خلال ما ينظمه البرنامج من التدابير والتدريب</p>



الملحق الثاني: الإطار المنطقي		
النتائج	مؤشرات الأداء	المخاطر والافتراضات
المكون 2: الحماية الاجتماعية		
الهدف الاستراتيجي 2: منع الجوع الحاد والاستثمار في تدابير التأهب للكوارث والتخفيف من حدتها		
الخصيلة 1-2: خفض التعرض للأخطار على المستوى المجتمعي في المجتمعات المحلية المستهدفة	◀ درجة الأصول المجتمعية الهدف: 80 في المائة	تتطلب شبكات الأمان الاجتماعي والإنتاجي التخطيط والحشد والتنفيذ على مستوى المقاطعات وما دونها
النتائج 1-2: بناء أصول التخفيف من الكوارث أو استعادتها من جانب المجتمعات المحلية المستهدفة	◀ خلق أو استعادة أصول الحد من المخاطر وتخفيف وطأة الكوارث، حسب النوع والوحدة الهدف: خلق أصول إنتاجية في جميع المقاطعات الـ 23 التي تتلقى الدعم	يتعين تعزيز قدرة سلطات المقاطعات على التعامل مع احتياجات تشغيل البرامج
الهدف الاستراتيجي 4: الحد من الجوع ونقص التغذية المزمنين		
الخصيلة 2-2: التوصل إلى استهلاك الأغذية بشكل كاف خلال فترة المساعدة بالنسبة للأسر المستهدفة	◀ درجة الاستهلاك المنزلي للأغذية الهدف: أكثر من 42/35 في 100 في المائة من الأسر المستهدفة	يتطلب التنفيذ والإحالة بين البرامج تنسيقاً جيداً ومشاركة مستمرة من جانب عدة كيانات حكومية
النتائج 2-2: توزيع المواد الغذائية وغير الغذائية بكمية ونوعية كافية على المجموعات المستهدفة	◀ عدد النساء والرجال والبنات والبنين الذين يتلقون الأغذية والنقد والمواد غير الغذائية، حسب الفئة وكنسبة مئوية من الأرقام المخطط لها ◀ الأغذية الموزعة، حسب النوع وكنسبة مئوية من التوزيع المخطط له الهدف: عمليات نقل الأغذية: 35,048 طناً مترياً، عمليات نقل النقد: 6.2 ملايين من الدولارات الأمريكية كميات المواد غير الغذائية الموزعة، حسب النوع وكنسبة مئوية من التوزيع المخطط له ◀ عدد الأصول المنشأة، حسب النوع	يمكن للتأخيرات في تخصيص السلطات المركزية للأموال للخطة الإنمائية السنوية في المقاطعات أن تؤثر سلباً على توفير الدعم التقني والمدخلات الأساسية

الملحق الثاني: الإطار المنطقي		
النتائج	مؤشرات الأداء	المخاطر والافتراضات
الهدف الاستراتيجي 5: تعزيز قدرات البلدان على الحد من الجوع، بما في ذلك عن طريق استراتيجيات تسليم المسؤولية والمشتريات المحلية		
الخصيلة 2-3:	<p>← وضع وتنفيذ استراتيجية لتسليم المسؤولية</p> <p>الهدف: الاتفاق على استراتيجية لتسليم مسؤولية شبكة الأمان الاجتماعي وتنفيذها تدريجياً بنسبة 20 في المائة بحلول 2013 و40 في المائة بحلول 2014 و60 في المائة بحلول 2015</p>	<p>يمكن للتأخيرات في توفير الأغذية و/أو التحويلات النقدية للمستفيدين أن تضر بالقدرة على التنبؤ بالتحويلات، مما يتعين توفيره لدعم عنصر الحماية الاجتماعية</p>
الخصيلة 2-4:	<p>← نسبة زيادة التمويل الحكومي لأدوات حلول مشكلة الجوع في خطط العمل الوطنية</p> <p>الهدف: زيادة تتماشى مع خطة العمل للحد من الفقر</p>	
النتائج 2-4:	<p>← عدد الأشخاص المدربين، حسب الجنس والفئة (موظفو البرنامج والحكومة والشركاء)</p> <p>الهدف: تدريب 50 موظفاً من وزارة المرأة والعمل الاجتماعي والمعهد الوطني للعمل الاجتماعي، من مختلف المستويات على تقدير الاحتياجات ومعايير الاختيار وآلياته والتسجيل والإحالة وإدارة الميزانية والتحويلات النقدية والعمليات اللوجستية</p>	
تنمية القدرة وزيادة الوعي من خلال ما ينظمه البرنامج من تدابير وتدريب		

الملحق الثاني: الإطار المنطقي

المخاطر والافتراضات	مؤشرات الأداء	النتائج
		المكون 3: التغذية
		الهدف الاستراتيجي 4: الحد من الجوع ونقص التغذية المزمنين
يعتمد نجاح خدمات التغذية المتكاملة على توافر إمدادات مضمونة من المكملات التغذوية للعيادات	<p>← انتشار التقرم بين الأطفال المستفيدين تحت سن الثانية كنسبة مئوية من الأطفال ذوي المعدل الطول المناسب إلى العمر</p> <p>الهدف: خفض بنسبة 2.5 في المائة سنويا</p> <p>← معدل الإنعاش التغذوي للمعالجة بمضادات الفيروسات الرجعية</p> <p>الهدف: أكثر من 60 في المائة من فيروس نقص المناعة البشرية مضافاً عليه المرضى أكثر من أو تساوي 15 سنة قد حققوا معايير إنهاء العلاج</p> <p>← معدل إنعاش التغذية التكميلية للأطفال دون الخامسة من العمر</p> <p>الهدف: أكثر من 60 في المائة حققوا معايير إنهاء العلاج كنسبة من الأطفال ذوي المعدل المناسب للطول إلى العمر</p> <p>← معدل فشل التغذية التكميلية للأطفال دون الخامسة من العمر</p> <p>الهدف: أقل من 10 في المائة</p> <p>← معدل وفيات التغذية التكميلية للأطفال دون الخامسة من العمر</p> <p>الهدف: أقل من 10 في المائة</p> <p>← معدل عدم الاستجابة للتغذية التكميلية للأطفال دون الخامسة من العمر</p> <p>الهدف: أقل من 20 في المائة</p>	<p>الحصيلة 3-1:</p> <p>تحسين الوضع التغذوي للمجموعات المستهدفة</p>
بدون إرساء صلات مئينة مع أنشطة التوعية والمشورة التغذوية التي تُعنى بالتحديات الصحية الشاملة التي يواجهها المرضى، فإن برنامج إعادة التأهيل التغذوي معرض لخطر التحول إلى مجرد برنامج لتوزيع الأغذية		
ربما يتبين أن تسجيل الأطفال في البرامج الوقائية هو أمر صعب، مما يؤدي إلى خطر تناقص فعالية التدخل		
دون توافر تعاون وثيق مع شركاء مؤهلين على مستوى العيادات والمجتمعات المحلية فإن النشاط مهدد بأن يظل معزولاً وأن تكون حصائله الإيجابية محدودة.	<p>← معدل الامتثال للعلاج بمضادات الفيروسات الرجعية 6 أشهر/12 شهراً بعد بدء الدعم التغذوي، حسب الفئة</p> <p>وكنسبة مئوية من الأرقام المخطط لها</p> <p>الهدف: 79 في المائة من البالغين والأطفال الذين لا يزالون قيد العلاج بمضادات الفيروسات الرجعية بعد 6 أشهر من البداية</p>	<p>الحصيلة 3-2:</p> <p>زيادة امتثال البالغين والأطفال المصابين بفيروس نقص المناعة البشرية بعد 6 أشهر و12 شهراً من العلاج بمضادات الفيروسات الرجعية</p>

الملحق الثاني: الإطار المنطقي

المخاطر والافتراضات	مؤشرات الأداء	النتائج
	<p>عدد النساء والرجال والبنات والبنين الذين يتلقون المواد الغذائية وغير الغذائية، حسب الفئة وكنسبة مئوية من الأرقام المخطط لها</p> <p>كمية الأغذية الموزعة، حسب النوع وكنسبة مئوية من التوزيع المخطط له</p> <p>الهدف: الحبوب الممتازة - 15 287 طناً مترياً؛ الحبوب الممتازة المقواة - 4 837 طناً مترياً؛ مساحيق المغذيات الدقيقة - 59 طناً مترياً</p> <p>نسبة توزيع الأغذية الفعلي من الأغذية المقواة والأغذية التكميلية والمنتجات التغذوية الخاصة، حسب النوع</p>	<p>النتائج 2-3:</p> <p>توزيع المواد الغذائية وغير الغذائية بكمية ونوعية كافية على المجموعات المستهدفة في ظل ظروف آمنة</p>
	<p>الهدف الاستراتيجي 5: تعزيز قدرات البلدان على الحد من الجوع، بما في ذلك عن طريق استراتيجيات تسليم المسؤولية والشراء المباشر</p>	
	<p>وضع وتنفيذ استراتيجية تسليم المسؤولية</p> <p>الهدف: الاتفاق مع الحكومة بحلول 2015 على استراتيجية تسليم المسؤولية الخاصة بدعم برنامج إعادة التأهيل التغذوي</p>	<p>الحصيلة 3-3:</p> <p>تحقيق تقدم نحو حلول لمشكلة الجوع مملوكة وطنياً</p>
	<p>نسبة زيادة التمويل الحكومي لأدوات حلول مشكلة الجوع في خطط العمل الوطنية (برنامج إعادة التأهيل التغذوي وخطة العمل المتعدد القطاعات لخفض نقص التغذية المزمن)</p> <p>الهدف: تمويل الحكومة لبرنامج إعادة التأهيل التغذوي بنسبة 100 في المائة ابتداء من عام 2015 (وضع وتنفيذ استراتيجية تسليم المسؤولية)</p>	<p>الحصيلة 4-3:</p> <p>أطر موسعة للسياسات الوطنية تشمل حلول مشكلة الجوع</p>
	<p>عدد الأشخاص المدربين، حسب الجنس والفئة (موظفو البرنامج والحكومة الوطنية والشركاء)</p> <p>الهدف: تدريب 100 من موظفي وزارة الصحة من مختلف المستويات على تقدير الاحتياجات (القياسات البيومترية) والتسجيل وإدارة المعلومات وإدارة الأغذية (كمًا ونوعاً)</p>	<p>النتائج 4-3:</p> <p>تنمية القدرة وزيادة الوعي من خلال ما ينظمه البرنامج من تدابير وتدريب</p>
	<p>المكون 4: تحليل المخاطر والضعف</p>	
<p>دعم البرنامج لا يؤدي إلى زيادة مستدامة في القدرات على المستوى اللامركزي إذا لم تواصل الحكومة الانتقال نحو اللامركزية</p>	<p>الهدف الاستراتيجي 2: منع الجوع الحاد والاستثمار في تدابير التأهب للكوارث وتخفيف وطأتها</p>	
	<p>مؤشر التأهب للكوارث</p> <p>الهدف: أكثر من أو تساوي 7</p>	<p>الحصيلة 1-4:</p> <p>إنشاء نظم الإنذار المبكر وخطط الطوارئ ونظم رصد الأمن الغذائي وتعزيزها بدعم من البرنامج لتنمية القدرات</p>



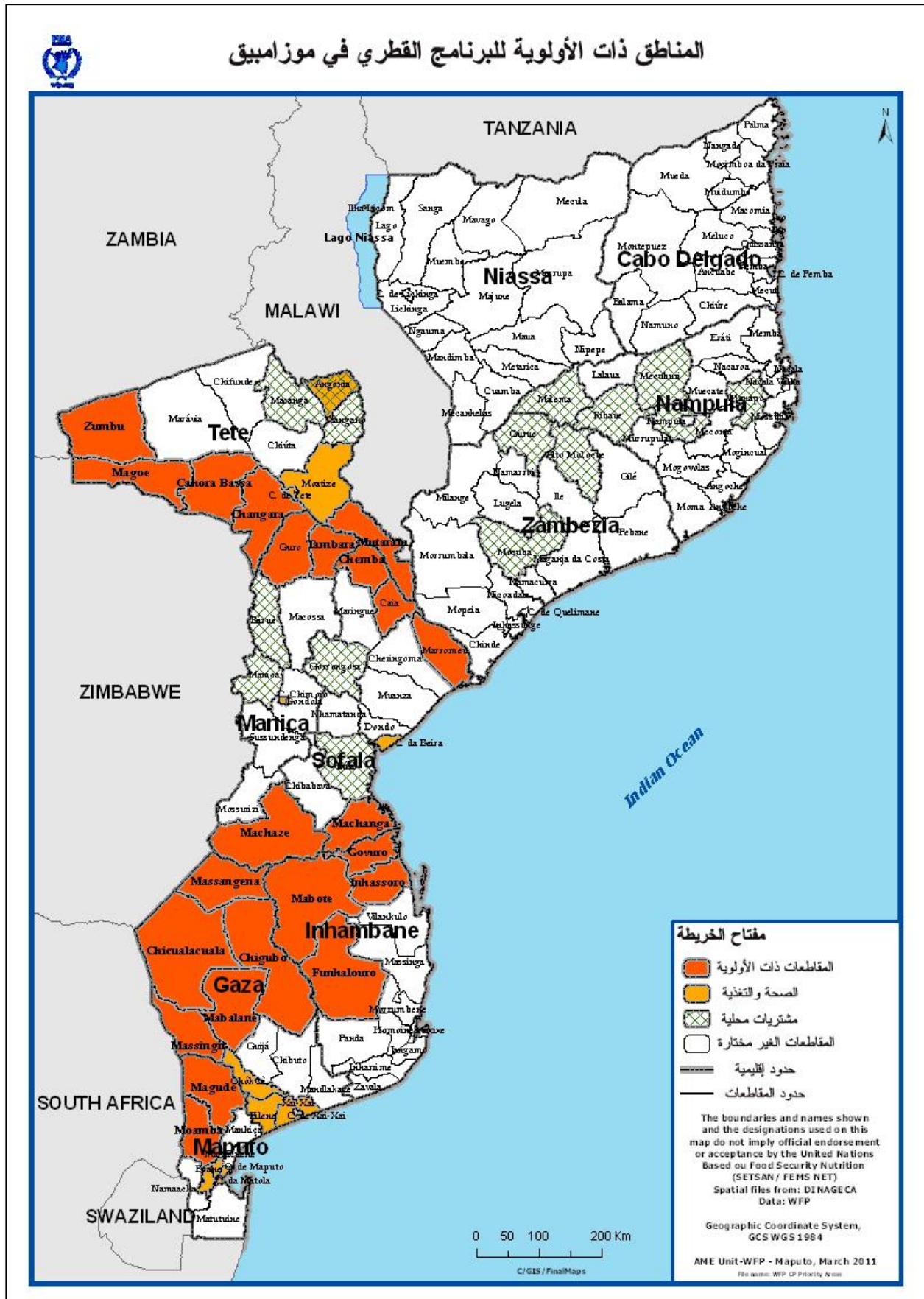
الملحق الثاني: الإطار المنطقي		
المخاطر والافتراضات	مؤشرات الأداء	النتائج
	<p>← إنشاء نظم الحد من الكوارث والتأهب للكوارث والتخفيف من وطأتها، حسب النوع الأهداف:</p> <p>– عمليات وطنية لتقدير ورصد الأمن الغذائي والتغذية، وتحديد خطوط الأساس، واستقصاءات المناطق الحضرية (1/السنة)</p> <p>– توفر لمحات/خطوط الأساس للأمن الغذائي والتغذية في 20 مقاطعة (5 مقاطعات/السنة)</p> <p>– تدريب موظفي الشركاء على جمع بيانات الأمن الغذائي والتغذية وتحليلها والاستجابة لها (15 شخصاً/السنة)</p> <p>– توفير الدعم التقني لتحليل الأمن الغذائي والتغذية (تقييمان/السنة)</p> <p>– توفر وضع خرائط المخاطر في 15 مقاطعة (5 مقاطعات/السنة)</p>	<p>النتائج 1-4:</p> <p>وضع تدابير للتخفيف من وطأة الكوارث بدعم من البرنامج لتنمية القدرات</p>
	<p>الهدف الاستراتيجي 5: تعزيز قدرات البلدان على الحد من الجوع، بما في ذلك عن طريق استراتيجيات تسليم المسؤولية والمشتريات المحلية</p>	
	<p>← النسبة المئوية لزيادة التمويل الحكومي لأدوات حلول مشكلة الجوع في خطط العمل الوطنية (برنامج إعادة التأهيل التغذوي وخطة العمل المتعدد القطاعات لخفض نقص التغذية المزمن)</p> <p>الهدف: زيادة سنوية بنسبة 3-5 في المائة في الميزانية السنوية للمديرية الوطنية لإدارة الكوارث لأغراض أدوات حلول مشكلة الجوع (خطط العمل الوطنية لمديرية تنمية المناطق القاحلة وشبه القاحلة والمركز الوطني لعمليات الطاقة ومركز التفوق)</p>	<p>الحصيلة 2-4:</p> <p>أطر موسعة للسياسات الوطنية تشمل حلول مشكلة الجوع</p>
	<p>← عدد حلول مشكلة الجوع الممولة بموجب خطط العمل الوطنية</p> <p>الهدف: 3 أدوات</p> <p>← عدد الأشخاص المدربين، حسب الجنس والفئة (موظفو البرنامج والحكومة الوطنية والشركاء)</p> <p>الهدف: تدريب 100 من موظفي الأمانة التقنية للأمن الغذائي والتغذوي سنوياً في المستوى المركزي ومستوى الأقاليم والمقاطعات على جميع بيانات الأمن الغذائي وتحليلها</p>	<p>النتائج 2-4:</p> <p>تنمية القدرة وزيادة الوعي من خلال ما ينظمه البرنامج من تدابير وتدريب</p>

الملحق الثاني: الإطار المنطقي		
المخاطر والافتراضات	مؤشرات الأداء	النتائج
المكون 5: الوصول إلى الأسواق		
الهدف الاستراتيجي 4: الحد من الجوع ونقص التغذية المزمنين		
يقوم بطحن الذرة عدد كبير من الرباطات الصغيرة في مختلف أنحاء البلاد.	<p>النسبة المئوية لزيادة إنتاج الأغذية المقواة، بما في ذلك الأغذية التكميلية والمنتجات الغذائية الخاصة</p> <p>الهدف: النسبة المئوية للزيادة خلال فترة تقديم المساعدة، محددة حسب البلد ونوع السلعة</p>	<p>الحصيلة 1-5:</p> <p>زيادة القدرة على إنتاج الأغذية المقواة، بما في ذلك الأغذية التكميلية والمنتجات الغذائية الخاصة</p>
	<p>قد يكون من الصعب القيام بأنشطة التوعية والدعم والتدريب لتحقيق تغطية واسعة ونوعية جيدة للتقوية</p>	<p>النسبة المئوية للأغذية المخطط لتوزيعها، من الأغذية المقواة والأغذية التكميلية والمنتجات الغذائية الخاصة، إلى الأغذية الموزعة فعلاً، حسب النوع</p> <p>النسبة المئوية للأغذية الموزعة فعلاً من الأغذية المقواة والأغذية التكميلية والمنتجات الغذائية الخاصة، حسب النوع</p>
الهدف الاستراتيجي 5: تعزيز قدرات البلدان على الحد من الجوع، بما في ذلك عن طريق استراتيجيات تسليم المسؤولية والمشتريات المحلية		
يمكن للقيود الاقتصادية أن تحد من استعداد الحكومة لتطبيق لوائح ومعايير لتقوية القمح والذرة والزيت	<p>الأغذية المشتراة محلياً كنسبة مئوية الأغذية الموزعة داخل البلد</p> <p>الهدف: نسبة تصل إلى 60 في المائة بنهاية البرنامج القطري</p> <p>خط الأساس: أكثر من 50 في المائة بنهاية عام 2011 (الأغذية الموزعة بموجب المكونات 1 و 2 و 3)</p>	<p>الحصيلة 2-5:</p> <p>زيادة فرص التسويق على المستوى الوطني مع مشتريات البرنامج المحلية المتصفة بفعالية التكلفة</p>
	<p>كميات الأغذية المشتراة محلياً، حسب النوع والتصنيف القطري</p> <p>الهدف: يحدد لكل مكون</p>	<p>النتائج 2-5:</p> <p>شراء الأغذية محلياً</p>
أطر موسعة للسياسات الوطنية تشمل حلول مشكلة الجوع	<p>النسبة المئوية لزيادة التمويل الحكومي لأدوات حلول مشكلة الجوع في خطط العمل الوطنية</p> <p>الهدف: وضع اللوائح والمعايير الوطنية لتقوية الزيت والذرة والقمح والموافقة عليه بحلول 2015</p>	<p>الحصيلة 3-5:</p> <p>أطر موسعة للسياسات الوطنية تشمل حلول مشكلة الجوع</p>
	<p>عدد حلول مشكلة الجوع الممولة بموجب خطط العمل الوطنية</p> <p>الهدف: وضع حل وطني لمسألة التعويض عن تكاليف الإنتاج الإضافية للتقوية (الإعانات وزيادة أسعار المستهلك، إلى ما هنالك) والموافقة عليه</p>	<p>النتائج 3-5:</p> <p>تنمية القدرة وزيادة الوعي من خلال ما ينظمه البرنامج من تدابير وتدريب</p>



الملحق الثاني: الإطار المنطقي		
المخاطر والافتراضات	مؤشرات الأداء	النتائج
	<p>عدد الأشخاص المدربين، حسب الجنس والفئة (موظفو البرنامج والحكومة الوطنية والشركاء)</p> <p>الهدف:</p> <ul style="list-style-type: none"> - تدريب 30 000 من المزارعين ومنظمات المزارعين على التقنيات الزراعية والتخزين وكفالة الجودة والتسويق - تدريب مجهزي الأغذية على كفالة الجودة والتقوية واستخدام المعدات - تدريب موظفي وزارة التعليم على الشراء المحلي - تدريب موظفي الحكومة الوطنية على تحليل الأسواق ونظم المعلومات والتوعية 	

الملحق الثالث



إن الإشارات المستخدمة وطريقة عرض المواد في هذا المنشور لا تعبر بأي حال من الأحوال عن موقف برنامج الأغذية العالمي بشأن المركز القانوني أو حدود أو تخوم لأي بلد أو أرض أو مدينة أو منطقة.

DCP-EB22011-10587A