

برنامج
الأغذية
العالمي



Programme
Alimentaire
Mondial

World
Food
Programme

Programa
Mundial
de Alimentos

المجلس التنفيذي

الدورة العادية الثانية

روما، 2012/11/16-12

البرامج القطرية

البند 8 من جدول الأعمال

البرنامج القطري
لدولة بوليفيا المتعددة القوميات 200381
(2013-2017)

للموافقة

على أساس عدم الاعتراض



Distribution: GENERAL

WFP/EB.2/2012/8/2

31 July 2012

ORIGINAL: ENGLISH

طبعت هذه الوثيقة في عدد محدود من النسخ. يمكن الاطلاع على وثائق المجلس التنفيذي

في صفحة برنامج الأغذية العالمي على شبكة الإنترنت على العنوان التالي : (<http://executiveboard.wfp.org>)

مذكرة للمجلس التنفيذي

هذه الوثيقة مقدمة للمجلس التنفيذي للموافقة عليها على أساس عدم الاعتراض

تدعو الأمانة أعضاء المجلس الذين قد تكون لديهم أسئلة فنية تتعلق بمحتوى هذه الوثيقة إلى الاتصال بموظفي برنامج الأغذية العالمي المذكورين أدناه، ويفضل أن يتم ذلك قبل ابتداء دورة المجلس التنفيذي بفترة كافية.

المدير الإقليمي، المكتب الإقليمي في بنما السيد G. Lodesani رقم الهاتف: 066513-2567
(أمريكا اللاتينية والبحر الكاريبي):

موظفة الاتصال، المكتب الإقليمي في بنما السيدة S. Izzi رقم الهاتف: 066513-2207
(أمريكا اللاتينية والبحر الكاريبي):

يمكنكم الاتصال بالسيدة I. Carpitella، كبيرة المساعدين الإداريين لوحدة خدمات المؤتمرات، إن كانت لديكم أسئلة تتعلق بتوفير الوثائق المتعلقة بأعمال المجلس التنفيذي وذلك على الهاتف رقم: (066513-2645).

ملخص

على الرغم من التقدم الاقتصادي الأخير، لا تزال دولة بوليفيا المتعددة القوميات (بوليفيا) تواجه تحديات إنمائية كبيرة: فحصة الفرد من الناتج المحلي الإجمالي هي من بين الأدنى في أمريكا اللاتينية ومنطقة البحر الكاريبي؛ ويعيش أكثر من نصف السكان تحت خط الفقر؛ ولا تزال هناك مظاهر لعدم المساواة والاستبعاد؛ كما أن معدلات سوء التغذية المزمن وحالات نقص المغذيات الدقيقة مرتفعة بين الأطفال دون سن الخامسة.

وتمثل صعوبة الحصول على الأغذية السبب الرئيسي لانعدام الأمن الغذائي. كما أن ارتفاع أسعار الأغذية وانخفاض الدخل بصورة مستمرة يمنع 45 في المائة من الأسر الريفية من تلبية احتياجاتها الغذائية. وأدت الكوارث الطبيعية المتكررة والزيادة الكبيرة في ظاهرتي النينو والنينيا المناخيتين إلى تفاقم حالة الجوع ونقص التغذية. والجماعات الأكثر معاناة من هشاشة الأوضاع هم النساء والأطفال في المناطق الريفية، والسكان الأصليون، والذين يمثلون 65 في المائة من سكان بوليفيا البالغ عددهم 10 ملايين نسمة.

والهدف العام لهذا البرنامج القطري هو تعزيز القدرات المحلية والوطنية لكسر حلقة الجوع فيما بين الأجيال. وقد أعد هذا البرنامج القطري مع الحكومة ويركز على ثلاثة مجالات رئيسية: (1) تعزيز التدخلات الغذائية والتغذية على امتداد دورة الحياة، خاصة بالنسبة للسكان الأكثر معاناة من انعدام الأمن الغذائي؛ (2) الحد من أخطار الكوارث، وتقديم المساعدة الإنسانية، والتكيف مع تغير المناخ؛ (3) تشجيع الإنتاج الغذائي المتنوع، وتنوع الأطعمة، وتهيئة ظروف مواتية لصغار المزارعين. ومن شأن تنفيذ استراتيجيات مبتكرة تستند إلى نهج إنمائي مجتمعي أن يعد البلديات لإدارة شبكات أمان فعالة.

ويتماشى البرنامج القطري مع إطار عمل الأمم المتحدة للمساعدة الإنمائية (2013-2017)، والخطة الوطنية الإنمائية لبوليفيا (2007)، والدستور السياسي الجديد، وقانون السيادة الغذائية. ويضع هذا البرنامج في اعتباره التوصيات الرئيسية التي انبثقت عن تقييم منتصف المدة للبرنامج القطري السابق. وهو يتواءم مع الأهداف الاستراتيجية 2 و4 و5 الخاصة بالبرنامج ويسهم في تحقيق الأهداف الإنمائية للألفية 1 و2 و5.

مشروع القرار*

يوافق المجلس، على أساس عدم الاعتراض، على البرنامج القطري لدولة بوليفيا المتعددة القوميات 200381 (2013-2017) (WFP/EB.2/2012/8/2)، الذي تبلغ متطلباته من الأغذية 8 264 طنا متريا بتكلفة قدرها 8.6 مليون دولار أمريكي، وبتكلفة إجمالية يتحملها البرنامج قدرها 12 مليون دولار أمريكي.

* هذا مشروع قرار، وللإطلاع على القرار النهائي الذي اعتمده المجلس، يرجى الرجوع إلى وثيقة القرارات والتوصيات الصادرة في نهاية الدورة.

تحليل الأوضاع

- 1- شهدت دولة بوليفيا المتعددة القوميات⁽¹⁾ تغيرات اجتماعية وسياسية واقتصادية كبيرة على مدى السنوات الست الماضية. وعلى الرغم من التقدم الاقتصادي، لا يزال هذا البلد يواجه تحديات إنمائية كبيرة، فهو يحتل المرتبة 108 بين 187 بلدا في الدليل القياسي للتنمية البشرية لعام 2011. ولا تزال هناك حالة من عدم المساواة والاستبعاد. ويعد معامل جيني⁽²⁾ الذي يبلغ 0.57 من أعلى المعاملات في أمريكا اللاتينية، مع تعرض السكان الريفيين الأصليين على نحو خاص للاستبعاد الاجتماعي والاقتصادي.
- 2- ويبلغ عدد سكان بوليفيا 10.4 مليون نسمة؛ ويعيش 51 في المائة من السكان تحت خط الفقر، وترتفع هذه النسبة إلى 69 في المائة في المناطق الريفية.⁽³⁾ وقد انخفضت مستويات الفقر المدقع من 45 في المائة في عام 2000 إلى 38 في المائة في عام 2008، ولكن أكثر من 25 في المائة من مجموع السكان و45 في المائة من الأسر الريفية لا يمكنها توفير الحد الأدنى من السلة الغذائية.⁽⁴⁾ وتعاني المرأة الريفية بين السكان الأصليين هشاشة الأوضاع بشكل خاص: فيعيش 63 في المائة من النساء الريفيات في فقر مدقع، في حين أن 60 في المائة من السكان الذين يعيشون في فقر مدقع هم من السكان الأصليين، ويعيش الثلثان تقريبا في المناطق الريفية.⁽⁵⁾
- 3- وتوجد معظم البلديات التي تعاني من انعدام الأمن الغذائي في المرتفعات وفي وديان الأنديز، وفي ولايات بوتوسي، وكوشا بمبا، وتشوكيزاكا، حيث يعتمد السكان، وغالبيتهم من السكان الريفيين والسكان الأصليين، على الزراعة المعيشية، ويواجهون حالات العجز الغذائي أثناء موسم الشح. كما أن الكوارث الطبيعية المتكررة تجعل الزراعة مصدر دخل لا يعول عليه. وتقع بوليفيا في المنطقة التي تتأثر بظاهرتي النينو والنينيا المناخيتين، كما أصبحت حالات الجفاف والفيضانات أكثر حدة وتكرارا بدرجة كبيرة منذ عام 2006، مما يؤثر على سبل كسب العيش لأكثر من 700 000 شخص – معظمهم من مزارعي الكفاف والسكان الأصليين – وحيث تقدر الخسائر بنحو مليار دولار أمريكي.⁽⁶⁾
- 4- ويتسبب تقلب الأسعار والدخول المنخفضة في عرقلة فرص السكان الذين يعانون هشاشة الأوضاع للحصول على الأغذية. وبعد الطفرات الكبيرة للأسعار في عام 2008، زادت أسعار الأغذية في الفترة من النصف الثاني لعام 2010 حتى الربع الأول من عام 2011؛ وقد ارتفعت هذه الأسعار بنسبة 48 في المائة منذ عام 2007.⁽⁷⁾ وتستورد بوليفيا من 60 إلى 80 في المائة من احتياجاتها من القمح. وتشمل تدابير الحكومة لتثبيت الأسعار تقديم الدعم، والاستيراد، والبيع المباشر للسلع الرئيسية مثل الأرز، والذرة، والسكر؛ وبناء مرافق كبيرة للتخزين؛ ومراقبة أسعار وصادرات الأغذية.⁽⁸⁾
- 5- وتثق الحكومة بأنه بحلول عام 2015 ستحقق بوليفيا الهدف 1 من الأهداف الإنمائية للألفية بتخفيض انتشار سوء التغذية المزمن بين الأطفال – التقرم – إلى 19 في المائة. غير أنه على الرغم من أن التقرم بين الأطفال دون سن الخامسة قد انخفض من 32 في المائة في عام 2003 إلى 27 في عام 2008، إلا أن هذه النسبة تبلغ 39 في المائة في المناطق

(1) أصبح الاسم الرسمي لهذا البلد منذ 7 أبريل/نيسان 2009 دولة بوليفيا المتعددة القوميات.

(2) كلما انخفض معامل جيني، أصبح التوزيع أكثر مساواة، حيث يرمز الصفر إلى المساواة الكاملة والرقم 1 إلى عدم المساواة الكاملة.

(3) وحدة تحليل السياسات الاقتصادية بوزارة التخطيط والتنمية، 2011. بيانات أولية لعام 2009.

(4) المصدر نفسه. يُعرّف الفقر المدقع بأنه عدم الحصول على دخل يكفي لشراء الحد الأدنى من السلة الغذائية.

(5) الأمم المتحدة، 2011. التقييم القطري الموحد – بوليفيا. نيويورك.

(6) "Evaluación del impacto acumulado y adicional ocasionado por la Niña en 2008 en Bolivia". اللجنة الاقتصادية لأمريكا اللاتينية ومنطقة البحر الكاريبي.

(7) المعهد الوطني للإحصاءات، 2011. www.ine.gob.bo

(8) يتيح قانون الإنتاج المجتمعي للحكومة والمبني على الثورة الزراعية وضع حدود قصوى لأسعار الاستهلاك.

الريفية.⁽⁹⁾ ويتضح من تقدير ثلاثي للأغذية والتغذية في عام 2009 انتشار التقرم بنسبة تصل إلى أكثر من 47 في المائة في معظم البلديات التي تعاني من انعدام الأمن الغذائي.⁽¹⁰⁾ وزادت أيضا حالات نقص المغذيات الدقيقة، خاصة فقر الدم، والتي تؤثر في 61 في المائة من الأطفال دون سن الخامسة و 38 في المائة من النساء.⁽¹¹⁾

6- ومع أن نظام التعليم قد تقدم، إلا أن معدلات الالتحاق الصافية بالمدارس الابتدائية قد انخفضت من 94 في المائة إلى 90 في المائة في الفترة ما بين عامي 2001 و2008؛ ويقدر البرنامج أن 51 في المائة من البنات في سن الدراسة في معظم البلديات التي تعاني من انعدام الأمن الغذائي لا يذهبن إلى المدرسة. وتعد معدلات التسرب مرتفعة أيضا، حيث يستكمل 25 في المائة فقط من الأطفال مرحلة التعليم الابتدائي.⁽¹²⁾ وتبين من مسح مشترك أجراه البرنامج ووزارة التعليم زيادة تغطية التغذية المدرسية من 53 في المائة في عام 2003 إلى 75 في المائة في عام 2008، حيث تقدم 294 بلدية من أصل 327 بلدية وجبات مدرسية بصورة منتظمة.

7- وفي عام 2009، تمت الموافقة على دستور سياسي جديد، مع إدخال إصلاحات كبيرة لتمكين الجماعات المستبعدة، وخاصة السكان الأصليين. ويعزز الدستور الجديد اللامركزية والمشاركة الاجتماعية، ويعترف بالحقوق في الغذاء باعتباره حقا أساسيا. وتقوم الحكومة أيضا بتنفيذ برامج اجتماعية هامة، من بينها تحويلات نقدية مشروطة للمسنين، وأطفال المدارس، والمرضعات والحوامل، والأطفال دون سن الثانية. وقد كان لهذه البرامج الفضل في تخفيض عدد السكان الذين يعيشون في فقر مدقع، ولكن يلزم إتاحة هذه البرامج على نطاق أوسع.

8- وفي عام 2011، أصدرت الحكومة قانون الثورة الزراعية الإنتاجية والاجتماعية، الذي يشجع على وضع سياسات طويلة الأجل لدعم الأمن الغذائي والسيادة الغذائية، بما في ذلك تحسين الإنتاجية الزراعية، وخاصة بين صغار المزارعين؛ ووضع برامج لشبكات أمان تعتمد على الأغذية، مثل التغذية المدرسية؛ وتحسين تخزين وتجهيز الأغذية؛ وإدخال نظم للتأمين الزراعي؛ وتحسين إدارة أخطار الكوارث، والاستجابة في حالات الطوارئ المتعلقة بالأغذية.

التعاون في الماضي والدروس المستفادة

9- استرشد تصميم هذا البرنامج القطري 200381 للفترة 2013-2017 بوثيقة الاستراتيجية القطرية للبرنامج (2011)، وتقييم منتصف المدة للبرنامج القطري 105960 (2008-2012)، والمشاورات التي أجريت مع الحكومة، والجهات المانحة، ووكالات الأمم المتحدة، والمنظمات غير الحكومية، وأصحاب المصلحة الآخرين. ويستند البرنامج القطري إلى الدروس المستفادة من أنشطة البرنامج الأخيرة، بما في ذلك العملية الممتدة للإغاثة والإنعاش 108360، وعملية الطوارئ 200260، والتدخلات الإنمائية.⁽¹³⁾

(9) المسح الوطني الديموغرافي والصحي، 2003 و2008.

(10) برنامج الأغذية العالمي، ومنظمة الأمم المتحدة للطفولة (اليونيسف)، ووحدة تحليل السياسات الاقتصادية، 2009. أثر الأزمات العالمية على الأمن الغذائي والتغذية، لبار، بوليفيا.

(11) المسح الوطني الديموغرافي والصحي، 2008.

(12) تعزو وحدة تحليل السياسات الاقتصادية (2011) هذا الانخفاض إلى الهجرة من الريف إلى الحضر. وقد أثرت البيانات الخاطئة عن الضواحي على نظم الإبلاغ الخاصة بوزارة التعليم.

(13) بما في ذلك برنامجان مشتركان للأهداف الإنمائية لألفية الأمم المتحدة - 1) تعزيز القدرات المحلية لتنفيذ البرنامج الوطني المتعدد القطاعات لمحو سوء التغذية، 2) إدماج مزارعي الأنديز الأصليين في سلسلة القيمة الجديدة على المستويين الوطني والدولي - ومشروع ممول من الاتحاد الأوروبي بعنوان " Creación de capacidades para el logro de la "sostenibilidad en programas de alimentación escolar en Bolivia".

10- وقد ركز البرنامج القطري السابق – 105960 (2008-2012) على ما يلي: (1) برنامج للتغذية المتكاملة للأطفال دون سن السادسة؛ (2) تقديم المساعدة الغذائية لأطفال المدارس الابتدائية والأطفال المشردين؛ (3) تقديم المساعدة الفنية للمؤسسات الحكومية عن الاستعداد لحالات الطوارئ والتصدي لها.

11- وأسفر تقييم منتصف المدة للبرنامج القطري 2008-2012 عن الدروس التالية:

◀ شجع النموذج المتكامل للتغذية المدرسية بنجاح استخدام التغذية التقليدية في الوجبات المدرسية وإنشاء أسواق للأغذية المحلية لإمداد المدارس. وأنشأت "المدارس المنتجة"، حدائق ومشروعات صغيرة للحيوانات الزراعية لاستكمال الحصص الغذائية. وأتاحت تنمية القدرات وأنشطة التدريب لعدة بلديات تولى إدارة وتنفيذ التغذية المدرسية. وسيساعد تشجيع الحكومة للتغذية المدرسية في قانونها الجديد الخاص بالسيادة الغذائية على ضمان الاستدامة.

◀ أدى الافتقار إلى سياسة حكومية للطفولة المبكرة إلى تقييد فعالية مكون التغذية قبل المدرسة. وفي غياب التزام واضح من الحكومة بتولي المسؤولية عن هذا النشاط، أوصى التقييم بأنه ينبغي إعطاؤه أولوية منخفضة بالنسبة لدعم البرنامج في المستقبل.

◀ كانت المساعدة الفنية لتحسين آليات الاستجابة للطوارئ على المستوى الوطني وعلى مستوى الولايات تفتقر إلى التمويل ولذلك كانت محدودة النطاق. غير أن المساعدة الغذائية الخاصة بالعملية الممتدة للإغاثة والإنعاش 108360 من أجل أنشطة الإنعاش كانت بمثابة أداة فعالة للحد من المخاطر. ويلزم توجيه المزيد من الاهتمام لضمان مساهمة الأنشطة في دعم المواجهة.

◀ ينبغي تحسين نظام الرصد والتقييم وإدماجه بشكل أفضل من أجل أنشطة البرنامج في المستقبل.

12- وقد قدم البرنامج في السنوات الخمس الماضية مساهمات كبيرة في جهود بوليفيا للقضاء على سوء التغذية، بما في ذلك البرنامج الوطني لمحو سوء التغذية، وتقديم المساعدة الفنية لتقوية الأغذية، ووضع مواصفات فنية لأغذية مكملة مثل Nutribebé و Kallpawawa،⁽¹⁴⁾ وإعداد وجبة سريعة مقواة للأطفال دون سن السادسة بالمشاركة مع القطاع الخاص. ويعد البرنامج في مركز جيد للاعتماد على هذا التعاون من أجل التأثير على السياسات التغذوية المحسنة.

13- وقد استكمل تدخل رائد خاص بالتغذية للأم والطفل في إطار العملية الممتدة للإغاثة والإنعاش 108360 برنامج التحويلات النقدية المعروف باسم Bono Juana Azurduy⁽¹⁵⁾ مع مساعدة غذائية عينية، وكان له تأثير إيجابي على تردد الحوامل والمرضعات بانتظام على المراكز الصحية وعلى حالة التغذية. ويتطلب نظام بوليفيا اللامركزي للخدمات الاجتماعية الأساسية من الحكومة تزويد البلديات بموارد سنوية لتنفيذ البرامج الاجتماعية والاقتصادية والإنتاجية الإلزامية. غير أن كثيرا من البلديات، وخاصة تلك التي تعد أكثر تعرضا لانعدام الأمن الغذائي، تكافح من أجل تنفيذ هذه البرامج. وقد ركز البرنامج جهود تنمية القدرات على مستوى البلديات والولايات، ويحتاج الآن إلى المشاركة على المستوى الوطني لتشجيع التغيير في مجال السياسات والذي سيتطلب قدرة فنية ودعائية محسنة.

(14) Nutribebé هو غذاء تكميلي مقوى توزع على كل بلدية مجانا – بحكم القانون – على الأمهات ممن لديهن أطفال تتراوح أعمارهم بين ستة أشهر و23 شهرا. و Kallpawawa غذاء تكميلي للأطفال الذين تتراوح أعمارهم بين ستة أشهر و23 شهرا، ويعتمد على أغذية محلية وقد طُور في بلدية كاريبيو.

(15) أنشئ هذا البرنامج في مايو/أيار 2009، ويقدم نحو 260 مليون دولار أمريكي كل سنتين للحوامل والمرضعات والأطفال دون سن الثانية الذين يخضعون للفحوص الطبية الدورية. ويهدف البرنامج إلى خفض المعدلات العالية لنقص التغذية ووفيات الرضع والأمهات.

التركيز الاستراتيجي للبرنامج القطري

- 14- صمم البرنامج القطري بالتشاور مع الحكومة والشركاء ويهدف إلى تعزيز القدرات المحلية والوطنية لكسر حلقة الجوع الممتدة بين الأجيال. وهو يركز على ثلاثة مجالات رئيسية، تم تحديدها مع الحكومة: (1) تعزيز التدخلات الغذائية والتغذوية على امتداد دورة الحياة، وخاصة للسكان الأكثر تعرضاً لانعدام الأمن الغذائي؛ (2) الحد من أخطار الكوارث، وتقديم المساعدة الإنسانية، والتكيف مع تغير المناخ؛ (3) تشجيع الإنتاج الغذائي المتنوع، وتنوع الأطعمة، وتهيئة أوضاع سوقية ملائمة لصغار المزارعين.
- 15- ويتواءم البرنامج القطري مع الأهداف الاستراتيجية 2 و4 و5⁽¹⁶⁾ للبرنامج ومع سياساته الجنسانية⁽¹⁷⁾.
- 16- وأهداف البرنامج القطري هي:
- ◀ تعزيز الأمن الغذائي والتغذوي عن طريق تحسين التنقيف، والتغذية، والصحة على امتداد دورة الحياة (الهدف الاستراتيجي 4)؛
 - ◀ تعزيز المواجهة المجتمعية عن طريق التخفيف من الصدمات والتكيف مع تغير المناخ (الهدف الاستراتيجي 2)؛
 - ◀ ربط القوة الشرائية للبرامج المحلية المعتمدة على الأغذية بصغار المزارعين، لتحويل المساعدة الغذائية والتغذوية إلى استثمارات منتجة في المجتمعات المحلية (الهدف الاستراتيجي 5)؛
 - ◀ تعزيز قدرة الحكومة على تصميم وإدارة وتنفيذ أدوات وسياسات وبرامج للتنبؤ بالجوع وتخفيضه (الهدف الاستراتيجي 5).
- 17- وتستند جميع المكونات إلى التعاون السابق، والشراكات القائمة مع وكالات الأمم المتحدة، والشركاء من المنظمات غير الحكومية، وأوجه التأزر مع السياسات الاجتماعية للحكومة ومع القوانين الجديدة الخاصة بالتغذية، والتغذية المدرسية، وإنتاج الأغذية المحلية. ويسهم البرنامج القطري في النتائج 2 و3 و4 لإطار عمل الأمم المتحدة للمساعدة الإنمائية للفترة 2013-2017 (انظر الملحق الثاني)، وفي الأهداف الإنمائية للألفية 1 و2 و5⁽¹⁸⁾.
- 18- وسينفذ البرنامج القطري في ولايات تشوكيزاكا، وكوشابامبا، وبوتوسي، والتي تضم 80 في المائة من بلديات بوليفيا الأكثر تعرضاً لانعدام الأمن الغذائي، والتي تشهد أعلى انتشار لنقص التغذية المزمن بين الأطفال دون سن الخامسة⁽¹⁹⁾، إلى جانب مؤشر لأسعار استهلاك الأغذية الذي يُعد أعلى بدرجة كبيرة منه عن المؤشر الوطني.
- 19- وتعتمد البلديات المستهدفة على الزراعة المعيشية ولديها فرص محدودة للحصول على المياه، وتوجد بها مستويات عالية لتفشي نقص التغذية، ومستويات منخفضة للإلمام بالقراءة والكتابة؛ ومعظم سكان هذه الولايات من السكان الأصليين.
- 20- وينصب تركيز البرنامج القطري على التمكين من تحقيق الاستدامة: فيجب على البلديات المستهدفة إبداء استعدادها للعمل مع البرنامج على وضع استراتيجية واضحة لتسليم المسؤولية والخروج، وسترد تفاصيلها في خطة عمل البرنامج القطري التي سيتم توقيعها مع الحكومة. وبناء على النموذج الفعال المستخدم في البرنامج القطري السابق، سيضمن

⁽¹⁶⁾ الهدف الاستراتيجي 2 – منع الجوع الحاد والاستثمار في تدابير الاستعداد للكوارث والتخفيف من حدتها؛ والهدف الاستراتيجي 4 – الحد من الجوع ونقص التغذية المزمنين؛ والهدف الاستراتيجي 5 – تعزيز قدرات البلدان على الحد من الجوع، بما في ذلك من خلال استراتيجيات تسليم المسؤولية والمشتريات المحلية.

⁽¹⁷⁾ تعزيز المساواة بين الجنسين وتمكين المرأة من التصدي للتحديات المتعلقة بالأغذية والتغذية" (WFP/EB.1/2009/5-A/Rev.1).

⁽¹⁸⁾ الهدف 1 – القضاء على الفقر المدقع والجوع؛ والهدف 2 – تحقيق تعميم التعليم الابتدائي؛ والهدف 5 – تحسين الصحة النفاسية.

⁽¹⁹⁾ توجد في بوليفيا 9 ولايات؛ والولايات التي توجد بها أعلى معدلات نقص في التغذية المزمن بين الأطفال دون سن الخامسة هي بوتوسي – 44 في المائة؛ وتشوكيزاكا – 36 في المائة؛ وأورورو – 33 في المائة؛ وكوشابامبا – 31 في المائة (المسح الوطني الديموغرافي والصحي، 2008).

البرنامج قبل بدء الأنشطة: 1) أن تدرج كل بلدية مشاركة في خطتها التنفيذية السنوية الأموال اللازمة لتغطية التكاليف التشغيلية؛ 2) وأن تزيد مساهمات البلديات بنسبة 25 في المائة كل سنة ليتسنى بأن تقوم البلديات بإمداد الأغذية مباشرة بحلول السنة الثالثة. كما سيدعم البرنامج تنمية القدرات لضمان الاستدامة المؤسسية.

21- وبعد أن بدأ البرنامج القطري بعشرين بلدية، سيتوسع تدريجياً ليشمل 40 بلدية إذا سمح التمويل بذلك. وسيصل إلى 74 000 شخص في المتوسط سنوياً - من الأطفال في سن المدرسة، والحوامل والمرضعات، والأسر التي تعاني من انعدام الأمن الغذائي.

الجدول 1: المستفيدون حسب المكون			
المجموع التراكمي (2013-2017)		السنوي	
المجموع	نساء/بنات	رجال/أولاد	
67 200	32 500	34 700	40 000
20 000	20 000	-	4 000
90 000	43 500	46 500	*30 000
177 200	96 000	81 200	74 000

* في كل عام سيكون هناك 50 في المائة من المشاركين الجدد الذين يحلون محل 50 في المائة من المشاركين المغادرين.

المكون 1: التغذية المدرسية المستدامة والمنتجة

- 22- سيقوم البرنامج من خلال هذا المكون، بما يلي: 1) زيادة الالتحاق بالمدارس الابتدائية وضمان إتمام هذه المرحلة؛ 2) التخفيف من حدة الجوع في المدى القصير والوقاية من حالات نقص المغذيات الدقيقة بين أطفال المدارس؛ 3) تقديم المساعدة الفنية لربط المزارعين بالأسواق، عن طريق استخدام منتجات الأغذية المحلية في التغذية المدرسية.
- 23- وكحافز لتشجيع الآباء على إرسال أطفالهم إلى المدرسة، ولتحسين الحد الأدنى التغذوي للأطفال، ستقدم حصة إفطار لنحو 40 000 طفل من أطفال المدارس كل عام، استكمالاً لحصة الغداء التي توزعها البلدية. وسيقدم البرنامج أيضاً مساحيق المغذيات الدقيقة لضمان الحد الأدنى اللائم من الطاقة والمغذيات.⁽²⁰⁾
- 24- وسيصل البرنامج إلى 6 في المائة من أطفال المدارس الابتدائية في ولايات بوتوسي، وتشوكيزاكا، وكوشامبا، و26 في المائة في 40 بلدية مستهدفة داخل هذه الولايات.⁽²¹⁾
- 25- ولتسهيل الاستدامة، سيضم نشاط التغذية المدرسية بالتدريج صغار المزارعين عن طريق إمداد المدارس البلدية. وسيقدم البرنامج المساعدة الفنية وتنمية القدرات لمجالس المدارس، والمزارعين، والسلطات البلدية. وعن طريق العمل مع وزارة التعليم ووزارة التنمية الريفية والأراضي، وشركاء من قبيل منظمة الأغذية والزراعة للأمم المتحدة والصندوق الدولي للتنمية الزراعية، من المتوقع مع حلول السنة الثالثة للتنفيذ أن توفر البلديات جميع الحصص الغذائية المدرسية؛

(20) وزعت الحكومة منذ عام 2010 دواء من المغذيات الدقيقة منتجاً محلياً يُدعى *Chispitas nutricionales* للأطفال دون سن الثانية كجزء من خطة التأمين الصحي الوطني للأطفال دون سن الخامسة. وتحتوي مساحيق المغذيات الدقيقة المحلية عادة على 15 فيتاميناً ونوعاً من المعادن: الحديد، والزنك، واليود، والنحاس، والسيلينيوم، وفيتامين ألف، وفيتامين باء-1، وفيتامين باء-2، وفيتامين باء-3، وفيتامين باء-6، وفيتامين باء-12، وجيم، وهاء، وحامض الفوليك.

(21) برنامج الأغذية العالمي، ووزارة التعليم في بوليفيا، 2009، مسح التغذية المدرسية 2008-2009. لا يزال يحصل 1 929 250 طفلاً من أطفال المدارس في بوليفيا من أصل 2 569 132 طفلاً على أنواع من التغذية المدرسية يتراوح من مشروب كل يومين إلى وجبة إفطار ووجبة غداء كاملة كل يوم، وسوف تمول البلديات تكاليف هذه التغذية.

وسيتم شراء الأغذية المستخدمة قدر المستطاع من المزارعين المحليين.⁽²²⁾ وينبغي أن يبدأ الإنتاج المحلي لمساحيق المغذيات الدقيقة من قبل القطاع الخاص بحلول العام الثالث من البرنامج القطري، مع توزيع مساحيق المغذيات الدقيقة في نهاية المطاف عن طريق خطة التأمين الصحي الشامل التابعة للحكومة، والتي من المتوقع أن تبدأ في عام 2012 وتشمل جميع الأطفال حتى سن الثامنة عشرة.

المكون 2: تعزيز برامج التغذية الحكومية

26- سيعمل البرنامج على تعزيز الحالة التغذوية للحوامل والمرضعات في مجتمعات مختارة حيث يعاني أكثر من 45 في المائة من الأطفال دون الخامسة من التقزم.⁽¹¹⁾ وبالتنسيق مع وزارة الصحة والرياضة، وبناء على الاستنتاجات المنبثقة عن نشاط رائد لعملية ممتدة للإغاثة والإنعاش، سيستكمل البرنامج برنامج التحويلات النقدية التابع للحكومة عن طريق التغذية التكميلية الشاملة لنحو 20 000 حامل ومرضعة - بمعدل 4 000 امرأة سنوياً.

27- ولاستكمال الوجبات الأسرية وتوفير المغذيات الدقيقة، سيتم توزيع الزيوت النباتية ومركب Supercereal⁽²³⁾ على النساء اللاتي يترددن على المراكز الصحية ويتلقين الثقافة التغذوية، مع إعطاء أولوية الدعم للمراكز الصحية النائية. وسيعمل البرنامج مع المراكز الصحية والبلديات للتأكد من أن برنامج التحويلات النقدية التابع للحكومة يقدم غذاء Nutribebé للأطفال الذين تتراوح أعمارهم بين ستة أشهر و 23 شهراً، والحوافز النقدية للحوامل والمرضعات على النحو المقرر.

28- وسيتم رصد النتائج عن طريق النظام الوطني للمعلومات الصحية، وستوفر هذه النتائج معلومات للسياسات التغذوية الحكومية عن تكامل البرامج الغذائية والنقدية. وسيعمل البرنامج مع نظراء وطنيين لتنمية القدرة على الإدارة، بما في ذلك عن طريق تعزيز النظم المجتمعية للرقابة والرصد، وتدريب موظفي الحكومة على إجراءات القياسات البشرية والثقافة التغذوية،⁽²⁴⁾ وتشجيع إنتاج الأغذية المغذية، وتقوية الأغذية بتكلفة معقولة.

29- وسيتم تخطيط وتنفيذ أنشطة بالتعاون مع وزارة الصحة، واللجنة الفنية للمجلس الوطني للأغذية والتغذية، واليونيسف، ومنظمة الصحة للبلدان الأمريكية، ودوائر الولايات، والبلديات.

المكون 3: تنمية سبل كسب العيش والحد من أخطار الكوارث

30- سيقوم البرنامج بما يلي عن طريق أنشطة الغذاء مقابل إنشاء الأصول:

- ◀ دعم تنمية الأصول الإنتاجية لتحسين سبل كسب العيش وإمداد برامج شبكات الأمان القائمة على الأغذية، بما في ذلك عن طريق الحدائق المجتمعية، وإنتاج الحيوانات الزراعية، واستصلاح الأراضي المنتجة، ونظم الري الصغيرة النطاق؛
- ◀ تعزيز قدرة المجتمعات على المواجهة عن طريق التخفيف من الصدمات، والتكيف مع تغير المناخ بإنشاء الأصول التي تحمي سبل كسب العيش المجتمعية - مثل خزانات المياه، والحوافز، والتشجير، والبنية الأساسية لحصاد المياه، والمصاطب.

⁽²²⁾ حتى عندما تعتمد مشتريات الأغذية المحلية على المنافسة السوقية، تشجع السياسات والقوانين الوطنية حكومات البلديات على شراء الأغذية الخاصة بالتغذية المدرسية من داخل أراضيها، لتعزيز الأمن الغذائي وسيادة الأغذية.

⁽²³⁾ خليط الذرة والصويا المقوى بالفيتامينات والمعادن.

⁽²⁴⁾ بما في ذلك تدريب الحوامل والمرضعات على استخدام التحويلات النقدية لشراء أغذية مغذية مثل الأغذية المحتوية على بروتينات حيوانية، والخضروات، والفاكهة.

- 31- ورهنا بتوافر الموارد، سيتم مساعدة نحو 90 000 مستفيد أثناء البرنامج القطري – 30 000 سنوياً⁽²⁵⁾ وسيقوم البرنامج والشركاء، بما في ذلك المنظمات غير الحكومية، ووكالات الأمم المتحدة بدعم المجتمعات المحلية لتحديد المخاطر واقتراح تدابير للتخفيف من أثارها. وسيسشارك المستفيدون والبلديات المستهدفة في اختيار الأصول التي سيجري إنشاؤها. وسيتم دعم أنشطة الغذاء مقابل إنشاء الأصول حسب الطلب. وستوجه عن طريق الحكومات المحلية التي ستسهم بالموارد. وسيتم تدريب موظفي الحكومات المحلية على اختيار المقترحات المجتمعية بناء على معايير لتحديد المستفيدين وأنواع النشاط⁽²⁶⁾ وستعطى الأفضلية لمن يعانون هشاشة الأوضاع أكثر من غيرهم، بمن فيهم مزارعو الكفاف، أو المزارعون المعدمون، والأسر التي ترأسها النساء أو المسنون.
- 32- وبناء على نتائج تقييم لتدخل رائد مزع للتحويلات النقدية ينفذ في إطار عملية ممتدة للإغاثة والإنعاش في عام 2012، سيستطلع البرنامج جدوى استخدام التحويلات النقدية القائمة على السوق في البرنامج القطري من أجل تدخلات إنشاء الأصول والتغذية.
- 33- ولمساندة الاستراتيجية الوطنية لتعزيز نظام الاستعداد والتصدي لحالات الطوارئ، سيزود البرنامج الحكومة بالمساعدة الفنية في مجال الاستعداد والتصدي لحالات الطوارئ، بما في ذلك استطلاع آثار تغير المناخ والأزمات الأخرى على الأمن الغذائي. وسينفذ هذا بالتعاون مع وزارة التنمية الريفية والأراضي، ووزارة البيئة والمياه، ونائب وزير الدفاع المدني، ومنظمة الأغذية والزراعة للأمم المتحدة، واليونيسف.

الجدول 2: الحصص الغذائية حسب المكون (غرام/فرد/يوم)

المكون 1 – التغذية المدرسية	المكون 2 – التغذية	المكون 3 – تنمية سبل كسب العيش والحد من أخطار الكوارث*	
100	-	-	دقيق القمح
-	-	200	الحبوب
20	30	30	الزيت النباتي
3	-	-	الملح المقوى باليود
-	150	-	مركب Supercereal
-	-	50	البقول
1	-	-	المغذيات الدقيقة
124	180	280	المجموع
527	866	1 133	مجموع السعرات/يوم
8.7	12.5	11.7	النسبة المئوية للسعرات من البروتين
36.7	40.6	26.7	النسبة المئوية للسعرات من الدهون
180	360	60	عدد أيام التغذية

* حصص أسرية لخمس أفراد.

(25) استناداً إلى ما متوسطه 6 000 مشارك في الغذاء مقابل إنشاء الأصول سنوياً وخمس أفراد للأسرة.

(26) وضع البرنامج والنظراء الحكوميون مبادئ توجيهية ومعايير للعمل؛ ويتوقف حجم الحصص ومدتها على نوع العمل الذي يؤدي.

الجدول 3: مجموع الاحتياجات الغذائية حسب المكون (طن متري)				
المجموع	المكون 3 - تنمية سبل كسب العيش والحد من أخطار الكوارث	المكون 2 - التغذية	المكون 1 - التغذية المدرسية	
3 600	-	-	3 600	دقيق القمح
1 800	1 800	-	-	الحبوب
1 206	270	216	720	الزيت النباتي
108	-	-	108	الملح
1 080	-	1 080	-	مركب Supercereal
450	450	-	-	البقول
20	-	-	20	مساحيق المغذيات الدقيقة
8 264	2 520	1 296	4 448	المجموع
100	30	16	54	النسبة المئوية من مجموع الأغذية

إدارة البرنامج القطري ورصده وتقييمه

- 34- سيتم تنسيق البرنامج القطري مع نائب وزير التخطيط والتمويل الخارجي، ووزارة التعليم، ووزارة التنمية الريفية والأراضي، ونائب وزير الدفاع المدني، ووزارة الصحة من أجل صياغة السياسات والمسائل الاستراتيجية، ومع حكومات الولايات والبلديات من أجل تنفيذ الأنشطة.
- 35- وتشجع الحكومة المشتريات المحلية لتعزيز الإنتاج الوطني. ونظرا لأن بوليفيا دولة غير ساحلية، فإن المشتريات المحلية يمكن أن تختصر الوقت اللازم لتسليم الأغذية. وتمشيا مع سياسات البرنامج، واتباع العمليات التنافسية، سيتم شراء الأغذية محليا مع التأكيد على العادات والمنتجات الغذائية التقليدية قدر المستطاع. وإلى أن يتم تطوير القدرة المحلية، سيتم شراء مساحيق المغذيات الدقيقة من السوق الدولية. وسيتم تتبع مخزونات المخازن وحركة الأغذية عن طريق نظام تحليل وإدارة حركة السلع التابع للبرنامج.
- 36- وستمول تكاليف اللوجستيات - النقل والتخزين والمناولة - عن طريق حكومة ولاية كوشامبا ورابطات البلديات في بوتوسي وتشوكيزاكا. وسيكفل البرنامج إدراج التكاليف المرتبطة بذلك في خطط تشغيلها السنوية.
- 37- واستجابة لنتائج التقييم، سيعزز البرنامج نظمه الخاصة بالرصد والتقييم عن طريق تعزيز القدرات المحلية في مجال الرصد وتشجيع التقييمات التشاركية مع البلديات. وسيستخدم رصد العمليات لتنوير إجراء التعديلات البرنامجية في الوقت الحقيقي، وكذلك رصد الأداء لتتبع نتائج وحاصلات البرنامج. وهناك نظام شبكي متكامل جديد طور في إطار العملية الممتدة للإغاثة والإنعاش 108360 يربط نظم الرصد المحلية، وسيدعم البرنامج القطري. وستغطي تنمية القدرات الخاصة بالبلديات دورة المشروع: التخطيط، والتنفيذ، والرصد، والإبلاغ، والتقييم. وسيتم من تقييم منتصف المدة للبرنامج القطري مع تقييم منتصف المدة في إطار عمل الأمم المتحدة للمساعدة الإنمائية في يونيو/حزيران 2015، وسيتم تنسيق التقييم النهائي مع الحكومة.

38- وسيعمل البرنامج القطري على ترويج مراعاة الجوانب الجنسانية والمساواة بين الجنسين. وستعكس احتياجات المرأة، وهشاشة الأوضاع، ونواحي القوة في تنفيذ الأنشطة. وسيضمن البرنامج مشاركة المرأة في تخطيط المشروع وتنفيذه وتقييمه تمثيلاً مع سياساته الجنسانية.

المخاطر السياقية

39- يمكن أن تحدث كوارث طبيعية وتقلبات في أسعار الأغذية أثناء البرنامج القطري. وستتخذ التدابير من أجل الاستعداد لها والتخفيف من آثارها بناء على خطة احترازية.

المخاطر البرنامجية

40- في الوقت الذي ينقل فيه البرنامج مسؤولية التنفيذ إلى الحكومة، تكتسب قدرة المؤسسات أهمية حاسمة. ويقوم البرنامج القطري بإدماج تنمية القدرات في جميع الأنشطة لضمان نقل المسؤوليات على النحو الصحيح واستدامة التنفيذ بعد ذلك. وقد تم تحليل وتنسيق مخاطر معينة وآثارها المحتملة على الأنشطة (انظر الافتراضات والمخاطر في الملحق الثاني). وسيواصل المكتب القطري استعراض الضوابط للتخفيف من عوامل الخطر هذه.

المخاطر المؤسسية

41- لتحسين القدرة على التنبؤ، والمرونة، وأمن الموارد، ولضمان المزيد من الشراكات المتعددة السنوات، سيركز البرنامج على تنويع الجهات المانحة، بما فيها البلدان المجاورة لبوليفيا وهي البرازيل، والأرجنتين، وشيلي، والشراكات الجديدة من القطاعين العام والخاص. وسيلتمس البرنامج دعماً مالياً متجدداً ومتزايداً من الحكومة، تمثيلاً مع تركيزه على بناء شراكة قوية تسهل الحلول المنبثقة وطنياً لمحاربة انعدام الأمن الغذائي.

الملحق الأول- ألف: موجز الميزانية (بالدولار الأمريكي)

المجموع	المكون 3 – تنمية سبل كسب العيش والحد من أخطار الكوارث*	المكون 2 – التغذية	المكون 1 – التغذية المدرسية	
8 264	2 520	1 296	4 448	الأغذية (طن متري) ⁽¹⁾
8 558 559	2 410 200	1 713 096	4 435 263	الأغذية (دولار أمريكي)
8 558 559	2 410 200	1 713 096	4 435 263	مجموع المكون
452 500				تكاليف التشغيل المباشرة الأخرى
9 011 059				مجموع تكاليف التشغيل المباشرة
2 243 358				تكاليف الدعم المباشرة ⁽²⁾
787 809				تكاليف الدعم غير المباشرة ⁽³⁾
12 042 226				مجموع التكاليف التي يتحملها البرنامج



⁽¹⁾ هذه سلة أغذية افتراضية وضعت لأغراض الميزنة والموافقة. ويمكن أن تتباين محتوياتها.

⁽²⁾ رقم إرشادي للإحاطة. ويجري استعراض مخصصات تكاليف الدعم المباشرة سنويا.

⁽³⁾ يجوز للمجلس التنفيذي أن يغير معدل تكاليف الدعم غير المباشرة أثناء فترة المشروع.

الملحق الأول - باء

متطلبات الدعم المباشرة (بالدولار الأمريكي)	
تكاليف الموظفين والتكاليف المتعلقة بهم	
504 585	الموظفون المحليون - الموظفون الوطنيون
774 000	الموظفون المحليون - الخدمات العامة
235 250	الموظفون المحليون - المساعدة المؤقتة
75 000	الخبراء الاستشاريون المحليون
120 000	متطوعو الأمم المتحدة
274 523	سفر الموظفين في مهام رسمية
1 983 358	المجموع الفرعي
النفقات المتكررة	
7 200	المنافع العامة
18 000	لوازم المكاتب والمواد المستهلكة الأخرى
36 000	خدمات الاتصالات
3 000	إصلاح المعدات وصيانتها
58 000	تكاليف تشغيل المركبات وصيانتها
26 000	نفقات مكتبية وإصلاحات
10 000	خدمات منظمات الأمم المتحدة
158 200	المجموع الفرعي
تكاليف المعدات والتكاليف الرأسمالية	
81 600	إيجار المركبات
20 200	معدات الاتصالات
101 800	المجموع الفرعي
2 243 358	مجموع تكاليف الدعم المباشرة

الملحق الثاني: الإطار المنطقي

النتائج	مؤشرات الأداء	الافتراضات والمخاطر
<p>حصائل إطار عمل الأمم المتحدة للمساعدة الإنسانية</p> <p>الحصيلة 2-3</p> <p>كفالة الأمن الغذائي والتغذية عن طريق إعمال الحق في الغذاء والتغذية وكذلك الحصول على مياه الشرب وعلى الخدمات الصحية الأساسية</p>	<p>1-3-2: النسبة المئوية من الأسر التي تغطي الحد الأدنى من احتياجاتها من الطاقة</p> <p>الهدف: زيادة بنسبة 50 في المائة</p> <p>خط الأساس (2006): 37 في المائة</p> <p>2-3-2: النسبة المئوية بين الأسر التي تلبى احتياجاتها من البروتين</p> <p>الهدف: زيادة بنسبة 65 في المائة</p> <p>خط الأساس: 58 في المائة</p>	<p>1- لا ترتفع أسعار الأغذية بدرجة كبيرة</p> <p>2- لا توجد كوارث طبيعية شديدة</p> <p>3- يستمر تشغيل البرنامج الوطني لمحو سوء التغذية</p>
<p>الحصيلة 3-3</p> <p>تحسين الاستثمارات في الأنشطة الإنتاجية التي تحمي البيئة وتحسن إعادة توزيع الدخل: نظم إنتاجية مستدامة موجهة نحو زيادة الأمن الغذائي وزيادة الأغذية</p>	<p>1-3-3: عدد النظم الإنتاجية التي تزيد من قيمة المنتج الإجمالية والكفاءة الأيكولوجية</p> <p>الهدف: ستة نظم إنتاجية</p> <p>خط الأساس 0 – يتم تقديره في بداية عام 2013 حسب القطاع والإدارة</p>	<p>1- يتم نشر التجارب الرائدة الناجحة</p> <p>2- تتلقى الحكومات المحلية دعماً مالياً</p> <p>3- تنمية القدرة</p> <p>الخطر: تغيرات في القوانين تمنع الاستثمارات المحلية</p>
<p>الحصيلة 2-3-4</p> <p>التخفيف من آثار تغير المناخ والتكيف معه: السكان أكثر قدرة على مواجهة آثار تغير المناخ</p>	<p>1-2-3-4: النسبة المئوية من الأسر في بلدان تعاني من انعدام الأمن الغذائي وتغير المناخ بدرجة عالية مع قدرة زائدة على مواجهة تغير المناخ</p> <p>الهدف: 6 في المائة – 6 000 أسرة</p> <p>خط الأساس (2011): 105 000 أسرة</p>	<p>1- تواصل الحكومة إعطاء أولوية وطنية للتصدي لآثار تغير المناخ</p> <p>2- تشمل السياسات القطاعية تغير المناخ</p>
المكون 1: التغذية المدرسية المستدامة والمنتجة		
الهدف الاستراتيجي 4: الحد من الجوع ونقص التغذية المزمنين		
<p>الحصيلة 1-1</p> <p>زيادة الحصول على التعليم وتنمية رأس المال البشري في المدارس التي تتلقى المساعدة</p>	<p>متوسط المعدل السنوي للتغير في أعداد البنات والأولاد الملتحقين</p> <p>الهدف: زيادة بنسبة 5 في المائة</p>	<p>الافتراضات</p> <p>تواصل الحكومة دعمها لبرامج التغذية المدرسية</p> <p>توجد لدى الحكومات المحلية الإرادة السياسية والموارد</p>

الملحق الثاني: الإطار المنطقي		
النتائج	مؤشرات الأداء	الافتراضات والمخاطر
النتائج 1-1 توزع الأغذية بكمية ونوعية كافية على مجموعات الأطفال المستهدفة في ظروف مأمونة	< عدد المدارس التي يساعدها البرنامج < عدد الأولاد والبنات الذين يتلقون الأغذية حسب الفئة وكنسبة مئوية من المخطط < حجم الأغذية الموزعة، حسب النوع وكنسبة مئوية من المخطط	لتزويد جميع المدارس بوجبات الإفطار والغداء، وإدراج عملية توزيع مساحيق المغذيات الدقيقة في استراتيجياتها التغذوية تقدم الحكومات البلدية موارد للمدارس لإنشاء حدائق ومشروعات للحيوانات الزراعية الإنتاجية تستكمل الحصص الغذائية توافر الموارد
الهدف الاستراتيجي 5: تعزيز قدرات البلدان على الحد من الجوع، بما في ذلك من خلال استراتيجيات تسليم المسؤولية والمشتريات المحلية		
الحصيلة 2-1 زيادة فرص التسويق على المستويين الوطني والمحلي، مع مشتريات مجدية من حيث التكلفة	< قيمة الأغذية التي تشتريها الحكومات المحلية من صغار المزارعين المحليين كنسبة مئوية من القيمة الإجمالية للأغذية التي تشتريها وتوزعها الحكومات المحلية من أجل البرامج الاجتماعية القائمة على الأغذية في البلديات التي يشملها البرنامج القطري الهدف: 10 في المائة	الافتراضات تدعم الحكومات المحلية البرامج القائمة على الأغذية كحافز محتمل للاقتصادات المحلية الموارد متاحة لدعم مبادرات الإنتاج المحلي وربطها بالبرامج القائمة على الأغذية
الحصيلة 3-1 إحراز تقدم نحو إيجاد حلول وطنية للجوع	< مؤشر القدرة الوطنية الهدف: 30 في المائة من الحكومات المحلية تصل إلى مؤشر للقدرة الوطنية أكبر من 15	الافتراضات توجد لدى الحكومات المحلية الإرادة السياسية والموارد لتزويد جميع المدارس بوجبات الإفطار والغداء، وإدراج عملية توزيع مساحيق المغذيات الدقيقة في استراتيجياتها التغذوية
النتائج 3-1 تنمية قدرة البلديات على إدارة التغذية المدرسية	< عدد الأشخاص المدربين على إدارة التغذية المدرسية < القيمة الإجمالية للموارد الحكومية النظيرة على المستوى البلدي المخصصة للتغذية المدرسية الهدف: زيادة بنسبة 25 في المائة كل سنة < عدد البلديات التي تمّول برامجها بنسبة 100 في المائة الهدف: عشر بلديات بحلول السنة الرابعة	الافتراضات توجد لدى الحكومات المحلية الإرادة السياسية والموارد لتزويد جميع المدارس بوجبات الإفطار والغداء، وإدراج عملية توزيع مساحيق المغذيات الدقيقة في استراتيجياتها التغذوية

الملحق الثاني: الإطار المنطقي		
النتائج	مؤشرات الأداء	الافتراضات والمخاطر
المكون 2: تعزيز برامج التغذية الحكومية		
الهدف الاستراتيجي 4: الحد من الجوع ونقص التغذية المزمنين		
الحصيلة 1-2 حالة تغذوية محسنة للنساء المستهدفات	<ul style="list-style-type: none"> ↖ حالات انخفاض أوزان المواليد (أقل من 2.5 كيلو غرام) الهدف: تقليص الحالات بنسبة 10 في المائة ↖ النسبة المئوية من الحوامل اللاتي يجربن ثلاث فحوصات على الأقل قبل الولادة الهدف: 75 في المائة ↖ النسبة المئوية من المرضعات اللاتي يتلقين فحصا بعد الولادة الهدف: 75 في المائة 	<p>الافتراضات</p> <p>تقلل الحكومة تناوب الموظفين، خاصة في المراكز الصحية</p> <p>تستمر شبكة الأمان التابعة لبرنامج التحويلات النقدية</p> <p>يظل الأمن التغذوي في مقدمة الأولويات الاجتماعية للحكومة</p> <p>ليست هناك أزمة كبيرة تؤثر على حالة التغذية للسكان المستهدفين</p>
النتائج 1-2 الأغذية توزع بكمية وجودة كافية على المجموعات المستهدفة من الحوامل والمرضعات في ظروف مأمونة	<ul style="list-style-type: none"> ↖ عدد النساء اللاتي يتلقين تدريبا خاصا بالأغذية والتغذية، حسب الفئة والنشاط، وطريقة النقل وكنسبة مئوية من المخطط ↖ حجم الأغذية الموزعة، حسب النوع وكنسبة مئوية من المخطط ↖ كميات الأغذية المقواة، والأغذية التكميلية، والمنتجات التغذوية الخاصة الموزعة، حسب النوع وكنسبة مئوية من المخطط ↖ عدد المواقع الصحية التي تتلقى المساعدة 	
النتائج 2-2 تقوية برامج التغذية الحكومية	<ul style="list-style-type: none"> ↖ عدد نظم الرصد المجتمعية للرقابة على التغذية التي يتم تقييدها ↖ عدد موظفي الحكومة المدربين على إجراءات القياسات البشرية والثقافة التغذوية ↖ القيمة الإجمالية للموارد الحكومية النظيرة على المستوى البلدي المخصصة للتغذية المدرسية 	

الملحق الثاني: الإطار المنطقي

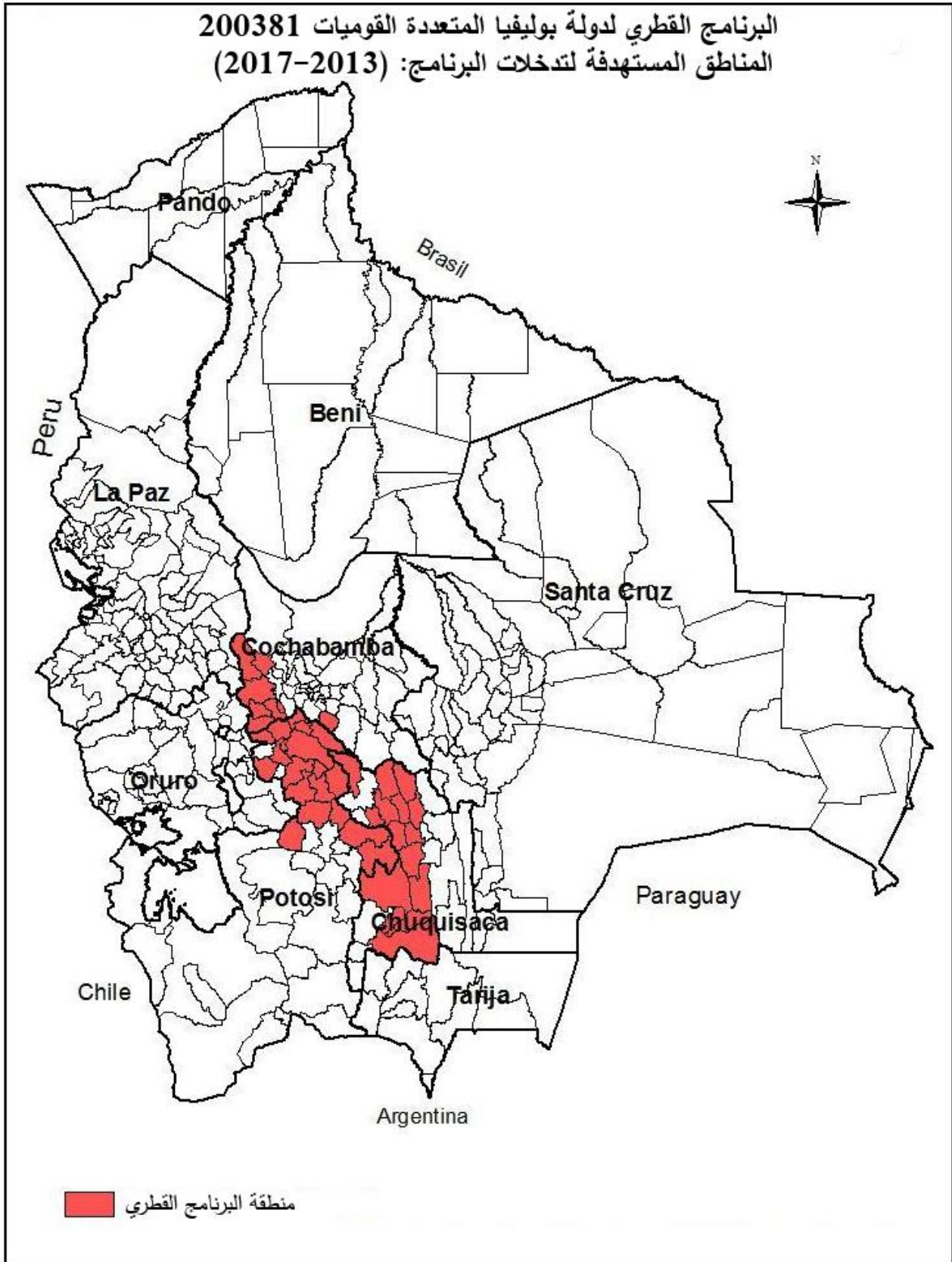
النتائج	مؤشرات الأداء	الافتراضات والمخاطر
المكون 3: تنمية سبل كسب العيش والحد من أخطار الكوارث		
الهدف الاستراتيجي 2: منع الجوع الحاد والاستثمار في تدابير الاستعداد للكوارث والتخفيف من حدتها		
الحصيلة 1-3 تخفيض المخاطر في المجتمعات المستهدفة	<p>← عدد الأصول المجتمعية</p> <p>الهدف: الحد من المخاطر والتخفيف من آثار الكوارث زيادة الأصول في 80 في المائة من الأنشطة</p>	<p>الافتراضات</p> <p>يقدم الشركاء أصنافا غير غذائية لاستكمال أنشطة الغذاء مقابل إنشاء الأصول وضمان استدامة الأصول الجديدة. الموارد متاحة لتنفيذ مشروعات الحد من الكوارث والتخفيف من آثار تغير المناخ لزيادة صمود المجتمعات التي تعاني من انعدام الأمن الغذائي. ليست هناك كارثة أو أزمة كبيرة تعرقل أولويات الجماعات المستهدفة</p>
النتائج 1-3 تقوم المجتمعات المستهدفة ببناء وتعزيز الأصول الخاصة بالتخفيف من آثار الكوارث	<p>← إنشاء واستعادة الأصول الخاصة بالحد من المخاطر والتخفيف من آثار الكوارث حسب نوع ووحدة التدبير – محمية/محسنة، عدد الأشجار المغروسة، والسدود المنشأة وغيرها.</p>	
النتائج 2-3 الأصناف الغذائية وغير الغذائية توزع بكمية ونوعية كافية على الجماعات المستهدفة، والنساء والرجال في ظروف مأمونة	<p>← عدد النساء والرجال والبنات والأولاد الذين يحصلون على أصناف غذائية وغير غذائية حسب الفئة وكنسبة مئوية من المخطط</p> <p>← كمية الأغذية الموزعة حسب النوع وكنسبة مئوية من المخطط</p>	
الحصيلة 2-3 إنشاء وتحسين نظم الإنذار المبكر، وخطط احترازية ⁽¹⁾ لرصد الأمن الغذائي، مع دعم البرنامج لتنمية القدرات	<p>← مؤشر الاستعداد للكوارث</p> <p>الهدف: مؤشر الاستعداد للكوارث أكبر من 8 أو يساوي 8 من 9 (8-9 يعتبر عاليا)</p>	<p>الافتراضات</p> <p>تحدد الحكومة أدوارا ومهام واضحة للكيانات الوطنية المسؤولة عن تنفيذ أنشطة الاستعداد للكوارث. تعطي الحكومة الأولوية لأنشطة الاستعداد</p>

⁽¹⁾ تشير إلى الخطط الاحترازية الحكومية أو المشتركة بين الوكالات.

الملحق الثاني: الإطار المنطقي

الافتراضات والمخاطر	مؤشرات الأداء	النتائج
	<p>◀ عدد النظم الموجودة للحد من المخاطر والاستعداد للكوارث والتخفيف من آثارها، حسب النوع – نظم للإنذار المبكر، أو خطط احترازية، أو نظم لرصد الأمن الغذائي وغير ذلك</p>	<p>النتائج 3-3 اتخاذ تدابير للتخفيف من آثار الكوارث مع دعم البرنامج لتنمية القدرات</p>
	<p>◀ عدد قطع الأراضي المغروسة والخاضعة للصيانة</p>	<p>النتائج 4-3 إنشاء الأصول الخاصة بإدارة مستجمعات المياه</p>

الملحق الثالث



إن الإشارات المستخدمة وطريقة عرض المواد في هذا المنشور لا تعبر بأي حال من الأحوال عن موقف برنامج الأغذية العالمي بشأن المركز القانوني أو حدود أو تخوم لأي بلد أو أرض أو مدينة أو منطقة.