

برنامج
الأغذية
العالمي



Programme
Alimentaire
Mondial

World
Food
Programme

Programa
Mundial
de Alimentos

المجلس التنفيذي

الدورة السنوية

روما، 3-6/6/2013

المشروعات المقدمة للمجلس التنفيذي للموافقة عليها

المشروعات الإنمائية - كوت ديفوار 200465

للموافقة

دعم البرنامج المتكامل لاستدامة المطاعم المدرسية	
571 000	عدد المستفيدين
سبتمبر/أيلول 2013 - ديسمبر/كانون الأول 2015	مدة المشروع
33 910 أطنان متريية	كمية الأغذية التي يتحملها البرنامج
التكاليف (بدولار الولايات المتحدة الأمريكية)	
18 320 173	تكاليف الأغذية التي يتحملها البرنامج
2 800 000	تكاليف التحويلات النقدية
42 489 225	مجموع التكاليف التي يتحملها البرنامج



Distribution: GENERAL

WFP/EB.A/2013/9-A/1

10 May 2013

ORIGINAL: FRENCH

طبعت هذه الوثيقة في عدد محدود من النسخ. يمكن الاطلاع على وثائق المجلس التنفيذي

في صفحة برنامج الأغذية العالمي على شبكة الإنترنت على العنوان التالي: (<http://executiveboard.wfp.org>)

مذكرة للمجلس التنفيذي

هذه الوثيقة مقدمة للمجلس التنفيذي للموافقة

تدعو الأمانة أعضاء المجلس الذين قد تكون لديهم أسئلة فنية تتعلق بمحتوى هذه الوثيقة إلى الاتصال بموظفي برنامج الأغذية العالمي المذكورين أدناه، ويفضل أن يتم ذلك قبل ابتداء دورة المجلس التنفيذي بفترة كافية.

مديرة المكتب الإقليمي في داكار (غرب أفريقيا): السيدة D. Brown رقم الهاتف: 066513- 3170

المدير القطري: السيد G. Ferrera gianluca.ferrera@wfp.org

للاستفسار عن توفر وثائق المجلس التنفيذي، يرجى الاتصال بوحدة خدمات المؤتمرات (هاتف: 066513-2645/2558).

ملخص

مرّت كوت ديفوار خلال السنوات العشرين الماضية بأزمة اجتماعية وسياسية أبطأت التنمية الاجتماعية والاقتصادية للبلد. وكان لهذا الوضع تأثير سلبي على تطور مؤشرات التنمية البشرية مع إحداث توقف في تمويل السبل المعيشية للفئات الهشة في المناطق الريفية، وتدهور في معدلات القيد بالمرحلة الابتدائية ولا سيما بين البنات. وازدادت معدلات الفقر وأيضاً مواطن الضعف إزاء انعدام الأمن الغذائي ولا سيما في غرب البلد وشماله.

وفي مارس/آذار 2012، أعدت حكومة كوت ديفوار بدعم من الشركاء التقنيين والماليين الخطة الإنمائية الوطنية للفترة 2012-2015⁽¹⁾ التي تشكل الإطار المرجعي للتدخلات الرامية إلى الإنعاش الاجتماعي والاقتصادي للبلد. وتستهدف هذه الخطة إرساء الأسس التي تتيح لكوت ديفوار أن تحتل مكانها بين البلدان ذات الاقتصادات الناشئة في حدود عام 2020. وفيما يتعلق بالتعليم الأساسي، سيتعين رفع صافي معدل القيد بالمدارس الابتدائية ليصل إلى 70 في المائة بحلول عام 2015.

وتشير وثيقة استراتيجية الحد من الفقر للفترة 2009-2013⁽²⁾ إلى أن صافي معدل القيد بالمدارس في عام 2008 للمرحلة الابتدائية بلغ 56 في المائة (منها 53 في المائة للبنات)، وأن نسبة البنات إلى البنين بلغت 0.88. ويظل معدل إنهاء المرحلة الابتدائية ضعيفاً إذ لا يتجاوز 42 في المائة. ففي المناطق الريفية ليس نادراً أن يتسرب الأطفال من المدارس أو ألا يلتحقوا بالمدارس بسبب نقص البنى الأساسية أو بسبب النزوح الناجم عن الحرب. وفي شمال البلد يؤدي رفض الأهالي إلحاق بناتهم بالمدارس لأسباب ثقافية إلى زيادة أوجه التفاوت بين البنات والبنين.

واضطلعت وزارة التعليم الوطني، عن طريق الإدارة الوطنية للمطاعم المدرسية وبدعم تقني من برنامج الأغذية العالمي وبرنامج الأمم المتحدة الإنمائي، في أبريل/نيسان 2012، بإعداد الاستراتيجية الوطنية للتغذية المدرسية للفترة 2012-2017. وسيتدخل البرنامج في المقاطعات ذات الأولوية التالية: باس ساسندرا، ومونتاني، ووروبا، ودنغيلي، وسافان، وزانزان.

ويرمي المشروع إلى زيادة معدلات القيد بالمدارس في المناطق الريفية ولا سيما بين البنات، وإلى تعزيز قدرات الإدارة الوطنية للمطاعم المدرسية كي يتسنى لها أن تنفذ بصورة فعالة برنامجها لاستدامة المطاعم المدرسية.⁽³⁾ وسيحصل قرابة 571 000 طفل (منهم 49 في المائة من البنات) على حصص يومية؛ وفي مقاطعة زانزان ستضمن تلك الحصص مساحيق المغذيات الدقيقة جافة حيث يشتد بين الأطفال النقص في المغذيات الدقيقة.

وسيتعاون البرنامج مع هيئات أخرى في منظومة الأمم المتحدة ولا سيما منظمة الأمم المتحدة للطفولة وبرنامج الأمم المتحدة الإنمائي ومنظمة الصحة العالمية بغية توفير الحد الأدنى من الخدمات في مجال التعليم. وستتم هذه الشراكة وفقاً لإطار عمل الأمم المتحدة للمساعدة الإنمائية للفترة 2013-2015 الذي عدّل في نوفمبر/تشرين الثاني 2012 من أجل تلبية أولويات الحكومة الواردة في الخطة الإنمائية الوطنية للفترة 2012-2015.

(1) جمهورية كوت ديفوار؛ مارس/آذار 2012؛ الخطة الإنمائية الوطنية 2012-2015؛ المجلد الثاني: التشخيص السياسي والاقتصادي والاجتماعي والثقافي.

(2) جمهورية كوت ديفوار؛ يناير/كانون الثاني 2009؛ استراتيجية إنعاش التنمية والحد من الفقر.

(3) وزارة التعليم الوطني؛ أبريل/نيسان 2012؛ الإدارة الوطنية للمطاعم المدرسية: الاستراتيجية الوطنية للتغذية المدرسية في كوت ديفوار.

ويتفق مشروع المطاعم المدرسية للفترة 2013-2015 مع الهدفين الاستراتيجيين 4 و 5 من الخطة الاستراتيجية للبرنامج للفترة 2008-2013، وسوف يسهم أيضا في تحقيق الهدف الثاني من الأهداف الإنمائية للألفية.

مشروع القرار*

يوافق المجلس على المشروع الإنمائي المقترح لكوت ديفوار 200465 "دعم البرنامج المتكامل لاستدامة المطاعم المدرسية" (WFP/EB.A/2013/9-A/1).

* هذا مشروع قرار، وللاطلاع على القرار النهائي الذي اعتمده المجلس، يرجى الرجوع إلى وثيقة القرارات والتوصيات الصادرة في نهاية الدورة.

تحليل الأوضاع

- 1- يبلغ عدد سكان كوت ديفوار 22 مليون نسمة منهم 70 في المائة يعيشون في المناطق الريفية. ويحتل البلد المرتبتين الأوليين لإنتاج الكاكاو والبن على الصعيد العالمي. ولديه إمكانيات زراعية فعلية وثروات معدنية ونفطية كبيرة أسهمت في تمتعه بنمو اقتصادي مستمر منذ حصوله على الاستقلال في عام 1960. غير ان الأزمات الاجتماعية والسياسية التي ألمت به في العامين المنصرمين ألحقت ضررا جسيما بعملية الإنمائية.
- 2- وفي 2011 جاء تصنيف البلد في المرتبة 170 من أصل 187 بلدا في دليل التنمية البشرية الخاص ببرنامج الأمم المتحدة الإنمائي. ويبلغ الدخل القومي للفرد 1 070 دولارا أمريكيا. وارتفعت نسبة الأشخاص الذين يعيشون تحت خط الفقر بما يبلغ خمسة أمثاله أي من 10 في المائة عام 1985 إلى 50 في المائة عام 2008 (منهم 62 في المائة في المناطق الريفية).⁽⁴⁾ وقد أسفرت الأزمة التي أعقبت الانتخابات في نوفمبر/تشرين الثاني 2010 عن نزوح السكان بأعداد ضخمة وتفاقم صعوبات المعيشة في مناطق النزاع (الجنوب والجنوب الغربي والغرب) وفي مناطق استضافة المشردين داخليا (الشمال والوسط). ويستورد البلد 50 في المائة من الأرز اللازم لتغطية احتياجاته السنوية التي تبلغ 1.5 مليون طن متري.
- 3- وتصل الإمدادات إلى الأسواق من سبتمبر/أيلول إلى يناير/كانون الثاني وهي فترة الحصاد. غير أن الحالة السيئة للطرق وانتشار الحواجز على طرقات بعض المناطق تؤدي إلى ارتفاع أسعار المواد الغذائية مما يجعلها في غير متناول الأسر الفقيرة. ووفقا لرصد المحاصيل الزراعية في منتصف المدة الذي أجراه في أكتوبر/تشرين الأول 2012 كل من وزارة الزراعة وبرنامج الأغذية العالمي ومنظمة الأغذية والزراعة للأمم المتحدة إن توقعات المحاصيل⁽⁵⁾ جيدة. ومع ذلك لن تلبى الحبوب المتاحة احتياجات الأسر في غرب وشمال البلد إلا خلال أربعة أو خمسة أشهر بسبب انعدام الأمن والعودة المتأخرة للمشردين واللاجئين إلى المناطق الغربية ونقص المدخلات الزراعية في المناطق الشمالية.
- 4- وتشير التحاليل التي أجريت خلال الفصل الأخير من عام 2012⁽⁶⁾ إلى استشراف تحسن تدريجي في الأمن الغذائي للأسر وإلى توقعات جيدة لمحاصيل 2013. غير أن الاستهلاك الغذائي لدى 20 في المائة من الأسر غير كاف في مقاطعتي مونتاني وباس ساسندرا، نتيجة لانعدام الأمن وقلة الأمطار في 2012. وفي مقاطعة سافان التي تواجه عجزا هيكليا في البنى الأساسية وظروفا زراعية وبيئية غير مؤاتية يُحتمل أن يظل مستوى المخزون الغذائي ضعيفا ما لم تتخذ إجراءات لدعم المحاصيل الغذائية وضمان الحصول على الأغذية في موسم الجذب بين شهري مايو/أيار وسبتمبر/أيلول.
- 5- وعلى المستوى القطري يعاني 75 في المائة من الأطفال دون الخامسة من فقر الدم، منها 45 في المائة فقر الدم معتدل و4 في المائة فقر دم حاد، وهو ما يمثل مشكلة خطيرة على الصحة العامة. وأطفال الأرياف أكثر عرضة للإصابة (79 في المائة) من أطفال الحضر (68 في المائة). ولدى 5 في المائة من الأطفال في سن المدرسة نقص في اليود. وتظل نسبة الأسر التي تستهلك الملح المعالج باليود ضعيفة في مقاطعات مونتاني (20 في المائة) ومنطقتي بافنج (40 في المائة) وكفالي (50 في المائة).⁽⁷⁾

⁽⁴⁾ إطار عمل الأمم المتحدة للمساعدة الإنمائية (المعدل) 2013-2015.

⁽⁵⁾ وزارة الزراعة، ووزارة الموارد الحيوانية والسكية، البرنامج، منظمة الأغذية والزراعة؛ أكتوبر/تشرين الأول 2012؛ بعثة رصد الأمن الغذائي والمحاصيل في منتصف المدة لعام 2012.

⁽⁶⁾ وزارة الزراعة، منظمة الأغذية والزراعة، البرنامج؛ ديسمبر/كانون الأول 2012؛ النظام المتكامل لتصنيف مراحل الأمن الغذائي.

⁽⁷⁾ وزارة الصحة ومكافحة الإيدز، المعهد الوطني للإحصاءات، مشروع "الرصد والتقييم لاستخدام نتائج الاستقصاءات الديمغرافية والصحية" (MEASURE DHS) "مرفق مناخ الاستثمار" (ICF International)؛ يوليو/تموز 2012، الاستقصاء الديمغرافي والصحي المتعدد المؤشرات في كوت ديفوار (EDSCI III)؛ تقرير أولي.

- 6- ويقارب سوء التغذية المزمن نسبة 40 في المائة في الشمال والشمال الشرقي. ويشير الاستقصاء الديمغرافي والصحي في كوت ديفوار (EDSCI III)⁷ إلى أنه على الصعيد الوطني يعاني 28 في المائة من الأطفال من سوء التغذية المزمن وقرابة النصف منهم (12 في المائة) من نوعه الحاد. ويتضح من نتائج الاستقصاء أن معدلات انتشار سوء التغذية المزمن لدى الأطفال تختلف حسب مستوى تعليم الأم: فيكاد يبلغ 30 في المائة عندما تكون الأم غير متعلمة أو قليلة التعليم، و13 في المائة عندما تكون الأم أتمت التعليم الثانوي أو أكثر.
- 7- وبلغ معدل سوء التغذية الحاد الشامل 7.1 في المائة في عام 2012. ولئن كان هذا المعدل دون الحد الذي يعتبر خطيرا (أي 10 في المائة) فإن سوء التغذية الحاد في تزايد مقارنة بعام 2011 حيث كان يعادل 5.4 في المائة. وثمة تفاوت كبير بين المناطق حيث قد تتجاوز المعدلات الشاملة لسوء التغذية الحاد نسبة 11 في المائة. كما هو الحال في شمال شرق البلاد. وتثير مؤشرات مقاطعة زانزان أكبر قدر من القلق إذ تبلغ فيها نسبة فقر الدم 77 في المائة وسوء التغذية الحاد 11 في المائة وسوء التغذية المزمن 39 في المائة.⁽⁷⁾
- 8- وتقدر نسبة انتشار فيروس نقص المناعة البشرية بـ 3 في المائة. ويشكل التعليم أفضل وقاية من الفيروس والإيدز كما يساعد على نفاذ النساء إلى فرص العمل. وقد أثبتت دراسة أجريت في أوغندا⁽⁸⁾ أن كل سنة إضافية من التعليم تقلل من احتمالات الإصابة بفيروس نقص المناعة البشرية بنسبة 6.7 في المائة. ومن ثم ضرورة تشجيع الأهالي على قيد البنات بالمدارس المشاركة في برنامج المطاعم المدرسية وإقائهن بها وتنظيم جلسات توعية بفيروس نقص المناعة البشرية/الإيدز في هذه المدارس.
- 9- ووفقا للاستراتيجية الوطنية للحماية الاجتماعية يشكل انعدام القيد بالمدارس والتسرب منها مبكرا مخاطر كبيرة للأطفال تتل من تطورهم. وقد تبين من المسح العنقودي المتعدد المؤشرات الذي أجري عام 2006 أن 30 في المائة من الأطفال في سن المدرسة لم يذهبوا بتاتا إلى المدرسة. ومن ناحية أخرى يحدث تبديد كبير طوال المرحلة الابتدائية يؤدي إلى ألا يصل إلى السنة النهائية من هذه المرحلة سوى 46 في المائة من التلاميذ. وثمة أكثر من طفل من بين كل طفلين لا ينهي مرحلة التعليم الابتدائي وسيكون أميا في الغالب عندما يكبر.
- 10- ويعتمد حسن سير العمل في النظام التعليمي على بناء أو إعادة بناء قاعات الدراسة وتعيين معلمين للمدارس الابتدائية في المناطق الداخلية من البلد. وتزعم الحكومة جعل برنامج المطاعم المدرسية وسيلة فعالة لاستبقاء الأطفال بالمدارس.⁽⁹⁾ وقد اتخذت الاستراتيجية الوطنية للتغذية المدرسية للفترة 2012-2017 شعار: "مدرسة، مطعم مدرسي، تجمع". ويعكس هذا الاختيار تصميم الحكومة على الوصول بأسرع ما يمكن إلى تحقيق الاستقلال الذاتي التدريجي لإدارة المطاعم المدرسية وإمدادها الكامل بالمنتجات المحلية. وتستند هذه الاستراتيجية إلى تعزيز القدرات الإنتاجية للتجمعات النسائية القريبة من المدارس ومن أماكن محو الأمية الوظيفي. وتتمحور الاستراتيجية الوطنية للتغذية المدرسية حول ثلاثة محاور: (1) تحسين الأداء المدرسي؛ (2) تحسين نظام إدارة البيانات؛ (3) ضمان التعبئة المناسبة للموارد البشرية والمالية.

(8) De Walque, Damien, 2004, *How Does the Impact of an HIV Information Campaign Vary with Educational Attainment? Evidence from Rural Uganda*, Banque mondiale, Washington.

(9) الخطة الإنمائية الوطنية 2012-2015.

الدروس المستخلصة من التعاون في الماضي

- 11- ويقوم البرنامج منذ 1989 بتقديم الدعم لبرامج مختلفة معنية بالمطاعم المدرسية. وأثناء عامي الأزمة (2010-2012) تعيّن تكييف برنامج التغذية المدرسية، الذي كان ينفذ في إطار مشروع إنمائي، ليتواءم مع تغير السياق، وإدراجه في عملية ممتدة للإغاثة والإنعاش.
- 12- وقد توقف المشروع الإنمائي 107590 (2009-2013) في عام 2011 واستعيض عنه بالعملية الممتدة للإغاثة والإنعاش 200066 من أجل التشجيع على إعادة فتح الصفوف المدرسية والسعي إلى إقرار التماسك الاجتماعي في سياق تسوده الأزمة وانعدام الأمن الغذائي. ويؤكد التقرير المؤقت لإطار عمل الأمم المتحدة المعدل للمساعدة الإنمائية للفترة 2013-2015 على أهمية الدور الذي تؤديه المطاعم المدرسية بشأن تحسين التعليم والنتائج المدرسية. وفيما بين يوليو/تموز 2010 وديسمبر/كانون الأول 2012 ارتفعت نسبة البنات إلى البنين من 0.74 إلى 0.8 في المدارس التي يدعمها البرنامج.⁽¹⁰⁾
- 13- ويتيح التطور الإيجابي للوضع الاجتماعي والسياسي العودة إلى برنامج المطاعم المدرسية يوجه نحو التنمية. وسوف تسمح الفترة الانتقالية الراهنة (2013-2015) بالتنسيق بين تدخل البرنامج وبين دورة برمجة إطار عمل الأمم المتحدة للمساعدة الإنمائية قبل استهلاله في يناير/كانون الثاني 2016. ومن شأن إصلاح البنى الأساسية للمدارس وعودة المعلمين وانتشار الهياكل الإدارية من جديد على المستوى المحلي تيسير استئناف الدراسة وإعادة التسيير السريع لعمل لجان إدارة المطاعم المدرسية وتسهيل عملية استدامة هذا البرنامج.
- 14- وفي 2012 اضطلع كل من البرنامج والحكومة بمنح الأغذية والموارد للإدارة الوطنية للمطاعم المدرسية مما مكّنها من تشغيل 5 000 مطعم مدرسي بانتظام. وقدم البرنامج المعونة إلى 500 000 طفل في 3 000 مدرسة تقع في المقاطعات ذات الأولوية. وقامت الحكومة من جانبها بمساعدة 300 000 طفل في 2 000 مدرسة واقعة في مقاطعات غير ذات أولوية وذلك بتطبيق استراتيجية للتدخل مماثلة لتلك التي يتبناها البرنامج.

التوجه الاستراتيجي للبرنامج الإنمائي

- 15- البرنامج هو الشريك الرئيسي الذي حددته الحكومة لتنفيذ الاستراتيجية الوطنية للتغذية المدرسية. وتمثل مواطن قوة البرنامج قدراته المشهودة على تحليل الأمن الغذائي والتغذوي. وسوف تحقق نظم إدارة المعلومات ونظم المتابعة والإبلاغ التي وضعها البرنامج مزيداً من الشفافية إزاء الشركاء الماليين. وسوف يقوم البرنامج بمساعدة الإدارة الوطنية للمطاعم المدرسية على تنمية قدراتها في هذا المضمار وإقامة نظم مماثلة.
- 16- ويستهدف المشروع إلى زيادة معدلات القيد بالمدارس في المناطق الريفية ولا سيما معدلات البنات، وإلى تعزيز قدرات الإدارة الوطنية للمطاعم المدرسية لتمكينها من أن تنفذ بصورة فعالة برنامجها لاستدامة المطاعم المدرسية.
- 17- ويرمي الهدف الأول للمشروع إلى زيادة صافي معدل القيد بنسبة 3 في المائة سنوياً وبلوغ نسبة 0.96 من البنات إلى البنين بحلول عام 2015 في المناطق المستهدفة؛ ويرمي هذا الهدف بوجه خاص إلى تحقيق الغاية 1 من الهدف

⁽¹⁰⁾ البرنامج، مارس/أذار 2013؛ التقرير الموحد.

الاستراتيجي 4 للبرنامج: مساعدة البلدان على خفض معدلات نقص التغذية إلى ما دون المستويات الخطرة وكسر حلقة الجوع المزمن المتوارث بين الأجيال.

18- وسيسعى البرنامج في الوقت ذاته إلى مكافحة أوجه النقص التغذوية لدى التلاميذ من أجل تيسير عملية التعلم والنجاح المدرسي. لذا سيتلقون مواد غذائية معززة وثقيفا مستمرا في مجال التغذية.

19- وسيواصل البرنامج مناصرة تعزيز الالتزام السياسي فيما يتعلق بدور المطاعم المدرسية في مجال التعليم الأساسي، والإمكانيات اللازمة لبلوغ الغاية 3 من الهدف الاستراتيجي 5: تعزيز قدرات البلدان على تصميم وإدارة وتنفيذ أدوات وسياسات وبرامج للتنبؤ بالجوع والحد منه.

20- وسيسهم المشروع في تحقيق الحصيلتين الثانية⁽¹¹⁾ والثالثة⁽¹²⁾ من حصائل إطار عمل الأمم المتحدة للمساعدة الإنمائية (2013-2015). ويتواءم الإطار العمل المعدل مع ثلاث⁽¹³⁾ من الأولويات الخمس للخطة الإنمائية الوطنية للفترة 2012-2015. كما إنه سيدعم الهدف الإنمائي الثاني للألفية. ويتطابق هذا المشروع ورقة استراتيجية الحد من الفقر،⁽¹⁴⁾ والاستراتيجية الوطنية للتغذية المدرسية للفترة 2012-2017.

21- ويتضمن المشروع أربعة أجزاء رئيسية: (1) تقديم وجبة يومية متوازنة في المدرسة إلى 571 000 من التلاميذ لتحسين قدرتهم على التركيز ومواظبتهم على الذهاب إلى المدرسة؛ (2) توزيع حصة غذائية منزلية كل ثلاثة أشهر أو تحويل نقدي معادل لقيود 25 000 فتاة بالسنتين الأولى والثانية من المرحلة المتوسطة تبلغ نسبة مواظبتهم 80 في المائة على الأقل؛ (3) توزيع مساحيق المغذيات الدقيقة على 102 000 من التلاميذ في مقاطعة زانزان؛ (4) تعزيز قدرات الإدارة الوطنية للمطاعم المدرسية، وقدرات اللجان المحلية لإدارة المطاعم المدرسية. وسيشكل التآزر بين مختلف الأنشطة المضطلع بها في إطار الشراكة العالمية للتعليم أحد أعمدة هذه الاستراتيجية.

22- وسيتدخل البرنامج في المقاطعات ذات الأولوية التالية: باس ساسندرا ومونتاني ووروبا ودنغلي وسافان وزانزان. وقد تم إعداد الاستهداف الجغرافي بواسطة مؤشر مختلط يشمل مستوى انعدام الأمن الغذائي ومدى انتشار سوء التغذية المزمن ومعدلات القيد ومعدلات الفقر. وتستضيف المقاطعات المستهدفة التي تقع غرب وجنوب غرب البلد عددا ضخما من العائدين والمشردين؛ والواقع أن سكان تلك المناطق يحظون بخدمات اجتماعية أساسية محدودة.⁽¹⁵⁾ وستتدخل أيضا العملية الممتدة للإغاثة والإنعاش 200464 في مقاطعات باس ساسندرا ومونتاني وزانزان بأنشطة إنشاء أصول مجتمعية وأنشطة تغذوية بما يحقق التكامل بين تدخلات البرنامج⁽¹⁶⁾ في هذه المناطق. وسيتم اختيار مدارس المناطق ذات الأولوية التي سيتدخل فيها البرنامج بالتعاون مع الإدارة الوطنية للمطاعم المدرسية بناء على معايير محددة متفق عليها (توافر مصدر لمياه الشرب وبنية أساسية وموقع للمطعم وإمكانية للنفاذ ودوافع لدى المجتمع المحلي).

⁽¹¹⁾ بحلول عام 2015 السكان الفقراء والفئات الضعيفة ولا سيما النساء والشباب والأشخاص المشردون والمقاتلون السابقون يتمتعون بدخل مالي ومستوى أفضل من الأمن الغذائي، ويعيشون في بيئة صحية ومستدامة.

⁽¹²⁾ بحلول عام 2015، تمتع السكان الضعفاء ولا سيما النساء والأطفال على نحو منصف بالخدمات الاجتماعية الأساسية الجيدة وبالحماية الاجتماعية (التعليم، الصحة، فيروس نقص المناعة البشرية/الإيدز، أنشطة اجتماعية، مياه الشرب).

⁽¹³⁾ الأولويات المعنية في الخطة الإنمائية الوطنية: (1) يعيش السكان بونام في مجتمع آمن في بيئة صحية وفي إطار حياتي مناسب؛ (2) [...]؛ (3) يحصل السكان ولا سيما النساء والأطفال وغيرهم من الفئات الضعيفة على الخدمات الاجتماعية عالية الجودة وعلى أساس الإنصاف؛ (4) يعيش السكان في بيئة صحية وفي إطار حياتي مناسب؛ يتم التأكيد بوجه خاص على النفاذ إلى مياه الشرب وتحسين المرافق الصحية وتحسين أداء البنى الأساسية في المدن والإدارة الفعالة للموارد الطبيعية وإدارة المخاطر والكوارث الطبيعية.

⁽¹⁴⁾ الورقة الاستراتيجية للحد من الفقر، يناير/كانون الثاني 2009.

⁽¹⁵⁾ مكتب تنسيق الشؤون الإنسانية، ديسمبر/كانون الأول 2012، الاحتياجات الإنسانية في المرحلة الانتقالية.

⁽¹⁶⁾ من ضمن الأنشطة التي ستدعمها العملية الممتدة للإغاثة والإنعاش عمليات إصلاح المدارس والطرق والتدخلات التغذوية.

الجدول 1: عدد المستفيدين حسب النشاط والعام الدراسي							
المجموع	العام الدراسي 2016-2015		العام الدراسي 2015-2014		العام الدراسي 2014-2013		الأنشطة
	فتيات	فتيان	فتيات	فتيان	فتيات	فتيان	
571 000	226 625	235 875	251 811	262 089	279 790	291 210	التغذية المدرسية
15 000	15 000	–	15 000	–	15 000	–	الحصص الغذائية المنزلية
10 000	10 000	–	10 000	–	10 000	–	التحويلات النقدية
101 640	49 804	51 836	45 276	47 124	41 160	42 840	مساحيق المغذيات الدقيقة
571 000	226 625	235 875	251 811	262 089	279 790	291 210	المجموع

23- وتعادل نسبة 10 في المائة من الانخفاض السنوي في عدد التلاميذ الذين يتلقون مساعدة من البرنامج الزيادة في الأعداد التي تتولاها الحكومة في إطار انتقال تدريجي لتسلم المسؤولية.

24- ووفقا لدراسة جدوى أجريت في ديسمبر/كانون الأول 2012 في مقاطعة سافان،⁽¹⁷⁾ اتضح أن الأسواق متكاملة ومواردها متوافرة ولكن الأسر منخفضة الدخل لا يمكنها أن تنفذ إليها. وتقترح الدراسة إدخال عنصر تجريبي يشمل التحويلات النقدية من أجل تشجيع الأسر الفقيرة على قيد بناتهم بالمدارس وإبقائهن بها. فبدلا من حصص الأغذية الجافة التي تؤخذ في البيت سوف تحصل 10 000 فتاة على تحويلات نقدية كل ثلاثة أشهر. وستتيح هذه التحويلات للأسر موارد أكثر مرونة يمكن أن تسهم في اقتصاد القرية وتعطي الأسر فرصة الانخراط في أنشطة مدرة للربح. وستتم التحويلات النقدية عن طريق هياكل التمويل البالغ الصغر أو الهواتف الخلوية. وسوف تحدد المواقع على ضوء قدرة الأسواق على تلبية زيادة الطلب وحالة تشغيل شبكة الهواتف أو الهياكل القائمة للتمويل البالغ الصغر.

25- وستعالج مسائل صحة الأطفال وسوء تغذيتهم المزمن – عن طريق تقديم الحد الأدنى من الخدمات التعليمية⁽¹⁸⁾ – بالتعاون مع البرنامج القطري للصحة المدرسية والجامعية ومنظمة الأمم المتحدة للطفولة (اليونيسف) ومنظمة الصحة العالمية ومنظمة الأمم المتحدة للتربية والعلم والثقافة (اليونسكو). وستتمحور هذه التدخلات حول مبادرة "تغذية الأبدان، تغذية العقول"⁽¹⁹⁾ ومن أجل تعزيز قدرات الأطفال الإدراكية والتقليل من مخاطر الأمراض⁽²⁰⁾ سيوفر البرنامج مساحيق المغذيات الدقيقة بغية الحد من نقص المغذيات الدقيقة لدى الأطفال المستفيدين. وسوف يشمل الاستهداف تدريجيا جميع مدارس الأطفال المستفيدين في مقاطعة زانزان حيث يشتد نقص المغذيات الدقيقة. ومن جانب آخر سيطبق برنامج للتخلص من الدود على جميع تلاميذ البلد الحاصلين على مساعدة من الإدارة الوطنية للمطاعم المدرسية ومن البرنامج.

26- وسوف تقيم الإدارة الوطنية للمطاعم المدرسية شراكة مع الهيئة الوطنية لمحو الأمية والبرنامج وتعاوننا مع المجموعات النسائية العاملة في الإنتاج الزراعي، وذلك لتنظيم دورات لمحو الأمية الوظيفي توجه إلى الأمهات، كما تعمل على توعيتهن بأهمية الذهاب إلى المدرسة ولا سيما بالنسبة إلى البنات. وسوف تتيح دورات محو الأمية هذه للنساء تحسين تقنيات الإنتاج وتحصيل مبادئ الإدارة المالية.

(17) البرنامج، ديسمبر/كانون الأول 2012، تقرير بعثة أولي بشأن جدوى التحويلات النقدية في مقاطعتي سافان ووروبا بشمال كوت ديفوار.

(18) وتدعم مجموعات النساء المطاعم المدرسية بأنشطة مصاحبة في مجال التخلص من الدود والتقيف التكنولوجي والنظافة الصحية والتوعية بفيروس نقص المناعة البشرية/الإيدز واستخدام المياه الصالحة للشرب والمرافق الصحية والمرافق المحسنة والمنتجات الغذائية والبستانية.

(19) سوف تؤدي هذه المبادرة، التي أطلقت بالمندى الاقتصادي العالمي في دافوس، إلى تعزيز في يناير/كانون الثاني 2013، إلى تعزيز التعاون بين البرنامج واليونيسف واليونسكو بغية تحسين النفاذ إلى تعليم عالي الجودة.

(20) البرنامج/البنك الدولي، مايو/أيار 2011، إعادة التفكير في التغذية المدرسية.

- 27- وسوف تتيح مشاركة البرنامج في تطبيق الاستراتيجية الوطنية للتغذية المدرسية الحصول على تحليل مشترك للإجراءات الواجب اتخاذها. وسيضطلع البرنامج والإدارة الوطنية للمطاعم المدرسية بإعداد خطة عمل مشتركة.
- 28- وسيضع البرنامج تحت تصرف الإدارة الوطنية للمطاعم المدرسية موارد تقنية مادية ومالية من أجل دعم تطبيق استراتيجية التغذية المدرسية. فيشارك البرنامج في إعداد ونشر أدلة ومواد تعليمية موجهة إلى مديري المطاعم المدرسية. وعلاوة على ذلك سيقدم البرنامج لإدارة المطاعم المدرسية مساعدة تقنية بشأن التحكم في سلسلة إمدادات المواد الغذائية وإدارة المخزونات. وسيتم نقل المهارات عن طريق دورات تدريبية وبعثات تبادل الخبرات. وسيستعان بوجه خاص بالإمكانيات التي يتيحها مركز الامتياز في البرازيل وشركاء القطاع الخاص. كما سيواصل البرنامج الدعوة إلى أن تخصص الحكومة الموارد اللازمة وأن تحدد من البداية أدوار جميع الوزارات المعنية ومسؤولياتها.
- 29- وسيؤكد البرنامج على أن المجتمعات المحلية ينبغي أن تكون على أحسن استعداد. وستقيم قدراتها بحيث يتم نقل المسؤوليات بسلاسة ويضمن الحفاظ على ما تحقق من أهداف تعليمية. وأثناء فترة تنفيذ المشروع سيجري مزيد من تعزيز أسس البرنامج المتكامل لاستدامة المطاعم المدرسية. وسيدفع الأباء عن كل وجبة وكل طفل 25 من فرنكات الجماعة المالية الأفريقية (5 سنتات من الدولار الأمريكي)، ويسمح جزء من هذه المساهمة بشراء التوابل والخضروات ودفع أجر الطباخات وتغطية بقية النفقات المرتبطة ببرنامج الاستدامة. ويتيح نظام المنح القائم مجانية نفاذ أبناء أفقر الأسر إلى المطاعم المدرسية.
- 30- وبفضل على الشراكة بين الإدارة الوطنية للمطاعم المدرسية والوكالة الوطنية لدعم التنمية الريفية سيستمر تقديم الدعم التقني في مجال الإنتاج الزراعي لمجموعات النساء اللاتي يحضرن دورات محو الأمية الوظيفي المخصصة للأمهات. وتستفيد من هذا الدعم في الوقت الراهن 970 مجموعة من أصل 1 200. ويتمثل الهدف في تحسين إنتاج ودخل هذه المجموعات حتى يمكنها المشاركة في حسن سير العمل في المطاعم الخاصة بمجتمعاتها ابتداء من عام 2016. وفي المقابل تباع المجموعات ثلث إنتاجها لإدارة المطاعم بسعر ثابت، ويبيع الفائض بسعر السوق و/أو تستخدمه عضوات المجموعات.

الجدول 2: الحصص/التحويلات النقدية (عم/فرد/يوم)				
الغذاء	التغذية المدرسية	الحصص الغذائية المنزلية	التحويل النقدي	مساحيق المغذيات الدقيقة
حبوب	150	*111	-	-
بقول	30	-	-	-
زيت نباتي مقوى	10	-	-	-
ملح معالج باليود	5	-	-	-
مساحيق المغذيات الدقيقة	-	-	-	0.4
المجموع	195	111	-	0.4
التحويلات النقدية (دولار/فرد/يوم)	-	-	0.09 **	-
مجموع الأسعار/اليوم	737	404	-	-
عدد الأيام	120	270	270	120

* تحسب هذه الحصص الغذائية على أساس أسرة مكونة من 5 أفراد. وتتلقى كل أسرة 50 كيلو غراما كل ثلاثة أشهر لمدة 270 يوما.

** يحسب هذا المبلغ على أساس أسرة مكونة من 5 أفراد. وتتلقى كل أسرة 40 دولارا أمريكيا كل ثلاثة أشهر لمدة 270 يوما.

31- وتم تحديد حجم الحصص الغذائية بناء على توجيهات البرنامج في مجال التغذية المدرسية.²⁰ وتتكون الحصص الواحدة، التي تناظر نصف يوم في المدرسة، من الأرز والبقول والأغذية المعززة مثل الزيت النباتي المقوى والملح المعالج باليود. أما الإمداد بالخضروات والتوابل والبروتينات الحيوانية فتقوم الأسر بتأمينه (سواء عينيًا أو نقديًا). وتتكون الحصص المنزلية التي توزع كل ثلاثة أشهر من كيس أرز وزنه 50 كيلوغرامًا؛ وقد وقع الاختيار على الأرز بسبب النسبة العالية (11 في المائة) التي يحتلها في ميزانية أكثر الأسر ضعفه.⁽²¹⁾ وبناء على التوجيهات يجب أن تمثل الحصص الغذائية المنزلية من 10 إلى 50 في المائة من الدخل السنوي للأسرة المستهدفة. ولأسباب تنفيذية عملية يتم التوزيع في هيئة أكياس زنتها 50 كيلوغرامًا، وهو أمر أسهل وأكثر شفافية بالنسبة للمستفيدين.

32- ويبلغ الاعتماد المرصود للتحويلات النقدية 20 000 من فرنكات الجماعة المالية الأفريقية أي ما يعادل 40 دولارا أمريكيًا للأسرة الواحدة كل ثلاثة أشهر. وستحوّل المبالغ في حسابات الأمهات التي تقي بناتهن بالشروط المطلوبة.

الجدول 3: كميات الأغذية اللازمة (بالطن المترى) والتحويلات النقدية المزمعة (بالدولار الأمريكي)				
المجموع	المغذيات الدقيقة الجافة	الحصة الغذائية المنزلية	التغذية المدرسية	الغذاء
27 276	-	6 750	20 526	حبوب
4 405	-	-	4 405	بقول
1 468	-	-	1 468	زيت نباتي مقوى
751	-	-	751	ملح معالج باليود
10	10	-	-	مغذيات دقيقة جافة
33 910	10	6 750	27 160	المجموع (بالطن المترى)
2 800 000	-	2 800 000	-	التحويلات النقدية

33- وفي نوفمبر/تشرين الثاني 2012 تم إيفاد بعثة تقييم من البرنامج إلى شمال البلد وشماله الشرقي، وأكدت هذه البعثة أنه بالإمكان إجراء مشتريات محلية من صغار المنتجين وفقا لصيغة المشتريات من أجل التقدم. ويضطلع في الوقت الراهن الصندوق الدولي للتنمية الزراعية بتنفيذ مشروع للأمن الغذائي في هذه المناطق يقوم على تقديم الدعم للمنظمات الفلاحية وصغار المنتجين. وسينمي البرنامج علاقات تآزر في العمل مع الصندوق الدولي للتنمية الزراعية ومنظمة الأغذية والزراعة ووزارة الزراعة. وستجرى المشتريات محليا على نحو تدريجي لتمكين مجموعات المنتجين ومعظمهم من النساء من التكيف ومن توسيع نطاق مبيعاتهم شيئا فشيئا. وتعتبر الاستراتيجية الوطنية للأمن الغذائي⁽²²⁾ أن التدخلات الرامية إلى دعم صغار المنتجين من أنجع سبل الدعم.

إدارة البرنامج ورصده وتقييمه

34- *التنسيق*: على الصعيد الوطني ستتولى المجموعة القطاعية المعنية بالتعليم واللجنة التوجيهية المعنية بالمطاعم المدرسية تنسيق المسائل الخاصة ببرنامج الاستدامة. وسيساعد الشركاء التقنيون والماليون الحكومة على إيجاد أوجه تمويل لخطة العمل المتوسطة الأجل (2012-2015). وعلى المستوى المحلي ستعقد اجتماعات دورية بين البرنامج

(21) تم الحساب استنادا إلى قاعدة البيانات المتاحة عن دخل الأسر ومصروفاتها.

(22) مكتب تنسيق الشؤون الإنسانية، ديسمبر/كانون الأول 2012، كوت ديفوار 2013. الاحتياجات الإنسانية في المرحلة الانتقالية.

ومكتب المستشار الإقليمي المسؤول عن المطاعم المدرسية في الإدارة الوطنية للمطاعم المدرسية مما يتيح مناقشة ما يظهر من قيود وما يلزم اتخاذه من إجراءات عاجلة.

35- القدرات: لدى البرنامج حاليا مكتبان فرعيان: مكتب بواكيه الذي يشرف على الأنشطة المنفذة في الشمال والشمال الشرقي؛ ومكتب مان المسؤول عن مقاطعة مونتاني. أما الأنشطة التي تنفذ في جنوب غرب البلد فيشرف عليها مكتب أبيجان. ومن المتوقع فتح مكتب فرعي ثالث في كور هوغو لتغطية مقاطعات سافان وزانزان ودنغلي.

36- الرصد والتقييم: يصمم نظام الرصد والتقييم وفقا لمبادئ الإدارة المستندة إلى النتائج. ويتضمن كل من الإطار المنطقي ومصفوفة الرصد مؤشرات حسب الأهداف الاستراتيجية ومسؤولية جمع البيانات وتواترها واستخدامها. وستضاف مؤشرات تتعلق بالاستهلاك الغذائي لأسر مختارة واستراتيجيات التكيف والنتائج المدرسية للبنات، من أجل المقارنة بين تأثير التحويلات النقدية وتأثير الحصص الغذائية المنزلية. وقد أعدت أدوات لجمع ومعالجة البيانات على المستويين المركزي والمحلي. ويستند جمع البيانات وإحالتها إلى البنى اللامركزية للإدارة الوطنية للمطاعم المدرسية.

37- وسيتم شهريا جمع وإحالة البيانات الخاصة بالمنتفعين مصنفة حسب الجنس والفئة العمرية. وسيقوم مستشارو التفتيش بجمع البطاقات التي يملؤها مديرو المدارس وتوحيدها في مستوى تفتيش التعليم الابتدائي قبل إحالتها إلى الإدارات الإقليمية لوزارة التعليم. وتوحد وتحلل البيانات فيما بعد في أبيجان.

38- وستقدم الإدارة الوطنية للمطاعم المدرسية تقارير شهرية كمية بشأن توزيع الأغذية والتحويلات النقدية، وتقارير سرديّة فصلية. وسيجرى تقييمان في بداية ونهاية المشروع. يجرى أولهما لعينة من المدارس المستهدفة قبل استهلال المشروع. أما التقييم النهائي الخارجي فسيكون للأداء والمساواة بين الجنسين وفعالية الأنشطة المضطلع بها.

إدارة المخاطر

39- يرتبط أكبر احتمال للمخاطر بعودة تزايد انعدام الأمن ولا سيما على الحدود مع ليبيريا حيث ترابط مجموعات مسلحة وتتداول الأسلحة الخفيفة. وانفجرت هناك أحداث فيما بين مايو/أيار وأغسطس/أب 2012. وقد بذلت الحكومة وشركاؤها الماليون جهودا منظمة ترمي إلى نزع السلاح وإعادة استيعاب الشباب وإعادة الأراضي المحتلة إلى أصحابها ودعم استصلاحها.

40- ويعتمد تنفيذ المشروع على الإدارة الوطنية للمطاعم المدرسية. وسيسهل البرنامج على أن تكون الجوانب المعروفة من الحوكمة والشفافية مطابقة لمعايير البرنامج، وأن يضمن استمرار إدارة المشروع حتى في حال حدوث تغييرات مؤسسية. وسوف يتم تحليل المخاطر المتمثلة في المضاربة على الأرز وفي الفساد بغية ضمان جودة المشروع. وربما حالت أيضا أمية الأمهات المنتفعات بالتحويلات النقدية دون الفهم السريع لعملية الدفع. ومن شأن تضخم شديد في الأسعار إذا حدث في الأسواق أن يعوق العمل بالتحويلات النقدية. وتقوم وزارة التجارة، بدعم من البرنامج وعن طريق مكتب المساعدة على تسويق المواد الغذائية، برصد منتظم للأسواق. وستتخذ الإجراءات اللازمة في الوقت المناسب لضمان استمرار التحويلات النقدية.

41- ومن شأن نقص في الموارد أو تمويل متأخر أن يمنع البرنامج من تنفيذ جميع الأنشطة المزمعة أو في الوقت المحدد لها. وسيتم ترتيب أولويات المناطق كما حددته الإدارة الوطنية للمطاعم المدرسية (انظر الخريطة في الملحق الثالث والتي تظهر فيها المناطق ذات الأولوية 1 و2 و3) كمرجع في حالة تعديل نطاق المشروع.

المخاطر الأمنية

42- يسهر البرنامج على أن تكون جميع مرافقه مطابقة لمعايير الأمن التي تقتضها الأمم المتحدة. وينتمي البرنامج إلى نظام الأمن الذي أنشأته إدارة الأمم المتحدة لشؤون السلامة والأمن في كوت ديفوار.⁽²³⁾ ويبلغ الموظفون باستمرار بمعلومات منتظمة ومحدثة فيما يتعلق بالتدابير الواجب اتخاذها.

⁽²³⁾ مديرية غيغلو هي الوحيدة المصنفة في المستوى الأمني 4. أما مقاطعة مونتاني فهي في المستوى 3.

الملحق الأول – ألف

توزيع تكاليف المشروع			
القيمة (بالدولار الأمريكي)	القيمة (بالدولار الأمريكي)	الكمية (بالطن المتري)	الأغذية ⁽¹⁾
	13 530 200	27 276	حبوب - أرز
	2 649 666	4 405	بقول
	1 871 064	1 468	زيت نباتي
	185 095	10	مساحيق المغذيات الدقيقة
	84 148	751	ملح معالج باليود
	18 320 173	33 910	المجموع، مواد غذائية
	2 800 000		التحويلات النقدية (بالدولار)
21 120 173			المجموع الفرعي، مواد غذائية وتحويلات
3 538 540			النقل الخارجي
5 994 354			النقل الداخلي والتخزين والمناولة
2 844 253			تكاليف التشغيل المباشرة الأخرى
6 212 235			تكاليف الدعم المباشرة ⁽²⁾ (انظر الملحق الأول – باء)
39 709 556			مجموع التكاليف المباشرة التي يتحملها البرنامج
2 779 669			تكاليف الدعم غير المباشرة (7 في المائة) ⁽³⁾
42 489 225			مجموع التكاليف التي يتحملها البرنامج

(1) هذه سلة أغذية افتراضية وضعت لأغراض الميزنة والموافقة. ويمكن أن تختلف محتوياتها.

(2) رقم إرشادي للإحاطة. ويجري استعراض مخصصات تكاليف الدعم المباشرة سنويا.

(3) يجوز للمجلس التنفيذي أن يغير معدل تكاليف الدعم غير المباشرة أثناء فترة المشروع.

الملحق الأول - باء

تكاليف الدعم المباشرة (دولار أمريكي)	
تكاليف الموظفين والتكاليف المتعلقة بهم	
792 190	الموظفون المهنيون الدوليون
490 000	الموظفون المحليون الوطنيون
552 713	الموظفون المحليون من فئة الخدمات العامة
1 722 610	الموظفون المحليون - المساعدة المؤقتة
19 200	الموظفون المحليون - العمل الإضافي
155 667	الاستشاريون الدوليون
38 000	متطوعو الأمم المتحدة
688 954	سفر الموظفين في مهام رسمية
4 459 334	المجموع الفرعي
تكاليف التشغيل	
31 630	استئجار المرافق
153 585	التكاليف العامة (الكهرباء، الخ)
422 978	اللوازم المكتبية
295 241	معدات الاتصالات
30 333	المعدات الإلكترونية ونفقات تشغيلها
332 700	تشغيل المركبات الخفيفة وصيانتها
19 185	أعمال الصيانة
3 000	خدمات منظمة الأمم المتحدة
1 288 652	المجموع الفرعي
تكاليف المعدات والتكاليف الرأسمالية	
285 600	استئجار المركبات
58 327	مواد الاتصالات
120 323	تكاليف الأمن
464 249	المجموع الفرعي
6 212 235	مجموع تكاليف الدعم المباشرة

الملحق الثاني: الإطار المنطقي

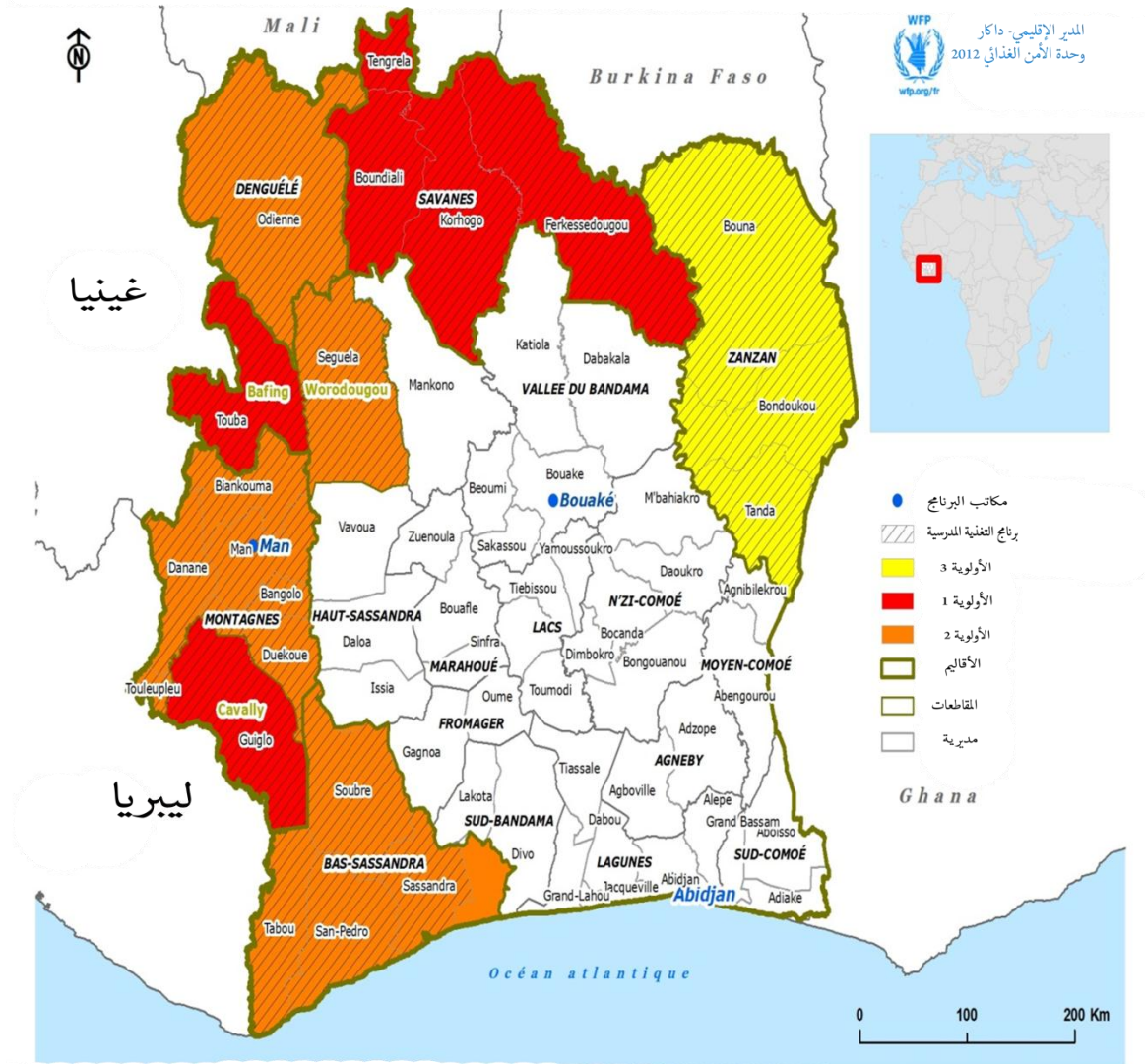
الافتراضات	مؤشرات الأداء	النتائج
وفاء الدولة بالتزاماتها (توافر الموارد البشرية والمالية والبنى الأساسية) توافر الموارد للوكالات في الوقت المناسب استقرار الوضع الأمني انعدام الأوبئة	<ul style="list-style-type: none"> ➤ مؤشر التنمية البشرية ➤ مستوى الأمن الغذائي في المناطق المستهدفة ➤ معدل سوء التغذية المزمن ➤ المعدل الإجمالي لقيود البنين والبنات بالمدارس <p>الهدف: 70 في المائة بحلول 2015</p>	<p>حصيلة إطار عمل الأمم المتحدة للمساعدة الإنمائية 3</p> <p>بحلول عام 2015 ، تمتع السكان الضعفاء ولا سيما النساء والأطفال على نحو منصف بالخدمات الاجتماعية الأساسية الجيدة وبالحماية الاجتماعية (التعليم، الصحة، فيروس نقص المناعة البشرية/الإيدز، أنشطة اجتماعية، مياه الشرب).</p>
الهدف الاستراتيجي 4: الحد من الجوع ونقص التغذية المزمنين		
المستفيدون يقبلون الحصص الغذائية تنفذ منظمات شريكة برامج تكميلية موارد مالية متوافرة لتلافي نفاذ المخزون التزام الحكومة	<ul style="list-style-type: none"> ➤ المعدل السنوي المتوسط للتغيير في أعداد القيد حسب الجنس الهدف: أكثر من 3 في المائة ➤ معدل المواظبة في المدارس المدعومة حسب الجنس. الهدف: أكثر من 80 في المائة ➤ معدل مواظبة الفتيات المستفيدات من الحصص الغذائية المنزلية ➤ معدل مواظبة الفتيات المستفيدات من التحويلات النقدية ➤ نسبة الفتيات إلى الفتيان المقيدتين بالمدارس المدعومة. الهدف: 0.96 للمدارس المدعومة ➤ معدل انتقال الفتيات والفتيان إلى الصف الأعلى. الهدف: أكثر من 50 في المائة 	<p>الحصيلة 1-4</p> <p>الانتفاع بالتعليم وتنمية رأس المال البشري.</p>

الملحق الثاني: الإطار المنطقي		
الافتراضات	مؤشرات الأداء	النتائج
	<ul style="list-style-type: none"> ◀ نسبة النساء المستهدفات اللاتي لديهن دخل كاف لتلبية الاحتياجات الأساسية للأسرة. الهدف: أكثر من 25 في المائة 	الحصيلة 2-4 تزايد فرص حصول الأسر المستهدفة على أصول إنتاجية وغير إنتاجية.
	<ul style="list-style-type: none"> ◀ عدد الفتيات والفتيان الذين يتلقون وجبة ساخنة في المطاعم المدرسية المدعومة ◀ عدد المدارس الابتدائية التي تزود في حينها بالأغذية ◀ كميات الأغذية الموزعة 	النتائج 1-2-4 توزع الأغذية بالكميات والجودة الكافية في المدارس المدعومة.
	<ul style="list-style-type: none"> ◀ عدد الفتيات والفتيان الذين يستفيدون من برنامج التخلص من الدود 	النتائج 2-2-4 ينفذ في الوقت المناسب التخلص من الدود.
	<ul style="list-style-type: none"> ◀ معدل انتشار فقر الدم لدى الأطفال المدعومين في مقاطعة زانزان 	الحصيلة 3-4 الحد من نقص المغذيات الدقيقة لدى الأطفال المدعومين.
	<ul style="list-style-type: none"> ◀ عدد الأطفال الحاصلين على مساحيق المغذيات الدقيقة، الهدف: 101 640 طفلا 	النتائج 1-3-4 الأطفال المستهدفون يحصلون على تغذية متوازنة.
الهدف الاستراتيجي 5: تعزيز قدرات البلدان والمجتمعات المحلية على الحد من الجوع من خلال استراتيجيات تسليم المسؤولية والمشتريات المحلية		
موافقة المجتمعات المحلية والإقليمية توافر الموارد المالية	<ul style="list-style-type: none"> ◀ مؤشر القدرة الوطنية حسب الحل الوطني للمطاعم المدرسية 	الحصيلة 1-5 تحديد حلول مكافحة الجوع ودمجها في السياسات الوطنية.
	<ul style="list-style-type: none"> ◀ عدد موظفي الإدارة الوطنية للمطاعم المدرسية المدربين على رصد وإدارة المطاعم المدرسية. الهدف: 150 موظفا (خمسون في السنة) 	النتائج 1-1-5 تعزيز القدرات الوطنية على رصد وإدارة المطاعم المدرسية

الملحق الثاني: الإطار المنطقي		
الافتراضات	مؤشرات الأداء	النتائج
	<p>← نسبة المطاعم المدرسية التي تحظى بالمشاركة الفعالة للمجتمعات المحلية. الهدف: أكثر من 30 في المائة</p> <p>← نسبة الحبوب الموزعة المشتراة محليا. الهدف: 1500 طن متري (5 في المائة)</p> <p>← نسبة الزيادة في الميزانية التي تخصصها الحكومة للإدارة الوطنية للمطاعم المدرسية. الهدف: 5 في المائة سنويا</p> <p>← عدد مخازن الإدارة الوطنية للمطاعم المدرسية التي تستخدم نظام الإدارة الإلكترونية للمخزونات. الهدف: 3 (1 في السنة)</p>	<p>النتائج 2-1-5 دعم الاستراتيجية المتكامل لاستدامة المطاعم المدرسية.</p>
	<p>← عدد المجموعات الزراعية التي تلقت تدريباً في المجالات التالية: الزراعة المميكنة والمحاسبة المبسطة ومحو الأمية الوظيفي والتسويق. الهدف: 150 مجموعة (50 في السنة)</p>	<p>النتائج 3-1-5 تتلقى المجموعات الزراعية تدريباً في مجالات عدة.</p>

الملحق الثالث

مشروع المطاعم المدرسية (سبتمبر/أيلول 2013 - ديسمبر/كانون الأول 2015)



إن الإشارات المستخدمة وطريقة عرض المواد في هذا المنشور لا تعبر بأي حال من الأحوال عن موقف برنامج الأغذية العالمي بشأن المركز القانوني أو حدود أو تخوم لأي بلد أو أرض أو مدينة أو منطقة.