

برنامج  
الأغذية  
العالمي



Programme  
Alimentaire  
Mondial

World  
Food  
Programme

Programa  
Mundial  
de Alimentos

المجلس التنفيذي

الدورة العادية الثانية

روما، 4-7/11/2013

## المشروعات المقدمة للمجلس التنفيذي للموافقة عليها

البند 7 من جدول الأعمال

### المشروعات الإنمائية – بوتان 200300

تحسين فرص وصول الأطفال إلى التعليم	
30 000	عدد المستفيدين
5 سنوات (يناير/كانون الثاني 2014 - ديسمبر/كانون الأول 2018)	مدة المشروع
9 396 طنا متريا	كمية الأغذية المقدمة من البرنامج
التكاليف (بدولار الولايات المتحدة الأمريكية)	
4 662 559	التحويلات الغذائية
900 000	تنمية القدرات وزيادتها
8 579 519	مجموع التكاليف التي يتحملها البرنامج

للموافقة



Distribution: GENERAL

**WFP/EB.2/2013/7-A**

7 October 2013

ORIGINAL: ENGLISH

طبعت هذه الوثيقة في عدد محدود من النسخ. يمكن الاطلاع على وثائق المجلس التنفيذي

في صفحة برنامج الأغذية العالمي على شبكة الإنترنت على العنوان التالي : (<http://executiveboard.wfp.org>)

## مذكرة للمجلس التنفيذي

### هذه الوثيقة مقدمة للمجلس التنفيذي للموافقة

تدعو الأمانة أعضاء المجلس الذين قد تكون لديهم أسئلة فنية تتعلق بمحتوى هذه الوثيقة إلى الاتصال بموظفي برنامج الأغذية العالمي المذكورين أدناه، ويفضل أن يتم ذلك قبل ابتداء دورة المجلس التنفيذي بفترة كافية.

kenro.oshidari@wfp.org

السيد K. Oshidari

المدير الإقليمي، آسيا:

dungkar.drukpa@wfp.org

السيد D. Drukpa

الموظف المسؤول، بوتان:

للاستفسار عن توفر وثائق المجلس التنفيذي، يرجى الاتصال بوحدة خدمات المؤتمرات (هاتف: 066513-2645).

## ملخص

أحرزت بوتان تقدماً كبيراً منذ انفتاحها على العالم الخارجي في ستينيات القرن الماضي عندما شرعت في تنفيذ استراتيجية إنمائية تنقسم إلى سلسلة من خطط إنمائية مدة كل منها خمس سنوات. وتواصل خطة الخمس سنوات الحادية عشرة (2014 – 2018) استخدام استثمارات موجهة من أجل التنمية البشرية والاجتماعية والاقتصادية. وبوتان ماضية في طريقها إلى تحقيق الأهداف الإنمائية للألفية.

وقد ارتفع الدخل القومي الإجمالي من 730 دولاراً أمريكياً في 2000 إلى 2 070 في 2011، ومن المتوقع أن يحقق إجمالي نمو الناتج المحلي معدلاً قوياً بنسبة 12.5 في المائة في 2013/2012. وانخفضت معدلات الفقر من 23 في المائة في 2007 إلى 12 في المائة في 2012. إلا أن هناك اختلافات جغرافية، إذ يصل الفقر في ست من المقاطعات (dzongkhags) العشرين إلى مستويات تفوق المتوسط الوطني.

ولا تغطي الأراضي الزراعية إلا 8 في المائة من البلد، وتؤدي صعوبة التضاريس ومشكلات الوصول إلى الأسواق إلى انخفاض الإنتاج الغذائي على المستوى الوطني والمستوى الأسري. ولا يلبي إنتاج الحبوب المحلي سوى 60 في المائة من مجموع الطلب، وهو ما يستتبع استيراد الفارق لتغطية العجز. غير أن ضوابط الأسعار والشبكات الاجتماعية التقليدية تؤدي دوراً مهماً في توفير فرص الوصول إلى الغذاء بالنسبة للأسر الفقيرة والضعيفة.

كما أن الحكومة أحرزت تقدماً في تعميم التعليم. وتبلغ النسبة الإجمالية والنسبة الصافية للالتحاق بالمدارس 120 و96 في المائة على التوالي؛ ويصل معدل تكافؤ الجنسين في التعليم الابتدائي في بوتان إلى معدل مرتفع بنسبة 99 في المائة، وذلك على خلاف جزء كبير من بقية جنوب آسيا. ومن الممكن إرجاع قدر كبير من هذا النجاح إلى انخراط البرنامج في برامج التغذية المدرسية في أرجاء البلد.

وحددت الحكومة الاعتماد على الذات – في مجال التنمية الاجتماعية وبخاصة في خدمات التعليم والصحة – هدفاً لها بالنسبة لسنة 2020. ولذلك ستتولى الحكومة مباشرة إدارة برامج على النطاق الوطني – مثل التغذية المدرسية – وتنفيذها وتوفير الموارد لها دون مساعدة خارجية. وسيخصص 11 في المائة تقريباً من ميزانية خطة الخمس سنوات الحادية عشرة لقطاع التعليم.

وهدف البرنامج للفترة 2014-2018 هو مساعدة الحكومة على تحقيق الاعتماد على الذات في إدارة وتنسيق وتنفيذ برنامج للتغذية المدرسية جيد ومنصف وفعال التكاليف في مختلف أرجاء البلد. ولتحقيق هذه الغاية، فإن البرنامج يتوخى الأهداف التالية:

◀ تعزيز قدرة وزارة التربية والتعليم على إدارة برنامج للتغذية المدرسية على نطاق البلد؛

◀ العمل مع الحكومة على المحافظة على فرص الوصول إلى التعليم الابتدائي وضمان تكافؤ الجنسين فيه.

وسيتبع البرنامج استراتيجيتين مترابطتين هما: مواصلة دعم المدارس الابتدائية في المناطق النائية مع تسليم هذه المسؤولية بالتدرج لوزارة التعليم؛ وتعزيز قدرات الوزارة على تحديد السياسات والأولويات وإدارة سلاسل الإمدادات ومراقبة البرامج، بحيث يمكنها إدارة شؤون برنامج للتغذية المدرسية على نطاق البلد على نحو مستقل.

وتتفق هذه الأهداف مع الهدف الاستراتيجي 4 للبرنامج والهدف 2 من الأهداف الإنمائية للألفية؛ وتتمشى مع خطة الخمس سنوات الحكومية الحادية عشرة (2018-4201) وإطار عمل الأمم المتحدة للمساعدة الإنمائية (2014-2018). وهي تساهم في حصيلة برنامج وحدة العمل في الأمم المتحدة، وهي أن تتاح للجميع فرص منصفة لكي يصلوا إلى الخدمات الاجتماعية الأساسية الجيدة وينتفعوا بها، وذلك مع التركيز على المساهمة في الأهداف الإنمائية للألفية ومواجهة التحديات الناشئة.

## مشروع القرار\*

يوافق المجلس على المشروع الإنمائي المقترح لبوتان 200300 "تحسين فرص وصول الأطفال إلى التعليم"  
(WFP/EB.2/2013/7-A).

\* هذا مشروع قرار، وللإطلاع على القرار النهائي الذي اعتمده المجلس، يرجى الرجوع إلى وثيقة القرارات والتوصيات الصادرة في نهاية الدورة.

## تحليل الأوضاع

1- بوتان بلد جبلي صغير بلا ساحل، ويبلغ عدد سكانه 735 000 نسمة ينتشرون على 39 384 كيلومترا مربعا<sup>(2)</sup>، ويوجد معظمهم في منطقة المرتفعات الوسطى، ويعيش ثلثاهم تقريبا في مناطق ريفية. وقد شهدت بوتان تغيرات سياسية كبيرة في السنوات الأخيرة. ففي سنة 2008 شهد البلد تحولاً من الملكية المطلقة إلى الملكية الدستورية الديمقراطية. وفي سنة 2013 عقدت الجولة الثانية من الانتخابات البرلمانية في مارس/آذار، وانتخابات الجمعية الوطنية في يوليو/تموز.

### سياق الاقتصاد الكلي

2- في 2011 صنف البنك الدولي بوتان كبلد متوسط الدخل من الشريحة الدنيا. وقد ارتفع الدخل الوطني الإجمالي للفرد الواحد على نحو متسق من 730 دولارا أمريكيا في 2000 إلى 2 070 دولارا أمريكيا في 2011. ومن المتوقع أن يبلغ نمو الناتج المحلي الإجمالي 5.12 في المائة في 2012/2013، وهو ما يرجع أساسا إلى الاستثمارات في قطاع القوى الكهربائية. ولكن تبقى رغم ذلك شواغل تتعلق بالاقتصاد الكلي. وذلك أن حوالي 80 في المائة من بضائع البلد مستوردة من الهند، وترتبط عملته بالروبية الهندية<sup>(1)</sup>. وقد انخفضت ممتلكاته من العملة الأجنبية (الروبية الهندية) إلى حد كبير في أوائل 2012 نتيجة لزيادة الطلب المحلي على البضائع المستوردة؛ ووصلت معدلات التضخم إلى 8.45 في المائة.

3- وبوتان مدينة بمبلغ 45.6 مليون دولار أمريكي عن قروض لم تسدد بعد بالروبية الهندية. ويرجع أربعة وثمانون في المائة من هذه الديون إلى قروض حصل عليها القطاع العام من أجل مشروعات القوى الكهربائية التي هي المصدر الرئيسي لمكاسب التصدير الحالية<sup>(2)</sup>. ويبدو من أحدث التوقعات أن القروض بالروبية الهندية ستبلغ 700 مليون دولار أمريكي في 2014/2015.

### اتجاهات الفقر

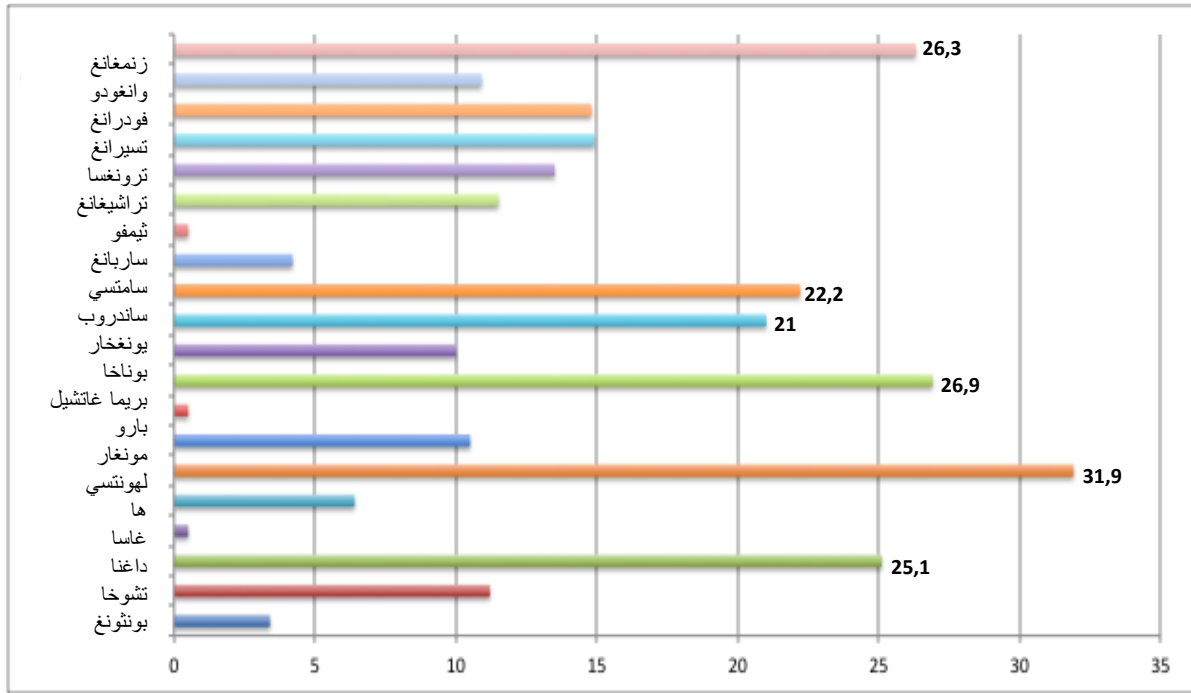
4- انخفضت معدلات الفقر من 23 في المائة في 2007 إلى 12 في المائة في 2012 – وهو نجاح ملحوظ<sup>(3)</sup>. إلا أن مستويات الفقر تختلف فيما بين المقاطعات العشرين في بوتان (الشكل 1).

(1) البنك الدولي، Bhutan Country Overview. Washington, DC. 2012.

(2) المكتب الوطني للإحصاء. 2012. Thimphu. Statistical Yearbook of Bhutan: 2012.

(3) المكتب الوطني للإحصاء. 2013. Thimphu. Bhutan Poverty Analysis: 2012. وفي هذا الإحصاء يعد الشخص فقيرا إذا قل استهلاكه عن 1 704.84 روبية هندية (حوالي 30 دولارا أمريكيا) في الشهر.

الشكل 1: معدلات الفقر بحسب المقاطعات\*



\* مقتبس من Bhutan Poverty Analysis: 2012. Thimphu

5- والفقر والجغرافيا متضاران في بوتان. فالتضاريس الجبلية وسوء إمكانية الوصول بواسطة الطرق يعزلان السكان الريفيين عن الأسواق والخدمات الاجتماعية، وهو ما يحد من فرص كسب العيش. وقد استجابت الحكومة وشركاء التنمية عن طريق إنشاء أكثر من 1 500 كيلومتر من الطرق الزراعية. وزادت نسبة السكان الريفيين الذين يمكن الوصول إليهم في حدود ساعة من السير في الطرق من 40 في المائة في 2000 إلى 53 في المائة في 2008.<sup>1</sup>

انعدام الأمن الغذائي والتغذية

6- تغطي الأراضي الزراعية 8 في المائة من البلد، وما زال إنتاج الغذاء على المستويين الوطني والأسري منخفضا. ولا يلبي إنتاج الحبوب المحلي إلا 60 في المائة من الطلب الإجمالي على الحبوب، ومستويات الاستيراد مرتفعة في بعض السنوات. ففي سنة 2010 على سبيل المثال مثلت الواردات 64 في المائة من المتطلبات الوطنية من القمح، و52 في المائة من الأرز، و20 في المائة من الدخن.<sup>(4)</sup>

7- وبمساعدة من البرنامج أنشأت شركة الأغذية في بوتان احتياطي وطنيا للأمن الغذائي لضمان توافر الأرز والسكر والزيت المنتجين محليا والمستوردين لعامة السكان. كما أن الشركة تقدم المشورة للحكومة بشأن ضوابط الأسعار. وفي 2012 سوقت الشركة حوالي 1 660 طنا متريا من الأغذية عن طريق 20 مستودعا محليا تابع لها في مختلف أنحاء البلد. وتتوافر المنتجات غير الحبوبية والحيوانية في جميع أنحاء بوتان.

(4) وزارة الزراعة. 2012. Agricultural Overview. Thimphu

- 8- ويفيد استقصاء مستويات المعيشة في بوتان لسنة 2012 بأن متوسط الإنفاق الشهري للفرد الواحد في الأسر البوتانية يبلغ 4 000 روبية هندية يخصص منها 39 في المائة للغذاء. ويخصص ثلثا هذا الإنفاق الغذائي لثلاث مجموعات غذائية رئيسية هي: الحبوب – 25 في المائة؛ واللحم/الأسماك – 21 في المائة؛ ومنتجات الألبان – 20 في المائة.<sup>(5)</sup>
- 9- ويبين استقصاء مستويات المعيشة في بوتان أن أكثر من 95 في المائة من المجبيين يحصلون على أغذية تكفي لإطعام أسرهم طيلة السنة. وتؤدي الشبكات الاجتماعية التقليدية دورا مهما في بوتان، فهي تعزز فرص الوصول إلى الغذاء بالنسبة للمجموعات الضعيفة. وفي المناطق الريفية تشكل التحويلات النقدية من الأقارب في المناطق الحضرية، والسلف النقدية والعينية، وتبادل العمل مقابل الغذاء جميعها جزءا من شبكة الدعم هذه.
- 10- وتبين النتائج المستقاة من الاستقصاء المتعدد المؤشرات في بوتان لسنة 2010 أن الهزال المعتدل بين الأطفال كان منخفضا نسبيا إذ لم يتجاوز 5.9 في المائة. غير أن سوء التغذية المزمن يؤثر على حوالي الثلث من جميع الأطفال، ومن هؤلاء 13 في المائة مصابون بالتقزم الشديد. وتعد الممارسات غير الملائمة لتغذية الأطفال الرضع وصغار الأطفال من العوامل المساهمة الكبرى في الإصابة بالتقزم – إذ لا يتلقى العدد الصحيح من الوجبات اليومية إلا 62 في المائة من الأطفال الذين تتراوح أعمارهم بين 6 أشهر و23 شهرا، ولا يحصل إلا 67 في المائة من الأطفال الذين تتراوح أعمارهم بين 6 أشهر و8 أشهر على أغذية صلبة وشبه صلبة وطرية في غذائهم.<sup>(6)</sup> وتعالج الحكومة ومنظمة الأمم المتحدة للطفولة (اليونيسف) هذه القضية عن طريق ضخ مزيد من الاستثمارات في برنامج على نطاق البلد لتغذية الأطفال الرضع وصغار الأطفال والتوعية التغذوية واسعة النطاق في العيادات والمدارس.

### التنمية البشرية والاجتماعية

- 11- يصنف مؤشر التنمية البشرية لبرنامج الأمم المتحدة الإنمائي لسنة 2013 بوتان في المرتبة الأربعين بعد المائة من بين 187 بلدا. وقد ارتفع فيها العمر المتوقع عند الولادة من 65 سنة في 2005 إلى 69 سنة في 2010.<sup>1</sup> ويتوافر لدى تسعة وستين في المائة من السكان مصدر مأمون لمياه الشرب، وتتراوح إمكانية الوصول إلى إصحاح محسن بين 65 و84 في المائة تبعا لكيفية تعريف "الإصحاح المحسن".<sup>(7)</sup> وانخفض معدل وفيات الأطفال من 59 من بين كل ألف مولود حي في 2005 إلى 47 في 2011؛ وتبلغ معدلات الوفيات بين الأطفال دون الخامسة 69 من بين كل ألف مولود حي؛ وقدرت الوفيات النفاسية في 2010 بـ 180 وفاة من بين كل 100 000 مولود حي.<sup>6</sup>
- 12- وأحرزت بوتان تقدما ملحوظا في التحصيل التعليمي، وهو ما يرجع إلى حد كبير إلى شدة التزام الحكومة. وينص الدستور على إتاحة 11 سنة من التعليم الأساسي المجاني لكل طفل بداية من مرحلة ما قبل التعليم الابتدائي حتى الصف العاشر. وفي 2011 بلغت النسبة الإجمالية والنسبة الصافية للالتحاق بالتعليم الابتدائي 120 و96 في المائة على التوالي.<sup>(8)</sup> ويصل تكافؤ الجنسين إلى مستوى مرتفع بنسبة 90 في المائة، وذلك على خلاف جزء كبير من بقية جنوب آسيا؛ ويكمل حوالي 90 في المائة من الطلاب المقيدون تعليمهم الابتدائي، وينتهي حوالي 71 في المائة تعليمهم الثانوي.<sup>5</sup> ويعزى نجاح بوتان في مجال التعليم إلى ضخ استثمارات عامة كبيرة في قطاع التعليم، بالإضافة إلى أن برامج التغذية المدرسية الموجهة تقدم حافرا على الالتحاق والمواظبة.

<sup>(5)</sup> مصرف التنمية الآسيوي والمكتب الوطني للإحصاء. 2012. Thimphu. 2012. Bhutan Living Standards Survey.

<sup>(6)</sup> المكتب الوطني للإحصاء. 2011. Thimphu. Bhutan multiple-indicator survey.

<sup>(7)</sup> أشار إحصاء السكان والمسكن في بوتان لسنة 2005 إلى نسبة 84 في المائة، بينما أشار برنامج الرصد المشترك بين منظمة الصحة العالمية واليونيسف لعام 2010 إلى نسبة 65 في المائة.

<sup>(8)</sup> وزارة التربية والتعليم. 2011. page 7. Annual Education Statistics, 2011.

## الأولويات الحكومية

- 13- الإطار الشامل لكل من الخطتين الخمسيتين العاشرة والحادية عشرة في بوتان هو رؤية سنة 2020 والفلسفة الإنمائية للسعادة الوطنية الإجمالية. وتحدد رؤية سنة 2020 التي صيغت في 1999 المبادئ الموجهة للتنمية. فمن الناحية الاقتصادية تركز الرؤية على التنمية والنمو اللذين يتصدرهما إنتاج القوى الكهربائية لمساعدة البلد على تحقيق الاعتماد على الذات. فمن المتوقع أن تتمكن بوتان بحلول 2020 من تحمل استثمارات القطاع الاجتماعي، وتلبية المتطلبات المادية المتزايدة لبنائها التحتية، وحفز التوسع والنمو في الأنشطة الاقتصادية من أجل رفع مستويات المعيشة ونوعية الحياة. أما من الناحية الاجتماعية، فمن المتوقع وفقاً للرؤية أن يصبح تقديم وتوفير فرص الوصول العادلة إلى الخدمات الاجتماعية المحسنة أمراً منجزاً.
- 14- وبحلول سنة 2014 سيصدر مشروع لسياسة تعليمية وطنية تركز على برامج التغذية المدرسية، مع تقديم مبادئ توجيهية للتغذية المدرسية بناء على المبادئ السياسية التالية:
- ◀ سيستمر استناد الأهلية للتغذية المدرسية إلى معايير الضعف مثل مسافة السير إلى أقرب مدرسة، وانتشار الفقر، ونسب تكافؤ الجنسين.
  - ◀ ستزود جميع المدارس التي تنفذ فيها برامج للتغذية بمبادئ توجيهية بشأن سلامة الغذاء والاحتياجات التغذوية.
  - ◀ ستزود جميع المدارس التي تنفذ فيها برامج للتغذية بموارد نقدية كافية لضمان توفير العدد الصحيح من الوجبات المتوازنة من الناحية الغذائية يوميا للطلاب.
  - ◀ ستسهل وزارة التربية والتعليم وشركاء التنمية توريد الأغذية في المناطق الريفية النائية التي لا تعمل فيها الأسواق على النحو الكامل، وذلك لضمان نجاح برامج التغذية المدرسية، وسيعملون على حفز الأسواق لتلبية الطلب على هذه الأنشطة.

## التعاون السابق والدروس المستفادة

- 15- ساعد البرنامج الحكومة على تحقيق أهدافها التعليمية عن طريق دعم التغذية المدرسية منذ سنة 1974. فبعد أن دعمت جهود التغذية المدرسية في البداية الأطفال في المدارس الداخلية، تطورت مع تغير أولويات وزارة التربية والتعليم، فركزت على زيادة الالتحاق والمواظبة في المدارس الابتدائية وفي المدارس الإعدادية – وذلك بالنسبة للفتيات بصفة خاصة.
- 16- ويدعم المشروع الإنمائي لبوتان 105790 "تحسين فرص وصول الأطفال الريفيين إلى التعليم الأساسي مع التركيز على التعليم الابتدائي" (WFP/EB.A/2007/9-A/2) الجهود الوطنية الرامية إلى زيادة الالتحاق بالمدارس الابتدائية، واستبقاء التلاميذ، وتخرجهم. وفي إطار هذا المشروع الذي تبلغ ميزانيته 12.17 مليون دولار أمريكي تقدم مساعدة سنوية لعدد من الطلاب يبلغ في المتوسط 37 000. وتنفذ أنشطة البرنامج للتغذية المدرسية – بشراكة مع شعبة الزراعة المدرسية والتغذية والبيئة التابعة لوزارة التعليم – في 232 مدرسة في جميع المقاطعات العشرين. كما أن البرنامج، بالإضافة إلى تزويد المدارس بالغذاء، يساعدها على إنشاء وإصلاح المطابخ والمخازن، ويقدم لها المواعيد المقتصدة في استهلاك الوقود وأدوات الطهي.
- 17- ويوجد حوالي نصف المدارس التي يساعدها البرنامج في المقاطعات المتميزة بأعلى معدلات الفقر. وتصل معدلات الالتحاق والمواظبة والتخرج في المدارس المدعومة من البرنامج 95 و92 و90 في المائة على التوالي.



- 18- ويتلقى الطلاب في المدارس المدعومة من البرنامج الإفطار والغداء؛ وفي المدارس الداخلية تقدم الحكومة وجبة ثالثة. وفيما بين 2008 و2013 نقلت إلى وزارة التعليم المسؤولية عن تغذية 11 000 طالب في المدارس الثانوية كانوا قبل ذلك يتلقون مساعدة البرنامج. والهدف النهائي هو تسليم المسؤولية بالكامل خلال تنفيذ المشروع.
- 19- وفي المدارس غير المدعومة من البرنامج توفر وزارة التربية والتعليم منحة نقدية بقيمة موحدة تبلغ 1 000 روبية هندية لكل طالب كل شهر، وتجعل مديري شؤون المدارس وموظفي الوزارة على المستوى المحلي مسؤولين عن شراء الأغذية من الأسواق المحلية لتغطية تكاليف ثلاث وجبات في اليوم. وتثير هذه المهمة بعض المشكلات نظرا لأن بعض المدارس غير مرتبطة بالأسواق والموردين المحليين، ومن ثم كان الاختلاف في نوعية الأغذية وأسعارها. فالمدارس القريبة من المناطق الحضرية وفي الجنوب تحظى بأسعار تنافسية وإمدادات ثابتة من الحبوب، والبقول، والخضراوات الطازجة. أما المدارس في المناطق النائية فما زالت في حاجة إلى مساعدة عينية من وزارة التعليم.
- 20- وقد درب البرنامج مديري شؤون المدارس والشركاء من وزارة التعليم على إعداد التقارير وإدارة برامج التغذية المدرسية؛ كما درب بالاشتراك مع اليونيسف طهارة المدارس وموظفيها على النظافة الشخصية، والتغذية، وإعداد الطعام. وساعد البرنامج بعض المدارس على إنشاء برامج زراعية مدرسية توفر منتجات طازجة تكمل للمساعدة الغذائية المقدمة من البرنامج. وتشمل هذه المبادرة المنفذة بشراكة مع وزارة الزراعة تدريب المعلمين على التغذية. كما وفر البرنامج التدريب لشريكه الرئيسي في مجال اللوجستيات، أي شركة الأغذية في بوتان، على إدارة المخزونات وتجديد المستودعات وصيانتها.
- 21- كما أحرزت منظومة الأمم المتحدة في بوتان تقدما كبيرا في برنامج توحيد الأداء؛ وخصص للبرنامج 19 في المائة من مجموع أموال التغذية المدرسية. وتلتزم الحكومة ومنظومة الأمم المتحدة بالجمع بين المزايا النسبية للوكالات المختلفة في نطاق إطار واحد للتخطيط والتنفيذ والرصد والتقييم.
- 22- وتبين من استعراض لمنتصف المدة للمشروع 105790 في سنة 2010 أن التغذية المدرسية تعمل على نحو جيد، وأوصي في الاستعراض بأن ينهي البرنامج عملياته بحلول 2015. ووافق البرنامج والحكومة على هذه التوصية، وبدأ البرنامج تصميم مشروع للفترة 2013-2015. وفي سنة 2011 طلبت الحكومة أثناء تخطيطها لميزانية خطة الخمس سنوات الحادية عشرة (2014-2018) إلى البرنامج تمديد دعمه حتى 2018.
- 23- وكان هناك عاملان عجلا بهذا الطلب، وهما: (1) أن الإيراد الكبير من مشروعات القوى الكهربائية سيخصص لتسديد الديون للهند، بحيث تقتصر الميزانية على تعميم برنامج التغذية المدرسية بأكمله على مستوى البلاد بحلول 2015؛ (2) أن من غير الممكن ضمان تقديم الغذاء للمدارس في المناطق النائية جدا. كما اعترفت وزارة التعليم بالحاجة إلى دعم تقني إضافي من جانب البرنامج.
- 24- وبناء على ذلك تم الاتفاق على أن يواصل البرنامج دعمه لبرامج التغذية المدرسية حتى سنة 2018 حيث تتوفر الظروف لكي تتحمل الحكومة كامل المسؤولية عن برنامج على نطاق البلاد. ومدد البرنامج الإنمائي 105790 حتى 31 ديسمبر/كانون الأول 2013 بحيث يمتد إلى المشروع الجديد في 2014-2018، وذلك تمشيا مع خطة الخمس سنوات الحادية عشرة، والإطار الجديد لعمل الأمم المتحدة للمساعدة الإنمائية، وبرنامج العمل الموحد في الأمم المتحدة من أجل بوتان.

## التركيز الاستراتيجي للمشروع الإنمائي

### الغايات والأهداف

25- الغاية الكلية للمساعدة المقدمة من البرنامج في 2014-2018 هي مساعدة الحكومة على تحقيق الاعتماد على الذات في إدارة وتنسيق وتنفيذ برنامج للتغذية المدرسية تتوافر فيه فعالية التكاليف، والإنصاف، والجودة في مختلف أنحاء البلد. ولتحقيق هذه الغاية تتمثل أهداف البرنامج فيما يلي:

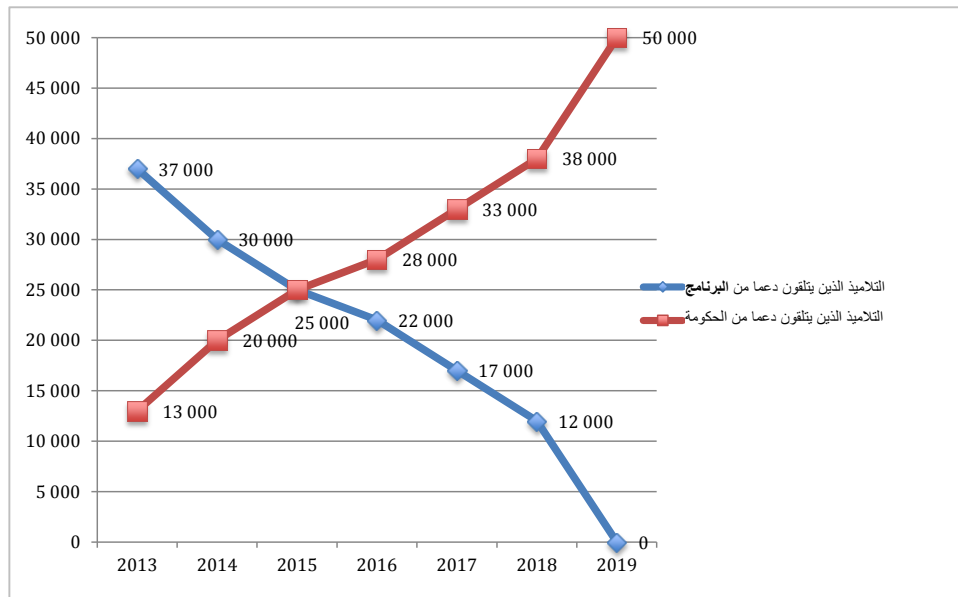
- ◀ تعزيز قدرة وزارة التعليم على إدارة برنامج للتغذية المدرسية على نطاق البلد؛
- ◀ العمل مع الحكومة على المحافظة على فرص الوصول إلى التعليم الابتدائي وضمان تكافؤ الجنسين فيه.

26- ويتفق هذان الهدفان مع الهدف الاستراتيجي 4 للبرنامج والهدف الإنمائي 2 من الأهداف الإنمائية للألفية<sup>(9)</sup>. وسيسعى البرنامج إلى تحقيق هذين الهدفين من خلال نشاطين مترابطين: (1) مواصلة تقديم المساعدة المباشرة لمدارس منتقاة مع تسليم المسؤولية بالتدريب لوزارة التعليم؛ (2) تعزيز قدرات الوزارة على وضع السياسات، وإدارة سلاسل الإمدادات، ومراقبة البرامج، وتمكينها من استيعاب مزيد من الطلاب وتمكينها بمرور الوقت من إدارة برنامج التغذية المدرسية على نطاق البلد على نحو مستقل.

### مكون التغذية المدرسية

27- بداية من 2014 إلى نهاية 2018 سيسلم البرنامج لوزارة التعليم المسؤولية عن تغذية أعداد متفق عليها من الطلاب. ورغم أن هذه الخطة تقوم على الأفراد، فستفحص أيضا مدارس محددة لتحديد ما إذا كانت الشروط اللازمة متوافرة للتمكين من تسليم المسؤولية. وستفتح معايير الانتقاء بالتعاون مع وزارة التعليم، وستستعرض كل نصف سنة أو كل سنة. ويوضح الشكل 2 عملية التسليم بما في ذلك التحويل المعتزم لسبعة آلاف طالب إضافيين إلى وزارة التعليم بحلول نهاية 2013.

الشكل 2. جدول البرنامج لتسليم المسؤولية 2013-2019



<sup>(9)</sup> الهدف الاستراتيجي 4 - الحد من نقص التغذية وكسر حلقة الجوع عبر الأجيال. الهدف 2 من الأهداف الإنمائية للألفية - تحقيق تعميم التعليم الابتدائي.

28- وبالنظر إلى المشكلات المحتملة في توفير الموارد الغذائية للمناطق النائية جداً، سيبدأ البرنامج في الانسحاب من هذه المناطق بالتدريج بحلول نهاية المشروع، بحيث يتاح للوزارة وقت كاف لإعداد استراتيجية لتوفير الموارد وتقديمها. ويبين الجدول 1 الأعداد القصوى للفتيات والفتيان الذين سيتلقون المساعدة من البرنامج في إطار المشروع الجديد، بينما يتضمن الجدول 2 تفاصيل الحصص الغذائية.

الجدول 1: المستفيدون من التغذية المدرسية			
السنة	الفتيان	الفتيات	المجموع
2014	15 300	14 700	30 000
2015	12 750	12 250	25 000
2016	11 220	10 780	22 000
2017	8 670	8 330	17 000
2018	6 120	5 880	12 000

الجدول 2: الحصص الغذائية (غرام/شخص/يوم)	
الأرز	275
الحمص	20
البازلاء المجففة الصفراء	20
الزيت النباتي	20
المجموع	335
مجموع السعرات الحرارية/يوم	1 303
النسبة المئوية للسعرات الحرارية من البروتين	9.1 في المائة
النسبة المئوية للسعرات الحرارية من الدهون	15.1 في المائة
عدد أيام التغذية	266 في الشهر

29- ستوفر السلعة الغذائية اليومية 1 303 سعرات حرارية: 62 في المائة من الاحتياجات اليومية من الطاقة و58 في المائة من الاحتياجات اليومية من البروتين للتلاميذ المستهدفين. وستكمل الحصص المقدمة من البرنامج بخضار طازجة وملح معالج باليود تقدمهما وزارة التعليم والمجتمعات المحلية وبرامج الزراعة المدرسية.

الجدول 3: مجموع المتطلبات الغذائية (بالطن المترى)		
المجموع	التغذية المدرسية	
الأرز	7 716	7 716
البقول (الحمص والبازلاء الصفراء)	1 120	1 120
الزيت النباتي	560	560
المجموع	9 396	9 396

30- وستشرف لجان مؤلفة من موظفي المدارس والطلاب على التنفيذ للتأكد من استخدام الغذاء على النحو المناسب، وسيكون 50 في المائة على الأقل من أعضاء اللجان من النساء.

31- وسيعمل البرنامج مع وزارة الصحة، ووزارة التعليم، واليونيسف من أجل تحسين الإصحاح، والنظافة، والوعي التغذوي بين تلاميذ المدارس الابتدائية، بما في ذلك عن طريق إدراج التوعية التغذوية في المنهج الدراسي وتوفير التدريب لمنسقي الشؤون الصحية المدرسية. وستكمل جهود البرنامج ببرامج تنفذها اليونيسف لتكملة الغذاء بالحديد وفيتامين ألف، وبرنامج تنفذه منظمة الصحة العالمية لإزالة الديدان. وسيعمل البرنامج مع وزارة الزراعة ووزارة التعليم ومنظمة الأغذية والزراعة للأمم المتحدة على تعزيز وتوسيع نطاق النهج المتبع في برامج الزراعة المدرسية كوسيلة لتوريد خضروات طازجة لتكملة الحصص اليومية.

### مكون تعزيز القدرات

32- سيعتمد نجاح تسليم المسؤولية على قدرة وزارة التعليم على تولي مزيد من مسؤوليات التشغيل بمرور الوقت. ولذلك سيتغير دور البرنامج من التنفيذ المباشر إلى تقديم المشورة التقنية؛ ويركز المكون الثاني للمشروع الجديد على تعزيز القدرات. وقد حددت ثلاثة أركان كعناصر أساسية لهذه الاستراتيجية: (1) تحليل السياسات ووضع الأولويات بصفة مشتركة؛ (2) إدارة سلاسل الإمدادات؛ (3) إدارة البرامج ومراقبتها ورصدها.

### ← التحليل المشترك للسياسات وتحديد الأولويات

33- الشركاء الحكوميون الرئيسيون للبرنامج في دعم تصميم وتنفيذ المشروع الإنمائي الجديد هم شعبة السياسات والتخطيط في وزارة التعليم، وشعبة الزراعة المدرسية والتغذية والبيئة، ولجنة إجمالي السعادة الوطنية.

34- وسيعزز البرنامج قدرات شعبة السياسات والتخطيط وشعبة الزراعة المدرسية والتغذية والبيئة على:

- ← تخصيص المنح والموارد: تصميم نموذج لاتخاذ القرارات من أجل تحديد المستوى الملائم للمنع الدراسية بناء على تحليل أفضل للأسواق، والموردين، ومقدمي خدمات النقل، وأنماط الإنتاج المحلية، والمواقع الجغرافية للمدارس؛
- ← معايير لبرامج التغذية المدرسية: إعداد خطوط توجيهية معيارية وتشغيلية للتغذية المدرسية بما في ذلك معايير للمحتويات التغذوية للوجبات، وإدارة برامج التغذية المدرسية، والإدارة المالية، ورصد الأداء.

35- وتشمل أنشطة البرنامج في هذا الركن ما يلي:

- ← التحليل المشترك بين وزارة التعليم والبرنامج للفجوات في قدرات شعبة الزراعة المدرسية والتغذية والبيئة، وشعبة السياسات والتخطيط على المستوى الوطني ومستوى المقاطعات؛
- ← إجراء تقييم تشغيلي محدث لبرامج التغذية المدرسية لتحديد الاختناقات المهمة في الأسواق وسلاسل الإمدادات؛
- ← وضع دليل للتغذية المدرسية يشمل وحدات تدريبية ومجموعات من الأدوات في مجال الإدارة الأساسية ومراقبة برامج التغذية المدرسية لصالح موظفي التعليم على مستوى المقاطعات ومديري شؤون المدارس؛
- ← وضع معايير لانتقاء المدارس وأعداد الطلاب من أجل تسليمها لوزارة التعليم بداية من سنة 2015 - بما في ذلك المتغيرات اللازمة لقياس ما إذا كانت الشروط المحددة مستوفاة، وذلك مثل: (1) المرافق الوافية للتخزين والطهي؛ (2) توافر الموردين والبائعين المحليين الذين يمكن شراء الأغذية منهم؛ (3) الموارد المالية الكافية لمديري المدارس لكي يتحملوا مسؤوليات إضافية.

## ← إدارة سلاسل الإمدادات

36- سيحتاج مديرو المدارس إلى النظم الصحيحة من أجل تعظيم استخدامهم منح وزارة التعليم. وستكون شركة الأغذية في بوتان طرفاً لآعباء أساسية بما تمتلكه من مرافق مستقرة للنقل والتخزين وشبكة للموردين المحليين حتى في الأجزاء النائية جداً من بوتان. وستصبح شركة الأغذية في بوتان والموردون المحليون في النهاية مصدر الأغذية في المناطق التي ينسحب منها البرنامج. وبناء على ذلك سيكون من المهم من أجل ضمان الانتقال السلس للمسؤوليات بناء قدرات شركة الأغذية في بوتان والموردين المحليين في جميع جوانب إدارة سلاسل الإمدادات – أي الشراء، وجودة الأغذية وسلامتها، واللوجستيات – وذلك بالتضامن مع وزارة التعليم.

37- وستتوقف الخبرة والمهارات والنظم اللازمة إلى حد كبير على قيود القدرات المتصلة بالتسليم الكامل لمسؤوليات سلاسل الإمدادات إلى وزارة التعليم أو أطراف السوق المحليين.

38- ومجالات التركيز الرئيسية بالنسبة للبرنامج في هذا الركن هي:

← تعزيز إجراءات الشراء في وزارة التعليم: استعراض وتنقيح القواعد والإجراءات الأساسية لشراء المواد الغذائية وغير الغذائية لبرامج التغذية المدرسية؛

← زيادة وتنمية القدرات اللوجستية لشركة الأغذية في بوتان: إقامة آليات لضمان سلامة الأغذية وجودتها، ورفع مستوى إدارة المستودعات والسلع، وتتبع مهارات موظفي شركة الأغذية في بوتان؛

← دعم إنشاء شبكة للموردين المحليين والأسواق المحلية لتكملة شركة الأغذية في بوتان: تحسين القدرات اللوجستية لدى الموردين المحليين، وبخاصة في مجال ضمان الجودة وتخزين الأغذية.

39- وتشمل أنشطة البرنامج في هذا الركن ما يلي:

← إجراء تحليلات لمكونات سلاسل الإمدادات بغية تحديد الفجوات من حيث القدرات والتشغيل لدى أصحاب المصلحة الرئيسيين في برامج التغذية المدرسية.

← إعداد دليل للشراء لبرامج التغذية المدرسية بما في ذلك وضع مبادئ وتوجيهات معيارية لممارسات الشراء السليمة؛<sup>(10)</sup>

← تصميم وتقديم وحدات ومجموعات من أدوات التدريب على الشراء لموظفي شعبة الزراعة المدرسية والتغذية والبيئة في وزارة التعليم، ولموظفي التعليم على مستوى المقاطعات، ومديري المدارس؛

← توفير مجموعات من الأدوات لتدريب الموردين المحليين وموظفي شركة الأغذية في بوتان على إدارة السلع الأساسية وتخزينها وتتبعها.

## ← إدارة البرامج ومراقبتها ورصدها

40- سيسعى البرنامج بناء على ما تحقق من إنجازات إلى دعم وصقل جهوده الرامية إلى تعزيز القدرات في مجال إدارة البرامج ومراقبتها ورصدها. وسيُنصب التركيز بصفة خاصة على:

← تعزيز قدرات التشغيل لدى شعبة الزراعة المدرسية والتغذية والبيئة: تنمية قدرات موظفي الشعبة في جوانب دورة البرنامج لمشروعات التغذية المدرسية، مثل تخطيط الإمدادات واللوجستيات وتنفيذها، ورصد التوزيع والإبلاغ، وتوفير السلع؛

(10) سيُشمل الدليل: (1) الاستثمارات الموحدة للشراء؛ (2) الترتيبات الإدارية؛ (3) مقاييس للمنافسة النزاهة؛ (4) المساءلة والمسؤوليات؛ (5) قائمة للموردين؛ (6) عمليات العطاءات؛ (7) تلقي وتقييم العروض؛ (8) منح العقود؛ (9) الشروط اللازمة للإعفاء من المنافسة.

- ◀ توحيد بروتوكولات وزارة التعليم في مجال رصد التغذية المدرسية والإبلاغ بشأنها: اتباع منهجيات وأدوات البرنامج لرصد تنفيذ ونتائج برامج التغذية المدرسية ودمجها في نظم وزارة التعليم – وبخاصة في المدارس التي سلمت للوزارة؛
- ◀ تحسين الرصد وحفظ السجلات على مستوى المدارس: تعزيز قدرات مديري المدارس واللجان المدرسية على تتبع النفقات المالية، وتقييم جودة السلع وتحديد الفجوات الممكنة في سلاسل الإمدادات الغذائية وغير الغذائية على السواء؛
- ◀ تقييم حصائل ونواتج التغذية المدرسية: دعم شعبة السياسات والتخطيط في وزارة التربية والتعليم في إعداد منهجيات وأدوات للتقييم بغية تحديد كفاءة وفعالية برامج التغذية المدرسية في بوتان.

وتشمل أنشطة البرنامج في هذا الركن ما يلي: -41

- ◀ تقييم الفجوات في قدرات وزارة التعليم على إدارة دورة البرامج على المستوى الوطني ومستوى المقاطعات على السواء؛
- ◀ تصميم وتقديم وحدات متخصصة للتدريب من أجل معالجة فجوات القدرات؛
- ◀ تدريب موظفي التعليم في المقاطعات على رصد المشروعات والإبلاغ عنها؛
- ◀ إجراء مشاورات على مستوى المقاطعات وتوفير التدريب لمديري المدارس واللجان المدرسية على حفظ السجلات وإدارة سلاسل الإمدادات في المراحل النهائية؛
- ◀ تصنيف ممارسات التقييم السليمة في برامج التغذية المدرسية وإدراجها في خلاصة جامعة لتقديمها لوحدة السياسات في وزارة التعليم.

وستنفذ تدريجياً أنشطة لتعزيز القدرات طيلة تنفيذ المشروع تمشياً مع الجدول الزمني لتسليم المسؤوليات عن مكون التغذية المدرسية. ويبين الجدول 4 الجدول الزمني المقترح لتنفيذ تعزيز القدرات. -42

الجدول 4: الجدول الزمني لأنشطة تعزيز القدرات	
2014	<ul style="list-style-type: none"> <li>← تقييمات الفجوات: في سلسلة الإمدادات، ووزارة التعليم، وشركة الأغذية في بوتان، والأسواق والموردين على المستوى المحلي</li> <li>← إعداد دليل للتغذية المدرسية ووحدة تدريبية</li> <li>← تقييم محدث لهشاشة الأوضاع ورسم خرائطها</li> <li>← وضع خطوط أساس لتعزيز القدرات في كل ركن</li> </ul>
2015	<ul style="list-style-type: none"> <li>← توفير التدريب لشعبة الزراعة المدرسية والتغذية والبيئة، وموظفي التعليم على مستوى المقاطعات، وشركة الأغذية في بوتان، والموردين المحليين، ومديري المدارس على قضايا/ مواضيع مثل الاستهداف، ومستويات المنح، والرصد، وسلاسل الإمدادات، وحفظ السجلات،</li> <li>← استعراض وصقل التدريب بناء على الدروس المستفادة خلال المراحل الأولى من التنفيذ</li> </ul>
2016	<ul style="list-style-type: none"> <li>← التدريب المتواصل حتى نهاية الربع الثاني من السنة</li> <li>← إجراء تقييم منتصف المدة للتغذية المدرسية وجهود تعزيز القدرات</li> <li>← اختبار نماذج سلاسل الإمدادات</li> </ul>
2017	<ul style="list-style-type: none"> <li>← توفير تدريب تجديدي للمعلومات على وحدات نموذجية محددة، حسب الإقتضاء</li> <li>← التنفيذ التجريبي لنموذج ملائم لسلاسل الإمدادات</li> <li>← التوسع في نموذج لسلاسل الإمدادات من أجل المدارس التي تم تسليمها لوزارة التعليم</li> </ul>
2018	<ul style="list-style-type: none"> <li>← إدارة برنامج التغذية المدرسية، وسلاسل الإمدادات والرصد بقيادة وزارة التعليم في مقاطعات منتقاة، ومع البرنامج بشأن التدابير الاحتياطية من أجل مواجهة المشكلات والمشورة</li> <li>← تقييم من وزارة التعليم يتناول تسليم البرنامج للمسؤوليات</li> <li>← عمل نماذج سلاسل الإمدادات بكامل طاقتها بالنسبة لجميع المدارس التي تم تسليمها لوزارة التعليم</li> </ul>
2019	<ul style="list-style-type: none"> <li>← مواصلة الحكومة برنامج التغذية المدرسية معتمدة على مواردها الخاصة</li> </ul>

## إدارة البرنامج ورصده وتقييمه

43- يشتري البرنامج الأغذية المنتجة محليا كلما أمكن ذلك: فنصف الأغذية المقدمة من البرنامج يأتي حاليا من مصادر محلية أو إقليمية. وسيغطي البرنامج تكاليف 50 في المائة من النقل الداخلي والتخزين والمناولة، ويسلم الغذاء لمستودعات شركة الأغذية في بوتان لكي تسلمها لنقاط التوزيع الأمامية. وستؤدي شركة الأغذية في بوتان أدوارا مهمة في تنفيذ التغذية المدرسية وفي أنشطة تعزيز القدرات.

44- وفيما يتعلق بتنفيذ المشروعات، ستتولى وزارة التعليم المسؤولية عن الآتي:

- ← مهام الرصد والتقييم والإبلاغ؛
- ← تدريب موظفي ولجان المدارس على الإدارة اليومية لأنشطة التغذية المدرسية بما في ذلك تدريب طهاة المدارس على التغذية والنظافة؛
- ← توفير مواد غير غذائية مثل أدوات الطهي، والموافد المقتصدة في استهلاك الطاقة، ووحدات التخزين؛
- ← تتبع السلع وإدارة المستودعات على المستويات اللامركزية؛
- ← 50 في المائة من تكاليف النقل البري والتخزين والمناولة؛
- ← مرتبات طهاة المدارس؛
- ← نقل الأغذية من نقاط التوزيع الأمامية إلى المدارس في المناطق الوعرة؛
- ← توفير دعم مالي وتقني إضافي لبرامج الزراعة المدرسية؛

- ← توفير منح للمدارس التي سلمها البرنامج؛
- ← وضع سياسات لحفز الأسواق المحلية وضمان توفير إمدادات كافية من السلع الجيدة في المناطق النائية؛
- ← المراقبة والتوجيه بشأن خيارات شراء السلع على المستوى الوطني ومستوى المقاطعات.
- 45- وستقوم المدارس بالاحتفاظ بسجلات عن الحضور اليومي وستستخدمها لصرف الحصص الغذائية، وتقديم تقارير فصلية عن تسلم الأغذية؛ ورفع تقارير عن توزيع الأغذية وأرصدة المخزونات إلى الموظفين المسؤولين عن التعليم على مستوى المقاطعات في نهاية كل فصل من فصول السنة. وستتولى وزارة التعليم مسؤولية توفير معلومات عن القيد الإجمالي والصادفي في كل مدرسة.
- 46- وسيعزز البرنامج قدرات الرصد لدى الموظفين المسؤولين عن التعليم على مستوى المقاطعات من أجل تسهيل مزيد من عمليات الرصد المشتركة، ولا سيما في المدارس التي سلمت المسؤولية عنها. وستركز زيارات الرصد التي سيجريها البرنامج على المدارس التي حددت فيها مشكلات مهمة، بما في ذلك عدم كفاية مرافق تخزين الأغذية أو إعدادها والخسائر المبلغ عنها.
- 47- وسيسهل البرنامج، بقدر ما تسمح به الموارد، بناء أو إصلاح مطابخ أو مخازن المدارس، والمواقف المقتصدة في استهلاك الوقود، ونقاط المياه، ودورات المياه الخاصة بالفتيات، وتوفير السكن للمراقبات ومرافق الإيواء، وسيقدم الدعم للزراعة المدرسية.
- 48- وسوف يجري البرنامج، كلما أمكن، تقييمات مشتركة مع وكالات أخرى في الأمم المتحدة، وسيشارك في تقييم إطار عمل الأمم المتحدة للمساعدة الإنمائية بالاشتراك مع فريق الأمم المتحدة القطري والحكومة. وسيجري تكوين لجان للاستعراض من أجل إجراء تقييمات دورية بالاشتراك مع نظراء حكوميين مثل لجنة إجمالي السعادة الوطنية، ووزارة التعليم، ووزارة الزراعة.
- 49- وفي إطار تقييم مقرر إجراؤه في 2016 ستقيم آثار مكوني التغذية المدرسية وتعزيز القدرات، وهو ما سيتمكن من إجراء تصحيحات في سائر المشروع.

## إدارة المخاطر

- 50- بوتان معرضة لتغيرات الاقتصاد العالمي، وبخاصة التغيرات المؤثرة على شريكها التجاري الرئيسي، وهو الهند. وقد ينتج عن نقص الروبية الهندية ارتفاع سريع في تكاليف الأساسيات. ويعالج البرنامج وفريق الأمم المتحدة القطري العواقب الطويلة الأجل لهذه الاتجاهات عن طريق مساعدة الحكومة على توجيه التدخلات بمزيد من الفعالية وتعزيز الحماية الاجتماعية ومخططات الدعم. إلا أن التغيرات المفاجئة في الآفاق الاقتصادية في الأجل القصير أو الأجل المتوسط قد تتطلب من الحكومة إعادة النظر في أولوياتها.
- 51- كما أن ما حدث مؤخرا في بوتان من انتقال اقتصادي ونمو سريع قد يكون له أثر على الشؤون المالية العامة، ولا سيما إمكانية الوصول إلى التمويل الخارجي وتسديد الديون. وتعمل الحكومة مع المؤسسات المالية الدولية من أجل توقع الصدمات المالية والاستجابة لها. ولا تزال الكوارث الطبيعية مثل الزلازل والفيضانات وعواصف الرياح والأوبئة غير المتوقعة الراجعة إلى تغير المناخ تشكل مصدرا للمخاطر. وسيواصل البرنامج تخزين الأغذية تلافيا لانقطاع الإمدادات، وتخطيط أنشطة ميدانية للحد من المخاطر.



## الملحق الأول – ألف

تفاصيل تكاليف المشروع			
القيمة (بالدولار الأمريكي)	القيمة (بالدولار الأمريكي)	الكمية (بالطن المتري)	
<b>الغذاء</b>			
	3 395 040	7 716	الحبوب
	770 239	1 120	البقول
	497 280	560	الزيت والدهون
	<b>4 662 559</b>	<b>9 396</b>	<b>مجموع الأغذية</b>
	73 723		النقل الخارجي
	723 210		النقل البري والتخزين والمناولة
	474 750		تكاليف التشغيل المباشرة الأخرى: الأغذية
<b>5 934 242</b>	<b>5 934 242</b>		<b>الأغذية والتكاليف المرتبطة بها<sup>(1)</sup></b>
<b>900 000</b>	<b>900 000</b>		<b>تنمية القدرات وزيادتها</b>
6 834 242			تكاليف التشغيل المباشرة
1 184 000			تكاليف الدعم المباشرة (انظر الملحق الأول- باء) <sup>(2)</sup>
<b>8 018 242</b>			<b>مجموع تكاليف المباشرة المشروع المباشرة</b>
561 277			تكاليف الدعم غير المباشرة (7 في المائة) <sup>(3)</sup>
<b>8 579 519</b>			<b>مجموع التكاليف التي يتحملها البرنامج</b>

(1) هذه سلة أغذية افتراضية وضعت لأغراض الميزنة والاعتماد. ويمكن أن تتباين محتوياتها.  
(2) رقم إرشادي لغرض الإحاطة والعلم. ويتم سنويا استعراض المبلغ المخصص في إطار تكاليف الدعم المباشرة.  
(3) يجوز للمجلس التنفيذي أن يقوم بتعديل نسبة تغطية تكاليف الدعم غير المباشرة أثناء فترة المشروع.

## الملحق الأول – باء

متطلبات الدعم المباشرة (بالدولار الأمريكي)	
الموظفون والتكاليف المتعلقة بهم	
65 000	الموظفون الفنيون
254 000	موظفو الخدمات العامة
<b>319 000</b>	المجموع الفرعي
345 000	تكاليف متكررة وتكاليف أخرى
34 000	معدات رأسمالية
25 000	الأمن
461 000	السفر والنقل
<b>1 184 000</b>	مجموع تكاليف الدعم المباشرة

الملحق الثاني: الإطار المنطقي <sup>(1)</sup>		
المخاطر والافتراضات	مؤشرات الأداء	النتائج
<p><b>المخاطر</b></p> <ul style="list-style-type: none"> <li>◀ التغييرات في أولويات الحكومة تؤثر على تخصيص الموارد من جانب الحكومة والمصادر الأخرى</li> <li>◀ العوامل الخارجية مثل الكساد العالمي وتضخم أسعار الوقود والسلع تؤثر تأثيراً مباشراً على تخصيص الموارد؛ وبوتان تعتمد بشكل كامل على بلدان أخرى</li> <li>◀ الكوارث الطبيعية تعرقل تقديم الخدمات.</li> <li>◀ عدم وجود بيانات جيدة لمؤشرات الرصد</li> <li>◀ عدم تنسيق عمليات توحيد البيانات والمعلومات بين الوكالات الحكومية</li> </ul> <p><b>الافتراضات</b></p> <ul style="list-style-type: none"> <li>◀ استمرار النمو الاقتصادي بنفس معدلاته الحالية</li> <li>◀ استمرار الحكومة في إعطاء القطاع الاجتماعي درجة عالية من الأولوية في الميزانية</li> </ul>	<p><b>مؤشرات حصائل إطار عمل الأمم المتحدة للمساعدة الإنمائية:</b></p> <p>المعدل الصافي الأساسي للالتحاق بالمدارس بعد تعديله (الفتيات/الفتيان) خط الأساس: 95 في المائة (الفتيات/الفتيان) الهدف: 100 في المائة (الفتيات/الفتيان)</p>	<p><b>الحصيلة 2 لإطار عمل الأمم المتحدة للمساعدة الإنمائية:</b></p> <p>بحلول 2018 توافر المزيد من الفرص المنصفة أمام الجميع للوصول إلى الخدمات الأساسية الجيدة والشاملة وللانتفاع بها، مع التركيز على الأهداف الإنمائية للألفية ومواجهة التحديات الناشئة</p>
المكون 1: تحسين فرص وصول الأطفال إلى التعليم		
الهدف الاستراتيجي 4: الحد من نقص التغذية وكسر حلقة الجوع عبر الأجيال		
مثل الوارد أعلاه	<ul style="list-style-type: none"> <li>◀ التحاق الفتيات والفتيان بالمدارس</li> <li>الهدف: زيادة سنوية بنسبة 6 في المائة</li> <li>◀ استبقاء الفتيات والفتيان في المدارس</li> <li>الهدف: 85 في المائة</li> </ul>	<p><b>الحصيلة 4-2:</b> زيادة فرص الوصول العادلة إلى التعليم الجيد والانتفاع به</p>

<sup>(1)</sup> سيوضع الإطار المنطقي في صورته النهائية لدى موافقة المجلس على إطار النتائج الاستراتيجية للبرنامج (2014-2017).

### الملحق الثاني: الإطار المنطقي<sup>(1)</sup>

المخاطر والافتراضات	مؤشرات الأداء	النتائج
مثل الوارد أعلاه	<ul style="list-style-type: none"> <li>← أعداد المستفيدين الذين يتلقون المساعدة، كنسبة مئوية من التوزيع المقرر؛ بحسب الغذاء، والمواد غير الغذائية، وتحويلات النقد والقسائم، وبحسب النساء، والرجال، والفتيات، والفتيان</li> <li>← كميات المساعدة الغذائية الموزعة، كنسبة مئوية من التوزيع المقرر، حسب النوع</li> <li>← كميات المواد غير الغذائية الموزعة، كنسبة مئوية من التوزيع المقرر، حسب النوع</li> </ul>	<p><b>النتائج 1-1-4:</b> توزيع الأغذية والمنتجات التغذوية والمواد غير الغذائية، وتحويلات النقد والقسائم بكمية ونوعية كافية وفي الوقت المناسب على الأسر المستهدفة</p>
	<ul style="list-style-type: none"> <li>← المؤشر الوطني للقدرات</li> <li>الأهداف: خاصة بكل مشروع</li> </ul>	<p><b>الحيصلة 3-4:</b> تعزيز الملكية والقدرة الإقليمية والوطنية والمجتمعية على الحد من نقص التغذية وزيادة فرص الوصول إلى التعليم الجيد</p>
	<ul style="list-style-type: none"> <li>← عدد التقييمات الوطنية/عمليات جمع البيانات مع دمج الأمن الغذائي والتغذية عن طريق الدعم المقدم من البرنامج</li> <li>← أعداد أنشطة الدعم التقني المقدمة في مجال رصد الأمن الغذائي والمساعدة الغذائية، حسب النوع</li> </ul>	<p><b>النتائج 1-3-4:</b> توفير المشورة في مجال السياسات والدعم التقني لتعزيز إدارة سلسلة الإمدادات الغذائية، والمساعدة الغذائية، والتغذية، ونظم الأمن الغذائي بما في ذلك نظم معلومات الأمن الغذائي</p>
	<ul style="list-style-type: none"> <li>← عدد موظفي الحكومة الذين يدرّبهم البرنامج على تصميم وتنفيذ برامج التغذية وغير ذلك من المجالات المتصلة بالتغذية (التقنية والاستراتيجية والإدارية)</li> <li>← عدد أنشطة المساعدة التقنية المقدمة حسب النوع</li> </ul>	<p><b>النتائج 2-3-4:</b> إسداء المشورة في مجال السياسات والدعم التقني لتعزيز إدارة الأمن الغذائي والتغذية</p>
	<ul style="list-style-type: none"> <li>← عدد البرامج الوطنية للتغذية، والتغذية المدرسية، وشبكات الأمان التي يتم إنشاؤها بدعم من البرنامج</li> </ul>	<p><b>النتائج 3-3-4:</b> وجود أطر وطنية للتغذية، والتغذية المدرسية، وسياسات الأمان الاجتماعية و/أو الأطر التنظيمية مع توافر الدعم من جانب البرنامج</p>

## الملحق الثالث



إن الإشارات المستخدمة وطريقة عرض المواد في هذا المنشور لا تعبر بأي حال من الأحوال عن موقف برنامج الأغذية العالمي بشأن المركز القانوني أو حدود أو تخوم لأي بلد أو أرض أو مدينة أو منطقة.