

ACTUALIZACIÓN DE LA POLÍTICA DEL PMA EN MATERIA DE COMIDAS ESCOLARES

1. Introducción

1. En los últimos 20 años, los Gobiernos y los asociados para el desarrollo han reconocido que los programas de comidas escolares son muy importantes para contribuir a obtener mejores resultados en materia de educación y salud de los niños, en particular las niñas, y fomentar el desarrollo del capital humano y el crecimiento económico, así como para ayudar a los países a hacer frente a las perturbaciones.
2. El mundo, que todavía se está recuperando de la pandemia de la enfermedad por el coronavirus de 2019 (COVID-19), está atravesando una crisis alimentaria sin precedentes, agravada por la escalada de los conflictos, los fenómenos climáticos extremos y las perturbaciones económicas. Los progresos hacia el logro de la mayoría de los Objetivos de Desarrollo Sostenible (ODS) se han estancado o han sufrido retrocesos.
3. La ampliación de los programas de comidas escolares podría contribuir a retomar los avances hacia los ODS, a unificar el sistema multilateral, que está fragmentado, y a cambiar la vida de millones de niños y sus familias. Los Gobiernos están apoyando e intensificando este tipo de programas, por ejemplo, mediante el aumento de las contribuciones nacionales que destinan a ellos, incluso en contextos en los que el marco fiscal se está reduciendo y la financiación internacional está disminuyendo.
4. Para el PMA, esto supone una oportunidad única. Además de ser reconocido a nivel mundial como el principal organismo en materia de intervención en casos de emergencia y logística, el PMA también desempeña un papel de liderazgo en el ámbito de las comidas escolares. Lleva 60 años prestando apoyo a distintos Gobiernos en la ejecución de programas de comidas escolares, y ya hay 50 países¹ que ejecutan este tipo de programas de manera autosuficiente, lo que convierte a las comidas escolares en una de las herramientas más importantes del PMA para cambiar la vida de las personas de forma sostenible.
5. Esta versión revisada de la política, que sustituye a la versión de 2013², tiene por objeto consolidar el papel de liderazgo del PMA, haciendo que la Coalición para las Comidas Escolares sea la fuerza impulsora de las iniciativas mundiales, y mejorar el enfoque del Programa en materia de comidas escolares basándose en los datos empíricos y buenas prácticas más recientes. En ella se explica a los Gobiernos, los asociados y el personal del PMA qué cabe esperar de las intervenciones del Programa, cuáles serán sus prioridades y funciones y cómo tiene previsto cambiar su forma de trabajar en el ámbito de las comidas

¹ Análisis y datos internos del PMA (inéditos).

² PMA. 2013. *Revisión de la política de alimentación escolar: Promover la innovación y brindar apoyo a programas dirigidos por los Gobiernos.*

escolares. Además, se tienen en cuenta los hallazgos y recomendaciones formulados en una evaluación estratégica realizada por el PMA en 2021³.

6. Con la implementación de la presente política se prevén tres cambios estratégicos:
 - i) El PMA fortalecerá sus modalidades de trabajo y de colaboración en el marco de asociaciones; mejorará sus capacidades de promoción, poder de convocatoria e influencia, y desempeñará una función catalizadora y de facilitación de las iniciativas mundiales, regionales y nacionales.
 - ii) El PMA intensificará su colaboración con los Gobiernos aumentando la sostenibilidad y la institucionalización de sus actividades gracias a una mejor comprensión de las prioridades y los desafíos nacionales, y a la adopción de un enfoque sistemático de fortalecimiento de los sistemas nacionales.
 - iii) El PMA mejorará la forma en que ejecuta los programas de comidas escolares, garantizando una mayor integración, coherencia y calidad en la ejecución, una mayor atención al papel de la dieta y del estilo de vida en el bienestar y la nutrición, una mayor capacidad para actuar en contextos de crisis humanitaria y de fragilidad, y un enfoque más sólido en cuanto a la transformación de los sistemas alimentarios y a la acción por el clima.
7. La política del PMA en materia de comidas escolares ha ido evolucionando y perfeccionándose a lo largo de 20 años, lo que la convierte en una de las esferas programáticas mejor documentadas y respaldadas por datos empíricos (véase la figura 1). En la primera parte del presente documento se describe el contexto que ha llevado a la actualización de la política. En la segunda parte se exponen las conclusiones más recientes sobre los beneficios de las comidas escolares como solución multisectorial que puede utilizarse para responder a varios desafíos sistémicos. En la última parte del documento se describen las funciones y el valor añadido del PMA en el ámbito de los programas de comidas escolares, así como sus compromisos para el futuro.

2. De las crisis a la creación de una coalición mundial: la evolución de una prioridad política

2.1 Replanteamiento de las comidas escolares: cómo los programas de comidas escolares se desarrollaron en todo el mundo durante un decenio, de 2009 a 2019, a raíz de la crisis financiera de 2008

8. En 2009, el Banco Mundial y el PMA publicaron un documento titulado *Rethinking School Feeding* (Replanteamiento de la alimentación escolar)⁴ en respuesta al creciente interés de los Gobiernos en las comidas escolares tras la crisis financiera mundial de 2008. En este informe histórico se reconoce que los programas de comidas escolares no solo sirven como importantes redes de seguridad que brindan asistencia durante las crisis a las personas y comunidades más vulnerables, sino que también suponen una inversión a largo plazo en capital humano, lo que tiene efectos positivos en la educación, la nutrición y el desarrollo económico local.

³ PMA. 2020. *Strategic Evaluation of the Contribution of School Feeding Activities to the Achievement of the Sustainable Development Goals*.

⁴ D.A.P. Bundy *et al.* 2009. *Rethinking School Feeding: Social Safety Nets, Child Development and the Education Sector* (Replanteamiento de la alimentación escolar: Redes de protección social, desarrollo infantil y el sector de la educación).

9. A raíz de las conclusiones formuladas en el informe, el PMA aprobó en 2009 la política en materia de alimentación escolar⁵, que se actualizó en 2013⁶ tras ser objeto de evaluación⁷.
10. En la Agenda 2030, que se adoptó en 2015, se reconoce que las comidas escolares contribuyen al logro de al menos ocho ODS⁸.
11. Luego, en 2017, en su publicación titulada *Disease Control Priorities*⁹, el Banco Mundial introdujo un cambio de paradigma: aun constatando que los primeros 1.000 días de vida de los niños son realmente importantes, en el informe se concluyó que se necesitaba una mayor inversión que abarcara también los siguientes 7.000 días de vida. Esto significaba que había que para el desarrollo infantil había que adoptar un enfoque en el que se tuvieran en cuenta los primeros 8.000 días de vida. La conclusión fue que, para ayudar a los niños y adolescentes a desarrollar todo su potencial, era necesario implementar un conjunto de medidas de salud y nutrición a través de las escuelas y que las comidas escolares eran un componente fundamental de ese conjunto de medidas¹⁰.
12. En el informe del PMA titulado *El Estado de la Alimentación Escolar a Nivel Mundial 2020* se estimaba que los programas nacionales de comidas escolares habían prestado asistencia a un número récord de 388 millones de niños¹¹. Este logro había sido el resultado de una década de iniciativas llevadas a cabo por los Gobiernos y los asociados para el desarrollo, incluidas las iniciativas realizadas por el Centro de Excelencia del PMA para la Lucha contra el Hambre, con sede en el Brasil¹², las iniciativas de movilización de recursos realizadas por la Unión Africana y en América Latina, y el foro anual sobre comidas escolares que celebra la Fundación Mundial para la Nutrición Infantil.
13. A principios de 2020, el PMA puso en marcha su estrategia decenal de alimentación escolar, basada en un conjunto cada vez mayor de datos empíricos sobre las comidas escolares¹³. Sin embargo, tuvo que interrumpirla repentinamente debido a la pandemia de COVID-19, que se produjo pocos meses después de su puesta en marcha.

2.2 La pandemia de COVID-19, la Coalición para las Comidas Escolares y el auge de los programas de comidas escolares en todo el mundo, de 2020 hasta la actualidad

14. El cierre de las escuelas en 2020 agravó la crisis mundial de la enseñanza¹⁴ y tuvo como consecuencia que 1.600 millones de niños se vieran privados de acceso a la educación. Además, hizo que 370 millones de niños no tuvieran acceso a comidas escolares¹⁵, lo que puso en peligro la educación, la salud y la nutrición de las generaciones futuras.

⁵ "Política del PMA en materia de alimentación escolar" (WFP/EB.2/2009/4-A).

⁶ PMA. 2013. *Revisión de la política de alimentación escolar: Promover la innovación y brindar apoyo a programas dirigidos por los Gobiernos*.

⁷ PMA. 2011. *WFP's School Feeding Policy: A Policy Evaluation Vol. I Full Report*.

⁸ A saber: el ODS 1 (Fin de la pobreza), el ODS 2 (Hambre Cero), el ODS 3 (Salud y bienestar), el ODS 4 (Educación de calidad), ODS 5 (Igualdad de género), el ODS 8 (Trabajo decente y crecimiento económico), el ODS 10 (Reducción de las desigualdades) y el ODS 17 (Alianzas para lograr los objetivos).

⁹ D.A.P. Bundy *et al.* 2017. *Child and Adolescent Health and Development. Disease Control Priorities (third edition), Volume 8*.

¹⁰ En el conjunto de medidas se incluyen las comidas escolares, el tratamiento antiparasitario, la administración de suplementos alimenticios, la vacunación, los exámenes oculares, el control del paludismo, la gestión de la higiene menstrual, la educación nutricional, el agua, el saneamiento y la higiene, y la salud bucodental.

¹¹ PMA. 2020. *El Estado de la Alimentación Escolar a Nivel Mundial 2020*.

¹² El Centro de Excelencia para la Lucha contra el Hambre se creó en 2011 en colaboración con el Gobierno del Brasil.

¹³ PMA. 2020. *Una oportunidad para todos los escolares: Trabajar en asociación para mejorar la salud y la nutrición escolares para el desarrollo del capital humano. Estrategia de alimentación escolar del PMA para 2020-2030*.

¹⁴ Organización de las Naciones Unidas para la Educación, la Ciencia y la Cultura (UNESCO), Fondo de las Naciones Unidas para la Infancia (UNICEF) y PMA. 2023. *Aprender y prosperar: Salud y nutrición escolar alrededor del mundo*.

¹⁵ PMA. 2020. *El Estado de la Alimentación Escolar a Nivel Mundial 2020*.

15. En 2021, un grupo de países, con el apoyo del PMA, se propuso volver a llevar a cabo y ampliar los programas de comidas escolares en todo el mundo. Sus esfuerzos culminaron con la creación de la Coalición para las Comidas Escolares durante la Cumbre de las Naciones Unidas sobre los Sistemas Alimentarios de 2021, liderada inicialmente por Francia y Finlandia, y a la que se unió el Brasil en 2023.
16. Desde entonces, la Coalición ha logrado avances significativos. En la actualidad está formada por 97 Estados miembros y 124 asociados para el desarrollo, que colaboran para lograr que, para 2030, todos los niños reciban cada día una comida saludable y nutritiva en las escuelas. Funciona como una “red de redes” innovadora y es un medio muy eficaz para llevar a cabo iniciativas multilaterales¹⁶. Además, brinda apoyo a sus Estados miembros para que puedan cumplir sus compromisos en materia de comidas escolares y abordar los obstáculos que se planteen mediante iniciativas dirigidas por asociados.
17. En cuanto al apoyo político que se presta a las comidas escolares, se ha producido un cambio muy importante, como se documenta en el informe del PMA titulado *El Estado de la Alimentación Escolar a Nivel Mundial 2022*. Entre 2020 y 2022, los países ampliaron sus programas de alimentación escolar para proporcionar alimentos a 30 millones de niños adicionales, lo que supuso brindar asistencia a un total de 418 millones de niños al día. Durante ese mismo período, el nivel de inversión en comidas escolares a escala mundial aumentó en 5.000 millones de dólares EE.UU., situándose en un total de 48.000 millones de dólares¹⁷. Los programas de comidas escolares se están ampliando en todas las regiones en las que trabaja el PMA, y el 98 % de sus costos se sufragan con cargo a los presupuestos nacionales¹⁸.

2.3 Desafíos que se encuentran actualmente para mejorar y ampliar los programas de comidas escolares

18. Se han logrado avances importantes, pero no ha sido así en todos los casos. En el caso de los países de ingreso bajo, el porcentaje de niños que reciben comidas escolares es de aproximadamente el 18 %, mientras que en el caso de los países de ingreso medio-bajo, este porcentaje es del 39 %, y en el caso de los países de ingreso medio-alto, del 48 %¹⁹. La cobertura de la asistencia suele ser menor allí donde hay mayores necesidades. Es necesario un esfuerzo mundial más ambicioso para ampliar el marco fiscal de los países de ingreso bajo y aumentar su capacidad para diseñar, poner en marcha y ampliar programas nacionales de comidas escolares.
19. Para ampliar el alcance de los programas de comidas escolares y su cobertura es necesario actualizar la política del PMA en materia de comidas escolares. Como líder reconocido en esa esfera y asociado de confianza de los Gobiernos, el PMA desempeña un papel central en los compromisos renovados en favor de las comidas escolares. Al desempeñar la función de secretaría de la Coalición para las Comidas Escolares, se ha convertido en el facilitador de un conjunto formado por más de 100 organizaciones, que están aunando sus recursos y brindan apoyo a los programas nacionales de comidas escolares. Esta responsabilidad genera mayores expectativas sobre el PMA, y la medida en que este pueda desempeñar esta función más amplia determinará si puede ayudar a los países a inaugurar otro decenio de crecimiento y transformación.

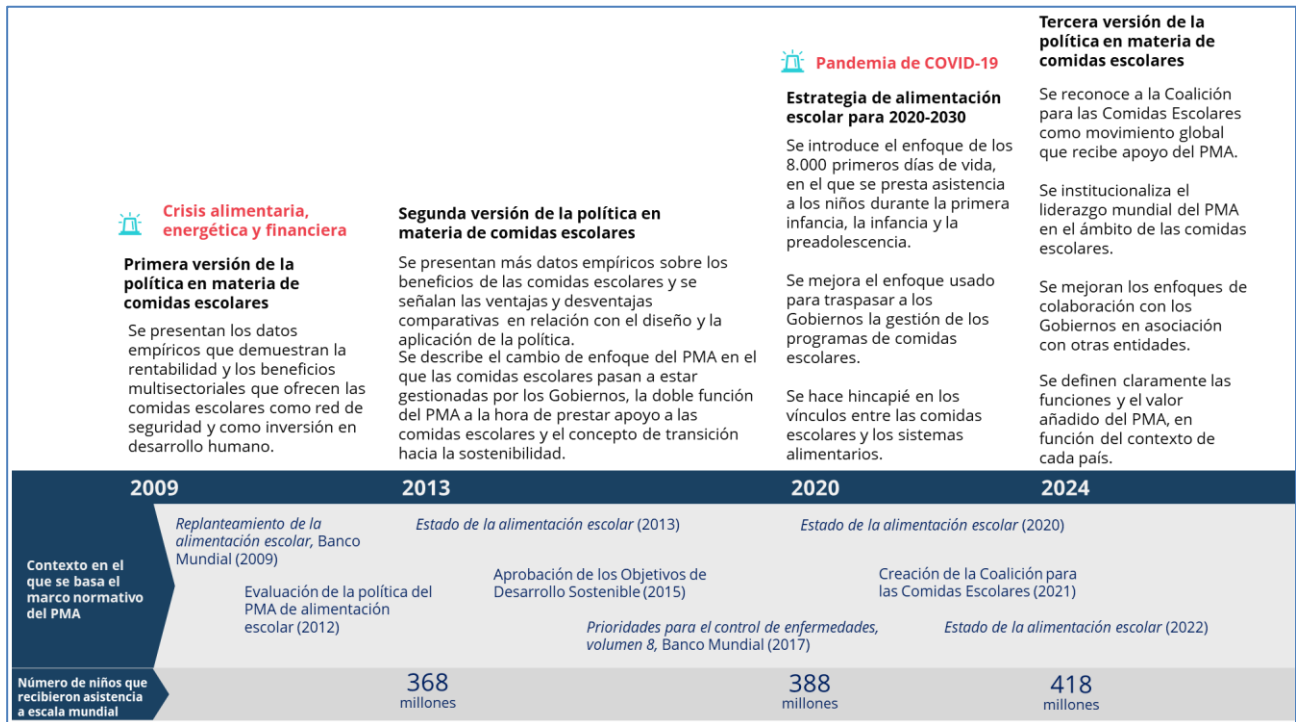
¹⁶ Ministerio de Relaciones Exteriores de Finlandia. 2023. *Review of the process leading to the formation of the School Meals Coalition (SMC)*.

¹⁷ PMA. 2022. *El Estado de la Alimentación Escolar a Nivel Mundial 2022*.

¹⁸ *Ibid.*

¹⁹ *Ibid.*

Figura 1: Evolución del contexto normativo relativo a la política del PMA en materia de comidas escolares



3. Reconocimiento de los múltiples beneficios intersectoriales de los programas de comidas escolares

20. Los datos empíricos actuales sugieren que los programas de comidas escolares generan resultados en al menos cinco sectores relacionados entre sí: la salud, la nutrición y la educación (que pueden fomentar la igualdad de género y aumentar el rendimiento de las inversiones en el desarrollo del capital humano), y la protección social y la agricultura local (que aumentan el rendimiento de las inversiones en las comunidades). Las comidas escolares también son un instrumento eficaz durante las perturbaciones y emergencias y después de ellas²⁰.
21. Todavía se están valorando los efectos que pueden tener en otros ámbitos —como las labores de reconstrucción después de un conflicto, el fortalecimiento de las comunidades, el fomento de la cohesión social, la consolidación de la paz²¹ y el potencial para impulsar la acción climática²²—, pero es probable que las inversiones en esa esfera aumenten considerablemente la tasa de rendimiento global.
22. En la práctica, los Gobiernos a menudo persiguen múltiples objetivos en sus programas, siendo la nutrición, la educación y la protección social algunos de los objetivos de los cuales se da cuenta más frecuentemente²³. Los amplios beneficios y efectos potencialmente multiplicadores de las comidas escolares hacen que esta actividad sea especialmente

²⁰ *Ibid.*

²¹ PMA. 2022. *Peace, Conflict and School Feeding*: Technical Briefing Note (documento inédito).

²² S. Pastorino et al. 2023. *School meals and food systems: Rethinking the consequences for climate, environment, biodiversity and food sovereignty*.

²³ Banco Mundial. 2024. *School Meals, Social Protection and Human Development: Revisiting Trends, Evidence, and Practices in South Asia and Beyond*.

rentable en el ámbito de los servicios integrados de salud y nutrición escolares, ya que se estima que su rendimiento económico es de entre 7 y 35 dólares por cada dólar invertido²⁴.

3.1 Protección social

23. A nivel mundial, las comidas escolares son una de las intervenciones de protección social más extendidas y significativas, y la Organización Internacional del Trabajo (OIT) las considera una estrategia adecuada para ofrecer seguridad de los ingresos a los niños²⁵. Las comidas escolares aumentan la resiliencia de los niños y las familias que se encuentran en situación de pobreza, inseguridad alimentaria o exclusión social o que son objeto de otras formas de discriminación. Proporcionan apoyo nutricional, al tiempo que protegen el acceso de los niños a la educación y aumentan el ingreso familiar disponible.
24. En períodos de estabilidad, los Gobiernos consideran que las comidas escolares son una iniciativa importante que ayuda a aliviar la pobreza, y el 73 % de los países reconoce que uno de los objetivos de sus programas es la transferencia de ingresos²⁶. El hecho de alimentar a los niños en las escuelas ayuda a reducir la presión que se ejerce sobre los presupuestos de los hogares: las comidas escolares representan entre el 8 % y el 16 % de los ingresos medios de los hogares más pobres²⁷. Dado que se trata de un beneficio efectivo por cada hijo, las economías realizadas se multiplican cuando en un mismo hogar hay más niños escolarizados.
25. A nivel mundial, las mujeres realizan más de tres cuartas partes del trabajo de cuidados no remunerado, lo que afecta al desarrollo del capital humano y al potencial de crecimiento económico²⁸. Cuando los niños están escolarizados, las mujeres pueden buscar oportunidades de generación de ingresos que contribuyan a mejorar la economía y la seguridad alimentaria del hogar a largo plazo.

3.2 Educación e igualdad de género

26. En la documentación publicada se confirma que casi todos los tipos de programas de comidas escolares tienen un impacto positivo en la matrícula y la asistencia escolares, especialmente entre las niñas²⁹, tanto en el caso de las comidas escolares como en el de las raciones para llevar a casa, observándose mayores beneficios para las niñas, sobre todo cuando ambas modalidades se ofrecen juntas en las escuelas³⁰.
27. Las comidas escolares pueden aumentar la capacidad de los niños para concentrarse, participar y aprender. Los análisis indican que el rendimiento que ofrecen los programas de comidas escolares es más o menos el mismo que el que ofrecen otras intervenciones, como

²⁴ S. Verguet *et al.* 2020. [The Broader Economic Value of School Feeding Programs in Low- and Middle-Income Countries: Estimating the Multi-Sectoral Returns to Public Health, Human Capital, Social Protection, and the Local Economy](#). En: *Frontiers in Public Health*, 2020;8 (diciembre):19.

²⁵ OIT. 2012. [Recomendación sobre los pisos de protección social, 2012 \(n.º 202\)](#), párr. 5, letra b).

²⁶ Banco Mundial. 2024. [School Meals, Social Protection and Human Development: Revisiting Trends, Evidence, and Practices in South Asia and Beyond](#).

²⁷ Comisión de Educación, Coalición para las Comidas Escolares e Iniciativa de Financiación Sostenible. 2022. [School Meals Programmes and the Education Crisis: A Financial Landscape Analysis](#). Análisis del autor.

²⁸ OIT. 2018. [Care work and care jobs for the future of decent work](#).

²⁹ A.U. Ahmed y C. del Ninno. 2002. [The Food for Education Program in Bangladesh: An Evaluation of Its Impact on Educational Attainment and Food Security](#). Discussion Paper no. 138. Instituto Internacional de Investigación sobre Políticas Alimentarias.

³⁰ A. Gelli, U. Meir y F. Espejo. 2007. [Does Provision of Food in School Increase Girls' Enrollment? Evidence from Schools in Sub-Saharan Africa](#). En: *Food and Nutrition Bulletin*, 28(2): 149-155.

las de desarrollo de la primera infancia, contratación de personal docente más cualificado y mejora de las cualificaciones de los profesores y mejora de la enseñanza³¹.

28. Los beneficios de los programas de comidas escolares son especialmente significativos en el caso de las niñas y los niños expuestos a múltiples formas de exclusión y discriminación³². Las comidas escolares pueden ayudar a mejorar el nivel educativo de las niñas, reduciendo el riesgo de matrimonio forzado y embarazo precoz. Según los datos recabados en 32 países subsaharianos, las comidas escolares combinadas con raciones para llevar a casa aumentan las tasas de matrícula de las niñas en un 12 %³³.
29. Según un estudio realizado en 2019 por la Organización de las Naciones Unidas para la Educación, la Ciencia y la Cultura (UNESCO), los programas de comidas escolares son una de las dos intervenciones que más contribuyen al fomento de la equidad y la inclusión en la educación, siendo la otra las transferencias monetarias condicionadas³⁴.

3.3 Salud y nutrición

30. El conjunto de medidas de salud y nutrición escolares, en el que las comidas escolares son un elemento fundamental, puede reforzar las importantes inversiones que los Gobiernos ya realizan en los primeros 1.000 días de vida de los niños, ya que permite consolidar los logros iniciales y ofrece la oportunidad de compensar durante los siguientes 7.000 días de vida la falta de crecimiento sufrida en la primera infancia³⁵. Las comidas escolares pueden favorecer el aumento de peso y estatura, como demuestra un estudio sistemático Cochrane en el que se analizaron tres ensayos controlados aleatorios en Jamaica, Kenya y China³⁶. La participación reiterada en intervenciones de promoción de la salud durante la adolescencia, y en especial en programas de comidas escolares diarias, se ha asociado a la mejora de las tasas de crecimiento lineal futuro de los niños, como se ha observado en la India tras varios decenios de implementación del Programa de Almuerzos Escolares³⁷.
31. El hecho de ofrecer menús nutritivos y diversos en las escuelas puede ayudar a equilibrar el contenido de macronutrientes y micronutrientes en las dietas de los niños, por ejemplo, proporcionando alimentos fortificados y reduciendo en un 20 % la tasa de anemia entre las niñas³⁸. Por razones fisiológicas, las mujeres y las niñas tienen más probabilidades de sufrir anemia que los hombres y los niños, y casi una de cada cinco adolescentes la padece³⁹. Si se proporcionan en consonancia con otros programas complementarios sobre dietas y hábitos alimentarios saludables, así como sobre prácticas de salud e higiene, incluida la salud sexual y reproductiva, las comidas escolares podrían acelerar los progresos hacia la igualdad de género y el empoderamiento de las mujeres y las niñas.

³¹ N. Angrist *et al.* 2020. *How to Improve Education Outcomes Most Efficiently? A Comparison of 150 Interventions Using the New Learning-Adjusted Years of Schooling Metric*. Policy Research Working Paper 9450.

³² Comisión de Educación, Coalición para las Comidas Escolares e Iniciativa de Financiación Sostenible. 2022. *School Meals Programmes and the Education Crisis: A Financial Landscape Analysis*.

³³ A. Gelli, U. Meir y F. Espejo. 2007. *Does Provision of Food in School Increase Girls' Enrollment? Evidence from Schools in Sub-Saharan Africa*. En: *Food and Nutrition Bulletin*, 28(2): 149-155.

³⁴ UNESCO. 2019. *Evaluación del cumplimiento del ODS 4 meta 5: igualdad e inclusión en educación*.

³⁵ D.A.P. Bundy *et al.* 2018. *Re-Imagining School Feeding: A High-Return Investment in Human Capital and Local Economies*.

³⁶ B. Kristjansson *et al.* 2007. *School feeding for improving the physical and psychosocial health of disadvantaged students (Review)*. Cochrane Database of Systematic Reviews, article number CD004676.

³⁷ *Ibid.*

³⁸ S. Adelman *et al.* 2019. *School Feeding Reduces Anemia Prevalence in Adolescent Girls and Other Vulnerable Household Members in a Cluster Randomized Controlled Trial in Uganda*. En: *Journal of Nutrition*, 149(4): 659-666.

³⁹ UNESCO, UNICEF y PMA. 2023. *Aprender y prosperar: Salud y nutrición escolar alrededor del mundo*.

32. Los programas de comidas escolares de alta calidad se asocian a una mayor ingesta de alimentos saludables, lo que beneficia especialmente a los niños desfavorecidos⁴⁰. Las preferencias alimentarias y las actitudes sociales relacionadas con la comida se van consolidando durante los primeros años escolares y se mantienen en la edad adulta. Esto significa que los programas de comidas escolares, combinados con iniciativas de educación nutricional, actividad física y actividades de comunicación para promover cambios sociales y de comportamiento, son una excelente oportunidad para fomentar entre los niños unos hábitos alimentarios saludables, lo que puede ayudar a abordar algunos de los factores determinantes de la malnutrición a largo plazo y a mejorar los resultados en materia de salud de las próximas generaciones.

3.4 Agricultura local y sistemas alimentarios

33. Las comidas escolares representan el 70 % de las iniciativas públicas que se llevan a cabo en el ámbito de los sistemas alimentarios. Así pues, es posible aprovechar las compras de alimentos para mejorar y acortar las cadenas de valor locales y promover otras formas de producir, procesar, almacenar y consumir los alimentos, lo que ayuda a transformar los sistemas alimentarios en gran escala⁴¹.
34. Los programas de comidas escolares con productos locales ofrecen un mercado estable a los pequeños agricultores, lo cual puede aumentar sus ingresos y ayudar a fomentar el empleo local mediante la creación de puestos de trabajo en ámbitos relacionados con la producción, la transformación, la distribución y la preparación de los alimentos.
35. Cuando se adquieren a nivel local alimentos nutritivos, diversos e inocuos —incluidos alimentos tradicionales e indígenas— producidos utilizando prácticas agrícolas regenerativas a lo largo de cadenas de valor eficientes y resilientes ante el clima que fomenten prácticas agrícolas equitativas para los hombres, las mujeres y las personas jóvenes, se mejora la seguridad alimentaria no solo de los niños, sino también la de sus comunidades.
36. Este tipo de programas se han diseñado para que se pueda tener en cuenta a los jóvenes, las mujeres y los Pueblos Indígenas que, de otro modo, tendrían dificultades para acceder a oportunidades de empoderamiento económico. Se calcula que los programas de comidas escolares han creado directamente 4 millones de puestos de trabajo en 85 países⁴². Según los informes, el 32 % de dichos programas se ha centrado en la creación de empleo para las mujeres y el 20 %, en la creación de empleo para los jóvenes⁴³.
37. Si se promueven en las escuelas hábitos alimentarios más saludables y sostenibles —por ejemplo, menús nutritivos y variados, soluciones de cocinado ecológico y uso eficiente de energía, enfoques que generen el menor volumen posible de residuos de envases y de desperdicios de alimentos, iniciativas que fomenten la igualdad de género a lo largo de las cadenas de valor y sesiones integrales de educación alimentaria—, los niños pueden convertirse en agentes del cambio, adoptar estos hábitos y fomentar, a corto y largo plazo, otro tipo de preferencias alimentarias y de estereotipos de género en el reparto de las funciones desempeñadas en las cadenas de valor alimentarias, tanto en el seno de sus familias como en sus comunidades.

⁴⁰ *Ibid.*

⁴¹ S. Pastorino et al. 2023. *School meals and food systems: Rethinking the consequences for climate, environment, biodiversity and food sovereignty*.

⁴² PMA. 2022. *El Estado de la Alimentación Escolar a Nivel Mundial 2022*.

⁴³ Fundación Mundial para la Nutrición Infantil. 2022. *School Meal Programs Around the World: Results from the 2021 Global Survey of School Meal Programs*.

3.5 Intervenciones para hacer frente a las perturbaciones y las emergencias

38. En los períodos de perturbaciones y crisis, cuando la inseguridad alimentaria tiende a ser mayor, los Gobiernos y otros actores, incluido el PMA, pueden utilizar los programas de comidas escolares para hacer frente a esas situaciones, integrándolos dentro de programas nacionales más amplios de redes de seguridad social⁴⁴.
39. Las comidas escolares pueden servir para satisfacer las necesidades alimentarias básicas, reducir el hambre a corto plazo, garantizar la continuidad de la educación, proporcionar ayuda en forma de ingresos a los padres y cuidadores y alentar a las familias a mandar a los niños a la escuela, en especial a las niñas, al tiempo que contribuyen a fortalecer el nexo entre la acción humanitaria, la asistencia para el desarrollo y la consolidación de la paz. En la India, por ejemplo, los efectos que tuvo la sequía en la nutrición infantil se han paliado completamente con el Programa de Almuerzos Escolares⁴⁵.
40. Cuando se producen conflictos o situaciones de violencia se interrumpen los servicios básicos como la educación, lo cual afecta a la salud, la seguridad alimentaria y la protección de los niños, especialmente las niñas. Las comidas escolares pueden servir como incentivo para que vuelvan a abrirse las escuelas tras un conflicto. Si además se adoptan medidas para mitigar los riesgos en materia de protección y sensibilidad ante los conflictos, que pueden afectar a los niños que vuelven a las escuelas después de un conflicto, como puede ser la separación de la familia, el matrimonio infantil precoz o forzado, el trabajo infantil y la violencia sexual o de género, los programas de comidas escolares pueden dar a los niños cierto sentido de normalidad y crear condiciones más propicias para el aprendizaje, mejorando así los resultados escolares⁴⁶.

4. Consolidación de la función más amplia del PMA: cómo el Programa intensificará el apoyo que presta a los países para que mejoren sus programas

4.1 Visión y aspiraciones del PMA

41. El PMA comparte la visión de los 97 Estados Miembros que se han unido a la Coalición para las Comidas Escolares, que consiste en garantizar que todos los niños tengan acceso a comidas saludables y nutritivas en la escuela. El PMA seguirá adelante con su cambio de orientación estratégica, respaldando programas sostenibles y gestionados por los países, que utilicen alimentos cultivados localmente y se integren en un conjunto más amplio de servicios de salud y nutrición. En concreto, el PMA colaborará con los Gobiernos y los asociados para prestar asistencia a unos 100 millones de niños que viven en condiciones de pobreza extrema y hambre a fin de facilitarles el acceso a comidas inocuas, variadas y nutritivas en las escuelas⁴⁷.
42. El PMA velará por que se dé prioridad a los niños vulnerables a la inseguridad alimentaria y a otras dimensiones interseccionales de la pobreza y la exclusión. Prestará asistencia técnica a los Gobiernos sobre las ventajas y desventajas comparativas de los distintos enfoques de los programas de comidas escolares, entre otras cosas en relación con el uso de unos enfoques de selección de los beneficiarios y unos criterios de admisibilidad que garanticen

⁴⁴ D.A.P. Bundy *et al.* 2018. *Re-Imagining School Feeding: A High-Return Investment in Human Capital and Local Economies*.

⁴⁵ Banco Mundial. 2024. *School Meals, Social Protection and Human Development: Revisiting Trends, Evidence, and Practices in South Asia and Beyond*.

⁴⁶ PMA. 2022. *Peace, Conflict and School Feeding*: Technical Briefing Note (documento inédito).

⁴⁷ D.A.P. Bundy *et al.* *Re-estimating global school feeding program targets: How has the size of the global population of vulnerable school-age children changed post-COVID pandemic* (documento pendiente de publicación).

el acceso equitativo de las niñas, los niños con discapacidad, los niños indígenas y otros niños que tengan dificultades para acceder a ese tipo de programas.

43. El apoyo que se presta a los programas de comidas escolares contribuye al logro de los efectos estratégicos 1, 2, 3 y 4 del Plan Estratégico del PMA para 2022-2025⁴⁸. El enfoque adoptado por el PMA está en consonancia con las estrategias y políticas vigentes⁴⁹.

4.2 Objetivos de la política del PMA

44. Los cuatro objetivos siguientes se consideran institucionales, en el sentido de que se alcanzarán mediante inversiones e intervenciones a escala mundial, regional y nacional.
45. A escala nacional, el PMA no espera alcanzar todos los objetivos al mismo tiempo ni de la misma manera. En algunos casos lo hará solamente colaborando en el ámbito de las políticas y prestando apoyo técnico. En otros casos participará de manera más activa en las actividades de comidas escolares, brindando asistencia directamente a los niños. Esto se debe a que, si bien el objetivo general de la asistencia del PMA es promover el sentido de apropiación nacional, en algunos países todavía no están preparados para lograrlo a corto o medio plazo. En la sección 3.3 se detalla cómo las medidas adoptadas en las distintas esferas de interés del PMA contribuirán al logro de estos objetivos.
46. El PMA seguirá teniendo a los niños en edad de asistir a la escuela primaria como principal grupo destinatario de sus intervenciones. No obstante, en determinados contextos, en colaboración con los asociados adecuados y respetando los principios humanitarios, brindará asistencia a los niños de preescolar y secundaria —entre otras cosas, eliminando los obstáculos que impiden que los adolescentes de ambos sexos accedan a la educación— y a los niños que no estén escolarizados o que asistan a escuelas que no estén supervisadas por el Gobierno⁵⁰.

Objetivo 1: Prestar apoyo a los Gobiernos para que amplíen la escala y mejoren la calidad de los programas de comidas escolares de titularidad nacional a fin de que funcionen como plataformas para fomentar el desarrollo de capital humano y la inclusión

47. El PMA seguirá adelante con su cambio de orientación estratégica, pasando de la función de ejecución de programas a la de habilitación de la labor de los países, y dedicará una parte cada vez mayor de su cartera de actividades a prestar apoyo a los Gobiernos para que amplíen los programas de comidas escolares inclusivos de titularidad nacional.
48. Al prestar apoyo a los Gobiernos en el diseño de programas de comidas escolares, que a menudo se consideran parte de los servicios de protección social, el PMA puede ayudar a generar resultados que mejoren la protección de los niños y las familias y contribuyan a combatir la pobreza, la inseguridad alimentaria, la exclusión social y otras formas de discriminación. Las comidas escolares se pueden vincular con otros programas de

⁴⁸ PMA. 2022. *Plan estratégico del PMA para 2022-2025*.

⁴⁹ La Estrategia de nutrición para mejorar las dietas y luchar contra la malnutrición (2024-2030), así como la política en materia de género (2022), la hoja de ruta para la inclusión de la discapacidad (2020), la política en materia de cambio climático (2017), la política sobre las compras locales y regionales de alimentos (2023), la política en materia de transferencias monetarias (2023), la política de protección social y redes de seguridad (2022), la política en materia de fortalecimiento de las capacidades nacionales (2022), la política en materia de cooperación Sur-Sur y triangular (2023), la política de protección y rendición de cuentas (2020) y el papel del PMA en materia de consolidación de la paz en situaciones de transición.

⁵⁰ Si bien el PMA suele respaldar los programas de comidas escolares que se ejecutan en escuelas públicas establecidas por los Estados, en el caso de otras escuelas que forman parte del sistema educativo formal (por ejemplo, las escuelas comunitarias), que funcionan sin supervisión gubernamental o que se encuentran en zonas controladas por grupos armados no estatales, o escuelas a las que acuden niños no escolarizados, la decisión de brindarles asistencia deberá tomarse valorando y gestionando con suma atención las compensaciones recíprocas con los principios humanitarios.

asistencia social, como los programas de becas, los de transferencias no condicionadas y los de obras públicas, ayudando así a ampliar sus efectos⁵¹.

49. A fin de mejorar la capacidad de aprendizaje de los niños y potenciar sus posibilidades de prosperar, el PMA colaborará con asociados de todos los sectores para implementar un conjunto integral de medidas de salud y nutrición, y promoverá que dichas medidas se integren en planes sectoriales. El conjunto incluye el tratamiento antiparasitario, la administración de suplementos nutricionales, la vacunación contra enfermedades comunes que pueden evitarse, la realización de exámenes oculares, el control del paludismo, el suministro de incentivos en efectivo, la prestación de servicios de agua, saneamiento e higiene—incluidos los de higiene menstrual y salud sexual y reproductiva— y la realización de actividades de educación en materia de dietas saludables.
50. El PMA seguirá promoviendo el acceso equitativo de las niñas y los niños a comidas variadas y nutritivas, para lo cual determinará cuáles son sus necesidades específicas y cuáles son los obstáculos que impiden su acceso a la educación. Se tendrán en cuenta las dimensiones interseccionales de la pobreza y la exclusión (sexo, género, condición de discapacidad, origen étnico o indígena y situación de migrante o de desplazado), evaluando y abordando los riesgos en materia de protección, como el matrimonio precoz, infantil o forzado; la violencia de género; el embarazo precoz; la explotación y el abuso sexuales; el trabajo infantil, y el reclutamiento por grupos armados.

Objetivo 2: Mejorar la nutrición, la salud y el bienestar de los niños

51. En la estrategia de nutrición del PMA, que se centra en el suministro de alimentos, el entorno alimentario y el comportamiento de los consumidores, las comidas escolares se consideran un medio para promover dietas más saludables y abordar cuestiones relacionadas con el acceso a los alimentos, su asequibilidad y la diversidad de la dieta⁵².
52. Se utilizarán herramientas respaldadas por el PMA, como el análisis para subsanar el déficit de nutrientes, a fin de determinar cuáles son los obstáculos que impiden el acceso a una dieta más saludable y cuáles son las intervenciones que pueden ayudar a aumentar el acceso a alimentos nutritivos. Además, el Programa procurará cambiar las normas sociales vinculadas a las prácticas de producción, preparación y consumo de alimentos que afectan a las mujeres, los hombres, las niñas y los niños y, al mismo tiempo, aumentar los conocimientos de las personas, a través de iniciativas que promuevan cambios de comportamiento, para que demanden alimentos más saludables.

⁵¹ "Actualización de la política del PMA en materia de redes de seguridad: La función de la asistencia alimentaria en la protección social" (WFP/EB.A/2012/5-A).

⁵² PMA. Estrategia en materia de nutrición (de próxima aparición).

53. El PMA, en colaboración con asociados, dará su apoyo a soluciones de bajo costo que mejoren el valor nutricional de las comidas escolares, haciendo hincapié en la fortificación de los alimentos y la introducción de instrumentos prácticos que permitan medir la calidad nutricional de las comidas escolares. Además, medirá el impacto que tienen estos programas en la mejora del acceso equitativo a alimentos nutritivos, diversos e inocuos en las comunidades, así como en lo que respecta al control de los medios para obtenerlos, especialmente entre las personas que se enfrentan a formas de discriminación interseccionales.

Objetivo 3: Prestar apoyo a la transformación de los sistemas alimentarios y la acción por el clima

54. El PMA prestará apoyo en el diseño de políticas y programas de comidas escolares que sean respetuosos con el planeta y utilicen productos comprados localmente para promover cadenas de valor más cortas, más sostenibles e inclusivas, facilitando el acceso a alimentos nutritivos, diversos y adecuados desde el punto de vista cultural.
55. Los organismos de las Naciones Unidas con sede en Roma desempeñan un papel especial en este ámbito. Trabajando juntos, la Organización de las Naciones Unidas para la Alimentación y la Agricultura (FAO), el Fondo Internacional de Desarrollo Agrícola (FIDA) y el PMA pueden respaldar programas que utilicen productos cultivados localmente y facilitar a los pequeños agricultores y otros agentes locales que participan en la cadena de valor alimentaria, en particular, a las mujeres, los jóvenes y los Pueblos Indígenas, el acceso a información, prácticas productivas innovadoras, insumos, financiación y mercados fiables. Habida cuenta del papel fundamental que desempeñan las mujeres en la cadena de valor alimentaria y, en particular, en la producción y la preparación de alimentos, principalmente como mano de obra familiar no remunerada, el PMA también puede combatir los estereotipos de género que afectan a las responsabilidades y los medios de vida relacionados con la alimentación en las escuelas, los hogares y las comunidades.
56. En colaboración con asociados, el PMA promoverá el uso de energías renovables y el cocinado ecológico en las escuelas mediante actividades de sensibilización, asistencia técnica y la introducción de soluciones innovadoras. Promoverá el acceso a la electricidad para poder mantener los alimentos refrigerados y reducir así las pérdidas de alimentos, así como el riego de los huertos escolares.

Objetivo 4: Prestar apoyo a las intervenciones para hacer frente a las perturbaciones y las emergencias

57. Habida cuenta del aumento de la escala, la duración y la intensidad de las emergencias, el PMA ayudará a los Gobiernos a utilizar los programas de comidas escolares como herramienta para prepararse e intervenir antes, durante y después de las perturbaciones. Velará por que las actividades se basen en las circunstancias locales y en análisis de las cuestiones relacionadas con la protección y los conflictos, y reforzará las asociaciones con agentes del sector educativo y especializados en la protección infantil en lo que respecta al diseño y la aplicación de medidas de prevención y mitigación de riesgos.
58. En contextos afectados por conflictos o frágiles, el PMA aplicará a las comidas escolares un enfoque que tenga en cuenta la situación de conflicto, para ir más allá del enfoque de “no hacer daño” y aprovechar las oportunidades que se presenten de mitigar los riesgos de violencia de género —incluida la violencia sexual relacionada con los conflictos—, a la vez que contribuir a la paz, la cohesión social y la protección de los niños.
59. A través de las comidas escolares, el PMA contribuirá a poner en práctica la idea del nexo entre la acción humanitaria, la asistencia para el desarrollo y la consolidación de la paz, y empleará los recursos que tenga disponibles, sus competencias especializadas en materia de programas y sus capacidades operacionales para garantizar que ningún niño “se quede atrás”. Colaborará con asociados para ofrecer un conjunto integrado e inclusivo de medidas

de apoyo. Además, tendrá en cuenta otros enfoques a fin de garantizar que se dé prioridad a los niños que se enfrenten a formas de discriminación interseccionales, incluidos aquellos cuya educación se haya visto interrumpida (como los niños afectados por crisis, los niños migrantes y refugiados y los niños con discapacidad).

4.3 Contribución única del PMA a los programas de comidas escolares y nuevo marco estratégico en la materia

60. A diferencia de otras esferas programáticas que tienen por fin cambiar la vida de las personas, en las que el PMA desempeña un papel importante pero solo de apoyo, en la esfera de las comidas escolares el Programa es el punto de referencia a nivel mundial, regional y nacional, ya que, en la mayoría de los casos, funciona como fuente fidedigna de información y conocimientos especializados para los Gobiernos y asociados. Basándose en sus 60 años de experiencia en la prestación de apoyo a más de 100 Gobiernos y aprovechando la tendencia de los últimos años, el PMA renueva en la presente política su compromiso de desempeñar un papel de liderazgo a nivel mundial en el ámbito de los programas de comidas escolares.
61. Aunque el PMA seguirá promoviendo este tipo de programas a escala mundial, no lo hará ni podrá hacerlo todo por sí solo. De hecho, para poder avanzar, los Gobiernos y las comunidades necesitan colaborar con distintos tipos de asociados que puedan prestar un apoyo multisectorial e integrado en diversas esferas técnicas. Por lo tanto, en este caso el papel de liderazgo del PMA consiste en buscar activamente a otros agentes para que participen en las comidas escolares, aprovechando las fortalezas y los conocimientos especializados de los asociados, determinando las carencias existentes, implicando a diferentes actores y buscando soluciones colectivas a los retos que se planteen.
62. El PMA extenderá el nuevo enfoque de asociación en el ámbito de las comidas escolares basándose en el éxito de la Coalición para las Comidas Escolares, de la que ya forman parte más de 100 organizaciones⁵³. Establecerá y mantendrá relaciones estratégicas con partes interesadas de distintos sectores que aporten valor añadido, entre ellas, otras entidades de las Naciones Unidas, como la FAO, el FIDA, la Organización Mundial de la Salud (OMS), la UNESCO y el Fondo de las Naciones Unidas para la Infancia (UNICEF); instituciones financieras internacionales como el Banco Mundial, el Banco Islámico de Desarrollo, el Banco Africano de Desarrollo y el Banco Asiático de Desarrollo; asociados sectoriales como el fondo “La Educación No Puede Esperar” y la Alianza Mundial para la Educación; entidades filántricas y del sector privado como Dubai Cares, la Fundación Rockefeller y la Fundación Novo Nordisk, e instituciones académicas, organizaciones de la sociedad civil y organizaciones no gubernamentales.
63. En caso de que los recursos sean limitados, el PMA establecerá un orden de prioridades de acuerdo con el marco estratégico que se expone en los párrafos siguientes, en el que se contemplan tres funciones estratégicas. El PMA, con arreglo a un enfoque institucional, aprovechará las capacidades y los activos disponibles a nivel mundial, regional y nacional en función del contexto, y decidirá si adopta medidas directas o indirectas en función de sus ventajas comparativas y de la disponibilidad de asociados.

⁵³ La lista completa de asociados de la Coalición para las Comidas Escolares puede consultarse en la [sección dedicada a los miembros y asociados](#).

Primera función estratégica: Albergar la Secretaría de la Coalición para las Comidas Escolares y ayudar a crear un movimiento mundial de apoyo

64. Tres años después de la creación de la Coalición para las Comidas Escolares y habiendo demostrado su capacidad para generar un gran interés a nivel mundial, el PMA respaldará el desarrollo de esta próspera iniciativa. Bajo la dirección de los copresidentes de la Coalición, el PMA seguirá albergando la Secretaría de la misma, ejerciendo con dedicación un liderazgo estable en el apoyo a países con distintos niveles de ingresos. La Coalición podrá aprovechar el compromiso político del PMA en las más altas esferas, la infraestructura que tiene a nivel mundial y la reconocida función que desempeña como facilitador digno de crédito y dinámico de la labor llevada a cabo por asociados.

- Resultados que se obtendrán si esta función se realiza con éxito:
 - un mayor número de países, de todos los niveles de ingresos, comprometidos con los programas de comidas escolares, así como una mayor colaboración entre ellos, de modo que se acabe con la mentalidad de “Norte contra Sur” o “países desarrollados contra países en desarrollo”;
 - un mayor número de asociados que presten apoyo a los Gobiernos por medio de asistencia técnica y normativa mejorada con arreglo a un enfoque multisectorial, y
 - refuerzo de los asociados regionales especializados en el establecimiento de políticas y prioridades, como la Unión Africana, la Comunidad Económica de los Estados de África Occidental, la Asociación de Naciones del Asia Sudoriental, la Comunidad del África Meridional para el Desarrollo, la Agencia de Desarrollo de la Unión Africana y la Comunidad de África Oriental, entre otros.
- Principales cambios estratégicos y aprendizaje:
 - *Establecer contactos entre sectores compartimentados y convertir las comidas escolares en una plataforma multisectorial:* para que los programas de comidas escolares funcionen y no sean competencia de un único sector, es necesaria la colaboración entre varios sectores. Esto supone una ventaja, ya que los distintos sectores se ven obligados a colaborar para lograr resultados que sean mutuamente beneficiosos, pero también representa un reto, dado que la coordinación multisectorial plantea muchas dificultades. El PMA respaldará la actuación multisectorial a través de la amplia red de Gobiernos y asociados, demostrando que es posible avanzar juntos.
 - *Prestar apoyo a los asociados, entre otras cosas canalizando recursos hacia ellos, para que puedan asumir el liderazgo en esferas esenciales:* en ámbitos en los que no dispone de conocimientos especializados o en países en los que no está presente, el PMA procurará habilitar a otras entidades para que puedan prestar apoyo. Esto incluye apoyar, proporcionándoles financiación y apoyo técnico y realizando labores de coordinación, las cuatro iniciativas de la Coalición para las Comidas Escolares que centran su labor en la investigación, la financiación, los datos y la adaptación a los contextos locales⁵⁴. Los conocimientos especializados y la asistencia técnica de esas iniciativas —que son en sí mismas redes de asociados— se ponen en común y a disposición de los Gobiernos de países con distintos niveles de ingresos, lo que ayuda a que los países

⁵⁴ Las cuatro iniciativas con, en concreto, el Consorcio de Investigación para la Salud y la Nutrición en las Escuelas, la Iniciativa de Financiación Sostenible para la Salud y la Nutrición en las Escuelas, la Iniciativa de Datos y Seguimiento y la iniciativa “Ciudades que Alimentan el Futuro”.

comprometidos con los programas de comidas escolares reciban un apoyo más amplio.

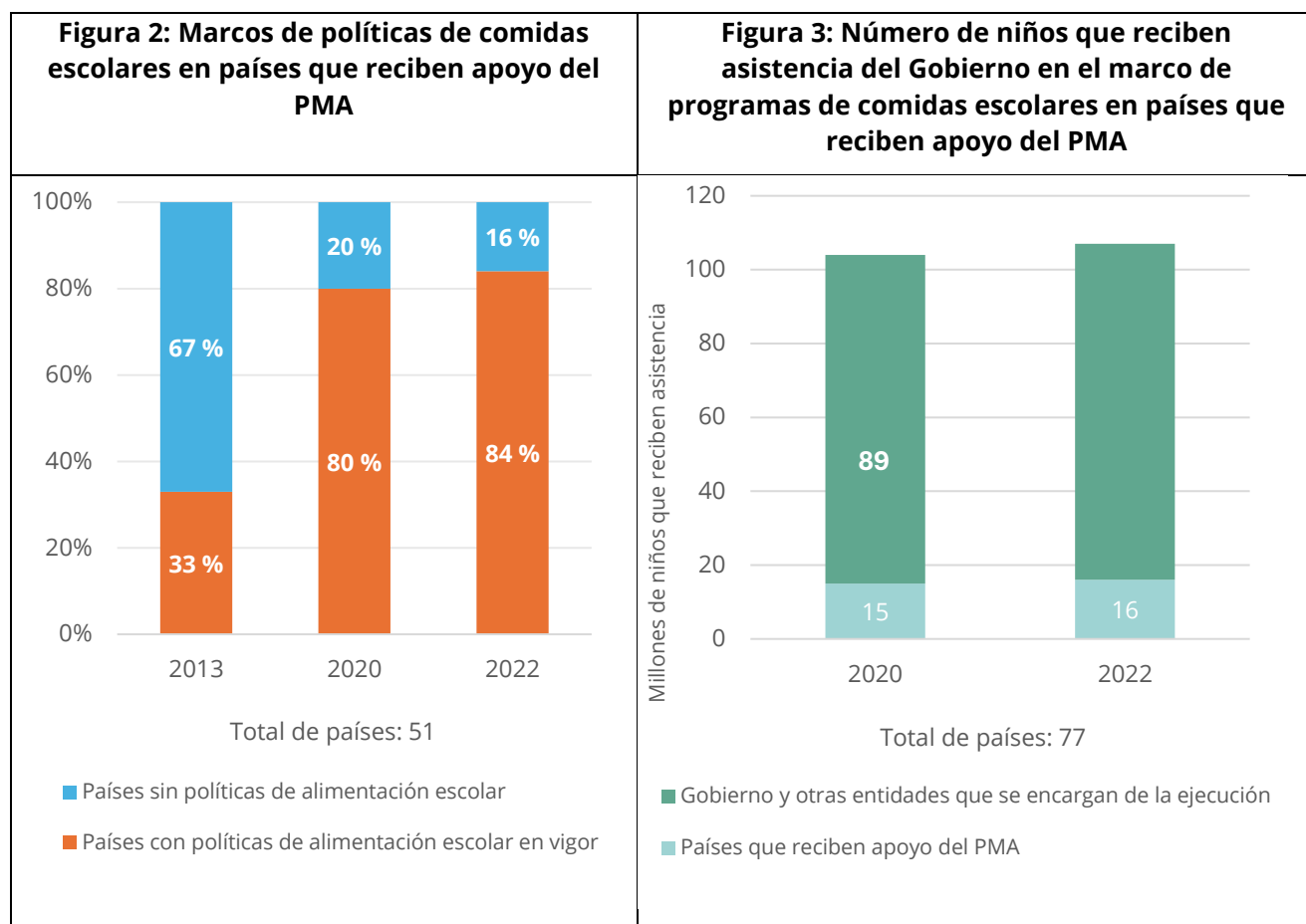
Segunda función estratégica: Prestar asistencia técnica y apoyo en materia de políticas a los Gobiernos para que puedan ejecutar programas sostenibles de titularidad nacional

65. En los países de ingreso bajo y medio-bajo que posean estabilidad, el PMA pasará a desempeñar una función habilitadora en respuesta al creciente deseo de los Gobiernos de contar con programas de comidas escolares de titularidad nacional y gestionados por los propios países. En los países que cumplan estas condiciones, el PMA colaborará con los Gobiernos nacionales para establecer una serie de metas nacionales sujetas a plazos y de estrategias sostenibles de traspaso de responsabilidades, lo que hará que disminuya gradualmente el número de operaciones ejecutadas directamente por el PMA y que aumente el número de las administradas por los Gobiernos.
66. El PMA ya ha demostrado su capacidad para llevar a cabo esta reorientación estratégica, pero aún queda mucho por hacer. Los esfuerzos del Programa por fomentar las comidas escolares en todo el mundo, entre otras cosas a través de la Coalición para las Comidas Escolares, han movilizado la voluntad política, lo que a su vez ha propiciado un aumento de la asignación de recursos nacionales a las comidas escolares en todos los continentes y a que más países cuenten con políticas nacionales de comidas escolares (véase la figura 2). El PMA colaborará con asociados, aprovechará la amplia red de países de que dispone y se servirá de recursos como el Centro de Excelencia para la Lucha contra el Hambre, con sede en el Brasil, para proporcionar mejor asistencia técnica. Gracias al apoyo técnico y en materia de políticas prestado por el PMA, se ha mejorado ya la calidad de vida de 107 millones de escolares en 77 países (véase la figura 3)⁵⁵.
- Resultados que se obtendrán si esta función se realiza con éxito:
 - una reducción de la asistencia directa del PMA para los niños de países de ingreso bajo y medio-bajo con estabilidad, y consiguiente disminución del número de beneficiarios del Programa;
 - un aumento del número de niños que reciben asistencia a través de programas de titularidad nacional, financiados y gestionados por los propios países, y una mayor dedicación de fondos nacionales a dichos programas, y
 - un mayor volumen de recursos y un mayor número de asociados para prestar asistencia técnica integrada y de alta calidad a los Gobiernos.
 - Principales cambios estratégicos y aprendizaje:
 - *Canalizar hacia los países el apoyo técnico y las capacidades adecuados en el momento oportuno:* adoptando un enfoque basado en la demanda, el PMA colaborará con asociados, tanto pertenecientes a la Coalición para las Comidas Escolares como otros asociados, para ayudar a los Gobiernos a diseñar y aplicar políticas y marcos jurídicos que tengan en cuenta las cuestiones de género, el clima y la nutrición; fortalecer la coordinación y el liderazgo intersectoriales; diseñar programas basados en datos empíricos que usen productos cultivados localmente, que sean respetuosos con el planeta, equitativos, inclusivos y sostenibles y que estén adaptados a la cultura local, y velar por que los programas puedan anticiparse a las perturbaciones, adaptarse a ellas y responder de manera oportuna y eficaz durante las perturbaciones y con posterioridad. El PMA seguirá apoyando el intercambio de conocimientos

⁵⁵ PMA. 2022. *El Estado de la Alimentación Escolar a Nivel Mundial 2022*.

especializados entre países y la cooperación Sur-Sur y triangular, que son las modalidades de colaboración a las que la Coalición da preferencia.

- *Ayudar a los países a ampliar el margen de maniobra fiscal y a buscar fuentes de financiación innovadoras:* el PMA habilitará a asociados para que puedan ayudar a los países a elaborar planes de financiación sostenibles a largo plazo e instrumentos de determinación de los costos, contabilidad y presupuestación que mejoren la eficacia en función de los costos y la sostenibilidad. Se brindará apoyo a los países para que movilicen fuentes de financiación internas y externas a fin de subsanar los déficits de financiación.
- *Reforzar las capacidades del PMA para fortalecer los sistemas y llevar a cabo la labor previa en materia de políticas:* en varias evaluaciones se han señalado las escasas capacidades que tienen las oficinas del PMA en los países para cooperar con los sistemas nacionales y subnacionales en los que están integrados los programas de comidas escolares e influir en ellos, por lo que se tomarán medidas para reforzar esas capacidades⁵⁶. El PMA también reforzará sus capacidades de promoción y participación en el debate público para fomentar la voluntad política y conseguir los fondos necesarios a nivel nacional y subnacional.



Fuente: PMA, 2022. *El Estado de la Alimentación Escolar a Nivel Mundial 2022*.

⁵⁶ "Síntesis de los datos empíricos y las enseñanzas en materia de fortalecimiento de las capacidades nacionales derivados de las evaluaciones descentralizadas del PMA" (WFP/EB.A/2021/7-C); PMA, 2020. *Strategic Evaluation of the Contribution of School Feeding Activities to the Achievement of the Sustainable Development Goals*.

Tercera función estratégica: Prestar apoyo operacional directo en contextos en los que las capacidades sean deficientes o en países afectados por crisis y perturbaciones

67. En los países que necesitan apoyo operacional, por ejemplo, países con situaciones de fragilidad o capacidades deficientes o países afectados por conflictos, condiciones climáticas extremas u otro tipo de perturbaciones, el PMA ejecutará programas de comidas escolares de alta calidad respetando los principios humanitarios. En estos contextos, tratará de aumentar la cobertura y la calidad de los programas caracterizados por ser eficaces en función de los costos y tener en cuenta las cuestiones relacionadas con el género, el clima y la nutrición para poder prestar asistencia al mayor número posible de niños que se enfrenten a formas de discriminación interseccionales. Velará por que se establezcan las medidas de salvaguardia pertinentes para cumplir sus obligaciones como actor humanitario y asegurarse de que el personal, las operaciones y los programas no expongan a los niños, en especial a las niñas, a riesgos que puedan afectar a su integridad física ni a situaciones en las que puedan sufrir violencia de género o abusos sexuales.

- Resultados que se obtendrán si esta función se realiza con éxito:
 - un aumento del número de niños que reciben asistencia del PMA en este tipo de contextos, y
 - un aumento de la calidad, la eficiencia y la integración de los programas del PMA.
- Principales cambios estratégicos y aprendizaje:
 - *Trabajar en el nexo entre la acción humanitaria, el desarrollo y la paz y aumentar progresivamente las capacidades nacionales para que las intervenciones relacionadas con las comidas escolares pasen a titularidad nacional: sin dejar de intervenir ante las perturbaciones, el PMA puede ampliar la escala de los enfoques innovadores que favorecen la recuperación y sientan las bases para futuros programas de comidas escolares de titularidad nacional. El PMA puede introducir un componente innovador de acción climática que habilite a los países susceptibles de sufrir desastres climáticos para mitigar los riesgos relacionados con el clima y adaptarse a los efectos de los fenómenos meteorológicos extremos. Dependiendo de la situación, el PMA puede colaborar con asociados para ofrecer un conjunto integrado y multisectorial de intervenciones. Se pueden probar experimentalmente y ampliar enfoques de comidas escolares con productos locales que ayuden a estar mejor preparados ante las emergencias y a reducir el riesgo de desastres, de modo que sirvan de incentivo para que los pequeños agricultores locales, en particular las mujeres y los jóvenes, retomen sus labores agrícolas después de las perturbaciones y contribuyan así a que la recuperación sea más rápida. Sobre la base de evaluaciones recientes, el PMA reconoce que los contextos de emergencia pueden requerir un enfoque especial, capaz de influir en la orientación de los objetivos y el diseño de los programas (véase el recuadro).*

Recuadro: Comidas escolares en contextos de emergencia: lecciones extraídas de las evaluaciones

En evaluaciones recientes se ha constatado que, para que los programas de comidas escolares puedan generar los resultados previstos, es necesario adoptar un enfoque especial en los contextos de emergencia. El PMA tendrá en cuenta los siguientes aspectos para orientar su política y su programación en dichos contextos:

- Si las infraestructuras están dañadas y el acceso al agua es limitado, las opciones alimentarias podrían reducirse a meriendas, alimentos envasados o raciones para llevar a casa, en lugar de alimentos frescos. Además, esto también puede influir en quién puede retomar los estudios y cuándo, ya que las niñas pueden verse obligadas a realizar labores de cuidados no remuneradas o ser sometidas a matrimonios precoces, infantiles y forzados, y los niños verse obligados a trabajar o ser reclutados a la fuerza por grupos armados. El PMA evaluará las compensaciones recíprocas entre la calidad, la cantidad y las cualidades nutricionales de las comidas, el valor de las transferencias de ingresos y el tipo de asistencia que sea económica y logísticamente viable.
- Si la capacidad de producción de alimentos disminuye y los mercados dejan de funcionar, abastecerse con productos locales puede ser difícil. El PMA decidirá el modelo de entrega de comidas escolares en función de la viabilidad, las posibilidades de elección de la modalidad, la selección de los beneficiarios, las necesidades de inversión y la posible interrupción del suministro de alimentos.
- Aunque los programas de comidas escolares pueden ofrecer a los niños unas condiciones de seguridad (que pueden reducir el riesgo de que sean sometidos a trabajo infantil, sufran violencia sexual relacionada con los conflictos, sean reclutados por grupos armados y sean víctimas de matrimonios forzados), estos beneficios de protección deben sopesarse con otros riesgos. Por ejemplo, si los niños tienen que recorrer largas distancias para llegar a la escuela, podrían verse afectados por la inseguridad y la violencia, lo cual puede disuadir a los padres de enviarlos a clase. Asimismo, si se almacenan alimentos en las escuelas, estas podrían convertirse en objetivos, poniendo en riesgo a los alumnos y al personal escolar. El PMA llevará a cabo sólidos análisis de las cuestiones relativas a la protección, el conflicto y la perspectiva de género.
- Se analizarán las tensiones que existan dentro de las poblaciones obligadas a desplazarse, así como con las comunidades de acogida, para garantizar que los programas de comidas escolares se diseñen teniendo en cuenta la cohesión social.

Fuentes: PMA. 2022. *School Feeding in Emergencies: a synthesis evaluation*; PMA. n. d. *The impact of school feeding in emergencies on nutrition, education, child protection, and social cohesion and peacebuilding: A global literature review. For the Evaluation Series on Emergency School Feeding in the Democratic Republic of Congo, Lebanon, Niger and Syria (2015-2019)* (no está disponible públicamente); PMA. 2021. *Strategic evaluation of the Contribution of School Feeding Activities to the Achievement of the Sustainable Development Goals*; PMA. 2022. *Peace, Conflict and School Feeding: Technical Briefing Note* (documento inédito); PMA. 2020. *El impacto de la pandemia de la COVID-19 en la alimentación escolar global. Informe especial incluido en El Estado de la Alimentación Escolar a Nivel Mundial 2020*.

5. Disposiciones institucionales para la aplicación de la política: disposiciones

68. La estrategia de alimentación escolar del PMA se publicó en 2020 y se examinó en el marco de la evaluación estratégica de la alimentación escolar realizada en 2021. Fue diseñada a través de un amplio proceso de consultas internas y externas y, según el equipo de evaluación, es coherente y está orientada a la acción. Además, brinda orientaciones para la aplicación de esta política y se actualizará según sea necesario. Se han diseñado estrategias de aplicación regionales que ayudarán a introducir esta política revisada, en colaboración con la Sede del PMA.

5.1 Datos, innovación digital, investigación y liderazgo intelectual

69. El PMA seguirá publicando cada dos años el informe titulado *El Estado de la Alimentación Escolar a Nivel Mundial*, con el que facilitará información cuantitativa y cualitativa y supervisará los progresos de la Coalición para las Comidas Escolares. Además, albergará la Iniciativa de Datos y Seguimiento de la Coalición, que cuenta con una base de datos mundial

sobre las comidas escolares que usa indicadores para hacer un seguimiento de los avances logrados cada año, también con respecto al nuevo indicador del ODS 4 relativo a las comidas escolares. El PMA se asociará con organizaciones del ámbito de la salud y la nutrición escolares con vistas a ampliar los conocimientos y el seguimiento de las intervenciones que abordan de forma holística las necesidades de los niños.

70. El PMA colaborará con el Consorcio de Investigación para la Salud y la Nutrición en las Escuelas a fin de que los análisis sobre la eficacia de las comidas escolares sean rigurosos e independientes. Este consorcio facilitará datos empíricos que ayudarán a tomar decisiones en materia de políticas. Además, se encargará de documentar buenas prácticas y estudios de casos y apoyará el intercambio de conocimientos entre Gobiernos e instituciones.
71. En consonancia con la política de 2013 y en colaboración con el Banco Mundial, la herramienta de evaluación “Healthy SABER”, la cual se ha revisado recientemente, seguirá siendo de uso obligatorio en todos los programas de comidas escolares del PMA que centran la atención en el traspaso a los Gobiernos o la asistencia técnica.
72. En consonancia con el proyecto global de ofrecimiento de garantías⁵⁷, el PMA mejorará los métodos que utiliza para hacer un seguimiento de la asistencia a la escuela y supervisar las comidas que se sirven, facilitando datos desglosados por sexo, edad y condición de discapacidad, así como para gestionar los alimentos que se almacenan en las escuelas en función de las diversas modalidades de asistencia. Asimismo, seguirá implantando School Connect, una herramienta que permite hacer un seguimiento de los datos de los programas, facilita casi en tiempo real datos sobre las operaciones para poder tomar decisiones mejores y más rápidas y mejora la capacidad de supervisión de los países. Apoyará la difusión de School Menu Planner PLUS, una solución digital pensada para ayudar a los Gobiernos a diseñar y gestionar menús escolares con alimentos nutritivos de origen local que tengan una buena relación costo-eficiencia y a comprar los alimentos tomando las mejores decisiones de compra, como incluir productos frescos, mediante la correlación automática del precio y los valores nutricionales en función de los productos básicos disponibles localmente.

5.2 Teoría del cambio y mecanismos de seguimiento

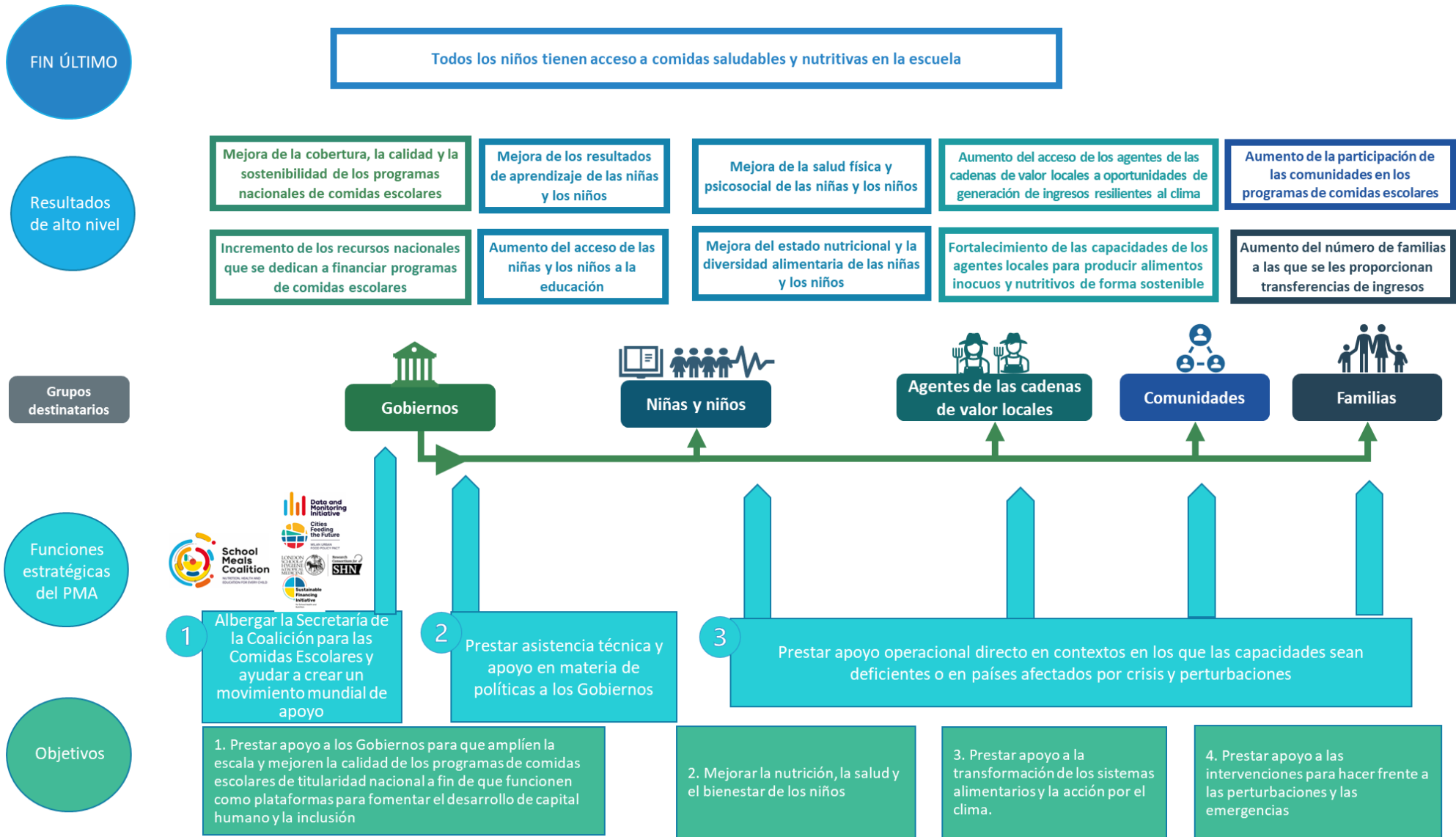
73. La teoría del cambio de la presente política revisada figura en el anexo. En la política de 2013 se buscaba lograr resultados para los niños y las instituciones, pero en esta política se contemplan cinco tipos de actores: niños, familias, comunidades, agentes de la cadena de valor de la alimentación escolar y Gobiernos.
74. Para medir los efectos de las comidas escolares en los niños en edad escolar y en el ámbito educativo más en general, el PMA se ha comprometido a realizar un seguimiento exhaustivo y a prestar apoyo a los Gobiernos de conformidad con el Marco de resultados institucionales para 2022-2025 y los compromisos conexos de desglosar los datos en función del sexo, la edad y la condición de discapacidad, así como con los requisitos mínimos en materia de seguimiento y la estrategia de alimentación escolar para 2020-2030. El PMA también apoyará el desarrollo de sistemas gubernamentales de seguimiento por medio de instrumentos destinados a los programas nacionales.
75. En el Marco de resultados institucionales se establecen varios indicadores, algunos de uso obligatorio y otros opcionales, que sirven como puntos de referencia para hacer un seguimiento de la eficacia y los efectos de las actividades relacionadas con las comidas escolares. El PMA fomentará el uso de instrumentos de evaluación cualitativa para hacer un

⁵⁷ PMA. 2024. *Update on the Global Assurance Project*.

seguimiento de la relación entre las comidas escolares y las tasas de asistencia a la escuela, en particular en el caso de las niñas.

76. Aparte de estas labores de seguimiento, la Dependencia de Evaluación del Impacto de la Oficina de Evaluación también se encarga de recopilar datos sobre los efectos de las comidas escolares. En 2021 se puso en marcha una ventanilla de evaluación del impacto de los programas escolares que permite a las oficinas del PMA en los países recibir apoyo para llevar a cabo ensayos de control aleatorios rigurosos con el fin de determinar los efectos de los programas de comidas escolares en los estudiantes —facilitando datos desglosados en función del sexo, la edad y la condición de discapacidad—, las familias y los agentes de las cadenas de valor, en particular de las mujeres y los jóvenes.

Teoría del cambio



Lista de las siglas utilizadas en el presente documento

COVID-19	pandemia de la enfermedad por el coronavirus de 2019
FAO	Organización de las Naciones Unidas para la Alimentación y la Agricultura
FIDA	Fondo Internacional de Desarrollo Agrícola
ODS	Objetivo de Desarrollo Sostenible
OIT	Organización Internacional del Trabajo
UNESCO	Organización de las Naciones Unidas para la Educación, la Ciencia y la Cultura
UNICEF	Fondo de las Naciones Unidas para la Infancia