



World Food Programme  
Programme Alimentaire Mondial  
Programa Mundial de Alimentos  
برنامج الأغذية العالمي

## Junta Ejecutiva

Primer período de sesiones ordinario  
Roma, 27 de febrero-2 de marzo de 2023

Distribución: general

Tema 5 del programa

Fecha: 30 de enero de 2023

WFP/EB.1/2023/5-D/1/Rev.1

Original: inglés

Informes de evaluación

Para examen

Los documentos de la Junta Ejecutiva pueden consultarse en el sitio web del PMA (<https://executiveboard.wfp.org/es>).

## Informe resumido de la evaluación del plan estratégico provisional para Argelia (2019-2022)

### Resumen

La presente evaluación abarca el plan estratégico provisional de transición para Argelia, ejecutado entre enero de 2018 y junio de 2019, y el siguiente plan estratégico provisional para el país ejecutado entre julio de 2019 y abril de 2021. Su objetivo es valorar la importancia de la acción del PMA, su posicionamiento estratégico, su contribución a la obtención de los efectos estratégicos y las eventuales consecuencias imprevistas derivadas de sus actividades, el cumplimiento de los plazos, la cobertura y la eficiencia en función del costo de sus operaciones, así como los factores que explican las realizaciones obtenidas.

El PMA presta asistencia a los refugiados saharauis en Argelia desde 1986, principalmente a través de actividades de asistencia alimentaria general, alimentación escolar y nutrición. La introducción del plan estratégico provisional para el país fue un intento de mejorar la estrategia de programación del PMA para atender mejor las necesidades de dichos refugiados. Los cambios más visibles introducidos por el plan incluyen la ampliación de las actividades de alimentación escolar a instituciones de educación preescolar y centros para necesidades especiales, la incorporación gradual de programas de fomento de los medios de subsistencia y la introducción de una nueva modalidad de entrega —los cupones— para promover el acceso a productos frescos y reducir la prevalencia de la anemia entre las mujeres embarazadas y madres lactantes.

Una serie de evaluaciones y exámenes sirvieron de base para el diseño y la ejecución del plan estratégico provisional para el país. Muchos asociados y donantes mencionaron al PMA como buen ejemplo de organismo capaz de encargarse de trabajos de investigación y de aplicar las enseñanzas extraídas.

*En consonancia con la política del PMA en materia de evaluación de 2022 (WFP/EB.1/2022/4-C), el presente informe ha sido objeto de una edición no exhaustiva para respetar la integridad e independencia de los hallazgos derivados de la evaluación. Por este motivo, es posible que algunos de los términos y expresiones en él utilizados no se ajusten plenamente a la terminología estándar del PMA o a las prácticas de edición seguidas habitualmente. Si necesita alguna aclaración a este respecto, sírvase dirigirse a la Directora de la Oficina de Evaluación.*

### Coordinadoras del documento:

Sra. A.-C. Luzot

Directora Adjunta de Evaluación

Correo electrónico: [anneclaire.luzot@wfp.org](mailto:anneclaire.luzot@wfp.org)

Sra. V. Knips

Oficial de Evaluación

Correo electrónico: [vivien.knips@wfp.org](mailto:vivien.knips@wfp.org)

El plan estratégico provisional de transición para el país y el plan provisional son consonantes y complementarios con las estrategias e intervenciones de otros asociados de las Naciones Unidas que trabajan en los campamentos. El PMA ha mantenido una fuerte presencia en los módulos de acción agrupada y otros grupos de trabajo de las Naciones Unidas y desempeña un papel central y activo en el grupo de donantes humanitarios. Ha establecido una relación de trabajo con el principal asociado de la Media Luna Roja argelina en los campamentos, que es un interlocutor fundamental para la ejecución de los programas.

Los programas del PMA otorgaron gran importancia a la vulnerabilidad basada en el género, la edad o la condición de discapacidad. Las actividades están dirigidas a perfiles de beneficiarios específicos o utilizan mecanismos de autoselección. En lo que respecta al componente de asistencia alimentaria general, no hay datos empíricos que permitan concluir que el PMA destina la ayuda únicamente, o bien principalmente, a los refugiados más afectados por la inseguridad alimentaria, ni que recurre a la selección comunitaria. A pesar de los esfuerzos considerables realizados por el Programa para ampliar las actividades de seguimiento mediante la capacitación, la contratación de nuevos miembros del personal y la colaboración con asociados, esas medidas no han redundado en mejoras en el seguimiento de los procedimientos de selección de los beneficiarios y de los resultados obtenidos.

En términos generales, los refugiados satisficieron sus necesidades alimentarias y nutricionales básicas durante todo el año gracias a la asistencia alimentaria general recibida, y todos ellos hablaron de forma unánime de la importancia de las raciones para su vida diaria. Es difícil determinar la contribución de las actividades de alimentación escolar que integran la dimensión nutricional al logro de los objetivos nutricionales generales del plan estratégico provisional para el país, dado que esas actividades se limitaban a la distribución de una merienda. Los beneficiarios se mostraron bastante insatisfechos por la falta de diversidad de los alimentos proporcionados.

Los efectos de las actividades complementarias han sido limitados hasta el momento, si bien se han logrado resultados positivos gracias a la introducción de las tinas Waterboxxes en 2020. La ejecución de esas actividades planteó dificultades y los productos obtenidos fueron variados, si bien solo un número muy pequeño de refugiados participó en ellas.

Aunque es muy pronto para ver resultados concluyentes, la combinación de una mayor cobertura mediante actividades de prevención y tratamiento de la malnutrición aguda moderada combinada con el suministro de alimentos enriquecidos y mayores inversiones en la comunicación para promover cambios sociales y de comportamiento ofrece la posibilidad de abordar la preocupante tendencia al aumento de la propagación de la anemia a largo plazo. La distribución de cupones y transferencias de alimentos ha sido un incentivo para que las mujeres embarazadas y madres lactantes visitaran los dispensarios, lo cual les ha permitido beneficiarse de exámenes médicos más sistemáticos y recibir con más frecuencia propuestas de actividades de sensibilización que promuevan la adopción de dietas saludables.

El PMA ha aprendido a sortear los desafíos en rápida evolución y la falta de fondos. No obstante, la llegada tardía de los fondos y los problemas derivados de gestión de las cadenas de suministro son motivo de preocupación constante para el PMA y para los refugiados. La financiación ha sido irregular e imprevisible, y la mayoría de los donantes sigue asignando sus contribuciones a actividades específicas, lo cual hace que sea difícil mantener el conjunto de las actividades.

Las circunstancias políticas que determinan la situación de los refugiados son un factor importante que influye en el desempeño del PMA y los asociados. Hasta que no se obtenga una solución a largo plazo convenida internacionalmente, no es realista esperar que la calidad de vida de los refugiados mejore de forma sustancial.

En la evaluación se formulan cinco recomendaciones. Las tres recomendaciones estratégicas se refieren a la necesidad de hacer frente a los problemas de financiación, aclarar la posición estratégica del PMA respecto de las limitaciones vinculadas a la rendición de cuentas y reforzar la selección de los beneficiarios basada en las necesidades. Las dos recomendaciones operativas

requieren, por un lado, aumentar la eficacia de las actividades complementarias y, por el otro, mejorar el diseño y la ejecución de las actividades y fortalecer su integración.

### **Proyecto de decisión\***

La Junta toma nota del documento titulado "Informe resumido de la evaluación del plan estratégico provisional para Argelia (2019-2022)" (WFP/EB.1/2023/5-D/1/Rev.1) y de la respuesta de la dirección que figura en el documento WFP/EB.1/2023/5-D/1/Add.1, y alienta a que se adopten nuevas medidas en respuesta a las recomendaciones formuladas en el informe, teniendo en cuenta las consideraciones planteadas durante sus debates.

---

\* Se trata de un proyecto de decisión. Si desea consultar la decisión final adoptada por la Junta, sírvase remitirse al documento relativo a las decisiones y recomendaciones que se publica al finalizar el período de sesiones.

## Introducción

### Características de la evaluación

1. La evaluación del plan estratégico provisional para Argelia (PEP provisional) relativo al período 2019-2022 se llevó a cabo entre enero de 2021 y marzo de 2022 y constituye la primera evaluación que abarca la totalidad de la cartera de actividades del PMA en el país. Proporciona datos empíricos y enseñanzas que sirven de base para ajustar los programas en el marco del PEP provisional actual, que se prorrogará durante 2024, y para formular el próximo plan estratégico para el país. Si bien en la evaluación se tuvieron en cuenta las oportunidades examinadas por el PMA para ampliar el alcance geográfico de las operaciones del Programa en Argelia, esta se centra en las operaciones de apoyo a los refugiados saharauis que viven en los cinco campamentos cercanos a Tinduf.
2. La evaluación abarca el PEP provisional de transición ejecutado entre enero de 2018 y junio de 2019, y el PEP provisional ejecutado entre julio de 2019 y abril de 2021 a fin de evaluar la transición y el cambio estratégico previstos en el PEP provisional. En la evaluación se valoran la importancia de la acción del PMA y su posicionamiento estratégico, su contribución a los efectos estratégicos, el cumplimiento de los plazos, la cobertura y la eficiencia en función del costo de sus operaciones, y los factores que explican las realizaciones obtenidas. En la evaluación también se examina la respuesta del PMA a la pandemia de la enfermedad por el coronavirus de 2019 (COVID-19).
3. Un equipo de evaluación externo independiente realizó la evaluación utilizando un enfoque teórico, valiéndose de diversos métodos, basándose en los datos de seguimiento y el examen de documentos y realizando entrevistas semiestructuradas a través de Photovoice con informantes clave, visitas domiciliarias y debates de grupo con más de 200 interesados. Los datos primarios y secundarios se triangularon sistemáticamente para garantizar la validez de los hallazgos. Las cuestiones de género e inclusión social se integraron plenamente en el enfoque metodológico y se aplicaron normas éticas para garantizar la dignidad y la confidencialidad de quienes habían participado en la evaluación. Los hallazgos, las conclusiones y las recomendaciones se examinaron en dos talleres, uno celebrado en noviembre de 2021 con las partes interesadas internas y el otro en marzo de 2022 con las partes interesadas externas.
4. Una dificultad en cuanto a la evaluabilidad fue que todos los participantes en las entrevistas, los debates de grupo y las visitas domiciliarias fueron seleccionados por las autoridades de los campamentos, por lo cual el equipo de evaluación no pudo garantizar que se tuvieron en cuenta los puntos de vista de todos los grupos de refugiados. Para paliar esta deficiencia se realizaron un examen exhaustivo de la documentación disponible, visitas domiciliarias para entender el contexto de los hogares y la triangulación sistemática de las fuentes para garantizar la validez general de los hallazgos presentados en el informe.
5. Según la Oficina del Alto Comisionado de las Naciones Unidas para los Refugiados (ACNUR), la situación de los refugiados saharauis es una de las más antiguas del mundo. Los refugiados del Sáhara Occidental viven en campamentos cerca de Tinduf, en el suroeste de Argelia, desde 1975. El Gobierno de Argelia los reconoce como refugiados *prima facie* y los acoge en cinco campamentos, dándoles acceso a los servicios públicos y poniéndoles a disposición infraestructuras como carreteras y electricidad<sup>1</sup>.
6. Los refugiados saharauis en Argelia viven en cinco campamentos cerca de la ciudad de Tinduf, a 2.000 kilómetros al suroeste de Argel. Los cinco campamentos se encuentran en una región remota y árida, caracterizada por temperaturas extremas y precipitaciones

---

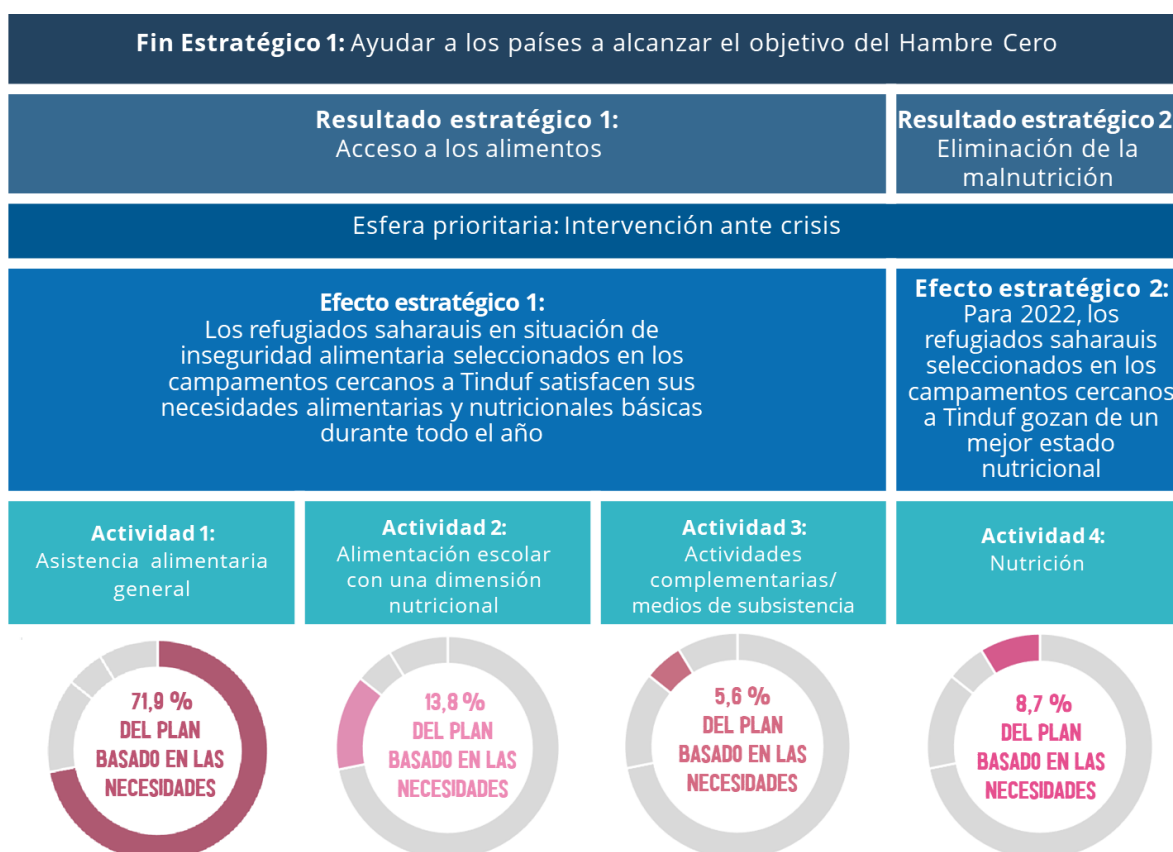
<sup>1</sup> ACNUR. 2016. *Humanitarian needs of Sahrawi refugees in Algeria 2016–2017*.

escasas. La prestación y gestión de los servicios sociales y humanitarios están a cargo de los responsables de los campamentos a través de la Media Luna Roja saharauí, que sobre el terreno es el principal asociado de la Media Luna Roja argelina y recibe apoyo de organizaciones internacionales y de la sociedad civil.

7. El entorno agroecológico hostil, los suelos estériles y los recursos hídricos escasos y altamente mineralizados hacen que la vida en los campamento sea difícil y que las condiciones para la producción agrícola no sean propicias. En los últimos 45 años, la población que vive en los campamentos ha seguido padeciendo inseguridad alimentaria y malnutrición, y se han registrado tasas elevadas de anemia debido a la escasez de alimentos frescos y diversos y al acceso limitado al agua, por lo cual la población sigue dependiendo de la asistencia alimentaria externa.

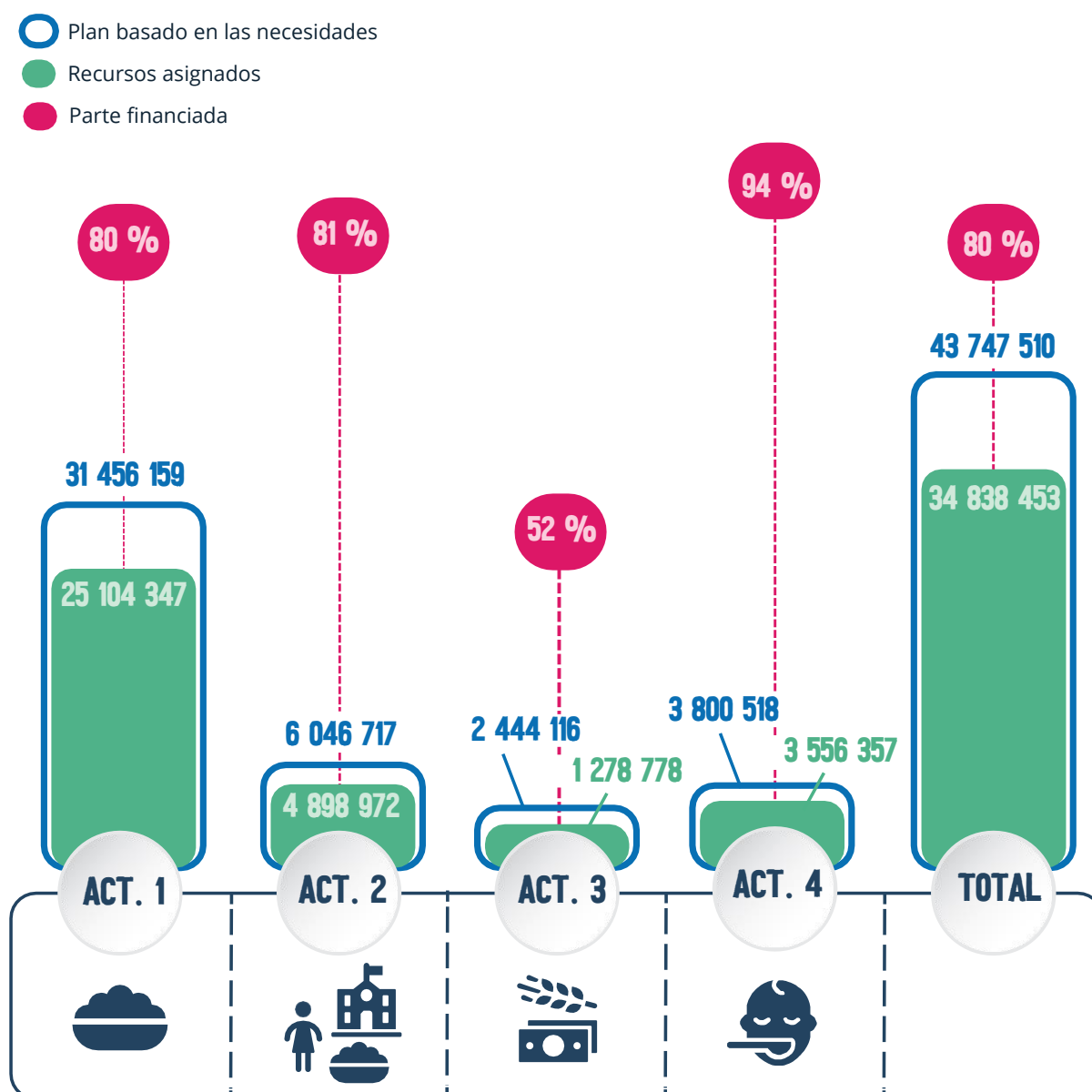
#### **Plan estratégico provisional del PMA**

8. El PMA proporciona asistencia a los refugiados saharauís en Argelia desde 1986, principalmente a través de actividades de asistencia alimentaria general, alimentación escolar y nutrición. El PEP provisional del PMA para Argelia (2019-2022) contempla dos efectos estratégicos dirigidos a garantizar la seguridad alimentaria de los refugiados saharauís a través de actividades de asistencia alimentaria general y alimentación escolar que integran una dimensión nutricional y actividades complementarias de fomento de los medios de subsistencia, y a mejorar su estado nutricional mediante el tratamiento y la prevención de la malnutrición aguda moderada (figura 1).
9. Las innovaciones en el marco del PEP provisional fueron la introducción de las transferencias de base monetaria, la distribución de alimentos nutritivos especializados para las mujeres embarazadas y madres lactantes y los niños de 6 a 59 meses, y otras actividades piloto complementarias de fomento de los medios de vida.
10. El período abarcado por el PEP provisional se prorrogó por ocho meses, de julio de 2022 a febrero de 2023, mediante una revisión presupuestaria aprobada en junio de 2022. En diciembre de 2022, mediante otra revisión presupuestaria, el PEP provisional volvió a prorrogarse hasta diciembre de 2024 para que se armonizara con un plan de intervención en favor de los refugiados o un plan de respuesta humanitaria previsto a nivel del sistema de las Naciones Unidas, que debería ser elaborado por el equipo de las Naciones Unidas en el país en 2023 y dar comienzo en 2024.

**Figura 1: Línea de mira del plan estratégico provisional**

*Fuente:* Línea de mira del PEP provisional para Argelia y documento del PEP provisional (2019-2022).

11. El total de las necesidades operacionales acumuladas en virtud del plan basado en las necesidades para el período inicial de ejecución del PEP provisional (de julio de 2019 a mayo de 2021) fue de 43,7 millones de dólares EE.UU., de los cuales la mayor parte (39,9 millones de dólares) se destinó al efecto estratégico 1, y 3,8 millones de dólares se destinaron al efecto estratégico 2 (véanse los pormenores por actividad en la figura 2). En junio de 2021 se había financiado el 68,5 % del plan basado en las necesidades del PEP provisional, de cuatro años de duración, lo que suponía un déficit de 18,5 millones de dólares.

**Figura 2: Recursos asignados por actividad, 2018-2021**

Fuente: instrumento de análisis relativo a la hoja de ruta integrada, primer informe anual sobre el país, Resumen financiero acumulativo al 7 de mayo de 2021.

**Notas:**

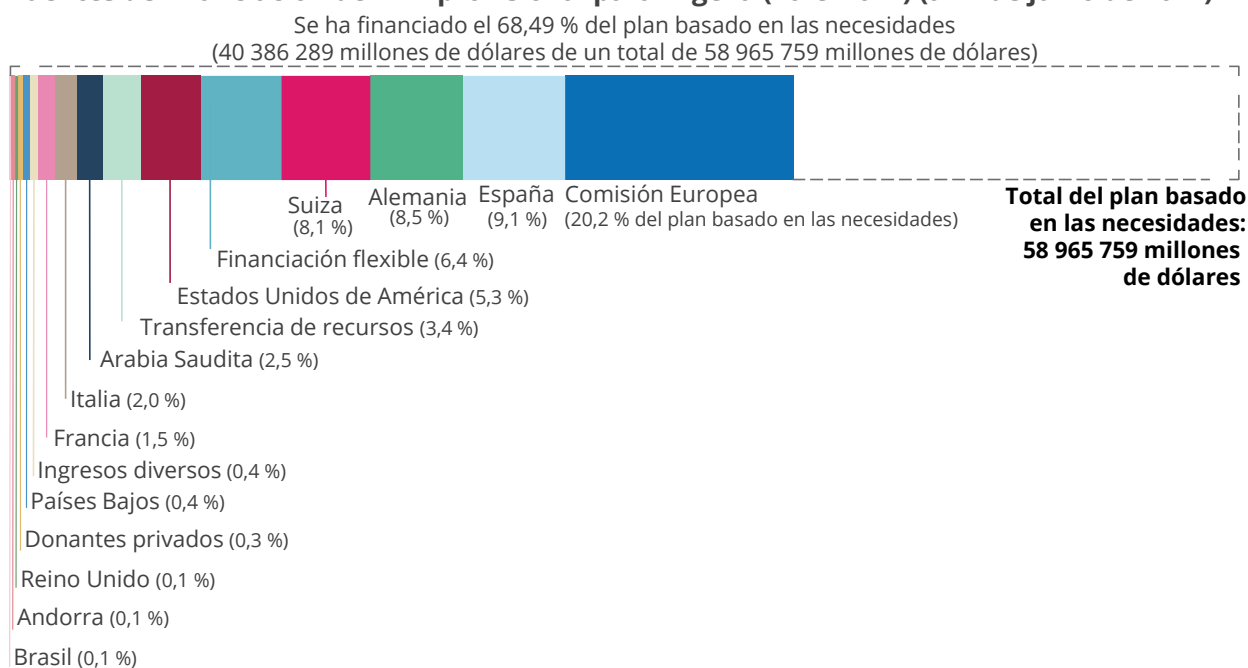
- Las cifras del plan basado en las necesidades y las cifras de los recursos asignados son datos acumulativos y abarcan el período comprendido entre 2018 y 2021. El plan basado en las necesidades para el período comprendido entre 2018 y 2021 es de 43,7 millones de dólares y para la totalidad del período de ejecución del PEP provisional es de 58,96 millones de dólares.
- Los recursos asignados por actividad no suman exactamente 34,8 millones de dólares, ya que también se asignaron recursos a usos no relacionados con actividades específicas (0,002 millones de dólares). Los porcentajes de los recursos asignados en comparación con el plan basado en las necesidades se han calculado sobre la base del nivel de las actividades, excluyendo los costos de apoyo directos (1,9 millones de dólares) y los costos de apoyo indirectos (2,1 millones de dólares).

12. Las operaciones del PMA en Argelia han podido llevarse a cabo gracias al apoyo de 12 donantes. La financiación de las actividades ha variado de un año a otro, y únicamente Alemania y la Dirección General de Protección Civil y Operaciones de Ayuda Humanitaria Europeas han proporcionado financiación plurianual. La Comisión Europea es, de lejos, el mayor donante: las contribuciones que aportó desde el inicio del período de ejecución del PEP provisional hasta junio de 2021 representan el 20 % del plan basado en las necesidades,

que ascendía a 58,97 millones de dólares. España, Suiza, Alemania y los Estados Unidos de América son los otros cuatro principales donantes y juntos representan el 31 % del plan basado en las necesidades. Las actividades en el marco del PEP provisional también se han beneficiado de los fondos arrastrados del PEP provisional de transición anterior, que han permitido distribuir en el momento oportuno la asistencia alimentaria desde el comienzo del período de ejecución del PEP provisional. La mayoría de los donantes han asignado los fondos a nivel de las actividades para financiar las transferencias de alimentos y las actividades de nutrición (actividades 1, 2 y 4).

**Figura 3: Principales donantes del plan estratégico provisional, julio de 2019-junio de 2021**

**Fuentes de financiación del PEP provisional para Argelia (2019-2022) (a 21 de junio de 2021)**



Fuente: plataforma del PMA denominada "The Factory", datos consultados el 21 de junio de 2021.

## Hallazgos derivados de la evaluación

### ¿En qué medida la posición estratégica, la función y las contribuciones específicas del PMA se basan en las necesidades de la población y en las fortalezas del Programa?

#### **Pertinencia**

- El establecimiento del PEP provisional constituye un intento por mejorar la estrategia de programación del PMA para atender mejor las necesidades de los refugiados y combinar la asistencia humanitaria con actividades de fomento de la resiliencia y de concienciación sobre nutrición. El PEP provisional se basa directamente en el PEP provisional de transición, cuyos dos efectos estratégicos no experimentan ningún cambio y al que se añaden nuevas actividades en el marco de esos efectos estratégicos. Los cambios más visibles incluyen la ampliación de las actividades de alimentación escolar a las instituciones de educación preescolar y los centros para necesidades especiales, la incorporación gradual de programas de fomento de los medios de subsistencia y la introducción de una nueva modalidad de prestación de ayuda —los cupones— para promover el acceso a los productos frescos y reducir la prevalencia de la anemia entre las mujeres embarazadas y madres lactantes.
- La pertinencia estratégica de los programas actuales del PMA depende en gran medida de que los campamentos de refugiados se han reconocido oficialmente como "situaciones de emergencia humanitaria". En 2021 se cumplieron 45 años desde que el primer campamento



comenzó a recibir ayuda humanitaria de Argelia, en 1976, y 35 años desde que el PMA comenzó a brindar apoyo, en 1986. El PEP provisional se centra en la “intervención ante crisis para proporcionar ayuda de socorro” a poblaciones afectadas por conflictos en el marco de una respuesta humanitaria coordinada. Si bien según la lógica humanitaria el PMA debería proporcionar alimentos a todos los refugiados vulnerables, el Programa no ha podido diseñar las operaciones como solución generacional para hacer frente a las causas profundas de la inseguridad alimentaria.

### ***Determinación de las necesidades***

15. El PMA ha procurado activamente comprender y abordar ciertos aspectos de las necesidades de los refugiados que viven en los campamentos. Mediante evaluaciones de la seguridad alimentaria, encuestas sobre nutrición, un análisis de género y otras evaluaciones, seleccionó en la población de refugiados a las personas que padecían inseguridad alimentaria, que tenían alguna discapacidad, que tenían una edad avanzada o que pertenecían a uno de los grupos de género y edad más propensos a padecer malnutrición.
16. El diseño y la ejecución del PEP provisional se basó en una serie de evaluaciones y exámenes. Muchos asociados y donantes mencionaron al PMA como buen ejemplo de organismo capaz de encargar trabajos de investigación y de aplicar las enseñanzas extraídas.
17. En respuesta a la pandemia de COVID-19, el PMA participó en varias encuestas y evaluaciones conjuntas para hacer un seguimiento de la situación en materia de seguridad alimentaria y sus repercusiones en el consumo de alimentos en los campamentos. Esto permitió al Programa y a los asociados de las Naciones Unidas y las organizaciones no gubernamentales asociadas definir de forma colectiva una estrategia para responder a las necesidades emergentes desencadenadas por la pandemia.

### ***Atención a las necesidades de las personas más vulnerables***

18. Los programas del PMA han demostrado que otorgan una gran importancia a la vulnerabilidad relacionada con el género, la edad o la condición de discapacidad. Sobre la base de las evaluaciones tratadas en la subsección anterior, las actividades realizadas por el PMA estuvieron dirigidas a perfiles específicos de beneficiarios (basados en características visibles, tales como la edad, el género o el embarazo) o emplearon mecanismos de autoselección, tales como el interés en una actividad complementaria. En el caso de las actividades de alimentación escolar, la selección de los niños vulnerables se ha reforzado gracias a la inclusión de las instituciones de educación preescolar y los centros para necesidades especiales en los programas. Las actividades complementarias son muy pertinentes para mejorar el acceso a los alimentos frescos menos disponibles, pero no están dirigidas a las personas más afectadas por la inseguridad alimentaria ni las favorecen directamente.
19. Por otro lado, se dispone de menos datos sobre la selección efectuada por el PMA en función de la situación de cada uno en lo relativo a la seguridad alimentaria. No hay datos empíricos que demuestren que el PMA presta ayuda única o principalmente a los refugiados más afectados por la inseguridad alimentaria, ni que la selección de beneficiarios basada en las comunidades se utiliza debidamente. En cambio, parece que la asistencia alimentaria general se distribuye a todos los refugiados, independientemente de su situación de seguridad alimentaria.
20. Si bien el PMA mantiene conversaciones periódicas con la Media Luna Roja argelina y con su asociado principal en los campamentos, en particular tras las evaluaciones de la seguridad alimentaria, nada indica que el Programa haya insistido en la necesidad de que las raciones se proporcionaran únicamente a un subconjunto específico de refugiados en

función de su situación de seguridad alimentaria. Asimismo, no se encontró en los campamentos ningún material divulgativo sobre la selección de beneficiarios basada en las comunidades que informara sobre los posibles tipos de ayuda. Las distribuciones generales de asistencia alimentaria se traducen en la inclusión de hogares que no padecen inseguridad alimentaria o están mucho menos afectados por la inseguridad alimentaria que otros. Esto posiblemente explique la preocupación ampliamente expresada por los refugiados sobre el tamaño insuficiente de las raciones.

### **Armonización y asociaciones**

21. El PEP provisional de transición y el PEP provisional son consonantes y complementarios con las estrategias e intervenciones de otros asociados de las Naciones Unidas que trabajan en los campamentos. El PMA, el ACNUR y el Fondo de las Naciones Unidas para la Infancia (UNICEF) son los únicos tres organismos de las Naciones Unidas que trabajan en los campamentos. Hay datos empíricos que demuestran la sólida colaboración que existe entre el PMA y las otras dos organizaciones, y no se ha registrado ninguna duplicación de la labor. El PMA y el ACNUR han estado colaborando en evaluaciones conjuntas de la seguridad alimentaria, encuestas conjuntas sobre nutrición y evaluaciones rápidas. Los datos empíricos recogidos por el sistema de las Naciones Unidas en apoyo de la selección basada en la vulnerabilidad sitúan al PMA en una posición estratégica para trabajar con los asociados en cuestiones relacionadas con la nutrición y el género.
22. El PMA ha mantenido una presencia sólida en los módulos de acción agrupada y otros grupos de trabajo de las Naciones Unidas y desempeña un papel central y activo en el grupo de donantes humanitarios. Ha conseguido establecer una relación de trabajo con el principal asociado de la Media Luna Roja argelina sobre el terreno, la Media Luna Roja saharauí, que es un interlocutor esencial para la ejecución de los programas porque organiza las distribuciones de alimentos en los campamentos por cuenta del asociado del PMA, que es la Media Luna Roja argelina. El PMA ha tenido dificultades para entablar una relación sólida con y la Media Luna Roja argelina, que desempeña un papel clave en el transporte de productos del puerto de Orán a los campamentos.

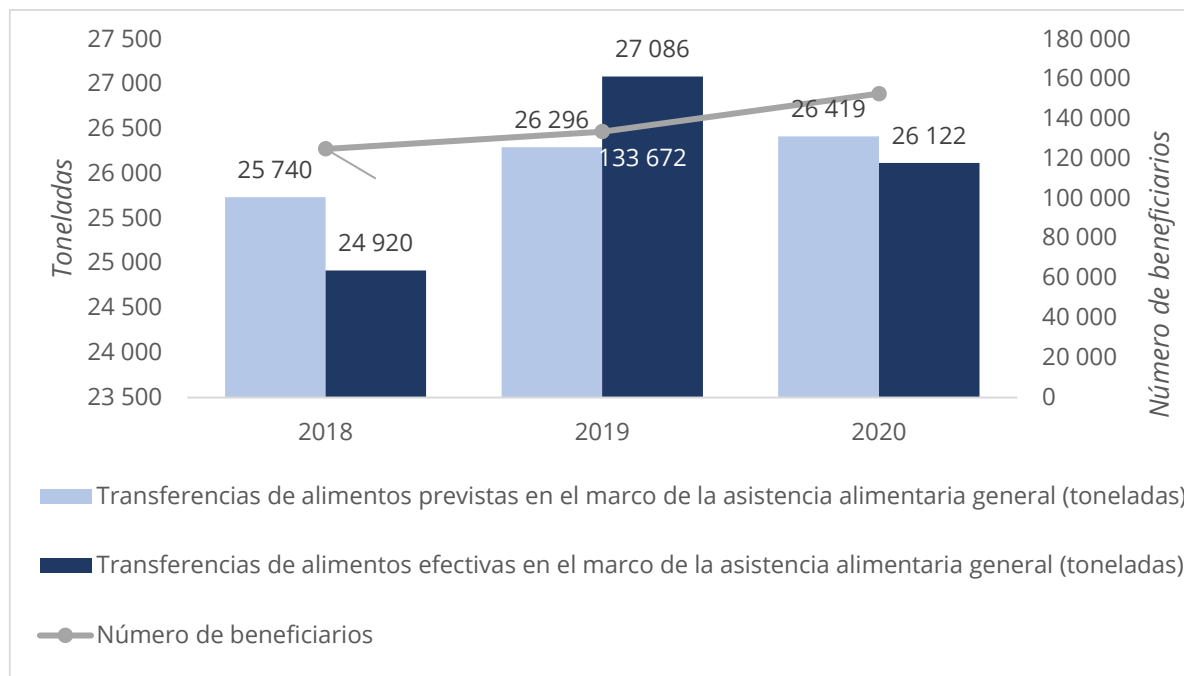
### **¿Cuáles son el alcance y la calidad de la contribución específica del PMA a los efectos estratégicos del plan estratégico provisional para los campamentos de refugiados?**

#### **Obtención de los productos y contribución a los efectos**

23. **Por lo que se refiere a la actividad 1 (asistencia alimentaria general) correspondiente al efecto estratégico 1**, el PMA se cercioró de que las necesidades básicas en materia de alimentos y nutrición estuvieran cubiertas durante todo el año mediante la prestación de asistencia alimentaria general al número previsto de beneficiarios. Las cantidades de alimentos previstas fueron un poco más elevadas que las cantidades efectivas distribuidas en 2018 y 2020 (véase la figura 4). En 2020, en respuesta a la pandemia de COVID-19, el PMA distribuyó otras 19.097 raciones durante los meses de mayo, junio y julio. A pesar de ello, el porcentaje de hogares con una puntuación relativa al consumo de alimentos aceptable nunca superó el 63,3 %, mientras que el objetivo del PEP provisional era del 80 %. No obstante, entre 2019 y 2020 se registró un cambio favorable en la mayoría de los indicadores relativos a la seguridad alimentaria. Los datos muestran que el número promedio de estrategias de supervivencia basadas en el consumo aplicadas por los hogares disminuyeron de más de ocho a un promedio de 1,3 en 2019-2020.
24. Los beneficiarios entrevistados mencionaron unánimemente la importancia de las raciones en su vida diaria. Las raciones habían sido diseñadas para proporcionar entre 2.100 y 2.200 kilocalorías al día por beneficiario. Sin embargo, según gran parte de los beneficiarios las raciones distribuidas eran demasiado pequeñas. Desde una perspectiva nutricional, las raciones proporcionaban un porcentaje elevado de carbohidratos, pero no permitían

satisfacer las necesidades diarias en materia de vitaminas, fibras vegetales, proteínas ni hierro.

**Figura 4: Cantidades de alimentos efectivamente distribuidas respecto de las cantidades previstas en el marco de la actividad 1 (asistencia alimentaria general) (toneladas/año)**



Fuente: informes anuales del PMA sobre Argelia correspondientes a 2018, 2019 y 2020.

25. Los beneficiarios valoraron la gama de productos incluidos en las raciones proporcionadas, pero expresaron el deseo de recibir alimentos frescos como productos lácteos, carne, huevos, hortalizas y pescado fresco o en conserva. Desde hace muchos años otros asociados proporcionan hortalizas, pero en cantidades que han ido disminuyendo cada vez más.
26. **Por lo que se refiere a la actividad 2 (alimentación escolar que integra la dimensión nutricional) correspondiente al efecto estratégico 1**, el PMA proporcionó meriendas (leche y galletas de alto valor energético) a escolares de 5 a 17 años, con el objetivo de mejorar la nutrición y reducir la anemia. No es fácil determinar la contribución de esta actividad al logro de los objetivos generales del PEP provisional relacionados con la nutrición, dado que la alimentación escolar se limitó a una merienda y los beneficiarios señalaron que la variedad y la elección de las meriendas figuraban entre los aspectos que debían mejorarse. Las tasas de matrícula y retención escolares han permanecido elevadas durante el período objeto de examen, pero a efectos de la evaluación resultó difícil determinar la medida en que la alimentación escolar contribuía a esos resultados. Las meriendas son tal vez más valiosas para las familias más pobres que no pueden permitirse un desayuno.
27. Las metas previstas en cuanto al número de beneficiarios se sobrepasaron en 2018, pero no se alcanzaron totalmente en 2019 y 2020. Todas las escuelas seleccionadas recibieron meriendas, pero hubo interrupciones en la entrega de galletas de alto valor energético entre enero y junio de 2018 y en noviembre de 2019, debido a la demora en la confirmación de la financiación de los donantes, y entre marzo y mayo de 2020, durante el cierre de las escuelas debido a la pandemia de COVID-19. Como resultado de las interrupciones, el PMA distribuyó solo el 19,6 % de las galletas de alto valor energético previstas en 2018, mientras que las

actividades de alimentación escolar se realizaron únicamente en el 72 % de los días escolares en 2019 y en el 56 % en 2020.

28. **Por lo que se refiere a la actividad 3 (actividades complementarias** para facilitar la producción de alimentos frescos) **del efecto estratégico 1**, el PMA realizó actividades centradas en los medios de vida, como los cultivos hidropónicos, la piscicultura y las Waterboxxes. Hasta la fecha, los efectos de las actividades complementarias han sido limitados, si bien cabe reconocer los resultados positivos en términos de producción de frutas y hortalizas que se han obtenido gracias a la introducción de las Waterboxxes en 2020. La ejecución de esas actividades planteó problemas, y los productos obtenidos fueron variados, aunque en ellas participó solo un número muy pequeño de refugiados. A pesar de la falta de pruebas concluyentes, las actividades complementarias presentan un gran potencial para mejorar la situación nutricional en los campamentos dado que se han diseñado para producir los productos alimenticios que faltan en la dieta de los refugiados.
29. **En relación con la actividad 4 del efecto estratégico 2**, el PMA procuró atender la malnutrición aguda moderada proporcionando alimentos nutritivos especiales a través de programas de alimentación dirigidos a las mujeres embarazadas y madres lactantes y los niños de 6 a 59 meses, y promoviendo el acceso a los alimentos frescos de los mercados locales mediante el uso de cupones de valor determinado.
30. Si bien es demasiado pronto para obtener resultados concluyentes, la combinación de una mayor cobertura de las actividades de prevención y tratamiento de la malnutrición aguda moderada combinada con el suministro de alimentos enriquecidos y mayores inversiones en la comunicación para promover cambios sociales y de comportamiento puede ofrecer la posibilidad de hacer frente a las tendencias preocupantes al aumento a largo plazo de la anemia. Los cupones y las transferencias de alimentos han sido un incentivo para que las mujeres embarazadas y madres lactantes visitaran los dispensarios, lo cual les ha permitido que se beneficiaran de exámenes médicos más sistemáticos y se les propusieran con más frecuencia actividades de sensibilización que promuevan la adopción de dietas saludables. Es probable que la comunicación para promover cambios sociales y de comportamiento influya positivamente en los hábitos alimentarios, lo cual podría ayudar a reducir a largo plazo la anemia, la obesidad y la malnutrición. Esta es la actividad que se ha visto más afectada por las interrupciones en la cadena de suministro causadas por los déficits de financiación, y las cantidades de alimentos distribuidos variaron considerablemente a lo largo del período considerado, pero aumentaron en 2020.

### **Temas transversales**

31. El PMA ha realizado inversiones sólidas para alcanzar las metas transversales de protección y rendición de cuentas a las poblaciones afectadas. En la evaluación no se hallaron datos empíricos que demostraran que los beneficiarios hubieran estado expuestos a riesgos como consecuencia de las actividades del PMA, ni se detectaron problemas en materia de protección relacionados con sus actividades, mientras que el programa de radio "Cocinar con dignidad" ha representado un esfuerzo loable para reducir la estigmatización asociada al hecho de recibir asistencia. Desde 2018 se ha venido elaborando un mecanismo de denuncia y retroalimentación, y en 2020 las autoridades argelinas dieron permiso al PMA para poner en marcha una línea gratuita y anónima de atención directa. Se prevé que este instrumento fundamental garantizará una mayor rendición de cuentas sobre las actividades y ofrecerá un canal para que los refugiados expresen sus preocupaciones directamente al PMA. Hay pocas pruebas de la participación de los refugiados en el diseño de los programas del PMA.
32. El PMA ha orientado la ayuda específicamente a las mujeres mediante la introducción de un programa de cupones destinado a mejorar el estado nutricional y de salud de las mujeres embarazadas y madres lactantes y de sus niños. El PMA ha heredado y sigue promoviendo

un buen nivel de inclusión de las mujeres en muchos aspectos de la ejecución de los programas, por ejemplo, promoviendo el papel de estas como “*jefas de barrio*” encargadas de dirigir las distribuciones de alimentos, participar en las actividades de alimentación escolar y asegurar el seguimiento bajo la coordinación del Comité Internacional para el Desarrollo de los Pueblos de Italia (*Comitato Internazionale per lo Sviluppo dei Popoli*).

33. La inclusión se promueve orientando la ayuda a las mujeres, los niños y las personas con discapacidad. Las evaluaciones sobre cuestiones de género y diversidad efectuadas por el PMA, o que contaron con su participación, han sido un poco superficiales y han permitido examinar la dinámica de las relaciones de género existente solo en medida limitada. Según parece, los hallazgos se han aplicado solo parcialmente en la ejecución de las actividades, y se observó que en los programas del PMA la información recogida sobre la dinámica de las relaciones de género no se había aprovechado en medida suficiente como para propiciar la transformación de estas relaciones.

### ***El nexo entre la acción humanitaria, la asistencia para el desarrollo y la consolidación de la paz***

34. Las actividades complementarias, como la piscicultura, los cultivos hidropónicos y las Waterboxxes, tenían la finalidad de proporcionar un nexo coherente entre la acción humanitaria y la asistencia para el desarrollo y —una vez superada la resistencia inicial de los responsables de los campamentos, que se mostraban cautelosos con respecto a las actividades organizadas teniendo en cuenta la situación geográfica, al costo elevado de la inversión inicial y al riesgo aparente de desviación de los recursos destinados a la asistencia alimentaria general—, el PMA logró introducir una serie de actividades centradas en el fomento de la resiliencia y destinadas a atender las necesidades determinadas de alimentos frescos y ricos en proteínas para mejorar la dieta de los refugiados. Las dificultades encontradas en la aplicación de este enfoque se debían en particular a una disponibilidad limitada de fondos, al escepticismo de los donantes y al alto grado de dependencia de los asociados para garantizar una ejecución de calidad. Las condiciones ambientales locales fueron una limitación adicional para el desarrollo de actividades sostenibles de fomento de la resiliencia que fortalecieran el nexo entre la acción humanitaria, la asistencia para el desarrollo y la consolidación de la paz.
35. Una de las dificultades actuales es la opinión de algunos donantes y entidades de las Naciones Unidas de que el PMA debería limitar su asistencia a las distribuciones generales de alimentos, puesto que, según ellos, las otras actividades lo distraen y desvían la financiación de los donantes de las necesidades prioritarias de los refugiados.

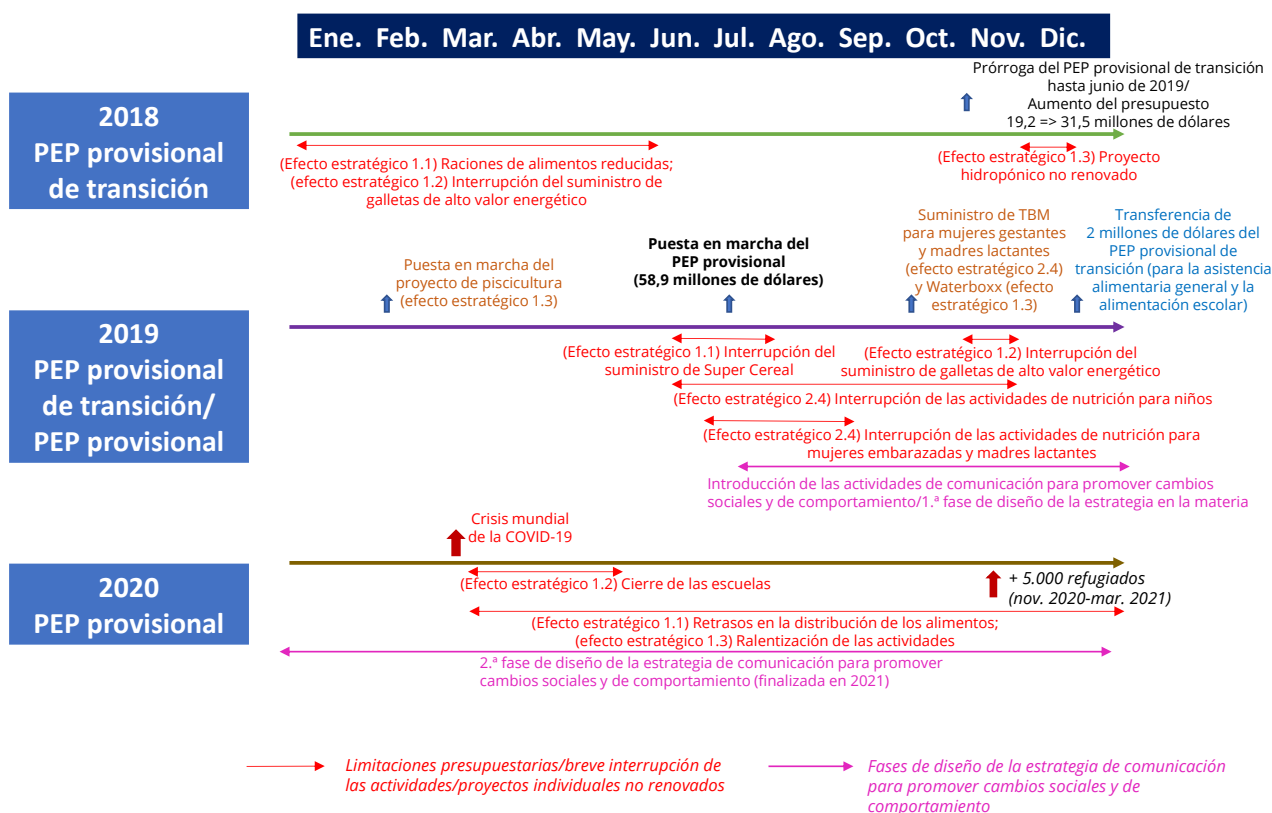
### **¿En qué medida el PMA ha empleado eficazmente sus recursos para contribuir a la obtención de los productos y los efectos estratégicos definidos en el plan estratégico provisional?**

#### ***Cumplimiento de los plazos establecidos***

36. La obtención de los productos se vio interrumpida con frecuencia, debido principalmente a la falta de fondos, pero el PMA pudo reanudar las actividades con relativa rapidez y las interrupciones de la cadena de suministro fueron de corta duración (figura 5). La asistencia alimentaria general no sufrió ninguna interrupción importante, pero al PMA le resultó difícil cumplir con los calendarios de distribución debido a los retrasos en la entrega de los productos y a la falta de eficiencia de las disposiciones logísticas convenidas con los asociados.
37. La pandemia de COVID-19 afectó a toda la cartera de actividades, en particular a las actividades de alimentación escolar. La pandemia también ralentizó las actividades complementarias, posponiendo las reuniones de capacitación y coordinación y creando dificultades para la adquisición de insumos destinados a la piscicultura. Asimismo, retrasó

la formulación de la estrategia quinquenal de comunicación para promover cambios sociales y de comportamiento.

**Figura 5: Visión general de los principales cambios y problemas de ejecución en el marco del plan estratégico provisional de transición y del plan estratégico provisional (2018-2020)**



Fuente: elaborada por el equipo de evaluación basándose en la información obtenida de la oficina en el país.

### **Eficiencia y eficacia en función de los costos**

38. Los elevados índices de gastos indican que los recursos se han utilizado de forma eficiente, en particular teniendo en cuenta la inestabilidad de la financiación. A pesar de las considerables limitaciones relacionadas con el contexto, el PMA realizó esfuerzos para mejorar la eficiencia de las actividades, por ejemplo, pasando de utilizar cupones impresos a introducir un programa de cupones electrónicos en beneficio de las mujeres embarazadas y madres lactantes.
39. El PMA ha utilizado los recursos existentes de forma eficaz, pero las actividades complementarias (a excepción de las Waterboxxes) aún no han demostrado su eficacia en función de los costos. Esas actividades se han caracterizado por unos costos iniciales elevados y plazos considerables entre su puesta en marcha y la obtención de efectos cuantificables. En su calidad de proyectos piloto, la continuación de las actividades dependía de que se obtuvieran resultados tangibles, que a menudo no se materializaron dentro de los plazos previstos.

**¿Qué factores explican los resultados obtenidos por el PMA y la medida en que este ha conseguido poner en práctica la reorientación estratégica prevista en el plan estratégico provisional?**

### **Recursos humanos**

40. Se determinó que el personal del PMA era sumamente apreciado por los asociados en todos los niveles. Se realizaron importantes avances en el marco de los programas a pesar de la escasez de personal en la suboficina de Tinduf, donde resultaba difícil atraer a personal

cualificado. Un proceso de reorganización estructural llevado a cabo en 2020 redundó en el aumento del número de puestos tanto en la oficina de Argel como en la de Tinduf. Si bien las dificultades en materia de recursos humanos persisten, la situación actual ofrece oportunidades importantes para mejorar la movilización de expertos especializados en el futuro. En particular, es probable que la contratación de personal para la suboficina de Tinduf encargado del análisis y la cartografía de la vulnerabilidad y del seguimiento y la evaluación genere innovación y conocimientos, y siga impulsando el papel de liderazgo del PMA en las evaluaciones que benefician a los refugiados y a toda la comunidad de asistencia humanitaria.

### **Movilización de recursos**

41. La financiación ha sido irregular e imprevisible y hay datos empíricos de que no todos los donantes respetan los principios de las buenas prácticas de gestión de las donaciones humanitarias. La mayoría de los donantes siguen asignando sus contribuciones a actividades específicas, lo cual obstaculiza la ejecución continua de todas las actividades e impone, a su vez, reglas específicas en cuanto al gasto y requisitos de presentación de informes. En 2018 y 2020 los recursos de los donantes no fueron suficientes para ejecutar el plan basado en las necesidades del PMA y este último tuvo que ponerse en contacto con los asociados para movilizar los fondos o los productos básicos necesarios para sostener las operaciones.
42. Los donantes tenían opiniones dispares sobre el papel del PMA en los campamentos. Algunos de ellos quieren que el PMA se centre únicamente en la asistencia alimentaria general, mientras que otros han reducido deliberadamente su apoyo a la asistencia general debido ya sea a inquietudes sobre la selección de los beneficiarios o bien para alentar la innovación y las mejoras en la formulación de los programas. No obstante, las expectativas de los donantes con respecto al PMA son elevadas y varios de ellos expresaron la opinión de que el Programa debería intensificar sus esfuerzos para coordinar, promover y compartir su visión con los donantes y los asociados de las Naciones Unidas a fin de encontrar soluciones.

### **Seguimiento**

43. El PEP provisional tenía la finalidad de mejorar el seguimiento de las operaciones, pero la estructura de seguimiento de las actividades del PMA no permite detectar los errores de inclusión o exclusión. El seguimiento efectuado por el PMA está concebido para confirmar el logro de los productos, pero no tiene por objeto hacer un seguimiento de los procedimientos de selección de los beneficiarios y de los resultados obtenidos ni evaluar las carencias.
44. El PMA ha estado ejecutando actividades de seguimiento en relación con las cuatro actividades del PEP provisional en estrecha colaboración con sus asociados (el ACNUR, el Comité Internacional para el Desarrollo de los Pueblos, la Media Luna Roja argelina y Oxfam). A pesar de los importantes esfuerzos realizados por el Programa para reforzar las actividades de seguimiento a través de la capacitación, la contratación de nuevos miembros del personal y la colaboración con los asociados, no se han registrado mejoras en el seguimiento de los procedimientos de selección de beneficiarios y de los resultados obtenidos a este respecto. No se evalúan las fuentes de ingresos ni el poder adquisitivo de los hogares, ni se hace el seguimiento de los hogares donde el consumo de alimentos es insuficiente o apenas suficiente a fin de proporcionar una asistencia más adaptada a las necesidades.

### **Otros factores**

45. El entorno político que determina la situación de los refugiados es un factor importante que influye en el desempeño del PMA y los asociados. Hasta que no se obtenga una solución a

largo plazo convenida internacionalmente para los refugiados saharauis en Argelia, no es realista esperar que los actores humanitarios encargados de prestarles ayuda puedan mejorar la situación de forma sustancial.

46. Los efectos nutricionales dependen mucho de la situación sanitaria del grupo de población seleccionado y esta, a su vez, se ve afectada por las limitaciones de los servicios de salud en los campamentos y las dificultades de acceso a agua potable de calidad suficiente.

## Conclusiones

47. La situación de los refugiados saharauis se ha mantenido básicamente igual en los últimos 45 años. Por un lado, los responsables de los campamentos quieren mejorar la vida de los refugiados, pero, por el otro, no quieren que los refugiados participen en actividades que puedan considerarse como una aceptación del *statu quo*. En este ámbito, las entidades humanitarias (entidades de las Naciones Unidas y organizaciones no gubernamentales) tienen el mandato de proporcionar asistencia para salvar vidas en un contexto en el que todavía no se ha encontrado una solución a largo plazo convenida por la comunidad internacional.
48. **En términos generales, se ha demostrado que las operaciones del PMA ofrecen numerosos aspectos positivos.** El PMA ha creado asociaciones sólidas, es líder en las evaluaciones y procura activamente mejorar la capacidad y los mecanismos de seguimiento. Las innovaciones son alentadoras e incluyen la introducción de transferencias de base monetaria y el establecimiento de programas centrados en los medios de vida. Actualmente se está estudiando la posibilidad de enriquecer los alimentos a nivel local y de adoptar unos procesos más eficientes para el seguimiento de las distribuciones. Los organismos de las Naciones Unidas asociados del PMA reconocen el papel de liderazgo del Programa en los módulos de acción agrupada y los grupos de trabajo, la promoción de la nutrición y los esfuerzos constantes por evaluar, supervisar y aprender. El PMA ha establecido una relación de trabajo con el principal asociado de la Media Luna Roja argelina en los campamentos, que merece ser objeto de mayor atención para garantizar que la asistencia del PMA beneficie realmente a los refugiados más vulnerables.
49. El PMA ha desplegado esfuerzos considerables para evaluar y comprender las necesidades de los refugiados, pero ha eludido la importante cuestión de seleccionar a los refugiados en función del nivel de inseguridad alimentaria. Al parecer, la asistencia alimentaria general se distribuye a todos los refugiados, lo cual se traduce en raciones más pequeñas y afecta, en particular, a los más necesitados. Las actividades complementarias carecen de una estrategia clara para atender las necesidades de las personas más afectadas por la inseguridad alimentaria. Cuando ha sido posible, el PMA ha adaptado su estrategia de programación en respuesta a la evolución de las necesidades, velando de ese modo por preservar la pertinencia de la asistencia que presta a los refugiados. Las actividades adicionales se han diseñado para subsanar las carencias específicas detectadas en evaluaciones anteriores. El PMA también previó la necesidad de añadir raciones adicionales debido a la pandemia de COVID-19 y mantuvo su presencia en la suboficina de Tinduf a lo largo de la pandemia.
50. En términos generales, el PEP provisional de transición y el PEP provisional no lograron atraer una financiación estable y eso ha afectado directamente a la ejecución del PEP provisional. La necesidad del PMA de abogar constantemente por recursos para hacer frente a la emergencia olvidada va en detrimento de una labor de mayor impacto, en particular de iniciativas para consolidar la posición de los asociados, que harían posible realizar programas más sostenibles. El PMA ha aprendido a sortear los desafíos en rápida evolución y los déficits de financiación, pero la llegada tardía de los fondos y los problemas



de gestión en la cadena de suministro son motivo de constante preocupación para él y para los refugiados.

51. **Ante los problemas de financiación, el PMA ha empleado sus recursos limitados de manera cuidadosa.** Ha procurado reducir los costos y estudiar la manera de aumentar la eficiencia, por ejemplo, utilizando cupones electrónicos y recurriendo a las distribuciones en las comunidades para reducir los costos de las transferencias relacionados con la asistencia alimentaria general. Las actividades complementarias no cuentan con una financiación suficiente y aún no se ha demostrado que puedan llevarse a cabo de manera eficaz en función de los costos.
52. **El logro de los productos varía de una actividad a otra.** Se ha prestado asistencia alimentaria general al número previsto de beneficiarios, proporcionando una canasta variada de productos y, cuando ha sido necesario, ofreciendo sucedáneos. Las actividades de alimentación escolar se han visto interrumpidas varias veces debido a los déficits de financiación y al cierre de las escuelas al comienzo de la pandemia de COVID-19. Las actividades complementarias se han realizado en el marco de proyectos piloto innovadores de elevado potencial, pero la mayoría han tropezado con problemas agobiantes, a excepción de la intervención relacionada con las Waterboxxes. Las cantidades de alimentos y los valores de las transferencias de base monetaria proporcionados en el marco de las actividades de nutrición han fluctuado, y los productos obtenidos han sido inferiores a las metas previstas. El programa de cupones para mujeres embarazadas y madres lactantes ha sido una actividad muy bien acogida y su introducción ha sido un gran éxito para el PMA.
53. **Las contribuciones a los efectos estratégicos son irregulares y menos visibles.** La composición y el tamaño limitado de las raciones (en parte como consecuencia del recurso a distribuciones generales) afectan a los resultados obtenidos en la esfera de la seguridad alimentaria y al estado nutricional de los refugiados más vulnerables. No se observó hasta 2020 una tendencia positiva en los indicadores de la seguridad alimentaria. Si bien aún es demasiado pronto para evaluar los resultados, una mayor cobertura del programa de transferencias de base monetaria para las mujeres embarazadas y madres lactantes, combinada con el suministro de alimentos enriquecidos y la introducción de campañas de sensibilización, parece contribuir a frenar las tendencias relacionadas con la anemia entre los niños y las mujeres embarazadas y madres lactantes. Los efectos obtenidos gracias a la alimentación escolar pueden ser más visibles a nivel de la economía de los hogares que a nivel de los estudiantes considerados individualmente. El cierre de las escuelas con el fin de controlar la propagación de la pandemia de COVID-19 ha reducido las tasas de matrícula escolar y es poco probable que el programa haya tenido una influencia considerable en las tasas de asistencia y retención escolares durante el período 2018-2020. A pesar de su enorme potencial, las actividades piloto de fomento de los medios de subsistencia tuvieron una duración demasiado corta como para generar los resultados previstos; todas se enfrentaron con una serie de problemas que consistían, entre otras cosas, en la resistencia de los responsables de los campamentos, la selección de los hogares menos vulnerables, la necesidad de realizar una inversión inicial elevada y resultados que eran insostenibles una vez que cesaba la financiación.
54. **No se llega a comprender en medida suficiente la dinámica de las relaciones de género dentro de los campamentos de refugiados.** Hasta la fecha, los estudios centrados en cuestiones de género no han logrado realizar un análisis profundo de la dinámica de las relaciones de género dado que no es posible acceder libremente a los campamentos. Es preciso que el PMA determine cuál es el nivel real de igualdad de género en los campamentos y comprenda mejor la dinámica de las relaciones de género para poder ejecutar programas destinados a transformar las relaciones entre mujeres y hombres. Para

que el PMA lo logre, tendrá que poder acceder más fácilmente a la población de los campamentos.

55. El PMA ha realizado inversiones sólidas para la consecución de las metas transversales de protección y rendición de cuentas a las poblaciones afectadas. Se ha comenzado a estudiar la posibilidad de utilizar mecanismos comunitarios de retroalimentación, que deberían tener un enorme potencial para reforzar la rendición de cuentas. Si bien por lo general se respetó la dignidad de los beneficiarios de la asistencia, existen pocas pruebas de que los beneficiarios hayan participado en el diseño de los programas. El PMA tiene una capacidad limitada para garantizar que se respeten los principios humanitarios ante la falta de control directo sobre las distribuciones generales de alimentos.

## **Recomendaciones**

56. Las medidas que se sugiere al PMA que adopte en el futuro son de índole fundamentalmente estratégica. Se sustentan en la necesidad de disponer de una financiación estable que permita centrar la atención a largo plazo en cuestiones clave relacionadas con la situación humanitarias y la resiliencia. Las recomendaciones se centran en las posibilidades de mejorar la rendición de cuentas para encontrar soluciones adecuadas dirigidas a nivel local en beneficio de los refugiados saharauis.

## Recomendaciones

Recomendación	Tipo de recomendación	Oficinas y direcciones del PMA responsables	Entidades de apoyo	Prioridad	Plazo de aplicación
<p><b>Recomendación 1: Hacer frente a los problemas de financiación</b></p> <p>1.1 La oficina del PMA en el país y la Sede deberían establecer una estrategia de movilización de fondos más enérgica, seguir buscando financiación flexible a largo plazo y ampliar la base de donantes.</p> <p>1.2 El PMA debería abogar ante los donantes para que estos desempeñen un papel más destacado como líderes de la acción humanitaria y proporcionen una financiación plurianual fiable no asignada a fines específicos.</p>	Estratégica	Oficina en el país	Despacho regional y Sede	Alta	Finales de 2023
<p><b>Recomendación 2: Aclarar la posición estratégica del PMA respecto de las limitaciones en cuanto a la rendición de cuentas que supone la relación de trabajo actual con la Media Luna Roja argelina y su asociado sobre el terreno</b></p> <p><i>Coordinación de las iniciativas con los asociados:</i></p> <p>2.1 El PMA y los asociados deberían elaborar un mensaje armonizado y claro sobre las prioridades, en particular acerca de la posición que adoptar sobre la necesidad de contar con una mayor rendición de cuentas a los refugiados y la distinción entre la selección de beneficiarios basada en las necesidades y la prestación de asistencia alimentaria general de carácter universal.</p>	Estratégica	Oficina en el país	Sede	Alta	Antes del inicio del próximo PEP
<p><b>Recomendación 3: Mejorar la orientación de la ayuda basada en las necesidades.</b></p> <p>3.1 El PMA debería aclarar su posición respecto de la distinción entre la actual selección universal o selección general y la selección en función de la vulnerabilidad (del programa de transferencias de base monetaria para las mujeres embarazadas y madres lactantes) y la selección en función de la inseguridad alimentaria; evaluar la eficacia en función de los costos y la relación costo-beneficio de cada una; e incluir a los jóvenes refugiados en la evaluación.</p> <p>3.2 En colaboración con la ACNUR, el PMA debería estudiar, diseñar y realizar una evaluación de la protección con el objetivo de garantizar que se evalúen exhaustivamente la protección, la rendición de cuentas a las poblaciones afectadas y el acceso en relación con todos los grupos dentro de los campamentos y que los hallazgos derivados de esta labor se tengan en cuenta en el diseño de actividades más adaptadas a las necesidades sobre la base de las consultas mantenidas con la comunidad de refugiados.</p> <p>3.3 El PMA debería efectuar un análisis más estricto de la dinámica de las relaciones de género predominante en los campamentos para aprovechar los resultados en programas que permitan transformar las relaciones de género. Hasta que esto se realice, el PMA debería tratar con cautela las afirmaciones sobre la igualdad de género.</p>	Estratégica	Oficina en el país	Sede	Alta	Finales de 2023

Recomendación	Tipo de recomendación	Oficinas y direcciones del PMA responsables	Entidades de apoyo	Prioridad	Plazo de aplicación
<p><b>Recomendación 4: Fortalecer la eficacia de las actividades complementarias</b></p> <p><i>Selección de los beneficiarios:</i></p> <p>4.1 Para mejorar las posibilidades de sostenibilidad de las actividades complementarias y sus efectos, replantearse el método de selección de los beneficiarios, prever el fortalecimiento de la función del PMA en la selección de los participantes y documentar con mayor claridad de qué manera los beneficios repercutirán directa o indirectamente en los refugiados más afectados por la inseguridad alimentaria</p> <p><i>Sinergias:</i></p> <p>4.2 Crear sinergias más visibles entre las actividades complementarias y las actividades relacionadas con la alimentación escolar y la nutrición. Adoptar una perspectiva a más largo plazo que permita obtener de los efectos previstos, buscar oportunidades de financiación adicionales y contemplar la posibilidad de crear nuevas asociaciones con otros actores presentes en los campamentos con miras a ampliar las actividades complementarias</p> <p>4.3 Aclarar las expectativas y estudiar las opciones de traspaso a los refugiados de las responsabilidades relativas a cada una de las actividades (a excepción de la asistencia alimentaria general)</p>	Operacional	Oficina en el país	Despacho regional	Media	Finales de 2024
<p><b>Recomendación 5: Mejorar el diseño y la ejecución de las actividades y fortalecer la integración entre las actividades</b></p> <p>5.1 Estudiar nuevas oportunidades para proporcionar acceso a alimentos frescos (por ejemplo, integrando las transferencias de base monetaria en diversas actividades programáticas).</p> <p>5.2 <i>Alimentación escolar:</i> replantear el calendario de distribución y la composición de las comidas escolares (por ejemplo, proporcionar el desayuno)</p> <p>5.3 <i>Transferencias de base monetaria:</i> revisar el valor de los cupones teniendo en cuenta los efectos nutricionales previstos</p> <p>5.4 <i>Comunicación para promover cambios sociales y de comportamiento:</i> mantener y ampliar las actividades de comunicación para promover cambios sociales y de comportamiento, en especial las actividades de promoción que tienen por finalidad reducir al mínimo la práctica de compartir con otros miembros del hogar los productos alimenticios destinados a las mujeres embarazadas y madres lactantes</p> <p>5.5 Hacer una reseña de las disposiciones en materia de logística que abarcan la tramitación desde el puerto hasta los hogares, en particular las responsabilidades de los diversos actores, y evaluar los riesgos y la eficiencia en función de los costos</p> <p>5.6 Mejorar las disposiciones en materia de logística convenidas con la Media Luna Roja argelina, simplificar los contratos y abogar por una ampliación del plazo de planificación en colaboración con los donantes y asociados que operan a lo largo de la cadena de valor</p> <p>5.7 Consolidar la gestión de los conocimientos, aprovechando la sólida posición y la visibilidad adquirida por el PMA en los últimos años.</p>	Operacional	Oficina en el país	Despacho regional	Media	Finales de 2023

**Lista de las siglas utilizadas en el presente documento**

ACNUR	Oficina del Alto Comisionado de las Naciones Unidas para los Refugiados
COVID-19	enfermedad por el coronavirus de 2019
PEP	plan estratégico para el país