



World Food Programme
Programme Alimentaire Mondial
Programa Mundial de Alimentos
برنامج الأغذية العالمي

المجلس التنفيذي

الدورة السنوية

روما، 20 – 24 يونيو/حزيران 2022

البند 10 من جدول الأعمال
WFP/EB.A/2022/10-C
مسائل التسيير والإدارة
للعلم

التوزيع: عام
التاريخ: 30 مايو/أيار 2022
اللغة الأصلية: الإنكليزية

تتاح وثائق المجلس التنفيذي على موقع البرنامج على الإنترنت (<https://executiveboard.wfp.org>).

تقرير عن الخسائر العالمية للفترة من 1 يناير/كانون الثاني إلى 31 ديسمبر/كانون الأول 2021

موجز تنفيذي

في عام 2021، قام برنامج الأغذية العالمي (البرنامج) بمناولة 5.8 مليون طن متري من الأغذية. وعلى الرغم من التحديات التي طرحتها حالات الطوارئ، قدم البرنامج مساعدات غذائية عالية الجودة إلى أكثر من 115.5 مليون شخص على مستوى العالم مع تقليل الخسائر إلى أدنى حد.

وقد تسنى ذلك بفضل وجود سلسلة إمداد فعالة ومرنة في جميع مراحلها، ونظم متينة لتخفيف المخاطر، وعمليات إدارية قوية. غير أن الأحداث الخارجة عن سيطرة البرنامج أسفرت عن مستويات عالية نسبياً من خسائر الأغذية على الصعيد العالمي.

ووصلت خسائر ما قبل التسليم إلى 16 834 طناً مترياً، بقيمة 10.1 مليون دولار أمريكي، وهي رابع أكبر خسارة من حيث الحجم وثاني أكبر خسارة من حيث القيمة منذ عام 2011. وتسبب سوء النقل بنسبة 54 في المائة من الخسائر التي بلغت قيمتها 5.5 مليون دولار أمريكي.

وبلغت خسائر ما بعد التسليم 23 527 طناً مترياً، بقيمة إجمالية قدرها 14.8 مليون دولار أمريكي، وهي رابع أكبر خسارة من حيث الحجم وسادس أكبر خسارة من حيث القيمة منذ عام 2011. ويعزى 91 في المائة من خسائر ما بعد التسليم، أي 21 488 طناً مترياً، إلى إعادة التجميع أو إعادة التعبئة أو إعادة التغليف، والاختلاس أو السرقة، وسوء النقل، وخسائر بسبب الاضطرابات المدنية، وإلى التخزين غير السليم أو المطول.

وانطوت عشر عمليات قطرية في عام 2021 على 21 851 طناً مترياً من خسائر ما بعد التسليم، أو ما نسبته 93 في المائة، ويعزى 70 في المائة منها، أو ما مقداره 15 366 طناً مترياً، إلى السودان، واليمن، وإثيوبيا.

لاستفساراتكم بشأن الوثيقة:

السيد A. Marianelli
مدير
شعبة عمليات سلسلة الإمداد
هاتف: 066513-3750

السيد أمير عبد الله
نائب المدير التنفيذي
هاتف: 066513-2401

مقدمة

- 1- يقدّم هذا التقرير لمحة عامة عن الخسائر العالمية – قبل التسليم وبعده – التي وقعت في عام 2021، ويصف التدابير المتخذة مؤخرا لتفادي هذه الخسائر أو التقليل منها إلى أدنى حد. وتورد الملاحق تفاصيل الخسائر الخاصة بكل بلد، وتحديد البلدان التي تجاوزت الخسائر فيها عتبات الإبلاغ الخاصة بالبرنامج⁽¹⁾.
- 2- وخسائر ما قبل التسليم هي الخسائر التي تحدث قبل انتقال سند الملكية القانونية للأغذية إلى الحكومة وذلك عادة عند نقطة التسليم الأولى إلى البلد المتلقي.
- 3- أما خسائر ما بعد التسليم فهي تلك التي تحدث بعد وصول الأغذية إلى البلد المتلقي وقيل توزيعها على الأشخاص المحتاجين.
- 4- وبموجب الإطار القانوني الذي ينظم عمل البرنامج، ينتقل سند الملكية القانونية للسلع الغذائية عادة إلى حكومة البلد الذي سئوزع فيه عند نقطة دخولها الأولى إلى البلد. ومع ذلك، يحتفظ البرنامج عادة بالحياسة الفعلية إلى ما يتجاوز بكثير نقطة انتقال سند الملكية القانونية.
- 5- ولا يغطي هذا التقرير أي استخدامات غير مقصودة للأغذية بعد أن يتم توزيعها على المستفيدين. فالاستخدامات غير المقصودة، مثل التقاسم أو السرقة أو البيع، يجري تحديدها عن طريق الرصد، ومعالجتها وفقا لذلك.
- 6- وبعد موافقة المجلس التنفيذي على خطة التأمين الذاتي للبرنامج، جرى توسيع نطاق الخطة ليغطي خسائر ما بعد التسليم. وبالتالي، يغطي التأمين جميع خسائر البرنامج من لحظة حيازته للسلع حتى لحظة تسليمها فعليا إلى شريك متعاون أو إلى المستفيدين من خدمات البرنامج أو الحكومة المتلقية⁽²⁾.

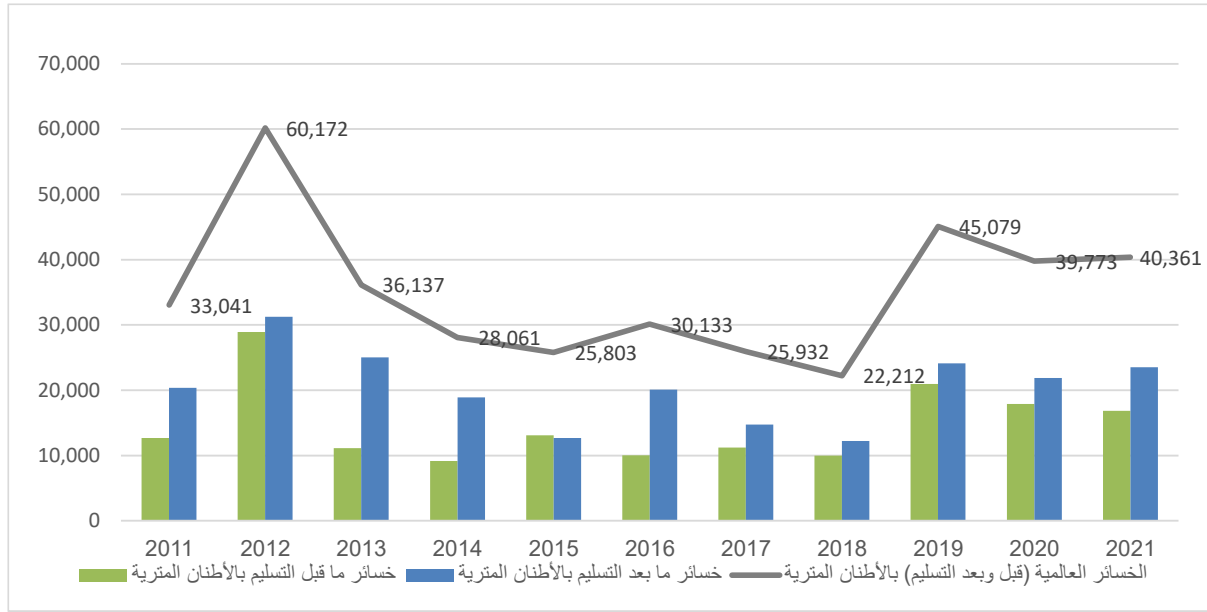
خصائص الخسائر العالمية في عام 2021

- 7- تُعرض الخسائر العالمية لعام 2021 في هذا التقرير من حيث الحجم (بالأطنان المترية) والقيمة (بالدولارات الأمريكية)، وتُقارن بخسائر السنوات السابقة.
- 8- ونتيجة للخسائر الكبيرة التي حدثت لأسباب خارجة عن إرادة البرنامج، وصل حجم الخسائر العالمية في عام 2021 إلى 40 361 طنا متريا، وهو ارتفاع طفيف مقارنة بعام 2020، ولكنه ثالث أعلى مستوى منذ عام 2011 (انظر الشكل 1 والملحق الأول).

(1) هذه بلدان بلغت فيها الخسائر بالنسبة لصنف واحد من الأغذية ما لا يقل عن 2 في المائة من الكمية التي جرت مناولتها، وكانت قيمتها المطلقة لا تقل عن 20 000 دولار أمريكي، وبلدان زادت فيها القيمة المطلقة للخسائر في صنف واحد من الأغذية عن 100 000 دولار أمريكي.

(2) "خطة البرنامج للإدارة (2018-2020)". (WFP/EB.2/2017/5-A/1/Rev.1).

الشكل 1: خسائر الأغذية على الصعيد العالمي من حيث الحجم، 2011-2021



9- ووصلت قيمة الخسائر العالمية 24.9 مليون دولار أمريكي، حيث سجلت ارتفاعا طفيفا مقارنة بقيمتها في عام 2020 التي بلغت 22.4 مليون دولار أمريكي.

10- بلغت الخسائر في القمح، والذرة الرفيعة، والأرز، والبازلاء المجروشة، وخليط الذرة والصويا 29 372 طنا متريا بقيمة 14.6 مليون دولار أمريكي، وشكلت 73 في المائة من حجم الخسائر العالمية و59 في المائة من قيمتها (انظر التفاصيل في الجدول 1).

الجدول 1: السلع الخمس التي سُجّلت فيها أكبر خسائر في عام 2021				
السلعة	الخسائر (بالطن المتري)	القيمة بالدولار الأمريكي	دولار أمريكي للطن المتري	الخسارة كنسبة مئوية من مجموع الخسائر حسب الحجم
القمح	10 099	3 328 137	330	25
الذرة الرفيعة/الدخن	8 412	3 303 569	393	21
الأرز	4 955	3 346 132	675	12
البازلاء المجروشة	3 443	1 969 369	572	9
خليط الذرة والصويا	2 463	2 667 307	1083	6

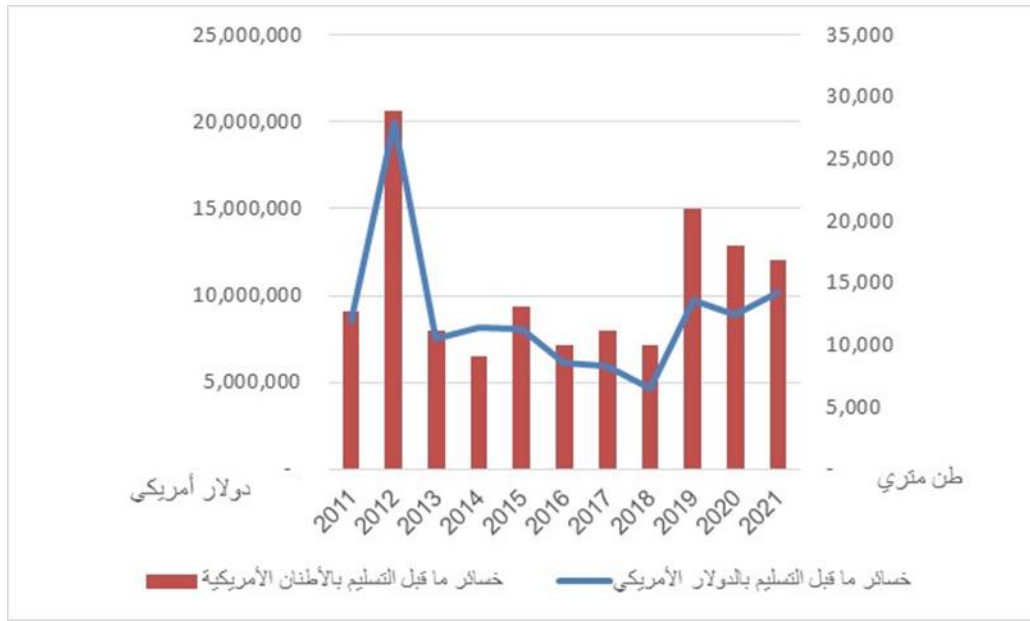
خصائص خسائر ما قبل التسليم لعام 2021

11- تُعرض خسائر ما قبل التسليم لعام 2021 من حيث الحجم (بالأطنان المترية) والقيمة (بالدولارات الأمريكية)، وتقارن بخسائر السنوات السابقة من حيث الحجم والقيمة والأسباب.

12- وفي عام 2021، بلغت خسائر ما قبل التسليم 16 834 طنا متريا، وهذا رابع أعلى مستوى من حيث الحجم منذ عام 2011 (الشكل 2).

13- وبلغت قيمة هذه الخسائر 10.2 مليون دولار أمريكي، وهذا ثاني أعلى مستوى من حيث القيمة منذ عام 2011 (الشكل 2).

الشكل 2: خسائر ما قبل التسليم من حيث الحجم والقيمة، 2011-2021



- 14- ومثلت خسائر القمح البالغة 4 406 أطنان متريّة، بقيمة متوسطة قدرها 321 دولارا أمريكيا للطن المتري، 26 في المائة من مجموع خسائر ما قبل التسليم.
- 15- ومثلت خسائر الأرز البالغة 2 833 طنا متريا، بقيمة متوسطة قدرها 716 دولارا أمريكيا للطن المتري، 17 في المائة من خسائر ما قبل التسليم.
- 16- ومثلت خسائر الذرة الرفيعة البالغة 2 516 طنا متريا، بقيمة متوسطة قدرها 437 دولارا أمريكيا للطن المتري، 15 في المائة من خسائر ما قبل التسليم.

الأسباب الرئيسية لخسائر ما قبل التسليم

- 17- في عام 2021، يُعزى 61 في المائة من خسائر ما قبل التسليم، أو ما يساوي 10 289 طنا متريا التي بلغت قيمتها 5.5 مليون دولار أمريكي، إلى سوء النقل بشكل رئيسي.
- 18- وأسفرت إعادة التعبئة أو إعادة التغليف عن خسائر ما قبل التسليم بقيمة 4 616 طنا متريا، أو ما يساوي 2.9 مليون دولار أمريكي. ويمثل ذلك 27 في المائة من جميع خسائر ما قبل التسليم.

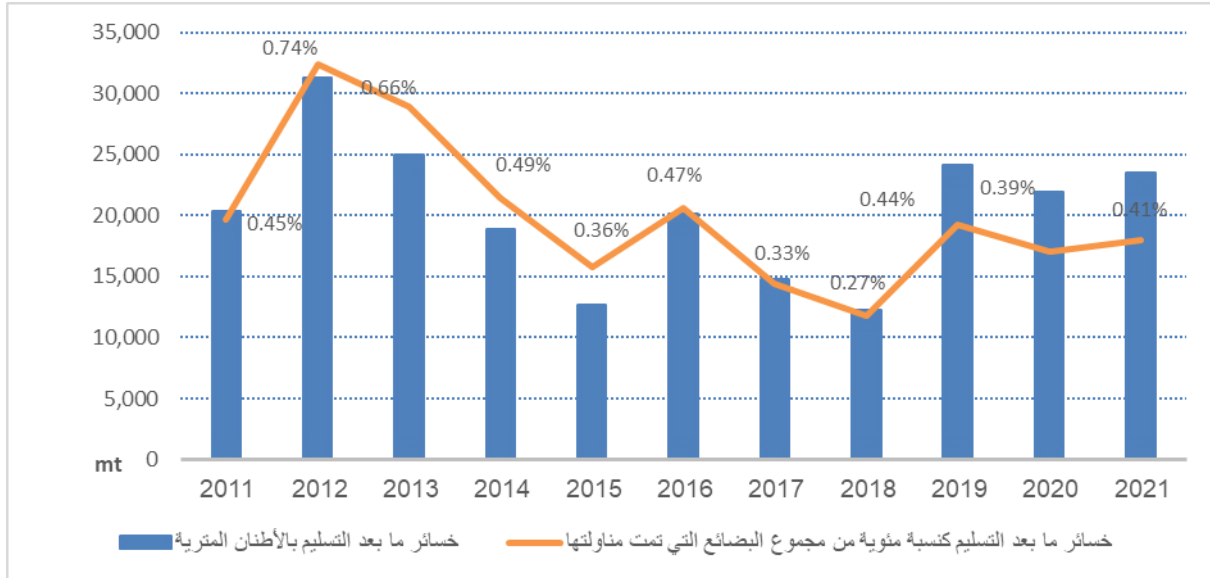
خصائص خسائر ما بعد التسليم لعام 2021

- 19- تُعرض خسائر ما بعد التسليم لعام 2021 من حيث الحجم والقيمة وتُقارن بخسائر السنوات السابقة من حيث الحجم والقيمة والأسباب.
- 20- وكان حجم خسائر ما بعد التسليم لعام 2021 رابع أكبر حجم منذ عام 2011 من حيث القيمة المطلقة بيد أنه كان سادس أصغر حجم كنسبة مئوية للأغذية التي جرت مناولتها.⁽³⁾ وبلغت خسائر ما بعد التسليم 23 527 طنا متريا، أو 0.41 في المائة من كمية الأغذية التي جرت مناولتها والبالغة 5.8 مليون طن متري؛ وكانت الأرقام المناظرة لعام 2020 هي 21 875 طنا متريا و0.39 في المائة (انظر الشكل 3 والملحق العاشر).
- 21- وفي عام 2021، بلغت القيمة الإجمالية لخسائر ما بعد التسليم 14.8 مليون دولار أمريكي، وهذه سادس أعلى قيمة منذ عام 2011 من حيث القيمة المطلقة. ومع وصول نسبة هذه الخسائر إلى 0.44 في المائة من الأغذية التي جرت مناولتها، والتي

(3) تعرّف كمية الأغذية التي تجري مناولتها بوصفها "...المخزونات الافتتاحية في البلد المتلقي مضافا إليها السلع المستلمة في البلد المتلقي".

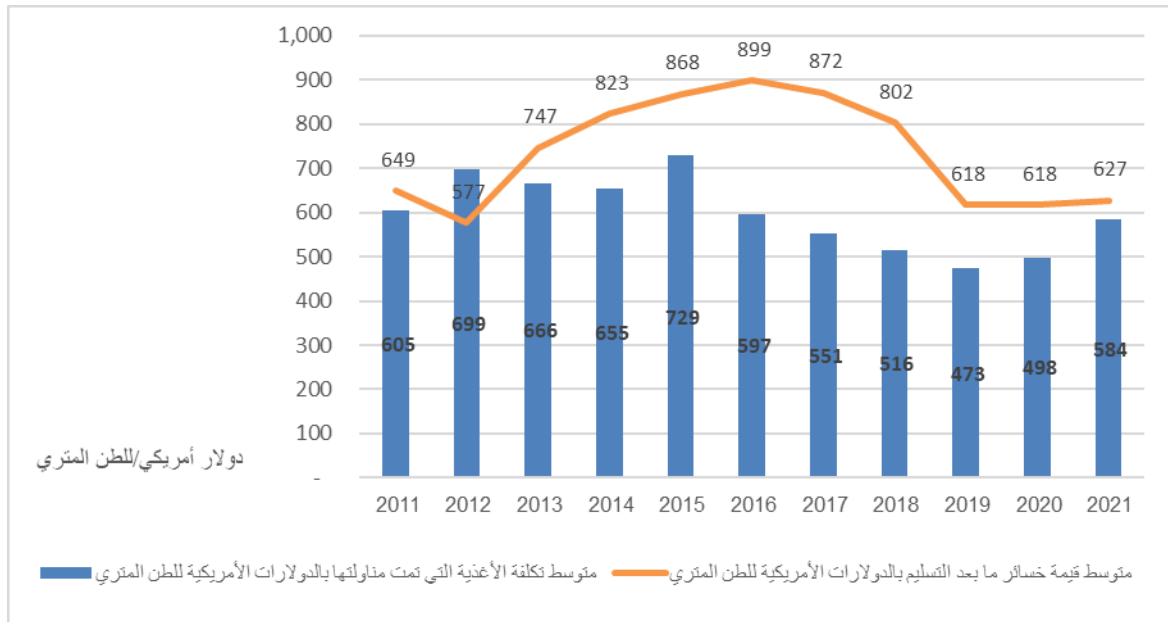
بلغت قيمتها 3.37 مليار دولار أمريكي، وكانت رابع أصغر قيمة من حيث النسبة المئوية. وكانت الأرقام المناظرة لعام 2020 هي 13.5 مليون دولار أمريكي و0.48 في المائة (انظر الشكل 3 والملحق العاشر).⁽⁴⁾

الشكل 3: خسائر ما بعد التسليم من حيث الحجم، 2011-2021



22- وفي عام 2021، بلغ متوسط قيمة الأغذية التي جرت مناوالتها 584 دولارا أمريكيا للطن المتري مقابل 498 دولارا أمريكيا للطن المتري في عام 2020. وبلغ متوسط قيمة خسائر ما بعد التسليم 627 دولارا أمريكيا للطن المتري مقابل 618 دولارا أمريكيا للطن المتري في عام 2020 (انظر الشكل 4).

الشكل 4: متوسط تكلفة الأغذية التي جرت مناوالتها ومتوسط قيمة خسائر ما بعد التسليم، 2011-2021



23- وقد شكل السودان المتأثر بالنزاع الدائر فيه، والذي سُجلت فيه خسائر مقدارها 6 478 طنا متريا بقيمة متوسطة بلغت 520 دولارا أمريكيا للطن المتري، 27 في المائة من جميع خسائر ما بعد التسليم. وشكلت حصّة اليمن 24 في المائة، نتيجة لخسائر

(4) تحدد قيمة المواد الغذائية وفقا "للمتوسط متحرك للأسعار"، حيث تحدد قيمة كل سلعة من المتوسط المرجح لتكاليف السلع المماثلة في بداية الفترة المعنية وخلالها. وتحدد قيمة الخسائر في هذا التقرير بالمتوسط المتحرك للأسعار في نهاية عام 2021.

بلغت 5 726 طنا متريا بقيمة متوسطة قدرها 402 دولار أمريكي للطن المتري، في حين شكلت حصة إثيوبيا 13 في المائة، نتيجة لخسائر بلغت 3 161 طنا متريا بقيمة متوسطة قدرها 1 050 دولارا أمريكيا للطن المتري.

24- وشكلت خسائر قدرها 5 895 طنا متريا من الذرة الرفيعة، بقيمة متوسطة قدرها 374 دولارا أمريكيا للطن المتري، 25 في المائة من جميع خسائر ما بعد التسليم. وحدثت في السودان 79 في المائة من هذه الخسائر أي ما يساوي 4 633 طنا متريا بقيمة متوسطة قدرها 340 دولارا أمريكيا للطن المتري.

25- وشكلت خسائر قدرها 5 693 طنا متريا من القمح، بقيمة متوسطة قدرها 336 دولارا أمريكيا للطن المتري، 24 في المائة من إجمالي خسائر ما بعد التسليم. وحدثت في اليمن 90 في المائة من هذه الخسائر أي ما يساوي 5 098 طنا متريا بقيمة متوسطة قدرها 325 دولارا أمريكيا للطن المتري.

26- وشكلت خسائر خليط الذرة والصويا، البالغة 2 034 طنا متريا بقيمة متوسطة بلغت 1 126 دولارا أمريكيا للطن المتري، 9 في المائة من مجمل خسائر ما بعد التسليم. ومن بين جميع خسائر ما بعد التسليم، حدثت نسبة قدرها 55 في المائة، أو 1 115 طنا متريا بقيمة متوسطة قدرها 1 299 دولارا أمريكيا للطن المتري، في إثيوبيا. وشكلت الكاميرون 15 في المائة من هذه الخسائر، حيث بلغت 315 طنا متريا بقيمة متوسطة قدرها 627 دولارا أمريكيا للطن المتري.

الأسباب الرئيسية لخسائر ما بعد التسليم

27- في عام 2021، كانت نسبة قدرها 91 في المائة من خسائر ما بعد التسليم، أو 21 488 طنا متريا، راجعة إلى إعادة التجميع، وإعادة التعبئة أو إعادة التغليف، والاختلاس أو السرقة، وسوء النقل، وخسائر بسبب الاضطرابات المدنية، وإلى التخزين غير السليم أو المطول (انظر الشكل 5). وترد تفاصيل محددة حسب البلد في الملحق الأول.

الشكل 5: الأسباب الرئيسية الخمسة لخسائر ما بعد التسليم في عام 2021

إعادة تجميع، إعادة تعبئة، إعادة تغليف	الاختلاس/السرقة	عدم كفاية النقل	خسائر بسبب الاضطرابات المدنية	التخزين غير السليم/المطول
<ul style="list-style-type: none"> 7 788 طنا متريا 0.13% من مجموع الأغذية التي تمت مناولتها 33% من مجموع خسائر ما بعد التسليم 	<ul style="list-style-type: none"> 6 833 طنا متريا 0.12% من مجموع الأغذية التي تمت مناولتها 29% من مجموع خسائر ما بعد التسليم 	<ul style="list-style-type: none"> 3 068 طنا متريا 0.05% من مجموع الأغذية التي تمت مناولتها 13% من مجموع خسائر ما بعد التسليم 	<ul style="list-style-type: none"> 2 756 طنا متريا 0.05% من مجموع الأغذية التي تمت مناولتها 12% من مجموع خسائر ما بعد التسليم 	<ul style="list-style-type: none"> 1 043 طنا متريا 0.02% من مجموع الأغذية التي تمت مناولتها 4% من مجموع خسائر ما بعد التسليم

28- وأدت المشاكل المتعلقة بإعادة التجميع أو إعادة التغليف إلى خسائر ما بعد التسليم قدرها 7 788 طنا متريا، أو 0.13 في المائة من الأغذية التي جرت مناولتها و33 في المائة من إجمالي خسائر ما بعد التسليم. ووقع 5 174 طنا متريا من هذه الخسائر أو ما يساوي 66 في المائة في اليمن.

29- وأدى الاختلاس إلى خسائر بلغت 6 833 طنا متريا، أو 0.12 في المائة من الأغذية التي جرت مناولتها و29 في المائة من مجمل خسائر ما بعد التسليم. وكانت حصة السودان 5 831 طنا متريا أو ما يساوي 85 في المائة من هذه الخسائر.

30- وأدى سوء النقل إلى خسائر ما بعد التسليم قدرها 3 068 طنا متريا، أو 0.05 في المائة من الأغذية التي جرت مناولتها و13 في المائة من إجمالي خسائر ما بعد التسليم. ومن بين هذه الخسائر، حدثت نسبة قدرها 53 في المائة، أو 1 631 طنا متريا، في جنوب السودان، وموزامبيق، وإثيوبيا.⁽⁵⁾

31- وسببت الاضطرابات المدنية في 2 756 طنا متريا من الخسائر، أو 0.05 في المائة من الأغذية التي جرت مناولتها و12 في المائة من إجمالي خسائر ما بعد التسليم. ووقع 2 140 طنا متريا، أو 78 في المائة من هذه الخسائر في إثيوبيا.

(5) من الأمور الحاسمة الأهمية لتقليل خسائر الأغذية إلى أدنى حدٍّ وجود أحكام تعاقبية لاسترداد خسائر ما بعد التسليم من مقدمي الخدمات واختيار مقدمي الخدمات واستعراضهم. ويتلقى مقدمو الخدمات ذوو الأداء الضعيف تحذيرا أو يُحذفون من قائمة الموردين. وتشتمل مؤشرات أداء شركات النقل على الكميات التي تُفقد أثناء النقل.

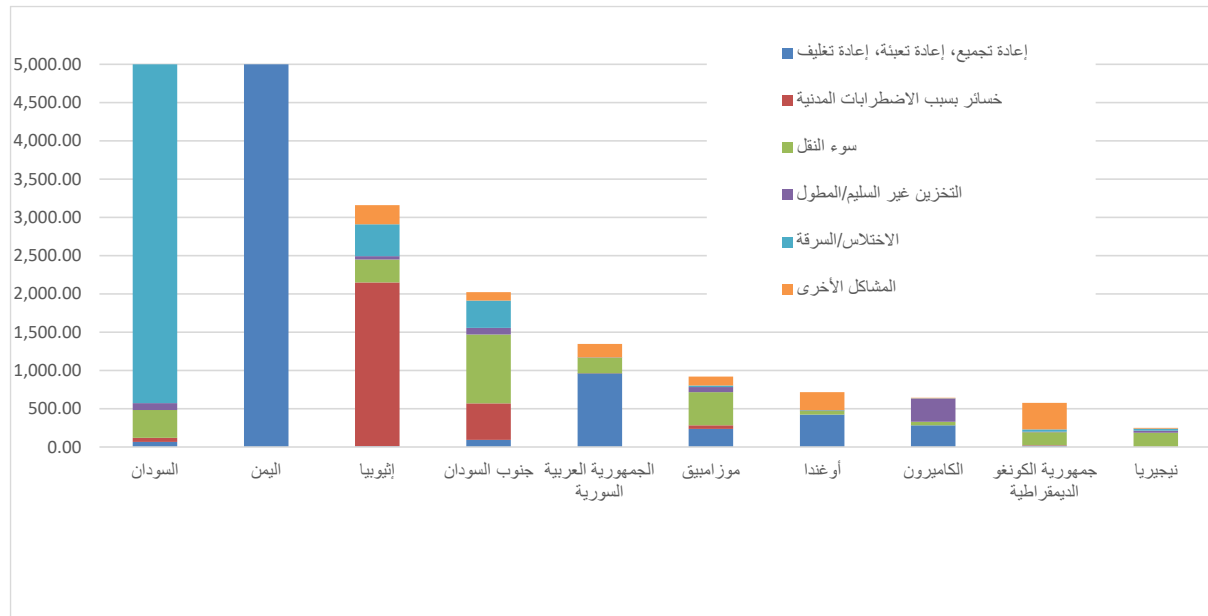
32- وأدى التخزين غير السليم أو المطول إلى خسائر ما بعد التسليم بقيمة 1 043 طنا متريا، أو ما يساوي 0.02 في المائة من الأغذية التي جرت مناولتها و4 في المائة من جميع خسائر ما بعد التسليم. وتسببت الكامبيرون، واليمن، وأرمينيا جميعها في 52 في المائة من هذه الخسائر، أو ما يساوي 540 طنا متريا.

خسائر ما بعد التسليم حسب البلد

33- أسفرت عشر عمليات قطرية عن خسائر ما بعد التسليم بمقدار 21 851 طنا متريا، أو بنسبة 93 في المائة، في عام 2021 (انظر الشكل 6). ومن هذه الخسائر، تسبب العمليات في السودان، واليمن، وإثيوبيا في 15 366 طنا متريا.

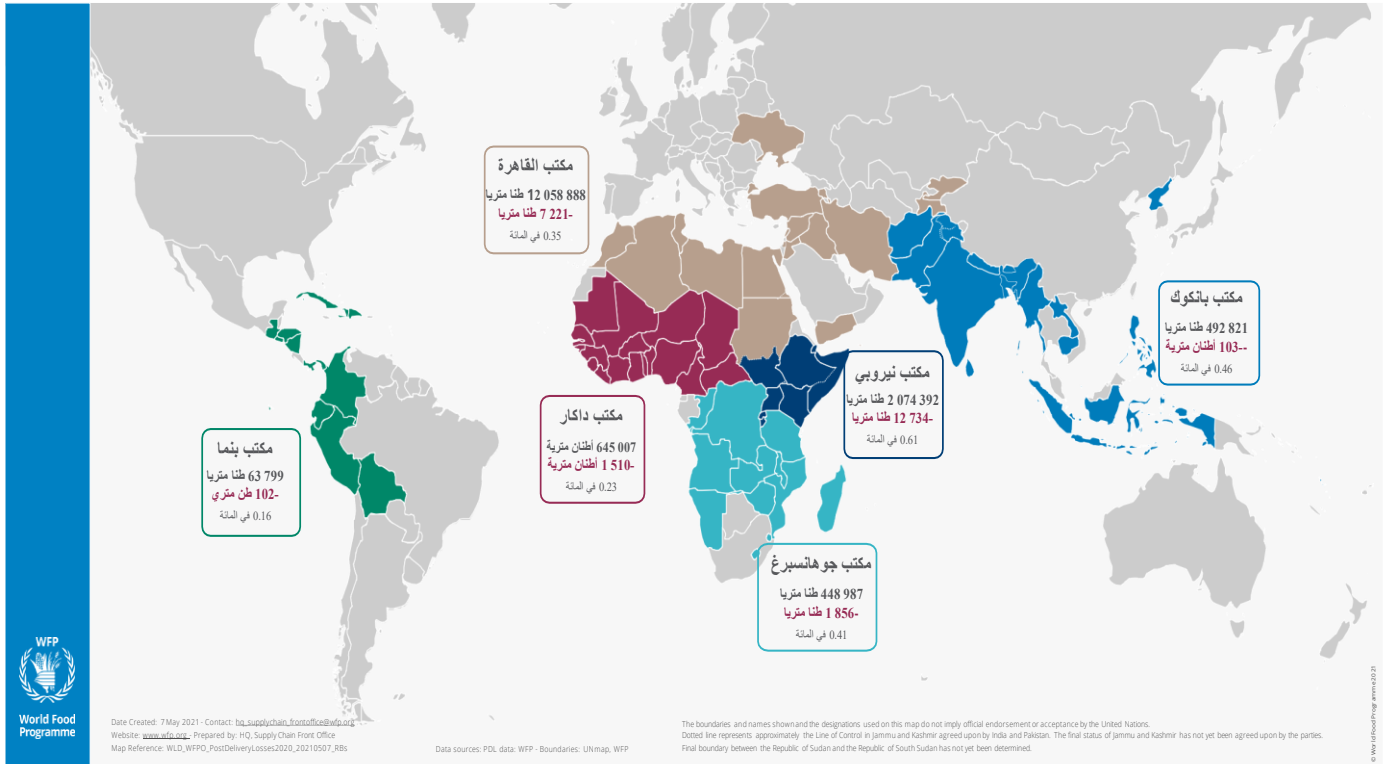
الشكل 6: البلدان العشرة التي شهدت أكبر خسائر ما بعد التسليم في عام 2021،

حسب سبب الخسارة (بالأطنان المترية)



34- وجاءت أكبر عشر عمليات للبرنامج من حيث حجم الأغذية التي جرت مناولتها في عام 2021، وبالترتيب التنازلي، في اليمن، وإثيوبيا، والجمهورية العربية السورية، والسودان، وأفغانستان، وجنوب السودان، ونيجيريا، وجمهورية الكونغو الديمقراطية، وزمبابوي، وأوغندا. وقد انطوت هذه العمليات على مناولة 4.6 مليون طن متري من الأغذية. (انظر الشكل 7 لتكوين فكرة عامة عن عمليات وخسائر البرنامج حسب الإقليم).

الشكل 7: عمليات البرنامج حسب الإقليم – الأغذية التي جرت مناوالتها (بالأطنان المترية) وخسائر ما بعد التسليم (الأطنان المترية والنسب المئوية من مجموع الأغذية التي جرت مناوالتها في الإقليم)



35- وفي عام 2021، تجاوزت خسائر ما بعد التسليم في عمليات البرنامج العتبة المحددة في 14 بلداً، وبلغت إجمالاً 19 613 طنًا متريًا (انظر الملحق الأول). وكانت ثلاثة من هذه البلدان تقع في إقليم الشرق الأوسط وشمال أفريقيا وأوروبا الشرقية، وبلغت حصتها 33 في المائة من إجمالي خسائر ما بعد التسليم المتجاوزة للعتبة المحددة، وتقع أربعة بلدان في شرق أفريقيا، وحصتها 58 في المائة؛ وتقع أربعة منها في الجنوب الأفريقي، وحصتها 6 في المائة؛ وتقع ثلاثة منها في غرب أفريقيا، وحصتها 3 في المائة.⁽⁶⁾

تدابير تفادي الخسائر والحد منها

شراء الأغذية وضمان سلامتها وجودتها في عمليات البرنامج

36- يلتزم البرنامج بالحد من خسائر الأغذية خلال عمليات سلسلة الإمداد الخاصة به. والعمليات المحكمة التي يُستند إليها لشراء الأغذية وضمان سلامتها وجودتها، المستكملة بالرصد على جميع المستويات، هي مفتاح تحقيق ذلك.

37- وفي عام 2021، قامت وحدة سلامة الأغذية وضمان الجودة بتقييم المخاطر والتخفيف من حدتها من خلال تنفيذ مجموعة متنوعة من الأنشطة. وقد أجرت 140 تقييمًا للموردين، وهو ما يسهل الإجراءات الوقائية لضمان سلامة وجودة الأغذية المشتراة وتوفرها. وجرى تدريب ما مجموعه 290 موظفًا على سياسات وإجراءات سلامة الأغذية وجودتها. وأدارت الوحدة وأغلقت 104 حوادث متعلقة بالأغذية واختبرت امتثال 127 من موردي الأغذية في جميع أنحاء العالم. وبالإضافة إلى ذلك، تمت الموافقة على 55 مواصفة من المواصفات الغذائية، مما يعزز الإطار الذي يضمن أن تكون الأغذية المشتراة لاستخدامها في العمليات ذات جودة عالية بما فيه الكفاية.

(6) هذه خسائر ما بعد التسليم التي تتجاوز عتبة الخسائر التي حددها البرنامج على المستوى القطري لأصناف مفردة من الأغذية. وتبلغ قيمتها 20 000 دولار أمريكي أو أكثر، وتمثل 2 في المائة على الأقل من الحمولة المناولة؛ أو تبلغ قيمتها 100 000 دولار أمريكي أو أكثر.

- 38- وأطلق مشروع لاستخدام صيغة وتغليف يطيلان أمد السلع في عام 2021، مما أدى إلى تحسين مستويات عدم تكسر البسكويت عالي الطاقة وإطالة مدة صلاحيته من 12 شهرا إلى 18 شهرا، مما يتيح مزيدا من المرونة داخل سلسلة الإمداد ويقلل الخسائر إلى أدنى حد.
- 39- وعملت وحدة المشتريات الغذائية ووحدة سلامة الأغذية وضمان الجودة معا للقضاء على التسربات في جميع أكياس المكملات التغذوية القائمة على الشحوم من خلال مطالبة الموردين بإجراء اختبار التسرب والتأكد من أن شركات التفتيش تنفذ بروتوكولات اختبار الكشف عن التسرب بشكل صحيح. ويتم التحقق من الامتثال لهذا المطلب الدقيق أثناء تقييمات زيارات الموردين. ونظرا لأنه لا يمكن ضمان عدم وجود تسرب في الأكياس، فقد أوصت وحدة سلامة الأغذية وضمان الجودة بإجراء اختبار تسرب عشوائي على جميع الموردين.
- 40- وبالنسبة لبعض موردي خليط الذرة وفول الصويا، اعتمدت بروتوكولات فحص أكثر دقة والتي تشمل قيام شركات التفتيش بالرصد الصارم للإنتاج من أجل تقليل حوادث سلامة الأغذية وجودتها. وكجزء من بروتوكولات سلامة الأغذية، يصير البرنامج على إجراء الاختبارات المعملية للتأكد من عدم وجود سموم دقيقة في المواد الخام المستخدمة لإنتاج الغذاء المخصص للمستفيدين.
- 41- ولضمان وفاء موردي خليط الذرة وفول الصويا الجدد بمواصفات البرنامج ومعايير الجودة والسلامة، تعقد وحدة المشتريات الغذائية ووحدة سلامة الأغذية وضمان الجودة اجتماعات التنفيذ ما قبل توقيع العقد مع كل مورد جديد لشرح جميع جوانب تنفيذ العقود ومتطلبات الجودة. ويتم رصد إنتاج الموردين الجدد عن كثب على أساس يومي لتقليل مخاطر رفض الإنتاج بسبب عدم الامتثال.
- 42- وتضمنت الجهود المبذولة لتحسين عمليات الشحن في عام 2021 طلبات الموردين لاستبدال الرفاعات الفولاذية بالحبال لتجنب تلف الأكياس أثناء التفريغ وانسكاب الأغذية. وبالنسبة لمشتريات الذرة الرفيعة، نفذت وحدة المشتريات الغذائية حولا مبتكرة مثل شحن الذرة الرفيعة بكميات كبيرة في حاويات، فضلا عن اعتماد ممارسات معيارية لشحن السلع السائبة. وبالنسبة للزيوت النباتية، والحليب، ومسحوق المغذيات الدقيقة، والسكر، تستخدم وحدة المشتريات الغذائية في الغالب الشحنات المعبأة في حاويات على منصات نقالة؛ وهذه هي الطريقة الأكثر فعالية لأنها تتجنب إعادة الشحن، أي يتم تفريغ السلع وإعادة تحميلها من وسيلة نقل إلى أخرى.
- 43- وفي أكتوبر/تشرين الأول 2021، أدرجت وحدة المشتريات الغذائية بند الإفراج المبكر في جميع عقود القمح الجديدة. ويضمن هذا الإجراء أقصى قدر من ضمان الجودة والمساءلة الكاملة للبايعين من خلال إدخال بند "الاستدعاء والاستبدال". ويمكن البند وحدة المشتريات الغذائية من التخفيف من مخاطر السمعة المحتملة الناتجة عن مشكلات الجودة وسيحوّل الرسوم المحتملة المرتبطة بالامتثال للجودة (مثل رسوم إعادة الاختبار والاحتجاز وغرامات التأخير) إلى البائعين.
- 44- وتواصل وحدة المشتريات الغذائية، بالتنسيق مع وحدة سلامة الأغذية وضمان الجودة تنفيذ تدابير صارمة لمراقبة الجودة فيما يخص توريد الذرة الرفيعة، بما فيها تعزيز متطلبات التنظيف والغرلة وإعداد بيان عمل يبصر عمليات التفتيش، خاصة في الأسواق الجديدة. وقد أدى ذلك إلى خفض النسبة المئوية للمبوبة للحبوب المعيبة والشوائب، مما قلل من مشاكل الجودة المحتملة ومن إمكانية رفض السلع في بلد المقصد. وقد أتاح ذلك للبرنامج تنويع استراتيجيات شراء الذرة الرفيعة والاستفادة بشكل أفضل من التخزين المسبق.

تتبع الأغذية ورصدها

- 45- يتيح حل تكنولوجيا المعلومات الجديد المسمى FOSTER، والذي يتتبع ويحلل بيانات فحص مشتريات الأغذية، إجراء استعراض سريع وشفاف للبيانات الناتجة عن التفتيش، وتقييم أداء الموردين والكشف عن الاحتيال المحتمل في الأغذية. وأطلقت هذه المنصة في عام 2021 مع تحميل أكثر من 54 000 نتيجة اختبار الأغذية.
- 46- وتضمن وحدة عد السلع تسجيل السلع في الوقت المناسب وبطريقة موثوقة في نظام البرنامج لدعم تنفيذ العمليات اللوجستية من أجل ضمان الاتساق في معلومات المخزون التي تستخدمها العمليات على أساس يومي. ويقارن الفريق على أساس كل فصل

الجرد المادي مع الجرد المسجل في نظام البرنامج لدعم تنفيذ العمليات اللوجستية من أجل التخفيف من مخاطر خسائر السلع بسبب السرقة والاحتيايل وغيرها من الأسباب. كما تساعد الوحدة المكاتب الإقليمية والمكاتب القطرية في رصد الموعد النهائي المفضل لاستهلاك السلع الأساسية من خلال تقارير التحقق المختلفة، ومؤشرات الأداء الرئيسية، وتبهيئات النظام لضمان إرسال السلع بأكبر قدر ممكن من الكفاءة على أساس تواريخ انتهاء الصلاحية. كما يقوم أخصائيو عد السلع الأساسية ببعثات ميدانية لمساعدة المكاتب القطرية والمكاتب الإقليمية على معالجة البيانات المتركمة وتوفير التدريب على عد السلع الأساسية ونظام البرنامج لدعم تنفيذ العمليات اللوجستية.

47- ولتقليل الخسائر، أجريت عمليات تتبع فصلية في عام 2021 مع إجراء فحوصات الجرد المادي لدعم رصد الخسائر وتزويد وحدة التخفيف من مخاطر سلسلة الإمداد والتأمين بمعلومات عن أنواع الخسائر.

مبادرات المكاتب الإقليمية لتقليل الخسائر إلى أدنى حد

48- خلال عام 2021، دعمت المكاتب الإقليمية المكاتب القطرية في جهودها الرامية إلى تقليل الخسائر إلى أدنى حد. وقدم هذا الدعم في أشكال عديدة، بما في ذلك البعثات المعنية بالرقابة والامتنال، والتدريب، والتقييمات التقنية، والتوجيه بشأن إدارة الحوادث والحد من المخاطر المرتبطة بسلامة الأغذية وجودتها. واستهدفت هذه التدابير ضمان تطبيق البرنامج لأفضل الممارسات بشأن إدارة ولوجستيات الأغذية بطريقة متسقة في جميع العمليات.

49- وأوفد المكتب الإقليمي لشرق أفريقيا بعثات رقابة ركزت على إدارة المستودعات، وطرائق النقل، والتغليف، والتدريب. وأثناء هذه البعثات، ساعد المكتب الإقليمي المكاتب القطرية على ضمان التحقق من تواريخ انتهاء صلاحية السلع في المستودعات لتجنب خسائر الأغذية بسبب انتهاء الصلاحية وتقليل التخزين المطول لسلع معينة. كما دعمت بعثات الرقابة المكاتب القطرية في اتباع أفضل الممارسات المتعلقة بعد السلع الأساسية والتعاقد وإدارة المستودعات. وشملت مجالات التركيز تقشي الآفات، وأنشطة القوارض، وتسربات الأسطح، وإعادة التهيئة، والظروف العامة للمخازن وعملياتها.

50- وتم تفتيش مخزون المواد الغذائية في المستودعات بانتظام للحفاظ على الجودة. وشمل ذلك فحص ورصد درجة الحرارة والرطوبة في المستودعات ووحدات التخزين المتنقلة.

51- ومن خلال التحقق من أداء الناقلين، يضمن المكتب الإقليمي التعاقد مع الناقلين فقط القادرين على تنفيذ أفضل الممارسات لتقليل الخسائر المتعلقة بالنقل. وجُهزت الأساطيل بأجهزة تتبع النظام العالمي لتحديد المواقع لتمكين تتبع الحركات من المستودعات إلى نقاط التسليم، إلى جانب استخدام تطبيق الميل الأخير (Last Mile)، الذي يؤكد وصول السلع إلى نقاط التسليم في الوقت الفعلي. كما قام المكتب الإقليمي لشرق أفريقيا بعد السلع المحملة مباشرة بحضور السائقين المتعاقدين للتأكد من أن الكميات المحملة مطابقة لضوابط العمل. وبمجرد تسوية كل كمية محملة، تم توقيع بوليصة الشحن من قبل كل من السائق ومدير المستودع لغرض المساءلة.

52- وأجرى المكتب الإقليمي لآسيا والمحيط الهادئ عمليات متابعة منتظمة مع المكاتب القطرية بشأن التدريب والاحتياجات من أجل تقليل الخسائر إلى الحد الأدنى من خلال رصد الموعد النهائي المفضل للاستهلاك. وعُقدت دورة تدريبية حول إدارة الحوادث الغذائية وحلقة عمل حول تحسين إدارة الأغذية المغذية المتخصصة في عام 2021، حيث قام فريق التغذية بالمكتب الإقليمي بتدريب الموظفين على التعامل مع الأغذية المغذية المتخصصة، مما ساعد على تقليل الخسائر في مثل هذه السلع.

الإطار 1: مثال على الدعم الذي توفره المكاتب الإقليمية

نشر المكتب الإقليمي لغرب أفريقيا في غانا موظفين لدعم تخطيط النقل، بما في ذلك من خلال إدخال البيانات إلى نظام البرنامج لدعم تنفيذ العمليات اللوجستية، في إطار مشروع جديد لتوريد مستحضر Super Cereal. وبفضل دعم المكتب الإقليمي، تم نقل السلع دون أي خسارة.

53- وقام المكتب الإقليمي للشرق الأوسط وشمال أفريقيا وأوروبا الشرقية

برصد الموعد النهائي المفضل لاستهلاك المخزونات من خلال نظام البرنامج لدعم تنفيذ العمليات اللوجستية من أجل تقليل خسائر الأغذية التي يسببها تخزينها لوقت طويل وانتهاء صلاحيتها. كما قلص المكتب الإقليمي الخسائر المتعلقة بالنقل من خلال

- مساعدة المكاتب القطرية على تتبع حركة الأغذية وتحسين النسبة المئوية للمعاملات التي يتم تسجيلها في الوقت الفعلي في نظام البرنامج لدعم تنفيذ العمليات اللوجستية.
- 54- وفي عام 2021، قام المكتب الإقليمي بتحسين لوحة متابعة مؤشرات الأداء الرئيسية للوجستيات، من خلال إضافة مؤشرات كفاءة إدارة الأصول وموثوقية البيانات. وساعدت لوحة المتابعة في تحسين أداء المكاتب القطرية وساهمت في تقليل الخسائر الإجمالية بمقدار 1 696 طنا متريا.
- 55- كما دعم المكتب الإقليمي للشرق الأوسط وشمال أفريقيا وأوروبا الشرقية عمليات إدارة حوادث الأغذية من خلال وضع إجراءات تصحيحية لتجنب تكرار حالات عدم المطابقة التي يمكن أن تؤدي إلى تكبد الخسائر.
- 56- ونفذ المكتب الإقليمي للجنوب الأفريقي تدابير التخفيف التي شملت رصد التقارير الشهرية عن تقادم السلع؛ وتلقي الدعم التقني من خبراء التعبئة والتغليف بشأن القضايا المتعلقة بالتغليف ومشاركة تدابير التحسين؛ والتدريب على إدارة المستودعات من حيث استلام الشحنات وإعادة تعبئتها وإعادة تجميعها وتكديسها ومناولة الأغذية.
- 57- وينص الاتفاق طويل الأجل بين البرنامج وشركة التفيتش لإقليم الجنوب الأفريقي على وجوب تواجد مفتش الشركة في مباني الموردين للقيام بأنشطة التفيتش مثل الإشراف على التعبئة والإنتاج وأخذ العينات والتحميل والتفريغ. وعلاوة على ذلك، وفقا للمتطلبات التعاقدية لبانعي المواد الغذائية، لا يمكن الإفراج عن السلع إلا بعد استلام شهادة تحليل من شركة التفيتش وفحص امثالها من قبل تكنولوجيا الأغذية الإقليمي.
- 58- وفي عام 2021، قدم المكتب الإقليمي لأمريكا اللاتينية والبحر الكاريبي لمديري تحميل السلع ومديري المستودعات من الأطراف الثالثة تدريباً بشأن مناولة السلع وعدها، وبشأن أفضل الممارسات المتعلقة بالنظافة والنظافة الصحية في المستودعات وإعادة تعبئة السلع وإعادة تجميعها في الوقت المناسب. وأجريت عمليات تفيتش شهرية لمستودعات الأطراف الثالثة، وأُخذت إجراءات لتعزيز الرقابة على عمل الناقلين بغية ضمان مناولة السلعب الشكل المناسب وعدم تجاوز الحد الأقصى من الحمولات المحورية. وساعدت أنشطة الرصد المنتظم في تقليل الخسائر المتعلقة بالنقل على مستوى المكاتب القطرية.
- 59- وبالتنسيق مع فريق البرنامج، سعى المكتب الإقليمي إلى تعزيز قدرات الشركاء المتعاونين من خلال إجراء تدريب على إدارة المستودعات وتخزين الأغذية ومناولتها لفائدة الموظفين المسؤولين عن إدارة الأغذية في المدارس والوحدات الصحية ومستودعات الأغذية الحكومية. وسيواصل المكتب الإقليمي لأمريكا اللاتينية والبحر الكاريبي تعزيز قدرات الشركاء المتعاونين الحكوميين من خلال مزيد من الدورات التدريبية وسيزيد من تركيزه على آليات الرقابة الداخلية وفحوصات جودة السلع لتقليل الخسائر في المستقبل.
- 60- وركز المكتب الإقليمي لغرب أفريقيا على تعزيز القدرات من خلال تنظيم سلسلة من الدورات التدريبية التي تهدف إلى استخدام عمليات نظام البرنامج لدعم تنفيذ العمليات اللوجستية في الوقت الفعلي لأغراض تحديد مخاطر خسائر الأغذية بسرعة.
- 61- وبالإضافة إلى ذلك، نشر المكتب الإقليمي موظفين لمساعدة المكاتب القطرية المعرضة بشدة لخطر الخسائر من أجل معالجة الأسباب الجذرية ومنع الخسائر. وسعت البعثات في الغالب إلى إيجاد الحلول المتعلقة بإدارة المستودعات وغد السلع وعمليات الموانئ.

الملحق الأول

الخسائر التي تجاوزت العتبة المحددة، حسب البلد

1- يعرض هذا الملحق خسائر ما بعد التسليم التي تتجاوز على المستوى القطري عتبات الخسائر المحددة في البرنامج فيما يخص صنفا مفردا من الأغذية، والتي تبلغ 20 000 دولار أمريكي أو أكثر وتمثل ما لا يقل عن 2 في المائة من الحجم الذي جرت مناولته، أو تبلغ 100 000 دولار أمريكي أو أكثر. وفي عام 2021، بلغ حجم هذه الخسائر 19 613 طنا متريا من 14 مشروعا في 14 بلدا (انظر الجدول ألف-1).

الجدول ألف-1: العمليات في البلدان التي تجاوزت فيها خسائر ما بعد التسليم عتبة الخسائر	
البلد	خسائر ما بعد التسليم التي تجاوزت عتبة الخسائر (بالأطنان المترية)
السودان	6 060
اليمن	5 438
إثيوبيا	2 851
جنوب السودان	1 842
الجمهورية العربية السورية	985
موزمبيق	729
أوغندا	655
الكاميرون	485
جمهورية الكونغو الديمقراطية	271
زيمبابوي	114
جمهورية أفريقيا الوسطى	70
نيجيريا	58
الكونغو	33
أرمينيا	22

أرمينيا

2- أغلقت المدارس في أرمينيا من مارس/آذار 2020 فصاعدا نتيجة لجائحة مرض فيروس كورونا 2019 (كوفيد-19)، مما أدى إلى تعليق برنامج الوجبات المدرسية للبرنامج في البلاد. لذلك كان من الصعب توزيع كل المخزون الذي تم شراؤه للبلاد قبل تواريخ انتهاء صلاحيته. ونتيجة لذلك، وصل ما يقارب 22 طنا متريا من الزيت النباتي - الذي تم استلامه بعد بدء الإغلاق - إلى تاريخ انتهاء صلاحيته ولا يمكن استخدامه. وبعد الحصول على الترخيص، تم التخلص من الزيت المنتهية صلاحيته عن طريق بيعه في نوفمبر/تشرين الثاني 2021. وبما أن هذه كانت أول حالة تخلص من الأغذية تقع في المكتب القطري، فقد شارك المساعدون اللوجستيون في دورة تدريبية لتعزيز قدرتهم على التعامل مع مثل هذه المواقف. وتُرصد المخزونات باستمرار سواء من خلال نظام البرنامج لدعم تنفيذ العمليات اللوجستية أو شخصا من أجل معالجة أي مشكلات أخرى حسب الاقتضاء.

جمهورية الكونغو الديمقراطية

3- بلغت خسائر ما بعد التسليم المتجاوزة للعتبة في عام 2021 في جمهورية الكونغو الديمقراطية 271 طنا متريا. ومن بين هذه الخسائر، حدثت خسارة 227 طنا متريا من الذرة في عام 2014، وخسارة 44 طنا متريا من دقيق الذرة في عام 2019، ووقعت الخسارة المتبقية البالغة 4 أطنان متريا من وجبة الذرة في عام 2021.

4- واشترى المكتب القطري لجمهورية الكونغو الديمقراطية في عام 2014 ما قدره 841 طنا متريا من الذرة محليا. وأكدت التحاليل المخبرية ومكتب المراقبة الكونغولي عند التسليم أن الذرة سليمة وصالحة للاستهلاك الأدمي. ومع ذلك، أُبلغ عن احتواء الذرة على نسبة عالية من الرطوبة وكانت مصابة بالسوس. وأعيد ما يقارب 722 طنا متريا من الذرة إلى المورد لاستبدالها. وبعد التنظيف والتجفيف والتبخير، استبدل المورد 496 طنا متريا فقط. وبعد سنوات من المفاوضات ومحاولات الحصول على ذرة طازجة لتحل محل 227 طنا متريا متبقية من الذرة أو للحصول على قيمتها النقدية المعادلة، تلقى المكتب القطري في ديسمبر/كانون الأول 2021 تفويضا من وحدة المخاطر والتأمين بتسجيل الخسارة. ولم يتم استرداد الخسارة من خلال التأمين لأن الحادث وقع قبل تغطية خطة التأمين لخسائر ما بعد التسليم.

5- وغادرت في يونيو/حزيران 2019 شاحنة من لوبومباشي محملة بكمية 40 طنا متريا من وجبة الذرة متجهة إلى كانانغا. ولم تصل الشحنة مطلقا إلى مستودع الوجهة، رغم أن بوليصة الشحن الفعلية تحمل توقيعا وعلامات تؤكد ذلك. ولم تُدفع فاتورة هذا النقل والقضية قيد التحقيق. وبالتشاور مع وحدة المخاطر والتأمين، تقرر في يوليو/تموز 2021 تسجيل هذا المخزون على أنه ضائع أثناء النقل. وأخيرا، تمت خسارة 4 أطنان مترية متر من وجبة الذرة أثناء النقل بسبب ظروف الطرق السيئة وظروف شاحنة النقل ونتيجة لمشاكل الجودة التي تم تحديدها أثناء عمليات تفتيش المستودعات التي أجريت أثناء عملية إعادة التجميع.

جمهورية أفريقيا الوسطى

6- تكبد المكتب القطري في جمهورية أفريقيا الوسطى خسائر ما بعد التسليم المتجاوزة للعتبة بلغت 48 طنا متريا من البسكويت المخصص للحصص الغذائية الطارئة من نوع BP-5 و21 طنا متريا من مستحضر Super Cereal في عام 2021. فبالنسبة للبسكويت المخصص للحصص الغذائية الطارئة من نوع BP-5، تتعلق الخسارة بشحنة تبلغ 420 طنا متريا تتكون من عدة مجموعات صغيرة من المنتجات مختلطة تواريخ انتهاء صلاحيتها موزعة على أربعة أشهر. وتطلبت الشحنة فصلا يدويا عند نقطة الدخول في دوالا بالكاميرون، حيث وصلت ولم يتبق سوى ثلاثة أشهر من تاريخ صلاحيتها. وشرع المكتب القطري في استلام السلعة بعد شهر واحد مع بقاء شهرين فقط حتى تاريخ انتهاء الصلاحية المذكور في الوثائق. ومع ذلك، عند التحقق اليدوي، تم اكتشاف أن جزءا كبيرا من المخزون سينتهي مبكرا، في غضون شهر واحد فقط. ونظرا للتحديات المتعددة بما في ذلك القيود الأمنية واللوجستية مثل ظروف الطريق، كان ممكنا فقط توزيع 368 طنا متريا من السلعة. ولا يزال هناك قرار معلق بشأن ما إذا كانت كمية 48 طنا متريا المتبقية صالحة للاستهلاك الأدمي، وهو الأمر الذي سيحدد إجراءات المتابعة.

7- وغُثر على ما يقارب 21 طنا متريا من مستحضر Super Cereal Plus، الذي لا يزال تاريخ انتهاء صلاحيته قائما، تالفا داخل مستودع شريك متعاون في ألينداو، في محافظة باس كوتو التي يصعب الوصول إليها، حيث خزن البرنامج الأغذية مسبقا خلال موسم الأمطار. وفشل الشريك المتعاون في اتخاذ التدابير اللازمة للحفاظ على الأغذية في حالة جيدة وإبلاغ البرنامج بالخسارة، ووجد بناء على ذلك أنها غير صالحة للاستهلاك الأدمي. وحدث التلف في الوقت الذي علق فيه البرنامج كل تعاون مع الشريك المتعاون ريثما يتم التحقيق في مزاعم سوء السلوك من جانب موظفيه. ويمكن للمكتب القطري استرداد جزء من قيمة السلعة لأن الشريك لديه أموال محدودة نتيجة لتعليقه. ويدرس البرنامج حاليا خيار إرسال مذكرة استرداد الأموال إلى المكتب الرئيسي للشريك المتعاون من أجل المطالبة بدفع الخسائر المتبقية.

8- ومن أجل منع مثل هذه الخسائر في المستقبل، وضع المكتب القطري إجرائي تشغيل قياسي: الأول يتعلق بإدارة المستودعات، ولا سيما إدارة الأغذية، والثاني يتعلق بإدارة الأغذية على أساس الموعد النهائي المفضل للاستهلاك. كما سعى البرنامج إلى توعية الشركاء فيما يتعلق بإدارة الأغذية.

الكونغو

9- اشترى المكتب القطري في الكونغو 45 طنا متريا من مستحضر Super Cereal Plus يحمل 30 أبريل/نيسان 2021 كتاريخ انتهاء الصلاحية؛ من ناحية أخرى، لم تصل السفينة التي تنقل السلعة إلى البلاد حتى 9 مارس/آذار 2021. وعلى الرغم من بدء عملية التخليص الجمركي مبكرا، لم يتم استلام السلعة حتى 19 أبريل/نيسان 2021. وبالنظر إلى اقتراب تاريخ انتهاء الصلاحية، وُزعت كمية 14 طنا متريا فقط من السلعة، وأعيد 31 طنا متريا إلى مستودع البرنامج في انتظار اتخاذ مزيد من

الإجراءات. وأخيراً، سُجّلت خسائر قدرها طنين مترين من مستحضر Super Cereal Plus التي حدثت أثناء النقل في عام 2021.

الكاميرون

10- بلغت خسائر ما بعد التسليم المتجاوزة للعتبة في الكاميرون 485 طناً مترياً، بما في ذلك 314 طناً مترياً من مستحضر Super Cereal. واقترب ما يقارب 95 في المائة من السلعة من تاريخ انتهاء صلاحيتها ولا يمكن تسليمها. وتُعزى الخسارة المتبقية إلى حادثة وقعت في عام 2019 نتج عنها اعتبار المخزون غير صالح للاستهلاك الأدمي؛ وسُمح بإتلاف المخزون الفاسد والتخلص منه في عام 2021.

11- وسُجّل ما يقارب 172 طناً مترياً من الأرز كخسارة نتيجة عدم التوافق بين بيانات المخزون المحفوظة في نظام البرنامج لدعم تنفيذ العمليات اللوجستية وسجلات المخزون في المستودع الذي يديره طرف ثالث. ولوحظ عدم التوافق مع مرور الوقت، ولكن نظراً لتعقب مخزونات البرنامج في المستودع برقم ملف الشريك بدلاً من رقم الدفعة، لم يكن هناك عنصر مشترك يمكن أن يسهل التوفيق بين البيانات المحفوظة في نظام البرنامج لدعم تنفيذ اللوجستيات وسجلات المستودعات. ودعم المكتب الإقليمي لغرب أفريقيا المكتب القطري والطرف الثالث في عملية التوفيق التي اكتملت في نوفمبر/تشرين الثاني 2021.

إثيوبيا

12- تكبد المكتب القطري في إثيوبيا في عام 2021 خسائر ما بعد التسليم المتجاوزة للعتبة بلغت 2 851 طناً مترياً. وتسببت أعمال النهب المرتبطة بالنزاع المستمر في البلاد في 65 بالمائة من الخسائر؛ فقد نُهب أكثر من 1 105 أطنان مترياً من مستحضر Super Cereal Plus، و190 طناً مترياً من المكملات التغذوية القائمة على الشحوم، و426 طناً مترياً من البازلاء، و10 أطنان مترياً من القمح، و87 طناً مترياً من الزيت النباتي في الفصل الأخير من عام 2021 في كومبولتشا ومخيم جور شومبولو للاجئين. وقد حدث ما يقارب 596 طناً مترياً من الخسائر المذكورة أعلاه عندما كانت السلع في عهدة الشركاء المتعاونين.

13- وترتكز النزاع في إثيوبيا بين أكتوبر/تشرين الأول وديسمبر/كانون الأول 2021 حول مدينتي كومبولتشا وديسي في منطقة أمهرة، حيث كان لدى البرنامج أغذية في مستودعات مجاورة. وقد انتقلت السيطرة على المدن من يد إلى أخرى، وبين أواخر نوفمبر/تشرين الثاني وأوائل ديسمبر/كانون الأول، اشتد القتال في المدن وحولها. وأدى تدهور الوضع الأمني إلى عدم قدرة البرنامج على إرسال الأغذية. ويُعتقد أن غالبية عمليات النهب حدثت خلال هذه الفترة، وبعد ذلك اتخذ المكتب القطري العديد من الإجراءات لتقليل هذه الخسائر في المستقبل، بدءاً من خفض مستويات الأغذية في كومبولتشا ونقل ما يقارب 18 000 طن متري من السلع إلى مستودعات أخرى. كما تمت الاستعانة بالإدارة المحلية المستعادة وعناصر الأمن لتعزيز الأمن وتدابير التخفيف من حدة المخاطر، كما تمت زيادة عدد الحراس لكل مستودع. وعلاوة على ذلك، أُسديت إلى الشركاء المتعاونين مشورة بتقييم الوضع الأمني في مناطق المشروع، وإذا لزم الأمر تعليق إرسال الأغذية حتى يتحسن الوضع، وأن يظلوا يقظين أثناء توصيل الأغذية للشركاء أو المجتمعات المحلية.

14- وأعاقَت التحديات المتعلقة بالتخليص الجمركي والوثائق تحميل أكثر من 36 طناً مترياً من الزيت النباتي من جيبوتي في الوقت المناسب. وبحلول الوقت الذي دخلت فيه الشحنة إثيوبيا، لم يتبق سوى شهر واحد من تاريخ انتهاء صلاحية السلعة، ونتيجة لذلك لم يكن ممكناً توزيعها؛ وتم التخلص من السلعة ورفع تقرير عن التأمين. وللحد من الخسائر المماثلة في المستقبل، سينظم المكتب القطري دورة تدريبية لتجديد معلومات أمناء المخازن الذين يديرون سلع البرنامج.

15- وكانت الخسائر المتبقية، والتي تبلغ حوالي 22 في المائة من إجمالي الخسائر، مرتبطة بالنقل، وبعضها مرتبط بالتحديات في نقل السلع إلى منطقة تيغراي. وعندما تكون الخسارة كبيرة أو نتيجة لسوء ممارسات النقل أو السائق، يُوجه تحذير للناقلين بشأن ضعف أداؤها وإذا لم تُجر تحسينات كافية تُعلق لاحقاً.

موزامبيق

- 16- تكبد المكتب القطري في موزامبيق خسائر تجاوزت عتبة 729 طنا متريا من الذرة والأرز، منها 67 في المائة بسبب سوء النقل، و30 في المائة بسبب مشاكل في المستودعات التي تديرها أطراف ثالثة و3 في المائة بسبب عمليات إعادة التجميع. ونتجت خسائر النقل بشكل رئيسي عن تلوث الأغذية بالوقود أو بللها بسبب الظروف الجوية وأثناء النقل بالقوارب. وترجع خسائر المستودعات إلى النهب في المستودعات الشريكة المتعاونة وفي نقاط التوزيع، فضلا عن تفشي الآفات بسبب الحرارة الشديدة والأمطار وغيرها من القضايا المتعلقة بتعاقب المخزون في المستودعات. وحُصمت الخسائر التي حدثت في مستودعات الشركاء المتعاونين من المبالغ المدفوعة للشركاء.
- 17- وشملت الإجراءات التصحيحية التي نفذها البرنامج للحد من هذه الخسائر في المستقبل تعزيز عمليات عد المخزون والتسوية التي شملت المكتب القطري والمكاتب الفرعية والمستودعات التي تديرها أطراف ثالثة. وأجريت دورات تدريبية على إدارة المستودعات لفائدة الشركاء المتعاونين، مع التركيز على كيفية التحقق من السلع أثناء التفريغ وأفضل ممارسات إدارة المخزون لتجنب الخسائر الناجمة عن تفشي الآفات.

نيجيريا

- 18- وصلت الخسائر المتجاوزة للعتبة في نيجيريا في عام 2021 إلى 58 طنا متريا من الزيت النباتي. وكان السبب الرئيسي وراء الخسارة هو التأخير في إصدار التنازل عن رسوم الاستيراد المطلوبة للحصول على شهادة الإعفاء من رسوم الاستيراد الحكومية. وبعد ما يقارب تسعة أشهر، تم استلام الشهادة، وتم تخليص الشحنة في يناير/كانون الثاني 2021. وأرسلت الشحنة قبل شهرين تقريبا من تاريخ انتهاء الصلاحية الذي هو 31 أبريل/نيسان 2021، ولكن في الواقع كان لبعض الزيت النباتي موعد نهائي مفضل للاستهلاك: 31 مارس/آذار 2021. لذلك، على الرغم من جهود المكاتب القطرية، انتهت صلاحية 36 طنا متريا من السلعة ولا يمكن توزيعها. وتمت خسارة الزيت النباتي المتبقي أثناء النقل.
- 19- وللحد من مخاطر مثل هذه الخسائر، يتواصل المكتب القطري في نيجيريا بشكل متكرر مع الحكومة الفيدرالية، مؤكدا على الحاجة إلى تلقي التخليص الجمركي في الوقت المناسب حتى يتمكن البرنامج من تنفيذ أنشطة المساعدة الغذائية. وبالإضافة إلى ذلك، سيضمن المكتب القطري عدم قيام وحدة الشحن التابعة بأي خطوة في تحريك السلع قبل التأكد على أن الحكومة قدمت شهادة الإعفاء من رسوم الاستيراد المطلوبة.

جنوب السودان

- 20- تكبد المكتب القطري في جنوب السودان خسائر ما بعد التسليم المتجاوزة للعتبة بلغ مجموعها 1 842 طنا متريا في عام 2021. وأدى سوء البنية التحتية والظروف الجوية والوضع الأمني الهش في البلاد إلى فقدان أثناء النقل 886 طنا متريا من الذرة، والذرة الرفيعة والبازلاء المجروشة، والزيوت النباتية، والمكملات التغذوية القائمة على الشحوم، والأغذية التكميلية الجاهزة للاستعمال.
- 21- ونتج ما يقارب 755 طنا متريا من خسائر السلع عن النهب الناجم عن الاضطرابات المدنية وعدم الاستقرار السياسي. وتُسترد خسائر السلع من الناقلين إذا كانت تلك الخسائر مرتبطة بالنقل ومن شركات الأمن في حالة السرقة. ولتقليل مخاطر النهب، تم النظر في تقليل كمية السلع المخزنة مسبقا في المناطق التي تنتشر بها مخاوف أمنية كبيرة.
- 22- وتُعزى الخسائر على مستوى الشريك المتعاون في الغالب إلى سوء ظروف التخزين، وسوء المناولة، وعدم تمرس الموظفين. وبالإضافة إلى ذلك، أدت الفيضانات الناجمة عن الأمطار غير المسبوقة وفيضان الأنهار إلى خسائر غذائية قدرها 17 طنا متريا. ويعمل المكتب القطري على تعزيز القدرات اللوجستية للشركاء المتعاونين، بما في ذلك من خلال توفير التدريب على الإبلاغ عن مخزون الميل الأخير.

السودان

- 23- في عام 2021، تكبد المكتب القطري للسودان خسائر ما بعد التسليم المتجاوزة للعتبة بلغت 136 طنا متريا من المكملات التغذوية القائمة على الشحوم ، و632 4 طنا من الذرة الرفيعة، و557 طنا من الزيت النباتي، و469 طنا من العدس، و215 طنا من البازلاء المجروشة، و50 طنا من مستحضر Super Cereal، وهو ما يعادل إجمالاً خسائر بحدود 6 060 طنا متريا. وكان ما يقارب 86 في المائة من الخسائر نتيجة حادثة وقعت في ديسمبر/كانون الأول 2021، عندما قامت حشود من أفراد الميليشيات المسلحة المشتبه بهم والسكان المحليين بنهب وتدمير ثلاث مستودعات للبرنامج في مدينة الفاشر. وأدى ذلك إلى خسارة 5 241 طنا متريا من السلع الغذائية. وتعزى الخسائر المتبقية إلى سوء النقل وسوء المناولة وتدهور مواد التعبئة والتغليف. ووقع ما يقارب 734 طنا متريا من الخسائر عندما كانت السلع في عهدة الشركاء المتعاونين.
- 24- ومن أجل الحد من مخاطر الخسائر بسبب النهب والسرقة، اتخذ المكتب القطري تدابير مثل توعية المجتمع بشأن ولاية البرنامج في الفاشر وزيادة الأمن في جميع مستودعات البرنامج.
- 25- وتشمل التدابير الأخرى رصد المخزونات في مستودعات الشركاء المتعاونين، وفرض استخدام القماش المشمع على جميع الشاحنات، والفحص المكثف واختبار السقوط على العبوات مع الموردين، والاستخدام الإلزامي للمنصات النقالة في مستودعات البرنامج والشركاء المتعاونين، وتكليف شركة مشرفة على كل مستودع، واستخدام تطبيق نظام دعم تنفيذ العمليات اللوجستية للميل الأخير، وتدريب موظفي البرنامج والشركاء المتعاونين على إدارة سلع المستودعات وجودة الأغذية.
- 26- كما أبرم البرنامج اتفاقاً طويل الأجل لبيع مواد التعبئة التالفة في مستودعاته لأغراض إعادة التدوير.

الجمهورية العربية السورية

- 27- بلغت خسائر ما بعد التسليم في الجمهورية العربية السورية 985 طنا متريا منها 540 طنا متريا من الأرز و327 طنا متريا من الحمص و72 طنا متريا من العدس و45 طنا متريا من العدس المجروش.
- 28- وحدثت خسائر ما بعد التسليم المتجاوزة للعتبة في الأرز أثناء أنشطة المستودعات والنقل وأخذ العينات. وكان ما يقارب 40 في المائة من السلعة في عديد من الشاحنات فاسدة وأعلن أنها غير صالحة للاستهلاك الأدمي.
- 29- وتعتبر عمليات البرنامج في الجمهورية العربية السورية واحدة من أكبر عملياته وتتضمن إعادة تغليف كمية كبيرة من السلع في عملية فريدة تُنفذ يدويا. ويعود ما يقارب 40 في المائة من خسائر الأرز إلى أنشطة المستودعات اليومية مثل إعادة التغليف وإعادة التعبئة وإعادة التجميع وتباين الوزن. وتُحدد "خسائر التجهيز" هذه على أساس شهري خلال الجرد المادي للمخزون. ونتجت الخسائر المتبقية عن النقل وأخذ العينات الغذائية.
- 30- وانتقلت في عام 2018 السيطرة على منطقة درعا في جنوب البلاد، على الحدود مع الأردن، إلى الحكومة، ولم يعد من الممكن الوصول إلى المستفيدين مرورا بالأردن من خلال عمليات عبر الحدود. ولذلك، كان لابد من نقل 286 طنا متريا من الحمص و72 طنا من العدس المخزنة في الأردن لتقديمها للمستفيدين المقيمين هناك إلى الجمهورية العربية السورية حتى يمكن استخدامها. وبمجرد أن سمحت الحالة الأمنية، تم نقل السلع من الأردن واستيرادها إلى الجمهورية العربية السورية برا إلى مستودع الكسوة. وعلى الرغم من أن السلع كانت من النوع الذي يُصدر بانتظام من الأردن ويصل إلى المستودع بحالة جيدة، إلا أن السلطات المحلية أوضحت أنه سيكون من الضروري الحصول على تخليص جمركي بالإضافة إلى أن السلع لا تلبى معايير المواصفات الغذائية السورية وبالتالي لا يمكن أن يُصرح بأنها صالحة للاستهلاك الأدمي. وقد تفاوض المكتب القطري مع السلطات المحلية لمنع خسارة السلع، ولكن في الوقت نفسه تسبب التخزين المطول في تدهور جودة الأغذية وسلامتها. وكان ما يقارب 36 في المائة من خسائر الحمص و68 في المائة من خسائر العدس ناتجة عن انتهاء صلاحية السلع وإعلان عدم صلاحيتها للاستهلاك الأدمي في عام 2021. وتعزى الخسائر المتبقية بشكل أساسي إلى إنتاج المستودعات، وتباين الوزن وأخذ عينات من الأغذية، ونفسي الآفات وسوء النقل.

- 31- ونظرا لأن الخسائر أثناء الإنتاج والنقل تُعزى إلى مقدمي الخدمة والناقلين، على التوالي، تُخصم قيمة السلعة من المبالغ المدفوعة. ويشرف موظفو المستودعات في البرنامج على عملية الإنتاج ويقومون بفحص عشوائي للسلع المنتجة؛ كما أنهم يشرفون على جرد المخزون. وبالنسبة للنقل، يضمن البرنامج تحميل جميع السلع وإغلاق كل شاحنة قبل مغادرة المستودع.
- 32- ويتاح تدريب على كيفية تجنب وتخفيف الخسائر من هذا النوع في دورة تدريبية سنوية لإدارة المستودعات لجميع موظفي مستودعات الشريك المتعاون. وقدم فريق عدّ السلع في عام 2021 في المقر الدعم الأكبر مكتب إقليمي فرعي في تسهيل مثل هذا التدريب.

أوغندا

- 33- تكبد المكتب القطري في أوغندا في عام 2021 خسائر ما بعد التسليم المتجاوزة للعتبة بلغت 632 طنا متريا من الذرة و23 طنا متريا من مستحضر Super Cereal، بإجمالي 655 طنا متريا.
- 34- وفي ديسمبر/كانون الأول 2019، تلقى المكتب القطري 177 طنا متريا من الذرة لاستخدامها في أنشطة الوجبات المدرسية. إلا أن المدارس أُغلقت بسبب جائحة كوفيد-19 في مارس/آذار 2020 وظلت الشحنة مخزنة لأكثر من عام. وعلى الرغم من عمليات التفتيش المنتظمة والممارسات المعيارية للبرنامج في إدارة المستودعات، أثر التخزين المطول بشكل كبير على ظروف الذرة. إذ تغير لونها مع مرور الوقت وتضررت الحبوب بسبب تفسّي الآفات فيها مرات ومرات. وعند اكتشاف أن الآفات تفسّت في الشحنة في عام 2021، قام خبير في تكنولوجيا الأغذية في المكتب القطري بتبخيرها. وأظهر التحليل المختبري الذي أُجري بعد التبخير أن بعض القطع إما غير صالحة للاستهلاك الآدمي أو تتطلب مزيدا من الفرز والتنظيف قبل التأكد من حالتها. ونُظفت الذرة وفُرزت يدويا لمرتين. وفي النهاية، تمت الموافقة على توزيع كمية كبيرة وتم إرسالها، في حين حُكم على الكمية الباقية أنها غير صالحة للاستهلاك الآدمي. ووجد أيضا أن 10 أطنان مترية إضافية من الذرة فاسدة بسبب سوء ظروف التخزين واعتبرت أيضا غير صالحة للاستهلاك الآدمي.
- 35- وبالإضافة إلى ذلك، وُجد أن ما يقارب 238 طنا متريا ملوثة بالأفلاتوكسين بسبب سوء ظروف التخزين بما في ذلك التسربات الموجودة في السطح. ونتجت الخسائر المتبقية البالغة 188 طنا متريا و19 طنا متريا من الذرة على التوالي عن التباين في أوزان الوحدات - التي تُعزى إلى الشركاء المتعاونين - والنقل.
- 36- وكانت خسائر مستحضر Super Cereal Plus في الغالب بسبب النقل، مع وجود نسبة صغيرة بسبب خسائر المستودعات التي تعزى بشكل رئيسي إلى الأضرار التي تسببها القوارض والأرضة. ونفذ البرنامج أعمال الترميم المخطط لها وركب أرضيات خرسانية في مرافق التخزين التي يديرها لتقليل الأضرار التي تسببها القوارض والأرضة.
- 37- ومن أجل تجنب أو التخفيف من مثل هذه الخسائر في المستقبل، يسعى المكتب القطري إلى تعزيز قدرة الموظفين في إدارة المستودعات والسلع، مع التركيز بشكل خاص على قدرة موظفي المستودعات على تحديد وتنفيذ تدابير التخفيف من الخسائر بشكل استباقي مثل التنظيف والفرز، وكذلك القدرة على اكتشاف السلع الغذائية ذات الجودة الرديئة من أجل تعزيز ضوابط الجودة عند نقطة الدخول.
- 38- كما يسعى البرنامج إلى توعية الشركاء المتعاونين بشأن قضايا سلامة الأغذية وجودتها من أجل الحد من رفض السلع الغذائية على مستوى الشركاء المتعاونين. وخطط للاضطلاع بمزيد من أنشطة تعزيز القدرات المتعلقة بسلامة الأغذية وجودتها في عام 2022.

اليمن

- 39- في عام 2021، بلغت خسائر ما بعد التسليم المتجاوزة للعتبة في اليمن 438 5 طنا متريا، منها 93 في المائة من القمح.
- 40- وتم استلام ما مجموعه 51 000 طن من القمح في يونيو/حزيران وأغسطس/آب 2018 في مطاحن البحر الأحمر في الحديدة. وبسبب قرب مطاحن البحر الأحمر من خط المواجهة في النزاع هناك، تأخر الطحن لمدة عامين. وأدت الظروف غير المثلى التي خزنت فيها المطاحن القمح إلى تفسّي الآفات المتكرر والشديد، مما استلزم عدة جولات من التبخير والمعالجة. وبعد تشغيل

- تجريبي في سبتمبر/أيلول 2019، لم يستأنف الطحن حتى ديسمبر/كانون الأول 2019 وتوقف عدة مرات لأسباب مختلفة. وبسبب الظروف والتخزين المطول، تجاوزت الشوائب المستويات المقبولة، حيث وصلت إلى 10 في المائة (098 5 طنا متريا من 50 983 طنا متريا). وسُجلت الخسارة في عام 2021. ونتيجة للخسائر، توقف المكتب القطري في اليمن عن استلام السلع في مطاحن البحر الأحمر بسبب قربها من خط المواجهة. وسيخضع هذا التدبير للاستعراض عندما يسمح الوضع الأمني بذلك.
- 41- وتشكل خسائر النقل والمخازن 52 في المائة من خسائر ما بعد التسليم البالغة 241 طنا متريا من دقيق القمح. وحدثت هذه الخسائر في الغالب أثناء عملية التسليم وفي مستودعات الشريك المتعاون بين عامي 2020 و2021. وكانت الخسائر في دقيق القمح الناجمة عن النقل بسبب قيام ناقل واحد بالتخزين غير المصرح به والسيئ، واستخدام مواد ذات جودة رديئة لتغطية دقيق أثناء النقل، وتفشي الآفات، وقيام الشركاء المتعاونين بالتوزيع غير المصرح به، والاختلاس أو السرقة، وأخذ العينات. وترجع خسائر المستودعات إلى انتهاء مدة الصلاحية والتلف أثناء المناولة وخسارة بسبب أخذ العينات. واسترد المكتب القطري الخسارة الكاملة لجميع الكميات التي تمت خسارتها أو التالفة أثناء وجودها في عهدة الناقلين أو مشغلي المستودعات.
- 42- وتم تجهيز الشركاء المتعاونين بمعدات مناولة الأغذية والتخزين مثل القماش المشمع والمنصات النقالة. وعلاوة على ذلك، قُدمت لبعض مرافق التخزين والمستودعات الخاصة بالشركاء المتعاونين، والتي تحتاج القيام بعمليات تجديد، ميزات لتحسين تخزين الأغذية ومناولتها وفقا للاتفاقات الجديدة على المستوى الميداني.
- 43- وتسببت عاصفة ممطرة في عام 2019 في إتلاف قنوات الصرف المحيط بوحدة التخزين المتنقلة، مما أدى إلى إفساد 26 طنا متريا من البقول، والتي كان من المقرر التخلص منها. وأسدى المكتب القانوني المشورة للمكتب القطري بمساعدة مقدم الخدمة عن الخسارة. وحُمل مقدم الخدمة المسؤولية عن الخسارة وأُغلقت القضية أخيرا في عام 2021.
- 44- وتسببت رداءة جودة التغليف في تسرب الزيت من المكملات الغذائية القائمة على الشحوم، مما أدى إلى خسارة 70 طنا متريا من المنتج بعد التسليم. وبدأ التسريب في عام 2020، ولا تزال الجهود مستمرة لحل المشكلة مع المورد.
- 45- ومن أجل تقليل مثل هذه الخسائر في المستقبل، بالتنسيق مع وحدة البرنامج، ستقوم وحدة سلسلة الإمداد بالمكتب القطري بتنظيم دورة تدريبية لتجديد المعلومات للموظفين الميدانيين واللوجستيين للشركاء المتعاونين في عام 2022 بشأن إجراءات مناولة الأغذية وتخزينها.

زمبابوي

- 46- سجل المكتب القطري في زمبابوي خسائر ما بعد التسليم في الذرة عام 2021 بلغت 114 طنا متريا نتيجة للخسارة التي حدثت في عام 2016. فقد فشلت في عام 2016 إحدى شركات الطحن في تقديم الكمية الشهرية المتفق عليها من وجبة الذرة إلى المكتب القطري. ولأسباب غير معروفة للبرنامج، استخدمت الشركة حبوب الذرة التي قدمها البرنامج دون موافقة لأغراض لا علاقة لها بعقدها مع البرنامج. وقد تمت تصفية الشركة فيما بعد، ونتيجة لذلك لم يتمكن المكتب القطري من استرداد الخسارة. وأعد محضر واعتمد في عام 2021 بتوجيهات من المقر، وتم تسجيل الخسارة في النظام عام 2021.

الملحق الثاني

الخسائر العالمية

تقرير الخسائر العالمية لعام 2021 - الخسائر حسب السلعة			
رمز السلعة	السلعة	المجموع الصافي بالطن المتري	المجموع بالدولار الأمريكي
CERBAR	شعير	9.410	3 845.69
CERMAZ	ذرة	2 317.347	957 624.52
CERMML	وجبة ذرة	370.110	229 850.98
CEROAT	شوفان	19.276	-
CERPAS	معكرونة	8.027	4 870.25
CERRIC	أرز	4 955.083	3 346 132.02
CERSOR	ذرة رفيعة/دُخن	8 411.562	3 303 568.94
CERWBG	برغل	77.530	40 596.22
CERWHE	قمح	10 099.032	3 328 136.63
CERWHF	دقيق القمح	1 677.175	755 999.20
DAIDSP	حليب محفف عادي منزوع النسم	300.252	1 006 578.36
DAIUHT	حليب مبستر بدرجة حرارة عالية	1.254	1 408.29
FRUDFR	فواكه محففة	17.388	26 879.52
FSHCFI	أسماك معلبة	0.892	4 135.47
MEACHK	دجاج معلب	0.843	1 506.82
MIXBP5	حصى غذائية BP5 لحالات الطوارئ	48.472	186 995.50
MIXCSB	خليط الذرة والصويا	2 463.273	2 667 307.13
MIXHEB	بسكويت عالي الطاقة	114.219	177 895.35
MIXLNS	مكمل تغذوي قائم على الشحوم	813.034	2 050 707.63
MIXPWB	خليط القمح والبيازلاء	0.005	16.26
MIXRSF	الأغذية التكميلية الجاهزة للاستعمال	130.917	372 254.57
MIXWSB	خليط القمح والصويا	139.453	126 106.65
MSCHAL	الحلاوة	0.080	212.32
MSCMNP	مسحوق المغذيات الدقيقة	1.543	18 089.42
MSCSAL	ملح مدعم باليود	336.549	54 098.92
MSCSPC	توابل	8.668	11 339.85
MSCSUG	سكر	1 131.709	524 354.68
MSCTOM	طماطم مجهزة	1.695	3 038.74
MSCYEA	خميرة	0.875	1 847.90
OIOLV	زيت زيتون	0.104	287.02
OILVEG	زيت نباتي	1 546.677	2 275 708.02
PPFRTN	حصى غذائية	32.155	29 205.87
PULBEA	فاصولياء	318.219	305 280.06
PULCKP	حمص	495.431	394 793.51
PULCPU	بقول معلبة	1.695	1 922.01
PULCVE	خضروات معلبة	0.454	478.35
PULLEN	عدس	633.973	423 420.08
PULPEA	بازلاء	158.767	107 890.30
PULSLN	عدس مجروش	273.921	233 778.79
PULSPE	بازلاء مجروشة	3 443.293	1 969 369.32
	المجموع الكلي	40 360.362	24 947 531.16

الملحق الثالث

تقرير خسائر ما قبل التسليم في عام 2021 الخسائر حسب السلعة				
رمز السلعة	السلعة	خسائر ما قبل التسليم (طن متري)	خسائر ما قبل التسليم (دولار أمريكي)	نسبة الخسائر (دولار أمريكي)
CERMAZ	ذرة	696.825	372 588.03	3.66
CERMML	وجبة ذرة	220.140	134 544.00	1.32
CEROAT	الشوفان	19.276	-	0.00
CERPAS	معكرونة	0.006	4.35	0.00
CERRIC	أرز	2 833.322	2 029 160.21	19.92
CERSOR	ذرة رفيعة/دُخن	2 516.200	1 100 719.42	10.80
CERWBG	برغل	12.870	7 796.37	0.08
CERWHE	قمح	4 406.255	1 415 668.14	13.89
CERWHF	دقيق القمح	1 154.770	515 619.78	5.06
DAIDSP	حليب مجفف عادي منزوع النسم	300.000	1 005 680.31	9.87
FRUDFR	فواكه مجففة	6.250	8 985.85	0.09
FSHCFI	أسماك معلبة	0.144	596.36	0.01
MIXCSB	خليط الذرة والصويا	429.303	377 615.31	3.71
MIXHEB	بسكويت عالي الطاقة	51.991	76 341.40	0.75
MIXLNS	مكمل تغذوي قائم على الشحوم	227.896	534 344.56	5.24
MIXRSF	الأغذية التكميلية الجاهزة للاستعمال	4.808	13 990.15	0.14
MIXWSB	خليط القمح والصويا	5.632	5 672.27	0.06
MSCSAL	ملح مدعم باليود	15.589	3 079.85	0.03
MSCSUG	سكر	1 060.140	486 165.70	4.77
OILVEG	زيت نباتي	366.188	556 760.32	5.46
PPFRTN	حصص غذائية	3.172	2 238.63	0.02
PULBEA	فاصولياء	108.360	115 543.31	1.13
PULCKP	حمص	167.429	136 844.39	1.34
PULLEN	عدس	71.318	45 676.32	0.45
PULPEA	بازلاء	62.604	35 157.23	0.35
PULSLN	عدس مجروش	229.023	181 740.89	1.78
PULSPE	بازلاء مجروشة	1 864.144	1 026 467.80	10.07
	المجموع الكلي	16 833.655	10 189 000.95	

الملحق الرابع

تقرير خسائر ما قبل التسليم لعام 2021 حسب السبب		
سبب الخسارة	خسائر ما قبل التسليم (طن متري)	خسائر ما قبل التسليم (دولار أمريكي)
تلف في السلع الغذائية راجع أساساً إلى مشكلات في المنشأ	702.094	348 977.46
تردي مواد التعبئة	0.678	859.51
الفيضانات والكوارث الطبيعية الأخرى	2.463	904.02
التخزين غير السليم/الأطول	488.924	660 771.86
سوء النقل	10 289.145	5 497 193.80
خسائر نتيجة أخذ عينات غذائية للتحليل	48.715	31 626.60
خسائر بسبب الاضطرابات المدنية	80.544	54 593.69
الاختلاس/السرقعة	2.332	2 821.16
سوء المناولة	587.894	674 271.32
إعادة التجميع/إعادة التعبئة/إعادة التغليف	4 615.766	2 906 998.07
النقص في التسليم	15.088	9 967.71
تباين الوزن	0.012	15.75
المجموع الكلي	16 833.655	10 189 000.95

الملحق الخامس

تقرير خسائر ما بعد التسليم لعام 2021 – الخسائر حسب السبب		
النسبة من مجموع الخسائر	قيمة خسائر ما بعد التسليم (دولار أمريكي)	سبب الخسارة
0.17	39.942	إصابة بالحشرات
0.07	17.586	كسر أثناء التحميل
2.40	565.663	تلف في السلع الغذائية راجع أساساً إلى مشكلات في المنشأ
0.11	25.609	تردي مواد التعبئة
0.30	70.832	الفيضانات والكوارث الطبيعية الأخرى
4.43	1 043.068	التخزين غير السليم/الأطول
13.04	3 068.293	سوء النقل
0.34	79.694	تفشي الآفات
0.16	38.506	خسائر بسبب الحرائق
0.28	66.705	خسائر بسبب المبالغة في الغرّف
0.47	111.345	خسائر نتيجة أخذ عينات غذائية للتحليل
11.71	2 755.570	خسائر بسبب الاضطرابات المدنية
29.04	6 833.150	الاختلاس/السرقعة
1.92	450.546	سوء المناولة
0.33	77.052	تجهيز/تحويل الأغذية
33.10	7 787.972	إعادة التجميع/إعادة التعبئة/إعادة التغليف
0.13	29.936	النقص في التسليم
0.63	148.046	التوزيع غير المأذون به
1.01	237.914	تباين الوزن
0.10	23.215	أكياس مبللة
0.00	0.100	بلل بالوقود
0.24	55.963	بلل بالماء
	23 526.707	المجموع الكلي

الملحق السادس

تقرير خسائر ما بعد التسليم لعام 2021 لكميات والقيم حسب الإقليم								
خسائر ما بعد التسليم		مجموع ما جرت مناوئته		الكمية المستلمة في البلد المتلقي		المخزونات الافتتاحية لعام 2021		
84 530	103	305 970 552	492 821	272 391 222	454 761	33 579 330	38 060	بانكوك
3 307 284	7 221	1 165 612 101	2 058 888	1 017 410 002	1 808 987	148 202 099	249 900	القاهرة
1 297 851	1 510	503 577 592	645 007	408 089 741	527 901	95 487 852	117 107	داكار
1 138 397	1 856	289 342 575	448 987	248 700 294	369 012	40 642 281	79 975	جوهانسبرغ
8 850 244	12 734	1 052 327 493	2 074 392	853 519 801	1 787 915	198 807 692	286 476	نيروبي
80 224	102	60 285 103	63 799	48 271 210	49 120	12 013 893	14 678	بنما
14 758 530	23 527	3 377 115 417	5 783 894	2 848 382 271	4 997 697	528 733 146	786 197	المجموع الكلي
%0.44	%0.41							

بانكوك = المكتب الإقليمي لآسيا والمحيط الهادئ؛ القاهرة = المكتب الإقليمي للشرق الأوسط وشمال أفريقيا؛ داكار = المكتب الإقليمي لغرب أفريقيا؛ جوهانسبرغ = المكتب الإقليمي للجنوب الأفريقي؛ نيروبي = المكتب الإقليمي لشرق أفريقيا؛ بنما = المكتب الإقليمي لأمريكا اللاتينية والبحر الكاريبي.

الملحق السابع

تقرير خسائر ما بعد التسليم لعام 2021 – الخسائر حسب السلعة				
الخسائر بالدولار الأمريكي كنسبة مئوية من مجموع ما جرت مناولته	خسائر ما بعد التسليم (دولار أمريكي)	مجموع ما جرت مناولته (دولار أمريكي)	السلعة	رمز السلعة
0.28	3 845.69	1 354 117.87	شعير	CERBAR
0.00	-	48 261.69	جنطة سوداء	CERBHW
0.00	-	11 444.60	خبز	CERBRE
0.79	585 036.49	73 704 900.20	ذرة	CERMAZ
0.17	95 306.98	56 373 871.08	وجبة ذرة	CERMMML
0.00	-	13 096.93	شوفان	CEROAT
0.33	4 865.90	1 485 264.83	معكرونة	CERPAS
0.47	1 316 971.81	277 258 631.76	أرز	CERRIC
0.61	2 202 849.52	361 332 914.78	ذرة رفيعة/دخن	CERSOR
0.15	32 799.85	22 190 325.77	برغل	CERWBG
0.62	1 912 468.49	307 781 417.02	قمح	CERWHE
0.05	240 379.42	527 496 433.08	دقيق القمح	CERWHF
0.06	898.05	1 414 280.65	حليب محفف عادي منزوع النسم	DAIDSP
0.10	1 408.29	1 375 302.53	حليب مبستر بدرجة حرارة عالية	DAIUHT
0.25	17 893.67	7 200 230.06	فواكه جافة	FRUDFR
0.02	3 539.11	14 356 418.18	أسماك معلية	FSHCFI
0.00	-	206 201.28	لحم بقر معلب	MEABEF
1.52	1 506.82	99 156.16	دجاج معلب	MEACHK
0.00	-	162 183.12	بسكويت	MIXBIS
73.08	186 995.50	255 886.91	حصص غذائية BP5 لحالات الطوارئ	MIXBP5
1.01	2 289 691.82	225 815 919.60	خليط الذرة والصويا	MIXCSB
0.16	101 553.95	63 576 522.59	بسكويت عالي الطاقة	MIXHEB
0.56	1 516 363.07	272 505 040.45	مكمل تغذوي قائم على الشحوم	MIXLNS
0.00	16.26	512 652.27	خليط القمح والبالزلاء	MIXPWB
0.63	358 264.42	56 839 652.24	أغذية تكميلية جاهزة للاستعمال	MIXRSF
0.00	-	49 757.28	أغذية علاجية جاهزة للاستعمال	MIXRTF
0.17	120 434.38	71 982 749.76	خليط القمح والصويا	MIXWSB
0.00	-	164 979.00	دقيق القمح والصويا	MIXWSF
22.92	212.32	926.23	حلاوة	MSCHAL
1.40	18 089.42	1 291 158.62	مسحوق المغذيات الدقيقة	MSCMNP
0.00	-	59 270.87	أقراص المغذيات الدقيقة	MSCMNT
0.89	51 019.07	5 757 767.83	ملح مدعم باليود	MSCSAL
100.00	11 339.85	11 339.85	توابل	MSCSPC

تقرير خسائر ما بعد التسليم لعام 2021 - الخسائر حسب السلعة				
الخسائر بالدولار الأمريكي كنسبة مئوية من مجموع ما جرت مناوئته	خسائر ما بعد التسليم (دولار أمريكي)	مجموع ما جرت مناوئته (دولار أمريكي)	السلعة	رمز السلعة
0.22	38 188.98	17 617 819.40	سكر	MSCSUG
99.86	3 038.74	3 043.04	طماطم مجهزة	MSCTOM
0.32	1 847.90	574 986.94	خميرة	MSCYEA
0.40	287.02	71 075.74	زيت زيتون	OILOLV
0.36	1 718 947.70	483 088 906.24	زيت نباتي	OILVEG
0.01	26 967.24	229 228 891.07	حصص غذائية	PPFRTN
0.22	189 736.75	85 045 703.83	فاصولياء	PULBEA
4.54	257 949.12	5 685 735.36	حمص	PULCKP
0.78	1 922.01	246 894.96	بقول معلبة	PULCPU
1.79	478.35	26 684.82	خضروات معلبة	PULCVE
1.26	377 743.76	30 049 763.29	عدس	PULLEN
0.21	72 733.07	34 685 264.37	بازلاء	PULPEA
73.45	52 037.90	70 849.83	عدس مجروش	PULSLN
0.68	942 901.52	138 014 142.79	بازلاء مجروشة	PULSPE
0.00	-	17 580.31	درنات - طازجة	TUBFRS
0.44	14 758 530.21	3 377 115 417.08	المجموع الكلي	

مجموع ما جرت مناوئته = المخزونات الافتتاحية في البلد المتلقي مضافا إليه الأغذية المستلمة في البلد المتلقي.

الملحق الثامن

تقرير خسائر ما بعد التسليم لعام 2021 كميات الخسائر وقيمتها حسب البلد المتلقي					
الإقليم	البلد المتلقي	مجموع ما جرت مناويلته		خسائر ما بعد التسليم	
		الصادف (طن متري)	دولار أمريكي	الصادف (طن متري)	دولار أمريكي
				الخسائر بالدولار الأمريكي كنسبة مئوية من مجموع ما جرت مناويلته	
بانكوك	أفغانستان	345 500.2	207 776 857.6	56.7	37 275.4
	بنغلاديش	26 458.2	27 691 523.6	24.5	30 708.4
	كمبوديا	4 006.7	4 174 012.5	5.9	3 905.7
	قيرغيزستان	7 135.7	3 786 364.8	0.1	73.2
	جمهورية لاو الديمقراطية الشعبية	4 806.4	4 369 302.5	8.2	6 743.2
	ميانمار	79 223.7	35 143 120.3	6.8	3 393.1
	نيبال	7 064.4	5 611 291.7	0.4	305.4
	باكستان	9 509.8	12 066 342.2	0.7	1 199.4
	سري لانكا	42.8	153 383.2	0.2	926.2
	طاجيكستان	9 036.4	5 144 247.7	-	-
	تيمور-ليشتي	37.0	54 105.8	-	-
	مجموع المكتب الإقليمي في بانكوك	492 821.4	305 970 552.2	103.5	84 529.9
القاهرة	الجزائر	26 331.5	9 150 812.1	33.8	29 591.3
	أرمينيا	3 126.9	2 855 946.8	62.1	48 149.4
	جمهورية إيران الإسلامية	5 839.2	2 585 653.3	24.0	12 599.8
	العراق	128.0	151 600.7	0.0	9.1
	الأردن	1 816.5	2 844 902.2	0.5	711.1
	لبنان	33 931.1	35 389 497.1	18.9	16 987.3
	ليبيا	10 885.8	8 687 160.7	6.3	7 032.1
	دولة فلسطين	10 185.4	6 910 794.8	0.1	272.3
	الجمهورية العربية السورية	645 279.1	409 628 236.7	1 349.3	892 450.1
	تونس	110.5	87 530.4	-	-
	اليمن	1 321 253.8	687 319 966.4	5 726.1	2 299 481.8
	مجموع المكتب الإقليمي في القاهرة	2 058 887.9	1 165 612 101.4	7 221.1	3 307 284.3
داكار	بنن	31 937.1	16 112 451.8	27.2	15 957.9
	بوركينافاسو	83 867.5	67 734 045.7	44.6	35 086.2
	الكاميرون	55 624.9	37 758 793.4	644.3	388 150.2
	جمهورية أفريقيا الوسطى	43 596.4	38 817 338.4	215.1	346 384.7
	تشاد	91 872.3	60 971 595.0	202.5	122 414.6
	كوت ديفوار	5 539.3	4 129 613.1	6.7	4 587.6
	غامبيا	8 134.4	4 645 852.7	0.8	669.6

تقرير خسائر ما بعد التسليم لعام 2021 كميات الخسائر وقيمتها حسب البلد المتلقي						
الإقليم	البلد المتلقي	مجموع ما جرت مناويلته		خسائر ما بعد التسليم		
		الصادف (طن متري)	دولار أمريكي	الصادف (طن متري)	دولار أمريكي	
						الخسائر بالدولار الأمريكي كنسبة مئوية من مجموع ما جرت مناويلته
	غينيا	8 734.5	9 602 191.7	8.9	5 773.6	0.06
	غينيا - بيساو	2 233.7	3 438 753.5	0.4	260.1	0.01
	ليبيريا	27 193.7	14 436 213.0	20.2	11 785.5	0.08
	مالي	7 383.3	10 162 274.8	10.4	16 581.2	0.16
	موريتانيا	7 824.3	5 407 387.1	1.4	957.5	0.02
	النيجر	90 084.4	72 993 702.1	30.4	28 895.6	0.04
	نيجيريا	163 884.4	145 944 460.0	250.4	293 986.0	0.20
	سان تومي وبرنسيبي	223.9	233 123.9	-	-	0.00
	السنغال	1 275.7	2 174 030.6	4.5	4 156.8	0.19
	سيراليون	13 156.4	7 779 132.4	41.9	22 028.5	0.28
	توغو	2 441.5	1 236 633.3	0.2	175.9	0.01
	مجموع المكتب الإقليمي في داكار	645 007.5	503 577 592.4	1 509.8	1 297 851.3	0.26
جوهانسبرغ	أنغولا	1 685.5	1 463 066.8	4.2	1 963.4	0.13
	الكونغو	8 571.1	7 327 358.3	53.3	39 397.4	0.54
	جمهورية الكونغو الديمقراطية	115 193.8	105 107 185.7	577.9	373 637.1	0.36
	ليسوتو	1 301.1	2 397 384.6	1.8	2 123.2	0.09
	مدغشقر	78 672.8	51 695 778.0	66.8	42 809.0	0.08
	ملاوي	3 638.4	1 967 455.4	14.1	8 263.9	0.42
	موزامبيق	76 057.8	52 989 780.4	921.9	573 689.1	1.08
	ناميبيا	230.5	475 797.5	-	-	0.00
	سوازيلند	6 542.6	3 154 253.7	6.7	1 985.5	0.06
	جمهورية تنزانيا المتحدة	44 348.0	17 192 952.9	11.7	7 222.8	0.04
	زامبيا	237.3	115 795.8	11.6	7 431.1	6.42
	زمبابوي	112 508.1	45 455 766.4	186.0	79 874.9	0.18
		مجموع المكتب الإقليمي في جوهانسبرغ	448 987.1	289 342 575.5	1 856.0	1 138 397.4
نيروبي	بوروندي	26 808.2	22 241 455.6	7.2	6 058.2	0.03
	جيبوتي	7 672.0	4 484 432.4	58.3	26 564.3	0.59
	إثيوبيا	888 308.1	398 651 280.0	3 161.3	3 320 899.2	0.83
	كينيا	70 483.9	40 828 187.5	116.3	48 542.0	0.12
	رواندا	7 217.0	5 171 101.8	34.4	11 412.4	0.22
	الصومال	86 009.0	86 864 389.8	136.5	111 147.1	0.13
	جنوب السودان	325 437.4	224 844 110.9	2 024.1	1 691 817.6	0.75
	السودان	563 330.1	221 713 708.6	6 478.3	3 370 381.4	1.52

تقرير خسائر ما بعد التسليم لعام 2021 كميات الخسائر وقيمتها حسب البلد المتلقي						
الإقليم	البلد المتلقي	مجموع ما جرت مناولته		خسائر ما بعد التسليم		الخسائر بالدولار الأمريكي كنسبة مئوية من مجموع ما جرت مناولته
		الصافي (طن متري)	دولار أمريكي	الصافي (طن متري)	دولار أمريكي	
	أوغندا	99 126.1	47 528 826.3	717.4	263 421.5	0.55
	مجموع المكتب الإقليمي في نيروبي	2 074 391.8	1 052 327 492.8	12 733.8	8 850 243.8	0.84
بنما	جامايكا	8.9	7 014.2	8.9	7 014.2	100.00
	كولومبيا	12 082.8	15 442 372.1	1.9	2 019.8	0.01
	كوبا	3 134.2	4 387 327.8	0.1	61.1	0.00
	الجمهورية الدومينيكية	756.8	586 567.2	-	-	0.00
	غواتيمالا	2 504.2	2 744 031.6	-	-	0.00
	هايتي	25 540.2	18 250 152.7	91.2	70 814.0	0.39
	هندوراس	3 331.6	3 403 319.3	0.3	275.2	0.01
	نيكاراغوا	16 440.0	15 464 318.0	0.0	39.3	0.00
	مجموع المكتب الإقليمي في بنما	63 798.7	60 285 102.8	102.4	80 223.5	0.13
	المجموع الكلي	5 783 894.4	3 377 115 417.1	23 526.7	14 758 530.2	0.44

مجموع ما جرت مناولته = المخزونات الافتتاحية في البلد المتلقي مضافا إليه الأغذية المستلمة في البلد المتلقي.

الملحق التاسع

تقرير خسائر ما بعد التسليم لعام 2021 السلع التي زادت خسائرها بعد التسليم عن 2 في المائة من مجموع كمياتها وزادت قيمتها عن 20 000 دولار أمريكي أو تجاوزت قيمتها 100 000 دولار أمريكي									
الإقليم	البلد	المشروع	عنصر WBS	السلعة	صافي مجموع ما جرت مناولته* (طن متري)	مجموع ما جرت مناولته (دولار أمريكي)	صافي خسائر ما بعد التسليم (طن متري)	خسائر ما بعد التسليم (دولار أمريكي)	الخسائر بالطن المتري كنسبة مئوية من مجموع ما جرت مناولته
القاهرة	أرمينيا	AM02	AM02.01.013.SMP1	OILVEG	73.68	119 592.81	22.30	31 892.54	30.26
جوهانسبرغ	جمهورية الكونغو الديمقراطية	CD01	CD01.01.011.URT1	CERMAZ	226.95	86 715.33	226.95	86 715.33	100.00
جوهانسبرغ	جمهورية الكونغو الديمقراطية	CD01	CD01.01.011.URT1	CERMML	53.90	114 312.11	44.10	30 826.88	81.82
داكار	جمهورية أفريقيا الوسطى	CF01	CF01.01.011.URT1	MIXBP5	50.60	195 189.28	48.47	186 995.50	95.80
داكار	جمهورية أفريقيا الوسطى	CF01	CF01.02.021.NPA1	MIXCSB	44.71	64 596.87	21.54	31 121.49	48.18
جوهانسبرغ	الكونغو	CG01	CG01.01.011.URT1	MIXCSB	1 319.65	925 231.69	32.70	22 029.13	2.48
داكار	الكاميرون	CM01	CM01.01.011.URT1	CERRIC	20 427.11	10 928 668.67	171.87	102 291.86	0.84
داكار	الكاميرون	CM01	CM01.01.011.URT1	MIXCSB	1 932.04	1 342 719.33	313.64	196 151.84	16.23
نيروبي	إثيوبيا	ET02	ET02.01.011.NTA1	MIXCSB	34 581.41	40 834 009.59	684.82	1 064 470.90	1.98
نيروبي	إثيوبيا	ET02	ET02.01.011.NTA1	MIXLNS	14 368.39	34 720 006.17	233.89	594 924.67	1.63
نيروبي	إثيوبيا	ET02	ET02.01.011.URT1	CERWHE	254 917.25	88 481 595.86	357.26	161 839.94	0.14
نيروبي	إثيوبيا	ET02	ET02.01.011.URT1	OILVEG	9 738.34	11 931 619.31	77.72	111 589.10	0.80
نيروبي	إثيوبيا	ET02	ET02.01.011.URT1	PULSPE	29 049.21	15 097 771.16	545.80	323 669.99	1.88
نيروبي	إثيوبيا	ET02	ET02.01.011.URT3	MIXCSB	14 315.48	14 215 486.68	86.21	106 921.89	0.60
نيروبي	إثيوبيا	ET02	ET02.01.023.SMP1	CERRIC	3 326.95	2 119 267.15	430.00	302 998.15	12.92
نيروبي	إثيوبيا	ET02	ET02.01.023.SMP1	MIXCSB	5 254.85	3 633 523.36	343.75	276 320.48	6.54

تقرير خسائر ما بعد التسليم لعام 2021 السلع التي زادت خسائرها بعد التسليم عن 2 في المائة من مجموع كمياتها وزادت قيمتها عن 20 000 دولار أمريكي أو تجاوزت قيمتها 100 000 دولار أمريكي									
الإقليم	البلد	المشروع	عنصر WBS	السلعة	صافي مجموع ما جرت مناولته* (طن متري)	مجموع ما جرت مناولته (دولار أمريكي)	صافي خسائر ما بعد التسليم (طن متري)	خسائر ما بعد التسليم (دولار أمريكي)	الخسائر بالطن المتري كنسبة مئوية من مجموع ما جرت مناولته
نيروبي	إثيوبيا	ET02	ET02.01.023.SMP1	OILVEG	710.72	896 748.52	91.92	152 098.58	12.93
جوهانسبرغ	موزامبيق	MZ01	MZ01.01.021.URT1	CERMAZ	5 819.47	1 947 253.43	123.28	42 218.67	2.12
جوهانسبرغ	موزامبيق	MZ01	MZ01.01.021.URT1	CERRIC	48 682.28	28 311 801.06	605.72	352 436.05	1.24
داكار	نيجيريا	NG01	NG01.01.011.URT1	OILVEG	8 271.35	20 923 065.41	57.86	135 062.92	0.70
نيروبي	السودان	SD02	SD02.01.011.NPA1	MIXLNS	7 219.04	17 500 713.03	136.51	355 088.88	1.89
نيروبي	السودان	SD02	SD02.01.011.SMP1	CERSOR	26 401.91	7 742 379.01	540.23	168 679.33	2.05
نيروبي	السودان	SD02	SD02.01.011.URT1	CERSOR	302 903.34	86 783 964.87	4 092.38	1 408 088.27	1.35
نيروبي	السودان	SD02	SD02.01.011.URT1	OILVEG	19 610.44	24 265 159.56	557.00	750 607.93	2.84
نيروبي	السودان	SD02	SD02.01.011.URT1	PULLEN	27 716.58	16 986 622.43	468.59	298 261.98	1.69
نيروبي	السودان	SD02	SD02.01.011.URT1	PULSPE	7 555.29	2 646 809.57	215.45	104 762.24	2.85
نيروبي	السودان	SD02	SD02.02.021.NPA1	MIXCSB	149.40	153 174.33	50.24	54 395.60	33.63
نيروبي	جنوب السودان	SS01	SS01.01.011.URT1	CERMAZ	37 346.67	13 567 192.56	404.12	182 938.43	1.08
نيروبي	جنوب السودان	SS01	SS01.01.011.URT1	CERSOR	160 204.86	80 929 132.53	726.33	369 716.38	0.45
نيروبي	جنوب السودان	SS01	SS01.01.011.URT1	OILVEG	13 595.30	19 321 502.77	106.46	152 397.54	0.78
نيروبي	جنوب السودان	SS01	SS01.01.011.URT1	PULSPE	15 337.08	10 330 055.19	221.27	146 019.98	1.44
نيروبي	جنوب السودان	SS01	SS01.02.021.NTA1	MIXCSB	15 425.11	20 869 997.94	101.76	162 183.03	0.66
نيروبي	جنوب السودان	SS01	SS01.02.021.NTA1	MIXLNS	8 853.51	23 793 836.43	70.33	190 292.11	0.79
نيروبي	جنوب السودان	SS01	SS01.02.021.NTA1	MIXRSF	2 613.84	7 829 688.30	80.28	227 134.99	3.07
نيروبي	جنوب السودان	SS01	SS01.03.033.ACL1	PULSPE	2 420.69	1 405 917.64	131.52	89 154.45	5.43

تقرير خسائر ما بعد التسليم لعام 2021 السلع التي زادت خسائرها بعد التسليم عن 2 في المائة من مجموع كمياتها وزادت قيمتها عن 20 000 دولار أمريكي أو تجاوزت قيمتها 100 000 دولار أمريكي											
الإقليم	البلد	المشروع	عنصر WBS	السلعة	صافي مجموع ما جرت مناولته* (طن متري)	مجموع ما جرت مناولته (دولار أمريكي)	صافي خسائر ما بعد التسليم (طن متري)	خسائر ما بعد التسليم (دولار أمريكي)	الخسائر بالطن المتري كنسبة مئوية من مجموع ما جرت مناولته		
القاهرة	الجمهورية العربية السورية	SY02	SY02.01.011.URT1	CERRIC	25 585.33	10 292 389.22	540.34	317 380.64	2.11		
القاهرة	الجمهورية العربية السورية	SY02	SY02.01.011.URT1	PULCKP	6 525.50	5 146 656.13	286.51	235 007.35	4.39		
القاهرة	الجمهورية العربية السورية	SY02	SY02.01.011.URT1	PULLEN	1 663.06	424 990.88	71.71	56 559.35	4.31		
القاهرة	الجمهورية العربية السورية	SY02	SY02.01.011.URT1	PULSLN	45.44	52 757.28	44.71	51 901.65	98.38		
القاهرة	الجمهورية العربية السورية	SY02	SY02.01.021.ACL1	PULCKP	177.22	96 142.32	41.30	22 817.91	23.31		
نيروبي	أوغندا	UG01	UG01.01.011.URT1	CERMAZ	56 838.67	16 970 389.21	455.24	143 711.16	0.80		
نيروبي	أوغندا	UG01	UG01.01.023.SMP1	CERMAZ	5 250.94	1 649 336.83	177.22	53 881.06	3.38		
نيروبي	أوغندا	UG01	UG01.02.031.NTA1	MIXCSB	540.79	753 935.45	22.56	28 413.74	4.17		
القاهرة	اليمن	YE01	YE01.01.011.URT1	CERWHE	117 895.37	38 750 432.16	5 098.26	1 659 449.95	4.32		
القاهرة	اليمن	YE01	YE01.01.011.URT1	CERWHF	897 874.35	332 539 442.18	241.53	116 500.43	0.03		
القاهرة	اليمن	YE01	YE01.01.011.URT1	PULBEA	182.16	205 203.79	27.79	33 727.00	15.26		
القاهرة	اليمن	YE01	YE01.02.021.NTA1	MIXLNS	22 302.32	53 493 678.84	70.22	194 749.85	0.31		
جوهانسبرغ	زيمبابوي	ZW01	ZW01.01.011.URT2	CERMAZ	182.83	49 367.90	113.83	30 260.48	62.26		
المجموع الكلي								11 916 657.62	19 613.50	1 071 440 042.12	2 235 581.39

مجموع ما جرت مناولته = المخزونات الافتتاحية في البلد المتلقي مضافا إليه الأغذية المستلمة في البلد المتلقي.

الملحق العاشر

خسائر ما بعد التسليم 2008-2021						
السن	مجموع الكمية التي جرت مناوالتها (طن متري)	كمية الخسائر (طن متري)	الخسائر كنسبة مئوية من مجموع الكمية التي جرت مناوالتها	مجموع قيمة ما جرت مناوالتة (دولار أمريكي)	قيمة الخسائر (دولار أمريكي)	الخسائر كنسبة مئوية من مجموع قيمة ما جرت مناوالتة
2008	4 831 067	21 699	0.45	2 604 005 060	11 388 899	0.44
2009	5 567 314	21 187	0.38	2 755 152 374	10 131 966	0.37
2010	5 508 365	17 128	0.31	2 915 989 860	10 180 080	0.35
2011	4 517 972	20 371	0.45	2 734 427 882	13 217 691	0.48
2012	4 201 302	31 251	0.74	2 936 389 248	18 033 222	0.61
2013	3 770 209	25 016	0.66	2 511 094 911	18 684 094	0.74
2014	3 898 691	18 921	0.49	2 553 059 658	15 563 533	0.61
2015	3 559 176	12 694	0.36	2 596 324 005	11 019 934	0.42
2016	4 234 149	20 109	0.47	2 527 081 008	18 070 937	0.72
2017	4 457 644	14 733	0.33	2 458 337 114	12 841 501	0.52
2018	4 554 062	12 218	0.27	2 347 637 426	9 803 775	0.42
2019	5 515 651	24 113	0.44	2 611 217 157	14 894 532	0.57
2020	5 666 255	21 875	0.39	2 820 742 753	13 527 096	0.48
2021	5 783 894	23 527	0.41	3 377 115 417	14 758 530	0.44