

المجلس التنفيذي
الدورة العادية الثانية
روما، 26-29 نوفمبر/تشرين الثاني 2018

World Food Programme
Programme Alimentaire Mondial
Programa Mundial de Alimentos
برنامج الأغذية العالمي



البند 5 من جدول الأعمال
WFP/EB.2/2018/5-B/Rev.1
قضايا السياسات
للموافقة

التوزيع: عام
التاريخ: 23 نوفمبر/كانون الثاني 2018
اللغة الأصلية: الإنكليزية

تتاح وثائق المجلس التنفيذي على موقع البرنامج على الإنترنت (<https://executiveboard.wfp.org>).

إطار النتائج المؤسسية المنقح (2017-2021)

مشروع القرار*

إن المجلس، بعد أن نظر في النسخة المنقحة من إطار النتائج المؤسسية (2017-2021) (WFP/EB.2/2018/5-B/Rev.1):

- ◀ يوافق على إطار النتائج المنقح الوارد في متن الوثيقة بوصفه "إطار النتائج المؤسسية (2017-2021) – الجزء 1" على أن يكون مفهوماً أن الإدارة ستعد "إطار النتائج المؤسسية (2017-2021) – الجزء 2" شاملاً أهداف نواتج البرامج ومؤشرات الأداء بقصد الموافقة عليه في الدورة السنوية للمجلس لعام 2019؛
- ◀ يحيط علماً بصفات الأنشطة ومؤشرات الأداء الواردة في ملاحق الوثيقة WFP/EB.2/2018/5-B/Rev.1.

* هذا مشروع قرار، وللاطلاع على القرار النهائي المعتمد من المجلس، يرجى الرجوع إلى وثيقة القرارات والتوصيات الصادرة في نهاية الدورة.

لاستفساراتكم بشأن الوثيقة:

السيدة J. Pearce
مديرة
شعبة إدارة ورصد الأداء
هاتف: 066513-2525

السيد M. Juneja
مساعد المدير التنفيذي لإدارة تسيير الموارد والمساءلة
ورئيس الشؤون المالية
هاتف: 066513-2885

مقدمة

- 1- يلتزم برنامج الأغذية العالمي (البرنامج) بدعم البلدان في جهودها الرامية إلى القضاء على الجوع بشكل مستدام مع تعزيز أعلى معايير جودة البرامج، والشفافية، والمساءلة. وهذا ينطوي على تحسين إدارة الأداء لضمان الاستخدام الفعال والكفؤ للموارد من أجل تحقيق النتائج المشتركة. والغرض من إطار النتائج المؤسسية المنقّح المقترح (2017-2021) (إطار النتائج المنقّح) هو تفعيل الخطة الاستراتيجية للبرنامج (2017-2021)⁽¹⁾ عن طريق توفير أداة معيارية واحدة لتخطيط ورصد وقياس أداء المنظمة بُغية تحقيق الحصائل الاستراتيجية.
- 2- وبناء على سلسلة نتائج البرامج الخاصة بالبرنامج المدرجة في إطار النتائج المؤسسية (2017-2021) الذي تمت الموافقة عليه في نوفمبر/تشرين الثاني 2016⁽²⁾ (إطار النتائج المؤسسية الحالي)، يقدّم هذا الإطار المنقّح نهجا أكثر رسوخا لقياس الأداء. واستجابة للدعوة إلى زيادة الدعم المقدم للبلدان التي تنفذ خطة التنمية المستدامة لعام 2030، يقوم البرنامج بتحسين قياس برامجه باستخدام مؤشرات أوسع نطاقا. كما يتضمن إطار النتائج المنقّح مؤشرات لربط استراتيجيات البرنامج بأهداف التنمية المستدامة من أجل توضيح مساهمة البرنامج في الأهداف الوطنية بشكل أفضل. وأخيرا، فمن أجل تحقيق المزيد من الشفافية والمساءلة، يجري دمج مؤشرات أداء الإدارة ومؤشرات الأداء الرئيسية بصورة كاملة.
- 3- وقد تطوّر نهج إدارة الأداء في البرنامج من إطار منفصل للنتائج الاستراتيجية وإطار لنتائج الإدارة إلى إطار واحد للنتائج المؤسسية. والغرض من ذلك هو التمكين من تنفيذ البرامج من خلال عمليات الإدارة في مختلف المجالات الوظيفية.
- 4- ويُعد نهج قياس الأداء المتمثّل في إطار النتائج المنقّح نتاج بحوث منهجية، وتجارب، ومشاورات. وسوف يستمر تحسين مؤشرات الأداء إذا لزم الأمر لضمان دعم إطار النتائج المنقّح عن طريق نظام شامل لقياس الأداء، يفي بأعلى معايير المساءلة والشفافية. وقد تم تطوير المؤشرات والمقاييس على النحو التالي:
- (أ) **قياس سلسلة نتائج البرامج.** تطورت نظريات التغيير بالنسبة لمجالات البرامج الرئيسية بغية إيجاد علاقة سببية قياسية بين تدخلات البرامج والنتائج الاستراتيجية. وقد وضعت نظريات التغيير الأساس لصياغة فئات حصائل إطار النتائج المؤسسية الحالي، وفئات النواتج، وفئات الأنشطة، والمؤشرات.
- (ب) **قياس مساهمات برامج البرنامج في خطة التنمية المستدامة لعام 2030.** تم تطوير مسارات الأثر التي توضح الأدلة على مساهمات برامج البرنامج في تحقيق أهداف التنمية المستدامة، وتم اختبار الأطر التشغيلية مع المكاتب القطرية.
- (ج) **قياس دعم الإدارة لتنفيذ البرامج.** بناء على النهج الموضح في خطة البرنامج للإدارة (2018-2020)⁽³⁾ تم استعراض البيانات التاريخية بالتشاور مع مديري البرنامج. وجرى تنقيح مؤشرات أداء الإدارة، ومواءمتها مع عمليات تسيير أعمال البرنامج التي تدعم تنفيذ الخطط الاستراتيجية القطرية. وقد أدى تحليل أساليب العمل الوظيفية إلى اختيار مؤشرات الأداء الرئيسية التي تتيح لمديري البرنامج فهما أوسع للمساءلة المشتركة من جانب المكاتب القطرية والمكاتب الإقليمية والمقر بالنسبة لتنفيذ الخطط الاستراتيجية القطرية.
- 5- ويؤدي إطار النتائج المنقّح، إلى جانب الخطة الاستراتيجية (2017-2021)، واستعراض الإطار المالي⁽⁴⁾، وسياسة الخطط الاستراتيجية القطرية⁽⁵⁾ إلى بلورة إطار سياساتي لتمكين البرنامج من الاستجابة للاحتياجات الإنسانية، ودعم الحكومات الوطنية في سعيها لتحقيق خطة التنمية المستدامة لعام 2030.

(1) الخطة الاستراتيجية للبرنامج (2017-2021) (WFP/EB.2/2016/4-A/1/Rev.2).

(2) إطار النتائج المؤسسية (2017-2021) (WFP/EB.2/2016/4-B/1/Rev.1).

(3) خطة البرنامج للإدارة (2018-2020) (WFP/EB.2/2017/5-A/1/Rev.1).

(4) استعراض الإطار المالي (WFP/EB.2/2016/5-B/1/Rev.1).

(5) سياسة الخطط الاستراتيجية القطرية (WFP/EB.2/2016/4-C/1/Rev.1).

- 6- ويعتبر إطار النتائج المنقح عنصراً من عناصر دورة إدارة الأداء الشاملة للتخطيط والرصد والإبلاغ والتعلم. وتُترجم الخطة الاستراتيجية المؤسسية على المستوى القطري إلى خطط استراتيجية قطرية مدتها خمس سنوات، تتواءم مع الأولويات الوطنية ويتم تفعيلها من خلال البرامج، وهي تنفذ بالشراكة. ويسترشد تصميم ورصد الخطط الاستراتيجية القطرية بإطار النتائج المؤسسية، والذي يقدم الأساس المنطقي لسلسلة نتائج البرامج، فضلاً عن المؤشرات الإلزامية والموصى بها لقياس الأداء. وترتبط الموارد بالنتائج من خلال ميزات البرامج القطرية التي يتم تنظيمها بدورها على نحو يتماشى مع سلسلة نتائج البرامج.
- 7- وستكون الأدوار والمسؤوليات المتعلقة بتنفيذ إطار النتائج المؤسسية المنقح على النحو التالي: سيوفر المقر التوجيه المعياري والأدوات والتدريب وسيتكفل بأن تنعكس التغييرات المعتمدة في النظم المؤسسية لتيسير جمع البيانات؛ وستقدم المكاتب الإقليمية الدعم للمكاتب القطرية وستشرف عليها، وستقوم المكاتب القطرية بتطبيق مؤشرات البرامج الجديدة في أطرها المنطقية وباستخدامها في رصد نتائج البرامج والإبلاغ عنها في عام 2019. وستتبع الوحدات الفنية مؤشرات أداء الإدارة على جميع المستويات، حسب الاقتضاء، لمتابعة التقدم المحرز في ضمان تقديم الدعم الكافي للبرامج.
- 8- ويجري على أساس سنوي تفعيل استراتيجية المنظمة من خلال خطة عمل مؤسسية سنوية تُعرض في خطة الإدارة، وعلى المستوى القطري في خطة إدارة العمليات القطرية وذلك لكل مكتب قطري. وينعكس التنفيذ على المستوى القطري من خلال الرصد والإبلاغ المستمرين، مما يولد أدلة لأغراض اتخاذ القرار والمساءلة.
- 9- ويرد تقرير عن التنفيذ والأداء لكل من الخطط الاستراتيجية القطرية في التقرير القطري السنوي. ويجري بعد ذلك تجميع وتحليل نتائج المستوى القطري في تقرير الأداء السنوي المؤسسي، الذي يقدم إلى المجلس التنفيذي في دورته السنوية كل عام. ويشمل هذا الإبلاغ المؤسسي مؤشرات مختارة للتجميع، وتحليلاً لعدد الأشخاص الذين يحصلون على المساعدة ومدة حصولهم عليها حسب نوع المستفيدين وحسب الأنشطة، تماشياً مع مجالات التركيز والنتائج الاستراتيجية في الخطة الاستراتيجية للبرنامج (2017-2021). وتسمح دورة الإبلاغ القطري والمؤسسي بإجراء استعراض سنوي للأداء على مستوى البلد وعلى مستوى المنظمة، ويتبع الاتجاهات من عام إلى عام في سياقات البلدان المتنوعة وعلى مدى عمر الخطة الاستراتيجية. وتكتمل صورة المساءلة بالتقييمات الاستراتيجية العالمية وتقييمات السياسات والمراجعات المواضيعية والتقييمات الإلزامية للخطط الاستراتيجية القطرية لضمان التعلم والتكيف على المستوى القطري وعلى مستوى المنظمة ككل.
- 10- وتُستكمل دورة إدارة الأداء بمجموعة أدوات إدارة المخاطر المؤسسية، وسياسة التقييم الخاصة بالبرنامج للفترة 2016-2021،⁽⁶⁾ والتي توفر طائفة واسعة من أدوات الاستعراض والتقييم لضمان جودة البرامج القائمة على الوعي بالمخاطر، والتخفيف من آثارها، والتفكير النقدي المنتظم في مبادئ التصميم، والتنفيذ، والنتائج.
- 11- ويُعد البرنامج طرفاً في اتفاقات مشتركة بين الوكالات تهدف إلى تيسير التنسيق، والنهوض بتنفيذ خطة التنمية المستدامة لعام 2030. وتشمل هذه الاتفاقات اتفاقاً بشأن التعاون مع الوكالات التي تتخذ من روما مقراً لها،⁽⁷⁾ والاستعراض الشامل للسياسات الذي يجري كل أربع سنوات،⁽⁸⁾ وخطة العمل على نطاق منظمة الأمم المتحدة بشأن المساواة بين الجنسين وتمكين المرأة.⁽⁹⁾ ويهدف هذا الإطار المنقح إلى مواصلة تعزيز التزام البرنامج بالقيام بدور هام في مجمل جهود الأمم المتحدة لدعم تحقيق الغايات الوطنية لأهداف التنمية المستدامة.

(6) سياسة التقييم (2016-2021) (WFP/EB.2/2015/4-A/Rev.1).

(7) التعاون بين منظمات الأمم المتحدة التي توجد مقرها في روما: تحقيق خطة عام 2030 (CL 155/12 Rev.2 ، EB 2016/119/R.45، WFP/EB.2/2016/4-D/Rev.1)

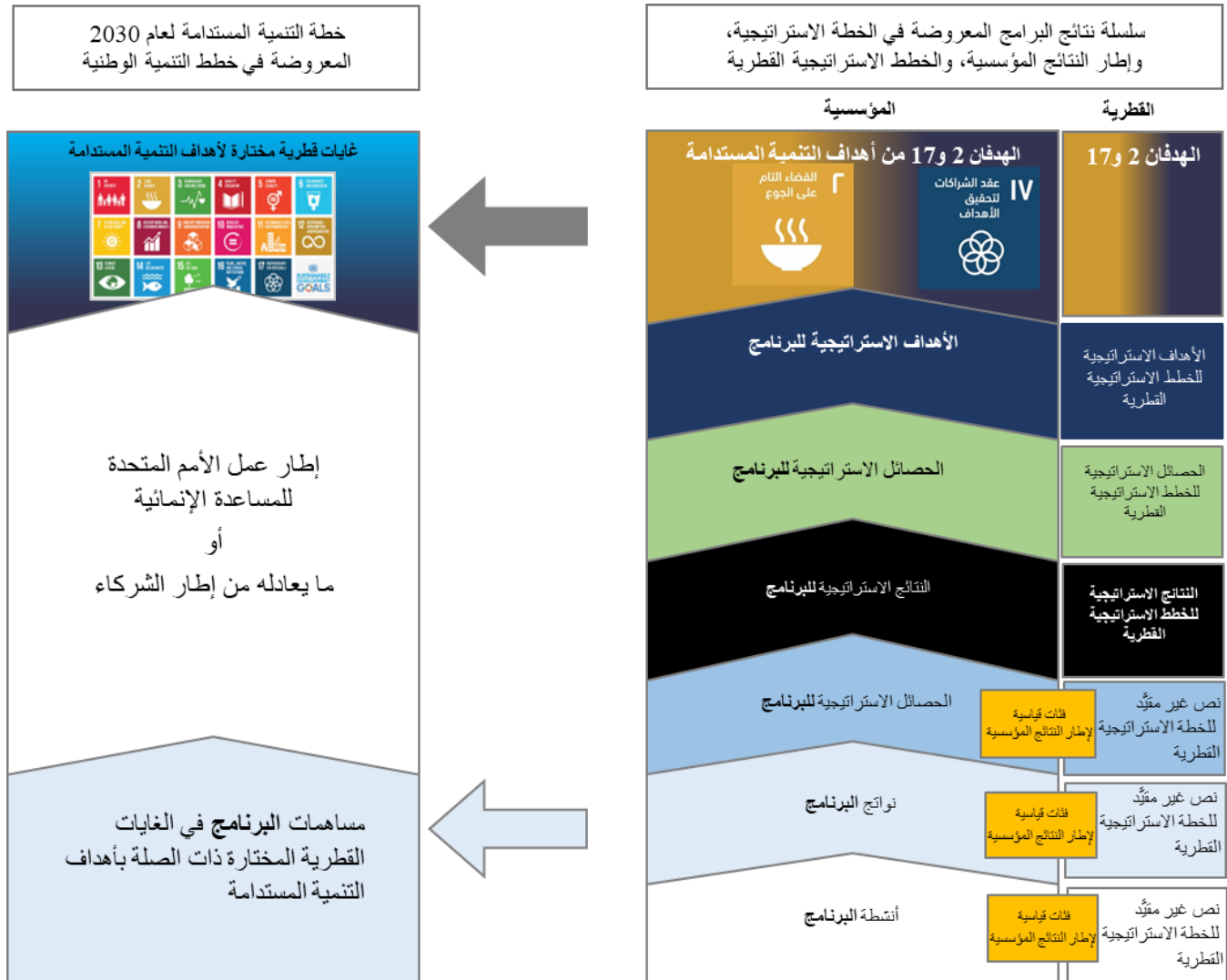
(8) الاستعراض الشامل الذي يجري كل أربع سنوات لسياسة الأنشطة التنفيذية التي تضطلع بها منظومة الأمم المتحدة من أجل التنمية، قرار الجمعية العامة 243/71 المؤرخ 21 ديسمبر/كانون الأول 2016.

(9) تعميم مراعاة المنظور الجنساني في جميع سياسات منظومة الأمم المتحدة وبرامجها، قرار المجلس الاقتصادي الاجتماعي 24/2012 المؤرخ 27 يوليو/تموز 2012.

قياس أداء البرامج

12- يُعتبر إطار النتائج المؤسسية إطاراً معيارياً وأداة أساسية لتوجيه المكاتب القطرية فيما يتعلق برصد وقياس ما إذا كانت التدخلات تحقق النواتج والحوصل والأولويات الشاملة المتوخاة (المساءلة أمام السكان المتأثرين، والحماية، والمساواة بين الجنسين، والبيئة).⁽¹⁰⁾ ويستند إطار النتائج إلى هرمية النتائج القابلة للقياس والمعروضة في الشكل 1، مما يضمن المواءمة مع الغايات الإنمائية العالمية والوطنية.

الشكل 1: سلسلة نتائج البرامج في البرنامج



(10) يُستكمل إطار النتائج المؤسسية بمجموعة فنية من المنهجيات المخصصة لكل مؤشر. ومؤشرات إطار النتائج كمية وهي تمثل كلا البيانات الكمية والنوعية. وبالنسبة لجميع مجالات البرامج، يتم تحديد حد أدنى من المؤشرات الإلزامية (قابلة للتطبيق عند الاقتضاء) للسماح بالتحليل المقارن. وتتوفر لدى المكاتب القطرية المرونة لاستحداث مؤشرات إضافية خاصة محددة بالبلدان. ويتم جمع البيانات من خلال خط الأساس، والرصد بعد التوزيع، ومجموعات التركيز. وفي بعض السياقات التشغيلية، يمكن أن يتطلب الأمر استخدام الرصد من قبل طرف ثالث أو استخدام أجهزة محمولة عن بعد..

- 13- وتنشئ الخطة الاستراتيجية للبرنامج (2017-2021) والخطط الاستراتيجية القطرية مجالات جديدة وُهجاً متكاملة طويلة الأجل إزاء البرمجة. ويتعين أن يعرض الرصد بشكل واف نتائج البرامج المتزايدة التنوع لدى البرنامج. ويعتمد إطار النتائج المؤسسية المنقح على ما تراكم حتى الآن من خبرة وتعلم، للتمكن من تحسين المنهجيات والمؤشرات والأخذ بالمرونة التي تتيح عكس الحصائل بصورة أكثر دقة عندما تكون النتائج متعددة الأوجه وشاملة.
- 14- ويعتمد قياس أداء برامج البرنامج على هدفين استراتيجيين يستندان إلى الهدفين 2 و17 من أهداف التنمية المستدامة، وتدعمهما خمسة أهداف استراتيجية وثمانية نتائج استراتيجية على النحو المبين في الخطة الاستراتيجية للبرنامج (2017-2021). وتُشكل الأهداف الاستراتيجية الخمسة مجال التركيز البرامجي والتشغيلي للبرنامج. وسيتم تحقيق الأهداف الاستراتيجية عبر النتائج الاستراتيجية التي ترتبط بالجهود القطرية والعالمية للوفاء بغايات الهدفين 2 و17. وتجري متابعة النتائج الاستراتيجية على المستوى القطري استناداً إلى مجموعة من الحصائل الاستراتيجية للبرنامج، والمستمدة من نواتج المنظمة. وتصف الحصائل الاستراتيجية الآثار القصيرة الأجل والمتوسطة الأجل لبرامج البرنامج التي تساهم في تحقيق الغايات الوطنية لأهداف التنمية المستدامة والنتائج الاستراتيجية.
- 15- وتصف الحصائل الاستراتيجية، التي يُسهّم في إعدادها المكتب القطري وشركاء وطنيون، الناس والكيانات التي سوف تستفيد من الحصيلة، والنطاق الجغرافي للحصيلة، والنتيجة المنشودة، والإطار الزمني المتوقع لتحقيق الحصيلة. وتعكس الحصائل الاستراتيجية الأهداف أو الغايات المقصودة أو المحددة في الخطة الوطنية للبلد، والإطار الإقليمي الذي سوف تُسهّم فيه المساعدة التي يقدمها البرنامج.
- 16- وتتمحور الحصائل الاستراتيجية حول أحد مجالات التركيز الثلاثة:⁽¹¹⁾ الاستجابة للأزمات؛ وبناء القدرة على الصمود؛ والاستجابة للأسباب الجذرية. وتتسم كل حصيلة استراتيجية بأحد مجالات التركيز الثلاثة هذه، والتي يستبعد بعضها بعضاً، مما يفتح المجال أمام التحليل والتجميع حسب مجال التركيز.
- 17- وتُصاغ بيانات الحصائل الاستراتيجية والنواتج والأنشطة على المستوى القطري باعتبارها "نصوصاً غير مقيّدة"، وتتواءم مع فئات الحصائل الاستراتيجية والنواتج والأنشطة الموحّدة. وتُعتبر فئات الأنشطة إرشادية ومتوائمة مع الحصائل الاستراتيجية والنواتج، حسب الاستراتيجيات الوطنية والسياق المحلي (انظر الملحق الأول). وتسمح الفئات الموحّدة برصد الموارد على مستوى النشاط، والحصيلة، والنتيجة، وحسب البلد.
- 18- ومن خلال موازنة فئات الحصائل الاستراتيجية، والنواتج، والأنشطة، والهيكل الجديد لميزانية الحافظة القطرية، سوف يتمكن البرنامج من استعراض وتحليل معلومات الأداء وبيانات النفقات داخل الفئات المختلفة وعلى نطاقها، بحيث يُحلل النتائج المحققة فيما يتعلق بالموارد المستثمرة. وسوف يتمكّن البرنامج من تجميع البيانات عبر العديد من البلدان، وإظهار الأداء على المستويين الإقليمي والعالمي. ويسمح هيكل ميزانية الحافظة القطرية وإطار النتائج المنقّح بتتبع جميع موارد البرامج، بدءاً من التخطيط، ومروراً بالرصد، وحتى الإبلاغ.
- 19- وتصنّف فئات الحصائل بإحدى طرق ثلاث، وهو ما يشير إلى المستوى الذي يتم عنده استهداف الحصيلة، وبالتالي المستوى الذي يسهم البرنامج من خلاله في تحقيق حصائل استراتيجية ونتائج استراتيجية محدّدة بصورة مشتركة: الفرد/الأُسرة؛ والمجتمع المحلي؛ ونظم ومؤسسات القطاعين العام والخاص. وعلى المستوى القطري، فإن سلسلة نتائج الخطط الاستراتيجية القطرية، إلى جانب نتائج منظومة الأمم المتحدة (على النحو المحدد في إطار عمل الأمم المتحدة للمساعدة الإنمائية، على سبيل المثال)، تتواءم بصورة كاملة مع خطة التنمية الوطنية.
- 20- ويعرض الجدول 1 سلسلة نتائج برامج البرنامج بمزيد من التفصيل، موضحة العلاقة بين الغايات والأهداف والنتائج الاستراتيجية للمنظمة، وفئات الحصائل الاستراتيجية، والنواتج، والأنشطة. وفئات النواتج المعروضة في الجدول هي الأكثر استخداماً. وهناك تشكيلات أخرى ممكنة رهنا بالسياق المحلي والاستراتيجيات الوطنية. ويتضمن الجدول أيضاً أولويات شاملة تتعلق بالغايات الاستراتيجية 1، وتغطي المساءلة أمام السكان المتضررين، والحماية، والمساواة بين الجنسين، والبيئة.

(11) سياسة الخطط الاستراتيجية القطرية (WFP/EB.2/2016/4-C/1/Rev.1).

الجدول 1: سلسلة نتائج برامج البرنامج

الغاية الاستراتيجية 1: دعم البلدان في القضاء على الجوع			الغاية الاستراتيجية 1: القضاء على الجوع عن طريق حماية إمكانية الحصول على الأغذية		
الهدف الاستراتيجي 2: تحسين التغذية			الهدف الاستراتيجي 1: القضاء على الجوع عن طريق حماية إمكانية الحصول على الأغذية		
النتيجة الاستراتيجية 2: لا يعاني أحد من سوء التغذية (غاية التنمية المستدامة 2-2)			النتيجة الاستراتيجية 1: يحصل كل فرد على الغذاء (غاية التنمية المستدامة 1-2)		
فئات الحصائل الاستراتيجية			فئات الحصائل الاستراتيجية		
2-3 تعزيز قدرات القطاعين الاجتماعي والعام لتحديد السكان الضعفاء واستهدافهم ومساعدتهم تغذويًا	2-2 تحسين سلاسل القيمة للأغذية العالية الجودة والغنية بالمغذيات	1-2 تحسين استهلاك الأغذية العالية الجودة والغنية بالمغذيات بين الأفراد المستهدفين	3-1 تعزيز قدرة القطاعين الاجتماعي والعام على مساعدة السكان الذين يعانون من انعدام الأمن الغذائي الحاد أو المؤقت أو المزمّن	2-1 استقرار/تعزيز توافر الأغذية الملائمة والميسورة التكلفة في الأسواق	1-1 استمرار/تحسين حصول الأسر والأفراد على الغذاء الكافي
فئات النواتج			فئات النواتج		
جيم- توفير تنمية القدرات والدعم التقني طاء- وضع/تنفيذ استراتيجيات المشاركة في مجال السياسات	جيم- توفير تنمية القدرات والدعم التقني	ألف- تحويل الموارد (منقحة) باء- توفير الأغذية المغذية جيم- توفير تنمية القدرات والدعم التقني هاء- توجيه الرسائل التغيير الاجتماعي والسلوكي (منقحة)	جيم- توفير تنمية القدرات والدعم التقني طاء- وضع/تنفيذ استراتيجيات المشاركة في مجال السياسات	جيم- توفير تنمية القدرات والدعم التقني	ألف- تحويل الموارد (منقحة) باء- توفير الأغذية المغذية جيم- توفير تنمية القدرات والدعم التقني دال- إنشاء الأصول هاء- توجيه رسائل التغيير الاجتماعي والسلوكي (منقحة) نون- التغذية المدرسية المقمّمة (جديدة)
فئات الأنشطة (انظر الملحق الأول)			فئات الأنشطة (انظر الملحق الأول)		



الغاية الاستراتيجية 1: دعم البلدان في القضاء على الجوع


الهدف الاستراتيجي 3: تحقيق الأمن الغذائي

النتيجة الاستراتيجية 3: تحسين الأمن الغذائي والتغذية لأصحاب الحيازات الصغيرة عن طريق زيادة إنتاجيتهم ودخلهم (غاية التنمية المستدامة 3-2)
النتيجة استراتيجية 4: تكون النظم الغذائية مستدامة (غاية التنمية المستدامة 4-2)

فئات الحصائل الاستراتيجية			فئات الحصائل الاستراتيجية		
3-4 تحسين توافر السلع والخدمات العامة المعززة للنظام الغذائي	2-4 دعم وظائف وخدمات النظم الغذائية التجارية الشاملة للجميع	1-4 تحسين تكييف الأسر مع التغيرات المناخية والصدمات الأخرى وقدرتها على الصمود أمامها	3-3 زيادة توافر السلع والخدمات العامة المناصرة لأصحاب الحيازات الصغيرة	2-3 زيادة الكفاءات في التجميع المناسبات لأصحاب الحيازات الصغيرة في سلاسل القيمة الغذائية	1-3 زيادة إنتاجية أصحاب الحيازات الصغيرة ومبيعاتهم
فئات النواتج			فئات النواتج		
جيم- توفير تنمية القدرات والدعم التقني طاء- وضع/تنفيذ استراتيجيات المشاركة في المجال السياسي	جيم- توفير تنمية القدرات والدعم التقني دال- إنشاء الأصول	ألف- تحويل الموارد (منقحة) باء- توفير الأغذية المغذية جيم- توفير تنمية القدرات والدعم التقني دال- إنشاء الأصول هاء- توجيه رسائل التغيير الاجتماعي والسلوكي (منقحة) زاي- تيسير الروابط مع الموارد المالية وخدمات التأمين	جيم- توفير تنمية القدرات والدعم التقني طاء- وضع/تنفيذ استراتيجيات المشاركة في المجال السياسي	جيم- توفير تنمية القدرات والدعم التقني واو- الشراء من أصحاب الحيازات الصغيرة	ألف- تحويل الموارد (منقحة) باء- توفير الأغذية المغذية جيم- توفير تنمية القدرات والدعم التقني دال- إنشاء الأصول هاء- توجيه رسائل التغيير الاجتماعي والسلوكي (منقحة) واو- الشراء من أصحاب الحيازات الصغيرة
فئات الأنشطة (انظر الملحق الأول)			فئات الأنشطة (انظر الملحق الأول)		

الغاية الاستراتيجية 2: إرساء الشراكات لدعم تنفيذ أهداف التنمية المستدامة		 IV لجنة الخبراء للأهداف الإنمائية	
الهدف الاستراتيجي 4: دعم تنفيذ أهداف التنمية المستدامة			
النتيجة الاستراتيجية 6: اتساق السياسات لدعم التنمية المستدامة (غاية التنمية المستدامة 14-17)		النتيجة الاستراتيجية 5: امتلاك البلدان النامية لقدرات معززة على تحقيق أهداف التنمية المستدامة (غاية التنمية المستدامة 9-17)	
فئات الحصائل الاستراتيجية		فئات الحصائل الاستراتيجية	
2-6 إصلاحات سياسات الأمن الغذائي والتغذية ذات الأولوية والمنفذة	1-6 عمليات الإصلاح الشاملة للجميع والمستدامة لسياسات الأمن الغذائي والتغذية التي تحظى بالدعم	2-5 تلبية طلب الشركاء على الخدمات الجيدة	1-5 تعزيز قدرات مؤسسات ونظم القطاعين العام والخاص بما في ذلك المستجيبين المحليين، بهدف تحديد السكان الذين يعانون من انعدام الأمن الغذائي ومن الضعف الغذائي واستهدافهم ومساعدتهم
فئات النواتج		فئات النواتج	
طاء- وضع/تنفيذ استراتيجيات المشاركة في مجال السياسات ياء- تحديد/الدعوة إلى إصلاحات السياسات كاف- دعم الشراكات	طاء- وضع/تنفيذ استراتيجيات المشاركة في مجال السياسات ياء- تحديد/ الدعوة إلى إصلاحات السياسات كاف- دعم الشراكات ميم- دعم آليات التنسيق الوطني	جيم- توفير تنمية القدرات والدعم التقني حاء- توفير خدمات ومنصات مشتركة كاف- دعم الشراكات لام- دعم الاستثمارات في البنية التحتية والمعدات ميم- دعم آليات التنسيق الوطنية	جيم- توفير تنمية القدرات والدعم التقني طاء- وضع/تنفيذ استراتيجيات المشاركة في مجال السياسات ياء- تحديد/ الدعوة إلى إصلاحات السياسات كاف- دعم الشراكات ميم- دعم آليات التنسيق الوطنية
فئات الأنشطة (انظر الملحق الأول)		فئات الأنشطة (انظر الملحق الأول)	

الغاية الاستراتيجية 2: إرساء الشراكات لدعم تنفيذ أهداف التنمية المستدامة		IV عقد الشراكات التفريق الأهداف 
الهدف الاستراتيجي 5: إرساء الشراكات لتحقيق نتائج أهداف التنمية المستدامة		
النتيجة الاستراتيجية 8: يعزز اقتسام المعرفة والخبرة تكنولوجيا دعم الشراكات العالمية لجهود البلدان الرامية إلى تحقيق أهداف التنمية المستدامة (غاية التنمية المستدامة 17-16)		النتيجة الاستراتيجية 7: إمكانية حصول البلدان النامية على طائفة من الموارد المالية للاستثمار الإنمائي (غاية التنمية المستدامة 3-17)
فئات الحصائل الاستراتيجية		فئات الحصائل الاستراتيجية
2-8 تعزيز الشراكات الاستراتيجية مع القطاعين العام والخاص، والوكالات التي تتخذ من روما مقراً لها، والجهات الشريكة التشغيلية الأخرى	1-8 تعزيز منصات التنسيق المشتركة	1-7 زيادة إمكانية حصول الحكومات على الموارد المالية (من خلال شراكات القطاع العام، والقطاع الخاص، والشراكات بين القطاعين العام والخاص)
فئات النواتج		فئات النواتج
طاء- وضع/تنفيذ استراتيجيات المشاركة في مجال السياسات	جيم- توفير تنمية القدرات والدعم التقني	جيم- توفير تنمية القدرات والدعم التقني
ياء- تحديد/الدعوة إلى إصلاحات السياسات	حاء- توفير خدمات ومنصات مشتركة	زاي- تيسير الروابط مع الموارد المالية وخدمات التأمين
كاف- دعم الشراكات	كاف- دعم الشراكات	كاف- دعم الشراكات
ميم- دعم آليات التنسيق الوطنية	لام- دعم الاستثمارات في البنية التحتية والمعدات	
	ميم- دعم آليات التنسيق الوطنية	
فئات الأنشطة (انظر الملحق الأول)		فئات الأنشطة (انظر الملحق الأول)

الغاية الاستراتيجية 1: دعم البلدان في القضاء على الجوع		القضاء التام على الجوع 
الأولويات الشاملة		
جيم-1 يستطيع السكان المتضررون مساءلة البرنامج وشركائه عن تلبية احتياجاتهم الغذائية بطريقة تراعي آراءهم وأفضليتهم		
جيم-2 يستطيع السكان المتضررون الاستفادة من برامج البرنامج بطريقة تضمن وتعزز سلامتهم وكرامتهم وحرمتهم		
جيم-3 تحسين المساواة بين الجنسين وتمكين المرأة بين السكان المستفيدين من مساعدة البرنامج		
جيم-4 تستفيد المجتمعات المحلية المستهدفة من برامج البرنامج بطريقة لا تضر بالبيئة		

- 21- وفي حين أن مؤشرات الحاصلات تُعرض على أساس فئات الحاصلات الاستراتيجية في إطار النتائج المؤسسية الحالي، إلا أنه يتم تجميعها حسب المجال البرامجي في إطار النتائج المنقح (انظر الملحق الثاني)، تأكيداً على مبدأ اختيار المكاتب القطرية للمؤشرات الأكثر صلة بتصميم التدخل والنتائج المرجوة منه بدلاً من فئة الحصيلة الاستراتيجية.⁽¹²⁾ ولم يطرأ أي تغيير على سلسلة النتائج والمؤشرات الأساسية في إطار النتائج المؤسسية المنقح، مما يسمح للمكاتب القطرية برصد مجموعات البيانات والاتجاهات التاريخية والإبلاغ عنها.
- 22- وتعزز استراتيجية البرنامج للرصد المؤسسي (2018-2021) قدرته المتعلقة بوظيفة الرصد، وذلك بإعطاء الأولوية للاستثمارات في تخطيط قوة العمل والالتزام المالي والقدرات الوظيفية.⁽¹³⁾ ومن شأن النواتج المتوقعة الرئيسية – وهي زيادة وتعزيز قوة العمل في مجال الرصد وتوجيه التمويل للرصد على أساس الأولوية – أن تيسر تعميم إطار النتائج المؤسسية المنقح.
- 23- وتقوم المكاتب القطرية بالإبلاغ عن الأداء استناداً إلى المؤشرات وذلك في تقاريرها القطرية السنوية، والتي تشمل خطوط الأساس المحددة لكل قطر⁽¹⁴⁾ والغايات السنوية والغايات المتعلقة بمُدد الخطط الاستراتيجية القطرية. ويتم تجميع التقارير والبيانات) القطرية على المستوى العالمي في تقرير الأداء السنوي الذي يقدم إلى المجلس التنفيذي للموافقة عليه.

مساهمة البرنامج في تحقيق خطة التنمية المستدامة لعام 2030 (المؤشرات المتعلقة بأهداف التنمية المستدامة)

- 24- ترتبط الغايات الاستراتيجية للبرنامج ارتباطاً مباشراً بهدفي التنمية المستدامة 2 و17. وتسلم الخطة الاستراتيجية بأن برامج البرنامج يمكن أن تساهم أيضاً في تحقيق أهداف التنمية المستدامة الأخرى. ولتشجيع المزيد من البرمجة المتكاملة، وزيادة الشفافية والمساءلة، يتضمن إطار النتائج المنقح نهجاً موحداً لتحسين التعريف بمساهمات البرنامج في جميع أهداف التنمية المستدامة ذات الصلة عن طريق المؤشرات المتعلقة بهذه الأهداف والتي تم استخدامها حديثاً.
- 25- وعلى النحو الوارد في الملحق الثالث، تصاغ المؤشرات المتعلقة بأهداف التنمية المستدامة بطريقة محايدة من حيث الوكالات، وهي تستخدم، حيث يمكن ذلك، نفس وحدات القياس التي تستخدمها المؤشرات المقابلة الخاصة بأهداف التنمية المستدامة. وتعمل المؤشرات المتعلقة بأهداف التنمية المستدامة على تجميع المعلومات عبر حافظات الخطط الاستراتيجية القطرية، أساساً على مستوى النواتج، وتُظهر كامل مساهمات البرنامج المقصودة في الجهود الوطنية. وعند الإبلاغ، ستُستكمل المؤشرات المتعلقة بأهداف التنمية المستدامة بقسم سردي يقدم دليلاً على مساهمات تدخلات البرنامج في الغايات الوطنية لأهداف التنمية المستدامة الوطنية. وقد استُرشد في إدخال المؤشرات المتعلقة بأهداف التنمية المستدامة بالمبدأ القائل بضرورة التقليل إلى أدنى حد من الحاجة إلى قيام المكاتب القطرية بجمع بيانات إضافية.
- 26- وقد اعتمدت الدول الأعضاء في الأمم المتحدة أهداف التنمية المستدامة وغاياتها؛⁽¹⁵⁾ غير أن مؤشرات أهداف التنمية المستدامة لا تزال خاضعة للتنقيح والمناقشة. ومن المتوقع إدخال تغييرات على المؤشرات الشديدة التعقيد، والتي يُعتبر توافر البيانات عنها محدوداً أو يفتقر إلى منهجية مقبولة. وعلاوة على ذلك، فإن بعض المؤشرات لا تغطي كلياً الغايات المقابلة لها.

(12) ثمة مثال على كيفية تطبيق ذلك من حيث الممارسة على النحو التالي:

في إطار النتيجة الاستراتيجية 1، فإن الحصيلة الاستراتيجية القائلة إن "الناس المتضررين من الأزمة في بلد ما يمكنهم تلبية احتياجاتهم الأساسية من الأغذية والتغذية في أوقات الأزمة" (مجال التركيز: الاستجابة للأزمة) يمكن استهدافها من خلال تحويل الموارد على شكل نقد أو أغذية على مستوى الأسرة، وكذلك من خلال توفير أغذية مغذية متخصصة لعلاج سوء التغذية الحاد المعتدل. وسوف تشمل مؤشرات الحاصلات تلك المتعلقة بالأمن الغذائي للأسر، فضلاً عن معدل أداء علاج سوء التغذية الحاد المعتدل والتغطية التي يوفرها. ويمكن أيضاً استخدام نفس مؤشرات حاصلات الأمن الغذائي في إطار النتيجة الاستراتيجية 3 لقياس الحصيلة الاستراتيجية القائلة إنه "يمكن للمزارعين الضعفاء أصحاب الحيازات الصغيرة في بلد ما تلبية احتياجاتهم الأساسية من الغذاء والتغذية طوال العام" (مجال التركيز: الاستجابة للأسباب الجذرية)، في الحالات التي يقدم فيها الغذاء أو التحويل النقدي للأسر في سياق التدخل الخاص بإنشاء الأصول مقابل الغذاء.

(13) تعمل استراتيجية البرنامج للرصد المؤسسي 2018-2021، وهي توجيه داخلي تم تعميمه في يونيو/حزيران 2018، على تحسين وظيفة الرصد في البرنامج في إطار نظامه الخاص بإدارة الأداء، وهي تعرض رؤية البرنامج في مجال المساءلة وترتبط بمنظومة الأمم المتحدة. ويجري تنفيذ الاستراتيجية على مستوى المكاتب القطرية والمكاتب الإقليمية والمقر. وهي متاحة عند طلبها من شعبة إدارة الأداء والرصد في البرنامج أو داخلياً على الموقع التالي:

<https://docs.wfp.org/api/documents/WFP-0000074366/download/>

(14) توضع على المستوى القطري في غضون ثلاثة أشهر من بدء النشاط.

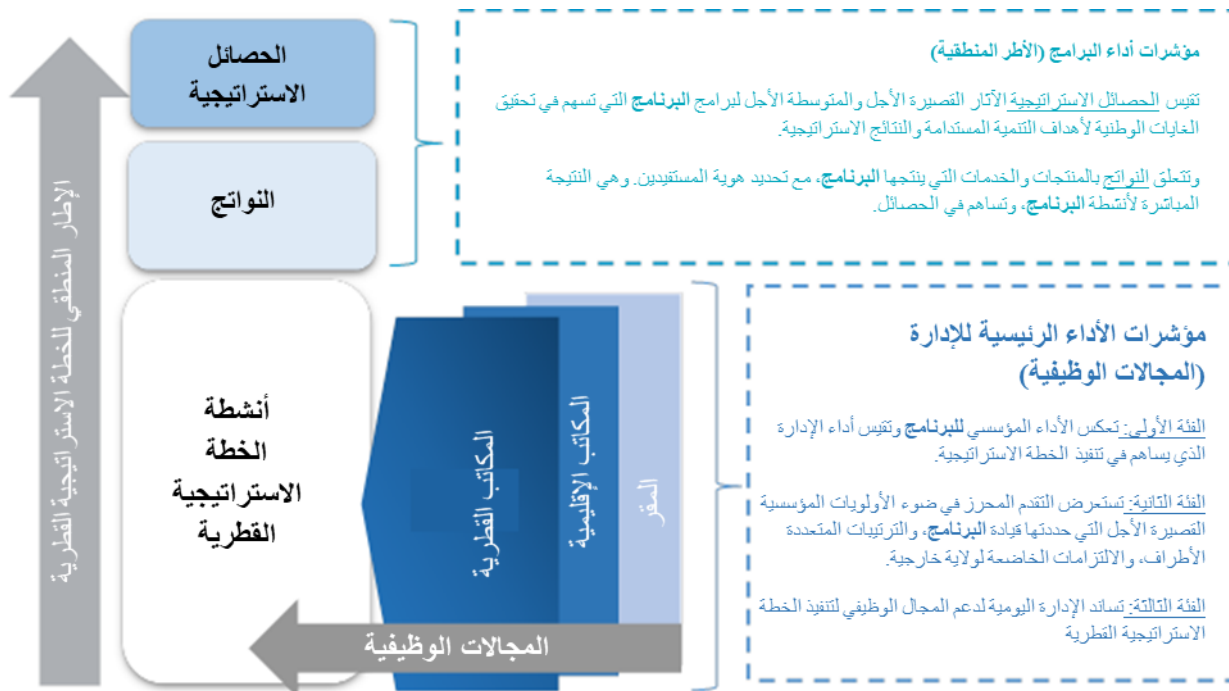
(15) تحويل ألمانيا: خطة التنمية المستدامة لعام 2030، قرار الجمعية العامة A/RES/70/1 (2015).

وفي هذا السياق، يتوقع البرنامج أن تستمر المؤشرات المتعلقة بأهداف التنمية المستدامة في التطور، حيث ستشمل التغييرات المستقاة من المناقشة العالمية لمؤشرات أهداف التنمية المستدامة ومن الدروس الداخلية المستفادة في سياق إصلاح منظومة الأمم المتحدة الإنمائية خلال فترة الخطة الاستراتيجية (2017-2021).

قياس أداء الإدارة

- 27- تعزز الخطة الاستراتيجية للبرنامج (2017-2021)، واستعراض الإطار المالي، والسياسة المتعلقة بالخطط الاستراتيجية القطرية، مواعمة الموارد للنتائج كمبدأ للأداء يعتبر أساسيا بالنسبة للشفافية والمساءلة. وتمشيا مع هذا المبدأ، يعتبر البرنامج أداء الإدارة بمثابة عنصر مساعد لأداء البرامج.
- 28- وتستند العلاقة بين الموارد والنتائج في هذا الهيكل إلى الفرضية التالية: تهدف وظائف الإدارة إلى دعم تنفيذ الخطة الاستراتيجية من أجل المساهمة في تحقيق الغايات الاستراتيجية، والأهداف الاستراتيجية، والنتائج الاستراتيجية. ولا توجد نتائج خاصة بالإدارة في حد ذاتها، لأن الهدف من وظائف الإدارة هو دعم البرامج.⁽¹⁶⁾
- 29- ويتضح من التواؤم بين أداء البرامج والإدارة في الشكل 2 أن تنفيذ الأنشطة على المستوى القطري يعتبر حلقة محورية في هذه العلاقة. وتظهر سلسلة النتائج في إطار منطقي رأسي للأنشطة، والنواتج، والحصائل على النحو المحدد في الخطة الاستراتيجية القطرية. وتتواءم إدارة المجالات الوظيفية في المقر، والمكاتب الإقليمية، والمكاتب القطرية بصورة أفقية حتى يتسنى تنفيذ أنشطة الخطة الاستراتيجية القطرية. ويقاس الأداء باستخدام مؤشرات نواتج وحصائل البرامج ومؤشرات الأداء الرئيسية للإدارة.

الشكل 2: مواعمة أداء البرامج والإدارة



(16) هذا يتعارض مع نظام ما قبل عام 2017 لأطر النتائج الاستراتيجية ونتائج الإدارة الموازية والمتساوية في الأهمية.

30- ويُقاس أداء الإدارة عن طريق المجال الوظيفي. ويتم تجميع أساليب العمل من خلال الخبرة في المجالات الوظيفية، والتي تمكّن من تنفيذ أنشطة الخطة الاستراتيجية القطرية. وتُشكّل المجالات الوظيفية الأساس لتحديد هيكل المكاتب القطرية والمكاتب الإقليمية والمقر، فضلا عن مهارات الموظفين وكفاءاتهم. وتوضح خطة الأداء السنوية المنجزات والموارد المطلوبة في كل مجال وظيفي لدعم تنفيذ البرامج. ويتم تعريف هذا الدعم في المكاتب القطرية على أنه دعم مباشر، بينما تُوفّر المكاتب الإقليمية والمقر الدعم غير المباشر.

31- ويمكن تطويع شكل وتكوين المجالات الوظيفية استنادا إلى حقائق تشغيلية. وتوجد عشرة مجالات وظيفية مشتركة:

- (أ) الإدارة
- (ب) البرامج
- (ج) سلسلة الإمداد
- (د) الميزانية والبرمجة
- (هـ) الموارد البشرية
- (و) الشؤون الإدارية
- (ز) الشؤون المالية
- (ح) تكنولوجيا المعلومات
- (ط) الأمن
- (ي) تعبئة الموارد، والاتصالات، والإبلاغ

32- ويعتبر دعم البرامج والإدارة من الموارد البالغة الأهمية التي يديرها الموظفون المسؤولون عن المجالات الوظيفية لتوفير الدعم غير المباشر من أجل تنفيذ الخطط الاستراتيجية القطرية. وفي سياق مماثل، تستخدم صناديق وبرنامج الأمم المتحدة الأخرى "ميزانياتها المؤسسية" (وهي ما يقابل ميزانية دعم البرامج والإدارة لدى البرنامج) لدعم الخدمات الضرورية من أجل تنفيذ البرامج. وفي البرنامج، يتم توزيع موارد دعم البرامج والإدارة بصورة استراتيجية على الركائز الخمس، مع تجميع التكاليف ضمن فئات مماثلة لصناديق وبرنامج الأمم المتحدة الأخرى. وهذه الفئات هي: (أ) الاستراتيجية والتوجيه، (ب) الخدمات المباشرة للعمليات، (ج) السياسات والإرشادات وضمان الجودة، (د) الدعوة، والشراكات، وجمع الأموال، والتنسيق مع الأمم المتحدة، (هـ) الحوكمة والرقابة المستقلة. ويحدد هيكل الركائز المساءلة المشتركة بالنسبة للمقر، والمكاتب الإقليمية، والمكاتب القطرية فيما يتعلق بالحفاظ على بيئة تمكينية اتنامية ومياريّة مصمّمة بشكل جيد لتيسير تنفيذ العمليات القطرية بكفاءة وفعالية. كما أنه يُيسر تحسين تحليل وفهم المبرر المنطقي لتخصيص موارد ميزانية دعم البرامج والإدارة.

33- ولقياس أداء الإدارة، تُستخدم مؤشرات الأداء الرئيسية في عمليات التخطيط، والرصد، والإبلاغ. وتُعد مؤشرات الأداء الرئيسية في إطار النتائج المنقح نتاج تطوير المقاييس التي أُدخلت في خطة البرنامج للإدارة (2018-2020)، مع مجموعة مكتملة ومناسبة بدرجة أكبر تهدف إلى تحسين قياس أداء الإدارة لدعم أداء البرامج. وتُستخدم بعض مؤشرات الأداء الرئيسية أيضا كمقاييس للمخاطر حيث تتداخل إدارة المخاطر مع قياسات الأداء. وتُنظّم مؤشرات الأداء الرئيسية وفقا لفئة المساءلة.

- (أ) مؤشرات الأداء الرئيسية من الفئة الأولى، وتعكس الأداء المؤسسي للبرنامج، وتقيس أداء الإدارة الذي يساهم في تنفيذ الخطة الاستراتيجية؛
- (ب) مؤشرات الأداء الرئيسية من الفئة الثانية، وهي أقصر أجلا وتُستعرض التقدم المحرز في ضوء الأولويات المؤسسية التي حددتها قيادة البرنامج، والترتيبات المتعددة الأطراف، والالتزامات الخاضعة لولاية خارجية؛
- (ج) مؤشرات الأداء الرئيسية من الفئة الثالثة، وهي مقاييس تقيس الأداء في إدارة العمليات اليومية وأساليب العمل في مختلف المجالات الوظيفية.

- 34- وتُنشر غايات الفئتين الأولى والثانية سنويا في خطة الإدارة، ويُعرض الأداء على ضوء هذه الغايات في تقرير الأداء السنوي.
- 35- ويستند الإبلاغ عن مؤشرات الأداء الرئيسية من الفئة الأولى إلى تحليل لمؤشرات مختارة من الفئة الثالثة تعتبر إلزامية بالنسبة للمكاتب القطرية (انظر الملحق الرابع). وقد اختيرت الفئة الثالثة ("مؤشرات المكونات") من بين تلك التي تُطبق حاليا في المنظمة. ويسمح استخدام المؤشرات الإلزامية والمنهجيات الموحدة بتحليل المعلومات على جميع مستويات المنظمة، وحساب المؤشرات المركبة على المستوى المؤسسي.
- 36- وتخضع مؤشرات الفئة الثانية لقرارات خارجية أو تنفيذية، ولا تُعرض في إطار النتائج المنقح. وتشمل العمليات الخارجية التي تحدد التزامات البرنامج المتعلقة بمؤشرات الأداء من الفئة الثانية الصفقة الكبرى، والاستعراض الشامل للسياسات الذي يجري كل أربع سنوات، وخطة العمل على نطاق المنظومة بشأن المساواة بين الجنسين وتمكين المرأة. ويتم تأكيد هذه المؤشرات من جانب المجلس التنفيذي في خطة الإدارة، والإبلاغ عنها في تقرير الأداء السنوي.
- 37- وتُعد مؤشرات الأداء الرئيسية من الفئة الثالثة تدابير منخفضة المستوى، ووضعت لأساليب العمل التي تدار في كل مجال من المجالات الوظيفية. وهذه تُعد أدوات داخلية للرقابة، وقياس التنفيذ الفعال والكفؤ للخدمات والمنتجات في كل مجال. ويتولى موظفو المجالات الوظيفية في المقر مسؤولية تطوير مؤشرات الأداء الرئيسية الخاصة بأداء الإدارة، ووضع خطوط الأساس، والغايات، وعتبات المخاطر، حسب مقتضى الحال. وتُستخدم مؤشرات الأداء الرئيسية هذه على امتداد دورة خطة الأداء السنوية لجميع المكاتب في البرنامج. وهذا يربط جميع الموارد المتاحة في البرنامج بالمجالات الوظيفية التي تدعم تنفيذ البرامج وتحقيق النتائج.

الخلاصة

- 38- إن ضمان المواءمة مع الجهود الوطنية وأهداف التنمية المستدامة، والإصلاح الجاري للأمم المتحدة، ومجالات التركيز المتطورة لبرامج البرنامج تستلزم إطارا للنتائج يوفّر الاستمرارية والمرونة، وقادرا على التكيف مع بيئة متغيرة. وفي السنوات المقبلة، سوف يحتاج البرنامج إلى استيعاب المؤشرات المتغيرة لأهداف التنمية المستدامة، وإدخال تعلم جديد فيما يتعلق بأداء البرامج والإدارة.
- 39- وحتى يناير/كانون الثاني 2018، تُعد الأطر المنطقية لجميع عمليات البرنامج متوائمة مع إطار النتائج المؤسسية الحالي، الذي ينعكس الآن بصورة كاملة في وثائق التخطيط والمساءلة المؤسسية، مثل خطة الإدارة، وتقرير الأداء السنوي. ورهنا بموافقة المجلس التنفيذي، سوف تتم مواءمة الخطط الاستراتيجية القطرية مع إطار النتائج المنقح اعتبارا من عام 2019. وسوف يتطلب ذلك تعديل الأطر المنطقية للخطط الاستراتيجية القطرية المتأثرة، وأدوات التخطيط والرصد الخاصة بالبرامج والإدارة، ونُظم البيانات ذات الصلة (أداة "كوميت"، على سبيل المثال).
- 40- وتعرض هذه الوثيقة إطار النتائج المؤسسية المنقح الخاص بالبرنامج للموافقة عليه. وبالإضافة إلى ذلك، يقدم البرنامج فئات الأنشطة، ومؤشرات أداء البرامج، والمؤشرات المتعلقة بأهداف التنمية المستدامة، ومؤشرات الأداء الرئيسية للإدارة على شكل ملاحق للنظر فيها، ويلتزم بتزويد المجلس التنفيذي بتحديثات سنوية في حالة حدوث أي تغييرات.

الملحق الأول

فئات الأنشطة

يرتبط بيان كل نشاط في سلسلة النتائج الخاصة بالخطة الاستراتيجية القطرية بفئة من فئات الأنشطة. ويرد تخطيط الميزانية وتسجيل النفقات على مستوى النشاط.

فئة النشاط

-
- 1- تحويلات الموارد غير المشروطة لدعم الحصول على الأغذية
 - 2- أنشطة إنشاء الأصول ودعم سبل كسب العيش
 - 3- أنشطة التكيف مع تعثر المناخ وإدارة المخاطر
 - 4- أنشطة الوجبات المدرسية
 - 5- أنشطة العلاج التغذوي
 - 6- أنشطة الوقاية من سوء التغذية
 - 7- أنشطة دعم الأسواق الزراعية لصالح أصحاب الحيازات الصغيرة
 - 8- أنشطة تعزيز القدرات الفردية
 - 9- أنشطة تعزيز القدرات المؤسسية
 - 10- أنشطة توفير الخدمات والمنصات
 - 11- أنشطة الاستعداد للطوارئ
 - 12- أنشطة التحليل والتقدير والرصد
 - 13- أنشطة أخرى

الملحق الثاني

مؤشرات الأداء، والمؤشرات الشاملة، ومؤشرات الحصائل والنواتج المتعلقة البرامج

تُستخدم مؤشرات أداء البرامج لرصد وقياس النواتج والحصائل المقصودة من التدخل، على النحو المبين في الإطار المنطقي للخطة الاستراتيجية القطرية (الإطار المنطقي). ويتضمن هذا الملحق مبادئ توجيهية لاختيار مؤشرات الحصائل والنواتج والمؤشرات الشاملة.

وترد مؤشرات الحصائل حسب المجال البرامجي لتسهيل تصميم الإطار المنطقي للمكاتب القطرية، ولتيسير الرصد. ولتمكين تحليل البلدان والاتجاهات حسب المجال البرامجي، تحدد الجداول أدناه مجموعة مختارة من المؤشرات الإلزامية لكل مجال برامجي. لاحظ أن بعض مؤشرات الحصائل (من قبيل تعزيز القدرات القطرية والشراكات) تُعرض على أساس محايد من حيث القطاع ومن حيث النشاط، وينبغي أن توضع بحيث تكون ذات صلة بالمجالات البرامجية المختلفة.

وينبغي أن يُستترشد في اختيار مؤشرات الحصائل بتصميم التدخل والنتائج المرجوة منه؛ ومع انتقال البرنامج إلى تنفيذ البرامج على أساس أكثر تكاملاً، ينبغي اختيار مؤشرات المجالات البرامجية ذات الصلة.

مؤشرات الحصائل⁽¹⁾

الأمّن الغذائي	تُستخدم المؤشرات عادة في التدخلات حيث يحصل المستفيدون على تحويلات مباشرة على مستوى الأسرة لتحسين أمنهم الغذائي
مؤشرات الإلزامية	
<p>بالنسبة لجميع التحويلات الأسرية من الغذاء والنقد والقسائم</p> <ul style="list-style-type: none"> • درجة الاستهلاك الغذائي (نص منقح) • مؤشر استراتيجيات التصدي القائم على الاستهلاك، والمؤشر المخفّض <p>بالنسبة للتدخلات المتعددة القطاعات والمتعددة الأغراض</p> <ul style="list-style-type: none"> • القدرة الاقتصادية على تلبية الاحتياجات الأساسية (جيد) 	
مؤشرات موصى بها	
<p>بالنسبة لجميع التحويلات الأسرية من الغذاء والنقد والقسائم</p> <ul style="list-style-type: none"> • استراتيجيات التصدي القائم على سُئل كسب العيش (منهجية محدثة) • القدرة الاقتصادية على تلبية الاحتياجات الأساسية (جيد) • درجة استهلاك الأغذية – التغذية⁽²⁾ (خاصة التدخلات القائمة على النقد، عندما يتضمن التدخل هدفاً يتعلق بالتنوع الغذائي) <p>بالنسبة للتحويلات القائمة على النقد</p> <ul style="list-style-type: none"> • حصة الإنفاق على الأغذية⁽³⁾ 	
التغذية	إلزامية لبرامج علاج سوء التغذية الحاد المعتدل والوقاية منه، والوقاية من التقرم، والمغذيات الدقيقة (معايير SPHERE)
مؤشرات الإلزامية	
<p>بالنسبة لجميع التدخلات التغذوية</p> <ul style="list-style-type: none"> • نسبة السكان المؤهلين الذين يشاركون في البرنامج (التغطية) 	

(1) عندما تتعلق حصائل البرنامج بالأفراد، سوف تصنّف البيانات حسب الجنس والعمر. وسوف يستقي البرنامج أيضاً بيانات الإعاقة، حسب مقتضى الحال.

(2) يستند تقييم درجة الاستهلاك الغذائي إلى تحليل استهلاك الأسرة لمجموعات غذائية غنية بالمغذيات، ويجري جنباً إلى جنب مع تحليل درجة الاستهلاك الغذائي. ويتعين قياس ذلك بالاقتران مع مؤشرات المستوى الفردي للحصائل الغذائية.

(3) في الحالات التي يجري فيها جمع بيانات القدرة الاقتصادية على تلبية الاحتياجات الأساسية، ليس من الضروري جمع البيانات لتحديد حصة الإنفاق على الأغذية.

مؤشرات الحاصلات⁽¹⁾

<p>بالنسبة للوقاية من التقزم</p> <ul style="list-style-type: none"> • نسبة السكان المستهدفين الذين يشاركون في عدد كافٍ من عمليات التوزيع (الامتثال) • نسبة الأطفال الذين تتراوح أعمارهم بين 6 أشهر و23 شهرا ويتلقون الحد الأدنى من الغذاء المقبول • الحد الأدنى من التنوع الغذائي – للنساء 	<p>بالنسبة لعلاج سوء التغذية الحاد المعتدل</p> <ul style="list-style-type: none"> • معدل الأداء في علاج سوء التغذية الحاد المعتدل: معدل التعافي، والوفيات، والتخلف عن العلاج، وعدم الاستجابة • معدل التخلف عن علاج حالة سوء التغذية الحاد المعتدل لمن يخضعون للعلاج بمضادات الفيروسات الرجعية، والعلاج القصير الأجل للسائل تحت الرقابة المباشرة، وبرنامج الوقاية من انتقال فيروس نقص المناعة البشرية من الأم إلى الطفل. 	<p>بالنسبة لبرامج الوقاية من سوء التغذية الحاد المعتدل/المغذيات الدقيقة</p> <ul style="list-style-type: none"> • نسبة السكان المستهدفين الذين يشاركون في عدد كافٍ من عمليات التوزيع (الامتثال)
<p>مؤشرات موصى بها (حسب الانطباق على النتائج المقصودة)</p>		
<ul style="list-style-type: none"> • نسبة الزيادة في إنتاج الأغذية ذات الجودة العالية والمغذية 		
<p>نهج المراعي للتغذية</p> <p>يتم تنفيذ البرمجة المراعية للتغذية في قطاعات تكميلية، مثل التغذية المدرسية، والزراعة، والصحة، والحماية الاجتماعية، والمياه والصرف الصحي، بهدف التأثير على العوامل المؤثرة على التغذية، بما في ذلك الأمن الغذائي، والرعاية الكافية، والحصول على خدمات صحية وبيئة آمنة ونظيفة. ولا يتعين بالضرورة أن يكون الهدف الأساسي لهذه البرمجة متعلقا بالتغذية، غير أن هذه البرامج تحدد أهدافا تغذوية ثانوية (تحسين المدخول الغذائي، أو البيئات الغذائية، أو الحصول على بيئات صحية)، وإجراءات ومؤشرات تغذوية ثانوية.⁽⁴⁾</p>		
<p>مؤشرات إلزامية: بالنسبة للتدخلات المراعية للتغذية في إطار النتائج الاستراتيجية 1 و3 و4، يجب اختيار مؤشر واحد على الأقل من هذه المؤشرات. وبالنسبة لبرامج التغذية المدرسية المراعية للتغذية، يجب اختيار مؤشر الناتج نون-2.</p>		
<ul style="list-style-type: none"> • نسبة الأطفال الذين تتراوح أعمارهم بين 6 أشهر و23 شهرا والذين يتلقون الحد الأدنى من الغذاء المقبول • درجة الاستهلاك الغذائي – التغذية⁽⁵⁾ • الحد الأدنى من التنوع الغذائي للنساء • نسبة المزارعين أصحاب الحيازات الصغيرة المستهدفين الذين يُبلغون عن زيادة إنتاج محاصيل مغذية، مصنفة حسب نوع جنس المزارعين أصحاب الحيازات الصغيرة • نسبة الزيادة في إنتاج الأغذية العالية الجودة والمكثفة من حيث المغذيات التي تتضمنها 		
<p>التغذية المدرسية</p> <p>بالإضافة إلى المؤشرات الإلزامية، ينبغي أن يختار المكتب القطري المؤشرات ذات الصلة بالنتائج المقصودة. وفي الحالات التي تنفذ فيها أنشطة التغذية المدرسية مع أهداف تتعلق بالتغذية⁽⁶⁾ والزراعة وتعزيز القدرات وشبكات الأمان وأو ترتبط بالحماية الاجتماعية، ينبغي أن ترجع المكاتب القطرية إلى المؤشرات المدرجة في إطار المجالات البرمجية ذات الصلة.</p>		
<p>مؤشرات إلزامية:</p>		
<p>بالنسبة لجميع أنشطة التغذية المدرسية:</p> <ul style="list-style-type: none"> • معدل الاستبقاء/التسرب (جديد)⁽⁷⁾ <p>بالنسبة للأنشطة المتصلة بدعم المزارعين أصحاب الحيازات الصغيرة أو الزراعة المحلية وأسواق الأغذية</p> <ul style="list-style-type: none"> • قيمة وحجم مبيعات أصحاب الحيازات الصغيرة من خلال نظم التجميع التي يدعمها البرنامج (نص منقح) <p>بالنسبة للأنشطة المصممة لزيادة القدرات الوطنية على الاستمرار ببرامج التغذية المدرسية</p> <ul style="list-style-type: none"> • أنشطة نهج النظم لتحسين نتائج التعليم (SABER) المتعلقة بالقدرات الوطنية في مجال التغذية المدرسية (إلزامي لجميع البرامج المصممة بحيث تركز على الأسباب الجذرية أو القدرة على الصمود) (جديد) 		

WFP. 2017. *Unlocking WFP's potential: Guidance for nutrition-sensitive programming*. Available at ⁽⁴⁾ <https://docs.wfp.org/api/documents/WFP-000022216/download>.

⁽⁵⁾ تنطوي درجة الاستهلاك الغذائي – التغذية على تحليل الاستهلاك على المستوى الأسري للمجموعات الغذائية الغنية بالمغذيات، والذي يجري بموازاة تحليل لدرجة الاستهلاك الغذائي، ويلزم قياسهم بالتوافق مع مؤشرات الحاصلات الغذائية على مستوى الأفراد.

⁽⁶⁾ ينبغي استخدام جميع مؤشرات النواتج المنطقية، نون-2-نون-3-نون-4، للأنشطة التي لديها أهداف مصممة للتغذية أو أهداف مراعية للتغذية.

⁽⁷⁾ معدل التسرب هو عكس معدل الاستبقاء؛ ويقاس كلا المؤشرين مدى مساهمة برنامج اللوجيات المدرسية في إبقاء البنات والأولاد في المدرسة.

مؤشرات الحصائل⁽¹⁾

<ul style="list-style-type: none"> عدد السياسات والبرامج الوطنية ومكونات النظام، في مجال الأمن الغذائي والتغذية، التي تم تعزيزها نتيجة لعمل البرنامج في مجال تعزيز القدرات (جديد) 	
مؤشرات موصى بها (حسب الانطباق على النتائج المقصودة)	
<ul style="list-style-type: none"> معدل التسجيل (جديد) معدل الحضور (جديد) معدل التخرج (جديد) نسبة التلاميذ الذين يثبتون، بعد صفيين من التعليم الابتدائي، قدرتهم على قراءة وفهم الكتب المدرسية الخاصة بالصف الدراسي (جديد)⁽⁸⁾ الرجوع إلى مؤشرات المجال البرامجي الخاص بدعم الأسواق الزراعية الرجوع إلى مؤشرات المجال البرامجي الخاص بتعزيز القدرات 	
تعزيز القدرات	عند متابعة حصائل تتعلق بتعزيز القدرات، يعتبر المؤشر الأول إلزامياً. إضافة لذلك، ينبغي أن تختار المكاتب القطرية المؤشرات ذات الصلة بالنتائج المقصودة من مجموعة المؤشرات الموصى بها
مؤشرات إلزامية	
بالنسبة لتعزيز القدرات على أساس محايد من حيث القطاع	
<ul style="list-style-type: none"> عدد الخطط والسياسات ومكونات الأنظمة المعززة نتيجة لأنشطة تعزيز القدرات التي يقوم بها البرنامج (جديد) 	
مؤشرات موصى بها (حسب الانطباق على النتائج المقصودة)	
بالنسبة لتعزيز القدرات على أساس محايد من حيث القطاع	
<ul style="list-style-type: none"> تعبئة الموارد (بالقيمة الدولارية) للأنظمة الوطنية للأمن الغذائي والتغذية نتيجة لأنشطة تعزيز القدرات التي يقوم بها البرنامج (جديد) عدد البرامج الوطنية المعززة نتيجة للدعم الذي يبصره البرنامج للتعاون فيما بين بلدان الجنوب والتعاون الثلاثي (جديد) مؤشر القدرة على الاستعداد للطوارئ نسبة القطاعات المستهدفة والهيئات الحكومية المشاركة في تنفيذ التوصيات المستمدة من الاستعراضات الاستراتيجية للقضاء على الجوع. 	
بالنسبة لأنشطة تعزيز القدرات المقصود بها دعم الأنظمة الوطنية للحماية الاجتماعية	
<ul style="list-style-type: none"> عدد الأشخاص الذين يساعدهم البرنامج والمدمجين في الأنظمة الوطنية للحماية الاجتماعية نتيجة لأنشطة تعزيز القدرات التي يقوم بها البرنامج (جديد) نسبة التحويلات القائمة على النقد الموجهة عن طريق الأنظمة الوطنية للحماية الاجتماعية نتيجة للدعم الذي يقدمه البرنامج لتعزيز القدرات (جديد) 	
أنشطة دعم الأسواق الزراعية لصالح أصحاب الحيازات الصغيرة	بالنسبة للحصائل التي تجري متابعتها من خلال أنشطة دعم أصحاب الحيازات الصغيرة والدعم الزراعي، يعتبر المؤشر الأول إلزامياً. إضافة لذلك، ينبغي أن تختار المكاتب القطرية المؤشرات ذات الصلة بالنتائج المقصودة من مجموعة المؤشرات الموصى بها.
مؤشرات إلزامية	
<ul style="list-style-type: none"> قيمة وحجم مبيعات أصحاب الحيازات الصغيرة من خلال نُظم التجميع التي يدعمها البرنامج (نص منقح) 	
مؤشرات موصى بها (حسب الانطباق على النتائج المقصودة)	
<ul style="list-style-type: none"> نسبة أصحاب الحيازات الصغيرة المستهدفين الذين يبيعون من خلال نُظم التجميع التي يدعمها البرنامج (نص منقح) معدل خسائر ما بعد الحصاد لدى أصحاب الحيازات الصغيرة معدل خسائر ما بعد الحصاد (مبادرة القضاء على خسائر الأغذية) نسبة الأغذية التي يشتريها البرنامج من نظم تجميع أصحاب الحيازات الصغيرة (نص منقح) نسبة معدل التخلف عن الوفاء بعقود الشراء المناصرة لأصحاب الحيازات الصغيرة مع البرنامج (نص منقح) 	

⁽⁸⁾ يمكن تصميم أنشطة الأغذية المدرسية لتحسين الإمام بالقراءة والكتابة كجزء من نهج شمولي لضمان جعل الأطفال في سن المدرسة متمتعين باللياقة البدنية والتغذية والمعرفية بما يمكنهم من النجاح في المدرسة. وتتناول هذه الأنشطة عادة نوعية تعليم القراءة والكتابة وتحسين فعالية المدرسين من خلال تقديم الدعم والتدريب والإرشاد بصورة متواصلة. إضافة لذلك، يمكن أن تحسّن هذه الأنشطة نوعية مواد القراءة ومدى ملاءمتها وتوفرها واستخدامها الفعال.

مؤشرات الحصائل⁽¹⁾

بالنسبة لتدخلات إنشاء الأصول التي تجري متابعتها في إطار النتيجتين الاستراتيجيتين 3 و4، يعتبر المؤشر الأول إلزامياً. وحيث تتابع تدخلات دعم سبل كسب العيش في إطار النتيجة الاستراتيجية 1، يوصى بأن تستخدم المكاتب القطرية مؤشرات المجال البرامجي الخاص بالأمن الغذائي ⁽⁹⁾	سبل كسب العيش/ المساعدة الغذائية مقابل إنشاء الأصول
مؤشرات إلزامية	
بالنسبة للأنشطة المتعددة السنوات لإنشاء الأصول ودعم سبل كسب العيش	
<ul style="list-style-type: none"> نسبة السكان في المجتمعات المحلية المستهدفة الذين يُبلغون عن جني فوائد بفضل تحسن قاعدة أصول سبل كسب العيش (منهجية معززة) 	
مؤشرات موصى بها (حسب الانطباق على النتائج المقصودة)	
بالنسبة لأنشطة إنشاء الأصول	
<ul style="list-style-type: none"> نسبة السكان في المجتمعات المحلية المستهدفة الذين يُبلغون عن جني فوائد بيئية 	
بالنسبة للحصائل التي تجري متابعتها من خلال أنشطة تتعلق أهدافها بالمخاطر المناخية أو بتخفيف مخاطر الكوارث، يعتبر المؤشر الأول إلزامياً.	التكثيف والصمود في مواجهة الصدمات المناخية وغيرها من الصدمات
مؤشرات إلزامية	
<ul style="list-style-type: none"> نسبة المجتمعات المحلية المستهدفة التي يتوفر فيها دليل على تحسن القدرة على إدارة الصدمات والمخاطر المناخية (منهجية معززة) 	
مؤشرات موصى بها (حسب الانطباق على النتائج المقصودة)	
<ul style="list-style-type: none"> قيمة الأموال التي جُمعت (بالدولار الأمريكي) بهدف الحد من المخاطر المناخية (جديد، يحل محل المؤشر 1-1-7) 	
يجب اختيار مؤشر مؤسسي واحد على الأقل في الحالات التي يهدف فيها البرنامج إلى المساهمة في النظم الغذائية.	النظم الغذائية
مؤشرات إلزامية: ينبغي اختيار مؤشر واحد على الأقل تحت النظم الغذائية القادرة على الصمود أو النظم الغذائية المتصفاة بالكفاءة وبالشمول. وعندما يكون التدخل مصمماً بهدف يتعلق بالتغذية والأغذية الآمنة، ينبغي اختيار مؤشر واحد على الأقل من المؤشرات المراعية للتغذية، حسب الانطباق.	
بالنسبة للنظم الغذائية القادرة على الصمود	
<ul style="list-style-type: none"> نسبة السكان في المجتمعات المحلية المستهدفة التي تُبلغ عن جني فوائد من قاعدة معززة لأصول وسائل كسب العيش (منهجية معززة) نسبة السكان في المجتمعات المحلية المستهدفة التي تُبلغ عن جني مكاسب بيئية نسبة المجتمعات المحلية المستهدفة التي يوجد لديها دليل على قدرة محسنة على إدارة الصدمات والمخاطر المناخية (منهجية معززة) 	
بالنسبة للنظم الغذائية المتصفاة بالكفاءة وبالشمول	
<ul style="list-style-type: none"> قيمة وحجم مبيعات أصحاب الحيازات الصغيرة من خلال نظم تجميع يدعمها البرنامج (نص منقح) معدل خسائر ما بعد الحصاد لدى أصحاب الحيازات الصغيرة (جديد) 	
بالنسبة للنظم الغذائية المغذية والآمنة	
<ul style="list-style-type: none"> يُرجع إلى مؤشرات المجال البرامجي المراعي للتغذية 	
تعد مؤشرات الشراكة ذات صلة عبر جميع المجالات البرمجية وهي تُعرض على أساس محايد من حيث القطاع. وحيث تتابع حصائل الشراكات بشكل واضح (كأهداف أولية أو ثانوية لنشاط برامجي تابع للبرنامج)، ينبغي اختيار المؤشر الأول.	الشراكات
مؤشرات إلزامية	
<ul style="list-style-type: none"> مؤشر الشراكات (جديد، يحل محل المؤشر 1-2-8) 	
مؤشرات موصى بها (حسب الانطباق على النتائج المقصودة)	
<ul style="list-style-type: none"> عدد البرامج الوطنية التي تم تعزيزها نتيجة للتعاون فيما بين بلدان الجنوب والتعاون الثلاثي الذي ييسره البرنامج (جديد) 	

⁽⁹⁾ تجدر ملاحظة أن مؤشرات المجال البرامجي الخاص بالأمن الغذائي تنطبق على جميع تدخلات دعم سبل كسب العيش والمساعدة الغذائية مقابل الأصول التي تشمل تحويلات أسرية.

مؤشرات الحصائل⁽¹⁾

• يُرجع إلى مؤشرات المجال البرامجي المتعلق بتعزيز القدرات
تنسيق الخدمات/المجموعات تتصل بالحصائل المتعلقة بتقديم خدمات جيدة ومنصات للتنسيق مشتركة ⁽¹⁰⁾
مؤشرات إلزامية
• معدل رضا المستخدم

(10) تشمل الخدمات المتفاسمة الخدمات المشتركة وتقديم الخدمات – مذكرات التفاهم، واتفاقيات مستوى الخدمة، والاتفاقات الفنية. وتشمل منصات التنسيق المشتركة تنسيق اللوجستيات، والاتصالات في حالات الطوارئ، ومجموعات الأمن الغذائي.

المؤشرات الشاملة

جيم-1 يستطيع السكان المتضررون مساعدة البرنامج وشركائه عن تلبية احتياجاتهم الغذائية بطريقة تراعي آراءهم وأفضلياتهم
مؤشرات إلزامية: جميع المؤشرات مطلوبة بالنسبة للتدخلات التي تتضمن تحويلات أسرية.
<ul style="list-style-type: none"> • نسبة الأشخاص الذين يتلقون المساعدة وعلى علم بالبرامج • نسبة الأنشطة التي تم توثيق وتحليل تعقيبات المستفيدين بشأنها وتم إدماج هذه التعقيبات في تحسينات البرامج
جيم-2 يستطيع السكان المتضررون الاستفادة من برامج البرنامج بطريقة تضمن وتعزيز سلامتهم وكرامتهم وحرمتهم
مؤشرات إلزامية: جميع المؤشرات مطلوبة بالنسبة للتدخلات التي تتضمن تحويلات أسرية
<ul style="list-style-type: none"> • نسبة الأشخاص المستهدفين الذين يتلقون المساعدة دون التعرض لتحديات تتعلق بالسلامة (جديد، يحل محل المؤشر جيم-2-1) • نسبة الأشخاص المستهدفين الذين يقولون إن برامج البرنامج تنسم بالكرامة (جديد) • نسبة الأشخاص المستهدفين الذين يصلون إلى برامج البرنامج دون عوائق (جديد، يحل محل المؤشر جيم-2-1)
جيم-3 تحسين المساواة بين الجنسين وتمكين المرأة في أوساط السكان الذين يساعدهم البرنامج
مؤشرات إلزامية: جميع المؤشرات مطلوبة بالنسبة للتدخلات التي تتضمن تحويلات أسرية
<ul style="list-style-type: none"> • نسبة الأسر التي تُتخذ فيها القرارات بشأن استخدام الأغذية/النقد/القسائم من جانب المرأة، أو الرجل أو كليهما معاً، مصنفة حسب طريقة التحويل • نسبة النساء الأعضاء في كيانات صنع القرار بشأن المساعدة الغذائية – لجان، أو مجالس، أو فرق وغير ذلك • نوع التحويل (أغذية، نقد، قسائم، بدون تعويض) الذي يحصل عليه المشاركون في أنشطة البرنامج، مصنفة حسب نوع الجنس ونوع النشاط
جيم-4 تستفيد المجتمعات المستهدفة من برامج البرنامج بطريقة لا تضر بالبيئة
مؤشرات إلزامية: للتدخلات الخاصة بالمساعدة الغذائية من أجل إنشاء الأصول. ⁽¹¹⁾
<ul style="list-style-type: none"> • نسبة الأنشطة التي فُحصت المخاطر البيئية بالنسبة لها، وُحددت إجراءات التخفيف حسب الاقتضاء (منهجية معززة)

(11) يجري العمل على تطوير أداة للفرز خاصة بالأثر البيئي والاجتماعي، وذلك لأغراض تدخلات أخرى. وسيتم تحديث قواعد تسيير الأعمال وفقاً لذلك.

مؤشرات النواتج⁽¹²⁾

الإبلاغ إلزامي فيما يتعلق بجميع النواتج التي تجري متابعتها. وينبغي تصنيف المؤشرات على أساس تفصيلي، حسب المعايير ذات الصلة، من قبيل النشاط، والجنس، والعمر، والإعاقة، وفئة المستفيدين، ونوع السلع، والمجال البرامجي/القطاع، وما إلى ذلك.

ألف- تحويل الموارد

- ألف-1 عدد النساء والرجال والأولاد والبنات الذين يتلقون الأغذية/التحويلات القائمة على النقد/قسائم السلع/تحويلات تعزيز القدرات (متفح)
- ألف-2 كمية الأغذية المقدّمة
- ألف-3 مجموع المبالغ النقدية المحوّلة إلى المستفيدين المستهدفين
- ألف-4 مجموع قيمة القسائم (معبرا عنها بكمية الأغذية/النقد) التي يستبدلها المستفيدون المستهدفون
- ألف-5 كمية المواد غير الغذائية المورّعة
- ألف-6 عدد المواقع المؤسسية المتلقية للمساعدة
- ألف-7 عدد متاجر التجزئة المشاركة في برامج التحويلات القائمة على النقد
- ألف-8 عدد الحصص الغذائية المقدّمة
- ألف-9 عدد النساء والرجال والأولاد والبنات ذوي الإعاقة الذين يتلقون الأغذية/التحويلات القائمة على النقد/قسائم السلع/تعزيز القدرات (جديد)
- ألف-10 مجموع قيمة التحويلات الخاصة بتعزيز القدرات (بالدولار الأمريكي) (جديد)

باء- توفير الأغذية المغذّية

- باء-1 كمية الأغذية المقواة المقدّمة
- باء-2 كمية الأغذية المغذّية المخصصة المقدّمة
- باء-3 نسبة السلع الأساسية المورّعة والمقواة (جديد)

جيم- توفير تنمية القدرات والدعم التقني

- جيم-4 عدد الأشخاص المنخرطين في مبادرات تعزيز القدرات التي يسرها البرنامج لتحسين قدرة أصحاب المصلحة الوطنيين في مجال الأمن الغذائي والتغذية (جديد)
- جيم-5 عدد مبادرات تعزيز القدرات التي يسرها البرنامج لتحسين قدرة أصحاب المصلحة الوطنيين في مجال الأمن الغذائي والتغذية (جديد)
- جيم-6 عدد الأدوات أو المنتجات التي تم تطويرها أو تنقيحها لتعزيز النظام الوطني للأمن الغذائي والتغذية نتيجة للدعم الذي قدمه البرنامج لتعزيز القدرات (جديد)
- جيم-7 عدد المؤسسات الوطنية المستفيدة من الدراية الفنية القائمة أو المعارة نتيجة للدعم الذي يقدمه البرنامج لتعزيز القدرات (جديد)
- جيم-8 قيمة الأصول والبنية التحتية بالدولار الأمريكي التي سُلّمت لمؤسسات أصحاب المصلحة نتيجة للدعم الذي يقدمه البرنامج لتعزيز القدرات (جديد)

دال- إنشاء الأصول

- دال-1 عدد الأصول التي تم بناؤها أو إصلاحها أو صيانتها من جانب الأسر والمجتمعات المحلية المستهدفة، حسب النوع ووحدة القياس
- دال-2 عدد الأشخاص المزودين بأصول وخدمات وتكنولوجيات خاصة بالطاقة (جديد)

هاء- توجيه رسائل التغيير الاجتماعي والسلوكي (متفح)

- هاء-4 عدد الأشخاص الذين تم الوصول إليهم من خلال نُهج رسائل التغيير الاجتماعي والسلوكي المتبادلة بين الأشخاص (جديد)
- هاء-5 عدد الأشخاص الذين تم الوصول إليهم من خلال نُهج رسائل التغيير الاجتماعي والسلوكي باستخدام وسائل الإعلام (جديد)

واو- الشراء من أصحاب الحيازات الصغيرة

- واو-1 عدد المزارعين أصحاب الحيازات الصغيرة الذين تم دعمهم أو تدريبهم
- واو-2 كمية الأغذية المقواة، والأغذية التكميلية، والأغذية المغذّية المتخصصة المشتراة من موردين محليين.

زاي- تيسير الروابط مع الموارد المالية وخدمات التأمين

- زاي-1 عدد الأشخاص الذين يحصلون على وثيقة تأمين من خلال التدخلات الخاصة بإدارة المخاطر (نص متفح)
- زاي-3 مجموع المبالغ المؤمّن عليها من خلال التدخلات الخاصة بإدارة المخاطر (نص متفح)
- زاي-7 عدد الأدوات المطورة لتعزيز النظم الوطنية للإجراء المبكر المبني على التنبؤ (جديد)
- زاي-8 عدد الأشخاص المزودين بإمكانية الوصول بصورة مباشرة إلى المعلومات عن مخاطر المناخ والأحوال الجوية (جديد)

(12) الرجاء ملاحظة أن مؤشرات النواتج المنقحة والجديدة أُعطيت أرقاما جديدة (فئات النواتج جيم وهاه وزاي).

مؤشرات النواتج⁽¹²⁾

حاء- تقديم الخدمات والمنصات العامة

- حاء-1 عدد الخدمات العامة التي تم توفيرها، حسب النوع
- حاء-2 عدد المجموعات التي يقودها البرنامج والتي تقوم بعملها، حسب النوع
- حاء-3 عدد الأعمال الهندسية المنجزة، حسب النوع
- حاء-4 الحجم الكلي للشحنات المنقولة
- حاء-5 نسبة قدرة الشحن المعروضة مقابل القدرة الكلية المطلوبة
- حاء-6 نسبة الحمولة المستخدمة مقابل القدرة المتاحة
- حاء-7 مجموع عدد الركاب الذين تم نقلهم
- حاء-8 عدد نظم المعلومات والاتصالات في حالات الطوارئ التي تم إنشاؤها، حسب النوع
- حاء-9 عدد المخيمات والمواقع التي تم إنشاؤها أو صيانتها
- حاء-10 عدد العاملين في مجال المساعدة الإنسانية الذين تم توفير الخدمات الصحية لهم، حسب الوكالة والنوع
- حاء-11 عدد الوكالات التي تستخدم منصات مشتركة للتحويلات القائمة على النقد

طاء- وضع أو تنفيذ استراتيجيات المشاركة في مجال السياسات

- طاء-1 عدد استراتيجيات المشاركة في مجال السياسات التي تم وضعها أو تنفيذها

ياء- تحديد إصلاحات السياسات أو الدعوة إليها

- ياء-1 عدد إصلاحات السياسات التي تم تحديدها أو الدعوة إليها

كاف- دعم الشراكات

- كاف-1 عدد الشركاء الذين تم دعمهم

لام- دعم الاستثمارات في البنية التحتية أو المعدات

- لام-1 عدد الأشغال المنفذة المتعلقة بالبنية التحتية، حسب النوع
- لام-2 حجم الاستثمارات في المعدات، حسب النوع

ميم- دعم آليات التنسيق الوطنية

- ميم-1 عدد آليات التنسيق الوطنية التي تحظى بالدعم

نون- التغذية المدرسية المقدمة (جديد)

- نون-1 أيام التغذية كنسبة مئوية من مجموع أيام الدراسة (جديد)
- نون-2 متوسط عدد أيام الدراسة في الشهر التي قُدمت فيها أغذية مقواة بعناصر متعددة أو أربع مجموعات من الأغذية على الأقل (مؤشر مراعي للتغذية) (جديد)
- نون-3 عدد الأطفال الذين يتلقون علاج التخلص من الديدان بدعم من البرنامج (جديد)
- نون-4 عدد الأطفال الذين يتلقون مسحوق المغذيات الدقيقة أو مكملاتها (جديد)
- نون-5 عدد المدارس التي تم فيها إصلاح البنية التحتية أو إنشاؤها (جديد)
- نون-6 عدد الأطفال الذين تغطيهم التغذية المدرسية بالمنتجات المحلية (جديد)

الملحق الثالث

المؤشرات المتعلقة بأهداف التنمية المستدامة

تُعد المؤشرات المتعلقة بأهداف التنمية المستدامة وسيلة لبيان مساهمات البرنامج في الغايات الوطنية للتنمية المستدامة. وتظهر هذه المؤشرات مساهمات مجمعة على مستوى محافظة الخطة الاستراتيجية القطرية. ويعتبر الإبلاغ عن جميع المؤشرات المتعلقة بهدفي التنمية المستدامة 2 و 17 إلزامياً بالنسبة لجميع المكاتب القطرية، عند الاقتضاء. وبالنسبة لأهداف التنمية المستدامة الأخرى، ينبغي للمكاتب القطرية أن تختار تلك الأهداف والمؤشرات التي ترتبط برامجها بخطةها الاستراتيجية القطرية وأن تبلغ عنها. وتشير القائمة التالية للمؤشرات المتعلقة بأهداف التنمية المستدامة إلى المستفيدين المباشرين وغير المباشرين.



الهدف 1: القضاء على الفقر بجميع أشكاله في كل مكان

المؤشر المتعلق بأهداف التنمية المستدامة	مؤشر أهداف التنمية المستدامة	غاية التنمية المستدامة
عدد السكان الذين يعيشون دون خط الفقر الوطني الذين تم الوصول إليهم (بواسطة البرنامج أو الحكومات أو الشركاء بدعم من البرنامج) لتحسين فرص حصولهم على الاحتياجات الأساسية	1-2-1: نسبة السكان الذين يعيشون دون خط الفقر الوطني، بحسب الجنس والعمر [يمكن الإبلاغ في إطار المؤشر 1-1-1 على ضوء خط الفقر المدقّق الوطني، حسب الاقتضاء]	2-1: تخفيض نسبة الرجال والنساء والأطفال من جميع الأعمار الذين يعانون الفقر بجميع أبعاده وفقاً للتعريف الوطنية بمقدار النصف على الأقل، بحلول عام 2030
عدد السكان الذين تم الوصول إليهم (بواسطة البرنامج أو الحكومات أو الشركاء بدعم من البرنامج) لتحسين فرص وصولهم إلى الحدود الدنيا لنظم الحماية الاجتماعية، أو تحسين جودة هذه الحدود أو النظم	1-3-1: نسبة السكان الذين تشملهم حدود دنيا/نظم للحماية الاجتماعية، بحسب الجنس، وبحسب الفئات السكانية، كالأطفال، والعاطلين عن العمل، والمسنين، والأشخاص ذوي الإعاقة، والحوامل، والأطفال حديثي الولادة، وضحايا إصابات العمل، والفقراء، والضعفاء	3-1: تنفيذ نظم وطنية ملائمة للحماية الاجتماعية وتدابير للجميع ووضع حدود دنيا لها، وبحلول عام 2030، تحقيق تغطية واسعة للفقراء والضعفاء
عدد السكان الذين تم الوصول إليهم (بواسطة البرنامج أو الحكومات أو الشركاء بدعم من البرنامج) لتحسين فرص حصولهم على موارد اقتصادية، أو جودة هذه الموارد، وحصولهم على الخدمات الأساسية، وعلى حق امتلاك الأراضي والتصرف فيها، وغير ذلك من أشكال الملكية الأخرى، وبالميراث، وبالوصول على الموارد الطبيعية، والتكنولوجيا الجديدة الملائمة، والخدمات المالية والتأمين	1-4-1: نسبة السكان الذين يعيشون في أسر معيشية يمكنها الحصول على الخدمات الأساسية	4-1: كفاءة تمتع جميع الرجال والنساء، ولا سيما الفقراء والضعفاء منهم، بنفس الحقوق في الحصول على الموارد الاقتصادية، وكذلك حصولهم على الخدمات الأساسية، وعلى حق امتلاك الأراضي والتصرف فيها وغير ذلك من الحقوق المتعلقة بأشكال الملكية الأخرى، وبالميراث، وبالوصول على الموارد الطبيعية، والتكنولوجيا الجديدة الملائمة، والخدمات المالية، بما في ذلك التمويل المتناهي الصغر، بحلول عام 2030
عدد السكان الذين تم الوصول إليهم (بواسطة البرنامج أو الحكومات أو الشركاء بدعم من البرنامج):	1-5-1: عدد الأشخاص المتوفين والمفقودين ومن تضرروا مباشرة بسبب الكوارث من بين 100 000 شخص	5-1: بناء قدرة الفقراء والفئات الضعيفة على الصمود، والحد من تعرضهم وتأثرهم بالظواهر المتطرفة المتصلة بالمناخ وغيرها من الهزات والكوارث الاقتصادية والاجتماعية والبيئية، بحلول عام 2030
من خلال تدخلات منقذة للحياة استجابة للصددمات (الكوارث الطبيعية أو الاقتصادية أو المناخية أو الصحية) المتعلقة بالنزاع أو الصحة		
تحسين القدرة على الصمود والاستجابة للصددمات (الكوارث الطبيعية، والاقتصادية، والمناخية، والصددمات المتعلقة بالنزاع والصحة)		
عدد استراتيجيات وخطط الحد من الكوارث، والتي وضعت بدعم من البرنامج	4/3-5-1: عدد البلدان التي لديها استراتيجيات وطنية للحد من مخاطر الكوارث.	



الهدف 2- القضاء على الجوع وتوفير الأمن الغذائي والتغذية المحسنة وتعزيز الزراعة المستدامة
الغاية الاستراتيجية للبرنامج 1: دعم البلدان في القضاء على الجوع

المؤشر المتعلق بأهداف التنمية المستدامة	مؤشر أهداف التنمية المستدامة	غاية التنمية المستدامة
عدد السكان الذين تم الوصول إليهم (من جانب البرنامج أو الحكومات أو الشركاء بدعم من البرنامج) لتحسين أمنهم الغذائي	1-1-2: معدل انتشار نقص التغذية 2-1-2: معدل انتشار انعدام الأمن الغذائي المتوسط أو الشديد وسط السكان، استناداً إلى مقياس المعاناة من انعدام الأمن الغذائي	1-2: القضاء على الجوع وكفالة حصول الجميع، ولا سيما الفقراء والفئات الضعيفة، بمن فيهم الرضع، على ما يكفيهم من الغذاء المأمون والمغذي طوال العام، بحلول عام 2030 ⁽¹³⁾
عدد السكان الذين تم الوصول إليهم (من جانب البرنامج أو الحكومات أو الشركاء بدعم من البرنامج) في سياق الاستجابة لحالات الطوارئ والأزمات الممتدة		
عدد السكان الذين تم الوصول إليهم (من جانب البرنامج أو الحكومات أو الشركاء بدعم من البرنامج) ببرامج للوقاية من التقزم	1-2-2: معدل انتشار توقّف النمو (الطول بالنسبة للعمر >2 نقطة من الانحراف المعياري عن متوسط معايير نمو الطفل لمنظمة الصحة العالمية) بين الأطفال دون سن الخامسة	2-2: إنهاء جميع أشكال سوء التغذية، بحلول عام 2030، بما في ذلك تحقيق الأهداف المتفق عليها دولياً بشأن توقف النمو والهزال لدى الأطفال دون سن الخامسة، ومعالجة الاحتياجات التغذوية للمراهقات والحوامل والمراضع وكبار السن، بحلول عام 2030 ⁽¹⁴⁾
عدد السكان الذين تم الوصول إليهم (من جانب البرنامج أو الحكومات أو الشركاء بدعم من البرنامج) من خلال تدخلات للوقاية من سوء التغذية وعلاجه (مصنّفين حسب برامج العلاج والوقاية من سوء التغذية الحاد المعتدل، وبرامج المغذيات الدقيقة، وبرامج زيادة الوزن)	2-2-2: معدل انتشار سوء التغذية (الوزن بالنسبة للطول <2+ أو >2 نقطة من الانحراف المعياري عن متوسط معايير نمو الطفل لمنظمة الصحة العالمية) بين الأطفال دون سن الخامسة، مصنّفين حسب النوع (الهزال وزيادة الوزن)	
عدد صغار منتجي الأغذية الذين تم الوصول إليهم (من جانب البرنامج أو الحكومات أو الشركاء بدعم من البرنامج) من خلال التدخلات التي تسهم في تحسين الدخل	2-3-2: متوسط دخل منتجي الأغذية صغار الحجم، حسب الجنس والانتماء الأصلي	3-2: مضاعفة الإنتاجية الزراعية ودخل صغار منتجي الأغذية، ولا سيما النساء وأفراد الشعوب الأصلية والمزارعون الأسريين والرعاة والصيادين، بما في ذلك من خلال ضمان الأمن والمساواة في حصولهم على الأراضي وعلى موارد الإنتاج الأخرى والمعارف والخدمات المالية وإمكانية وصولهم إلى الأسواق وحصولهم على الفرص لتحقيق قيمة مضافة وحصولهم على فرص عمل غير زراعية، بحلول عام 2030 ⁽¹⁵⁾
عدد السكان الذين تم الوصول إليهم (من جانب البرنامج أو الحكومات أو الشركاء بدعم من البرنامج) بتدخلات تهدف إلى ضمان نظم غذائية منتجة ومستدامة	1-4-2: نسبة المساحة الزراعية المخصصة للزراعة المنتجة والمستدامة	4-2: كفاءة وجود نظم إنتاج غذائي مستدامة، وتنفيذ ممارسات زراعية متينة تؤدي إلى زيادة الإنتاجية والمحاصيل، وتساعد على الحفاظ على النظم الإيكولوجية، وتعزيز القدرة على التكيف مع تغير المناخ وعلى مواجهة أحوال الطقس الشديدة وحالات الجفاف والفيضانات وغيرها من الكوارث، وتحسين تدرجياً نوعية الأراضي والتربة، بحلول عام 2030 ⁽¹⁶⁾
عدد الهكتارات من الأراضي المستصلحة (بواسطة البرنامج أو الحكومات أو الشركاء بدعم من البرنامج)		

⁽¹³⁾ الهدف الاستراتيجي 1: القضاء على الجوع عن طريق حماية إمكانية الحصول على الأغذية. النتيجة الاستراتيجية 1: تمتع كل فرد بالقدرة على الحصول على الغذاء (غاية التنمية المستدامة 1-2).

⁽¹⁴⁾ الهدف الاستراتيجي 2: تحسين التغذية. النتيجة الاستراتيجية 2: ألا يعاني أحد من سوء التغذية (غاية التنمية المستدامة 2-2).

⁽¹⁵⁾ الهدف الاستراتيجي 3: تحقيق الأمن الغذائي. النتيجة الاستراتيجية 3: تحسين الأمن الغذائي والتغذية لأصحاب الحيازات الصغيرة (غاية التنمية المستدامة 2-3)

⁽¹⁶⁾ الهدف الاستراتيجي 3: تحقيق الأمن الغذائي. النتيجة الاستراتيجية 4: أن تكون النظم الغذائية مستدامة (غاية التنمية المستدامة 4-2).



الهدف 3- ضمان تمتع الجميع بأنماط عيش صحية وبالرفاهية في جميع الأعمار

المؤشر المتعلق بأهداف التنمية المستدامة	مؤشر أهداف التنمية المستدامة	غاية التنمية المستدامة
عدد الحوامل والمرضعات من النساء والبنات والأطفال دون سن الخامسة الذين تم الوصول إليهم (من جانب البرنامج أو الشركاء بدعم من البرنامج) بتدخلات تساهم في خفض وفيات المواليد والأطفال دون سن الخامسة	<p>3-2-1: معدل وفيات الأطفال دون سن الخامسة</p> <p>3-2-2: معدل وفيات المواليد</p>	<p>3-2: إنهاء وفيات المواليد والأطفال دون سن الخامسة التي يمكن تفاديها، بحلول عام 2030، بسعي جميع البلدان إلى بلوغ هدف خفض وفيات المواليد على الأقل إلى 12 حالة وفاة في كل 1 000 مولود حي، وخفض وفيات الأطفال دون سن الخامسة إلى 25 حالة وفاة على الأقل في كل 1 000 مولود حي</p>
عدد الأشخاص المصابين بفيروس نقص المناعة البشرية الذين تم الوصول إليهم (من جانب البرنامج أو الشركاء بدعم من البرنامج) بتدخلات تزيد من الامتثال للعلاج من الأمراض المنقولة والوقاية منها	<p>3-3-1: عدد الإصابات الجديدة بفيروس نقص المناعة البشرية لكل 1 000 شخص غير مصاب من السكان بحسب الجنس والعمر والفئات الرئيسية من السكان</p>	<p>3-3: القضاء على أوبئة الإيدز والسل والملاريا والأمراض المدارية المهملة، ومكافحة التهاب الكبد الوبائي، والأمراض المنقولة بالمياه، والأمراض المعدية الأخرى بحلول عام 2030</p>
عدد الأشخاص المصابين بالسل الذين تم الوصول إليهم (من جانب البرنامج أو الحكومات أو الشركاء بدعم من البرنامج) لتشجيع امتثالهم للعلاج والحد من العدوى	<p>3-3-2: معدل انتشار داء السل لكل 100 000 شخص</p>	
عدد الأشخاص الذين تم الوصول إليهم (من جانب البرنامج أو الشركاء بدعم من البرنامج) بتدخلات تساهم في زيادة الحصول على الخدمات الصحية	<p>3-8-1: تغطية توافر الخدمات الصحية الأساسية (المعرفة باعتبارها متوسط التغطية التي توفر الخدمات الأساسية المستندة إلى الإجراءات الكاشفة التي تشمل الصحة الإنجابية، وصحة الأمهات، والمواليد الجدد، والأطفال، والأمراض المعدية، والأمراض غير المعدية، والقدرة على توفير الخدمات، وإمكانية الوصول إليها لدى السكان عموماً والأشد حرماناً خصوصاً)</p>	<p>3-8: تحقيق التغطية الصحية الشاملة، بما في ذلك الحماية من المخاطر المالية وإمكانية الحصول على خدمات الرعاية الصحية الأساسية الجيدة، وإمكانية حصول الجميع على الأدوية واللقاحات الأساسية المأمونة والجيدة والفعالة والميسورة التكلفة</p>

الهدف 4: ضمان أن تتاح للجميع سبل متكافئة للحصول على التعليم الجيد وتعزيز فرص التعلم مدى الحياة للجميع



المؤشر المتعلق بأهداف التنمية المستدامة	مؤشر أهداف التنمية المستدامة	غاية التنمية المستدامة
نسبة الطلبة الذين تم الوصول إليهم (من جانب البرنامج أو الحكومات أو الشركاء بدعم من البرنامج) الذين يثبتون، في نهاية صفين من التعليم الابتدائي، أنهم يستطيعون قراءة وفهم معنى نص على مستوى الصف الدراسي	1-1-4: نسبة الأطفال والشباب (أ) في الصف الثاني/الثالث؛ و(ب) في نهاية المرحلة الابتدائية؛ و(ج) في نهاية المرحلة الأولى من التعليم الثانوي، الذين يحققون على الأقل الحد الأدنى من مستوى الكفاءة في '1' القراءة، و'2' الرياضيات، بحسب الجنس	1-4: ضمان أن يتمتع جميع الفتيات والفتيان بتعليم ابتدائي وثانوي مجاني ومنصف وجيد يؤدي إلى تحقيق نتائج تعليمية ملائمة وفعالة بحلول عام 2030
عدد الأطفال الذين تم الوصول إليهم (من جانب البرنامج أو الحكومات أو الشركاء بدعم من البرنامج) لتشجيع دخول المدارس والانتظام فيها		
عدد الأطفال الذين تم الوصول إليهم (من جانب البرنامج أو الحكومات أو الشركاء بدعم من البرنامج) لتشجيع دخول دور الحضانه والانتظام فيها	2-2-4: معدل المشاركة في التعلّم المنظم (قبل سنة واحدة من سن الالتحاق الرسمي بالتعليم الابتدائي)، بحسب الجنس	2-4: كفالة أن تتاح لجميع الفتيات والفتيان، بحلول عام 2030، فرص الحصول على نوعية جيدة من النماء والرعاية في مرحلة الطفولة المبكرة والتعليم قبل الابتدائي حتى يكونوا جاهزين للتعليم الابتدائي
عدد الأشخاص الذين تم الوصول إليهم (من جانب البرنامج أو الحكومات، أو الشركاء بدعم من البرنامج) لتنمية المهارات المهنية	1-4-4: نسبة الشباب والبالغين الذين تتوفر لديهم مهارات تكنولوجيا المعلومات والاتصالات، بحسب نوع المهارة	4-4: تحقيق زيادة كبيرة في عدد الشباب والكبار الذين تتوفر لديهم المهارات المناسبة، بما في ذلك المهارات التقنية والمهنية، للعمل وشغل وظائف لائقة ولمباشرة الأعمال الحرة، بحلول عام 2030
عدد الأطفال الذين تم الوصول إليهم (من جانب البرنامج أو الحكومات أو الشركاء بدعم من البرنامج) للقضاء على التفاوت بين الجنسين وغيره من التفاوتات الأخرى في الحصول على التعليم	1-5-4: مؤشرات التكافؤ (أنثى/ذكر، وريفى/حضري، وأدنى/أعلى خمس السكان ثراء، وفئات أخرى مثل ذوي الإعاقة وأفراد الشعوب الأصلية، والمتضررين من النزاعات، متى توافرت البيانات عن ذلك) لجميع مؤشرات التعليم المدرجة في هذه القائمة، التي يمكن تصنيفها	5-4: القضاء على التفاوت بين الجنسين في التعليم
عدد السكان في فئة عمرية معينة الذين تم الوصول إليهم (من جانب البرنامج أو الحكومات أو الشركاء بدعم من البرنامج) لتشجيع الكفاءة في المهارات الوظيفية المتصلة بمحو الأمية والمهارات الحسابية	1-6-4: نسبة السكان في فئة عمرية معينة الذين يحققون على الأقل مستوى ثابتاً من الكفاءة في المهارات الوظيفية المتصلة بما يلي: (أ) الأمية و(ب) الحساب، بحسب الجنس	6-4: كفالة أن يلم جميع الشباب ونسبة كبيرة من الكبار، رجالاً ونساءً على حد سواء، بالقراءة والكتابة والحساب، بحلول عام 2030



الهدف 5: تحقيق المساواة بين الجنسين وتمكين كل النساء والفتيات

غاية التنمية المستدامة	مؤشر أهداف التنمية المستدامة	المؤشر المتعلق بأهداف التنمية المستدامة
1-5: القضاء على جميع أشكال التمييز ضد جميع النساء والفتيات في كل مكان	1-1-5: ما إذا كان ثمة أطر قانونية قائمة، أم لا، من أجل تعزيز وإنفاذ ورصد المساواة وعدم التمييز على أساس الجنس	القيمة الدولارية لما أنفقه البرنامج من أجل تعزيز القدرات القطرية (دعم الحكومات) فيما يتعلق بصياغة أو تنقيح السياسات والأطر القانونية لتعزيز وإنفاذ ورصد المساواة وعدم التمييز على أساس نوع الجنس
2-5: القضاء على جميع أشكال العنف ضد جميع النساء والفتيات في المجالين العام والخاص، بما في ذلك الاتجار بالبشر والاستغلال الجنسي وغير ذلك من أنواع الاستغلال	1-2-5: نسبة النساء المعاشرات والفتيات في الخامسة عشرة وما فوق، اللاتي تعرضن لعنف بدني أو جنسي أو نفسي من عشير حالي أو سابق، خلال الاثني عشر شهرا السابقة، مصنفة بحسب شكل العنف والعمر 2-2-5: نسبة النساء والفتيات في الخامسة عشرة وما فوق اللاتي تعرضن لعنف جنسي من أشخاص غير العشير، خلال الاثني عشر شهرا السابقة، بحسب العمر ومكان حدوث العنف	عدد الأشخاص الذين تم الوصول إليهم عن طريق تدخلات البرنامج التي تساهم، بصورة كلية أو جزئية، في الحد من العنف الجنساني
3-5: القضاء على جميع الممارسات الضارة، من قبيل زواج الأطفال، والزواج المبكر، والزواج القسري، وتشويه الأعضاء التناسلية للإناث	1-3-5: نسبة النساء اللاتي تتراوح أعمارهن بين 20 و24 سنة، واللاتي تزوجن أو ارتبطن بقرين قبل بلوغ سن الخامسة عشرة وقبل بلوغ سن الثامنة عشرة	عدد الأشخاص الذين تم الوصول إليهم عن طريق تدخلات البرنامج التي تساهم، بصورة جزئية أو كلية، في الحد من الممارسات الضارة، من قبيل زواج الأطفال، والزواج المبكر، والزواج القسري، وتشويه الأعضاء التناسلية للإناث
4-5: الاعتراف بأعمال الرعاية والعمل المنزلي غير المدفوعة الأجر وتقديرها، بتوفير الخدمات العامة والهياكل الأساسية، ووضع سياسات للحماية الاجتماعية، وتعزيز تقاسم المسؤولية داخل الأسرة والعائلة، حسبما يكون ذلك مناسباً على الصعيد الوطني	1-4-5: نسبة الوقت المخصص للأعمال المنزلية وأعمال الرعاية غير المدفوعة الأجر، بحسب الجنس والعمر والمكان	نسبة الوقت المخصص لأعمال الرعاية والأعمال المنزلية غير المدفوعة الأجر من جانب الأفراد الذين وصل إليهم البرنامج
5-5: كفاءة المشاركة الكاملة والفعالة للمرأة وفرصها المتساوية مع الرجل في شغل المناصب القيادية على جميع مستويات صنع القرار في الحياة السياسية والاقتصادية والعامية	1-5-5: نسبة المقاعد التي تشغلها النساء في (أ) البرلمانات الوطنية، و(ب) الحكومات المحلية 2-5-5: نسبة النساء في المناصب الإدارية	نسبة النساء الأعضاء في كيانات صنع القرار المتعلقة بالمساعدة الغذائية – لجان أو مجالس، أو أفرقة وغيرها.

مؤشر أهداف التنمية المستدامة	مؤشر أهداف التنمية المستدامة	غاية التنمية المستدامة
عدد النساء اللاتي تتراوح أعمارهن بين 15 سنة و49 سنة اللاتي تم الوصول إليهن (من جانب البرنامج أو الحكومات أو الشركاء بدعم من البرنامج) بتدخلات توفّر، بصورة جزئية أو كلية، فرص الحصول على خدمات الصحة الجنسية والإنجابية	5-6-1: نسبة النساء اللاتي تتراوح أعمارهن بين 15 سنة و49 سنة اللاتي يتخذن بأنفسهن قرارات مستتيرة بشأن العلاقات الجنسية، واستخدام وسائل منع الحمل، والرعاية المتعلقة بالصحة الإنجابية	5-6: كفالة حصول الجميع على خدمات الصحة الجنسية والإنجابية وعلى الحقوق الإنجابية، على النحو المتفق عليه وفقا لبرنامج عمل المؤتمر الدولي للسكان والتنمية ومنهاج عمل بيجين والوثائق الختامية لمؤتمرات استعراضهما
القيمة الدولارية لما أنفقته البرنامج على تعزيز القدرات القطرية (دعم الحكومات) فيما يتعلق بصياغة أو تنقيح القوانين واللوائح التي تكفل حصول النساء والرجال ممن هم في سن 15 سنة فأكثر على خدمات الرعاية والمعلومات والتنقيف في مجال الصحة الجنسية والإنجابية بصورة كاملة وعلى قدم المساواة	5-6-2: عدد البلدان التي لديها قوانين وأنظمة تكفل حصول النساء والرجال الذين في سن 15 سنة فأكثر على خدمات الرعاية والمعلومات والتنقيف في مجال الصحة الجنسية والإنجابية على نحو كامل وعلى قدم المساواة	
القيمة الدولارية لما أنفقته البرنامج لتعزيز القدرات القطرية (دعم الحكومات) فيما يتعلق بصياغة أو تنقيح الأطر القانونية التي تكفل للمرأة والرجل حقوقا متساوية في ملكية الأراضي و/أو السيطرة عليها	5-1-أ: نسبة البلدان التي يكفل فيها الإطار القانوني (بما في ذلك القانون العرفي) للمرأة المساواة في الحقوق في ملكية الأراضي و/أو السيطرة عليها	5-أ: إجراء إصلاحات لمنح المرأة حقوقا متساوية في الموارد الاقتصادية، وكذلك إمكانية حصولها على حق الملكية والسيطرة على الأرض وغيرها من الممتلكات، وعلى الخدمات المالية، والميراث والموارد الطبيعية، وفقا للقوانين الوطنية
عدد الأشخاص الذين تم الوصول إليهم (من جانب البرنامج أو الحكومات أو الشركاء بدعم من البرنامج) بتدخلات توفّر، بصورة جزئية أو كلية، فرص الحصول على تكنولوجيا المعلومات والاتصالات	5-ب-1: نسبة الأفراد الذين يملكون الهاتف المحمول، حسب نوع الجنس	5-ب: تعزيز استخدام التكنولوجيا التمكنية، وبخاصة تكنولوجيا المعلومات والاتصالات، من أجل تعزيز تمكين المرأة
القيمة الدولارية لما أنفقته البرنامج لتعزيز القدرات القطرية (دعم الحكومات) فيما يتعلق بصياغة أو تنقيح نُظم لتتبع ورصد المخصصات العامة للمساواة بين الجنسين وتمكين المرأة	5-ج-1: نسبة البلدان التي لديها نظم لتخصيص وتتبع المخصصات العامة المرصودة للمساواة بين الجنسين وتمكين المرأة	5-ج: اعتماد سياسات سليمة وتشريعات قابلة للإنفاذ وتعزيز هذه السياسات والتشريعات للنهوض بالمساواة بين الجنسين وتمكين كل النساء والفتيات على جميع المستويات



الهدف 6: كفاءة توافر المياه وخدمات الصرف الصحي للجميع وإدارتها إدارة مستدامة

المؤشر المتعلق بأهداف التنمية المستدامة	مؤشر أهداف التنمية المستدامة	غاية التنمية المستدامة
عدد الأشخاص الذين تم الوصول إليهم (من جانب البرنامج أو الحكومات أو الشركاء بدعم من البرنامج) من خلال تدخلات تهدف إلى تعزيز فرص الحصول على مياه الشرب المأمونة	6-1-1: نسبة السكان الذين يستفيدون من خدمات مياه الشرب التي تدار بطريقة مأمونة	6-1-1: تحقيق هدف حصول الجميع على نحو منصف على مياه الشرب المأمونة والميسورة التكلفة بحلول عام 2030
عدد الأشخاص الذين تم الوصول إليهم (من جانب البرنامج أو الحكومات أو الشركاء بدعم من البرنامج) من خلال تدخلات تهدف إلى تعزيز النظافة الصحية وخدمات الصرف الصحي	6-2-1: نسبة السكان الذين يستفيدون من الإدارة السليمة لخدمات الصرف الصحي، بما فيها مرافق غسل اليدين بالصابون والمياه	6-2-2: تحقيق هدف حصول الجميع على خدمات الصرف الصحي والنظافة الصحية، وإنهاء التغوط في العراء، وإبلاء اهتمام خاص لاحتياجات النساء والفتيات ومن يعيشون في أوضاع هشّة، بحلول عام 2030



الهدف 7: كفاءة حصول الجميع بتكلفة ميسورة على خدمات الطاقة الحديثة الموثوقة والمستدامة

المؤشر المتعلق بأهداف التنمية المستدامة	مؤشر أهداف التنمية المستدامة	غاية التنمية المستدامة
عدد الأشخاص الذين تم الوصول إليهم (من جانب البرنامج أو الحكومات أو الشركاء بدعم من البرنامج) من خلال تدخلات تهدف إلى تحسين فرص الحصول على خدمات وتقنيات الطاقة	7-1-2: نسبة السكان الذي يعتمدون أساساً على الوقود والتكنولوجيا النظيفين	7-1-1: كفاءة حصول الجميع بتكلفة ميسورة على خدمات الطاقة الحديثة الموثوقة بحلول عام 2030



الهدف 8: تعزيز النمو الاقتصادي المطرد، والشامل للجميع، والمستدام، والعمالة الكاملة والمنتجة، وتوفير العمل اللائق للجميع

المؤشر المتعلق بأهداف التنمية المستدامة	مؤشر أهداف التنمية المستدامة	غاية التنمية المستدامة
عدد الأشخاص الذين تم الوصول إليهم (من جانب البرنامج أو الحكومات أو الشركاء بدعم من البرنامج) لتعزيز فرص الحصول على العمالة والعمل اللائق	8-5-2: معدل البطالة، بحسب الجنس والعمر والأشخاص ذوي الإعاقة	8-5-1: تحقيق العمالة الكاملة والمنتجة وتوفير العمل اللائق لجميع النساء والرجال، بمن فيهم الشباب والأشخاص ذوو الإعاقة، وتكافؤ الأجر لقاء العمل المتكافئ القيمة، بحلول عام 2030
عدد الأشخاص الذين تم الوصول إليهم (من جانب البرنامج أو الحكومات أو الشركاء بدعم من البرنامج) لتحسين فرص الحصول على الخدمات المالية، وجودة هذه الخدمات	8-10-2: نسبة البالغين (15 سنة فأكثر) الذين لهم حساب مصرفي أو حساب في مؤسسة مالية أخرى أو لدى مقدم خدمات مالية متنقلة	8-10-1: تعزيز قدرة المؤسسات المالية المحلية على تشجيع إمكانية الحصول على الخدمات المصرفية والتأمين والخدمات المالية للجميع، وتوسيع نطاقها



الهدف 9: إقامة هياكل أساسية قادرة على الصمود، وتحفيز التصنيع الشامل للجميع، وتشجيع الابتكار

المؤشر المتعلق بأهداف التنمية المستدامة	مؤشر أهداف التنمية المستدامة	غاية التنمية المستدامة
طول الطرق التي أصلحت أو أنشئت محسوبة بالكيلومترات (بواسطة البرنامج أو الحكومات أو الشركاء بدعم من البرنامج)	9-1-1: نسبة سكان الريف الذين يعيشون على بعد كيلومترين من طريق صالحة للاستعمال في جميع الفصول	9-1: إقامة هياكل أساسية جيدة النوعية وموثوقة ومستدامة وقادرة على الصمود، بما في ذلك هياكل أساسية إقليمية وعابرة للحدود، لدعم التنمية الاقتصادية ورفاه الإنسان، مع التركيز على تيسير سُبل استفادة الجميع منها بتكلفة ميسورة وعلى قدم المساواة
عدد الجسور التي أصلحت أو أنشئت (بواسطة البرنامج أو الحكومات أو الشركاء بدعم من البرنامج)	9-1-2: عدد الركاب وحجم الشحنات، بحسب وسيلة النقل	
عدد الركاب المنقولين (بواسطة البرنامج)		
حجم الشحنات المنقولة (بواسطة البرنامج)		
القيمة الدولارية للاستثمارات (التي قدمها البرنامج) في البنية التحتية في البلد المعني	9-أ-1: مجموع الدعم الدولي (المساعدة الإنمائية الرسمية بالإضافة إلى التدفقات الرسمية الأخرى) إلى الهياكل الأساسية	9-أ: تيسير إنشاء هياكل أساسية مستدامة وقادرة على الصمود في البلدان النامية، بتحسين الدعم المالي والتكنولوجي والتقني المقدم للبلدان الأفريقية، وأقل البلدان نمواً، والبلدان النامية غير الساحلية، والدول الجزرية الصغيرة النامية
عدد السكان الذين تم الوصول إليهم (من جانب البرنامج أو الحكومات أو الشركاء بدعم من البرنامج) لزيادة إمكانية الحصول على تكنولوجيا الاتصالات	9-ج-1: نسبة السكان المشمولين بشبكة الهاتف المحمول، بحسب التكنولوجيا	9-ج: تحقيق زيادة كبيرة في فرص الحصول على تكنولوجيا المعلومات والاتصالات، والسعي إلى توفير فرص الوصول الشامل والميسور إلى شبكة الإنترنت في أقل البلدان نمواً، بحلول عام 2020
عدد الصناعات الصغيرة الحجم المشمولة بالمساعدة (من جانب البرنامج أو الحكومات أو الشركاء لدعم من البرنامج) لتعزيز فرص الحصول على قروض أو خطوط ائتمانات جديدة	9-3-2: نسبة الصناعات الصغيرة الحجم التي لها قرض أو خط ائتمان	9-3: زيادة فرص حصول المشاريع الصناعية الصغيرة الحجم وسائر المشاريع، ولا سيما في البلدان النامية، على الخدمات المالية، بما في ذلك الائتمانات الميسورة التكلفة، وإدماجها في سلاسل القيمة والأسواق



الهدف 10: الحد من عدم المساواة داخل البلدان وفيما بينها

المؤشر المتعلق بأهداف التنمية المستدامة	مؤشر أهداف التنمية المستدامة	غاية التنمية المستدامة
عدد الأشخاص الذين تم الوصول إليهم (من جانب البرنامج أو الحكومات أو الشركاء بدعم من البرنامج) لمنع التمييز لأسباب يحظر القانون الدولي لحقوق الإنسان التمييز على أساسها	10-3-1: نسبة السكان الذين أبلغوا عن تعرضهم شخصياً لممارسات تمييزية أو تحرش خلال الاثني عشر شهراً السابقة لأسباب يحظر القانون الدولي لحقوق الإنسان التمييز على أساسها	10-3: كفاءة تكافؤ الفرص، والحد من أوجه انعدام المساواة في النتائج، بوسائل منها إزالة القوانين والسياسات والممارسات التمييزية، وتعزيز التشريعات والسياسات والإجراءات الملأمة في هذا الصدد



الهدف 11: جعل المدن والمستوطنات البشرية شاملة للجميع وأمنة وقادرة على الصمود ومستدامة

المؤشر المتعلق بأهداف التنمية المستدامة	مؤشر أهداف التنمية المستدامة	غاية التنمية المستدامة
عدد السكان الذين يعيشون في مناطق حضرية والذين تم الوصول إليهم (من جانب البرنامج أو الحكومات أو الشركاء بدعم من الحكومات) لتلبية احتياجاتهم الأساسية	11-1-1: نسبة السكان الحضريين الذين يعيشون في أحياء فقيرة أو مستوطنات غير رسمية أو مساكن غير لائقة	11-1: كفاءة حصول الجميع على مساكن وخدمات أساسية ملائمة وأمنة وميسورة التكلفة، ورفع مستوى الأحياء الفقيرة، بحلول عام 2030
عدد السكان في المناطق الحضرية الذين تم الوصول إليهم (من جانب البرنامج أو الحكومات أو الشركاء بدعم من البرنامج) لمساعدتهم بعد الكوارث	11-5-1: عدد الأشخاص المتوفين والمفقودين ومن تأثروا مباشرة بسبب الكوارث من بين كل 100 000 شخص من السكان	11-5: تحقيق انخفاض كبير في عدد الوفيات وعدد الأشخاص المتأثرين، وانخفاض كبير في الخسائر الاقتصادية المباشرة المتصلة بالنتائج المحلي الإجمالي العالمي التي تحدث بسبب الكوارث، بما في ذلك الكوارث المتصلة بالمياه، مع التركيز على حماية الفقراء والأشخاص الذين يعيشون في ظروف هشة، بحلول عام 2030
عدد الحكومات المحلية التي حصلت على دعم (من البرنامج) لوضع استراتيجيات للحد من مخاطر الكوارث	11-ب-2: نسبة الحكومات المحلية التي تعتمد وتنفذ استراتيجيات محلية للحد من مخاطر الكوارث تتماشى مع الاستراتيجيات الوطنية للحد من مخاطر الكوارث	11-ب: العمل، بحلول عام 2020، على تحقيق زيادة كبيرة في عدد المدن والمستوطنات البشرية التي تعتمد وتنفذ سياسات وخططا متكاملة من أجل شمول الجميع، وتحقيق الكفاءة في استخدام الموارد، والتخفيف من تغير المناخ والتكيف معه، والقدرة على الصمود في مواجهة الكوارث، ووضع وتنفيذ الإدارة الكلية لمخاطر الكوارث على جميع المستويات، بما يتماشى مع إطار سيندائي للحد من مخاطر الكوارث للفترة 2015-2030



الهدف 12: كفاءة وجود أنماط استهلاك وإنتاج مستدامة

المؤشر المتعلق بأهداف التنمية المستدامة	مؤشر أهداف التنمية المستدامة	غاية التنمية المستدامة
نسبة الحد من الخسائر الغذائية (في تدخلات البرنامج أو في تدخلات الحكومات أو الشركاء بدعم من البرنامج)	12-3-1: مؤشر الخسائر الغذائية العالمية	12-3: تخفيض نصيب الفرد من النفايات الغذائية العالمية على صعيد أماكن البيع بالتجزئة والمستهلكين بمقدار النصف، والحد من خسائر الأغذية في مراحل الإنتاج وسلاسل الإمداد، بما في ذلك خسائر ما بعد الحصاد، بحلول عام 2030
القيمة الدولارية للدعم (الذي قدمه البرنامج) لحكومة ما من أجل تحسين ممارسات الشراء (قيود الإعداد)	12-7-1: عدد البلدان التي تنفذ السياسات وخطط العمل المتعلقة بالشراء العمومي المستدام	12-7: تعزيز ممارسات الشراء العمومي المستدامة، وفقا للسياسات والأولويات الوطنية

الهدف 13: اتخاذ إجراءات عاجلة للتصدي لتغير المناخ وآثاره



المؤشر المتعلق بأهداف التنمية المستدامة	مؤشر أهداف التنمية المستدامة	غاية التنمية المستدامة
عدد الأشخاص الذين تم الوصول إليهم (من جانب البرنامج أو الحكومات أو الشركاء بدعم من البرنامج) لتعزيز قدرتهم على الصمود في مواجهة المخاطر المرتبطة بالمناخ والكوارث الطبيعية	1-1-13 : عدد الأشخاص المتوفين والمفقودين ومن تضرروا مباشرة بسبب الكوارث من بين كل 100 000 شخص	1-13 : تعزيز القدرة على الصمود في مواجهة المخاطر المرتبطة بالمناخ والكوارث الطبيعية في جميع البلدان، وتعزيز القدرة على التكيف مع تلك المخاطر
عدد الاستراتيجيات والخطط التي وضعت (بدعم من البرنامج) للحد من المخاطر المرتبطة بالمناخ	2-1-13 : عدد البلدان التي تعتمد وتنفذ استراتيجيات وطنية للحد من مخاطر الكوارث	
عدد الأشخاص الذين تم الوصول إليهم (من جانب البرنامج أو الحكومات أو الشركاء بدعم من البرنامج) لإذكاء الوعي والتدريب على التخفيف من آثار تغير المناخ، والتكيف معه، والحد من أثره، والإنذار المبكر به	1-3-13 : عدد البلدان التي أدمجت التخفيف من تغير المناخ، والتكيف معه، والحد من أثره والإنذار المبكر في مناهج التعليم الابتدائي والثانوي والعالي	3-13 : تحسين التعليم وإذكاء الوعي والقدرات البشرية والمؤسسية بشأن التخفيف من تغير المناخ، والتكيف معه، والحد من أثره والإنذار المبكر به

الهدف 14: حفظ المحيطات والبحار والموارد البحرية واستخدامها على نحو مستدام لتحقيق التنمية المستدامة



المؤشر المتعلق بأهداف التنمية المستدامة	مؤشر أهداف التنمية المستدامة	غاية التنمية المستدامة
عدد الأشخاص الذين تم الوصول إليهم (من جانب البرنامج أو الحكومات أو الشركاء بدعم من البرنامج) لزيادة فرص وصولهم إلى مصادر المياه من أجل أنشطة مصائد الأسماك الصغيرة النطاق	14-ب-1 : التقدم الذي تحرزه البلدان في مدى تطبيق إطار قانوني/تنظيمي/سياساتي/مؤسسي يعترف بحقوق مصائد الأسماك الصغيرة في الوصول إلى الموارد البحرية ويحمي تلك الحقوق	14-ب : تيسير وصول صغار الصيادين الحرفيين إلى الموارد البحرية والأسواق

الهدف 15- حماية النظم الإيكولوجية البرية وترميمها وتعزيز استخدامها على نحو مستدام، وإدارة الغابات على نحو مستدام، ومكافحة التصحر، ووقف تدهور الأراضي وعكس مساره، ووقف فقدان التنوع البيولوجي



المؤشر المتعلق بأهداف التنمية المستدامة	مؤشر أهداف التنمية المستدامة	غاية التنمية المستدامة
عدد الأشخاص الذين تم الوصول إليهم (من جانب البرنامج أو الحكومات أو الشركاء بدعم من البرنامج) بتدخلات تهدف إلى الحفاظ على الأراضي واستصلاحها واستخدامها المستدام	1-1-15 : مساحة الغابات كنسبة من مجموع مساحة اليابسة	1-15 : كفاءة حفظ وترميم النظم الإيكولوجية البرية والنظم الإيكولوجية للمياه العذبة الداخلية وخدماتها، ولا سيما الغابات والأراضي الرطبة والجبال والأراضي الجافة، وكفاءة استخدامها على نحو مستدام، وذلك وفقاً للالتزامات المنصوص عليها في الاتفاقات الدولية، بحلول عام 2020



الهدف 16: التشجيع على إقامة مجتمعات مسالمة لا يهْمش فيها أحد من أجل تحقيق التنمية المستدامة، وإتاحة إمكانية وصول الجميع إلى العدالة، وبناء مؤسسات فعالة وخاضعة للمساءلة وشاملة للجميع على جميع المستويات

غاية التنمية المستدامة	مؤشر أهداف التنمية المستدامة	المؤشر المتعلق بأهداف التنمية المستدامة
6-16: إنشاء مؤسسات فعالة وشفافة وخاضعة للمساءلة على جميع المستويات	16-6-2: نسبة السكان الراضين عن تجربتهم الأخيرة في الاستفادة من الخدمات العامة	قيود الإعداد (17)



الهدف 17: تعزيز وسائل تنفيذ الشراكة العالمية وتنشيطها من أجل التنمية المستدامة

الغاية الاستراتيجية للبرنامج 2: إرساء الشراكات لدعم تنفيذ أهداف التنمية المستدامة

غاية التنمية المستدامة	مؤشر أهداف التنمية المستدامة	المؤشر المتعلق بأهداف التنمية المستدامة
9-17: تعزيز الدعم الدولي لتنفيذ بناء القدرات في البلدان النامية تنفيذا فعالا ومحدد الأهداف من أجل دعم الخطط الوطنية الرامية إلى تنفيذ جميع أهداف التنمية المستدامة، بوسائل تشمل التعاون بين الشمال والجنوب وفيما بين بلدان الجنوب والتعاون الثلاثي	17-9-1: القيمة الدلارية للمساعدة المالية والتقنية (بوسائل تشمل التعاون بين الشمال والجنوب وفيما بين بلدان الجنوب والتعاون الثلاثي) المرصودة للبلدان النامية	القيمة الدلارية (ضمن حافظة البرنامج) للمساعدة التقنية والتدخلات الخاصة بتعزيز القدرات القطرية (بما في ذلك تيسير التعاون فيما بين بلدان الجنوب والتعاون الثلاثي)
14-17: تعزيز اتساق السياسات لأغراض التنمية المستدامة (18)	17-14-1: عدد البلدان التي لديها آليات لتعزيز اتساق سياسات التنمية المستدامة	عدد الآليات (حسب النوع) التي طوّرت بواسطة البرنامج أو الحكومات أو الشركاء بدعم من البرنامج لتعزيز اتساق السياسات (المرتبطة بالقضاء على الجوع)
3-17: حشد موارد مالية إضافية من مصادر متعددة من أجل البلدان النامية (19)	17-3-1: الاستثمار المباشر الأجنبي والمساعدة الإنمائية الرسمية والتعاون فيما بين بلدان الجنوب كنسبة من إجمالي الميزانية المحلية	القيمة الدلارية للموارد التي تم حشدها (من قبل البرنامج) من أجل زيادة فرص حصول الحكومات أو أصحاب المصلحة الوطنيين على موارد مالية لتحقيق أهداف التنمية المستدامة
16-17: تعزيز الشراكة العالمية من أجل تحقيق التنمية المستدامة، وتكميلها بشراكات بين أصحاب المصلحة المتعددين لجمع المعارف والخبرات والتكنولوجيا والموارد المالية وتقاسمها، وذلك بهدف دعم تحقيق أهداف التنمية المستدامة في جميع البلدان، ولا سيما البلدان النامية (20)	17-16-1: عدد البلدان التي أبلغت عن إحراز تقدم فيما يتعلق بأطر رصد فعالية التنمية لأصحاب المصلحة المتعددين التي تدعم تحقيق أهداف التنمية المستدامة	عدد الشركاء المشاركين في شراكات لأصحاب المصلحة المتعددين (بما في ذلك الخدمات المشتركة ومنصات التنسيق حيث يقوم البرنامج بدور رائد أو دور تنسيقي)

(17) تعتبر العلاقة بين الجوع والنزاع موضوعا معقدا يحظى باهتمام متزايد على جميع المستويات، وتعتبر مساهمة البرنامج المحتملة في تحقيق السلام بمثابة فجوة معترف بها في الترابط بين العمل الإنساني، والتنمية، والسلام. وفي هذا السياق، انضم البرنامج إلى معهد ستوكهولم الدولي لبحوث السلام لتحديد مساهمات البرنامج في تحقيق السلام، وإثراء الدعوة والممارسة، ولوضع إطار لمؤشرات محتملة يمكن أن تقيس مثل هذه المساهمة. ونظرا لأن الشراكة كانت قد بدأت قبل فترة وجيزة فحسب من رفع الوثيقة، فإن البرنامج لا يستطيع أن يقترح مؤشرات تم اختبارها مع المكاتب القطرية، ولكنه ملتزم بتقديمها حالما تتوفر.

(18) الهدف الاستراتيجي 4: دعم تنفيذ أهداف التنمية المستدامة. النتيجة الاستراتيجية 6: اتساق سياسات دعم التنمية المستدامة (غاية التنمية المستدامة 17-14).

(19) الهدف الاستراتيجي 5: إرساء الشراكات لتحقيق نتائج أهداف التنمية المستدامة. النتيجة الاستراتيجية 7: إمكانية حصول البلدان النامية على طائفة من الموارد المالية للاستثمار الإنمائي (غاية التنمية المستدامة 17-3).

(20) الهدف الاستراتيجي 5: إرساء الشراكات لتحقيق نتائج أهداف التنمية المستدامة. النتيجة الاستراتيجية 8: يعزز اقتسام المعرفة والخبرة والتكنولوجيا دعم الشراكات العالمية لجهود البلدان الرامية إلى تحقيق أهداف التنمية المستدامة (غاية التنمية المستدامة 17-16).

الملحق الرابع

مؤشرات الأداء الرئيسية للإدارة

لمحة عامة

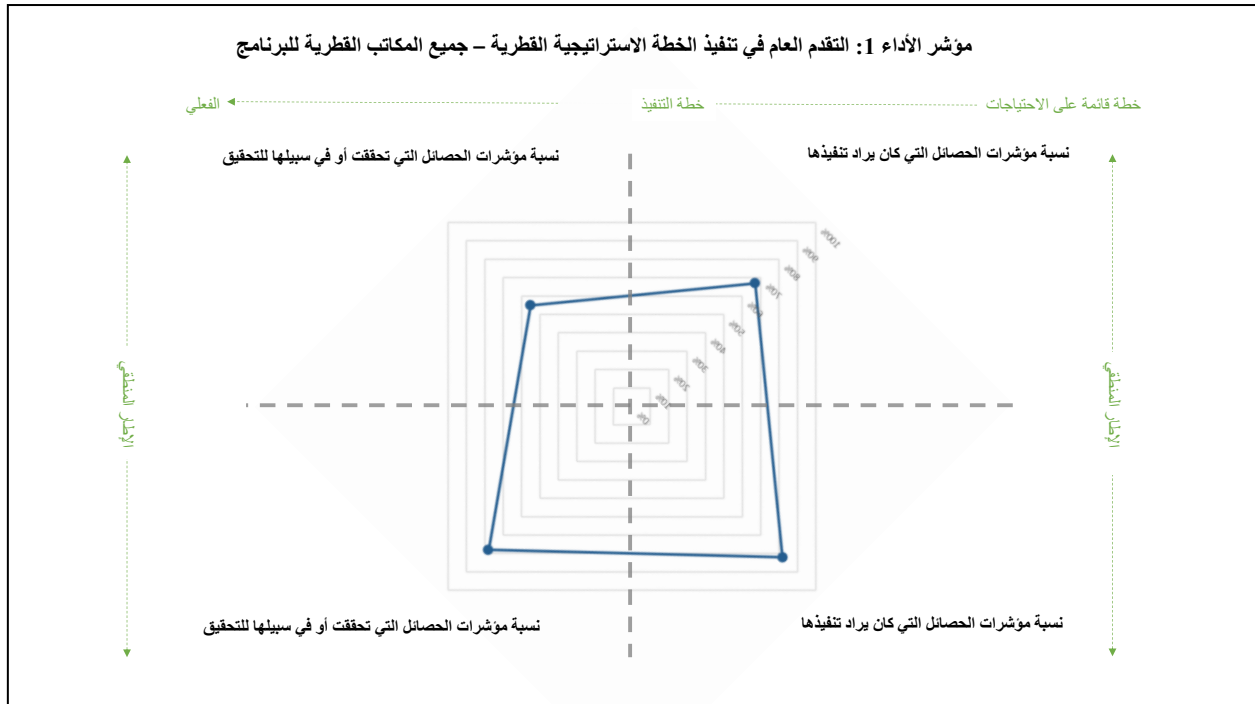
تشمل مؤشرات الأداء الرئيسية الواردة أدناه مؤشرات أداء من الفئة الأولى وما يرتبط بها من مؤشرات مكونات الفئة الثالثة (انظر الفقرة 28 من إطار النتائج المنقّح للاطلاع على شرح الفئات). وسوف تُستخدم هذه المؤشرات بالنسبة للفترة المتبقية من إطار النتائج المنقّح. وستكون مؤشرات المكونات إلزامية لضمان وجود صلة واضحة بالإدارة اليومية للعمليات. وترد منهجيات لكل من هذه المؤشرات، بما في ذلك خطوط الأساس، والغايات، والحساب، والتفسير، في خلاصة واقية داخلية لمؤشرات الإدارة الخاصة بالبرنامج. وسوف تعرض الغايات سنويا في خطة الإدارة، وسيتم تحليل الأداء في تقرير الأداء السنوي.

المؤشر 1: التقدم العام في تنفيذ الخطة الاستراتيجية القطرية

يقيس كيفية تأثير القيادة المالية والتشغيلية على التنفيذ الذي يقوم به البرنامج، وأداء الأنشطة والحصائل الاستراتيجية التي تُنفذ خلال الفترة التي يجري قياسها



مؤشرات المكونات
نسبة الحصائل التي خضعت للتنفيذ
نسبة الحصائل التي حققت قيمتها أو في سبيلها للتحقيق
نسبة النواتج التي خضعت للتنفيذ
نسبة النواتج التي حققت قيمتها أو في سبيلها للتحقيق
التصور
تُعرض المكونات الأربعة لمؤشر الأداء الرئيسي في الرسم البياني أدناه. ويتم تمثيل كل مكون في ربع من أرباع الشكل. ويعرض المربعان الأيسران نسبة الحصائل والنواتج التي كان يُراد تنفيذها. وهي تبين نسبة برنامج عمل البرنامج التي كان من الممكن تنفيذها في ضوء القيود التشغيلية والتمويل الذي تلقاه البرنامج. ويعكس هذا أيضا الأولويات التي حُددت على المستوى التشغيلي. ويعكس الفرق بين قيم المكونات والمجموع (100 في المائة) فجوة التمويل في البرنامج. ويعرض المربعان الأيمنان أنشطة البرنامج التي نُفِذت، ونسبة الحصائل والنواتج التي حققت غاياتها. وهذا يعكس مدى فعالية استخدام التمويل الذي تلقاه البرنامج. ويبين الفرق بين القيم والمجموع (100 في المائة) مدى تأثير الانخفاض في تحقيق النواتج على تحقيق الحصائل.



مؤشر الأداء 2: الاستعداد الفعال لحالة الطوارئ والاستجابة لها

يقيس أداء البرنامج على ضوء معايير الاستعداد لحالة الطوارئ والاستجابة لها. وهذا يتضمن الاستعداد على المستويين القطري والمؤسسي، فضلا عن تنفيذ الاستجابات المؤسسية لحالات الطوارئ الحادة.



مؤشرات مكون الاستعداد
نسبة المكاتب القطرية التي تستكمل أو تنفذ 80 في المائة على الأقل من الحد الأدنى لإجراءات الاستعداد
عدد أنشطة التدريب على الاستجابة للطوارئ طبقا لمعيار التدريب الوظيفي والإسنادي للاستجابة للطوارئ
حسن توقيت مرفق الاستعداد للاستجابة الفورية
مؤشرات مكون الاستجابة
حسن توقيت فرقة العمل التنفيذية
حسن توقيت توضيح مفهوم العمليات من جانب المكتب القطري
التصور (لا يوجد تصميم خاص بالتصور بالنسبة لهذا المؤشر)

مؤشر الأداء 3: الإنجاز العام لمعايير أداء الإدارة

يقيس أداء المكتب القطري في كل مجال وظيفي لدعم تنفيذ الخطط الاستراتيجية القطرية. ويسمح لجميع المجالات الوظيفية بإجراء تحليل مؤسسي لعمليات الإدارة.



مؤشرات المكون
الإدارة: تمثيل الجنسين
الإدارة: عدد توصيات المراجعة المعلّقة
البرامج: نسبة تحقيق النواتج في الشراكات
البرامج: نسبة تنفيذ توصيات التقييم
سلسلة الإمداد: نسبة الخسائر ما بعد التسليم
سلسلة الإمداد: نسبة الحمولة المرفوعة بحلول التاريخ المتفق عليه
الميزانية والبرمجة: نسبة كامل إنفاق الخطة الاستراتيجية القطرية على ضوء خطة التنفيذ
الموارد البشرية: معدل الامتثال لتعزيز الأداء والكفاءة
الموارد البشرية: نسبة الموظفين الذين أكملوا جميع التدريبات الإلزامية
الشؤون الإدارية: نسبة الضوابط الداخلية المعول بها والمنفذة في الإدارة
الشؤون الإدارية: نسبة أصول البرنامج الثابتة التي تم إحصاؤها والتحقق منها ماديا
الشؤون المالية: نسبة عناصر المخاطر المعززة في لوحة المتابعة المالية
تكنولوجيا المعلومات: نسبة الامتثال لمعايير أمن تكنولوجيا المعلومات
الأمن: نسبة الامتثال لمعايير إطار المساءلة عن الأمن الميداني
تعبئة الموارد، والاتصالات، والإبلاغ: نسبة الخطط القائمة على الاحتياجات الممولة في عمليات المكاتب القطرية
التصور
يتم تمثيل المكونات المختلفة لمؤشر الأداء الرئيسي أدناه مجمعة في المجالات الوظيفية العشرة. ويُقاس الأداء في كل مجال وظيفي مقابل معيار واحد أو أكثر (من المعايير التي حددها المكونات)، ويُقيّم بشكل مستقل. ويتم أيضا تقييم الأداء في كل مجال وظيفي على أساس أنه مرتفع أو متوسط أو منخفض (كما تمثله الألوان في الرسم البياني). ⁽²¹⁾ وعند الاقتضاء، يمكن ربط الأداء المنخفض بعبئيات المخاطر. ويقدم الرسم البياني أيضا قياسين مستقلين (لمنتصف العام، ويغطي نحو 6 أشهر، ولنهاية العام، ويغطي نحو 12 شهرا)، وهو ما يقابل دورة إدارة الأداء في البرنامج.

(21) لكل مجال وظيفي عبئيات مختلفة بالنسبة للأداء العالي، والمتوسط، والمنخفض. ولتيسير قراءة الشكل، جرت معايرة العبئيات.

