

برنامج
الأغذية
العالمي



Programme
Alimentaire
Mondial

World
Food
Programme

Programa
Mundial
de Alimentos

**Primer período de sesiones ordinario
de la Junta Ejecutiva**

Roma, 11-14 de febrero de 2002

PROYECTOS QUE REQUIEREN LA APROBACIÓN DE LA JUNTA EJECUTIVA

Tema 8 del
programa

Para aprobación



Distribución: GENERAL
WFP/EB.1/2002/8/1
21 diciembre 2001
ORIGINAL: INGLÉS

OPERACIÓN PROLONGADA DE SOCORRO Y RECUPERACIÓN — REPÚBLICA FEDERATIVA DE YUGOSLAVIA 10116.0

**Asistencia alimentaria de socorro y
recuperación para los refugiados de la
República Federativa de Yugoslavia
(no incluye a Kosovo)**

Número de beneficiarios

Período	Serbia	Montenegro	Total
julio-diciembre 2002	170.000	4.000	174.000
enero-junio 2003	120.000	4.000	124.000
julio-diciembre 2003	60.000	3.200	63.200

Duración del proyecto 18 meses

(del 1º de julio de 2002 al 31 diciembre de
2003)

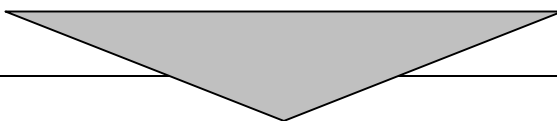
Costo (dólares EE UU)

Costo total para el PMA	16.532.940
Costo total de alimentos	8.395.733

En junio de 2001, un dólar de los Estados Unidos equivalía a 69 dinares yugoslavos en Serbia y a 2,2 marcos alemanes en Montenegro

La tirada del presente documento es limitada. Los documentos de la Junta Ejecutiva se pueden consultar en el sitio Web del PMA (<http://www.wfp.org/eb>).

Nota para la Junta Ejecutiva



El presente documento se remite a la Junta Ejecutiva para su aprobación.

La Secretaría invita a los miembros de la Junta que deseen formular alguna pregunta de carácter técnico sobre este documento a dirigirse al funcionario del PMA encargado de la coordinación del documento, que se indica a continuación, a ser posible con un margen de tiempo suficiente antes de la reunión de la Junta.

Director Regional, Despacho para
Europa Oriental (ODR):

Sr. S. Malik

tel.: 066513-2209

Para cualquier información sobre el envío de documentos para la Junta Ejecutiva, diríjase a la Supervisora de la Dependencia de Servicios de Reuniones y Distribución (tel.: 066513-2328).



Resumen

Tras las elecciones de octubre de 2000, la República Federativa de Yugoslavia (RFY) ha experimentado un período de notables mejoras en el ámbito político y económico. El Gobierno ha emprendido un ambicioso plan de reformas estructurales con el fin de devolver a la RFY a la posición que ocupaba en su calidad de país económicamente productivo.

En la Conferencia de Donantes celebrada en junio de 2001 en Bruselas se destacó el hecho de que la función de la ayuda humanitaria en la RFY está en declive, al concentrarse las actividades y recursos adicionales en el proceso de desarrollo. No obstante, la reforma económica programada tendrá repercusiones en los sectores más indigentes, es decir los hogares más vulnerables de la RFY.

Pese a recientes informaciones favorables, persiste el legado de los conflictos del decenio de los años 90. Serbia y Montenegro albergan a 390.500 refugiados de Bosnia y Croacia; de esta cantidad, cerca de 174.000 —clasificados como vulnerables— requieren ayuda alimentaria. A efectos de abordar las necesidades inmediatas de alimentos de los refugiados afectados a mediano plazo por la reforma económica, el PMA propone continuar sus actividades en la RFY durante un período de 18 meses. El PMA propone, además, fortalecer su asistencia en la búsqueda de soluciones duraderas para los refugiados, apoyando para ello planes de construcción de viviendas que promuevan la autonomía, y la repatriación.

Además de satisfacer las necesidades alimentarias de los refugiados vulnerables, el PMA empleará el período de 18 meses de la operación prolongada de socorro y recuperación (OPSR) para disminuir progresivamente su presencia en la RFY de forma eficaz y oportuna.

La OPSR aportará 32.508 toneladas de alimentos, por un valor de 16.532.940 dólares EE UU.

Proyecto de decisión

La Junta aprueba la OPSR — República Federativa de Yugoslavia 10116.0: Asistencia alimentaria de socorro y recuperación para los refugiados de la República Federativa de Yugoslavia (no incluye a Kosovo) (WFP/EB.1/2002/8/1).

CONTEXTO Y JUSTIFICACIÓN

Contexto de la crisis

1. En el decenio de los años 90, la región de los Balcanes experimentó graves conflictos y agitación política que trajeron serias dificultades económicas y sufrimiento a la población



de la región. Después de casi 10 años de sanciones económicas, el período posterior a la intervención militar de comienzos de 1999 estuvo marcado por grandes cambios. Las elecciones de octubre de 2000 y las subsiguientes manifestaciones populares prepararon el camino para la democracia y el levantamiento de las sanciones internacionales contra Serbia. Desde entonces, se ha dado una reanimación del apoyo internacional a la RFY¹. Además, el Gobierno se ha comprometido a emprender una reforma política y un ajuste estructural de la economía.

2. A medida que la RFY va saliendo de la crisis, son cada vez más evidentes las repercusiones debidas a la disminución de la actividad económica experimentada en el decenio de los años 90. Tanto en Serbia como en Montenegro, los medios de subsistencia de los hogares, tales como el apoyo de familias y comunidad, se han visto presionados considerablemente debido a la falta de otras fuentes de ingresos y asistencia. Muchos hogares han recurrido a préstamos no institucionales para cubrir sus necesidades inmediatas, lo que conduce a un ciclo de endeudamiento a nivel familiar. Esto, a su vez, aumenta la presión económica sobre las familias de bajos ingresos más vulnerables, sobre todo las encabezadas por mujeres. Los hogares que no pueden satisfacer sus necesidades básicas dependen del apoyo del sistema de seguridad social del Estado, que aún está recuperándose del agotamiento de sus recursos sufridos en el decenio de los años 90.
3. Además de contar con un sistema de seguridad social sobrecargado, la RFY sigue albergando un considerable número de refugiados. Conforme al nuevo registro de refugiados llevado a cabo entre enero y abril de 2001 por el Alto Comisionado de las Naciones Unidas para los Refugiados (ACNUR), el Comisionado de Montenegro para las personas desplazadas y el Comisionado Serbia para los Refugiados (SCR), 390.500 refugiados de origen serbio (53% de mujeres) residen en la RFY (376.000 en Serbia y 14.500 en Montenegro). De esta cantidad, el 66% procede de Croacia y el 34% de Bosnia. Un 96% de ellos habita en viviendas particulares, agravando así las presiones sociales y económicas impuestas en los hogares de acogida. En 468 centros colectivos se alberga el restante 4% de la población refugiada.
4. El PMA comenzó a prestar asistencia a la RFY en 1992, proporcionando ayuda alimentaria de emergencia a los refugiados vulnerables. En 1999, se amplió el alcance de las actividades del PMA para incluir la asistencia a los hogares expuestos a la inseguridad alimentaria que comprenden casos sociales. Desde 1999, el PMA ha prestado asistencia a personas vulnerables en Serbia y Montenegro en el ámbito de la operación de urgencia (OU) regional 6136. Dicha OU abarca el total de la República Federativa de Yugoslavia, la ex República Yugoslava de Macedonia y Albania. Después de tres años de prestar asistencia de emergencia relacionada con el período posterior al conflicto, ya no será necesario prestar apoyo de emergencia constantemente. Se ha ampliado la OU hasta el 30 de junio de 2002. En esa fecha, el PMA pasará de un enfoque regional a operaciones hechas a medida de las condiciones de cada región.
5. En la Conferencia de Donantes celebrada en Bruselas en junio de 2001, la comunidad internacional prometió 1.280 millones de dólares EE UU para fomentar la recuperación y el desarrollo de la RFY. Al aumentar la asistencia internacional a la RFY, mengua el cometido de la ayuda humanitaria. Para contar con un sistema de seguridad social solvente seguirá siendo necesario que los donantes centren su atención en la asistencia a los más vulnerables entre los pobladores que no son refugiados. Hay indicios de que este proceso está comenzando, según lo demuestran las contribuciones bilaterales al sistema de

¹ En el contexto de la presente OPSR, las referencias a la RFY en todo el documento no incluyen a Kosovo, ya que esta provincia no acoge a refugiados de conflictos anteriores.



seguridad social que presentaron el Banco Mundial, Francia, el Reino Unido y los Estados Unidos de América en septiembre de 2001. A medida que se consolide el proceso de reforma, la atención del Gobierno de la RFY se centrará cada vez más en las necesidades de sus ciudadanos más pobres; los recursos de que dispone el Gobierno para afrontar las necesidades de los refugiados disminuirán aun más con respecto al nivel actual, ya escaso. Puede que sea preciso apoyar al sector social constantemente (después de junio de 2002) por medio de otras formas de intervención.

6. De la gran cantidad de refugiados que todavía residen en la RFY, las personas expuestas a la inseguridad alimentaria no podrán beneficiarse de la posible mejoría de los programas de seguridad social. Por tanto, mediante la presente OPSR, se seguirá proporcionando ayuda alimentaria a los refugiados afectados por la inseguridad alimentaria en Serbia y Montenegro, por un período de 18 meses. La asistencia del PMA a los refugiados en la RFY se llevará a cabo con la plena colaboración del ACNUR, a fin de estar al tanto de los acontecimientos en materia de repatriación, reasentamiento y soluciones duraderas.

Análisis de la situación

7. En Serbia, los hogares pobres están atrapados en un ciclo de pobreza. El Banco Mundial estima que alrededor del 25% de las familias de refugiados vive por debajo de la línea de pobreza, resultados que fueron corroborados por el estudio de pobreza entre los refugiados realizado por la Dependencia de análisis y cartografía de la vulnerabilidad (VAM) del PMA en abril de 2001.
8. En el período de mayo-junio de 2001, el PMA y el ACNUR efectuaron una misión conjunta de evaluación de las necesidades alimentarias en Serbia y Montenegro. La misión señaló que las reformas económicas que deberán emprender necesariamente el nuevo Gobierno tendrían un fuerte impacto en la población indigente. Sin duda, así será, dado que el proceso de reforma reducirá considerablemente las actividades del “mercado gris”, importante fuente de ingresos del 23% de las familias de refugiados. También se prevé que el número de desocupados aumentará al reestructurar los sectores industriales y agropecuarios para restablecer la competitividad nacional en los mercados regionales y mundiales. Teniendo en cuenta que actualmente un 52% de los refugiados tiene trabajo, habrá importantes repercusiones. Con menos oportunidades de encontrar empleo debido al proceso de reforma y reestructuración, se dará prioridad a las poblaciones residentes, reduciendo así las posibilidades de que los refugiados encuentren trabajo lícito.
9. Se reconoce que la RFY no es ni un país menos adelantado ni un país de bajos ingresos y con déficit de alimentos, los dos tipos de países a los que generalmente orienta su asistencia el PMA. Antes de los trastornos del decenio de los años 90, la ex Yugoslavia era un exportador neto de alimentos; en 1991, exportó 780.000 toneladas de trigo (misión de evaluación de cultivos y suministro de alimentos, 2001). En 1999, el nivel de las exportaciones había descendido a 162.000 toneladas. Para 2001, se asignaron 313.700 toneladas de trigo para exportación, aunque lo más probable es que esta cantidad sea utilizada para contrarrestar deudas en el sector energético contraídas con la Federación de Rusia y los países vecinos. Gracias a la situación de estabilidad y las inversiones en el sector agropecuario, se espera que la producción mejore aun más.
10. Entre 1999 y 2001, el PMA prestó asistencia a casos sociales en el marco de la OU 6136 debido a la inestable situación regional y para dar apoyo inmediato al Gobierno hasta tanto no se formulara un conjunto global de medidas de recuperación y desarrollo. Según cobraba impulso ese proceso cobraba impulso, el PMA ya estaba dando los pasos necesarios como para retirar gradualmente sus actividades en la RFY. En 2001, el PMA emprendió un plan de retirada progresiva y definitiva, que esboza la retirada de la



presencia del PMA en la RFY en un período de dos años. Este proceso comenzó en julio de 2001, con una disminución de la asistencia prestada a los casos sociales, una nueva clasificación para determinar qué refugiados tenían derecho a recibir ayuda alimentaria y la simplificación de la red de puntos de entrega en el interior del país (PEIP). Para el 30 de junio de 2002, se habrá reducido la cantidad de beneficiarios a los que presta asistencia el PMA pasando de las 700.000 personas previstas en la OU 6136 a un máximo de 174.000 personas, conforme a la OPSR. Al mismo tiempo, las necesidades de los casos sociales podrían afrontarse a través de una operación bilateral. A lo largo del proceso de retirada progresiva se mantendrá el diálogo con el Gobierno y los donantes; y el PMA seguirá abogando por que se preste asistencia para el desarrollo del sistema de seguridad social.

POLÍTICAS Y PROGRAMAS GUBERNAMENTALES DE RECUPERACIÓN

11. La política de la RFY en materia de refugiados fomenta la integración local y al mismo tiempo estimula la repatriación voluntaria. De conformidad con dicha política, la doble ciudadanía juega un importante papel como opción duradera para resolver la situación de los refugiados en el país. Sin embargo, la política también pone de relieve que debería apoyarse la repatriación en la mayor medida posible, y afirma que ésta no se limita a la residencia material, sino que tiene repercusiones en lo que respecta a la propiedad, los activos financieros y a posesiones materiales en el país de origen. El Gobierno de la RFY ha estipulado que la integración debe ocurrir de manera tal que no se excluya la repatriación en una etapa posterior.
12. El Grupo de trabajo interministerial para los refugiados, que cubre una variedad de asuntos jurídicos, económicos y sociales, forma parte de la contribución del Gobierno de la RFY al cuidado y mantenimiento de los refugiados. Una vez que se registran en la RFY, se da a los refugiados libre acceso al sistema de atención sanitaria. Además, los niños refugiados asisten gratuitamente a las escuelas públicas. El Gobierno ha dispuesto el uso de 468 edificios públicos como centros colectivos para los refugiados. Lo que es más importante, el Gobierno tiene para con los refugiados un enfoque abierto y transparente, y consulta periódicamente a todas las partes interesadas a fin de que se aborden los asuntos que les conciernen.
13. De acuerdo con los resultados del nuevo registro de refugiados realizado por el ACNUR, la mayoría de los refugiados en Serbia han optado por la integración local, mientras que el 63% prefiere quedarse en Serbia. Por el contrario, sólo el 5% solicitó volver a su país de origen, en tanto que el 32% no estaba decidido. El proceso judicial que lleva a la concesión de la ciudadanía es complejo; hasta que no se resuelva la autorización final de las solicitudes de ciudadanía, los refugiados afectados por la inseguridad alimentaria seguirán necesitando de asistencia para mantener su modo básico de vida. Los refugiados que obtengan la ciudadanía de la RFY y que no puedan mantenerse a sí mismos estarán incluidos en el sistema de seguridad social, siempre que cumplan los criterios de vulnerabilidad establecidos. No obstante, el Gobierno ha expresado inquietud en cuanto a una integración extensa de los refugiados en el sistema de seguridad social, lo cual ejercería mayor presión sobre los limitados recursos y podría aumentar las tensiones entre los refugiados integrados y la población residente. Según las proyecciones iniciales es posible que unas 150.000 personas más necesiten asistencia social al convertirse en ciudadanos de la RFY.
14. Los criterios de selección del PMA han sido formulados en colaboración con el ACNUR, sobre la base de las recomendaciones de la misión conjunta de evaluación de las necesidades alimentarias de 2001, y con la autorización del Ministerio de Bienestar Social.



Los refugiados más pobres serán seleccionados según los criterios recomendados, que tienen en cuenta la situación económica global de las familias refugiadas. Se seleccionará a los refugiados que tengan derecho a recibir ayuda alimentaria como parte de un grupo familiar en vez de a título individual, a fin de dar un panorama completo de todos los factores sociales y económicos presentes en cada hogar. Se entregará ayuda alimentaria prioritariamente a las siguientes categorías de refugiados:

- mayores de 60 años, que vivan solos o en pareja, sin apoyo de una familia, y que no cuenten con bienes ni propiedades;
 - discapacitados físicos o mentales, cuyos ingresos totales estén por debajo del umbral mínimo (menos del 50% de un sueldo promedio), sin bienes ni propiedades;
 - los hogares monoparentales que tengan hijos menores de 15 años, sin bienes ni propiedades;
 - niños temporalmente al cuidado de una familia de acogida, menores sin compañía o huérfanos menores de 15 años cuya familia carezca de personas adultas aptas para trabajar y no tenga bienes ni propiedades; y
 - niños menores de 15 años que vivan en hogares constituidos por personas mayores (solos o en pareja) y que dependan de dichas personas.
15. Aplicando estos criterios, el PMA aspira a seleccionar solamente a los hogares de refugiados cuyos ingresos sean inferiores al mínimo. El Ministerio de Finanzas y el PMA examinan, mes a mes y por separado, este punto de referencia. Se iniciará un proceso continuo de análisis a través de las reuniones de comités locales para que los criterios de selección de beneficiarios sigan siendo precisos y estén centrados en los hogares expuestos a la inseguridad alimentaria. Dichas reuniones se celebran mensualmente para examinar todos los aspectos de la distribución de la ayuda alimentaria; en ellas participan representantes locales de las autoridades municipales, del Comisionado de Refugiados en Serbia, el ACNUR, el PMA, y la Cruz Roja/Federación Internacional de Sociedades de la Cruz Roja y de la Media Luna Roja (FICR) locales. Son también el principal canal del PMA para agregar información concreta de las familias a las listas de beneficiarios existentes y para cerciorarse de que los criterios de selección sean precisos y de que los alimentos lleguen a los más vulnerables.

Justificación de la asistencia

16. Pese a su fuerte compromiso político para resolver la crítica situación de los refugiados, el Gobierno de la RFY no puede, en el futuro inmediato, satisfacer las necesidades básicas para mantener a la población de refugiados. La ayuda alimentaria del PMA apoya las iniciativas a largo plazo del Gobierno referentes a la integración local, el asentamiento y la repatriación, aportando para ello alimentos básicos a las familias de refugiados afectados por la inseguridad alimentaria hasta que finalmente se resuelva su situación. Según los datos obtenidos del seguimiento de los beneficiarios, los alimentos provistos por el PMA son consumidos por los beneficiarios previstos, lo que destaca el valor que tiene la ayuda alimentaria para los hogares de refugiados vulnerables.
17. No todos los hogares de refugiados son vulnerables o necesitan de la ayuda alimentaria. La introducción de criterios uniformes de selección de beneficiarios proporcionará un mecanismo para que el PMA logre que su asistencia apoye a las familias expuestas a la inseguridad alimentaria cuyos ingresos no bastan para cubrir las necesidades básicas de alimentos y de productos no alimentarios, y que tienen pocas posibilidades de conseguir otras fuentes de ingresos. La asistencia del PMA proporcionará una red de seguridad destinada a evitar un deterioro económico de las familias de refugiados más pobres durante



el proceso de reforma. A este respecto, los alimentos del PMA aportarán un subsidio provisional a los hogares de refugiados vulnerables.

18. Durante toda la OPSR deberá realizarse una evaluación continua con el objeto de utilizar la ayuda alimentaria de la forma más adecuada. Dicha evaluación, que el PMA lleva a cabo regularmente, examina la capacidad del Gobierno de respaldar a las poblaciones vulnerables, la producción agrícola, la información de VAM, el acceso a los alimentos, los índices de salarios nacionales y regionales, los valores en el mercado de los productos básicos e información sobre la seguridad alimentaria familiar. El ACNUR y el PMA, a fin de evaluar la marcha de las actividades de la OPSR, efectuarán un examen completo de mitad de período, que coincida con la misión de evaluación de cultivos y suministros de alimentos de la Organización de las Naciones Unidas para la Agricultura y la Alimentación (FAO) en 2003.

ESTRATEGIA DE RECUPERACIÓN

Necesidades de los beneficiarios

19. La RFY alberga a 390.500 refugiados. Aproximadamente el 53% son mujeres, y el 24% de los hogares están encabezados por mujeres. En abril de 2001, el PMA realizó un amplio estudio de las poblaciones de refugiados en Serbia, en el que se hacía hincapié en las condiciones de vida de los que se albergaban en alojamientos particulares. Conforme a los resultados, si bien muchos refugiados han vivido en Serbia durante cinco años o más, sus condiciones de vida distan de ser las más adecuadas.
20. Las principales fuentes de ingresos en los hogares de refugiados son el trabajo a jornal, los subsidios y las actividades del “mercado gris”. Solamente el 25% de los refugiados tienen empleo regular, en tanto que el 52% están desempleados. El resto depende de actividades del mercado gris como fuente primaria de ingresos. Entre las mujeres refugiadas, sólo el 18% cuenta con trabajo regular. Las enfermedades crónicas, la edad y el acceso a la tierra también son factores críticos en la seguridad alimentaria de los hogares de refugiados: los ancianos y las personas que varían de empleo según la estación corren un mayor riesgo.
21. El limitado poder adquisitivo y la creciente inflación han ejercido una continua presión económica sobre los hogares de refugiados. En junio de 2001, el sueldo promedio era de 4.970 dinares (72 dólares), lo que representaba una subida del 23% respecto de diciembre de 2000, cuando era de 4.060 dinares (59 dólares). En el mismo período, la inflación subió un 25%. Dado que sólo un pequeño porcentaje de refugiados tiene trabajo, la diferencia entre los ingresos de los hogares de refugiados es considerable. Podría suponerse, razonablemente, que estos datos representan la escala superior de los ingresos de los refugiados, y aun así la mayoría de los hogares ganan menos del promedio nacional. Los índices de inflación y poder adquisitivo muestran que el promedio de los ingresos mensuales de los hogares está descendiendo en términos reales y que aumentó el costo de la canasta básica de alimentos. El Estudio del PMA sobre la Pobreza indicó que el porcentaje estimado del presupuesto de un hogar pobre que se invirtió en alimentos en 2001 era del 60%, en tanto que en 1997 era del 50%. Los mecanismos de supervivencia, tales como la agricultura de subsistencia, proporcionan cierta ayuda a los hogares rurales de refugiados. Los refugiados que viven en zonas urbanas o periurbanas a menudo tienen un mayor costo de vida. Las familias de refugiados sin integrantes adultos con empleo o aptos para el trabajo son las que están en peores condiciones y especialmente expuestas a la pobreza.



**CUADRO 1: DESGLOSE POR EDAD Y POR SEXO DE LOS REFUGIADOS
EN SERBIA Y MONTENEGRO**

Grupo de edad	Mujeres		Hombres		Total	
	Nº.	%	Nº.	%	Nº.	%
Serbia						
0-4	4 000	1	4 000	1	8 000	2
5-17	32 000	9	34 000	9	66 000	18
18-59	119 000	32	109 000	29	228 000	61
60 y más	43 000	11	31 000	8	74 000	19
Total	198 000	53	178 000	47	376 000	100
Montenegro						
0-4	300	2	200	1	500	3
5-17	1 500	10	1 600	11	3 100	21
18-59	4 700	33	3 600	25	8 300	58
60 y más	1 400	10	1 200	8	2 600	18
Total	7 900	55	6 600	45	14 500	100

Función de la ayuda alimentaria

22. La función de la ayuda alimentaria proporcionada en el marco de la OPSR propuesta es promover la seguridad alimentaria en los hogares de refugiados pobres de la RFY mientras se buscan soluciones permanentes (integración local, repatriación, mejores medios de subsistencia, etc.). La ayuda alimentaria actuará como una red de protección en los hogares, reduciendo la cantidad que se invierte en la alimentación básica; de este modo las familias podrán utilizar dichos recursos para comprar otros artículos esenciales. Dentro del componente de recuperación, la ayuda alimentaria se empleará, junto con otros insumos materiales y técnicos proporcionados por los asociados del PMA, para emprender programas duraderos que generen ingresos y fomenten la autonomía de los hogares de refugiados. La ayuda alimentaria fomentará el proceso de recuperación fortaleciendo los insumos materiales y técnicos que aporten los asociados del PMA. Gracias a ello, el proceso de recuperación se podrá dirigir a un mayor número de hogares y contribuir, así, al logro de soluciones permanentes para una mayor cantidad de refugiados.

Enfoques de intervención

23. El ACNUR, el SCR y el Comisionado de Montenegro para las personas desplazadas han confeccionado listas de beneficiarios en todas las municipalidades en que se encuentran los refugiados. Se revalidaron las listas en toda la RFY en el marco de un nuevo registro de los refugiados realizado en 2001. En Serbia, dichas listas se revisan mensualmente y reuniones de comités locales se complementan con información relativa a la seguridad alimentaria del hogar. Dichas reuniones sirven para determinar la información más actualizada sobre el número de refugiados y sus necesidades, y para ajustar las listas de beneficiarios en consecuencia. El PMA está comprometido con una gestión de alimentos equitativa desde el punto de vista de género en todos los aspectos de sus operaciones en la RFY. La proporción entre hombres y mujeres de las reuniones de comités locales suele ser pareja. El



PMA mantendrá su compromiso de procurar que el 50% de los participantes en dichas reuniones periódicas sean mujeres. La equidad de género entre los beneficiarios también se da en los puntos de distribución. Las mujeres, por lo general, manifiestan abiertamente sus opiniones y son plenamente conscientes no sólo de sus propios derechos, sino también de los precios de mercado de otros alimentos que necesitan para sus hogares y de los ingresos que aportan los hombres de la familia. A través de una red ya establecida de puntos de entrega final, administrada por la Cruz Roja y el ACNUR, se distribuirán las raciones mensuales.

24. En los programas de recuperación orientados a buscar soluciones duraderas, se seleccionará de entre los hogares a los beneficiarios que hayan tratado de obtener un estado legal permanente y que necesiten asistencia adicional para poder instalarse definitivamente. Tomando como base el trabajo del ACNUR de identificación de hogares que tienen derecho a recibir préstamos, subvenciones y otras formas de microcrédito, además de los beneficiarios que requieren asistencia parcial o total en los programas de viviendas, la ayuda alimentaria se empleará para fortalecer los insumos financieros y materiales provistos por el ACNUR. Ello aumentará la flexibilidad de los insumos no alimentarios. La intención expresa del componente de soluciones duraderas es facilitar la generación de bienes e ingresos en los hogares de refugiados a medida que se vayan instalando, con el fin de reducir el número total de personas que dependen de la asistencia humanitaria.
25. Las actividades que apuntan a soluciones duraderas se formularán de modo que cumplan con el objetivo 3 de la política de habilitación para el desarrollo, que sostiene que la ayuda alimentaria debería, entre otras cosas, “posibilitar la adquisición y conservación de bienes por parte de las familias pobres”. Para que las intervenciones sean pertinentes y bien concebidas los beneficiarios de los proyectos, en especial las mujeres, participarán activamente en todos los aspectos de la identificación, formulación y ejecución de proyectos.

EVALUACIÓN DE RIESGOS

26. Las operaciones del PMA en la RFY dependerán de un entorno de seguridad estable. La situación en Kosovo, la ex República Yugoslava de Macedonia y otras partes de la región puede llegar a producir crisis imprevisibles que tal vez exijan un respuesta adicional por parte del PMA.

OBJETIVOS Y METAS

27. La OPSR tiene por meta ayudar a los refugiados expuestos a la inseguridad alimentaria durante un tiempo crítico de carencias y permitir que la asistencia del PMA disminuya progresivamente de forma estructurada sin dejar de aliviar los efectos de la inseguridad alimentaria en los hogares de refugiados vulnerables. La OPSR tendrá los siguientes objetivos inmediatos:
 - asegurar el acceso a los productos alimentarios básicos para su consumo en los hogares de refugiados afectados por la inseguridad alimentaria mediante una asistencia selectiva; y
 - apoyar la aplicación de soluciones duraderas y la creación de medios de subsistencia favorables para los refugiados mediante programas que fomenten la autonomía.



28. A largo plazo, el objetivo general de esta OPSR será contribuir a la creación de medios de subsistencia y al logro de la seguridad alimentaria familiar.

PLAN DE EJECUCIÓN POR COMPONENTES

Componentes básicos del programa

29. La operación del PMA en la RFY consistirá en dos componentes principales: alimentación de refugiados (89% del total de tonelaje pedido) y apoyo a las actividades para llegar a soluciones duraderas (11%). La asistencia para los refugiados se centrará en las personas registradas que tienen acceso limitado o nulo a otras fuentes de alimentos o ingresos. La asistencia a los programas para llegar a soluciones duraderas contribuirá a integrar adecuadamente a los refugiados en la RFY por medio de proyectos que fomenten la autonomía.

Componente A: Alimentación de refugiados

30. Un total de 163.500 refugiados registrados en viviendas particulares y centros colectivos recibirán la asistencia del PMA a través de distribuciones selectivas. Se prevé que esta cantidad disminuya a raíz de un mejor proceso de selección de poblaciones vulnerables y a medida que los refugiados elijan adquirir la nacionalidad serbia, volver a su país de origen o encontrar soluciones duraderas a su situación.
31. El PMA llevará a cabo una retirada progresiva y sistemática de sus operaciones en la RFY de diversas maneras que estén en consonancia con la estrategia nacional para resolver los problemas de los refugiados. Se iniciará un mejor proceso de selección, adhiriéndose a los criterios recomendados por la misión conjunta de evaluación de las necesidades alimentarias de 2001, con la colaboración de las reuniones de comités locales. Se efectuarán estudios semestrales regularmente, tomando como base el modelo creado en Belgrado en abril de 2001, para que los criterios de selección de beneficiarios sean precisos y la ayuda alimentaria llegue a los hogares de refugiados más afectados por la inseguridad alimentaria. A los beneficiarios que participen en los programas que fomentan la autonomía, se les irá dejando de considerar beneficiarios de la distribución selectiva a medida que mejore su situación.
32. Todos los programas del PMA se llevarán a cabo conforme al plan de acción establecido por el Grupo de trabajo interministerial para los refugiados de la RFY. En su plan nacional de acción, el Grupo de trabajo señala que está previsto que, en los próximos dos años, continúe la repatriación, en especial a Bosnia y Herzegovina; y que se realicen mayores esfuerzos para fortalecer las relaciones bilaterales con Croacia a fin de estimular el regreso de refugiados croatas. Por otra parte, se hará lo posible por reducir el tiempo necesario para tramitar las solicitudes de ciudadanía de la RFY a los 90 días propuestos. Dado que el 60% de los refugiados que residen en la RFY han optado por obtener la ciudadanía de ese país, dicha aceleración de los trámites reducirá significativamente la cantidad de refugiados. Por último, el Grupo de trabajo está realizando un ambicioso plan para fomentar el porcentaje de empleo entre la población refugiada y la autonomía, mediante proyectos para generar ingresos, formación profesional y préstamos en condiciones favorables. En el Cuadro II figura el plan para disminuir progresivamente las distribuciones del PMA.
33. Las necesidades totales de alimentos para el número de refugiados registrados en la RFY se calculan en 28.773 toneladas para el período del proyecto, lo que representa un 89% de la OPSR.



CUADRO 2: NECESIDADES ALIMENTARIAS DE LOS REFUGIADOS SELECCIONADOS, DE JULIO DE 2002 A DICIEMBRE DE 2003

Período	Refugiados beneficiarios en Serbia	Refugiados beneficiarios en Montenegro	Harina de trigo	Frijol blanco	Azúcar	Aceite vegetal	Total
(en toneladas)							
jul.–dic. 2002	160 000	3 500	11 772	981	981	981	14 715
ene.–jun. 2003	100 000	3 500	7 452	621	621	621	9 315
jul.–dic. 2003	50 000	2 700	3 794	316	316	316	4 743
Total			23 018	1 918	1 918	1 918	28 773

Componente B: Soluciones duraderas

34. En su punto de mayor intensidad, las actividades de recuperación prestarán asistencia a un máximo de 20.500 beneficiarios a través de intervenciones a corto plazo por toda la RFY, seleccionando a los refugiados que han elegido ser ciudadanos de este país y que precisan ayuda para buscar medios de subsistencia sostenibles. La asistencia a este grupo de beneficiarios se centrará, además, en los hogares que se muden de centros colectivos a viviendas con carácter permanente. En 2001 comenzó este proceso en una escala muy limitada. A medida que se identifiquen otros proyectos, el PMA estudiará muy de cerca las propuestas en el marco de este componente, para que cada proyecto cree bienes duraderos y apoye la integración local de los refugiados. En colaboración con el ACNUR y el SCR, el PMA buscará posibles asociados (entre ellos organizaciones no gubernamentales [ONG] nacionales e internacionales) y zonas de intervención del proyecto en el período de enero a junio de 2002. Se prevé que la fase inicial de este componente dure de julio a diciembre de 2002 y alcance a unos 20.500 beneficiarios en el período de enero a julio de 2003. Al reducir el PMA su presencia al final de 2003, adelantándose a su retirada a fines de ese año, la participación del PMA en proyectos de soluciones duraderas disminuirá y el Gobierno de la RFY y las organizaciones de desarrollo a largo plazo irán asumiendo la función del Programa.
35. Las necesidades totales de alimentos para las actividades de recuperación en la RFY se calculan en 3.735 toneladas para el período de actividad del proyecto, lo que representa un 11% de la OPSR.

CUADRO 3: NECESIDADES ALIMENTARIAS PARA EL COMPONENTE DE SOLUCIONES DURADERAS, DE JULIO DE 2002 A DICIEMBRE DE 2003

Período	Beneficiarios en Serbia	Beneficiarios en Montenegro	Harina de trigo	Frijol blanco	Azúcar	Aceite vegetal	Total
(en toneladas)							
jul.–dic. 2002	10 000	500	756	63	63	63	945
ene.–jun. 2003	20 000	500	1 476	123	123	123	1 845
jul.–dic. 2003	10 000	500	756	63	63	63	945
Total			2 988	249	249	249	3 735



36. **Canasta de alimentos:** Los beneficiarios recibirán harina de trigo enriquecida con hierro, aceite vegetal con vitamina A, frijol blanco y azúcar. Para esta OPSR se ha pedido específicamente el frijol blanco dado que es la leguminosa que mejor se adapta a los hábitos alimentarios del país. Además, los alimentos frescos pueden ser proporcionados por otros donantes, que determinará el ACNUR. Dado que la mayor parte de los refugiados han estado viviendo en la RFY desde 1995, han desarrollado medios de subsistencia que les permiten consumir 2.100 kilocalorías según la ingesta diaria recomendada. Las cantidades propuestas a continuación representan el mismo nivel y equilibrio nutricional de los productos alimenticios proporcionados en virtud de la OU 6136, y facilitan la distribución en los hogares. En el Cuadro 4 figuran las cantidades aportadas y el desglose nutricional de la ración.

**CUADRO 4: VALOR NUTRICIONAL DE LAS RACIONES
POR HABITANTE EN LA RFY**

Producto	Ración por habitante		Valor nutricional/ración diaria
	Mensual (kg)	Promedio diario (g)	Calorías (kcal)
Harina de trigo	12	400	1 400
Frijol blanco	1	33	111
Aceite	1	33	297
Azúcar	1	33	132
Total	15		1 940

Selección de actividades

37. Los criterios de vulnerabilidad en el lugar formarán la base para seleccionar a los refugiados que se beneficiarán de la ayuda alimentaria. La aplicación concreta de los criterios se basará en las listas de registro de refugiados ya existentes; el seguimiento directo de los beneficiarios; las encuestas en los hogares, que incluyen datos cualitativos y cuantitativos; y la coordinación local, a través de reuniones de comités locales. En lo que respecta a las actividades para crear soluciones duraderas, el PMA colaborará con el ACNUR y el SCR para determinar el número de personas que necesitan asistencia alimentaria a fin de emprender las actividades necesarias para fomentar la integración local.

Componente A: Alimentación de refugiados

38. La asistencia que se prestará a los refugiados consistirá, principalmente, en raciones mensuales para los hogares de refugiados que estén registrados y que tengan derecho a recibirlos; se distribuirá mediante la red de asociados del PMA a nivel municipal. El PMA llevará a cabo misiones conjuntas de evaluación con el ACNUR, el SCR y el Comisionado de Montenegro para las personas desplazadas, y trabajará en estrecho contacto con los comités locales para que según los refugiados encuentren soluciones duraderas



(ciudadanía, reasentamiento, repatriación y empleo) se vayan ajustando y actualizando las listas de beneficiarios como corresponda.

Componente B: Soluciones duraderas

39. La asistencia del PMA para lograr soluciones duraderas complementará los programas en curso del ACNUR que buscan facilitar la integración a largo plazo de los refugiados en la RFY. La ayuda alimentaria consolidará las actividades en este sector, aumentando la flexibilidad de los bienes financieros y materiales proporcionados por el ACNUR. Entre las actividades figuran las siguientes:
- **Actividades de construcción de viviendas:** Tendrán dos componentes, la construcción completa y la modalidad de autoayuda. En el primer componente se suministrarán todos los materiales necesarios para construir casas. En la modalidad de autoayuda, se proporcionará parte de los elementos necesarios y la familia beneficiaria aportará el resto.
 - **Actividades de fomento de la autonomía:** Éstas comprenden la formación profesional, los préstamos y las subvenciones en especie. La formación profesional proporcionará a los refugiados oficios que tengan salida laboral, tal como carpintería, albañilería y técnico electricista. Al brindar crédito a los refugiados se facilitará la creación o la ampliación de pequeñas empresas. Las subvenciones en especie serán proporcionadas por los asociados en la ejecución en los casos en que se necesiten materiales y equipo específicos, y estarán orientadas a los hogares de refugiados vulnerables a los que no les es posible devolver un préstamo.

Ejecución

40. Además de la oficina principal del PMA en Belgrado, se contará con dos suboficinas en Serbia. Dichas oficinas planifican y coordinan la ayuda alimentaria con los asociados en la ejecución y gestionan los procesos de seguimiento y presentación de informes. Toda la ayuda alimentaria para los refugiados en Serbia se canalizará a través del asociado en la ejecución designado por el ACNUR, en este caso la Cruz Roja Serbia. En Montenegro, la oficina en el puerto de Bar tendrá una pequeña dependencia de programas que rendirá informe directamente a Belgrado. El total de la ayuda alimentaria en Montenegro seguirá canalizándose por la Cruz Roja Montenegrina. El PEIP actual en Podgorica será reemplazado por el depósito del puerto de Bar.
41. Las suboficinas del PMA seguirán trabajando en estrecho contacto con las comunidades de refugiados, a través del SCR y el Comisionado de Montenegro para las personas desplazadas; y en consulta con las autoridades municipales locales, asociaciones locales, ONG nacionales e internacionales y el ACNUR. Se dará preferencia a las ONG que tengan fondos independientes para la gestión técnica y de insumos no alimentarios. El ACNUR y el PMA, conjuntamente, se encargarán de examinar detenidamente a las posibles ONG asociadas.

Disposiciones institucionales y selección de los asociados

42. En la RFY, el Ministerio de Bienestar Social es la principal institución oficial en lo que respecta a la ayuda alimentaria. El SCR y el Comisionado de Montenegro para las personas desplazadas son los organismos de coordinación a nivel de la república para todos los asuntos relacionados con los refugiados. El Memorando de Entendimiento ACNUR/PMA y las orientaciones facilitadas por las misiones de evaluación de cultivos y suministros de alimentos son el fundamento para establecer las modalidades de asistencia a los refugiados.



43. El actual socio principal del PMA en Serbia para la gestión de los PEIP y la logística es la FICR. A largo plazo, se prevé que esta función sea devuelta a la Cruz Roja Yugoslava. El asociado del PMA en la ejecución en Montenegro es la Cruz Roja Montenegrina, que ha demostrado continuas mejoras en los últimos tres años en todos los aspectos concernientes a la entrega de alimentos y presentación de informes. El PMA sigue siendo un miembro clave de los equipos de las Naciones Unidas en el país, tanto en Serbia como en Montenegro, y colabora de cerca con sus organismos análogos de las Naciones Unidas. El PMA mantiene estrecha conexión con los donantes bilaterales y multilaterales, entre ellos la Agencia de los Estados Unidos para el Desarrollo Internacional, la Comisión Europea y el Banco Mundial. Además, el PMA preside reuniones mensuales de coordinación de ayuda alimentaria en Belgrado y Podgorica.
44. Para el componente de soluciones duraderas, el PMA trabajará en estrecha colaboración con las organizaciones que, en los últimos nueve años, han llevado a cabo proyectos que promueven la autonomía en la RFY, especialmente los principales asociados del ACNUR. El Consejo Danés para los Refugiados, el Comité Internacional de Rescate y varias ONG locales intervienen en dicho proceso, específicamente en el sector de microcréditos. El PMA hará los esfuerzos necesarios para coordinar sus actividades con tales asociados y valerse de sus conocimientos de las instituciones para acentuar el impacto de la asistencia del PMA a los proyectos que promueven la autonomía.
45. Conforme lo demuestra la experiencia del ACNUR en la RFY en cuanto a proyectos de soluciones duraderas orientados a las mujeres, éstas desempeñan un papel vital en las actividades que promueven la autonomía. Las mujeres tienen un buen historial de devolución de préstamos y se aceptan la mayoría de las solicitudes que hacen de microcréditos y proyectos que promueven la autonomía. Las actividades de capacitación (incluidos los cursos de costura, cocina y alfarería) orientados a las mujeres refugiadas se llevan a cabo en cooperación con la oficina local de empleo y otras partes interesadas en las municipalidades en que se ejecutan los programas.
46. El PMA sigue siendo un fuerte defensor de los indigentes en la RFY. El estudio del PMA sobre la pobreza, la misión conjunta de evaluación de las necesidades alimentarias del ACNUR y el PMA y la misión de evaluación de cultivos y suministros de alimentos de la FAO y el PMA (realizados en 2001) forman un conjunto sólido de datos y análisis de gran importancia para la comunidad humanitaria y de desarrollo de la RFY. El PMA seguirá manteniendo una estrecha relación de trabajo con todas las partes que realizan estudios e investigación sobre la seguridad alimentaria.

Creación de capacidad

47. Gracias a la amplia experiencia del PMA en la RFY se ha logrado una fuerte capacidad de seguimiento y evaluación en lo que respecta al trabajo de campo y al análisis de datos. A solicitud del ACNUR, el PMA impartirá al personal de seguimiento del ACNUR extensos cursos de capacitación sobre seguimiento por contacto con los beneficiarios, que consistirán en talleres de formación y visitas de campo. Dicho proceso se repetirá a nivel municipal con los principales miembros de los comités locales y delegados de la FICR para que la información que se recoja sea exacta desde el principio. Conforme a solicitudes del SCR y la FICR, el PMA pondrá a disposición personal de seguimiento en régimen de cesión temporal para facilitar la transferencia de conocimientos a los asociados en la ejecución en las actividades sobre el terreno. En lo que respecta a la logística, en 2001 el PMA estableció un depósito central en Dobanovci que cuenta con instalaciones para la formación en todos los aspectos relacionados con el almacenamiento, la entrega y la descarga de alimentos. El PMA continuará el proceso —comenzado en 2001— de brindar



capacitación a los delegados de la FICR sobre sus protocolos estándar de manipulación de alimentos.

Medidas logísticas

48. Las contribuciones en especie recibidas de los donantes extranjeros se canalizarán a través del puerto de Bar en Montenegro y luego se enviarán por camión o ferrocarril a los PEIP en Serbia. Una considerable parte de los productos prometidos por los países europeos se enviará por ferrocarril o camión a través del corredor del norte, pasando por Novi Sad.
49. La adquisición local y regional de harina de trigo y aceite vegetal en la RFY, Hungría e Italia son opciones posibles. El PMA compró 33.511 toneladas de productos compuestos en 2000. En 2001, a pedido del Gobierno, el PMA restringió las compras en el país hasta septiembre, debido a la reducción de las reservas nacionales de cereales y la baja producción a consecuencia de la sequía. Los precios de los productos básicos siguen siendo competitivos frente a los índices regionales de precios, por lo que deberían hacerse más compras en el mercado local para esta OPSR.
50. El PMA cuenta con almacenes en Bar (Montenegro) con una capacidad de 45.000 toneladas. Se seguirán adoptando medidas destinadas a lograr que el apoyo logístico satisfaga las normas de calidad del PMA. Entre ellas, un control estricto del inventario, inspecciones periódicas de los alimentos y las instalaciones de almacenamiento de alimentos y una transparencia total en cuanto a fondos de transporte terrestre, almacenamiento y manipulación (TTAM).
51. A fin de lograr una gestión eficaz y la transparencia en cuanto a la utilización de los productos alimentarios del PMA, se ha puesto en marcha en toda la RFY un sistema electrónico de seguimiento de la ayuda alimentaria: el Sistema de Análisis y Procesamiento del Movimiento de Productos. Dicho sistema rastrea el movimiento de los productos del PMA desde su llegada al puerto a hasta los PEIP y su posterior entrega. El PMA mantiene una política de “tolerancia cero” para todo desvío de alimentos, y seguirá dando los pasos necesarios para que los productos lleguen a los beneficiarios previstos.

Seguimiento y evaluación

52. Durante todo el desarrollo de la OPSR, el PMA llevará a cabo ejercicios conjuntos de seguimiento con el ACNUR de forma periódica. El PMA contará con un equipo de 13 supervisores de ayuda alimentaria en toda la RFY. Los supervisores, con la ayuda de cuestionarios y entrevistas semiestructuradas, recogerán información cualitativa y cuantitativa sobre los beneficiarios del PMA, la seguridad alimentaria del hogar y la actividad comercial. Dicha información es unificada y analizada por la Dependencia de VAM en Belgrado, que produce informes mensuales sobre la situación de la seguridad alimentaria en la RFY.
53. El PMA sigue regularmente sus operaciones a través de visitas de campo, y mediante el acopio y el análisis de datos. La información relativa a los logros alcanzados frente a los planificados se empleará para ajustar debidamente todos los programas y para que se adopten medidas correctivas. Se acopiarán datos cuantitativos y cualitativos acerca del: número de beneficiarios (desglosados por sexo), las cantidades distribuidas, el acceso a los puntos de distribución, el conocimiento de la cantidad de alimentos a la que los beneficiarios tienen derecho, la aceptabilidad de la canasta de alimentos y la economía alimentaria del hogar.



CUADRO 5: INDICADORES POR OBJETIVOS
--

Objetivos	Indicadores
<p>a) Asegurar el acceso a los productos básicos para consumo en los hogares expuestos a la inseguridad alimentaria, a través de asistencia selectiva.</p>	<ul style="list-style-type: none"> ➤ Número y proporción de beneficiarios por edad, sexo y categoría. ➤ Cantidad, tipo, puntualidad y composición de la canasta de alimentos del PMA que concretamente se distribuye. ➤ Cantidad, tipo y composición de la canasta de alimentos familiar y contribución del PMA.
<p>b) Apoyar la aplicación de soluciones duraderas y la búsqueda de medios de subsistencia favorables para los refugiados, por medio de programas que promuevan la autonomía.</p>	<ul style="list-style-type: none"> ➤ Número de hogares de refugiados eliminados de las listas de beneficiarios. ➤ Cantidad y tipo de actividades económicas realizadas por hogar. ➤ Información cualitativa sobre hogares y comunidades según la disponibilidad de nueva infraestructura, bienes, conocimientos técnicos y prácticos. ➤ Cantidad de refugiados repatriados al país de origen, según verificación del ACNUR y asociados.

Medidas de seguridad

54. Exceptuando las tres municipalidades del sur de Serbia (Presevo, Bujanovac y Medvedja) que se encuentran en la Fase de Seguridad III de las Naciones Unidas, Serbia y Montenegro están actualmente en la Fase I. Salvo acontecimientos importantes en Kosovo, la ex República Yugoslava de Macedonia u otras partes de la región, se prevé que la situación de seguridad permanecerá estable durante el transcurso de la OPSR. No obstante, la región de los Balcanes sigue siendo inestable, por lo que el PMA seguirá de cerca la situación y hará todo lo posible por proteger a su personal y sus bienes.

ESTRATEGIA DE RETIRADA

55. Durante 2001, en estrecha colaboración con los gobiernos federativo y republicano, el PMA disminuyó su asistencia a los casos sociales y trazó planes integrales para la reducción de los bienes de logística, personal y material en la RFY. La OPSR se llevará a cabo con una plantilla y unos bienes materiales reducidos proporcionalmente.



56. Según el actual proceso de reforma, se necesitará considerable ayuda para revertir el círculo vicioso de los últimos 10 años. Para llevar a cabo sus reformas, la RFY seguirá necesitando de asistencia internacional. Si el ritmo de la reforma excede de las expectativas, el PMA reducirá sus programas en consecuencia. Sin embargo, conforme a consultas realizadas con el ACNUR, el calendario propuesto de 18 meses para esta OPSR representa el período de tiempo durante el cual es más posible que se necesite ayuda alimentaria en la RFY. En ese período, el PMA dedicará sus esfuerzos a retirar de forma progresiva la ayuda alimentaria conforme a los Cuadros 2 y 3, y la retirada general de su presencia en la RFY, incluido el traspaso al Gobierno de las responsabilidades en cuanto a los refugiados restantes y el cierre de las oficinas del PMA.

Mecanismos para contingencias

57. El PMA sigue siendo un participante activo en los ejercicios de planificación para contingencias nacionales y regionales, que se llevan a cabo en consulta estrecha con la Oficina de Coordinación de Asuntos Humanitarios, el ACNUR, el Fondo de las Naciones Unidas para la Infancia (UNICEF) y otros participantes oportunos. El PMA continuará participando en el proceso de planificación para contingencias en Serbia y Montenegro y en toda la región.
58. En caso de catástrofes naturales o de origen humano en la RFY, que exigieran la intervención del PMA, los recursos asignados a la OPSR se utilizarían durante la fase de crisis aguda de la situación a fin de afrontar las necesidades de la población afectada. Tomando como base los niveles mínimos de existencias en la RFY, además de las existencias en el puerto de Bar, el PMA podría satisfacer las necesidades de 30.000 personas durante un período de dos meses, en el cual se formularía una OU independiente.



ANEXO I

DESGLOSE DE LOS COSTOS DEL PROYECTO

	Cantidad (toneladas)	Costo medio por tonelada	Valor (dólares)
COSTOS PARA EL PMA			
A. Costos operacionales directos			
Producto ¹			
– Harina de trigo	26 006	186	4 837 190
– Frijol blanco	2 167	720	1 560 384
– Aceite vegetal	2 167	652	1 413 014
– Azúcar	2 167	270	585 144
Total de productos	32 508	258,27	8 395 733
Transporte exterior		88,23	2 868 181
Transporte terrestre		11,80	383 594
TIAM		44,99	1 462 535
Total de TTAM		56,79	1 846 129
Otros costos operacionales directos		0	0
A. Total de costos operacionales directos		403,29	13 110 043
B. Total de costos de apoyo directo (véanse los detalles en el Anexo II)		68,50	2 226 636
Total de costos directos para el PMA		471,78	15 336 679
C. Costos de apoyo indirecto (7,8% del total de los costos directos)			
Total parcial de costos de apoyo indirecto		36,80	1 196 261
COSTO TOTAL PARA EL PMA		508,58	16 532 940

¹ Se trata de una canasta de alimentos teórica utilizada con fines de presupuestación y aprobación. Al igual que en todos los proyectos asistidos por el PMA, la combinación exacta y las cantidades efectivas de productos que se suministrarán al proyecto pueden variar con el tiempo en función de la disponibilidad de productos para el PMA y dentro del país receptor.



ANEXO II**NECESIDADES DE APOYO DIRECTO (dólares)****Personal**

Personal profesional internacional (4)	843 750
Consultores internacionales y ASE (1)	88 812
Personal profesional nacional (1)	45 378
Personal local y temporero (20)	425 214
Horas extraordinarias (sólo en dólares EE UU)	36 000
Total parcial	1 439 154

Servicios de apoyo técnico

Seguimiento y evaluación del proyecto	123 500
Capacitación (personal de plantilla y de contraparte)	50 000
Total parcial	173 500

Viajes y dietas

Internacional (viajes en el interior del país)	122 182
Total parcial	122 182

Gastos de oficina

Alquiler de instalaciones	153 300
Servicios públicos	18 000
Materiales de oficina	54 500
Comunicaciones	93 000
Reparación y mantenimiento del equipo	21 000
Total parcial	339 800

Uso de vehículos

Combustible y mantenimiento de vehículos	114 000
Total parcial	114 000

Equipo y otros gastos fijos

Equipo de telecomunicaciones/tecnología de la información	20 000
Mobiliario y equipo	12 000
Total parcial	32 000

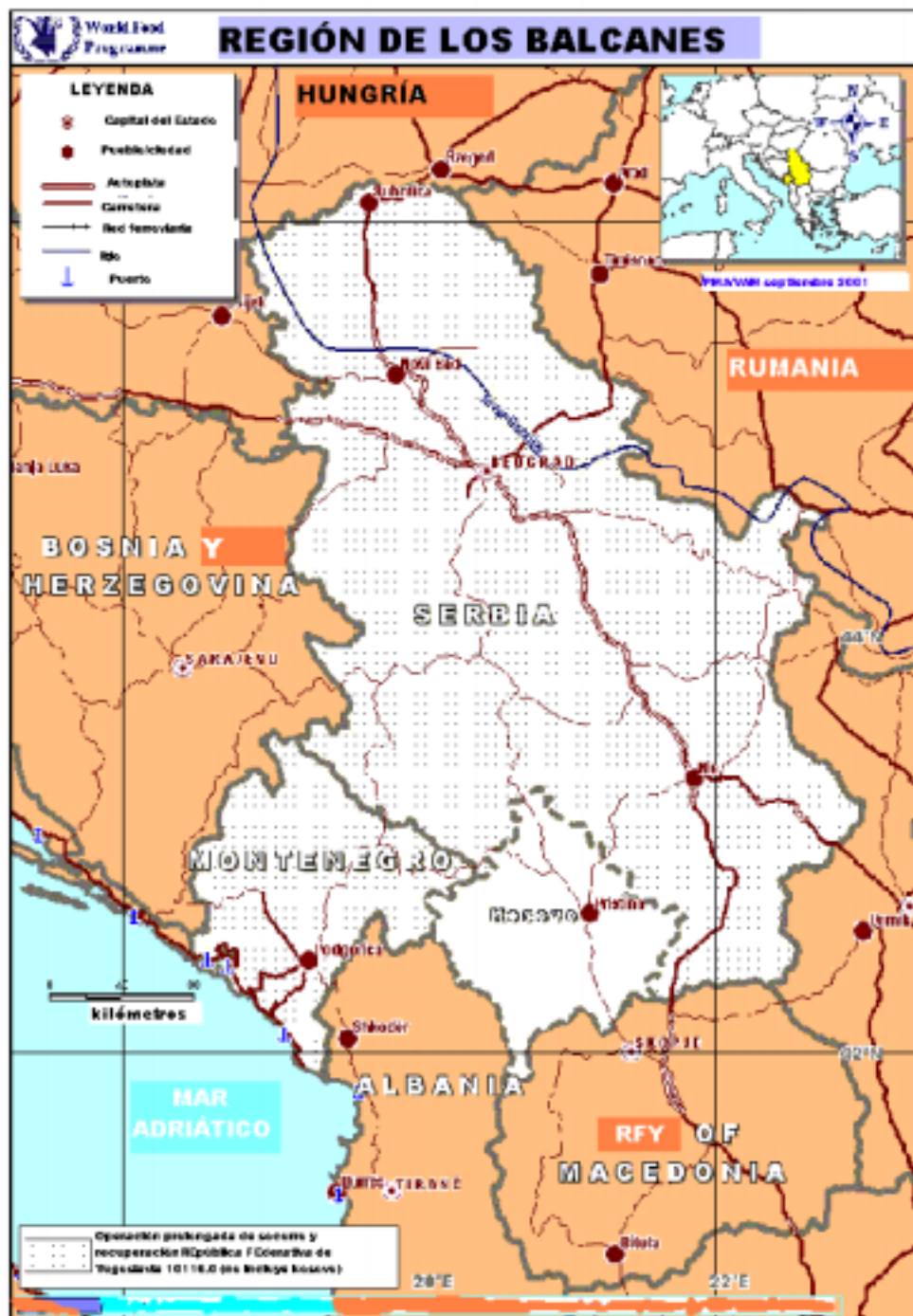
Otros

Otros servicios y gastos de oficina (sólo PMA)	6 000
Total parcial	6 000

TOTAL DE LOS COSTOS DE APOYO DIRECTO	2 226 636
---	------------------



ANEXO III



Las denominaciones empleadas en esta publicación y la forma en que aparecen presentados los datos que contiene no entrañan, por parte del Programa Mundial de Alimentos (PMA), juicio alguno sobre la condición jurídica de ninguno de los países, territorios, ciudades o zonas citados o de sus autoridades, ni respecto de la delimitación de sus fronteras o límites.



SIGLAS UTILIZADAS EN EL PRESENTE DOCUMENTO

ACNUR	Alto Comisionado de las Naciones Unidas para los Refugiados
ASE	Acuerdo de servicios especiales
FAO	Organización de las Naciones Unidas para la Agricultura y la Alimentación
FICR	Federación Internacional de Sociedades de la Cruz Roja y de la Media Luna Roja
ONG	Organización no gubernamental
OPSR	Operación prolongada de socorro y recuperación
OU	Operación de urgencia
PEIP	Punto de entrega en el interior del país
RFY	República Federativa de Yugoslavia
SCR	Comisionado Serbio para los Refugiados
TIAM	Transporte interno, almacenamiento y manipulación
TTAM	Transporte terrestre, almacenamiento y manipulación
UNICEF	Fondo de las Naciones Unidas para la Infancia
VAM	Análisis y cartografía de la vulnerabilidad

