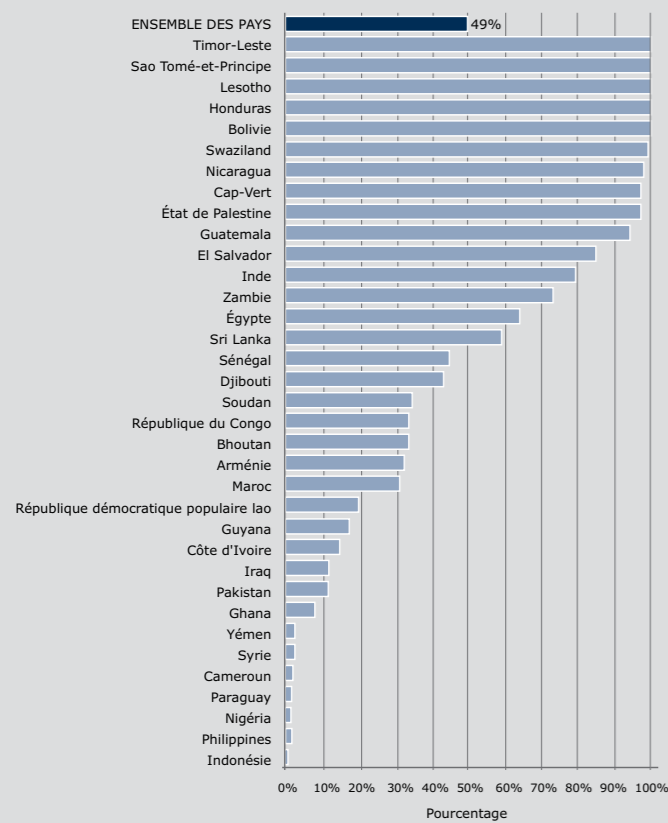
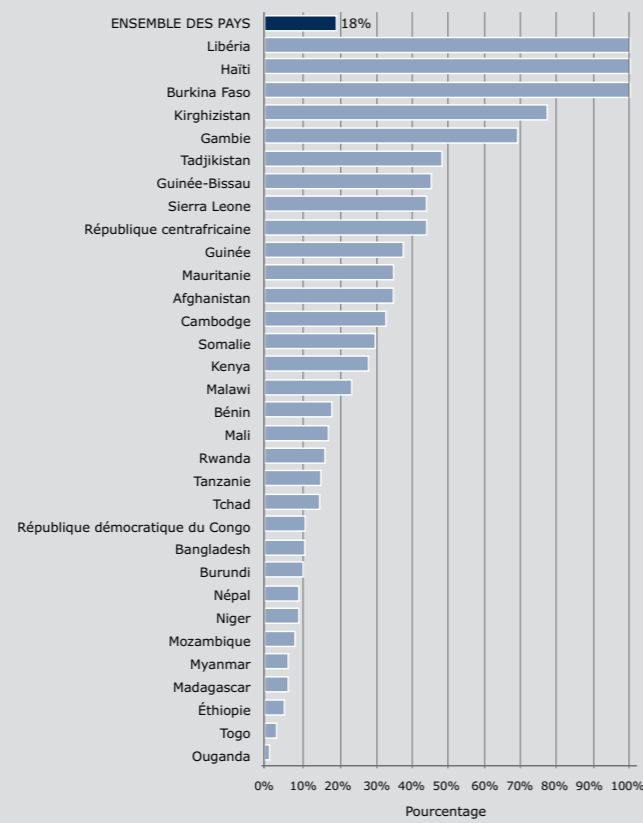


Les pays à faible revenu, où les besoins sont les plus grands, sont ceux qui bénéficient le moins de l'alimentation scolaire

Couverture des programmes d'alimentation scolaire dans les pays à revenu intermédiaire (tranche inférieure)



Couverture des programmes d'alimentation scolaire dans les pays à faible revenu



Source: enquête mondiale du PAM sur l'alimentation scolaire, études de cas, publications, Banque mondiale et Organisation des Nations Unies pour l'éducation, la science et la culture. N=67 pays.



Date d'impression: avril 2013 Photo page de couverture: PAM/Deepesh Shrestha/Népal Conception: Unité de la conception graphique et des publications du PAM

Lutter contre la faim dans le monde



La situation de l'alimentation scolaire dans le monde

VUE D'ENSEMBLE

2013



Programme alimentaire mondial
Via C.G. Viola, 68-70, Rome 00148, Italie
wfpinfo@wfp.org wfp.org/policy-resources



Programme Alimentaire Mondial

La situation de l'alimentation scolaire dans le monde 2013

Un repas distribué à l'école est un outil efficace. Pour la première fois, nous présentons une vue d'ensemble de la situation ainsi que des données issues de la recherche, qui indiquent que quelque 368 millions d'enfants bénéficient d'un repas à l'école chaque jour, dans les pays en développement comme dans les pays riches. 75 milliards de dollars sont investis chaque année dans les cantines scolaires

Ce livre n'est pas centré sur les opérations du Programme alimentaire mondial des Nations Unies. Écrit en collaboration avec la Banque mondiale et le Partenariat pour le développement de l'enfant, *La situation de l'alimentation scolaire dans le monde 2013* présente les connaissances actuelles sur l'alimentation scolaire par le biais d'une enquête mondiale, de cartes, d'études de cas et d'analyses. Donnant des indications nouvelles sur les orientations et la gestion des programmes d'alimentation scolaire à l'échelle mondiale, il fait suite à la publication décisive de 2009 intitulée *Repenser l'alimentation scolaire*.

Depuis la crise financière de 2008, l'alimentation scolaire suscite un intérêt croissant parmi les pays à revenu élevé et à faible revenu, ce qui souligne combien il est nécessaire d'améliorer nos connaissances et d'étoffer les données factuelles dont nous disposons.

Le livre traite des questions suivantes:

Comment les pays peuvent-ils améliorer l'efficacité des programmes qu'ils mettent déjà en œuvre?

Comment les repas scolaires contribuent-ils aux objectifs de protection sociale, d'éducation et de santé?

Comment les gouvernements assurent-ils le lien entre la production agricole locale et les repas scolaires afin de favoriser la durabilité des programmes?

Comment les programmes d'alimentation scolaire peuvent-ils offrir un meilleur soutien aux familles et aux enfants les plus vulnérables dans toute société?

Quelques observations fondamentales formulées dans *La situation de l'alimentation scolaire dans le monde 2013*:

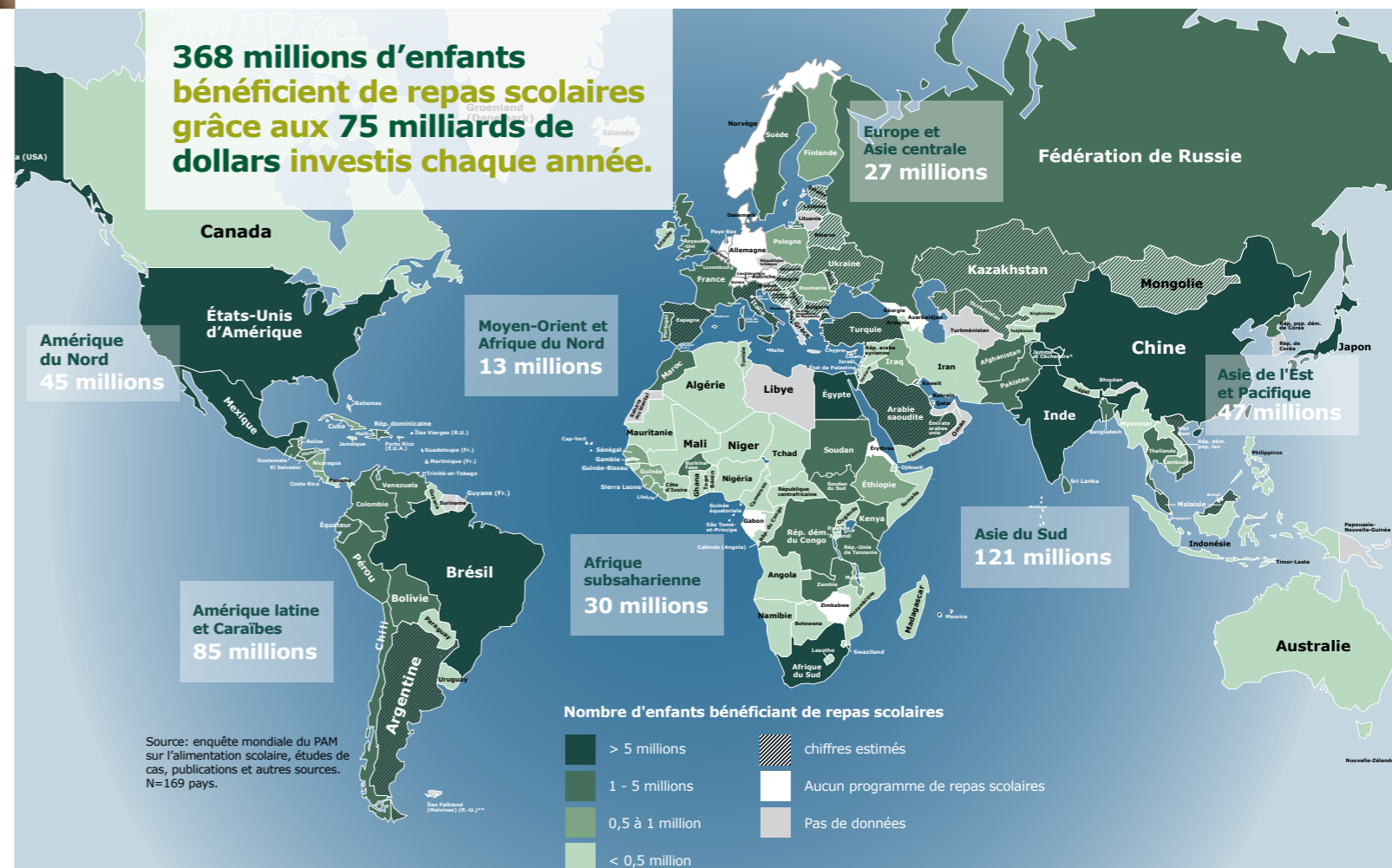
- L'étendue des programmes d'alimentation scolaire et leur qualité varient en fonction du revenu national. Les pays à faible revenu, où les besoins sont les plus grands eu égard à la faim et à la pauvreté, sont ceux qui bénéficient le moins de l'alimentation scolaire (se reporter aux graphiques de la dernière page).
- Les pays à faible revenu sont également ceux qui offrent les plus grandes possibilités de maîtriser les coûts – dans certains pays, le coût de l'alimentation scolaire par enfant est plus élevé que celui de l'éducation et il est possible de réaliser des gains d'efficacité.
- L'alimentation scolaire s'inscrit dans le cadre des systèmes de protection sociale visant à venir en aide aux familles et aux enfants les plus vulnérables et peut être amplifiée en cas de situation de crise. Au moins 38 des pays examinés ont renforcé leurs programmes pour faire face à un conflit armé, à des catastrophes naturelles, ou à des crises alimentaires et financières.
- L'alimentation scolaire contribue à améliorer la santé et l'éducation des enfants, mais elle

ne peut fonctionner que si les enseignants, les manuels, les programmes et l'environnement sont également aptes à favoriser l'apprentissage.

- Répondre aux besoins nutritionnels des enfants d'âge scolaire contribue à éviter que les acquis de la période cruciale des 1000 premiers jours de la vie en matière de développement ne soient compromis par des carences ultérieures
- Lier les cantines scolaires et le secteur agricole présente des avantages économiques directs et offre l'opportunité de collaborer avec le secteur privé à toutes les étapes de la chaîne d'approvisionnement
- La coordination devrait être améliorée par les partenaires en développement afin que les enfants des pays à faible revenu aient accès à des programmes et services en place presque partout dans le monde.

Cette publication est un travail en constante évolution visant à partager les connaissances sur cet outil vital qui permet de nourrir le corps et l'esprit des générations futures.

La version intégrale du livre en format PDF peut être téléchargée à l'adresse suivante: wfp.org/school-meals



Les appellations employées dans cette carte et la présentation des données qui y figurent n'impliquent de la part du Programme alimentaire mondial aucune prise de position quant au statut juridique des pays, territoires, villes ou zones, ni quant au tracé de leurs frontières ou limites. Dans les cas précis suivants: * la ligne de contrôle du Jammu et Cachemire arrêtée par l'Inde et le Pakistan est représentée approximativement par une ligne en pointillés, étant donné que le tracé définitif n'a pas encore été approuvé par les parties; ** un différend existe entre les Gouvernements argentin et britannique au sujet de la souveraineté sur les Îles Falkland (Malvinas); *** la frontière définitive entre la République du Soudan et la République du Soudan du Sud n'a pas encore été déterminée.