



Distribución: general

Fecha: 6 de junio de 2017

Original: inglés

Tema 8 del programa

WFP/EB.A/2017/8-B

Asuntos operacionales

Los documentos de la Junta se pueden consultar en el sitio web del PMA (<http://executiveboard.wfp.org>)

## **Plan estratégico provisional para el Sudán (2017-2018)**

Duración	Julio de 2017 – diciembre de 2018
Costo total para el PMA	592.701.483 dólares EE.UU.
Código del marcador de género y edad*	2A

\*<https://www.humanitarianresponse.info/system/files/documents/files/gm-overview-en.pdf>.

### **Resumen**

El Sudán está clasificado como un país de ingresos medios bajos. Sin embargo, la secesión de Sudán del Sur, los conflictos y desplazamientos regionales y nacionales, las crisis relacionadas con el clima, la baja productividad agrícola y la pobreza estructural han asfixiado el desarrollo y han convertido al Sudán en uno de los países con mayor inseguridad alimentaria en el mundo.

Se están celebrando consultas con el Gobierno sobre la elaboración de una hoja de ruta para lograr el objetivo del Hambre Cero, que conduzca a un plan estratégico nacional que siga al presente plan estratégico para el país provisional que se aplicará de julio de 2017 a diciembre de 2018. Teniendo en cuenta los persistentes retos con los que se enfrenta el Sudán, el PMA adaptará su cartera de proyectos en favor de intervenciones destinadas a cambiar la vida de las personas, manteniendo al mismo tiempo las actividades para salvar vidas y una fuerte capacidad de respuesta ante las emergencias. La facilitación de la autosuficiencia reducirá las necesidades humanitarias, mientras los esfuerzos por abordar las causas profundas de la malnutrición y la sostenibilidad de los sistemas alimentarios contribuirán de manera importante al logro del Objetivo de Desarrollo Sostenible 2. El fortalecimiento de la capacidad del Gobierno establece las bases para el traspaso final de la responsabilidad de las intervenciones.

El presente plan estratégico para el país provisional está en consonancia con la labor de las Naciones Unidas y los asociados no gubernamentales. El PMA seguirá prestando servicios comunes a la comunidad humanitaria y reforzará sus asociaciones, por ejemplo mediante el fortalecimiento de las capacidades. La focalización en soluciones a largo plazo y los esfuerzos por abordar las causas profundas del hambre y la malnutrición requerirán el establecimiento de nuevas asociaciones para

#### **Coordinadores del documento:**

Sr. M. Hadi  
Director Regional  
Oriente Medio, África del Norte, Europa Oriental  
y Asia Central  
Correo electrónico: [muhammad.hadi@wfp.org](mailto:muhammad.hadi@wfp.org)

Sr. M. Hollingworth  
Director del PMA en el País  
Correo electrónico: [matthew.hollingworth@wfp.org](mailto:matthew.hollingworth@wfp.org)

complementar las competencias del PMA, en particular adoptando un enfoque holístico para afrontar la malnutrición.

El PMA abordará seis efectos estratégicos. Con los efectos estratégicos 1 y 2 se apunta a mantener la capacidad de intervención en casos de emergencia y a prestar asistencia humanitaria a las personas desplazadas, al tiempo que promueven la autosuficiencia. A través de los efectos estratégicos 3 y 4 se aborda la malnutrición y se promueve la sostenibilidad de los sistemas alimentarios, prestando una atención especial a atender las causas profundas del hambre mediante el establecimiento de asociaciones para la ejecución de actividades multidimensionales que se refuercen mutuamente. Los efectos estratégicos 5 y 6 consisten en la prestación de servicios a la comunidad humanitaria y el fortalecimiento de las capacidades de los asociados.

El presente plan estratégico provisional para el país constituye un importante paso adelante hacia soluciones a largo plazo y una transición de la operación prolongada de socorro y recuperación al plan estratégico para el país previsto para 2019.

### **Proyecto de decisión\***

La Junta prueba el Plan estratégico provisional para el Sudán (2017-2018) (WFP/EB.A/2017/8-B), cuyo costo total para el PMA asciende a 592,7 millones de dólares EE.UU.

---

\* Se trata de un proyecto de decisión. Si desea consultar la decisión final adoptada por la Junta, sírvase remitirse al documento relativo a las decisiones y recomendaciones que se publica al finalizar el período de sesiones.

## 1. Análisis del país

### 1.1 Contexto nacional

1. El Sudán es más pacífico actualmente que en cualquier otro período de los últimos 15 años. La posibilidad de levantar las sanciones económicas y de establecer nuevos arreglos conexos con los acreedores representa también una oportunidad para que Sudán se repositone en los ámbitos de la acción humanitaria y el desarrollo. Sin embargo, el país aún hace frente a retos, como la inestabilidad política y económica, la inseguridad regional, las zonas de crisis prolongadas y de nuevas emergencias, las desigualdades estructurales y los elevados niveles de malnutrición e inseguridad alimentaria. Estos también son algunos de los factores que hacen que el Sudán ocupe el puesto 167 de los 188 países clasificados con arreglo al índice de desarrollo humano<sup>1</sup>. Existen graves diferencias en la mayoría de los indicadores socioeconómicos. Las desigualdades de género, que se traducen principalmente en desventajas para las mujeres y las niñas, constituyen un obstáculo importante para el desarrollo social y económico. El Sudán ocupa el lugar 140 de entre los 159 países clasificados con arreglo al índice de desigualdad de género de 2015, con una discriminación “muy alta” según el índice de instituciones sociales y género. A pesar de los progresos, por ejemplo, que las mujeres constituyan el 30,5 % de los parlamentarios nacionales, la participación de la mujer en la fuerza de trabajo sigue siendo sustancialmente inferior a la de los hombres y la tasa de alfabetización entre mujeres y niñas es un 25 % inferior a la de hombres y niños.
2. Dos tercios de la población vive en zonas rurales, donde la tasa de pobreza es del 57 %<sup>2</sup> frente a una media nacional del 46 %<sup>3</sup>. El sector agrícola contribuye con un tercio del producto interno bruto (PIB) y emplea al 80 % de la fuerza de trabajo<sup>4</sup>. La agricultura es principalmente de secano, por lo que la variabilidad del clima representa un problema para la economía, los medios de subsistencia y la seguridad alimentaria en el futuro<sup>5</sup>. El sector agrícola también muestra una baja productividad debido a las malas prácticas agrícolas, las importantes pérdidas posteriores a la cosecha, las persistentes disparidades de género y la perturbación de las actividades agrícolas a causa de la inseguridad.
3. Cuando Sudán del Sur se separó en 2011, el PIB del Sudán se contrajo considerablemente como resultado de la caída estimada del 75 % de los ingresos gubernamentales procedentes del petróleo<sup>6</sup>. Como consecuencia, el Sudán ha experimentado importantes déficits presupuestarios y ha acumulado una deuda externa de 50.000 millones de dólares, es decir, un 61 % del PIB, de los cuales el 84 % aproximadamente está en mora<sup>7</sup>. El recorte de los subsidios, como el de los combustibles, y la presión sobre la libra sudanesa sobrevalorada han provocado el descontento público y violentas protestas ocasionales.
4. Los conflictos han afectado a la situación política, socioeconómica y humanitaria mediante la pérdida de vidas humanas, los desplazamientos a gran escala, la destrucción de bienes e infraestructura, la violencia de género y el debilitamiento de las instituciones públicas. En Darfur sigue haciendo frente a problemas de estabilidad con 2,1 millones de personas que aún están desplazadas, a pesar de algunos avances desde que el Documento de Doha para la Paz en Darfur se firmara en julio de 2011<sup>8</sup>. Aproximadamente 158.600 personas fueron desplazadas en Darfur

---

<sup>1</sup> Véase: <http://hdr.undp.org/es/content/el-%C3%ADndice-de-desarrollo-humano-idh>.

<sup>2</sup> Oficina Central de Estadística del Sudán. 2010. *Sudan National Baseline Household Survey 2009 North Sudan – Tabulation report*. Véase: <http://www.cbs.gov.sd/files/Sudan%20National%20Baseline.pdf>.

<sup>3</sup> *Ibíd.*

<sup>4</sup> Véase:

<http://www.imf.org/external/pubs/ft/weo/2015/01/weodata/weorept.aspx?pr.x=64&pr.y=7&sy=2014&ey=2019&scsm=1&ssd=1&sort=country&ds=.&br=1&c=732&s=NGDPD%2CNGDPDPC%2CPPPGDP%2CPPPPC&grp=0&a>.

<sup>5</sup> Según las previsiones climáticas, el estrés térmico aumentará, la disponibilidad de agua disminuirá y la variabilidad de las precipitaciones continuará, por lo que la producción de alimentos tropezará con mayores dificultades.

<sup>6</sup> Fondo Monetario Internacional (FMI) Octubre de 2013. *Sudan Interim Poverty Reduction Strategy Paper*. IMF Country Report No. 13/318.

<sup>7</sup> FMI. Julio de 2016. *Staff Report For The 2016 Article Iv Consultation - Debt Sustainability Analysis*.

<sup>8</sup> Oficina de Coordinación de Asuntos Humanitarios (OCAH). Abril de 2017. *Darfur Humanitarian Overview*.

en 2016, principalmente como consecuencia de los combates en la zona de Jebel Marra<sup>9</sup>. Aunque muchas de estas personas han conseguido regresar, las Naciones Unidas no han podido verificar el número de repatriados por falta de acceso<sup>10</sup>.

5. La limitada capacidad de las instituciones públicas, tanto a nivel federal como estatal, de atender las muchas demandas contrapuestas contribuye a la inestabilidad y el subdesarrollo. Según cifras del *Human Needs Overview for the Sudan* de la OCAH, solamente en los estados de Kordofán del Sur y Nilo Azul hay más de 230.000 PDI que necesitan asistencia. La falta de acceso humanitario ha impedido la entrega de asistencia y no se ha llegado a un acuerdo en las negociaciones entre el Gobierno y el Movimiento de Liberación del Pueblo del Sudán-Norte.
6. Se han reportado beneficios económicos recientes, en gran parte impulsados por las exportaciones de oro y ganado. El Sudán volvió a crecer en 2013 con una tasa de crecimiento real del 2,1 %, y del 3,6 % en 2014. La versión provisional del documento de estrategia de lucha contra la pobreza del Gobierno y su interés por la diversificación de la economía y la reducción de la dependencia del sector de las industrias extractivas y la perforación petrolera reflejan su atención a las inversiones agrícolas y el medio ambiente.
7. Los servicios de transporte aéreo a lugares remotos tienden a ser limitados y poco fiables y no cumplen las normas internacionales. Los caminos son deficientes y la comunidad humanitaria tiene que ampliarlos. Las telecomunicaciones para emergencias son limitadas: la conectividad proporcionada por las empresas comerciales se circunscribe a los principales centros urbanos.

## 1.2 Progresos hacia el logro de los Objetivos de Desarrollo Sostenible 2 y 17

8. El Sudán es el quinto país con mayor inseguridad alimentaria del mundo<sup>11</sup>. Aunque el número de personas subalimentadas se redujo de 10,6 millones (40 % de la población) en 1990/1992 a 9,6 millones (27 %) <sup>12</sup> en 2000, volvió a aumentar a 10,2 millones de personas en 2007<sup>13</sup>. El número de personas aquejadas de inseguridad alimentaria pasó de 3,9 millones (11 %) en 2014 a 4,4 millones en 2016<sup>14,15</sup>. La malnutrición no se ha afrontado suficientemente<sup>16</sup> y las tasas críticas de emaciación y retraso del crecimiento no han mejorado en los últimos 30 años (Figura 1)<sup>17</sup>. En una encuesta reciente<sup>18</sup> se informó de que "... los niños parecen ser ligeramente más propensos a sufrir insuficiencia ponderal, retraso del crecimiento y emaciación que las niñas"<sup>19</sup>. Teniendo en cuenta el crecimiento de la población, esto implica que más niños que nunca se ven afectados por la malnutrición. La situación pone en duda las posibilidades del Sudán de lograr el Objetivos de Desarrollo Sostenible (ODS) 2 para finales de 2030.
9. Las desigualdades de género desempeñan un papel importante en la seguridad alimentaria y el estado nutricional de las personas. Las arraigadas normas y prácticas socioculturales exponen a las mujeres y las niñas a un riesgo mayor de padecer inseguridad alimentaria que los hombres y los niños. Las niñas, en particular en las zonas rurales y los estados desfavorecidos, muestran un

<sup>9</sup> Oficina de Coordinación de Asuntos Humanitarios (OCAH). Abril de 2017. *Darfur Humanitarian Overview*.

<sup>10</sup> Oficina de Coordinación de Asuntos Humanitarios (OCAH). Abril de 2017. *Darfur Humanitarian Overview*.

<sup>11</sup> Véase: <http://www.ifpri.org/topic/global-hunger-index>.

<sup>12</sup> FAO, Fondo Internacional de Desarrollo Agrícola (FIDA) y PMA. 2015. *El estado de la inseguridad alimentaria en el mundo*, Anexo 1, Cuadro A1. Roma. Los datos no están desglosados por sexo y edad.

<sup>13</sup> Esto se puede atribuir al grave conflicto registrado de 2005 a 2007. FAO, IFAD y PMA. 2015. *El estado de la inseguridad alimentaria en el mundo*, Anexo 1, Cuadro A1. Roma. <http://http://www.fao.org/3/a-i4646s.pdf>.

<sup>14</sup> Secretaría Técnica para la Seguridad Alimentaria, República del Sudán. 2014. Clasificación Integrada de la Seguridad Alimentaria en Fases (CIF). [http://www.ipcinfo.org/fileadmin/user\\_upload/ipcinfo/docs/FSTS-IPC-Projected%20Food%20Security%20%20Report%20Oct-Dec%20%202014.pdf](http://www.ipcinfo.org/fileadmin/user_upload/ipcinfo/docs/FSTS-IPC-Projected%20Food%20Security%20%20Report%20Oct-Dec%20%202014.pdf).

<sup>15</sup> Secretaría Técnica para la Seguridad Alimentaria, República del Sudán. 2016. CIF.

<sup>16</sup> PMA Sudán. 2014. *Sudan Nutrition Strategy 2014–2018*. Jartum.

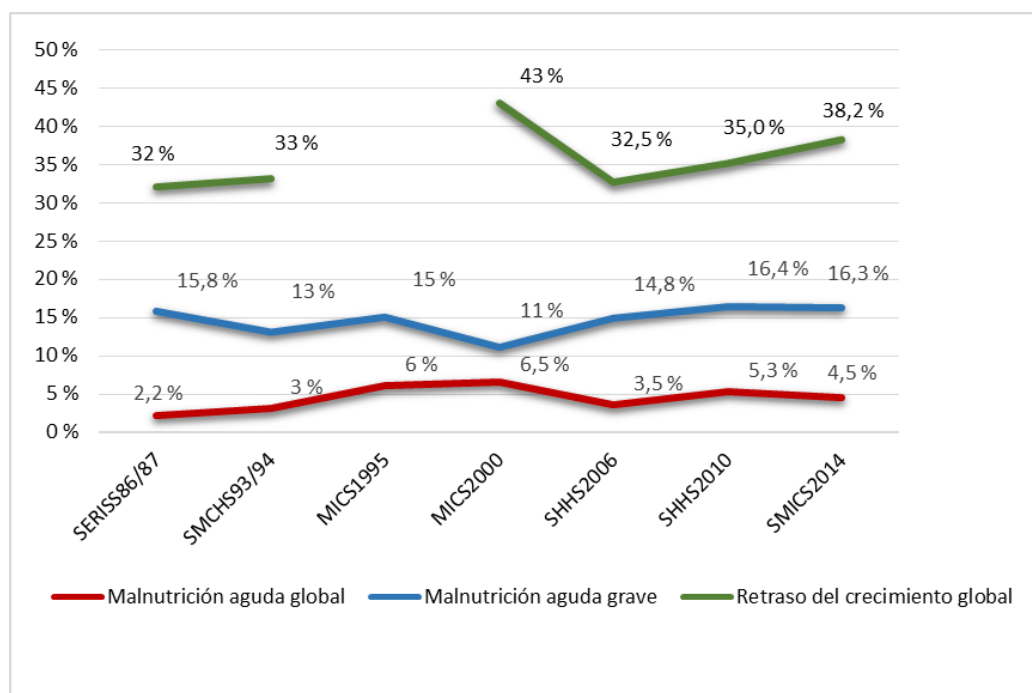
<sup>17</sup> Ministerio Federal de Salud. 2014. Sudan National S3M (2013): Report of a Simple Spatial Surveying Method survey in Sudan. Jartum.

<sup>18</sup> Oficina Central de Estadística y Fondo de las Naciones Unidas para la Infancia (UNICEF). 2014. Encuesta agrupada de indicadores múltiples del *Sudán*. Jartum.

<sup>19</sup> Entre los niños menores de 5 años, la insuficiencia ponderal es del 34,6 %, el retraso del crecimiento es del 40,3 % y la emaciación es del 16,9 %. Entre las niñas menores de 5 años, los porcentajes son del 31,5 % para la insuficiencia ponderal, del 36,1 % para el retraso del crecimiento y del 15,7 % para la emaciación.

nivel de estudios inferior al de los varones, y corren un gran riesgo de contraer matrimonio precoz y forzado a una edad muy temprana, lo que complica la inseguridad alimentaria. El empoderamiento económico de la mujer, que es fundamental para abordar el hambre y la pobreza, se ve obstaculizado por las responsabilidades de los cuidados y el trabajo doméstico no remunerados que recaen sobre ellas, y por su participación en el sector informal no protegido para la generación de ingresos. Las mujeres también tienen mayores probabilidades que los hombres de carecer de acceso a los recursos para la producción, como la tierra, los mercados y los insumos agrícolas. Estos factores suelen dejar a las mujeres y niñas con poca o ninguna voz en las decisiones del hogar, prácticas de alimentación y cuidados diferenciadas y menores efectos en la salud y la nutrición.

**Figura 1: Tendencias de la malnutrición**



*Fuentes:* Sistema de información y vigilancia para las situaciones de emergencia y recuperación en el Sudán (SERISS); encuesta sobre salud maternoinfantil en el Sudán; encuesta sobre la salud de hogares en el Sudán, y encuesta agrupada de indicadores múltiples en el Sudán.

10. *Acceso a los alimentos.* Los factores, entre los que se incluyen los conflictos internos y externos, la inestabilidad macroeconómica, las desigualdades estructurales y el cambio climático, causan frecuentes situaciones de emergencia y exacerbaban la crisis actual a que hacen frente las personas desplazadas internamente (PDI) y los refugiados. Estos factores crean problemas de protección. Las mujeres, los hombres, las niñas y los niños afrontan diferentes riesgos, siendo las mujeres y las niñas especialmente vulnerables a la violencia y el abuso sexuales, tanto dentro como fuera de los campamentos, y los niños al reclutamiento forzoso y el trabajo infantil. Las limitaciones son peores para los hogares encabezados por mujeres, de los cuales el 73 % tiene un consumo aceptable de alimentos frente al 83 % de los hogares encabezados por hombres<sup>20</sup>.
11. *Emergencias frecuentes.* Además de las 158.600 personas desplazadas recientemente en Darfur en 2016 (véase el párrafo 4), hay 230.000 PDI en los estados de Kordofán del Sur y el Nilo azul<sup>21</sup>. El Sudán también se ha visto afectado recientemente por las crisis en la República Centroafricana, el Chad, Libia y Sudán del Sur: en 2017 137.000 refugiados sursudaneses han huido al Sudán y se prevé que esta cifra aumente<sup>22</sup>.

<sup>20</sup> Encuesta agrupada de indicadores múltiples, 2014.

<sup>21</sup> OCHA. 2017. *2017 Human Needs Overview (HNO)*.

<sup>22</sup> <http://data.unhcr.org/SouthSudan/regional.php>.

12. Las condiciones macroeconómicas desfavorables y las perturbaciones climáticas han generado inflación, lo que ha exacerbado las subidas sustanciales de los precios de los alimentos en los últimos años, mientras que las fluctuaciones estacionales causan dificultades a los hogares, especialmente en las temporadas de carestía. Los precios de los alimentos han alcanzado niveles sin precedentes: en 2016 los precios del sorgo superaron en un 58 % el promedio quinquenal<sup>23</sup>, lo que limitó el acceso a los alimentos de grandes segmentos de la población. En Darfur, en noviembre de 2016, solo el 10 % de la población de PDI podía acceder a la canasta local de alimentos, cuyo precio había aumentado un 25 % con respecto al año anterior<sup>24</sup>.
13. La vulnerabilidad del Sudán a los peligros naturales se puso de relieve en 2015 cuando la sequía dio lugar a una campaña agrícola en gran parte mala. La escasez de lluvias afectó a 3,5 millones de personas<sup>25</sup> y requirió una ampliación de la ayuda humanitaria. En 2016, unas precipitaciones estacionales extremas causaron grandes inundaciones con el consiguiente aumento de la inseguridad alimentaria debido a los desplazamientos, la perturbación de los medios de subsistencia y los daños a la propiedad, los activos y la infraestructura. Las mujeres, dado que tienen diferentes activos y recursos a su disposición y menos acceso a insumos productivos, son más vulnerables que los hombres a los efectos de las perturbaciones climáticas y los desastres naturales sobre sus medios de subsistencia.
14. *Crisis prolongadas.* Las crisis prolongadas limitan la seguridad alimentaria y el desarrollo sostenible. De los 3,8 millones de personas sometidas a desplazamientos prolongados en el Sudán, el 82 % son PDI y el 18 % son refugiados<sup>26</sup>. Solo en Darfur, 2 millones de personas desplazadas, es decir, un tercio de la población, han vivido en campamentos durante el último decenio sin ninguna solución en perspectiva<sup>27</sup>. En los estados de Kordofán del Sur y el Nilo Azul, cientos de miles de PDI residen con las comunidades anfitrionas<sup>28</sup> y el acceso humanitario a las poblaciones afectadas en muchas zonas es limitado. Las mujeres representan el 25 % de la población desplazada y las niñas el 30 %, pero es probable que estas cifras sean mayores entre las nuevas personas desplazadas<sup>29</sup>.
15. El Sudán acoge a un gran número de refugiados en los campamentos y en otros lugares. El grupo más numeroso está compuesto por los 417.000 refugiados procedentes de Sudán del Sur, que han buscado refugio en el Sudán desde que comenzó el conflicto en diciembre de 2013. Se prevé que este número aumente a 477.000 personas a finales de 2017<sup>30</sup>; estos refugiados se han establecido principalmente en el sur y en las zonas urbanas. El 80 % de los hogares de refugiados sursudaneses en el Sudán está encabezado por mujeres<sup>29</sup>. El este del Sudán acoge a 120.000 refugiados de Eritrea y Etiopía que viven principalmente en campamentos y cuentan con escasas opciones de subsistencia.
16. *Malnutrición.* A nivel individual, la ingesta inadecuada de nutrientes y las enfermedades son los principales factores que conducen a la desnutrición en el Sudán; entre las causas subyacentes figuran la disponibilidad inadecuada de alimentos y el acceso insuficiente a estos, los medios de subsistencia marginales e inestables, los limitados servicios de salud, las deficientes prácticas de higiene y de cuidado de los niños y las dietas y los tabúes alimentarios tradicionales en algunas zonas. A nivel institucional, las escasas capacidades, las limitadas inversiones y la deficiente infraestructura contribuyen a la persistencia de la desnutrición. Según una encuesta nacional de nutrición<sup>11</sup>, en 59 de 184 localidades la prevalencia de la malnutrición aguda global era superior al umbral de emergencia (15 %) fijado por la Organización Mundial de la Salud (OMS).

---

<sup>23</sup> Oficina del PMA en el Sudán. 2016. *Monthly Market Bulletin: Sudán*. Jartum.

<sup>24</sup> Dependencia de Análisis y Cartografía de la Vulnerabilidad del PMA. 2016. Darfur Food Security Monitoring Report, Noviembre de 2016, VAM, PMA.

<sup>25</sup> <http://www.unocha.org/country/el-nino-east-africa>

<sup>26</sup> Crawford, N., Cosgrave, J., Haysom, S. and Walicki, N. 2015. *Protracted Displacement: Uncertain Paths to Self-Reliance in Exile*. Londres, Instituto de Desarrollo de Ultramar.

<sup>27</sup> <https://www.wfp.org/countries/sudan>.

<sup>28</sup> <http://www.internal-displacement.org/sub-saharan-africa/sudan/figures-analysis>.

<sup>29</sup> Humanitarian Needs Overview. Diciembre de 2016.

[http://reliefweb.int/sites/reliefweb.int/files/resources/Sudan\\_2017\\_Humanitarian\\_Needs\\_Overview.pdf](http://reliefweb.int/sites/reliefweb.int/files/resources/Sudan_2017_Humanitarian_Needs_Overview.pdf).

<sup>30</sup> ACNUR. 2017. Inter Agency Operational Update: South Sudanese Refugee Response, 1 – 15 May 2017.

Resultados recientes demuestran que 2 millones de niños de 6 a 59 meses de edad (16,3 %) sufren emaciación<sup>31</sup> no solo en las zonas afectadas por conflictos, donde la emaciación está muy por encima de los umbrales de emergencia, sino también en estados estables como el del Mar Rojo, donde la emaciación afecta al 20 % de los niños.

17. La tasa nacional de retraso del crecimiento es del 38 %<sup>31</sup>. En Darfur, Gedaref, Kassala y Kordofán del Norte, la malnutrición crónica entre los niños menores de 5 años alcanza un alarmante 50 %. El retraso del crecimiento afecta al desarrollo físico y cognitivo de los niños, lo que podría conducir, a nivel nacional, a una pérdida acumulada del 2-3 % del PIB por año. Las carencias de micronutrientes, en especial de hierro, vitamina A y yodo, son graves<sup>32</sup> y la subalimentación afecta cada año a 337.000 mujeres gestantes, madres lactantes y niñas<sup>29</sup>.
18. *Ingresos y productividad de los pequeños agricultores.* Los pequeños agricultores producen el 70 % de los cultivos alimentarios básicos y, por lo tanto, son esenciales para el logro de los objetivos nacionales de seguridad alimentaria y nutricional<sup>33</sup>. Sin embargo, sus sistemas de producción están expuestos a riesgos, como plagas, desastres relacionados con el clima, conflictos y crisis de mercado. Debido a la falta de capacidad para gestionar los riesgos y a factores estructurales como el acceso limitado a los mercados, la debilidad de los sistemas de crédito y la infraestructura y los servicios de extensión inadecuados, muchos pequeños agricultores se ven atrapados en un ciclo de baja productividad, pobreza y hambre.
19. *Sistemas alimentarios sostenibles.* Debido a que los sistemas de producción de alimentos son marginales, de bajo rendimiento, sensibles a las condiciones climáticas y vulnerables a las crisis<sup>34</sup>, con frecuencia son objeto de trastornos estacionales: las condiciones meteorológicas impredecibles, en particular las precipitaciones irregulares, y la limitada competitividad del sector agrícola hacen que la producción de alimentos varíe considerablemente de un año a otro. No existen sino limitadas capacidades para utilizar sistemas de almacenamiento modernos para regular los suministros de alimentos en años de escasez y de abundancia y para reducir al mínimo las pérdidas posteriores a la cosecha, que van del 20 % al 50 %. Las mujeres son particularmente vulnerables a estas crisis porque representan el 87 % de la mano de obra en la agricultura de secano.
20. Durante las temporadas de escasez de alimentos, de mayo a octubre, un gran segmento de la población que depende de medios de sustento propios de una economía de subsistencia no logra atender sus necesidades alimentarias básicas ni sus otras necesidades, debido a la falta de oportunidades económicas y la limitada capacidad de almacenamiento de los cultivos. La migración y el agotamiento de los activos y recursos productivos figuran entre las estrategias de supervivencia más comunes.

### ***Carencias y desafíos***

21. La posibilidad de que estallen nuevos conflictos en el Sudán y los países vecinos, la variabilidad del clima y los retos económicos, implican que las crisis prolongadas pueden persistir y que se presentarán nuevas emergencias, con el consiguiente aumento de la inseguridad alimentaria y la malnutrición. A pesar de la voluntad política, es poco probable que el número de personas desplazadas se reduzca a mediano plazo. La capacidad del Gobierno de hacer frente a estos desafíos es limitada y se necesitarán inversiones para: i) afrontar de manera eficaz las nuevas emergencias; ii) brindar asistencia alimentaria a corto y mediano plazo y oportunidades de autosuficiencia para las personas desplazadas, mientras se encuentren soluciones sostenibles;

---

<sup>31</sup> Oficina Central de Estadística y UNICEF. 2014. *Encuesta agrupada de indicadores múltiples del Sudán*. Jartum.

<sup>32</sup> Los datos no están desglosados por sexo y edad.

<sup>33</sup> FAO Sudán. 2015. Sudan Country Programme Framework Plan of Action (2015–2019): Resilient Livelihoods for Sustainable Agriculture, Food Security and Nutrition. Jartum.

<sup>34</sup> Las tendencias climáticas de aumentos constantes de la sequía y las precipitaciones impredecibles exacerbarán la variabilidad estacional. Las precipitaciones han disminuido entre un 10 % y un 20 % desde el decenio de 1970, y las temperaturas aumentaron en 1,3°C entre 1975 y 2009. Las previsiones indican que las precipitaciones irregulares y la tendencia al calentamiento continuarán. El Gobierno está tratando de hacer frente al cambio climático y de apoyar a los pequeños agricultores mediante intervenciones de protección social con miras a reducir al mínimo los efectos de las perturbaciones sobre la producción.

iii) abordar la malnutrición y sus causas profundas con programas de tratamiento y prevención centrados específicamente en la nutrición e intervenciones que tengan en cuenta los aspectos nutricionales, y iv) mejorar la resiliencia de los sistemas alimentarios y facilitar oportunidades de ingresos adecuadas durante todo el año. Para que estas respuestas sean sostenibles, el PMA se centrará en la mejora de la igualdad de género y en el desarrollo de las capacidades de las contrapartes nacionales.

#### 1.4 Prioridades del país

22. La Estrategia nacional del Gobierno (2007-2031)<sup>35</sup> y las políticas de apoyo reconocen los desafíos y prioridades pertinentes al logro del ODS 2 y el ODS 17:

- la seguridad alimentaria, que se abordará a través del Consejo Superior de Seguridad Alimentaria y Nutrición y la Estrategia en materia de agricultura, riego y ganadería, que se centran en la seguridad alimentaria rural, las oportunidades de empleo y la mitigación de la sequía;
- los sistemas alimentarios, que se abordarán a través del Plan Nacional de Inversión Agrícola, cuyo objetivo es mejorar la agricultura en pequeña escala y la productividad y resiliencia de los sistemas alimentarios;
- la nutrición y la salud, que se abordarán principalmente a través del Plan estratégico nacional de nutrición y el Movimiento para el fomento de la nutrición (SUN) con vistas a eliminar la malnutrición mediante un enfoque multisectorial;
- los recursos naturales, que se gestionarán con miras a lograr el crecimiento sostenible en consonancia con el Plan nacional de adaptación en materia de cambio climático;
- los servicios sociales, que se mejorarán para asegurar el acceso a servicios básicos de calidad para todos, y
- el empoderamiento de las mujeres, con miras a potenciar su papel como asociadas en el desarrollo comunitario.

23. La Estrategia plurianual de respuesta humanitaria, que se basa en la Estrategia de las Naciones Unidas para el desplazamiento prolongado en Darfur para 2016-2019<sup>36</sup>, prevé programas a largo plazo de respuesta humanitaria, recuperación y autosuficiencia con vistas a mejorar la eficiencia de las intervenciones destinadas a salvar vidas y proponer modalidades de desarrollo en situaciones de crisis prolongadas. El Marco de Asistencia de las Naciones Unidas para el Desarrollo (MANUD) 2018-2022, que está vinculado a la Estrategia plurianual de respuesta humanitaria, tiene cinco esferas prioritarias de acción para el apoyo de las Naciones Unidas al Gobierno en el logro de los ODS, y ocho efectos que proporcionan un marco operacional común.

## 2. Implicaciones estratégicas para el PMA

### 2.1 Experiencia del PMA y enseñanzas extraídas

24. La cartera de proyectos del PMA en el Sudán ha evolucionado en los últimos dos años para ajustarse a los objetivos nacionales a largo plazo en materia de seguridad alimentaria y nutricional, manteniendo al mismo tiempo las capacidades de respuesta ante situaciones de emergencias. En Darfur, la selección más precisa de las PDI que se encuentran en esa situación desde hace mucho tiempo, basada en la vulnerabilidad de los hogares y no en la situación de desplazamiento, ha facilitado el paso de la asistencia general a soluciones en materia de seguridad alimentaria adaptadas a necesidades específicas<sup>37</sup>.

---

<sup>35</sup> Secretaría General del Consejo Nacional de Planificación Estratégica del Sudán. 2007. *The Twenty-Five-Year National Strategy 2007–2031*. Jartum.

<sup>36</sup> Equipo de las Naciones Unidas en el país. 2016. *Darfur protracted displacement strategy: a new programmatic approach to serve IDPs and hosting communities 2016–2019*. Jartum.

<sup>37</sup> A marzo de 2017, se habían elaborado los perfiles de 1,45 millones de personas, lo que había dado lugar a que el número de personas que reciben asistencia alimentaria no condicionada durante todo el año se redujera en 700.000 unidades.



25. La evaluación de 2010-2012 de la cartera de proyectos en el país favoreció el paso a una planificación a largo plazo. Varios exámenes y evaluaciones internos y externos<sup>38</sup> han determinado las lecciones aprendidas, concretamente:
- El fortalecimiento de la capacidad del Gobierno se está convirtiendo en una característica más importante de la labor del PMA, de conformidad con su evaluación del desarrollo de la capacidad de 2016.
  - La importancia de las asociaciones aumenta a medida que el PMA lleva a cabo más actividades de recuperación y fomento de la resiliencia.
  - La incorporación de la perspectiva de género está progresando de conformidad con la estrategia revisada en materia de género, dado que en todos los programas, cadenas de suministro, actividades de fortalecimiento de las capacidades nacionales y asociaciones se han integrado enfoques que propician una transformación de las relaciones de género.
  - La labor para hacer frente a la desnutrición exigirá la adopción de un enfoque multisectorial integrado que prevea intervenciones centradas específicamente en la nutrición o que integren aspectos relacionados con la nutrición.

## 2.2 Oportunidades para el PMA

26. Durante el examen estratégico de la iniciativa Hambre Cero, se identificaron oportunidades vinculadas con el MANUD y la Estrategia plurianual de respuesta humanitaria en consulta con los donantes, los ministerios gubernamentales, los organismos de las Naciones Unidas, los actores del sector privado, las instituciones financieras y los asociados cooperantes. El contexto actual, las enseñanzas extraídas y la ventaja comparativa del PMA ofrecen puntos de partida para intervenciones basadas en elementos probatorios que salven vidas y mejoren el desarrollo con miras a lograr los ODS 2 y 17.

## 2.3 Cambios estratégicos

27. Basándose en las prioridades del Gobierno, las enseñanzas extraídas y las oportunidades identificadas, el PMA:
- contribuirá al Reto del Hambre Cero mediante la creación de sinergias entre su propia labor y los planes nacionales para el logro de los ODS 2 y 17;
  - diseñará un conjunto de programas que, además de seguir salvando vidas, transformen al mismo tiempo las vidas de las personas necesitadas mediante el aumento de la autosuficiencia;
  - aprovechará sus ventajas comparativas y su amplia red de operaciones sobre el terreno para promover la eficacia operativa, la coordinación y la promoción de políticas en favor de las personas vulnerables y aquejadas de inseguridad alimentaria;
  - actualizará su estrategia en materia de género en el Sudán para apoyar la mayor importancia atribuida a los programas capaces de transformar las relaciones de género en la política en materia de género (2015-2020) y el Plan Estratégico (2017-2021) del PMA;
  - se posicionará como un colaborador de los gobiernos locales, los asociados en materia de seguridad alimentaria y nutrición y la comunidad internacional, trabajando en la transición de la asistencia humanitaria al desarrollo, y
  - fomentará el entorno para el traspaso de responsabilidades al Gobierno y aumentará las capacidades de los asociados gubernamentales y no gubernamentales con miras a maximizar la sostenibilidad de las intervenciones.

---

<sup>38</sup> Entre ellos una auditoría participativa en materia de género y evaluaciones de la operación prolongada de socorro y recuperación, el Programa de Acceso Seguro a Combustible y Energía, las intervenciones del PMA para hacer frente a la malnutrición aguda moderada en el estado de Kassala y el uso de transferencias de efectivo en un campamento de PDI. Los resultados guiarán las decisiones relativas a las modalidades y el establecimiento de prioridades durante el plan estratégico para el país provisional (PEP provisional). La oficina del PMA en el país también se ha basado en las evaluaciones de la política de nutrición de 2012 y en sus planes de preparación para la pronta intervención y respuesta en casos de emergencia.

### 3. Orientación estratégica

#### 3.1 Dirección, focalización e impacto previsto

28. El PMA mantendrá su capacidad de intervención en casos de emergencia para salvar vidas y aumentará las actividades capaces de cambiar las vidas que promuevan la resiliencia. El PMA tiene como objetivo lograr seis efectos estratégicos, cuatro centrados en el ODS 2 y dos en el ODS 17:
- El efecto estratégico 1 se centra en las respuestas a las nuevas emergencias.
  - El efecto estratégico 2 se refiere a la continuación de la asistencia a los refugiados y a las PDI en los campamentos con limitadas oportunidades de subsistencia para mejorar su autosuficiencia.
  - El efecto estratégico 3 se propone reducir la malnutrición y sus causas profundas mediante un conjunto de intervenciones centradas específicamente en la nutrición o que integran aspectos relacionados con la nutrición, y el fortalecimiento de las capacidades de las instituciones gubernamentales y no gubernamentales.
  - El efecto estratégico 4 se centra en el fomento de la resiliencia de los hogares aquejados de inseguridad alimentaria y en la mejora de los sistemas alimentarios mediante el desarrollo de las capacidades.
  - El efecto estratégico 5 continúa el Servicio Aéreo Humanitario de las Naciones Unidas (UNHAS).
  - El efecto estratégico 6 pone a disposición de la comunidad humanitaria servicios logísticos y de tecnología de la información y las comunicaciones (TIC).
29. Los efectos estratégicos 5 y 6 están en consonancia con el compromiso del PMA de establecer asociaciones para apoyar la aplicación de la Agenda 2030.
30. El establecimiento de asociaciones y el fortalecimiento de las capacidades adquirirán una importancia cada vez mayor en el presente plan estratégico para el país provisional (PEP provisional). La programación plurianual hará frente a las causas profundas de la inseguridad alimentaria y la malnutrición y a sus consecuencias, y se deberán establecer asociaciones para apoyar a los actores locales, en particular a los que trabajan en pro de los ODS 2 y 17 contribuyendo al logro de otros ODS, como los ODS 3, 4 y 5, en consonancia con la Estrategia plurianual de respuesta humanitaria y el MANUD.
31. Las cuestiones relacionadas con el género se integrarán en la aplicación y el seguimiento del PEP provisional<sup>39</sup> para asegurar que los programas y políticas capaces de transformar las relaciones de género contribuyan a los efectos. El PMA se asegurará de que: i) todos los datos personales estén desglosados por sexo y edad; ii) el análisis de género esté integrado en las evaluaciones, la investigación, la asistencia técnica y la gestión de la información; iii) las cuestiones relacionadas con el género se incorporen en los programas, las políticas y las iniciativas de fortalecimiento de capacidades, y iv) las mujeres, los hombres, las niñas, los niños y sus organizaciones participen en forma que fomenten el empoderamiento y la igualdad en los efectos. El respeto de los principios humanitarios es el elemento central de las operaciones del PMA en todo el PEP.

#### 3.2 Efectos estratégicos, productos previstos y actividades principales

***Efecto estratégico 1: Las poblaciones afectadas por desastres en las zonas seleccionadas satisfacen sus necesidades alimentarias y nutricionales básicas durante y después de las crisis.***

32. El PMA velará por que las poblaciones afectadas por las crisis puedan satisfacer sus necesidades relacionadas con la seguridad alimentaria y la nutrición durante y después de una emergencia, de conformidad con el resultado estratégico 1 del PMA, garantizando que se preste la asistencia adecuada a las personas indicadas en el momento oportuno y de la manera apropiada.

---

<sup>39</sup> De conformidad con el Plan Estratégico para 2017-2021, la política del PMA en materia de género (2015-2020) y el Plan de acción sobre temas de género.

***Esfera prioritaria***

33. El efecto estratégico 1 se centra en la intervención ante crisis en situaciones de emergencia.

***Productos previstos***

34. El efecto estratégico 1 prevé dos productos:

- Las poblaciones seleccionadas, incluidos los residentes afectados por las crisis, las nuevas PDI y los refugiados, reciben alimentos, efectivo o cupones para satisfacer sus necesidades alimentarias básicas (nivel 1, categoría de producto A1<sup>40</sup>, resultado estratégico 1).
- Los niños menores de 5 años, las mujeres gestantes y lactantes y las niñas seleccionados reciben suficientes alimentos nutritivos, y las mujeres, los hombres, las niñas y los niños reciben mensajes destinados a lograr cambios sociales y de comportamiento para combatir o prevenir la malnutrición (nivel 1; categoría de producto B<sup>41</sup>; resultado estratégico 2).

***Actividades principales***

35. *Actividad 1: Proporcionar asistencia alimentaria general no condicionada a las personas afectadas por las crisis.* El PMA prestará asistencia no condicionada a las personas afectadas por una emergencia. Las modalidades de asistencia serán las transferencias de alimentos, efectivo, cupones o una combinación de ellas dependiendo de las evaluaciones del contexto, incluido un análisis de género. Después de una crisis aguda, la duración de la asistencia variará de tres a seis meses, y hasta dos años en casos de desplazamiento prolongado.
36. *Actividad 2: Ejecutar actividades de nutrición preventiva y curativa para niños menores de 5 años, mujeres embarazadas y lactantes y niñas.* Inmediatamente después de una crisis, el PMA proporcionará alimentación complementaria general de emergencia para las mujeres embarazadas y lactantes, las niñas y los niños menores de 5 años, que complemente la distribución general de alimentos<sup>42</sup>. La duración del programa estará determinada por el contexto: al cabo de seis meses, los beneficiarios pasarán al programa de alimentación suplementaria selectiva.

***Efecto estratégico 2: Las personas en situación de inseguridad alimentaria afectadas por conflictos y desplazamientos de larga data pueden satisfacer sus necesidades alimentarias y nutricionales básicas y aumentar su autosuficiencia a lo largo del año.***

37. El PMA velará por que las PDI y los refugiados que llevan más de dos años desplazados dispongan de los medios para satisfacer sus necesidades alimentarias y nutricionales básicas. El PMA promoverá la autosuficiencia de los hogares y las personas seleccionados mediante el apoyo estacional condicionado vinculado a oportunidades de subsistencia, como la capacitación para la adquisición de competencias y la creación de activos comunitarios, que incluirá consultas con las poblaciones desplazadas y las comunidades anfitrionas para garantizar que los beneficios sean compartidos entre ambos grupos y, de manera equitativa, entre mujeres y hombres.

***Esferas prioritarias***

38. La esfera prioritaria del efecto estratégico 2 es la respuesta a la crisis teniendo en cuenta la elevada vulnerabilidad de la población seleccionada desplazada. El efecto también se centra en el aumento de la autosuficiencia considerando la ausencia de soluciones duraderas para la población seleccionada.

<sup>40</sup> Se refiere a las categorías de productos del Marco de resultados institucionales del PMA: la categoría de productos A1 corresponde a la transferencia de recursos. Véase: <http://documents.wfp.org/stellent/groups/public/documents/eb/wfp286745.pdf>.

<sup>41</sup> Se refiere a las categorías de productos del Marco de resultados institucionales del PMA: B corresponde a los alimentos nutritivos suministrados. Véase: <http://documents.wfp.org/stellent/groups/public/documents/eb/wfp286745.pdf>.

<sup>42</sup> La ración de Plumpy'Sup, de 92 gramos diarios, irá acompañada de mensajes destinados a lograr cambios sociales y de comportamiento, según el contexto.

### *Productos previstos*

39. Se han previsto cinco productos para el efecto estratégico 2:

- Las transferencias de alimentos, efectivo o cupones condicionadas y no condicionadas en beneficio de las poblaciones seleccionadas son suficientes para que estas puedan atender sus necesidades alimentarias básicas (nivel 1; categoría de producto A; resultado estratégico 1).
- Los niños menores de 5 años, las mujeres gestantes y lactantes y las niñas seleccionados reciben suficientes alimentos nutritivos y los mensajes conexos destinados a lograr cambios sociales y de comportamiento están adaptados a las necesidades de las mujeres, los hombres, las niñas y los niños para combatir o prevenir la malnutrición (nivel 1; categoría de producto B; resultado estratégico 2).
- Las poblaciones aquejadas de inseguridad alimentaria seleccionadas crean o restablecen activos y reciben asistencia para aumentar sus oportunidades de subsistencia durante la temporada de carestía a fin de atender sus necesidades alimentarias básicas (nivel 1; categoría de producto D<sup>43</sup>; resultado estratégico 1).
- Los grupos vulnerables, como las mujeres y los jóvenes, de las poblaciones seleccionadas reciben combustible para cocinar y se benefician de oportunidades de subsistencia a fin de promover la autosuficiencia (nivel 1; categoría de producto C<sup>44</sup>; resultado estratégico 3).
- Los niños y sus familias se benefician de las comidas escolares y de sesiones de educación nutricional interactivas y, por tanto, previenen la malnutrición (nivel 1; categoría de producto A2<sup>45</sup>; resultado estratégico 2 y ODS 4).

### *Actividades principales*

40. *Actividad 3: Proporcionar paquetes integrados de asistencia alimentaria condicionada y no condicionada a los hogares vulnerables.* Basándose en la elaboración de los perfiles de las PDI realizada por el PMA, se proporcionarán paquetes de asistencia alimentaria de acuerdo con los niveles evaluados de vulnerabilidad a la inseguridad alimentaria<sup>46</sup>. La asistencia abarcará las transferencias no condicionadas y el apoyo condicionado a los medios de subsistencia en especie, en efectivo o en forma de cupones. Para el apoyo no condicionado se dará prioridad a los hogares vulnerables aquejados de inseguridad alimentaria y nutricional grave. Se utilizará un conjunto de indicadores de inseguridad alimentaria y de emaciación y retraso del crecimiento para seleccionar a los hogares que participarán en las actividades de asistencia alimentaria para la creación de activos, remuneradas con alimentos, efectivo o cupones<sup>47</sup>. La información recabada en las consultas sobre la programación estacional de los medios de subsistencia y la planificación participativa de base comunitaria contribuirá al diseño de estas actividades<sup>48</sup>.
41. *Actividad 4: Ejecutar actividades de nutrición preventiva y curativa para los niños menores de 5 años, las mujeres gestantes y lactantes y las niñas.* El PMA utilizará los centros de nutrición comunitarios para tratar la malnutrición aguda moderada en el marco del programa de alimentación suplementaria selectiva y la prevención de la malnutrición aguda y crónica basada en la alimentación. El programa de prevención basada en la alimentación se centrará en los

<sup>43</sup> Se refiere a las categorías de productos del Marco de resultados institucionales del PMA: A corresponde a los activos creados. <http://documents.wfp.org/stellent/groups/public/documents/eb/wfp286745.pdf>.

<sup>44</sup> Se refiere a las categorías de productos del Marco de resultados institucionales del PMA: C corresponde al fortalecimiento de capacidad realizado. <http://documents.wfp.org/stellent/groups/public/documents/eb/wfp286745.pdf>.

<sup>45</sup> Se refiere a las categorías de productos del Marco de resultados institucionales del PMA: A2 corresponde a los recursos condicionados transferidos. <http://documents.wfp.org/stellent/groups/public/documents/eb/wfp286745.pdf>.

<sup>46</sup> La oficina en el país tiene la intención de elaborar perfiles de las PDI cada dos años, o con mayor frecuencia de ser necesario.

<sup>47</sup> Estas actividades también aumentarán los activos productivos de los hogares y las comunidades mediante la capacitación, el desarrollo de la infraestructura y el apoyo a los ingresos. Las personas que no puedan participar en actividades basadas en el empleo de mano de obra o que estén expuestas a crisis podrán beneficiarse del apoyo no condicionado durante la temporada de carestía. Las actividades de creación de activos abordarán las necesidades de las mujeres y los hombres de manera equitativa.

<sup>48</sup> Cuando sea posible, se utilizarán como herramientas de planificación el enfoque de tres niveles u otras formas de consultas comunitarias.

primeros 1.000 días después de la concepción para prevenir el retraso del crecimiento y la emaciación; incluirá una ración para las mujeres gestantes y lactantes, las niñas y los niños menores de 5 años en situación de riesgo. La actividad preverá la ejecución de intervenciones que integren aspectos de nutrición capaces de transformar las relaciones de género, como capacitación interactiva en nutrición, huertos comunitarios y familiares, cocina y elaboración y conservación de alimentos, que se adapten a los diversos grupos de mujeres, hombres, niñas y niños de las comunidades seleccionadas y promuevan su participación.

42. *Actividad 5: Realizar programas que tengan en cuenta la nutrición en las escuelas.* En contextos de desplazamiento prolongado, el PMA ofrecerá una comida caliente todos los días a las niñas y niños en las escuelas primarias, complementada con intervenciones que tienen en cuenta la nutrición, como la distribución de micronutrientes en polvo, los huertos escolares, y la educación nutricional para padres y maestros a fin de hacer frente al hambre a corto plazo y a las carencias de micronutrientes<sup>49</sup>.
43. *Actividad 6: Proporcionar a las PDI y los refugiados un acceso seguro a combustible y energía.* Los refugiados y las PDI que reúnan las condiciones para recibir los paquetes de asistencia también tendrán acceso a hornillos y combustible para cocinar los alimentos que reciben; los combustibles alternativos reducirán al mínimo la dependencia del carbón o la leña<sup>50</sup>. Se dará prioridad a las mujeres porque suelen ser las encargadas de la cocina y la recolección de biocombustible<sup>51</sup>.

***Efecto estratégico 3: Para 2021, la nutrición de las personas aquejadas de inseguridad alimentaria que viven en las zonas seleccionadas ha mejorado considerablemente.***

44. En consonancia con el resultado estratégico 2, el PMA proporcionará un conjunto integrado de actividades complementarias específicamente centradas en la nutrición, sensible a los aspectos relacionados con la nutrición y específicas por edades para hacer frente a las causas inmediatas y subyacentes de la malnutrición de manera sostenible y en escala, centrándose en las comunidades residentes en zonas no afectadas directamente por conflictos o desastres naturales, pero sin limitarse a ellas. Cuando sea posible, se vinculará la ejecución de las actividades relativas a los efectos estratégicos 3 y 4 mediante una selección y ejecución integradas para aumentar al máximo los respectivos efectos. Teniendo en cuenta los elevados índices de retraso del crecimiento, se sensibilizará en mayor medida a los asociados, en particular al Ministerio de Salud, acerca de la doble carga que representa la malnutrición, y se examinarán posibilidades de realizar análisis y actividades conjuntas.
45. El PMA reforzará la capacidad del Gobierno y sus contrapartes nacionales para continuar las actividades de manera independiente mediante la concertación de modalidades de ejecución y marcos legislativos con los Ministerios de Salud, Educación e Industria en apoyo de los marcos gubernamentales. La colaboración con el Movimiento SUN y los asociados en los sectores de la salud y la educación formará parte del enfoque multidimensional. La estrecha relación del PMA con el Ministerio de Salud y su amplia presencia representan claras ventajas comparativas para el fortalecimiento de las capacidades en los ámbitos federal, estatal y local.

---

<sup>49</sup> El PMA colaborará con los asociados para velar por que en las escuelas se atiendan las necesidades mínimas.

<sup>50</sup> El combustible más económico se seleccionará basándose en una evaluación del contexto y las necesidades del grupo beneficiario

<sup>51</sup> Siempre que sea posible, se ayudará a los hogares con actividades de fomento de los medios de subsistencia para promover la autosuficiencia y la adopción de prácticas de bajo consumo energético, incluso mediante campañas de gestión sostenible de los recursos y de cambios de comportamiento centradas en la igualdad de género y el empoderamiento de la mujer.

### **Esfera prioritaria**

46. Este efecto estratégico centra su atención en abordar las causas profundas de la malnutrición.

#### *Productos previstos*

47. Se han previsto tres productos para el efecto estratégico 3:
- Los niños menores de 5 años, las mujeres gestantes y lactantes y las niñas seleccionados reciben alimentos nutritivos especializados, y los mensajes destinados a lograr cambios sociales y de comportamiento se adaptan y transmiten a las mujeres, los hombres, las niñas y los niños para tratar y prevenir la emaciación y el retraso del crecimiento (nivel 1; categoría de producto B; resultado estratégico 2).
  - Las personas aquejadas de inseguridad alimentaria se benefician de la mejora de la coordinación y gestión de las políticas y programas en materia de seguridad alimentaria y nutrición por parte de las autoridades nacionales para atender las necesidades alimentarias y nutricionales actuales y futuras (nivel 3; categoría de producto C; resultados estratégicos 1 y 2).
  - Los alumnos, maestros y padres seleccionados participan en sesiones interactivas de educación nutricional, que complementan las comidas escolares, para mejorar el conocimiento de la nutrición y, por tanto, prevenir la malnutrición (nivel 1; categoría de producto E<sup>52</sup>; resultado estratégico 2 y ODS 4).

#### *Actividades principales*

48. *Actividad 7: Ejecutar actividades de nutrición preventiva y curativa para las comunidades residentes.* La intervención consistirá en:

- la prevención de la malnutrición basada en la alimentación centrada en los primeros 1.000 días después de la concepción para prevenir el retraso del crecimiento y la emaciación con una ración nutricional<sup>53</sup> para las mujeres gestantes y lactantes, las niñas, y los niños menores de 5 años en situación de riesgo, acompañada de intervenciones que tienen en cuenta la nutrición específicas según el contexto; se explorará la posibilidad de recurrir a actividades de asistencia alimentaria para la creación de activos para promover una buena nutrición;
- el enriquecimiento de los alimentos en los hogares mediante: i) la distribución gratuita de micronutrientes en polvo<sup>54</sup> por parte de los centros de nutrición y los trabajadores comunitarios para los niños menores de 5 años<sup>55</sup>, y ii) la utilización de puntos de ventas establecidos en determinadas zonas para que las personas de las comunidades beneficiarias puedan comprar micronutrientes en polvo a precios asequibles;
- los esfuerzos destinados a combatir la malnutrición que complementen la atención dada a la prevención en las comunidades con tasas de malnutrición aguda global superiores al 10 % y niveles de inseguridad alimentaria particularmente elevados: el PMA proporcionará alimentación suplementaria selectiva a los niños menores de 5 años que sufren malnutrición moderada, las mujeres embarazadas y lactantes y las niñas, y contribuirá a las actividades de prevención en las comunidades residentes donde la malnutrición está muy enraizada; se utilizarán suplementos alimenticios listos para el consumo durante tres meses, acompañados de actividades de asesoramiento en materia de nutrición;

<sup>52</sup> Se refiere a las categorías de productos en el Marco de resultados institucionales del PMA: E representa las actividades de promoción y de educación realizadas. <http://documents.wfp.org/stellent/groups/public/documents/eb/wfp286745.pdf>

<sup>53</sup> 100 gramos por persona al día de SuperCereal Plus.

<sup>54</sup> Vitamino, creado por el PMA para el Sudán.

<sup>55</sup> Niños que no reúnen los requisitos para participar en los programas de alimentación selectiva.

- la transmisión de mensajes para lograr cambios sociales y de comportamiento como parte de todas las actividades de prevención y tratamiento en todos los niveles, desde el político hasta el comunitario, utilizando herramientas y métodos innovadores, que incorporen enfoques capaces de transformar las relaciones de género, para mejorar los conocimientos y el comportamiento relacionados con la nutrición, y
  - la utilización de plataformas comunitarias de nutrición para la ejecución de actividades relacionadas con la nutrición a fin de asegurar que las actividades atiendan las necesidades comunitarias.
49. *Actividad 8: Ejecutar programas que tienen en cuenta la nutrición en las escuelas.* Seguirán distribuyéndose comidas calientes en las escuelas primarias y raciones para llevar a casa para las niñas en zonas en que existe una gran disparidad de género<sup>56</sup>: La programación nutricional del PMA en las escuelas comprenderá:
- la distribución de micronutrientes en polvo en las escuelas seleccionadas para afrontar la carencia de micronutrientes y aumentar el valor nutricional de las comidas,
  - la ejecución de actividades que tienen en cuenta la nutrición destinadas a los niños, maestros y padres con objeto de romper el ciclo intergeneracional de la malnutrición: el PMA colaborará con el Ministerio de Educación y el Fondo de las Naciones Unidas para la Infancia (UNICEF) para incluir el tema de la nutrición en la formación de los maestros de educación primaria y en los programas de estudio de los alumnos de las escuelas primarias, con una atención especial por las adolescentes en la educación formal e informal.
50. *Actividad 9: Fortalecer las capacidades de las instituciones nacionales y de la red del Movimiento SUN.* Esta labor se centrará en:
- la promoción y la asistencia técnica para la formulación de políticas y programas de desarrollo a través del Movimiento SUN mediante la aplicación de estrategias multisectoriales en materia de nutrición con el Gobierno y los asociados en el desarrollo<sup>57</sup>;
  - la elaboración de cursos breves y diplomaturas como parte de la mejora sostenible de las capacidades en materia de nutrición: el PMA colaborará con el Centro de Excelencia de la Universidad Ahfad en cursos de seguridad alimentaria y nutricional y se establecerá un fondo para apoyar el acceso de las mujeres rurales, y
  - la prestación de apoyo continuo al Enfoque sistémico para lograr mejores resultados educativos (SABER) con miras a establecer una política nacional de alimentación escolar sostenible.

***Efecto estratégico 4: Para 2021 ha aumentado la resiliencia ante las crisis de las personas aquejadas de inseguridad alimentaria en las zonas seleccionadas y de los sistemas alimentarios.***

51. El PMA aumentará la resiliencia de los hogares rurales aquejados de inseguridad alimentaria crónica a través de redes de seguridad productivas y con capacidad de respuesta ante las crisis (creación de activos comunitarios y familiares), apoyo a los pequeños agricultores y fortalecimiento de las capacidades a nivel nacional y subnacional. Las actividades incorporarán procesos participativos que impliquen a los asociados, beneficiarios, instituciones nacionales y municipalidades para que las intervenciones atiendan de manera equitativa las diversas necesidades, prioridades, funciones y cargas de trabajo de las mujeres y los hombres.
52. El PMA colaborará con asociados que cuenten con recursos y capacidades técnicas complementarios para la ejecución de actividades de creación de activos, generación de ingresos y desarrollo de capacidades adecuadas a cada contexto. Además, ejecutará actividades y al mismo tiempo trabajará con las contrapartes gubernamentales para fortalecer las capacidades y sistemas

<sup>56</sup> El PMA colaborará con los asociados para velar por que en las escuelas se atiendan las necesidades mínimas.

<sup>57</sup> El PMA: i) prestará asistencia a la Alianza Nacional del Sudán para el Enriquecimiento de los Alimentos para mejorar los mecanismos institucionales de coordinación, y a la Organización de Normas y Metrología del Sudán para diseñar sistemas de garantía y de control de calidad para el enriquecimiento de los alimentos; ii) fortalecerá las capacidades de las autoridades de regulación para hacer cumplir la ley y seguir de cerca los progresos, y iii) apoyará al Ministerio de Salud con la gestión de la información y la realización de encuestas nutricionales, que promuevan el desglose de los datos y el análisis de género.

nacionales en colaboración con asociados importantes como el Banco Mundial, la FAO, el Fondo Internacional de Desarrollo Agrícola (FIDA) y el Programa de las Naciones Unidas para el Medio Ambiente (PNUMA).

### ***Esfera prioritaria***

53. Este efecto estratégico tiene como objetivo fortalecer la resiliencia de los hogares, las comunidades y los sistemas nacionales, entre ellos los sistemas alimentarios.

### ***Productos previstos***

54. El efecto estratégico 4 tiene cuatro productos:
- Los hogares aquejados de inseguridad alimentaria seleccionados para las actividades de redes de seguridad productivas reciben asistencia condicionada en forma de alimentos, efectivo o cupones para la creación, rehabilitación y mantenimiento de activos con el fin de subsanar los déficits de alimentos a corto plazo (nivel 1; categoría de producto A2; resultado estratégico 1).
  - Los hogares y las comunidades tienen acceso a activos para mitigar los riesgos relacionados con el clima y otras crisis y perturbaciones, lo que beneficia a mujeres y hombres por igual (nivel 2; categoría de producto D; resultados estratégicos 3 y 4).
  - Los pequeños agricultores vulnerables reciben herramientas y servicios, como microfinanzas, tecnologías de gestión posterior a la cosecha, asistencia técnica y servicios climáticos, para aumentar su productividad y resiliencia (nivel 2; categoría de producto C; resultados estratégicos 3 y 4).
  - Las personas aquejadas de inseguridad alimentaria se benefician de la mejora de las capacidades de las autoridades nacionales para coordinar, gestionar y aplicar políticas capaces de transformar las relaciones de género, y programas para el fomento de redes de protección productivas, el apoyo a los medios de subsistencia y la alerta temprana para garantizar el acceso sostenible a los alimentos (nivel 3; categoría de producto C; resultados estratégicos 2, 3 y 4).

### ***Actividades principales***

55. *Actividad 10: Ofrecer actividades de creación de activos a través de redes de seguridad para ayudar a los hogares en situación de inseguridad alimentaria a reducir los riesgos y adaptarse al cambio climático.* El PMA prestará asistencia estacional condicionada mediante actividades de creación de activos para los hogares aquejados de inseguridad alimentaria crónica a través de un enfoque de red de seguridad consonante con los programas de protección social del Gobierno. Los activos, que se determinarán mediante consultas comunitarias, responderán a las necesidades de las mujeres y los hombres de manera equitativa y preverán la mejora de la infraestructura de producción, elaboración y de mercado, posibilidades de generación de ingresos agrícolas y no agrícolas, y oportunidades de capacitación para las personas que no puedan realizar actividades basadas en la mano de obra<sup>58</sup>. El PMA colaborará con el Gobierno y otros asociados para vincular la mejora de los sistemas de alerta temprana con las redes de seguridad capaces de responder ante las crisis para garantizar que los aumentos de la resiliencia se mantengan y mitigar los efectos de las perturbaciones climáticas.
56. *Actividad 11: Brindar apoyo a los agricultores en materia de medios de subsistencia.* El PMA y el Ministerio de Agricultura llevarán a cabo actividades para conectar a los agricultores con los mercados, tales como extensión agrícola y capacitación en el empleo en aptitudes técnicas y empresariales para los pequeños agricultores, capaces de transformar las relaciones de género<sup>59</sup>. El PMA promoverá la mejora del almacenamiento posterior a la cosecha mediante campañas de

<sup>58</sup> Para diseñar intervenciones equitativas, eficientes y eficaces se utilizará el enfoque de tres niveles y otras herramientas.

<sup>59</sup> Los pequeños agricultores de las zonas beneficiarias del PMA serán seleccionados conjuntamente con el Ministerio de Agricultura: i) los pequeños agricultores que tengan entre 5 y 10 *feddans* (unidad de superficie equivalente a 0,4 hectáreas); ii) los agricultores que viven en zonas viables para la agricultura, y iii) los agricultores pobres pero económicamente activos. Las mujeres deberían representar al menos el 30% de los agricultores beneficiarios.



sensibilización, capacitación, suministro subvencionado de silos domésticos y comunitarios, o rehabilitación de los silos existentes, previa evaluación, y asociaciones de agricultores fortalecidas y más eficaces. La iniciativa promoverá las interacciones de los pequeños agricultores con las cadenas de suministro locales, facilitando el acceso a los insumos y utilizando las redes minoristas del PMA. El PMA mejorará el acceso a la información sobre los mercados y a los datos agroclimáticos para que los pequeños agricultores puedan adaptarse cuando las crisis sean inminentes.

57. *Actividad 12: Fortalecer las capacidades de las instituciones nacionales y locales.* El PMA trabajará con el Ministerio de Bienestar y Seguridad Social y el Banco Mundial para mejorar la selección de los beneficiarios y la puesta en marcha de redes de seguridad equitativas e inclusivas. Esta actividad implicará la elaboración de directrices para la puesta en marcha de redes de seguridad productiva. En cooperación con la Red de sistemas de alerta temprana en casos de hambruna y otros actores pertinentes, el PMA aprovechará sus ventajas comparativas basándose en los exitosos esfuerzos de fortalecimiento de las capacidades en curso, como el Sistema de seguimiento e información agrícolas del Sudán y el Sistema de seguimiento de la seguridad alimentaria, para ayudar a mejorar los sistemas de alerta temprana. Estos esfuerzos incluirán la prestación de ayuda al Ministerio de Agricultura y la Autoridad Meteorológica del Sudán mediante actividades de capacitación, transferencia de tecnología y apoyo a la coordinación a nivel nacional y estatal. Se organizarán sesiones de sensibilización y talleres para funcionarios gubernamentales y se prestará apoyo a los trabajadores de extensión a través de un manual sobre pérdidas posteriores a la cosecha que se incluirá en el paquete de servicios de extensión nacional.

***Efecto estratégico 5: La comunidad de ayuda humanitaria en el Sudán tiene acceso al UNHAS hasta que se dispongan de alternativas satisfactorias.***

58. Este efecto estratégico se vincula con el resultado estratégico 8 y la meta 16 del ODS 17 en cuanto a facilitar el acceso humanitario a zonas remotas. El acceso se ve limitado por las condiciones de inseguridad, las largas distancias y el mal estado de los caminos, y hasta la fecha no existen empresas de transporte aéreo nacionales fiables que cumplan con las normas de las Naciones Unidas aplicables a este tipo de transporte. Se prevé que el servicio aéreo llegue al menos a 43 localidades.

### ***Esfera prioritaria***

59. Este efecto estratégico se centra en la respuesta a las crisis.

### ***Productos previstos***

60. Este efecto estratégico 5 tiene dos productos:
- Las personas que necesitan asistencia humanitaria se benefician del transporte seguro de los trabajadores y suministros humanitarios (nivel 3; categoría de producto H<sup>60</sup>; resultado estratégico 1 y ODS 3).
  - Las personas que necesitan intervenciones humanitarias se benefician de la continuidad de las intervenciones humanitarias garantizada por el servicio de transporte de emergencia (nivel 3; categoría de producto H; resultado estratégico 1 y ODS 3).

### ***Actividad principal***

61. *Actividad 13: Proporcionar servicios aéreos para el transporte de personal y carga ligera.* Un EMB-135 de 37 asientos, un turbopropulsor BE-1900 de 17 asientos y tres helicópteros MI-8 de 18 asientos operarán desde Jartum, Nyala, El Fasher y El Geneina. El EMB-135 y el BE-1900 proporcionarán servicios de enlace desde Jartum a las cinco capitales del estado de Darfur y a Kadugli en Kordofán del Sur, Damazine y Kassala, según sea necesario. Los helicópteros proporcionarán acceso a lugares muy remotos a los que no se puede llegar por otros medios

---

<sup>60</sup> Se refiere a las categorías de productos del Marco de resultados institucionales del PMA: H representa los servicios y plataformas compartidos puestos a disposición.  
<http://documents.wfp.org/stellent/groups/public/documents/eb/wfp286745.pdf>

debido a la inseguridad, el mal estado de los caminos y la carencia de instalaciones para los aviones de ala fija.

***Efecto estratégico 6: La comunidad de ayuda humanitaria en el Sudán recibe conocimientos especializados, servicios e infraestructura en materia de cadenas de suministro y tecnología de la información durante todo el año***

62. El efecto estratégico 6 facilita conocimientos especializados, servicios e infraestructura a los asociados humanitarios y en el desarrollo a través del liderazgo del PMA en el sector de la logística y las telecomunicaciones de emergencia. Este efecto mejorará la capacidad del Gobierno de afrontar la inseguridad alimentaria y contribuir a la eficacia de las operaciones humanitarias en consonancia con la meta 16 del ODS 17 y el resultado estratégico 8 del PMA.

***Esfera prioritaria***

63. Este efecto estratégico se centra en las intervenciones ante crisis.

***Productos previstos***

64. El efecto estratégico 6 tiene cuatro productos:
- Las personas que necesitan asistencia humanitaria se benefician del apoyo a la cadena de suministro y la asistencia prestada a los agentes para que las intervenciones humanitarias sean posibles (nivel 3; categoría de producto H; resultados estratégicos 1 y 4 y ODS 3).
  - Los habitantes de Sudán del Sur, en especial los necesitados de asistencia humanitaria, se beneficiarán de un camino hacia el Sudán que dará acceso a bienes para satisfacer las necesidades básicas (nivel 3; categoría de producto L<sup>61</sup>; resultados estratégicos 1, 2 y 3).
  - Las personas que necesitan asistencia humanitaria se benefician de la mejora de la gestión de las telecomunicaciones, el intercambio de información y los conocimientos puesta a disposición de los actores humanitarios para aumentar al máximo la eficacia de las intervenciones (nivel 3; categoría de producto H; resultados estratégicos 1 y 4 y ODS 3).
  - Las personas aquejadas de inseguridad alimentaria se benefician del aumento de las capacidades del Gobierno y las instalaciones para el almacenamiento de los alimentos, así como de la mejora de la gestión de los depósitos para satisfacer las necesidades alimentarias básicas (nivel 3; categoría de producto L; resultado estratégico 1).

***Actividades principales***

65. *Actividad 14: Proporcionar a la comunidad humanitaria servicios relacionados con la cadena de suministro.* El PMA proporcionará, según sea necesario, servicios relacionados con la cadena de suministro y conocimientos especializados (transporte, almacenamiento, apoyo a proyectos de infraestructura y coordinación) para garantizar la eficiencia y eficacia de los servicios logísticos.
66. *Actividad 15: Proporcionar a la comunidad humanitaria servicios de TIC.* El PMA continuará presidiendo el grupo de trabajo sobre TIC, prestando sus servicios de telecomunicaciones de seguridad las 24 horas a los organismos de las Naciones Unidas y organizaciones no gubernamentales en 13 lugares, en representación del Departamento de Seguridad de las Naciones Unidas. Los costos se repartirán entre los organismos de las Naciones Unidas.

**3.3 Estrategias de transición y retirada**

67. Durante la actual operación prolongada de socorro y recuperación (OPSR) 200808, el PMA se orientó hacia soluciones a largo plazo en reconocimiento del carácter prolongado de las crisis en el Sudán, focalizándose en mayor medida en las personas residentes aquejadas de inseguridad alimentaria, afrontando la malnutrición y alineándose con los objetivos nacionales a largo plazo en materia de seguridad alimentaria y nutricional. Consecuentemente, comenzó a pasar de las actividades para salvar vidas a aquellas destinadas a salvarlas y transformarlas mediante la mejora de la orientación de la asistencia a las PDI y la promoción de la autosuficiencia.

<sup>61</sup> Se refiere a las categorías de productos del Marco de resultados institucionales del PMA: L representa las inversiones en infraestructura y equipo apoyadas. <http://documents.wfp.org/stellent/groups/public/documents/eb/wfp286745.pdf>

68. El presente PEP provisional pasa de la prestación directa de asistencia al fortalecimiento de las capacidades, la orientación en materia de políticas y el apoyo a los programas nacionales y subnacionales, manteniendo al mismo tiempo las capacidades de respuesta ante las emergencias del PMA. El Programa velará por que las actividades se integren en los planes de desarrollo nacional y sectoriales con miras al traspaso gradual de responsabilidades; se desarrollarán las capacidades gubernamentales y comunitarias, y la igualdad de género se incorporará en todas las actividades. El PMA seguirá promoviendo soluciones duraderas al desplazamiento interno.
69. El PEP provisional es una transición hacia un plan estratégico para el país (PEP) que comenzará en 2019 y que se basará en el examen estratégico en curso de la iniciativa Hambre Cero a nivel nacional. El PEP continuará la orientación del PEP provisional y contribuirá a la elaboración de una hoja de ruta nacional para lograr el objetivo del hambre cero.
70. Las causas profundas de los conflictos nacionales y regionales siguen sin resolverse, el estrés climático debería de aumentar y las capacidades y recursos del Gobierno son limitados. Por consiguiente, el PMA está sentando las bases para la apropiación por parte del Gobierno, pero tiene previsto proseguir su labor operacional en el futuro próximo.

## 4. Modalidades de ejecución

### 4.1 Análisis de los beneficiarios

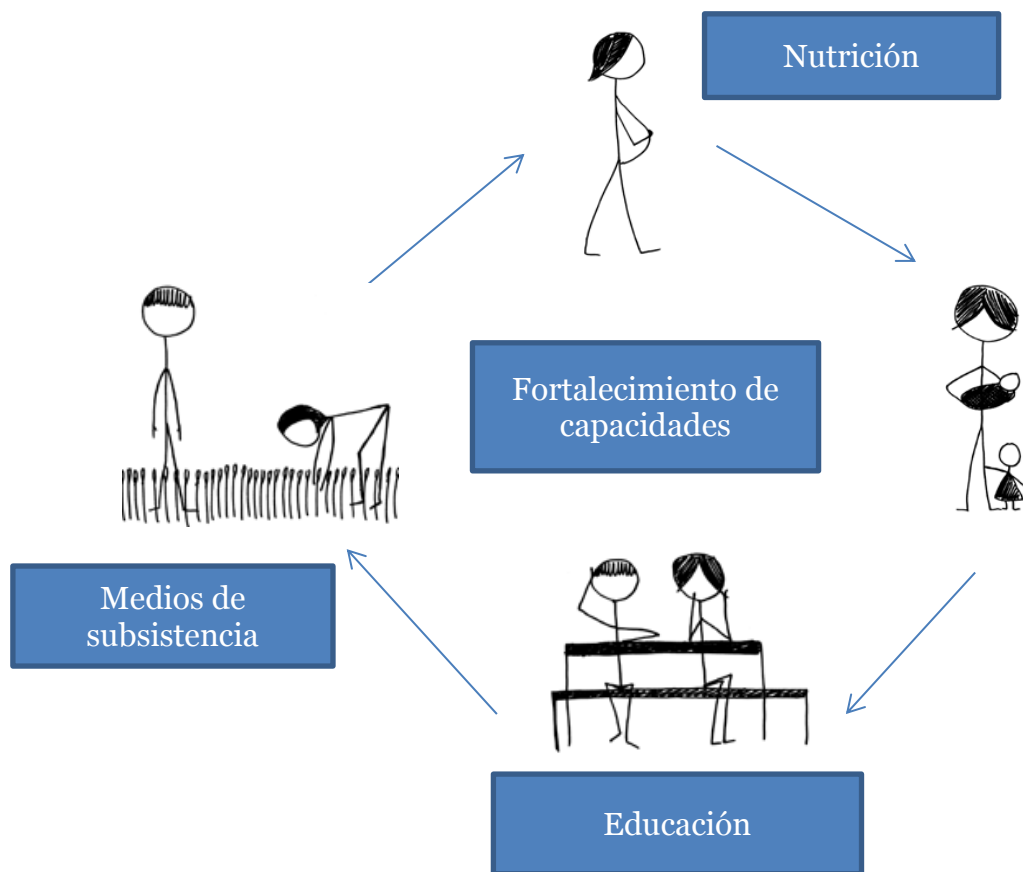
71. El efecto estratégico 1 se centra en satisfacer las necesidades alimentarias y nutricionales de las personas afectadas por emergencias o desplazadas durante un máximo de dos años. El efecto estratégico 2 se centra en las personas en situación de inseguridad alimentaria afectadas por conflictos prolongados o desplazamientos de larga data a través de un paquete de asistencia alimentaria de transferencias no condicionadas y apoyo condicionado a los medios de subsistencia, según lo determinado por los perfiles de las PDI elaborados por el PMA<sup>62</sup>. El PMA utilizará su sistema de gestión de beneficiarios SCOPE para registrar y gestionar información desglosada por sexo y edad sobre los beneficiarios utilizando datos biométricos; esto también facilitará información para los planes de distribución y las instrucciones para los proveedores de servicios externos para las transferencias de base monetaria, y registrará la asistencia alimentaria suministrada.
72. Utilizando un enfoque basado en el ciclo de vida (Figura 2), los efectos estratégicos 3 y 4 apuntan a los hogares rurales aquejados de inseguridad alimentaria y malnutrición crónicas, entre ellos los pequeños agricultores y agropastores. Los paquetes de apoyo diseñados basándose en el análisis de género proporcionan asistencia según las diferentes necesidades de las personas en diversas etapas de sus vidas, dando prioridad a las localidades con altos niveles de inseguridad alimentaria, retraso del crecimiento y emaciación. Se atribuirá prioridad a las actividades de resiliencia en zonas con elevadas tasas de inseguridad alimentaria y malnutrición expuestas a crisis climáticas o económicas. Se buscarán asociaciones y la complementariedad con los asociados<sup>63</sup>. Las actividades centradas específicamente en la nutrición se dirigirán a niños menores de 5 años, mujeres embarazadas y lactantes y niñas. Las comidas escolares, que se destinarán a las escuelas rurales en zonas muy afectadas por la inseguridad alimentaria, proporcionarán un desayuno equilibrado para subsanar el déficit alimentario a corto plazo. Se buscarán oportunidades de solapamiento con partes interesadas en la educación, como el UNICEF, para aumentar la eficiencia y la eficacia.

---

<sup>62</sup> La oficina en el país tiene intenciones de elaborar los perfiles de las PDI cada dos años, o con mayor frecuencia si fuere necesario.

<sup>63</sup> La orientación de la asistencia en el marco de estos objetivos estratégicos se basará en el análisis de género. Debido a las desigualdades de género estructurales y a las prácticas discriminatorias, se hará hincapié en el empoderamiento de las mujeres y las niñas para que participen en pie de igualdad en todos los niveles y en todas las fases de la programación. Para asegurar la sostenibilidad y la apropiación de los programas de base comunitaria, herramientas como el enfoque de tres niveles permitirán que las comunidades tomen sus propias decisiones y garanticen la seguridad alimentaria y nutricional con sus propios insumos y capacidades.

**Figura 1: Enfoque basado en el ciclo de vida**



**CUADRO 1: NÚMERO DE BENEFICIARIOS POR ACTIVIDAD\***

<b>Efecto estratégico</b>	<b>Actividad</b>	<b>Mujeres y niñas</b>	<b>Hombres y niños</b>	<b>Total</b>
1 – Las poblaciones afectadas por desastres en las zonas seleccionadas satisfacen sus necesidades alimentarias y nutricionales básicas durante y después de las crisis	Asistencia alimentaria general con alimentos, efectivo o cupones	949 837	777 139	<b>1 726 976</b>
	Nutrición preventiva y curativa	414 577	275 943	<b>690 520</b>
2 – Las personas en situación de inseguridad alimentaria afectadas por conflictos y desplazamientos de larga data pueden atender sus necesidades alimentarias y nutricionales básicas y aumentar su autosuficiencia durante todo el año	Paquetes de asistencia alimentaria selectiva de transferencias no condicionadas y apoyo condicionado a los medios de subsistencia proporcionados en forma de transferencias de alimentos en especie o de base monetaria adaptadas a los hogares y comunidades receptores	1 047 533	857 073	<b>1 904 606</b>
	Actividades de nutrición preventiva y curativa	362 664	257 398	<b>620 062</b>
	Programas que tienen en cuenta la nutrición en las escuelas afectadas por el conflicto	166 370	173 159	<b>339 529</b>
	Acceso seguro a combustible y energía	141 742	115 971	<b>257 713</b>
3 – Para 2021, la nutrición de las personas aquejadas de inseguridad alimentaria que viven en las zonas seleccionadas ha mejorado de manera sostenible,	Nutrición preventiva y curativa	724 431	518 190	<b>1 242 621</b>
	Programas que tienen en cuenta la nutrición en las escuelas	338 660	349 420	<b>688 080</b>
	Desarrollo y aumento de las capacidades	-	-	-
4 – Para 2021 ha aumentado la resiliencia ante las crisis de las personas aquejadas de inseguridad alimentaria en las zonas seleccionadas y de los sistemas alimentarios.	Creación de activos en el marco de las redes de seguridad productiva a cambio de alimentos/efectivo que contribuyen a la reducción de los riesgos y la adaptación al cambio climático	262 262	214 577	<b>476 839</b>
	Estrategias integradas de apoyo a los medios de subsistencia que favorezcan la resiliencia y una mayor productividad en el marco de las iniciativas Vincular los agricultores a los mercados y Compra para el progreso (P4P)	70 043	57 308	<b>127 351</b>
	Desarrollo y aumento de las capacidades	-	-	-
<b>Total ajustado</b>		<b>2 955 955</b>	<b>2 374 589</b>	<b>5 330 544</b>

\* Los datos de sobre el número efectivo de beneficiarios se presentarán desglosados por sexo y edad.

## 4.2 Transferencias

## Transferencias de alimentos y transferencias de base monetaria

CUADRO 2: TAMAÑO DE LA RACIÓN Y VALOR DE LAS TRANSFERENCIAS (gramos/persona/día)

	Efecto estratégico 1		Efecto estratégico 2						Efecto estratégico 3						Efecto estratégico 4					
	Actividad 1	Actividad 2	Actividad 3		Actividad 4		Actividad 5	Actividad 6	Actividad 7		Actividad 8		Actividad 9	Actividad 10	Actividad 11	Actividad 12				
Tipo de beneficiario	Nuevos refugiados	Desastres naturales y nuevas PDI	Nuevos refugiados y PDI	Asistencia no condicionada para PDI de larga data	Asistencia no condicionada para refugiados de larga data	Asistencia condicionada para las PDI y los refugiados de larga data	PDI y refugiados de larga data – Programa de alimentación suplementaria selectiva	PDI y refugiados de larga data – Enriquecimiento en el hogar	PDI y refugiados de larga data	PDI de larga data	Residentes – tratamiento	Residentes – Enriquecimiento en los hogares	Residentes – Raciones para llevar a casa	Residentes – Comidas escolares	Residentes	Residentes				
<b>Modalidad</b>																				
Cereales	475	270	-	270	475	450	-	-	-	100	450	-	-	-	25 000	100	-	450	75 000	-
Legumbres secas	60	30	-	30	60	30	-	-	-	20	30	-	-	-	-	20	-	30	-	-
Aceite	30	-	-	-	30	-	-	-	-	15	-	-	-	-	-	15	-	-	-	-
Sal	10	-	-	-	10	-	-	-	-	5	-	-	-	-	-	5	-	-	-	-
Azúcar	-	-	-	-	-	-	-	-	-	-	-	-	-	-	-	-	-	-	-	-
SuperCereal Plus	-	-	-	-	-	-	-	-	100	-	-	-	-	100	-	-	-	-	-	-
Suplemento alimenticio listo para el consumo	-	-	92	-	-	-	92	-	-	-	-	92	-	-	-	-	-	-	-	-
Micronutriente en polvo.	-	-	-	-	-	-	-	1	-	0	-	-	1	-	-	0	-	-	-	-
Kilocalorías por día	2 081	1 018	492	1 018	2 081	1 628	492	-	394	540	1 628	492	-	394	565	540	-	1 628	1 695	-
Porcentaje de kilocalorías de origen proteínico	13	15	10	15	13	14	10	-	17	12	14	10	-	17	13	12	0	14	13	-
Efectivo (dólares/persona/día)	-	-	-	0,28	0,6	0,60	-	-	-	0,6	-	-	-	-	-	-	-	0,6	-	-
Número de días de alimentación por mes	30	30	30	30	30	22	30	30	30	22	22	30	30	30	30	22	-	22	30	-

<b>CUADRO 3: TOTAL DE LAS NECESIDADES DE ALIMENTOS Y TRANSFERENCIAS DE BASE MONETARIA Y VALOR DE LAS MISMAS</b>		
<b>Tipo de alimento/transferencia de base monetaria</b>	<b>Total (toneladas)</b>	<b>Total (dólares)</b>
Cereales	316 415	<b>62 592 808</b>
Legumbres secas	37 584	<b>38 267 082</b>
Aceite y grasas	10 667	<b>11 650 954</b>
Mezclas alimenticias y alimentos compuestos	24 062	<b>42 316 029</b>
Otros	3 764	<b>4 116 271</b>
<b>Total de alimentos</b>	<b>392 493</b>	<b>158 943 144</b>
Transferencias de base monetaria (dólares)		<b>88 397 495</b>
<b>Total de alimentos y transferencias de base monetaria (dólares)</b>	<b>392 493</b>	<b>247 340 639</b>

73. El PMA seleccionará las modalidades de prestación de asistencia basándose en los datos obtenidos en las evaluaciones multisectoriales de las capacidades y los análisis comparativos, centrándose en el uso óptimo de los recursos, la eficiencia, la eficacia, la equidad y el empoderamiento, y calculando el valor de las transferencias de alimentos, efectivo y cupones para remediar el desequilibrio entre las necesidades alimentarias de los beneficiarios y la capacidad de estos para nutrirse sin recurrir a estrategias de supervivencia negativas. Cuando sea posible y adecuado, el PMA tiene intenciones de ampliar los mecanismos innovadores para la prestación de asistencia basada en el mercado, como tarjetas de prepago, transferencias de efectivo por teléfono móvil y cupones electrónicos con tarjetas SCOPE para mejorar la eficiencia y la eficacia de la asistencia alimentaria basada en el mercado. Las campañas de sensibilización garantizarán que todos los beneficiarios, independientemente del sexo, la edad, las discapacidades y el nivel de alfabetización, entre otros, se familiaricen y se beneficien por igual de las soluciones innovadoras.

#### ***Fortalecimiento de las capacidades, entre otras cosas mediante la cooperación Sur-Sur***

74. El PMA seguirá invirtiendo en el aumento de las capacidades de los asociados nacionales y locales de la sociedad civil para fomentar la seguridad alimentaria y nutricional. En todas las iniciativas se promoverá la cooperación Sur-Sur y triangular. La oficina en el país seguirá adoptando las mejores prácticas que puedan reproducirse, y ofrecerá al personal, los asociados y los funcionarios gubernamentales la oportunidad de aprender de las enseñanzas extraídas en otros países. Además, se promoverá el intercambio de personal técnico entre países.

#### **4.3 Cadena de suministro**

75. La función de la cadena de suministro promoverá todos los efectos estratégicos mediante entregas de alimentos, efectivo y cupones, la evaluación de las pérdidas posteriores a la cosecha y las actividades de nutrición, y el aumento de las opciones de compras locales en colaboración con los asociados.
76. El PMA se centrará en la mejora de las capacidades de mercado de los proveedores de alimentos locales y las empresas de inspección, lo que implica realizar evaluaciones de las opciones de compra que sean adecuadas para los pequeños agricultores y promuevan la igualdad de género. La labor incluirá un examen de la reserva nacional de cereales<sup>64</sup>.
77. Para apoyar al Gobierno en la mejora de la calidad e inocuidad de los alimentos y la protección del medio ambiente, el PMA modernizará los laboratorios nacionales para mejorar la inocuidad de los alimentos y la verificación de la calidad de los alimentos enriquecidos. Se mejorarán las

<sup>64</sup> La compra a los pequeños agricultores se centrará en los agricultores seleccionados en la actividad 11 del efecto 4.

capacidades e instalaciones de almacenamiento de alimentos y se negociarán acuerdos de suministro de alimentos.

78. Como parte de su apoyo a las intervenciones basadas en el mercado, la función de la cadena de suministro trazará un mapa de la cadena de suministro al por menor y examinará los sectores de la cadena de suministro para el abastecimiento, la distribución y el transporte a nivel nacional por parte del Gobierno y el sector privado. Los resultados y el análisis posterior destacarán los aspectos que deben mejorarse para el PEP.
79. De conformidad con el memorando de entendimiento entre el Gobierno del Sudán y el Gobierno de Sudán del Sur para el transporte de la carga humanitaria, el PMA rehabilitará el camino de Rabak a Joda y seguirá garantizando el paso de la asistencia humanitaria al Sudán del Sur. Además, continuará dirigiendo las negociaciones entre las partes interesadas sursudanesas y sudanesas sobre la apertura de nuevos corredores<sup>65</sup>.

#### **4.4 Capacidad de la oficina en el país y perfil del personal**

80. El PMA mantendrá su presencia actual sobre el terreno: el 70 % de su fuerza de trabajo operará desde 16 oficinas regionales y sobre el terreno. La estructura organizativa se mantendrá sin cambios, es decir, cuatro oficinas zonales supervisarán las actividades en Darfur septentrional, Darfur occidental y central, Darfur meridional y oriental y el resto del país bajo la supervisión de la oficina en el país. El PMA mantendrá su capacidad para responder a las crisis y las necesidades de las autoridades locales y de los asociados. La oficina en el país mejorará las competencias de su personal según sea necesario, pero no se prevén cambios importantes.

#### **4.5 Asociaciones**

81. Diversas asociaciones, tanto nacionales como internacionales, serán cruciales para el logro de los ODS 2 y 17. La cooperación se ampliará mediante la exploración de asociaciones nuevas y diversas y el fortalecimiento de las asociaciones existentes por medio de inversiones en el fortalecimiento de las capacidades. Además de trabajar con las contrapartes públicas, el PMA aumentará las sinergias y la convergencia con otros actores, entre ellos, los organismos de las Naciones Unidas, las organizaciones no gubernamentales, la Sociedad de la Media Luna Roja Sudanesa y los asociados del sector privado.
82. La oficina en el país se basará en sus asociaciones con contrapartes gubernamentales, en particular con la Comisión de Ayuda Humanitaria y el Ministerio de Cooperación Internacional, para lograr los efectos estratégicos. Esto implicará colaborar con: i) el Ministerio de Salud a través del Movimiento SUN para el efecto estratégico 3; ii) el Ministerio de Educación para aplicar el enfoque SABER para lograr un programa nacional de alimentación escolar en el marco del efecto estratégico 3; iii) el Ministerio de Agricultura para mejorar el análisis de la seguridad alimentaria y hacer frente a las pérdidas posteriores a la cosecha en el marco del efecto estratégico 4, y iv) el Ministerio de Bienestar y Seguridad Social para mejorar el sistema nacional de protección social en el marco del efecto estratégico 4 y promover políticas, planes y programas capaces de transformar las relaciones de género. Sobre la base de la recuperación de los costos, la oficina en el país también prestará apoyo al Sudán del Sur y a otras oficinas en los países que afrontan situaciones de emergencia.
83. Se mantendrán las asociaciones con otros organismos de las Naciones Unidas. El PMA es miembro de los equipos humanitarios y de las Naciones Unidas en los países y tiene acuerdos con la Oficina del Alto Comisionado de las Naciones Unidas para los Refugiados (ACNUR), el PNUMA y el UNICEF. El PMA suscribió un memorando de entendimiento con el FIDA en 2016 y lo hará con la FAO más adelante en 2017<sup>66</sup>. Es posible que se establezcan asociaciones con otros organismos. El PMA alineó los efectos estratégicos del presente PEP provisional en consulta con el equipo de las Naciones Unidas en el país.

---

<sup>65</sup> Actualmente en los estados de Bahr El Ghazal Septentrional y Unidad.

<sup>66</sup> Los organismos con sede en Roma colaboran en las esferas del asesoramiento sobre políticas, la gestión de los conocimientos, el seguimiento, las modalidades de funcionamiento, la promoción y la comunicación.



84. El PMA tiene acuerdos con organizaciones no gubernamentales y con la Sociedad de la Media Luna Roja Sudanesa; las reuniones de consulta trimestrales con estos socios proporcionan retroalimentación y fomentan la planificación conjunta. La capacitación y la mejora de la capacidad seguirán siendo componentes importantes de las asociaciones de cooperación del PMA para garantizar que se mantengan las capacidades técnicas y de ejecución. El PMA también colaborará con asociados del sector privado a través de sus actividades de prevención de pérdidas posteriores a la cosecha y de nutrición.

## **5. Evaluación y gestión de las realizaciones**

### **5.1 Mecanismos de seguimiento y evaluación**

85. La estrategia de seguimiento y evaluación de la oficina en el país para 2007-2021 se centra en el seguimiento de los efectos y el examen de la eficacia a largo plazo del PMA. Los datos de referencia se recogerán tres meses antes o después del comienzo de una actividad, de conformidad con las directrices estándar. El PMA realizará el seguimiento sistemático de los resultados, velando por que en el seguimiento y la evaluación se tengan en cuenta las cuestiones de género, y llevará a cabo evaluaciones de las realizaciones de los proyectos.
86. Los exámenes temáticos, que evaluarán todas las actividades a nivel de productos y de efectos, incluirán consideraciones relativas a la igualdad de género y la protección y se llevarán a cabo principalmente a través del proceso de examen semestral de las realizaciones.
87. El seguimiento del proceso se realizará de forma continua todos los meses en los lugares de muestreo. Debido a que su personal colaborará en el seguimiento de los efectos, el PMA ha externalizado el 80 % de la supervisión del proceso a terceros, que han recibido capacitación sobre las actividades del PMA y sus enfoques de seguimiento. Para aumentar la frecuencia de la supervisión del proceso, el PMA está estudiando opciones para la introducción del seguimiento remoto.
88. De conformidad con las directrices institucionales, entre 2017 y 2018 se llevará a cabo un proceso de evaluación descentralizada para evaluar algunas actividades o efectos de la cartera de proyectos del PMA en el Sudán<sup>67</sup>.

### **5.2 Gestión de riesgos**

89. Los riesgos son objeto de supervisión y gestión periódicas; el PMA también actualiza sus riesgos y controles dos veces por año.

---

<sup>67</sup> La cartera de proyectos del PMA no se evaluará durante el PEP provisional debido a que en 2017 se realizará una evaluación operacional.

<b>CUADRO 4: CUADRO RECAPITULATIVO DE LOS RIESGOS</b>		
<b>Tipo</b>	<b>Amenaza</b>	<b>Medidas de mitigación</b>
Contextual	Amenazas a la seguridad del personal Amenaza de confiscación de activos	Aplicación de las normas mínimas operativas de seguridad, contratación de personal de seguridad en las oficinas sobre el terreno y enlace con los servicios de seguridad sudaneses
Programático	Dificultades para comprar productos alimenticios y artículos no alimentarios debido al restrictivo entorno regulatorio nacional	Colaborar con las autoridades pertinentes en coordinación con el equipo de las Naciones Unidas en el país para resolver los retrasos de aduana
Programático	Inflación y restricciones para las transacciones en divisa en el extranjero	Cuando sea posible, los contratos se pagan en dólares para contrarrestar la inflación
Programático	Riesgos sociales para los beneficiarios, entre ellos el riesgo de que las actividades del PMA agraven los conflictos o tensiones	El PMA utilizará análisis participativos de género y protección y el concepto de “no causar daño”, en particular para mitigar los riesgos para todos los miembros de las poblaciones afectadas. El PMA seguirá rindiendo cuentas a las poblaciones afectadas mediante consultas comunitarias y otros mecanismos de retroalimentación
Institucional	Personal y capacidades insuficientes	El examen de la estructura de la dotación personal a fines de 2017 establecerá los perfiles de personal adecuados en cada lugar

## 6. Recursos para el logro de los resultados

### 6.1 Presupuesto de la cartera de proyectos en el país

90. El presupuesto necesario para ejecutar el presente PEP provisional durante 18 meses es de 592,7 millones de dólares. El componente más importante (74 %) de la asistencia del PMA será la respuesta a la crisis en el marco del ODS 2 y los efectos estratégicos 1 y 2. Los efectos estratégicos 3 y 4 representan el 17 % del presupuesto. La contribución del PMA al ODS 17 y los efectos estratégicos 5 y 6 representa el 9 % del presupuesto. En consonancia con el compromiso del PMA, el 15 % de los fondos de los proyectos se asignarán a actividades que promueven la igualdad de género.

<b>CUADRO 5: NECESIDADES INDICATIVAS DEL PRESUPUESTO ANUAL (dólares)</b>			
<b>Efecto estratégico</b>	<b>Año 1</b>	<b>Año 2</b>	<b>Total</b>
	<b>2017</b>	<b>2018</b>	
1	61 703 547	125 111 354	<b>186 814 901</b>
2	81 372 078	171 754 975	<b>253 127 053</b>
3	23 312 853	43 430 105	<b>66 742 958</b>
4	8 418 306	27 759 904	<b>36 178 210</b>
5	10 066 926	27 964 680	<b>38 031 606</b>
6	4 855 452	6 951 303	<b>11 806 755</b>
<b>Total</b>	<b>189 729 162</b>	<b>402 972 321</b>	<b>592 701 483</b>

## 6.2 Perspectivas de dotación de recursos

91. En los últimos dos años, la oficina en el país ha recibido niveles relativamente elevados de financiación de un grupo básico de gobiernos. Al 10 de marzo de 2017, la oficina había recaudado 502,3 millones de dólares para la OPSR 200808, es decir, el 68,6 % del total de las necesidades. No obstante, el entorno externo de movilización de fondos sigue siendo difícil y el PMA considera razonable la meta de movilización de fondos del 70 %. Entre las dificultades externas para la movilización de recursos figuran la competencia entre solicitudes de financiación de emergencia, el cansancio de los donantes y una base limitada de donantes. La oficina en el país mantiene relaciones positivas con los donantes principales y prevé una promoción intensa de los programas del PMA por parte de todos los donantes. Estos, a los que se consultó durante el desarrollo del presente PEP provisional, en especial en lo que respecta a la formulación de los efectos estratégicos, expresaron su apoyo a la orientación estratégica.
92. En el caso de déficits de financiación importantes, el PMA dará prioridad a las intervenciones para salvar vidas previstas en el marco de los efectos estratégicos 1 y 2. La mayor parte de la financiación para la operación del PMA en el Sudán está asignada a fines específicos y la mayoría de las contribuciones se espera a nivel de las actividades; el PMA está colaborando con los donantes para aumentar la flexibilidad de la financiación. La cartografía de la vulnerabilidad permite al PMA orientar su asistencia hacia las personas más vulnerables en el marco de los objetivos estratégicos 1 y 2 en caso de que se produzcan interrupciones en la cadena de suministro.

## 6.3 Estrategia de movilización de recursos

93. La estrategia de movilización de recursos del PMA alinea la movilización de fondos con los efectos estratégicos del PEP provisional. Se buscarán contribuciones que sean diversas, flexibles y sostenibles para asegurar que las actividades sean eficaces, que el Programa siga rindiendo cuentas a los beneficiarios y que mantenga su reputación. La oficina en el país tiene previsto cumplir con sus objetivos en materia de dotación de recursos mediante asociaciones con donantes que aborden objetivos compartidos. El PMA presentará las actividades previstas a los donantes tradicionales y no tradicionales con miras a obtener fondos suficientes para hacer frente a todos los efectos estratégicos. Los donantes tradicionales seguirán proporcionando la mayor parte de la financiación básica, pero es esencial diversificar y ampliar la base de donantes para apoyar la transición a las actividades de desarrollo y garantizar que la situación de financiación sea resiliente ante las crisis.

## ANEXO I

## MARCO LÓGICO DEL PLAN ESTRATÉGICO PROVISIONAL PARA EL SUDÁN (2017-2018)

País: Sudán

Fecha de inicio del PEP: 01/07/2017 Fecha final del PEP: 31/12/2018

MARCO LÓGICO	
<b>Fin Estratégico 1:</b> Ayudar a los países a alcanzar el objetivo del Hambre Cero	
<b>Objetivo Estratégico 1:</b> Erradicar el hambre preservando el acceso a los alimentos	
<b>Resultado estratégico 1:</b> Acceso de todas las personas a los alimentos	
<b>Metas e indicadores nacionales de los ODS:</b> Efecto 1 del Plan plurianual de respuesta humanitaria	
<b>Prioridades del MANUD:</b>	
<p><b>Efecto estratégico 1:</b> Las poblaciones afectadas por desastres en las zonas seleccionadas satisfacen sus necesidades alimentarias y nutricionales básicas durante y después de las crisis.</p> <p><i>Aspecto de nutrición integrado: No</i></p>	<p><i>Categoría de efectos correspondiente</i></p> <p>1.1: Mantenimiento o ampliación del acceso de los individuos y los hogares a una alimentación adecuada</p> <p>Puntuación relativa al consumo de alimentos, desglosada por sexo del jefe del hogar</p> <p>Índice relativo a las estrategias de supervivencia</p> <p>Proporción de la población que reúne los requisitos exigidos y participa en el programa (cobertura)</p> <p>Proporción de la población seleccionada que participa en un número suficiente de distribuciones (observancia)</p> <p>Resultados del tratamiento de la malnutrición aguda moderada: tasas de recuperación, mortalidad, abandono y falta de mejoría</p> <p><b>Indicadores específicos del país:</b></p> <p>Proporción de beneficiarios que recuerdan y ponen en práctica un mensaje clave de nutrición</p> <p>Proporción de capacitadores que adquieren competencias clave en materia de nutrición</p>
<p><b>Producto 1.1:</b> Las poblaciones seleccionadas, incluidos los residentes afectados por las crisis, las nuevas PDI y los refugiados, reciben alimentos, efectivo o cupones para satisfacer sus necesidades alimentarias básicas.</p>	<p><i>Categoría de productos correspondiente</i></p> <p>AI: Realización de transferencias de recursos no condicionadas</p>

<b>MARCO LÓGICO</b>	
<b>Producto 1.2:</b> <i>Los niños menores de 5 años, las mujeres gestantes y lactantes y las niñas seleccionados reciben suficientes alimentos nutritivos, y las mujeres, los hombres, las niñas y los niños reciben mensajes destinados a lograr cambios sociales y de comportamiento para combatir o prevenir la malnutrición.</i>	<i>Categoría de productos correspondiente</i> A1. Realización de transferencias de recursos no condicionadas B. Alimentos nutritivos entregados E. Realización de actividades de promoción y educación
<b>Actividad 1:</b> <i>Proporcionar asistencia alimentaria general no condicionada a las personas afectadas por las crisis.</i>	<i>Categoría de actividades correspondiente</i> 1: <i>Transferencias de recursos no condicionadas para respaldar el acceso a los alimentos</i>
<b>Actividad 2:</b> <i>Ejecutar actividades de nutrición preventiva y curativa para niños menores de 5 años, mujeres embarazadas y lactantes y niñas.</i>	<i>Categoría de actividades correspondiente</i> 6: <i>Prevención de la malnutrición</i>
<b>Efecto estratégico 2:</b> <i>Las personas en situación de inseguridad alimentaria afectadas por conflictos y desplazamientos de larga data pueden satisfacer sus necesidades alimentarias y nutricionales básicas y aumentar su autosuficiencia a lo largo del año.</i> <i>Aspecto de nutrición integrado: No</i>	<i>Categoría de efectos correspondiente</i> 1.1: <i>Mantenimiento o ampliación del acceso de los individuos y los hogares a una alimentación adecuada</i> Puntuación relativa al consumo de alimentos, desglosada por sexo del jefe del hogar Índice relativo a las estrategias de supervivencia (alimentación y medios de subsistencia) Proporción de la población que reúne los requisitos exigidos y participa en el programa (cobertura) Proporción de la población seleccionada que participa en un número suficiente de distribuciones (observancia) Resultados del tratamiento de la malnutrición aguda moderada: tasas de recuperación, mortalidad, abandono y falta de mejoría Comidas escolares: observancia, niñas/niños Índice relativo a las estrategias de supervivencia (medios de subsistencia) Proporción de la población de las comunidades seleccionadas que señala obtener beneficios del aumento de la base de activos <b>Indicadores específicos del país:</b> Proporción de beneficiarios que recuerdan y ponen en práctica un mensaje clave de nutrición Proporción de capacitadores que adquieren competencias clave en materia de nutrición
<b>Producto 2.1:</b> <i>Las transferencias de alimentos, efectivo o cupones condicionadas y no condicionadas en beneficio de las poblaciones seleccionadas son suficientes para que estas puedan atender sus necesidades alimentarias básicas.</i>	<i>Categoría de productos correspondiente</i> A. Recursos transferidos

<b>MARCO LÓGICO</b>	
<b>Producto 2.2:</b> <i>Los niños menores de 5 años, las mujeres gestantes y lactantes y las niñas seleccionados reciben suficientes alimentos nutritivos y los mensajes conexos destinados a lograr cambios sociales y de comportamiento están adaptados a las necesidades de las mujeres, los hombres, las niñas y los niños para combatir o prevenir la malnutrición.</i>	<i>Categoría de productos correspondiente</i> A. Recursos transferidos B. Alimentos nutritivos entregados E. Actividades de promoción y educación realizadas
<b>Producto 2.3:</b> <i>Las poblaciones aquejadas de inseguridad alimentaria seleccionadas crean o restablecen activos y reciben asistencia para aumentar sus oportunidades de subsistencia durante la temporada de carestía a fin de atender sus necesidades alimentarias básicas.</i>	<i>Categoría de productos correspondiente</i> A. Recursos transferidos D. Activos creados
<b>Producto 2.4:</b> <i>Los grupos vulnerables, como las mujeres y los jóvenes, de las poblaciones seleccionadas reciben combustible para cocinar y se benefician de oportunidades de subsistencia a fin de promover la autosuficiencia.</i>	<i>Categoría de productos correspondiente</i> A1. Recursos transferidos C. Actividades de desarrollo de las capacidades y apoyo técnico realizadas
<b>Producto 2.5:</b> <i>Los niños y sus familias se benefician de las comidas escolares y de sesiones de educación nutricional interactivas y, por tanto, previenen la malnutrición.</i>	<i>Categoría de productos correspondiente</i> A2. Realización de transferencias de recursos condicionadas
<b>Actividad 3:</b> <i>Proporcionar paquetes integrados de asistencia alimentaria condicionada y no condicionada a los hogares vulnerables</i>	<i>Categoría de actividades correspondiente</i> 1: <i>Transferencias de recursos no condicionadas para respaldar el acceso a los alimentos</i>
<b>Actividad 4:</b> <i>Ejecutar actividades de nutrición preventiva y curativa para los niños menores de 5 años, las mujeres gestantes y lactantes y las niñas</i>	<i>Categoría de actividades correspondiente</i> 6: <i>Prevención de la malnutrición</i>
<b>Actividad 5:</b> <i>Realizar programas que tengan en cuenta la nutrición en las escuelas</i>	<i>Categoría de actividades correspondiente</i> 4: <i>Comidas escolares</i>
<b>Actividad 6:</b> <i>Proporcionar a las PDI y los refugiados un acceso seguro a combustible y energía</i>	<i>Categoría de actividades correspondiente</i> 3: <i>Adaptación al cambio climático y gestión de riesgos</i>

## MARCO LÓGICO

**Objetivo Estratégico 2:** *Mejorar de la nutrición*

**Resultado estratégico 2:** *Eliminación de la malnutrición*

**Metas e indicadores nacionales de los ODS:** Ministerio de Educación, Ministerio de Salud, Efecto 3 del Plan plurianual de respuesta humanitaria

**Prioridades del MANUD:** Esferas prioritarias 3 y 4 del MANUD

**Efecto estratégico 3:** Para 2021, la nutrición de las personas aquejadas de inseguridad alimentaria que viven en las zonas seleccionadas ha mejorado considerablemente.

*Aspecto de nutrición integrado: No*

*Categoría de efectos correspondiente*

*2.1: Mayor consumo de alimentos de mejor calidad y más nutritivos entre las personas seleccionadas*

Proporción de la población que reúne los requisitos exigidos y participa en el programa (cobertura)

Proporción de la población seleccionada que participa en un número suficiente de distribuciones (observancia)

Resultados del tratamiento de la malnutrición aguda moderada: tasas de recuperación, mortalidad, abandono y falta de mejoría

Proporción de niños de 6 a 23 meses de edad cuya dieta mínima es aceptable

**Indicadores específicos del país:**

Proporción de beneficiarios que recuerdan y ponen en práctica un mensaje clave de nutrición

Proporción de capacitadores que adquieren competencias clave en materia de nutrición

Porcentaje de logro de los hitos establecidos por el Consejo Superior de Seguridad Alimentaria y Nutrición y respaldados por el PMA

**Producto 3.1:** *Los niños menores de 5 años, las mujeres gestantes y lactantes y las niñas seleccionados reciben alimentos nutritivos especializados, y los mensajes destinados a lograr cambios sociales y de comportamiento se adaptan y transmiten a las mujeres, los hombres, las niñas y los niños para tratar y prevenir la emaciación y el retraso del crecimiento.*

*Categoría de productos correspondiente*

A. Recursos transferidos

B. Alimentos nutritivos entregados

E. Actividades de promoción y educación realizadas

**Producto 3.2:** *Las personas aquejadas de inseguridad alimentaria se benefician de la mejora de la coordinación y gestión de las políticas y programas en materia de seguridad alimentaria y nutrición por parte de las autoridades nacionales para atender las necesidades alimentarias y nutricionales actuales y futuras.*

*Categoría de productos correspondiente*

C. Actividades de desarrollo de las capacidades y apoyo técnico realizadas

**Producto 3.3:** *Los alumnos, maestros y padres seleccionados participan en sesiones interactivas de educación nutricional, que complementan las*

*Categoría de productos correspondiente*

A. Recursos transferidos

<b>MARCO LÓGICO</b>	
<i>comidas escolares, para mejorar el conocimiento de la nutrición y, por tanto, prevenir la malnutrición.</i>	E. Actividades de promoción y educación realizadas
<b>Actividad 7:</b> <i>Ejecutar actividades de nutrición preventiva y curativa para las comunidades residentes</i>	<i>Categoría de actividades correspondiente</i> <i>6: Prevención de la malnutrición</i>
<b>Actividad 8:</b> <i>Ejecutar programas que tienen en cuenta la nutrición en las escuelas</i>	<i>Categoría de actividades correspondiente</i> <i>4: Comidas escolares</i>
<b>Actividad 9:</b> <i>Fortalecer las capacidades de las instituciones nacionales y de la red del Movimiento SUN</i>	<i>Categoría de actividades correspondiente</i> <i>8: Fortalecimiento de las capacidades institucionales</i>
<b>Objetivo Estratégico 3:</b> <i>Lograr la seguridad alimentaria</i>	
<b>Resultado estratégico 4:</b> <i>Sostenibilidad de los sistemas alimentarios (meta 4 del ODS 2)</i>	
<b>Metas e indicadores nacionales de los ODS:</b> Ministerio de Bienestar y Seguridad Social, Ministerio de Agricultura, Banco Central del Sudán, Efecto 3 del Plan plurianual de respuesta humanitaria	
<b>Prioridades del MANUD:</b> Esferas prioritarias 1,2 y3 del MANUD	
<b>Efecto estratégico 4:</b> Para 2021 ha aumentado la resiliencia ante las crisis de las personas aquejadas de inseguridad alimentaria en las zonas seleccionadas y de los sistemas alimentarios.  <i>Aspecto de nutrición integrado: Sí</i>	<i>Categoría de efectos correspondiente</i> <i>4.1. Mejora de la capacidad de adaptación y la resiliencia de los hogares a las crisis de origen climático y de otro tipo</i> Puntuación relativa al consumo de alimentos, desglosada por sexo del jefe del hogar Índice relativo a las estrategias de supervivencia (alimentación y medios de subsistencia) Proporción de la población de las comunidades seleccionadas que señalan obtener beneficios del aumento de la base de activos de subsistencia Porcentaje de pequeños agricultores que venden sus productos a través de sistemas de agrupación de la producción apoyados por el PMA Proporción de las comunidades seleccionadas donde se ha constatado empíricamente un aumento de la capacidad para gestionar las crisis y los riesgos de origen climático
<b>Producto 4.1:</b> <i>Los hogares aquejados de inseguridad alimentaria seleccionados para las actividades de redes de seguridad productivas reciben asistencia condicionada en forma de alimentos, efectivo o cupones para la creación, rehabilitación y mantenimiento de activos con el fin de subsanar los déficits de alimentos a corto plazo.</i>	<i>Categoría de productos correspondiente</i> <i>A: Recursos transferidos</i>



<b>MARCO LÓGICO</b>	
<b>Producto 4.2:</b> <i>Los hogares y las comunidades tienen acceso a activos para mitigar los riesgos relacionados con el clima y otras crisis y perturbaciones, lo que beneficia a mujeres y hombres por igual.</i>	<i>Categoría de productos correspondiente</i> A. Recursos transferidos D. Activos creados
<b>Producto 4.3:</b> <i>Los pequeños agricultores vulnerables reciben herramientas y servicios, como microfinanzas, tecnologías de gestión posterior a la cosecha, asistencia técnica y servicios climáticos, para aumentar su productividad y resiliencia.</i>	<i>Categoría de productos correspondiente</i> A. Recursos transferidos C. Actividades de desarrollo de las capacidades y apoyo técnico realizadas
<b>Producto 4.4:</b> <i>Las personas aquejadas de inseguridad alimentaria se benefician de la mejora de las capacidades de las autoridades nacionales para coordinar, gestionar y aplicar políticas capaces de transformar las relaciones de género, y programas para el fomento de redes de protección productivas, el apoyo a los medios de subsistencia y la alerta temprana para garantizar el acceso sostenible a los alimentos.</i>	<i>Categoría de productos correspondiente</i> A: <i>Actividades de desarrollo de las capacidades y apoyo técnico realizadas</i>
<b>Actividad 10:</b> <i>Ofrecer actividades de creación de activos a través de redes de seguridad para ayudar a los hogares en situación de inseguridad alimentaria a reducir los riesgos y adaptarse al cambio climático</i>	<i>Categoría de actividades correspondiente</i> 1: <i>Creación de activos y apoyo a los medios de subsistencia</i>
<b>Actividad 11:</b> <i>Brindar apoyo a los agricultores en materia de medios de subsistencia</i>	<i>Categoría de actividades correspondiente:</i> 7: <i>Actividades de apoyo a los mercados agrícolas en beneficio de los pequeños productores</i>
<b>Actividad 12:</b> <i>Fortalecer las capacidades de las instituciones nacionales y locales</i>	<i>Categoría de actividades correspondiente</i> 9: <i>Fortalecimiento de las capacidades institucionales</i>
<p><b>Resultados transversales</b></p> <p>Resultado transversal 1: Capacidad de las poblaciones afectadas para responsabilizar al PMA y sus asociados de la satisfacción de las necesidades alimentarias de estas teniendo en cuenta sus opiniones y preferencias</p> <p>Resultado transversal 2: Capacidad de las poblaciones afectadas para beneficiarse de los programas del PMA de forma tal que se asegure y se promueva la seguridad, dignidad e integridad de estas</p> <p>Resultado transversal 3: Mayor igualdad de género y empoderamiento de la mujer entre las poblaciones que reciben asistencia del PMA</p> <p>Resultado transversal 4: Las comunidades seleccionadas se benefician de los programas del PMA sin que ello perjudique el medio ambiente.</p>	

## MARCO LÓGICO

**Objetivo Estratégico 5:** Asociarse para obtener resultados en relación con los ODS

**Resultado estratégico 8:** Apoyo de las asociaciones mundiales a los esfuerzos de los países, por ejemplo compartiendo conocimientos, competencias especializadas y tecnología, a fin de alcanzar los ODS (meta 16 del ODS 17)

**Metas e indicadores nacionales de los ODS:** meta 16 del ODS17

### Prioridades del MANUD

**Efecto estratégico 5:** La comunidad de ayuda humanitaria en el Sudán tiene acceso al UNHAS hasta que se dispongan de alternativas satisfactorias.

*Aspecto de nutrición integrado: No*

#### Mejora de las plataformas comunes de coordinación

Tasa de satisfacción de los usuarios

**Producto 5.1:** Las personas que necesitan asistencia humanitaria se benefician del transporte seguro de los trabajadores y suministros humanitarios.

*Categoría de productos correspondiente*

*H: Puesta a disposición de servicios y plataformas comunes*

**Producto 5.1:** Las personas que necesitan intervenciones humanitarias se benefician de la continuidad de las intervenciones humanitarias garantizada por el servicio de transporte de emergencia.

*Categoría de productos correspondiente*

*H: Puesta a disposición de servicios y plataformas comunes*

**Actividad 13:** Proporcionar servicios aéreos para el transporte de personal y carga ligera.

*Categoría de actividades correspondiente*

*10: Prestación de servicios y establecimiento de plataformas*

**Efecto estratégico 6:** La comunidad de ayuda humanitaria en el Sudán recibe conocimientos especializados, servicios e infraestructura en materia de cadenas de suministro y tecnología de la información durante todo el año.

#### Mejora de las plataformas comunes de coordinación

Tasa de satisfacción de los usuarios

**Producto 6.1:** Las personas que necesitan asistencia humanitaria se benefician del apoyo a la cadena de suministro y la asistencia prestada a los agentes para que las intervenciones humanitarias sean posibles.

*Categoría de productos correspondiente*

*H: Puesta a disposición de servicios y plataformas comunes*

**Producto 6.2:** Los habitantes de Sudán del Sur, en especial los necesitados de asistencia humanitaria, se beneficiarán de un camino hacia el Sudán que dará acceso a bienes para satisfacer las necesidades básicas.

*Categoría de productos correspondiente*

*L: Inversiones en infraestructura y equipo*

### MARCO LÓGICO

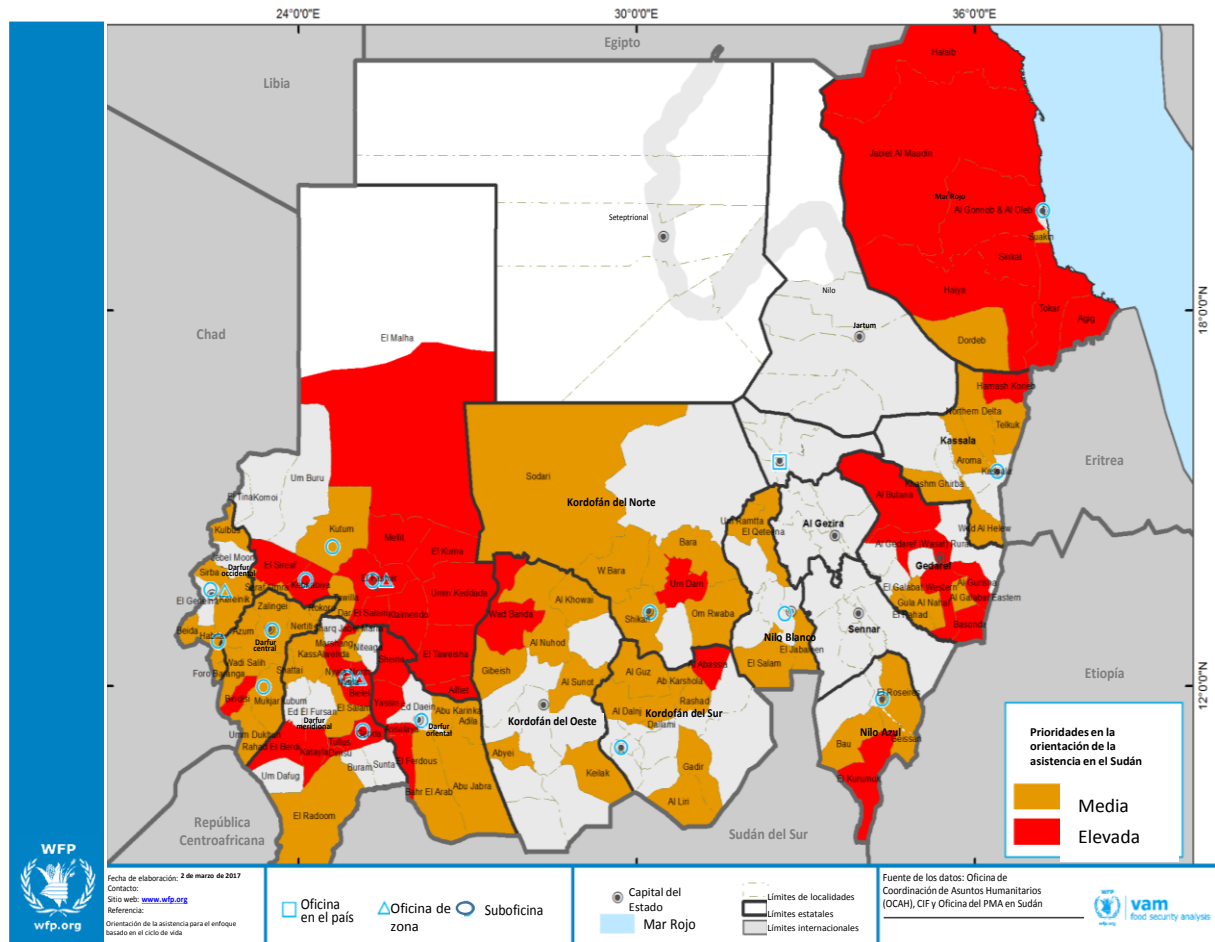
<p><b>Producto 6.3:</b> Las personas que necesitan asistencia humanitaria se benefician de la mejora de la gestión de las telecomunicaciones, el intercambio de información y los conocimientos puesta a disposición de los actores humanitarios para aumentar al máximo la eficacia de las intervenciones.</p>	<p>Categoría de productos correspondiente H: Puesta a disposición de servicios y plataformas comunes</p>
<p><b>Producto 6.4:</b> Las personas aquejadas de inseguridad alimentaria se benefician del aumento de las capacidades del Gobierno y las instalaciones para el almacenamiento de los alimentos, así como de la mejora de la gestión de los depósitos para satisfacer las necesidades alimentarias básicas.</p>	<p>Categoría de productos correspondiente L: Inversiones en infraestructura y equipo</p>
<p><b>Actividad 14:</b> Proporcionar a la comunidad humanitaria servicios relacionados con la cadena de suministro.</p>	<p>Categoría de actividades correspondiente 10: Prestación de servicios y establecimiento de plataformas</p>
<p><b>Actividad 15:</b> Proporcionar a la comunidad humanitaria servicios de TIC.</p>	<p>Categoría de actividades correspondiente 10: Prestación de servicios y establecimiento de plataformas</p>

## ANEXO II

<b>DESGLOSE INDICATIVO DE LOS COSTOS, POR EFECTO ESTRATÉGICO (dólares)</b>							
	<b>Resultado Estratégico 1, meta 1 del ODS 2</b>	<b>Resultado Estratégico 1, meta 1 del ODS 2</b>	<b>Resultado Estratégico 2, meta 2 del ODS 2</b>	<b>Resultado Estratégico 4, meta 4 del ODS 2</b>	<b>Resultado Estratégico 8, meta 16 del ODS 17</b>	<b>Resultado Estratégico 8, meta 16 del ODS 17</b>	<b>Total</b>
	<b>Efecto estratégico 1</b>	<b>Efecto estratégico 2</b>	<b>Efecto estratégico 3</b>	<b>Efecto estratégico 4</b>	<b>Efecto estratégico 5</b>	<b>Efecto estratégico 6</b>	
Transferencias	136 091 440	182 026 034	52 076 453	24 955 995	31 388 808	10 041 976	<b>436 580 706</b>
Ejecución	25 683 406	37 176 045	5 718 599	6 378 295	1 548 902	180 809	<b>76 686 056</b>
Costos de apoyo directo ajustados	12 818 520	17 365 260	4 581 544	2 477 122	2 605 847	811 565	<b>40 659 858</b>
Total parcial	174 593 365	236 567 339	62 376 596	33 811 412	35 543 557	11 034 350	<b>553 926 620</b>
Costos de apoyo indirecto (7 %)	12 221 536	16 559 714	4 366 362	2 366 799	2 488 049	772 405	<b>38 774 863</b>
<b>Total</b>	<b>186 814 901</b>	<b>253 127 053</b>	<b>66 742 958</b>	<b>36 178 210</b>	<b>38 031 606</b>	<b>11 806 755</b>	<b>592 701 483</b>

## ANEXO III

## ZONAS SELECCIONADAS PRIORITARIAS EN EL SUDÁN



Las denominaciones empleadas en esta publicación y la forma en que aparecen presentados los datos que esta contiene no entrañan, por parte del Programa Mundial de Alimentos (PMA), juicio alguno sobre la condición jurídica de ninguno de los países, territorios, ciudades o zonas citados o de sus autoridades, ni respecto de la delimitación de sus fronteras o límites.

**Lista de las siglas utilizadas en el presente documento**

ACNUR	Oficina del Alto Comisionado de las Naciones Unidas para los Refugiados
CIF	Clasificación Integrada de la Seguridad Alimentaria en Fases
FAO	Organización de las Naciones Unidas para la Alimentación y la Agricultura
FIDA	Fondo Internacional de Desarrollo Agrícola
MANUD	Marco de Asistencia de las Naciones Unidas para el Desarrollo
ODS	Objetivo de Desarrollo Sostenible
OMS	Organización Mundial de la Salud
OPSR	operación prolongada de socorro y recuperación
PDI	persona desplazada internamente
PEP	plan estratégico para el país
PIB	producto interno bruto
PNUMA	Programa de las Naciones Unidas para el Medio Ambiente
SABER	Enfoque sistémico para lograr mejores resultados educativos
SCOPE	Sistema de gestión de las operaciones en efectivo
SUN	Movimiento para el fomento de la nutrición
TIC	tecnología de la información y las comunicaciones
UNHAS	Servicio Aéreo Humanitario de las Naciones Unidas
UNICEF	Fondo de las Naciones Unidas para la Infancia