

التوزيع: عام
التاريخ: 2 نوفمبر/تشرين الثاني 2016
اللغة الأصلية: الإنكليزية
البند 8 من جدول الأعمال
WFP/EB.2/2016/8-C/5
المشروعات المقدمة للمجلس التنفيذي للموافقة عليها
للموافقة

تتاح وثائق المجلس التنفيذي على موقع البرنامج على الإنترنت (<http://executiveboard.wfp.org>).

زيادة في ميزانية العملية الممتدة للإغاثة والإنعاش—

مدغشقر 200735

الاستجابة لاحتياجات الأمن الغذائي والتغذية للسكان المتضررين من الكوارث الطبيعية، وبناء صمود المجتمعات المحلية التي تعاني من انعدام الأمن الغذائي

التكاليف (بدولار الولايات المتحدة الأمريكية)			
الميزانية المنقحة	الزيادة	الميزانية الحالية	
54 428 603	37 239 895	17 188 709	الأغذية والتكاليف ذات الصلة
36 437 330	31 284 518	5 152 812	التحويلات القائمة على النقد والتكاليف ذات الصلة
2 710 020	1 500 000	1 210 020	تكاليف تنمية القدرات وزيادتها
112 198 933	82 096 506	30 102 427	مجموع التكاليف التي يتحملها البرنامج

رمز مؤشر المساواة بين الجنسين 2

<http://www.humanitarianresponse.info/system/files/documents/files/gm-overview-ar.pdf>

مشروع القرار*

يوافق المجلس على الزيادة المقترحة في الميزانية البالغة 82.1 مليون دولار أمريكي لعملية الإغاثة الممتدة والإنعاش لمدغشقر 200735 (WFP/EB.2/2016/8-C/5).

* هذا مشروع قرار، وللاطلاع على القرار النهائي المعتمد من المجلس، يرجى الرجوع إلى وثيقة القرارات والتوصيات الصادرة في نهاية الدورة.

لاستفساراتكم بشأن الوثيقة:

السيد M. Ouedraogo
المدير القطري
بريد إلكتروني: moumini.ouedraogo@wfp.org

السيد C. Nikoi
المدير الإقليمي
الجنوب الأفريقي
بريد إلكتروني: chris.nikoi@wfp.org

طبيعة الزيادة

- 1- تسبب الجفاف الناجم عن ظاهرة النينيو في خسائر كبيرة في المحاصيل بجنوب مدغشقر خلال موسم الحصاد الأول من عام 2016، وامتداد موسم الجذب في المنطقة حتى الربع الثاني من العام، مما أدى إلى زيادة كبيرة في انعدام الأمن الغذائي وسوء التغذية.
- 2- وسيعمل هذا التنقيح الثاني لميزانية العملية الممتدة للإغاثة والإنعاش 200735 على زيادة الميزانية الإجمالية للمشروع بمقدار 82.1 مليون دولار أمريكي إلى 112.2 مليون دولار أمريكي. ومن نوفمبر/تشرين الثاني 2016 إلى مارس/آذار 2017، سيحقق تنقيح الميزانية ما يلي:
 - ◀ توسيع نطاق عمليات الإغاثة للوصول إلى 1.1 مليون شخص في المناطق المتضررة من الجفاف في ذروة موسم الجذب 2016/2017 من خلال التوزيع العام للأغذية والمساعدة الغذائية مقابل إنشاء الأصول؛
 - ◀ تحديد أولويات إنشاء الأصول في حالات الطوارئ من بداية موسم الجذب للسكان الذين يعانون من انعدام الأمن الغذائي المعتدل وتعليق أنشطة بناء القدرة على الصمود على المدى الطويل في المناطق المتضررة من الجفاف؛
 - ◀ تمديد علاج سوء التغذية الحاد المعتدل إلى المناطق المتضررة من الجفاف وتوفير "حصّة وقائية غذائية" إلى الأسر التي لديها أفراد يعانون من سوء التغذية الحاد المعتدل في المجتمعات التي لا تحصل على التوزيع العام للأغذية أو المساعدات الغذائية مقابل إنشاء الأصول؛
 - ◀ تمديد الوقاية من سوء التغذية الحاد إلى المناطق المتضررة.
- 3- وستظل الأنشطة الأخرى للعملية الممتدة للإغاثة والإنعاش، بما في ذلك تلك المنفذة في المناطق المعرضة للفيضانات والأعاصير، دون تغيير.

مبررات الزيادة في الميزانية

ملخص أنشطة المشروعات القائمة

- 4- نفذ البرنامج، منذ يناير/كانون الثاني 2015، العملية الممتدة للإغاثة والإنعاش 200735 من خلال:
 - ◀ التوزيع العام للأغذية للسكان المتضررين من الكوارث المفاجئة مثل الفيضانات والأعاصير، وتلتها المساعدة الغذائية مقابل إنشاء الأصول على المدى القصير، بهدف استعادة الأصول الحرجة اللازمة لتلبية الاحتياجات الغذائية والتغذوية الفورية؛⁽¹⁾
 - ◀ علاج سوء التغذية الحاد المعتدل عندما تتجاوز معدلات حالات الإصابة بسوء التغذية الحاد الشامل نسبة 10 في المائة؛
 - ◀ أنشطة المساعدة الغذائية مقابل إنشاء الأصول متعددة السنوات⁽²⁾ لبناء القدرة على الصمود لدى المجتمعات المحلية الضعيفة والتي تعاني من انعدام الأمن الغذائي وتتعرض لصدمات متكررة؛
 - ◀ المساعدة التقنية لتعزيز قدرات الحكومة وشركاء البرنامج والمجتمعات المحلية للاستعداد لحالات الطوارئ ورصدها والكشف عنها والاستجابة لها.
- 5- وتُستكمل العملية الممتدة للإغاثة والإنعاش 200735 بالبرنامج القطري لمدغشقر 200733، الذي يشكل جزءاً من الاستجابة الشاملة لظاهرة النينيو في البلد. ويغطي برنامج التغذية المدرسية ما يقرب من نصف جميع المدارس الابتدائية الحكومية في المناطق التي تستهدفها العملية ويمكن تمديده إذا تدهور الوضع.
- 6- وتتماشى العملية مع سياسة البرنامج بشأن المساواة بين الجنسين 2015-2020 واستراتيجية التنفيذ الإقليمية للجنوب الأفريقي. وتسهم في الهدفين الاستراتيجيين 1 و3، وتحدي القضاء على الجوع وأهداف التنمية المستدامة 2 و5 و17.

(1) يقدم البرنامج 15 يوماً من التوزيع العام للأغذية يليها 30 يوماً من أنشطة المساعدة الغذائية مقابل إنشاء الأصول في حالات الطوارئ في المناطق المعرضة للفيضانات والأعاصير. ويمكن للأسر التي لا يوجد فيها أفراد قادرين على العمل الاستمرار في الحصول على التوزيع العام للأغذية بعد أول 15 يوماً.

(2) تم تصميم أنشطة المساعدة الغذائية مقابل إنشاء الأصول وتنفيذها باستخدام نهج تشاركية تُمكن النساء من تحديد أولوياتهن واحتياجاتهن؛ وتُسترد بالنهج الثلاثي.

استنتاجات وتوصيات عملية إعادة التقييم

- 7- منذ بداية موسم المحاصيل 2016/2015، شهدت مناطق أنوسي، وأندروي وأتسيمو أندريفانا في جنوب مدغشقر نقصا كبيرا في سقوط الأمطار يرتبط بظاهرة النينيو التي لم يسبق لها مثيل في البلد. واضطرت العديد من الأسر الفقيرة والضعيفة إلى اتباع استراتيجيات تصدي سلبية لفترات ممتدة، مما أدى إلى تدهور سبل كسب العيش واستنفاد حاد للأصول، وامتدت الخسائر إلى فترة إنتاج المحاصيل التالية⁽³⁾.
- 8- ووفقا لتوقعات النظام المتكامل لتصنيف المراحل من أكتوبر/تشرين الأول 2016 إلى مارس/آذار 2017، تم تصنيف 333 343 شخصا في المرحلة 4 (الأزمة) في مناطق تسيهومبي، وبيلوها وأمبواساري الجنوبية، و515 316 شخصا في المرحلة 3 (الطوارئ) في مناطق بيتيوكي، وبيكلي، وأمبوفومبي وأمبانيهي. وصُنّف 528 498 شخصا إضافيا بوصفهم في المرحلة 2 (الإجهاد)، من بينهم 306 240 (32 في المائة) يحتاجون دعم لتجنب الانزلاق إلى المرحلة 3. وتتسق هذه النتائج مع تلك الواردة مع نتائج بعثة تقييم المحاصيل والأمن الغذائي التي جرت في يوليو/تموز 2016. وتهدف الجهات الفاعلة الإنسانية إلى الوصول إلى 1.2 مليون شخص من المحتاجين⁽⁴⁾ و28 في المائة من الأسر التي تعاني من انعدام الأمن الغذائي تترأسها امرأة، بما في ذلك 48 في المائة من الأسر التي تعاني من انعدام الأمن الغذائي الشديد³.
- 9- وهذا هو العام الثالث على التوالي الذي يشهد ضعف المحصول في مدغشقر. وكان المحصول الرئيسي في مايو/أيار ويونيو/حزيران 2016 ضعيفا للغاية في المناطق الجنوبية، وقد ما يصل إلى 95 في المائة من محاصيل الذرة والمنيوت. ولم يدم المخزون الغذائي لمعظم الأسر لأكثر من شهر واحد بعد الحصاد وبدأ موسم الجذب في وقت أبكر بكثير من المعتاد. وأدت قلة توافر الذرة وغيرها من الأغذية إلى زيادة أسعار الأغذية.
- 10- وسيقدم تقييم "بسيط للأسواق" نظرة عامة اقتصادية كلية وتحليلا لأسواق الإمدادات الغذائية في الجنوب وسيعقبه تقييم متعمق للأسواق لتوفير المزيد من التفاصيل. وتماشيا مع الاتجاه إلى توسيع نطاق المساعدة القائمة على النقد، واستنادا إلى نتائج عمليات الرصد ما بعد التوزيع الأخيرة، سيقوم البرنامج بتوعية الرجال بأهمية دور المرأة في صنع القرار المتعلق باستخدام النقد. ونُفذت برامج سبل كسب العيش الموسمية من أجل فهم آثار الجفاف على أنماط سبل كسب العيش وتوجيه الاستجابات المحلية.
- 11- وقد أثر تدهور الأمن الغذائي للأسر على الحالة التغذوية للأطفال دون سن الخامسة؛ وبلغ متوسط معدل سوء التغذية الحاد الشامل 8 في المائة بين هذه الفئة العمرية في فبراير/شباط 2016. وفي مناطق تسيهومبي، وبيكلي، وأمبواساري، تجاوزت معدلات سوء التغذية الحاد الشامل في بعض البلديات العتبة الحرجة البالغة 10 في المائة. وكانت منطقة تسيهومبي الأكثر تأثرا، بمعدل سوء تغذية حاد شامل قدره 14 في المائة. وخلال السنة الطبيعية، يقل سوء التغذية الحاد خلال فترة ما بعد الحصاد من أبريل/نيسان إلى أكتوبر/تشرين الأول. غير أنه نتيجة الجفاف الناجم عن ظاهرة النينيو، يُظهر الرصد الروتيني اتجاها غير طبيعي: زاد معدل نقص الوزن بين الأطفال دون السنتين من 27 إلى 31 في المائة، وشهدت منطقتي تسيهومبي وبيكلي زيادات من 5 إلى 10 في المائة في خلال ستة أشهر.
- 12- واستجابة لنتائج التقييم، قام الفريق القطري الإنساني بحشد الجهات الفاعلة الإنسانية لتقديم مساعدة عاجلة متعلقة بالأمن الغذائي، والتغذية، والصحة، والمياه، والصرف الصحي، والنظافة الصحية في المناطق المتضررة.

الغرض من زيادة الميزانية

- 13- إدراكا للتدهور الكبير الذي طرأ على الأمن الغذائي والتغذوي في مناطق الجنوب المتضررة من الجفاف، سيعطي هذا التنقيح للميزانية الأولوية لأنشطة الإغاثة المنقذة للحياة بدلا من أنشطة بناء القدرة على الصمود طويلة المدى الطويل السابقة. وسيتم توسيع نطاق مكون الإغاثة من 82 500 مستفيد إلى ما يقدر بنحو 1.1 مليون مستفيد خلال موسم الجذب من نوفمبر/تشرين الثاني إلى مارس/آذار في تسعة من أكثر المناطق تضررا من الجفاف. وحينما تتضح الأفاق بالنسبة لموسم الحصاد القادم، قد يجري البرنامج تنقيحا آخر للميزانية لتعديل أنشطة البرنامج.

(3) بعثة تقييم المحاصيل والأمن، يوليو/تموز 2016.

(4) ستدعم المنظمات غير الحكومية 110 210 من الأشخاص المتضررين وسيدعم برنامج شبكة الأمان الحكومي 56 250 من المتضررين بدءا من نوفمبر/تشرين الثاني طبقا لما ورد في الخطة الحكومية للاستجابة للجفاف.

- 14- وسيتم توفير التوزيع العام للأغذية إلى 1.1 مليون شخص من أشد الأشخاص معاناة من انعدام الأمن الغذائي. وستقدم المساعدة الغذائية مقابل إنشاء الأصول⁽⁵⁾ في حالات الطوارئ باستخدام نهج منخفض التكنولوجيا ومنخفض المخاطر إلى 130 000 شخص من الذين يعانون من انعدام الأمن الغذائي المعتدل خلال موسم الجذب⁽⁶⁾ وتأخذ استراتيجية الاستجابة بعين الاعتبار الاحتياجات المختلفة ومدى توافر العمالة في مختلف المناطق. وبالتشاور مع الأعضاء الآخرين من مجموعة الأمن الغذائي والتغذية، سوف تستهدف مساعدة الإغاثية التي يقدمها البرنامج البلديات التي توجد بها أعلى مستويات من انعدام الأمن الغذائي الحاد وسوء التغذية الحاد وفقا لقياسات محيط منتصف العضد. وسوف يتم اختيار المستفيدين من خلال نهج مجتمعي تشاركي يشمل التوعية وإنشاء لجان مجتمعية معنية بالاستهداف وتلقي الشكاوى والحصول على تعقيبات.
- 15- وسيستهدف علاج سوء التغذية الحاد المعتدل 95 600 طفل. وفي البلديات التي يقدم فيها علاج سوء التغذية الحاد المعتدل دون التوزيع العام للأغذية أو المساعدة الغذائية مقابل إنشاء الأصول، ستحصل أسر الأطفال الذين يتلقون علاجاً لسوء التغذية الحاد المعتدل على حصة "وقائية غذائية" تعادل سلة أغذية التوزيع العام للأغذية، لتجنب تقاسم الأغذية التكميلية الجاهزة داخل الأسرة. ونظراً للزيادة في حالات سوء التغذية الحاد التي تم رصدها خلال الفحص، سيتم ربط برنامج علاج سوء التغذية الحاد المعتدل في البرنامج ببرنامج سوء التغذية الحاد الشديد لمنظمة الأمم المتحدة للطفولة (اليونيسف). كما سيتم إدراج الأطفال الذين أكملوا برنامج اليونيسف تلقائياً في برنامج علاج سوء التغذية الحاد المعتدل التابع للبرنامج. وسيقدم البرنامج أيضاً مساعدة للوقاية من سوء التغذية الحاد بين 70 000 طفل دون السنتين و50 000 من الحوامل والمرضعات، استكمالاً للتوزيع العام للأغذية. وفي أعقاب موسم الجذب، سنبذل جهوداً لإدراج الأطفال المستهدفين للعلاج والوقاية من سوء التغذية الحاد في برنامج للوقاية من التقرم ومنفذ من خلال البرنامج القطري.
- 16- وكلما أمكن، سننفذ أنشطة دعم التغذية والإغاثية في نفس المواقع لتعظيم نتائج الأمن الغذائي والتغذوي. وسيحصل المستفيدون على معلومات عن التغذية، والمياه، والصرف الصحي، والنظافة الصحية، وتغذية الرضع وصغار الأطفال، إلى جانب توجيهها للوصول إلى أقرب مراكز لعلاج سوء التغذية الحاد المعتدل. وسيتم تعليم المستفيدين من النساء والرجال أساليب إعداد الطعام من خلال عروض بشأن الطهي، وستكفل مشاركة الرجال فضلاً عن النساء في التغذية الأسرية. ويعمل البرنامج بالتعاون مع الشركاء والمجتمعات المحلية المتضررة لتشجيع المشاركة المتساوية للنساء والفتيات في صنع القرار. كما يجري حالياً وضع خطة عمل بشأن المساواة بين الجنسين وتحليل للسياق الجنساني.
- 17- وقام البرنامج ومنظمة الأغذية والزراعة للأمم المتحدة بإعداد خطة مشتركة للاستجابة تهدف إلى الحد من فجوات الاستهلاك الغذائي وإعادة بناء سبل كسب العيش. وستركز منظمة الأغذية والزراعة على الدعم الزراعي ودعم سبل كسب العيش بما في ذلك البذور، ومواد الغرس، والأدوات، والأعلاف الحيوانية وعلاجات مكافحة الديدان. وكلما أمكن، سوف تستهدف تدخلات البرنامج نفس الأسر التي يدعمها برنامج دعم سبل كسب العيش لمنظمة الأغذية والزراعة.

⁽⁵⁾ وفقاً لآفاق موسم الحصاد القادم، قد يتحول تركيز أنشطة المساعدة الغذائية مقابل الأصول من حالات الطوارئ إلى الإنعاش المبكر أو بناء القدرة على الصمود في عام 2017.

⁽⁶⁾ سيتم تنفيذ التوزيع العام للأغذية والمساعدة الغذائية مقابل إنشاء الأصول في حالات الطوارئ في بلديات مختلفة بناء على أوضاع انعدام الأمن الغذائي والتغذوي فيها. واستعداداً لموسم الحصاد، ستتحول المساعدة في فبراير/شباط/مارس/أذار من التوزيع العام للأغذية إلى المساعدة الغذائية مقابل إنشاء الأصول في حالات الطوارئ في المناطق التي تعاني من انعدام الأمن الغذائي المعتدل.

الجدول 1: المستفيدون حسب النشاط

الأعداد المنقحة			الزيادة			الأعداد الحالية			فئة المستفيدين	النشاط
المجموع	الفتيات/النساء	الفتيان/الرجال	المجموع	الفتيات/النساء	الفتيان/الرجال	المجموع	الفتيات/النساء	الفتيان/الرجال		
الاستجابة في المناطق المعرضة للأعاصير والفيضانات										
75 000	38 000	37 000	-	-	-	75 000	38 000	37 000	جميع الفئات	التوزيع العام للأغذية والمساعدة الغذائية مقابل إنشاء الأصول - الأغذية
7 500	4 000	3 500	-	-	-	7 500	4 000	3 500	جميع الفئات	التوزيع العام للأغذية والمساعدة الغذائية مقابل إنشاء الأصول - التحويلات القائمة على النقد
79 000	40 000	39 000	-	-	-	79 000	40 000	39 000	جميع الفئات	المساعدة الغذائية مقابل إنشاء الأصول، الإنعاش المبكر - الأغذية
18 500	9 500	9 000	-	-	-	18 500	9 500	9 000	جميع الفئات	المساعدة الغذائية مقابل إنشاء الأصول، الإنعاش المبكر - التحويلات القائمة على النقد
15 000	5 904	9 096	-	-	-	15 000	5 904	9 096	الأطفال 6-59 شهرا	علاج سوء التغذية الحاد المعتدل
6 000	6 000	-	-	-	-	6 000	6 000	-	الحوامل والمرضعات	
-	-	-	-	-	-	-	-	-	حماية الأسرة	
-	-	-	-	-	-	-	-	-	الأطفال 6-23 شهرا	الوقاية من سوء التغذية الحاد المعتدل

الجدول 1: المستفيدون حسب النشاط

الأعداد المنقحة			الزيادة			الأعداد الحالية			فئة المستفيدين	النشاط
المجموع	الفتيات/النساء	الفتيان/الرجال	المجموع	الفتيات/النساء	الفتيان/الرجال	المجموع	الفتيات/النساء	الفتيان/الرجال		
-	-	-	-	-	-	-	-	-	الحوامل والمرضعات	
بناء القدرة على الصمود*										
42 190	21 376	20 814	-	-	-	42 190	21 376	20 814	جميع الفئات	المساعدة الغذائية مقابل إنشاء الأصول - الأغذية
24 500	12 413	12 087	-	-	-	24 500	12 413	12 087	جميع الفئات	المساعدة الغذائية مقابل إنشاء الأصول - النقد
الاستجابة في المناطق المتضررة من الجفاف**										
628 790	318 587	310 203	628 790	318 587	310 203	-	-	-	جميع الفئات	التوزيع العام للأغذية - الأغذية
380 000	202 667	177 333	380 000	202 667	177 333	-	-	-	جميع الفئات	التوزيع العام للأغذية - التحويلات القائمة على النقد
129 000	65 316	63 684	129 000	65 316	63 684	-	-	-	جميع الفئات	المساعدة الغذائية مقابل إنشاء الأصول في حالات الطوارئ - الأغذية
130 000	66 757	63 243	130 000	66 757	63 243	-	-	-	جميع الفئات	المساعدة الغذائية مقابل إنشاء الأصول في حالات الطوارئ - التحويلات القائمة على النقد
95 600	37 628	57 972	95 600	37 628	57 972	-	-	-	الأطفال 6-59 شهرًا	علاج سوء التغذية الحاد المعتدل

الجدول 1: المستفيدون حسب النشاط

الأعداد المنقحة			الزيادة			الأعداد الحالية			فئة المستفيدين	النشاط
المجموع	الفتيات/النساء	الفتيان/الرجال	المجموع	الفتيات/النساء	الفتيان/الرجال	المجموع	الفتيات/النساء	الفتيان/الرجال		
-	-	-	-	-	-	-	-	-	الحوامل والمرضعات	
478 000	242 187	235 813	478 000	242 187	235 813	-	-	-	حماية الأسرة	
85 000	33 456	51 544	70 000	27 552	42 448	15 000	5 904	9 096	الأطفال 6-23 شهرًا	الوقاية من سوء التغذية الحاد المعتدل
58 000	58 000	-	50 000	50 000	-	8 000	8 000	-	الحوامل والمرضعات	
بناء القدرة على الصمود***										
126 560	64 124	62 436	-	-	-	126 560	64 124	62 436	جميع الفئات	المساعدة الغذائية مقابل إنشاء الأصول - الأغذية
31 750	16 087	15 663	-	-	-	31 750	16 087	15 663	جميع الفئات	المساعدة الغذائية مقابل إنشاء الأصول - التحويلات القائمة على النقد
2 410 390	1 242 002	1 168 388	1 961 390	1 010 694	950 696	449 000	231 308	217 692	مجموع المستفيدين	
1 555 790	798 709	757 081	1 106 790	567 401	539 389	449 000	231 308	217 692	المجموع المعدل من المستفيدين (بعد استبعاد التداخل)	

*سوف تستمر أنشطة بناء القدرة على الصمود متعددة السنوات على النطاق الحالي في المناطق المتضررة من الفيضانات والأعاصير.

**سيتم تنفيذ التوزيع العام للأغذية والمساعدة الغذائية مقابل إنشاء الأصول في حالات الطوارئ في بلدات مختلفة بناء على أوضاع انعدام الأمن الغذائي والتغذوي فيها. واستعدادا لموسم الحصاد، ستحول المساعدة في فبراير/شباط ومارس/آذار من التوزيع العام للأغذية إلى المساعدة الغذائية مقابل إنشاء الأصول في حالات الطوارئ في المناطق التي تعاني من انعدام الأمن الغذائي المعتدل.

***سيتم تعليق أنشطة بناء القدرة على الصمود متعددة السنوات للسكان المتضررين من الجفاف خلال موسم الجذب، حينما تعطى الأولوية لأنشطة الإغاثة.

- 18- وسيتم توزيع النقد باستخدام الأموال المتنقلة في المناطق التي توجد بها أسواق نشطة، استناداً إلى البيانات الحكومية وتحليل هاشاشة الأوضاع ورسم خرائطها عن طريق الهواتف المتنقلة. وقد أسفر تحليل قيمة أوميغا في أربع مناطق⁽¹⁾ عن قيمة تقل عن 1، مما يشير إلى أن التحويلات القائمة على النقد أكثر فعالية من حيث التكلفة من المساعدة العينية في هذه المناطق. وتعاقد البرنامج مع أحد مقدمي خدمة تحويل الأموال عبر الهواتف المتنقلة ولديه تجارب إيجابية مع مثل هذه الآلية للتسليم. وسيتم الاسترشاد بنتائج تقييمات السوق لإجراء أية تغييرات على المناطق المستهدفة وأعداد المستفيدين من التحويلات القائمة على النقد.
- 19- ولا يغير هذا التنقيح للميزانية الحصص الغذائية. وقد تختلف أنواع الحبوب المقدمة وفقاً للمساهمات العينية الواردة، ولكن سيظل تكوينها وقيمتها الغذائية دون تغيير.
- 20- وستكون مواقع التوزيع في مناطق آمنة قريبة من المجتمعات التي تحصل على المساعدة لضمان سلامة المستفيدين. وصُممت أدوات تقييمات ما بعد التوزيع والرصد لضمان مراعاة الفوارق بين الجنسين.

(8) كانت قيم أوميغا قدرها 0.61 لبيكيلي؛ و0.64 لأمبوفومبي؛ و0.65 لتسيهومي؛ و0.64 لبيلوها.

المتطلبات الغذائية

الجدول 2: الحصص الغذائية/التحويلات القائمة على النقد حسب النشاط* (غرام/شخص/يوم)

التغذية التكميلية - الشاملة - المرضعات والحوامل	التغذية التكميلية - الشاملة - الأطفال	علاج سوء التغذية الحاد المعتدل	علاج سوء التغذية الحاد المعتدل	المساعدة الغذائية مقابل إنشاء الأصول في حالات الطوارئ - التحويلات القائمة على النقد	التوزيع العام للأغذية - التحويلات القائمة على النقد	المساعدة الغذائية مقابل إنشاء الأصول في حالات الطوارئ - الأغذية	التوزيع العام للأغذية - الأغذية	
	الأغذية	حصة وقاية للأسرة	الأطفال دون سن الخامسة					
-	-	400	-	-	-	400	400	الحبوب
-	-	60	-	-	-	60	60	البقول
-	-	35	-	-	-	-	35	الزيت النباتي
200	-	-	-	-	-	-	-	SuperCereal
-	-	-	100	-	-	-	-	Plumpy'Sup
-	46	-	-	-	-	-	-	Plumpy'Doz
-	-	-	-	*** 0.26	**0.4	-	-	التحويلات القائمة على النقد (دولار/شخص/يوم)
-	460	495	100	-	-	460	495	المجموع
	1 645	1 954	543			1 645	1 954	مجموع الأسعار الحرارية في اليوم
		10.4				12.3	10.4	نسبة الأسعار الحرارية من البروتين
	8.1	22.9				22.9	22.9	نسبة الأسعار الحرارية من الدهون
90	90	90	90	60	90		90	عدد أيام التغذية في السنة (2016)
90	90	120	120	60	90	40	90	عدد أيام التغذية في السنة (2017)

*الاحتياجات من الأغذية لاستجابة الإغاثة في المنطقة الجنوبية المتضررة من الجفاف فقط.

**تعتمد قيمة التحويل على التفضيلات المحلية والأغذية المغذية المتاحة في الأسواق المحلية.

*** قيمة التحويل تعادل الحد الأدنى للأجور، وتتواءم مع تحويلات الجهات الفاعلة الأخرى العاملة مع الهيئة الوطنية لإدارة الكوارث. والمبلغ اليومي البالغ 0.26 دولاراً أمريكياً قيمته أكبر قليلاً من الحصة الغذائية المقدمة في إطار المساعدة الغذائية من أجل إنشاء الأصول، للتخفيف من حدة التضخم أو التقلبات الموسمية في أسعار الأغذية.

الجدول 3: الأغذية/التحويلات القائمة على النقد حسب النشاط				
الاحتياجات من الأغذية (بالطن المترى) التحويلات القائمة على النقد (بالدولار الأمريكي)		القيمة الحالية	الأغذية/التحويلات القائمة على النقد	النشاط
القيمة الحالية				
45 473	42 606	2 867	الأغذية	الاستجابة في حالات الطوارئ
24 624 000	24 264 000	360 000	التحويلات القائمة على النقد	
17 496	17 273	223	الأغذية	علاج سوء التغذية الحاد المعتدل
2 602	2 380	222	الأغذية	الوقاية من سوء التغذية الحاد المعتدل
18 320	(7 219)	25 539	الأغذية	بناء القدرة على الصمود
3 334 500	-	3 334 500	التحويلات القائمة على النقد	
83 890	55 039	28 851	الأغذية	المجموع
27 958 500	24 264 000	3 694 500	التحويلات القائمة على النقد	

تقييم المخاطر وتخطيط الاستعداد

21- تحسبا لهذا التنقيح للميزانية، يجري تطوير القدرة على التدخل السريع، من خلال التوفيق بين مؤهلات الموظفين والمهارات اللازمة للاستجابة، بما في ذلك زيادة القدرات اللوجستية في الجنوب. وستلتمس موارد إضافية من خلال النداءات، والبيانات الصحفية، واجتماعات الجهات المانحة وطلب تمويل بالسلف.

الملحق الأول - ألف

توزيع تكاليف المشروع			
القيمة (بالدولار الأمريكي)	القيمة (بالدولار الأمريكي)	الكمية (بالطن المتري)	
			الأغذية
	13 418 609	41 713	الحبوب
	3 411 569	6 257	البقول
	3 655 182	4 019	الزيوت والدهون
	4 278 033	3 050	الأغذية المخلوطة والممزوجة
	24 763 392	55 039	مجموع الأغذية
	3 908 697		النقل الخارجي
	6 302 332		النقل البري والتخزين والمناولة
	2 265 474		تكاليف التشغيل المباشرة الأخرى - الأغذية
	37 239 895		الأغذية والتكاليف ذات الصلة⁽¹⁾
	24 264 000		التحويلات القائمة على النقد
	7 020 518		التكاليف ذات الصلة
	31 284 518		التحويلات القائمة على النقد والتكاليف ذات الصلة
	1 500 000		تنمية القدرات وزيادتها
70 024 413			تكاليف التشغيل المباشرة
6 701 294			تكاليف الدعم المباشرة (انظر الملحق الأول - باء) ⁽²⁾
76 725 707			مجموع تكاليف المشروع المباشرة
5 370 799			تكاليف الدعم غير المباشرة (7 في المائة) ⁽³⁾
82 096 506			مجموع التكاليف التي يتحملها البرنامج

(1) هذه سلة أغذية افتراضية وضعت لأغراض الميزنة والموافقة. ويمكن أن تتباين محتوياتها.

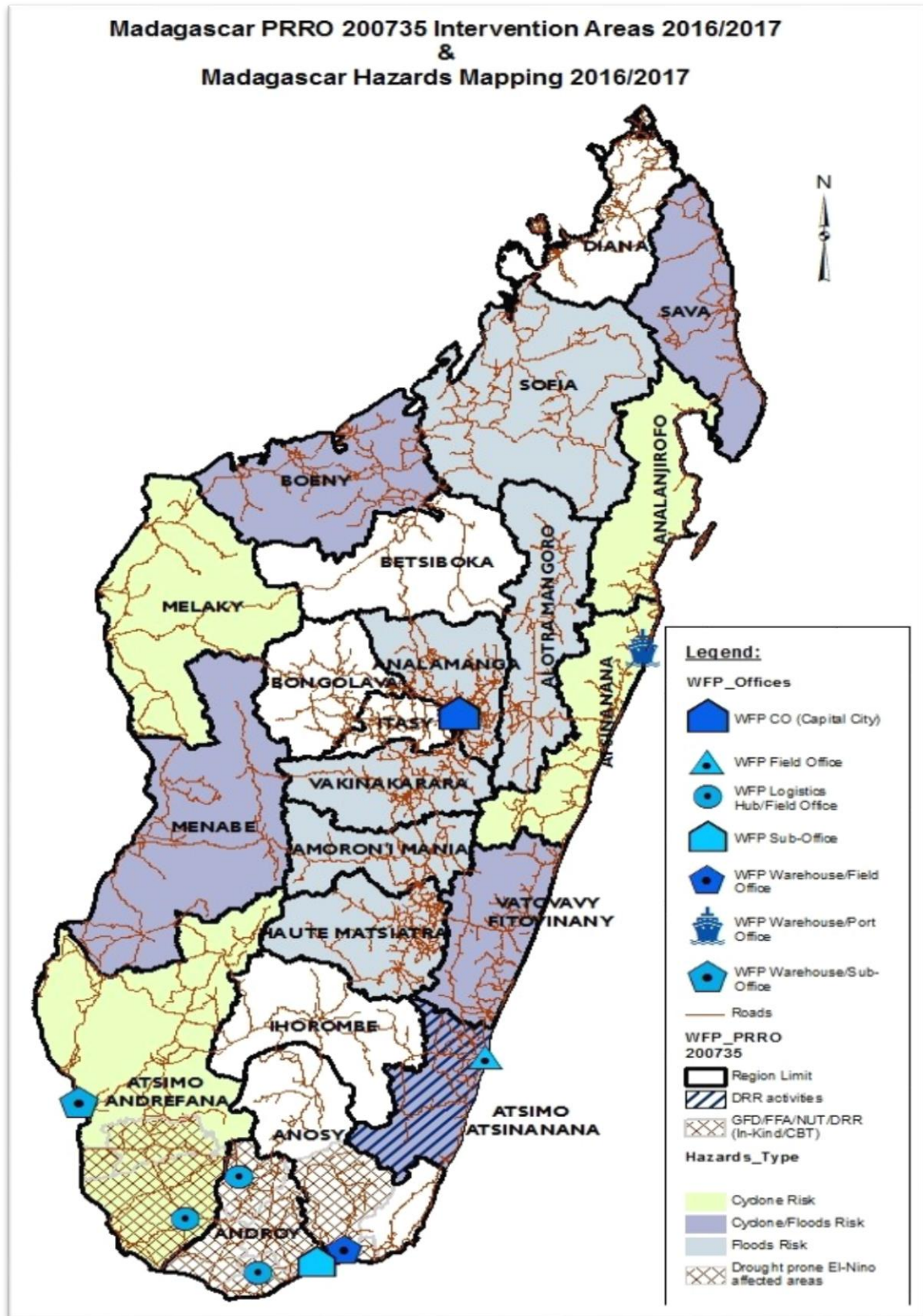
(2) رقم إرشادي للإحاطة. ويجري استعراض مخصصات تكاليف الدعم المباشرة سنويا.

(3) يجوز للمجلس التنفيذي أن يغير معدل تكاليف الدعم غير المباشرة أثناء فترة المشروع.

الملحق الأول - باء

متطلبات الدعم المباشرة (بالدولار الأمريكي)	
الموظفون والتكاليف المتعلقة بهم	
1 015 621	الموظفون الفنيون
619 391	موظفو الخدمات العامة
72 000	بدل المخاطر والبدلات المحلية
1 707 012	المجموع الفرعي
1 267 696	التكاليف المتكررة والتكاليف الأخرى
1 719 053	المعدات الرأسمالية
271 063	الأمن
1 395 470	السفر والنقل
341 000	التقديرات والتقييمات والرصد
6 701 294	مجموع تكاليف الدعم المباشرة

الملحق الثاني



ليس في التسميات المستخدمة في هذا المنشور، ولا في طريقة عرض مادته، ما يتضمن التعبير عن أي رأي كان لبرنامج الأغذية العالمي بشأن المركز القانوني لأي بلد أو إقليم أو مدينة أو منطقة، أو بشأن تعيين تخومها أو حدودها.