

برنامج
الأغذية
العالمي



Programme
Alimentaire
Mondial

World
Food
Programme

Programa
Mundial
de Alimentos

المجلس التنفيذي
الدورة العادية الثانية

روما، 7 - 2005/11/11

مسائل الموارد والمالية والميزانية

البند 5 من جدول الأعمال

تقرير عن استعراض أساليب العمل

* وفقاً لقرارات المجلس التنفيذي بشأن التسيير والإدارة التي اعتمدت في الدورة السنوية والدورة العادية الثالثة لعام 2000، فإن الموضوعات المقدمة للمجلس للعلم والإحاطة ينبغي عدم مناقشتها إلا إذا طلب أحد أعضاء المجلس ذلك تحديداً قبل بداية الدورة ووافق رئيس المجلس على الطلب على أساس أن المناقشة تتفق مع الاستخدام السليم لوقت المجلس.

طبعت هذه الوثيقة في عدد محدود من النسخ. يمكن الإطلاع على وثائق المجلس التنفيذي في صفحة برنامج الأغذية العالمي في شبكة انترنت على العنوان التالي: (<http://www.wfp.org/eb>)



Distribution: GENERAL
WFP/EB.2/2005/5-I/1
4 October 2005
ORIGINAL: ENGLISH

مذكرة للمجلس التنفيذي

الوثيقة المرفقة مقدمة للمجلس التنفيذي للعلم والإحاطة

تدعو الأمانة أعضاء المجلس الذين يرغبون في إبداء بعض الملاحظات أو لديهم استفسارات تتعلق بمحتوى هذه الوثيقة إلى الاتصال بموظفي برنامج الأغذية العالمي المذكورين أدناه، ويفضل أن يتم ذلك قبل ابتداء دورة المجلس التنفيذي بفترة كافية.

رئيس موظفي ومدير مكتب المدير التنفيذي (OED): Mr. M. Stayton رقم الهاتف: 066513- 2002

مدير شعبة إدارة البرامج (ODM): Mr T. Due رقم الهاتف: 066513- 2008

الرجاء الاتصال بالسيدة C. Panlilio، المشرفة على وحدة التوزيع وخدمات الاجتماعات، إن كانت لديكم استفسارات تتعلق بإرسال الوثائق المتعلقة بأعمال المجلس التنفيذي وذلك على الهاتف رقم: (066513-2645).



ملخص

في مارس/ آذار 2003 بدأ برنامج الأغذية العالمي استعراض مساليب العمل بهدف زيادة استخدام الموارد المخصصة للمشروعات وتحسين توافر الغذاء للمستفيدين في المواعيد المحددة. ونفذت التوصيات في مجموعة من خمسة مشروعات رائدة خلال سنة 2004.

ونظراً لاستمرار تأييد المجلس التنفيذي للتغييرات في السياسات المالية والتوسع في تمويل رأس المال العامل في فبراير/ شباط 2005، طبق البرنامج نموذج العمل الجديد في أربع عمليات قطرية إضافية. ومنذ يونيو/حزيران 2005 عمد البرنامج، استباقاً للتنفيذ على نطاق المنظمة، إلى إضفاء الطابع المؤسسي على نموذج العمل الجديد في إدارة العمليات وأجرى تحليلاً للنتائج حتى ذلك التاريخ بغية وضع استراتيجية السنة القادمة لتوسيع نطاق النموذج في صورتها النهائية.

وقد أقر البرنامج حتى الآن مبلغ 4. 140 مليون دولار أمريكي من تمويل رأس المال العامل، سدد منها 73 في المائة. كما استخدمت المشروعات هامش المرونة في حسابات كل مشروع على حدة لزيادة الموارد الداخلية. وقد ساعد هذان المرفقان على تحقيق الاستقرار في احتياجات التمويل، ومكنا البرنامج من إطعام مزيد من الناس في المواعيد المحددة وزادا من قيمة مساهمات الجهات المانحة للمستفيدين.

مشروع القرار*

أخذ المجلس علماً بالمعلومات الواردة في "تقرير عن استعراض مساليب العمل" (WFP/EB.2/2005/5-I/1)

* هذا مشروع قرار، وللإطلاع على القرار النهائي الذي اعتمده المجلس، يرجى الرجوع إلى وثيقة القرارات والتوصيات الصادرة في نهاية الدورة.



مقدمة

- 1- في فبراير/ شباط 2005 أيد المجلس خطة الأمانة الرامية إلى مواصلة تنفيذ توصيات استعراض أساليب العمل، وأقر تغييرين في السياسات المالية، وهما الترخيص بتمويل العمليات على أساس المساهمات المتنبأ بها؛ والموافقة على النفقات خلال عملية إعداد المشروعات بحيث يمكن ملء قنوات الإمدادات الغذائية قبل موعد البدء في المشروعات. كما رخص المجلس بتوسيع نطاق تمويل رأس المال العامل بحيث يشمل سبع عمليات إضافية على أقصى تقدير.
- 2- والغرضان اللذان يتوخاهما هذا التقرير هما إحاطة المجلس علماً بمعلومات مستوفاة عن سير عملية استعراض أساليب العمل خلال النصف الثاني من 2005 وذلك استجابة لطلب المجلس تلقي تقارير منتظمة (انظر WFP/EB.1/2005/13)، ووضع تخطيط لاستراتيجية خاصة بالتنفيذ على نطاق المنظمة.

الدروس المستفادة

- 3- يجري في الوقت الحاضر تطبيق نموذج العمل الجديد في عمليتين من عمليات من عمليات الطوارئ في دارفور وفي جنوب السودان، وتوسع من عمليات الإغاثة الممتدة في جمهورية الكونغو الديمقراطية وإندونيسيا والأراضي الفلسطينية المحتلة وأوغندا وإثيوبيا ومناطق غرب أفريقيا الساحلية وأفريقيا الجنوبية، وبرنامجين للتنمية في الصين وإثيوبيا.
- 4- وفي محاولة ترمي إلى تنقيح الاستراتيجية في مجال التدريب على النموذج الجديد، وتوسيع نطاقه ودعمه على نطاق المنظمة، اضطلع البرنامج بمشروع رسمي للمعلومات الاستراتيجية واستضاف حلقتي عمل مكثفتين حضرهما ممثلون من العمليات الرائدة الأولى والعمليات الراهنة في إطار نموذج العمل الجديد، ومن موظفي المكاتب الإقليمية والمقر. وقد ساعدت هذه المبادرات على تحديد الاحتياجات إلى: (1) تعزيز القدرات الإقليمية على التحليل وتبسيط الإجراءات وتقديم الدعم للمكاتب القطرية؛ (2) تعميم الأداة الخاصة بجمع المعلومات التشغيلية وإنتاج معلومات إدارية لصالح المشروعات القطرية والإقليمية؛ (3) تصميم منهجية التدريب لصالح الخبراء التقنيين؛ (4) تنسيق المتطلبات الخاصة بإعداد التقارير؛ (5) تنقيح تقنيات التنبؤ الحالية؛ (6) تحديد القيمة بالنسبة للمستفيدين كوسيلة لزيادة النتائج التي يمكن إحرازها من خلال حافظة تقديم القروض الخاصة بتمويل رأس المال العامل.

الإطار الزمني للتنفيذ

- 5- بغية استيعاب الدروس المستفادة، امتنع البرنامج عن تقرير مزيد من خطوات توسيع النطاق لبقية سنة 2005. ومن المتوقع بدلاً من ذلك تطوير التدريب، ووضع نظم المعلومات في صورتها النهائية، ورفع مستوى كفاءات موظفي المكاتب الإقليمية في دعم آليات نموذج العمل الجديد. ويواصل فريق شعبة إدارة البرامج تقديم الدعم للعمليات الحالية في إطار نموذج العمل الجديد، وفي أوائل 2006 سيبدأ من جديد توسيع نطاق النموذج في المكاتب القطرية.
- 6- وكانت شعبة إدارة البرامج طرفاً فاعلاً رئيسياً في تنسيق جميع مبادرات التغيير الإداري التي تتخذ على نطاق المنظمة من أجل تحسين دورة إدارة المشروعات مثل مشروع أفضل الممارسات، والنهج الموحد للرصد والتقييم، واستعراض سلسلة الإمدادات. ومن المتوقع أن تؤدي عملية الإدماج على نطاق واسع إلى تعظيم فوائد جميع المبادرات.

استكمال عمليات تمويل رأس المال العامل

تمويل رأس المال العامل اعتباراً من 23 سبتمبر/أيلول 2005 (بالدولارات الأمريكية)				
المشروع	تواريخ القروض	القرض	المبالغ المسددة	المبالغ واجبة السداد
DRC PRR^O 10288.0 (Loan 1)	يونيو/حزيران 2004	4 100 000	4 100 000	0
OPT EMOP 10190.2	يوليو/تموز 2004	9 600 000	9 600 000	0
INS PRRO 10069.1	أكتوبر/تشرين الأول 2004	4 800 000	4 800 000	0
CHA CP 10050.0 ACT 1	ديسمبر/كانون الأول 2004	4 100 000	4 100 000	0



WAC PRRO 10064.3	أكتوبر/تشرين الأول وديسمبر/كانون الأول 2004	10 300 000	4 500 000	5 800 000
DRC PRRO 10288.0 (Loan 2)	يناير/كانون الثاني 2005	15 800 000	7 000 000	8 800 000
SDN EMOP 10048.3	أبريل/نيسان 2005	34 700 000	18 700 000	16 000 000
OPT PRRO 10387.0	يونيو/حزيران 2005	13 200 000	13 200 000	0
UGA PRRO 10121.1	يوليو/تموز 2005	9 300 000	9 300 000	0
ODJ PRRO 10310.0	يوليو/تموز وأغسطس/آب 2005	34 500 000	26 600 000	7 900 000
المجموع		140 400 000	101 900 000	38 500 000

7- ويواصل البرنامج توكي المحافظة في إدارته للمخاطر المرتبطة بتمويل رأس المال العامل، ويعمل على تحقيق القيمة القصوى للمستفيدين.

8- وقد أقر البرنامج حتى الآن 140.4 مليون دولار أمريكي من قروض تمويل رأس المال العامل، سدد منها 101.9 مليون دولار أمريكي أو 73 في المائة دون تحمل أي خسائر. وأقر البرنامج منذ دورة المجلس السابقة 57 مليون دولار أمريكي لثلاث عمليات – الأراضي الفلسطينية المحتلة وأوغندا ومنطقة أفريقيا الجنوبية. وقد سدد من هذا المبلغ 49.1 مليون دولار أمريكي أو 86 في المائة. ويعد التحسن في سجل السداد بالنسبة للقروض المقدمة مؤخرًا نتيجة لزيادة المرونة من جانب دوائر الجهات المانحة المتصلة بالبرنامج.

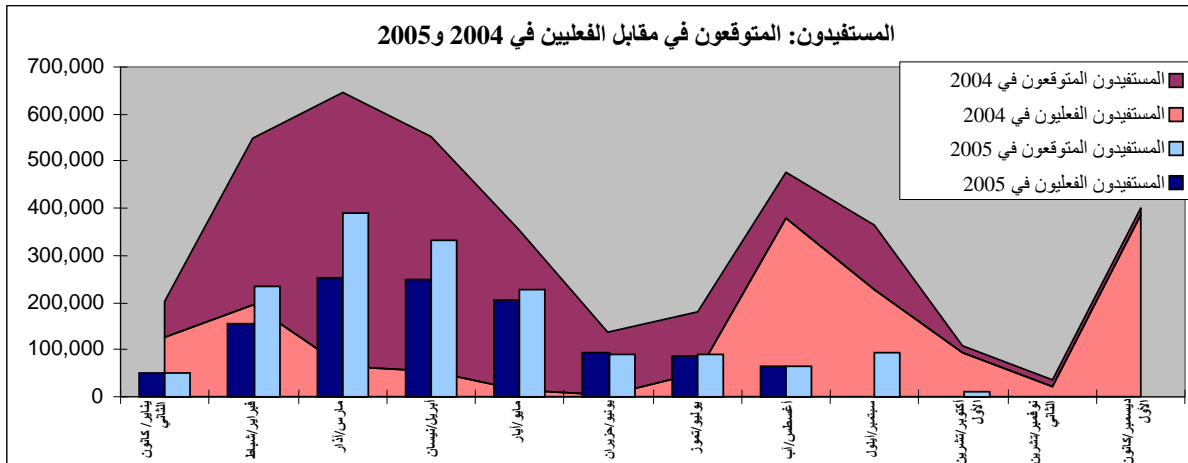
القيمة بالنسبة للمستفيدين – أوغندا و عملية منطقة أفريقيا الجنوبية والصين والأراضي الفلسطينية المحتلة

9- يقوم فريق إدارة تمويل رأس المال العامل في الوقت الحاضر بتتبع حافظته الخاصة بتقديم القروض عن طريق قياس القيمة المتحققة بالنسبة للمستفيدين بفضل قروض تمويل رأس المال العامل.

10- واشترى المكتب القطري في أوغندا محليا أكثر من 43 000 طن متري من السلع الأساسية من محصول 2005 عندما كانت الأسعار في أدنى مستوى لها. كما تمكن المكتب عن طريق استخدام 7 في المائة فقط من مجموع القروض حتى الآن من توفير مبلغ 2.4 مليون دولار من تكاليف النقل.

11- وحقق المكتب الإقليمي لأفريقيا الجنوبية 18 في المائة من الوفورات في مجال مشتريات الحبوب وحده.

12- وبفضل تمويل رأس المال العامل تمكن المكتب القطري في الصين من بلوغ الأرقام المستهدفة في حالة المستفيدين وتحقيق مزيد من مردودية التكاليف. ويتضح من الشكل الوارد أدناه أن احتياجات المستفيدين تبلغ أقصاها في فترات الذروة السابقة على الحصاد. فبفضل قرض من تمويل رأس المال العامل في ديسمبر/كانون الأول 2004 تمكن المكتب القطري من مواجهة هذه التقلبات الموسمية في 2005 على نحو أفضل إلى حد كبير ما حدث في 2004.



- 13- وبفضل قرض من تمويل رأس المال العامل تمكن مشروع الأراضي الفلسطينية المحتلة من ملء قناة إمداداته مقدما، لتلبية احتياجات مستفيدين يقدر عددهم بنحو 480 000 منذ بدء العملية حتى فبراير/شباط 2006. وبدون ذلك كان تنفيذ ما لا يقل عن 50 في المائة من البرنامج سيناخر لعدة شهور.
- 14- ونظرا لأن مرفق تمويل رأس المال العامل يسمح للمكاتب القطرية بتحمل النفقات في مقابل المساهمات المتنبأ بها بدلا من المساهمات المؤكدة، فقد أتاح للبرنامج تحسين توافر المعونة الغذائية في المواعيد المحددة وزيادة قيمة مساهمات الجهات المانحة بالنسبة للمستفيدين.
- 15- وبناء على النتائج الإيجابية يواصل البرنامج تحقيق الإنجازات للمستفيدين عن طريق استخدام أدوات التخطيط التشغيلية وصندوق تمويل رأس المال العامل، وسيوسع نطاق نموذج العمل الجديد على أساس قدرات المكاتب القطرية والمكاتب الإقليمية وبالتشاور مع المجلس.

