

برنامج
الأغذية
العالمي



Programme
Alimentaire
Mondial

World
Food
Programme

Programa
Mundial
de Alimentos

**Período de sesiones anual
de la Junta Ejecutiva**

Roma, 6-10 de junio de 2011

PROYECTOS QUE REQUIEREN LA APROBACIÓN DE LA JUNTA EJECUTIVA

Tema 10 del programa

Para aprobación



Distribución: GENERAL
WFP/EB.A/2011/10-C

3 junio 2011
ORIGINAL: INGLÉS

AUMENTOS DE PRESUPUESTO DE OPERACIONES PROLONGADAS DE SOCORRO Y RECUPERACIÓN – ETIOPÍA 106650

**Intervención ante crisis humanitarias y
mejora de la capacidad de resistencia en
situaciones de inseguridad alimentaria**

Costo (dólares EE.UU.)			
	Presupuesto actual	Aumento	Presupuesto revisado
Costo de los alimentos	979.146.706	67.751.283	1.046.897.989
Costo total para el PMA	1.998.242.958	34.195.009	2.032.437.968

La tirada del presente documento es limitada. Los documentos de la Junta Ejecutiva se pueden consultar en el sitio Web del PMA (<http://www.wfp.org/eb>).

NOTA PARA LA JUNTA EJECUTIVA

El presente documento se remite a la Junta Ejecutiva para su aprobación.

La Secretaría invita a los miembros de la Junta que deseen formular alguna pregunta de carácter técnico sobre este documento a dirigirse a los funcionarios del PMA encargados de la coordinación del documento, que se indican a continuación, de ser posible con un margen de tiempo suficiente antes de la reunión de la Junta.

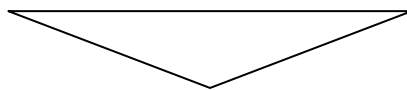
Director Regional, ODR*: Sr. S. Samkange <stanlake.samkange@wfp.org>

Asesor Regional Superior Sr. A. Meygag <abdirahman.meygag@wfp.org>
de Programas, ODR:

Para cualquier información sobre el envío de documentos para la Junta Ejecutiva, sírvase dirigirse a la Sra. I. Carpitella, Auxiliar Administrativa de la Dependencia de Servicios de Conferencias (tel.: 066513-2645).

* Despacho Regional para África Oriental y Central

PROYECTO DE DECISIÓN*



La Junta aprueba el aumento de presupuesto por valor de 34,2 millones de dólares EE.UU. propuesto para la operación prolongada de socorro y recuperación Etiopía 106650 “Intervención ante crisis humanitarias y mejora de la capacidad de resistencia en situaciones de inseguridad alimentaria” (WFP/EB.A/2011/10-C).

* Se trata de un proyecto de decisión. Si se desea consultar la decisión final adoptada por la Junta, sírvase remitirse al documento titulado “Decisiones y recomendaciones del período de sesiones anual de 2011 de la Junta Ejecutiva”, que se publica al finalizar el período de sesiones.

NATURALEZA DEL AUMENTO DE PRESUPUESTO

1. Mediante la presente revisión presupuestaria de la operación prolongada de socorro y recuperación (OPSR) 106650 se propone:
 - aumentar el número máximo previsto de beneficiarios de las actividades de socorro que reciben asistencia del PMA a 3,5 millones de personas y reducir en 340.000 el número de beneficiarios del Programa de protección social basado en actividades productivas (PSBAP) que reciben asistencia del PMA;
 - aumentar el volumen de los alimentos en 20.130 toneladas para tener en cuenta el incremento de las necesidades de socorro¹ y de la disminución de las necesidades del PSBAP;
 - aumentar el costo de los alimentos en 67,8 millones de dólares EE.UU. para tener en cuenta la subida de los precios mundiales, la limitada disponibilidad de productos alimenticios para las compras locales y el volumen adicional requerido;
 - cubrir el aumento de los costos del transporte externo provocado por el incremento del volumen necesario de productos y la reducción prevista de las compras locales de cereales;
 - reducir los costos en concepto de transporte terrestre, almacenamiento y manipulación (TTAM), habida cuenta de las reducciones de las tarifas del transporte local;
 - transferir los costos para el fomento de la capacidad incluidos en la partida de otros costos operacionales directos (OCOD) a la partida de costos de apoyo directo (CAD), para ajustarse a los actuales procedimientos financieros del PMA, y
 - aumentar el presupuesto de los CAD para que se ajuste a la intensificación de las operaciones de socorro y la subida de los precios de algunos bienes y servicios.
2. En una anterior revisión presupuestaria de la OPSR 10665², el PMA se comprometió a examinar las necesidades de los beneficiarios basándose en las evaluaciones realizadas en los primeros meses de 2011.

JUSTIFICACIÓN DEL AUMENTO DE PRESUPUESTO

Resumen de las actividades del proyecto en curso

3. En el marco de la OPSR 10665 (2008-2011), se aborda la inseguridad alimentaria aguda. La operación contribuye al logro de los Objetivos Estratégicos 1 y 2 mediante los componentes siguientes:
 - Socorro: distribuciones generales de alimentos para las comunidades aquejadas de inseguridad alimentaria que se ven afectadas por una escasez de alimentos grave e impredecible (Objetivo Estratégico 1).
 - PSBAP: en distritos donde se puede predecir la inseguridad alimentaria grave, las actividades de alimentos por trabajo ejecutadas por beneficiarios aptos para trabajar apoyan las inversiones en la reducción de los riesgos de catástrofes; se llevan a cabo

¹ En la presente revisión de presupuesto no se incluye ninguna prórroga de la duración de la operación, pero el aumento de las necesidades de socorro debido a la sequía actual supone, en 2011, un aumento de la duración prevista de la asistencia para algunos beneficiarios.

² WFP/EB.2/2010/9-D, párrafo 11.

distribuciones libres de productos alimenticios para las personas que no son aptas para el trabajo (Objetivo Estratégico 2).

- Alimentación suplementaria selectiva: se proporcionan alimentos compuestos enriquecidos y aceite vegetal a los niños menores de 5 años y las mujeres gestantes y lactantes que sufren malnutrición aguda, identificados mediante un examen del estado nutricional (Objetivo Estratégico 1).
 - Lucha contra el VIH en el medio urbano: asistencia alimentaria y nutricional selectiva para los hogares, las mujeres y los niños infectados y afectados por el VIH y el sida (Objetivo Estratégico 2).
4. En el marco de la OPSR 10665, el PMA trabaja con miras a reforzar las capacidades del Gobierno y las comunidades en materia de gestión del riesgo de catástrofes³, especialmente en la esfera de la logística de los alimentos en apoyo de las capacidades de preparación para la pronta intervención y respuesta en casos de catástrofes, y del análisis de la vulnerabilidad, la alerta temprana y la planificación de riegos para la prevención de catástrofes, la mitigación de sus efectos y la preparación para la pronta intervención. La presente revisión presupuestaria incluye detalles adicionales sobre estas actividades.
5. La principal contraparte del PMA —el Servicio de seguridad alimentaria y gestión del riesgo de catástrofe del Ministerio de Agricultura— distribuye alimentos en el marco de los programas de socorro, el PSBAP y la alimentación suplementaria selectiva. En 2010, en el marco de una actividad de fomento de la capacidad —el Proyecto de mejora de la gestión de los alimentos— se comenzó a mejorar la capacidad logística del Servicio de seguridad alimentaria y gestión del riesgo de catástrofe, especialmente en lo relativo a la puntualidad de las intervenciones alimentarias y de la rendición de cuentas. Las actividades para 2011 se formularon en consulta con los asociados gubernamentales y asociados para el desarrollo, y muchas de ellas seguirán ejecutándose en el nuevo componente de fomento de las capacidades del programa en el país del PMA para 2012-2015:
- diseño de un nuevo sistema de seguimiento de los alimentos para el Servicio de seguridad alimentaria y gestión del riesgo de catástrofe;
 - mejora de los almacenes y apoyo a los aspectos logísticos del nuevo Sistema nacional de gestión de incidentes: una herramienta de respuesta utilizada ahora por el Servicio de seguridad alimentaria y gestión del riesgo de catástrofe;
 - capacitación del personal gubernamental en gestión y logística de los alimentos, y
 - estudios analíticos para fundamentar los planes de suministro estratégico de alimentos y optimizar las rutas de entrega durante las emergencias con objeto de reforzar la preparación para la pronta intervención.
6. El proyecto de Marco de inversiones estratégicas para la gestión del riesgo de catástrofes fue formulado por el Servicio de seguridad alimentaria y gestión del riesgo de catástrofe y por los asociados para el desarrollo. Las actuales inversiones del PMA en análisis de la vulnerabilidad, alerta temprana y planificación de riesgos incluyen:
- apoyo técnico y financiero para la realización de encuestas cuyos resultados se utilizarán en la preparación de perfiles de riesgos de a nivel de *woreda* (distrito) y de planes comunitarios para la reducción del riesgo de catástrofes y planes para imprevistos;

³ WFP/EB.2/2007/9-C/5, párrafos 6, 26, 29, 30-31, 34, 48 y 54.

- capacitación y apoyo tecnológico para el traspaso de la herramienta de evaluación temprana de riesgos y financiación de la protección de los medios de subsistencia;
 - apoyo continuo al Organismo meteorológico nacional y el Ministerio de Recursos Hídricos y Energía para conseguir datos destinados a la alerta temprana en caso de sequía e inundaciones, en particular mediante la instalación de estaciones automatizadas de vigilancia meteorológica y del caudal de los cursos de agua, y
 - apoyo técnico en el desarrollo de herramientas de alerta temprana para la gestión de los riesgos de catástrofes en el medio urbano.
7. El costo de los consultores encargados del desarrollo de las capacidades se transfirió de la partida de OCOD a la de CAD, de conformidad con los actuales procedimientos financieros del PMA.

Conclusiones y recomendaciones de la reevaluación

8. La sequía en el Cuerno de África ha llegado a las regiones oriental y sudoriental de Etiopía y afecta, en particular, a las zonas pastorales y agropastorales y las zonas de tierras altas de la Región de Naciones, Nacionalidades y Pueblos Meridionales (SNNPR).
9. En el documento publicado en febrero de 2011 sobre las necesidades humanitarias⁴ se indicaba que 2,8 millones de personas necesitarían asistencia alimentaria de socorro en 2011. Sin embargo, en el primer trimestre, la sequía ocasionó un deterioro de la seguridad alimentaria y un nuevo aumento de las necesidades de los beneficiarios. En abril, el Gobierno publicó un documento revisado⁵ en el que se hacía constar el aumento de las necesidades de socorro en las zonas pastorales y agropastorales de las regiones de Somali y Oromia, y se señalaba que otras 350.000 personas necesitaban asistencia alimentaria. En vista de la mala temporada *gu* (de lluvias largas) en las zonas pastorales y de la temporada *belg* (de lluvias cortas) en las zonas de tierras altas, en mayo el Servicio de seguridad alimentaria y gestión del riesgo de catástrofes realizará una evaluación temprana de las necesidades de socorro hasta finales de 2011. Cuando se disponga de los resultados de esta evaluación, a comienzos de junio aproximadamente, se revisarán las cifras nacionales de los beneficiarios de las actividades de socorro. Sin embargo, en vista del tiempo necesario para movilizar los recursos alimentarios y de la inminente temporada de carestía de junio/julio, el PMA ha examinado la situación de la seguridad alimentaria y ha hecho una proyección anticipada de las necesidades de socorro hasta finales de 2011.
10. Un análisis de las necesidades de socorro en años con niveles de precipitación semejantes indica un probable aumento del número de personas afectadas y de los meses de asistencia en 2011⁶. La información de alerta temprana, el análisis de otros años similares y las tendencias del mercado apuntan a un deterioro de la situación en las zonas de tierras altas aquejadas de inseguridad alimentaria de la SNNPR. En marzo, cuando se tuvo noticia de que la cosecha de batata se había perdido y que probablemente se recogería una mala cosecha de maíz de la temporada *belg*⁷, los precios del maíz aumentaron por término medio en un 43%. La batata, que generalmente se recoge en marzo, permite

⁴ Documento conjunto del Gobierno y de los organismos de ayuda humanitaria asociados. *Ethiopia: Humanitarian Requirements 2011*. Addis Abeba.

⁵ Documento conjunto del Gobierno y de los organismos asociados de ayuda humanitaria. *Revised Humanitarian Requirements for South and Southeastern Ethiopia*. Addis Abeba.

⁶ Para la asistencia de socorro, la duración difiere por zona según las necesidades y medios de subsistencia evaluados y las pautas estacionales; generalmente va de tres a ocho meses.

⁷ En 2008 se perdió la cosecha del tubérculo en la SNNPR, lo que dio lugar a un aumento de los precios del maíz; el régimen de lluvias de 2008 fue similar al de 2011.

satisfacer las necesidades durante la temporada de carestía, por lo cual ahora, con la pérdida de la cosecha, los hogares más pobres tendrán que depender del *ensete*⁸ (falso plátano), de producción limitada y escaso valor nutricional. En abril, la Dependencia de coordinación de las intervenciones nutricionales de emergencia había notificado un número insólitamente elevado de admisiones de pacientes ambulatorios a los programas de alimentación terapéutica en varios *woredas*. Los agentes de nutrición han cartografiado las zonas afectadas por la sequía con miras a coordinar las intervenciones. También se reconoce el impacto de la sequía en la desnutrición crónica: el Gobierno estima que en algunas regiones la tasa de malnutrición aguda global es del 25%⁹. Se prevé que la evaluación rápida en curso facilite más información sobre la seguridad alimentaria y nutricional.

11. En el Cuadro 1 se presenta la estimación del PMA de las necesidades de socorro en 2011; en el Cuadro 2 figuran las previsiones relativas al número de beneficiarios por región y las necesidades de alimentos. En las estimaciones no se incluyen las necesidades de una población de beneficiarios que en 2011 podrá ascender a 600.000 personas por mes¹⁰ y que se prevé que sean atendidas por organizaciones no gubernamentales (ONG), en el marco del componente de socorro.

CUADRO 1: ASISTENCIA DE SOCORRO PARA 2011, ESTIMADA POR EL PMA*		
Fechas de distribución	Número de beneficiarios	Necesidades de alimentos (en toneladas)
1 Febrero/marzo	2 337 000	37 035
2 Marzo/abril	2 337 000	43 289
3 Abril/mayo	2 765 000	51 222
4 Mayo/junio	3 259 000	60 377
5 Junio/julio	3 497 000	64 778
6 Julio/agosto	3 259 000	60 377
7 Agosto/septiembre	2 844 000	52 679
8 Septiembre/octubre	1 936 000	35 864
Número mensual máximo de beneficiarios y volumen total de alimentos	3 497 000	405 621

* Estimaciones basadas en la información de alerta temprana, el análisis de los años con precipitaciones similares y de las condiciones de la seguridad alimentaria y de mercado. No se prevén distribuciones de alimentos en noviembre y diciembre porque las necesidades de alimentos deberían disminuir apreciablemente tras la cosecha principal de octubre/noviembre.

⁸ El *ensete*, tubérculo consumido principalmente en la SNNPR, es más resistente a la sequía que la mayoría de los cereales y es un importante alimento de supervivencia, pero aporta principalmente hidratos de carbono y carece de micronutrientes o proteínas.

⁹ Considerablemente superior al nivel “crítico” de 15% de la Organización Mundial de la Salud (OMS).

¹⁰ Se preveía que la operación de emergencia conjunta de las ONG atendiera a 1 millón de personas en apoyo del Programa nacional de socorro, pero la cobertura se limitaría a 600.000 personas en 2011. Los déficit en la cadena de suministros de socorro del Servicio de seguridad alimentaria y gestión del riesgo de catástrofe hizo que se distribuyeran canastas de alimentos incompletas en las zonas beneficiarias; actualmente no hay ninguna contribución prometida por el Servicio de seguridad alimentaria y gestión del riesgo de catástrofe al Programa nacional de socorro.

CUADRO 2: ASISTENCIA DE SOCORRO PARA 2011, POR REGIÓN		
Región	Número de beneficiarios*	Necesidades de alimentos (en toneladas)
Afar	113 000	15 781
Amhara	271 000	31 290
Benishangul Gumuz	30 000	3 628
Gambella	53 000	7 593
Oromia	844 000	93 260
SNNPR	475 000	25 184
Somali	1 472 000	194 221
Tigray	243 000	34 665
TOTAL		405 621

* Se trata del número máximo de personas atendidas durante el año, no de cifras mensuales. El mes en que se registra el número máximo de personas varía de una región a otra, por lo que la suma de los máximos regionales es diferente del máximo nacional.

12. Mientras la situación de la seguridad alimentaria en Etiopía se deteriora, en los mercados de alimentos mundiales también se experimentan precios elevados; por ejemplo, los precios mundiales del trigo y el maíz han aumentado apreciablemente durante los últimos seis meses. Estos aumentos elevan considerablemente el costo de la asistencia alimentaria para el PMA.
13. En el marco del PSBAP, las necesidades alimentarias para las transferencias anuales se cubren principalmente con alimentos suministrados por el Gobierno, quien utiliza efectivo para comprarlos: como consecuencia, la cifra original de planificación del PMA se redujo para tener en cuenta la disminución de su contribución prevista.

Objetivo del aumento de presupuesto

14. La presente revisión presupuestaria refleja un cambio en las actividades planificadas: el aumento de las necesidades de socorro compensa con creces la reducción del apoyo del PMA al PSBAP. Las estimaciones del PMA presentadas en los Cuadros 1 y 2 se basan en la situación actual de la seguridad alimentaria y la prevista contribución de las ONG a las actividades nacionales de socorro. Como consecuencia de la sequía, se prevé que se registre un aumento del número de niños y mujeres que necesitarán asistencia en el marco del componente de alimentación suplementaria selectiva, tras realizar un examen de su estado nutricional en mayo y junio, pero el aumento previsto no superará las cifras de planificación del PMA para 2011 y, por lo tanto, podrá incluirse en el presupuesto actual. En el Cuadro 3 figura la variación neta del número de beneficiarios de los diferentes componentes de la OPSR.

CUADRO 3: NÚMERO DE BENEFICIARIOS PARA 2011, POR COMPONENTE			
Componente	Cifra actual	Aumento (disminución)	Cifra revisada¹¹
Socorro	1 936 000	1 561 000	3 497 000
PSBAP	1 356 000	(340 000)	1 016 000
Alimentación suplementaria selectiva	1 064 000		1 064 000
Lucha contra el VIH y el sida	164 000		164 000
TOTAL	4 520 000	1 221 000	5 741 000

15. Los sistemas de seguimiento y evaluación del PMA pueden hacer frente al incremento del número de beneficiarios. Aunque el número de beneficiarios y el volumen de los alimentos distribuidos aumentarán, el número de los puntos de entrega final será el mismo, por lo cual los actuales supervisores sobre el terreno podrán cubrir las distribuciones.
16. La reducción de algunos costos de distribución y la transferencia de de los sueldos de los consultores a la partida de CAD han determinado una disminución de los OCOD. En el aumento de los CAD se incluyen el sueldo de los consultores, el personal internacional adicional para las actividades de apoyo y de fomento de las capacidades, el aumento de los costos relacionados con el personal y el alza de los precios de algunos bienes y servicios.

Evaluación de riesgos y planificación para imprevistos

17. **Riesgos contextuales.** En el caso de que la temporada principal *meher* resultara peor de lo que se prevé actualmente, las necesidades alimentarias de socorro serán mayores que las estimaciones que figuran en la presente revisión presupuestaria para 2011. Para mitigar este riesgo, el PMA seguirá contribuyendo con la alerta temprana y las evaluaciones de las necesidades de emergencia con el fin de garantizar que las cifras de planificación se actualicen puntualmente. De ser necesario, el PMA llevará a cabo una nueva revisión de presupuesto.
18. **Riesgo programático.** En las zonas afectadas por la sequía como la región de Somali, las condiciones de inseguridad pueden limitar las evaluaciones, las distribuciones y el seguimiento. El PMA colaborará con el Gobierno y el Departamento de Seguridad de las Naciones Unidas para asegurar el acceso a las personas que necesitan alimentos. La actividad de desarrollo de las capacidades ejecutada por el PMA en el marco del Proyecto de mejora de la gestión de los alimentos ha contribuido a fortalecer la capacidad logística, el almacenamiento y el establecimiento por adelantado de reservas de alimentos.
19. **Riesgo institucional.** Para atender las necesidades alimentarias del PSBAP en 2011 y debido a los retrasos en las compras, el Gobierno ha tomado prestados alimentos de la Reserva de emergencia para la seguridad alimentaria y otro tanto ha hecho el PMA. Como consecuencia, la Reserva de emergencia para la seguridad alimentaria cuenta con un nivel reducido de existencias y éstas podrán tomarse prestadas solamente en cantidades limitadas para satisfacer las necesidades de socorro. Este riesgo se mitigará informando a los

¹¹ El número de los beneficiarios del componente de socorro refleja el número máximo mensual estimado en junio de 2011; se prevé que el número más bajo de beneficiarios por mes se registre hacia finales del año civil.

donantes asociados sobre la situación de la cadena de suministro y la urgencia de hacer frente a los déficit, teniendo en cuenta el tiempo necesario para la entrega. El PMA, cuando sea posible, utilizará sus mecanismos de prefinanciación para hacer frente a los déficit.

NECESIDADES DE ALIMENTOS

20. La presente revisión presupuestaria incluye el incremento del costo de los alimentos y tiene en cuenta la subida de los precios en los mercados locales e internacionales. Por ejemplo, una escasez de maíz ha ocasionado un aumento del 35% del costo local de los alimentos compuestos enriquecidos, por lo cual en el presupuesto se hace constar una disminución de las compras locales de cereales y un aumento de las compras internacionales. El alza de los precios de los alimentos presupuestados anteriormente representa el 84% del aumento de los costos; el 16% restante se debe al aumento del volumen.
21. Aunque el volumen de los alimentos ha aumentado, el presupuesto para el TTAM se ha reducido, pasando de 239 dólares por tonelada a 162 dólares por tonelada para 2011, lo que se debe a la reducción del costo del transporte local con respecto a 2010 y a la revisión de los costos de transporte, en especial los relativos al sistema de centros de almacenamiento y red de distribución (*"hubs-and-spokes"*) utilizado para las entregas destinadas a la región de Somali.
22. Teniendo en cuenta la disminución de las necesidades del PSBAP cubiertas por el PMA, el aumento de las necesidades del componente de socorro que el PMA ha de atender supone un incremento neto del volumen de 20.130 toneladas (véase el Cuadro 4).

CUADRO 4: NECESIDADES DE ALIMENTOS PARA 2011, POR COMPONENTE				
Componente	Tipo de alimentos	Necesidades de alimentos (toneladas) ¹²		
		Cantidad actual	Aumento (disminución)	Cantidad total revisada
Socorro	Cereales	261 360	67 050	328 410
	Legumbres secas	26 136	6 718	32 854
	Aceite vegetal	7 841	2 021	9 862
	Alimentos compuestos	27 443	7 053	34 496
PSBAP	Cereales	136 547	(55 498)	81 049
	Legumbres secas	13 655	(5 550)	8 105
	Aceite vegetal	3 662	(1 665)	1 997
Alimentación suplementaria selectiva y lucha contra el VIH y el sida		80 365	0	80 365
TOTAL de la OPSR (incluye los componentes de alimentación suplementaria selectiva y lucha contra el VIH y el sida)		557 009	20 130	577 139

¹²Cantidad de alimentos que se necesitan para la asistencia en 2011. Las raciones siguen siendo iguales a las indicadas en el documento original de la OPSR.

ANEXO I-A

DESGLOSE DE LOS COSTOS DEL AUMENTO DE PRESUPUESTO			
Productos alimenticios¹	Cantidad (toneladas)	Valor (dólares)	Valor (dólares)
Cereales	11 552	52 162 544	
Legumbres secas	1 168	1,386,659	
Aceites y grasas	357	4 741 059	
Alimentos compuestos y de mezcla	7 053	9,461,022	
Total de productos alimenticios	20 130	67 751 283	
Total parcial de los productos alimenticios			67 751 283
Transporte externo			852 898
TTAM			- 37 917 812
OCOD			-1 683 426
CAD ² (véase el Anexo I-B)			2 955 010
Total de los costos directos para el PMA			31 957 953
Costos de apoyo indirecto (7,0%) ³			2 237 057
Costo total para el PMA			34 303 130

¹ Se trata de una canasta de alimentos teórica utilizada con fines de presupuestación y aprobación cuyo contenido puede experimentar variaciones.

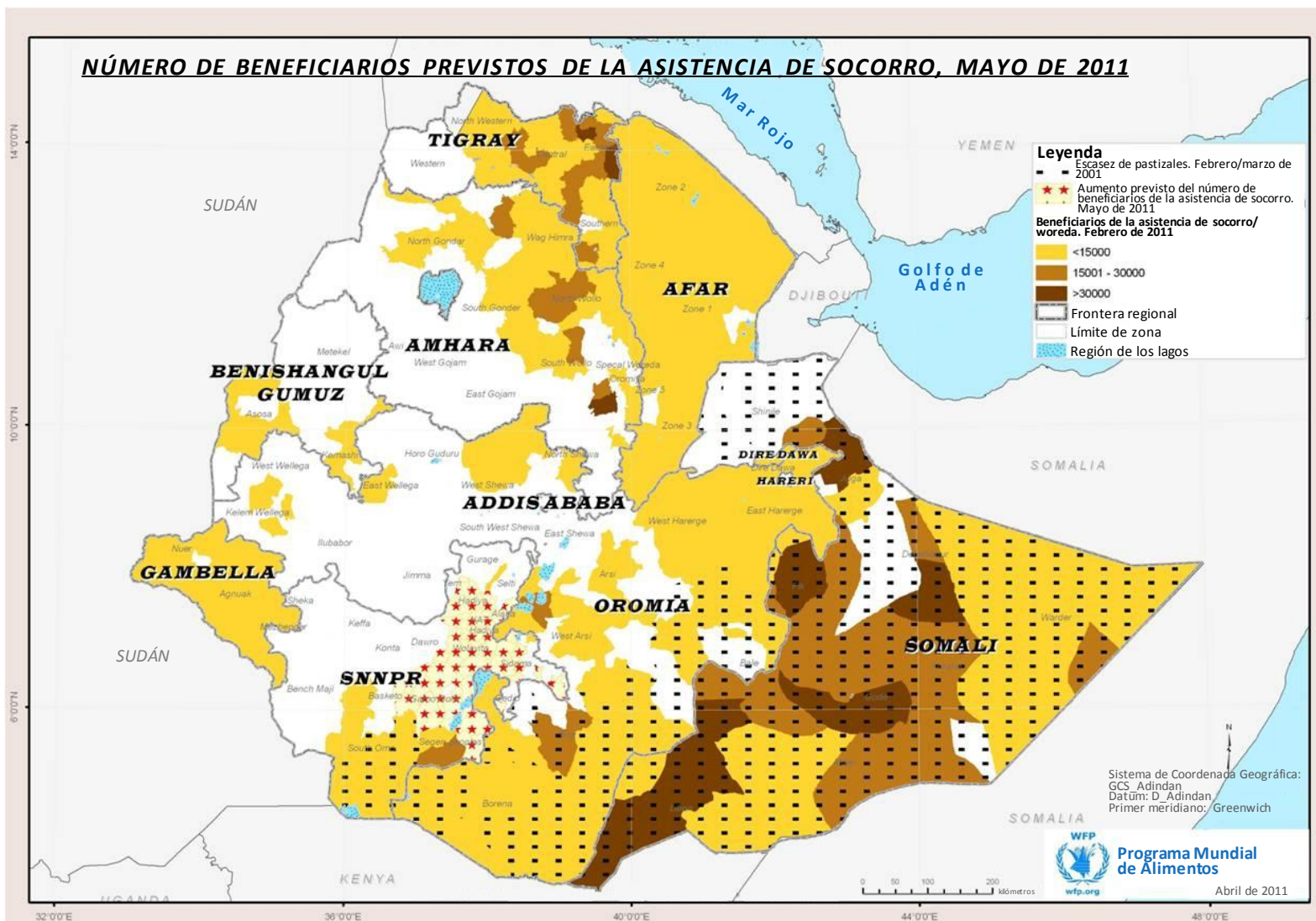
² Se trata de una cifra indicativa facilitada a título informativo. La asignación de los costos de apoyo directo se revisa anualmente.

³ La Junta Ejecutiva puede modificar la tasa de costos de apoyo indirecto durante el período de ejecución del proyecto.

ANEXO I-B

NECESIDADES DE APOYO DIRECTO (dólares)	
Costos relacionados con el personal	
Personal internacional de categoría profesional	729 590
Personal nacional de categoría profesional	142 080
Personal nacional de servicios generales	272 020
Prestación por condiciones de trabajo peligrosas y condiciones de vida difíciles	7 380
Consultores internacionales	389 150
Servicios comerciales de consultoría	200 000
Viajes del personal en comisión de servicios	206 600
Total parcial	1 946 820
Gastos ordinarios	
Servicios (generales)	45 000
Suministros de oficinas y otros bienes fungibles	44 850
Costos de mantenimiento y funcionamiento de los vehículos	490 940
Total parcial	580 790
Costos de equipo y de capital	
Equipo de comunicación	220 000
Costo locales de seguridad	207 400
Total parcial	427 400
TOTAL DE COSTOS DE APOYO DIRECTO	2 955 010

MAPA DE LA OPERACIÓN PROLONGADA DE SOCORRO Y RECUPERACIÓN ETIOPÍA 106650



Las denominaciones empleadas en esta publicación y la forma en que aparecen presentados los datos que ésta contiene no entrañan, por parte del Programa Mundial de Alimentos (PMA), juicio alguno sobre la condición jurídica de ninguno de los países, territorios, ciudades o zonas citados o de sus autoridades, ni respecto de la delimitación de sus fronteras o límites.

LISTA DE LAS SIGLAS UTILIZADAS EN EL PRESENTE DOCUMENTO

CAD	costo de apoyo directo
OCOD	otros costos operacionales directos
OMS	Organización Mundial de la Salud
ONG	organización no gubernamental
OPSR	operación prolongada de socorro y recuperación
PSBAP	Programa de protección social basado en actividades productivas
SNNPR	Región de Naciones, Nacionalidades y Pueblos Meridionales
TTAM	transporte terrestre, almacenamiento y manipulación