

برنامج
الأغذية
العالمي



Programme
Alimentaire
Mondial

World
Food
Programme

Programa
Mundial
de Alimentos

المجلس التنفيذي

الدورة العادية الثانية

روما، 2008/10/30-27

مسائل الموارد والمالية والميزانية

البند 5 من جدول الأعمال

معلومات محدثة عن خطة
البرنامج للإدارة (2008-2009)

مقدمة للمجلس للموافقة



Distribution: GENERAL

WFP/EB.2/2008/5-A/1/Rev.1

24 October 2008

ORIGINAL: ENGLISH

طبعت هذه الوثيقة في عدد محدود من النسخ. يمكن الإطلاع على وثائق المجلس التنفيذي في صفحة برنامج الأغذية العالمي على شبكة الإنترنت على العنوان التالي:
(<http://www.wfp.org/eb>)

مذكرة للمجلس التنفيذي

هذه الوثيقة مقدمة للمجلس التنفيذي للموافقة

تدعو الأمانة أعضاء المجلس الذين يرغبون في إبداء بعض الملاحظات أو لديهم استفسارات تتعلق بمحتوى هذه الوثيقة إلى الاتصال بموظفي برنامج الأغذية العالمي المذكورين أدناه، ويفضل أن يتم ذلك قبل ابتداء دورة المجلس التنفيذي بفترة كافية.

رئيس الشؤون المالية، ومدير شعبة الشؤون السيد: أمير عبد الله
رقم الهاتف: 066513-2401
المالية والقانونية:

مدير مكتب الميزانية والتخطيط المالي: السيد: S. O'Brien
رقم الهاتف: 066513-2682

يمكنكم الاتصال بالسيدة Panlilio C، المساعد الإداري لوحدة خدمات المؤتمرات، إن كانت لديكم استفسارات تتعلق بإرسال الوثائق المتعلقة بأعمال المجلس التنفيذي وذلك على الهاتف رقم: (066513-2645).

ملخص

يعرض هذا التحديث لخطة الإدارة (2008-2009) برنامج عمل معدل قدره 11.4 مليار دولار أمريكي للفترة المالية، كما يتضمن اقتراحا باعتماد نفقات تكميلية لدعم البرامج والإدارة بما قيمته 66.1 مليون دولار أمريكي و40.8 مليون دولار أمريكي مخصصات غير متكررة.

وتم تحديث برنامج العمل بحيث يبين زيادة تربو على 4 مليار دولار في الاحتياجات التشغيلية لتغطية العملية الجديدة وزيادة في قيمة العمليات القائمة. وجاءت الزيادة في الاحتياجات أيضاً نتيجة للارتفاع الكبير في أسعار الأغذية منذ وضع خطة الإدارة الأصلية (2008-2009) وتبلغ قيمة التمويل المتوقع الفترة المالية 8 مليار دولار أمريكي.

ويتضمن هذا التحديث أيضاً برنامج العمل لعام 2009 بعد موافقته مع الأهداف الاستراتيجية الجديدة الواردة في الخطة الاستراتيجية (2008-2011) التي اعتمدها المجلس التنفيذي في دورته السنوية لعام 2008).

ويرجى من المجلس التنفيذي الموافقة على مخصص تكميلي لدعم البرامج والإدارة بما قيمته 66.1 مليون دولار أمريكي للفترة المالية. وسوف تستخدم هذه الموارد في المجالات ذات الأولوية مثل الإشراف والمساءلة وتنفيذ الخطة الاستراتيجية الجديدة (2008-2011) والاستجابة لارتفاع أسعار الأغذية.

ويرجى من المجلس التنفيذي أيضاً الموافقة على استثمارات رأسمالية غير متكررة لبناء القدرات من حساب تسوية دعم البرامج والإدارة بما قيمته 40.8 مليون دولار أمريكي.

مشروع القرار*

إن المجلس التنفيذي

- 1- إذ يلاحظ أن مجموع قيمة برنامج العمل المتوقع يبلغ 11.4 مليار دولار أمريكي، باستثناء بنود الطوارئ غير المتوقعة؛
- 2- يوافق على اعتماد تكميلي لدعم البرامج والإدارة من أجل الأغراض التالية:

بآلاف الدولارات الأمريكية	
15 064	دعم البرامج: المكاتب الإقليمية والقطرية
9 717	دعم البرامج: المقر
41 309	التسيير والإدارة
66 090	المجموع

- 3- يوافق على اعتمادات غير متكررة لدعم البرامج والإدارة بمبلغ يصل إلى 40.8 مليون دولار أمريكي يمول من حساب تسوية دعم البرامج والإدارة للأغراض المبينة في القسم الثاني من هذه الوثيقة.

* هذا مشروع قرار، وللإطلاع على القرار النهائي الذي اعتمده المجلس، يرجى الرجوع إلى وثيقة القرارات والتوصيات (الوثيقة WFP/EB.2/2008/15) الصادرة في نهاية الدورة.

مقدمة

- 1- في سياق الموافقة على خطة البرنامج للإدارة للفترة المالية (2008-2009)⁽¹⁾ أكدت الأمانة مجددا التزامها بتقديم معلومات محدثة عن تنفيذ الخطة أثناء الفترة المالية. وفيما يلي التحديث الثالث لفترة السنتين الحالية.

الخلفية

- 2- استخدمت خطة الإدارة لفترة السنتين (2008-2009) منهجية قائمة على أساس الاحتياجات في تحديد تكاليف البرامج. ووضعت ميزانية دعم البرامج والإدارة على أساس مستوى الموارد المتوقع في ضوء مستويات التمويل التاريخية والاحتياجات المتوقعة.
- 3- ونظرا لأن البرنامج يمول طوعيا وقد لا يكون التمويل المطلوب متاحا من الجهات المانحة، فإن الأمانة تستعرض باستمرار مستوى العمليات والتمويل المتوقع والعائد من تكاليف الدعم غير المباشرة لضمان تلبية المستويات المتوقعة لدعم البرامج والإدارة.
- 4- وطلب المجلس التنفيذي في الدورة العادية الثانية لعام 2007 "أن تقوم الأمانة بتحديث خطة الإدارة لفترة السنتين (2008-2009) بحيث تعبر عن أي تغييرات تنشأ عن الموافقة على الخطة الاستراتيجية (2008-2011) وذلك في الدورة التي تلي مباشرة اعتماد الخطة الاستراتيجية"⁽²⁾.
- 5- وسيعمل البرنامج، بموجب الخطة الاستراتيجية (2008-2011) على "الاستمرار في تقييم ومواءمة نهجه تجاه التغييرات التي تطرأ على البيئة التشغيلية والتمويلية الخارجية، وترتيب مجموعة أدواته لتلبية احتياجات الجوعى والاحتياجات الإنسانية بطرق تستجيب بقدر الإمكان للظروف المحلية"⁽³⁾.
- 6- يقدم هذا التحديث عرضا عاما لتغييرات برنامج العمل منذ الموافقة على خطة الإدارة لفترة السنتين (2008-2009). كما تقترح ميزانية تكميلية لدعم البرامج والإدارة للفترة 2008-2009 وتبين أحدث توقعات الموارد في حساب تسوية دعم البرامج والإدارة والحساب العام

(1) WFP/EB.2/2007/5-A/1

(2) قرار المجلس التنفيذي 2007/EB.2/4, Para..x

(3) WFP/EB.A/2008/5-A/1/Rev.1



القسم الأول: برنامج عمل برنامج الأغذية العالمي

مقدمة

- 7- تبين خطة الإدارة لفترة السنتين (2008-2009) أن قيمة الاحتياجات التشغيلية ستبلغ 5.4 مليار دولار. وسيصل هذا المبلغ إلى 5.8 مليار دولار أمريكي عند احتساب تكاليف الدعم غير المباشرة من أجل توفير 7.8 مليون طن من الأغذية لإطعام ما يقرب من 90 مليون مستفيد. وقد حددت الأهداف الاستراتيجية في خطة الإدارة لفترة السنتين (2008-2009) على أساس الخطة الاستراتيجية (2006-2009). وأخذت الأمانة على عاتقها تحديث الخطة بعد اعتماد خطة الاستراتيجية (2008-2011).
- 8- واستوجبت التغيرات المختلفة إدخال تعديلات على خطة الإدارة لفترة السنتين (2008-2009) والميزانية التشغيلية للفترة 2008، ولا سيما (1) الزيادة غير المسبوقة في أسعار الأغذية والوقود وانخفاض قيمة الدولار الأمريكي، مما أدى إلى حدوث زيادة كبيرة في تكاليف العمليات القائمة؛ (2) حدوث زيادة كبيرة في متطلبات العمليات الجارية والجديدة منذ إقرار خطة العمل، وكانت هذه الزيادة تتعلق أساساً بأفغانستان وجمهورية كوريا الديمقراطية الشعبية، والقرن الأفريقي، وميانمار، والسودان، وزيمبابوي.
- 9- وقد أحيط المجلس التنفيذي علماً أولاً بأول بهذه التغيرات في التحديثين الأولين لخطة الإدارة في فبراير/شباط ويونيو/حزيران 2008، وكذلك في إطار العديد من المشاورات غير الرسمية.
- 10- ويعرض هذا التحديث لخطة الإدارة برنامج عمل معدل يقوم على أساس التقديرات الجديدة لعام 2009 والعمليات الجارية لعام 2008، كما يتضمن قسماً يوائم خطة العمل مع الأهداف الاستراتيجية المعتمدة في الخطة الاستراتيجية (2008-2011).

المنهجية

- 11- يعتبر التحديث الحالي لخطة الإدارة أكثر شمولاً من وعمليتي التحديث السابقتين. عملاً على تحديث برنامج العمل التشغيلي لعام 2009 طلب إلى المكاتب القطرية عرض ميزانيات جميع العمليات المقررة لعام 2009 والمرتبطة بالأهداف الاستراتيجية مع الأخذ في الاعتبار أسعار الأغذية والافتراضات التشغيلية اعتباراً من يوليو/تموز 2008. وتقوم الميزانية التشغيلية المحدثة لعام 2008 على أساس جميع العمليات المعتمدة حتى تاريخه، بما في ذلك تغير أسعار الأغذية وحالات الطوارئ الجديدة التي تنشأ خلال السنة.
- 12- وتقوم أسعار الأغذية المستخدمة في احتساب الميزانية التشغيلية لعام 2009 لأول مرة على أساس المعدلات المعيارية لتمكين البرنامج من تحديث ميزانيته المتعلقة بالأغذية بما يعبر عن التغير الكبير في أسعارها، وبما يسمح بتخطيط أوضح لتصورات التخطيط.

- 13- وانخفضت أسعار الأغذية بعض الشيء منذ بداية احتساب الميزانية التشغيلية في يوليو/تموز 2008، وبناء على ذلك خفضت ميزانية البرنامج المتعلقة بالأغذية ومما يعبر عن الأسعار السائدة في 25 أغسطس/آب 2008.

برنامج عمل الفترة 2008-2009 – عرض عام

- 14- تبلغ قيمة برنامج العمل المحدث للفترة 2008-2009 ما يعادل 11.4 مليار دولار أمريكي، تتألف من الاحتياجات التشغيلية المباشرة البالغ قيمتها 10.7 مليار دولار أمريكي بالإضافة إلى تكاليف الدعم غير المباشرة⁽⁴⁾.
- 15- يتضمن الجدول 1 عرضا عاما لبرنامج العمل المحدد بحسب الأقاليم.

الجدول 1: برنامج العمل الأصلي والمعدل بحسب الأقاليم		
خطة الإدارة	خطة الإدارة الأصلية لفترة السنتين (2009-2008)	
2 506	1 019	آسيا
968	317	الشرق الأوسط ووسط آسيا الوسطى وشرقي وأوروبا
1 160	657	أفريقيا الغربية
4 437	2 181	أفريقيا الجنوبية والشرقية والوسطى
365	291	أمريكا اللاتينية والكاريبي
1 947	1 329	السودان
20	-	مسائل أخرى (أنفلونزا الطيور والتجمعات العالمية، الخ)
11 402	5 793	المجموع

- 16- يبين الجدول 2 برنامج العمل المعدل بحسب عناصر التكلفة، ويبين الملحق الثاني المزيد من التفاصيل بحسب عناصر التكلفة.

الجدول 2: خطة الإدارة الأصلية والمعدلة بحسب عناصر التكاليف (بملايين الدولارات الأمريكية)				
خطة الإدارة المحدث (2009-2008)		خطة الإدارة الأصلية لفترة السنتين (2009-2008)		
% من المجموع		% من المجموع		
53	5 682	45	2 427	الأغذية
11	1 178	11	593	النقل الخارجي
20	2 157	27	1 476	النقل البري والتخزين والمناولة
6	610	5	292	تكاليف التشغيل المباشرة الأخرى
10	1 029	12	626	تكاليف التشغيل المباشرة
100	10 656	100	5 414	مجموع التكاليف المباشرة
7	746	7	379	تكاليف الدعم غير المباشرة
107	11 402	107	5 793	المجموع شاملا تكاليف الدعم غير المباشرة

(4) وفقا للمنهجية المستخدمة في الفترة المالية 2006-2007 وخطة الإدارة الأصلية للفترة المالية 2008-2009 تقوم الاحتياجات التشغيلية على أساس التقديرات التشغيلية للمشروعات الجارية وتمديدها المنطقي الذي يعد تمديدا لمشروعات قائمة يرجح أن يتم إقرارها خلال الفترة المتبقية من الفترة المالية.

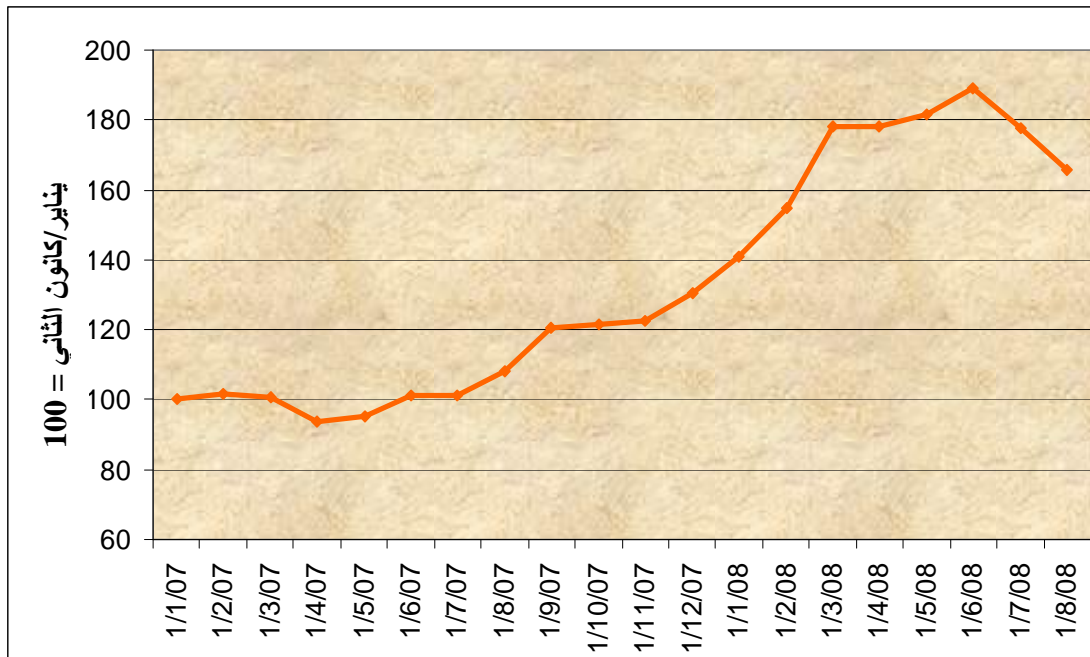
الزيادة في قيمة برنامج العمل (2008-2009)

- 17- حسبما ذكر أنفا ارتفعت قيمة برنامج العمل (2008-2009) من 5.8 مليار دولار أمريكي إلى 11.4 مليار دولار أمريكي منذ اعتماد خطة الإدارة لفترة السنتين (2008-2009) أي بزيادة بنسبة 97 في المائة.
- 18- وترجع هذه الزيادة إلى عاملين رئيسيين هما: (1) إعادة احتساب تكاليف برنامج العمل الأصلي في ضوء ارتفاع أسعار الأغذية والوقود؛ (2) الاحتياجات الكبيرة الجديدة للعمليات الجديدة أو الزيادة الكبيرة في العمليات القائمة.
- 19- يبحث القسم الفرعي التالي هذين العاملين بالتفصيل.

إعادة احتساب تكاليف برنامج العمل الأصلي

- 20- شغل الارتفاع العالمي في أسعار الأغذية اهتمام رسمي السياسات ووسائل الإعلام منذ نهاية عام 2007. وقد تأثر البرنامج، بصفته مقدم الأغذية إلى أشد الناس فقرا تأثرا شديدا بارتفاع أسعار الأغذية والتقلب المستمر وعدم اليقين السائد في أسواق الأغذية.
- 21- وبغية رصد أثر ارتفاع أسعار الأغذية وضعت الأمانة "مؤشر الحبوب" في البرنامج الذي يشمل أعلى الحبوب قيمة في سلة أغذية البرنامج⁽⁵⁾.

الشكل 1: مؤشر الحبوب في البرنامج للفترة 2007-2008



- 22- نتيجة لارتفاع أسعار الأغذية، أصبحت الميزانية المقررة لمشتريات الأغذية غير كافية. وتشمل الميزانية التشغيلية لخطة الإدارة (2008-2009) التي وضعت في يونيو/حزيران 2007 بنودا لمواجهة زيادة أسعار الأغذية بنسبة 10 في المائة وبحلول يناير/كانون الثاني 2008، عندما بدأ تنفيذ الخطة، ارتفعت أسعار الحبوب بنسبة 40 في المائة⁽⁶⁾.

(5) يتألف مؤشر الحبوب من الأرز والذرة والذرة الرفيعة والقمح
(6) مؤشر لبرنامج الحبوب.

- 23- ويبين التحديث الذي أجرى في فبراير/شباط 2008 لخطة الإدارة توقعات بزيادة قدرها 520 مليون دولار أمريكي في ميزانية الأغذية لعام 2008. وقد وجه المدير التنفيذي للبرنامج نداء في 20 فبراير/شباط 2008 لتعبئة 500 مليون دولار أمريكي إضافية لتغطية الزيادة في تكاليف الأغذية التي تشملها العمليات الجارية. وعندما أجرى التحديث الثاني في خطة الإدارة في مارس/آذار 2008 كانت الأسعار قد ارتفعت بنسبة 76 في المائة مقارنة بالأسعار السائدة في يونيو/حزيران 2007، مما أدى إلى زيادة قدرها 755 مليون دولار أمريكي في تكاليف الأغذية لعام 2008.
- 24- ويبين الشكل 1 انخفاض مرحب به في أسعار الحبوب خلال الأشهر الأخيرة. كما أخذت أسعار الوقود في الانخفاض وتحسن سعر صرف الدولار الأمريكي مما يشكل تطورات إيجابية في اتجاهات أسعار الأغذية.
- 25- وتشير التوقعات إلى أن الأسعار قد تستقر عند مستوى يقل عن الذروة التي كانت متوقعة للفترة 2008-2009، ولكنها لن تعود إلى مستوياتها السابقة⁽⁷⁾. وربما تكون الأسعار الدولية قد وصلت إلى ذروتها في يونيو/حزيران 2008، ولكن ذلك لا يعنى إطلاقاً أن الأوضاع أصبحت مؤكدة، كما أن العديد من الأسواق المحلية والإقليمية التي يشتري منها البرنامج الأغذية عادة لا تعكس بشكل سريع ومباشر التغييرات التي تحدث في الأسواق الدولية، خاصة عندما يكون وضع الأمن الغذائي محفوفاً بالمخاطر.
- 26- وحسبما ورد في الشكل 1 فإن أسعار الحبوب في البرنامج وقت الانتهاء من احتسابها في الأسبوع الثالث من أغسطس/آب 2008 كانت على مستواها في الفصل الأول من عام 2008 عندما قدم النداء لتعبئة مبلغ إضافي قدره 755 مليون دولار أمريكي (انظر الملحق الأول). ويظل هذا الرقم أعلى بنسبة 50 في المائة عن المتوسط في عام 2007. وهذا يعني أن إعادة احتساب التكاليف الاحتياجات الأصلية بالأسعار السارية في أواخر أغسطس/آب 2008 ستضيف مبلغ 1.5 مليار دولار أمريكي إلى برنامج العمل.

الاحتياجات الجديدة

- 27- أدت المتطلبات الجديدة غير المتوقعة وتمديد البرامج القائمة إلى زيادة برنامج العمل بأكثر من 4 مليار دولار. وجاء ثلثا هذه الزيادة نتيجة لزيادة المتطلبات في المناطق الواردة في الجدول 3.

الجدول 3: المتطلبات التشغيلية الجديدة – أكبر الزيادات (بملايين الدولارات)	
955+	القرن الأفريقي
532+	جمهورية كوريا الديمقراطية الشعبية
483+	السودان
332+	أفغانستان
254+	زيمبابوي
188+	ميانمار

- 28- أدت حالة الجفاف الشديد إلى تفاقم الحالة الخطيرة لانعدام الأمن الغذائي في منطقة القرن الأفريقي. ففيما يتعلق بكينيا تم إقرار عملية طوارئ جديدة في منتصف عام 2008 ووجهت إلى الأشخاص المتأثرين بالجفاف وبأعمال العنف التي

(7) متوسط توقعات البنك الدولي ومنظمة التعاون والتنمية في الميدان الاقتصادي ووزارة الزراعة الأمريكية والمعهد الدولي لبحوث السياسات الغذائية.



نشبت في أعقاب الانتخابات. وفي أثيوبيا أدى نقص الأغذية في الأسواق المحلية وارتفاع أسعارها إلى هجرة فقراء الريف إلى المدن مما أدى إلى زيادة أخرى في الطلب على الأغذية ودفع أسعارها إلى المزيد من الارتفاع، وتفاقت حالة انعدام الأمن الغذائي الخطيرة هذه بسبب حالات الجفاف وارتفاع أسعار الأغذية الأساسية، مما أدى إلى حدوث زيادة ضخمة في عدد الأشخاص الذين يعانون من انعدام الأمن الغذائي الحاد. وفي الصومال، حيث تشكل عمليات الإغاثة الطارئة 85 في المائة من تدخلات البرنامج، فإن التحليلات تشير إلى وجود حالة طوارئ إنسانية نتيجة الصراعات المدنية وتعاقب فشل المحاصيل والتضخم.

29- في أعقاب الفيضانات العنيفة التي حدثت في أغسطس/آب 2007 وما أعقبها من سوء المحاصيل، يبدو أن حالة الأمن الغذائي أخذت تتدهور في جمهورية كوريا الديمقراطية الشعبية. وتم إقرار عمليات طوارئ جديدة شملت 6.2 مليون مستفيد، ومن ثم سيغطي البرنامج 131 ناحية تقع في ثماني محافظات.

30- لم يتحسن الوضع الإنساني في السودان حسبما كان متوقعا في عام 2007 عندما وضعت خطة الإدارة الأصلية لفترة السنتين (2008-2009). ويتعرض جزء كبير من السودان لحالة انعدام الأمن الغذائي بسبب الصراعات في دارفور، والتحديات الضخمة الماثلة في جنوب السودان بعد عقود من الحروب الأهلية، حيث شمل ذلك اللاجئين العائدين، ومحدودية البنية الأساسية والافتقار إلى استقرار الحكم، وتأزم السبل المعيشية، ونشوب الأزمات الاقتصادية في شرق السودان. وستظل العملية في حالة طوارئ خلال عام 2009 لعدم عدد كبير من السكان المحتاجين إلى الحصص الغذائية العامة وتكتملت بتدخلات لتوفير شبكة أمان غذائية.

31- تحتاج أفغانستان إلى جهود ضخمة في مجال الإنعاش بعد أكثر من عقدين من الحروب والقتال المدنية والكوارث الطبيعية. وعلى الرغم مما أحرز مؤخرا من تقدم فلا يزال الملايين من الأفغان يعانون من الفقر المدقع، كما تستمر البنية الأساسية في التدهور، وتشير التقديرات دائما إلى عجز جزء كبير من السكان عن تلبية الحد الأدنى من الاحتياجات الغذائية. ويتعين على البرنامج أن يعتمد بندا للتدخلات الإضافية الموجهة إلى الأشخاص المتأثرين بارتفاع أسعار الأغذية وانخفاض ناتج المحاصيل بسبب الجفاف. ويجري تنفيذ أنشطة تجريبية لتلبية احتياجات الأطفال دون سن الخامسة الأشد ضعفا، إلى جانب النساء، ودعم السبل المعيشية للأشخاص المتأثرين بارتفاع أسعار الأغذية. وتضافر ارتفاع أسعار الوقود العالمية وتفاقم سوء حالة الأمن لزيادة تكاليف النقل بنسبة وصلت إلى مائة في المائة في بعض أجزاء البلاد منذ مطلع عام 2007، مما ضاعف من الأثر السيئ لارتفاع أسعار الأغذية.

32- أدى التضخم المفرط والنقص الحاد في الإمدادات الأساسية والسلسلة المتعاقبة من فشل المحاصيل إلى حدوث حالة من انعدام الأمن الغذائي الحاد في معظم أرجاء زيمبابوي، وتفاقم هذا الوضع نتيجة لانهايار الاقتصاد وتفاقم مشكلة البطالة التي شملت نحو 80 في المائة من القوة العاملة، والانهيار السريع في سعر صرف العملة المحلية وارتفاع معدل انتشار

فيروس نقص المناعة البشرية المكتسب/الإيدز، وتضافرت جميعا في تفاقم هشاشة الأوضاع. وتؤكد تقديرات المحاصيل في عام 2008 توقع حدوث نقص حاد في الحبوب في الموسم الزراعي القادم يشبه ما حدث في الموسم الزراعي 2003/2002. وتم تمديد العمليات من حيث المدة والمناطق المشمولة بها وعدد المستفيدين والحصول المقدمة لتلبية الاحتياجات في فترة عجاف مبكرة على غير العادة، وتطلب ذلك جميعا إنشاء مكاتب جديدة وزيادة الأعباء اللوجستية وإمكانات الرصد.

33- الحق إعصار نرجس الذي ضرب البلاد في مايو/أيار 2008 دمارا شاملا بالبلاد وتسبب في خسائر ضخمة في الأرواح والسبل المعيشية. ونفذ البرنامج عملية طوارئ لمساعدة الضحايا من خلال التوزيع العام للأغذية وتوفير التغذية التكميلية وبرامج الغذاء مقابل العمل. ونظرا للدمار الشامل الذي لحق بالبنية الأساسية نفذ البرنامج أيضا عملية خاصة لتقديم الخدمات في مجال اللوجستيات والاتصالات السلوكية واللاسلكية.

"الوجه الجديد للجوع"

- 34- أثر ارتفاع أسعار الأغذية في قاعدة تكاليف البرنامج وفي نطاق وحجم تدخلاته.
- 35- وأدى ارتفاع أسعار الأغذية والوقود إلى تفاقم هشاشة الأوضاع والجوع لنحو مليار من البشر، منهم 850 مليون نسمة استهدفتهم أنشطة الحد من الجوع بما يتفق مع الأهداف الإنمائية للألفية والذين يواجهون الآن تحديات أكثر شدة في الهروب من شرار الفقر وانعدام الأمن الغذائي، وعدد كبير من الأشخاص الذين فقدوا القوة الشرائية في أسواق الأغذية بسبب ارتفاع أسعارها. ويعتبر الوضع خطيرا بشكل خاص في البلدان التي تستورد نسبة كبيرة من احتياجاتها الغذائية والتي تتعرض لضغوط تضخمية كبيرة وتعاني من الكوارث الطبيعية والصراعات المدنية.
- 36- وتقوم استجابات البرنامج المرتبطة بالظروف القطرية والسياقات المختلفة على أساس تحديد الاحتياجات وهشاشة الأوضاع، كما تستفيد من الخبرات والإمكانات القائمة وتدعم الاستراتيجيات الوطنية. ويستجيب البرنامج للطلبات المقدمة من الحكومات للحصول على المساعدات ويضع خططها بالتعاون مع وكالات الأمم المتحدة الأخرى والبنك الدولي والمنظمات الدولية والمنظمات غير الحكومية. ويؤازر البرنامج المبادرات التشاركية والمجتمعية، لاسيما تلك التي تشمل النساء والأطفال والفئات المهمشة والضعيفة.
- 37- تتضمن استجابة البرنامج لارتفاع الأسعار العناصر التالية:
- ◀ زيادة المساعدات الغذائية في المناطق التي يتعذر فيها الحصول على الأغذية وترتفع فيها مخاطر التغذية، مثل أفغانستان وجيبوتي وغانا وهاييتي وليبيريا وموزامبيق والأرض الفلسطينية المحتلة؛
 - ◀ تمديد فترات التغذية المدرسية لتشمل العطلات في غينيا وهاييتي والسنغال، وتقديم الحصص الغذائية المنزلية للأسر الضعيفة في غانا وليبيريا وميانمار والأرض الفلسطينية المحتلة وباكستان وطاجيكستان؛
 - ◀ تقديم الحصص الغذائية التكميلية لمن يعانون من سوء التغذية من الأطفال والنساء في جيبوتي وغانا وليبيريا وموزامبيق ونيبال وباكستان والسنغال وطاجيكستان واليمن، وتقديم المساعدات الغذائية للأسر في غينيا وهاييتي وليبيريا؛

- الإسراع في تنفيذ برامج توزيع القسائم الغذائية لتمكين المستهدفين من شراء الأغذية من الأسواق في جيبوتي والسنغال وتقديم التحويلات النقدية لدعم الأنشطة المعيشية، مثل مشروعات توفير فرص العمل للشباب في المناطق الحضرية في غانا وليبيريا وموريتانيا وموزامبيق ونيبال؛
- تقديم حصص غذائية شهرية للأسر التي أصبحت غير قادرة على الحصول على الأغذية التي تحتاج إليها في جيبوتي وهاييتي وموريتانيا ونيبال والأراضي الفلسطينية المحتلة وطاجيكستان واليمن.
- توسيع نطاق برامج الغذاء مقابل العمل لدعم الأشغال التي تنفذها الحكومات ومنظمة الأغذية والزراعة للأمم المتحدة من أجل زيادة الإنتاج الزراعي في غينيا والسنغال، وبناء الطرق والبنية الأساسية المجتمعية في هاييتي وليبيريا وباكستان؛
- توفير احتياطات غذائية محدودة النطاق للمجتمعات في موريتانيا والسنغال، ولمساعدة المزارعين المعيشيين في أوغندا على التحول إلى الإنتاج الموجه إلى الأسواق؛
- ربط الدعم المقدم للإنتاج المحلي من الأغذية بشبكة الأمانة التابعة للبرنامج والحكومات بغرض توفير منفذ لتوزيع الإنتاج الزراعي في غانا وموزامبيق والأراضي الفلسطينية المحتلة وأوغندا.
- 38- في أغسطس/آب، صدق البرنامج على مجموعة جديدة من المشروعات لفائدة 11.2 مليون شخص في البلدان الألفة الذكر، مما أدى إلى زيادة بمبلغ 390 مليون دولار أمريكي في برنامج العمل. وستؤدي البرامج الإضافية التي هي قيد الاستعراض حالياً، إلى زيادات إضافية في الوقت الذي يواصل فيه البرنامج اتخاذ تدابير عاجلة للتخفيف من آثار ارتفاع أسعار الأغذية والوقود على السكان الضعفاء في البلدان المعنية.

الميزانية التشغيلية واحتياجات المستفيدين بحسب الأهداف الاستراتيجية

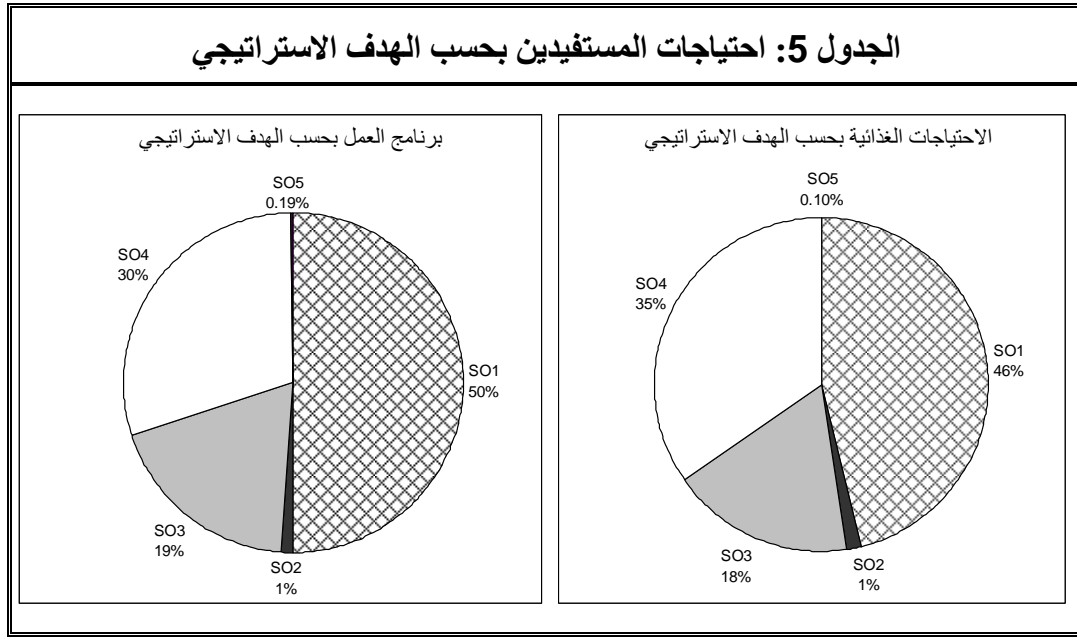
- 39- أقرت خطة الإدارة (2008-2009) في الدورة العادية الثانية للمجلس التنفيذي في عام 2007. ووافق المجلس في دورته السنوية لعام 2008 على الخطة الاستراتيجية (2008-2011) التي تحدد الأهداف الاستراتيجية الجديدة.
- 40- ويربط هذا التحديث لخطة الإدارة (2008-2009) بين الميزانية التشغيلية المحدثة للبرنامج لعام 2009 وبين الأهداف الاستراتيجية الجديدة⁽⁸⁾.
- 41- الأهداف الاستراتيجية الجديدة هي:

الهدف 1	إنقاذ الأرواح وحماية سُبل كسب العيش في حالات الطوارئ
الهدف 2	منع الجوع الحاد والاستثمار في تدابير الاستعداد للكوارث والتخفيف من حدتها
الهدف 3	استعادة الحياة وسُبل كسب العيش وإعادة بنائها في حالات ما بعد الصراع أو حالات ما بعد الكوارث أو حالات الانتقال
الهدف 4	الحدّ من الجوع المزمن ونقص التغذية
الهدف 5	تعزيز قدرات البلدان على الحدّ من الجوع من خلال استراتيجيات تسليم المسؤولية والمشتريات المحلية الجديدة.

(8) سيقوم إعداد التقارير عن أهداف 2008 ونتائجها على أساس الخطة الاستراتيجية (2006-2009) وستقوم بيانات التقرير السنوي للداء لعام 2009 على أساس الأهداف الاستراتيجية الجديدة.

- 42- وتشمل الأهداف الاستراتيجية الجديدة الأدوار التي يقوم بها البرنامج في مكافحة الجوع والتي تتراوح بين تقديم المساعدات المباشرة لإنقاذ الأرواح وبين تنفيذ عمليات الإغاثة والإنعاش. وتعتبر هذه الأهداف أيضاً عن الأعمال الشاملة والإمكانات الضخمة التي تتوافر للبرنامج من أجل تحسين جودة الأغذية وتوزيعها، ومكافحة الجوع المزمن ومساعدة المجتمعات المحلية والبلدان في تنفيذ برامجها للتصدي لمشكلة الجوع.
- 43- استخدام مشروع إطار النتائج الاستراتيجية في يوليو/تموز 2008 من طرف المكاتب القطرية كأساس لمواءمة برنامج عمل 2009 مع الأهداف الاستراتيجية الجديدة. ويمكن أن يؤدي استكمال إطار النتائج الاستراتيجية إلى تغييرات في تفاصيل برنامج العمل حسب النشاط والهدف الاستراتيجي.
- 44- يبين الجدولان الرابع والخامس الجزء المخصص من الميزانية التشغيلية والحجم الإجمالي من المساعدات الغذائية بحسب كل هدف من الأهداف الاستراتيجية في عام 2009.

الجدول 4: برنامج العمل لعام 2009 بحسب الأهداف الاستراتيجية			
الهدف	القيمة (بملايين الدولارات)	عينة الأغذية (بالآلاف الأطنان المترية)	
الهدف 1	2 856	2 547	إنقاذ الأرواح وحماية سُبل كسب العيش في حالات الطوارئ
الهدف 2	76	74	منع الجوع الحاد والاستثمار في تدابير الاستعداد للكوارث والتخفيف من حدتها
الهدف 3	1 080	986	استعادة الحياة وسُبل كسب العيش وإعادة بنائها في حالات ما بعد الصراع أو حالات ما بعد الكوارث أو حالات الانتقال
الهدف 4	1 699	1 911	الحدّ من الجوع المزمن ونقص التغذية
الهدف 5	11	6	تعزيز قدرات البلدان على الحدّ من الجوع من خلال استراتيجيات تسليم المسؤولية والمشتريات المحلية



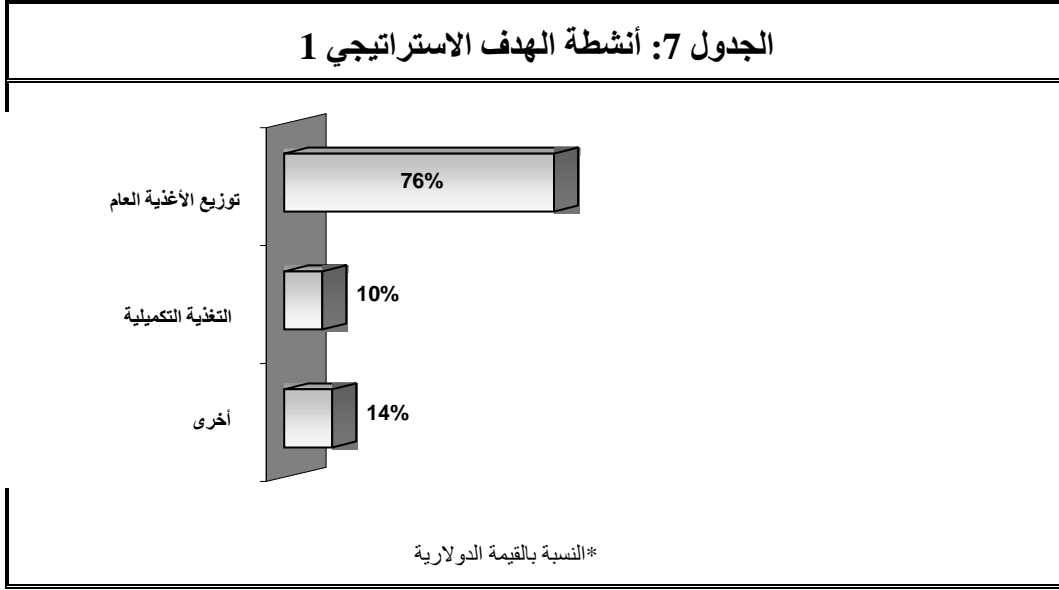
45- يظل إنقاذ الأرواح وسبل كسب العيش في حالات الطوارئ الإنسانية هو المجال الرئيسي الذي يركز البرنامج عمله عليه ويمثل نصف مجموع متطلبات تحقيق الهدف الاستراتيجي 1. ويتعلق نحو 20 في المائة من متطلبات البرنامج بالأنشطة التي تساعد المستهدفين على إعادة بناء سبلهم المعيشية ومنع الكوارث المقبلة في إطار الهدفين الاستراتيجيين 2 و3. وتستأثر مكافحة الجوع المزمن وسوء التغذية بنحو 30 في المائة من الموارد المحددة لمساعدة المستفيدين على كسر الحلقة المفرغة التي تمتد من جيل لآخر للجوع وسوء التغذية والتي تعرقل النمو والإنتاجية. ويلتزم البرنامج، في إطار الهدف الاستراتيجي 5، بمساعدة الحكومات والمستفيدين على تحقيق الاكتفاء الذاتي في مكافحة الجوع⁽⁹⁾.

الهدف الاستراتيجي 1: إنقاذ الأرواح وحماية سبل كسب العيش في حالات الطوارئ

46- يعتبر إنقاذ الأرواح وحماية سبل كسب العيش في حالات الطوارئ من أبرز أدوار البرنامج المعترف بها ويستأثر بنصف المتطلبات التشغيلية في عام 2009، ونظرا لأنه يتعدى التنبؤ بحالات الطوارئ فمن المرجح أن تزيد قيمة حافظة المشروعات في إطار الهدف الاستراتيجي 1 أثناء عام 2009.

47- يبين الجدول 7 أنشطة الهدف الاستراتيجي 1:

(9) ينبغي ملاحظة أن معظم عمل البرنامج في إطار الهدف الاستراتيجي 5 يمول من الحكومات المضيفة، لذلك فإن هذا التمويل يدخل ضمن التمويل الثنائي في إطار السياسات المالية الجارية. ويتضمن هذا التحديث متطلبات العمليات الثنائية.



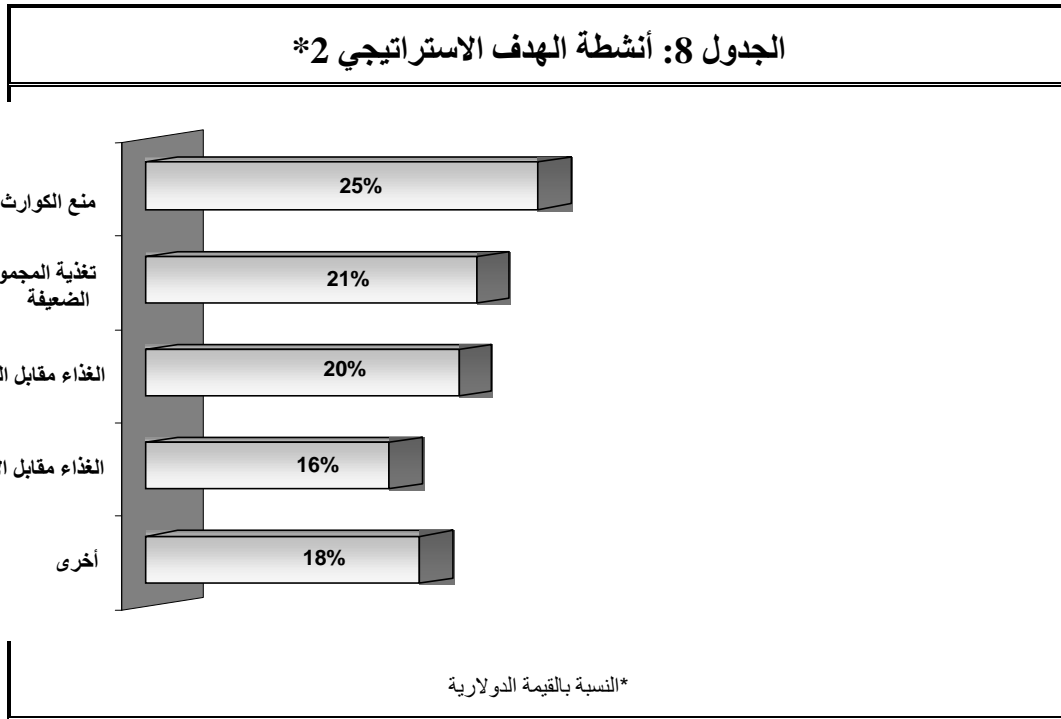
48- وتعتبر الأدوات الرئيسية المستخدمة في تحقيق الهدف الاستراتيجي 1 أدوات عامة وموجهة إلى تقديم المساعدات الغذائية والتدخلات التغذوية في حالات الطوارئ، حيث سيوزع 2 مليون طن متري من الأغذية كحصة غذائية عامة على المستفيدين الذين غالبا ما يعتمدون على البرنامج بصفته المصدر الوحيد للأغذية. وسوف تقدم الأغذية التكميلية لأشد الناس تعرضا في حالات الطوارئ وفي إطار برامج الغذاء مقابل العمل وغير ذلك من التدخلات.

49- تعتبر الأدوات التالية مسألة حيوية في الاستجابة لحالات الطوارئ:

- ◀ تقدير احتياجات الطوارئ، وتستخدم في تحليل طبيعة وأبعاد الكارثة وتأثيرها على السكان بغرض التوصل إلى الاستجابة المناسبة؛
- ◀ بناء القدرات اللوجستية في حالات الطوارئ والعمليات الخاصة وتكنولوجيا المعلومات والاتصالات. وتعتبر هذه الأدوات جوهرية في قدرة البرنامج على تقديم الأغذية وغيرها من المساعدات فور وقوع الكوارث؛
- ◀ المجموعات القيادية للأمم المتحدة لشؤون اللوجستيات وتكنولوجيا المعلومات والاتصالات في حالات الطوارئ. ويتولى البرنامج، بصفته قائد مجموعة اللوجستيات والقائد المشارك لمجموعة الاتصالات في حالات الطوارئ، بتنسيق الخدمات المقدمة من الشركاء، ويعمل بصفته الملجأ الأخير للمجتمع الإنساني.

الهدف الاستراتيجي 2: منع الجوع الحاد والاستثمار في تدابير الاستعداد للكوارث والتخفيف من حدتها

50- يبين الجدول 8 الأنشطة المقررة في إطار الهدف الاستراتيجي 2:



51- إن الاستثمار في الاستعداد لمواجهة الطوارئ ومساعدة المجتمعات المحلية على أن تصبح أكثر قدرة على تحمل الصدمات يمكن أن يحد من الخسائر في الأرواح وسبل كسب العيش في حالات الكوارث. وتستأثر أنشطة منع الكوارث وتوفير الغذاء مقابل الأصول والغذاء مقابل العمل بثلاثي الأنشطة المقرر تنفيذها في إطار الهدف الاستراتيجي 2. وتتراوح الأدوات المستخدمة في هذا المجال بين توزيع القسائم والتحويلات النقدية لشبكات الأمان الغذائية التي تساعد المجتمعات المحلية على بناء الأصول وتطوير البنية الأساسية لمواجهة الصدمات. وتستخدم تغذية المجموعات الضعيفة في هايتي وكينيا وموزامبيق لمساعدة أشد الأسر تعرضا التي تعاني من فيروس نقص المناعة البشرية المكتسب أو التي تتولى رعاية الأيتام.

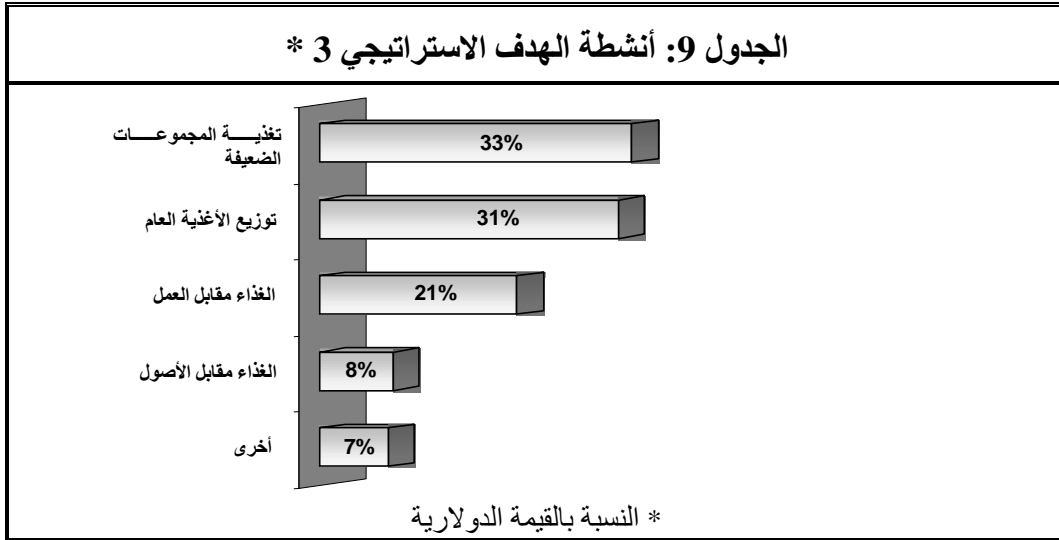
52- وتعتبر الأدوات التالية ضرورية لتمكين البرنامج من مساعدة البلدان على التخفيف من آثار الصدمات:

- ◀ تحليل هشاشة الأوضاع ورسم خرائطها: تساعد هذه الطريقة على تحديد الفقراء الجوعى وأماكنهم وطبيعتهم وأسباب هشاشة أوضاعهم كأساس يقوم عليه تحديد التدخلات المناسبة؛
- ◀ أدوات الإنذار المبكر، تمكن البرنامج من مساعدة المجتمعات المحلية على توقع الصدمات؛
- ◀ برامج الاستعداد لمواجهة الكوارث والتخفيف من أثرها، تساعد على رفع مستوى الوعي تجاه المخاطر وتؤدي إلى اتخاذ التدابير الاستباقية لمواجهةها.

الهدف الاستراتيجي 3: استعادة الحياة وسبل كسب العيش وإعادة بنائها في حالات ما بعد الصراع أو حالات ما بعد الكوارث أو حالات الانتقال

53- يبين الجدول 9 الأنشطة المقرر تنفيذها في إطار الهدف الاستراتيجي الثالث:



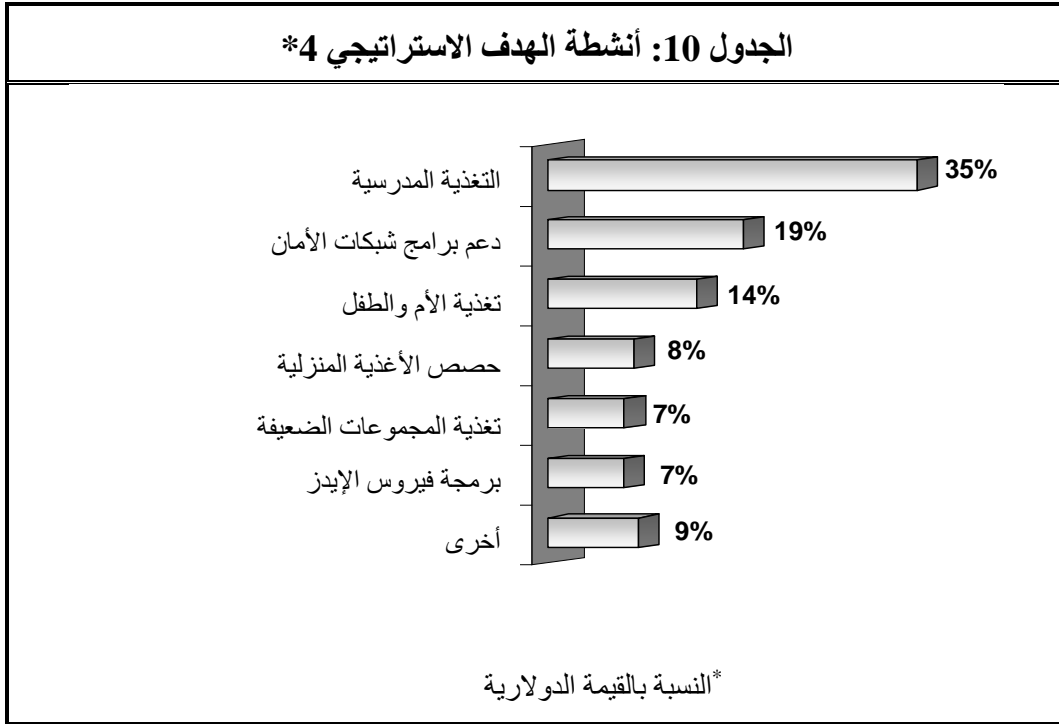


54- يوفر عمل البرنامج في برامج الإنعاش الممتدة في إطار الهدف الاستراتيجي 3 الدعم لعودة اللاجئين والمشردين داخليا ومساعدة المستهدفين على إعادة بناء سبل كسب العيش بعد حالات الطوارئ. وتتطلب الأنشطة التي تنفذ في إطار الهدف الاستراتيجي 3 وضع خطط ممتدة ومشاركة أطراف عديدة، كما أن هذه الأنشطة تتطلب طائفة من الأدوات التي تتصدى لمسألة مدى توافر الأغذية وإمكانات الحصول عليها. وتساعد تغذية المجموعات الضعيفة الأسر والمستفيدين الذين يعجزون عن الانتعاش بعد الصدمات وتتناثر بنسبة 33 في المائة من الميزانية المقررة. وتتناثر برامج الغذاء مقابل العمل والغذاء مقابل الأصول بنسبة 29 في المائة من النفقات المرصودة في الميزانية لمساعدة المستهدفين على إعادة بناء سبلهم المعيشية بعد الصدمات.

55- وتعتبر برامج توزيع الأغذية والعمليات الخاصة لإعادة بناء البنية الأساسية بعد انتهاء الصدمات مسألة ذات أولوية. ومع إعادة بناء البنية الأساسية واستعادة النشاط في الأسواق فإن برامج تقديم القسائم والتحويلات النقدية تيسر حصول من لم تعد لهم الوسيلة لشراء أو إنتاج الأغذية في الحصول عليها. ويقوم البرنامج، بالتعاون مع الحكومات والشركاء الآخرين، بتقديم المساعدات الغذائية المتكاملة مع البرامج الوطنية لشبكات الأمان كوسيلة لإعادة بناء السبل المعيشية.

الهدف الاستراتيجي 4: الحد من الجوع المزمن ونقص التغذية

56- يبين الجدول 10 الأنشطة المقرر تنفيذها في إطار الهدف الاستراتيجي 4:



57- يشكل الجوع المزمن وسوء التغذية عائقاً مستمراً أمام التنمية. ولكسر هذه الحلقة التي تمتد من جيل إلى آخر للجوع المزمن يرمي الهدف الاستراتيجي 4 إلى دعم برامج التغذية المدرسية التي تستأثر بنسبة 35 في المائة من النفقات المقررة وبرامج تغذية الأم والطفل التي تحصل على 14 في المائة منها. وسوف يدعم البرنامج أيضاً برامج شبكات الأمان بما يعادل 380 000 طن متري من الأغذية. كما سيقدم المشورة في مجال السياسات والبرمجة للحكومات. وتشكل تلبية الاحتياجات الغذائية والتغذية للأشخاص المصابين بفيروس نقص المناعة البشرية المكتسب/الإيدز والدرن والأمراض الأخرى أهدافاً رئيسية للهدف الاستراتيجي 4 وتستأثر بنسبة 7 في المائة من الموارد المخصصة لبرامج مكافحة فيروس نقص المناعة البشرية المكتسب/الإيدز.

الهدف الاستراتيجي 5: تعزيز قدرات البلدان على الحد من الجوع من خلال استراتيجيات تسليم المسؤولية والمشتريات المحلية

58- يعكس الهدف الاستراتيجي 5 العمل الذي يؤديه البرنامج في مجال بناء القدرات ومساعدة البلدان على تولى المسؤولية عن مكافحة الجوع في حدود مواردها وخبراتها. ويمول معظم هذا العمل من أموال الأمانة والجهات المانحة الثنائية، ولا تدرج هذه المبالغ في برنامج العمل الثاني⁽¹⁰⁾.

(10) سوف يستعرض البرنامج إطار السياسة المالية الذي يبحث هذه القضية.

مستويات الموارد المتوقعة

- 59- أقيمت خطة الإدارة لفترة السنتين (2008-2009) على أساس تنبؤات إجمالي الإيرادات بما يعادل 5.2 مليار دولار أمريكي التي تولد إيرادات تتراوح بين 311 و340 مليون دولار أمريكي من تكاليف الدعم غير المباشرة. وهذا المبلغ يضاهي 90 في المائة من تمويل إجمالي الاحتياجات الأصلية البالغ قيمتها 5.8 مليار دولار أمريكي.
- 60- واستعرضت الأمانة توقعات الإيرادات للفترة المالية في ضوء الزيادة الكبيرة في برنامج العمل. وتبلغ التوقعات الجارية للإيرادات الإجمالية من المساهمات 8 مليار دولار أمريكي في الفترة المالية، وهو ما يضاهي 70 في المائة من تمويل برنامج العمل المتوقع. وسوف تتراوح إيرادات تكاليف الدعم غير المباشرة المولدة من المساهمات بين 480 و520 مليون دولار أمريكي.

القسم الثاني: الميزانية التكميلية لدعم البرامج والإدارة 2008-2009

مقدمة

- 61- يبين هذا القسم طلب الأمانة لميزانية تكميلية لدعم البرامج والإدارة للفترة المالية 2008-2009. وتعزز ميزانية دعم البرامج والإدارة قدرات التسيير والإدارة والبرمجة في البرنامج في المقر والمكاتب الإقليمية والمكاتب القطرية، وتشمل تكاليف الدعم غير المباشرة غير المرتبطة بعمليات محددة للبرنامج.
- 62- يبين هذا القسم أيضاً تعديل إجراءات الأمن في مكاتب البرنامج القطرية أساساً، كما يبين الحاجة إلى اعتماد مخصصات غير متكررة للاستثمار في بناء القدرة على تنفيذ الخطة الاستراتيجية وأنشطة قيادة المجموعة وتطوير النظم.

المنهجية

- 63- بعد إقرار الخطة الاستراتيجية (2008-2009) وتزايد الاحتياجات التشغيلية التي ترتبت عليها متطلبات دعم إضافية، أعيد النظر، خلال يونيو/حزيران 2008 في ميزانية دعم البرامج والإدارة.
- 64- سجلت جميع المكاتب احتياجاتها الإضافية لعام 2009. وتولى فريق تنفيذي استعراض هذه الطلبات وتحديد أولوياتها.
- 65- وفي سياق بحث المجموعة التنفيذية لطلبات دعم البرامج والإدارة ركزت المجموعة على مجالات الأولوية التالية:
- ◀ متطلبات تنفيذ الخطة الاستراتيجية؛
 - ◀ متطلبات الاستجابة لارتفاع أسعار الأغذية؛
 - ◀ إدماج مسألة ارتفاع أسعار الأغذية وتنفيذ الخطة الاستراتيجية في إطار عمل الأمم المتحدة ومؤسسة بريتون وودز؛
 - ◀ الأخذ في الحسبان النتائج المترتبة على إرجاء العمليات الخارجية إلى الفترة 2010-2011؛
 - ◀ تعزيز الإشراف والمساءلة.
- 66- وأخذ الاستعراض أيضاً في الاعتبار الرصيد المتوقع لحساب تسوية دعم البرامج والإدارة والتوجيهات الصادرة عن المجلس التنفيذي في إطار الجلسة الإعلامية غير الرسمية المعقودة في يوليو/تموز 2008.
- 67- وعرضت توصية مقدمة من المجموعة إلى المدير التنفيذي الذي صادق عليه.
- 68- تتضمن التوصية زيادة دعم البرامج والإدارة في الفترة المالية بما يعادل 66.1 مليون دولار أمريكي.

- 69- بالنظر إلى أن دعم البرامج والإدارة المعتمد حالياً بمبلغ 345 مليون دولار أمريكي، رصد بند للعجز المتوقع في التكاليف المعيارية للموظفين المعيّنين بدعم البرامج والإدارة في عام 2008 والبالغ قدره 15 مليون دولار أمريكي⁽¹¹⁾ فإن التوصية سألقة الذكر ستصل بمجموع النفقات العادية لدعم البرامج والإدارة إلى 425.5 مليون دولار أمريكي⁽¹²⁾.
- 70- وحتى يمكن الحد من مخاطر النقد الأجنبي وزيادة إمكانيات التخطيط وافق المجلس التنفيذي على حماية أسعار صرف عملات دعم البرامج والإدارة في التحديث الأخير لمخطط الإدارة⁽¹³⁾. ولذلك تولت الأمانة الشراء المسبق بما يعادل 77.5 مليون دولار أمريكي باليورو على 12 قسطاً شهرياً لتغطية تكاليف موظفي دعم البرامج والإدارة باليورو لعام 2009. واكتملت عقود الشراء الآجل في سبتمبر/أيلول 2008 بسعر صرف قدرة 1.4413 دولار أمريكي لليورو.

الاقتراح المعدل لدعم البرامج والإدارة للفترة 2008-2009

- 71- يبلغ مجموع قيمة الميزانية المعتمدة لدعم البرامج والإدارة للفترة 2008-2009 نحو 345 مليون دولار أمريكي. ويبين الجدول 11 مقارنة بين الميزانية الأصلية لدعم البرامج والإدارة وإجمالي قيمة الميزانية المعدلة المقترحة بحسب الاعتمادات المرصودة التي تشمل الوظائف والتكاليف الإجمالية.

الجدول 11: دعم البرامج والإدارة، بحسب بند الاعتماد					
المعدل 2009-2008			الأصلي 2009-2008		
عدد الوظائف			عدد الوظائف		
مجموع التكاليف (بآلاف الدولارات)	المجموع	فنية	مجموع التكاليف (بآلاف الدولارات)	المجموع	فنية
118 820	646	167	103 756	638	165
دعم البرامج - المكاتب الإقليمية والقطرية					
52 409	171	105	42 692	134	77
دعم البرامج - المقر					
239 861	613	316	198 552	545	263
التسيير والإدارة					
411 090	1 430	588	345 000	1 317	505
المجموع					

- 72- تقدم الأقسام التالية معلومات محددة عن التغييرات التي طرأت على كل اعتماد من الاعتمادات الرئيسية.
دعم البرامج - المكاتب الإقليمية والمكاتب القطرية
- 73- يبين الجدول 12 توزيع الموظفين والتكاليف الإجمالية بحسب الأقاليم مقارنة بخطة الإدارة الأصلية (2008-2009).

(11) تشير التقديرات إلى أن عجز تكاليف الموظفين المعيارية لدعم البرامج والإدارة في 2008 لن يتجاوز 15 مليون دولار، وسيتمتع المبلغ النهائي على تحركات سعر الصرف في 2008 واعتبارات الموظفين الأخرى. وتمت الموافقة رسمياً على المبلغ في الوثيقة (الوثيقة (i) 1/5 EB decision 2007/EB.1/5) والمبلغ الوارد هنا مبين لأغراض تكميلية.

(12) "الحسابات المراجعة للفترة المالية (2006-2007)" WFP/EB.A/2008/6-A/1/2

(13) وثيقة قرار المجلس i Para 2008/EB.A/7



الجدول 12 المكاتب الإقليمية والقطرية بحسب الأقاليم (بآلاف الدولارات)					
عدد الوظائف المعدل 2009-2008			عدد الوظائف الأصلي 2009-2008		
مجموع التكاليف	المجموع	فنية	مجموع التكاليف	المجموع	فنية
19 382	109	31	18 398	108	31
16 732	113	25	16 177	112	25
15 983	114	24	14 372	113	24
26 240	158	45	24 837	157	43
29 617	152	40	25 466	147	41
506	1	1	506	1	1
2 000			2 000		
3 000			2 000		
5 360					
118 820	646	16	103 756	638	165

-74 تبلغ قيمة الزيادة الإجمالية المقترحة للمكاتب القطرية والإقليمية 15 مليون دولار أمريكي.

-75 وسيضاف مبلغ 5.4 مليون دولار أمريكي إلى ميزانية دعم البرامج والإدارة المتعلقة بالمكاتب القطرية لتغطية تكاليف نظام الاتصالات بالأقمار الصناعية (foodsats)، وتكاليف استخدام البرامج التي كانت بغير ذلك ستمول من ميزانية تكاليف الدعم المباشرة.

-76 وسيضاف مبلغ 2 مليون دولار أمريكي إلى ميزانية المكتب الإقليمي لأفريقيا الجنوبية والشرقية والوسطى لاستكمال دمج المكتبين الإقليميين السابقين في الإقليم.

-77 وفضلا عن ذلك، من المقترح زيادة حساب الطوارئ الميداني الذي يغطي الاحتياجات غير المتوقعة في الميدان بما يعادل مليون دولار أمريكي.

-78 سيخصص مبلغ إضافي قدره 1.6 مليون دولار أمريكي لشغل 3 وظائف للتوريد الدولي وثلاث وظائف للتوريد المحلي وتحديد ثلاث وظائف لإعادة شغل وظائف المدراء القطريين (جورجيا وليسوتو وسوزايلند). وكان من المقرر رسميا إدارة العمليات في هذه البلدان من الخارج (رئاسة مزدوجة) ولكن الظروف التشغيلية تغيرت، مما اقتضى توفير إمكانات للإدارة المختصة على المستوى القطري. وأعيد تعيين أربع وظائف في المكاتب القطرية كان من المقرر شغلها في عام 2009، بعد أن كانت مقررة في عام 2008.



دعم البرامج - المقر

79- يبين الجدول 13 اقتراح دعم برامج الإدارة بالموظفين وغير الموظفين من أجل دعم البرامج في المقر مقارنة بخطة الإدارة الأصلية لفترة السنتين (2008-2009).

دعم البرامج - المقر					
المعدل 2009-2008		الأصلي 2009-2008			
عدد الوظائف		عدد الوظائف			
مجموع التكاليف	المجموع	فنية	مجموع التكاليف	المجموع	فنية
3 970	10	6	3 356	8	5
					مكتب مساعد الأمين العام لإدارة العمليات
24 835	74	49	19 282	57	37
					دعم البرامج وتصميمها
23 603	87	50	20 054	69	35
					اللوجستيات والنقل والتوريد
52 409	171	105	42 692	134	77
					المجموع

80- تبلغ الميزانية المقترحة المعدلة لدعم البرامج 52.4 مليون دولار أمريكي، أي بزيادة قدرها 9.7 مليون دولار أمريكي. ومع تولى المسؤوليات الرئيسية عن القضايا البرنامجية الجديدة في الخطة الاستراتيجية 2009-2008 إلى جانب التصدي لأزمة الأغذية العالمية فإنه من المقترح تعزيز المهمة المحورية للبرامج والإدارة.

81- وسيعزز مكتب مساعد الأمين العام في المقر لإدارة العمليات أساسا في مجال الاستعداد لمواجهة الطوارئ وأضيف لهذا المكتب وظيفتان.

82- وستعزز شعبة دعم البرامج وتصميمها حيث أنها تتولى المهمة الرئيسية لدعم البرامج في البرنامج. ودعما لتنفيذ الخطة الاستراتيجية يتعين إنشاء وظائف جديدة في مجالات التغذية، والتغذية المدرسية، والوقاية والإنعاش فضلا عن تحليل الأسواق. كذلك فإن وظائف تجهيز البرامج كانت غير كافية بسبب التخفيضات التي أجريت في خطة الإدارة الأصلية لفترة (2009-2008). وهكذا ستضاف سبع عشرة وظيفة إلى هذه الشعبة.

83- وتقدم شعبة اللوجستيات الدعم للعمليات عبر الاستجابة اللوجستية والنقل والتوريد. وقد ازداد عبء العمل الواقع على هذه الشعبة بسبب التوسع السريع في برامج العمل وزيادة التركيز على الاستغلال الأمثل لسلسلة الإمداد. وعملا على توفير الوقت المستغرق قبل بدء العمليات سيتم شراء كميات أقل على فترات أكثر وشحنها، مما يؤدي إلى زيادة عدد المعاملات وزيادة وظائف الإدارة والإشراف المطلوبة. ويتطلب تنفيذ المعايير المحاسبية الدولية للقطاع العام أيضا توفير موارد إضافية لتعزيز إدارة الموجودات. ومن المقترح إضافة ثماني عشرة وظيفة جديدة لتمكين شعبة اللوجستيات من تقديم الدعم الكافي للعمليات.

التسيير والإدارة

يبين الجدول 14 توزيع الوظائف والتكاليف الأخرى في مجال التسيير والإدارة.

-84

الجدول 14: التسيير والإدارة						
2009-2008 معدل			2009-2008 أصلي			
مجموع التكاليف	عدد الوظائف		مجموع التكاليف	عدد الوظائف		
	المجموع	فنية		المجموع	فنية	
14 337	34	19	11 882	28	15	مكتب المدير التنفيذي*
933	2	1	875	2	1	مكتب أمين المظالم
9 444	25	20	5 940	13	11	شعبة السياسات والتخطيط والاستراتيجية
17 652	43	29	11 563	30	19	شعبة الاتصالات والسياسات العامة والاستراتيجية
11 652	31	23	10 641	28	20	المفتش العام وشعبة خدمات الإشراف
5 700	11	8	5 401	10	7	مكتب التقييم
1 647	4	2	2 042	6	3	مكتب مساعد الأمين العام، دائرة الشؤون الخارجية وإدارة تنمية الموارد
8 399	22	8	6 800	22	8	أمانة المجلس التنفيذي
10 018	26	17	7 704	21	12	شعبة العلاقات الخارجية
21 347	67	35	18 896	57	31	شعبة العلاقات مع الحكومات المانحة
2 167	2	1	1 472	2	1	شعبة العلاقات مع المانحين من القطاع الخاص
103 295	267	163	83 216	219	128	المجموع الفرعي للإدارة
0						
27 679	93	41	20 307	89	38	شعبة الموارد البشرية
33 832	76	47	30 586	77	44	شعبة تكنولوجيا المعلومات والاتصالات
28 080	69	14	21 745	65	12	شعبة خدمات الأمن والإدارة
28 036	109	51	23 904	95	41	مكتب الشؤون المالية والقانونية
117 626	347	153	96 542	326	135	المجموع الفرعي للتسيير
0						
18 940			18 795			تكاليف الاعتمادات الرئيسية/إعادة التخصيص
239 861	613	316	198 553	545	263	المجموع

* يضم مكتب المدير التنفيذي للإدارة القائمة على النتائج ومكتب الأخلاقيات وحلول مكافحة الجوع.

الإدارة

- 85- من المقرر إضافة ست وظائف لمكتب المدير التنفيذي، ويشمل ذلك إعادة تعيين وحدة مخصصة للتنسيق وتعزيز إدارة المخاطر والإدارة القائمة على النتائج.
- 86- وضمن شعبة السياسات والتخطيط والاستراتيجية من المقترح إنشاء 12 وظيفة إضافية لوضع سلسلة من المناهج والأدوات والتدخلات الجديدة. وستدمج الوظائف إدخال وتطوير برامج النقدية والقسائم وتعزيز التحليل المتعلقة بالاقتصاد والأسواق، وتطوير منتجات ونهج تغذوية جديدة. وثمة أيضا مبادرة لتعزيز قدرات البرنامج على وضع استراتيجيات لتسليم المسؤولية قصد تحسين الحلول الوطنية لمكافحة الجوع وتعزيز قدرات البلدان على المدى الطويل للتنبؤ بالجوع والحد منه.
- 87- ويواجه البرنامج تحديات غير مسبوقة في مجال الاتصالات نتيجة لتقلب أسعار الأغذية وزيادة الاهتمام العالمي بمشكلة الجوع التي أدت إلى زيادة مضاعفة في متطلبات أجهزة الإعلام. ولذلك يتعين على البرنامج توسيع نطاق أنشطته في مجال الاتصالات وتوفير الموظفين لإدارة واستغلال الفرص المتاحة لاستثارة الوعي العام وتعبئة الموارد لمكافحة الجوع العالمي.
- 88- وفيما يتعلق بشعبة الإشراف من المقترح إضافة ثلاث وظائف في قسم المراجعة لتعزيز عمليات الإشراف وتقديم خدمات المشورة التي توقفت في إطار خطة الإدارة الأصلية لفترة 2008-2009.
- 89- ومن المقترح إضافة وظيفة جديدة لمكتب التقييم من أجل التركيز على عمليات التقييم القطرية. وبالإضافة إلى ذلك سيقدم التمويل من تكاليف الدعم المباشرة لعمليات التقييم الخاصة بالمشروعات.
- 90- وتعتبر مخصصات غير الموظفين في أمانة المجلس التنفيذي في خطة الإدارة الأصلية غير كافية لدعم المستوى المقرر لأنشطة المجلس في عام 2009. وقد اعتمد مبلغ إضافي لضمان تقديم خدمات كافية للمجلس في الفترة المتبقية من الفترة المالية بما في ذلك زيادة المشاورات غير الرسمية واجتماعات المجلس الأخرى والزيادات الميدانية ذات الصلة.
- 91- وسيخصص لشعبة العلاقات الخارجية وظائف إضافية لتولى أزمة ارتفاع أسعار الأغذية العالمية وتنفيذ الخطة الاستراتيجية الجديدة (2008-2011) بالتشاور الوثيق مع شركاء البرنامج. ومن المقترح رفع درجة وظائف المديرين في مكاتب الاتصال في نيويورك وجنيف إلى درجة "مد 2" تعزيزا لقدرة البرنامج على تناول المسائل المتعلقة بإصلاح الأمم المتحدة وبذلك ستضاف 5 وظائف جديدة إلى هذه الشعبة.
- 92- وستعزز شعبة العلاقات مع الحكومات المانحة بعشر وظائف إضافية لحشد الأموال لتلبية احتياجات أنشطة برنامج العمل المضاعفة. وستركز هذه الوظائف على: تعزيز الشراكات الاستراتيجية للتصدي لأزمة الأغذية واستكشاف سبل جديدة للتمويل؛ ودعم لامركزية عمليات تعبئة الأموال من خلال قواعد توجيهية ودعم الفرق القطرية.

التسيير

- 93- تأثرت شعبة الموارد البشرية بالتأخر في تنفيذ برامج التغيير. ومن المقترح تخصيص أربع وظائف إضافية لهذه الشعبة من أجل إعادة شغل الوظائف القائمة في روما التي كان من المقترح نقلها إلى مواقع أخرى في عام 2009. فضلا



عن ذلك ستخصص مبالغ إضافية بهدف تعزيز عملية إعادة تخصيص الوظائف وتعزيز القدرات الإدارية وتحسين الأحوال العامة للموظفين.

94- وستخصص لشعبة تكنولوجيا المعلومات والاتصالات تكاليف إضافية لا تتعلق بالموظفين قيمتها 3.2 مليون دولار أمريكي لتغطية الآثار السلبية لتغير سعر الصرف على تراخيص استخدام البرامج الحاسوبية، وزيادة دعم مكتب المعاونة الالكترونية وتحسين إمكانات البرامج اللازمة لمواكبة زيادة الإمكانيات الأخرى في المنظمة.

95- وستعزز شعبة خدمات الأمن والإدارة بأربع وظائف إضافية وتكاليف غير متعلقة بالموظفين لتغطية أثر تغير أسعار الصرف على تكاليف الأمن والإدارة في روما، والأثر البالغ على تكاليف الإدارة نتيجة للتأخر في دعم تغيير البرامج، بما في ذلك صيانة المبنى القائم في سان مارتن خلال عام 2009.

96- وسيخصص لشعبة الشؤون المالية والقانونية مبلغ إضافي قدره 4.1 مليون دولار أمريكي من أجل (1) تعزيز عملية الإشراف على موارد خارج الميزانية (2) تطوير آلية المشتريات مقدما (3) تحسين القدرة على تنفيذ السياسات والإجراءات المتعلقة بتنفيذ المعايير المحاسبية الدولية للقطاع العام والأعمال الأخرى (4) دعم الرقابة على الدخول إلى النظام المالي (5) تعزيز الإمكانيات القانونية الإضافية. وبذلك ستضاف 14 وظيفة جديدة إلى الشعبة.

97- وتطبيقا لأقصى قدر من المرونة في تعامل المجلس التنفيذي مع الزيادة الشاملة في المسؤوليات ومستوى الأنشطة، ستخصص وظيفة رابعة لمساعد الأمين العام الواردة في خطة الإدارة الأصلية للفصل الأخير من عام 2009، بحث يعين لفترة تشمل عام 2009 بالكامل.

ميزانية فترة السنتين 2008-2009

98- حسبما جاء في خطة الإدارة الأصلية فإن اعتماد المعايير المحاسبية الدولية للقطاع العام يتطلب تقسيم ميزانية الفترة المالية 2008-2009 على أساس سنوي. ويبين الجدول 15 التالي اقتراح دعم البرامج والإدارة بحسب السنة والاعتمادات.

الجدول 15: دعم البرامج والإدارة بحسب الاعتمادات والميزانية السنوية (بالآلاف الدولارات)			
2009-2008	2009	-2008	
مجموع التكاليف	مجموع التكاليف	مجموع التكاليف	
118 820	64 901	53 919	دعم البرامج - المكاتب الإقليمية والقطرية
52 409	28 654	23 755	دعم البرامج - المقر
239 861	128 806	111 055	التسيير والإدارة
411 090	222 361	188 729	المجموع

المخصصات غير المتكررة

99- يوصى بتخصيص مبلغ 40.8 مليون دولار أمريكي كحصاص غير متكررة من حساب تسوية دعم البرامج والإدارة لوظائف الاستثمار الواردة في الفقرات التالية:

حساب الأمن

100- بعد النظر في "المعلومات المحدثة لخطة الإدارة 2009-2008" (WFP/EB.A/2008/6-C/1) ومذكرة معلومات عن تنفيذ ترتيبات أمن الإدارة (WFP/EB.A/2008/13-D) أقر المجلس التنفيذي في دورته السنوية لعام 2008 استخدام مبلغ 5 مليون دولار أمريكي من الحساب العام لإنشاء حساب أمن الطوارئ. وأشار على المجلس أن التغييرات في ذلك الوقت كانت تشير إلى أن التكاليف المقدرة تعادل 40 مليون دولار أمريكي لهذه المبادرة.

101- وبعد الهجوم الذي تعرضت له مكاتب الأمم المتحدة في الجزائر في 11 ديسمبر/كانون الأول 2007 طلب المدير التنفيذي إجراء استعراض شامل لحالة الأمن في جميع مكاتب البرنامج بداية ببحث احتياجات الأمن الأكثر إلحاحاً لمواجهة تهديدات الأمن على نطاق العالم وتمكين موظفي البرنامج من مواصلة عملهم في إطعام الفقراء الجوعى في المناطق الأقل أمناً بدون أن يقعوا أنفسهم ضحايا.

102- وتم التركيز فوراً على عدد من المكاتب القطرية المعرضة لمخاطر شديدة حسبما جاء في تقديرات مخاطر الأمن التي أجريت في إطار نظام إدارة الأمن في الأمم المتحدة. والهدف الرئيسي من ذلك هو تحديد المناطق التي تستوجب تعزيز الاستجابة للتهديدات وتحديد سبل التخفيف من هذه التهديدات والمخاطر وإبداء المشورة بشأن مستوى تكاليف التحسينات مقارنة بالفوائد والجدوى.

103- وتقدم لجنة أمن مقر البرنامج التي تتألف من كبار مديري البرنامج، المساعدة في وضع معايير خاصة بالبرنامج يمكن الاسترشاد بها في عمليات اتخاذ القرارات بما يتفق والمعايير الموضوعية في إطار نظام إدارة الأمن في الأمم المتحدة وفريق عمل الأمم المتحدة المعني بتحليل الانفجارات. وتمارس اللجنة عملها باعتماد مشروعات تخفيف آثار التهديدات والعلاقات المكتبية واستخدام المقار المشتركة للأمم المتحدة مقارنة بالمقار متعددة الوكالات ومكاتب الوكالات الفردية.

104- وكإجراء أولي لمجال التركيز تم تقدير المسافة المطلوبة للفصل بين مكاتب المقر والمحيط الخارجي في عام 2008. وفيما يتعلق بالمواقع التي يتعذر على البرنامج أن يوفر هذه المسافة العازلة الضرورية حول المكاتب ستعطى الأولوية لنقل المقار إلى أماكن أكثر أمناً، وإذا تعذر نقل المكاتب ستبحث التدابير البديلة مع الحكومات المضيفة، بما في ذلك منع المرور حول مقار المكاتب والرقابة على أماكن انتظار السيارات وتقوية هياكل المباني. ومن المتوقع أن تحتاج هذه التدابير إلى رأس مال أولى كبير لدعم الالتزام بالمعايير الجديدة.

105- وسيحاط المجلس علماً في كل دورة بالتقدم المحرز في العمل المقترح لكل مرحلة.

106- وفي ضوء ما سلف، من المطلوب تخصيص مبلغ قدره 35 مليون دولار أمريكي لتقديم الدعم في الموقع واتخاذ التدابير للوفاء بالالتزام بالإجراءات المتعلقة بأمن المباني ونقل المكاتب (إذا تطلب الأمر ذلك) وتوفير معدات الأمن. وسيخصص من هذا المبلغ 22.5 مليون دولار أمريكي في ميزانية 2009 حسبما يرد بيانه في الجدول 16 التالي. ويرد بيان المبالغ المتعلقة بعام 2010 لأغراض المعلومات. وسيقدم اقتراح رسمي في إطار خطة الإدارة (2010-2011).



الجدول 16: حساب الأمن (دولار)		
2010	2009	
500 000	500 000	بعثات تقدير الانفجارات بما في ذلك المتابعة
2 000 000	6 000 000	معدات الأمن بخلاف الحد الأدنى من معايير الأمن التشغيلية
5 000 000	9 000 000	تدابير حماية المرافق
5 000 000	7 000 000	نقل المكاتب
12 500 000	22 500 000	المجموع

107- وصى بتخصيص مبلغ إضافي قدره 22.5 مليون دولار أمريكي من حساب تسوية دعم البرامج والإدارة لعام 2009 لهذا الغرض.

تحديث وتطوير النظم

108- في سياق بناء المنظمة لقدراتها على القيام بتنفيذ برنامج عمل سريع التوسع، ومع بداية تنفيذ نظام وينجز 2 ى عام 2009، سيتطلب الأمر أيضا تحديث معدات ونظم تكنولوجيا المعلومات بحيث تواكب هذه التوسعات. وفيما يلي مجالات تكنولوجيا المعلومات والاتصالات التي تحتاج إلى رأسمال استثماري.

الجدول 17: تحديث معدات وأجهزة تكنولوجيا المعلومات والاتصالات وتكاليفها (بالدولار)	
507 000	رسوم غير متكررة لزيادة سعة الاتصال بالأقمار الصناعية
1 600 000	تحديث معدات تكنولوجيا وينجز 2
3 164 499	تكاليف دعم وينجز 2- تطوير إصدار 2010
2 000 000	تحديث نظام تكنولوجيا المعلومات والاتصالات
808 000	بنود أخرى
8 079 499	المجموع

109- يوصى بتخصيص مبلغ 8.1 مليون دولار أمريكي من حساب تسوية دعم البرامج والإدارة لعام 2009 لهذا الغرض.

برنامج التعلم والتطوير

110- تم وضع برامج للتعلم والتطوير بالبداية بتنمية مجموعة المهارات اللازمة لتنفيذ الخطة الاستراتيجية للفترة 2008-2011. وسيبدأ تنفيذ هذا البرنامج اعتبارا من عام 2009. ومن المتوقع أن يؤثر هذا البرنامج تأثيرا كبيرا على جميع المديرين القطريين، كما سيحدد ويطور جيلا جديدا من القادة، وهو ما يمثل عنصرا مهما من عناصر نجاح البرنامج في مجال التخطيط.

111- هناك أربع مبادرات رئيسية:



- (1) وضع برنامج لقادة المستقبل بغرض تنمية المواهب الواعدة للبرنامج؛
- (2) النقل الهيكلي للمسؤوليات بين المديرين القطريين لضمان استمرارية البرامج والقدرات الرئيسية والمعرفة المؤسسية والحفاظ عليها؛
- (3) وضع نماذج مباشرة لتنمية إمكانات تنفيذ الخطة الاستراتيجية الجديدة لجميع مديري المكاتب القطرية الحاليين وغيرهم من المديرين؛
- (4) تنفيذ مبادرة السياسة الاجتماعية في إطار الشراكات مع مؤسسة خارجية لتوسيع نطاق فهم القضايا الرئيسية للسياسات الاجتماعية المتعلقة بتدخلات البرنامج.

112- يوصى بتخصيص مبلغ 5.4 مليون دولار أمريكي من حساب تسوية دعم البرامج والإدارة لعام 2009 لهذا الغرض.

استقرار المعايير المحاسبية الدولية للقطاع العام

- 113- عندما بدأ تنفيذ المعايير المحاسبية الدولية للقطاع العام⁽¹⁵⁾ كان من المفترض أن يبدأ تنفيذ نظام وينجز 2 في يناير/كانون الثاني 2008 بالتزامن مع تنفيذ المعايير المحاسبية الدولية للقطاع العام. وكما سلفت الإشارة أحيط المجلس التنفيذي بأن تنفيذ نظام وينجز 2 تأخر إلى يناير/كانون الثاني 2009 وسيجري إعداد أول كشوف مالية ملتزمة بالمعايير المحاسبية الدولية للقطاع العام (لسنة 2008) بالاعتماد على النسخة الحالية من نظام وينجز، لذلك يعتبر من الحكمة تمديد فترة مشروع المعايير المحاسبية الدولية للقطاع العام لضمان تلبية النظام، لاسيما فيما يتعلق بالموجودات والأصول الثابتة، والاستقاء بشروط المعايير وإعداد الكشوف المالية وفقا للنظام الجديد.

114- يوصى بتخصيص مبلغ 0.7 مليون دولار أمريكي من حساب تسوية دعم البرامج والإدارة لعام 2009 لهذا الغرض.

تنفيذ الخطة الاستراتيجية

- 115- يتعين اتخاذ إجراء قصير لا يتكرر لترجمة الرؤية الواردة في الخطة الاستراتيجية الجديدة إلى إرشادات ونهج سياساتية محددة. ويتضمن ذلك تطوير (1) مواد التدريب والاتصالات بشأن الجوانب الابتكارية للاستراتيجية والأدوات المتصلة بها؛ (2) وتخصيص موارد لتنمية الإمكانات اللامركزية للتقييم تحت إشراف مكتب التقييم.

116- يوصى بتخصيص مبلغ قدره 1.2 مليون دولار أمريكي من حساب تسوية دعم البرامج والإدارة لعام 2009 لهذا الغرض.

قيادة المجموعة في مجال تكنولوجيا المعلومات واللوجستيات

- 117- اختير البرنامج قائدا لمجموعة اللوجستيات والاتصالات في حالات الطوارئ.
- 118- تمول أنشطة مجموعة الاتصالات في حالات الطوارئ في الفترة 2008-2009 من مزيج من النداءات المتعلقة بالمجموعة وتمويل من القطاع الخاص المقدم من شركة فودافون والمودع في حساب أمانة، وسينتهي هذان المصدران التمويلان في نهاية 2008.

(15) WFP/EB.2/2005/5-C/1



119- ونظرا لأن أنشطة مجموعة الاتصالات في حالات الطوارئ تشمل منظومة الأمم المتحدة سيتطلب الأمر مناقشة اتباع نهج جديد في مجال التمويل وما يصاحب ذلك من تغييرات في السياسات المالية كجزء من المناقشات المتعلقة بالإطار المالي لعام 2009.

120- يوصى بأن يخصص، قبل إجراء هذه التغييرات، مبلغ 3 ملايين دولار من حساب تسوية دعم البرامج والإدارة لعام 2009 لهذا الغرض.

وضع حساب تسوية دعم البرامج والإدارة

121- حسبما جاء في الكشف المالية للفترة 2006-2007 بلغ رصيد حساب تسوية دعم البرامج والإدارة في 31 ديسمبر/كانون الأول 2007 ما يعادل 8.6 مليون دولار أمريكي. وكما سلفت الإشارة عدلت توقعات إيرادات تكاليف الدعم غير المباشرة للفترة 2008-2009 بالزيادة تعبيرا عن الزيادة في المساهمات المتوقعة. ويبين الجدول 18 آخر التوقعات المتعلقة بتسوية حساب دعم البرامج والإدارة بافتراض تنفيذ التوصية سالفه الذكر لحسب تسوية دعم البرامج والإدارة.

الجدول 18: حساب تسوية دعم البرامج والإدارة (بملايين الدولارات)		
توقعات حساب تسوية دعم البرامج والإدارة 2009-2008		
8.6		رصيد الفتح في يناير/كانون الثاني 2008
24.1		تحويل سلف تكاليف الدعم المباشرة المعتمدة في خطة الإدارة الأصلية
480.0		العائد من تكاليف الدعم غير المباشرة 2009-2008
		دعم البرامج والإدارة 2009-2008
	(345.0)	الخطة الأصلية المعتمدة
	(15.0)	توقعات أثر سعر الصرف في 2008
	(10.4)	الإضافة المقترحة لعام 2008
	(56.1)	الإضافة التكميلية المقترحة لعام 2009
(426.5)		مجموع دعم البرامج والإدارة المعدل 2008
(40.8)		مخصصات غير متكررة
45.4		التوقعات في 2009/12/31

122- تسلم الأمانة بأهمية الإبقاء على رصيد حساب تسوية دعم البرامج والإدارة قيد الاستعراض، وستواصل رصد إيرادات تكاليف الدعم غير المباشرة ونفقات دعم البرامج والإدارة. وسيحاط المجلس التنفيذي علما بأحدث البيانات المتوقعة المتعلقة بهذا الحساب خلال الفترة المالية.

وضع الحساب العام

123- الحساب العام هو أداة محاسبية تستخدم في تسجيل المبالغ المستردة من تكاليف الدعم غير المباشر من المشروعات والعائد المتنوع غير المخصص لأي نشاط من أنشطة البرنامج. وتسجل إيرادات تكاليف الدعم غير المباشر في حساب تسوية دعم البرامج والإدارة الذي يدون بدوره في الحساب العام. والمصدر الرئيسي للجزء غير المخصص من الحساب العام هو عائد الفوائد، ومن ثم فإن أحوال السوق وأسعار الفائدة تؤثر كثيرا في الحساب العام. ولم تتغير آخر التنبؤات المتعلقة بالجزء غير المخصص من الحساب العام كما جاء في التحديث الأخير لخطة الإدارة (2008-2009) على النحو المبين في الجدول 19.

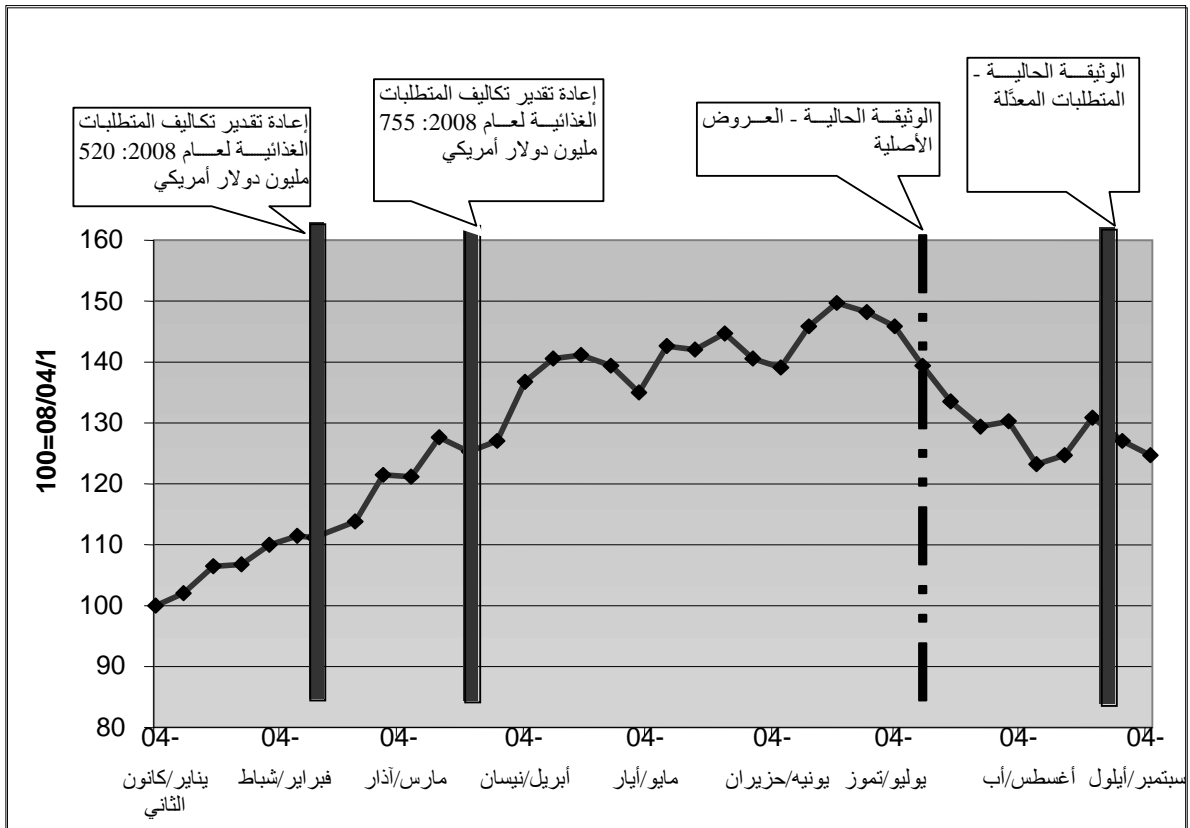
الجدول 19: الجزء غير المخصص في الحساب العام (بملايين الدولارات)	
توقعات الحساب العام	
52.8	الرصيد في 2007/12/31
30.4	عائد الفوائد، 2009-2008
	نفقات الحساب العام، 2009-2008
(26.6)	إدارة الأمم المتحدة للسلامة والأمن (الفقر 8 من وثيقة قرار المجلس 2007/EB.2/4)
(9.0)	فرص تعبئة الموارد من القطاع الخاص (الفقرة 6 من وثيقة قرار المجلس 2008/EB.1/4)
(10.6)	حساب التحويلات (الفقرة 7 من وثيقة قرار المجلس 2007/EB.2/4)
(5.9)	تجديد الاحتياطي التشغيلي (القرار الخاص بالحسابات المراجعة للفترة المالية 2008/EB.A/4 وتحديث وثيقة خطة الإدارة)
(7.5)	وينجز 2 (الفقرة 3 من 2008/EB.A/6)
(5.0)	حساب الأمن (الفقرة 2 من 2008/EB.A/6 وتحديث خطة الإدارة)
18.6	2008/12/31

الملحق الأول

إعادة تقدير تكاليف المتطلبات الغذائية

- 1- يبين الشكل 2 تطور مؤشر الحبوب في البرنامج وإعادة تقدير تكاليف المتطلبات الغذائية لبرنامج العمل:
- ◀ منتصف فبراير/شباط 2008: ما يقدر بنحو 520 مليون دولار أمريكي لتكاليف الأغذية في المشروعات القائمة في عام 2008.
 - ◀ منتصف مارس/آذار 2008: ما يقدر بنحو 755 مليون دولار أمريكي لتكاليف الأغذية المطلوبة في عام 2008.
 - ◀ المتطلبات المقدّمة في هذه الوثيقة هي 620 مليون دولار أمريكي أقل مما قدمته المكاتب القطرية أصلاً في يوليو/تموز 2008.
 - ◀ تم تخفيض المتطلبات لمراعاة الأسعار في 25 أغسطس/آب 2008، وهو ما يشير إلى الحاجة إلى نحو 750 مليون دولار أمريكي سنوياً لتغطية تكاليف الأغذية الإضافية المرتبطة ببرنامج العمل المحدد في خطة الإدارة الأصلية لفترة السنتين (2008-2009)، وهو ما يتفق عموماً مع المتطلبات التي قدرت في مارس/آذار 2008 بنحو 755 مليون دولار أمريكي في السنة.

الشكل 2: مؤشر الحبوب في البرنامج لعام 2008



الملحق الثاني

المؤشرات

- 1- يتضمن هذا الملحق المؤشرات المستخدمة لرصد الحدود المعيارية المالية في البرنامج. وتتبع الأمانة هذه الحدود المعيارية بانتظام، ولكن التقارير المتعلقة بها وضعت استجابة لطلب المجلس التنفيذي وستواصل الأمانة تطوير تلك التقارير في المستقبل.
- 2- وتتمثل المؤشرات المالية الواردة في هذا الملحق فيما يلي: (1) تكاليف وحدات مشروعات الأغذية؛ (2) مؤشرات الأسعار - الأسعار الدولية للحبوب والنفط الخام؛ (3) الإيرادات المتحققة من تكاليف الدعم غير المباشرة ونفقات ميزانية دعم البرامج والإدارة؛

تكاليف وحدات مشروعات الأغذية

- 3- وفقاً للأسلوب المحدد في تحليل البرنامج لعناصر التكاليف⁽¹⁾ والذي توبع في تقارير الأداء السنوية، فإن تكاليف وحدات مشروعات الأغذية⁽²⁾ تحلل على أساس تكلفة الطن المتري من الأغذية الموزعة. ويبين الجدول 20 تطور تكاليف وحدات كل عنصر من عناصر التكاليف.

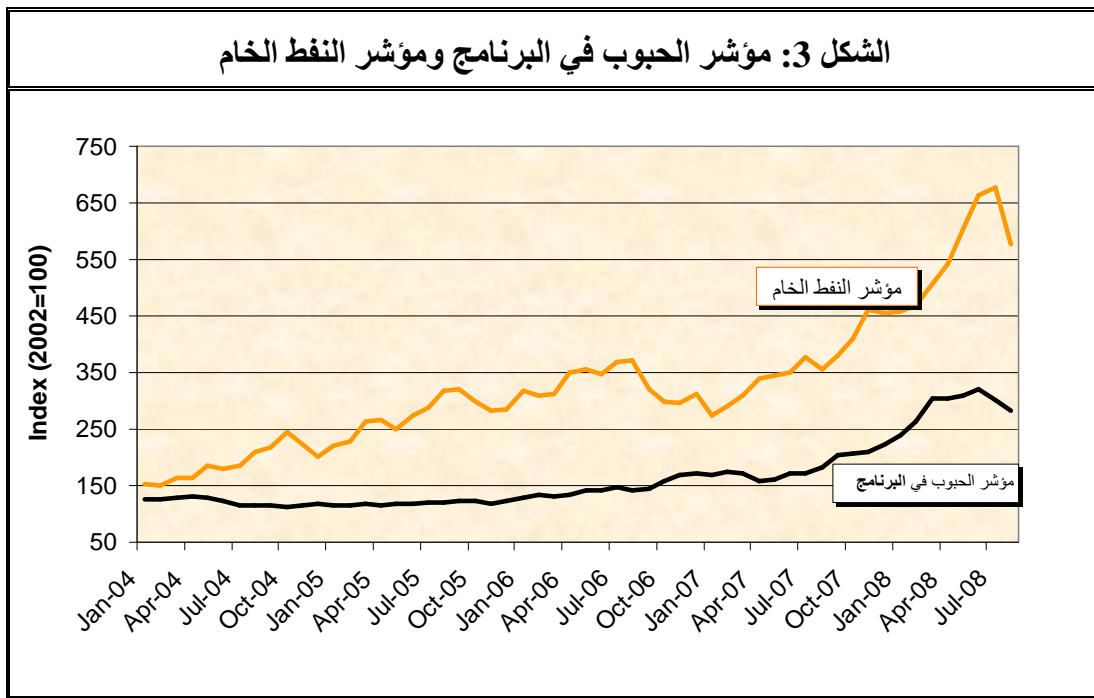
الجدول 20: عناصر تكاليف مشروعات الأغذية في البرنامج					
الميزانية		الفعالية			
2009	2008	2007	2006	2005-2004	
0					
مجموع النفقات					
					الأغذية
2 950.2	2 732.14	1 173.0	943.6	2 147.7	
595.1	582.90	218.0	242.1	524.5	النقل الخارجي
1 078.4	1 078.79	600.0	720.3	1 240.2	النقل البري والتخزين والمناولة
118.7	145.25	59.0	52.5	109.1	تكاليف التشغيل المباشرة الأخرى
483.8	485.48	265.0	272.0	446.8	تكاليف الدعم المباشرة
5 226.1	5 024.56	2 315.0	2 230.5	4 468.3	المجموع
معدل التكلفة للطن المتري					
					الأغذية
534.46	463.86	333.0	250.0	269.6	
107.81	98.96	66.1	59.9	65.8	النقل الخارجي
195.36	183.16	181.8	178.3	155.7	النقل البري والتخزين والمناولة
21.50	24.66	17.9	13.0	13.7	تكاليف التشغيل المباشرة الأخرى
87.64	82.43	80.3	67.3	56.1	تكاليف الدعم المباشرة
946.76	853.07	701.5	552.1	560.9	المجموع
5.52	5.89	3.3	4.04	7.97	التوزيع (ملايين الأطنان المترية)

(1) تحليل عناصر التكاليف في البرنامج (WFP/EB.A/2006/6-G/1).

(2) يستبعد منها نفقات العمليات الخاصة التي لا تتضمن عنصراً للأغذية.

مؤشرات الأسعار

- 4- الغرض من مؤشر الحبوب الذي وضعه البرنامج هو أن يمثل عموماً أثر الأسعار المتغيرة على تكلفة الحبوب المقدّمة من البرنامج. ويتألف هذا المؤشر من أربع سلع، هي القمح، والذرة، والذرة الرفيعة، والأرز. ويقاس سعر سلة الحبوب المقدّمة من البرنامج على أساس المتوسط المرجح لتلك الأنواع الأربعة من الحبوب اعتباراً من 1 يناير/كانون الثاني 2002. ويستند الوزن الترجيحي لكل نوع من هذه الحبوب في المؤشر إلى قيمتها في السلة الغذائية للبرنامج لعام 2007. ويمثل القمح 28.2 في المائة من المؤشر، والذرة 23.8 في المائة، والذرة الرفيعة والأرز 24 في المائة لكل منهما. وتستند الأسعار إلى قاعدة بيانات الأسعار الدولية للسلعة التابعة لمنظمة الأغذية والزراعة.
- 5- ويتتبع مؤشر النفط الخام سعر النفط الخام اعتباراً من يناير/كانون الثاني 2002. ويستند إلى السعر الأجل لنفط برنت الخام.



إيرادات تكاليف الدعم غير المباشرة ونفقات ميزانية دعم البرامج والإدارة

- 6- ترصد الأمانة بانتظام نفقات ميزانية دعم البرامج والإدارة وإيرادات تكاليف الدعم غير المباشرة لكفالة توافر التمويل لتغطية نفقات تكاليف الدعم.

2009	2008	2007	2006	2005	2004	2003	2002	
228	252	166	159	162	204	209	144	تكاليف الدعم غير المباشرة
225	203	214	212	212	173	134	98	دعم البرامج والإدارة
3	49	48-	52-	50-	31	75	46	الفائض/العجز

الملحق الثالث

الميزانية المحملة لدعم البرامج والإدارة 2009/2008		الميزانية الإضافية لدعم البرامج الإدارية 2009/2008		الميزانية الأصلية لدعم البرامج والإدارة 2009-2008			
Posts	Staff US\$	Other US\$	Total US\$	Posts	Staff US\$	Other US\$	Total US\$
280	9 240 840	2 641 247	11 882 087	60	1 477 600	977 601	2 455 201
20	791 760	83 647	875 407	-	23 360	36 001	59 361
300	8 768 200	2 804 991	11 563 191	130	3 318 260	2 770 901	6 089 161
D0	3 634 285	1 766 285	5 400 570	10	84 600	214 895	299 495
130	5 189 640	7 80 000	5 939 640	120	2 349 080	1 165 030	3 514 110
280	8 133 360	2 607 277	10 740 637	30	80 180	301 193	381 373
80	3 067 840	298 462	3 366 302	20	60 200	13 848	73 048
890	17 345 340	2 961 655	20 306 995	35	400 4683	3 366 835	3 767 303
76 6	17 429 340	13 156 424	30 585 764	(0.2)	912 810	2 333 230	3 246 040
650	10 126 280	11 638 648	21 764 928	40	924 720	5 409 862	6 334 582
690	18 131 400	19 22 362	37 353 762	180	3 463 735	85 414	3 549 149
66 6	6 698 780	2 583 456	9 282 236	17 5	4 529 475	10 23 587	14 763 062
60	1 750 080	292 093	2 042 173	(20)	-388 200	-7 027	-395 227
670	14 633 360	4 262 445	18 895 805	9 5	1 626 955	823 976	2 450 931
20	800 360	671 690	1 471 050	-	180 112	544 801	694 913
220	5 481 960	1 318 040	6 800 000	-	216 640	1 382 075	1 598 715
210	5 981 360	1 723 120	7 704 480	60	2 158 260	185 300	2 343 560
730	16 167 225	1 762 193	17 929 418	110	3 680 955	-18 993	3 661 962
220	5 296 840	688 679	5 984 519	30	536 815	2 372 3	2 909 128
639 4	63 023 420	40 732 250	103 755 670	6 0	3 015 377	12 048 772	15 064 149
-	6 750 000	12 045 000	18 795 000	-	0	145 000	145 000
1 317 4	238 370 070	166 629 754	344 999 824	112 3	33 405 307	32 684 725	66 090 032
				645 3	66 038 797	52 781 022	118 819 819
				0 0	6 750 000	12 190 000	18 940 000
				1 429 6	271 775 377	139 314 479	411 089 856

مكتب المدير التنفيذي
مكتب أمين المطالمة
شعبة الاتصالات واستراتيجية السياسات العامة
مكتب التقييم
شعبة السياسات والتخطيط والإستراتيجية
المفتش العام وشعبة خدمات الرقابة
مكتب الأمين العام المساعد لإدارة العمليات
شعبة الموارد البشرية
شعبة تكنولوجيا المعلومات والاتصالات
شعبة الأمن والخدمات الإدارية
اللوجستيات والنقل والتوريد
شعبة تصميم ودعم البرامج
شعبة العلاقات الخارجية وتنمية الموارد
شعبة العلاقات مع الحكومات المانحة
شعبة العلاقات مع القطاع الخاص
أمانة المجلس التنفيذي
شعبة العلاقات الخارجية
مكتب رئيس موظفي المالية
مكتب الخدمات القانونية
المكاتب الإقليمية والمكاتب القطرية
المخصصات المركزية
المجموع الكلي

الملحق الرابع

أنشطة الأهداف الاستراتيجية

1- تتضمن الجداول التالية قيمة وكمية الأغذية في الأنشطة المنفذة في إطار كل هدف استراتيجي إلى جانب قيمة وكمية الأغذية المخصصة لكل نشاط في إطار كل هدف استراتيجي.

الهدف الاستراتيجي 1: إنقاذ الأرواح وحماية سبل كسب العيش في حالات الطوارئ

النشاط	القيمة (دولار أمريكي)	%	الكمية	%
التوزيع العام للأغذية	2 175 610 172	76	1 959 771	77
التغذية التكميلية	294 185 463	10	299 983	12
أنشطة أخرى	386 105 248	14	286 972	11
المجموع	2 855 900 883	100	2 546 726	100

الهدف الاستراتيجي 2: منع الجوع الحاد والاستثمار في تدابير الاستعداد للكوارث والتخفيف من حدتها

النشاط	القيمة (دولار أمريكي)	%	الكمية	%
منع الكوارث	19 133 725	25	19 853	27
تغذية الفئات الضعيفة	16 131 417	21	17 517	24
الغذاء مقابل العمل	15 268 820	20	11 012	15
الغذاء مقابل الأصول	11 874 189	16	12 606	17
أنشطة أخرى	13 363 195	18	12 862	17
المجموع	75 771 346	100	73 850	100

الهدف الاستراتيجي 3: استعادة الحياة وسبل كسب العيش وإعادة بنائها في حالات ما بعد الصراع أو حالات ما بعد الكوارث أو حالات الانتقال

النشاط	القيمة (دولار أمريكي)	%	الكمية	%
تغذية الفئات الضعيفة	355 270 492	33	252 425	26
التوزيع العام للأغذية	339 590 333	31	345 159	35
الغذاء مقابل العمل	224 419 896	21	223 695	23
الغذاء مقابل الأصول	82 982 805	8	90 233	9
أنشطة أخرى	77 940 376	7	74 957	8
المجموع	1 080 203 902	100	986 469	100

الهدف الاستراتيجي 4: الحد من الجوع المزمن ونقص التغذية

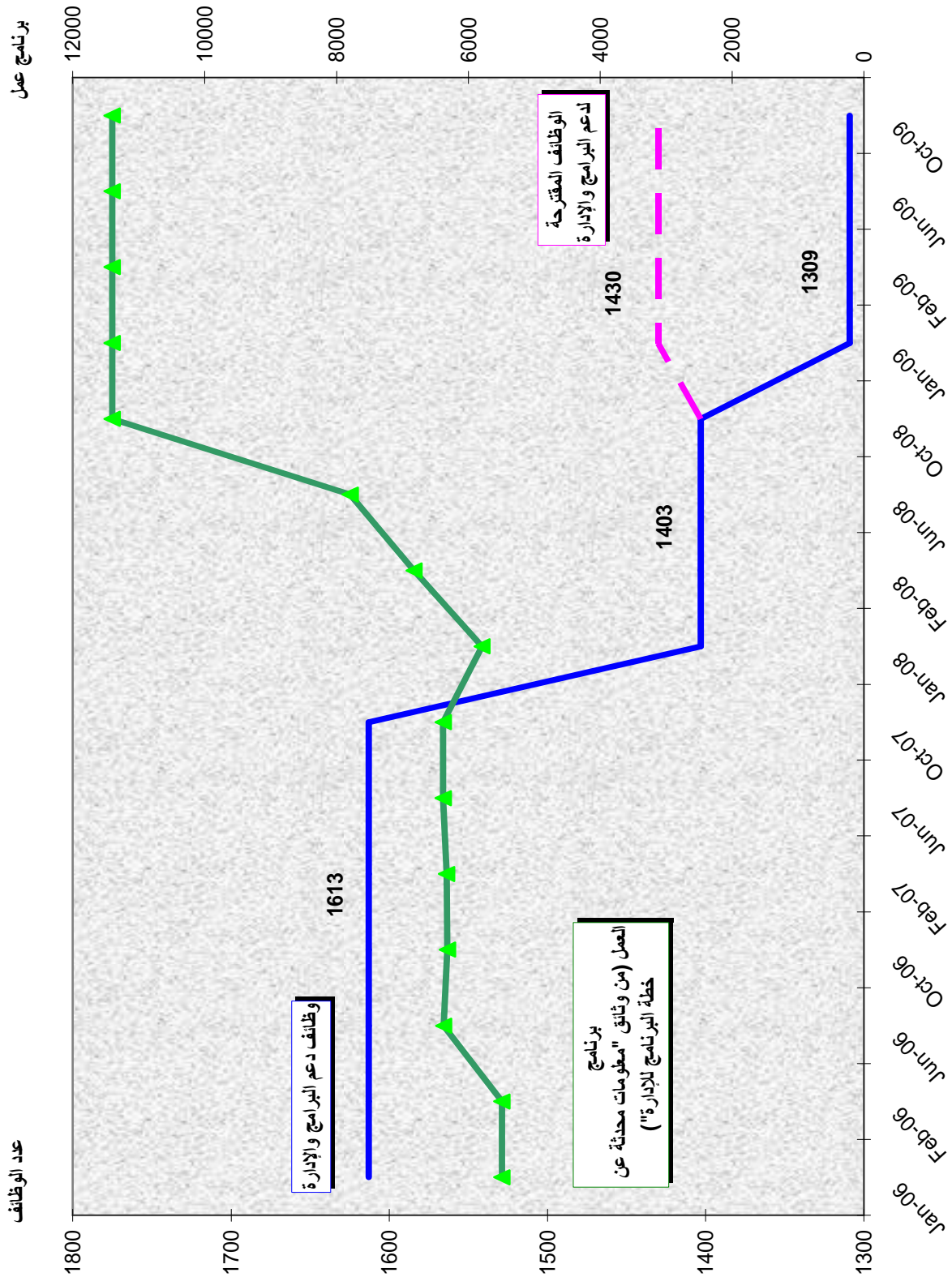
النشاط	القيمة (دولار أمريكي)	%	الكمية	%
التغذية المدرسية	601 694 471	35	627 815	33
دعم شبكات الأمان	319 028 551	19	380 228	20
صحة وتغذية الأم والطفل	242 302 561	14	299 422	16
الحصص الغذائية المنزلية	139 809 123	8	150 390	8
تغذية الفئات الضعيفة	125 342 358	7	162 487	9
البرمجة في مجال التصدي لفيروس نقص المناعة البشرية والإيدز	124 219 777	7	143 948	8
أنشطة أخرى	146 937 983	9	146 700	8
المجموع	1 699 334 826	100	1 910 991	100

الهدف الاستراتيجي 5: تعزيز قدرات البلدان على الحد من الجوع من خلال استراتيجيات تسليم المسؤولية والمشتريات المحلية

- 1- تمول الأنشطة المنقذة في إطار الهدف الاستراتيجي الخامس أساساً من خلال أموال الأمانة والعمليات الثنائية، ولا يتضمن برنامج العمل العادي سوى 11 مليون دولار أمريكي و6 000 طن متري من الأغذية لبناء القدرات.

الملحق الخامس

مجموع عدد وظائف دعم البرامج والإدارة وبرنامج العمل للفترة 2006-2009



الملحق السادس

تكاليف الدعم غير المباشرة ودعم البرامج والإدارة لفترة 2002-2009

