

برنامج
الأغذية
العالمي



Programme
Alimentaire
Mondial

World
Food
Programme

Programa
Mundial
de Alimentos

**Período de sesiones anual
de la Junta Ejecutiva**

Roma, 7-11 de junio de 2010

PROYECTOS QUE REQUIEREN LA APROBACIÓN DE LA JUNTA EJECUTIVA

Tema 9 del programa

Para aprobación

S

Distribución: GENERAL
WFP/EB.A/2010/9-C/1
11 mayo 2010
ORIGINAL: INGLÉS

OPERACIONES PROLONGADAS DE SOCORRO Y RECUPERACIÓN – REPÚBLICA POPULAR DEMOCRÁTICA DE COREA 200114

Apoyo nutricional para mujeres y niños

Número de beneficiarios	2.536.000
Duración del proyecto	24 meses (1º de julio de 2010 – 30 de junio de 2012)
Volumen de los alimentos proporcionados por el PMA	157.047 toneladas
Costo (dólares EE.UU.)	
Costo de los alimentos para el PMA	60.170.171
Costo total para el PMA	96.340.949

La tirada del presente documento es limitada. Los documentos de la Junta Ejecutiva se pueden consultar en el sitio Web del PMA (<http://www.wfp.org/eb>).

NOTA PARA LA JUNTA EJECUTIVA

El presente documento se remite a la Junta Ejecutiva para su aprobación.

La Secretaría invita a los miembros de la Junta que deseen formular alguna pregunta de carácter técnico sobre este documento a dirigirse a los funcionarios del PMA encargados de la coordinación del documento, que se indican a continuación, de ser posible con un margen de tiempo suficiente antes de la reunión de la Junta.

Director, OMB*: Sr. K. Oshidari Tel.: 066513-3063

Oficial de Enlace, OMB: Sra. S. Izzi Tel.: 066513-2207

Para cualquier información sobre el envío de documentos para la Junta Ejecutiva, sírvase dirigirse a la Sra. I. Carpitella, Auxiliar Administrativa de la Dependencia de Servicios de Conferencias (tel.: 066513-2645).

* Despacho Regional de Bangkok (Asia).

RESUMEN

En el Índice Global del Hambre de 2009 elaborado por el Instituto Internacional de Investigaciones sobre Políticas Alimentarias, a la República Popular Democrática de Corea, con una población de 24 millones de habitantes, se le atribuye un coeficiente de 18,4 — clasificado como “serio” —.

Excluido en gran medida de los procesos de globalización, transformación económica y expansión de la tecnología de la información, el país ha experimentado déficit de energía y limitaciones económicas y necesita modernizar sus infraestructuras de transporte e información. Aunque ha habido ajustes económicos (el más reciente, la redenominación monetaria al final de 2009), es demasiado pronto para constatar sus repercusiones en los sectores social y económico.

Pese a las mejoras registradas en la agricultura desde mediados de los años noventa, el país sufre una escasez generalizada de alimentos: la producción se ve gravemente limitada por la carencia de insumos, en particular combustible y fertilizantes, y por la vulnerabilidad a las catástrofes naturales provocadas por las variaciones climáticas y la degradación ambiental. Las inundaciones de agosto de 2007 causaron una destrucción general de los cultivos y las tierras agrícolas y dieron lugar a una petición oficial de asistencia alimentaria de emergencia.

Según el Sistema Mundial de Información y Alerta, la cosecha de cereales de 2009 fue inferior a la media, a pesar de unas ligeras mejoras experimentadas el año anterior, y para la campaña de comercialización 2009/10 el país necesita 3,54 millones de toneladas de cereales para el consumo humano¹ y otros 1,2 millones de toneladas para semillas, piensos, usos industriales, pérdidas posteriores a la cosecha y variaciones de las existencias. La Organización de las Naciones Unidas para la Agricultura y la Alimentación estima que en 2009/10 el país debe importar 1,25 millones de toneladas de cereales para atender sus necesidades alimentarias pero que, en vista de los problemas económicos, sigue teniendo dificultad para financiar importaciones de alimentos de tal magnitud.

Aunque las evaluaciones realizadas por el PMA en 2008 y 2009² indicaron mejoras marginales en la seguridad alimentaria, las raciones públicas son insuficientes, el consumo de alimentos es bajo y se recurre ampliamente a estrategias de subsistencia perjudiciales. La misión de evaluación de los cultivos y la seguridad alimentaria de octubre de 2008 indicó que en 2008/09 habían necesitado asistencia alimentaria 8,7 millones de personas (el 37% de la población), en particular mujeres embarazadas y lactantes y niños pequeños.

¹ Sobre la base del consumo aparente anual de 148 kg de cereales per cápita y de una población de 24 millones de habitantes.

² Examen de mitad de período de la operación de emergencia 10757, realizado en julio de 2009.

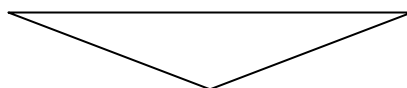
En comparación con otros países de la región, en la República Popular Democrática de Corea las tasas de malnutrición son elevadas: el 33% de los niños padece retraso del crecimiento y el 20%, insuficiencia ponderal; el 25% de las mujeres embarazadas y lactantes sufre malnutrición. A pesar de las recientes mejoras, según el censo de 2008 las tasas de mortalidad infantil y materna siguen siendo elevadas. Se necesitan intervenciones permanentes y selectivas con productos alimenticios de alto valor nutritivo.

La presente operación viene precedida de la operación de emergencia 107570, una intervención motivada por las inundaciones y el encarecimiento de los alimentos y el combustible, y marca un retorno a la transición de las actividades de socorro de emergencia a las de recuperación. Se han celebrado consultas con las partes interesadas y en el diseño se han tenido en cuenta sus aportes. La operación, que cubre sólo una parte de las necesidades alimentarias y nutricionales de la población, está basada en evaluaciones de las necesidades de los niños, las mujeres embarazadas y lactantes más vulnerables, así como de los hogares expuestos a la inseguridad alimentaria o vulnerables.

Su finalidad es reforzar la seguridad alimentaria y nutricional de 2,53 millones de beneficiarios que viven en zonas expuestas a la inseguridad alimentaria. Los objetivos concretos son: i) restablecer y reconstruir los medios de subsistencia y la seguridad alimentaria y nutricional, y ii) prestar asistencia a la estrategia del Gobierno de promoción de la seguridad alimentaria, respaldando la producción local de alimentos enriquecidos. Esos objetivos están en consonancia con los Objetivos Estratégicos 3 y 5 y contribuyen al logro de los Objetivos de Desarrollo del Milenio 1, 4, 5 y 7 y del marco estratégico de las Naciones Unidas para el período 2011-2015.

El Gobierno se propone evitar la dependencia de la asistencia alimentaria internacional y está asignando la prioridad a algunas medidas destinadas a mejorar la seguridad alimentaria de la población. Pero es evidente que a corto y mediano plazo el sector agrícola no estará en condiciones de atender las necesidades alimentarias nacionales y que, para promover una producción de alimentos sostenible y un acceso mejorado a los mismos, se necesitarán nuevas inversiones y reformas económicas y una asistencia externa constante.

PROYECTO DE DECISIÓN*



La Junta aprueba la operación prolongada de socorro y recuperación República Popular Democrática de Corea 200114 propuesta, “Apoyo nutricional para mujeres y niños” (WFP/EB.A/2010/9-C/1).

* Se trata de un proyecto de decisión. Si se desea consultar la decisión final adoptada por la Junta, sírvase remitirse al documento “Decisiones y recomendaciones del período de sesiones anual de 2010 de la Junta Ejecutiva” que se publica al finalizar el período de sesiones.

ANÁLISIS DE LA SITUACIÓN E HIPÓTESIS FORMULADAS

Contexto

1. Según el censo nacional de población y vivienda de 2008, realizado con el apoyo del Fondo de Población de las Naciones Unidas (UNFPA), la República Popular Democrática de Corea tiene una población de 24 millones de habitantes, de los cuales un 48,7% son hombres y un 51,3% mujeres³; el 60% de la población vive en zonas urbanas. Entre 1993 y 2008 la población aumentó en 3 millones de habitantes, lo que representa una tasa media de crecimiento anual del 0,85%.
2. Durante el decenio de 1990, en el que muchos países emprendieron un proceso rápido de globalización, transformación económica y expansión de la tecnología de la información, la República Popular Democrática de Corea se vio excluida de dichos avances y enfrentada, por el contrario, a la carencia de energía, la inseguridad alimentaria, el decaimiento del desarrollo social y la existencia de infraestructuras obsoletas en los sectores de la economía, el transporte y la información.
3. La economía nacional se basa fundamentalmente en la industria, pero adolece de la falta de insumos y de un acceso deficiente a los procesos y tecnologías modernos. La ayuda y las inversiones extranjeras distan mucho de los niveles requeridos para una reactivación de la economía, sobre todo después de la aprobación de las resoluciones 1718 en 2006 y 1874 en 2009 del Consejo de Seguridad de las Naciones Unidas, que imponen sanciones al comercio de algunos bienes y limitan el alcance de las inversiones extranjeras. La República Popular de China es el principal asociado comercial: en 2008 las importaciones de la República Popular Democrática de Corea totalizaron 2.030 millones de dólares EE.UU. y las exportaciones ascendieron a 750 millones de dólares, lo que arroja un déficit comercial sin precedentes de 1.280 millones de dólares, superior en un 58% al del año anterior.
4. Entre los ajustes económicos realizados en 2002 y finales de 2009 cabe señalar la redenominación del won con el fin de reducir la inflación. Al tratarse de ajustes todavía en curso, aún es demasiado pronto para poder constatar sus efectos en los sectores social y económico.
5. Los deficientes sistemas de abastecimiento de agua y saneamiento entrañan graves riesgos para la salud y la nutrición. Construidos a principios de los años ochenta, esos sistemas se están deteriorando a causa del bajo nivel de inversión y reparación, los cortes de electricidad y los daños sufridos durante las catástrofes naturales. La desnutrición es la causa principal de mortalidad entre los niños menores de 5 años, aunque también contribuyen factores tales como las diarreas y neumonías provocadas por la mala calidad de los sistemas de abastecimiento de agua, saneamiento e higiene.

Situación en las esferas de la seguridad alimentaria y la nutrición

6. Durante la campaña agrícola temprana y la campaña principal la producción suele verse limitada por la escasez de insumos tales como equipo mecanizado, semillas de buena calidad, fertilizantes, plaguicidas, combustible, revestimientos plásticos y mano de obra. La República Popular Democrática de Corea es vulnerable a las catástrofes naturales y a las variaciones climáticas; la degradación ambiental, la deforestación y la erosión generalizadas se deben en parte a prácticas no sostenibles como los cultivos en laderas y la recolección incontrolada de leña.

³ Oficina Central de Estadística, *Juche* 98: Informe nacional sobre el censo de la población, Pyongyang.

7. Según el Instituto Internacional de Investigaciones sobre Políticas Alimentarias, en 2009 la República Popular Democrática de Corea tenía un índice global del hambre⁴ de 18,4, lo que se clasifica como “serio”; los índices de los países vecinos son mucho más bajos⁵. La misión de evaluación de cultivos y suministro de alimentos, llevada a cabo conjuntamente por la Organización de las Naciones Unidas para la Agricultura y la Alimentación (FAO) y el PMA en octubre de 2008, indicó que 8,7 millones de personas (el 37% de la población) iba a necesitar asistencia alimentaria. Las necesidades de importación de cereales en 2008/09 se estimaban en 1,8 millones de toneladas, pero se considera que esa cifra no se alcanzó a causa de la tendencia a reducir las importaciones comerciales y la ayuda alimentaria.
8. A falta de una misión conjunta de ese tipo FAO/PMA en 2009, las Naciones Unidas recibieron las cifras gubernamentales⁶, según las cuales entre 2008 y 2009 la producción de cereales habría registrado un incremento neto del 7% (332.000 toneladas)⁷. De acuerdo con el Sistema mundial de información y alerta de la FAO, a pesar de las mejoras registradas en 2008, para 2009 se pronosticaba una cosecha de cereales inferior a la media; se estima que la República Popular Democrática de Corea necesita 3,54 millones de toneladas de cereales para el consumo humano⁸ y otros 1,2 millones de toneladas para semillas, piensos, usos industriales, pérdidas posteriores a la cosecha y variaciones de las existencias. En cuanto a la campaña de comercialización 2009/10, la FAO estima las necesidades de importaciones de cereales en 1,25 millones de toneladas.
9. La escasez prolongada de alimentos repercute de manera desigual en la población: las zonas urbanas dependen de las raciones públicas y las regiones montañosas del interior son incluso más vulnerables que el resto del país. Las raciones del Gobierno, canalizadas a través del sistema público de distribución, son la fuente principal de cereales para los hogares, aunque las raciones a las que tienen derecho dependen en gran medida de las cosechas principales de septiembre y octubre. La ración media prevista para 2010 es de 380 gramos por persona al día, muy inferior al objetivo de 500-600 gramos y dos tercios por debajo de las necesidades energéticas diarias. Es posible que ni siquiera se distribuyan esas cantidades.
10. La gran peso atribuido a la producción de cereales, que ocupa el 80% de las tierras de labranza, incide en la alimentación debido a la escasa cantidad de ganado y aves de corral, y a las pocas hortalizas disponibles. La alimentación insuficiente se traduce en carencias generalizadas de micronutrientes, especialmente entre los niños en edad escolar y las mujeres embarazadas y lactantes, lo que, a su vez, expone a la población a enfermedades infecciosas y trastornos en el desarrollo físico y mental, disminuye la productividad laboral y aumenta el riesgo de muerte prematura.

⁴ Índice compuesto integrado por tres indicadores: i) proporción de población desnutrida; ii) prevalencia de la insuficiencia ponderal en los niños menores de 5 años, y iii) tasa de mortalidad de los niños menores de 5 años.

⁵ China: 5,7; Mongolia: 12,9; Rusia: <5.

⁶ Cereales no molidos.

⁷ La producción fue de 4.608.188 toneladas en 2008 y de 5.012.167 toneladas en 2009.

⁸ Sobre la base del consumo aparente de cereales per cápita de 148 kg por año y una población de 24 millones de habitantes.

11. La desnutrición es una de las principales causas de la mortalidad materna e infantil y constituye un grave problema de salud pública. En comparación con otros países de la región, en la República Popular Democrática de Corea las tasas de malnutrición siguen siendo elevadas⁹. Según la encuesta agrupada de indicadores múltiples realizada en 2009¹⁰, la tasa de retraso del crecimiento se situaba en el 32%, la de la insuficiencia ponderal era del 19% y la de la emaciación entre los niños menores de 5 años, del 5%. Los datos provinciales globales indican un nivel de retraso del crecimiento de entre el 23% y el 45%, una insuficiencia ponderal de entre el 14% y el 25%, y un nivel de emaciación de entre el 2% y el 8%; el 28% de las mujeres embarazadas y lactantes padece desnutrición (medida en función de un nivel de circunferencia braquial inferior a 22,5 cm). Según el censo de 2008, desde 1993 la mortalidad infantil había aumentado, de 14/1.000 a 19/1.000 nacidos vivos, al igual que la mortalidad materna, de 54/100.000 a 77/100.000 nacidos vivos.
12. Según el examen de mitad de período de la operación de emergencia (OEM) 107570, realizado por el PMA en julio de 2009, la seguridad alimentaria en la República Popular Democrática de Corea entre 2008 y 2009 había mejorado ligeramente, aunque en el 50% de los hogares encuestados la puntuación relativa al consumo de alimentos era insuficiente o apenas suficiente. Las familias recurrían a estrategias de supervivencia perjudiciales: en lo relativo a los medios de subsistencia, uno de cada seis hogares se encuadraba en la categoría de riesgo elevado. La inseguridad alimentaria sigue siendo una amenaza para grupos tales como las mujeres embarazadas y lactantes y los niños pequeños, y existe una necesidad constante de intervenciones selectivas con alimentos de alto valor nutritivo. La reconstrucción y mejora de los medios de subsistencia se han convertido en prioridades, especialmente en los períodos de escasez que preceden la cosecha.

Hipótesis formuladas

13. La asistencia alimentaria prevista en el marco de la OPSR 200114 cubrirá parcialmente las necesidades de las poblaciones seleccionadas y está basada en las evaluaciones de las necesidades de 2.536.000 beneficiarios: niños vulnerables, mujeres embarazadas y lactantes, y comunidades expuestas a la inseguridad alimentaria. Es menester, por lo tanto, seguir importando ayuda alimentaria bilateral para aportar los complementos nutricionales necesarios. Es probable que el contexto político internacional de la República Popular Democrática de Corea influya en los niveles de los recursos destinados a la OPSR 200114.
14. Las catástrofes naturales y las condiciones atmosféricas extremas han aumentado las necesidades alimentarias de emergencia, especialmente durante la estación de las lluvias de verano. El PMA responderá a las solicitudes de asistencia o de conocimientos especializados que formulen el Gobierno y los asociados nacionales en el caso de que se presenten nuevos problemas o se produzcan cambios políticos que tengan relación con la necesidad de asistencia externa.

⁹ Prevalencia de la insuficiencia ponderal: China, 7%; Mongolia, 6%; Asia Oriental y el Pacífico, 14%.

Prevalencia del retraso del crecimiento: China, 11%; Mongolia, 21%; Asia Oriental y el Pacífico, 16%.

¹⁰ Datos provisionales de la encuesta agrupada de indicadores múltiples de 2009, Oficina Central de Estadística, *Juche* 98.

POLÍTICAS, CAPACIDADES Y MEDIDAS DEL GOBIERNO Y DE OTRAS PARTES INTERESADAS

Políticas, capacidades y medidas del Gobierno

15. La transición de las intervenciones de socorro a las de recuperación, que comenzó en 2006, se interrumpió en mayo de 2008 cuando el Gobierno pidió asistencia humanitaria para hacer frente a las pérdidas causadas en las cosechas por las inundaciones de agosto de 2007 y a la disminución de las importaciones de alimentos y ayuda alimentaria. La política nacional, sin embargo, promueve la autosuficiencia, asignando la prioridad a mejorar los niveles de vida para 2012 mediante la mejora de la producción industrial y agrícola, el aumento de las exportaciones y la promoción de la ciencia y la tecnología.
16. El Gobierno asigna prioridad a las necesidades sociales y económicas de las mujeres y los niños; también constituye una prioridad el apoyo a los medios de subsistencia, y existen directrices nacionales para la ejecución de proyectos de desarrollo comunitario con el PMA.
17. El desarrollo social y los progresos realizados en la consecución de los Objetivos de Desarrollo del Milenio (ODM) son irregulares: el logro del ODM 1 sigue siendo un problema; en cuanto al ODM 2, una política de educación obligatoria y gratuita durante un período de 11 años garantiza a todos los niños una enseñanza secundaria completa. Según fuentes gubernamentales, en lo que hace a la asistencia escolar y la alfabetización se han alcanzado los indicadores de paridad entre los niños y niñas. La República Popular Democrática de Corea también ha promovido los aspectos relativos a la igualdad de género y el empoderamiento de la mujer en consonancia con el ODM 3, aunque la nutrición sigue suscitando preocupación.

Políticas, capacidades y medidas de las otras partes interesadas

18. En la República Popular Democrática de Corea operan seis organismos de las Naciones Unidas: el PMA, la FAO, el Fondo de las Naciones Unidas para la Infancia (UNICEF), el UNFPA, la Organización Mundial de la Salud (OMS) y el Programa de las Naciones Unidas para el Desarrollo (PNUD), cuyos programas abarcan intervenciones de emergencia, humanitarias y de recuperación. La escasez de recursos ha afectado a todos los organismos, ya que el contexto político internacional se ha vuelto más difícil y la mayor parte de ellos recibe financiación del Fondo Central de Respuesta a Emergencias. A mediados de 2010 el UNICEF dará comienzo a un nuevo proyecto con una donación de 88 millones de dólares del Fondo Mundial de Lucha contra el Sida, la Tuberculosis y el Paludismo para lograr una reducción del 50% en el número de casos.

Coordinación

19. Las actividades para las que se recibe asistencia internacional seguirán coordinándose mediante reuniones semanales presididas por el Coordinador Residente de las Naciones Unidas en Pyongyang. Cada organismo seguirá dirigiendo grupos de trabajo temáticos; el PMA participará en los grupos temáticos sobre agricultura, salud y nutrición, y presidirá el grupo temático sobre seguridad alimentaria. Un comité gubernamental coordinará las actividades relacionadas con la intervención del PMA.

20. Las actividades de las Naciones Unidas se coordinan junto al Gobierno con arreglo al marco estratégico de las Naciones Unidas para el período 2006-2010, centrado en la energía sostenible, la ordenación ambiental, la disponibilidad de alimentos y los servicios sociales básicos. Se está preparando un nuevo marco relativo al período 2011-2015, en consonancia con los ODM y con cuatro prioridades: desarrollo social; asociaciones para la gestión de los conocimientos y el desarrollo; nutrición, y cambio climático y medio ambiente.

OBJETIVOS DE LA ASISTENCIA DEL PMA

21. La finalidad de la OPSR 200114 es aumentar la seguridad alimentaria y nutricional en las zonas expuestas a la inseguridad alimentaria, haciendo hincapié en el apoyo nutricional destinado a las mujeres y los niños. Los objetivos concretos son:
- restablecer y reconstruir los medios de subsistencia y la seguridad alimentaria y nutricional prestando apoyo nutricional a las mujeres y los niños y ejecutando programas de alimentos para el desarrollo comunitario (Objetivo Estratégico 3), y
 - prestar asistencia al Gobierno en su estrategia de promoción de la seguridad alimentaria, respaldando la producción local de alimentos enriquecidos (Objetivo Estratégico 5).

ESTRATEGIA DE INTERVENCIÓN DEL PMA

Naturaleza y eficacia de la asistencia relacionada con la seguridad alimentaria

22. Desde 1995 el PMA ha entregado a la República Popular Democrática de Corea 4,3 millones de toneladas de asistencia alimentaria. En 2006 el Gobierno, alegando mejores cosechas y el riesgo de excesiva dependencia, suspendió la OEM 101413 hasta que se alcanzara un acuerdo sobre la OPSR 104880 de dos años de duración.
23. En mayo de 2008, tras las inundaciones de 2007 y una disminución de las importaciones de alimentos y de la ayuda alimentaria, el Gobierno volvió a pedir al PMA distribuciones de emergencia. En respuesta a esa solicitud, el PMA emprendió la OEM 107570, destinada a brindar ayuda a 6,2 millones de beneficiarios, que con una revisión del presupuesto aprobada en 2009 se prorrogó hasta junio de 2010. El PMA proporcionó alimentos por conducto de 36.783 instituciones en 139 distritos.
24. Los objetivos de las operaciones anteriores llevadas a cabo en la República Popular Democrática de Corea eran satisfacer las necesidades alimentarias de los grupos vulnerables, mitigar el impacto desproporcionado del alza de los precios del combustible y los alimentos, y prestar asistencia en la recuperación de los medios de subsistencia de las personas afectadas por las inundaciones, mediante la alimentación de los grupos vulnerables, la ejecución de programas de alimentos para el desarrollo comunitario y la producción local de alimentos. La alimentación de grupos vulnerables, el componente de mayor envergadura, comprendió los orfanatos, la salud y nutrición maternoinfantil y la alimentación escolar en guarderías, jardines de infancia y escuelas primarias.

25. En el examen de mitad de período de julio de 2009 se constató que la prioridad asignada por el PMA a los niños y las mujeres había arrojado buenos resultados y que la seguridad alimentaria de los hogares había aumentado en comparación con el año anterior. Según la encuesta agrupada de indicadores múltiples, entre los niños menores de 5 años el retraso del crecimiento había descendido del 37% al 32% y la insuficiencia ponderal había pasado del 23% al 19%: estas mejoras pueden atribuirse en parte a la asistencia alimentaria del PMA y ponen de relieve la necesidad de no interrumpir la asistencia para mantener los logros.
26. El fomento de las capacidades por parte del PMA se centró en la capacidad del Gobierno para producir alimentos enriquecidos. La producción local de dichos alimentos pasó de 11.100 toneladas en 2007 a 36.000 toneladas en 2009. Durante la OEM 107570, el Programa capacitó a 600 contrapartes locales para mejorar la gestión de los almacenes y la presentación de informes sobre la distribución de alimentos, y se envió a contrapartes gubernamentales y a funcionarios del PMA al extranjero para que recibieran capacitación.

Perfil de la estrategia

27. La OPSR 200114 se basa en las enseñanzas adquiridas en operaciones anteriores del PMA en la República Popular Democrática de Corea. La estrategia de intervención prevista está destinada a abordar los efectos de la desnutrición y a mejorar los medios de subsistencia de los beneficiarios seleccionados. Se prevén tres enfoques complementarios: apoyo nutricional para mujeres y niños, proyectos de alimentos para el desarrollo comunitario y producción local de alimentos. Cada uno de ellos tendrá características innovadoras orientadas a atender las necesidades en materia de nutrición y de medios de subsistencia.

Apoyo nutricional para mujeres y niños

28. El PMA seguirá tratando de mejorar el estado de salud y nutrición de las personas vulnerables con alimentos enriquecidos de producción local destinados a los niños de las guarderías, los jardines de infancia, los hospitales y los orfanatos, y con galletas enriquecidas para los niños de las escuelas primarias. Las mujeres embarazadas y lactantes también recibirán alimentos compuestos enriquecidos. En la canasta de alimentos se incluyen cereales, legumbres y aceite para atender las necesidades energéticas y nutricionales.
29. La OPSR 200114 prestará asistencia por conducto de 16.667 instituciones en 60 distritos: 1.219 centros públicos de distribución, 1.658 escuelas primarias, 9.354 guarderías, 4.344 jardines de infancia, 67 unidades pediátricas y 25 orfanatos.

Alimentos para el desarrollo comunitario

30. Los proyectos de alimentos para el desarrollo comunitario son un componente importante de las operaciones del PMA en la República Popular Democrática de Corea: se centran en los canales de riego, la rehabilitación de tierras, la plantación de árboles y la excavación y contención de cursos de agua. El PMA aprovechará sus conocimientos técnicos y su red de asociados, que incluye la FAO y los ministerios de la tierra, el medio ambiente y la agricultura, para abordar la rehabilitación de emergencia de la infraestructura. Con el fin de garantizar la eficacia del programa se aplicarán las directrices recientes sobre los proyectos de alimentos para el desarrollo comunitario.

Producción local de alimentos

31. El suministro a los niños y mujeres de alimentos enriquecidos de producción local ha sido durante un decenio la característica fundamental de las operaciones del PMA en la República Popular Democrática de Corea. El objetivo principal es transformar la asistencia alimentaria del PMA en productos equilibrados desde el punto de vista nutricional, enriquecidos con micronutrientes y fácilmente digeribles, tales como las mezclas de maíz y leche, de maíz, soja y leche y de arroz y leche, y las galletas hechas de harina de maíz y trigo enriquecida. Durante la OPSR 200114, las fábricas de alimentos producirán 70.560 toneladas de alimentos enriquecidos, para lo cual necesitarán 82.952 toneladas de alimentos básicos, o sea el 53% del total de alimentos previsto. De las 13 fábricas que recibían apoyo en el marco de la OEM 107570, en la OPSR 200114 seguirán funcionando tres fábricas de mezcla de maíz y soja, dos de mezcla de maíz y leche, cinco de galletas y la fábrica de mezcla de arroz y leche de Pyongyang, con la posibilidad de añadir otra unidad para la harina enriquecida.

Estrategia de traspaso de responsabilidades

32. El Gobierno no quiere depender de la asistencia alimentaria internacional y está asignando la prioridad a medidas destinadas a mejorar la seguridad alimentaria de la población. Pero es evidente que el sector agrícola no está en condiciones de atender las necesidades alimentarias nacionales a corto y mediano plazo, y que hacen falta mayores inversiones y reformas económicas, así como una asistencia externa continua para promover una producción de alimentos sostenible y mejorar el acceso a los alimentos. El PMA seguirá fomentando las capacidades de las contrapartes en la producción local de alimentos y la administración de los alimentos con miras al traspaso de responsabilidades.

SELECCIÓN DE LOS BENEFICIARIOS Y ORIENTACIÓN DE LA AYUDA

33. En el marco de la OPSR 20014, en las zonas seleccionadas está prevista la asistencia nutricional a los niños hospitalizados e internados en unidades pediátricas, las mujeres embarazadas y lactantes, y los niños de las guarderías, los jardines de infancia y las escuelas primarias que, según las evaluaciones¹¹, son las personas más expuestas a riesgo debido a sus necesidades nutricionales y al número elevado de casos de malnutrición¹². Los proyectos de alimentos para el desarrollo comunitario apoyarán a los hogares vulnerables y expuestos a la inseguridad alimentaria en comunidades con oportunidades de empleo temporero, particularmente durante el período de escasez que precede la cosecha. Los participantes y beneficiarios de los proyectos de alimentos para el desarrollo comunitario se seleccionarán de conformidad con los criterios establecidos en las directrices.

¹¹ Por ejemplo, la evaluación rápida de la seguridad alimentaria en la República Democrática Popular de Corea, de junio de 2008.

¹² Dada la disponibilidad de un apoyo a nivel comunitario y social, los ancianos que recibían asistencia en el marco de la OEM 107570 quedarán excluidos de la OPSR 200114, y la responsabilidad de seguir prestándoles apoyo se traspasará al Gobierno.

CUADRO 1: BENEFICIARIOS POR TIPO DE ACTIVIDAD					
Actividad	Subcomponente	Beneficiarios			
		Grupo beneficiario	Hombres y niños	Mujeres y niñas	Total
Apoyo nutricional para mujeres y niños	i) Alimentación en instituciones	Niños menores de 5 años en hogares	1 400	1 300	2 700
		Niños de 5-6 años en centros residenciales	1 300	1 300	2 600
		Niños de 7-16 años en internados	3 300	3 400	6 700
		Pacientes en hospitales y unidades pediátricas	67 000	103 000	170 000
	ii) Mujeres embarazadas y lactantes	Mujeres embarazadas y madres lactantes	–	383 000	383 000
	iii) Escuelas	Niños en guarderías y jardines de infancia	347 000	334 000	681 000
Niños de escuelas primarias		430 000	410 000	840 000	
Total parcial			850 000	1 236 000	2 086 000
Alimentos para el desarrollo comunitario	Alimentos por trabajo	Familias expuestas a la inseguridad alimentaria	219 000	231 000	450 000
Total parcial			219 000	231 000	450 000
Total			1 069 000	1 467 000	2 536 000

CONSIDERACIONES NUTRICIONALES Y RACIONES DE ALIMENTOS

34. Las raciones se proporcionarán en base a las necesidades nutricionales y para complementar los alimentos suministrados por el Gobierno, con los ajustes que sean necesarios para atender las necesidades energéticas mayores que se experimentan durante el invierno. Durante todo el año se asegurará a las mujeres y los niños el acceso a alimentos enriquecidos —tales como mezclas de maíz, soja y leche, de arroz y leche y de cereales y leche— producidos en las fábricas que reciben apoyo del PMA. Dichos alimentos se han usado en la República Popular Democrática de Corea durante muchos años y se adaptan a los gustos de las poblaciones destinatarias. Durante el período de escasez de enero a junio, cuando empeora la seguridad alimentaria de los hogares, se distribuirán cereales, legumbres secas y aceite. Los orfanatos, internados y unidades pediátricas recibirán una canasta completa de alimentos.

CUADRO 2: RACIÓN DIARIA, POR ACTIVIDAD

Tipo de alimento	Apoyo nutricional para mujeres y niños									Alimentos para el desarrollo comunitario
	Alimentación en instituciones					Mujeres embarazadas y lactantes	Niños en edad escolar			
	Hogares para niños menores de 5 años	Centros para niños de 5-6 años	Internados para niños de 7-16 años	Pacientes de 6 meses – 16 años en hospitales y unidades pediátricas	Madres en unidades pediátricas		Niños de 6-48 meses en guarderías	Niños de 5-6 años en jardines de infancia	Niños de 7-10 años en escuelas primarias	Alimentos por trabajo
Mezcla de arroz y leche	100	–	–	100	–	–	–	–	–	–
Cereales	150	200	200	200	250	250	150	150	–	667 ¹³
Frijoles	–	–	50	50	–	100	0	0	–	–
Aceite	25	25	25	25	–	25	25	25	–	–
Mezclas de cereales y leche y de maíz, soja y leche	100	100	100	100	–	100	100	100	–	–
Galletas	–	60	60	–	–	0	0	60	60	–
Kilocalorías por día	1 550	1 600	1 800	1 900	875	1 850	1 150	1 400	270	–
Porcentaje de kilocalorías de origen proteínico	13	11	13	14	11	14	12	11	11	–
Porcentaje de kilocalorías de origen lipídico	25	27	25	22	10	21	29	29	30	–

¹³ Las actividades de alimentos por trabajo se remuneran en función de la productividad, por término medio a razón de 2 kilogramos de cereales por día de trabajo, equivalentes a una ración para tres personas.

**CUADRO 3: NECESIDADES DE ALIMENTOS, POR ACTIVIDAD
(toneladas)**

Tipo de alimento	Asistencia nutricional a mujeres y niños									Alimentos para el desarrollo comunitario	Total
	Alimentación en instituciones					Mujeres embarazadas y madres lactantes	Niños en edad escolar				
	Hogares para niños menores de 5 años	Niños de 5-6 años en centros	Niños de 7-16 en internados	Pacientes de 6 meses - 16 años en unidades pediátricas	Madres en unidades pediátricas	Mujeres embarazadas y madres lactantes	Niños de 6-48 meses en guarderías	Niños de 5-6 años en jardines de infancia	Niños de 7-10 años en escuelas primarias	Alimentos por trabajo	
Mezcla de arroz y leche	130			397							527
Cereales	194	189	648	794	295	11 828	18 803	10 286		20 000	63 037
Frijoles			80	99		4 731					4 910
Aceite	16	12	40	49		1 183	3 134	1 714			6 148
Mezclas de cereales y leche y de maíz, soja y leche	130	95	324	397		9 528	25 071	11 429			46 974
Galletas		56	194					6 857	15 951		23 058
Total	470	352	1 286	1 736	295	27 270	47 008	30 286	15 951	20 000	144 654¹⁴

MODALIDADES DE EJECUCIÓN

35. Según las disposiciones vigentes, el comité nacional de coordinación establecido en el marco del Ministerio de Asuntos Exteriores seguirá coordinando la asistencia del PMA. La lista de las instituciones que hospedan a niños se encuentra a disposición en el plan global de ejecución, actualizado con las cifras de la última encuesta.

Apoyo nutricional para mujeres y niños

36. Los alimentos enriquecidos se entregarán a las instituciones que hospedan a niños; las raciones destinadas a las mujeres embarazadas y lactantes se distribuirán mediante el sistema público de distribución. Los hospitales pediátricos regionales y de distrito recibirán raciones de cereales, legumbres secas, aceite, mezclas de cereales y leche y de maíz, soja y leche. En las unidades pediátricas y los orfanatos se distribuirán raciones más abundantes que incluyan mezclas preparadas de arroz y leche para los niños enfermos y los niños afectados de emaciación. El UNICEF proporcionará alimentos terapéuticos, tales como el *PlumpyNutTM* y el F-100 en los hospitales y micronutrientes en polvo en los hogares para niños pequeños.

¹⁴ Las necesidades totales de alimentos de la OPSR 200114 son mayores, situándose en 157.047 toneladas (véase el Anexo I-A), para tener en cuenta las pérdidas ocasionadas durante la preparación local de los alimentos.

Alimentos para el desarrollo comunitario

37. En colaboración con el Gobierno y los asociados, el PMA seguirá prestando asistencia a los trabajadores expuestos a la inseguridad alimentaria dándoles la oportunidad de ganar otros 2 kilogramos de cereales por día de trabajo en el marco de iniciativas de base comunitaria realizadas bajo la dirección de los ministerios de la tierra, el medio ambiente y la agricultura, y centradas en la producción agrícola y la rehabilitación de la infraestructura dañada por las inundaciones. Los participantes y beneficiarios se seleccionarán con arreglo a las directrices de los proyectos de alimentos para el desarrollo comunitario.

Producción local de alimentos

38. Para respaldar la producción local de alimentos enriquecidos, el PMA seguirá asegurando la gestión del programa y el suministro de las materias primas, además de la financiar el equipo, el embalaje, las mezclas preparadas de vitaminas y minerales, y los repuestos. El Gobierno se encargará del funcionamiento de las fábricas, la contratación de la mano de obra, el abastecimiento de electricidad, el mantenimiento de los edificios y, en algunos casos, el transporte de los productos a las instituciones beneficiarias.

Artículos no alimentarios

39. Como en años anteriores, los artículos no alimentarios presupuestados en concepto de otros costos operacionales directos consistirán en su mayor parte en repuestos y embalajes para las fábricas de alimentos. El PMA aportará a las comunidades herramientas para los proyectos de alimentos para el desarrollo comunitario y hará inversiones para mejorar la recopilación de datos y las capacidades de gestión. Seguirá comprando equipo de apoyo logístico para facilitar la manipulación de las mercancías en los puertos y asegurar un almacenamiento apropiado de las mercancías.

Asociaciones

40. En la República Popular Democrática de Corea hay pocas oportunidades de establecer asociaciones con los organismos de las Naciones Unidas y las ONG. El PMA se centrará en: i) la nutrición (con el UNICEF y la OMS), lo que supone la rehabilitación de hospitales y centros infantiles, la capacitación de parteras y dispensadores de atención de salud, la educación de las madres encargadas de los cuidados, la distribución de la información, la educación y las comunicaciones, y el suministro de comprimidos de vitamina A y de hierro; ii) la agricultura (con la FAO y el PNUD), lo que supone la promoción de rendimientos más elevados, la mejora de la agricultura en laderas, la rehabilitación de la infraestructura, y la mejora de la calidad del agua potable y de los servicios de saneamiento e higiene.

Logística

41. El PMA se encargará de transportar alimentos a la República Popular Democrática de Corea a través de los puertos de Nampo, Hungnam y Chongjin. Los alimentos llegarán a granel o en sacos; los alimentos a granel serán envasados por el PMA. También se importarán alimentos por ferrocarril atravesando Sinuiju y Namyang. El Gobierno despachará los alimentos para su posterior transporte.

42. Con arreglo a los planes aprobados conjuntamente con el PMA, el Gobierno transportará los alimentos a los almacenes de distrito y posteriormente a los puntos de distribución final y a las instituciones beneficiarias. El Gobierno se encargará del transporte interno, el almacenamiento y la distribución de los alimentos. El PMA reembolsará una parte de los costos de transporte, a razón de 8 dólares por tonelada, lo que se comprobará a través de un sistema de notas de entrega.

Planes de compra

43. Cuando no puedan efectuarse compras locales, se importarán alimentos del mercado internacional, en lo posible a nivel regional, para ahorrar costos y reducir los plazos de entrega.

SEGUIMIENTO DE LAS REALIZACIONES

44. El enfoque de la gestión basada en los resultados es la base del sistema de seguimiento del PMA. El marco lógico para la OPSR 200114 se presenta en el Anexo II: se someterán a seguimiento los indicadores de los resultados; está prevista la recopilación de datos sobre la nutrición mediante un seguimiento regular o evaluaciones rápidas del estado de nutrición. En 2011 se llevará a cabo un examen de mitad de período de la OPSR 200114.
45. El PMA tendrá acceso a todas las fases de la cadena de suministro de alimentos: su primer plan de distribución abarca la llegada a la República Popular Democrática de Corea y el transporte a las fábricas provinciales y de distrito; la distribución a los beneficiarios y a las instituciones forma parte del segundo plan de distribución basado en la ubicación geográfica de los beneficiarios, su número y el número de los días de alimentación.
46. Mediante el Sistema de análisis y gestión del movimiento de los productos seguirá asegurándose el seguimiento de los envíos con miras a reducir al mínimo y contabilizar las pérdidas posteriores a la distribución.
47. Para tener la seguridad de que la asistencia alimentaria llegue puntualmente a los beneficiarios previstos se utilizarán instrumentos de seguimiento tales como listas de verificación para las instituciones que hospedan a niños, los hospitales, los centros públicos de distribución y los hogares. Periódicamente se presentarán al PMA informes unificados sobre las distribuciones en todo el país. Personal internacional entrevistará a los oficiales de distrito y visitará los hogares, las instituciones, los hospitales, los almacenes y los centros públicos de distribución a través de los cuales se distribuye la asistencia alimentaria del PMA. El seguimiento por contacto con los beneficiarios permitirá comprobar la recepción de los alimentos y lo que piensan los beneficiarios acerca del programa.
48. Para complementar las evaluaciones estacionales de la seguridad alimentaria y la nutrición, se integrará en las actividades ordinarias de seguimiento un sistema de vigilancia de la seguridad alimentaria que permitirá al PMA comprender su evolución. Los costos de las evaluaciones y del seguimiento de la seguridad alimentaria están incluidos en el presupuesto.

EVALUACIÓN DE RIESGOS Y PLANIFICACIÓN PARA IMPREVISTOS

Evaluación de riesgos

49. La falta de apoyo de los donantes y una financiación insuficiente repercutiría directamente en las operaciones en forma de interrupciones en el suministro, disminución de la cobertura y reducción de la dotación de personal. El contexto operativo en el que actúa el PMA en la República Popular Democrática de Corea podría crear problemas administrativos y de otro tipo que dificultaran el seguimiento. Con el fin de mejorar la capacidad del PMA para llevar a cabo evaluaciones de la calidad será necesario un seguimiento continuo.

Planificación para imprevistos

50. El PMA seguirá movilizando recursos y se dirigirá a los donantes tanto habituales como no habituales para recabar fondos. Subsancará los déficit de recursos reduciendo y priorizando las actividades, por ejemplo mediante la reducción de la asistencia a algunos grupos vulnerables, de la duración de ciertas actividades y del número de las zonas seleccionadas, y la suspensión de la contratación.
51. El PMA seguirá trabajando con el Gobierno para mejorar la programación y las modalidades operativas de la OPSR 200114 y revisar o preparar cartas de entendimiento, de ser necesario. En el caso de que aumenten las necesidades a causa de una crisis, se preparará una OEM o una revisión presupuestaria de la OPSR 200114.

CONSIDERACIONES RELATIVAS A LA SEGURIDAD

52. Por conducto del Departamento de Protocolo del Ministerio de Asuntos Exteriores, el Gobierno se encarga de la seguridad del personal de las Naciones Unidas y de otros miembros del personal internacional y se ha comprometido a prestar apoyo logístico en el caso de una evacuación por razones sanitarias.
53. La oficina en el país se atiene a las normas mínimas de seguridad en las operaciones; todo el personal ha hecho el curso de capacitación e información sobre temas de seguridad en CD-ROM. La posibilidad de usar aparatos de radio de muy alta frecuencia en los vehículos ha mejorado mucho la seguridad del personal y la eficacia de las operaciones.

ANEXO I-A

DESGLOSE DE LOS COSTOS DE LA OPERACIÓN				
Productos alimenticios ¹	Cantidad (toneladas)	Costo medio por tonelada (dólares)	Valor (dólares)	Valor (dólares)
Trigo	45 367	169	7 667 023	
Maíz	79 243	260	20 603 180	
Arroz	347	460	159 620	
Azúcar	8 208	705	5 786 640	
Leche descremada en polvo	3 654	2 760	10 085 040	
Legumbres secas	10 077	650	6 550 050	
Aceite vegetal	10 151	918	9 318 618	
Total de productos	157 047		60 170 171	60 170 171
Transporte externo				16 238 267
Transporte terrestre, almacenamiento y manipulación				1 570 470
Otros costos operacionales directos				3 265 430
Costos de apoyo directo ² (véase el Anexo I-B)				8 793 932
Total de costos directos de la operación				90 038 269
Costos de apoyo indirecto (7,0%) ³				6 302 679
COSTO TOTAL PARA EL PMA				96 340 949

¹ Se trata de una canasta de alimentos teórica utilizada con fines de presupuestación y aprobación cuyo contenido puede experimentar variaciones.

² Se trata de una cifra indicativa facilitada a título informativo. La asignación de los costos de apoyo directo se revisa anualmente.

³ La Junta puede modificar la tasa de costos de apoyo indirecto durante el período de ejecución del proyecto.

ANEXO I-B

NECESIDADES DE APOYO DIRECTO (dólares)	
Costos de personal y otros costos relacionados con el personal	
Oficiales internacionales de categoría profesional	4 848 240
Personal internacional de servicios generales	130 200
Oficiales nacionales de categoría profesional	118 800
Personal nacional de servicios generales	365 000
Asistencia temporal	80 500
Horas extraordinarias	2 000
Prestaciones por condiciones de vida peligrosa y por condiciones de vida difíciles	363 300
Consultores internacionales	92 000
Viajes del personal en comisión de servicio	912 012
Total parcial	6 912 052
Gastos ordinarios	
Alquiler de locales	437 760
Servicios públicos	171 600
Suministros de oficina y otros bienes fungibles	118 800
Servicios de tecnología de la información	262 400
Reparación y mantenimiento del equipo	92 400
Costos de mantenimiento y funcionamiento de los vehículos	474 600
Instalación de oficinas y reparaciones	60 720
Total parcial	1 618 280
Costos del equipo y otros costos fijos	
Alquiler de vehículos	183 600
Equipo de tecnología de la información	60 000
Costos locales de seguridad	20 000
Total parcial	263 600
TOTAL DE COSTOS DE APOYO DIRECTO	8 793 932

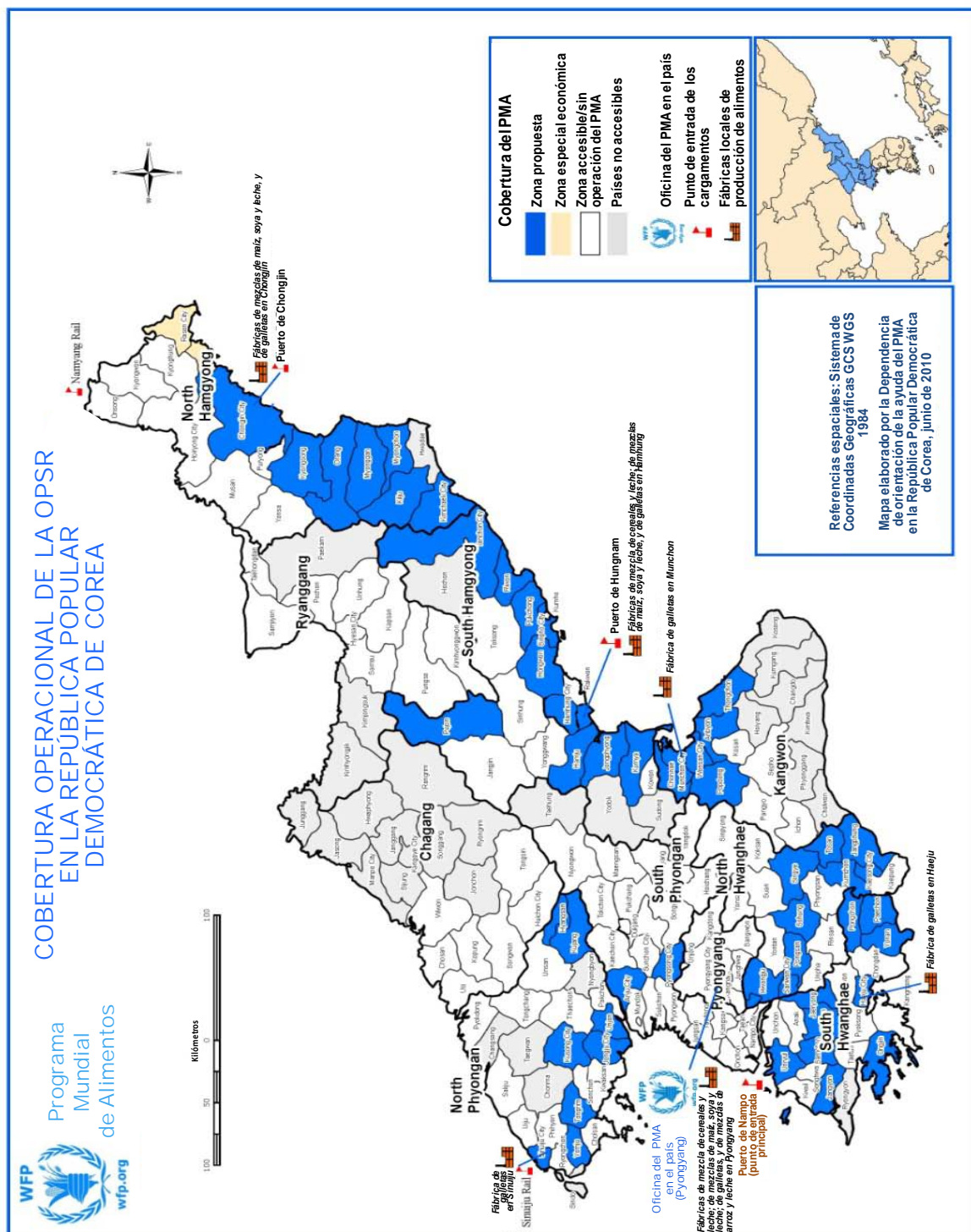
ANEXO II: MARCO LÓGICO		
Resultados	Indicadores de los resultados	Riesgos y supuestos
Reconstruir las comunidades y restablecer los medios de subsistencia después de un conflicto o una catástrofe o en situaciones de transición (Objetivo Estratégico 3)		
Efecto 3.1 Mejora del consumo de alimentos en los hogares, y entre mujeres y niños.	3.1.1 Puntuación correspondiente al consumo de alimentos: Porcentaje de los hogares participantes con una puntuación del consumo de alimentos aceptable Base de referencia: el 48% de los hogares tiene una puntuación aceptable de 42. Objetivo: 70%	Restricciones a la recopilación de datos precisos sobre el terreno. Disponibilidad y distribución puntual de alimentos enriquecidos.
Producto 3.1.1 Alimentos distribuidos a los beneficiarios seleccionados en cantidad y calidad suficientes.	Número de las distribuciones de alimentos realizadas puntualmente según el programa de distribuciones previsto.	Falta de servicios de transporte. Disponibilidad y distribución puntual de productos alimenticios. Escasa producción local de alimentos debido a la falta de insumos.
Producto 3.1.2 Número de los días de distribución de raciones de alimentos a los beneficiarios seleccionados.	Número de días en los que se proporcionaron las raciones.	La falta de recursos del Gobierno genera impuntualidad en la distribución de los alimentos. Disponibilidad y distribución puntual de alimentos. Escasa producción local debido a la falta de insumos.

ANEXO II: MARCO LÓGICO		
Resultados	Indicadores de los resultados	Riesgos y supuestos
<p>Efecto 3.2</p> <p>Las comunidades seleccionadas tienen un mayor acceso a los activos mediante las actividades de alimentos por trabajo destinadas a restablecer los medios de subsistencia.</p>	<p>3.2.1 Puntuación correspondiente a los activos de la comunidad Base de referencia: aún por recopilar</p> <p>3.2.2 Índice de estrategias de supervivencia: el 4,7% – 70% de los hogares corre el riesgo de recurrir a estrategias de supervivencia perjudiciales</p> <p>Objetivo: estabilizar o reducir el índice de estrategias de supervivencia y el recurso a mecanismos de supervivencia perjudiciales.</p>	<p>Sólido programa de mantenimiento para asegurar la durabilidad y sostenibilidad de los activos creados. Falta de artículos no alimentarios.</p> <p>Limitada disponibilidad de participantes durante los períodos de siembra y recolección.</p> <p>El mal tiempo puede impedir que las actividades de alimentos por trabajo se ejecuten debidamente.</p>
<p>Producto 3.2.1</p> <p>Activos desarrollados, construidos y restablecidos en las comunidades seleccionadas</p>	<ol style="list-style-type: none"> Número de comunidades asistidas en el marco del proyecto con infraestructuras materiales creadas o restauradas. Número de kilómetros de diques construidos. Número de hectáreas protegidas o cultivadas. 	<p>Sólido programa de mantenimiento para asegurar la durabilidad y sostenibilidad de los activos creados.</p> <p>Falta de artículos no alimentarios.</p> <p>Limitada disponibilidad de participantes durante los períodos de siembra y recolección.</p> <p>El mal tiempo puede impedir que las actividades de alimentos por trabajo se ejecuten debidamente.</p>
<p>Producto 3.2.2</p> <p>Suministro de maíz en cantidad suficiente a los beneficiarios seleccionados.</p>	<ol style="list-style-type: none"> Número de distribuciones realizadas puntualmente según el programa de distribuciones previsto. Número de personas que reciben asistencia. 	<p>Disponibilidad y distribución puntual de alimentos.</p> <p>Falta de financiación y de servicios de transporte.</p>



ANEXO II: MARCO LÓGICO		
Resultados	Indicadores de los resultados	Riesgos y supuestos
Fortalecer la capacidad de los países para reducir el hambre, en especial mediante estrategias de traspaso de responsabilidades y compras locales (Objetivo Estratégico 5 del PMA)		
Efecto 5.1 Sostener la producción local de alimentos enriquecidos.	5.1.1 Mantener la capacidad actual de producción de alimentos enriquecidos, incluidos los alimentos complementarios y los productos nutricionales especiales, en consonancia con el aumento registrado durante la OEM 107570 Base de referencia: 3.100 toneladas de alimentos de producción local Objetivo: 3.100 toneladas	Distribución oportuna de materias primas. Falta de insumos, tales como asistencia técnica o materias primas.
Producto 5.1.1 Alimentos enriquecidos producidos.	1. Número de fábricas a las que se presta apoyo actualmente (12)	Falta de insumos (materias primas y repuestos). Falta de asistencia técnica.
Producto 5.1.2 Número de beneficiarios de la producción local de alimentos del PMA.	1. Número de beneficiarios de la producción local de alimentos del PMA. 2. Número de escuelas que reciben asistencia. 3. Número de jardines de infancia que reciben asistencia.	Disponibilidad y distribución puntual de alimentos. Acceso limitado a las instituciones.

ANEXO III



Las denominaciones empleadas en esta publicación y la forma en que aparecen presentados los datos que ésta contiene no entrañan, por parte del Programa Mundial de Alimentos (PMA), juicio alguno sobre la condición jurídica de ninguno de los países, territorios, ciudades o zonas citados o de sus autoridades, ni respecto de la delimitación de sus fronteras o límites.

LISTA DE LAS SIGLAS UTILIZADAS EN EL PRESENTE DOCUMENTO

FAO	Organización de las Naciones Unidas para la Agricultura y la Alimentación
ODM	Objetivo de Desarrollo del Milenio
OEM	operación de emergencia
OMS	Organización Mundial de la Salud
OPSR	operación prolongada de socorro y recuperación
PNUD	Programa de las Naciones Unidas para el Desarrollo
UNFPA	Fondo de Población de las Naciones Unidas
UNICEF	Fondo de las Naciones Unidas para la Infancia