

برنامج  
الأغذية  
العالمي



Programme  
Alimentaire  
Mondial

World  
Food  
Programme

Programa  
Mundial  
de Alimentos

**Período de sesiones anual  
de la Junta Ejecutiva**

**Roma, 7-11 de junio de 2010**

## **PROYECTOS QUE REQUIEREN LA APROBACIÓN DE LA JUNTA EJECUTIVA**

**Tema 9 del programa**

*Para aprobación*

**S**

Distribución: GENERAL  
**WFP/EB.A/2010/9-C/2**

12 mayo 2010  
ORIGINAL: INGLÉS

## **OPERACIONES PROLONGADAS DE SOCORRO Y RECUPERACIÓN — SIERRA LEONA 200062**

**Protección de los medios de subsistencia y apoyo a las redes de seguridad para las poblaciones vulnerables que se están recuperando del conflicto**

Número de beneficiarios	961.000
Duración del proyecto	30 meses (julio de 2010 – diciembre de 2012)
Volumen de los alimentos proporcionados por el PMA	30.468 toneladas
<b>Costo (dólares EE.UU.)</b>	
Costo de los alimentos para el PMA	19.989.679
Costo de las transferencias de efectivo para el PMA	2.205.000
Costo total para el PMA	41.170.067

La tirada del presente documento es limitada. Los documentos de la Junta Ejecutiva se pueden consultar en el sitio Web del PMA (<http://www.wfp.org/eb>).

## NOTA PARA LA JUNTA EJECUTIVA

**El presente documento se remite a la Junta Ejecutiva para su aprobación.**

La Secretaría invita a los miembros de la Junta que deseen formular alguna pregunta de carácter técnico sobre este documento a dirigirse a los funcionarios del PMA encargados de la coordinación del documento, que se indican a continuación, de ser posible con un margen de tiempo suficiente antes de la reunión de la Junta.

Director Regional, ODD\*: Sr. T. Yanga Tel.: 066513-2792

Oficial Superior de Enlace: Sr. T. Lecato Tel.: 066513-2370

Para cualquier información sobre el envío de documentos para la Junta Ejecutiva, sírvase dirigirse a la Sra. I. Carpitella, Auxiliar Administrativa de la Dependencia de Servicios de Conferencias (tel.: 066513-2645).

\* Despacho Regional de Dakar (África Occidental)

## RESUMEN

Sierra Leona sigue recuperándose de los trastornos sociales y económicos de un decenio de guerra civil que terminó en 2002. La recuperación se ha visto obstaculizada por las crisis económicas que han afectado a los medios de subsistencia, minado la capacidad de resistencia de los grupos más vulnerables y perturbado la cohesión social. La transición del enfoque de emergencia al de recuperación se hace difícil: las oportunidades de empleo y la capacidad del Gobierno para proporcionar servicios sociales y redes de protección son escasas; el 70% de la población vive por debajo del umbral de pobreza nacional de 2 dólares al día; y el 70% de los jóvenes no tiene empleo. Factores tales como la crisis financiera mundial han obstaculizado la reconstrucción de la infraestructura.

Las tasas de mortalidad infantil y materna son entre las más altas del mundo. Una de cada ocho mujeres corre riesgo de morir en el parto; a escala nacional la prevalencia de la malnutrición aguda global es del 10%, y en algunas regiones alcanza niveles de emergencia durante la temporada del hambre, de julio a octubre; las tasas altas de malnutrición infantil se ven agravadas por los niveles muy elevados de anemia, el escaso acceso a los servicios sanitarios, y el paludismo endémico. En un análisis reciente se observó que el 29% de los hogares rurales se alimentaba insuficientemente y estaba expuesto a la inseguridad alimentaria; desde entonces la situación ha empeorado como consecuencia del aumento de los precios de los alimentos y de la recesión económica.

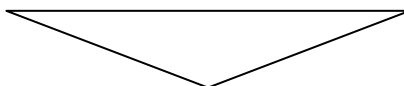
La operación se ajusta al Programa para el cambio adoptado por el Gobierno para 2008-2012 y al Programa “Visión conjunta” de las Naciones Unidas que reemplazó el Marco de Asistencia de las Naciones Unidas para el Desarrollo. Su objetivo es mejorar la seguridad alimentaria y la nutrición infantil en las comunidades vulnerables afectadas por el conflicto y caracterizadas por las desigualdades de género y el número cada vez mayor de jóvenes desempleados.

El componente de socorro se centra en la nutrición y comprende programas de alimentación suplementaria selectiva para niños menores de 5 años con malnutrición aguda moderada, de alimentación general para niños menores de 2 años durante la temporada de escasez, y de alimentación suplementaria para mujeres embarazadas y lactantes. El componente de recuperación temprana se orienta a la reconstrucción de los medios de subsistencia mediante actividades de alimentos por trabajo y de efectivo por trabajo para reacondicionar las tierras productivas, mejorar los activos y reparar la infraestructura. Las actividades de alimentos para la capacitación se centran en el desarrollo de las capacidades agrícola y profesional.

En un entorno caracterizado por niveles elevados de violencia sexual y por motivos de género, el PMA y sus asociados velarán por que las actividades de apoyo a los medios de subsistencia no tengan el efecto imprevisto de alentar la violencia contra las mujeres y las niñas.

Los objetivos de la operación son: i) reducir la malnutrición aguda entre los niños menores de 5 años en las poblaciones seleccionadas, en consonancia con el Objetivo Estratégico 1, y ii) reconstruir los medios de subsistencia de los hogares afectados por la inseguridad alimentaria y aumentar su acceso a los alimentos, los mercados y los servicios sociales, en consonancia con el Objetivo Estratégico 3. Las actividades contribuyen a alcanzar los objetivos 1, 3, 4 y 5 de los Objetivos de Desarrollo del Milenio.

## PROYECTO DE DECISIÓN\*



La Junta aprueba la OPSR Sierra Leona 200062 propuesta, “Protección de los medios de subsistencia y apoyo a las redes de seguridad para las poblaciones vulnerables que se están recuperando del conflicto” (WFP/EB.A/2010/9-C/2).

---

\* Se trata de un proyecto de decisión. Si se desea consultar la decisión final adoptada por la Junta, sírvase remitirse al documento “Decisiones y recomendaciones del período de sesiones anual de 2010 de la Junta Ejecutiva” que se publica al finalizar el período de sesiones.

## ANÁLISIS DE LA SITUACIÓN E HIPÓTESIS FORMULADAS

### Contexto

1. Sierra Leona, un país de 5,7 millones de habitantes, está tratando de superar los efectos de un decenio de guerra civil que terminó en 2002 y provocó el desplazamiento de 2 millones de personas y la destrucción de la infraestructura en gran escala. Se ven afectadas por la pobreza alrededor del 47% de la población urbana y el 79% de la población rural<sup>1</sup>; el 38% de la población vive en zonas urbanas, y la tasa anual de urbanización es del 2,9%<sup>2</sup>. El país ocupa el puesto 180 de entre los 182 países evaluados en el índice de desarrollo humano del Programa de las Naciones Unidas para el Desarrollo (PNUD). En 2008, el producto interno bruto (PIB) per cápita fue de 679 dólares<sup>3</sup>.
2. Las tasas de mortalidad materna —857 por 100.000 nacidos vivos<sup>3</sup>— y de niños menores de 5 años —162 por 1.000 nacidos vivos<sup>4</sup>— son entre las más altas del mundo. Una de cada ocho mujeres corre el riesgo de morir durante el embarazo o el parto<sup>5</sup>; el 25% de los niños muere antes de cumplir los 5 años, por lo general en el primer año<sup>6</sup>. La esperanza de vida al nacer es de 47,3 años. Sólo el 47% de los hogares dispone de una fuente de agua potable salubre<sup>3</sup>. La tasa de alfabetización de adultos es del 38% —50% entre los hombres y 27% entre las mujeres—; la tasa de matrícula es del 45% —52% entre los niños y 38% entre las niñas—.
3. Han comenzado los programas de recuperación dirigidos a reparar las infraestructuras, pero el proceso dista mucho de haber terminado. A causa de la escasa disponibilidad de mano de obra y la falta de infraestructura, se ha cultivado sólo el 20% de los 5,3 millones de hectáreas de tierras de labranza<sup>7</sup>. La producción de arroz, el alimento básico, permite satisfacer el 70% de las necesidades<sup>8</sup>; al mejorar la situación, el Gobierno está asignando prioridad al aumento de la productividad, pero tendrán que pasar algunos años antes de que se alcance la autosuficiencia<sup>9</sup>. Durante el conflicto se abandonaron o destruyeron las plantaciones de café, cacao y aceite de palma, lo que afectó al crecimiento económico y a las oportunidades de empleo. El 20% de la red caminera necesita reparaciones urgentes<sup>10</sup> para abordar así la causa principal de inseguridad alimentaria, como es el acceso a los mercados y a los servicios sociales.
4. En 2008 y 2009, las nuevas crisis provocadas por el alza de precios de los alimentos y el combustible y la recesión mundial frenaron las iniciativas encaminadas a reconstruir la infraestructura y alcanzar el crecimiento económico. Entre noviembre de 2007 y abril de

<sup>1</sup> Gobierno de Sierra Leona. 2009. Programa para el cambio (2008-2012). Freetown.

<sup>2</sup> Agencia Central de Inteligencia. 2010. *The World Factbook*. Washington D.C.

<sup>3</sup> PNUD. 2009. *Informe sobre el Desarrollo Humano 2009*. Nueva York.

<sup>4</sup> UNICEF. 2009. *Estado mundial de la infancia*. Nueva York.

<sup>5</sup> Amnistía Internacional. 2009. La tasa de mortalidad materna en Sierra Leona es una “emergencia de derechos humanos”. Disponible en:

<http://www.amnesty.org/es/news-and-updates/report/tasa-mortalidad-materna-sierra-leona-emergencia-ddhh-20090921>.

<sup>6</sup> UNICEF, op.cit.

<sup>7</sup> Gobierno de Sierra Leona. 2004. “Agricultural Sector Review” (Examen del sector agrícola). Freetown.

<sup>8</sup> Oficina del PMA en el país. Encuesta sobre la seguridad alimentaria de los hogares de las zonas rurales de Sierra Leona. Freetown.

<sup>9</sup> Ministerio de Agricultura, Silvicultura y Seguridad Alimentaria del Gobierno de Sierra Leona. 2009. “National Rice Production and Self-Sufficiency” (1997-2015) (Producción nacional de arroz y autosuficiencia). Freetown.

<sup>10</sup> Ministerio de Agricultura, Silvicultura y Seguridad Alimentaria del Gobierno de Sierra Leona. 2009. “Facts and Figures” (Hechos y cifras), 2009. Freetown.

2009, el precio del arroz importado aumentó más del 50%<sup>11</sup>: este período de aumento de los precios de los alimentos y de escaso poder adquisitivo minó la capacidad de resistencia de los hogares de ingresos más bajos. En 2008, el Banco Mundial estimó que otras 150.000 personas se habían sumido en la pobreza, particularmente entre los jóvenes desempleados y sin cualificaciones<sup>12</sup>. Los precios de exportación han bajado; los de las importaciones, incluidos los de los alimentos, han subido<sup>13</sup>; las exportaciones de bauxita y diamante han disminuido<sup>14</sup>. Según el Fondo Monetario Internacional (FMI), el crecimiento económico se está desacelerando y las entradas de divisas han descendido como consecuencia de la disminución de las exportaciones y de las remesas del exterior<sup>15</sup>, lo que ha conducido a una depreciación del leone de Sierra Leona frente al dólar estadounidense en 2009.

5. Los jóvenes constituyen un factor central en el mantenimiento de la paz y la estabilidad; sus condiciones de vida sumamente precarias fueron en parte responsables de la guerra civil<sup>16</sup>. El censo de 2004 indicaba que la participación de los jóvenes en el mercado laboral alcanzaba el 33%<sup>17</sup>. Las oportunidades de empleo en la minería habían disminuido drásticamente<sup>18</sup>. Entre los mecanismos de supervivencia perjudiciales adoptados por el sector juvenil de las zonas urbanas y alrededores figuraban la prostitución y la delincuencia.
6. Los progresos realizados en el empoderamiento de la mujer son lentos. Los embarazos precoces constituyen un fenómeno generalizado, con un tercio de las mujeres de 15 a 19 años que ya ha dado a luz. Las presiones ejercidas sobre las mujeres para que se casen jóvenes hacen que muchas veces las niñas abandonen la escuela primaria antes que los varones. La proporción de madres solteras alcanza el 30% en las zonas urbanas pobres<sup>19</sup>. Las mujeres de las zonas rurales, especialmente las no casadas, tienen muchas dificultades para cultivar la tierra y no pueden ser propietarias<sup>20</sup>.
7. La violencia sexual y por motivos de género es endémica, particularmente contra las mujeres jóvenes y los niños; las condenas por estos actos son raras. Esta lacra social representa una de las secuelas a largo plazo del conflicto, en el que muchos de quienes perpetraron estos delitos fueron a su vez sometidos a violencia sexual<sup>21</sup>.

<sup>11</sup> PMA. Análisis de los estudios de mercado, 2007-2009.

<sup>12</sup> Banco Mundial. 2008. Documento programático sobre el fondo fiduciario creado en respuesta a la crisis de los precios de los alimentos. Washington DC.

<sup>13</sup> FMI. 2009. Perspectivas de la economía mundial. Washington D.C.

<sup>14</sup> Gobierno de Sierra Leona, Estadísticas de Sierra Leona, Banco de Sierra Leona, Ministerio de Finanzas y Desarrollo Económico, 2010.

<sup>15</sup> FMI, Misión de personal del FMI a Sierra Leona, septiembre de 2009.

<sup>16</sup> Richards, P. and Peters, K. 1998. "Why We Fight": Voices of Youth Combatants in Sierra Leone" (¿Por qué luchamos?: voces de jóvenes combatientes de Sierra Leona). *Africa* 68 (2): 182-210.

<sup>17</sup> Gobierno de Sierra Leona. 2005. Censo nacional de Sierra Leona, 2004. Freetown.

<sup>18</sup> PMA. 2009. "Human Security in WFP Operations: Analysis of Context and Activities in Eastern and Southern Sierra Leone" (La seguridad humana en las operaciones del PMA: Análisis del contexto y las actividades en Sierra Leona oriental y meridional). Roma.

<sup>19</sup> PMA. 2009. "Baseline Study: Food and Cash for Work Programmes in Sierra Leone's Western Area" (Estudio de referencia: Programas de alimentos y efectivo por trabajo en la región occidental de Sierra Leona). Roma.

<sup>20</sup> PMA. 2009. "Study on the Relationship between Youth and Elders in the Rural Areas of Sierra Leone" (borrador) (Estudio sobre la relación entre los jóvenes y los de mayor edad en las zonas rurales de Sierra Leona).

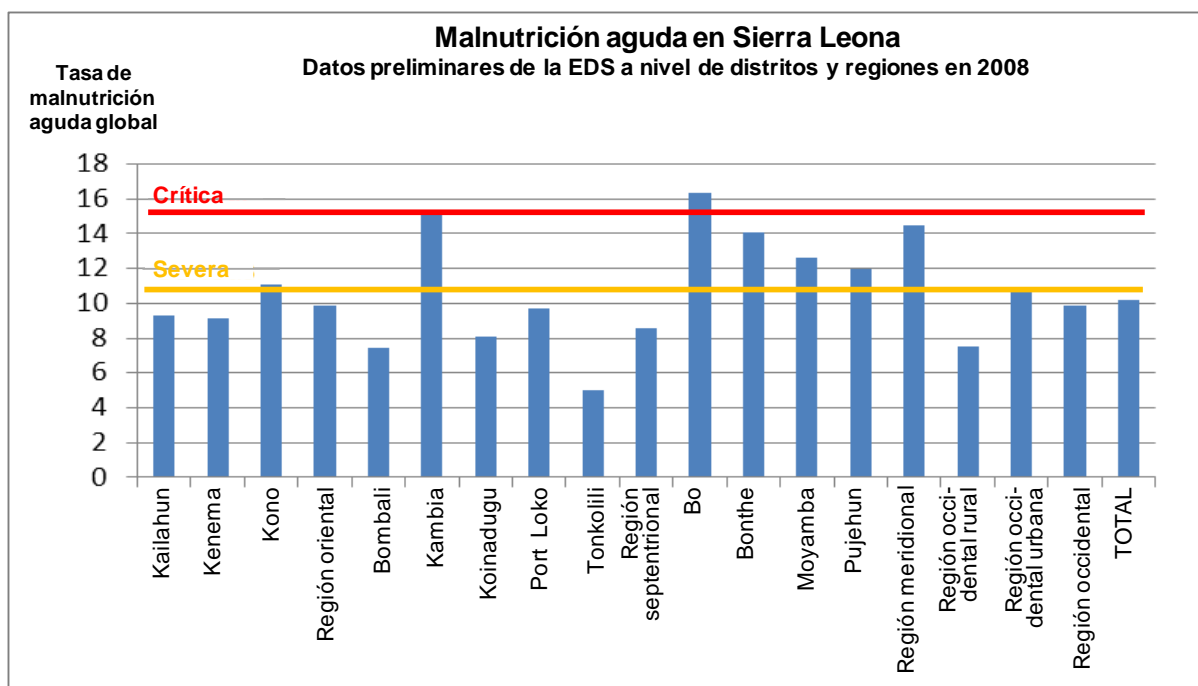
<sup>21</sup> Comunicados de prensa del PNUD sobre la violencia sexual y por motivos de género, 10 de febrero de 2010 y 5 de marzo de 2010.

8. La falta de responsabilidad y la corrupción sistémica son las amenazas principales que atentan contra el desarrollo económico y social, y para conjurarlas el Gobierno ha establecido una comisión de lucha contra la corrupción y emanado una legislación más estricta<sup>1</sup>.

### Situación de la seguridad alimentaria y la nutrición

9. La encuesta demográfica y de salud (EDS) de 2008 arrojó una tasa de malnutrición aguda global entre los niños menores de 5 años del 10,2%, que la Organización Mundial de la Salud (OMS) considera “grave”; las tasas varían del 8,6% en la región septentrional al 14,5% en la región meridional<sup>22</sup>. En los distritos de Bo y Kambia se supera el umbral “crítico” del 15%; en el distrito de Bonthe la tasa es del 14,1%. Siete de los 13 distritos están por encima del nivel del 10% aplicable a una situación “grave”, mientras otros tres se le acercan. Para planificar la operación prolongada de socorro y recuperación (OPSR) 200062 se han utilizado los datos de la EDS correspondientes a los distintos distritos (véase la Figura 1).

**Figura 1. Tasas de malnutrición aguda global, por distrito y región**



10. Según los datos de la EDS, la malnutrición crónica entre los niños de 6 a 59 meses alcanza el 36,4%, clasificándose de este modo como malnutrición “grave”<sup>23</sup>. En cinco distritos se superó el nivel “crítico” del 40%; en otros seis se registraban tasas de entre el 30% y el 40%. Estas tasas se explican por factores tales como la falta de alimentos apropiados, la insuficiencia del abastecimiento de agua y el saneamiento, las deficiencias del sistema sanitario, los matrimonios y los embarazos precoces, el abandono escolar, los bajos niveles de educación entre las mujeres y las prácticas culturales. La lactancia materna

<sup>22</sup> Según la OMS, las tasas de malnutrición aguda global superiores al 10% indican una situación “grave” y las superiores al 15% una situación “crítica” o “de emergencia”.

<sup>23</sup> Según la OMS (2005), las tasas de malnutrición crónica superiores al 30% indican una situación “grave” y las superiores al 40% una situación “crítica”.

se practica para el 95% de los niños menores de 6 meses, pero la lactancia materna exclusiva sólo para el 11%<sup>24</sup>.

11. Las carencias de micronutrientes son una fuente de preocupación: según la EDS de 2008, la anemia derivada del paludismo, las insuficiencias del régimen alimentario y las infecciones parasitarias afectan al 76% de los niños de 6 a 59 meses y al 46% de las mujeres; en todo el país los niveles de anemia superan el nivel considerado “grave”.
12. La seguridad alimentaria sigue siendo frágil. Diversas evaluaciones realizadas en zonas rurales<sup>25</sup> confirman que muchas personas están sumamente expuestas a la inseguridad alimentaria a causa de un acceso físico y económico limitado a los alimentos, especialmente durante la temporada de escasez de julio a octubre, anterior a la cosecha principal. El análisis exhaustivo de la seguridad alimentaria y la vulnerabilidad de 2007 indicaba que en el 33% de los hogares el consumo de alimentos era “deficiente”. Se considera que la situación ha empeorado desde entonces de resultados de la crisis alimentaria y de la recesión económica.
13. El mal estado y la falta de carreteras, y las dificultades conexas para acceder a los mercados, agravan la inseguridad alimentaria rural. El riesgo de las pérdidas posteriores a la cosecha obliga a los agricultores a vender una gran parte de su producción inmediatamente después de la recolección, cuando los precios son bajos: esos mismos hogares tienen que comprar el arroz durante el período de escasez, cuando los precios están en su nivel máximo anual, lo que perpetúa la espiral de endeudamiento y perjudica el acceso a los alimentos<sup>26</sup>.
14. Entre los sectores más vulnerables de la población urbana, los factores económicos limitan el acceso a los alimentos durante todo el año. Los hogares compradores netos de alimentos son muy vulnerables a la inseguridad alimentaria: invierten una gran parte de sus ingresos en alimentos, lo cual conduce a una disminución de la calidad y cantidad de los alimentos que consumen. Ello se ha visto confirmado por una encuesta de referencia de 2009<sup>19</sup>, en la que se indicaba que los comerciantes registraban una demanda menor de alimentos básicos y los clientes compraban productos más baratos y en cantidades menores.
15. En una evaluación anterior se había observado que en algunas partes de la región occidental los mercados funcionaban bien y se recomendaba recurrir a transferencias de efectivo para apoyar los planes de empleo<sup>27</sup>. El abastecimiento de alimentos básicos era regular y los mercados estaban en condiciones de absorber el aumento de la demanda generado por las actividades de efectivo por trabajo (EPT).

## Hipótesis formuladas

16. La planificación se basa en una situación hipotética de estabilidad y lenta recuperación de la economía mundial en los próximos dos años. Mientras no se recupere la economía mundial, la economía de Sierra Leona seguirá siendo débil.

---

<sup>24</sup> EDS, 2008.

<sup>25</sup> PMA. 2005. Encuesta sobre la seguridad alimentaria, la producción agrícola y la nutrición en Sierra Leona. Roma; PMA. 2007. Encuesta sobre la seguridad alimentaria de los hogares en las zonas rurales de Sierra Leona.

<sup>26</sup> PMA. 2009. Evaluación rápida de la seguridad alimentaria y la vulnerabilidad entre los grupos que tienen los principales medios de subsistencia.

<sup>27</sup> PMA. 2008. Evaluación rápida de la seguridad alimentaria en la región occidental de Sierra Leona.



17. Las necesidades de socorro y recuperación se mantendrán inalteradas durante la OPSR 200062, pero se realizarán ulteriores evaluaciones. En 2010 se llevará a cabo un análisis exhaustivo de la seguridad alimentaria y la vulnerabilidad; a mediados de 2010 y en 2012 el PMA y el Fondo de las Naciones Unidas para la Infancia (UNICEF) llevarán a cabo encuestas nutricionales en el marco del seguimiento y evaluación normalizados de las fases de socorro y transición (SMART) a fin de que el PMA pueda aportar ajustes a la operación, de ser necesario.

## **POLÍTICAS, CAPACIDADES Y MEDIDAS DEL GOBIERNO Y LAS OTRAS PARTES INTERESADAS**

### **Políticas, capacidades y medidas del Gobierno**

18. Las dos prioridades del Programa para el cambio para 2008-2012 son la agricultura y el desarrollo humano. El Gobierno está elaborando una política de protección social en la que se indica la necesidad de establecer redes de seguridad: se recomiendan las transferencias condicionadas como modalidad preferida para el suministro de alimentos y de efectivo a los beneficiarios. El Gobierno participa en el Programa de desarrollo integral de la agricultura en África a través del Plan nacional de desarrollo agrícola sostenible para 2010-2030, que reconoce la necesidad de que las redes de seguridad fortalezcan la protección social y apoyen la comercialización agrícola.
19. El Plan estratégico nacional para el sector de la salud para 2010-2015 comprende:
- servicios sanitarios gratuitos para las mujeres embarazadas y los niños menores de 5 años;
  - una política alimentaria y nutricional y un plan de aplicación;
  - directrices y estrategias para la alimentación de lactantes y niños pequeños, y
  - un plan para la salud reproductiva e infantil para 2008-2010.
20. Se está elaborando un plan de acción nacional para hacer frente al fenómeno de la violencia sexual y por motivos de género.

### **Políticas, capacidades y medidas de las otras principales entidades participantes**

21. Los programas agrícolas y sanitarios cuentan con el apoyo de los organismos de las Naciones Unidas, el Banco Mundial, algunas organizaciones no gubernamentales (ONG) tales como la Cooperativa de Asistencia y Auxilio a Cualquier Parte del Mundo (CARE), los Servicios Católicos de Socorro (SCS), el Organismo Alemán para la Cooperación Técnica (GTZ), así como de la Unión Europea, Irlanda y el Reino Unido. El Ministerio Británico para el Desarrollo Internacional (DFID) y el Organismo Irlandés de Ayuda apoyan el Programa “Visión conjunta” de las Naciones Unidas para la salud reproductiva e infantil y la nutrición; la Agencia de los Estados Unidos para el Desarrollo Internacional (USAID) está ultimando un nuevo programa de asistencia plurianual centrado en la agricultura y la nutrición, que debería ejecutarse en cinco de los 12 distritos. El GTZ trabaja para que los jóvenes y las mujeres obtengan derechos a un uso de la tierra a más largo plazo y oportunidades de elaboración de los productos agrícolas.

## Coordinación

22. En cuanto apoyo al Programa para el cambio del Gobierno, la “Visión Conjunta” de las Naciones Unidas reemplaza al Marco de Asistencia de las Naciones Unidas para el Desarrollo (UNDAF). La prioridad es consolidar la paz y la estabilidad a través de una integración económica de las zonas rurales, la integración económica y social de los jóvenes, un acceso equitativo a los servicios de salud y el establecimiento de servicios públicos accesibles y fiables.
23. El PMA participa en el comité de nutrición coordinado por el Ministerio de Salud y Saneamiento, es miembro del grupo de trabajo multidisciplinario sobre seguridad alimentaria y mantiene un grupo de asesoramiento agrícola coordinado por el Ministerio de Agricultura, Silvicultura y Seguridad Alimentaria. También participa en el foro encargado de coordinar la labor de los asociados de las Naciones Unidas y las ONG encaminada a fortalecer los medios de subsistencia y la seguridad alimentaria.

## OBJETIVOS DE LA ASISTENCIA DEL PMA

24. El objetivo de la OPSR 200062 es salvar vidas y proteger los medios de subsistencia abordando el problema de las altas tasas de malnutrición y apoyando el proceso de recuperación de las secuelas del conflicto y las crisis económicas. En consonancia con el Plan Estratégico del PMA para 2008-2013, la OPSR 200062 tiene los siguientes objetivos:
- reducir la malnutrición aguda entre los niños menores de 5 años en las poblaciones seleccionadas (Objetivo Estratégico 1), y
  - reconstruir los medios de subsistencia de los hogares expuestos a la inseguridad alimentaria y aumentar su acceso a los alimentos, los mercados y los servicios sociales (Objetivo Estratégico 3).
25. Los objetivos se ajustan a los Objetivos de Desarrollo del Milenio (ODM) 1, 3, 4 y 5<sup>28</sup>, a las prioridades 2 (agricultura) y 4 (desarrollo humano) del Programa para el cambio, así como a las prioridades 4 (Plan de comercialización para los pequeños agricultores) y 7 (Programa de salud reproductiva e infantil y nutrición) establecidos en el marco de la “Visión Conjunta” de las Naciones Unidas.

## ESTRATEGIA DE INTERVENCIÓN DEL PMA

### Naturaleza y eficacia de la asistencia relacionada con la seguridad alimentaria hasta la fecha

26. La OPSR 105540 (julio de 2007 – junio de 2009) fue concebida con el fin de prestar asistencia a 533.000 personas de las regiones meridional y oriental en el proceso de recuperación después de la guerra civil mediante el apoyo a los medios de subsistencia y a la nutrición y la alimentación escolar. La operación se amplió hasta junio de 2010 y actualmente presta asistencia a 746.000 personas afectadas por el aumento de los precios de los alimentos y las crisis económicas de 2008 y 2009, que exigieron una ampliación de las actividades en la región occidental, en especial en las barriadas pobres de Freetown y alrededores, y la adición de actividades experimentales de EPT en pequeña escala.

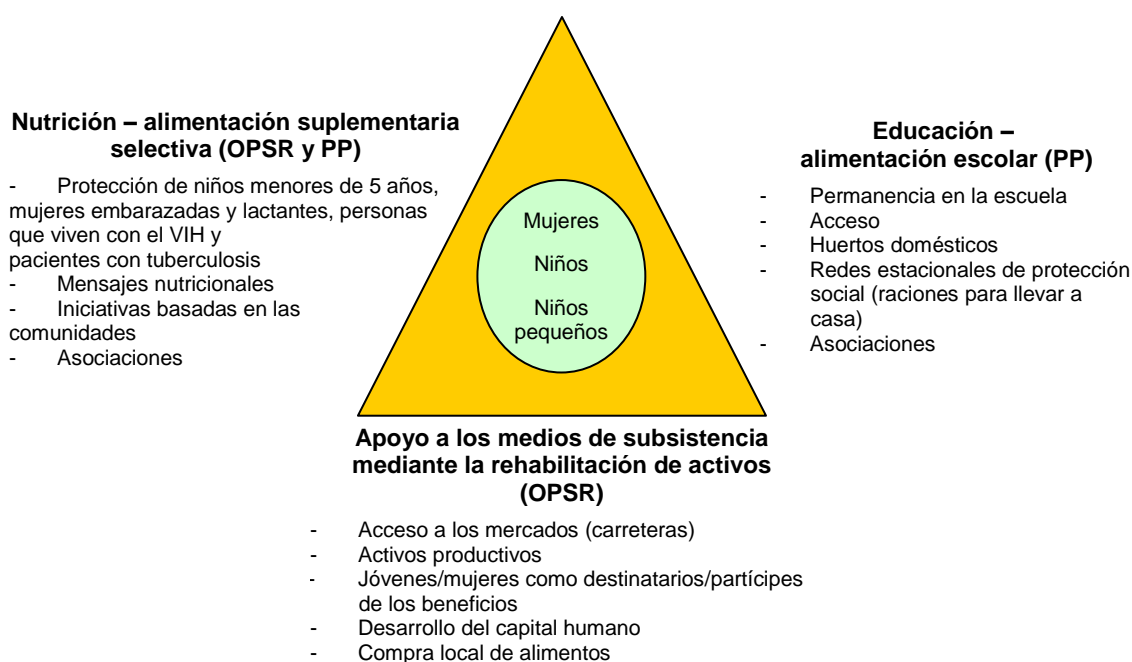
<sup>28</sup> ODM 1: Erradicar la pobreza extrema y el hambre. ODM 3: Promover la igualdad entre los géneros y el empoderamiento de la mujer. ODM 4: Reducir la mortalidad de los niños menores de 5 años. ODM 5: Mejorar la salud materna.

27. El programa en el país (PP) 105840 (2008-2010) presta asistencia a 179.300 personas aquejadas de pobreza e inseguridad alimentaria en la región septentrional mediante la alimentación escolar e intervenciones de salud y nutrición maternoinfantiles.
28. La iniciativa experimental “Compras en aras del progreso” para el período de febrero de 2009 a enero de 2011 se centra en el desarrollo de mercados, el aumento cuantitativo y cualitativo de la producción y un incremento de los ingresos para los pequeños agricultores.
29. En una evaluación descentralizada de 2009 de la OPSR 105540 se observó que sus objetivos eran pertinentes y se recomendó mejorar la selección de los beneficiarios, el seguimiento, el fomento de las capacidades, la rendición de cuentas y la programación con vistas a crear sinergias y establecer asociaciones. Dichas recomendaciones se tuvieron en cuenta a la hora de formular la OPSR 200062. En 2010 se realizará una evaluación de la iniciativa de EPT y de un programa piloto de actividades de EPT y de alimentos por trabajo (EPT+APT) en la región occidental, que incluirá un análisis de la eficiencia y eficacia en función de los costos de las modalidades de transferencia.

### **Perfil de la estrategia**

30. Los indicadores del estado nutricional de los niños y de la mortalidad materna e infantil muestran la necesidad de una acción urgente por parte del PMA y los asociados. La inseguridad alimentaria en las zonas rurales y los altos niveles de desempleo entre los jóvenes, que constituyen una amenaza para la paz y la estabilidad, requieren una atención inmediata.
31. La OPSR 200062 se centrará en la creación de redes fiables de protección social y apoyo de la producción para intervenir ante niveles críticos de inseguridad alimentaria y desnutrición y prestar asistencia en la reconstrucción de las infraestructuras perjudicadas durante la guerra y abandonadas desde que se terminó el conflicto. Las actividades principales serán las intervenciones nutricionales, el reacondicionamiento de las tierras agrícolas y la reparación de la infraestructura para aumentar los ingresos de los pequeños agricultores, así como la construcción y reparación de caminos para mejorar el acceso a los mercados y servicios.
32. El diseño de la OPSR 200062 y el PP revisado son el resultado de consultas con el Gobierno, los organismos de las Naciones Unidas, los asociados cooperantes y los donantes. La operación se basa en la evaluación y en tres misiones de formulación de programas que llevaron a la oficina en el país a reorientar su estrategia de asistencia en torno a un “triángulo de intervenciones” basado en las relaciones de causalidad y de reciprocidad entre medios de subsistencia, educación y nutrición (véase la Figura 2).

**Figura 2: Triángulo de intervenciones del PMA en Sierra Leona**



33. Se han creado enlaces entre las actividades de la OPSR y las del PP, y se han evitado las superposiciones. La alimentación escolar, la asistencia nutricional a las personas que viven con el VIH, el fomento de las capacidades del Gobierno y el análisis de la seguridad alimentaria constituirán el objetivo central de la nueva orientación del PP y complementarán la OPSR 200062.

### Componente de socorro

34. **Alimentación suplementaria selectiva y general.** La alimentación suplementaria selectiva para los niños con malnutrición moderada de 6 a 59 meses debería reducir la malnutrición aguda; la alimentación general de los niños de 6 a 23 meses durante la temporada de escasez y el tratamiento de las mujeres embarazadas y lactantes contribuirán a prevenir un aumento de la malnutrición. La alimentación general para las mujeres embarazadas y lactantes en las zonas donde la malnutrición materna es elevada constituirá un fuerte incentivo para que las mujeres recurran a los servicios de salud, reduciendo el riesgo de mortalidad materna e infantil. Con sus asociados, el PMA capacitará y sensibilizará a las comunidades e instituciones en lo referente a cuidados, prácticas de alimentación e higiene.

### Componente de recuperación temprana

35. **Redes de protección social basadas en el trabajo en las zonas rurales.** Las redes de protección social tratarán de mitigar el hambre estacional en las zonas con problemas de acceso y de apoyar la recuperación de los medios de subsistencia, centrándose en la reparación de caminos, el reacondicionamiento de las tierras pantanosas de los valles interiores para los pequeños agricultores y la ordenación de plantaciones de cacao y café poco cuidadas. El PMA velará por que se incorporen en la operación mecanismos que garanticen el acceso de las mujeres y los jóvenes a los activos y tierras mejorados.

36. **Redes de protección social urbanas y periurbanas basadas en el trabajo en la región occidental.** Se seleccionarán las zonas urbanas y periurbanas expuestas a la inseguridad alimentaria, particularmente los barrios pobres y los asentamientos no estructurados, donde el problema principal es la falta de medios financieros para acceder a los alimentos. Las actividades aprovecharán las enseñanzas adquiridas de los proyectos experimentales de EPT y EPT+APT, y se centrarán en la reparación de caminos, desagües y senderos, la ordenación del medio ambiente y el establecimiento de activos comunitarios de bajo costo.
37. En vista de las preferencias de los beneficiarios, las fluctuaciones estacionales de los precios y las distancias a los mercados, se recurrirá a una combinación de distribución de alimentos y transferencia de efectivo: el 75% de los beneficiarios recibirá solamente efectivo; el 25% recibirá efectivo y alimentos. Está previsto realizar un microanálisis de los riesgos de las actividades de EPT.
38. **Desarrollo de aptitudes técnicas.** En las zonas urbanas, se seleccionarán establecimientos de formación que dicten cursos de capacitación en aptitudes comerciales y empresariales pertinentes (con módulos que proporcionen acceso al microcrédito, capital de puesta en marcha, herramientas y materiales). En las zonas rurales las actividades no institucionales de alimentos para la capacitación (APC) estarán vinculadas a las de APT a través de los centros empresariales agrícolas apoyados por la Organización de las Naciones Unidas para la Agricultura y la Alimentación (FAO). Entre esas actividades figurará la capacitación en aptitudes de procesamiento agrícola, mercadeo, administración de empresas y gestión organizativa. Se recurre a la distribución de alimentos que se consumirán localmente, en lugar de a la transferencia de efectivo, para fomentar la asistencia.

### **Estrategia de traspaso de responsabilidades**

39. En la actual fase de recuperación se necesita una participación continua de organizaciones internacionales que creen redes de protección social fiables en beneficio de las personas más vulnerables. El PMA administrará las importaciones, compras locales y distribución de los alimentos e intensificará el fomento de las capacidades de las contrapartes gubernamentales en lo referente a la planificación, la ejecución y el seguimiento.
40. La asociación propuesta para poner fin al hambre entre los niños (Asociación REACH) representa una oportunidad para mejorar las capacidades del Gobierno en materia de coordinación y movilización de fondos con el fin de ampliar las intervenciones de socorro<sup>29</sup>. El apoyo del PMA a los pequeños agricultores se centrará en programas de nutrición y alimentación escolar basados en la producción local por medio de licitaciones o de la Iniciativa “Compras en aras del progreso”.

---

<sup>29</sup> La asociación REACH es una iniciativa dirigida por los países para intensificar las intervenciones que combaten la desnutrición infantil en colaboración con los organismos de las Naciones Unidas, la sociedad civil, los donantes y el sector privado. Sierra Leona participa en la iniciativa REACH+, que se propone apoyar los posibles enlaces entre los pequeños agricultores y las intervenciones nutricionales.

41. El Programa de desarrollo integral de la agricultura en África prevé que la financiación destinada a las redes de protección social y al fomento de la capacidad conexas se encauce por conducto de los gobiernos. A medida que vayan mejorando los indicadores del desarrollo humano de Sierra Leona, la asistencia a la nutrición y los medios de subsistencia podría integrarse en una cartera de actividades de desarrollo en la que se engloben los programas nacionales financiados por los gobiernos. El PMA se centraría cada vez más en las funciones de fomento de las capacidades y asesoramiento. Harán falta mecanismos claros de rendición de cuentas.

## BENEFICIARIOS Y ORIENTACIÓN DE LA AYUDA

CUADRO 1: BENEFICIARIOS POR TIPO DE ACTIVIDAD Y AÑO								
		Beneficiarios						Total
	Actividad	Año 1		Año 2		Año 3		Años
		Hombres/ niños	Mujeres/ niñas	Hombres/ niños	Mujeres/ niñas	Hombres/ niños	Mujeres/ niñas	
Socorro	Alimentación suplementaria selectiva (menores de 5 años)	17 750	17 750	35 500	35 500	35 500	35 500	177 500
	Alimentación general estacional (menores de 2 años)	42 000	42 000	42 000	42 000	42 000	42 000	252 000
	Asistencia nutricional selectiva (mujeres embarazadas y lactantes)		2 750		5 500		5 500	13 750
	Asistencia nutricional general (mujeres embarazadas y lactantes)		23 000		46 000		46 000	115 000
Recuperación temprana	APC	800	800	1 600	1 600	1 600	1 600	8 000
	APT	39 000	26 000	78 000	52 000	78 000	52 000	325 000
	APT+EPT	2 250	1 500	4 500	3 000	4 500	3 000	18 750
	EPT	6 750	4 500	13 500	9 000	13 500	9 000	56 250
<b>Total</b>		<b>108 550</b>	<b>118 300</b>	<b>175 100</b>	<b>194 600</b>	<b>175 100</b>	<b>196 600</b>	<b>960 650<sup>30</sup></b>

42. Al principio, la selección se guiará por la clasificación de la seguridad alimentaria basada en el análisis y cartografía de la vulnerabilidad de 2005 y 2007. El orden de prioridad adjudicado a los distritos se establecerá en función de la inseguridad alimentaria, el acceso a los mercados y el riesgo de crisis de orden meteorológico. A los distritos de Bombali, Bonthe, Koinadugu, Moyamba, Port Loko, Pujehun y Tonkolili, que tienen las tasas de inseguridad alimentaria más altas y el menor acceso a los mercados, se asignará la mayor proporción de los recursos.

<sup>30</sup> Para evitar el doble recuento de los beneficiarios, los participantes en las actividades de APT que también toman parte en otras actividades, se excluirán del número total de beneficiarios.

43. Los talleres de planificación participativa a nivel de distrito, que terminarán a mediados de 2010, permitirán perfeccionar la selección de los beneficiarios en los distritos y contribuirán a determinar los criterios de selección de los hogares. En 2011, la selección de los beneficiarios se perfeccionará aún más sobre la base del análisis exhaustivo de la seguridad alimentaria y la vulnerabilidad de 2010.
44. Las intervenciones nutricionales se orientarán en función de las tasas de malnutrición aguda global indicadas en la EDS de 2008 y del índice de masa corporal y los niveles de anemia entre las mujeres. Para evitar toda duplicación de actividades, quedarán excluidos de la OPSR 200062 los distritos atendidos por el programa de asistencia plurianual. En el Cuadro 2 se presentan los criterios de selección de los beneficiarios de las intervenciones nutricionales.

<b>CUADRO 2: CRITERIOS PARA LA SELECCIÓN DE LOS BENEFICIARIOS DE LA ACTIVIDAD NUTRICIONAL</b>				
<b>Actividad</b>	<b>Distritos</b>	<b>Indicadores</b>	<b>Admisión</b>	<b>Criterios para dar de alta</b>
Alimentación complementaria	Bo, Bonthe, Kambia, Kono, Moyamba, Port Loko, Pujehun, región occidental (barriadas pobres y zonas rurales)	Malnutrición aguda global superior al 10% e inferior al 15%  (excluidas las zonas abarcadas por el programa de asistencia plurianual)	Niños menores de 5 años con malnutrición aguda moderada y un peso para la estatura inferior a la puntuación 2 Z y superior o igual a la puntuación 3 Z	Indicador del peso para la estatura
Alimentación general en la temporada de escasez	Bo, Bonthe, Kambia	Malnutrición aguda global superior o cercana al 15% por razones de vulnerabilidad (Bonthe)  (excluidas las zonas del programa de asistencia plurianual)	Niños entre 6 y 23 meses de edad, desde julio hasta octubre	Estacional
Asistencia nutricional para las mujeres embarazadas y lactantes	Máxima prioridad: Bo, Bonthe Moyamba, Pujehun, barriadas pobres de la región occidental  Segunda prioridad: Kambia, Kono, Port Loko	Peores indicadores nutricionales (índice de masa corporal y anemia) entre las mujeres  Indicadores nutricionales ligeramente mejores entre las mujeres  (excluidas las zonas abarcadas por el programa de asistencia plurianual)	Alimentación general, independientemente del estado nutricional, desde 6 meses antes hasta 6 meses después del parto  Alimentación suplementaria selectiva: circunferencia braquial medio-superior inferior a los 23 centímetros	6 meses después del parto

45. El PMA y sus asociados tienen previsto prestar asistencia con las actividades de APT a alrededor de 65.000 hogares, de los cuales el 70% en los distritos de alta prioridad y el 30% en los distritos rurales de Bo, Kailahun, Kambia, Kenema y Kono. En las zonas urbanas y periurbanas de la región occidental, se seleccionarán 15.000 hogares para las actividades de EPT o EPT+APT. Una parte importante de los hogares de la región occidental será atendida por organismos tales como la Comisión nacional para la acción social.
46. Los beneficiarios de las actividades de APT son personas que están en los centros de formación profesional y agricultores que se están capacitando en centros de empresas agrícolas.

---

## CONSIDERACIONES NUTRICIONALES Y RACIONES, Y VALOR DE LAS TRANSFERENCIAS DE EFECTIVO Y LOS CUPONES PARA ALIMENTOS

47. El valor de las transferencias de efectivo refleja la modalidad de la Comisión nacional para la acción social, que paga 7.000 leones por día<sup>31</sup>, o sea el 70% del jornal correspondiente a empleos semejantes y equivalente aproximadamente a los alimentos proporcionados mediante las actividades de APT. Durante la temporada de escasez, la ración de APT vale más de un jornal a causa de las fluctuaciones de los precios, de manera que las transferencias de alimentos y de efectivo se adaptarán a la estación y a las preferencias de los beneficiarios. A los efectos de la planificación, los participantes en los proyectos de EPT+APT recibirán mitad del incentivo en efectivo y mitad en alimentos.
48. Las raciones familiares de las actividades de APT consisten en cereales, legumbres secas y aceite vegetal; el valor medio de una ración diaria equivale a la remuneración prevista en el marco de las actividades de EPT (7.000 leones) y permite satisfacer el 90% de las necesidades energéticas de una familia media de cinco personas.
49. Las raciones para la alimentación suplementaria de los niños y las mujeres embarazadas y lactantes dependen de las raciones disponibles y se ajustan al protocolo nacional; la mezcla de maíz y soja (MMS) es reemplazada por MMS+ o un producto equivalente. Durante la temporada de hambre, para la alimentación general de los niños de 6 a 23 meses se utilizará el *Plumpy'doz*<sup>®</sup>, un producto eficaz para prevenir la malnutrición, fácil de distribuir y listo para el consumo.

---

<sup>31</sup> 1,82 dólares estadounidenses al tipo de cambio de las Naciones Unidas en abril de 2010.



**CUADRO 3: RACIÓN DIARIA/TRANSFERENCIA, POR ACTIVIDAD**

Tipo de producto alimenticio/ transferencias de efectivo y cupones para alimentos	Alimenta- ción supe- mentaria selectiva (<5 años)	Alimenta- ción general estacional (<2 años)	Asistencia nutricional selectiva (mujeres embarazadas y lactantes)	Asistencia nutricional general (mujeres embarazadas y lactantes)	APT	APT	EPT + APT	EPT
Cereales	0	0	0	0	400	400	200	0
Legumbres secas	0	0	0	0	80	80	40	0
MMS+	200	0	200	200	0	0	0	0
Aceite vegetal	20	0	20	20	25	25	12,5	0
Plumpy'doz®	0	46	0	0	0	0	0	0
Azúcar	15	0	15	15	0	0	0	0
Transferencias de efectivo/cupones para alimentos (dólares/persona/día) <sup>32</sup>	0	0	0	0	0	0	0,94	1,87
<b>Total</b>	<b>235</b>	<b>46</b>	<b>235</b>	<b>235</b>	<b>505</b>	<b>505</b>	<b>252,5</b>	<b>0</b>
Total de kilocalorías/día	1 037	247	1 037	1 037	1 889	1 889	945	0
Porcentaje de kilocalorías procedentes de proteínas	13,9	9,6	13,9	13,9	11,9	11,9	11,9	0
Porcentaje de kilocalorías procedentes de grasas	27,8	58,3	27,8	27,8	20,0	20,0	20,0	0

## MODALIDADES DE EJECUCIÓN

50. La coordinación y los exámenes de los progresos realizados estarán a cargo de un comité directivo del proyecto, del cual formarán parte representantes de los ministerios y las organizaciones asociadas y que estará presidido por el Ministerio de Finanzas y Desarrollo Económico.
51. En la planificación y el seguimiento participativos intervendrán las partes interesadas a nivel del país, los distritos y las comunidades. El PMA exigirá que los asociados cooperantes empleen procesos de planificación participativos que tengan en cuenta la edad y las diferencias entre hombres y mujeres, particularmente en el caso de las actividades de asistencia a los medios de subsistencia.
52. Se alentará a las mujeres a que participen en la determinación y priorización de las necesidades, y en la planificación, ejecución y seguimiento de las actividades. En la participación de las mujeres en la gobernanza y el liderazgo de los proyectos se buscará la paridad. El acceso de las mujeres a los activos creados mediante el apoyo a los medios de subsistencia formará parte de los acuerdos de asociación. En base al principio de “no causar daño”, en las campañas de movilización y sensibilización de las comunidades el

<sup>32</sup> En base al tipo de cambio de 1 dólar estadounidense = 3.750 leones en febrero de 2010.

PMA integrará las preocupaciones por la seguridad, especialmente las relativas a la violencia sexual y por motivos de género.

53. La participación del Ministerio de Agricultura, Silvicultura y Seguridad Alimentaria, la administración de carreteras de Sierra Leona y el Ministerio de Salud y Saneamiento será decisiva en la elaboración de las estrategias, la macroplanificación y la supervisión técnica. Dichos ministerios dependerán, a su vez, del respaldo técnico y la financiación de los organismos de las Naciones Unidas, las ONG internacionales e instituciones tales como el Fondo Internacional de Desarrollo Agrícola (FIDA), el Banco Mundial y el Banco Africano de Desarrollo.
54. El PMA seguirá trabajando con la Comisión de lucha contra la corrupción para crear en las comunidades una conciencia mayor sobre sus derechos y seguir las denuncias de apropiación indebida de recursos.
55. Los planes de operaciones elaborados con los asociados cooperantes para los proyectos experimentales de EPT y EPT+APT en la región occidental se actualizarán sobre la base de una evaluación prevista para finales de 2010. Se seleccionará como asociados cooperantes a las ONG que cuenten con una presencia bien establecida y que se atengan a las normas internacionales de contabilidad.

### **Disposiciones logísticas**

56. Los alimentos importados se expedirán a través de Freetown, donde hay dos almacenes con capacidad para 16.000 toneladas; las instalaciones de almacenamiento transitorio de las suboficinas del PMA en Port Loko, Magburaka, Kenema y Kailahun pueden manipular 7.400 toneladas. El transporte comercial se usa para las transferencias a las instalaciones de almacenamiento de las suboficinas.
57. El mal estado de las carreteras y el volumen reducido de las cargas transportadas a los múltiples puntos de distribución final dificultan la contratación de transportistas privados. Para manipular las compras locales en continuo crecimiento se utilizarán cada vez más los camiones del PMA. Se examinará la cuestión de si resulta viable y eficaz en función de los costos efectuar entregas menos frecuentes pero más voluminosas a los centros de salud y los proyectos de apoyo a los medios de subsistencia y el PMA tratará de convencer a los transportistas privados a transitar por rutas terciarias.
58. Una selección de los beneficiarios más estricta para alcanzar las zonas más expuestas a la inseguridad alimentaria y la malnutrición puede determinar un desplazamiento de los puntos de entrega final hacia zonas más alejadas. El PMA y los asociados trabajarán con las comunidades participantes para establecer las modalidades de entrega.

---

## **SEGUIMIENTO DE LAS REALIZACIONES**

59. El seguimiento es llevado a cabo por 20 supervisores sobre el terreno de cuatro suboficinas y de la oficina en el país. Las misiones descentralizadas de evaluación y de apoyo a la formulación de programas determinaron las mejoras que habían de introducirse en los sistemas de seguimiento y evaluación (SyE). Con el apoyo técnico del despacho regional y la Sede, la oficina en el país examinará y mejorará sus procedimientos e instrumentos.

60. Se elaborarán e incorporarán al conjunto de instrumentos de SyE sistemas de seguimiento posterior a las distribuciones y de seguimiento por contacto directo con los beneficiarios. Se incorporarán asimismo las preocupaciones por las cuestiones de protección relacionadas con la violencia sexual y por motivos de género, la educación y la salud y los mecanismos de denuncia en caso de apropiación indebida de fondos. Se contratará a un especialista en SyE.
61. Una evaluación externa de mitad de período que se llevará a cabo en el último trimestre de 2011 contribuirá a la elaboración de la estrategia del PMA para Sierra Leona a partir del año 2013.

---

## EVALUACIÓN DE RIESGOS Y PLANIFICACIÓN PARA IMPREVISTOS

### Evaluación de peligros y riesgos

62. Sierra Leona celebrará elecciones nacionales en 2012. Es probable que el país siga avanzando en cuanto a crecimiento social y económico y estabilidad, pero las crisis económicas podrían aumentar el número de las personas extremadamente vulnerables y agravar la situación de los marginados, provocando posibles perturbaciones sociales.
63. En el país la corrupción es un fenómeno endémico. Si los sistemas creados carecen de oportunos contrapesos y salvaguardias, existe el riesgo elevado de apropiación indebida de recursos. Una medida de prevención eficaz consiste en establecer mecanismos que permitan a las comunidades reclamar sus derechos.
64. Sierra Leona ha empezado a descentralizar las prestaciones de servicios a nivel de los distritos. Es probable que las transferencias de recursos que comporta esta descentralización provoquen tensiones.

### Limitaciones y supuestos

65. Si la asistencia nutricional es insuficiente o se retrasa, es probable que las tasas de malnutrición aumenten más todavía, con el consiguiente incremento de la mortalidad entre los niños menores de 5 años. Si se retrasa o es insuficiente el apoyo a los medios de subsistencia, el proceso de recuperación se verá obstaculizado y aumentará el riesgo de las perturbaciones sociales y las violencias, al ser más los jóvenes que recurrirán a estrategias de supervivencia perjudiciales.

---

## CONSIDERACIONES RELATIVAS A LA SEGURIDAD

66. Actualmente Sierra Leona está en la fase de seguridad II de las Naciones Unidas. Los vehículos del PMA que viajan sobre el terreno poseen los equipos de comunicación, los botiquines de primeros auxilios y los instrumentos necesarios para hacer frente a situaciones de emergencia.

## ANEXO I-A

<b>DESGLOSE DE LOS COSTOS DEL PROYECTO</b>			
<b>Productos alimenticios</b>	<b>Cantidad (toneladas)</b>	<b>Valor (dólares)</b>	<b>Valor (dólares)</b>
- Cereales <sup>1</sup>	12 422	5 556 274	
- Legumbres secas	2 484	990 426	
- Aceite y grasas	1 916	1 735 540	
- Alimentos compuestos y mezclas alimentarias	12 791	11 057 647	
- Otros	855	649 792	
<b>Total de productos alimenticios</b>	<b>30 468</b>	<b>19 989 679</b>	
Transferencia de efectivo a los beneficiarios		2 205 000	
Total parcial de productos alimenticios y transferencias de efectivo			22 194 679
Transporte externo			2 966 050
Transporte terrestre, almacenamiento y manipulación			3 959 942
Otros costos operacionales directos			2 494 049
Costos de apoyo directo <sup>2</sup> (véase el Anexo I-B)			6 861 978
Total de costos directos para el PMA			<b>38 476 699</b>
Costos de apoyo indirecto (7,0%) <sup>3</sup>			<b>2 693 369</b>
<b>TOTAL DE COSTOS PARA EL PMA</b>			<b>41 170 068</b>

<sup>1</sup> Se trata de una canasta de alimentos teórica utilizada con fines de presupuestación y aprobación cuyo contenido puede variar.

<sup>2</sup> Se trata de una cifra indicativa facilitada a título informativo. La asignación de los costos de apoyo directo se revisa anualmente.

<sup>3</sup> La Junta Ejecutiva puede modificar la tasa de costos de apoyo indirecto durante el período de ejecución del proyecto.

**ANEXO I-B**

<b>NECESIDADES DE APOYO DIRECTO</b>	
<b>Costos de personal y costos conexos</b>	
Personal internacional de categoría profesional	1 596 705
Personal nacional de categoría profesional	177 625
Personal local de servicios generales	1 568 575
Personal local de asistencia temporal	18 750
Consultores internacionales	623 550
Consultores nacionales	60 000
Voluntarios de las Naciones Unidas	290 000
Viajes del personal en comisión de servicio	526 545
<b>Total parcial</b>	<b>4 861 750</b>
<b>Gastos ordinarios</b>	
Servicios (generales)	52 800
Material de oficina y otros bienes fungibles	59 779
Servicios de telecomunicaciones	326 500
Reparación y mantenimiento del equipo	62 501
Costos de funcionamiento y mantenimiento de los vehículos	762 800
Instalación y reparaciones de oficinas	55 000
Servicios prestados por otros organismos de las Naciones Unidas	132 000
<b>Total parcial</b>	<b>1 451 380</b>
<b>Costos de equipo y de inversión</b>	
Alquiler de vehículos	214 200
Equipo de telecomunicaciones	49 070
Costos locales de seguridad	285 578
<b>Total parcial</b>	<b>548 848</b>
<b>TOTAL DE COSTOS DE APOYO DIRECTO</b>	<b>6 861 978</b>

ANEXO II: MARCO LÓGICO		
Resultados	Indicadores de las realizaciones	Riesgos y supuestos
<b>Objetivo Estratégico 1: Salvar vidas y proteger los medios de subsistencia en las emergencias</b>		
<b>Efecto 1:</b> Disminución de la malnutrición aguda entre los niños menores de 5 años en las poblaciones seleccionadas.	<ul style="list-style-type: none"> <li>➤ Prevalencia de la malnutrición aguda entre los niños menores de 5 años (peso para la estatura como porcentaje) [objetivo = &lt;10%].</li> <li>➤ Indicadores de las realizaciones de la alimentación suplementaria: tasa de recuperación [objetivo = &gt;75%], tasa de interrupción del tratamiento [objetivo = &lt;15%], tasa de mortalidad [objetivo = &lt;3%], tasa de falta de respuesta [objetivo = &lt;5%].</li> </ul>	Epidemias de enfermedades transmitidas por el agua o de paludismo que pueden agravar la malnutrición.
<b>Producto 1.1:</b> Distribución de alimentos y artículos no alimentarios en condiciones de seguridad y en cantidad y calidad suficientes a las mujeres, niñas y niños seleccionados.	<ul style="list-style-type: none"> <li>➤ Cantidad de alimentos enriquecidos, alimentos complementarios y productos nutricionales especiales distribuidos, por tipo, como porcentaje de las distribuciones previstas.</li> <li>➤ Número de mujeres, hombres, niñas y niños que reciben alimentos y artículos no alimentarios, por categoría (&lt;2 años, &lt;5 años, mujeres embarazadas y lactantes) y como porcentaje del número previsto.</li> </ul>	Apoyo por parte de los donantes de la estrategia nutricional y aportación de fondos en el momento oportuno para la compra de los alimentos necesarios.
<b>Objetivo Estratégico 3: Reconstruir las comunidades y restablecer los medios de subsistencia después de un conflicto o una catástrofe o en situaciones de transición</b>		
<b>Efecto 3:</b> Consumo suficiente de alimentos en los hogares seleccionados expuesto al riesgo de hambre aguda, durante el período de asistencia.	<ul style="list-style-type: none"> <li>➤ Puntuación relativa al consumo de alimentos entre los hogares beneficiarios [objetivo = &gt;35%].</li> </ul>	Entorno político estable y condiciones de seguridad suficientes.  Prestación de asistencia complementaria por otros asociados en forma de suministro de insumos no alimentarios.

ANEXO II: MARCO LÓGICO		
Resultados	Indicadores de las realizaciones	Riesgos y supuestos
<p><b>Producto 3.1:</b> Distribución de alimentos, efectivo y artículos no alimentarios en condiciones de seguridad y en cantidad y calidad suficientes a las mujeres y hombres seleccionados que participan en las creación de activos en el marco de actividades de APT, APT+EPT, o EPT.</p>	<ul style="list-style-type: none"> <li>➤ Número de mujeres y hombres que participan en actividades de APT que reciben alimentos y artículos no alimentarios, por categoría, y como porcentaje del número previsto.</li> <li>➤ Número de mujeres y hombres que participan en actividades de EPT y APT+EPT que reciben dinero, por categoría, y como porcentaje del número previsto.</li> <li>➤ Volumen de los alimentos distribuidos, por tipo, como porcentaje de las distribuciones previstas.</li> <li>➤ Monto total del efectivo distribuido, como porcentaje de las distribuciones previstas.</li> <li>➤ Número de beneficiarios que reciben efectivo puntualmente, como porcentaje del número previsto.</li> <li>➤ Número de beneficiarios que usan efectivo para acceder a los alimentos, como porcentaje del número previsto.</li> <li>➤ Número de beneficiarios que invierten efectivo en actividades de recuperación de los medios de subsistencia, como porcentaje del número previsto.</li> <li>➤ Cantidad de artículos no alimentarios distribuidos, por tipo, como porcentaje de las distribuciones previstas.</li> </ul>	<p>Disponibilidad de asociados cooperantes capaces y con recursos/fondos suficientes.</p> <p>Posibilidad de tener acceso a los beneficiarios.</p>

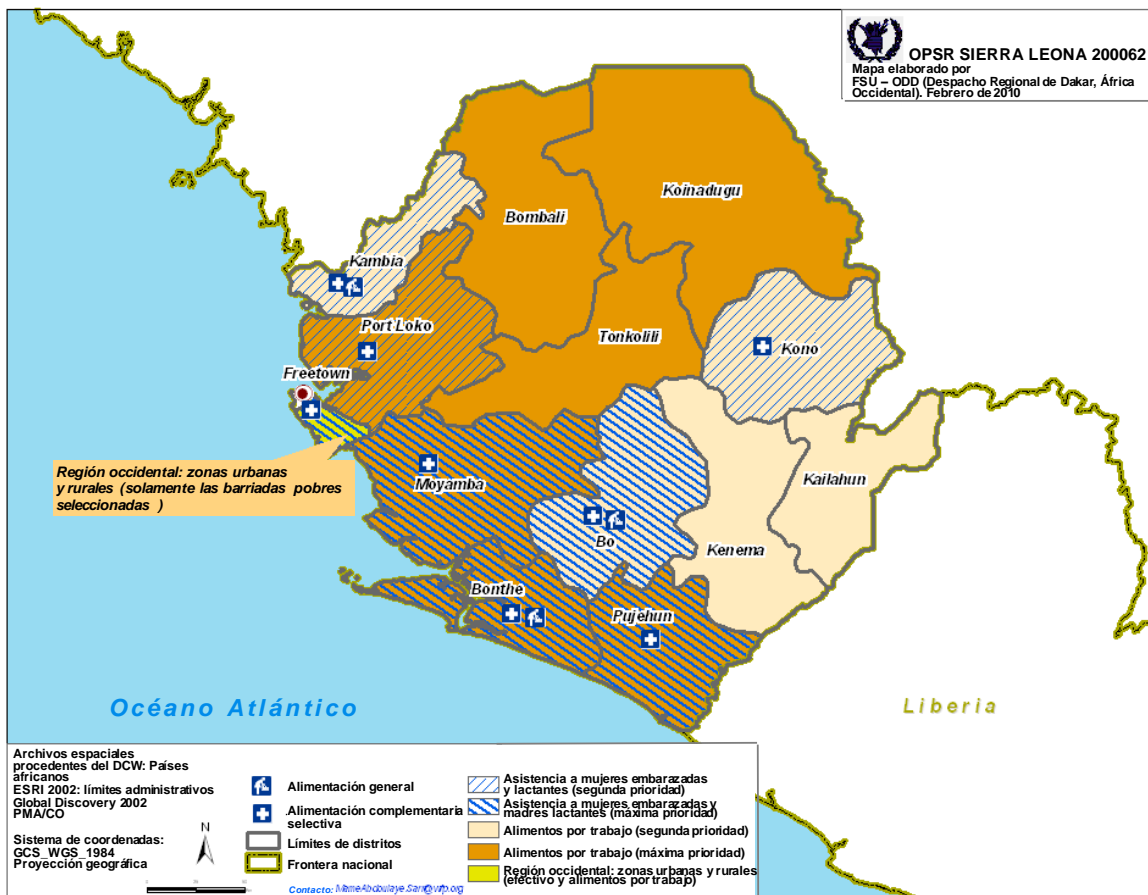
## ANEXO II: MARCO LÓGICO

Resultados	Indicadores de las realizaciones	Riesgos y supuestos
<b>Producto 3.2:</b> Activos creados o restablecidos por las comunidades seleccionadas.	<ul style="list-style-type: none"> <li>➤ Activos creados o restablecidos, por tipo y unidad de medida (tierras pantanosas de los valles interiores, plantaciones de cultivos arbóreos, caminos secundarios, plantación de árboles, infraestructura, otros).</li> </ul>	
<b>Producto 3.3:</b> Las mujeres participan en la gestión de la ayuda alimentaria y en los comités de adopción de decisiones.	<ul style="list-style-type: none"> <li>➤ Proporción de mujeres en puestos directivos en los comités de gestión de la ayuda alimentaria y los activos [objetivo = &gt;50%].</li> </ul>	
<b>Producto 3.4:</b> Distribución de alimentos en condiciones de seguridad y en cantidad y calidad suficientes a las mujeres, los hombres, y las niñas adolescentes seleccionados que participan en actividades de APC.	<ul style="list-style-type: none"> <li>➤ Número de mujeres, hombres y niñas adolescentes que reciben APT, como porcentaje del número previsto.</li> <li>➤ Volumen de los alimentos distribuidos, por tipo, como porcentaje de las distribuciones previstas.</li> </ul>	



## ANEXO IV

### Zonas donde el PMA realiza sus operaciones en Sierra Leona



Las denominaciones empleadas en esta publicación y la forma en que aparecen presentados los datos que ésta contiene no entrañan, por parte del Programa Mundial de Alimentos (PMA), juicio alguno sobre la condición jurídica de ninguno de los países, territorios, ciudades o zonas citados o de sus autoridades, ni respecto de la delimitación de sus fronteras o límites.

## LISTA DE LAS SIGLAS UTILIZADAS EN EL PRESENTE DOCUMENTO

APC	alimentos para la capacitación
APT	alimentos por trabajo
CARE	Cooperativa de Asistencia y Auxilio a Cualquier Parte del Mundo
DFID	Ministerio Británico para el Desarrollo Internacional
EDS	encuesta demográfica y de salud
EPT	efectivo por trabajo
FAO	Organización de las Naciones Unidas para la Agricultura y la Alimentación
FIDA	Fondo Internacional de Desarrollo Agrícola
FMI	Fondo Monetario Internacional
GTZ	Organismo Alemán para la Cooperación Técnica
MMS	mezcla de maíz y soja
ODM	Objetivo de Desarrollo del Milenio
OMS	Organización Mundial de la Salud
ONG	organización no gubernamental
OPSR	operación prolongada de socorro y recuperación
PIB	producto interno bruto
PNUD	Programa de las Naciones Unidas para el Desarrollo
PP	programa en el país
SCS	Servicios Católicos de Socorro
SMART	(Iniciativa de) seguimiento y evaluación normalizados de las situaciones de socorro y transición
SyE	seguimiento y evaluación
UNDAF	Marco de Asistencia de las Naciones Unidas para el Desarrollo
UNICEF	Fondo de las Naciones Unidas para la Infancia
USAID	Agencia de los Estados Unidos para el Desarrollo Internacional