

برنامج
الأغذية
العالمي



Programme
Alimentaire
Mondial

World
Food
Programme

Programa
Mundial
de Alimentos

المجلس التنفيذي

الدورة العادية الثانية

روما، 2011/11/17-14

البرامج القطرية

البند 8 من جدول الأعمال

البرنامج القطري لإثيوبيا 200253
(2015-2012)

للموافقة على أساس عدم الاعتراض



Distribution: GENERAL

WFP/EB.2/2011/8/2

6 September 2011

ORIGINAL: ENGLISH

مذكرة للمجلس التنفيذي

هذه الوثيقة مقدمة للمجلس التنفيذي للموافقة على أساس عدم الاعتراض

تدعو الأمانة أعضاء المجلس الذين قد تكون لديهم أسئلة فنية تتعلق بمحتوى هذه الوثيقة إلى الاتصال بموظفي برنامج الأغذية العالمي المذكورين أدناه، ويفضل أن يتم ذلك قبل ابتداء دورة المجلس التنفيذي بفترة كافية.

مدير المكتب الإقليمي لشرق ووسط أفريقيا: السيد S. Samkange رقم الهاتف: 066513-2262

كبير المستشارين الإقليميين للبرامج، المكتب الإقليمي لشرق ووسط أفريقيا: السيد A. Meygag <abdirahman.meygag@wfp.org>

يمكنكم الاتصال بالسيدة I. Carpitella، المساعدة الإدارية لوحدة خدمات المؤتمرات، إن كانت لديكم أسئلة تتعلق بإرسال الوثائق المتعلقة بأعمال المجلس التنفيذي وذلك على الهاتف رقم: (066513-2645).

ملخص

نما اقتصاد إثيوبيا بدرجة كبيرة خلال السنوات الخمس الماضية ولكن لا يزال هذا البلد من أفقر بلدان العالم. ولا يزال نطاق انعدام الأمن الغذائي وسوء التغذية خطيراً، وهناك 23 مليون من السكان ليس لديهم الدخل الكافي لتلبية احتياجاتهم الغذائية. وإثيوبيا معرضة للكوارث الطبيعية، كما أن الصدمات المتعلقة بالمناخ فاقمت من انعدام الأمن الغذائي. ونصف المرتفعات تقريبا أصيبت بالتدهور، كما أن مناطق الرعي تتعرض للرعي المفرط. وقد زادت معدلات الالتحاق بالمدارس الابتدائية، ولكن معدلات التسرب لا تزال مستمرة: وهناك 2.8 مليون طفل في سن الدراسة الابتدائية لا يذهبون إلى المدرسة، معظمهم من مناطق الرعي. ويعد فيروس نقص المناعة البشرية من دواعي القلق، خاصة في المناطق الحضرية: وهناك مليون شخص مصابون بفيروس نقص المناعة البشرية كما يوجد 850 000 يتيم. وتعمل نظم الأسواق الغذائية بصورة هزيلة، حيث تعجز الأسواق عن تحويل الفوائض إلى مناطق العجز. وعلى الرغم من الدور الحاسم الذي تقوم به المرأة في التسويق الزراعي، فإن عدم المساواة بين الجنسين لا يزال سائداً وتتاح للمزارعات فرصة محدودة للحصول على الموارد والخدمات.

ويستند البرنامج الخاص ببرنامج الأغذية العالمي في إثيوبيا إلى استراتيجيته القطرية للفترة 2012-2015 ويتوافق مع إطار عمل الأمم المتحدة للمساعدة الإنمائية؛ وقد صُمم هذا البرنامج لدعم الخطة الوطنية الحكومية للنمو والتحول. واعتماداً على الدروس المستفادة، سيركز البرنامج على التصدي لأسباب الضعف، مع التركيز على تنمية القدرات والتمكين من نقل المسؤولية. وتعد عمليات التحويل الغذائية ملائمة بالنسبة للأمن الغذائي والتغذوي؛ وسوف تستكمل تنمية القدرات عن طريق تقديم أمثلة للنهج المجتمعية يمكن تكرارها من أجل تمكين المرأة، والفتيات، والأشخاص المصابين بفيروس نقص المناعة البشرية والإيدز. وسيقوم البرنامج باستطلاع الاستجابة النقدية حسب الاقتضاء. وستصل المساعدة الغذائية إلى أكثر من 1.8 مليون من السكان سنوياً.

ويهدف البرنامج القطري (200253 إلى: 1) زيادة قدرة نظام إثيوبيا لإدارة أخطار الكوارث؛ 2) وتحسين إدارة الموارد الطبيعية في المجتمعات التي تعاني من انعدام الأمن الغذائي وإمكانية الصمود أمام الصدمات المتعلقة بالمناخ؛ 3) ودعم الالتحاق بالمدارس الابتدائية؛ 4) وتسهيل الحصول على الرعاية والعلاج والدعم بالنسبة لفيروس نقص المناعة البشرية؛ 5) وتعزيز الفرص لتنوع سبل كسب العيش وتحسين فرص الوصول إلى أسواق الأغذية.

وسييسم البرنامج في نتائج إطار عمل الأمم المتحدة للمساعدة الإنمائية المتعلقة بالنمو الاقتصادي المستدام والحد من المخاطر. والخدمات الاجتماعية الأساسية، وتنمية القدرات، والمرأة، والشباب، والأطفال. وهو يتوافق مع الأهداف الاستراتيجية 2 و4 و5⁽¹⁾ والأهداف الإنمائية للألفية 1 و2 و3 و6 و7⁽²⁾.

(1) الهدف الاستراتيجي 2 – منع الجوع الحاد والاستثمار في تدابير الاستعداد للكوارث والتخفيف من حداثها؛ الهدف الاستراتيجي 4 – الحد من الجوع ونقص التغذية المزمنين؛ الهدف الاستراتيجي 5 – تعزيز قدرات البلدان على الحد من الجوع، بما في ذلك من خلال استراتيجيات تسليم المسؤولية والمشتريات المحلية.
(2) الهدف 1 من الأهداف الإنمائية للألفية – القضاء على الفقر المدقع والجوع؛ الهدف 2 – توفير التعليم الابتدائي للجميع؛ الهدف 3 – تعزيز المساواة بين الجنسين وتمكين المرأة؛ الهدف 6 – مكافحة فيروس نقص المناعة البشرية/الإيدز والملاريا وغيرهما من الأمراض؛ الهدف 7 – كفاءة الاستدامة البيئية.

مشروع القرار*

يوافق المجلس، على أساس عدم الاعتراض، على البرنامج القطري لإثيوبيا 200253 (2012-2015) (WFP/EB.2/2011/8/2)، الذي تبلغ متطلباته من الأغذية 319 020 طناً مترياً بتكلفة قدرها 155 مليون دولار أمريكي، وتكلفة إجمالية يتحملها البرنامج قدرها 306.6 مليون دولار أمريكي.

* هذا مشروع قرار، وللإطلاع على القرار النهائي الذي اعتمده المجلس، يرجى الرجوع إلى وثيقة القرارات والتوصيات الصادرة في نهاية الدورة.

تحليل الأوضاع

- 1- يبلغ عدد سكان إثيوبيا 80 مليون نسمة⁽³⁾ بنسبة نمو تبلغ 2.6 في المائة سنويا. وهي ثاني أكثر بلدان أفريقيا ازدحاما بالسكان؛ ويعيش 84 في المائة من السكان في مناطق حضرية ويعتمدون على زراعة الكفاف البعلية. والحالة السياسية مستقرة نسبيا ولكن السياق الجغرافي السياسي سياق هش: فإثيوبيا يحدها السودان، وإريتريا، والصومال، وتستضيف 145 000 لاجئ.
- 2- وقد نما اقتصاد إثيوبيا بنسبة 11 في المائة سنويا خلال السنوات الخمس الماضية، وانخفض معدل الفقر من 38 في المائة في الفترة 2005/2004 إلى 29 في المائة في الفترة 2010/2009.⁽⁴⁾ ولكنها لا تزال من بلدان الأمن الغذائي ذات الدخل المنخفض والأقل تقدما، وواحدة من أفقر بلدان أفريقيا: ويبلغ الناتج المحلي الإجمالي 472 دولارا أمريكيا للفرد⁽⁵⁾ وهو أقل من المتوسط في أفريقيا جنوب الصحراء الكبرى والذي يبلغ 1 077 دولارا أمريكيا.⁽⁶⁾ وعلى الرغم من الحد من الفقر الغذائي،⁽⁷⁾ لا يزال نطاق انعدام الأمن الغذائي وسوء التغذية يتسم بالخطورة: ولدى 23 مليون نسمة دخل لا يكفي لتلبية احتياجاتهم الغذائية.
- 3- وإثيوبيا بلد غير ساحلي ولديه تكاليف استيراد عالية؛ ويعتمد الأمن الغذائي إلى حد كبير على الإنتاج المحلي. وحيث أن متوسط إنتاج الحبوب في الفترة الأخيرة بلغ 15 مليون طن متري، فإن المتوسط السنوي للاحتياجات من الواردات تبلغ مليون طن متري واحد⁽⁸⁾، ويتم تغطية معظمها عن طريق المعونة الغذائية أو المشتريات الحكومية؛ ويصدر القطاع الخاص كميات ضئيلة. وعلى الرغم من أن النمو المنتظم يتراوح من 8 إلى 10 في المائة في كل من السنوات الخمس الماضية،⁽⁹⁾ تعد الإنتاجية الزراعية من بين أقل الإنتاجيات في أفريقيا: وتأتي نسبة 85 في المائة من الإنتاج الزراعي من أراض زراعية بمساحة كفاف تبلغ 2 هكتار. ويؤدي تدهور الأراضي الواسع النطاق، والناتج عن الضغط السكاني، والرعي المفرط، وتآكل التربة، وزحف الشجيرات على أراضي الرعي، وإزالة الغابات إلى خفض كبير في إمكانية إجراء تحسينات مستمرة للإنتاجية الزراعية.⁽¹⁰⁾ ولا يخضع لنظام الري سوى 10 في المائة من الأراضي الزراعية المنتجة للحبوب. وتعد خسائر ما قبل الحصاد وما بعد الحصاد عالية إذ تقدر بما يتراوح بين 30 و40 في المائة،⁽¹¹⁾ كما أن نظام التسويق المتخلف يضعف من الحافز على زيادة الإنتاجية. وعلى الرغم من انخفاض أسعار الأغذية، منذ الذروة التي وصلت في عام 2008، ترتفع أسعار الحبوب الرئيسية فوق مستويات ما قبل عام 2008. ويتضح أداء الأسواق الهزيل من فروق في الأسعار بين الذرة والحبوب الأخرى خلال عام 2010، عندما عجزت الأسواق عن نقل فوائدها الكبيرة إلى مناطق العجز على الرغم من ارتفاع أسعار القمح والسرغوم.⁽¹²⁾

(3) إحصاءات سكانية مأخوذة من الوكالة المركزية للإحصاءات، استنادا إلى تعداد عام 2005.

(4) حكومة إثيوبيا، 2010. تقرير تقييم الأهداف الإنمائية للألفية، أديس أبابا.

(5) الوكالة المركزية للإحصاءات.

(6) البنك الدولي، 2010. بيانات وإحصاءات عن إثيوبيا. واشنطن.

(7) على منوال مؤشر الفقر، انخفض مؤشر الفقر الغذائي من 38 في المائة في الفترة 2005/2004 إلى 28 في المائة في الفترة 2009/2010.

(8) برنامج الأغذية العالمي/منظمة الأغذية والزراعة 2010. تقرير خاص عن بعثة تقييم مشتركة بين منظمة الأغذية والزراعة وبرنامج الأغذية العالمي إلى إثيوبيا للمحاصيل والأمن الغذائي، روما.

(9) وزارة المالية والتنمية الاقتصادية، الخطة الوطنية الحكومية للنمو والتحول للفترة 2011-2015.

(10) إطار عمل الأمم المتحدة للمساعدة الإنمائية (2012-2015)، فصل عن سياق التنمية؛ استنادا إلى تقرير تقييم الأهداف الإنمائية للألفية عام 2010 وبيانات الحكومة. أديس أبابا.

(11) Abesha, D. 2006. Pest management practices in smallholder agriculture: the agricultural extension perspective. Paper presented at the conference Facilitating the Implementation and Adoption of Integrated Pest Management (IPM). DCG proceedings, no.17. Addis Ababa

(12) WFP Ethiopia, Monthly Market Watch, December 2010

- 4- وتحتل إثيوبيا المرتبة 121 من بين 134 بلداً من حيث المساواة بين الجنسين.⁽¹³⁾ ويعد دور المرأة في النظام الزراعي حاسماً: فالمرأة تسهم بنسبة 70 في المائة من العمالة الزراعية في الأنشطة الخاصة بالحبوب بعد الحصاد. ونسبة مشاركة المرأة في التسويق، وخاصة الحبوب، نسبة عالية إذ تبلغ 60 في المائة،⁽¹⁴⁾ ولكن لدى المزارعات فرص محدودة فقط للحصول على الموارد والخدمات والأراضي والقروض.
- 5- وإثيوبيا معرضة للكوارث الطبيعية،⁽¹⁵⁾ وخاصة الصدمات المتعلقة بالطقس. وتوجد أغلب حالات التعرض في الريف وترتبط بالتضاريس، وتدهور الأراضي، والتفاوت في سقوط الأمطار، وأثار تغير المناخ.⁽¹⁶⁾ غير أن ما لا يقل عن 50 في المائة من المرتفعات من الأراضي المتدهورة؛ ويساعد الإفراط في الرعي وسوء إدارة المراعي على زيادة التصحر. وتسهم الكوارث الطبيعية في مستويات عالية من انعدام الأمن الغذائي لدى الأسر المعيشية.
- 6- يعد سوء التغذية أحد المشاكل المعقدة الناتجة عن عدم كفاية استهلاك الأغذية بسبب الفقر، وصعوبة الحصول على الرعاية الصحية، وسوء المرافق الصحية، والممارسات غير الملائمة لتغذية الرضع وصغار الأطفال، وارتفاع مستويات الإصابة بالأمراض المعدية وفيرس نقص المناعة البشرية؛ ويعزى 57 في المائة من وفيات الأطفال إلى سوء التغذية.⁽¹⁷⁾ وتبين من آخر استقصاء وطني عن التغذية⁽¹⁸⁾ أن نسبة سوء التغذية بين الأطفال الذين تتراوح أعمارهم من ستة أشهر إلى 59 شهراً تبلغ 38 في المائة بالنسبة للتعزيم، و34 في المائة بالنسبة لانخفاض الوزن، و12 في المائة بالنسبة للبهزال؛ و54 في المائة من الأطفال في هذه الفئة العمرية مصابون بالأنيميا. ويتناول 5 في المائة فقط من الأسر المعيشية الملح بنسبة يود كافية. ويحصل 43 في المائة فقط من الأطفال الذين تتراوح أعمارهم من ستة أشهر إلى 24 شهراً على فيتامين ألف كغذاء تكميلي.
- 7- ويشمل تقدم إثيوبيا في مجال التعليم معدل التحاق إيجابي بالمدارس الابتدائية للصفوف من 1 إلى 8 حيث بلغ 95.9 في المائة في الفترة 2009-2010، ومعدل التحاق صاف بلغ 89.3 في المائة. غير أن معادلات التسرب من المدارس الابتدائية لا تزال مستقرة عند 19 في المائة،⁽¹⁷⁾ كما أن 2.8 مليون طفل في سن الدراسة الابتدائية لا يذهبون إلى المدرسة أو إلى مراكز للتعليم. ويبلغ المؤشر الوطني للتكافؤ بين الجنسين بالنسبة للتعليم الابتدائي 0.93، غير أن هذه المؤشرات تتراوح من 0.76 إلى 0.86⁽¹⁹⁾ بالنسبة للمقاطعات النامية التي يغلب عليها الطابع الرعوي. وتعزى حالات الغياب والتسرب أساساً إلى الفقر ومتطلبات العمالة الأسرية. ولا تزال هناك أيضاً آراء تقليدية لا تقدر قيمة التعليم، خاصة في المناطق الريفية حيث يقيم العدد الأكبر من أطفال المدارس المتسربين.
- 8- وفي عام 2010، كان معدل الإصابة بفيروس نقص المناعة البشرية يبلغ 2.4 في المائة بين البالغين الذين تتراوح أعمارهم من 15 إلى 49 عاماً؛ وكان هذا المعدل 7.7 في المائة في المناطق الحضرية و0.9 في المائة في المناطق الريفية؛ وهناك مليون شخص مصابون بفيروس نقص المناعة البشرية وكان هناك 850 000 من الأيتام.⁽¹⁷⁾ وهناك وعي

(13) المنتدى الاقتصادي العالمي، 2010. تقرير عن الفجوة العالمية بين الجنسين. جنيف، متاح على www.weforum.org/women-leaders-and-gender-parity

(14) الوكالة المركزية للإحصاءات، 2008/2007.

(15) الأخطار الرئيسية هي: (1) الجفاف، والفيضانات، والعواصف البردية، والانهدامات الأرضية؛ (2) تفشي أمراض الإنسان والحيوان؛ (3) النزاعات؛ (4) الصدمات الاقتصادية العالمية؛ (5) الحرائق الحضرية وحرائق الغابات. ولم يعد تساقط الأمطار منتظماً منذ تسعينات القرن الماضي، بعد تزايد وتكرار ظاهرة النينو والنينيا (التحليل القطري لإطار عمل الأمم المتحدة للمساعدة الإنمائية، 2010).

(16) البنك الدولي، 2009. حلول سهلة لحقائق صعبة: نهج قائمة على النظام الأيكولوجي تجاه تغير المناخ، واشنطن.

(17) إطار عمل الأمم المتحدة للمساعدة الإنمائية (2012-2015)، فصل عن السياق الإنمائي.

(18) معهد إثيوبيا لبحوث الصحة والتغذية، 2010، تقرير استقصائي عن خط أساس التغذية لبرنامج إثيوبيا الوطني للتغذية، أديس أبابا.

(19) وزارة التعليم، 2009. إحصاءات عن التعليم: مؤشر التكافؤ بين الجنسين (نسبة الفتيات إلى الفتيان) في التعليم الابتدائي (الصفوف من 1 إلى 8)، 2008/2009، أديس أبابا. والأقاليم النامية هي عفار، وبنشانغول - غوموز، وغامبيلا، وصومالي.

متزايد بأن الأشخاص المصابين بفيروس نقص المناعة البشرية يمكن أن يقودوا حياة منتجة إذا اقترن العلاج بالتغذية الجيدة.⁽²⁰⁾

9- وفي الأقاليم النامية ينتشر الفقر بدرجة كبيرة، كما أن المؤشرات الاجتماعية أقل بكثير من المتوسط الوطني. ففي غافر وصومالي، زاد الفقر في الفترة ما بين 1996/1995 و2005/2004. كما أن المناطق الرعوية في إقليم أوروميا وإقليم الأمم والقوميات والشعوب الجنوبية تعد أيضاً مناطق متخلفة. ويمكن أن يؤدي النزاع في المناطق الرعوية إلى عرقلة وظائف السوق وتعطيل برامج المساعدة.

10- وللإسراع بالنمو وتحقيق الأهداف الإنمائية للألفية، استهدت الحكومة خطتها الطموحة الخاصة بالنمو والتحول للفترة 2011-2015، وأهدافها هي: (1) الحفاظ على النمو الاقتصادي بطريقة أسرع وأكثر إنصافاً؛ (2) الإبقاء على الزراعة كمصدر رئيسي للنمو؛ (3) تشجيع الصناعة على تحويل الاقتصاد؛ (4) تحسين البنية الأساسية الاقتصادية؛ (5) استمرار التركيز على التنمية الاجتماعية؛ (6) بناء القدرات وتحسين الإدارة الرشيدة؛ (7) تشجيع تمكين المرأة والشباب.

11- ولدى الحكومة إطار للاستثمار في مجال السياسات ضمن برنامج التنمية الزراعية الشاملة لأفريقيا يركز على ما يلي: (1) النمو الزراعي؛ (2) والإدارة المستدامة للأراضي؛ (3) وإدارة أخطار الكوارث والأمن الغذائي. وتعدى الأولوية لدعم سلاسل القيمة والتسويق، وإدارة الموارد الطبيعية المجتمعية. ويجري وضع سياسة لإدارة أخطار الكوارث على أساس إطار عمل في يوغو. ويتضمن برنامج الأمن الغذائي التابع للحكومة، والذي استهل في عام 2011 برنامج شبكة الأمان الإنتاجية الذي يصل إلى 8 ملايين شخص وبرنامج لبناء أصول الأسر المعيشية.

12- وفي القطاعات الاجتماعية، تهدف الحكومة إلى تحقيق تعميم الحصول على التعليم الابتدائي والثانوي الجيد، وتحسين الرعاية الصحية الأولية، والتوسع في توفير مياه الشرب المأمونة والمرافق الصحية، ووقف انتشار فيروس نقص المناعة البشرية، وخفض سوء التغذية. وتدعم هذه الاستراتيجيات برامج تنمية قطاعي الصحة والتعليم. وقد استهل برنامج التغذية الوطنية في عام 2009، وتقوم الحكومة بتنقيح استراتيجيتها في عام 2011 لمعالجة التقزم؛ وستضع أيضاً سياسات للحماية الاجتماعية وإطاراً برنامجياً.

13- وقامت الفرقة القطرية التابعة للأمم المتحدة بمواءمة إطار عمل الأمم المتحدة للمساعدة الإنمائية للفترة 2012-2015 مع خطة النمو والتحول للفترة 2011-2015. وسيسهل البرنامج القطري في نتائج إطار عمل الأمم المتحدة للمساعدة الإنمائية المتعلقة بالنمو الاقتصادي المستدام والحد من المخاطر، والخدمات الاجتماعية الأساسية، وتنمية القدرات، والمرأة، والشباب، والأطفال. وفي ظل قيادة الحكومة، تطوع الفريق القطري بأن يكون جزءاً من نهج توحيد الأداء.

⁽²⁰⁾ المكتب القطري للبرنامج في أثيوبيا، 2009. تقرير عن الأمن الغذائي في المناطق الحضرية. أديس أبابا.

التعاون في السابق والدروس المستفادة

- 14- تستند برامج برنامج الأغذية العالمي، والتي تطورت من خلال المشاركة الطويلة الأجل مع الحكومة إلى المساعدة الغذائية الإنسانية لتلبية الاحتياجات العاجلة في مجالي الأغذية والتغذية. وقد ركزت المساعدة الموجهة نحو التنمية على الفئات الأكثر معاناة من انعدام الأمن الغذائي عن طريق إدارة الموارد الطبيعية، والحصول على التعليم، وتحسين القدرات في مجال التأهب للكوارث، والتحليل والاستجابة. وقد أدت التدخلات الأخيرة مثل مبادرة الشراء من أجل التقدم، والدعم التغذوي للأشخاص المصابين بفيروس نقص المناعة البشرية، ودعم الأنشطة النسائية المدرة للدخل، إلى التوسع في الجانب الخاص بالحد من المخاطر في عمل البرنامج. ويتم توجيه المساعدة الغذائية للبرنامج عن طريق برامج حكومية، وتشمل شراكات مع الأمم المتحدة ومنظمات إنمائية أخرى.
- 15- وتتصدى العملية الممتدة للإغاثة والإنعاش 106650 لانعدام الأمن الغذائي الحاد عن طريق الإغاثة، وشبكات الأمان الإنتاجية، والتغذية التكميلية الموجهة، والتدخلات الخاصة بفيروس نقص المناعة البشرية والإيدز في المناطق الحضرية.⁽²¹⁾ وتوفر عملية اللاجئين، وهي العملية الممتدة للإغاثة والإنعاش 101273، المساعدة الإنمائية للاجئين السودانيين والإريتريين والكينيين والصوماليين المقيمين في مخيمات والمجتمعات المحلية المضيفة. وتدعم العمليات الخاصة للبرنامج الخدمات اللوجستية والخدمات الجوية الإنسانية.
- 16- ويتكون البرنامج القطري 104300 للفترة 2007-2011 من مكونين يركزان على الحد من المخاطر في المجتمعات التي تعاني من انعدام الأمن الغذائي: (1) "برنامج إدارة الموارد البيئية تمكيناً للانتقال إلى سبل أكثر استدامة لكسب العيش عبر علاقات الشراكة وتضامن مستخدمي الأراضي"،⁽²²⁾ وهو مشروع مجتمعي لتأهيل الأراضي وتحسين سبل العيش لتمكين السكان من الاستثمار في التنمية المستدامة للأراضي، والإنتاج المنزلي، وتوليد الدخل عن طريق مشاريع الغذاء من أجل إنشاء الأصول؛ (2) والغذاء مقابل التعليم كجزء من مبادرة الأطفال في التنمية المحلية، والذي يدعم توفير التعليم الابتدائي وتحويل المدارس إلى مراكز للتنمية المجتمعية.
- 17- ويتضح من التقييمات التي أجريت في العقد الماضي أن البرنامج أسهم في وضع سياسات وطنية للتغذية، والتغذية المدرسية، والإدارة المستدامة للأراضي، وبرامج شبكات الأمان، والتأهب للكوارث. وكانت تدخلات البرنامج ملائمة ووثيقة الصلة وساهمت في الأهداف الوطنية وأدت إلى تولي المجتمع المحلي لزام المسؤولية.
- 18- ووجدت التقييمات أيضاً أن أنشطة البرنامج الموجهة نحو التنمية، وخاصة تنمية القدرات، بحاجة إلى تصميمات تشمل القضايا الجنسانية، والرصد المحسن والتقييم، وخطط تسليم مسؤولية الأراضي؛ وأوصت التقييمات بتنسيق أكبر للأنشطة من أجل تحسين الفعالية وزيادة الاستثمار في إدارة المعرفة لضمان أن تستند النتائج إلى أدلة صحيحة.

التركيز الاستراتيجي للبرنامج القطري

- 19- يستند البرنامج الخاص ببرنامج الأغذية العالمي إلى الاستراتيجية القطرية للفترة 2012-2015 ويدعم برنامج التحول الذي وضعته الحكومة. وتتواءم الاستراتيجية القطرية مع إطار عمل الأمم المتحدة للمساعدة الإنمائية للفترة

(21) ليس من المتوقع أن تشمل العملية الممتدة للإغاثة والإنعاش لعام 2012 وما بعده مكوناً حضرياً يتعلق بفيروس نقص المناعة البشرية/الإيدز.

(22) تعني كلمة meret "الأرض" باللغة الأمهرية.

2012-2015 من حيث: 1) إدارة أخطار الكوارث وإدارة الموارد الطبيعية؛ 2) والخدمات الاجتماعية الأساسية؛ 3) والأسواق الزراعية وسبل كسب العيش (انظر المرفق الثاني).

20- وعلى ضوء الأولويات الحكومية والدروس المستفادة، سينتصدي البرنامج القطري 200253 للأسباب الجذرية للتعرض وأخطار الكوارث، وسيركز على تنمية القدرات والتمكين لنقل المسؤولية. وستركز تنمية القدرات على إدارة أخطار الكوارث، وإدارة الموارد الطبيعية، وقدرات تسويق الأغذية. وتعد المساعدة الغذائية ملائمة لدعم إدارة الموارد الطبيعية والتعليم، خاصة في المناطق التي تعاني من مستويات عالية من انعدام الأمن الغذائي وأخطار الكوارث؛ وتضيف الأغذية المغذية قيمة للبرامج الخاصة بفيروس نقص المناعة البشرية في مجال الرعاية والعلاج والدعم. وسيقوم البرنامج بتجربة التحويلات النقدية كلما كان ذلك ملائماً، خاصة من أجل تمكين المرأة ودعم سبل كسب العيش.

21- ونظراً لأهمية التصدي لسوء التغذية لدى الأطفال ومعدلات الهزال العالية، سيواصل البرنامج معالجة سوء التغذية الحاد المعتدل كجزء من عملية ممتدة للإغاثة والإنعاش. فسيقدم الحكومة أيضاً في وضع استراتيجية للتجديد بالحد من التفرم كجزء من برنامج التغذية الوطني الذي سيعطي فيه البرنامج الأولوية لتوفير المغذيات الأساسية خلال فرصة الأيام الألف الأولى من الحمل وحتى السنة الثانية من العمر. وإذا تمت الموافقة على هذه المساعدة التي يقدمها البرنامج، فإنه سيتم تنقيح المشروع القطري 200253 ليشمل تدخلات لمنع وعلاج سوء التغذية.

22- وعند إعداد البرنامج القطري 200253 عمل البرنامج مع الحكومة وشركاء آخرين لتحديد مجالات الميزة النسبية في إطار عمل الأمم المتحدة للمساعدة الإنمائية. ويسهم البرنامج القطري في الأهداف الاستراتيجية 2 و4 و5 وفي الهدف 1 و2 و3 و6 و7 من الأهداف الإنمائية للألفية. وتتعلق مكوناته الخمسة بالركائز الاستراتيجية القطرية للبرنامج:

◀ إدارة أخطار الكوارث وإدارة الموارد الطبيعية (الهدف الاستراتيجي 2)

◊ المكون 1: القدرة على إدارة أخطار الكوارث؛

◊ المكون 2: القدرة على إدارة الموارد الطبيعية، بما في ذلك تنمية مستجمعات المياه المجتمعية في إطار برنامج إدارة الموارد البيئية تمكيناً للانتقال إلى سبل أكثر استدامة لكسب العيش.

◀ الخدمات الاجتماعية الأساسية (الهدف الاستراتيجي 4)

◊ المكون 3: الغذاء مقابل التعليم في المدارس الابتدائية؛

◊ المكون 4: الحصول على الرعاية والعلاج والدعم بالنسبة لفيروس نقص المناعة البشرية في المناطق الحضرية.

◀ الأسواق الزراعية وسبل كسب العيش (الهدف الاستراتيجي 5)

◊ المكون 5: تعزيز تسويق الأغذية وسبل المعيشة الريفية، خاصة بالنسبة للمرأة.

المكون 1: القدرة على إدارة أخطار الكوارث

23- يتولى قطاع إدارة أخطار الكوارث والأمن الغذائي بوزارة الزراعة العمل الخاص بتحسين نظام الحكومة لإدارة أخطار الكوارث. وسيركز البرنامج العمل في مجال تنمية القدرات على التحليل، والتأهب، والاستجابة بغية تسليم المسؤولية في نهاية الأمر.

24- تحليل أخطار الكوارث والتأهب لها. سيسهم البرنامج في بناء القدرات على المستويات الوطنية والإقليمية وعلى مستوى الضواحي، لدعم تحديد أخطار الكوارث على مستوى الضاحية وتعزيز قدرات الإنذار المبكر والتقييم، والوكالة

الوطنية للأرصاء الجوية، بغية تحسين جمع بيانات الطقس؛ وسيساعد البرنامج قطاع إدارة أخطار الكوارث والأمن الغذائي على استخدام البيانات للتخفيف من صدمات الطقس عن طريق تمويل الأخطار. وسيساعد البرنامج أيضا على تحسين التوجيه من أجل تنفيذ التخطيط الاحترازي، خاصة على مستوى المجتمع المحلي. وسيوسع البرنامج نطاق تعاونه مع الوكالة المركزية للإحصاءات لإعداد دراسة مشتركة وشاملة عن الأمن الغذائي والتعرض. وسيواصل البرنامج شراكاته مع الجامعات لتقديم المشورة بشأن تطوير المناهج وإجراء بحوث مشتركة في مجال إدارة أخطار الكوارث والأمن الغذائي.

25- الاستجابة للكوارث. ستركز تنمية القدرات على تحسين هياكل وممارسات إدارة الأغذية والمساءلة عن المستويين الفيدرالي والإقليمي. وسيقدم البرنامج التوجيه التقني لدعم إدارة احتياطات الأغذية الاستراتيجية والمخزونات الإنسانية؛ وسيدعم النظام الوطني لإدارة الحوادث في إدارة سلسلة الإمداد، وسيعمل مع الأوساط الأكاديمية ومؤسسات التدريب لتحسين المناهج الدراسية. وسيضع البرنامج نموذجا لتحقيق أقصى استفادة من المسار وسيقدم المشورة بشأن الاستعانة بمصادر استراتيجية على أساس مشروعه الخاص بتحسين إدارة الأغذية. وسيسعى البرنامج لتحسين التعاون فيما بين الكيانات الحكومية والقطاع الخاص في تخطيط اللوجستيات وتقاسم المعلومات. ولتحسين المساءلة، سيعمل البرنامج على تحسين جمع البيانات وإعداد التقارير والرصد فيما يتعلق بالمساعدة الغذائية في حالة الإغاثة.

26- وسيشارك البرنامج في مخطط وطني للحماية الاجتماعية لضمان أن يتصدى نظام الحماية الاجتماعية للمخاطر المتعلقة بالجوع عن طريق شبكات الأمان الاجتماعية مثل برنامج شبكة الأمان الإنتاجية، ولمواصلة تعزيز الروابط بين برمجة الإغاثة وجدول الأعمال الإنمائي الأشمل.

المكون 2: القدرة على إدارة الموارد الطبيعية، بما في ذلك تنمية مستجمعات المياه المجتمعية باستخدام نهج إدارة الموارد البيئية تمكينا للانتقال إلى سبل أكثر استدامة لكسب العيش

27- سيعمل البرنامج الحد من أخطار الكوارث عن طريق إدارة الإدارة المحسنة للموارد الطبيعية للمجتمعات التي تعاني من انعدام الأمن الغذائي. ويقوم قطاع إدارة الموارد الطبيعية بوزارة الزراعة بتنسيق الاستثمارات المقدمة من الشركاء عن طريق برنامج للإدارة المستدامة للأراضي.⁽²³⁾ وهناك شراكة مستمرة للبرنامج مع قطاع إدارة الموارد الطبيعية من خلال إدارة الموارد البيئية تمكينا للانتقال إلى سبل أكثر استدامة لكسب العيش. ومع تزايد الطلبات على قطاع إدارة الموارد الطبيعية للتحويل بالنتائج، سيقوم البرنامج بالتوسع في برنامجه لتنمية القدرات ليشمل نظام الإرشاد لقطاع إدارة الموارد الطبيعية واستمرار المساعدة الغذائية عن طريق إدارة الموارد البيئية تمكينا للانتقال إلى سبل أكثر استدامة لكسب العيش بالنسبة للمجتمعات التي تعاني من انعدام الأمن الغذائي في مستجمعات المياه الهشة والمتدهورة.⁽²⁴⁾

28- وستتوسع تدخلات تنمية القدرات في استخدام أفضل الممارسات والحوافز في قطاع إدارة الموارد الطبيعية، خاصة من خلال برنامج شبكة الأمان الإنتاجية عن طريق ما يلي:

⁽²³⁾ تأسس برنامج الإدارة المستدامة للأراضي في عام 2006 بواسطة قطاع إدارة الموارد الطبيعية وبمشاركة برنامج الأغذية العالمي، والوكالة الألمانية للتنمية الدولية، والبنك الدولي لتنسيق الموارد الطبيعية والاستثمارات في إدارة الأراضي. وأصبح هذا البرنامج آلية تنسيق للقطاع لتطوير وتنفيذ برنامج التنمية الزراعية الشاملة لأفريقيا، وركيزة الإدارة المستدامة للأراضي، ومنتدى للتكيف مع تغير المناخ في الزراعة.

⁽²⁴⁾ تشمل استراتيجية قطاع إدارة الموارد الطبيعية تنمية مستجمعات المياه المجتمعية باستخدام النهج التشاركية والتكنولوجيات المحلية التي طورت عن طريق الشراكة مع البرنامج من أجل برنامج إدارة الموارد البيئية. ويوازن نهج برنامج إدارة الموارد البيئية بين الاحتياجات البيئية والاجتماعية والمدرة للدخل بالنسبة للمجتمعات المحلية؛ ويتضمن هذا البرنامج تمكين الفئات المحرومة، وخاصة المرأة. ويعتبر قطاع إدارة الموارد الطبيعية برنامج إدارة الموارد البيئية أفضل ممارسة للإدارة المستدامة للأراضي بالنسبة لإثيوبيا، وطلب من البرنامج دعما لتحسين توثيق النتائج من أجل التعلم في المستقبل وتنمية القدرات.

- ◀ تطوير قاعدة من الأدلة بشأن الاحتياجات من الموارد المؤسسية والمجتمعية لبرنامج إدارة الموارد البيئية من أجل تحسين تنفيذ برنامج شبكة الأمان الإنتاجية؛
- ◀ مساعدة قطاع إدارة الموارد الطبيعية في تجهيز ونشر المعلومات عن الطرق الناجحة لإعادة تأهيل مستجمعات المياه والتي طورتها المجتمعات المحلية المعنية بإدارة الموارد البيئية، مع إقامة روابط مع مؤسسات البحوث والشركاء من قبيل منظمة الأغذية والزراعة، والوكالة الألمانية للتعاون الدولي، والبنك الدولي؛
- ◀ المساعدة في استخدام أفضل الممارسات لتنمية القدرة المجتمعية على إدارة الموارد الطبيعية مثل تشكيل فرق للإدارة، وتنظيم أيام لتعليم أساليب الزراعة، وتخصيص مكافآت للمزارعين النموذجيين؛
- ◀ تحسين قدرة الموظفين على إقامة شراكة مع وكالات أخرى خاصة بالنسبة لأولئك العاملين في برنامج شبكة أمان الإنتاجية وبرنامج إدارة الموارد البيئية، عن طريق التدريب، والحوافز، وتطوير المناهج؛
- ◀ الانخراط مع قطاع إدارة الموارد الطبيعية وبرنامج شبكة أمان الإنتاجية للعمل بصورة مشتركة على وضع استراتيجية خروج للبرنامج كفيلة بإبقاء برنامج إدارة الموارد البيئية في موضعه المناسب ضمن المجموعة الأشمل من الأولويات الوطنية للحماية الاجتماعية والأمن الغذائي وإدارة الموارد الطبيعية؛
- ◀ مساعدة قطاع إدارة الموارد الطبيعية في وضع معايير لتسليم إدارة الموارد الطبيعية للمجتمعات المحلية، وإنهاء المساعدة الغذائية ومواصلة دعم الإرشاد الزراعي باستخدام تجارب من برنامج إدارة الموارد البيئية؛
- ◀ المساعدة في زيادة الوعي بأهمية إدارة الموارد الطبيعية وأخطار تغير المناخ عن طريق برنامج الإدارة المستدامة للأراضي: وسيبحث البرنامج جدوى الحصول على تمويل الكربون عن طريق تشجيع المواقف المقتصدة في استخدام الوقود للأسر المعيشية والمدارس في مناطق برنامج إدارة الموارد البيئية، وسيعمل على تحسين علاقات التآزر بين برنامج إدارة الموارد البيئية والمدارس.

-29

وتعتمد المساعدة الغذائية المقدمة عن طريق برنامج إدارة الموارد البيئية تمكيناً للانتقال إلى سبل أكثر استدامة لكسب العيش على الحلول التي تقدمها وزارة الزراعة، ومنظمة الأغذية والزراعة، والوكالة الألمانية للتعاون الدولي، والشركاء من المنظمات غير الحكومية، وتركز على ما يلي: (1) إنشاء الأصول؛ (2) واستعادة قاعدة الموارد الطبيعية؛ (3) وتحسين الإنتاج المنزلي بالنسبة للفئات الأكثر تعرضاً؛ (4) وتشجيع الأنشطة المدرة للدخل. وسيستكمل برنامج إدارة الموارد البيئية برنامج شبكة الأمان الإنتاجية لضمان استكمال الخطة المتكاملة لتنمية مستجمعات المياه. ويساعد الحافز الغذائي على تضيق الفجوة الغذائية بالنسبة للأسر التي تعاني من انعدام الأمن الغذائي ويسمح للمجتمعات بالاستثمار في أراضيها وفي الأمن الغذائي على المدى الطويل. ويعمل المشاركون لمدة تصل إلى ثلاثة أشهر سنوياً. وسيستهدف برنامج إدارة الموارد البيئية نواح مختارة في أمهرة، ودير داوا، وأوروميا، وإقليم الأمم والقوميات والشعوب الجنوبية، والصومالي، وتيغراي. وسيتم اختيار المجتمعات المحلية على أساس مستويات انعدام الأمن الغذائي وتدهور الأراضي، والتنوع الزراعي الأيكولوجي، والقرب من برنامج شبكة الأمان الإنتاجية، ومواقع التغذية المدرسية. ويستخدم برنامج إدارة الموارد البيئية ترتيب المجتمعات المحلية من حيث الثراء وتحليل الفجوة الغذائية لضمان أقصى استفادة لأفقر الأسر المعيشية من المساعدة الغذائية وإنشاء الأصول؛ وسيشارك كل عام 130 000 من البالغين في 600 مجتمع يعاني من انعدام الأمن الغذائي. وسيقرر الشركاء الحكوميون الإنهاء التدريجي للمساعدة.

المكون 3: الغذاء مقابل التعليم في المدارس الابتدائية

- 30 سيعطي برنامج الغذاء مقابل التعليم الأولوية للمناطق الرعوية في أقاليم عفار، وأوروميا، والأمم والقوميات والشعوب الجنوبية، وصومالي حيث تعد مؤشرات التعليم ضعيفة بشكل خاص؛ وسيشمل البرنامج أيضاً المدارس في



المرتفعات التي تعاني بدرجة كبيرة من انعدام الأمن الغذائي، خاصة في منطقة برنامج إدارة الموارد البيئية ومنطقة برنامج شبكة الأمان الإنتاجية، لتحسين معدلات الاستبقاء في المدارس. ومع مراعاة الزيادة السنوية المتوقعة بنسبة 10 في المائة عن طريق زيادة الالتحاق وانخفاض معدلات التسرب، سيتوسع هذا المكون أثناء البرنامج القطري 200253 لاستهداف 917 000 من أطفال المدارس في عام 2015.

31- وفي المناطق الرعوية، سيقدّم البرنامج وجبة يومية للتلاميذ في مدارس ابتدائية مستهدفة ومراكز مستهدفة للتعليم الأساسي البديل في المناطق الرعوية لتلبية الاحتياجات الخاصة للسكان والرعيين. ولمعالجة عدم التكافؤ بين الجنسين، ستقدم وجبات منزلية لعدد يصل إلى 174 000 فتاة ينتظمن في المدارس الابتدائية.

32- ولمواجهة معدلات التسرب العالية في مناطق المرتفعات في أقاليم أمهرة، وأوروميا، والأمم والقوميات والشعوب الجنوبية، وتيغراي، حيث ترتفع معدلات الالتحاق ولكن انعدام الأمن الغذائي لا يزال حاداً، سيقدّم البرنامج وجبة يومية في المدرسة. وسيواصل نهج الغذاء مقابل التعليم كجزء من التنمية المحلية للأطفال لتحسين بيئة التعلم عن طريق تشجيع المجتمعات المحلية على المشاركة في الأنشطة المدرسية التي تهتم بالتغذية، والأمن الغذائي للأسر المعيشية، والبيئة. ويعد البرنامج قاعدة أدلة عن دور المساعدة الغذائية في استمرار مشاركة المجتمعات المحلية وتحسين نوعية التعلم. وسيستخدم البرنامج والحكومة هذه الطريقة لتصميم نهج وشبكات أمان لاستبقاء الأطفال في المدرسة ووضع استراتيجية لتسليم المسؤولية في المناطق التي تعاني من انعدام الأمن الغذائي حيث ترتفع معدلات الالتحاق.

33- وسيواصل البرنامج شراكاته مع منظمة الأغذية والزراعة، ومنظمة الأمم المتحدة للطفولة، ومنظمة الصحة العالمية، لتحسين استدامة التغذية المدرسية عن طريق دعم مشترك "للحزمة الأساسية"⁽²⁵⁾ وتحسين الأمن الغذائي للأسر المعيشية. وسيتم تحسين الترابط القطاعي مع الزراعة والصحة وسلطات المياه على المستوى الفيدرالي وعلى مستوى الضواحي عن طريق المشاركة في وضع سياسات واستراتيجيات وعن طريق علاقات التآزر مع برنامج إدارة الموارد البيئية على مستوى القواعد الشعبية. وسيسهّم البرنامج في دعم وزارة التعليم والمعهد الإثيوبي لبحوث الصحة والتغذية من أجل بناء قدرة حكومية في مجال الصحة المدرسية والتغذية. وهذا سيشمل إجراء بحوث عن حالات القصور في المغذيات الدقيقة بين الأطفال في سن الدراسة. وسيساعد الاختبار التجريبي في استكشاف أوجه التحسن في فعالية تكلفة السلّة الغذائية على ضوء الاحتياجات من المغذيات الدقيقة.

المكون 4: الحصول على الرعاية والعلاج والدعم الخاص بفيروس نقص المناعة البشرية في المناطق الحضرية

34- لا يزال التصدي لفيروس نقص المناعة البشرية من بين أولويات الحكومة. وهذا يشمل تحسين العلاقة بين التغذية الكافية وعلاج فيروس نقص المناعة البشرية. وكجزء من برنامج الأمم المتحدة المشترك المعني بفيروس نقص المناعة البشرية/الإيدز، يهدف هذا المكون إلى التخفيف من أثر فيروس نقص المناعة البشرية/الإيدز على انعدام الأمن الغذائي بين الأشخاص المصابين بفيروس نقص المناعة البشرية وأسره المعيشية وعلى الأيتام وغيرهم من الأطفال الضعفاء. وعن طريق البرنامج القطري 200253، سيتلقى الأشخاص المصابون بفيروس نقص المناعة البشرية الذين يعانون من سوء التغذية ويعالجون بالعقاقير المضادة للفيروسات الرجعية، أو يخضعون "للمتابعة السابقة للعلاج" على أغذية خاصة بعد

(25) تتكون الحزمة الأساسية لتحسين الصحة والتغذية للأطفال في سن الدراسة من: (1) التعليم الأساسي؛ (2) الغذاء من أجل التعليم؛ (3) تشجيع تعليم الفتيات؛ (4) المياه الصالحة للشرب ودورات المياه الصحية؛ (5) الصحة والتغذية والثقافة الصحية؛ (6) التخلص من الديدان؛ (7) المكملات من المغذيات الدقيقة؛ (8) التوعية بفيروس نقص المناعة البشرية/الإيدز؛ (9) الدعم النفسي الاجتماعي؛ (10) الوقاية من الملاريا؛ (11) الحدائق المدرسية؛ (12) الموافد المصنّعة.

الفحص المتعلقة بالتغذية والنصح في العيادات. وسيتلقى الأشخاص الذين يعانون من سوء التغذية الحاد الشديد معجون الفول السوداني (PlumpyNut®) لمدة ثلاثة أشهر وسيحصلون بعد ذلك على أغذية ممزوجة ومقواة؛⁽²⁶⁾ أما الأشخاص الذين يعانون من سوء التغذية الحاد المعتدل⁽²⁷⁾ فيحصلون على أغذية ممزوجة ومقواة. وسيحال المستفيدون إلى شركاء على المستوى المجتمعي، وهؤلاء سيقدمون الأمن الغذائي للأسر المعيشية، وضمان تقديم المساعدة الغذائية إذا كانت ضرورية، وربط المشاركين بأنشطة مدرة للدخل بعد الإنعاش التغذوي. وسيحصل 39 000 من الأشخاص المصابين بفيروس نقص المناعة البشرية وأسرهم – 117 000 شخص – على المساعدة لمدة أقصاها تسعة أشهر.

35- وسيتم اختيار الأيتام وغيرهم من الأطفال الضعفاء دون سن الثامنة عشرة على مستوى المجتمع المحلي؛ وستقدم لهم مساعدة غذائية مقابل الانتظام في المدرسة. وسيحال الأيتام وغيرهم من الأطفال الضعفاء الذين يعانون من سوء التغذية إلى عيادات لتلقي العلاج أو وجبات تكميلية؛ ولا تقدم لهم المساعدة الغذائية عندما يتحسن الأمن الغذائي للأسر المعيشية، أو عندما يتسنى ربطهم بأنشطة مدرة للدخل في سن الثامنة عشرة.

36- وستوجه مساعدة البرنامج إلى المناطق الحضرية وما حولها التي تشتد فيها الإصابة بفيروس نقص المناعة البشرية وانعدام الأمن الغذائي؛ وستركز المساعدة التغذوية للأشخاص المصابين بفيروس نقص المناعة البشرية على البلدات في الأقاليم النامية. وسيتم بناء قدرات الشركاء في مجال تقييم التغذية، وتقديم النصح بشأن التغذية، وبدء أنشطة اقتصادية معززة، والرصد والتقييم، وتوفير معلومات استراتيجية.

المكون 5: تعزيز تسويق الأغذية وسبل المعيشة الريفية، خاصة بالنسبة للمرأة

37- تعد خيرة البرنامج والقوة الشرائية قادرة على تطوير أسواق الحبوب والبقول. وعن طريق برنامج إدارة الموارد البيئية لخدمات الإرشاد الزراعي، توسع البرنامج في الأنشطة المدرة للدخل وأنشطة التسويق، خاصة بالنسبة للمرأة.

38- وعن طريق وظيفة المشتريات العادية للبرنامج، ومبادرة الشراء من أجل التقدم، والاعتماد على الشراكات في برنامج النمو الزراعي التابع للحكومة،⁽²⁸⁾ سيتوسع البرنامج في المشتريات المحلية من الأغذية، واستخدام المشتريات والشراكات لتحسين قدرات الإدارة والتسويق لمنظمات المزارعين والجمعيات التجارية. ويقوم البرنامج بشراء بعض المواد الغذائية عن طريق تبادل السلع الإثيوبية لإقرار التبادل باعتباره سوقا شفافة وموجهة نحو الجودة. وسيلتمس الفرص لتطوير الأغذية المغذية والمجهزة محليا لتشجيع القطاع الخاص على الاستثمار في التجهيز، وربط مجهزي الأغذية بمنظمات المزارعين، وزيادة الطلب على إنتاج أصحاب الحيازات الصغيرة من أجل توسيع صناعة التجهيز. وستستمر مبادرة الشراء من أجل التقدم حتى نهاية عام 2013، وستعود بالفائدة على 67 000 مزارع من أصحاب الحيازات الصغيرة في أمهرة، والأمم والقوميات والشعوب الجنوبية، وأروميا؛ وسيضاعف البرنامج بعد ذلك من أنشطته الناجحة في المشروع القطري 200253 وسيدعم منظمات المزارعين في منطقة صومالي لزيادة إنتاج الأغذية.

39- وستركز تنمية القدرات بالنسبة لمنظمات المزارعين وخدمات الإرشاد الزراعي التابعة للحكومة على إدارة الأغذية، ومراقبة الجودة بعد الحصاد، وإدارة الأعمال، وعمليات المناقصات. واستخدام معايير الجودة من جانب منظمات المزارعين سيتيح للمجتمعات المحلية أنشطة جديدة مدرة للدخل في مجال التجهيز الزراعي، مثل تنظيف وتصنيف الحبوب، والتصنيع، وأدوات الصيانة لأغراض التنظيف، ودرس الأرز وتقشيرها. وسيواصل البرنامج دعم تحسين القدرات

(26) مؤشر كتلة الجسم أقل من 16.

(27) مؤشر كتلة الجسم أكبر من 16 وأقل من 18.5.

(28) بما في ذلك اللجنة التقنية للنمو الزراعي.

بالنسبة لتحليل بيانات السوق. وسيوفر تنمية القدرات بالاشتراك مع جهات فاعلة أخرى مثل وزارة الزراعة، وتبادل السلع الإثيوبية، ورابطة ساساكاوا الأفريقية، وشركاء من الأمم المتحدة، وجهات مانحة، وشركات خاصة، ومراكز بحوث، وجامعات.

40- وسيساعد تنوع سبل المعيشة على تشجيع الأنشطة المدرة للدخل بالنسبة للمجتمعات المحلية المهتمة ببرنامج إدارة الموارد البيئية، والمزارعات المشاركات في مبادرة الشراء من أجل التقدم. وسيحصل أعضاء برنامج إدارة الموارد البيئية، وخاصة النساء، على المواد اللازمة للأنشطة المدرة للدخل، مثل تربية النحل، وتربية الدواجن، وتربية الحيوانات الزراعية؛ وسيشاركون في صندوق مجتمعي دائر للقروض الفردية. واعتمادا على نموذج "لا تتخلى عن أي امرأة"،⁽²⁹⁾ سيتم التماس شركات لتقديم التدريب والخدمات في مجال الصحة الإنجابية، والحساب، ومحو الأمية، لزيادة الاعتماد الذاتي للمرأة، وتحسين قدرتها على صنع القرار. ويستند استهداف المجتمعات المحلية إلى مؤشرات التعرض والقدرة على الأنشطة المدرة للدخل؛ وستتلقى 2 360 أسرة معيشية في إطار برنامج إدارة الموارد البيئية في 24 ضاحية المساعدة لمدة أربع سنوات. وسيتم تحويل مبالغ نقدية لإنشاء الصناديق الدائرة ودعم الأنشطة المدرة للدخل وذلك عن طريق النظام الحكومي لوكلاء الإرشاد الزراعي؛ وستدعم مبادرة الشراء من أجل التقدم 2 000 مزارعة من أعضاء منظمات المزارعين أو إذا كان أزواجهن من أعضاء هذه المنظمات المهتمة بمبادرة الشراء من أجل التقدم. وستتولى منظمات المزارعين إدارة الصناديق الدائرة.

المستفيدون، والحصص، ومتطلبات المساعدة الغذائية

41- ستقدم المساعدة الغذائية في إطار المكونات 2، و3، و4 (انظر الجداول 1 و2 و3).

الجدول 1: المستفيدون بحسب المكون (الحد الأقصى السنوي للفترة 2012-2015) ⁽³⁰⁾			
المجموع	نساء/فتيات	رجال/فتيان	
			المكون 1 – القدرة على إدارة أخطار الكوارث لن يحصل أي من المستفيدين على الغذاء بصورة مباشرة من البرنامج في إطار هذا المكون
649 000	318 000	331 000	المكون 2 – القدرة على إدارة الموارد الطبيعية، برنامج إدارة الموارد البيئية
917 000	420 000	497 000	المكون 3 – الغذاء مقابل التعليم ⁽³¹⁾
218 000	124 000	94 000	المكون 4 – مكافحة فيروس نقص المناعة البشرية في المناطق الحضرية
			المكون 5: تعزيز تسويق الأغذية وسبل المعيشة الريفية، خاصة بالنسبة للمرأة لن يحصل أي من المستفيدين على الغذاء بصورة مباشرة من البرنامج في إطار هذا المكون
1 784 000	862 000	922 000	المجموع

⁽²⁹⁾ يتضمن هذا البرنامج المشترك مكونات عن تعليم الكبار والصحة الإنجابية.

⁽³⁰⁾ الأرقام مستمدة من المناقشات الأولية مع الحكومة ومستوى التمويل المتوقع.

⁽³¹⁾ تضع الأرقام في اعتبارها متوسط زيادة بنسبة 10 في المائة في الالتحاق سنويا.

الجدول 2: الحصة الغذائية بحسب المكون (غرام/شخص/يوم)

المكون 4 - مكافحة فيروس نقص المناعة البشرية في المناطق الحضرية				المكون 3 الغذاء مقابل التعليم		المكون 2 برنامج إدارة الموارد الطبيعية ⁽³²⁾	
الأيتام وغيرهم من الأطفال الضعفاء	الأسر المعيشية	الأشخاص المصابون بفيروس نقص المناعة البشرية - سوء التغذية الحاد	الأشخاص المصابون بفيروس نقص المناعة البشرية - سوء التغذية الحاد الشديد ⁽³³⁾	وجبة منزلية	وجبة مدرسية		
255	215					600	الحبوب
50	50						البقول
33	20			12	6		الزيوت النباتية
					3		الملح
		342	400		150		خليط الذرة والصويا
			276				PlumpyNut®
338	285	342	676	12	159		المجموع
1 301	1 054	1 300	خليط الذرة والصويا: 1600 PlumpyNut®: 3000	47.5	617	350	مجموع السرعات الحرارية/يوم
13	16	100	100		16	11	النسبة المئوية للسرعات الحرارية من البروتين
22	17			100	15		النسبة المئوية للسرعات الحرارية من الدهون
365	270	180	180	240	200	90	أيام التغذية في السنة

الجدول 3: مجموع المتطلبات من الأغذية بحسب المكون (طن متري)

المجموع	المكون 4 مكافحة فيروس نقص المناعة البشرية/الإيدز في المناطق الحضرية	المكون 3 الغذاء مقابل التعليم	المكون 2 القدرة على إدارة الموارد الطبيعية، برنامج إدارة الموارد البيئية	
184 886	44 886		140 000	الحبوب
9 706	9 706			البقول
17 932	4 907	13 026 ⁽³⁴⁾		الزيوت النباتية
1 917		1 917		الملح
103 197	7 341	95 856		خليط الذرة والصويا
1 382	1 382			PlumpyNut®
319 020	68 221	110 799	140 000	المجموع
100	21	35	44	النسبة المئوية من مجموع المتطلبات من الأغذية

⁽³²⁾ حصة الغذاء من أجل إنشاء الأصول: يحصل كل مشارك في مكون إدارة الموارد البيئية على 3 كيلو غرامات من الحبوب يوميا مقابل العمل المنجز خلال فترة ثلاثة أشهر؛ وستقدم الحصة على أساس أسرة معيشية مكونة من خمسة أفراد.

⁽³³⁾ تلتزم الكميات المخصصة للفرد والمقترحة لعلاج سوء التغذية الحاد المعتدل والشديد لدى الأشخاص المصابين بفيروس نقص المناعة البشرية ببروتوكول التغذية الإيثوبي للأشخاص المصابين بفيروس نقص المناعة البشرية.

⁽³⁴⁾ الزيت النباتي: 3 834 طنا متريا للوجبات المدرسية، 9 192 طنا متريا للحصص الغذائية المنزلية للفتيات.

إدارة البرنامج ورصده وتقييمه

- 42- سيقوم البرنامج بإدماج مساعدته في الاستراتيجيات القطاعية عن طريق الشراكات والأمم المتحدة والشركاء الآخرين في التنمية. وفي إطار نهج توحيد الأداء⁽³⁵⁾ تتولى الحكومة موازنة برامج الأمم المتحدة: وستكون الآليات الرئيسية نظم التنسيق بين الجهات المانحة والشركاء أو البرامج الوطنية. وسيصمم البرنامج مساعدته تمثيلاً مع قطاع إدارة أخطار الكوارث والأمن الغذائي، وبرنامج الإدارة المستدامة للأراضي، واللجنة التقنية للنمو الزراعي، والبرنامج الوطني للحماية الاجتماعية، والأفرقة العاملة التقنية التابعة للجهات المانحة والمعنية بالتعليم وفيرس نقص المناعة البشرية، والإيدز، وإطار عمل الأمم المتحدة للمساعدة الإنمائية، ولجنة البرمجة المشتركة بين الوكالات، ولجنة البرامج المشتركة. وستواصل وزارة المالية والتنمية الاقتصادية العمل كنظير للبرنامج فيما يتعلق بالتخطيط والرصد والتقييم.
- 43- وقد اشترى البرنامج 280 000 طن متري من الذرة، والبقول، وخليط الذرة والصويا من الأسواق المحلية خلال السنوات الثلاث الماضية. وتخضع المشتريات المحلية من الحبوب حالياً لقيود تبادل السلع الإثيوبية والمؤسسة الإثيوبية لتجارة الحبوب. وتقدر الطاقة الإنتاجية لمصانع خليط الذرة والصويا بنحو 10 000 طن متري شهرياً: وهذه الكمية ستلبي الاحتياجات بالإضافة إلى المساهمات العينية. ويقوم هذا المصنع بإنتاج معجون الفول السوداني (PlumpyNut®). وساعد البرنامج الحكومة أيضاً في شراء 84 000 طن متري من القمح من الأسواق الدولية.
- 44- وسيعمل المشروع القطري 200253 على توحيد نظم الإدارة المستندة إلى النتائج، باستخدام بيانات خط الأساس لتتبع التغييرات التي تحدثها المكونات بناء على مؤشرات متفق عليها. ومن المتوقع أن تسفر تقييمات الأثر وتقارير الرصد والتقييم عن دروس وأن تحسن المساءلة، وتشجع أفضل الممارسات؛ وستجري المكاتب الفرعية للبرنامج متابعة منتظمة وستشرف على المساعدة الغذائية وتنمية القدرات المحلية بالتشاور مع الشركاء.
- 45- وسيقوم البرنامج بإدماج تقييم خارجي لمنتصف المدة في تقييم منتصف المدة لإطار عمل الأمم المتحدة للمساعدة الإنمائية، بناء على طلب الحكومة. وستستخدم الأدلة الخاصة بالميزة النسبية للبرنامج، ومظاهر التحسن في حياة المستفيدين، وتحليل التعرض للبت مع الشركاء في استراتيجيات الخروج وتسليم المسؤولية.
- 46- وسيتولى البرنامج، ووزارة المالية والتنمية الاقتصادية، ووزارة الزراعة، ووزارة التعليم، ووزارة الصحة تسهيل عمليات التنسيق؛ وستقدم الوزارات الثلاث الأخيرة تقريراً إلى وزارة المالية والتنمية الاقتصادية وإلى البرنامج عن التقدم المحرز.
- 47- وسيقوم البرنامج ووزارة المالية والتنمية الاقتصادية بتعبئة الموارد بصورة مشتركة استناداً إلى نتائج البرنامج القطري. وستجري ضمن إطار عمل الأمم المتحدة للمساعدة الإنمائية استعراضات سنوية، كما ستتنظم زيارات مشتركة إلى المجتمعات المحلية والمدارس من جانب الجهات المانحة، وشركاء الأمم المتحدة، ومقرري السياسات. وستشمل الاستعراضات تقييمات للتقدم نحو الالتزامات المحسنة تجاه المرأة، وحصائل إطار عمل الأمم المتحدة للمساعدة الإنمائية، ومؤشرات البرنامج القطري.

⁽³⁵⁾ تعد إثيوبيا واحدة من عدة بلدان "مبادرة" تطوعت باعتماد النهج.

الملحق الأول-ألف

ملخص الميزانية (بيولارات الولايات المتحدة)				
المجموع	المكون 4	المكون 3	المكون 2	
319 020	68 221	110 799	140 000	الأغذية (طن متري) ⁽¹⁾
155 031 400	36 466 821	76 081 579	42 483 000	الأغذية
00 000	00 000	00 000	00 000	التحويلات النقدية
155 031 400	36 466 821	76 081 579	42 483 000	المجموع بحسب المكون
22 649 240				النقل الخارجي
48 792 907				النقل البري والتخزين والمناولة
152.75				النقل البري والتخزين والمناولة (للطن المتري)
35 019 636				تكاليف التشغيل المباشرة الأخرى
261 430 185				مجموع تكاليف التشغيل المباشرة
25 150 685				تكاليف الدعم المباشرة (بما في ذلك تنمية القدرات) ⁽²⁾
20 060 661				تكاليف الدعم غير المباشرة (7 في المائة) ⁽³⁾
306 641 528				مجموع التكاليف التي يتحملها البرنامج

⁽¹⁾ هذه سلة غذائية افتراضية لأغراض الميزنة والموافقة وقد تتباين محتوياتها.

⁽²⁾ رقم إشاري لأغراض العلم والإحاطة. ويتم استعراض مخصصات تكاليف الدعم المباشرة سنويا.

⁽³⁾ يجوز للمجلس تعديل تكاليف الدعم غير المباشرة في أثناء فترة المشروع.

الملحق الثاني- باء

متطلبات الدعم المباشرة (بالدولار الأمريكي)	
تكاليف الموظفين وما إليها	
6 589 680	الموظفون الفنيون الدوليون
1 408 000	الموظفون المحليون – الموظفون الوطنيون
5 441 200	الموظفون المحليون - الخدمة العامة
531 200	الموظفون المحليون - المساعدة المؤقتة
21 027	الموظفون المحليون – الأجر الإضافي
489 600	أجور المخاطر وبدلات المشقة
1 248 000	الخبراء الاستشاريون الدوليون
448 000	متطوعو الأمم المتحدة
550 000	الخدمات الاستشارية التجارية
3 335 720	سفر الموظفين في مهام رسمية
20 062 427	المجموع الفرعي
النفقات المتكررة	
400 776	استئجار المرفق
173 475	المنافع العامة
365 068	اللوازم المكتبية ومواد استهلاكية أخرى
791 376	خدمات الاتصالات
123 360	إصلاح وصيانة المعدات
672 000	التكاليف استخدام للمركبات والصيانة
290 273	خدمات منظمة الأمم المتحدة
2 816 328	المجموع الفرعي
المعدات والتكاليف الرأسمالية	
1 632 000	استئجار المركبات
639 930	معدات الاتصالات
2 271 930	المجموع الفرعي
25 150 685	مجموع تكاليف الدعم المباشرة

وافق فريق الأمم المتحدة القطري على التوافق مع الحصائل والمؤشرات المشتركة لإطار عمل الأمم المتحدة للمساعدة الإنمائية ويوائمها مع المؤشرات العامة للبرنامج إطار عمل الأمم المتحدة للمساعدة الإنمائية ويوائمها مع المؤشرات العامة للبرنامج

الملحق الثاني: الإطار المنطقي		
النتائج	مؤشرات الأداء	المخاطر، الافتراضات
المكون 1 للبرنامج القطري: القدرة على إدارة أخطار الكوارث		
الهدف الاستراتيجي 2: منع الجوع الحاد والاستثمار في تدابير الاستعداد للطوارئ والتخفيف من حدتها		
الخصيلة 1-1 المشتركة بين إطار عمل الأمم المتحدة للمساعدة الإنمائية/البرنامج بحلول عام 2015، تكون المؤسسات الوطنية ودون الوطنية والمجتمعات المحلية المعرضة للكوارث قد قلت بصورة منتظمة من أخطار الكوارث وآثارها وحسنت الأمن الغذائي ⁽¹⁾	مؤشر نظم إدارة أخطار الكوارث ⁽²⁾	الافتراض: تواصل الحكومة دعم النظم المتداولة والمحسنة المتعددة القطاعات والمتعددة الأخطار لإدارة أخطار الكوارث، مع تعزيز القدرات الإقليمية المخاطر: القدرة المستمرة لمؤسسات إدارة أخطار الكوارث لم تتطور بالسرعة الكافية للاستجابة للصددمات المفاجئة من البداية
النتائج 1-1-1 اتخاذ تدابير للتخفيف من آثار الكوارث مع دعم البرنامج لتنمية القدرات	وجود نظم للحد من الأخطار والاستعداد للكوارث والتخفيف من آثارها (بيانات الأخطار في الضواحي، وإدارة الأغذية، والتخطيط الاحترازي)	الافتراضات: توافر الأموال في الوقت المناسب تكلف الحكومة عددا كافيا من الموظفين لتنفيذ الأنشطة المخاطر: قدرة محدودة للحكومة، خاصة على مستوى الضواحي
الخصيلة 2-1 المشتركة بين إطار عمل الأمم المتحدة للمساعدة الإنمائية/البرنامج بحلول عام 2015، تبدأ المؤسسات الوطنية ودون الوطنية في تداول أقل حزمة من الحماية الاجتماعية وفقا لخطة عمل وطنية مقننة وممولة.	عدد المناطق التي بدأت في تداول أقل حزمة من الحماية الاجتماعية في ضاحية واحدة على الأقل الهدف: 8	الافتراض: إتاحة أموال لتنفيذ خطط العمل الإقليمية للحماية الاجتماعية المخاطر: يمكن أن تؤدي كارثة وطنية إلى تراجع الأولوية المعطاة للحماية الاجتماعية



⁽¹⁾ تعادل الحصائل العامة للبرنامج: وجود نظم للإنذار المبكر، والتخطيط الاحترازي، ونظم لرصد الأمن الغذائي مع دعم محسن من جانب البرنامج.

⁽²⁾ يستند مؤشر حكومة إثيوبيا إلى إطار عمل يوغو وهو متكافئ مع مؤشر البرنامج للاستعداد للكوارث؛ ويشمل قياس الهياكل المحسنة لإدارة الأغذية والقدرة على إدارة الصدمات الاستراتيجية.

الملحق الثاني: الإطار المنطقي

النتائج	مؤشرات الأداء	المخاطر، الافتراضات
النتائج 1-2-1 تم تدريب موظفي المؤسسات الوطنية ودون الوطنية على خطة عمل الحماية الاجتماعية	◀ عدد موظفي المؤسسات الوطنية ودون الوطنية الذين تم تدريبهم الهدف: 100	الافتراضات: يتاح التمويل الكافي مشاركة مديري البرامج ومقرري السياسات المخاطر: ضعف التنسيق والالتزام على نطاق القطاعات ذات الصلة
الحصيلة 1-3-1 المشاركة بين إطار عمل الأمم المتحدة للمساعدة الإنمائية/البرنامج قدرة زائدة للمؤسسات الوطنية والمحلية والمجتمعية على التخطيط القائم على الأدلة، والتنفيذ، والرصد، والتقييم، والقيادة وصنع القرار	◀ عدد الاستقصاءات الممثلة وطنياً التي أجريت وتم الاطلاع عليها الهدف: 3	الافتراضات: أصبح لدى الوكالة المركزية للإحصاءات والوكالة الوطنية للأرصدة الجوية ووكالات أخرى القدرة المطلوبة لجمع البيانات وتحليلها وإصدار التقارير وتوزيعها على المستفيدين أصبح لدى نظام الإرشاد القدرة على تحسين التخطيط المجتمعي، والمتابعة والتقييم وصنع القرار المخاطر: خسارة الموظفين المهرة
النتائج 1-3-1 دعم الوكالة المركزية للإحصاءات، والوكالة الوطنية للأرصدة الجوية، والوكالات الأخرى التي تجري استقصاءات وطنية	◀ عدد الاستقصاءات الممثلة وطنياً والمدعومة حسب النوع الهدف: 3	الافتراضات: توافر التمويل الكافي المخاطر: إعلان نتائج الاستقصاءات لا يتم في موعده عدم استعداد الوكالات لتقاسم المعلومات
المكون 2 للبرنامج القطري: القدرة على إدارة الموارد الطبيعية، بما في ذلك التنمية المجتمعية لمستجمعات المياه باستخدام نهج إدارة الموارد البيئية		
الهدف الاستراتيجي 2: منع الجوع الحاد والاستثمار في تدابير الاستعداد للكوارث والتخفيف من حدتها		
الحصيلة 1-2-1 المشاركة بين إطار عمل الأمم المتحدة للمساعدة الإنمائية/البرنامج بحلول عام 2015، تكون المؤسسات الوطنية ودون الوطنية والمجتمعات المحلية المعرضة للكوارث قد قلت بصورة منتظمة من أخطار الكوارث وآثارها وحسنت الأمن الغذائي ⁽³⁾	◀ درجات الاستهلاك الغذائي الأسري الهدف: 75 في المائة من الأسر المستهدفة سجلت درجات مقبولة للاستهلاك الغذائي ◀ درجات الأصول الأسرية الهدف: تحسنت درجات الأصول الأسرية في 80 في المائة على الأقل من الأسر المستهدفة	الافتراضات: ينسق قطاع إدارة الموارد الطبيعية مع قطاعي إدارة أخطار الكوارث والأمن الغذائي المخاطر: لم تتطور القدرة المستمرة للمجتمعات لتنفيذ مكون إدارة الموارد البيئية بالصورة الكافية للاستجابة للجفاف الواسع النطاق



⁽³⁾ مكافئ الحصائل العامة للبرنامج: 1) استهلاك غذائي كاف طوال فترة المساعدة للأسر المستهدفة والمهددة بالجوع الحاد؛ 2) والحد من المخاطر على مستوى المجتمع المحلي.

الملحق الثاني: الإطار المنطقي		
النتائج	مؤشرات الأداء	المخاطر، الافتراضات
النتائج 1-1-2 توزيع السلع الغذائية وغير الغذائية على المجتمعات المحلية التي يدعمها مكون إدارة الموارد البيئية	< عدد النساء والرجال والفتيات والفتيان الذين يحصلون على الأغذية كنسبة مئوية من الكمية المخططة < حجم الأغذية الموزعة كنسبة مئوية من الكمية المخططة	الافتراضات: توافر سريع وملائم للموارد الغذائية وغير الغذائية المخاطر: الافتقار إلى دعم الجهات المانحة
النتائج 2-1-2 دعم وتعزيز نهج مجتمعي متكامل لتنمية مستجمعات المياه	< النسبة المئوية من مجتمعات إدارة الموارد البيئية وبرنامج شبكة الأمان الإنتاجية التي لديها خطط لمستجمعات المياه ذات نهج متعدد التخصصات < النسبة المئوية من مواقع برنامج شبكة الأمان الإنتاجية التي تشجع نهج الإدارة المتكاملة لمستجمعات المياه < عدد أفضل الممارسات للإدارة المستدامة للأراضي التي تم تحديدها عن طريق مكون إدارة الموارد البيئية والتي اعتمدها قطاع إدارة الموارد الطبيعية وبرنامج شبكة الأمان الإنتاجية < النسبة المئوية من الضواحي التي نفذت مكون إدارة الموارد البيئية بالتآزر مع برامج أخرى للبرنامج	الافتراضات: قطاع قوي وإدماج متعدد التخصصات المخاطر: لا يستطيع برنامج شبكة الأمان الإنتاجية تعديل التصميم ليعبر عن التعلم من تنمية مستجمعات المياه
الخصيلة 2-2 المشتركة بين إطار عمل الأمم المتحدة للمساعدة الإنمائية/البرنامج بحلول عام 2015، تحسين استخدام التكنولوجيات والممارسات وآليات التمويل التي تعزز اقتصادا ومجتمعاً منخفض الكربون ومتوائماً مع المناخ على جميع المستويات	< حجم التمويل الذي جُمع عن طريق آلية التنمية النظيفة (بالدولار الأمريكي) الهدف: 100 000	الافتراضات: استمرار التزام الحكومة وقيادتها في مجال تغير المناخ فعالية الآليات المالية المناخية المخاطر: تنفيذ بطيء لسياسات وخطط العمل
النتائج 1-2-2 اعتماد آليات تمويل الكربون	< استهل مشروع لاجتذاب رصيد انبعاثات الكربون المسموح بها عن طريق آلية التنمية النظيفة	الافتراضات: توافر الموافد المقتصدة في استهلاك الوقود على مستوى المجتمع المحلي المخاطر: بيروقراطية آلية التنمية النظيفة تمنع بدء المشروع

الملحق الثاني: الإطار المنطقي

النتائج	مؤشرات الأداء	المخاطر، الافتراضات
المكون 3 للبرنامج القطري: الغذاء مقابل التعليم في المدارس الابتدائية		
الهدف الاستراتيجي 4: الحد من الجوع ونقص التغذية المزمنين		
<p>الحصيلة 1-3-1 المشتركة بين إطار عمل الأمم المتحدة للمساعدة الإنمائية/البرنامج</p> <p>إتاحة الأصول على قدم المساواة للفتيان والفتيات في المدرسة الابتدائية مع التركيز على مناطق انعدام الأمن الغذائي المهمشة والأطفال الضعفاء</p>	<p>← الالتحاق: معدلات الالتحاق الإجمالية للصفوف من 1 إلى 8 في منطقة عفار وصومالي</p> <p>الهدف: 90 في المائة من الفتيات والفتيان</p> <p>← معدل الانتظام: عدد أيام الدراسة التي تنتظم فيها الفتيات والفتيان</p> <p>كنسبة مئوية من مجموع أيام الدراسة</p> <p>الهدف: 99 في المائة من الفتيات والفتيان</p> <p>← نسبة الفتيات إلى الفتيان (مؤشر تكافؤ الجنسين) للمدارس الابتدائية.</p> <p>الهدف: 1.0</p> <p>← معدل الاجتياز في المدارس الابتدائية</p> <p>الهدف: 50 في المائة من الفتيات والفتيان</p>	<p>الافتراض: حاجة الأمن تفضي إلى تنفيذ الأنشطة الإنمائية</p> <p>المخاطر: الأسر عاجزة عن تحمل تكاليف الدراسة المباشرة وغير المباشرة ولهذا يسحبون أطفالهم من المدرسة</p>
<p>النتائج 1-1-3</p> <p>تزويد التلاميذ بوجبات مدرسية كافية من حيث الكمية والنوعية في الضواحي التي تعاني من انعدام الأمن الغذائي بصورة مزمنة</p>	<p>← عدد الفتيات والفتيان الذين يحصلون على وجبات مدرسية في المدارس التي يساعدها البرنامج</p> <p>الهدف: 688 469 في عام 2012 مع زيادة سنوية بنسبة 10 في المائة في معدلات الالتحاق والانتظام لتصل إلى 917 000 بحلول عام 2015</p> <p>← حجم الأغذية، بحسب النوع، التي وزعت على المدارس التي يساعدها البرنامج كوجبات مدرسية</p> <p>الهدف: مجموع المشروع – الأغذية المخلوطة 95 856 طنا متريا، والزيوت النباتية 3 834 طنا متريا، والملح 19 طنا متريا</p>	<p>الافتراضات: تقدم الحكومة تمويلا مناظرا كافيا في حينه يدعم أعضاء المجتمع المحلي برنامج التغذية المدرسية عن طريق توفير أغذية تكميلية أخرى ومواد غير غذائية.</p> <p>لم يتأخر الإنتاج المحلي من خليط الذرة والصويا، مما أتاح التسليم للمدارس في الوقت المناسب</p> <p>المخاطر: لم يصل الغذاء إلى المدارس في الوقت المناسب بسبب رداءة الطرق وانعدام الأمن لدى المدارس ظروف تخزين رديئة مما يؤدي إلى خسائر في الأغذية</p>



الملحق الثاني: الإطار المنطقي		
النتائج	مؤشرات الأداء	المخاطر، الافتراضات
النتائج 2-1-3 تقديم حصة غذائية منزلية كافية من حيث الكمية والنوعية كحافز للفتيات للحد من عدم التكافؤ بين الجنسين	<ul style="list-style-type: none"> ◀ عدد الفتيات اللاتي يحصلن على حصص غذائية منزلية الهدف: 131 012 (2012) مع زيادة سنوية بنسبة 10 في المائة ◀ كمية الأغذية حسب النوع الموزعة كحصص غذائية منزلية الهدف: مجموع المشروع - الزيوت النباتية 8 936 طنا متريا 	<p>الافتراضات: الأباء على استعداد لإرسال بناتهم إلى المدرسة</p> <p>المخاطر: الغذاء لا يصل إلى المدارس في الوقت المناسب بسبب ظروف الطرق المتدهورة وانعدام الأمن</p>
النتائج 3-1-3 توفير أنشطة تكميلية باستخدام أداة التنمية المحلية للأطفال لتحسين جودة التعليم	<ul style="list-style-type: none"> ◀ عدد المدارس التي يساعدها البرنامج والتي تستفيد من الأنشطة التكميلية، حسب النوع والنشاط الهدف: 50 في المائة من المدارس التي يدعمها البرنامج 	
المكون 4 للبرنامج القطري: الحصول على الرعاية والعلاج والدعم لمكافحة فيروس نقص المناعة البشرية في المناطق الحضرية		
الهدف الاستراتيجي 4: الحد من الجوع ونقص التغذية المزمنين		
الحصيلة 1-4 المشتركة بين إطار عمل الأمم المتحدة للمساعدة الإنمائية/البرنامج تحسنت فرص حصول الأشخاص المصابين بفيروس نقص المناعة البشرية وأسرهم بمن فيهم الأيتام وغيرهم من الأطفال الضعفاء ممن يعانون من انعدام الأمن الغذائي وسوء التغذية على الوقاية والعلاج والرعاية والدعم الخاص بفيروس نقص المناعة البشرية في المراكز الحضرية ⁽⁴⁾	<ul style="list-style-type: none"> ◀ درجات الاستهلاك الغذائي الأسري الهدف: 75 في المائة ◀ معدل النجاة بعد استخدام العقاقير المضادة للفيروسات الرجعية: النسبة المئوية من البالغين والأطفال المصابين بفيروس نقص المناعة البشرية والمعروف أنهم تحت العلاج لمدة ستة أشهر و12 شهرا بعد بدء استخدام العقاقير الهدف: 85 في المائة هدف إطار عمل الأمم المتحدة للمساعدة الإنمائية: 85 في المائة بعد 12 شهرا ◀ معدل الالتزام بالعقاقير المضادة للفيروسات الرجعية: النسبة المئوية من المرضى الذين التزموا بنسبة 95 في المائة أثناء الشهر السابق الهدف: 98 في المائة 	<p>الافتراضات: إمداد مستمر من الأدوية المتاحة في العيادات متابعه مستمرة للالتزام المستفيدين والنصح بالالتزام</p> <p>المخاطر: نفاذ المخزونات من الأغذية مما يسبب انقطاعا في العقاقير المضادة للفيروسات الرجعية</p>

⁽⁴⁾ مكافئ الحصائل العامة للبرنامج: (1) استهلاك غذائي كاف طوال فترة المساعدة للأسر المستهدفة؛ (2) زيادة فرص نجاة البالغين والأطفال المصابين بفيروس نقص المناعة البشرية بعد ستة أشهر و 12 شهرا من العلاج بالعقاقير المضادة للفيروسات الرجعية.

الملحق الثاني: الإطار المنطقي

النتائج	مؤشرات الأداء	المخاطر، الافتراضات
	<p>↖ معدل الإنعاش التغذوي بعد العقاقير المضادة للفيروسات الرجعية: النسبة المئوية من المرضى البالغين الذين يعالجون بالعقاقير المضادة للفيروسات الرجعية مع مؤشر لكتلة الجسم أكبر من 18.5 عند بداية الدعم الغذائي، والذين بلغ لديهم مؤشر كتلة الجسم أقل من 18.5 خلال ستة أشهر من الدعم الغذائي</p> <p>↖ الهدف: 80 في المائة</p>	
<p>النتائج 1-1-4</p> <p>توزيع الأصناف الغذائية بكمية ونوعية كافية على المجموعات المستهدفة من النساء والرجال والفتيات والفتيان المصابين بفيروس نقص المناعة البشرية في المناطق الحضرية</p>	<p>↖ عدد النساء والرجال والفتيات والفتيان الذي يحصلون على أصناف غذائية وغير غذائية، حسب الفئة؛ والأشخاص المصابون بفيروس نقص المناعة البشرية، ومنع انتقال المرض من الأم إلى الطفل والأيتام وغيرهم من الأطفال الضعفاء وكنسبة مئوية من الأرقام المخططة</p> <p>↖ كمية الأغذية الموزعة، حسب النوع، كنسبة مئوية من المخطط</p> <p>↖ كمية الأغذية المقواة، والأغذية التكميلية، والمنتجات التغذوية الخاصة الموزعة حسب النوع كنسبة مئوية من المخطط</p>	<p>الافتراضات: إمدادات كافية من المنتجات التغذوية الخاصة يتقبل المستفيدين بسهولة المنتجات التغذوية الخاصة توافر منافذ للحصول على المنتجات التغذوية الخاصة</p> <p>المخاطر: رداءة ظروف التخزين في منافذ التوزيع تؤدي إلى تلف الأغذية</p>
<p>الخصيلة 2-4 للبرنامج</p> <p>زيادة فرص الحصول على التعليم وتنمية رأس المال البشري للأيتام وغيرهم من الأطفال الضعفاء (الفتيات والفتيان) الذين يتلقون المساعدة في المدارس النظامية والمدارس غير النظامية</p>	<p>↖ النسبة المئوية من الأيتام وغيرهم من الأطفال الضعفاء حتى سن 17 عاما الذين تتلقى أسرهم دعما خارجيا أساسيا للرعاية</p> <p>الهدف: 14 في المائة عن طريق البرنامج</p> <p>هدف إطار عمل الأمم المتحدة للمساعدة الإنمائية 50 في المائة</p> <p>↖ معدل الانتظام للأيتام وغيرهم من الأطفال الضعفاء: النسبة المئوية من الأيتام وغيرهم من الأطفال الضعفاء من أسر تتلقى حصصا غذائية منزلية ممن ينتظمون في المدرسة</p> <p>الهدف: 98 في المائة</p> <p>هدف إطار عمل الأمم المتحدة للمساعدة الإنمائية 50 في المائة</p>	<p>الافتراض: تقديم دعم تعليمي تكميلي من جانب الآباء</p> <p>المخاطر: قدرة منخفضة للشريك على تقديم خدمات الرعاية التكميلية الأخرى للأيتام وغيرهم من الأطفال الضعفاء مما يؤدي إلى ضعف المواظبة</p>

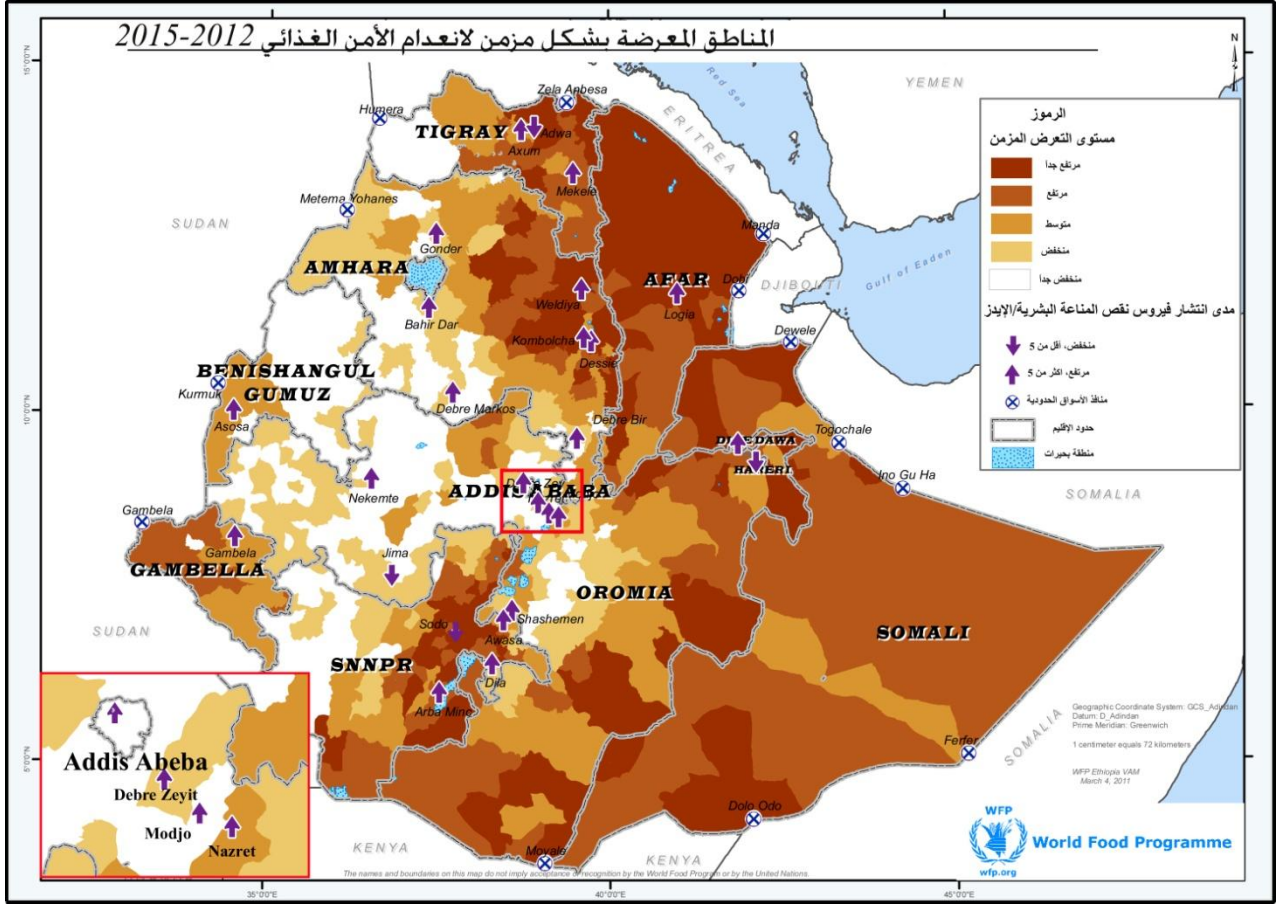
الملحق الثاني: الإطار المنطقي		
النتائج	مؤشرات الأداء	المخاطر، الافتراضات
النتائج 1-2-4 تزويد الأيتام وغيرهم من الأطفال الضعفاء بحصص غذائية منزلية في الوقت المناسب	<ul style="list-style-type: none"> ◀ عدد الأيتام وغيرهم من الأطفال الضعفاء الذين يحصلون على حصص غذائية منزلية، حسب الفئة وكنسبة مئوية من المخطط ◀ كمية الأغذية الموزعة كحصص غذائية منزلية للأيتام وغيرهم من الأطفال الضعفاء، حسب النوع، وكنسبة مئوية من المخطط 	<p>الافتراض: توزيع الأغذية دون توقف</p> <p>المخاطر: الغذاء لا يصل إلى الأيتام وغيرهم من الأطفال الضعفاء وأسرهم في الوقت المناسب</p>
المكون 5 للبرنامج القطري: تشجيع تسويق الأغذية وسبل المعيشة الريفية، خاصة بالنسبة للمرأة		
الهدف الاستراتيجي 5: تعزيز قدرات البلدان على الحد من الجوع، بما في ذلك من خلال استراتيجيات تسليم المسؤولية والمشتريات المحلية		
النتائج 1-5 زيادة استخدام المنتجين الزراعيين للخدمات المؤسسية المحسنة، وكفاءة نظام التسويق، والتكنولوجيا، والممارسات الملائمة للزيادات المستدامة في الإنتاج الزراعي والإنتاجية الزراعية	<ul style="list-style-type: none"> ◀ الأغذية المشتراة محليا كنسبة مئوية من الأغذية الموزعة الهدف: 10 في المائة 	<p>الافتراضات: زيادة الإنتاج/الإنتاجية</p> <p>استخدام المعرفة والتكنولوجيا الجديدة بصورة صحيحة</p> <p>المخاطر: ضعف الإنتاج</p> <p>حظر المشتريات المحلية</p> <p>تقلبات أسعار الحبوب</p>
النتائج 1-1-5 شراء الأغذية من المزارعين أصحاب الحيازات الصغيرة عن طريق برنامج شراء من أجل التقدم	<ul style="list-style-type: none"> ◀ عدد منظمات المزارعين، والتعاونيات، والنقابات التي تبيع الأغذية عن طريق برنامج شراء من أجل التقدم 	<p>الافتراض: جماعات إضافية من المزارعين المؤهلين للحصول على مساعدة برنامج شراء من أجل التقدم</p> <p>المخاطر: الموارد غير متاحة في الوقت المناسب</p> <p>بطء القبول الثقافي للمشاركة المتزايدة من جانب المرأة</p>
النتائج 2-1-5 أغذية مغذية خاصة مشتراه محليا لبرامج التغذية والبرامج القائمة على الغذاء لفيروس نقص المناعة البشرية	<ul style="list-style-type: none"> ◀ الأغذية المغذية الخاصة المشتراة محليا، كنسبة مئوية من برامج التغذية والبرامج القائمة على التغذية لفيروس نقص المناعة البشرية 	<p>الافتراضات: تتاح المساهمات النقدية بسرعة لأغراض الشراء المحلي</p> <p>يستطيع مجهزو الأغذية المحلية تلبية احتياجات البرنامج</p> <p>المخاطر: اختبار المعايير والقبول يؤخر استخدام الأغذية المغذية الجديدة</p> <p>المدخلات ليست متوفرة بسهولة للمجهزين بسبب مشاكل التسويق أو النقد الأجنبي</p>

الملحق الثاني: الإطار المنطقي

النتائج	مؤشرات الأداء	المخاطر، الافتراضات
النتائج 3-1-5 دعم القدرة المحلية لإنتاج أغذية تكميلية جاهزة للاستعمال	<ul style="list-style-type: none"> ◀ عدد الشركاء من القطاع الخاص لتطوير القدرة المحلية على إنتاج أغذية تكميلية جاهزة للاستعمال 	<p>الافتراضات والمخاطر: كما هي بالنسبة للنتائج 1-5-2</p>
الحصيلة 2-5-2 المشتركة بين إطار عمل الأمم المتحدة للمساعدة الإنمائية/البرنامج تشارك المرأة بصورة متزايدة في الدعوة، والتعبئة الاجتماعية، وصنع القرار وتستفيد من فرص سبل المعيشة	<ul style="list-style-type: none"> ◀ النسبة المئوية من النساء المشاركات في أنشطة مدرة للدخل، واللاتي زادت أصولهن ودخولهن الهدف: 50 في المائة 	<p>الافتراض: إتاحة الدعم التكميلي الفعال لمستفيدين مستهدفين من أجل: التعبئة الاجتماعية، والتدريب على محو الأمية، والخدمات الصحية</p> <p>المخاطر: الكوارث الطبيعية تؤثر على الاستثمارات في الأنشطة المدرة للدخل وقد تؤدي إلى أصول محدودة أو إلى أي أصول أو إلى أي زيادات في الأصول</p>
النتائج 1-2-5 تدخلات وفرص متنوعة ومحسنة لتوليد الدخل	<ul style="list-style-type: none"> ◀ عدد النساء المشاركات في تدخلات مدرة للدخل، حسب النوع ◀ عدد المزارعات المرتبطات بالسوق عن طريق برنامج مبادرة الشراء من أجل التقدم ◀ عدد النساء المرتبطات بالتسهيلات الائتمانية 	<p>الافتراض: يواصل برنامج التدريب على محو الأمية التابع لصندوق الأمم المتحدة للسكان تزويد المرأة بالمهارات الأساسية لمحو الأمية ومحو الأمية المالية</p> <p>المخاطر: الأولويات المتعارضة للشركاء الحكوميين</p>

الملحق الثالث

خريطة البرنامج القطري لإثيوبيا (2012)



إن الإشارات المستخدمة وطريقة عرض المواد في هذا المنشور لا تعبر بأي حال من الأحوال عن موقف برنامج الأغذية العالمي بشأن المركز القانوني أو حدود أو تخوم لأي بلد أو أرض أو مدينة أو منطقة.