

برنامج
الأغذية
العالمي



Programme
Alimentaire
Mondial

World
Food
Programme

Programa
Mundial
de Alimentos

المجلس التنفيذي

الدورة العادية الأولى

روما، 2012/2/15-13

البرامج القطرية

البند 7 من جدول الأعمال

البرنامج القطري لملاوي 200287
(2012-2016)

للموافقة على أساس عدم الاعتراض



Distribution: GENERAL

WFP/EB.1/2012/7/1

16 December 2012

ORIGINAL: ENGLISH

مذكرة للمجلس التنفيذي

هذه الوثيقة مقدمة للمجلس التنفيذي للموافقة على أساس عدم الاعتراض

تدعو الأمانة أعضاء المجلس الذين قد تكون لديهم أسئلة فنية تتعلق بمحتوى هذه الوثيقة إلى الاتصال بموظفي برنامج الأغذية العالمي المذكورين أدناه، ويفضل أن يتم ذلك قبل ابتداء دورة المجلس التنفيذي بفترة كافية.

رقم الهاتف: 066513-2201 السيد M. Darboe مدير المكتب الإقليمي في جوهانسبرغ (الجنوب الأفريقي):

رقم الهاتف: 066513-3189 السيدة نهال حجازي كبيرة موظفي الاتصال، المكتب الإقليمي في جوهانسبرغ (الجنوب الأفريقي):

يمكنكم الاتصال بالسيدة I. Carpitella، المساعدة الإدارية لوحدة خدمات المؤتمرات، إن كانت لديكم أسئلة تتعلق بإرسال الوثائق المتعلقة بأعمال المجلس التنفيذي وذلك على الهاتف رقم: (066513-2645).

ملخص

على الرغم من مستوى الأمن الغذائي جيد نسبياً على الصعيد الوطني في ملاوي، فإن بعض فئات السكان لا تستطيع تلبية متطلباتها الغذائية السنوية. ومما يقوض الأمن الغذائي للأسر الإمكانية المحدودة لحصولها على الأراضي الزراعية، والفقر المزمن، والصدمات المناخية المتكررة، وتدني مستويات التعليم. ولئن كانت مستويات الهزال على الصعيد الوطني مقبولة، فإن مؤشرات نقص الوزن ضئيلة، بينما ينتشر فقر الدم بشدة ويتجاوز مستوى التقرم العتبة الحرجة. واقترن ظهور فيروس نقص المناعة البشرية بازدياد الإصابة بمرض السل.

ويرمي البرنامج القطري 200287 إلى دعم إعداد برامج مستدامة للأمن الغذائي والتغذوي. وهو يقدم الدعم للأطفال الذين لم يبلغوا سن التمدرس بعد ولمن هم في سن المدرسة الابتدائية بتقديم وجبات غذائية لهم في عين المكان والاضطلاع بأنشطة تغذوية تشمل الأطفال دون سن الخامسة والحوامل والمرضعات ومرضى السل وتعزيز صمود الأسر التي تعاني من انعدام الأمن الغذائي المزمن من خلال أنشطة الغذاء مقابل إنشاء الأصول.

ويتضمن البرنامج القطري 200287 دروساً مستخلصة من تقييم للحافظة ومن البرنامج السابق لتنمية الوجبات الغذائية ومن العملية الممتدة للإغاثة والإنعاش.

وسيساعد مرشدون في مضمار الأغذية المدرسية المنتجة محلياً والوقاية من سوء التغذية المزمن الحكومة في تصميم أنشطة مستدامة. وسيخفض البرنامج شيئاً فشيئاً من تنفيذ المباشرة للوجبات الغذائية المدرسية ومعالجة سوء التغذية الحاد المعتدل. وسيزيد بناء القدرات الاستثمارات في التأهب للكوارث ومنع حدوثها وتخفيف وقعها.

ويساهم البرنامج القطري في استراتيجية ملاوي للنمو والتنمية وفي الحصائل 1 و2 و3 من حصائل إطار عمل الأمم المتحدة للمساعدة الإنمائية (2012-2016) وفي الأهداف الإنمائية للألفية 1 و2 و4 و5 و6 و7 والأهداف الاستراتيجية 2 و4 و5.

مشروع القرار*

يوافق المجلس على أساس عدم الاعتراض على البرنامج القطري لملاوي 200287 (2012-2016) الذي تبلغ متطلباته من الأغذية 122 948 طناً مترياً بتكلفة قدرها 58.6 مليون دولار أمريكي، وتكلفة إجمالية يتحملها البرنامج قدرها 109.9 مليون دولار أمريكي.

* هذا مشروع قرار، وللإطلاع على القرار النهائي الذي اعتمده المجلس، يرجى الرجوع إلى وثيقة القرارات والتوصيات الصادرة في نهاية الدورة.

تحليل الأوضاع

- 1- قلَّ النمو الاقتصادي السنوي الذي بلغ 8.6 في المائة في المتوسط منذ عام 2007⁽¹⁾ نسبة من يعيشون دون خط الفقر من سكان ملاوي، فانخفضت هذه النسبة من 52 في المائة في عام 2005 إلى 39 في المائة في عام 2009⁽²⁾. وحولت الحكومة تركيزها من الاستجابة الطارئة إلى الحماية الاجتماعية والتنمية الاقتصادية والتأهب للكوارث.
- 2- يعيش 85 في المائة من السكان البالغ عددهم 13.1 مليون شخص⁽³⁾ في المناطق الريفية. ويعاني 15 في المائة من السكان من الفقر المدقع وهم عاجزون عن تلبية احتياجاتهم الأساسية. والفقر أشد ما يكون وطأة في المنطقة الجنوبية حيث يقع 23 في المائة من السكان فريسة العوز الشديد.
- 3- واتسم الموسمان الزراعيان 2002/2001 و2005/2006 بانعدام الأمن الغذائي الحاد الذي استوجب عمليات واسعة النطاق لتقديم المعونة الغذائية. بيد أن ملاوي أنتجت، في المواسم الزراعية الخمسة المنصرمة، فائضا من الذرة، يعزى في المقام الأول إلى البرنامج الحكومي لدعم المدخلات وإلى أحوال طقس مواتية على نحو غير مألوف. غير أن أسعار الذرة غير مستقرة وهي تتقلب بنسبة 51 إلى 70 في المائة من المتوسطات الوطنية. ويزيد عدم استقرار الأسواق تقلب الأسعار بالنسبة للأسر والمزارعين والتجار.
- 4- وتحقق قدر معقول من الأمن الغذائي على الصعيد الوطني وإن ظل الأمن الغذائي للأسر هشاً: يقوض الفقر المزمن وقلة فرص الحصول على الأراضي القابلة للزراعة والصدمات المناخية المتكررة وتدني مستويات التعليم فرص الحصول على الغذاء.⁽⁴⁾
- 5- ولدى أصحاب الحيازات الصغيرة مساحات غير كافية من الأراضي وهم عاجزون عن تلبية احتياجاتهم المعيشية. وتبلغ كثافة السكان 139/كلم² وهي من أعلى النسب في أفريقيا⁽³⁾ و80 في المائة من السكان من أصحاب الحيازات الصغيرة الذين يعملون على الزراعة المطرية ويمارسون قدراً محدوداً من تنويع المحاصيل.
- 6- وتزداد فترات الجفاف والفيضانات الممتدة تواتراً وحدة. وقد يُعزى ذلك إلى تغير المناخ. وتعيق الهشاشة حيال صدمات المناخ إنتاج الكفاف وُبُضَيْق فرص الحصول على الغذاء، وبوجه أخص في الجنوب. وتفوق معدلات استهلاك الغذاء لدى الأسر القاطنة في أقصى مناطق كسب العيش الشمالية مثيلاتها في المناطق الأخرى.
- 7- وبسبب قصور الإنتاج تصبح أسر كثيرة مشترية صافية للغذاء أثناء الموسم الأعجم (ديسمبر/كانون الأول إلى مارس/ آذار) وأثناء جزء من الفترة التي يبلغ فيها العمل الزراعي ذروته في أكتوبر/تشرين الأول - ديسمبر/كانون الأول. وفي 2009، نفذ ما لدى 36 في المائة من الأسر في المناطق الجنوبية من الغذاء قبل شهر أكتوبر/تشرين الأول بينما بلغ هذا الرقم في المنطقة الوسطى 32 في المائة⁽³⁾؛ وبوجه عام، نفذ ما لدى 65 في المائة من الأسر من الغذاء بحلول ديسمبر/كانون الأول⁽⁴⁾. ويتهدد استهلاك الغذاء في المناطق الريفية من ملاوي كثرة الأسر التي تعيلها نساء أو أشخاص أميون وقلة آليات التصدي.

(1) حكومة ملاوي. 2010. التقرير الاقتصادي السنوي لعام 2010. وثيقة الميزانية رقم 2. ليلونغوي.

(2) مكتب الإحصاء الوطني. 2009. تقرير مسح رصد الرفاه. زومبا.

(3) مكتب الإحصاء الوطني. 2008. إحصاء السكان والمنازل. زومبا.

(4) برنامج الأغذية العالمي. 2010. التحليل الشامل للأمن الغذائي وهشاشة الأوضاع. ليلونغوي.

- 8- وتكاد ملاوي تحقق التعليم الابتدائي للجميع، بيد أن معدلات المواظبة على الدراسة وإكمالها منخفضة بينما تتسم معدلات الإعادة بالارتفاع: يصل 60 في المائة فقط من الأطفال المسجلين في المرحلة 1 إلى المرحلة 5، و39 في المائة فقط إلى المرحلة 8.
- 9- ومن بين أطفال المدارس الذين تتراوح أعمارهم بين 8 و10 سنوات، لا يتناول 70 في المائة منهم وجبة الإفطار بانتظام قبل ذهابهم إلى المدرسة؛ ويعزى ذلك إلى نقص الأغذية لدى الأسر في 76 في المائة من الحالات. (5) ويتزامن الموسم الأعرج مع الفصل الدراسي الثاني. ويكون الأطفال الذين يعانون من الجوع أو سوء التغذية أكثر عرضة من غيرهم لهجر الدراسة أو الغياب عن المدرسة؛ وهم يميلون إلى ضعف التركيز وعدم أداء الواجبات المنزلية وضعف التحصيل ومواجهة صعوبات في التعلم. ويُديم هذا الوضع دورة سوء التغذية والهشاشة فتنتقل من جيل إلى جيل، مما ستكون له عواقب وخيمة على رأس المال البشري والإنتاجية والتنمية الاقتصادية.
- 10- تواجه ملاوي تحديات تغذية جسيمة، فمع أن سوء التغذية الحاد انخفض من 5 في المائة في عام 2004 إلى 4 في المائة في عام 2010، (6) فمن المرجح أن يكون الأطفال في المناطق الوسطى والجنوبية أكثر عرضة بمعدل الضعف من غيرهم للتعرج مقارنة بالأطفال في الشمال. وانخفض انتشار نقص الوزن بين الأطفال من 22 في المائة في عام 2004 إلى 13 في المائة عام 2010 رغم أن هذا الانخفاض يُعدُّ "ضئيلاً" (7). تبلغ نسبة التعرّج على الصعيد الوطني 47 في المائة (8) وهي نسبة تعتبر "حرجة" (7) ويبلغ انتشار التعرّج أعلى معدلاته في الجنوب. ويعاني 64 في المائة من الأطفال في الشريحة العمرية 6-59 شهراً من فقر الدم (9) وهي نسبة تُعدُّ "حادّة" (10) ويساهم السل والإيدز والإسهال والإصابات التنفسية الحادة في سوء التغذية. (4)
- 11- ويتسم استخدام الأغذية وتنويع الوجبات الغذائية بالضآلة بوجه عام. ولا يتم إرضاع 30 في المائة من الرضع بشكل حصري في الأشهر الستة الأولى من أعمارهم. (8) وترتفع نسبة الرضع الذين لا يتلقون أغذية كافية كلما ازدادت أعمارهم: تبلغ النسبة 30 في المائة بين الرضع الذين تتراوح أعمارهم بين 6 و8 أشهر وتصل إلى 56 في المائة بين البالغين 9-12 شهراً من العمر. (8)
- 12- وتبلغ نسبة انتشار فيروس نقص المناعة البشرية بين البالغين 11 في المائة ويبلغ عدد المصابين بهذا الفيروس مليون شخص من بينهم 111 000 طفل (11). ويقدر عدد اليتامى في ملاوي بنحو 1.2 مليون شخص من بينهم 436 000 تيتّموا من جراء الإيدز. (8)
- 13- واقترن ظهور فيروس نقص المناعة البشرية بزيادة تفشي السل من 5000 إصابة في عام 1985 إلى 27 000 إصابة في عام 2006 (12) و70 في المائة من المصابين بالسل هم مصابون أيضاً بفيروس نقص المناعة البشرية. وتبين من دراسة أجريت في منطقة ثيولو (Thyolo) ما يلي: 1) يعاني 57 في المائة من المصابين بالسل من سوء التغذية عند دخولهم المستشفى؛ 2) معدل الوفيات في الأسابيع الأربعة الأولى أعلى بين من يعانون من سوء التغذية المعتدل إلى الحاد

(5) وزارة التعليم والعلوم والتقانة. 2006. المسح الأساسي للصحة المدرسية.

(6) مكتب الإحصاء الوطني. 2004 و2010. المسح السكاني والصحي لملاوي. زومبا.

(7) منظمة الصحة العالمية. 2000. قاعدة البيانات العالمية عن نمو الطفولة وسوء التغذية. جنيف.

(8) مكتب الإحصاء الوطني. 2010. المسح السكاني والصحي لملاوي. زومبا.

(9) فقر الدم لأوجه قصور أخرى للمغذيات الدقيقة.

(10) منظمة الصحة العالمية. 2001. تصنيف مغزى فقر الدم بالنسبة للصحة العامة. جنيف.

(11) الدورة الخاصة للجمعية العامة للأمم المتحدة. 2010. تقرير التقدم القطري لملاوي. نيويورك.

Ministry of Health. 2007. HIV and Syphilis Sero-Survey and National HIV Prevalence and AIDS Estimates. Lilongwe. (12)

من بين من لا يعانون من سوء التغذية أو يعانون منها بنسبة معتدلة؛ 3) ازداد وزن مرضى السل غير المصابين بفيروس نقص المناعة البشرية بمقدار أعلى كثيرا من المصابين بهذا الفيروس.⁽¹³⁾

- 14- وتمثل استراتيجية ملاوي الثانية للنمو والتنمية (2012-2016) استراتيجية متوسطة المدى لتخفيض الفقر. ويتمثل المجال المواضيعي الثاني في التنمية الاجتماعية وهو مجال يحدد موضوعات التعليم والتغذية الفرعية.
- 15- وتبين خطة قطاع التعليم الوطني ملامح رؤية الحكومة للأجل الطويل لتحسين جودة التعليم وتحقيق تكافؤ الفرص فيه وإتاحته وفعاليته. ويمثل تقديم الخدمات الصحية والتغذية المدرسية، بما في ذلك الوجبات المدرسية، مبدأ إرشاديا. وتروج السياسة الوطنية للنماء في مرحلة الطفولة المبكرة نهجا شاملا لنماء الأطفال حتى سن الثامنة.
- 16- وتشدد الخطة الاستراتيجية الوطنية للسياسات التغذوية على الوقاية بحسبانها استراتيجية كفؤة وناجعة ومستدامة للحد من سوء التغذية. ويمثل إطار العمل الوطني لمكافحة الإيدز القاعدة التي تستند إليها أنشطة البرنامج ذات الصلة بفيروس نقص المناعة البشرية والإيدز والسل.
- 17- ويشكل النهج الشامل للقطاع الزراعي الاستراتيجية الرئيسية للتنمية الزراعية والأمن الغذائي تحت رعاية وزارة الزراعة والأمن الغذائي.
- 18- وتمثل السياسة الوطنية للدعم الاجتماعي وبرامج العمل الوطنية لأنشطة البرنامج في برامج الحد من مخاطر الكوارث والدعم الاجتماعي.

التعاون السابق والدروس المستخلصة

- 19- يستتير البرنامج القطري 200287 بتقييم للحافظة القطرية أجري في عام 2009 وبعثات التقدير في عام 2011 وبالمشاورات مع الحكومة والمانحين ووكالات الأمم المتحدة والمنظمات غير الحكومية وسواهم من أصحاب المصلحة. وسيستثمر البرنامج القطري الدروس المستخلصة من مشروع يرمي لتطوير الوجبات المدرسية ومن عملية ممتدة للإغاثة والإنعاش.
- 20- وخُصّ التقييم إلى أن البرنامج يعمل على نحو ينسجم مع أنظمة الحكومة وأوصى بأن يتكيف من وسائل الطوارئ ويُضمّن بناء القدرات لتيسير تسليم المسؤولية وأن يخرط بدرجة أكبر في مضمار السياسات، مما يستدعي تعزيز القدرات التقنية والمتعلقة بالدعوة والمناصرة.

الوجبات المدرسية

- 21- بين عامي 1999 و2008، ازداد الالتحاق بالمدارس بنسبة 40 في المائة في المدارس الابتدائية المدعومة حيث يرتفع معدل المواظبة على الدراسة باطراد ليبلغ 97 في المائة فائقا نظيره في المدارس غير المدعومة. ويبلغ المتوسط الوطني 92 في المائة. وسجلت المدارس المدعومة زيادة قدرها 38 في المائة في المتوسط في التحاق الفتيات بالدراسة بينما سجلت المدارس الأخرى انخفاضا بلغ 10 في المائة. وازدادت معدلات نجاح الفتيات بنسبة 10 في المائة في

⁽¹³⁾ Zachariah, R., Spielmann, M.P., Harries, A.D. and Salaniponi, F.M.L. 2006. Moderate to Severe Malnutrition in Patients with Tuberculosis is a Risk Factor associated with Early Death. Trans. of the Royal Soc. of Trop. Med. and Hyg. 96(3): 291-294

المدارس المدعومة مقارنة بنسبة قدرها 5 في المائة في المدارس غير المدعومة. وفاق معدل التحاق الفتيات بالدراسة معدل التحاق الفتيان بنسبة 13 في المائة. وتجاوز عدد المستفيدين الذين تمت تغطيتهم الأهداف المقررة. (14)

22- ويجب أن تناظر ازدياد الطلب الناشئ عن برنامج الوجبات المدرسية استثمارات في الشق المتعلق بالعرض. وتشمل التحديات التي يواجهها قطاع التعليم قلة عدد المدارس والمعلمين المؤهلين ومعدلات المعلمين/ التلاميذ المتدنية والبنى التحتية القاصرة وقلة المواد التعليمية. وسعى البرنامج مع وكالات الأمم المتحدة والحكومة والشركاء لتوفير استثمارات وتنفيذ التغذية المدرسية.

التغذية

23- أسفرت برامج التصدي لسوء التغذية المعتدل الحاد عن تخفيض الوفيات تخفيضاً ملموساً وعن تحسين معدلات التعافي. ويعزى ذلك إلى أسباب من بينها تضمين مساعدة البرنامج في أهداف الحكومة. وكانت ملاوي أول بلد يشرع في تنفيذ برنامج توسيع نطاق التغذية والأيام الألف الخاصة في يوليو/تموز 2011. (15) وسيُضمّن الدعم التغذوي للحوامل والمرضعات ولالأطفال دون سن الخامسة المصابين بسوء التغذية في برنامج الحكومة للإدارة المجتمعية لسوء التغذية الحاد، بيد أن المؤسسات التي تتأسس فيها برامج التغذية أقرب إلى الضعف، مما يؤثر سلباً على الأداء. ويجب على البرنامج أيضاً أن يتجاوب مع توجه الحكومة صوب معالجة سوء التغذية من خلال أنشطة الوقاية وأن يقدم الدعم التقني لتيسير تسليم المسؤولية.

فيروس نقص المناعة البشرية

24- تقدم الحكومة الدعم التغذوي للمصابين بالإيدز والسل. وملاوي هي أول بلد في الجنوب الأفريقي يقوم بما يلي: (1) تقديم مكملات تغذوية للمرضى المصابين بسوء التغذية الذين يتلقون علاجاً بمضادات الفيروسات الرجعية؛ (2) تخصيص تمويل للدعم التغذوي للمصابين بفيروس نقص المناعة البشرية؛ (3) تقديم أغذية تكميلية مع الأدوية. وتتبع الحكومة الآن هذا النهج الذي تلقى عند استحداثه دعماً بدنياً من البرنامج ويُمول في الوقت الراهن من الصندوق العالمي لمكافحة الإيدز والسل والملاريا. وتعتبر روح القيادة الفذة التي أبدتها الحكومة عن استعدادها لتولي مسؤولية السل/ الدعم التغذوي.

الحد من مخاطر الكوارث والغذاء/ النقد مقابل إنشاء الأصول

25- أسفرت برامج الغذاء مقابل إنشاء الأصول والنقد مقابل إنشاء الأصول عن إحداث تحسن ملموس في الأمن الغذائي والصمود في وجه الصدمات. (16) وشكلت قدرة المنظمات غير الحكومية على تقديم موارد إضافية عاملاً حاسماً في هذا الصدد. بيد أن ثمة حاجة لتعزيز رصد التأثير. وفي ضوء تقلب المناخ، ينبغي مواصلة الدعم للحد من مخاطر الكوارث من أجل تحقيق الأمن الغذائي بغية تمكين الأسر والمجتمعات المحلية من الصمود في وجه الكوارث.

الشراء من أجل التقدم

26- تدعم منظمة الأغذية والزراعة للأمم المتحدة الحكومة في سعيها لتحسين الإنتاجية الزراعية. ويستكمل البرنامج هذا الدعم بربط المزارعين بالأسواق من خلال الشراء من أجل التقدم. وعلى الصعيد الوطني، يدعم الشراء من أجل التقدم

(14) التقارير الأساسية للتغذية المدرسية، 2003 و2007. تقرير عن تقييم أداء المستفيدين من التغذية المدرسية في البرنامج القطري 1016؛ عملية الطوارئ 10200 والتغذية المدرسية الطارئة في إطار العملية الممتدة للإغاثة والإنعاش 10310.

(15) برنامج الأغذية العالمي عضو في فرقة العمل لتوسيع نطاق التغذية وظل يقدم الدعم التقني لها.

(16) تقارير مراقبة المجتمعات المحلية والأسر لشهر آذار/مارس 2008، تشرين الأول/أكتوبر 2008 وأذار/مارس 2009. ليلونغوي.

تنمية التجارة من خلال السوق الأفريقية لتبادل السلع الزراعية الأساسية ونظام إيصالات المستودعات. وعلى الصعيد المحلي، يدعم البرنامج 17 منظمة من منظمات المزارعين من خلال حوافز تحث على التسويق الجماعي والتدريب وتتمثل في تنمية القدرات وعقود الشراء المباشر.

27- وشهدت ملاوي مواسم حصاد وفيرة من الذرة خلال السنوات الخمس المنصرمة. ويعود قسط كبير من الفضل في ذلك إلى البرنامج الحكومي لدعم المدخلات وإلى أحوال الطقس المواتية. ونشط برنامج الشراء من أجل التقدم أنشطة الأسواق، لاسيما من خلال السوق الأفريقية لتبادل السلع الأساسية الزراعية: نمت التجارة بنسبة 62 في المائة في السنوات الأربع المنصرمة⁽¹⁷⁾. وشكلت المشتريات من منظمات المزارعين حوافز لزيادة الإنتاج وإعادة هيكلة سلسلة الإمداد.

28- ومنذ عام 2008، اشترى البرنامج 110 000 طن متري من الأغذية محليا وإقليميا لملاوي ومنطقة الجنوب الأفريقي منها 22 000 طن متري تم شراؤها عبر نظام الشراء من أجل التقدم. وثمة احتمال أن ترتفع الأسعار المحلية إذا اشترى البرنامج كميات كبيرة من الأغذية لتصديرها إلى عمليات إقليمية. بيد أن من المتوقع أن تساعد فرص التصدير لعمليات البرنامج الإقليمية في الأجل الطويل في تفعيل سلسلة الإمدادات الغذائية إلى أقصى حد وذلك بإدماج الأسواق المحلية في الأسواق الإقليمية والدولية.

29- وتشمل المزايا النسبية التي يتمتع بها البرنامج الاستجابة العاجلة الدراية التقنية في مضمار الأمن الغذائي، لاسيما تقديم الدعم للجنة تقدير الهشاشة التابعة لحكومة ملاوي، والحماية الاجتماعية وشبكات الأمان المتمثلة في التغذية وأنشطة الوجبات الغذائية المدرسية ومكافحة فيروس نقص المناعة البشرية والإيدز.

التركيز الاستراتيجي للبرنامج القطري

30- سيُنفذ البرنامج القطري دعما لتوجه حكومة ملاوي نحو التنمية الاجتماعية. وسيواصل تقديم الدعم للاجئين عبر عملية ممتدة للإغاثة والإنعاش. وسيجاوب البرنامج من خلال عمليات الطوارئ إذا استنفذت الصدمات المستقبلية قدرات الاستجابة الوطنية.

31- وسينفذ البرنامج القطري الاستراتيجية القطرية الجديدة لملاوي (2012-2016) وسيساهم في تحقيق التنمية الاقتصادية المستدامة والتنمية الاجتماعية والدعم الاجتماعي وإدارة مخاطر الكوارث والمسائل الجامعة. وسيساهم البرنامج القطري في تحقيق الحصائل 1 و2 و3 من حصائل إطار عمل الأمم المتحدة للمساعدة الإنمائية للفترة 2012-2016⁽¹⁸⁾ والأهداف الإنمائية للألفية رقم 1 و2 و4 و5 و6 و7⁽¹⁹⁾.

32- وتكمن الأهداف في تعزيز القدرات الوطنية على تحسين حصائل التعليم الابتدائي والحد من سوء التغذية بين الفئات الضعيفة وزيادة الأمن الغذائي وتعزيز الصمود أمام الصدمات على صعيد الأسر والمجتمعات المحلية. ويدعم البرنامج القطري الأهداف الاستراتيجية 2 و4 و5⁽²⁰⁾ وهو ينسجم مع الالتزامات المعززة حيال المرأة.

(17) السوق الأفريقية لتبادل السلع الأساسية. تقرير التجارة، تموز/ يوليو 2011. ليلونغوي.

(18) أنظر المرفق الثاني.

(19) 1- القضاء على الفقر المدقع والجوع؛ 2- تعميم التعليم الابتدائي؛ 3- تخفيض وفيات الأطفال؛ 4- تحسين صحة الأم؛ 5- مكافحة فيروس نقص المناعة البشرية/الإيدز والملاريا وغيرهما من الأمراض؛ 7- كفاءة الاستدامة البيئية.

(20) الهدف الاستراتيجي 2: درء الجوع الحاد والاستثمار في تدابير التأهب للكوارث وتخفيف وطأتها؛ 4- الحد من الجوع المزمن ونقص التغذية؛ 5- تعزيز قدرات البلدان على الحد من الجوع من خلال استراتيجيات تسليم المسؤولية والشراء المحلي.

33- وتتألف المكونات الثلاثة مما يلي: (1) دعم التعليم؛ (2) الدعم التغذوي؛ (3) الحد من مخاطر الكوارث من أجل تحقيق الأمن الغذائي. وسيدعم نظام الشراء من أجل التقدم هذه المكونات جميعاً. وسينشط المكتب القطري الإنتاج المحلي ويُنمّي الأسواق لخلائط الأغذية المنتجة محلياً، لا سيما *likuni phala*.⁽²¹⁾

الأهداف

- 34- تتمثل أهداف البرنامج القطري في ما يلي:
- ◀ دعم التعليم (الهدفان الاستراتيجيان 4 و5):
 - ◊ المساهمة في زيادة نسبة الفتيان والفتيات الذين يحصلون على التعليم قبل الابتدائي والتعليم الابتدائي ويكملونه في المدارس المدعومة من البرنامج؛
 - ◊ تعزيز قدرات الحكومة على تصميم وتنفيذ برنامج مستدام للوجبات المدرسية.
 - ◀ الدعم التغذوي (الهدفان الاستراتيجيان 4 و5):
 - ◊ المساهمة في تخفيض سوء التغذية المزمن والحاد بين الأطفال والنساء ومرضى السل.
 - ◀ الحد من مخاطر الكوارث من أجل تحقيق الأمن الغذائي (الهدف الاستراتيجي 2)
 - ◊ المساهمة في زيادة واستدامة الأمن الغذائي وصمود المجتمع المحلي بالاستثمار في تدابير التأهب للكوارث ومنع حدوثها وتخفيف وطأتها.
- 35- وسيشجع البرنامج القطري التفاعل بين مكوناته ومع برامج وكالات الأمم المتحدة والمنظمات غير الحكومية وإطار عمل الأمم المتحدة للمساعدة الإنمائية. وعلى سبيل المثال، سيرفد إنشاء الأصول في إطار مكون الحد من مخاطر الكوارث والأمن الغذائي المجموعات المستهدفة من الحماية الاجتماعية من خلال الحدائق المدرسية والأحراج المدرسية والمجتمعية وإعادة التشجير.
- 36- وفي جميع المكونات، سيستكشف المكتب القطري فرص استخدام التحويلات النقدية والبطاقات حيثما تتمتعاً بمزية نسبية على التحويلات الغذائية المباشرة. وستسترسد سبل التحويل بدراسات جدوى وبتقييم للأسواق.

(21) الاسم المحلي لخليط الزرة والصويا.

الجدول 1: المستفيدون حسب المكونات				
المكون	الفئة	رجال/فتيان	نساء/فتيات	المجموع
المكون 1- دعم التعليم	التعليم الابتدائي	629 000	629 000	1 258 000
	النماء في مرحلة الطفولة المبكرة	13 000	13 000	26 000
	المجموع الفرعي	642 000	642 000	1 284 000
المكون 2- الدعم التغذوي	معالجة سوء التغذية الحاد المعتدل	144 000	283 000	427 000
	درء سوء التغذية المزمن	27 000	83 000	110 000
	التغذية لمرضى السل	3 600	3 800	7 400
	المجموع الفرعي	174 600	369 800	544 400
المكون 3- الحد من مخاطر الكوارث من أجل تحقيق الأمن الغذائي ⁽²²⁾	الغذاء/ النقد مقابل إنشاء الأصول	48 000	50 000	98 000
	المجموع	864 600	1 061 800	1 926 400

المكون 1: دعم التعليم

- 37- سيستهدف البرنامج جميع أطفال المدارس في مدارس مختارة تقع في 13 مقاطعة تعاني من انعدام الأمن الغذائي المزمن وتسجل أدنى معدلات الالتحاق بالمدارس، وأعلى نسب هجر الدراسة وأوسع مؤشرات الفوارق بين الجنسين؛ وسيقدم الدعم من أجل النماء في مرحلة الطفولة المبكرة للأطفال في الشريحة العمرية 3-5 في مقاطعتين من أشد المقاطعات حرماناً من الأمن الغذائي، بدعم من الوجبات المدرسية.
- 38- وسيساعد تقديم التغذية للتلاميذ في عين المكان في الحد من الجوع الأنفي وفي تحسين فترات الانتباه لديهم. وستتلقى فتيات المدارس الابتدائية والفتيان اليتامى حصصاً غذائية تؤخذ إلى البيت في الفصل الدراسي الثاني لتخفيض معدلات هجر الدراسة وجعل المواظبة على الدراسة أكثر انتظاماً في المراحل الدراسية الأعلى. وسيقدم الدعم للفتيات والفتيان حتى ينتفعوا على قدم المساواة من فرص التعليم.
- 39- وسيساعد الدعم الغذائي للنماء في مرحلة الطفولة المبكرة في انتظام المواظبة على الدراسة في مراكز رعاية الطفولة المجتمعية كما سيستخدم أيضاً في مراكز تعليم رعاية الطفولة.
- 40- وسيتم استهلاك التغذية المدرسية بالمنتجات المحلية في مقاطعتين تتمتعان بقدرات محتملة للإنتاج المحلي.
- 41- وسيتعاون البرنامج مع وزارة الصحة ووزارة التعليم والعلوم والتقانة ومنظمة الأمم المتحدة للطفولة (اليونيسف) وغيرهم من الشركاء لتقديم خدمات تكميلية مثل إزالة الديدان وتطوير البنى التحتية والحدائق المدرسية والمواد التعليمية.
- 42- ومن حيث تنمية القدرات وتسليم المسؤولية، ستتولى وزارة التعليم والعلوم والتقانة مسؤولية 15 في المائة من المدارس التي يدعمها البرنامج وذلك خلال فترة قدرها خمس سنوات، بدعم تقني من البرنامج. وسيعين البرنامج هذه الوزارة على إنشاء نظم إدارة البرنامج الوطني للوجبات المدرسية مما يستتبع إعداداً مبادئ توجيهية وسياسات وطنية للتغذية المدرسية وتوفير التدريب لموظفي الحكومة والمجتمعات المحلية المستهدفة في إدارة المشروعات وشراء الأغذية وإدارتها والرصد والتقييم وإعداد التقارير. وسيعمل البرنامج مع وزارة الزراعة والأمن الغذائي ووزارة التعليم والعلوم

(22) يقدر عدد أفراد الأسر المشاركة بخمسة أفراد للأسرة، بيد أن واحداً فقط منهم سيشارك في إنشاء الأصول في إطار الحد من مخاطر الكوارث.

والتقانة على إعداد نموذج للتغذية المدرسية بالمنتجات المحلية يمكن استدامته وتوسيع نطاقه. وستوضع مع الحكومة مراحل تتعلق بالقدرة المؤسسية وتعزيز النظم واستقطاب الدعم للتمويل المستدام والمشاركة المجتمعية استعداداً لتحقيق الملكية الوطنية.

المكون الثاني: الدعم التغذوي

- 43- يكمن هدف الحكومة في تخفيض سوء التغذية المزمن من 47 في المائة إلى 30 في المائة في غضون خمس سنوات. وسيبدأ البرنامج في برنامج يركز على درء سوء التغذية المزمن لدى الأطفال دون سن الثانية وللحوامل والمرضعات في مقاطعة جنوبية واحدة تكون فيه معدلات التقرم وفقر الدم عالية مستخدماً في ذلك نموذجاً قابلاً للتكرار. وسيتم الاتفاق على معايير استهداف المستفيدين بالتشاور مع جميع أصحاب المصلحة. وستواصل معالجة سوء التغذية الحاد المعتدل بين الأطفال دون سن الخامسة والحوامل والمرضعات في جميع المقاطعات خلال الفترة الانتقالية باستخدام التغذية التكميلية الموجهة. وسيقدم الدعم لمرضى السل المصابين بنقص التغذية في ثلاث مقاطعات جنوبية وفي مقاطعة وسطى واحدة يبلغ فيها تفشي السل أعلى المستويات.
- 44- وسيقدم الدعم لتعزيز قدرات الحكومة على تصميم برامج التغذية وإدارتها وتنفيذها. وسيؤم البرنامج دعمه التغذوي مع البرامج الحكومية مستهدفاً المقاطعات العالية المخاطر بغية الإسهام في الوقاية من نقص التغذية بين الفئات الضعيفة من السكان ومعالجته ووضع أولويات الأيام الـ 1000 منذ الحمل وحتى سن الثانية.⁽²³⁾
- 45- وستساعد معالجة سوء التغذية الحاد المعتدل من خلال التغذية التكميلية في إعادة تحسين تغذية الأطفال والحوامل والمرضعات سعياً إلى فك طوق سوء التغذية المتناقل جيلاً عن جيل. وسيكون الدعم التغذوي المقدم لمرضى السل الذين يعانون من نقص التغذية جزءاً من علاجهم. وبناء على طلب من الحكومة، ستستمر معالجة سوء التغذية الحاد المعتدل صوناً لما تحقق من تقدم في تخفيضه.⁽²⁴⁾
- 46- وستوفر وزارة الصحة البنية التحتية المتعلقة بخدمات المراكز الصحية وتخزين الأغذية. وستقدم اليونيسف معدات الفحص التغذوي ومعدات التسجيل والإبلاغ.
- 47- وبشأن تنمية القدرات وتسليم المسؤولية: (1) سيتحول البرنامج من معالجة سوء التغذية الحاد المعتدل إلى درء سوء التغذية المزمن؛ إذ أن معالجة سوء التغذية الحاد المعتدل قد تم تعميمها قبلاً في الخطط الوطنية؛ (2) ستتولى وزارة الصحة مسؤولية معالجة سوء التغذية الحاد المعتدل في 50 في المائة من المقاطعات بدعم تقني من البرنامج بدءاً بالمقاطعات التي حققت أعلى قدر من التحسين في مؤشرات سوء التغذية الحاد خلال فترة البرنامج القطري. وسيؤدّب البرنامج موظفي الحكومة على إدارة الأنشطة التغذوية وتخزين الأغذية والرصد والتقييم؛ (3) سيقدم الدعم في كافة المستويات للتوعية والمناصرة في مضمار سوء التغذية المزمن.
- 48- ويضطلع البرنامج بأنشطة علاجية فعالة التكلفة تدعم الإدارة المجتمعية لسوء التغذية الحاد، وسيعمل مع حكومة ملاوي والشركاء الآخرين على دمج برامج الدعم التغذوي لمرضى السل ضمن برامج مكافحة فيروس نقص المناعة البشرية/الإيدز.

⁽²³⁾ كانت ملاوي أول بلد يشرع في تنفيذ برنامج توسيع نطاق التغذية والأيام الخاصة الـ 1000 في يوليو/تموز 2011. وبرنامج الأغذية العالمي عضو في فرقة العمل المعنية بتوسيع نطاق التغذية وظل يقدم الدعم التقني لها.

⁽²⁴⁾ ستعتمد معايير الانخراط في معالجة سوء التغذية الحاد المعتدل بين الأطفال والكبار والخروج منها على الخطوط التوجيهية المؤقتة لإدارة سوء التغذية الحاد من خلال الرعاية العلاجية المجتمعية وعلى الخطوط التوجيهية المؤقتة لإدارة سوء التغذية الحاد بين المراهقين والكبار.

المكون 3: الحد من مخاطر الكوارث من أجل تحقيق الأمن الغذائي

- 49- تشكل أنشطة الغذاء مقابل إنشاء الأصول جزءاً من مكون الحد من مخاطر الكوارث وستُنقذ في خمس مقاطعات في الجنوب وفي مقاطعة واحدة في الشمال وأخرى في المنطقة الوسطى تتسم بانعدام الأمن الغذائي المزمن وبكونها عرضة للكوارث. واختيرت المقاطعات المستهدفة على أساس مؤشرات انعدام الأمن الغذائي المزمن وتواتر الكوارث وشدتها في الآونة الأخيرة.
- 50- وسيشارك السكان في المناطق التي لا يكون أداء الأسواق فيها ملائماً في أنشطة إنشاء الأصول لقاء حصة غذائية أسرية لمدة سبعة أشهر من السنة. وسيكفل إتباع مبادئ البرنامج التوجيهية للاستهداف بشأن إنشاء الأصول أن تغطي الأنشطة المستقبلية أشد الفئات ضعفاً وأكثرها معاناة من انعدام الأمن الغذائي.
- 51- وسيسترشد تحديد الأصول المجتمعية بالتقديرات الريفية التشاركية وستشكل النساء 50 في المائة من المشاركين على الأقل. وتشمل الأنشطة الاستباقية الري صغير النطاق وتربية الأسماك وإدارة الأراضي ومشروعات تكميلية مثل الوفورات القروية والقروض والتأمين ضد تقلبات الطقس.
- 52- وأما بصدد تنمية القدرات وتسليم المسؤولية فسيتم ما يلي: (1) سيوفر بناء القدرات لإدارة شؤون الكوارث ووزارة الزراعة والأمن الغذائي؛ (2) ستقدم المساعدة التقنية مباشرة أو عبر شركاء لتحسين خطط إدارة الكوارث على صعيد المقاطعات والتخطيط المجتمعي للإنذار المبكر وحالات الطوارئ. وسي يدعم البرنامج وزارة الزراعة والأمن الغذائي في مأسسة رصد التجارة غير الرسمية عبر الحدود.

الجدول 2: الحصص الغذائية/ التحويل حسب المكون (غرام/ فرد/ يوم)

المكون 3- الحد من مخاطر الكوارث من أجل تحقيق الأمن الغذائي	المكون 2- الدعم التغذوي			المكون 1- دعم التعليم		
	معالجة سوء التغذية الحاد المعتدل لدى مرضى السل	الحصص الغذائية المقدمة للأطفال لدرء سوء التغذية المزمن	الحصص الغذائية المقدمة للنساء لمعالجة سوء التغذية الحاد المعتدل ودرء سوء التغذية المزمن	الحصص الغذائية المنزلية	الحصص الغذائية المجهزة	
455				333		الذرة
			300		100	خليط الذرة والصويا + ⁽²⁵⁾
		200				خليط الذرة والصويا ++
16.8			30			الزيت
45						البقول
	520					الأغذية العلاجية الجاهزة للاستعمال**
1 892	2 700	820	1 466	1 166	400	مجموع الأسعار الحرارية/ يوم
11.5	10.0	16.2	14.7	11.4	18	النسبة المئوية للسعر الحراري من البروتين
16.9	61.0	22.8	29.5	10.3	13.5	النسبة المئوية للسعر الحراري من الدهون
30 يوما في الشهر لمدة 7 أشهر في السنة	30 يوما في الشهر	30 يوما في الشهر لمدة 4 سنوات	30 يوما في الشهر	30 يوما في الشهر لمدة 4 أشهر	188 يوما في السنة	عدد أيام التغذية

53- توفر الحصص الغذائية للوجبات المدرسية 22 في المائة من المتطلبات اليومية من الطاقة وهو ما يتسق مع البرنامج الوطني المقرر للوجبات المدرسية وذلك بغية تيسير نقل المسؤولية. وسيناقش البرنامج والحكومة السبل الكفيلة بتحسين القيمة التغذوية للحصص الغذائية باستخدام الأغذية المنتجة محليا حيثما أمكن ذلك. وتعتبر الحصص الغذائية للنساء في مرحلة الطفولة المبكرة ملائمة بمعايير البرنامج حيث أنها توفر 30 في المائة من متطلبات الطاقة لنصف يوم مدرسي.

54- وتتسجم الحصص الغذائية لمعالجة سوء التغذية الحاد المعتدل بين الأطفال دون سن الخامسة والحوامل والمرضعات ومرضى السل مع المبادئ التوجيهية الوطنية بشأن إدارة سوء التغذية الحاد.⁽²⁶⁾ وسيناصر البرنامج الإنتاج المحلي واستخدام خليط الذرة والصويا المقوى مرتين لمعالجة سوء التغذية الحاد المعتدل.

55- وتتسق الحصص الغذائية للحد من مخاطر الكوارث من أجل تحقيق الأمن الغذائي مع إرشادات البرنامج.⁽²⁷⁾

⁽²⁵⁾ في البروتوكولات الوطنية الحالية، يرد خليط الذرة والصويا المقوى والزيت بهذه الكميات لعلاج سوء التغذية الحاد المعتدل.

⁽²⁶⁾ ستكون المقاطعات التي تسجل مستوى عاليا من انتشار التقرم مؤهلة لمعالجة سوء التغذية الحاد المعتدل بدءا من السنة الثانية مع توقع انخفاض عدد المقاطعات شيئا فشيئا بحلول السنة الخامسة. وستكون المقاطعات التي تسجل مستوى عاليا من انتشار التقرم مقترنا بمستوى مرتفع من انتشار فقر الدم بين الأطفال مؤهلة لتضمينها في نشاط درء سوء التغذية المزمن.

⁽²⁷⁾ برنامج الأغذية العالمي، 2007. كتيب الغذاء مقابل إنشاء الأصول: دليل للنهج والطرائق وإدارة أنشطة الغذاء مقابل إنشاء الأصول في الجنوب الإفريقي، روما.

الجدول: 3 المتطلب الغذائي حسب المكون (طن متري)				
المجموع	المكون 3 - الحد من مخاطر الكوارث من أجل تحقيق الأمن الغذائي	المكون 2- الدعم التغذوي	المكون 1- دعم التعليم	
31 873	18 562		13 311	الذرة، وجبة من الذرة
71 533		18 712	62 821	خليط الذرة والصويا +
5 040		5 040		خليط الذرة والصويا ++
2 568	687	1 881		الزيت
1 833	1 833			البقول
100		100		أغذية علاجية جاهزة للاستعمال
122 948	21 082	25 734	76 132	المجموع
100	17	21	62	النسبة المئوية من متطلبات البرنامج القطري

إدارة البرنامج ورصده وتقييمه

- 56- ستكون وزارة التعليم والعلوم والتقانة مسؤولة عن تنسيق الأنشطة التعليمية؛ وستكون وزارة الزراعة والأمن الغذائي شريكة في إعداد نموذج التغذية المدرسية بالمنتجات المحلية بينما تتولى وزارة الصحة مسؤولية الأنشطة التغذوية. وتتولى وزارة التمايز بين الجنسين والأطفال وتنمية المجتمعات المحلية تنسيق الدعم لمراكز رعاية الأطفال المجتمعية عبر الشبكة الوطنية للنماء في مرحلة الطفولة المبكرة.
- 57- وستنفذ الأنشطة التغذوية في 'طار شراكة مع اليونيسف ومنظمة الأغذية والزراعة وبرنامج الأمم المتحدة المشترك المعني بفيروس نقص المناعة البشرية والإيدز ومنظمة الصحة العالمية. وفي مضمار أنشطة الحد من مخاطر الكوارث، ستكون البرمجة المشتركة مع منظمة الأغذية والزراعة وبرنامج الأمم المتحدة الإنمائي والصندوق الدولي للتنمية الزراعية عاملاً أساسياً لتحقيق أقصى قدر من التأثير.

الشراء

- 58- ستدعم مبادرة الشراء من أجل التقدم مكونات البرنامج القطري جميعها. وسيسخر المكتب القطري جزءاً من قدرته الشرائية لتحسين ولوج أصحاب الحيازات الصغيرة للأسواق وسيستخدم وسائل مبتكرة للشراء جنباً إلى جنب مع وسيلة طرح العطاءات المألوفة. وستكون السوق الأفريقية لتبادل السلع الأساسية الزراعية وسيطاً رئيسياً لشراء السلع الغذائية. وستدرج منظمات المزارعين القادرة والتنافسية في القائمة العامة لموردي الأغذية في نهاية عملية الشراء من أجل التقدم في منتصف عام 2013، غير أن مزيداً من منظمات المزارعين ستضمن في نظام البرنامج للشراء وفق القدرات والتسجيل والطلب.
- 59- وبشأن المكونين 1 و3، ستتاح لمنظمات المزارعين فرص إبرام عقود مباشرة تتعلق بالحبوب في قائمة البرنامج لبائعي الأغذية. وسيشتري قسط من البقول عبر وسيلة ميسرة ل طرح العطاءات موجهة لصغار المتاجر.

60- ولا تطبق على المزارعين والمتاجرين معايير ضبط الجودة الصارمة بشأن خليط الذرة والصويا والزيت النباتي والأغذية العلاجية الجاهزة للاستعمال ولكن بعض متطلبات الأغذية المجهزة ستوجه عبر السوق الأفريقية لتبادل السلع الأساسية الزراعية على سبيل التجربة وستستهدف مجهزي الأغذية المسجلين.

الرصد والتقييم

- 61- في ما يخص تخفيف وطأة المخاطر والتعلم والمساءلة، سيُجرى الرصد والتقييم على كافة المستويات ويُكَيَّف بما يناسب كل نشاط. وسيقوم موظفو الرصد الميدانيون التابعون للبرنامج والشركاء بزيارات منتظمة لمواقع التوزيع والأسر والمجتمعات المحلية وتجارة التجزئة والعيادات الطبية. وستحدد مسوحات العوامل التي لها ضلع في تحقيق الحصائل.
- 62- وبصدد مكون دعم التعليم، سيعقد البرنامج مقارنة بين التحاق التلاميذ الذين يتلقون وجبات مدرسية بالمدارس ومواظبتهم على الدراسة والتلاميذ غير المدعومين في المقاطعات نفسها.
- 63- وأما في مكون الدعم التغذوي، فسيفترن رصد العمليات والأداء بتنمية القدرات بغية تعزيز الرقابة التغذوية وإدارة المعلومات بقدر أكبر من الفعالية في المؤسسات الصحية. وستكفل الشراكة مع اليونيسف اتباع النهج الأمثل.
- 64- وأما في مكون الحد من مخاطر الكوارث من أجل تحقيق الأمن الغذائي، فسُتستخدم مؤشرات كمية ونوعية لرصد النواتج والحصائل التي ستتضمن الأصول المنشأة والفوائد المحققة للأفراد والمجتمعات المحلية وعدد المستفيدين المشاركين ودورات التدريب على الحد من مخاطر الكوارث. وستبحث دراسات مقارنة، على سبيل المثال بنموذج للنقد والغذاء من أجل سبل كسب العيش، تطبيق شتى أنماط التحويل.
- 65- وسيُقيم تقييم في منتصف المدة وآخر ختامي جدوى المشروع القطري وكفاءته ونجاعته واستدامته.

القدرات

- 66- وسيكون المكتب القطري بحاجة إلى القدر الملائم من القدرات التقنية والمعرفة التشغيلية في مجالات المكونات وإلى القدرة على الانخراط في حوار السياسات مع الحكومة والمانحين وسواهم من الشركاء.

حشد الموارد

- 67- وشرح المكتب القطري استراتيجية البرنامج الجديدة للمانحين المقيمين وتلقى منهم إشارات إيجابية. وييدي المانحون في ملاوي اهتماما متزايدا بمجالات البرنامج ذات الأولوية مثل التغذية والحد من مخاطر الكوارث ودعم الأسواق الزراعية، مما قد يتيح فرصا للشراكات والتمويل.
- 68- ترمي الحكومة إلى تخفيض سوء التغذية الحاد من 47 في المائة إلى 30 في المائة في السنوات الخمس المقبلة. وتتسق البرمجة التغذوية للبرنامج مع نهج الحكومة ومن المرجح أن يتلقى البرنامج الدعم في ضوء الاهتمام الذي يبديه المانحون.
- 69- ويدور نقاش بشأن الشراكات في إطار عنصر الحد من مخاطر الكوارث في مكون الأمن الغذائي استنادا إلى الشراكة مع برنامج الأمم المتحدة الإنمائي في إطار برنامج أفريقيا للتكيف الذي تنفذ في نطاقه أنشطة تغيير المناخ والحد من مخاطر الكوارث.

المخاطر السياقية

70- قد يعيق الجفاف أو الفيضانات البرنامج القطري. وسيُسرّع في تنفيذ عملية طوارئ إذا طلبت الحكومة ذلك لضمان حماية مكتسبات التنمية.

المخاطر البرنامجية

71- تكتسي القدرات المؤسسية أهمية بالغة أثناء قيام البرنامج بنقل مسؤولية التنفيذ للحكومة. ويضمّن هذا البرنامج القطري بناء القدرات في جميع الأنشطة ضماناً لنقل المسؤولية على النحو الملائم وكفالة للتنفيذ المستدام لاحقاً.

المخاطر المؤسسية

72- نظراً لما طرأ من تحسينات على الأمن الغذائي الوطني مقترناً بسمعة البرنامج الطبية كوكالة تقدم المعونة الغذائية، فقد لا يستحسن كل أصحاب المصلحة التحول إلى المساعدة الغذائية. ويتوقع أن يضعف هذا الاحتمال كلما تم تفسير التعديل في توج البرنامج وإظهار ما تحقق من نتائج. ورغم سنوات من الاستقرار والنمو، تظل حالات القصور في الوقود والكهرباء تثير الانشغال: ولتذليل هذا العائق، يعكف البرنامج على إنشاء مستودعات وقود للأمم المتحدة ومولدات كهرباء قوية.

الملحق الأول- ألف

موجز الميزانية للبرنامج القطري لملاوي 200287 (2012-2016) (دولار أمريكي)				
المجموع	المكون 3: الحد من مخاطر الكوارث م أجل تحقيق الأمن الغذائي	المكون 2: الدعم التغذوي	المكون 1: دعم التعليم	
122 948	21 082	25 734	76 132	الغذاء (طن متري) ⁽¹⁾
58 590 929	6 518 431	17 244 076	34 828 422	الغذاء (دولار أمريكي)
1 434 993				النقل الخارجي
18 040 344				النقل البري والتخزين والمناولة (مجموع)
147				النقل البري والتخزين والمناولة (للطن المتري)
6 677 255				تكاليف التشغيل المباشرة الأخرى
17 960 323				تكاليف الدعم المباشرة ⁽²⁾
102 703 843				مجموع تكاليف التشغيل المباشرة
7 189 269				تكاليف الدعم غير المباشرة (7.0 في المائة) ⁽³⁾
109 893 112				مجموع التكاليف التي يتحملها البرنامج

(1) هذه سلة أغذية افتراضية وضعت لأغراض الميزنة والموافقة. ويمكن أن تختلف محتوياتها.

(2) رقم إرشادي للإحاطة. ويجري استعراض مخصصات تكاليف الدعم المباشرة سنويا.

(3) يجوز للمجلس التنفيذي أن يغير معدل تكاليف الدعم غير المباشرة أثناء فترة المشروع.

الملحق الأول- باء

متطلبات الدعم المباشرة (دولار أمريكي)	
تكاليف الموظفين والتكاليف ذات الصلة	
4 342 460	الموظفون المهنيون الدوليون
1 622 294	الموظفون المحليون الوطنيين
1 013 542	الموظفون المحليون من فئة الخدمات العامة
3 816 773	الموظفون المحليون - المساعدة المؤقتة
101 354	الموظفون المحليون - العمل الإضافي
226 200	الاستشاريون الدوليون
290 000	متطوعو الأمم المتحدة
158 733	الخدمات الاستشارية التجارية
1 207 890	سفر الموظفين في مهام رسمية
12 779 245	المجموع الفرعي
التكاليف المتكررة	
1 006 853	استئجار المرافق
142 127	التكاليف العامة
136 510	اللوازم المكتبية والمستهلكات الأخرى
534 563	خدمات الاتصالات
43 957	إصلاح المعدات وصيانتها
733 833	تشغيل المركبات وصيانتها
402 937	تجهيز المكاتب وإصلاحها
804 652	خدمات منظمة الأمم المتحدة
3 805 431	المجموع الفرعي
تكاليف المعدات والتكاليف الرأسمالية	
816 000	استئجار المركبات
399 713	معدات الاتصالات
159 933	تكاليف الأمن المحلي
1 375 646	المجموع الفرعي
17 960 323	مجموع تكاليف الدعم المباشرة

الملحق الثاني: الإطار المنطقي

النتائج	مؤشرات الأداء	المخاطر، الافتراضات	الموارد المطلوبة
<p>حصائل إطار عمل الأمم المتحدة للمساعدة الإنمائية</p> <p>1: تدعم سياسات الحكومة والمؤسسات الوطنية النمو الاقتصادي المنصف والمستدام والأمن الغذائي بحلول عام 2016</p> <p>2: تدعم سياسات الحكومة والمؤسسات الوطنية المزيد من الخدمات الاجتماعية وخدمات الحماية المنصفة والجيدة بحلول عام 2016.</p> <p>3: توسيع نطاق الاستجابة الوطنية لفيروس نقص المناعة البشرية والإيدز لتمكين الجميع من الوقاية من الفيروس وإتاحة العلاج والرعاية والدعم لهم بحلول عام 2016.</p>	<p>مؤشرات حصائل إطار عمل الأمم المتحدة للمساعدة الإنمائية</p> <p>← نسبة السكان الذين يعيشون بأقل من دولار أمريكي/الفرد في اليوم</p> <p>← حصة أفقر الأسر من الاستهلاك الوطني</p> <p>← النسبة المئوية للسكان دون الحد الأدنى من استهلاك الطاقة الغذائية</p> <p>← معدل الالتحاق الصافي بالمدارس الابتدائية</p> <p>← النسبة المئوية للفتيات اللاتي يكملن تعليمهن الابتدائي</p> <p>← معدلات التقرم ونقص الوزن بين الأطفال دون سن الخامسة</p> <p>← نسبة السكان المتمتعين بالحصول المستدام على موارد المياه المحسنة</p> <p>← نسبة السكان المتاح لهم الإصحاح المحسن</p> <p>← نسبة الأطفال والنساء الصغيرات في سن 13-24 سنة الذين تعرضوا للعنف في الإثني عشر شهرا الماضية</p> <p>← معدل انتشار فيروس نقص المناعة البشرية</p> <p>← المعدل السنوي للإصابات الجديدة بفيروس نقص المناعة البشرية؛ نسبة السكان في مراحل متقدمة من الإصابة بفيروس نقص المناعة البشرية الذين يتاح لهم الحصول على مضادة الفيروسات الرجعية</p> <p>← النسبة المئوية للعوامل المصابة بفيروس نقص المناعة البشرية اللاتي يتلقين مضادة الفيروسات الرجعية لتقليل خطر العدوى من الأم إلى الطفل</p>	<p>المخاطر</p> <p>حدوث كوارث رئيسية تستدعي استجابة طارئة</p> <p>عدم الاستقرار الاقتصادي العالمي</p> <p>تناقص موارد المعونة على الصعيد العالمي</p> <p>ارتفاع أسعار الوقود والغذاء</p> <p>الافتراضات</p> <p>نظم مطورة لإدارة الكوارث الطبيعية</p> <p>إمكان حشد الموارد لتمويل الحصائل رغم الأزمة المالية العالمية</p> <p>الأمم المتحدة قادرة على إيجاد موارد إضافية</p> <p>توافر القدرات التقنية لدى الأمم المتحدة لدعم الحكومة والشركاء</p> <p>التسيير الرشيد والاستقرار السياسي على الصعيد الوطني وفي المقاطعات</p>	

الملحق الثاني: الإطار المنطقي

النتائج	مؤشرات الأداء	المخاطر، الافتراضات	الموارد المطلوبة
مكون البرنامج القطري 1: دعم التعليم			
الهدف الاستراتيجي 4: الحد من الجوع ونقص التغذية المزمنين			
<p>الحصيلة 1</p> <p>زيادة فرص الحصول على التعليم وتنمية رأس المال البشري في المدارس المدعومة</p>	<p>المعدل السنوي المتوسط للتغيير في أعداد الفتيان والفتيات المسجلين في المدارس الابتدائية وقبل الابتدائية المدعومة من البرنامج</p> <p>الهدف: الفتيات 6 في المائة؛ الفتيان 5 في المائة</p> <p>خط الأساس: الفتيات 4 في المائة؛ الفتيان 3 في المائة</p> <p>التحقق: تقرير نظام معلومات إدارة التعليم</p> <p>معدل المواظبة في المدارس المدعومة، حسب الجنس</p> <p>الهدف: الفتيات 97 في المائة؛ الفتيان 96 في المائة</p> <p>خط الأساس: الفتيات 94 في المائة؛ الفتيان 92 في المائة</p> <p>التحقق: تقرير مسح التغذية المدرسية</p> <p>معدل هجر الدراسة للفتيان والفتيات في المدارس الابتدائية المدعومة، حسب الجنس</p> <p>الهدف: الفتيات 4.8 في المائة؛ الفتيان 5.2 في المائة</p> <p>خط الأساس: الفتيات 14.3 في المائة؛ الفتيان 11.2 في المائة</p> <p>التحقق: تقرير مسح التغذية المدرسية، نظام معلومات إدارة التعليم</p> <p>معدل إكمال الدراسة في المدارس الابتدائية، حسب الجنس، اليتامى/غير اليتامى</p> <p>الهدف: الفتيات 50 في المائة؛ الفتيان 50 في المائة</p> <p>خط الأساس: غير متوافر</p> <p>التحقق: تقرير مسح التغذية المدرسية، نظام معلومات إدارة التعليم</p>	<p>قدرة وزارة التعليم والعلوم والتقانة على تنفيذ البرنامج</p> <p>التزام الحكومة</p> <p>توافر الأموال من الوزارة والبرنامج</p>	<p>الغذاء:</p> <p>34 828 422 دولار أمريكي</p> <p>النقل الخارجي:</p> <p>889 696 دولار أمريكي</p> <p>النقل البري والتخزين والمناولة</p> <p>11 185 013 دولار أمريكي</p> <p>تكاليف الدعم المباشرة</p> <p>11 135 400 دولار أمريكي</p> <p>التكاليف التشغيلية المباشرة الأخرى</p> <p>1 802 057 دولار أمريكي</p>

الملحق الثاني: الإطار المنطقي			
النتائج	مؤشرات الأداء	المخاطر، الافتراضات	الموارد المطلوبة
	<p>النسبة المئوية للتلاميذ في المرحلة الأولى من التعليم الابتدائي في المدارس المدعومة من البرنامج، مع تاريخ الالتحاق الرسمي، حسب الجنس</p> <p>الهدف: الفتيات 85 في المائة؛ الفتيان 85 في المائة</p> <p>خط الأساس: 78 في المائة للفتيات والفتيان</p> <p>التحقق: تقرير مسح التغذية المدرسية</p>		
<p>النتائج 1-1</p> <p>تقديم حصص التغذية الجاهزة للتلاميذ في المدارس المدعومة من البرنامج</p>	<p>عدد الفتيات والفتيان الذين يتلقون الغذاء في المدارس الابتدائية وقبل الابتدائية المدعومة من البرنامج</p> <p>الهدف: الفتيات 641 933؛ الفتيان 641 933</p> <p>التحقق: تقارير الرصد</p> <p>كمية الأغذية الموزعة بالأطنان</p> <p>الهدف: 62 282 طنا متريا</p> <p>التحقق: تقارير الرصد</p> <p>عدد شهور الحصص الغذائية المنزلية الموزعة في كل سنة</p> <p>الهدف: 4 أشهر</p> <p>التحقق: تقارير الرصد</p> <p>عدد المؤسسات قبل المدرسية والمدارس المدعومة من البرنامج، حسب النوع</p> <p>الهدف: المدارس الابتدائية 713؛ المؤسسات قبل المدرسية 169</p> <p>التحقق: تقارير الرصد</p>		

الملحق الثاني: الإطار المنطقي

النتائج	مؤشرات الأداء	المخاطر، الافتراضات	الموارد المطلوبة
<p>النتائج 1-2</p> <p>تزويد التلاميذ المستهدفين في المدارس المدعومة من البرنامج بحصص غذائية منزلية</p>	<p>← عدد الفتيات اللاتي يتلقين حصصاً غذائية منزلية</p> <p>الهدف: 140 423</p> <p>التحقق: تقارير الرصد</p> <p>← عدد الفتيان اليتامى الذين يتلقون حصصاً غذائية منزلية</p> <p>الهدف: 46 808</p> <p>التحقق: تقارير الرصد</p> <p>← كمية الأغذية الموزعة بالأطنان</p> <p>الهدف: 13 311 طن متري</p> <p>التحقق: تقارير الرصد</p>		
<p>الهدف الاستراتيجي 5: تعزيز قدرات البلدان على الحد من الفقر، بما في ذلك من خلال استراتيجيات تسليم المسؤولية والمشتريات المحلية</p>			
<p>الحصيلة 2</p> <p>التقدم المحرز صوب حلول وطنية المنشأ للجوع</p>	<p>← تنفيذ استراتيجية التسليم [1= لم تنفذ؛ 2= نُفذت جزئياً؛ 3= نُفذت]</p> <p>الهدف: 3</p> <p>خط الأساس: غير متوافر</p> <p>التحقق: تقارير الرصد</p>	<p>تسليم تمويل الحكومة للمدارس</p> <p>انعدام الالتزام بين الشركاء وروابط أولياء الأمور والمعلمين لإعطاء الأولوية للتغذية المدرسية بالمنتجات المحلية</p>	
<p>النتائج 1-2</p> <p>بناء قدرات المؤسسات الحكومية</p>	<p>← إعداد استراتيجية التسليم [1= لم تنفذ؛ 2= نُفذت جزئياً؛ 3= نُفذت]</p> <p>الهدف: 3</p> <p>التحقق: تقارير الرصد</p> <p>← عدد المدارس المدعومة من البرنامج المسلمة لبرنامج الحكومة للتغذية المدرسية</p>		

الملحق الثاني: الإطار المنطقي			
النتائج	مؤشرات الأداء	المخاطر، الافتراضات	الموارد المطلوبة
	<p>الهدف: 100</p> <p>التحقق: تقارير الرصد</p> <p>◀ عدد المدارس المستفيدة من برنامج التغذية المدرسية بالمنتجات المحلية.</p> <p>الهدف: 35</p> <p>التحقق: تقارير الرصد</p>		
<p>النتائج 2-2</p> <p>تدريب موظفي وزارة التعليم والعلوم والتقانة على رصد برنامج التغذية المدرسية وإدارته</p>	<p>◀ عدد دورات التدريب على إدارة المشروع</p> <p>الهدف: 5</p> <p>التحقق: تقارير الرصد</p> <p>◀ عدد الموظفين المدربين</p> <p>الهدف: 1 026</p> <p>التحقق: تقارير الرصد</p> <p>◀ التقارير المقدمة في مقياتها من مديري التعليم في المقاطعات، كنسبة مئوية مما هو مقرر</p> <p>الهدف: 100 في المائة</p> <p>التحقق: تقارير الرصد</p> <p>◀ التقارير السنوية ونصف السنوية المقدمة في مقياتها من منسق التغذية المدرسية</p> <p>الهدف: 140</p> <p>التحقق: تقارير الرصد</p>		

الملحق الثاني: الإطار المنطقي

النتائج	مؤشرات الأداء	المخاطر، الافتراضات	الموارد المطلوبة
المكون 2 من البرنامج القطري: الدعم التغذوي			
الهدف الاستراتيجي 4: الحد من الجوع ونقص التغذية المزمنين			
الحصيلة 3	<p>← انتشار النقرم (العلاقة بين الطول مقابل العمر أقل من - 2z) بين الأطفال دون سن الخامسة في المقاطعة المستهدفة.</p> <p>الهدف: 30 في المائة</p> <p>خط الأساس: 49 في المائة</p> <p>التحقق: المسح التغذوي، الرصد المستمر</p> <p>← انتشار سوء التغذية الحاد (نسبة الوزن إلى الطول حسب مقياس - 2z) بين الأطفال دون الخامسة</p> <p>الهدف: أقل من 2 في المائة</p> <p>خط الأساس: 4 في المائة</p> <p>التحقق: المسح التغذوي، الرصد المنتظم</p> <p>← معدلات الوفيات التخلي، التعافي، عدم الاستجابة أثناء معالجة سوء التغذية الحاد المعتدل بين الحوامل والمرضعات والأطفال دون سن الخامسة.</p> <p>الهدف: معدل التعافي 90 في المائة؛ معدل الوفيات أقل من 1 في المائة؛ معدل التخلي أقل من 3 في المائة؛ معدل عدم الاستجابة أقل من 1 في المائة</p> <p>خط الأساس: معدل التعافي 76 في المائة؛ معدل الوفيات 2 في المائة؛ معدل التخلي 11 في المائة؛ معدل عدم الاستجابة 1 في المائة</p> <p>التحقق: تقارير النواتج</p> <p>← معدل التعافي في المعالجة التغذوية للسبل</p> <p>الهدف: 80 في المائة</p> <p>التحقق: تقارير النواتج</p>	<p>احتمال تأثير الكوارث الطبيعية على الأوضاع التغذوية</p> <p>ستقدم وزارة الصحة بعض الخدمات التكميلية لمعالجة سوء التغذية الحاد المعتدل ودرء سوء التغذية المزمن، على سبيل المثال معالجة الأمراض؛ المياه والإصحاح، التطعيم؛ المغذيات الدقيقة التكميلية، التثقيف التغذوي والصحي، إلى جانب خدمات أخرى ستقدمها منظمة اليونيسف وغيرها من الجهات المعنية.</p> <p>على سبيل المثال المغذيات الدقيقة التكميلية، السجلات؛ استثمارات التقارير، المعلومات، المواد التعليمية والتدريبية.</p> <p>قدرات المؤسسات الشريكة على المساهمة في نظم المعلومات الحكومية القادرة على معالجة بيانات إضافية</p>	<p>الغذاء</p> <p>17 244 076 دولار أمريكي</p> <p>النقل الخارجي</p> <p>301 349 دولار أمريكي</p> <p>النقل البري والتخزين والمناولة</p> <p>3 788 472 دولار أمريكي</p> <p>تكاليف الدعم المباشرة</p> <p>3 771 668 دولار أمريكي</p> <p>التكاليف التشغيلية المباشرة الأخرى</p> <p>2 546 330 دولار أمريكي</p>

الملحق الثاني: الإطار المنطقي

النتائج	مؤشرات الأداء	المخاطر، الافتراضات	الموارد المطلوبة
النتائج 1-3 معالجة سوء التغذية الحاد المعتدل لدى الأطفال دون سن الخامسة والحوامل والمرضعات المصابين بسوء التغذية الحاد المعتدل	<p>◀ عدد النساء والفتيات والذين يتلقون الغذاء الهدف: 427 641 التحقق: تقارير النواتج</p> <p>◀ كمية الأغذية الموزعة بالأطنان، حسب النوع الهدف: 12 167 طنا متريا التحقق: تقارير النواتج</p>		
النتائج 2-3 تقديم الدعم التغذوي لدرء سوء التغذية المزمن بين الأطفال دون سن الخامسة وأمهاتهم	<p>◀ عدد الأطفال الذين تتراوح أعمارهم بين 6 و23 شهرا وأمهات الأطفال الذين تقل أعمارهم عن 6 أشهر ويتلقون أغذية الهدف: 109 934 التحقق: تقارير النواتج</p> <p>◀ كمية الأغذية الموزعة بالأطنان، حسب النوع الهدف: 13 356 طنا متريا التحقق: تقارير النواتج</p>		
الحصيلة 4 تحقيق مزيد من النجاح في علاج السل في الحالات المستهدفة	<p>◀ معدل نجاح علاج السل الهدف: 90 في المائة خط الأساس: 83 في المائة التحقق: تقارير النواتج</p>	المعيقات المالية لدراسات الحصائل	
النتائج 1-4 رعاية مرضى السل ومعالجتهم	<p>◀ عدد مرضى السل الذين يتلقون فقط حصة غذائية تغذوية تكميلية فردية الهدف: 7 385 التحقق: تقارير النواتج</p>		

الملحق الثاني: الإطار المنطقي			
النتائج	مؤشرات الأداء	المخاطر، الافتراضات	الموارد المطلوبة
	كمية الأغذية الموزعة بالأطنان، حسب النوع الهدف: 210 طناً مترياً التحقق: تقارير النواتج		
الهدف الاستراتيجي 5: تعزيز قدرات البلدان على الحد من الجوع، بما في ذلك من خلال استراتيجيات تسليم المسؤولية والمشتريات المحلية			
الخصيلة 5 التقدم المحرز نحو إيجاد حلول وطنية المنشأ للجوع	<p>← تنفيذ استراتيجية تسليم المسؤولية [1= لم تنفذ؛ 2= نُفذت جزئياً؛ 3= نُفذت]</p> <p>الهدف: 3</p> <p>خط الأساس: غير متوافر</p> <p>التحقق: تقارير الرصد</p>	استمرار التزام الحكومة بإنشاء شبكة أمان اجتماعي شاملة تناوب موظفي الحكومة	
النتائج 1-5 تنمية قدرات مؤسسات الحكومة	<p>← إعداد استراتيجية تسليم المسؤولية [1= لم تنفذ؛ 2= نُفذت جزئياً؛ 3= نُفذت]</p> <p>الهدف: 3</p> <p>التحقق: تقارير الرصد</p> <p>← عدد المقاطعات المدعومة من البرنامج في معالجة سوء التغذية الحاد المعتدل التي سلّمت فيها المسؤولية</p> <p>الهدف: 17</p> <p>التحقق: تقارير الرصد</p> <p>← عدد مراكز معالجة سوء التغذية الحاد المعتدل المدعومة من البرنامج والتي سلّمت فيها المسؤولية</p> <p>الهدف: 150</p> <p>التحقق: تقارير الرصد</p>		

الملحق الثاني: الإطار المنطقي			
النتائج	مؤشرات الأداء	المخاطر، الافتراضات	الموارد المطلوبة
<p>النتائج 2-5</p> <p>تدريب موظفي وزارة الصحة على الرصد وإدارة برنامج معالجة سوء التغذية الحاد المعتدل ودرء سوء التغذية المزمن</p>	<p>← عدد الدورات التدريبية على إدارة المشروع؛ كنسبة مئوية مما هو مقرر</p> <p>الهدف: 100 في المائة</p> <p>التحقق: تقارير الرصد</p> <p>← عدد الموظفين المدربين</p> <p>الهدف: 1 000</p> <p>التحقق: تقارير الرصد</p> <p>← التقارير التي قدمها في ميقاتها منسقة صحة الأمومة والطفولة في المقاطعات؛ كنسبة مئوية مما هو مقرر</p> <p>الهدف: 100 في المائة</p> <p>التحقق: تقارير الرصد</p>		
مكون البرنامج القطري 3: الحد من مخاطر الكوارث من أجل تحقيق الأمن الغذائي			
الهدف الاستراتيجي 2: منع الجوع الحاد والاستثمار في تدابير الاستعداد للكوارث والتخفيف وحثها			
<p>الحصيلة 6</p> <p>تقليل احتمال المخاطر على صعيد المجتمعات المحلية في المجتمعات المستهدفة</p>	<p>← النسبة المئوية للمجتمعات المحلية التي زادت فيها أعداد الأصول المجتمعية</p> <p>الهدف: 50 في المائة</p> <p>خط الأساس: غير متوافر</p> <p>التحقق: التحليل الشامل للأمن الغذائي وهشاشة الأوضاع</p> <p>← النسبة المئوية للأسر المستهدفة التي زاد فيها عدد الأصول الأسرية، حسب الجنس ورب الأسرة</p> <p>الهدف: 90 في المائة</p> <p>خط الأساس: 25 في المائة</p> <p>التحقق: نظام مراقبة المجتمعات المحلية والأسر</p>	<p>توافر التمويل للمواد الغذائية وغير الغذائية</p> <p>توافر قدرات الحكومة والشركاء المتعاونين</p> <p>المشاركة المتكافئة من الرجال والنساء في تحديد إنشاء الأصول وتنفيذها وإدارتها</p> <p>توافر الإرادة السياسية لمأسسة الخطوط التوجيهية للحد من مخاطر الكوارث</p>	<p>الغذاء</p> <p>6 518 431 دولار أمريكي</p> <p>النقل الخارجي</p> <p>243 949 دولار أمريكي</p> <p>النقل البري والتخزين والمناولة</p> <p>3 066 858 دولار أمريكي</p>

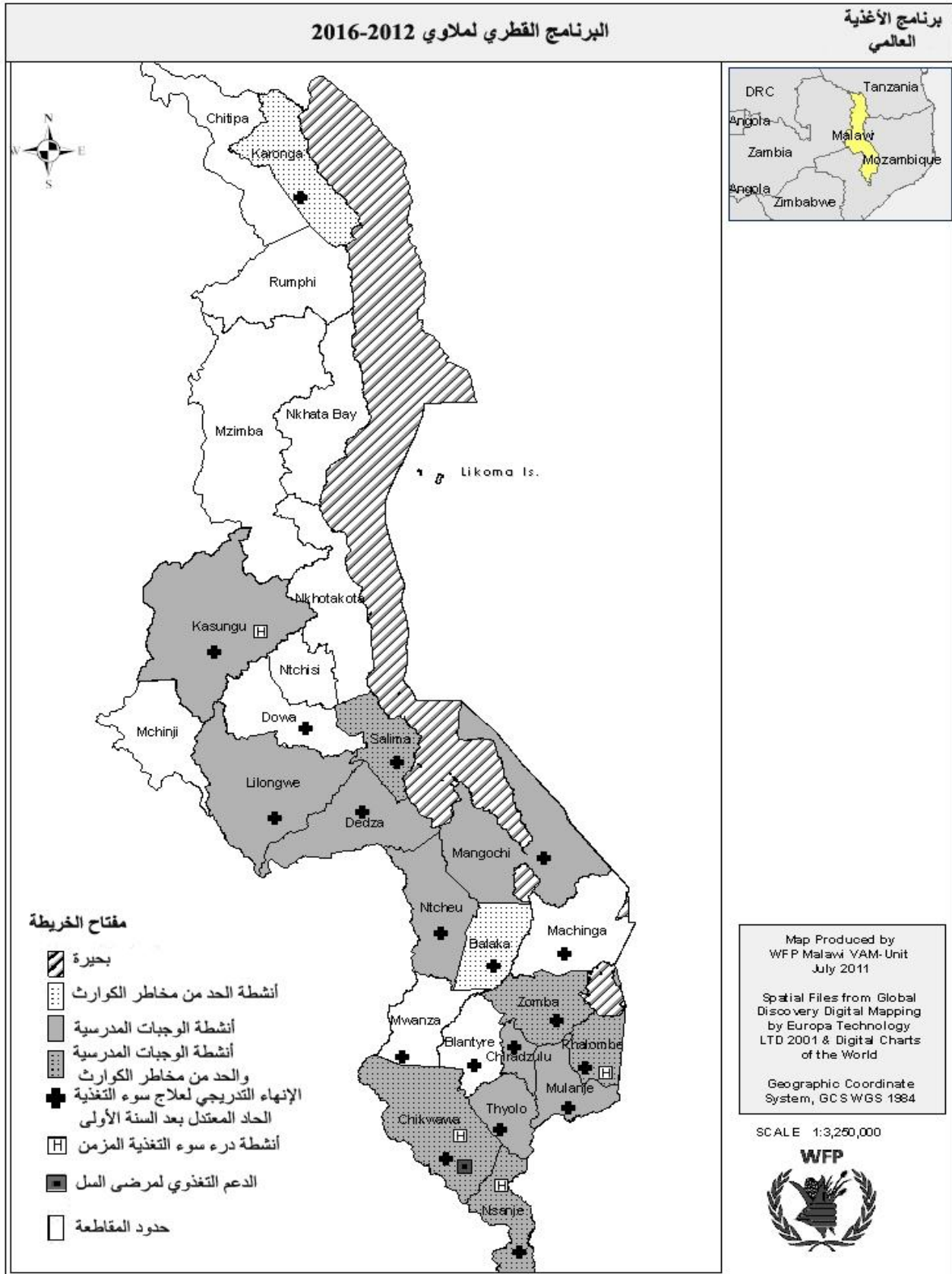
الملحق الثاني: الإطار المنطقي			
النتائج	مؤشرات الأداء	المخاطر، الافتراضات	الموارد المطلوبة
<p>النتائج 1-6</p> <p>الأصول المجتمعية والأسرية المنشأة</p>	<p>◀ عدد الأصول المنشأة أو المسترجعة، حسب النوع⁽¹⁾</p> <p>الهدف: السدود/الحواجز 3 000؛ هياكل الري صغير النطاق 28؛ شتول الأشجار 5 مليون</p> <p>خط الأساس: السدود/الحواجز 425؛ هياكل الري صغير النطاق 28؛ شتول الأشجار 125 000</p> <p>التحقق: تقارير رصد النواتج</p> <p>◀ عدد الرجال والنساء المشاركين في إنشاء الأصول</p> <p>الهدف: 19 506</p> <p>التحقق: تقارير رصد النواتج</p>	<p>المخاطر، الافتراضات</p>	<p>تكاليف الدعم المباشرة</p> <p>3 053 255 دولار أمريكي</p> <p>التكاليف التشغيلية المباشرة الأخرى</p> <p>2 328 868 دولار أمريكي</p>
<p>الحصيلة 7</p> <p>الاستهلاك الغذائي الملائم للأسر المعرضة لخطر الوقوع في قبضة الجوع الحاد</p>	<p>◀ النسبة المئوية للأسر التي يكون فيها معدل استهلاك الغذاء مقبولاً</p> <p>الهدف: 100 في المائة</p> <p>خط الأساس: غير متوافر</p> <p>التحقق: نظام مراقبة المجتمعات المحلية والأسر</p>	<p>المخاطر، الافتراضات</p>	<p>المخاطر، الافتراضات</p>
<p>النتائج 1-7</p> <p>تقديم المساعدة الغذائية والتغذية للأسر الضعيفة</p>	<p>◀ عدد الرجال والنساء والفتيات والفتيان الذين يتلقون الغذاء، النقد والمواد غير الغذائية</p> <p>الهدف: 97 530</p> <p>التحقق: تقارير رصد النواتج</p>	<p>المخاطر، الافتراضات</p>	<p>المخاطر، الافتراضات</p>



⁽¹⁾ تستند الأهداف إلى مستوى ونوع الأنشطة الجارية حالياً في إطار العملية الممتدة للإغاثة والإنعاش 105860 وإلى التمويل المتوقع للبرنامج القطري. وستستند الأعداد والأنواع الفعلية للأصول المنشأة إلى التقديرات الريفية التشاركية.

الملحق الثاني: الإطار المنطقي			
النتائج	مؤشرات الأداء	المخاطر، الافتراضات	الموارد المطلوبة
الهدف الاستراتيجي 5: تعزيز قدرات البلدان على الحد من الفقر، بما في ذلك من خلال استراتيجيات تسليم المسؤولية والمشتريات المحلية			
الحصيلة 8 تنمية قدرات الحكومة على الاستعداد للكوارث	استخدام الخطوط التوجيهية والنظم المتعلقة بتخفيف مخاطر الكوارث والاستعداد لها والحد من وطأتها الهدف: 5 تحديثات لخطط الطوارئ الوطنية: 4 أدوات لرصد المساعدة الإنسانية؛ الخطوط التوجيهية لبرمجة الغذاء والنقد خط الأساس: 1 خطة وطنية للطوارئ التحقق: الوثائق مؤشر الاستعداد للكوارث الهدف: 3 خط الأساس: غير متوافر التحقق: حلقة عمل أصحاب المصلحة		
	النتائج 1-8 إعداد نظام للإنذار المبكر ووسائل لرصد المساعدة الإنسانية	عدد الوسائل المستخدمة في رصد المساعدة الإنسانية الهدف: 4 التحقق: تقارير الرصد عدد خطط الطوارئ الوطنية المحدثة الهدف: 5 التحقق: الوثائق عدد الخطوط التوجيهية لبرمجة الغذاء والنقد الهدف: 1 التحقق: الوثائق عدد حلقات العمل لأصحاب المصلحة الهدف: 5 التحقق: الوثائق	

الملحق الثالث



إن الإشارات المستخدمة وطريقة عرض المواد في هذا المنشور لا تعبر بأي حال من الأحوال عن موقف برنامج الأغذية العالمي بشأن المركز القانوني أو حدود أو تخوم لأي بلد أو أرض أو مدينة أو منطقة.