

برنامج  
الأغذية  
العالمي



Programme  
Alimentaire  
Mondial

World  
Food  
Programme

Programa  
Mundial  
de Alimentos

المجلس التنفيذي

الدورة العادية الثانية

روما، 2014/11/13-10

## المشروعات المقدمة للمجلس التنفيذي للموافقة عليها

البند 8 من جدول الأعمال

### العمليات الممتدة للإغاثة والإنعاش - ملاوي 200692

الاستجابة للاحتياجات الإنسانية وتعزيز القدرة على الصمود	
1 700 000	عدد المستفيدين
28 شهرا (1 ديسمبر/كانون الأول 2014- 31 مارس/أذار 2017)	مدة المشروع
2	رمز مؤشر المساواة بين الجنسين*
143 993	كمية الأغذية التي يتحملها البرنامج
التكاليف (بدولار الولايات المتحدة الأمريكية)	
87 190 448	تكاليف الأغذية التي يتحملها البرنامج
31 354 069	تكاليف تحويلات النقد والقسائم وما يتصل بذلك
142 957 887	مجموع التكاليف التي يتحملها البرنامج

<https://www.humanitarianresponse.info/system/files/documents/files/gm-overview-ar.pdf> \*

للموافقة



Distribution: GENERAL  
WFP/EB.2/2014/8-B/2

13 October 2014  
ORIGINAL: ENGLISH

طبعت هذه الوثيقة في عدد محدود من النسخ. يمكن الاطلاع على وثائق المجلس التنفيذي

في صفحة برنامج الأغذية العالمي على شبكة الإنترنت على العنوان التالي: (<http://executiveboard.wfp.org>)

## مذكرة للمجلس التنفيذي

### هذه الوثيقة مقدمة للمجلس التنفيذي للموافقة

تدعو الأمانة أعضاء المجلس الذين قد تكون لديهم أسئلة فنية تتعلق بمحتوى هذه الوثيقة إلى الاتصال بموظفي برنامج الأغذية العالمي المذكورين أدناه، ويفضل أن يتم ذلك قبل ابتداء دورة المجلس التنفيذي بفترة كافية.

chris.nikoi@wfp.org

السيد C. Nikoi

مدير المكتب الإقليمي في جوهانسبرغ  
(الجنوب الأفريقي):

coco.ushiyama@wfp.org

السيدة C. Ushiyama

المديرة القطرية:

للاستفسار عن توفر وثائق المجلس التنفيذي، يرجى الاتصال بوحدة خدمات المؤتمرات (هاتف: 066513-2645).

## موجز تنفيذي

لقد تحسّن مستوى توفر الأغذية على مدى السنوات العشر الماضية في ملاوي إلا أن عدداً كبيراً من السكان يعجز عن تلبية متطلباته من الأغذية على وجه تام أو عن الحصول على نظام غذائي متنوع بشكل مناسب. وتثير الأرقام المسجلة فيما يتعلق بنقص المغذيات الدقيقة القلق ويعتبر معدل انتشار التقزم البالغ 47 في المائة أسوأ معدل مسجل في أفريقيا الجنوبية.

وتتابع العملية الممتدة للإغاثة والإنعاش 200692 التطورات غير المتوقعة التي أدت إلى زيادة عدم استقرار الوضع السياسي والمالي والتعرض لانعدام الأمن الغذائي مما استوجب توفير المساعدة الغذائية الطارئة الواسعة النطاق منذ عام 2012.

وستقدم هذه العملية المساعدة الغذائية إلى 1.7 مليون شخص في المواسم العجاف من ديسمبر/كانون الأول 2014 إلى مارس/آذار 2017. وتنتقل انتقالاً تدريجياً من الإغاثة إلى أنشطة الإنعاش وبناء القدرة على الصمود المدمجة في الإطار الطويل الأمد للدعم الاجتماعي والحفاظ على قدرات الاستجابة لحالات الطوارئ. وسيمثل عنصر النقد والقوائم 25 في المائة من التحويلات حسب التقديرات، رهناً بمدى الملاءمة مع الظروف المحلية.

وتحل هذه العملية محل عملية الطوارئ 200608 وتنفذ بالتزامن مع البرنامج القطري 200287 والعملية الممتدة للإغاثة والإنعاش 200460. وتتمثل أهدافها بما يلي:

- ◀ تقديم المساعدة الغذائية المنقذة للأرواح إلى الفئات السكانية المستهدفة التي تعاني من انعدام الأمن الغذائي خلال الموسم الأعرج؛
- ◀ استعادة سبل العيش وتعزيز قدرة الأسر والمجتمعات على الصمود عن طريق إنشاء الأصول في إطار شراكات تكميلية تقودها الحكومة؛
- ◀ الحد من مخاطر الكوارث وتعزيز قدرة الأسر المعرضة لنقص الأغذية في الموسم الأعرج على الصمود؛
- ◀ الوقاية من سوء التغذية المعتدل ونقص المغذيات الدقيقة خلال أول ألف يوم بعد الحمل والمساعدة على الوقاية من التقزم.

وسينفذ عنصر الإغاثة خلال المواسم العجاف عبر توفير المساعدة الغذائية الموسمية المستهدفة التي تشمل الأغذية المراعية للجوانب التغذوية وتحويلات النقد أو القوائم للأشخاص المعانين من عجز غذائي موسمي والمساعدة الغذائية المشروطة في بعض المناطق. وسيشمل عنصر الوقاية والإنعاش تقديم المساعدة الغذائية مقابل إنشاء الأصول إلى الأسر المكونة من أفراد أصحاء البنية، والإعلام لتغيير السلوك باستخدام الأغذية أو تحويلات النقد/القوائم، والتركيز على الإنعاش المبكر المتكامل وإنشاء الأصول الإنتاجية.

وتكمل العملية مبادرة تحدي القضاء على الجوع وتطبق أفضل الممارسات المتصلة بالقدرة على الصمود وقضايا الجنسين والتغذية. وهي تتماشى مع استراتيجية ملاوي الثانية للنمو والتنمية (2011-2016) ومع إطار عمل الأمم المتحدة للمساعدة الإنمائية (2012-2016) ومع الأهداف الاستراتيجية 1 و2 و3 وتساهم في تحقيق الأهداف 1 و3 و7 و8 من الأهداف الإنمائية للألفية.

## مشروع القرار\*

يوافق المجلس التنفيذي على العملية الممتدة للإغاثة والإنعاش المقترحة لملاوي 200692 "الاستجابة للاحتياجات الإنسانية وتعزيز القدرة على الصمود" (WFP/EB.2/2014/8-B/2).

\* هذا مشروع قرار، وللإطلاع على القرار النهائي المعتمد من المجلس، يرجى الرجوع إلى وثيقة القرارات والتوصيات الصادرة في نهاية الدورة.

## تحليل الأوضاع

### السياق

- 1- ملاوي بلد صغير وغير ساحلي<sup>(1)</sup> يتزايد عدد سكانه بنسبة 3 في المائة في السنة ويقيم 84 في المائة من السكان في المناطق الريفية ويعملون في مجال الزراعة البعلية؛ وتبلغ مساحة الأراضي الصالحة للزراعة في حوزة الأسر 0.23 هكتاراً في المتوسط مقارنة بمساحة قدرها 0.40 هكتاراً في المتوسط في أفريقيا جنوب الصحراء الكبرى.<sup>(2)</sup> وتحتل ملاوي المرتبة 124 من أصل 148 بلداً في تصنيف دليل عدم المساواة بين الجنسين لعام 2012. وبحكم الأعراف الثقافية فإن المرأة لا تتمتع بفرص متكافئة للحصول على الأصول الإنتاجية والأراضي وخدمات التعليم.
- 2- وعلى الصعيد الوطني، يعتبر مستوى توفر الأغذية جيداً إلا أن نسبة لا يستهان بها من السكان تعجز عن تلبية متطلباتها السنوية من الأغذية. وقد تبين من تقدير الأمن الغذائي في حالات الطوارئ الذي أجري عام 2014 في 15 مقاطعة أن ثلث السكان يعانون من انعدام الأمن الغذائي المعتدل أو الشديد.<sup>(3)</sup>
- 3- ويساهم قطاع الزراعة في ملاوي في 30 في المائة من الناتج المحلي الإجمالي ويمثل 80 في المائة من القوى العاملة. وتعتبر الذرة الغذاء الأساسي وتزرع في 70 في المائة من الأراضي الصالحة للزراعة وتمثل أساس الأمن الغذائي الوطني.
- 4- وتسهم ظواهر الجفاف والفيضانات وحالات انعدام تنوع المحاصيل وقلة الري وارتفاع أسعار الأغذية وانعدام التنوع الاقتصادي والنمو السكاني السريع والتدهور البيئي<sup>(4)</sup> والأمراض في الانعدام المزمن والمؤقت للأمن الغذائي والتغذوي. وتعاني المرأة من الضعف بوجه خاص لأن عبء عملها المنزلي نادراً ما يتجسد في مكسب اقتصادي مما يحد من قدرتها على تحمل تكاليف الأغذية المغذية.
- 5- وقد ارتفع عدد المقاطعات التي صنفتها دائرة شؤون إدارة الكوارث على أنها مقاطعات معرضة للفيضانات من 9 مقاطعات في عام 2001 إلى 14 مقاطعة في عام 2010؛ ويقيم 15 في المائة من السكان في مناطق معرضة للفيضانات في الوقت الحالي. ومن جانب آخر، تخفض فترات الجفاف المطولة مستوى المردود السنوي بنسبة متراوحة بين 20 و30 في المائة.
- 6- ويبلغ متوسط العمر المتوقع 53 سنة مما يعكس معدل انتشار العدوى بفيروس الإيدز البالغ 10.6 في المائة لدى فئة الأشخاص الذين تتراوح أعمارهم بين 15 و49 سنة ولا سيما النساء اللواتي تتخضع نوعياً لعملهن نتيجة زيادة الطلب عليهن لتوفير الرعاية والدعم التغذويين. وتعتبر الإصابة بمرض الإيدز سبباً رئيسياً من أسباب الوفاة، تليه الإصابة بأمراض الجهاز التنفسي والملاريا والإسهال والمضاعفات المرتبطة بالحمل.<sup>(5)</sup> ولا يلم بالقراءة والكتابة سوى 65 في المائة من السكان ولا يستكمل مرحلة التعليم الابتدائي إلا 31 في المائة من الأطفال الذين تبلغ نسبة الفتيات منهم 27 في المائة.

(1) قد يخفف الموقع الجغرافي غير الساحلي لبلد معدل نموه الاقتصادي بنصف نقطة مئوية. انظر: Collier, P. 2007. *The Bottom Billion*. New York, Oxford University Press.

(2) البنك الدولي، 2014. *World Development Indicators Database*، واشنطن العاصمة.

(3) ينجم ذلك أساساً عن الفقر واستهلاك الأغذية الضعيف ويعاني نصف عدد الأطفال في البلد من النقرم.

(4) تسجل أعلى مستويات إزالة الغابات في أفريقيا الجنوبية مما يؤدي إلى تفاقم حالة انعدام الأمن الغذائي والمائي.

(5) تمثل الأمراض المنقولة بالمياه 50 في المائة من الأمراض في المناطق الريفية، استقصاء ملاوي العنقودي المتعدد المؤشرات، 2006.

- 7- وتبلغ نسبة الفقر 56 في المائة في المناطق الريفية ونسبة الفقر المدقع 28 في المائة مقارنة بنسبة 25 في المائة المسجلة في عام 2005. (6) ويزيد مستوى الفقر في الأسر التي تعيلها المرأة عن المستوى المسجل في الأسر التي يعيلها الرجل بنسبة 8 في المائة. (7) وقد ساهمت الصدمات الاقتصادية مثل خفض قيمة الكواشا بنسبة 49 في المائة وبلوغ معدل التضخم ما يزيد على 20 في المائة في ارتفاع تكاليف المعيشة وزيادة حدة الفقر منذ عام 2012. وتضاعفت أسعار الذرة في عام 2014 خلال الموسم الأعرج مقارنة بالفترة السابقة لخفض قيمة العملة.
- 8- ونتيجة الصدمات الاقتصادية والصدمات المرتبطة بالطقس اضطر البرنامج إلى تقديم المساعدة الغذائية في الموسم الأعرج لمليونين شخص منذ عام 2012 حتى في المقاطعات التي لا تعاني عادة من انعدام الأمن الغذائي في المنطقتين الشمالية والوسطى.
- 9- وتأثرت ملاوي بالتحديات السياسية والاقتصادية منذ عام 2012. وأدى ارتفاع تكاليف المعيشة إلى استياء شعبي واسع ازداد حدة نتيجة لفساد الحكومة الذي أفضى إلى وقف الإعانة (8) وتعطيل الخدمات العامة وإضعاف المعنويات في صفوف الموظفين الحكوميين؛ ويهدد هذا أيضاً استقرار الوضع الاقتصادي في الأمد الطويل. وتواجه الحكومة التي تولت زمام الحكم في مايو/أيار 2014 تحديات جمة في إعادة بناء ثقة الشعب والجهات المانحة. (9)

## وضع الأمن الغذائي والتغذية

- 10- تشير التقديرات إلى فائض ضئيل في إنتاج الذرة على الصعيد المحلي في الفترة 2015/2014 (10) غير أن هناك 21 مقاطعة موجودة أساساً في الجنوب شهدت بعض حالات النقص في الإنتاج بسبب فترات الجفاف وتوقف هطول الأمطار المبكر.
- 11- ويعتبر الجنوب أشد المناطق عرضة لخطر الفيضانات وظواهر الجفاف التي تسبب انعدام الأمن الغذائي الحاد مما يستوجب توفير المساعدة الطارئة خلال المواسم العجاف. وقد تضررت عدة مقاطعات من انعدام الأمن الغذائي خلال عدة سنوات إذ ازدادت هشاشتها وتقلصت قدرتها على الصمود على أن مقاطعة كارونغا في الشمال تتضرر أيضاً مراراً وتكراراً (انظر الشكل 1). (11) ونظراً إلى مواطن القلق التي يثيرها تعزيز التعويل على عمليات توزيع الأغذية خلال المواسم العجاف، ينبغي أن تدعم المساعدة الغذائية النهوض بالاعتماد على الذات. ولا بد من تحسين الروابط بين برامج الحماية الاجتماعية وإدارة مخاطر الكوارث وبناء القدرة على الصمود التي تديرها الحكومة والجهات الشريكة توجهاً لتحقيق حصائل التدخلات على أمثل وجه.
- 12- ويعتمد البرنامج تدابير طارئة تستهدف المزيد من المستفيدين في حال تسجيل ارتفاع موسمي في مستوى العجز الغذائي وما زال ينبغي استكمال تقدير الأمن الغذائي الذي تتولى لجنة تقدير هشاشة الأوضاع في ملاوي إجراءه. وأشارت التقديرات المنبثقة عن تقدير الأمن الغذائي في حالات الطوارئ الذي أجري في يوليو/تموز 2014 إلى معاناة 1.1 مليون

(6) مكتب الإحصاء الوطني، 2013. صحيفة البيانات السكانية في ملاوي لعام 2012. زومبا.

(7) مكتب الإحصاء الوطني، 2011. استقصاء الأسر المتكامل. زومبا.

(8) يمثل الدعم المقدم من الجهات المانحة 40 في المائة من الميزانية الوطنية.

(9) يتناقض هذا الأمر بسبب انخفاض الإيرادات المحصلة من منتجات مثل التبغ والتعدين وقد تعجز الحكومة عن الحفاظ على احتياطات الحبوب الاستراتيجية.

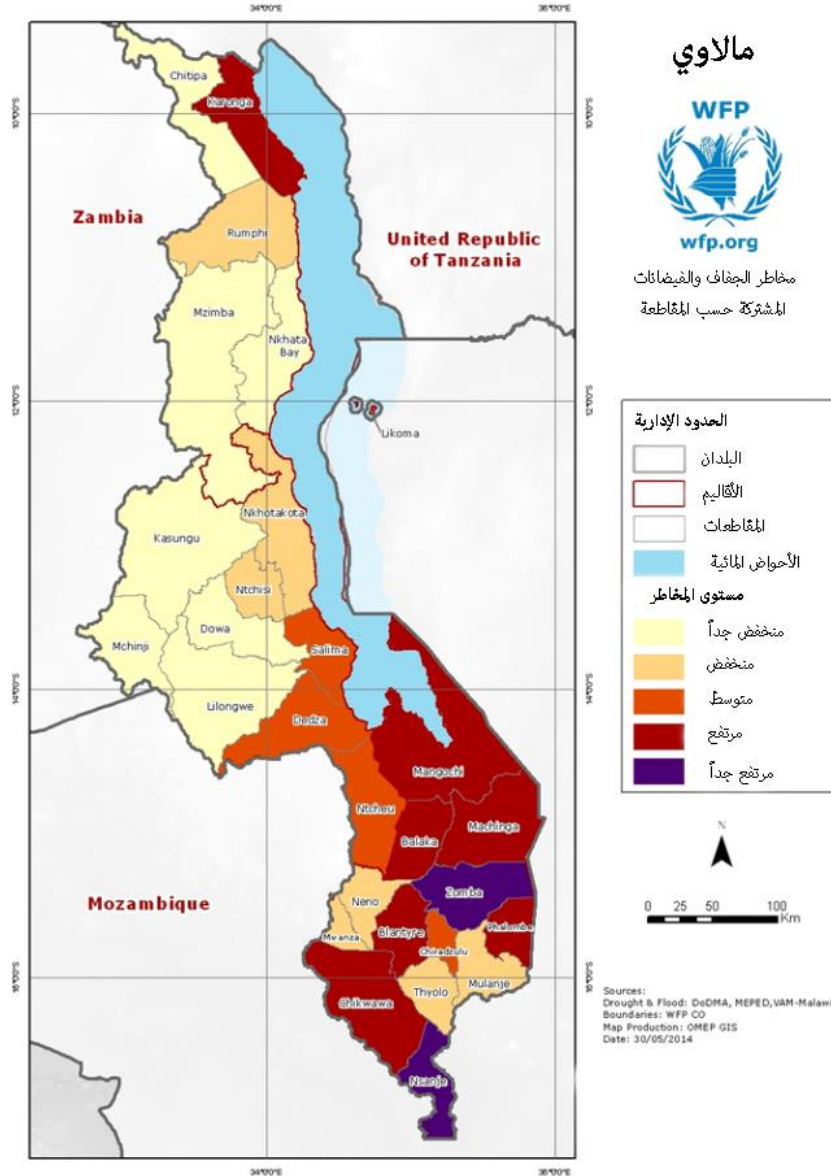
(10) التقديرات غير الرسمية المنبثقة عن وزارة الزراعة والري وتنمية الموارد المائية؛ تسنى لملاوي إنتاج 3.9 مليون طن متري في عام 2014 مما ينم عن زيادة بنسبة 8 في المائة مقارنة بعام 2013. وتبلغ قيمة المتطلبات السنوية 2.9 مليون طن متري.

(11) مسودة التحليل المتكامل للسباق الذي أجراه المكتب القطري في عام 2014.

شخص من انعدام الأمن الغذائي واحتمال احتياجهم إلى المساعدة خلال الموسم الأعرج. (12) وستحدث اللجنة الأرقام في شهر أكتوبر/تشرين الأول.

13- وثمة مؤشرات تدل على إمكانية تضرر إنتاج المحاصيل من ظاهرة النينيو في الفترة 2015/2014 ولا سيما في المناطق التي تعاني من انعدام الأمن الغذائي المزمن. (13) ومن المزمع رصد الوضع.

### الشكل 1: مخاطر الجفاف والفيضانات



إن الإشارات المستخدمة وطريقة عرض المواد في هذا المنشور لا تعبر بأي حال من الأحوال عن موقف برنامج الأغذية العالمي بشأن المركز القانوني أو حدود أو تخوم لأي بلد أو أرض أو مدينة أو منطقة.

14- ويمثل التقزم ونقص المغذيات الدقيقة مشكلة خطيرة. وفي صفوف الأطفال دون الخامسة من العمر يبلغ معدل التقزم 47 في المائة، ونقص الوزن 13 في المائة، والهزال 4 في المائة، وفرط الوزن 9.2 في المائة، وفقر الدم 64 في المائة. وترتفع المعدلات الإجمالية لسوء التغذية الحاد خلال الموسم الأعرج إلى أكثر من 4 في المائة في المناطق

(12) يشمل الموسم الأعرج الفترة بين شهري أكتوبر/تشرين الأول ومارس/آذار ويبلغ ذروته في الفترة بين شهري ديسمبر/كانون الأول ومارس/آذار.

(13) دائرة التحليل والتغذية التابعة لبرنامج الأغذية العالمي، 2014.

الأشد تضرراً غير أنها تظل دون المستويات الحرجة.<sup>(14)</sup> وتشير التقديرات إلى معاناة 17 في المائة من النساء من فرط الوزن و29 منهن من فقر الدم. ويبلغ عدد وفيات الأطفال دون الخامسة من العمر 112 حالة لكل 1 000 مولود حي، وعدد وفيات الأمهات 675 حالة لكل 100 000 مولود حي، ويعاني 12 في المائة من المواليد الأحياء من انخفاض الوزن عند الولادة.<sup>(15)</sup> ويعتمد طعام نصف عدد الأطفال في ملاوي على صنف أو صنفين من الأغذية فقط.<sup>(16)</sup> وتتوفر مرافق الإصحاح لدى نصف الأسر الريفية فقط وتقتصر نسبة الحاصلين على مياه الشرب المأمونة على 78 في المائة.<sup>(17)</sup>

## سياسات الحكومة والأطراف الأخرى وقدراتها وأنشطتها

### الحكومة

15- تدعم العملية الممتدة للإغاثة والإنعاش 200692 استراتيجية ملاوي للنمو والتنمية للفترة 2011-2016 التي تشجع استدامة الأمن الغذائي والتغذية وتحسين الحماية الاجتماعية وإدارة مخاطر الكوارث عبر النظام الاجتماعي للتحويلات النقدية، وبرنامج الأشغال العامة، والوجبات المدرسية، والمدخرات والقروض القروية، والتمويل المتناهي الصغر، وتتواءم مع السياسات الوطنية للدعم الاجتماعي وإدارة مخاطر الكوارث. ولا بد من دعم تعزيز كلا البرنامجين وتنسيقهما. وتسهم العملية الممتدة 200692 أيضاً في السياسة الوطنية للتغذية (2013-2018).

### الجهات الفاعلة الأخرى

16- تتعاون وكالات الأمم المتحدة مع المنظمات غير الحكومية لدعم استراتيجية النمو والتنمية في مجالات الاستجابة الإنسانية والدعم الاجتماعي والمساواة بين الجنسين والحد من مخاطر الكوارث من خلال مبادرات تنفذ في ظل إطار عمل الأمم المتحدة للمساعدة الإنمائية.

17- ويستهل البرنامج مع منظمة الأغذية والزراعة للأمم المتحدة ومنظمة الأمم المتحدة للطفولة وبرنامج الأمم المتحدة الإنمائي مشروعاً تجريبياً مشتركاً لعامي 2014 و2015 من أجل وضع برنامج شامل خاص بالقدرة على الصمود في مقاطعة فالومبي.

### التنسيق

18- سينسق البرنامج مع دائرة شؤون إدارة الكوارث البرنامج المشترك للمساعدة الغذائية الطارئة<sup>(18)</sup> من خلال اللجنة المعنية بالاستجابة الإنسانية والأفرقة العاملة التقنية. وسيعمل البرنامج أيضاً مع وزارة الشؤون المالية والتخطيط الاقتصادي والتنمية لتأييد برنامج الدعم الاجتماعي وإدارة مخاطر الكوارث.

19- وتعمل دائرة شؤون إدارة الكوارث ووزارة الشؤون المالية والتخطيط الاقتصادي والتنمية ووزارة الحكومة المحلية والتنمية الريفية ووزارة الزراعة والري وتنمية الموارد المائية ووزارة الموارد الطبيعية والطاقة والتعدين على إعداد نهج

(14) يبلغ مستوى العتبة الذي حددته منظمة الصحة العالمية 10 في المائة.

(15) الاستقصاء الديمغرافي والصحي لملاوي، 2010.

(16) تقدير الأمن الغذائي في حالات الطوارئ لعام 2013 في 15 مقاطعة معانية من انعدام الأمن الغذائي.

(17) استقصاء الأسر المتكامل للفترة 2010/2011 في ملاوي. تشمل العوامل المساهمة في سوء التغذية الفرص المحدودة للحصول على الأغذية والخدمات الصحية والمياه النقية ومرافق الإصحاح والأمراض وحالات عدم المساواة بين الجنسين والدرابية غير الكافية بمسائل النظافة ورعاية الطفل والتغذية وسوء رعاية الأم.

(18) يشمل البرنامج المنظمات غير الحكومية التي عملت مع البرنامج منذ عام 2002 ويعد وسيلة معترفاً بها للتعاون.



ثلاثي الأبعاد<sup>(19)</sup> للتخطيط المجتمعي المنسق والمسنّد بالبيانات من أجل القدرة على الصمود على الصعيد المحلي بدعم من البرنامج ووكالات الأمم المتحدة الأخرى والمنظمات غير الحكومية. ويجري تنفيذ هذا النهج بالفعل في مقاطعتين من المقاطعات الجنوبية، ومن المنتظر أن يتم توسيع نطاقه كجزء من عمل البرنامج مع الشركاء لبناء القدرة على الصمود.

## الأهداف

- 20- تهدف العملية الممتدة 200692 إلى تحقيق ما يلي تمثيلاً مع الخطة الاستراتيجية (2014-2017) وإطار عمل الأمم المتحدة للمساعدة الإنمائية (2012-2016) وسياسات الحكومة للأمن الغذائي والتغذية والدعم الاجتماعي وإدارة مخاطر الكوارث:
- ◀ تقديم المساعدة الغذائية المنقذة للأرواح إلى الفئات السكانية المستهدفة التي تعاني من انعدام الأمن الغذائي خلال المواسم العجاف (الهدف الاستراتيجي 1)<sup>(20)</sup>؛
  - ◀ دعم استعادة سبل العيش وتحسين قدرة الأسر والمجتمعات على الصمود عن طريق إنشاء أصول إنتاجية في إطار شراكات تكميلية تقودها الحكومة (الهدف الاستراتيجي 2)؛
  - ◀ الحد من مخاطر الكوارث وتعزيز قدرة الأسر المعرضة لنقص الأغذية في الموسم الأعجف على الصمود (الهدف الاستراتيجي 3)؛
  - ◀ الوقاية من سوء التغذية المعتدل ونقص المغذيات الدقيقة خلال أول ألف يوم بعد الحمل بهدف الوقاية من التقزم (الهدف الاستراتيجي 2).
- 21- وتدعم العملية الممتدة 200692 الأهداف 1 و3 و7 و8<sup>(21)</sup> من الأهداف الإنمائية للألفية وتحدي القضاء على الجوع.

## استراتيجية الاستجابة

### المساعدة المقدمة حتى الآن

- 22- يرمي البرنامج القطري 200287 الذي يستمر تنفيذه حتى ديسمبر/كانون الأول 2016 إلى تعزيز فرص الحصول على التعليم الابتدائي ومعالجة سوء التغذية ودعم المجتمعات المحلية عبر الحد من مخاطر الكوارث بهدف النهوض بالنمو الاقتصادي والارتقاء بالمحاصيل والأمن الغذائي الطويل الأمد. وكان من المتوقع أصلاً أن تقتصر الحاجة إلى مساعدة البرنامج الغذائية الطارئة على المناطق المعانية من انعدام الأمن الغذائي حيث عجزت الحكومة عن الاستجابة إلا أن حالات الطوارئ والتغيرات السياسية والمالية اللاحقة<sup>(22)</sup> أدت إلى استمرار الحاجة إلى مساعدات الإغاثة الطارئة حتى يُقضى على أسباب انعدام الأمن الغذائي والتغذوي المزمن.

(19) التحليل المتكامل للسياق ووضع برامج موسمية خاصة بسبل العيش والتخطيط القائم على مشاركة المجتمعات.

(20) الهدف الاستراتيجي 1 - إنقاذ الأرواح وحماية سبل كسب العيش في حالات الطوارئ؛ الهدف الاستراتيجي 2 - دعم أو استعادة الأمن الغذائي والتغذية عن طريق إنشاء سبل كسب العيش أو إعادة بنائها، خاصة في البيئات الهشة وفي أعقاب حالات الطوارئ؛ الهدف الاستراتيجي 3 - الحد من المخاطر وتمكين السكان والمجتمعات المحلية والبلدان من تلبية احتياجاتهم الغذائية والتغذوية.

(21) الأهداف الإنمائية للألفية: 1- القضاء على الفقر المدقع والجوع؛ 3- تعزيز المساواة بين الجنسين وتمكين المرأة؛ 7- كفاءة الاستدامة البيئية؛ 8- إقامة شراكة عالمية من أجل التنمية.

(22) أدت أزمة 2011/2012 التي تلت خفض قيمة العملة إلى تباطؤ النمو الفعلي للنتائج المحلي الإجمالي الذي انخفض متوسطه من 7 في المائة في الفترة 2006-2010 إلى 1.9 في المائة وعطلت الفضيحة المالية "cashgate" في عام 2013 الخدمات الاجتماعية وأدت بالجهات الشريكة الإنمائية إلى وقف الدعم. وخلفت هذه الصدمات والصدمات المناخية مليوني شخص في حاجة إلى المساعدة الغذائية الطارئة سنوياً.

- 23- وستروج العملية الممتدة 200692 لنظام محسن للتصدي لأسباب انعدام الأمن الغذائي بالتركيز على برامج مراعية للجوانب التغذوية وقضايا الجنسين. والغرض المنشود هو استخدام "الأداة المناسبة في الوقت المناسب للشخص المناسب"<sup>(23)</sup> وزيادة التأثير إلى أقصى حد عن طريق تعزيز الروابط ببرامج البرنامج والجهات الشريكة.
- 24- ويشمل البرنامج القطري 200287 ما مجموعه 910 000 مستفيد في السنة يمثل التلاميذ 90 في المائة منهم في 13 مقاطعة معانية من انعدام الأمن الغذائي بتكملة العملية الممتدة 200692 وتركز أنشطة البرنامج القطري الأخرى على توفير التغذية التكميلية الموجهة لصغار الأطفال والحوامل والمرضعات المستفيدات من المساعدة لمعالجة سوء التغذية الحاد المعتدل طوال السنة.
- 25- وسيُنقل عنصراً الحد من مخاطر الكوارث والمساعدة الغذائية مقابل إنشاء الأصول من مكون الأمن الغذائي في البرنامج القطري 200287 إلى العملية الممتدة 200692 بهدف تيسير الروابط بين الإغاثة والإنعاش. أما عنصر تنمية القدرات فسيظل جزءاً من البرنامج القطري 200287 إذ يوفر الدعم على نطاق البلد. وتساعد العملية الممتدة 200460 التي يتواصل تنفيذها حتى منتصف عام 2015 ما مجموعه 20 000 لاجئ من جمهورية الكونغو الديمقراطية ويصل المزيد منهم شهرياً.
- 26- وسيستند تنفيذ تدابير الاستجابة النقدية في إطار العملية الممتدة 200692 إلى الخبرة المكتسبة في إطار عملية الطوارئ 200608 والعملية الممتدة 105860.

## الاستراتيجية

- 27- تمثلت أولويات استراتيجية البرنامج القطرية لعام 2011 فيما يلي: (1) توفير التغذية والدعم الاجتماعي للفئات المستضعفة؛ (2) والحد من مخاطر الكوارث والتكيف مع تغير المناخ؛ (3) ودعم الأسواق الزراعية. وتعالج هذه الأولويات في إطار العملية الممتدة 200692 والبرنامج القطري 200287.
- 28- وأهداف العملية الممتدة 200692 هي تقديم مساعدات الإغاثة واستعادة الأمن الغذائي وإعادة بناء سبل عيش مستدامة وتعزيز القدرة على الصمود في صفوف أشد الفئات السكانية ضعفاً وتمكين الانتقال من تقديم مساعدات الإغاثة غير المشروطة إلى بناء القدرة على الصمود من خلال برامج تكميلية منسقة. وستسهم العملية الممتدة 200692 أيضاً في الوقاية من سوء التغذية المعتدل ونقص المغذيات الدقيقة في أول ألف يوم بعد الحمل.
- 29- وسيُنقل عنصر الإغاثة خلال الموسم الأعرج<sup>(24)</sup> عبر المساعدة الغذائية الموسمية الموجهة وتحويل النقد والقوائم إلى الأسر المعانية من انعدام الأمن الغذائي الحاد ونقص فرص العمل<sup>(25)</sup>، ومن خلال المساعدة الغذائية الموجهة المشروطة في بعض المناطق. وستسترشد تدابير الاستهداف بالتقديرات السنوية للأمن الغذائي والنهج الثلاثي الأبعاد. وستربط المساعدة الغذائية الموجهة المشروطة بالإنعاش المبكر وبناء القدرة الطويلة الأجل على الصمود من خلال إنشاء أصول أسرية بإرساء قواعد مرنة للعمل مكتملة للعمل الزراعي والمشاركة في دورات الإعلام لتغيير السلوك<sup>(26)</sup> وتأخذ المناقشات مع الحكومة والجهات الشريكة بشأن النهوض بالنهج الثلاثي الأبعاد في الحسبان الشواغل المرتبطة بجذوى

(23) مراعاة الاعتبارات المتصلة بقضايا الجنسين والتغذية. فقضايا الجنسين تنطوي على إيلاء العناية لمختلف احتياجات النساء والرجال والفتيان والفتيات والمخاطر التي يتعرضون لها.

(24) يشمل هذا الموسم الفترة بين شهري أكتوبر/تشرين الأول ومارس/آذار إلا أنه قد يبدأ في شهر يوليو/تموز حسب المحاصيل.

(25) ستحدد أنماط التحويل حسب التقديرات الخاصة بالأسواق والمردودية وتؤخذ القوائم في عين الاعتبار في جميع التقديرات.

(26) تشير قواعد العمل المرنة إلى العمل المنسق مع مدى توفر فرص العمل وطلبات الأسر وتشمل الأصول التي ينبغي إنشاؤها بالبساتين والمراحيض والمواد المقتصدة في استهلاك الوقود. وتتصل أنشطة الإعلام لتغيير السلوك باستهلاك الأغذية المتنوعة والإصحاح والنظافة ورعاية الطفل وفيروس الإيدز.

المساعدة المشروطة ولا سيما خلال المواسم العجاف. وستطبق الدروس المستخلصة من التحويلات المشروطة التجريبية التي استخدمت قواعد العمل المرنة وأنشطة الإعلام لتغيير السلوك. (27)

30- وسيشمل عنصر الوقاية والإنعاش تقديم المساعدة الغذائية مقابل إنشاء الأصول إلى الأسر المكونة من أفراد أصحاء البنية وإذكاء الوعي بالتركيز على الإنعاش المبكر المتكامل وإنشاء أصول إنتاجية (28) بوسائل تمكن من مشاركة المرأة والرجل على قدم المساواة وتخفيف أعباء "الأيام الثلاثية المهام" التي تتحملها المرأة. (29) وسيكفل البرنامج دعم الأسر الفقيرة غير المتمتعة بالقدرة على العمل عبر نظم الحماية الاجتماعية.

31- وسينفذ عنصر المساعدة الغذائية مقابل إنشاء الأصول على نطاق واسع في فترة ما بعد الحصاد بين شهري أبريل/نيسان وسبتمبر/أيلول وبدرجة أقل في الفترة القائمة بين شهري أكتوبر/تشرين الأول ومارس/آذار نظراً إلى أنها الفترة التي يعمل الناس خلالها في مزارعهم. (30) ويمكن استخدام تدخلات النقد أو القسائم في الفترة الممتدة بين شهري أبريل/نيسان وسبتمبر/أيلول أي عندما تكون الإمدادات الغذائية ثابتة وتخفض أسعار الأسواق؛ وقد تفضل التدخلات الغذائية في فترة ما قبل الحصاد بين شهري أكتوبر/تشرين الأول ومارس/آذار. (31)

32- وسيساعد وضع برامج موسمية خاصة بسبل العيش ومراعية للجوانب التغذوية وقضايا الجنسين والتخطيط القائم على مشاركة المجتمعات على تحديد أنماط التدخل. وسعيًا إلى التصدي للتنقزم ونقص المغذيات الدقيقة ستركز أنشطة الإعلام لتغيير السلوك على استهلاك الأغذية المتنوعة، والإصحاح، والنظافة، ورعاية الطفل، وفيروس الإيدز؛ وبالمستطاع ترويج الحدائق المنزلية وتربية الحيوانات الصغيرة أيضاً.

33- وستطبق أفضل ممارسات الشراء من أجل التقدم في إطار المشتريات المحلية وتنمية الأسواق وربط صغار المزارعين بالأسواق. وستدعم هذه الممارسات بناء قدرات منظمات المزارعين والنهوض بالأنشطة ذات الإمكانيات الكبيرة لتحقيق التأزر. وستدمج أيضاً مبادرة القدرة على الصمود في الأرياف (32) والإطار العالمي للخدمات المناخية (33) من أجل اختبار نهج متكامل لبناء القدرة على الصمود يمكن توسيع نطاقه ليشمل مقاطعات أخرى.

34- ومن المتصور أيضاً توطيد الشراكات مع الحكومة وأطراف أخرى في مجالات بناء القدرة على الصمود والحماية الاجتماعية والتكيف مع تغير المناخ حيث ستكمل أنشطة العملية الممتدة 200692 برنامج الأشغال العامة التابع للبرنامج الوطني للدعم الاجتماعي بالتركيز على تعزيز ملكية الأصول المنشأة وإدارتها والاستفادة منها والنهوض بنظام الحكومة الاجتماعي للتحويلات النقدية.

(27) تختبر عملية الطوارئ 200608، الممددة حتى نوفمبر/تشرين الثاني 2014، ربط عمليات توزيع الأغذية بشروط مثل المشاركة في دورات الإعلام لتغيير السلوك.

(28) مشاريع الري وقطع الأراضي الحرجية الأسرية والمجتمعية والحواجز والسدود وبرك تربية الأسماك حسب أولويات المجتمعات المحلية.

(29) تضطلع المرأة في الوقت ذاته بمهام الزوجة والمزارعة والقائمة على الرعاية والمسؤوليات اليومية المرتبطة بها.

(30) ستدعم أنشطة الغذاء مقابل إنشاء الأصول 75 000 مستفيد في فترة الذروة و50 000 مستفيد كإقصى حد خلال المواسم العجاف.

(31) سيكمل تأمين الأصول عبر مبادرة القدرة على الصمود في الأرياف والتدخلات المتعلقة بسبل العيش والتمويل المتناهي الصغر أنشطة توفير الأغذية والتحويلات النقدية.

(32) الحد من المخاطر والالتئام البالغ الصغر والتأمين والمدخرات.

(33) وُضع في عام 2011 لإدارة المخاطر المناخية المرتبطة بالأمن الغذائي والزراعة والحد من مخاطر الكوارث والصحة والمياه.

## تسليم المسؤولية

- 35- سيساعد البرنامج الحكومة على تخطيط برامج متكاملة للاستجابة الإنسانية والدعم الاجتماعي وتنفيذ هذه البرامج وتنسيقها والتخطيط لمليتها. وعلى الصعيد المجتمعي، ستنفذ استراتيجية انتقالية ينبغي تحديدها عبر عملية التخطيط القائم على مشاركة المجتمعات في إطار تنمية القدرات.
- 36- ويمكن تكثيف الأنشطة أو تقليصها حسب الاقتضاء. ويحتمل أن يحد البرنامج من تدابير التصدي لنقص الأغذية في الموسم الأعرج في أواخر العملية الممتدة 200692 إذا عوضت أنشطة بناء القدرة على الصمود عن الحاجة إلى المساعدة الغذائية الطارئة.

## المستفيدون وتدابير الاستهداف

- 37- يعترف البرنامج بتقديم مساعدات الإغاثة خلال الموسم الأعرج 2015/2014 إلى ما يصل إلى مليون شخص من الضعفاء والمعانين من انعدام الأمن الغذائي علماً بأن نسبة النساء بينهم تبلغ 51 في المائة. ويستند هذا العدد إلى تقدير الأمن الغذائي في حالات الطوارئ لعام 2014 ويأخذ في الحسبان أعمال المنظمات غير الحكومية لإغاثة 100 000 شخص محتمل. ويتوقع أن يظل عدد الأشخاص المحتاجين إلى المساعدة يساوي مليون شخص حتى عام 2016 غير أنه ينبغي أن يسجل انخفاضاً قدره 200 000 شخص على الأقل بحلول عام 2017 مع بدء تأثير تدابير بناء القدرة على الصمود. وسُرد ظاهرة النينيو المتوقعة.
- 38- ويعترف البرنامج توفير الاستجابة في 21 مقاطعة تشمل مقاطعات بالাকা، وبلانتاير، وتشيكواوا، وديدزا، ودوا، وكارونغا، وليلونغوي، وماتشينغا، وإمتشينجي، ومولانجي، وموانزا، ومزيمبا، ونينو، ونسانجي، وننتشيو، وفالومبي، ورومفي، وسليمة، وزومبا إضافة إلى مقاطعتي تيولو وتشيرادزولو المدرجتين في "قائمة مراقبة" الأمن الغذائي في ذروة الموسم الأعرج.
- 39- وستنفذ مبادرة المساعدة الغذائية مقابل إنشاء الأصول في البداية في مقاطعات بالাকা، وزومبا، وكارونغا، وفالومبي التي تعاني من انعدام الأمن الغذائي المزمن ويوسع نطاقها كي تشمل مقاطعات بلانتاير، وتشيكواوا، وديدزا، وماتشينغا، ومانغوتشي، ونسانجي.
- 40- وسيحدد التخطيط الموسمي لسبل العيش والتخطيط القائم على مشاركة المجتمعات مواعيد التدخلات، وتدابير الاستهداف في المناطق المعانية من انعدام الأمن الغذائي المزمن، والفئات المشاركة في المساعدة الغذائية الموجهة المشروطة وأنشطة الغذاء مقابل إنشاء الأصول؛ وسيتم اعتماد معايير الاختيار ذاتها.
- 41- وسيخفف التخطيط القائم على المشاركة من المخاطر الإضافية التي تتعرض لها المرأة بضمن مراعاة قضايا الجنسين وأخذ احتياجات المرأة والرجل والمخاطر التي يتعرضان لها ومزاياهما في الاعتبار في إطار أنشطة الإعلام لتغيير السلوك. وسيشارك الرجل على قدم المساواة في أنشطة التدريب المتصلة بالتغذية بحيث لا يُستبعد من تحمل مسؤوليات الرعاية.
- 42- وسيزيد البرنامج نسبة المستفيدين من المساعدة الغذائية الموجهة المشروطة على مدى ثلاث سنوات ويكتف الدعم المشروط حسيماً تسمح به الظروف. غير أن التحويلات المشروطة لا تحظى بقبول النظراء الحكوميين على نطاق واسع ولا سيما خلال الموسم الأعرج: ويعزى ذلك إلى ارتفاع الطلب على اليد العاملة الأسرية الذي ينافس العمل الزراعي،

وإلى التكاليف الإضافية الناجمة عن التوعية والإنفاذ والرصد، وإلى افتقار الحكومة والمنظمات غير الحكومية إلى القدرة على تنفيذ هذه الأنشطة على نطاق واسع.

43- ونظراً إلى العدد المحتمل من الأشخاص المعانين من انعدام الأمن الغذائي المزمّن وإلى ضعف قدرة الحكومة والمنظمات غير الحكومية على تنفيذ أنشطة الغذاء مقابل إنشاء الأصول على نطاق واسع، سيرتفع عدد الأسر الأولي من 5 500 أسرة إلى 9 000 أسرة خلال السنة الثانية وإلى 14 000 أسرة خلال السنة الثالثة؛ ويتوقع أن تشارك في تأمين الأصول 1 000 أسرة خلال السنة الثانية و2 500 أسرة خلال السنة الثالثة.<sup>(34)</sup>

44- وستُحدد الأسر المستهدفة في إطار عنصر الإغاثة عن طريق نهج مجتمعي يتبع المبادئ التوجيهية بشأن تدابير الاستهداف في إطار البرنامج المشترك للمساعدة الغذائية الطارئة. وسيضم الأشخاص المستهدفون بالدرجة الأولى الأشخاص الأشد فقراً والمعوقين والمتعاشين مع فيروس الإيدز والمسنين والأيتام.

45- أما تدابير استهداف المستفيدين للوقاية من التقزم ونقص المغذيات الدقيقة عبر مستحضر SuperCereal ومستحضر SuperCereal Plus وأنشطة الإعلام لتغيير السلوك فسُتدار بشكل منفصل باستخدام إطار تعزيز التغذية. ويحدد نموذج فئة الرعاية الأطفال حسب السن والحوامل والمرضعات.

<sup>(34)</sup> سيحصل بعض المستفيدين من أنشطة الغذاء مقابل إنشاء الأصول على معلومات عن المناخ لتعزيز صنع قرارات متصلة بالحد من مخاطر الكوارث وسبل العيش والزراعة والثروة الحيوانية.

الجدول 1: المستفيدون حسب النشاط*										
المجموع	فتيات/نساء				فتيان/رجال				النشاط الفرعي	النشاط
	2017-2014	2017	2016	2015	2014	2017	2016	2015		
الإغاثة: المساعدة الغذائية الموجهة خلال الموسم الأعرج										
1 111 000	260 100	342 720	372 300	257 907	249 900	329 280	357 700	247 793	نشاط غير مشروط	الأغذية
148 000	25 500	44 523	55 080	10 608	24 500	42 777	52 920	10 192	نشاط مشروط	
310 000	86 700	69 360	45 900	39 015	83 300	66 640	44 100	37 485	نشاط غير مشروط	النقد
56 000	10 200	14 127	11 220	8 670	9 800	13 573	10 780	8 330	نشاط مشروط	
الإنعاش: المساعدة الغذائية مقابل إنشاء الأصول										
21 000	20 400	20 760	6 120	13 260	19 600	19 940	5 880	12 740		الأغذية
54 000	5 100	18 510	19 380	2 040	4 900	17 790	18 620	1 960		النقد
1 700 000	408 000	510 000	510 000	331 500	392 000	490 000	490 000	318 500		المجموع

\* على فرض خروج 50 في المائة من الحالات من البرنامج كل سنة.



## التغذية والحصص الغذائية وقيمة تحويلات النقد/القسائم

- 46- ستوزع حصص الذرة والبقول والزيت النباتي في إطار مكونات الإغاثة والوقاية والإنعاش. وستساوي قيمة النقد والقسائم قيمة الأغذية أو البدائل الغذائية في الأسواق في إطار الحصص اليومية التي يوفرها البرنامج. وسيجري تخطيط حجم الحصص وقيمة التحويلات على أساس متوسط حجم الأسرة البالغ 5.5 أفراد.
- 47- وسيرتكز اختيار الأغذية أو النقد/القسائم على التقديرات الخاصة بالأسواق والقطاعات بأخذ التغيرات الموسمية واتجاهات الأسعار ومدى توفر الأغذية والمردودية في الحسبان.
- 48- وسيوفر البرنامج مستحضر SuperCereal ومستحضر SuperCereal Plus للحوامل والمرضعات وللأطفال دون الثانية من العمر خلال المواسم العجاف بغرض الوقاية من التقزم ونقص المغذيات الدقيقة. وسيكمل ذلك بأنشطة الإعلام المركز على التغذية لتغيير السلوك والنهوض بالأصول من أجل التصدي لمحددات نقص التغذية.
- 49- وستوفر حصص المساعدة الغذائية الموجهة وحصص المساعدة الغذائية الموجهة المشروطة 71 في المائة (35) من متطلبات الطاقة اليومية؛ بينما توفر حصص الغذاء مقابل إنشاء الأصول 90 في المائة من هذه المتطلبات وتكمل أغذية أخرى الحصص للوفاء بمتطلبات الطاقة المعيارية البالغة 100 2 سعرة حرارية. وستتاح لكل مشارك في أنشطة الغذاء مقابل إنشاء الأصول فرصة للعمل أو التدريب المتصل بالمهارات الإنتاجية حتى أربع ساعات في اليوم لمدة 20 يوماً في الشهر بالاسترشاد بقواعد العمل الراسخة واعتبارات المساواة بين الجنسين.

الجدول 2: الحصص الغذائية/النقد/تحويلات القسائم حسب النشاط (غرام/فرد/يوم)

المساعدة الغذائية الموجهة/المساعدة الغذائية الموجهة المشروطة	المساعدة الغذائية مقابل إنشاء الأصول	
الحبوب	455	303
البقول	45	61
الزيت النباتي	16.8	11
مستحضر SuperCereal	-	200
مستحضر SuperCereal Plus	-	200
النقد/القسائم (دولار أمريكي/فرد/يوم)	0.31	0.20
<b>المجموع</b>	<b>517</b>	<b>*575-375</b>
مجموع السرعات الحرارية في اليوم	1 892	** 2 162-1 362
النسبة المئوية للسرعات الحرارية المستمدة من البروتينات	11.5	***14.0-12.5
النسبة المئوية للسرعات الحرارية المستمدة من الدهون	16.9	****18.5-15.8
عدد أيام التغذية في الشهر	20	30

(\*) 575 غراماً لكل فرد في اليوم للأطفال والأمهات؛ و375 غراماً لكل فرد في اليوم لسائر أفراد الأسرة.

(\*\*) 2 162 سعرة حرارية لكل فرد في اليوم للأطفال والأمهات؛ و1 362 سعرة حرارية لكل فرد في اليوم لسائر أفراد الأسرة.

(\*\*\*) 14 في المائة لدى الأطفال؛ و13.8 في المائة لدى الأمهات؛ و12.5 في المائة لدى سائر أفراد الأسرة.

(\*\*\*\*) 18.5 في المائة لدى الأطفال؛ و17 في المائة لدى الأمهات؛ و15.8 في المائة لدى سائر أفراد الأسرة.

(35) ستكمل الحصص العامة المصادر الغذائية الرابحة مثل الإنتاج المحلي والتحويلات المالية والتجارة.

الجدول 3: الأغذية والنقد والقوائم حسب النشاط			
المجموع (بالدولار الأمريكي)	المساعدة الغذائية مقابل إنشاء الأصول (بالطن المتري)	المساعدة الغذائية الموجهة/المساعدة الغذائية الموجهة المشروطة (بالطن المتري)	نوع الأغذية
108 239	6 518	101 722	الحبوب
21 700	1 305	20 395	البقول
3 989	239	3 743	الزيت النباتي
10 071	-	6 043	مستحضر SuperCereal / مستحضر SuperCereal Plus
<b>143 993</b>	<b>8 062</b>	<b>135 931</b>	<b>مجموع الأغذية (بالطن المتري)</b>
<b>26 865 654</b>	<b>6 906 366</b>	<b>19 959 287</b>	<b>النقد والقوائم (بالدولار الأمريكي)</b>

## التنفيذ

### المشاركة

- 50- يكفل النهج الثلاثي الأبعاد القيادة الحكومية والمجتمعية في مجالي التخطيط ووضع البرامج. وسيوفر البرنامج مع الجهات الشريكة له المواد غير الغذائية لإنشاء الأصول، غير أن المجتمعات المحلية ستكمل هذه المواد من الموارد المحلية وتحصل على المساعدة لإنشاء لجان إدارية تضمن الاستدامة. وسيوضَّح الانتقال إلى وضع البرامج المشروطة من خلال توجيه رسائل تعزز التعاون بين الرجل والمرأة في صنع قرارات بشأن الموارد الأسرية التي يوفرها البرنامج.
- 51- وتضمن معايير الاستهداف إدراج الأسر التي تعيلها المرأة المعرضة لخطر التمييز. وستصدر بطاقات الحصص الغذائية الأسرية باسم النساء لزيادة احتمال حصول أشد الناس ضعفاً على المساعدة الغذائية. وسيجمع البرنامج البيانات المصنفة حسب الجنس للتخطيط والتقييم بهدف تعزيز الإنصاف في توزيع الفوائد ويكفل مشاركة النساء في عضوية اللجان المعنية بالأغذية بنسبة 50 في المائة على الأقل واضطلاعهن بأدوار قيادية إن أمكن.
- 52- وسييسعى البرنامج إلى الحد من تعرض النساء والأطفال للعنف على النحو التالي: لن يقطع المستفيدون مسافة تزيد على 5 كيلومترات للوصول إلى مراكز التوزيع النهائية وستعرض إجراءات دعم الضحايا والتبليغ في مواقع التوزيع إن أمكن. وتلتزم الاتفاقات الميدانية جميع الجهات الشريكة بمدونة اللجنة الدائمة المشتركة بين الوكالات بشأن الوقاية من الاستغلال والاعتداء الجنسيين؛ وسيدرب موظفو البرنامج والجهات الشريكة المتعاونة في مجال الوقاية من الاستغلال والاعتداء الجنسيين.
- 53- وسيضمن البرنامج ألا تنتقل المساعدة الغذائية الموجهة المشروطة وأنشطة الغذاء مقابل إنشاء الأصول كاهل النساء أو تصرف انتباه الناس عن إدراج الدخل أو عن تحمّل مسؤوليات الرعاية. وستولى عناية خاصة للأصول التي تقلل المصاعب البيئية وتزيد موارد الدخل.



## الجهات الشريكة والقدرات

54- سيطور البرنامج الشراكات مع المنظمات غير الحكومية التي تضفي قيمة مضافة وتستغل المزايا النسبية في مجال بناء القدرة على الصمود عن طريق مسائل التغذية وقضايا الجنسين، وسيعد خطة لأنشطة الغذاء مقابل إنشاء الأصول تكفل إرساء شراكات تكاملية مع جهات فاعلة أخرى. (36) وسيوقع على رسالة تفاهم مع دائرة شؤون إدارة الكوارث، وسيخضع تنفيذ العملية الممتدة 200692 لأحكام الاتفاقات الميدانية المبرمة مع الجهات الشريكة من المنظمات غير الحكومية ومجالس المقاطعات. وستحدد الاتفاقات المجتمعية المبرمة مع مجالس المقاطعات والجهات الشريكة من المنظمات غير الحكومية الترتيبات لتنفيذ أنشطة الغذاء مقابل إنشاء الأصول. وستعقد الشراكات مع مقدمي الخدمات المالية الخاصة بتحويلات النقد والقوائم على أساس صيغة التعاقد النموذجية المعتمدة في البرنامج.

## المشتريات

55- ستنتج المشتريات الإجراءات النموذجية. وعقب تنفيذ المشروع التجريبي للشراء من أجل التقدم، ستعزز مشاركة النساء المزارعات ويستخدم البرنامج قدرته الشرائية لبناء قدرة صغار المزارعين على الصمود من خلال تقوية مشاركتهم في الأسواق. وستستخدم آلية الشراء الآجل والمشتريات الإقليمية حسب الاقتضاء. وسيشترى الزيت النباتي على الصعيد الدولي أو الإقليمي لأن المواصفات المحلية لا تفي بمعايير البرنامج أما مستحضر SuperCereal Plus فسيشترى على الصعيد الدولي نظراً إلى عدم توفره في المنطقة.

## الشؤون اللوجستية

56- تمثل المشتريات المحلية نسبة 67 في المائة من كمية الأغذية المقرر توفيرها بينما تشكل المشتريات الإقليمية الشاملة لآلية الشراء الآجل 23 في المائة والمشتريات الدولية 10 في المائة. ويفضّل استخدام ميناء بيرا لأن تكاليف النقل منه أقل من تكاليف النقل من موانئ أخرى. ويمكن استخدام ممر ناكالا عندما يبدأ تشغيله في عام 2015 بعد إصلاح السكك الحديدية.

57- وسييسر البرنامج نقل الأغذية من مستودعاته الآمنة إلى مراكز التسليم النهائية؛ وستُنسق الجهات الشريكة من المنظمات غير الحكومية توزيع الأغذية على المستفيدين. وسيستخدم البرنامج شاحناته لتسليم 10 في المائة من الأغذية وخصوصاً في المناطق التي يصعب الوصول إليها؛ بينما سيُستعان بوسائل النقل التجاري لنقل النسبة المتبقية من الأغذية البالغة 90 في المائة. وستُفتح مراكز موسعة للتسليم في موسم الأمطار للتخزين المسبق للأغذية. وسيقدر البرنامج طاقات التخزين في المناطق المستهدفة ويتعاقد مع متعهدي النقل المحليين لتخفيض التكاليف إلى أدنى حد.

58- وستدعم وحدة اللوجستيات تحويلات النقد والقوائم من خلال التقديرات الخاصة بالأسواق وباعة التجزئة وتحاليل المردودية وتدابير التعاقد المتصل بالقوائم وأنشطة رصد إجراءات الصرف والساد.

(36) تشمل هذه الشراكات نظم المدخرات والفروض القروية التي تديرها وزارة شؤون المساواة بين الجنسين والعروض التدريبية والزراعية للنهوض بصنع الأسمدة التي تديرها وزارة الزراعة.

## طرائق التحويل

59- ستحدد حصائل التقديرات الخاصة بالأسواق والقطاعات (37) طرائق التحويل؛ ومن المتوقع أن تمثل تحويلات النقد والقوائم 25 في المائة من التحويلات حسب التقديرات، وسيحوّل البرنامج النقد إلى المستفيدين بناء على التقديرات الخاصة بالأسواق وتحاليل المردودية عبر المصارف أو شبكات توريد خدمات الهاتف المحمول.

## المساهمات غير الغذائية

60- سيزود البرنامج مع الجهات الشريكة له المجتمعات المحلية بالمعدات والمواد اللازمة لإنشاء الأصول. وسيساعد خبراء تقنيون على اختيار الأنشطة وتصميمها وعلى تقدير كمية المعدات اللازمة.

## رصد الأداء

61- ستستخدم أداة المكتب القطري للرصد والتقييم من أجل إدارة الإطار المنطقي بينما يستخدم نظام المعلومات للإدارة التنظيمية للأداء والمخاطر من أجل إدارة الأداء وتتبع المخاطر وأعمال تخفيف الأثر. أما نظام البرنامج الخاص بالعمليات النقدية فسيستخدم لتسجيل المستفيدين من النقد والقوائم وتتبعهم. ويرد بيان مؤشرات الحصائل والنواتج في الملحق الثاني.

62- وسيضمن رصد إجراءات الاستهداف والتسجيل في مستهل العملية الممتدة 200692 الإنصاف والشفافية وتدارك أوجه القصور. وسيساعد رصد الإجراءات على تحديد حسن توقيت عمليات توزيع الأغذية وتحويلات النقد والقوائم وملاءمتها ودقتها وفعاليتها. وسيقدر الرصد في مرحلة ما بعد التوزيع فعالية البرنامج من حيث المساعدة المقدمة والأعمال المتصلة بقضايا الجنسين والحماية. أما الرصد الموقعي فسيقدر التقدم المحرز في تنفيذ الأنشطة ويتصدى لأي تحديات في مجال التنفيذ. وستعد التقارير عن النواتج بناء على بيانات التوزيع والرصد المنبثقة عن الجهات الشريكة المتعاونة باستخدام قاعدة بيانات المكتب القطري للتبليغ عن نواتج الرصد وأدوات التبليغ المعيارية. (38)

63- وسيتحمل البرنامج مع الجهات الشريكة له المسؤولية عن الأنشطة المشتركة للتحقق ورصد الإجراءات والنواتج والحصائل وتحليلها والتبليغ عنها في جميع المناطق التي تنفذ فيها العملية. وسيجرى استقصاء أساسي في مستهل العملية الممتدة 200692 واستقصاء خاص بنهاية المشروع في ختام العملية.

## إدارة المخاطر

### المخاطر المرتبطة بالسياق

64- تعتمد ملاوي على المساعدة الخارجية بنسبة 40 في المائة ويتوقع أن يحد استمرار وقف الإعانة نتيجة للفضيحة المالية "cashgate" التي شهدتها البلد عام 2013 من تقديم الخدمات إلى الفقراء. ويكثف البرنامج أنشطته في مجال رصد الأمن الغذائي ويحدّث الخطط الطارئة لأن المساعدة الطارئة الواسعة النطاق من شأنها أن تعطل بناء القدرة على الصمود وتبطل على الأرجح مكاسب التنمية الاجتماعية المحققة.

(37) تشمل التقديرات الخاصة بالقطاعات عمليات التحليل الكلي للمخاطر وتقدير قدرات القطاع المالي والشبكة الهاتفية.

(38) ستقارن الاستقصاءات المجتمعية والأسرية التي تجرى مرتين في السنة بين مستويات استهلاك الأغذية والتنوع الغذائي والإجهاد لدى الأسر المستفيدة وغير المستفيدة.

## المخاطر البرمجية

65- هناك خطر احتمال أن تقلص الجهات المانحة دعمها لتعزيز بناء القدرة على الصمود نظراً إلى دور البرنامج التقليدي في توفير الاستجابة لحالات الطوارئ الواسعة النطاق. وإذ يضع البرنامج في اعتباره هذا الأمر، سيواظب على تعزيز فهم نهجه الجديد لبناء القدرة على الصمود بهدف توسيع نطاق الشراكات تمثيلاً مع الانتقال إلى المساعدة الغذائية.

## المخاطر المؤسسية

66- من شأن الافتقار إلى التمويل المتعدد السنوات الذي يمكن التنبؤ به أن يعرقل جهود البرنامج الرامية إلى الربط بين أنشطة الاستجابة والإنعاش وبناء القدرة على الصمود. وسيضمن البرنامج بالتالي دعم شراكاته لنهجه المتبع لبناء القدرة على الصمود ويواصل سعيه للحصول على تمويل لاستجابة متكاملة ومتعددة السنوات.

## الأمن

67- قد يؤدي التباس الوضع السياسي وضعف قدرة الحكومة على مواجهة التحديات الاقتصادية إلى إشعال نار الاضطرابات الشعبية. وتمثل مكاتب البرنامج ومستودعاته ومركباته للمعايير الدنيا للأمن التشغيلي والمعايير الدنيا لأمن الاتصالات السلكية واللاسلكية. ويتعاون البرنامج مع إدارة الأمم المتحدة لشؤون السلامة والأمن وفريق الأمم المتحدة لإدارة الأمن من أجل تزويد الموظفين بالمعلومات المستجدة عن المخاطر الأمنية والتدابير الاحتياطية وتدابير تخفيف الآثار.

## الملحق الأول – ألف

توزيع تكاليف المشروع			
القيمة (بالدولار الأمريكي)	القيمة (بالدولار الأمريكي)	الكمية (بالطن المتري)	
			الأغذية
	34 272 556	108 239	الحبوب
	14 603 851	21 700	البقول
	4 515 766	3 983	الزيوت والدهون
	8 756 119	10 071	الأغذية الممزوجة والمخلوطة
	<b>62 148 291</b>	<b>143 993</b>	<b>مجموع الأغذية</b>
	834 474		النقل الخارجي
	15 268 203		النقل البري والتخزين والمناولة
	8 939 479		تكاليف التشغيل المباشرة الأخرى
<b>87 190 448</b>	<b>87 190 448</b>		<b>تكاليف الأغذية وما يتصل بذلك<sup>(1)</sup></b>
	26 865 653		النقد والقسائم
	4 488 416		التكاليف ذات الصلة
<b>31 354 069</b>	<b>31 354 069</b>		<b>تكاليف النقد والقسائم وما يتصل بذلك</b>
118 544 517			تكاليف التشغيل المباشرة
15 060 985			تكاليف الدعم المباشرة (انظر الملحق الأول – باء) <sup>(2)</sup>
<b>133 605 502</b>			<b>مجموع تكاليف المشروع المباشرة</b>
9 352 385			تكاليف الدعم غير المباشرة (7 في المائة) <sup>(3)</sup>
<b>142 957 887</b>			<b>مجموع التكاليف التي يتحملها البرنامج</b>

(1) هذه سلة أغذية افتراضية وضعت لأغراض الميزنة والاعتماد. ويمكن أن تتباين محتوياتها.

(2) رقم إشاري لأغراض الإعلام. ويجري استعراض تكاليف الدعم المباشرة سنوياً.

(3) يجوز للمجلس التنفيذي أن يعدل نسبة تغطية تكاليف الدعم غير المباشرة أثناء فترة تنفيذ المشروع.

## الملحق الأول – باء

متطلبات الدعم المباشرة (بالدولار الأمريكي)	
	تكاليف الموظفين وما يتصل بهم
4 910 806	الموظفون من الفئة الفنية
3 108 279	الموظفون من فئة الخدمات العامة
163 000	بدل المخاطر والبدلات المحلية
<b>8 182 085</b>	<b>المجموع الفرعي</b>
1 611 500	التكاليف المتكررة وغيرها
1 167 000	المعدات الرأسمالية
229 000	الأمن
3 151 400	السفر والنقل
720 000	أنشطة التقدير والتقييم والرصد <sup>(1)</sup>
<b>15 060 985</b>	<b>مجموع تكاليف الدعم المباشرة</b>

<sup>(1)</sup> تعبر عن التكاليف المقدرة عندما تضطلع أطراف ثالثة بهذه الأنشطة.

الملحق الثاني: الإطار المنطقي		
النتائج	مؤشرات الأداء	الافتراضات
المؤشرات الشاملة		
الاعتبارات الجنسانية تحسين المساواة بين الجنسين وتمكين المرأة	نسبة عضوات لجان إدارة المشروعات والمدربات على طرائق توزيع الأغذية أو النقد أو القسائم نسبة النساء المستفيدات اللاتي يشغلن مناصب قيادية في لجان إدارة المشروعات نسبة الأسر التي يتخذ فيها الرجال القرارات بشأن استخدام النقد أو القسائم أو الأغذية نسبة الأسر التي تتخذ فيها النساء القرارات بشأن استخدام النقد أو القسائم أو الأغذية نسبة الأسر التي يتخذ فيها كل من النساء والرجال معاً القرارات بشأن استخدام النقد أو القسائم أو الأغذية	
الشراكة تنسيق تدخلات المساعدة الغذائية وتكوين الشراكات والحفاظ عليها	نسبة أنشطة المشروع المنفذة بمشاركة من شركاء تكميليين عدد المنظمات الشريكة التي تقدم مدخلات وخدمات تكميلية قيمة الأموال التكميلية التي يقدمها الشركاء إلى المشروع (بما فيها المنظمات غير الحكومية، والمجتمع المدني، ومنظمات القطاع الخاص، والمؤسسات المالية الدولية، والمصارف الإنمائية الإقليمية)	
الحماية والمساءلة أمام السكان المتضررين تقديم مساعدات البرنامج واستخدامها في ظروف مأمونة ومسؤولة وكريمة	نسبة النساء المستفيدات من المساعدة اللاتي لا يتعرضن لمشاكل تمس سلامتهن أثناء سفرهن من وإلى برامج البرنامج و/أو داخل مواقعها نسبة النساء المستفيدات من المساعدة اللاتي يتلقين معلومات عن البرنامج (الأشخاص المدرجون في البرنامج، وما سيحصلون عليه، والجهات التي يمكنهم تقديم شكاواهم إليها) نسبة الرجال المستفيدين من المساعدة الذين لا يتعرضون لمشاكل تمس سلامتهم أثناء سفرهم من وإلى برامج البرنامج و/أو داخل مواقعها نسبة الرجال المستفيدين من المساعدة الذين يتلقون معلومات عن البرنامج (الأشخاص المدرجون في البرنامج، وما سيحصلون عليه، والجهات التي يمكنهم تقديم شكاواهم إليها)	



الملحق الثاني: الإطار المنطقي		
النتائج	مؤشرات الأداء	الافتراضات
<b>الهدف الاستراتيجي 1: إنقاذ الأرواح وحماية سبل كسب العيش في حالات الطوارئ</b>		
<b>الحصيلة 1-1</b> استقرار أو تحسن معدل استهلاك الأغذية خلال فترة تقديم المساعدة إلى الأسر المستهدفة و/أو الأفراد المستهدفين	درجة الاستهلاك الغذائي: نسبة الأسر (التي يرأسها رجل) والتي لديها درجة الاستهلاك الغذائي الضعيف درجة الاستهلاك الغذائي: نسبة الأسر (التي ترأسها امرأة) والتي لديها درجة الاستهلاك الغذائي الضعيف درجة التنوع الغذائي (الأسر التي يرأسها رجل) درجة التنوع الغذائي (الأسر التي ترأسها امرأة) درجة التنوع الغذائي مؤشر استراتيجيات التصدي: (متوسط)	توفير الجهات المانحة لموارد كافية في الوقت المناسب. خطوط إمداد الأغذية كافية وموثوقة. استخدام المستفيدين للنقد الموقر من المساعدة الغذائية في شراء أغذية تكميلية. استقرار أسعار الأغذية والوقود. تمتع المنظمات الشريكة غير الحكومية وشركات النقل بالقدرة الكافية.
<b>النتائج 1-1</b> توزيع الأغذية والمنتجات التغذوية والمواد غير الغذائية وتحويلات النقد والقسائم بالكمية الكافية والنوعية المناسبة وفي الوقت المناسب على المستفيدين المستهدفين	مجموع تحويلات النقد لصالح المستفيدين المستهدفين، حسب الجنس، وفئات المستفيدين، كنسبة مئوية من المقرر عدد النساء والرجال والأولاد والبنات الذين يحصلون على مساعدة غذائية، حسب النشاط، وفئات المستفيدين، والجنس، والأغذية، والمواد غير الغذائية، وتحويلات النقد والقسائم، كنسبة مئوية من المقرر كمية المواد الغذائية الموزعة، حسب النوع، كنسبة مئوية من المقرر	مشاركة المجموعات السكانية المستهدفة في تحديد الأنشطة، وتخطيطها، وتنفيذها. عدم حدوث انقطاع في خطوط الإمداد. التخزين المسبق للأغذية حسب الخطط الموضوعية. إرساء الجهات الشريكة والمجتمعات المحلية لخطط مشتركة لإنشاء الأصول.
<b>النتائج 2-1</b> فعالية تنفيذ نظام بث الرسائل وتقديم الإرشاد بشأن الأغذية المغذية المتخصصة وممارسات تغذية الرضع وصغار الأطفال	نسبة النساء/الرجال الذين يحصلون على إرشاد تغذوي بدعم من البرنامج مقابل النسبة المقررة نسبة المستفيدين من النساء/الرجال الذين تصلهم رسائل تغذوية بدعم من البرنامج مقابل النسبة المقررة	حضور أفراد المجتمعات المحلية لاجتماعات الإرشاد التغذوي وتنفيذهم للرسائل التغذوية.

الملحق الثاني: الإطار المنطقي		
النتائج	مؤشرات الأداء	الافتراضات
	نسبة مقدمي الرعاية المستهدفين (الذكور والإناث) الذين تصلهم 3 رسائل رئيسية من خلال نظام الرسائل والإرشاد الذي يدعمه البرنامج	تمتع الجهات الشريكة بقدرة كافية على تنفيذ البرنامج.
الهدف الاستراتيجي 2: دعم أو استعادة الأمن الغذائي والتغذية عن طريق إنشاء سبل كسب العيش أو إعادة بنائها، خاصة في البيئات الهشة وفي أعقاب حالات الطوارئ		
<b>الحصيلة 1-2</b>	درجة التنوع الغذائي درجة التنوع الغذائي (الأسر التي ترأسها امرأة) درجة التنوع الغذائي (الأسر التي يرأسها رجل) درجة الاستهلاك الغذائي: نسبة الأسر التي لديها درجة الاستهلاك الغذائي الحدي درجة الاستهلاك الغذائي: نسبة الأسر (التي ترأسها امرأة) والتي لديها درجة الاستهلاك الغذائي الحدي درجة الاستهلاك الغذائي: نسبة الأسر (التي يرأسها رجل) والتي لديها درجة الاستهلاك الغذائي الحدي درجة الاستهلاك الغذائي: نسبة الأسر التي لديها درجة الاستهلاك الغذائي الضعيف درجة الاستهلاك الغذائي: نسبة الأسر (التي ترأسها امرأة) والتي لديها درجة الاستهلاك الغذائي الضعيف درجة الاستهلاك الغذائي: نسبة الأسر (التي يرأسها رجل) والتي لديها درجة الاستهلاك الغذائي الضعيف مؤشر استراتيجيات التصدي: مؤشر استراتيجيات التصدي (متوسط)	توفير الجهات المانحة لموارد كافية في الوقت المناسب خطوط إمداد الأغذية كافية وموثوقة استخدام المستفيدين للنقد الموقر من المساعدة الغذائية في شراء أغذية تكميلية استقرار أسعار الأغذية والوقود. إتاحة المنظمات الشريكة غير الحكومية وشركات النقل لقدرة تنفيذ كافية.
<b>الحصيلة 2-2</b>	درجة الأصول المجتمعية: درجة الأصول المجتمعية (متوسط)	تنفيذ المجتمعات المحلية لأنشطة المشروعات.
<b>الحصيلة 3-2</b>	نسبة الأطفال الذين يستهلكون الحد الأدنى من الغذاء المقبول	تنفيذ الأسر المستهدفة للرسائل التغذوية.



الملحق الثاني: الإطار المنطقي		
الافتراضات	مؤشرات الأداء	النتائج
	نسبة السكان المؤهلين الذين يشاركون في البرنامج (نطاق التغطية)	استقرار أو انخفاض نقص التغذية، بما في ذلك نقص المغذيات الدقيقة بين الأطفال الذين تتراوح أعمارهم بين 6 أشهر و59 شهراً، والحوامل والمرضعات، والأطفال في سن المدرسة
مشاركة المجموعات السكانية المستهدفة في تحديد الأنشطة، وتخطيطها، وتنفيذها. عدم حدوث انقطاع في خطوط الإمداد. التخزين المسبق للأغذية حسب الخطط الموضوعية. إرساء الجهات الشريكة والمجتمعات المحلية لخطط مشتركة لإنشاء الأصول.	مجموع تحويلات النقد لصالح المستفيدين المستهدفين، حسب الجنس، وفئات المستفيدين، كنسبة مئوية من المقرر عدد النساء والرجال والأولاد والبنات الذين يحصلون على مساعدة، حسب النشاط، وفئات المستفيدين، والجنس، والأغذية، والمواد غير الغذائية، وتحويلات النقد والقوائم، كنسبة مئوية من المقرر كمية المساعدة الغذائية الموزعة، حسب النوع، كنسبة مئوية من المقرر كمية المواد غير الغذائية الموزعة، حسب النوع، كنسبة مئوية من المقرر مجموع قيمة القوائم الموزعة على المستفيدين المستهدفين (معبراً عنها بكمية الأغذية/النقود) حسب الجنس، وفئات المستفيدين، كنسبة مئوية من المقرر	<b>النتائج 1-2</b> توزيع الأغذية والمنتجات التغذوية والمواد غير الغذائية وتحويلات النقد والقوائم بالكمية الكافية والنوعية المناسبة وفي الوقت المناسب على المستفيدين المستهدفين
توافر الأدوات في الوقت المناسب. محافظة المجتمعات المحلية على الأصول المنشأة. توافر المدربين المؤهلين.	عدد الأصول المجتمعية التي يتم بناؤها أو إصلاحها أو صيانتها من جانب الأسر والمجتمعات المحلية المستهدفة، حسب النوع، ووحدة القياس	<b>النتائج 2-2</b> الأصول المجتمعية أو المعيشية التي يتم بناؤها أو إصلاحها أو صيانتها من جانب الأسر والمجتمعات المحلية
حضور أفراد المجتمعات المحلية لاجتماعات الإرشاد التغذوي وتنفيذهم للرسائل التغذوية. تمتع الجهات الشريكة بقدرة كافية على تنفيذ البرنامج.	نسبة النساء/الرجال الذين يحصلون على إرشاد تغذوي بدعم من البرنامج مقابل النسبة المقررة نسبة المستفيدين من النساء/الرجال الذين تصلهم رسائل تغذوية بدعم من البرنامج مقابل النسبة المقررة نسبة مقدمي الرعاية المستهدفين (الذكور والإناث) الذين تصلهم 3 رسائل رئيسية من خلال نظام الرسائل والإرشاد الذي يدعمه البرنامج	<b>النتائج 3-2</b> فعالية تنفيذ نظام بث الرسائل وتقديم الإرشاد بشأن الأغذية المغذية المتخصصة وممارسات تغذية الرضع وصغار الأطفال

### الملحق الثاني: الإطار المنطقي

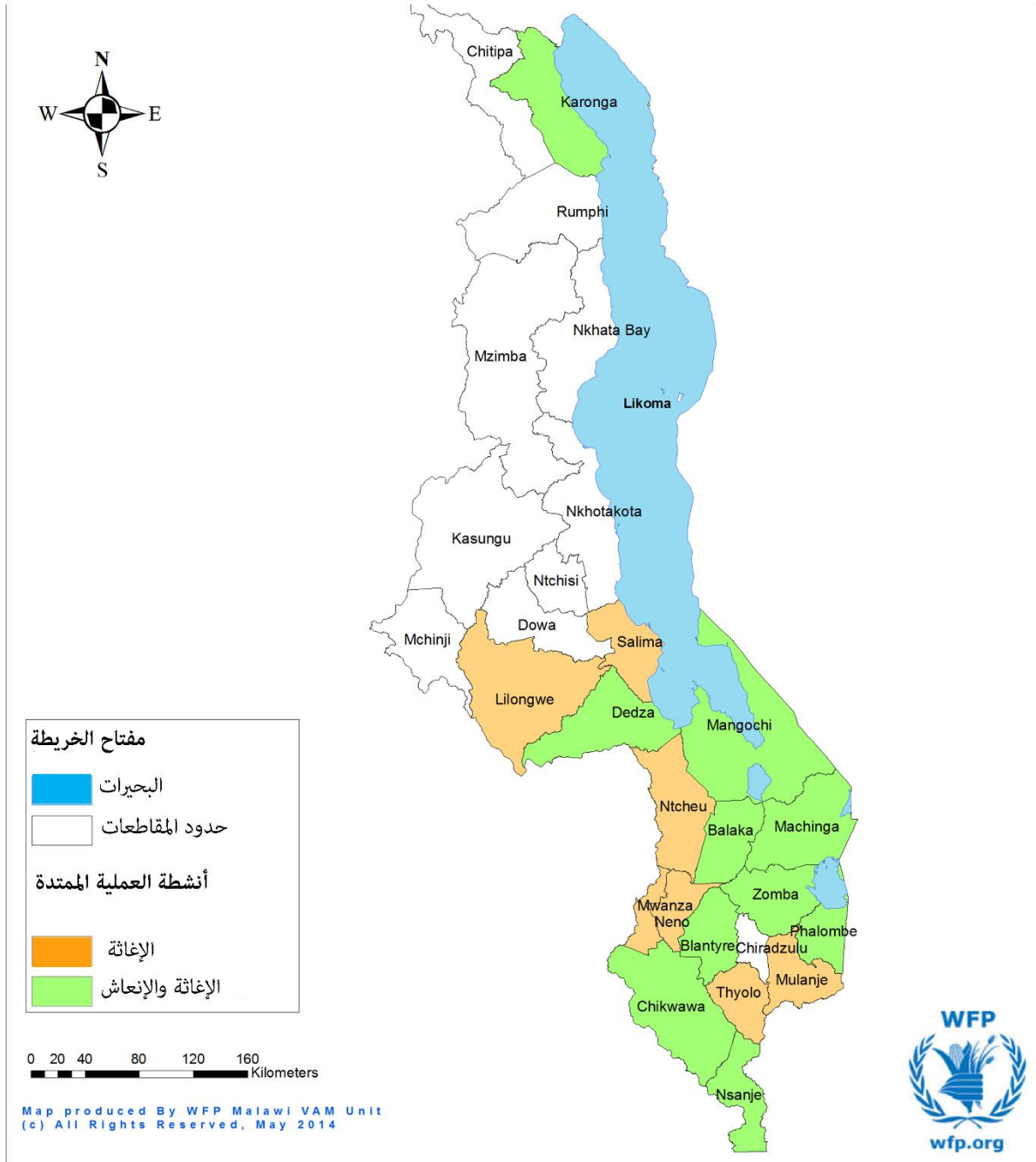
الافتراضات	مؤشرات الأداء	النتائج
<b>الهدف الاستراتيجي 3: الحد من المخاطر وتمكين السكان والمجتمعات المحلية والبلدان من تلبية احتياجاتهم الغذائية والتغذوية</b>		
<p>تيسير الحكومة لعمليات برمجة سبل كسب العيش الموسمية والتخطيط التشاركي المجتمعي</p> <p>مشاركة المجتمعات المحلية في الأنشطة واختيار المواقع</p> <p>الوصول ميسور إلى الأسواق وتقلبات الأسعار محدودة.</p> <p>تمتع الجهات الشريكة بقدرات وموارد كافية.</p> <p>تمتع المجتمعات المحلية بالقدرة على المحافظة على الأصول المنشأة وتعزيزها.</p>	<p>درجة الاستهلاك الغذائي: نسبة الأسر (التي يرأسها رجل) والتي لديها درجة الاستهلاك الغذائي الضعيف</p> <p>درجة الاستهلاك الغذائي: نسبة الأسر (التي ترأسها امرأة) والتي لديها درجة الاستهلاك الغذائي الضعيف</p> <p>درجة الاستهلاك الغذائي: نسبة الأسر التي لديها درجة الاستهلاك الغذائي الضعيف</p> <p>درجة الاستهلاك الغذائي: نسبة الأسر (التي يرأسها رجل) والتي لديها درجة الاستهلاك الغذائي الحدي</p> <p>درجة الاستهلاك الغذائي: نسبة الأسر (التي ترأسها امرأة) والتي لديها درجة الاستهلاك الغذائي الحدي</p> <p>درجة الاستهلاك الغذائي: نسبة الأسر التي لديها درجة الاستهلاك الغذائي الحدي</p> <p>درجة التنوع الغذائي (الأسر التي يرأسها رجل)</p> <p>درجة التنوع الغذائي (الأسر التي ترأسها امرأة)</p> <p>درجة التنوع الغذائي</p> <p>مؤشر استراتيجيات التصدي (الأغذية): نسبة الأسر التي يرأسها رجل والتي انخفض أو استقر مؤشر استراتيجيات التصدي لديها</p>	<p><b>الحصيلة 1-3</b></p> <p>تحسين سبل الوصول إلى الأصول المعيشية يسهم في تعزيز القدرة على الصمود والحد من مخاطر الكوارث والصدمات التي تواجهها المجتمعات المحلية والأسر المستهدفة المعانية من انعدام الأمن الغذائي</p>

الملحق الثاني: الإطار المنطقي		
النتائج	مؤشرات الأداء	الافتراضات
	<p>مؤشر استراتيجيات التصدي (الأغذية): نسبة الأسر التي انخفض أو استقر مؤشر استراتيجيات التصدي لديها</p> <p>مؤشر استراتيجيات التصدي (استنزاف الأصول): نسبة الأسر التي ترأسها امرأة والتي انخفض أو استقر مؤشر استراتيجيات التصدي لديها</p> <p>مؤشر استراتيجيات التصدي (استنزاف الأصول): نسبة الأسر التي يرأسها رجل والتي انخفض أو استقر مؤشر استراتيجيات التصدي لديها</p> <p>مؤشر استراتيجيات التصدي (استنزاف الأصول): نسبة الأسر التي انخفض أو استقر مؤشر استراتيجيات التصدي لديها</p> <p>مؤشر استراتيجيات التصدي (استنزاف الأصول): نسبة الأسر التي ترأسها امرأة والتي انخفض أو استقر مؤشر استراتيجيات التصدي لديها</p> <p>درجة الأصول المجتمعية: نسبة المجتمعات المحلية التي زادت درجة الأصول لديها</p>	
الحصيلة 2-3	<p>مؤشر القدرة الوطنية: مؤشر القدرة الوطنية لبرامج الأمن الغذائي</p> <p>نسبة المجتمعات المحلية المستهدفة التي يدعمها البرنامج والتي تتوفر أدلة على تحسّن قدرتها على إدارة الصدمات والمخاطر المناخية</p> <p>مؤشر القدرة الوطنية: مؤشر القدرة الوطنية لبرامج القدرة على الصمود</p>	<p>تنفيذ المجتمعات المحلية لأنشطة المشروعات.</p> <p>توافر الأموال في الوقت المناسب</p> <p>تمتع الجهات الشريكة بقدرة تقنية كافية.</p>
النتائج 1-3	<p>مجموع تحويلات النقد لصالح المستفيدين المستهدفين، حسب الجنس، وفئات المستفيدين، كنسبة مئوية من المقرر</p> <p>عدد النساء والرجال والأولاد والبنات الذين يحصلون على مساعدة، حسب النشاط، وفئات المستفيدين، والجنس، والأغذية، والمواد غير الغذائية، وتحويلات النقد والقسائم، كنسبة مئوية من المقرر</p> <p>كمية المساعدة الغذائية الموزّعة، حسب النوع، كنسبة مئوية من المقرر</p> <p>كمية المواد غير الغذائية الموزّعة، حسب النوع، كنسبة مئوية من المقرر</p>	<p>مشاركة المجموعات السكانية المستهدفة في تحديد الأنشطة، وتخطيطها، وتنفيذها.</p> <p>عدم حدوث انقطاع في خطوط الإمداد.</p> <p>التخزين المسبق للأغذية.</p> <p>إرساء الجهات الشريكة والمجتمعات المحلية لخطط مشتركة لإنشاء الأصول.</p>

الملحق الثاني: الإطار المنطقي		
الافتراضات	مؤشرات الأداء	النتائج
	مجموع قيمة القسائم الموزعة على المستفيدين المستهدفين (معبّرًا عنها بكمية الأغذية/النقود) حسب الجنس، وفئات المستفيدين، كنسبة مئوية من المقرر	
تمتع الجهات الشريكة بقدرات وموارد كافية. تمتع المجتمعات المحلية بالقدرة على المحافظة على الأصول وتعزيزها.	عدد الأصول المجتمعية التي يتم بناؤها أو إصلاحها أو صيانتها من جانب الأسر والمجتمعات المحلية المستهدفة، حسب النوع، ووحدة القياس	<b>النتائج 2-3</b> الأصول المجتمعية أو المعيشية التي يتم بناؤها أو إصلاحها أو صيانتها من جانب الأسر والمجتمعات المحلية
	عدد الأشخاص المدربين، حسب الجنس، ونوع التدريب	<b>النتائج 3-3</b> تنمية القدرات البشرية على الحد من مخاطر الكوارث والصدمات

## الملحق الثالث – الخريطة

### المقاطعات التي تستهدفها العملية الممتدة 200692



إن التسميات المستخدمة وطريقة عرض المواد في هذه الخريطة لا تعني التعبير عن أي رأي كان من جانب برنامج الأغذية العالمي فيما يتعلق بالوضع القانوني لأي بلد أو إقليم أو مدينة أو منطقة أو فيما يتعلق بحدود أو تخوم ذلك البلد أو الإقليم أو تلك المدينة أو المنطقة.