

برنامج
الأغذية
العالمي



Programme
Alimentaire
Mondial

World
Food
Programme

Programa
Mundial
de Alimentos

المجلس التنفيذي

الدورة السنوية

روما، 7-11/6/2010

المشروعات المقدمة للمجلس التنفيذي للموافقة عليها

البند 9 من جدول الأعمال

المشروع الإنمائي لطاجيكستان 200120

مقدمة للمجلس للموافقة

دعم فرص وصول الأطفال الضعفاء إلى التعليم

370 000	عدد المستفيدين
5 سنوات (أغسطس/أب 2010- يوليو/تموز 2015)	مدة المشروع
62 279 طنناً مترياً	كمية الأغذية التي يقدمها البرنامج
التكاليف (بدولارات الولايات المتحدة الأمريكية)	
30 455 459	تكاليف الأغذية التي يتحملها البرنامج
46 676 683	مجموع التكاليف التي يتحملها البرنامج
5 089 331	مساهمة الحكومة



Distribution: GENERAL

WFP/EB.A/2010/9-A/2

12 May 2010

ORIGINAL: ENGLISH

طبعت هذه الوثيقة في عدد محدود من النسخ. يمكن الإطلاع على وثائق المجلس التنفيذي

في صفحة برنامج الأغذية العالمي على شبكة الإنترنت على العنوان التالي: (<http://www.wfp.org/eb>)

مذكرة للمجلس التنفيذي

هذه الوثيقة مقدمة للمجلس التنفيذي للموافقة

تدعو الأمانة أعضاء المجلس الذين قد تكون لديهم أسئلة فنية تتعلق بمحتوى هذه الوثيقة إلى الاتصال بموظفي برنامج الأغذية العالمي المذكورين أدناه، ويفضل أن يتم ذلك قبل ابتداء دورة المجلس التنفيذي بفترة كافية.

مدير، المكتب الإقليمي في القاهرة (منطقة الشرق الأوسط ووسط آسيا وشرق أوروبا):
السيد: D. Belgasmi رقم الهاتف: 066513-3561

موظف الاتصال، للمكتب الإقليمي في القاهرة (منطقة الشرق الأوسط ووسط آسيا وشرق أوروبا):
السيدة: M. Jaring رقم الهاتف: 066513-2342

يمكنكم الاتصال بالسيدة I. Carpitella، المساعد الإداري لوحدة خدمات المؤتمرات، إن كانت لديكم أسئلة تتعلق بإرسال الوثائق المتعلقة بأعمال المجلس التنفيذي وذلك على الهاتف رقم: (066513-2645).

ملخص

طاجيكستان - وهي جمهورية سوفيتية سابقة تشدد فيها حدة الفقر وتنتشر فيها البطالة على نطاق واسع، تعتمد على الواردات الغذائية والتحويلات النقدية. وهي معرضة للصدمات الخارجية، ومن المتوقع، بناء على ذلك، أن تؤدي آثار ارتفاع أسعار الأغذية والوقود مؤخرًا والأزمة المالية العالمية إلى إبطاء كثير من جوانب التقدم الذي أحرزته طاجيكستان خلال السنوات العشر الأخيرة. ويدعم هذا المشروع فرص الوصول إلى التعليم بالنسبة لتلاميذ المدارس الابتدائية من أفقر الأسر وأكثرها هشاشة من خلال تزويدهم بوجبة ساخنة في كل يوم من أيام المدرسة. وهو يركز على أساس النجاحات السابقة وشراكات مع وزارة التربية والتعليم، والسلطات المحلية، ورابطات الآباء والمعلمين. وسيؤدي أصحاب المصلحة هؤلاء دورًا أساسيًا في استراتيجية تسليم المسؤولية عن برنامج للتغذية المدرسية قادر على الاستدامة وممتلك وطنيا تحت رئاسة الحكومة.

وهذا المشروع هو أول مشروع إنمائي ينفذه البرنامج في السبعة عشر عاما من حضوره في طاجيكستان. وهو يدعم أهداف إطار عمل الأمم المتحدة للمساعدة الإنمائية 2010-2015 والاستراتيجية الوطنية الحكومية للتعليم 2006-2015، ويتواءم على نحو وثيق مع الاستراتيجية الوطنية الحكومية للتنمية 2007-2015 واستراتيجية الحد من الفقر 2010-2012 التي أسهمت فيها الأمم المتحدة والبرنامج. ويتناول المشروع الهدف الاستراتيجي 4 للبرنامج - "الحد من الجوع المزمن ونقص التغذية"؛ والهدف الاستراتيجي 5 - تعزيز قدرات البلدان على الحد من الجوع من خلال استراتيجيات تسليم المسؤولية والمشتريات المحلية". وهو يسهم في الهدف الإنمائي الأول للألفية - "القضاء على الفقر المدقع والجوع"؛ والهدف الإنمائي الثاني للألفية - "تحقيق تعميم التعليم الابتدائي"، والهدف الإنمائي الثالث للألفية: "تعزيز المساواة بين الجنسين وتمكين النساء".

مشروع القرار*

يوافق المجلس على المشروع الإنمائي المقترح لطاجيكستان 200120 "دعم فرص وصول الأطفال الضعفاء إلى التعليم" (WFP/EB.A/2010/9-A/2)، رهنا بتوافر الموارد.

* هذا مشروع قرار، وللإطلاع على القرار النهائي الذي اعتمده المجلس، يرجى الرجوع إلى وثيقة القرارات والتوصيات الصادرة في نهاية الدورة.

تحليل الأوضاع

- 1- طاجيكستان بلد غير ساحلي وهو أحد بلدان العجز الغذائي ذات الدخل المنخفض في آسيا الوسطى، ولا تتجاوز مساحة الأراضي الصالحة للزراعة نسبة 7 في المائة من مساحته، ويبلغ عدد سكانه 7.3 مليون شخص، بينما يبلغ نصيب الفرد من إجمالي الناتج المحلي 1 753.1 دولار أمريكي⁽¹⁾. وأوقعت به حرب أهلية قاسية بعد الاستقلال مباشرة، من سنة 1992 إلى 1997، خسائر فادحة في الأرواح بلغت 50 000 شخص وألحقت أضراراً واسعة النطاق في البنية الأساسية.
- 2- وتواجه طاجيكستان مشكلات عسيرة ترجع إلى الجغرافيا والتاريخ والضعف المؤسسي والأزمة الاقتصادية العالمية. وقد شهد البلد بين عامي 2000 و2008 نمواً اقتصادياً كبيراً بلغ في المتوسط 8 في المائة في السنة. غير أن هذا المتوسط انخفض إلى نحو 3.4 في المائة في عام 2009⁽²⁾ نتيجة لرداءة الطقس ونقص الطاقة وأزمة أسعار الغذاء والأزمة المالية على الصعيد الدولي. وتصنف طاجيكستان في المرتبة السابعة والعشرين بعد المائة من بين 182 بلداً في مؤشر التنمية البشرية لعام 2009.
- 3- وقد أصبحت التحويلات النقدية المرسلة من المهاجرين عاملاً مساهماً شديداً بالأهمية بالنسبة لاقتصاد طاجيكستان، إذ تجاوزت نسبة 50 في المائة من إجمالي الناتج القومي في 2008 وهي توفر، لكثير من الأسر، شبكة أمان واستراتيجية للمواجهة. ونظراً لأن كثيراً من الطاجيك يعملون في الاتحاد الروسي وكازاخستان في صناعة البناء الذي شهد تباطؤاً في الآونة الأخيرة، فقد انخفضت العائدات من التحويلات النقدية في عام 2009 إلى 1.8 مليار دولار أمريكي، أي أقل بنسبة 33 في المائة من الرقم القياسي الذي بلغ 2.7 مليار دولار أمريكي في 2008⁽³⁾.
- 4- وطاجيكستان هي أشد البلدان فقراً وهشاشة في رابطة الدول المستقلة. وعلى الرغم من تحسن المؤشرات الاجتماعية خلال السنوات لاقليلة الماضية فقد ظلت منخفضة، وهو ما يدل على سوء تقديم الخدمات العامة، واستمرار النقص في الطاقة، وانخفاض الدخل بالنسبة لكل فرد. وطاجيكستان هي البلد الوحيد في آسيا الوسطى الذي يستبعد أن يحقق معظم الأهداف الإنمائية للألفية⁽⁴⁾.
- 5- وقد انخفض معدل الفقر على نحو مطرد، لكنه ما زال مرتفعاً جداً. ويبين استقصاء الفقر الصادر عن البنك الدولي في عام 2007 أن حوالي 41 في المائة من السكان يعيشون تحت خط الفقر البالغ 41 دولاراً أمريكياً في الشهر، وأن 17 في المائة يعيشون تحت خط الفقر المدقع البالغ 26 دولاراً أمريكياً في الشهر. ويعد ذلك تحسناً مهماً بالمقارنة بنسبة الـ 64 في المائة تحت خط الفقر في سنة 2003 والـ 83 في المائة في سنة 1999⁽⁵⁾.

الفقر والأغذية والأمن الغذائي

- 6- يعيش في المناطق الريفية⁽⁵⁾ حوالي 75 في المائة من الفقراء و72 في المائة من الفقراء المدقعين، وهم معرضون، على نحو استثنائي، لصدمات المناخ والأسعار. ولما كانت طاجيكستان تستورد معظم أغذيتها ووقودها، فإن الأزمات العالمية دقت ناقوس الخطر. ففي عام 2007 واجه البلد معدل تضخم في أسعار الأغذية بلغ 26 في المائة، ثم انخفض إلى 13 في المائة في عام 2008.

(1) تقرير التنمية البشرية، تحديث إحصائي 2009/2008، <http://hdrstats.undp.org>

(2) The Economist Intelligence Unit, *Tajikistan Country Report*, March 2010

(3) صندوق النقد الدولي والبنك الوطني في طاجيكستان، الرصد الشهري للتحويلات النقدية.

(4) UNDP. 2009. Accelerating MDG Attainment. ليس من المحتمل أن يتحقق بحلول 2015 إلا الهدفان الأول والثاني من الأهداف الإنمائية للألفية.

(5) البنك الدولي. 2007. استقصاء مستويات المعيشة. نتاج في أبريل/نيسان 2010 نتاج محدثة تقيس آثار الأزمة المالية في طاجيكستان.

- 7- ويعتمد ثلثا السكان الريفيين في طاجيكستان على السوق للحصول على احتياجاتهم الغذائية، ويفتقر السكان الذين يعانون من انعدام الأمن الغذائي ما يزيد على 70 في المائة من دخلهم على الغذاء. كثيراً ما تستدين الأسر الأشد فقراً لشراء أغذيتها، وغداؤهم يفتقر، بصفة مزمنة، إلى الخضر والبروتينات والمغذيات الدقيقة الأساسية.⁽⁶⁾
- 8- وفي عام 2008 تبين من تقييم مشترك للأمن الغذائي والتغذية، أجراه البرنامج ومنظمة الأغذية والزراعة للأمم المتحدة، ومنظمة الأمم المتحدة للطفولة (اليونيسيف) وحكومة طاجيكستان، أن حوالي 1.7 مليون شخص، أو 34 في المائة من السكان الريفيين، يعانون من انعدام الأمن الغذائي. وإن 540 000 شخص، أو 11 في المائة من الأسر الريفية، يعانون من انعدام الأمن الغذائي الشديد؛ وحوالي 1.16 مليون شخص، أو 23 في المائة من الأسر الريفية، يعانون من انعدام الأمن الغذائي المعتدل.
- 9- ومنذ ذلك الحين، لم يطرأ على الأمن الغذائي إلا تحسنات طفيفة؛ إذ لا يزال 1.4 مليون شخص أو 31 في المائة من السكان الريفيين، يعانون من انعدام الأمن الغذائي. وأدى انعدام الأمن الغذائي الشديد إلى تناقص السكان الريفيين بنسبة 9 في المائة أو 480 000 شخص، ونسبة انعدام الأمن الغذائي المعتدل لا تزال في حدود 22 في المائة، أو ما يقرب من مليون شخص. فمناطق خاتلون وسغد – اللتان تعتبران أكثر مناطق البلد سكاناً – تعدان أيضاً أشدها فقراً ومعاناة من انعدام الأمن الغذائي، وقد تضررتا بشدة بسبب البطالة والانخفاض الحاد في التحويلات النقدية من الخارج.
- 10- كما أن الوضع التغذوي للأطفال دون سن الخامسة لم يتحسن منذ الاستقصاء الأخير الذي أجري على نطاق القطر في عام 2005. وتتراوح نسبة سوء التغذية الحاد الإجمالي بين 5 و7 في المائة، بينما تتراوح نسبة سوء التغذية المزمن بين 27 و39 في المائة.⁽⁷⁾ والأسباب الرئيسية لسوء التغذية هي نقص الفرص الاقتصادية للوصول إلى الغذاء، وقلة التنوع الغذائي، وعدم سلامة الممارسات الغذائية، ونقص المياه النظيفة والنظافة. ويوجد في طاجيكستان واحد من أعلى معدلات وفيات الأطفال في رابطة الدول المستقلة؛ وفيها تتجاوز وفيات الرضع، التي تبلغ 46 حالة وفاة في كل 1 000 وليد حي⁽⁵⁾، ضعف المتوسط في تلك الرابطة.
- 11- ورغم حصاد محصول قياسي من الحبوب في طاجيكستان في عام 2009 – نتيجة، إلى حد ما، لجودة مستوى سقوط الأمطار والإصلاحات التي أدخلت على القطاع الزراعي – فإنها ما زالت تعتمد على استيراد 40 في المائة⁽⁸⁾ من احتياجاتها الغذائية. ويبين رصد البرنامج للأسواق أن أسعار الأغذية ارتفعت في عام 2007 عما كانت عليه قبل أزمة أسعار الأغذية. وتعتمد طاجيكستان على المعونة الدولية لمعالجة القضايا الأوسع نطاقاً فيما يتعلق بإمدادات الغذاء على نحو مستدام.

قطاع التعليم والسياسات والبرامج الحكومية

- 12- نظراً لأن 68 في المائة من سكان طاجيكستان تقل أعمارهم عن 29 سنة، فسيكون شبابها قوة رئيسية في تحديد مستقبل البلد الاقتصادي واستقراره. إلا أن طاجيكستان هي أحد البلدان القليلة في العالم التي يقل فيها مستوى تعليم الرجال

(6) نظام البرنامج لرصد الأمن الغذائي في طاجيكستان، أكتوبر/تشرين الأول 2009.

(7) البرنامج/منظمة الأغذية والزراعة/اليونيسيف/ حكومة طاجيكستان، التقييم المشترك للأمن الغذائي في حالات الطوارئ، وسبل المعيشة، والتغذية، أبريل/نيسان – مايو/أيار 2008؛ النظام المشترك بين البرنامج ومنظمة الصحة العالمية لرصد التغذية، يناير/كانون الثاني ويوليو/تموز 2009؛ واليونيسيف، حالة الأطفال في العالم 2009. ويجرى في الوقت الحاضر استقصاء قطري مشترك بين اليونيسيف ووزارة الصحة والمعهد الاستوائي السويسري، وسيضع البرنامج نتائج الاستقصاء في الاعتبار لكي يوائم أنشطته.

(8) منظمة الأغذية والزراعة، تقييم المحاصيل والأمن الغذائي، أكتوبر/تشرين الأول، ص 26.

والنساء الذين تتراوح أعمارهم فيما بين العشرين والثلاثين عن مستوى تعليم الرجال والنساء الذين تزيد أعمارهم عن 40. (9)

13- وخلال الحرب الأهلية هبط معدل المواظبة على الدراسة الابتدائية إلى حوالي 70 في المائة. ثم تحسن إلى حد كبير منذ ذلك الحين، وهو ما يرجع إلى حد ما إلى برنامج التغذية المدرسية الذي يضطلع به البرنامج، وأصبحت الآن معدلات الالتحاق ومواظبة التلاميذ في المدارس الابتدائية على المستوى الوطني مرتفعة. (10) وفي الوقت الحاضر تبلغ المعدلات الصافية للمواظبة 97 في المائة بالنسبة للتعليم الابتدائي، و87 في المائة بالنسبة للتعليم الثانوي الأساسي.

14- وهذا المشروع يتواءم تماما مع أهداف استراتيجية الحد من الفقر (11) والاستراتيجية الوطنية الحكومية للتنمية، وكلتاهما تتضمنان تقديم وجبات مطبوخة لتلاميذ المدارس الابتدائية. وتخصص الميزانية الوطنية 16 في المائة للتعليم في عام 2010، و19 في المائة في عام 2011، و21 في المائة في عام 2012. (12) كما أن تمويل التعليم وتوفير الوجبات المدرسية كانا أولويتين في خطة الحكومة لمكافحة الأزمات لسنة 2008، وذلك لإعطاء الأولوية للنفقات خلال ذروة الأزمة الاقتصادية.

15- وقد تعاون البرنامج مع الحكومة وبرنامج الأمم المتحدة الإنمائي في إعداد وثيقة استراتيجية الحد من الفقر استجابة لاهتمام الحكومة الشديد باستخدام التغذية المدرسية لاجتذاب التلاميذ المحرومين إلى المدارس وإبقائهم فيها.

16- كما يتسق المشروع مع الأهداف التعليمية لإطار عمل الأمم المتحدة للمساعدة الإنمائية تحت الركن 4: الخدمات الأساسية الجيدة. ولضمان إتمام عدد أكبر من التلاميذ للتعليم الأساسي، فإن فريق الأمم المتحدة القطري سيعمل على معالجة القيود الأسرية على مشاركة المدارس وزيادة الالتحاق والمواظبة على الدراسة في الصفوف العليا من التعليم الثانوي الأساسي، وهو ما يتضمن الاستعانة بتوفير الغذاء للطلاب في مناطق انعدام الأمن الغذائي والفقر؛ وتدريب الآباء والمعلمين والطالبات؛ ووضع استراتيجيات للسياسات والاتصالات. وإطار عمل الأمم المتحدة للمساعدة الإنمائية ملتزم بدعم الإصلاح التعليمي والتحالفات الرامية إلى تحقيق إتمام التعليم، وبخاصة في حالة الفتيات.

17- وفي مشاوره فبراير/شباط 2010 مع وزارة التربية والتعليم، أعادت الحكومة التأكيد على التغذية المدرسية كأولوية في خطتها الاستراتيجية التعليمية للفترة 2010-2020 التي تربط الصحة والتغذية الجيدة بالتنمية التعليمية. وطلبت وزارة التربية والتعليم من البرنامج أن يقدم المشورة للفريق العامل الذي أنشئ لتخطيط التنمية التعليمية، وأعربت عن اعتزامها تعزيز التغذية المدرسية كأولوية على أعلى المستويات الحكومية. وأعلن رئيس جمهورية طاجيكستان 2010 سنة التعليم والمهارات التقنية.

18- وأمرت وزارة التربية والتعليم معهد البحوث ووحدة الإحصاء فيها بتحليل الآثار الإيجابية للغذاء في المدارس على جودة التعليم. وستسترشد الحكومة بنتائج هذه البحوث في زيادتها التدريجية للدعم المالي المقدم لأنشطة التغذية المدرسية. وستنقسم وزارة التربية والتعليم والمعلومات والبيانات مع البرنامج.

19- والبرنامج نشط في مجموعة التعليم التي يتولى تنسيقها اليونيسيف ومنظمة إنقاذ الطفولة وفريق التنسيق بين الجهات المانحة في مجال التعليم الذي يضم الحكومة والجهات المانحة الرئيسية لتوفير التعليم للجميع – مبادرة المسار السريع التي يديرها البنك الدولي واليونيسيف.

(9) وزارة التربية والتعليم، National Strategy for Education Development of the Republic of Tajikistan (2006–2015), August 2005, p. 10.

(10) يشمل نظام التعليم في طاجيكستان أربع سنوات من التعليم الابتدائي الإلزامي، وخمس سنوات من التعليم الثانوي الأساسي الإلزامي، وستين من التعليم الثانوي الاختياري.

(11) استراتيجية الحد من الفقر لجمهورية طاجيكستان للفترة 2010-2012، البند 1.8، ص 37.

(12) بلغ التخصيص في ميزانية التعليم 14 في المائة في 2008.

التعاون في الماضي والدروس المستخلصة

- 20- بدأ البرنامج العمل في طاجيكستان في عام 1993 استجابة لاحتياجات السكان المشردين بسبب العنف بعد فترة قصيرة من اندلاع الحرب الأهلية طيلة خمس سنوات. وقد وفر البرنامج خلال السبعة عشر عاما الماضية مساعدة غذائية لأكثر من 5 ملايين مستفيد.
- 21- وفي 1999 شرع البرنامج في خطة ممتدة للإغاثة والإنعاش تضمنت برنامجا للتغذية المدرسية يستهدف 5 000 طفل في 14 مدرسة ابتدائية و19 مؤسسة للتعليم قبل المدرسي في شمال إقليم سُغد. وكان هذا البرنامج يرمي إلى استعادة مستويات التعليم قبل الحرب الأهلية؛ وكانت وكالة المنظمة الفرنسية غير الحكومية للتعاون التقني والتنمية، شريك للبرنامج في التنفيذ.
- 22- وحفز نجاح التجربة في زيادة الالتحاق وتحسين المواظبة البرنامج على التوسع لتغطية الأقاليم الأخرى في طاجيكستان - خاتلون، ومنطقة غورنوباداخشان المتمتعة بالحكم الذاتي، ومقاطعة الحكم المباشر. وكان شركاء البرنامج في هذه المرحلة الثانية هم وكالة التعاون التقني والتنمية، وجمعية الهلال الأحمر، ودائرة التربية والتعليم في مقاطعة الحكم المباشر. وأدى البرنامج إلى زيادة معدل الالتحاق من 60 في المائة في عام 2000 إلى 90 في المائة في عام 2001. وبحلول النصف الأول من عام 2001 امتدت تغطية البرنامج إلى حوالي 360 000 تلميذ وموظف في التعليم الابتدائي في 1 973 مدرسة أو حوالي 60 في المائة من جميع تلاميذ المدارس الابتدائية الريفيين في البلد.
- 23- ويتميز برنامج التغذية المدرسية الذي يضطلع به البرنامج بمردودية التكاليف ويمثل تحويلا كبيرا للدخل إلى أسر الطلاب. وبناء على أسعار السوق المحلية، فإن الوجبة المطبوخة تسمح للأسر بادخار ما يصل إلى 25 دولارا أمريكيا في السنة لكل طفل. وإذا كان المتوسط هو طفلان لكل أسرة مستفيدة من الوجبات المدرسية، فإن تحويل الدخل يعادل حوالي 10 في المائة من النفقات الغذائية للأسرة.⁽¹³⁾
- 24- وفي أبريل/نيسان 2006 أكد تقييم مستقل لأنشطة البرنامج في طاجيكستان أن التغذية المدرسية ساعدت على زيادة المواظبة على الدراسة بنسبة 100 في المائة تقريبا بصفة إجمالية، وكانت فعالة إلى حد كبير في تحسين مدة انتباه التلاميذ ويقتطعهم. وأشار تقرير أجري في وقت سابق في عام 2003 إلى أن التغييرات المتواترة في شركاء التنفيذ تعرقل الاستمرار والتخطيط طويل الأجل. وفي وقت لاحق أقام البرنامج شراكات مع السلطات المحلية ورابطات الآباء والمعلمين. وتعززت هذه الشراكات القائمة على المستوى القروي بالنظر إلى أن البرنامج ما زال هو الحضور الدولي الأكثر دواما في المدارس الابتدائية في البلد.

استراتيجية المشروع

- 25- التغذية المدرسية هي أكبر نشاط للبرنامج في طاجيكستان، وأكثرها أثراً على المستفيدين. وقد صممت التغذية المدرسية لمساعدة أضعف شرائح السكان الريفيين بعد الحرب الأهلية، وأصبحت هي الأساس لشبكة البرنامج الواسعة من الشركاء المحليين في جميع أقاليم طاجيكستان.

(13) البرنامج/البنك الدولي، إعادة التفكير في التغذية المدرسية: شبكات الأمان الاجتماعية ونمو الطفل وقطاع التعليم، 2009. بلغ متوسط الرواتب في الربع الأخير من سنة 2008 حوالي 80 دولارا في الشهر، وذلك وفقا للمعهد الوطني للإحصاء في طاجيكستان.

- 26- وسيستمر تنفيذ برنامج التغذية المدرسية بالتنسيق مع وزارة التربية والتعليم توقعاً لأن تزيد الحكومة بالتدريج من دورها في الإدارة والتنفيذ. ويتكفل منسق في الوزارة بوجود اتصالات منتظمة ودائمة مع البرنامج ودوائر التعليم في الأقاليم والمقاطعات. وفي الميدان على مستوى المقاطعات سيواصل منسقون من دوائر التعليم الإقليمية رصد تنفيذ التغذية المدرسية وقضاياها.
- 27- وتندمج سياسة البرنامج في المجال الجنساني في تنفيذ البرامج وإدارتها وتقييمها عن طريق تسهيل فرص وصول الفتيات إلى التعليم، ومشاركة النساء على قدم المساواة في رابطات الآباء والمعلمين، وتعيين الإناث في وظائف العمل، من قبيل الطهارة، وتعيين النساء لتولي أعمال الرصد.
- 28- والحصائل التي يرمي إليها المشروع هي:
- 1) تواصل الوصول إلى التعليم والوجبات المغذية لأطفال الأسر الضعيفة والتي تعاني من انعدام الأمن الغذائي؛
- 2) التقدم نحو برنامج للتغذية الوطنية ممتلك وطنياً.⁽¹⁴⁾
- 29- وستشمل النواتج ما يلي:
- 1) تقديم وجبات مدرسية إلى 370 000 تلميذ ابتدائي في المناطق الريفية بالإضافة إلى معلمهم والمساعدين المدرسين؛
- 2) وضع استراتيجية لبرنامج وطني مستدام للتغذية المدرسية، بما في ذلك تقدير تنمية القدرات.
- 30- ويستهدف البرنامج حالياً 1 973 مدرسة في 52 مقاطعة من بين 58 مقاطعة وجميع أقاليم طاجيكستان. وسيواصل المعلمون وموظفو الدعم في المدارس، التي تتلقى المساعدة، تلقي نفس الوجبة المدرسية التي يتلقاها الطلاب بالنظر إلى انخفاض الأسعار الحرارية وشيوع الفقر وانعدام الأمن الغذائي.

الجدول 1: العدد المقرر للمستفيدين لخمس سنوات بحسب المتلقين ونوع الجنس							
المتلقون	2010	2011	2012	2013	2014	2015	مجموع المستفيدين (5 سنوات)
تلاميذ المدارس الابتدائية	170 269	170 269	170 269	170 269	170 269	170 269	306 484
تلميذات المدارس الابتدائية	170 132	170 132	170 132	170 132	170 132	170 132	306 238
المعلمون وموظفو الدعم	14 806	14 806	14 806	14 806	14 806	14 806	14 846
المعلمات وموظفات الدعم	14 793	14 793	14 793	14 793	14 793	14 793	14 832
المجموع	370 000	370 000	370 000	370 000	370 000	370 000	642 400

- 31- وسيواصل البرنامج استهداف المدارس بناء على الفقر والرصد المشترك وتقديرات الأمن الغذائي مثل نظام البرنامج لرصد الأمن الغذائي، والرصد المشترك بين البرنامج واليونيسيف، واستقصاء البنك الدولي لمستويات المعيشة. وتوجد أغلبية المدارس التي تتلقى المساعدة بوجبات مطبوخة في أشد إقليمين معاناة لانعدام الأمن الغذائي وهما خاتلون وسغد.

(14) تتماشى الحصيلة 3 مع الهدف الاستراتيجي 5 للبرنامج، والحصيلة 2.1.4 لإطار عمل الأمم المتحدة للمساعدة الإنمائية: التشريعات والسياسات والبرامج والميزانيات القائمة لتعزيز تعليم الفتيات ومكافحة عمل الأطفال.

32- ولوحظ في تقييم عام 2006 أن ثمة حاجة إلى موازنة انتقاء المقاطعات على نحو أوثق مع تقديرات الهشاشة. ولذلك ارتكز تمديد البرنامج في 2008 على تقدير الأمن الغذائي في حالات الطوارئ الذي أجري بعد أزمة الشتاء في 2008/2007. ويستهدف البرنامج، في نطاق المقاطعات، المدارس التي تنخفض فيها أرقام المواظبة؛ والبنية الأساسية الوافية لإعداد الغذاء وتخزينه؛ واستعداد موظفي المدارس، والآباء وقادة المجتمع المحلي؛ والميزانية المتاحة لموظفي الدعم. وسيكفل الرصد الذي يجريه البرنامج على نطاق واسع والمناقشات التي يجريها مع الشركاء ونظام رصد الأمن الغذائي عدم استبعاد أضعف المناطق والأطفال.

33- الجدول 2 يقدم نظرة عامة عن إجمالي المتطلبات الغذائية.

الجدول 2: المتطلبات الغذائية التقديرية لخمس سنوات، بحسب البنود الغذائية (بالطن المتري)					
النشاط	دقيق القمح	البقول	الزيت النباتي	الملح	المجموع
التغذية المدرسية	47 176	9 436	4 721	946	62 279

تستند الحصص الغذائية إلى توصيات تقييم عام 2003 وتوفر استهلاكاً يومياً يبلغ 760 سعراً حرارياً.

الجدول 3: الحصص الغذائية لكل شخص					
النشاط	عدد أيام التغذية (في الشهر/السنة)	الحصص (غرام/الشخص/اليوم)			
		المجموع	دقيق القمح	البقول	الزيت النباتي
التغذية المدرسية	20/180	198	150	30	15
					3

34- تقدم الوجبات المطبوخة على نوبات حول منتصف النهار، وتتألف من حساء يتكون من البقول، والملح المعالج باليود، والزيت النباتي المدعم، مع خضروات تقدمها عادة رابطات الآباء والمعلمين، والخبز التقليدي المخبوز بدقيق القمح المقوى الذي يقدمه البرنامج. وسيواصل البرنامج الشراكة مع اليونيسيف في مكافحة الديدان في المدارس التي تتلقى مساعدة من البرنامج.

35- وتقدم رابطات الآباء والمعلمين، بمساعدة المجتمع المحلي، مساهمة ذات شأن عن طريق توفير المواد الغذائية – البطاطس، والخضروات، والبصل وما إلى ذلك – ومواد البناء والحطب والمعدات. وبالنسبة للسنة المدرسية 2008-2009 قدرت قيمة هذه المساهمات بمليون دولار أمريكي،⁽¹⁵⁾ أي بمتوسط 3 دولارات لكل طالب.

36- وتتحمل السلطات المحلية حصة مهمة من التكاليف التشغيلية. وهي تقدم مساهمتها الرئيسية في مجال اللوجستيات: تفرغ حمولات الأغذية عند نقاط التسليم الرئيسية؛ ونقل الأغذية إلى المدارس؛ ونقل الخبز من المخازن إلى المدارس؛ وتوفير مرافق لتخزين الغذاء. كما أن السلطات المحلية تتحمل مرتبات موظفي الدعم، ورسوم المخازن، وتكاليف الخميرة والملح من أجل المخازن، وتكاليف الكلورامين للوقاية من الأمراض المعدية في المدارس. وتقدر مساهمتها الإجمالية للخمس سنوات بمبلغ 5.1 مليون دولار أمريكي.⁽¹⁶⁾

(15) 4.37 مليون سوموني طاجيكي (سعر الصرف المطبق في الأمم المتحدة في أبريل/نيسان 2010: 4.37 سوموني= دولار أمريكي واحد).

(16) 22.3 مليون سوموني.

- 37- وسيواصل البرنامج بناء قدرات موظفي دوائر التعليم الإقليمية الذين يرصدون أنشطة التغذية المدرسية عن طريق دورات تدريبية منتظمة، وبعثات الرصد المشتركة، واقتسام بيانات المدارس. وسيناقش البرنامج مع الحكومة في المراحل الأولى من تنفيذ المشروع الحاجة إلى إقامة وحدة للتغذية المدرسية في وزارة التربية والتعليم، وسيحدد بمشاركة مع الحكومة احتياجات تنمية قدرات موظفيها على المستوى الوطني.
- 38- وسيوفر البرنامج أيضاً دعماً تقنياً للحكومة على المستوى الوطني بغية وضع استراتيجية لتسليم المسؤولية. وسيعد البرنامج مشاورات سنوية مع أصحاب المصلحة من الحكومة، ودوائر الجهات المانحة، والمجتمع المدني، من أجل بناء الدعم وإقامة معالم واضحة لاستراتيجية الحكومة لتولي مسؤولية برنامج التغذية المدرسية بالتدريج.
- 39- ويتيح البرنامج فرصة لدعم المزارعين المحليين عن طريق توليد طلب ثابت على منتجاتهم ومن ثم إنشاء سوق لها. وسيجري البرنامج تحليلاً شاملاً للأسواق لتحديد الجدوى والفوائد المحتملة لنهج يقوم على التغذية المدرسية المنتجة محلياً، وذلك نظراً للإنتاج الزراعي المحدود في طاجيكستان. ويشتري البرنامج بالفعل الملح والسكر محلياً، ويشترى معظم دقيق القمح والبقول والزيوت النباتية في الإقليم، وبصفة خاصة في كازاخستان والاتحاد الروسي.
- 40- كما سيتيح المشروع فرصة لمواصلة استخدام المدارس كمنصة لأنشطة البرنامج الأخرى: تغذية المجموعات الضعيفة، وأنشطة مكافحة الديدان، ومشروعات الغذاء مقابل العمل، مثل بناء دورات المياه والمطابخ. وسيسعى البرنامج إلى شركاء، مثل وزارة الصحة، واليونيسيف، ومنظمة إنقاذ الطفولة، في تعزيز الترويج لاستخدام المدارس للتوعية التغذوية، والنظافة وحملات الإصحاح، مكافحة الديدان، وغرس الأشجار، والبستنة، في إطار الرزمة الأساسية⁽¹⁷⁾.

الإدارة والرصد والتقييم

- 41- إن قوة برنامج التغذية المدرسية في طاجيكستان الذي يضطلع به البرنامج تكمن، كما اتضح في تقييم سنة 2006، في مشاركة المشاركين، والمجتمعات المحلية، ورابطات الآباء والمعلمين، ودوائر التعليم الإقليمية⁽¹⁸⁾. فهذه الشبكة من الشركاء تشكل العمود الفقري للأنشطة لعشر سنوات تقريباً.
- 42- وتبرم "الحكومة" وهي هنا السلطة الإقليمية اتفاقاً مع البرنامج اتفاقية في كل مقاطعة من أجل المدارس التي يوجد فيها برنامج للتغذية المدرسية. وتخصص هذه الاتفاقيات مسؤوليات عن تنفيذ البرنامج بالمشاركة مع البرنامج، ودائرة التعليم الإقليمية، وموظفي الحكومة. وسيقدم جميع أصحاب المصلحة تقارير مفصلة عن برنامج التغذية المدرسية لمحاظفي الأقاليم الأربعة.
- 43- وسيتولى الرصد موظفو دوائر التعليم الذين تعينهم الحكومات كمنسقين للتغذية المدرسية. وتدفع دوائر التعليم المرتب الأساسي للمنسقين الذين يرصدون بالفعل أنشطة وزارة التربية والتعليم في مقاطعاتهم المخصصة؛ ويتحمل البرنامج نفقات السفر والغذاء بغية توسيع نطاق التغطية بحيث تشمل المدارس التي تتلقى مساعدة البرنامج. وتنظم دائرة التعليم اجتماعات تنسيقية شهرية مع إدارة المدارس والمشرفين على المخازن، ورابطات الآباء والمعلمين، وممثلي "الحكومات" والبرنامج، وهناك يتقاسم أصحاب المصلحة المعلومات ويناقشون المشكلات ويحددون الحلول.

(17) المجموعة الأساسية هي مجموعة من الأنشطة التكميلية للتدخلات المدرسية لتعزيز فرص الوصول إلى التعليم والإفادة منه، وترتبط بين موارد التعليم والصحة والتغذية والإصحاح في البنية الأساسية المدرسية القائمة.

(18) جاء في تقييم عام 2006 أن: "أعظم نجاح في مجال بناء القدرات في إطار الخطة الممتدة للإغاثة والإنعاش 10231.0 تحقق على مستوى المقاطعات وما دونها فيما يتعلق بالغذاء مقابل التعليم؛ وذلك أن موظفي الحكومة المحلية وموظفي المدارس والآباء يشتركون بصفة منتظمة في تنفيذ أنشطة التغذية المدرسية ويبدو أن لديهم القدرة على ذلك".

- 44- ويجمع المنسقون بيانات من 60 في المائة من المدارس التي تتلقى مساعدة من البرنامج بما في ذلك معدلات المواظبة، والتوازن بين الجنسين بين الطلاب، والآباء والمعلمين، والمساهمات المجتمعية. وهم يفحصون سجلات المدارس، وأحوال المقاصف والمطابخ، وتقارير المخزونات والأرصدة، ويقدمون تقارير شهرية عن الرصد والأنشطة إلى البرنامج. كما أنهم يستعرضون التقارير الشهرية للمدارس والمخابز، ويصنفون ويحوسبون - على مستوى المقاطعات إذا كان ذلك ممكناً - جميع البيانات ويقدمونها إلى البرنامج في تقارير شهرية. ويتولى موظفو البرنامج رصدًا انتقائيًا للمدارس التي لا يشملها عمل المنسقين، وذلك لضمان الإشراف على البرنامج.
- 45- ويضطلع البرنامج بتدريب المنسقين على إجراءات الرصد في بداية دورة البرنامج. ويعقد تدريبًا تجديديًا بصفة منتظمة في المكاتب الميدانية. وسيُنظم البرنامج رحلات مشتركة للرصد مع منسقي عدة مقاطعات، وذلك بغية تحقيق المزيد من تنمية القدرات وتسهيل تبادل أفضل الممارسات.
- 46- وقد اشترك البرنامج واليونيسيف في رصد 900 مدرسة منذ سبتمبر/أيلول 2009، واستخدما في ذلك نظام البرنامج المتقدم للرصد وشبكته، وسما بتحقيق وفورات الحجم الكبير والتنسيق الوثيق مع اليونيسيف. ومن شأن هذا أيضًا أن يتيح لمنسقي الحكومة أن يطلعوا على عمليات رصد وشراكات أكثر تنوعًا مع المنظمات الدولية. وستدرج البيانات الناتجة عن الرصد في قاعدة بيانات وزارة التربية والتعليم التي أنشأت مؤخرًا وحدة إحصائية.
- 47- وتعد رابطات الآباء والمعلمين قوة دفع لبرنامج ناجح للتغذية. وهي تتألف بصفة رئيسية من المعلمين وآباء المستفيدين وأعضاء المجتمع المحلي؛ ويشترك فيها النساء والرجال على قدم المساواة. وهي مسؤولة عن:
- ◀ توفير الحطب ومعدات المطابخ؛⁽¹⁹⁾
 - ◀ توفير وتخزين الأغذية التكميلية - الخضروات، والفاكهة، والأرز، والحليب، والشاي وما إلى ذلك - ومياه الشرب، والحطب، والصابون، ومسحوق الغسيل، والمناشف النظيفة، ومفارش المائدة، والمطهرات لضمان الإصحاح السليم في المقاصف والمطابخ؛
 - ◀ تنظيم تجديد المقاصف والمطابخ؛ وتوفير مواد البناء لإصلاح المطابخ وقاعات التخزين؛ وتعبئة العمال من المجتمع المحلي للقيام بالإصلاحات؛
 - ◀ الإشراف على إعداد الطعام وعملية التغذية، وإنتاج الخبز وتوزيعه من المخابز، وإدارة قاعات التخزين، واستلام الأغذية وتسجيل الاستخدام؛
 - ◀ تنظيم المسابقات مثل مسابقة البرنامج لفن التغذية المدرسية سنويًا والمسابقة الشهرية التي تجرى لأفضل الخبز وأفضل الوجبات في بعض الأقاليم لحفز التلاميذ على الجد في طلب النجاح وموظفي الدعم على اكتساب مهارات جديدة، ولتنويع الوجبات؛
 - ◀ دعم الحدائق المدرسية، ففيها تتمكن المدارس من الوصول إلى إمدادات المياه.
- 48- وستتواصل الشراكات والأنشطة لضمان توفير المياه النظيفة ودورات المياه في المدارس التي تتلقى المساعدة. وسيسعى البرنامج أيضًا إلى زيادة عدد الحدائق المدرسية. ويستطيع حوالي 80 في المائة من المدارس التي تتلقى مساعدة من البرنامج الوصول إلى الأراضي الصالحة للزراعة لزراعة الخضار وقرس الكروم، و30 في المائة من المدارس التي تتلقى مساعدة من البرنامج تمتلك بالفعل حدائق ناجحة. وتوفر الحدائق المدرسية مدخلات تكميلية للوجبات المدرسية وأرضًا تعليمية للزراعة وقرس الأشجار وإدارة المياه.

(19) باستثناء الأكوام والسلطانيات والقور التي يقدمها البرنامج.

- 49- ويصل الغذاء الذي يسلم عن طريق البحر من خلال مينائي ريغا وفنتسييلس في بحر البلطيق. ويصل الغذاء المشتري خارج البلد إلى طاجيكستان عن طريق السكة الحديد إلى المستودعات الرئيسية الثلاثة للبرنامج في دوشانبي بطاقة تبلغ 6 000 طن متري؛ وفي خوجاند بطاقة تبلغ 4 300 طن متري، وساراباند بطاقة تبلغ 6 000 طن متري. كما يحتفظ البرنامج بمستودع صغير – 100 طن متري – في خوروغ، إقليم غورنوباداخشان المتمتع بالحكم الذاتي، وهي أبعد مناطق التشغيل وأصعبها على الوصول. أما الغذاء المشتري محليا، فيسلم إلى المستودعات الرئيسية الثلاثة دون دفع رسوم عن التسليم.
- 50- والبرنامج مسؤول عن تسليم الأغذية ونقلها من مستودعاته إلى نقاط التوزيع. ويتحمل شركاء التعاون المسؤولية عن الاستقبال والتخزين والتسليم عند نقاط التسليم المتفق عليها. ويخطر المنسقون المدارس بمواعيد تسليم الأغذية ويشرفون على تلقي الغذاء عند نقاط التسليم الرئيسية. ويدرب المنسقون بصفة منتظمة رابطات الآباء والمعلمين على تخزين الغذاء ويخطرون البرنامج فورا بأي مخالفات.
- 51- وسيجري البرنامج تقييما في منتصف المدة للمشروع في عام 2013 لتقدير فعاليته ومدى تحقيق أهدافه، وبخاصة الأهداف المتصلة ببناء القدرات على تسليم المسؤولية للحكومة.
- 52- ويقوم المكتب القطري في الوقت الحاضر بتصميم مجموعة من الأدوات لتمكين البرنامج من التوعية ببرنامج التغذية المدرسية في طاجيكستان. وسيواصل البرنامج إطلاع الجهات المانحة المقيمة في البلد والسعي إلى دعمها، مسلطا الضوء على آثار المشروع المفيدة.

الملحق الأول

تفصيل تكاليف مشروع البرنامج			
الأغذية	الكمية (بالطن المتري)	القيمة (بالدولار الأمريكي)	القيمة (بالدولار الأمريكي)
- الحبوب ⁽¹⁾	47 176	20 521 981	
- البقول	9 436	3 733 978	
- الزيت والدهون	4 721	6 112 919	
أخرى	946	86 581	
مجموع الأغذية	62 279	30 455 459	30 455 459
النقل الخارجي			825 814
النقل البري والتخزين والمناولة			6 127 008
التكاليف التشغيلية المباشرة الأخرى			1 541 668
إجمالي تكاليف التشغيل المباشرة ⁽²⁾			4 673 119
مجموع تكاليف المباشرة للمشروع			43 623 068
تكاليف الدعم غير المباشرة (7.0 في المائة) ⁽³⁾			3 053 615
مجموع التكاليف التي يتحملها البرنامج			46 676 683
مساهمة الحكومة			5 089 331

⁽¹⁾ هذه تشكيلة أغذية افتراضية لأغراض وضع الميزانية والموافقة عليها. أما المحتويات الفعلية فقد تتباين.

⁽²⁾ رقم إشاري لأغراض الإعلام. وسيجري استعراض اعتماد تكاليف الدعم المباشر سنويا.

⁽³⁾ يمكن للمجلس تعديل معدل تكاليف الدعم غير المباشر خلال تنفيذ المشروع.

الملحق الثاني

الجدول 1: المستفيدون بحسب نوع النشاط			
المستفيدون			النشاط
المجموع	الفتيات	الأولاد	
642 400	321 072	321 328	التغذية المدرسية (وجبة ساخنة)

الجدول 2: الحصص الغذائية اليومية بحسب النشاط (غرام/الشخص/اليوم)	
وجبة ساخنة	المواد الغذائية
150	دقيق القمح
30	البقول
15	الزيت النباتي
3	الملح
198	المجموع
758	مجموع السرعات الحرارية/اليوم

الجدول 3: مجموع المتطلبات الغذائية بحسب النشاط (بالطن المتري)	
المجموع	المواد الغذائية
47 176	دقيق القمح
9 436	البقول
4 721	الزيت النباتي
946	الملح
62 279	المجموع

الملحق الثالث: جدول النتائج والموارد			
الموارد اللازمة	المخاطر، الافتراضات	مؤشرات الأداء	سلسلة النتائج (النموذج المنطقي)
			<p>حصيلة إطار عمل الأمم المتحدة للمساعدة الإنمائية: بالنسبة للركن 4 ب، الخدمات الأساسية الجيدة (التعليم): تحسين إمكانية وصول الخدمات الأساسية الجيدة في مجال الصحة والتعليم والحماية الاجتماعية إلى الضعفاء</p> <p>حصيلة الوكالات 1: بحلول عام 2015 يلتحق مزيد من الأطفال بالتعليم الثانوي العام ويتمونه، وبخاصة الفتيات في الصفوف 5-11</p>
<p>يوفر المشروع الحالي للبرنامج جزءا من الموارد، ويوفر الجزء الآخر الخطة الممتدة للإغاثة والإنقاذ التي ينفذها البرنامج في الوقت الحاضر</p>	<p>الاستهداف حسن التركيز ويصل إلى أضعف مجموعات الأطفال</p>	<p>عدد تلاميذ المدارس الابتدائية الذين يتلقون وجبة ساخنة: خط الأساس: 370 000 تلميذ</p> <p>الهدف: 370 000 تلميذ</p>	<p>حصيلة البرنامج 4.1: تقديم وجبات مطبوخة لتلاميذ المدارس الابتدائية في مناطق انعدام الأمن الغذائي</p>
الهدف الاستراتيجي 4: الحد من الجوع المزمن ونقص التغذية			
<p>45 مليون دولار أمريكي</p>	<p>تحسن تدريجي في الوضع الاقتصادي مما يسهل تواصل فرص الوصول إلى التعليم، تواصل الدعم لقطاع التعليم، بما في ذلك إصلاح وبناء مرافق المدارس</p> <p>خطر تدمير الكوارث الطبيعية للمرافق المدرسية القائمة.</p>	<p>الاتحاق: متوسط المعدل السنوي لتغير عدد البنات والبنين الملتحقين بالمدارس (التغير السنوي في جميع المدارس مقسوما على عدد المدارس التي شملها الاستقصاء):</p> <p>الهدف: زيادة بنسبة 6 في المائة</p> <p>معدل المواظبة: عدد أيام الدراسة التي يحضر فيها الفتيات والصبيان الحصص كنسبة مئوية من مجموع عدد أيام الدراسة:</p> <p>الهدف: 98 في المائة</p> <p>المعدل بين الجنسين: معدل البنات إلى البنين الملتحقين:</p> <p>الهدف: 90 في المائة على الأقل</p>	<p>الحصيلة 4</p>

الملحق الثالث: جدول النتائج والموارد			
الموارد اللازمة	المخاطر، الافتراضات	مؤشرات الأداء	سلسلة النتائج (النموذج المنطقي)
	<ul style="list-style-type: none"> ◀ الوفاء بمتطلبات التمويل ◀ إمكانية الوصول إلى المستفيدين ◀ توافر الشركاء التقنيين ◀ كوارث طبيعية وأحوال طقسية متطرفة ◀ تواصل الحكومة إعطاء القطاع الاجتماعي درجة عالية من الأولوية في الميزانية 	<ul style="list-style-type: none"> ◀ عداد النساء والرجال والبنات والبنين الحاصلين على المواد الغذائية (بما في ذلك المنتجات المقواة، والتكميلية، والمنتجات التغذوية الخاصة) وغير الغذائية بحسب الصنف وكنسبة من الأرقام المخطط لها. الهدف: 100 في المائة ◀ كميات الأغذية الموزعة بحسب النوع كنسبة مئوية من الكمية المخطط لها (بما في ذلك الكمية والجودة والتوقيت المناسب): الهدف: 100 في المائة ◀ عدد المدارس المزودة بمواد غير غذائية بحسب النوع والقيمة بالدولار: الهدف: المدارس الجديدة المدرجة في البرنامج 	<p>النتائج 1.4: المواد الغذائية وغير الغذائية الموزعة بكميات كافية ونوعية جيدة إلى النساء والرجال والبنات والبنين المستهدفين في ظل ظروف أمنة</p>
	<ul style="list-style-type: none"> ◀ تحد أوجه القصور في الميزانية من الحصص الغذائية الفردية أو من انتظام توزيع الغذاء 	<ul style="list-style-type: none"> ◀ عدد المدارس التي يساعدها البرنامج الهدف: 1 973 	<p>النتائج 2.4: مواعمة نطاق التغذية المدرسية مع برنامج العمل</p>
الهدف الاستراتيجي 5: تعزيز قدرات البلدان على الحد من الجوع وكذلك من خلال استراتيجيات تسليم المسؤولية والمشتريات المحلية			
1.65 مليون دولار أمريكي	<ul style="list-style-type: none"> ◀ توافر موارد كافية (من التمويل والموظفين) للنشاط ◀ اهتمام أصحاب المصالح ومشاركتهم ◀ اشترك قادة الحكومة والشركاء من قطاع التعليم في عملية التنقيح 	<ul style="list-style-type: none"> ◀ الاجتماع السنوي مع الحكومة والشركاء الرئيسيين بشأن وضع استراتيجية مستدامة لبرنامج التغذية المدرسية: الهدف: 1 ◀ المشاركة في وضع استراتيجية التعليم الوطنية المنقحة لطاجيكستان للفترة 2010-2020: الهدف: المشاركة في جميع الاجتماعات ◀ إدراج التغذية المدرسية كعنصر في استراتيجية التعليم الوطنية المنقحة: الهدف: إشارة محددة إلى التغذية المدرسية في الاستراتيجية 	<p>الحصيلة 5: التقدم المحرز نحو التوصل إلى حلول وطنية للجوع.</p>

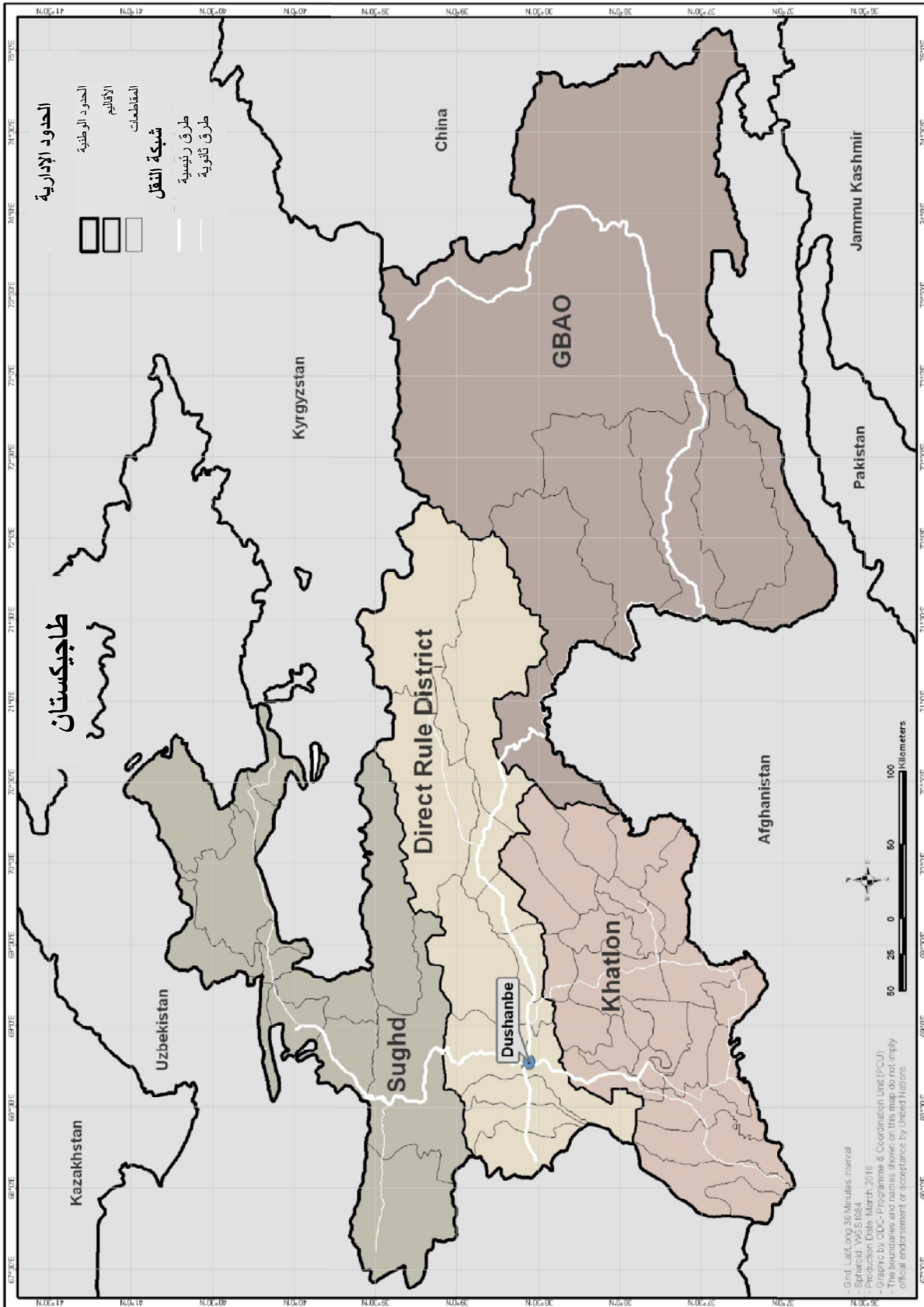


الملحق الثالث: جدول النتائج والموارد

الموارد اللازمة	المخاطر، الافتراضات	مؤشرات الأداء	سلسلة النتائج (النموذج المنطقي)
	<ul style="list-style-type: none"> ◀ بقاء موظفي الوزارة والشركاء في مواقعهم ◀ الوفاء بمتطلبات المشروع من التمويل ◀ توافر الميزانية الحكومية لتنفيذ/رصد التغذية المدرسية ◀ توافر الشركاء التقنيين ◀ تواصل الحكومة إعطاء القطاع الاجتماعي درجة عالية من الأولوية في الميزانية 	<ul style="list-style-type: none"> ◀ عدد موظفي الحكومة المدربين على تنفيذ برامج التغذية المدرسية: الهدف: 5 في السنة ◀ البدء في مناقشات تسليم المسؤولية: الهدف: نهاية 2011 ◀ إجراء تقدير تنمية القدرات الهدف: نهاية 2012 ◀ وضع استراتيجيات تسليم المسؤولية والاتفاق عليها: الهدف: نهاية 2013 ◀ إنشاء وحدة للتغذية المدرسية في وزارة التربية والتعليم: الهدف: تخصيص 3 موظفين تخصيصا كاملا للتغذية المدرسية بحلول نهاية 2014 	<p>النتائج 1.5: وجود استراتيجيات متفق عليها لتسليم المسؤولية</p>
		<ul style="list-style-type: none"> ◀ زيادة عدد موظفي الحكومة المدربين على رصد التغذية المدرسية: الهدف: الرصد المشترك لـ 60 في المائة من المدارس الجديدة التي تتلقى المساعدة ◀ عقد اجتماعات منتظمة مع وحدة الإحصاء في وزارة التربية والتعليم: الهدف: بصفة فصلية 	<p>النتائج 2.5: تعزيز قدرات البلدان على تصميم وإدارة وتنفيذ أدوات وسياسات وبرامج للتنبؤ بالجوع والحد منه</p>
	<ul style="list-style-type: none"> ◀ موارد محدودة للشراء المحلي ◀ محدودية الشراء لا تسمح بالمشتريات. 	<ul style="list-style-type: none"> ◀ زيادة عمليات الشراء التي يقوم بها البرنامج على المستوى المحلي وتحقيقها للكفاءة التكاليفية بهدف التوصل إلى نهج في توفير التغذية المدرسية المنتجة محليا: الهدف: إجراء تقدير واحد للأسواق بحلول نهاية 2011 ◀ الأغذية المشتراة محليا، كنسبة مئوية من إجمالي الأغذية المشتراة: الهدف: 5 في المائة 	<p>النتائج 3.5: شراء الغذاء محليا</p>

الملحق الرابع

المناطق التي يشتغل فيها البرنامج في طاجيكستان



ملاحظة: منطقة غورنو-بادخشان المتمتعة بالحكم الذاتي
 إن الإشارات المستخدمة وطريقة عرض المواد في هذا المنشور لا تعبر بأي حال من الأحوال عن موقف برنامج الأغذية العالمي بشأن القانوني أو حدود أو تخوم لأي بلد أو أرض أو مدينة أو منطقة.