

برنامج
الأغذية
العالمي



Programme
Alimentaire
Mondial

World
Food
Programme

Programa
Mundial
de Alimentos

المجلس التنفيذي

الدورة العادية الثانية

روما، 10-13/11/2014

المشروعات المقدمة للمجلس التنفيذي للموافقة عليها

البند 8 من جدول الأعمال

العمليات الممتدة للإغاثة والإنعاش - إثيوبيا 200700

للموافقة

المساعدة الغذائية للاجئين إريتريا، وجنوب السودان، والسودان، والصومال	
عدد المستفيدين	650 000
مدة المشروع	3 سنوات (1 أبريل/نيسان 2015 - 31 مارس/آذار 2018)
رمز مؤشر المساواة بين الجنسين*	2أ
كمية الأغذية التي يتحملها البرنامج	534 063 طنا متريا
التكاليف (بالدولارات الأمريكية)	
الأغذية والتكاليف ذات الصلة بها	380 767 136
النقد والقوائم والتكاليف ذات الصلة بهما	11 600 440
تنمية القدرات وزيادتها	3 041 013
تكاليف الدعم المباشرة	52 161 646
تكاليف الدعم غير المباشرة	31 329 916
مجموع التكاليف التي يتحملها البرنامج	478 900 152

* <https://www.humanitarianresponse.info/system/files/documents/files/gm-overview-ar.pdf>

طُبعت هذه الوثيقة في عدد محدود من النسخ. يمكن الاطلاع على وثائق المجلس التنفيذي

في صفحة برنامج الأغذية العالمي على شبكة الإنترنت على العنوان التالي : (<http://executiveboard.wfp.org>)



Distribution: GENERAL
WFP/EB.2/2014/8-B/6

17 October 2014

ORIGINAL: ENGLISH

مذكرة للمجلس التنفيذي

هذه الوثيقة مقدمة للمجلس التنفيذي للموافقة

تدعو الأمانة أعضاء المجلس الذين قد تكون لديهم أسئلة فنية تتعلق بمحتوى هذه الوثيقة إلى الاتصال بموظفي برنامج الأغذية العالمي المذكورين أدناه، ويفضل أن يتم ذلك قبل ابتداء دورة المجلس التنفيذي بفترة كافية.

valerie.guarnieri@wfp.org السيدة V. Guarnieri مديرة المكتب الإقليمي في نيروبي
(شرق ووسط أفريقيا):

abdou.dieng@wfp.org السيد A. Dieng المدير القطري:

للاستفسار عن توفر وثائق المجلس التنفيذي، يرجى الاتصال بوحدة خدمات المؤتمرات (هاتف: 066513-2645).

موجز تنفيذي

استضافت إثيوبيا اللاجئين الفارين من الصراع وعدم الاستقرار في البلدان المجاورة على مدى 30 عاماً. وشهدت الأعوام الثلاثة الماضية زيادة أعداد اللاجئين بمعدل ثلاثة أضعاف. وهناك حالياً 640 000 لاجئ في إثيوبيا، ويعتزم البرنامج مساعدة 650 000 لاجئ على مدار هذه العملية الممتدة. وفي حين أن معظم اللاجئين من جنوب السودان، فإن هناك أعداداً كبيرة من الصوماليين والسودانيين والإريتريين.

وتواصل العملية الممتدة للإغاثة والإنعاش 200700 تلبية الاحتياجات الغذائية والتغذية للاجئين المقيمين في المخيمات. ويستند تصميم العملية إلى: (1) تقييم الأثر المشترك لعام 2011 الذي أجراه البرنامج/مفوضية الأمم المتحدة لشؤون اللاجئين؛ (2) بعثة التقييم المشتركة لعام 2012 التي قامت بها الحكومة، وإدارة شؤون اللاجئين والعائدين، ومفوضية الأمم المتحدة لشؤون اللاجئين، والبرنامج؛ (3) مسح الصحة والتغذية المشترك للفترة 2013-2014 الذي أجرته إدارة شؤون اللاجئين والعائدين، ومفوضية الأمم المتحدة لشؤون اللاجئين، والبرنامج، والشركاء غير الحكوميين.

وتشير هذه الدراسات إلى ما يلي: (1) أن إمكانات الاعتماد على الذات محدودة في مخيمات اللاجئين، ويعتمد اللاجئون بشكل كبير على المساعدة الإنسانية؛ (2) أنه سيكون بالمستطاع توفير النقد والقوائم للاجئين؛ (3) أن مستويات سوء التغذية الحاد الشامل مرتفعة في مخيمي دولو أدو وغامبيلا اللذين يستضيفان لاجئين جدد من جنوب السودان.

وسيواصل البرنامج دعم اللاجئين من خلال تقديم مساعدة غذائية إلى الأشخاص الضعفاء، والتغذية التكميلية الموجهة، والتغذية المدرسية، والتغذية التكميلية الشاملة للأطفال دون سن 5 سنوات في المخيمات حيث تكون معدلات سوء التغذية الحاد الشامل أعلى من عتبة الطوارئ. وسوف تستمر التحويلات التي تجمع بين النقد والأغذية وهناك خيار لتوسيع نطاقها بعد إجراء تقييم خارجي في نهاية عام 2014.

وسيكون شركاء البرنامج هم إدارة شؤون اللاجئين والعائدين، ومفوضية الأمم المتحدة لشؤون اللاجئين، والمنظمات غير الحكومية.

وسيواصل البرنامج استشارة المستفيدين لتحديد الاحتياجات وتكييف برامجها وفقاً لذلك، وسيعمل مع الجهات الفاعلة المعنية بالحماية لتخفيف المخاطر المرتبطة بالحماية.

ومن المتوقع أن يعود اللاجئون إلى بلدانهم الأصلية بمجرد استقرار الأوضاع، ولكن هذا غير محتمل في المستقبل القريب.

وتتماشى العملية الممتدة للإغاثة والإنعاش 200700 مع الهدفين الاستراتيجيين 1 و2 من الخطة الاستراتيجية (2014-2017) وتسهم في تحقيق الأهداف الإنمائية للألفية 1 و2 و3 و4 و5 و7.

مشروع القرار*

يوافق المجلس على العملية الممتدة المقترحة للإغاثة والإنعاش - إثيوبيا 200700 "المساعدة الغذائية للاجئين إريتريا، وجنوب السودان، والسودان، والصومال" (WFP/EB.2/2014/8-B/6).

* هذا مشروع قرار، وللإطلاع على القرار النهائي المعتمد من المجلس، يرجى الرجوع إلى وثيقة القرارات والتوصيات الصادرة في نهاية الدورة.

تحليل الأوضاع

السياق

- 1- على الرغم من التنمية المحدودة وانعدام الأمن الغذائي المزمن، فإن إثيوبيا تستضيف اللاجئين الفارين من الصراع وانعدام الأمن في البلدان المجاورة منذ 30 عاما. ووفقا لمفوضية الأمم المتحدة لشؤون اللاجئين (المفوضية)، فإن إثيوبيا تستضيف 640 000 لاجئ مسجل في أغسطس/آب 2014، 49.7 في المائة منهم من النساء أو الفتيات.
- 2- وزاد عدد اللاجئين الذين يحتاجون إلى مساعدة غذائية من البرنامج بشكل حاد في السنوات القليلة الماضية. وتم تسجيل أعلى تدفق في الأشهر التسعة الأولى من عام 2014، عندما وصل 200 000 لاجئ من جنوب السودان. ويعتزم البرنامج مساعدة 650 000 لاجئ في إطار هذه العملية الممتدة للإغاثة والإنعاش.
- 3- واللاجئون الذين تستضيفهم إثيوبيا يأتي منهم 39 في المائة من جنوب السودان، و38 في المائة من الصومال، و16 في المائة من إريتريا، و6 في المائة من السودان، و1 في المائة من جنسيات أخرى. و57 في المائة من بين هؤلاء اللاجئين هم دون سن 18 سنة، و23 في المائة منهم في سن المدرسة.
- 4- ويتم استضافة اللاجئين في مخيمات توفر الخدمات الأساسية مثل المياه والصرف الصحي والمأوى والصحة والتعليم. واستفاد 48 000 طفل في عام 2013 من التغذية المدرسية التي يقدمها البرنامج في جميع المخيمات التي توفر التعليم الابتدائي⁽¹⁾.
- 5- وحددت بعثة التقييم المشتركة لعام 2012 الحاجة إلى الحطب للطبخ كمصدر قلق كبير للاجئين والمجتمعات المضيفة. ويؤدي قطع الأشجار على نطاق واسع إلى تدهور البيئة ويخلق توترات بين اللاجئين والسكان المحليين. وهناك أيضا مخاطر تعرض النساء للعنف القائم على نوع الجنس عند خروجهن من المخيمات لجمع الحطب.
- 6- والعودة إلى الوطن ليست خيارا حتى الآن، وإعادة التوطين في بلدان ثالثة غير متاحة إلا لعدد صغير من اللاجئين. ولا تنتظر الحكومة إلى الاندماج المحلي كخيار⁽²⁾.

الأمن الغذائي والتغذية

- 7- أكدت بعثة التقييم المشتركة لعام 2012 أن اللاجئين يعتمدون كليا تقريبا على الحصص الغذائية العامة نظرا لتقييد الوصول إلى الأراضي الزراعية وفرص العمل المدر للدخل خارج المخيمات. ويقوم بعض اللاجئين بزراعة الخضروات، التي تشكل مساهمة قليلة جدا في تحقيق أمنهم الغذائي؛ ويحصل عدد قليل منهم على تحويلات من الخارج. وأظهر التقييم المشترك شيوع المتاجرة والمقايضة بالأغذية. وكثيرا ما يبيع اللاجئون جزءا من حصصهم الغذائية العامة، وخاصة الحبوب، وفقا لشروط تجارية غير مواتية لشراء أغذية أخرى أو لتلبية احتياجات أخرى⁽³⁾.

(1) افتتحت مدارس ابتدائية في 16 مخيما في عام 2013؛ وسوف يبدأ التعليم الابتدائي في ثلاثة مخيمات جديدة في غامبيلا تم افتتاحها في أوائل عام 2014.

(2) اللاجئون يعتبرون "ضيوفاً مؤقتين"، ومن المتوقع عودتهم إلى بلدانهم الأصلية.

(3) خفضت المساعدة النقدية هذه المبيعات من الأغذية؛ ويحث البرنامج الشركاء على تقديم مساعدة تكميلية.

- 8- وأوصى تقييم الأثر المشترك⁽⁴⁾ للبرنامج/المفوضية أن يستكشف البرنامج استخدام النقد أو القسائم في مخيمات اللاجئين في المناطق التي تعمل فيها الأسواق.⁽⁵⁾
- 9- وفي عام 2013، أطلق البرنامج وإدارة شؤون اللاجئين والعائدين والمفوضية تدخلا ينطوي على تحويلات النقد والأغذية معا في مخيمين اثنين للاجئين في منطقة جيجيغا، وحقق نتائج إيجابية: انخفضت درجة الاستهلاك الغذائي الضعيف من 18 في المائة إلى 8 في المائة، وهو ما يمثل انخفاضا نسبته 55 في المائة، وانخفض الاستهلاك الحدي من الأغذية من 35 في المائة إلى 17 في المائة، وتحسن الاستهلاك الكافي من الأغذية من 47 في المائة إلى 75 في المائة. وأعرّب اللاجئين، ولا سيما النساء، عن تقديرهم للمرونة التي يتيحها النقد وما ينتج عن ذلك من تعزيز للكرامة والقدرة على التفاوض مع تجار التجزئة.⁽⁶⁾ ويعتزم البرنامج توسيع تحويلات النقد والأغذية معا بعد تقييم من المقرر إجراؤه في ديسمبر/كانون الأول 2014، بالتشاور مع المفوضية وإدارة شؤون اللاجئين والعائدين.
- 10- والنساء هن صناع القرار الرئيسيات فيما يتعلق بالأغذية ويحددن ممارسات التغذية للأطفال الصغار في 80 في المائة من أسر اللاجئين. وتبين أن الأسر الصغيرة التي تتكون من فرد إلى ثلاثة أفراد تعاني بشكل أكبر من انعدام الأمن الغذائي في مخيمات اللاجئين.
- 11- وكانت مستويات سوء التغذية الحاد مستقرة إذ تبلغ أقل من 10 في المائة في معظم المخيمات، ولكن سوء التغذية الحاد الشامل يتجاوز عتبة الطوارئ في مخيمات دولو أُو وعفر وغامبيلا.⁽⁷⁾ وتقوم بعثة مشتركة بين إدارة شؤون اللاجئين والعائدين والمفوضية والبرنامج برصد سوء التغذية في دولو أُو لتحديد أسبابه؛ ويجري مسح تغذوي في مخيمات عفر ورصد لسوء التغذية في غامبيلا للقادمين الجدد. وتبلغ نسبة سوء التغذية الحاد الشامل حاليا 25 في المائة. وتحسنت حالة اللاجئين في غامبيلا تحسنا ملحوظا في غضون بضعة أسابيع بعد نقلهم إلى المخيمات. وتقل معدلات التقرم عن 20 في المائة في معظم مخيمات دولو أُو وغامبيلا وجيجيغا، وتبلغ ما بين 20 و29 في المائة في مخيمات تيغري وعفر، وبين 30 و39 في المائة في تيغري وشيميلبا وكبيريبايا وجيجيغا.

سياسات وقدرات وإجراءات الحكومة والجهات الأخرى

سياسات وقدرات وإجراءات الحكومة

- 12- تتبع الحكومة سياسة الباب المفتوح بالنسبة للاجئين، بما يتماشى مع اتفاقية جنيف لعام 1951 المتعلقة بوضع اللاجئين وبروتوكولها لعام 1967 ومع اتفاقية منظمة الوحدة الأفريقية لعام 1969 بشأن تنظيم الجوانب المختلفة لمشاكل اللاجئين في أفريقيا. وإعلان إثيوبيا بشأن اللاجئين لعام 2004 هو الأساس القانوني للحصول على الحماية والمساعدة حيث يتم منح طالبي اللجوء صفة اللاجئ المؤقت. وبعد اتخاذ قرار بشأن وضعهم، يحال اللاجئون للاستيطان في مخيمات، ولكن أجري تعديل على السياسة المتعلقة بالمعيشة خارج المخيم في عام 2010 يمكن اللاجئين من العيش في أي مكان طالما كان الأقارب أو الأصدقاء يعولونهم.

⁽⁴⁾ انظر WFP/EB.1/2012/6-E.

⁽⁵⁾ أظهر تقييم 2012 أن الأسواق تعمل في أجزاء عديدة من البلد، وخاصة أسواق محاصيل الحبوب الأساسية. كما أن الفاكهة والخضروات والمنتجات الحيوانية متوافرة أيضا في أجزاء معينة من البلد.

⁽⁶⁾ مسح مشترك أجراه البرنامج والمفوضية بعد التوزيع لتجربة توزيع النقد للاجئين الصوماليين، أكتوبر/تشرين الأول 2013.

⁽⁷⁾ مسح صحي وتغذوي قياسي للمفوضية وإدارة شؤون اللاجئين والعائدين والبرنامج، أبريل/نيسان 2014. وتبلغ نسبة متوسط سوء التغذية الحاد الشامل 20.5 في المائة في دولو أُو.

13- وتتماشى مساعدة النقد والأغذية مع "مبدأ النقد أولاً" للحكومة فيما يتعلق بالمساعدة الغذائية، ومع خطة النمو والتحول في إثيوبيا (2011-2015).

سياسات وقدرات وإجراءات الجهات الفاعلة الرئيسية الأخرى

14- تشتمل مذكرة التفاهم والاتفاق القطري بين البرنامج والمفوضية على الحكومة كطرف. ويوضح الاتفاق الأدوار والمسؤوليات المتعلقة بتنفيذ العملية الممتدة للإغاثة والإنعاش 200700 فيما يتعلق بتحويلات الأغذية والنقد. وتوفر المنظمات غير الحكومية الدعم لأنشطة الصحة والتغذية وتعزز القضايا المتعلقة بالمياه والصرف الصحي والنظافة والمأوى وسبل كسب العيش والقضايا البيئية؛ وتتكفل إدارة شؤون اللاجئين والعائدين بالأمن، والتنسيق، والتسجيل، وإدارة المخيمات، وتوزيع الأغذية، والتعليم الابتدائي، والصحة.

التنسيق

15- تتولى إدارة شؤون اللاجئين والعائدين والمفوضية مسؤولية تنسيق المساعدة للاجئين. وتعد كل شهرين اجتماعات في أديس أبابا تشارك فيها إدارة شؤون اللاجئين والعائدين والمفوضية والبرنامج ووكالات الأمم المتحدة الأخرى والمنظمات غير الحكومية والجهات المانحة؛ وتعد أيضاً اجتماعات تنسيق على مستوى المناطق والمخيمات. وتعد اجتماعات منتظمة بشأن الصحة والتغذية والتعليم وسبل كسب العيش. وتناقش أيضاً قضايا اللاجئين في اجتماعات الفريق القطري الإنساني.

الأهداف

16- يتمثل الهدف من العملية الممتدة للإغاثة والإنعاش 200700 في تلبية الاحتياجات الغذائية الأساسية للاجئين، بما يتماشى مع الخطة الاستراتيجية (2014-2017).⁽⁸⁾ والأهداف هي:

- ◀ تمكين اللاجئين من تحقيق الحد الأدنى من مستويات الأمن الغذائي (الهدف الاستراتيجي 1)؛
- ◀ علاج وخفض سوء التغذية الحاد لدى الأطفال والحوامل والمرضعات واللاجئين الضعفاء الآخرين من ذوي الاحتياجات التغذوية الخاصة (الهدف الاستراتيجي 1)؛
- ◀ استقرار معدلات الالتحاق بالمدارس للفتيات والفتيان من اللاجئين في المدارس التي يساعدها البرنامج (الهدف الاستراتيجي 2)؛
- ◀ زيادة فرص كسب العيش والفرص البيئية للاجئين والمجتمعات المضيفة في الحالات الانتقالية الهشة (الهدف الاستراتيجي 2).

17- وتسهم العملية الممتدة للإغاثة والإنعاش في تحقيق الأهداف الإنمائية للألفية 1 و2 و3 و4 و5 و7.⁽⁹⁾

⁽⁸⁾ WFP/EB.A/2013/5-A/1. الهدف الاستراتيجي 1 - إنقاذ الأرواح وحماية سبل كسب العيش في حالات الطوارئ؛ والهدف الاستراتيجي 2 - دعم أو استعادة الأمن الغذائي والتغذية عن طريق إنشاء سبل كسب العيش أو إعادة بنائها في البيئات الهشة وفي أعقاب حالات الطوارئ.

⁽⁹⁾ الأهداف الإنمائية للألفية: الهدف 1 - القضاء على الفقر المدقع والجوع؛ والهدف 2 - تحقيق تعميم التعليم الابتدائي؛ والهدف 3 - تعزيز المساواة بين الجنسين وتمكين المرأة؛ والهدف 4 - تخفيض معدل وفيات الطفل؛ والهدف 5 - تحسين الصحة النفسية؛ والهدف 7 - كفاءة الاستدامة البيئية.

استجابة البرنامج

طبيعة وفعالية المساعدة في مجال الأمن الغذائي حتى الآن

- 18- يقدم البرنامج مساعدة غذائية من خلال التوزيعات العامة إلى جميع اللاجئين وخصص غذائية تكميلية كجزء من التدخلات التغذوية الموجهة والتغذية المدرسية. وهناك تدخل غير غذائي صغير الحجم يهدف إلى دعم سبل كسب العيش ومشروعات إعادة التأهيل البيئي في مناطق اللاجئين، لاستكمال موارد الشركاء.
- 19- وقد بدأ البرنامج وإدارة شؤون اللاجئين والعائدين والمفوضية تدخل النقد والأغذية معا في مخيمين اثنين للاجئين في منطقة جيجيغا في منتصف عام 2013؛ وتم توسيعه إلى مخيم بامباسي في مايو/أيار 2014 وإلى مخيم أسايتا في سبتمبر/أيلول 2014. ومن المقرر أن يتوسع ليشمل مخيم عدي-أروش في نوفمبر/تشرين الثاني 2014. وسيشكل تقييم سيجرى في نهاية عام 2014 الأساس لتوسيع نطاق مكون المساعدة النقدية في إطار العملية الممتدة للإغاثة والإنعاش 200700.
- 20- وسيواصل البرنامج دعم اللاجئين من خلال العملية الممتدة للإغاثة والإنعاش 200700، وذلك استرشادا بالدروس المستفادة من العملية الممتدة للإغاثة والإنعاش 200365 وبما يتماشى مع توصيات تقييم الأثر المشترك⁽¹⁰⁾ لطرائق بديلة لتقديم المساعدة الغذائية. وسيتم مراعاة استعراض برنامج النقد المشترك بين البرنامج والمفوضية⁽¹¹⁾ الذي أوصى بإجراء تقييم لطريقة المساعدة الغذائية في نهاية عام 2014 بهدف توسيع النطاق ليشمل مخيمات أخرى.
- 21- وكان المكتب القطري لإثيوبيا موضع دراسة حالة لتقييم سياسة المساواة بين الجنسين لعام 2009،⁽¹²⁾ وسيواصل تعزيز قدراته في مجال البرمجة المراعية للمساواة بين الجنسين. وسيتم وضع استراتيجية بشأن المساواة بين الجنسين وإقامة الشراكات ذات الصلة لتحقيق نهج أكثر تنظيما في مجال المساواة بين الجنسين في سياق الأمن الغذائي في إثيوبيا.

الاستراتيجية

الإغاثة

- 22- سيحصل جميع اللاجئين في المخيمات على مساعدة غذائية موجهة. والمخيمات التي تحصل على التحويلات النقدية والعينية معا ستستمر في الحصول عليها، وسوف يتم توسيع نطاق الخطة أثناء العملية الممتدة للإغاثة والإنعاش 200700. وتتألف السلة المجمعة من 10 كغم من الحبوب، و1.5 كغم من البقول، و1.5 كغم من مستحضر SuperCereal، و900 غرام من الزيت النباتي، و450 غراما من السكر، و15 غراما من الملح وما يعادل 5.20 دولار أمريكي.
- 23- وسيوفر البرنامج التغذية التكميلية الموجهة لجميع الأطفال الذين يعانون من سوء التغذية الحاد المعتدل وتتراوح أعمارهم بين 6 أشهر و59 شهرا والحوامل والمرضعات اللواتي يعانين من سوء التغذية. وسيحصل الأطفال الذين تتراوح أعمارهم بين 6 أشهر و23 شهرا على التغذية التكميلية الشاملة في المخيمات التي يتجاوز فيها سوء التغذية الحاد الشامل

⁽¹⁰⁾ المساعدة التقنية للمنظمات غير الحكومية الدولية. 2011. مساهمة المساعدات الغذائية في إيجاد حلول دائمة للاجئين في الأوضاع الممتدة. بتكليف من البرنامج والمفوضية؛ المرجع: OE/2011/026. والتقارير الموجز المقدم للمجلس: WFP/EB.1/2012/6-E.

⁽¹¹⁾ الاستعراض المشترك للبرنامج والمفوضية لبرنامج النقد من أجل المساعدة الغذائية، 15 فبراير/شباط 2014.

⁽¹²⁾ انظر: OE/2013/008 أو WFP/EB.1/2014/5-A.

15 في المائة، وسيتم توسيع نطاق التغذية التكميلية الشاملة لتشمل الأطفال الذين تتراوح أعمارهم بين 24 شهرا و59 شهرا.⁽¹³⁾

24- وتقدم مراكز التغذية العلاجية في المخيمات التي تديرها المفوضية وشركاؤها من المنظمات غير الحكومية من خلال برامج مجتمعية الحليب العلاجي ومستحضر Plumpy'Nut للأطفال الذين يعانون من سوء التغذية الحاد؛ وتقدم المفوضية حبوب إغناء الحديد للحوامل والمرضعات.

25- ويقوم العاملون في مجال التوعية المجتمعية بدعم من المفوضية والبرنامج بنشر الرسائل الصحية والتغذية على اللاجئين من خلال إدارة شؤون اللاجئين والعائدين وزيارة أسر اللاجئين بهدف تحسين أنماط الاستهلاك وممارسات تغذية الرضع، وتحديد الأطفال الذين يعانون من سوء التغذية ويحتاجون إلى علاج ومتابعة. وقد أنشأت بعض المنظمات غير الحكومية الشريكة مجموعات من الآباء إلى الآباء لتحسين تغذية الطفل ورعايته.

26- وفي شراكة مع المفوضية، وإدارة شؤون اللاجئين والعائدين، والمنظمات غير الحكومية، سيقوم البرنامج بتوفير الأغذية التكميلية لتعزيز التنوع الغذائي. وساعدت المساهمة النقدية للاجئين بالفعل في زيادة التنوع الغذائي من خلال تمكين أسر اللاجئين من شراء المنتجات الطازجة.

← الإنعاش المبكر

27- سيقدم البرنامج في شراكة مع المفوضية، وإدارة شؤون اللاجئين والعائدين، ومنظمة الأمم المتحدة للطفولة (اليونيسف)، والمنظمات غير الحكومية إلى جميع الأطفال الذين هم في سن المدرسة والمسجلين في المدارس الابتدائية للاجئين وجبة خفيفة جاهزة في منتصف الصباح أو في منتصف بعد الظهر.⁽¹⁴⁾ وتصل التكاليف لكل طفل سنويا إلى 35 دولارا أمريكيا.

28- وسوف تستمر الأنشطة المدرة للدخل التي تروج لها المنظمات غير الحكومية في بعض المخيمات - تربية النحل وزراعة الفواكه والخضروات، وتربية الأسماك وتربية الدواجن مثلا - بدعم مالي وتقني من البرنامج.⁽¹⁵⁾ كما أن التدخلات البيئية التي تتصدى لمخاطر الحماية التي تتعرض لها النساء والفتيات سوف تركز على استخدام موائد فعالة لتوفير الطاقة؛ وتقوم المفوضية بتجربة استخدام الغاز الحيوي، بتمويل مشترك من البرنامج.⁽¹⁶⁾ ويعمل البرنامج من خلال نظام إدارة الموارد البيئية لتمكين الانتقال إلى نظام سبل أكثر استدامة لكسب العيش وبرنامج شبكات الأمان الإنتاجية لإعادة تأهيل البيئات المتدهورة وتعزيز إدارة مستجمعات المياه في مناطق المشروعات، مع إيلاء الأولوية للنساء والأسر الصغيرة الضعيفة.

29- ولتحقيق أقصى قدر من المساءلة، سيقوم البرنامج والمفوضية وإدارة شؤون اللاجئين والعائدين بتجربة نظام التسجيل القائم على بصمات الأصابع للتوزيعات العامة للأغذية. وسيدعو البرنامج إلى تنفيذ إجراءات التشغيل القياسية للمفوضية/إدارة شؤون اللاجئين والعائدين/البرنامج للتحقق والتسجيل في جميع مخيمات اللاجئين.

⁽¹³⁾ لن يكون هناك تداخل. والأطفال الذين يحصلون على التغذية التكميلية الموجهة سينتقلون إلى التغذية التكميلية الشاملة، حسب الاقتضاء.

⁽¹⁴⁾ يحصل الأطفال الذين هم في سن ما قبل المدرسة أيضا على وجبات مدرسية؛ ومن المتوقع أن يزيد العدد مع افتتاح المدارس الابتدائية في مخيمات غامبيلا، حيث زادت الأعداد من 40 000 إلى 200 000 في عام 2014.

⁽¹⁵⁾ سوف يغطي البرنامج تكاليف التدريب والأدوات والبذور والموائد التي تستخدم الوقود بكفاءة، وسيقدم الدعم إلى شركائه ويرصد أنشطتهم.

⁽¹⁶⁾ يمكن توسيع نطاق برنامج تجريبي نفذ في مخيم بمباسي كمصدر طويل الأجل للوقود من شأنه أن يزيل الحاجة إلى مغادرة المخيمات للحصول على الحطب ويقال التوترات بين اللاجئين والمجتمعات المضيفة.

30- وبما يتماشى مع سياسة الحماية الإنسانية لعام 2012،⁽¹⁷⁾ سيضمن البرنامج والشركاء السلامة والحفاظ على الكرامة والمساءلة من خلال كفالة أن تكون الحماية جزءاً من تصميم البرنامج والتقييمات والتنفيذ والرصد. وسوف تركز الوكالات بصفة خاصة على الفئات الضعيفة مثل كبار السن وذوي الإعاقة والقصر غير المصحوبين لضمان حصولهم على المساعدة. وسيعمل المستشار المعني بالحماية في المكتب القطري على ضمان تدريب الموظفين الجدد على مهارات الحماية وسيساعد في إدماج جوانب الحماية في دورة المشروع.⁽¹⁸⁾

استراتيجية تسليم المسؤولية

31- لا تسمح الحكومة بإدماج اللاجئين؛ وسيقوم البرنامج والشركاء بمساعدتهم طالما لزم الأمر. وإمكانات إعادة التوطين في بلدان ثالثة محدودة جداً، والحلول الدائمة للاجئين إريتريا والصومال والسودان وجنوب السودان غير مؤكدة. ويمكن أن تحدث إعادة اللاجئين الصوماليين إلى وطنهم خلال العملية الممتدة للإغاثة والإنعاش 200700 إذا كانت الأوضاع تتسم بالسلمية بما فيه الكفاية.

32- ومن المتوقع أن يظل معظم اللاجئين في إثيوبيا وأن يعتمدوا على المساعدة الغذائية أثناء وجودهم في المخيمات. وستسهم برامج البستنة وإدراج الدخل لتكملة سلة الأغذية في زيادة الاكتفاء الذاتي.

المستفيدين والاستهداف

33- يتم تسجيل اللاجئين القادمين في البداية في قاعدة البيانات المتجددة التابعة للمفوضية، ويتم إصدار البطاقات التموينية عند إكمال التسجيل من المستوى الثاني. ويقوم البرنامج والمفوضية بتجربة نظام التسجيل/التحقق المستمر في بعض المخيمات.

34- ويوزع البرنامج حصص غذائية شهرية على جميع اللاجئين المسجلين لدى المفوضية وإدارة شؤون اللاجئين والعائدين المقيمين في المخيمات أو المستوطنات.

35- وعدد المستفيدين الوارد في الخطة للفترة 2015-2018 (انظر الجدول 1) قدره 650 000 شخص. ويمثل هذا الرقم زيادة نسبتها 1.5 في المائة مقارنة بعدد اللاجئين الحالي (البالغ 640 000 في نهاية أغسطس/آب 2014). وإذا تجاوزت الزيادة هذا المستوى، سيقوم البرنامج بتنقيح ميزانية العملية الممتدة للإغاثة والإنعاش 200700.

36- وتستند أعداد المستفيدين للتدخلات التغذوية إلى مدى انتشار سوء التغذية الحاد الشامل بين الأطفال دون سن 5 سنوات وتقديرات عدد الحوامل والمرضعات. وتستند أرقام التغذية المدرسية إلى عدد الأطفال الذين هم في سن المدرسة في المخيمات والمدارس المتاحة والمقرر إنشاؤها والبنية التحتية.

⁽¹⁷⁾ WFP/EB.1/2012/5-B/Rev.1

⁽¹⁸⁾ تم تدريب موظفي المكاتب القطرية على الحماية في عام 2013.

الجدول 1: المستفيدون حسب النشاط (2015-2018)*			
المجموع	فتيات/نساء	فتيان/رجال	
650 000**	321 900	328 100	التوزيع العام للأغذية
23 400	11 500	11 900	التغذية التكميلية الموجهة - الأطفال 6 أشهر-59 شهرا
5 900	5 900	-	التغذية التكميلية الموجهة - الحوامل والمرضعات
52 000	25 700	26 300	التغذية التكميلية الشاملة - الأطفال 6 أشهر-23 أشهر
53 300	26 300	27 000	التغذية التكميلية الشاملة - الأطفال 24-59 شهرا
110 500	54 100	56 400	التغذية المدرسية
50 000	30 000	20 000	أنشطة كسب العيش (مجموع أكثر من ثلاث سنوات)
650 000			المجموع***

* أعداد المستفيدين القسوى؛ تم احتساب الاحتياجات من الأغذية على أساس التقديرات الشهرية.

** 54 000 مستفيد، منهم 26 700 من النساء أو الفتيات، سيحصلون على نقد وأغذية معا من التوزيع العام للأغذية.

*** يُحسب المستفيدون مرة واحدة فقط.

الاعتبارات التغذوية والحصص/التحويلات

- 37- يعتمد اللاجئون أساسا على المساعدة الغذائية الشهرية للبرنامج؛ ولديهم فرص محدودة أو معدومة للوصول إلى الأراضي الزراعية أو لإدراج الدخل.
- 38- وتتكون سلة الأغذية العامة من الحبوب والبقول والأغذية المخلوطة المقواة والزيت النباتي والسكر والملح التي توفر 2 100 سعر حراري للشخص الواحد يوميا وتفي بالمبادئ التوجيهية للبرنامج من حيث الطاقة والبروتين والدهون ومحتوى المغذيات الدقيقة.
- 39- وعادة ما تكون الحبوب هي حبوب القمح الكامل أو الذرة الرفيعة. وسيواصل البرنامج توفير إضافة نسبتها 20 في المائة لتعويض اللاجئين عن تكاليف الطحن. وتقع المطاحن التي يتيحها البرنامج والمفوضية والشركاء في المخيمات وعند نقاط الدخول؛ وعادة ما تديرها المنظمات غير الحكومية أو تعاونيات اللاجئين. وفي بعض الحالات، تقوم المطاحن التجارية بطحن الحبوب بالقرب من المخيمات.
- 40- وستستمر التحويلات النقدية والعينية المقدمة معا، حيث ستستهدف اللاجئين في المخيمات المختارة الذين لهم الحق في الحصول على الحصص الغذائية العامة. وسيتم فحص بطاقات الاستحقاق في مواقع التوزيع مقابل قوائم المستفيدين الخاصة بالمفوضية. وسوف يحصل جميع اللاجئين على سلة أغذية؛ وسيتم تخفيض المكون الحالي من الحبوب بمقدار 6 كغم للشخص في الشهر، وسيتم استبداله بنقد تعادل قيمته 5 دولارات أمريكية؛ ستقوم بتوزيع هذا المبلغ إدارة شؤون اللاجئين والعائدين في مواقع التوزيع جنبا إلى جنب مع الاستحقاقات من الأغذية. ويأمل البرنامج في توسيع المكون النقدي من الحصة الغذائية بما يتماشى مع تقييم البرنامج التجريبي والمشاورات مع المفوضية وإدارة شؤون اللاجئين والعائدين.

- 41- وتبين التقييمات أن المناطق القريبة من مخيمات اللاجئين المختارة بها أسواق عاملة وطرق ملائمة، وعدد كاف من تجار الجملة وتجار التجزئة وإمكانية الحصول على القروض. وبوسع التجار تلبية الطلب الإضافي الناتج عن التدخل النقدي.
- 42- وأوضحت المشاورات مع إدارة شؤون اللاجئين والعائدين والمفوضية واللاجئين وجود تفضيل للنقد. وليس لدى تجار التجزئة في الوقت الحالي القدرة على تنفيذ خطط القسائم، ويخشى كثيرون تأخر المدفوعات وما يترتب على ذلك من نقص في السيولة لتجديد الإمدادات. وفي ضوء ذلك، وبسبب عدم توافر الزيوت النباتية والسكر بسهولة، فإن الطريقة المختلطة هي الأنسب.
- 43- وقيمة ألفا للعملية التي تجمع بين النقد والمساعدة العينية معا تبلغ 1.08، وهي مقبولة¹⁹ بالنظر إلى أن اللاجئين يبيعون جزءا من سلة الأغذية بشروط تجارية غير مواتية وأن السلة المجمعة تعزز المرونة والكرامة والتنوع الغذائي.

الجدول 2: الحصص الغذائية/التحويلات حسب النشاط (غرام/شخص/يوم)						
التغذية المدرسية	التغذية التكميلية الموجهة: الحوامل والمرضعات/ التغذية التكميلية الشاملة: 59-24 شهرا	التغذية التكميلية الموجهة 6 أشهر-59 شهرا	التغذية التكميلية الشاملة 6 أشهر-23 شهرا	الحصص الغذائية عند الوصول/ الانتقال	الحصص الغذائية العامية	
					283/450 في المخيمات التي يقدم فيها النقد	الحبوب ^أ
100	200	200	200	-	50	مستحضر SuperCereal
-	-	-	-	-	50	البقول
15	25	25	25	-	30	الزيت النباتي
20	20	20	20	-	15	السكر
-	-	-	-	-	5	الملح المدعم باليود
-	-	-	-	300	-	بسكويت عالي الطاقة
-	-	-	200 ^ب	-	-	مستحضر SuperCereal Plus
-	-	92 ^ج	-	-	-	مستحضر Plumpy' Sup
-	-	-	-	-	5.5	النقد/القسائم (دولار أمريكي/شخص/شهر)
135	245	92	200	300	600 433 إذا كان نقدا	المجموع
589	1 105	500	787	1 374	2 166 1 615 إذا كان نقدا	سعر حراري/يوم
10.4	10.6	10.2	16.6	12.8	13.5 13 إذا كان نقدا	النسبة المئوية للسعرات الحرارية من البروتين
35.2	31.8	54.9	23.2	33.4	17.2 21.7 إذا كان نقدا	النسبة المئوية للسعرات الحرارية من الدهون
220 ^د	90-180	60-90	90-180	3	365	عدد أيام التغذية/السنة/الشهر حسبما ينطبق

^أ يخضع لإضافة نسبتها 20 في المائة للتعويض عن الطحن.

^ب سوف يحصل المستفيدون من التغذية التكميلية الشاملة على خليط من الذرة والصويا ++(CSB) أو مزيج مسبق من CSB+ والزيوت النباتي والسكر، وفقا لما يتوافر منها.

^ج سوف يحصل المستفيدون من التغذية التكميلية الشاملة على مستحضر Plumpy' Sup أو مزيج مسبق من CSB++ والزيوت النباتي والسكر، وفقا لما يتوافر منها.

^د 22 يوما في الشهر لمدة عشرة أشهر.

(19) يشير ذلك إلى أن التكاليف المجتمعة للنقد وسلة الأغذية تزيد بنسبة 8 في المائة عن تكاليف الأغذية وحدها؛ ويُعتبر هذا أمرا مقبولا ولا سيما بالنظر إلى الفوائد التي يقدمها.

44- وسيتم توفير مستحضر Plumpy'Sup للأطفال المستهدفين الذين تتراوح أعمارهم بين 6 أشهر و59 شهرا. وسيقدم مستحضر SuperCereal الممزوج مسبقا والزيت والسكر للحوامل والمرضعات. وسوف يستخدم مستحضر SuperCereal Plus في التغذية التكميلية الشاملة لمنع نقص التغذية بين الأطفال الذين تتراوح أعمارهم بين 6 أشهر و23 شهرا.

45- وعند وصول اللاجئين لمنطقة التسجيل الأولى أو نقاط الدخول، سوف يحصلون جميعهم على 300 غرام من البسكويت عالي الطاقة في اليوم الواحد كمساعدة فورية لحين نقلهم إلى مراكز الانتقال في المخيمات.

الجدول 3: مجموع الاحتياجات من الأغذية/النقد والقسانم حسب النشاط (طن متري)							
المجموع	التغذية المدرسية	التغذية التكميلية الشاملة: 6 أشهر-23 شهرا	التغذية التكميلية الموجهة: الحوامل والمرضعات وغيرهن	التغذية التكميلية الشاملة: 24-59 شهرا	الحصص الغذائية عند الوصول/ مراكز الانتقال	الحصص الغذائية العامة	
379 080	-	-	-	-	-	379 080	الحبوب
69 608	7 293	11 232	4 470	11 513	-	35 100	مستحضر SuperCereal
35 100	-	-	-	-	-	35 100	البقول
25 545	1 094	1 404	548	1 439	-	21 060	الزيت النباتي
14 712	1 459	1 123	449	1 151	-	10 530	السكر
3 510	-	-	-	-	-	3 510	الملح المدعم باليود
81	-	-	-	-	-	81	بسكويت عالي الطاقة
2 995	-	*2 995	-	-	-	-	مستحضر SuperCereal Plus
1 483	-	-	**1 483	-	-	-	مستحضر Plumpy'Sup
1 950	-	-	-	-	-	1 950	التمور
10 692 000	-	-	-	-	-	10 692 000	النقد/القسانم (دولار أمريكي)
534 063	9 846	16 754	6 950	14 103	81	486 330	المجموع

* سوف يحصل المستفيدون من التغذية التكميلية الشاملة على خليط CSB++ أو مزيج مسبق من CSB+ والسكر، وفقا لما يتوافر منها. ولا يوجد عد مزدوج.

** سوف يحصل المستفيدون من التغذية التكميلية الموجهة على مستحضر Plumpy'Sup أو مزيج مسبق من CSB+ والسكر، وفقا لما يتوافر منها. ولا يوجد عد مزدوج.

ترتيبات التنفيذ

المشاركة

46- تضم مخيمات اللاجئين لجان وجمعيات المرأة والشباب ولجان إدارة الأغذية، ونصف الأعضاء فيها من النساء، وتتناول القضايا ذات الصلة بالمساعدة الغذائية وتساعد إدارة شؤون اللاجئين والعائدين على إدارة توزيعات الأغذية عن طريق اختيار الأفراد الذين سيتولون حفظ النظام والسيطرة على الحشود من بين اللاجئين. كما أنها تضمن أن هناك طوابير منفصلة للنساء، وإعطاء الأولوية للحوامل والمرضعات والفئات الضعيفة الأخرى.

- 47- ولضمان الحماية، يتم إجراء مناقشات مع النساء والفئات الضعيفة خلال تقييمات وعمليات رصد لتغطية مسائل مثل الوصول إلى نقاط التوزيع والأسواق، والسلامة والأمن. وخلص المسح الذي أجراه البرنامج والمفوضية في عام 2013 لما بعد التوزيع أن 99 في المائة من النساء يشعرن بالأمان عند الوصول إلى مواقع التوزيع، و94 في المائة منهن على علم باستحقاقتهن من النقد والأغذية.
- 48- ويتم استشارة اللاجئين، ولا سيما النساء، للحصول على معلومات حول الأمن الغذائي، ورصد الاتصال بالمستفيدين وقضايا ما بعد التوزيع. وينظم البرنامج وشركاؤه دورات توعية قبل وبعد التوزيعات.
- 49- وتدير إدارة شؤون اللاجئين والعائدين والمفوضية آليات الشكاوى والمعلومات المرتدة في المخيمات؛ كما يشارك في ذلك ممثلو البرنامج ولجان توزيع الأغذية. وتُسجل الشكاوى ويتم السعي إلى تنفيذ الحلول فوراً؛ وتحال القضايا التي لا يتيسر حلها على الفور إلى الجهات المعنية.

الشركاء والقدرات

- 50- الشركاء المتعاونون الرئيسيون للبرنامج هم إدارة شؤون اللاجئين والعائدين والمفوضية والمنظمات غير الحكومية. وتتولى إدارة شؤون اللاجئين والعائدين المسؤولية عن أمن وإدارة المخيمات واستلام وتخزين وتوزيع الأغذية والنقد المقدمين من البرنامج.
- 51- وقد يؤدي ضعف القدرات في الحكومة، وخاصة في مجالات تخزين الأغذية وتوزيعها والإبلاغ إلى عدم الكفاءة في تنفيذ العملية الممتدة للإغاثة والإنعاش 200700. ويعمل البرنامج على زيادة تدريب موظفي إدارة شؤون اللاجئين والعائدين من خلال دورات تنشيطية في مجال المساعدات النقدية وتبادل الخبرات بين المخيمات.
- 52- وتضطلع المنظمات غير الحكومية، وهي العمل على مكافحة الجوع وGOAL والهيئة الطبية الدولية وأطباء بلا حدود ومنظمة إنقاذ الطفولة بدور الشركاء المتعاونين، وتنشط أساساً في مجال التغذية التكميلية في منطقتي دولو أدر وجامبيلا، حيث يصل معظم اللاجئين.
- 53- ويتم تنفيذ التغذية المدرسية بالتعاون مع إدارة شؤون اللاجئين والعائدين والمفوضية. وتنفذ لجنة الإنقاذ الدولية أنشطة التغذية المدرسية في منطقة تيغري. ويتم حماية العدد الكبير من الأطفال غير المصحوبين من قبل لجنة الإنقاذ الدولية وإدارة شؤون اللاجئين والعائدين. ويشارك البرنامج في حماية أفرقة العمل في هذه المخيمات.
- 54- ويحصل مرضى السل وفيروس نقص المناعة البشرية والإيدز على العلاج وفقاً لبروتوكولات وطنية في المخيمات، إلا عندما تحيلهم المفوضية إلى المرافق الصحية الحكومية.
- 55- وتُنظم الشراكات من خلال اتفاقات ميدانية. ويقدم الشركاء المتعاونون تقارير شهرية عن توزيعات الشركاء للأغذية والمساعدة النقدية وتقارير فصلية عن التقدم المحرز والتحديات. ويحول البرنامج دون وقوع خسائر في الأغذية عن طريق تدريب موظفي الشركاء المتعاونين على إدارة الأغذية وتخزينها؛ وبسبب ارتفاع الدوران بين الموظفين، يجب أن يكون التدريب مستمراً.

الشراء

- 56- تتلقى عملية اللاجئين أساساً مساهمات غذائية عينية. وفي حالة استلام مساهمات نقدية، يمكن شراء أغذية مثل مستحضر SuperCereal والبقول محلياً إذا كانت الأسعار تنافسية.

اللوجستيات

- 57- يستعين البرنامج بشركات تجارية لنقل الأغذية المستوردة من جيبوتي إلى مستودعاته في نازريت وجيجبا وميكيلي. وتُتخذ ترتيبات مختلفة لنقل الأغذية المشتراة محليا تبعا لنوع السلعة: ينقل البرنامج الأغذية المخلوطة من مستودعات الموردين إلى مستودعاته؛ ويسلم الموردون الحبوب والبقول إلى المستودعات.
- 58- وتُنقل بعد ذلك الأغذية في شاحنات تجارية إلى مخيمات اللاجئين. وتدير المنظمات غير الحكومية وإدارة شؤون اللاجئين والعائدين المستودعات في المخيمات. ونظرا لسوء حالة الطرق خلال مواسم الأمطار تخزن مواد غذائية تكفي لمدة شهرين في المخيمات عندما تسمح الموارد بذلك.

طرائق نقل

- 59- أجرى البرنامج وشركاؤه المتعاونون وممثلو اللاجئين تقييمات تحضيرية وأعدوا تقييمات للمخاطر وإجراءات للتخفيف من أثرها في المخيمات حيث يتم تنفيذ التحويلات النقدية والغذائية معا.
- 60- وللتخفيف من مخاطر ارتفاع أسعار الأغذية، سيراقب البرنامج والمفوضية وإدارة شؤون اللاجئين والعائدين بشكل مستمر الأسواق، وسلاسل التوريد، واستخدام النقد من خلال المناقشات وقوائم مرجعية يتم إعدادها بشكل مشترك؛ وسوف يقوم البرنامج بتعديل خطط التنفيذ الخاصة به وفقا لذلك. وهناك مخزون طوارئ من الحبوب يُمكن البرنامج من العودة إلى التحويلات الغذائية إذا ارتفعت أسعار السوق بشكل مفرط.
- 61- ويمكن أن تشكل التوزيعات النقدية مشاكل أمنية. وسيواصل البرنامج رصد الأوضاع الأمنية، وستواصل إدارة شؤون اللاجئين والعائدين توظيف مرافقين محليين لتسليم النقد. وسيتم تخطيط عمليات التوزيع على مراحل للحد من مخاطر النقل ومنع تراكم كميات كبيرة من النقد في مواقع التوزيع.
- 62- وفي حالة عدم تلقي البرنامج مساهمات كافية لتنفيذ التحويلات النقدية كما هو مقرر، سوف يعود إلى التحويلات الغذائية إذا كانت الأغذية متوافرة لضمان حصول المستفيدين على استحقاقاتهم بالكامل.

رصد الأداء

- 63- هناك خطة لرصد وتقييم برنامج اللاجئين في المكتب القطري للبرنامج. ويتواجد مراقبو البرنامج في مواقع التوزيع ومعهم قوائم مرجعية لكل نشاط؛ وتم إعداد مؤشرات للتحليل الفوري والمتابعة. ويجري المراقبون عمليات تفتيش عشوائية لسلاسل الأغذية الموزعة على الأسر لضمان حصول المستفيدين على استحقاقاتهم.
- 64- ويرصد البرنامج والمفوضية اتصالات المستفيدين على أساس فصلي لتقييم مؤشرات الإطار المنطقي. وتُستكمل البيانات الكمية ببيانات نوعية من المناقشات الجماعية مع اللاجئين، ولا سيما النساء والفئات الضعيفة الأخرى. وتجري الوكالات أيضا دراسات حالة نوعية بشأن المساواة بين الجنسين والحماية، ولا سيما في المخيمات حيث يقدم النقد والمساعدة العينية معا.
- 65- وسيمثل مسح متابعة الأمن الغذائي المقرر إجراؤه في الربع الأول من عام 2015 خط الأساس للعملية الممتدة للإغاثة والإنعاش 200700. وسيتم جمع معلومات للمؤشرات الرئيسية ودرجات استهلاك الأغذية ومؤشر استراتيجية القدرة على التكيف؛ وستقوم مسوح المتابعة بقياس التقدم المحرز في التنفيذ.

- 66- وسيزيد البرنامج من مراقبته لأسعار الأغذية في الأسواق القريبة من مخيمات اللاجئين. وإذا ارتفعت الأسعار ارتفاعاً حاداً، قد يتعين تغيير قيمة التحويلات النقدية، أو قد يضطر البرنامج إلى العودة إلى المساعدة الغذائية العينية. وستكون المشاورات مع المستفيدين جزءاً من القرار.
- 67- ويتم تحليل تقارير الرصد على مستوى المكاتب الفرعية بحيث يمكن تنفيذ تدابير تصحيحية بسرعة. وسيتم التعاقد مع شركات تجارية لإعداد خطوط أساس الأمن الغذائي وإجراء دراسات المتابعة؛ وستوصي تلك الشركات بتعديلات على ترتيبات التنفيذ إذا لزم الأمر.
- 68- وسيتم تنفيذ التقييم الخارجي للعملية الممتدة للإغاثة والإنعاش 200700 بدعم من المقر.

إدارة المخاطر

- 69- يمكن أن يؤدي الجفاف والفيضانات إلى زعزعة استقرار الإنتاج الزراعي، وتهديد الأصول وسبل كسب العيش وزيادة انعدام الأمن الغذائي. وتشتمل التحديات الأخرى على زيادة الوافدين من اللاجئين من إريتريا والصومال وجنوب السودان. ويتزايد انعدام الأمن، وخاصة النزاعات العشوائية في المناطق الريفية والاضطراب بالقرب من الحدود الدولية، والمرجح أن يتسبب ذلك في إعاقة سبل كسب العيش والأسواق. ومن المتوقع أن يستمر تأثير ارتفاع أسعار الأغذية والوقود وارتفاع التضخم على الأمن الغذائي للاجئين.
- 70- ويرصد المكتب القطري الوضع عبر الحدود مع مكاتب البرنامج والمفوضية في البلدان المجاورة؛ ويعد المكتب القطري لإثيوبيا جزءاً من مجموعة التخطيط لحالات الطوارئ التي ينسقها مكتب الأمم المتحدة لتنسيق الشؤون الإنسانية. وفي حالة حدوث تدفق كبير للاجئين، سيقوم البرنامج بإعداد ميزانية منقحة لتلبية الاحتياجات المتزايدة.
- 71- وبدعم من المكتب الإقليمي، يقوم المكتب القطري بتعزيز الاستعداد لحالات الطوارئ من خلال تحديث سجله الخاص بالمخاطر، وتعريف الموظفين بالحد الأدنى للتأهب وإجراءات الاستعداد لحالات الطوارئ وتحديد القدرات والفجوات لضمان وجود تدابير التخفيف الملائمة.

إدارة المخاطر الأمنية

- 72- إن الوضع الأمني مصدر قلق دائم لأن مخيمات اللاجئين قائمة في المناطق الحدودية أو مناطق الصراع ويهددها العنف الداخلي الذي يقع من حين لآخر. ويمكن أن يشكل النزاع الحدودي مع إريتريا والإرهاب في الصومال والصراع في جنوب السودان أيضاً مخاطر لعمليات البرنامج. وإذا تدهور الوضع الأمني سيكون الوصول محدوداً، مما سيقيد الخدمات اللوجستية وأنشطة الرصد.
- 73- والمخيمات في غامبيلا وتيغري ودولو أدو تقع في مناطق مصنفة في المستوى الأمني 3؛ ومخيمات عفر وبني شنغول غوموز في المستوى الأمني 2. والمخيمات في غامبيلا تقع في مناطق نائية وحالة الطرق فيها سيئة، ومرافقها الطبية غير كافية والحوادث الأمنية فيها متكررة. وهناك مستويات عالية من انعدام الأمن في معظم أنحاء المنطقة الصومالية والمناطق القريبة من مخيمات اللاجئين نتيجة عمليات تسلل الإرهابيين المبلغ عنها.
- 74- ويجري منسوق أمن المنطقة التابعين للأمم المتحدة في جيجيغا وغامبيلا ودولو أدو وميكيلي تقييمات منتظمة ويصدرون تصريحات أمنية لتحركات الموظفين. وتطبق جميع مكاتب البرنامج المعايير الدنيا للأمن التشغيلي والمعايير الدنيا للأمن والاتصالات. والمكاتب مجهزة بمجموعات أدوات طبية وأدوات للصدمات النفسية، والمركبات الميدانية مزودة

بأجهزة الراديو ومعدات الإسعافات الأولية. وتتوافر هواتف ساتلية في المكاتب القائمة في مناطق مصنفة في المستوى الأمني 3. وتوفر غرفة الاتصالات الراديوية لإدارة الأمم المتحدة لشؤون السلامة والأمن في أديس أبابا وغرفة الاتصالات الراديوية للبرنامج في غامبيلا وجيجيغا اتصالات راديوية على مدار الساعة بالمركبات والمكاتب الميدانية. ويتم تدريب موظفي البرنامج الميدانيين على الاتصالات الراديوية والإسعافات الأولية والوعي الأمني.

الملحق الأول – ألف

توزيع تكاليف المشروع			
القيمة (دولار أمريكي)	القيمة (دولار أمريكي)	الكمية (طن متري)	
			الأغذية
	93 706 238	379 080	الحبوب
	19 936 420	35 100	البقول
	28 017 988	25 545	الزيوت والدهون
	47 225 308	74 166	الأغذية الممزوجة والمخلوطة
	10 440 656	20 172	أغذية أخرى
	199 326 611	534 063	مجموع الأغذية
	70 228 705		النقل الخارجي
	102 570 136		النقل البري والتخزين والمناولة
	8 641 684		تكاليف التشغيل المباشرة الأخرى - الأغذية
380 767 136	380 767 136		الأغذية والتكاليف ذات الصلة بها⁽¹⁾
	10 692 000		تحويلات النقد والقسائم
	908 440		التكاليف ذات الصلة
11 600 440	11 600 440		النقد والقسائم والتكاليف ذات الصلة بهما
3 041 013			تنمية القدرات ورفعها
395 408 589			تكاليف التشغيل المباشرة
52 161 646			تكاليف الدعم المباشرة (انظر الملحق الأول - باء) ⁽²⁾
447 570 235			مجموع تكاليف المشروع المباشرة
31 329 916			تكاليف الدعم غير المباشرة (7 في المائة) ⁽³⁾
478 900 152			مجموع التكاليف التي يتحملها البرنامج

(1) هذه سلة أغذية افتراضية وضعت لأغراض الميزنة والموافقة. ويمكن أن تتباين محتوياتها.

(2) رقم إرشادي للإحاطة. ويجري استعراض مخصصات تكاليف الدعم المباشرة سنوياً.

(3) يجوز للمجلس التنفيذي أن يغير معدل تكاليف الدعم غير المباشرة أثناء فترة المشروع.

الملحق الأول - باء

احتياجات الدعم المباشرة (دولار أمريكي)	
الموظفون وما يتعلق بهم	
18 056 611	موظفو الفئة الفنية
8 896 266	موظفو الخدمة العامة
653 441	بدل الخطر والبدلات المحلية
27 606 319	المجموع الفرعي
4 999 310	تكاليف متكررة وتكاليف أخرى
5 635 125	المعدات الرأسمالية
3 752 547	الأمن
9 105 846	السفر والنقل
1 062 500	التقديرات والتقييمات والرصد ⁽¹⁾
52 161 646	مجموع تكاليف الدعم المباشرة

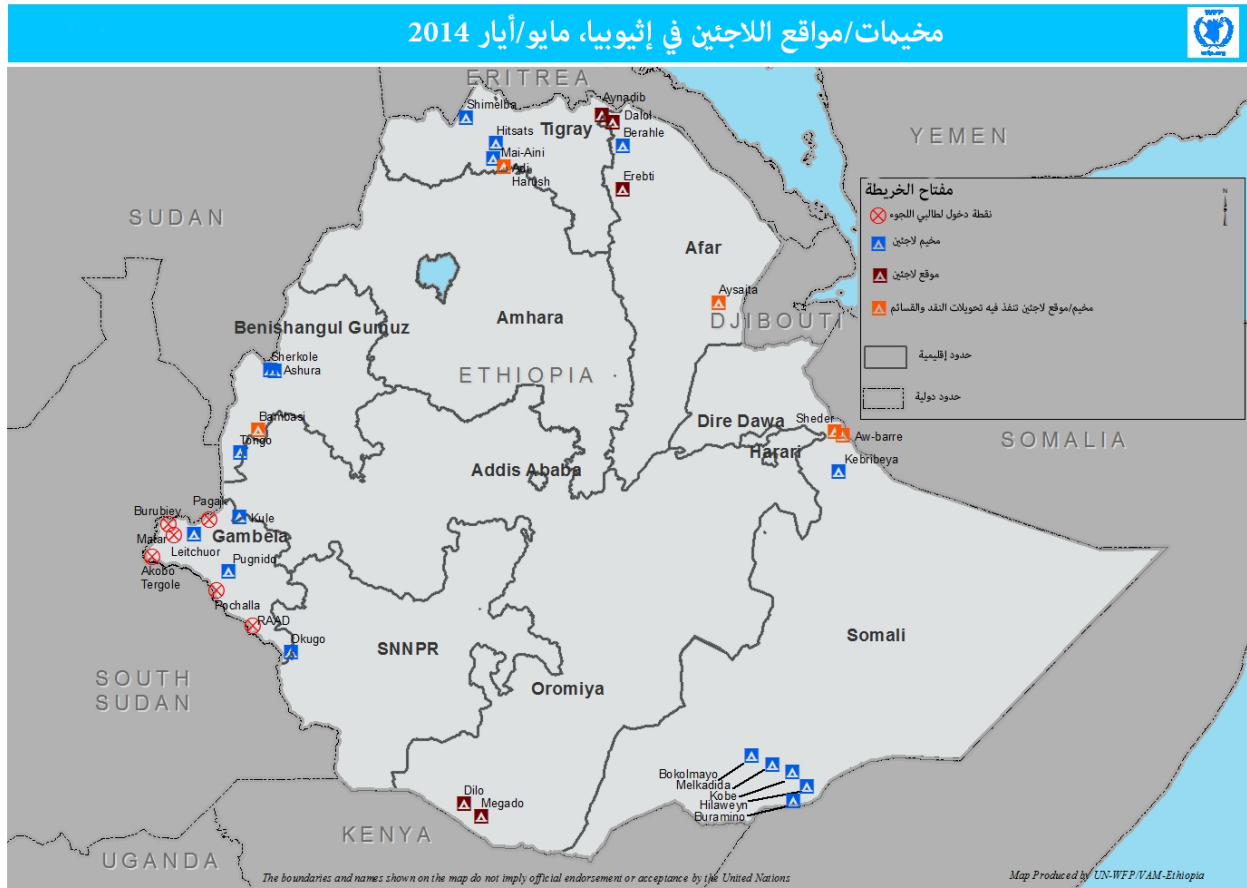
⁽¹⁾ تعبر عن التكاليف التقديرية عندما تضطلع بهذه الأنشطة أطراف ثالثة.

الملحق الثاني: الإطار المنطقي		
الافتراضات	مؤشرات الأداء	النتائج
المؤشرات الشاملة		
توفير الشركاء المنفذين والبرنامج للتدريب في ميدان التوعية الجنسانية، وإدارة المشروعات، للشركاء، وموظفي البرنامج، واللاجئين. توافر التمويل لتنمية القدرات.	نسبة الأسر التي يتخذ فيها كل من النساء والرجال معا القرارات بشأن استخدام النقد أو القسائم أو الأغذية نسبة النساء المستفيدات اللاتي يشغلن مناصب قيادية في لجان إدارة المشروعات نسبة عضوات لجان إدارة المشروعات والمدربات على طرائق توزيع الأغذية أو النقد أو القسائم	الاعتبارات الجنسانية تحسين المساواة بين الجنسين وتمكين المرأة
توفير الشركاء المنفذين والبرنامج للتدريب بشأن مسائل البرامج والحماية، والاستحقاقات، وإجراءات الشكاوى. توافر التمويل لتنمية القدرات.	نسبة الرجال المستفيدين من المساعدة الذين لا يتعرضون لمشاكل تمس سلامتهم أثناء سفرهم من وإلى برامج البرنامج و/أو داخل مواقعها نسبة النساء المستفيدات من المساعدة اللاتي لا يتعرضن لمشاكل تمس سلامتهن أثناء سفرهن من وإلى برامج البرنامج و/أو داخل مواقعها نسبة الرجال المستفيدين من المساعدة الذين يتلقون معلومات عن البرنامج (الأشخاص المدرجون في البرنامج، وما سيحصلون عليه، والجهات التي يمكنهم تقديم شكاواهم إليها) نسبة النساء المستفيدات من المساعدة اللاتي يتلقين معلومات عن البرنامج (الأشخاص المدرجون في البرنامج، وما سيحصلون عليه، والجهات التي يمكنهم تقديم شكاواهم إليها)	الحماية والمساواة أمام السكان المتضررين تقديم مساعدات البرنامج واستخدامها في ظروف مأمونة ومسؤولة وكرامة
تمتع الشركاء بالقدرة على تقديم مدخلات وخدمات تكميلية. قيام الشركاء بالإبلاغ عن الأموال التكميلية التي يستثمرونها في المشروع.	نسبة أنشطة المشروع المنفذة بمشاركة من شركاء تكميليين عدد المنظمات الشريكة التي تقدم مدخلات وخدمات تكميلية قيمة الأموال التكميلية التي يقدمها الشركاء إلى المشروع (بما فيها المنظمات غير الحكومية، والمجتمع المدني، ومنظمات القطاع الخاص، والمؤسسات المالية الدولية، والمصارف الإنمائية الإقليمية)	الشراكة تنسيق تدخلات المساعدة الغذائية وتكوين الشراكات والحفاظ عليها

الملحق الثاني: الإطار المنطقي		
الافتراضات	مؤشرات الأداء	النتائج
الهدف الاستراتيجي 1: إنقاذ الأرواح وحماية سبل كسب العيش في حالات الطوارئ		
مواصلة الشركاء التصدي لانعدام الأمن الغذائي في صفوف اللاجئين والمجتمعات المحلية المضيفة. توفير الشركاء لتقارير دقيقة عن نتائج التحليلات؛ وقيام منظمة الأمم المتحدة لشؤون اللاجئين بتزويد البرنامج بالمعلومات المستخلصة من نظام الصحة والمعلومات.	الأداء في علاج سوء التغذية الحاد المعتدل: معدل التخلف عن العلاج (بالنسبة المئوية) الأداء في علاج سوء التغذية الحاد المعتدل: معدل الوفيات (بالنسبة المئوية) الأداء في علاج سوء التغذية الحاد المعتدل: معدل عدم الاستجابة (بالنسبة المئوية) الأداء في علاج سوء التغذية الحاد المعتدل: معدل التعافي (بالنسبة المئوية) نسبة السكان المستهدفين الذين يشاركون في عدد كاف من عمليات التوزيع نسبة السكان المؤهلين الذين يشاركون في البرنامج (نطاق التغطية)	الخصيلة 1-1 استقرار أو انخفاض معدلات نقص التغذية بين الأطفال الذين تتراوح أعمارهم بين 6 أشهر و59 شهرا والحوامل والمرضعات
مواصلة الشركاء التصدي لانعدام الأمن الغذائي في صفوف اللاجئين والمجتمعات المحلية المضيفة. توفير الشركاء للخدمات التكميلية حسبما هو مزعم. توافر الموارد وعدم انقطاع خطوط الإمداد. توافر الموارد لدراسات خط الأساس وإتاحة النتائج لتحديد الأهداف.	درجة الاستهلاك الغذائي: نسبة الأسر (التي يرأسها رجل) والتي لديها درجة الاستهلاك الغذائي الضعيف درجة الاستهلاك الغذائي: نسبة الأسر (التي ترأسها امرأة) والتي لديها درجة الاستهلاك الغذائي الضعيف درجة التنوع الغذائي (الأسر التي يرأسها رجل) درجة التنوع الغذائي (الأسر التي ترأسها امرأة)	الخصيلة 2-1 استقرار أو تحسن معدل استهلاك الأغذية خلال فترة تقديم المساعدة إلى الأسر المستهدفة و/أو الأفراد المستهدفين
قيام الجهات المانحة بتمويل العملية الممتدة للإغاثة والإنعاش الخاصة باللاجئين.	عدد النساء والرجال والأولاد والبنات الذين يحصلون على مساعدة، حسب النشاط، وفئات المستفيدين، والجنس، والأغذية، والمواد غير الغذائية، وتحويلات النقد والقوائم، كنسبة مئوية من المقرر كمية المساعدة الغذائية الموزعة، حسب النوع، كنسبة مئوية من المقرر	النتائج 1-1 توزيع الأغذية والمنتجات التغذوية والمواد غير الغذائية وتحويلات النقد والقوائم بالكمية الكافية والنوعية المناسبة وفي الوقت المناسب على المستفيدين المستهدفين
مشاركة اللاجئين في دورات التدريب والتوعية. توافر عدد كاف من المتطوعين المعنيين بالتواصل التغذوي في مجتمعات اللاجئين.	نسبة مقدمي الرعاية المستهدفين (الذكور والإناث) الذين تصلهم 3 رسائل رئيسية من خلال نظام الرسائل والإرشاد الذي يدعمه البرنامج	النتائج 2-1 فعالية تنفيذ نظام بث الرسائل وتقديم الإرشاد بشأن الأغذية المغذية المتخصصة وممارسات تغذية الرضع وصغار الأطفال
قيام الجهات المانحة بتمويل العملية الممتدة للإغاثة والإنعاش الخاصة باللاجئين.	عدد النساء والرجال والأولاد والبنات الذين يحصلون على مساعدة، حسب النشاط، وفئات المستفيدين، والجنس، والأغذية، والمواد غير الغذائية، وتحويلات النقد والقوائم، كنسبة مئوية من المقرر	النتائج 3-1

الملحق الثاني: الإطار المنطقي		
الافتراضات	مؤشرات الأداء	النتائج
	كمية المساعدة الغذائية الموزعة، حسب النوع، كنسبة مئوية من المقرر مجموع تحويلات النقد لصالح المستفيدين المستهدفين، حسب الجنس، وفئات المستفيدين، كنسبة مئوية من المقرر	توزيع الأغذية والمنتجات التغذوية والمواد غير الغذائية وتحويلات النقد والقوائم بالكمية الكافية والنوعية المناسبة وفي الوقت المناسب على المستفيدين المستهدفين
الهدف الاستراتيجي 2: دعم أو استعادة الأمن الغذائي والتغذية عن طريق إنشاء سبل كسب العيش أو إعادة بنائها، خاصة في البيئات الهشة وفي أعقاب حالات الطوارئ		
مساهمة المجتمعات المحلية باليد العاملة. توافر الموارد لبرامج سبل كسب العيش والبيئة.	معدل استبقاء الأولاد في المدارس الابتدائية التي يساعدها البرنامج معدل استبقاء البنات في المدارس الابتدائية التي يساعدها البرنامج معدل الالتحاق (الأولاد): متوسط معدل التغير السنوي في أعداد الأولاد الملتحقين بالمدارس الابتدائية التي يساعدها البرنامج معدل الالتحاق (البنات): متوسط معدل التغير السنوي في أعداد البنات الملتحقات بالمدارس الابتدائية التي يساعدها البرنامج	الحيصلة 1-2 تحسين سبل الوصول إلى الأصول و/أو الخدمات الأساسية، بما فيها البنية الأساسية المجتمعية والسوقية
قيام الجهات المانحة بتمويل العملية الممتدة للإغاثة والإنعاش الخاصة باللاجئين.	عدد النساء والرجال والأولاد والبنات الذين يحصلون على مساعدة، حسب النشاط، وفئات المستفيدين، والجنس، والأغذية، والمواد غير الغذائية، وتحويلات النقد والقوائم، كنسبة مئوية من المقرر كمية المساعدة الغذائية الموزعة، حسب النوع، كنسبة مئوية من المقرر عدد المواقع المؤسسية المستفيدة من المساعدة (مثل المدارس، والمراكز الصحية)، كنسبة مئوية من المقرر	النتائج 1-2 توزيع الأغذية والمنتجات التغذوية والمواد غير الغذائية وتحويلات النقد والقوائم بالكمية الكافية والنوعية المناسبة وفي الوقت المناسب على المستفيدين المستهدفين

الملحق الثالث



إن الإشارات المستخدمة وطريقة عرض المواد في هذا المنشور لا تعبر بأي حال من الأحوال عن موقف برنامج الأغذية العالمي بشأن المركز القانوني أو حدود أو تخوم لأي بلد أو أرض أو مدينة أو منطقة.