

الملحق الخامس: تعاون البرنامج مع الشركاء المتعاونين في عام 2023

1- في عام 2023 عقد البرنامج شراكات مع 877 منظمة غير حكومية، بما في ذلك الجمعيات الوطنية لحركة الصليب الأحمر والهلال الأحمر. ومن بين الشركاء هؤلاء، كان 82.5 في المائة جهات فاعلة محلية.

الشكل 1: الشركاء المتعاونون بالأرقام، 2023

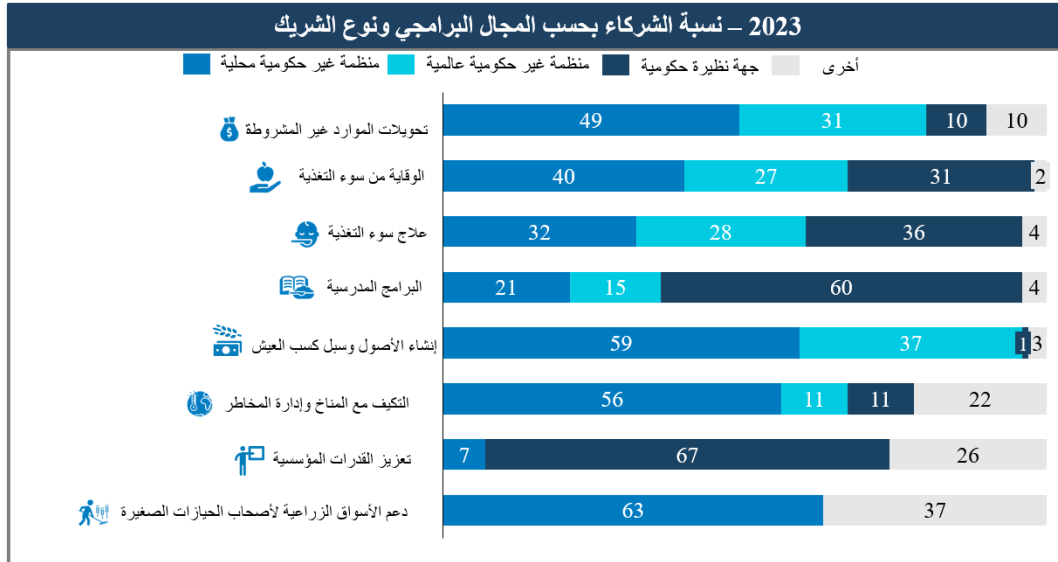


ملاحظة: يشير مصطلح "الجهات الحكومية النظيرة" إلى أنواع مختلفة من الكيانات الحكومية في بلد حيث يعمل البرنامج، ويشمل جميع الكيانات على المستوى الوطني ومستويات الأقاليم والمناطق والبلديات أو المستويات الأدنى، التي لها صلاحية إبرام الاتفاقيات مع البرنامج، بما في ذلك الوكالات أو المؤسسات الوطنية.

2- تعاون البرنامج مع منظمات حكومية في 69 بلدا من أجل تنفيذ مجموعة متنوعة من الأنشطة، شملت ثمانية مجالات برامجية. وتمثل المنظمات غير الحكومية الشركاء الرئيسيين في تنفيذ عمليات البرنامج لتحويلات الموارد غير المشروطة، التي تُنفذ نسبة تصل إلى 80 في المائة منها بالشراكة مع المنظمات غير الحكومية.

3- وفي الوقت نفسه، تواصل الحكومات المضيفة توفير دعم هام لمبادرات البرنامج في التغذية المدرسية وتعزيز القدرات المؤسسية.

الشكل 2: الشركاء المتعاونون بالأرقام، 2023



التركيز على الموازنة مع السياق المحلي

- 4- في عام 2023، وجّه البرنامج 31.1 في المائة من قيمة جميع مساهماته المؤكدة من خلال جهات فاعلة وطنية ومحلية،¹ واستوفى بالتالي لا بل تجاوز التزام الصفقة الكبرى المتمثل بتوجيه 25 في المائة من خلال هؤلاء الشركاء. وهذه أعلى نسبة مئوية مسجلة منذ عام 2013.
- 5- وبدأ البرنامج في عام 2023 بوضع سياسته الأولى بشأن الموازنة مع السياق المحلي، ومن المقرر عرضها على المجلس في شهر فبراير/شباط 2025.

تحديث بشأن رقمنة عملية الشراكة

- 6- ركّز البرنامج بشدة على نشر حلوله الرقمية الشاملة وتطوير تحليلات البيانات من أجل تقديم لمحة عامة كاملة عن تنفيذ الشراكات، تماشياً مع مشروع الضمان العالمي. وكان لإدخال منصة Partner Connect² كنقطة المشاركة الرئيسية لشركاء البرنامج المتعاونين مساهمة لم تقتصر على تطوير إمام الشركاء المتعاونين بالتكنولوجيا الرقمية ووصولهم إلى البيانات، بل أضافت أيضاً الشفافية والمساءلة إلى مشاركة الشركاء في عمليات البرنامج.
- 7- ونشر البرنامج في عام 2023 وحدة الإبلاغ في منصة Partner Connect في 11 مكتبا قطريا إضافيا، ليصل مجموع عدد المكاتب القطرية التي تستخدم هذه الوحدة إلى 18. ومنذ منتصف عام 2023، كان التركيز الرئيسي لعملية النشر على المكاتب القطرية العالية المخاطر، تماشياً مع مشروع الضمان العالمي. ويستمر تطور وتحسن منصة Partner Connect استناداً إلى تعقيبات المستخدمين ومن خلال نهجها المعياري. وتم تطوير الوحدة الثانية في منصة Partner Connect أي وحدة مدير الاتفاقات الميدانية، من أجل تعزيز الشفافية وتبسيط التفاوض وإجراءات الإدارة التعاقدية. وتم نشرها في مكاتبين قطريين في نهاية عام 2023 من أجل جمع التعقيبات من المستخدمين النهائيين لتوجيه مزيد من التحسينات. وتركز الوحدة الثالثة، التي هي قيد التطوير حالياً، على إعداد الفواتير والتتبع المالي؛ وتم الانتهاء من المرحلة الأولى من تطوير هذه الوحدة في الربع الأخير من عام 2023.
- 8- وفي عام 2023 أيضاً، أدى التركيز على تحسين تحليلات البيانات الشاملة إلى تطوير تطبيق يسمى "أداة تتبع الشراكات" وهو يدمج البيانات على المستوى المؤسسي من نظم البرنامج من أجل توفير آلي للاتفاقات مع المنظمات غير الحكومية.

¹ تقاس على أساس مؤشر الأداء الرئيسي "نسبة تمويل البرنامج للشركاء المتعاونين الممنوح بشكل مباشر قدر الإمكان للمستجيبين المحليين والوطنيين" في إطار النتائج المؤسسية للبرنامج.

وصيغة حساب قيمة المؤشر هي التالية:

$$\text{النسبة المئوية من تمويل البرنامج للشركاء المحليين} = 100 \times zX + y + x$$

حيث

x = النفقات الفعلية المدفوعة للشركاء المتعاونين الوطنيين (المنظمات غير الحكومية المحلية والحكومات المضيفة) على النحو المنصوص عليه في الاتفاقات الميدانية؛

y = قيمة الأغذية الموزعة على مستفيدي البرنامج عن طريق الشركاء المتعاونين الوطنيين (المنظمات غير الحكومية المحلية والحكومات المضيفة)؛

z = قيمة التحويلات القائمة على النقد الموزعة على مستفيدي البرنامج عن طريق الشركاء المتعاونين الوطنيين (المنظمات غير الحكومية المحلية والحكومات المضيفة)؛

X = إجمالي المساهمات المقدمة للبرنامج.

² تشكل منصة Partner Connect حلاً تكنولوجيا لإدارة الشراكات يرقم العمليات الورقية، ويحسن جودة البيانات، ويبسط تدفق المعلومات. وفي المنصة ثلاث وحدات، تعالج كل واحدة منها جانبا مختلفا من إطار الشراكة التعاونية: وحدة الإبلاغ عن التوزيع، ومدير الاتفاقات الميدانية، وأداة تتبع العميات المالية الجاري تطويرها حالياً.

وستساعد أداة التتبع موظفي البرنامج في حصولهم على أفكار نيرة أفضل في ما يتعلق بالتنفيذ الجاري لتنفيذ الاتفاقات الميدانية، وفي الوقت نفسه ستوفّر وقت الموظفين من خلال القضاء على الحاجة إلى أساليب تتبع غير متصلة بالإنترنت.

تعزيز قدرة البرنامج على إدارة الشراكات مع المنظمات غير الحكومية

9- أحرز البرنامج تقدماً مهماً في تعزيز قدرات وظيفته لإدارة الشراكات مع المنظمات غير الحكومية، ولا سيما على مستوى المكاتب الإقليمية. وتم إنشاء وحدات إقليمية لإدارة الشركاء المتعاونين، وأدّت دوراً أساسياً في توفير الرقابة والتوجيه المخصصين إلى المكاتب القطرية، وضمان الدعم والإدارة الخاصين بكل سياق.