



## تقرير عن الخسائر العالمية للفترة من 1 يناير/كانون الثاني إلى 31 ديسمبر/كانون الأول 2022

### موجز تنفيذي

في عام 2022، قام برنامج الأغذية العالمي (البرنامج) بمناولة 6.3 مليون طن متري من الأغذية<sup>1</sup> وعلى الرغم من التحديات التي طرحتها حالات الطوارئ، قدم البرنامج مساعدات غذائية عالية الجودة إلى أكثر من 160 مليون شخص على مستوى العالم مع تقليل الخسائر إلى أدنى حد.

وقد تسنى ذلك بفضل وجود سلسلة إمداد فعالة ومرنة للبرنامج في جميع مراحلها، ونظم متينة لتخفيف المخاطر، وعمليات إدارية قوية. وفي حين أن الأحداث الخارجة عن سيطرة البرنامج أسفرت عن مستويات عالية نسبيا من خسائر الأغذية على الصعيد العالمي، فإنها كانت أقل بشكل ملحوظ من تلك المسجلة في العام السابق.

وبشكل عام، فقد ما يبلغ 29 918 طنا متريا (0.28 بالمائة) من بين 6.3 مليون طن متري من الأغذية التي تم تداولها في عام 2022، وهو ما يمثل انخفاضا كبيرا عن نسبة 0.41 في المائة المفقودة في عام 2021. ووصلت خسائر ما قبل التسليم إلى 12 444 طنا متريا، بقيمة 9.2 مليون دولار أمريكي، وهي سادس أكبر خسارة من حيث الحجم ورابع أكبر خسارة من حيث القيمة منذ عام 2012. وتسببت الخسائر المرتبطة بالنقل بنسبة 61 في المائة من خسائر ما قبل التسليم التي بلغت قيمتها 4.7 مليون دولار أمريكي.

<sup>1</sup> بلغت كمية الأغذية المتناولة في عام 2022، 6.3 مليون طن متري. وتشير "كمية الأغذية المتناولة" إلى كمية الأغذية التي ينقلها البرنامج والمخصصة لتوزيعها على الأشخاص الذين يخدمهم. إن الأغذية المتناولة في سياق خسارة ما بعد التسليم لبلد معين هو إجمالي المخزون الافتتاحي والأغذية المشتراة في البلد وجميع الأغذية القادمة إلى البلد من الخارج.

لاستفساراتكم بشأن الوثيقة:

السيدة B.Ka

نائبة المدير

شعبة عمليات سلسلة الإمداد

بريد إلكتروني: [betty.ka@wfp.org](mailto:betty.ka@wfp.org)

السيد A. Marianelli

مدير

شعبة عمليات سلسلة الإمداد

بريد إلكتروني: [alex.marianelli@wfp.org](mailto:alex.marianelli@wfp.org)

وبلغت خسائر ما بعد التسليم 17 474 طنا متريا، بقيمة إجمالية قدرها 16.9 مليون دولار أمريكي، وهي رابع أقل خسارة من حيث الحجم ورابع أكبر خسارة من حيث القيمة منذ عام 2012. ويعزى 85 في المائة من خسائر ما بعد التسليم، أي 14 819 طنا متريا، إلى إعادة التجميع أو إعادة التعبئة أو إعادة التغليف، والاختلاس أو السرقة، والخسائر المرتبطة بالنقل، والتخزين غير السليم أو المطول. وانطوت عشر عمليات قطرية في عام 2021 على 14 577 طنا متريا من خسائر ما بعد التسليم، أو ما نسبته 83 في المائة في عام 2022، ويعزى 55 في المائة منها، أو ما مقداره 8 016 طنا متريا، إلى جمهورية الكونغو الديمقراطية وإثيوبيا وهايتي.

## مقدمة

- 1- يقدّم هذا التقرير لمحة عامة عن الخسائر العالمية – قبل التسليم وبعده – التي وقعت في عام 2022، ويصف التدابير المتخذة مؤخرا لتفادي هذه الخسائر أو التقليل منها إلى أدنى حد. وتورد الملاحق تفاصيل الخسائر الخاصة بكل بلد، وتحديد البلدان التي تجاوزت الخسائر فيها عتبات الإبلاغ الخاصة بالبرنامج<sup>1</sup>.
- 2- وخسائر ما قبل التسليم هي الخسائر التي تحدث قبل انتقال سند الملكية القانونية للأغذية إلى الحكومة وذلك عادة عند نقطة التسليم الأولى إلى البلد المتلقي.
- 3- أما خسائر ما بعد التسليم فهي تلك التي تحدث بعد وصول الأغذية إلى البلد المتلقي وقيل توزيعها على الأشخاص المحتاجين.
- 4- وبموجب الإطار القانوني الذي ينظم عمل البرنامج، ينتقل سند الملكية القانونية للسلع الغذائية عادة إلى حكومة البلد الذي سُورِع فيه عند نقطة دخولها الأولى إلى البلد. ومع ذلك، يحتفظ البرنامج عادة بالحيازة الفعلية إلى ما يتجاوز بكثير نقطة انتقال سند الملكية القانونية.
- 5- ولا يغطي هذا التقرير أي استخدامات غير مقصودة للأغذية بعد أن يتم توزيعها على المستفيدين. فالاستخدامات غير المقصودة، مثل التقاسم أو السرقة أو البيع، يجري تحديدها عن طريق الرصد، ومعالجتها وفقا لذلك.
- 6- وبعد موافقة المجلس التنفيذي على خطة التأمين الذاتي للبرنامج، جرى توسيع نطاق الخطة ليغطي خسائر ما بعد التسليم. وبالتالي، يغطي التأمين جميع خسائر البرنامج من لحظة حيازته للسلع حتى لحظة تسليمها فعلياً إلى شريك متعاون أو إلى المستفيدين من خدمات البرنامج أو الحكومة المتلقية<sup>2</sup>.

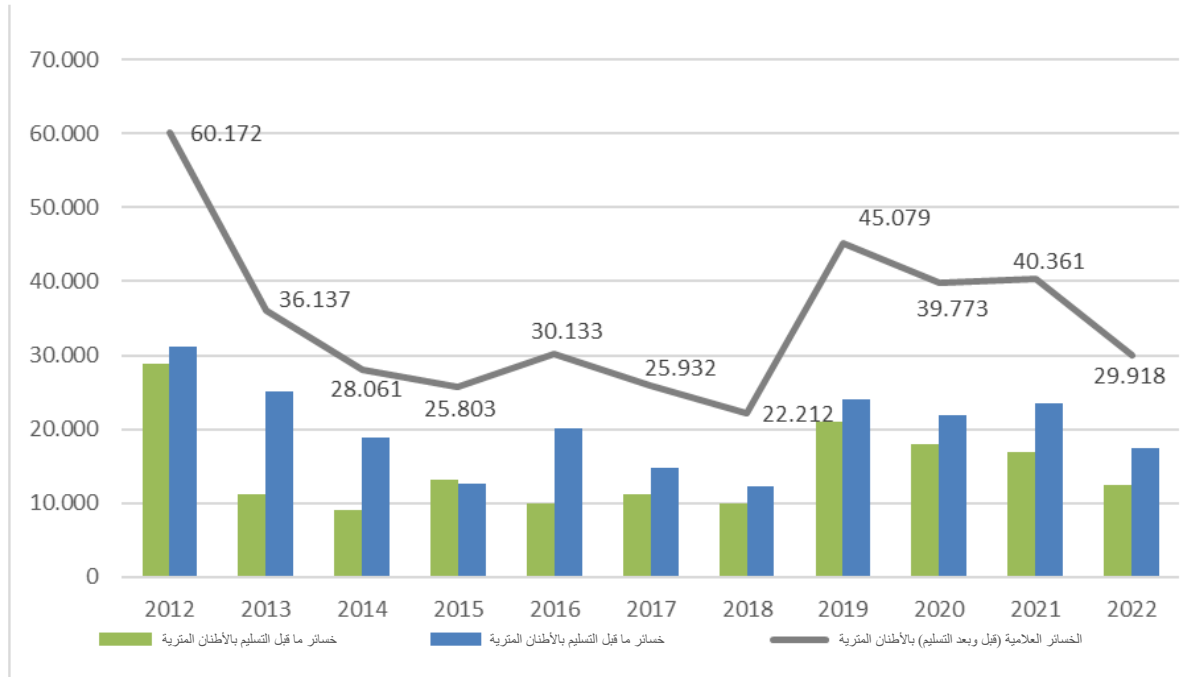
## خصائص الخسائر العالمية في عام 2022

- 7- تُعرض الخسائر العالمية لعام 2022 في هذا التقرير من حيث الحجم (بالأطنان المترية) والقيمة (بالدولارات الأمريكية)، وتُقارن بخسائر السنوات السابقة.
- 8- ونتيجة للخسائر الكبيرة التي حدثت لأسباب خارجة عن إرادة البرنامج، وصل حجم الخسائر العالمية في عام 2022 إلى 29 918 طنا متريا، وهو ما يمثل انخفاضا كبيرا عن عام 2021، ولكنه وخامس أدنى مستوى منذ عام 2012 (انظر الشكل 1 والملحق الثالث).

<sup>1</sup> هذه بلدان بلغت فيها الخسائر بالنسبة لصف واحد من الأغذية ما لا يقل عن 2 في المائة من الكمية التي جرت مناوئتها، وكانت قيمتها المطلقة لا تقل عن 20 000 دولار أمريكي، وبلدان زادت فيها القيمة المطلقة للخسائر في صف واحد من الأغذية عن 100 000 دولار أمريكي.

<sup>2</sup> "خطة البرنامج للإدارة (2018-2020)". (WFP/EB.2/2017/5-A/1/Rev.1).

الشكل 1: خسائر الأغذية على الصعيد العالمي من حيث الحجم، 2012-2022



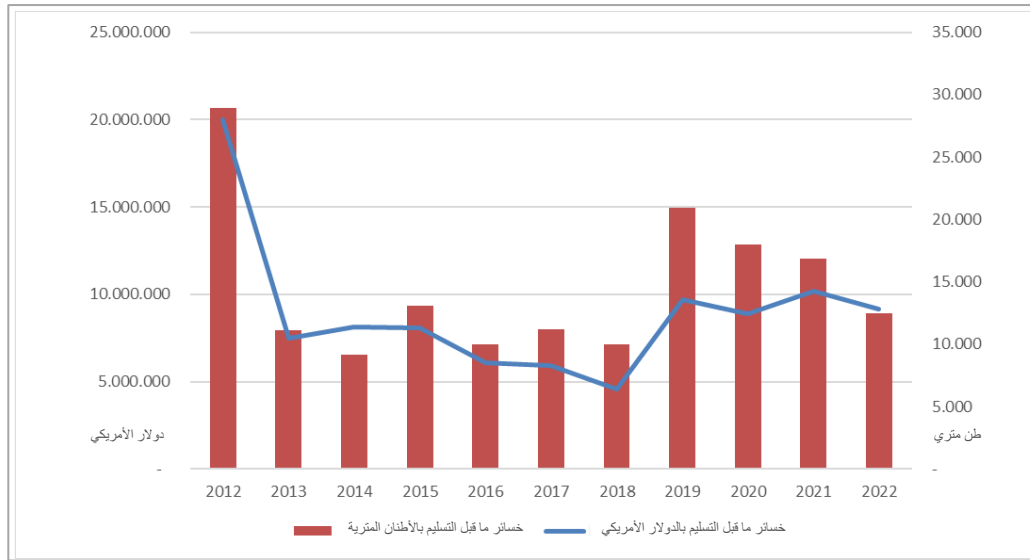
- 9- ووصلت قيمة الخسائر العالمية 26.1 مليون دولار أمريكي، حيث سجلت ارتفاعا طفيفا مقارنة بقيمتها في عام 2021 التي بلغت 24.9 مليون دولار أمريكي، مما يُعبر عن الزيادات العالمية في أسعار المواد الغذائية التي حدثت في عام 2022.
- 10- وبلغت الخسائر في القمح، والذرة الرفيعة، والأرز، والزيت النباتي، والذرة 18 858 طنا متريا بقيمة 13.6 مليون دولار أمريكي، وشكلت 63 في المائة من حجم الخسائر العالمية و52 في المائة من قيمتها. وترد التفاصيل عن هذه الخسائر في الجدول 1.

الجدول 1: السلع الخمس التي سُجّلت فيها أكبر خسائر في عام 2022				
السلعة	الخسائر (بالطن المتري)	القيمة (بالدولار الأمريكي)	دولار أمريكي للطن المتري	الخسارة كنسبة مئوية من مجموع الخسائر حسب الحجم
الأرز	5 567	3 513 281	631	19
القمح	4 723	1 986 116	420	16
الذرة الرفيعة/الدخن	3 320	1 561 442	470	11
الزيت النباتي	2 815	4 714 566	1675	9
دقيق الذرة	2 433	1 886 040	775	8

### خصائص خسائر ما قبل التسليم لعام 2022

- 11- تُعرض خسائر ما قبل التسليم لعام 2022 من حيث الحجم (بالطن المتري) والقيمة (بالدولار الأمريكي)، وتقارن بخسائر السنوات السابقة من حيث الحجم والقيمة والأسباب.
- 12- وفي عام 2022، بلغت خسائر ما قبل التسليم 12 444 طنا متريا، وهذا سادس أعلى مستوى من حيث الحجم منذ عام 2012 (الشكل 2).
- 13- وبلغت قيمة هذه الخسائر 9.1 مليون دولار أمريكي، وهذا رابع أعلى مستوى من حيث القيمة منذ عام 2012 (الشكل 2).

الشكل 2: خسائر ما قبل التسليم من حيث الحجم والقيمة، 2012-2022



- 14- ومثلت خسائر القمح البالغة 2 736 أطنان متريّة، بقيمة متوسطة قدرها 395 دولارا أمريكيا للطن المتري، 22 في المائة من مجموع خسائر ما قبل التسليم.
- 15- ومثلت خسائر الأرز البالغة 2 833 طنا متريا، بقيمة متوسطة قدرها 716 دولارا أمريكيا للطن المتري، 20 في المائة من خسائر ما قبل التسليم.
- 16- ومثلت خسائر الذرة الرفيعة البالغة 2 516 طنا متريا، بقيمة متوسطة قدرها 437 دولارا أمريكيا للطن المتري، 10 في المائة من خسائر ما قبل التسليم.

### الأسباب الرئيسية لخسائر ما قبل التسليم

- 17- في عام 2022، يُعزى 61 في المائة من خسائر ما قبل التسليم، أو ما يساوي 7 602 طنا متريا التي بلغت قيمتها 4.7 مليون دولار أمريكي، إلى الخسائر المرتبطة بالنقل بشكل رئيسي.
- 18- وأسفرت إعادة التعبئة أو إعادة التغليف عن خسائر ما قبل التسليم بقيمة 2 186 طنا متريا، أو ما يساوي 1.4 مليون دولار أمريكي. ويمثل ذلك 18 في المائة من جميع خسائر ما قبل التسليم.

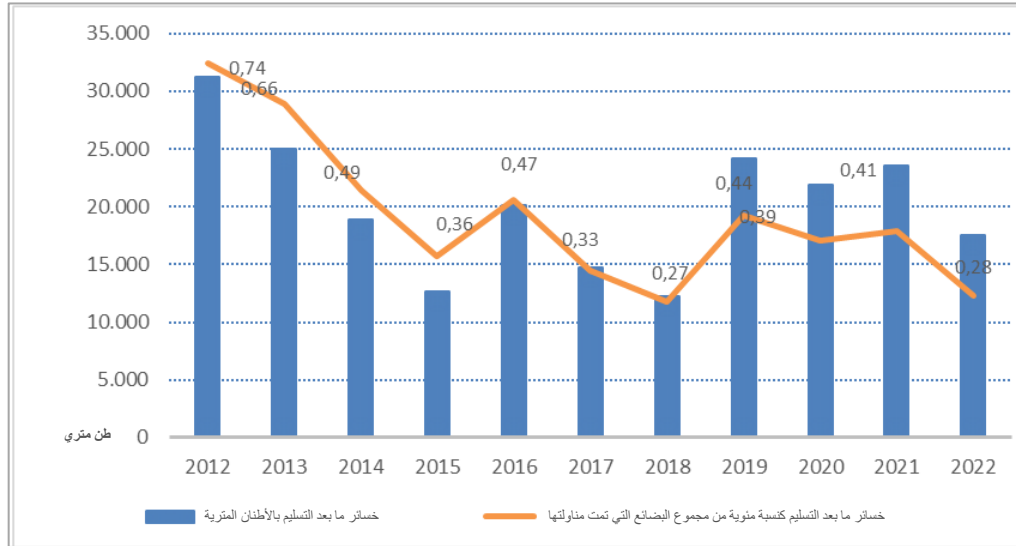
### خصائص خسائر ما بعد التسليم لعام 2022

- 19- تُعرض خسائر ما بعد التسليم لعام 2022 من حيث الحجم والقيمة وتُقدّم بخسائر السنوات السابقة من حيث الحجم والقيمة والأسباب.
- 20- وكان حجم خسائر ما بعد التسليم لعام 2022 خامس أدنى حجم منذ عام 2012 من حيث القيمة المطلقة بيد أنه كان ثاني أصغر حجم كنسبة مئوية للأغذية التي جرت مناوئتها.<sup>3</sup> وبلغت خسائر ما بعد التسليم 17 474 طنا متريا، أو 0.28 في المائة من كمية الأغذية التي جرت مناوئتها والبالغة 6.3 مليون طن متري؛ وكانت الأرقام المناظرة لعام 2021 هي 23 527 طنا متريا و0.41 في المائة (انظر الشكل 3 والملحق العاشر).

<sup>3</sup> بلغت كمية الأغذية المتناولة في عام 2022، 6.3 مليون طن متري. وتشير "كمية الأغذية المتناولة" إلى كمية الأغذية التي ينقلها البرنامج والمخصصة لتوزيعها على الأشخاص الذين يخدمهم. إن الأغذية المتناولة في سياق خسارة ما بعد التسليم لبلد معين هو إجمالي المخزون الافتتاحي والأغذية المشتراة في البلد وجميع الأغذية القادمة إلى البلد من الخارج.

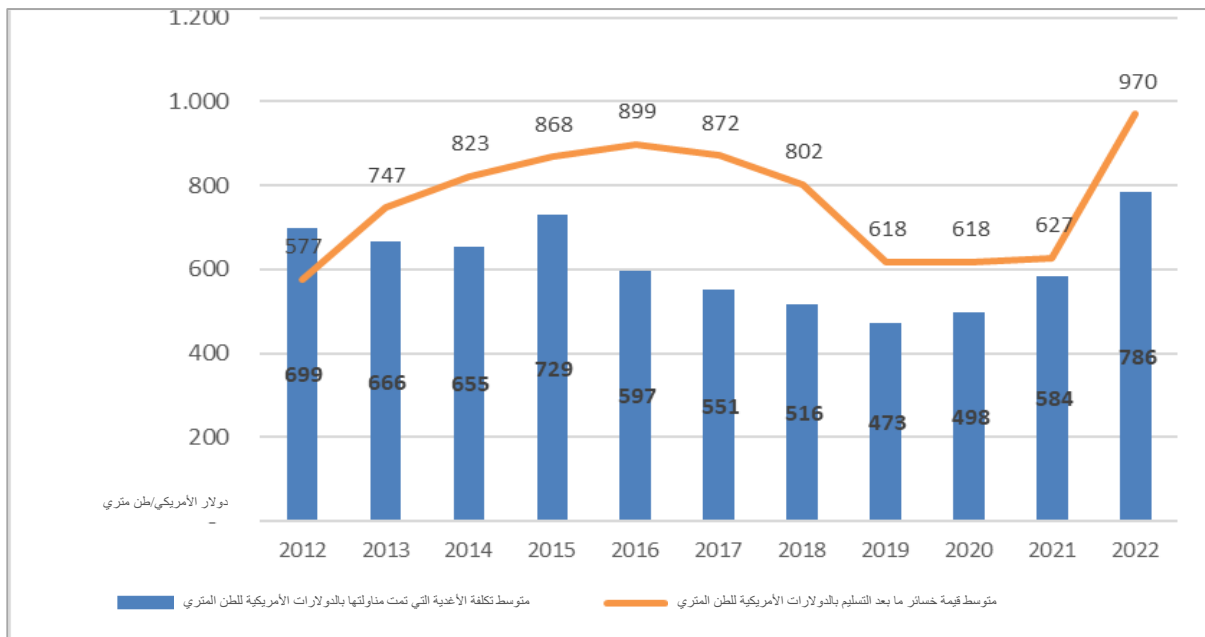
21- وفي عام 2022، بلغت القيمة الإجمالية لخسائر ما بعد التسليم 16.9 مليون دولار أمريكي، وهذه رابع أعلى قيمة منذ عام 2012 من حيث القيمة المطلقة. ومع وصول نسبة هذه الخسائر إلى 0.34 في المائة من الأغذية التي جرت مناوئتها، والتي بلغت قيمتها 4.93 مليار دولار أمريكي، وكانت أصغر قيمة من حيث النسبة المئوية في جميع السنوات المسجلة منذ عام 2008. وكانت الأرقام المناظرة لعام 2021 هي 14.8 مليون دولار أمريكي و0.44 في المائة (انظر الشكل 3 والملحق العاشر).

الشكل 3: خسائر ما بعد التسليم من حيث الحجم، 2012-2022



22- وفي عام 2022، بلغ متوسط قيمة الأغذية التي جرت مناوئتها 786 دولارا أمريكيا للطن المتري مقابل 584 دولارا أمريكيا للطن المتري في عام 2021. وبلغ متوسط قيمة خسائر ما بعد التسليم 970 دولارا أمريكيا للطن المتري مقابل 627 دولارا أمريكيا للطن المتري في عام 2021 (انظر الشكل 4).

الشكل 4: متوسط تكلفة الأغذية التي جرت مناوئتها ومتوسط قيمة خسائر ما بعد التسليم، 2012-2022



## الأسباب الرئيسية لخسائر ما بعد التسليم

23- في عام 2022، كانت نسبة قدرها 90 في المائة من خسائر ما بعد التسليم، أو 15 811 طناً مترياً، راجعة إلى خمسة أسباب رئيسية هي: النقل غير الملائم، والتخزين غير السليم أو المطول، وإعادة التجميع، وإعادة التعبئة أو إعادة التغليف، والاختلاس أو السرقة، وتلف في السلع الغذائية راجع أساساً إلى مشكلات في (انظر الشكل 5). وترد تفاصيل محددة حسب البلد في الملحق السادس.

### الشكل 5: الأسباب الرئيسية الخمسة لخسائر ما بعد التسليم في عام 2022

النقل غير الملائم	التخزين غير السليم/الأطول	إعادة التجميع/إعادة التعبئة/إعادة التغليف	الاختلاس/السرقة	تلف في السلع الغذائية راجع أساساً إلى مشكلات في المنشأ
3 831 طناً مترياً 0.06% من مجموع الأغذية التي تمت مناوالتها 22% من مجموع خسائر ما بعد التسليم	3 705 طناً مترياً 0.06% من مجموع الأغذية التي تمت مناوالتها 21% من مجموع خسائر ما بعد التسليم	3 645 طناً مترياً 0.06% من مجموع الأغذية التي تمت مناوالتها 21% من مجموع خسائر ما بعد التسليم	2 963 طناً مترياً 0.05% من مجموع الأغذية التي تمت مناوالتها 17% من مجموع خسائر ما بعد التسليم	1 666 طناً مترياً 0.03% من مجموع الأغذية التي تمت مناوالتها 10% من مجموع خسائر ما بعد التسليم

24- وأدى النقل غير الملائم إلى خسائر ما بعد التسليم بلغت 3 831 طناً مترياً أو 0.06 في المائة من إجمالي الأغذية التي تمت مناوالتها، و22 في المائة من جميع خسائر ما بعد التسليم. ووقعت ما نسبته 57 في المائة أو 2 187 طناً مترياً من هذه الخسائر في إثيوبيا وجنوب السودان والسودان.

25- وأدى التخزين غير السليم أو الأطول إلى خسائر ما بعد التسليم بلغت 3 705 أطنان مترياً أو 0.06 في المائة من إجمالي الأغذية التي تمت مناوالتها و21 في المائة من إجمالي خسائر ما بعد التسليم. وشكلت المخزونات الخاصة بجمهورية الكونغو الديمقراطية واليمن والمواد المخزنة مسبقاً لمنطقة أمريكا اللاتينية والبحر الكاريبي مجتمعة 84 في المائة من هذه الخسائر أو 3 126 طناً مترياً.

26- وأدت المشاكل المتعلقة بإعادة التجميع أو إعادة التعبئة أو إعادة التغليف إلى خسائر ما بعد التسليم قدرها 3 645 طناً مترياً، أو 21 في المائة من إجمالي خسائر ما بعد التسليم. ووقع 2 086 طناً مترياً من هذه الخسائر أو ما يساوي 57 في المائة في جمهورية الكونغو الديمقراطية واليمن والجمهورية العربية السورية.

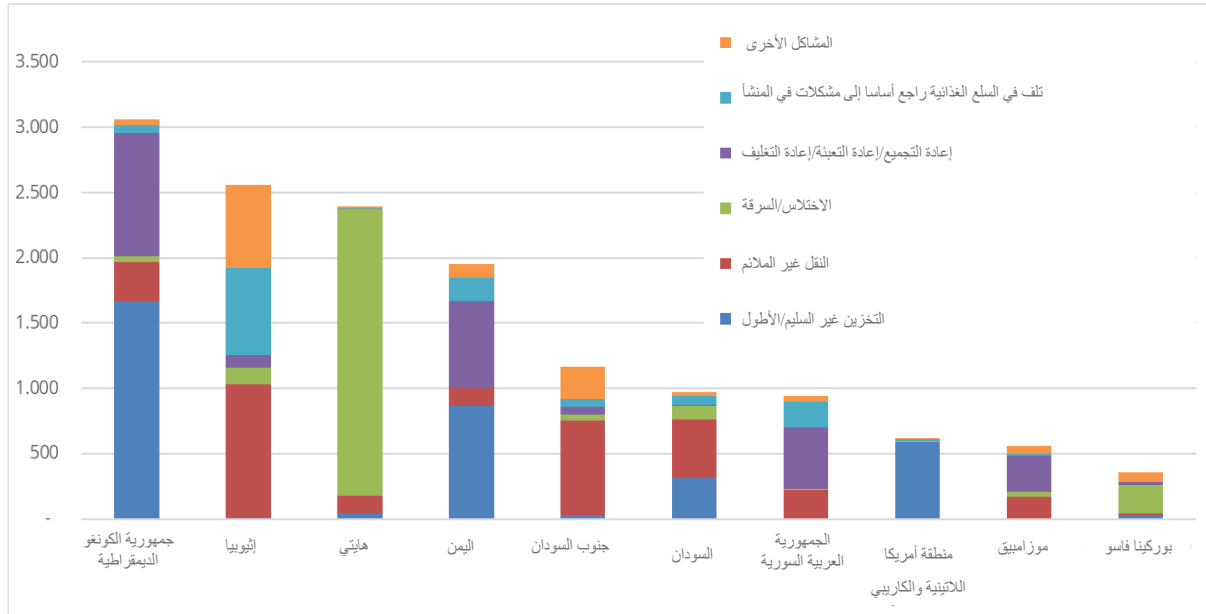
27- وكان الاختلاس أو السرقة مسؤولاً عن خسائر ما بعد التسليم البالغة 2 963 طناً مترياً أو 0.05 في المائة من إجمالي الأغذية التي تمت مناوالتها و17 في المائة من جميع خسائر ما بعد التسليم. وشكلت هايتي 2 194 طناً مترياً أو 74 في المائة من هذه الخسائر.

28- وتسبب تدهور السلع الغذائية بشكل رئيسي نتيجة المشاكل في المنشأ في خسائر بلغت 1 666 طناً مترياً، أي ما يعادل 0.03 في المائة من إجمالي الأغذية التي تمت مناوالتها و10 في المائة من إجمالي خسائر ما بعد التسليم. وشكلت إثيوبيا والجمهورية العربية السورية واليمن 1 041 طناً مترياً أو 63 في المائة من هذه الخسائر.

## خسائر ما بعد التسليم حسب البلد

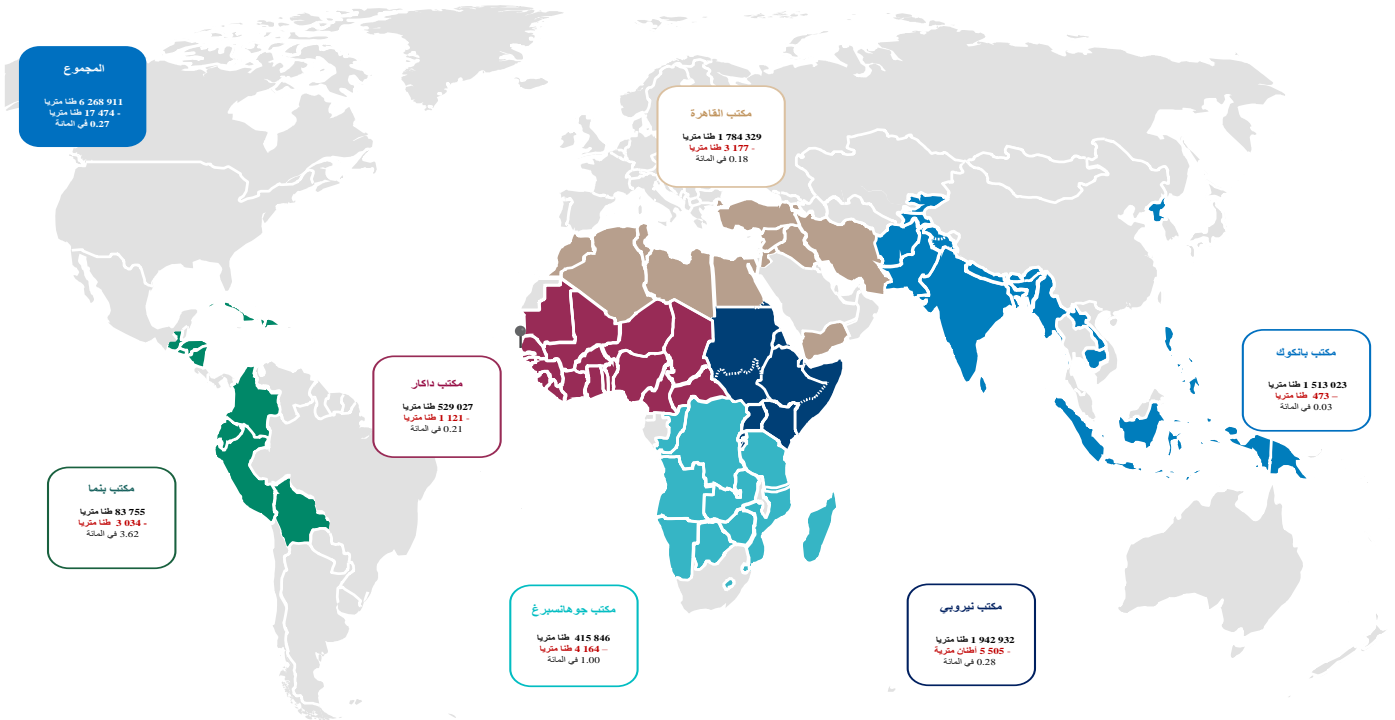
29- أسفرت عشر عمليات قطرية عن خسائر ما بعد التسليم بمقدار 14 577 طناً مترياً، أو بنسبة 83 في المائة، في عام 2022 (انظر الشكل 6). ومن هذه الخسائر، تسببت العمليات في جمهورية الكونغو الديمقراطية وإثيوبيا وهايتي فيما نسبته 83 في 55 المائة أي 8 016 طناً مترياً.

الشكل 6: البلدان العشرة التي شهدت أكبر خسائر ما بعد التسليم في عام 2022، حسب سبب الخسارة (بالأطنان المترية)



30- وجاءت أكبر عشر عمليات للبرنامج من حيث حجم الأغذية التي جرت مناوئتها في عام 2022، وبالترتيب التنازلي، في أفغانستان، وإثيوبيا، واليمن، والجمهورية العربية السورية، وجنوب السودان، والسودان، وأوكرانيا، وكينيا، والصومال، وجمهورية الكونغو الديمقراطية. وقد انطوت هذه العمليات على مناولة 4.9 مليون طن متري من الأغذية. انظر الشكل 7 لتكوين فكرة عامة عن عمليات وخسائر البرنامج حسب الإقليم.

الشكل 7: عمليات البرنامج حسب الإقليم - الأغذية التي جرت مناوئتها (بالأطنان المترية) وخسائر ما بعد التسليم (الأطنان المترية والنسب المئوية من مجموع الأغذية التي جرت مناوئتها في الإقليم)



31- وفي عام 2022، تجاوزت خسائر ما بعد التسليم في عمليات البرنامج العتبة المحددة في 20 بلداً، وبلغت إجمالاً 13 471 طناً مترياً (انظر الملحق الأول). وكانت خمسة من هذه البلدان تقع في إقليم شرق أفريقيا التابع للبرنامج، وبلغت حصتها 29 في المائة من إجمالي خسائر ما بعد التسليم المتجاوزة للعتبة المحددة، وتقع أربعة بلدان في الجنوب الأفريقي للبرنامج، وحصتها 26 في المائة؛ وتقع أربعة منها في إقليم الشرق الأوسط وشمال أفريقيا وأوروبا الشرقية للبرنامج، وحصتها 20 في المائة؛ ويقع بلدان منها في إقليم أمريكا اللاتينية والبحر الكاريبي للبرنامج، وحصتها 22 في المائة، ويقع بلدان منها في إقليم آسيا والمحيط الهادئ للبرنامج، وحصتها 2 في المائة، وتقع ثلاثة منها في غرب أفريقيا، وحصتها 1 في المائة.

## تدابير تفادي الخسائر والحد منها

### شراء الأغذية وضمان سلامتها وجودتها في عمليات البرنامج

- 32- يلتزم البرنامج بالحد من خسائر الأغذية خلال عمليات سلسلة الإمداد الخاصة به. والعمليات المحكمة التي يُستند إليها لشراء الأغذية وضمان سلامتها وجودتها، المستكملة بالرصد على جميع المستويات، هي مفتاح تحقيق ذلك.
- 33- وفي عام 2022، نفذت وحدة المشتريات الغذائية مجموعة متنوعة من التدابير لمنع خسائر الأغذية وتخفيفها. على سبيل المثال، واصلت الوحدة استخدام بند الإفراج المبكر لجميع عقود القمح، وهو إجراء ويضمن أقصى قدر من ضمان الجودة والمساءلة الكاملة للبائعين من خلال إدخال بند "الاستدعاء والاستبدال". ويمكن البند وحدة المشتريات الغذائية من التخفيف من مخاطر السمعة المحتملة الناتجة عن مشكلات الجودة وتحويل الرسوم المحتملة المرتبطة بالامتثال للجودة (مثل رسوم إعادة الاختبار والاحتجاز وغرامات التأخير) إلى البائعين.
- 34- وفيما يتعلق بعقود "التسليم في المكان" و"الناقل المجاني"، فإن الصناديق الكرتونية المنقولة على شاحنات أو عربات محملة تحتوي الآن على مواد واقية داخلية وأربطة مطبقة لتقليل الضرر أثناء النقل. ومع ذلك، تجدر الإشارة إلى أنه نظراً لقضايا النقل المتعددة والتطبيق السيئ للتدابير المذكورة أعلاه، لا تزال بعض الأضرار تحدث في عام 2022 بموجب عقود التسليم في مكان في أفغانستان. وفيما يتعلق بالعقود الممنوحة حديثاً، سيتم التأكيد على أهمية الالتزام بهذه الإجراءات للبائعين من خلال شركات التفقيش.
- 35- وطلبت وحدة مشتريات الأغذية، بالتعاون الوثيق مع فرع ضمان الجودة وسلامة الأغذية، من شركات التفقيش تعزيز عمليات فحص الأكياس الفارغة. وقد استلزم ذلك إجراء استعراضات مكثبة مخصصة للوثائق المتعلقة بالأكياس واختبارات السقوط على الأكياس لتقليل احتمالية كسر الأكياس في منافذ التفريغ.
- 36- وفيما يتعلق بالقمح، حددت وحدة المشتريات الغذائية التبخير مع إعادة تدويره في جميع مناقصاتها. ويضمن ذلك التبخير الكافي أثناء الشحن، مما يقلل من مخاطر وصول الحشرات الحية إلى الوجهات. وقد تم استخدام هذه الطريقة التي تتضمن إعادة التبخير عبر الأنابيب، بشكل فعال مع عمليات الشراء التي تمت في إطار مبادرة حبوب البحر الأسود، والتي تتطلب شروطها عمليات تفقيش التي يجريها مركز التنسيق المشترك والتبخير الإضافي في إسطنبول.
- 37- وفيما يتعلق بالذرة الرفيعة، تعاونت وحدة المشتريات الغذائية بشكل وثيق مع فرع ضمان الجودة وسلامة الأغذية لمواءمة وثائق المناقصات ومواصفات الذرة الرفيعة مع اتجاهات سوق الذرة الرفيعة.
- 38- وفيما يتعلق بالأغذية المغذية المتخصصة، واصل البرنامج تنفيذ التدابير نفسها التي كانت سارية في عام 2021. ومع ذلك، فقد لوحظ تسرب من أكياس مكملات المغذيات الدهنية التي تتجاوز المعيار المقبول في البرنامج، ونفذ البرنامج فحوصات بنسبة 100 في المائة مع بعض الموردين. وتم ضمان الامتثال للمعايير المطلوبة من خلال المراقبة المستمرة لعملية الإنتاج للموردين الذين شهدوا تسريبات في السابق. وفيما يتعلق بالموردين الجدد لمزيج الذرة وفول الصويا، عقد البرنامج اجتماعات تنفيذية سابقة للعقود لشرح جميع جوانب تنفيذ العقود ومتطلبات الجودة، بينما تم الحفاظ على بروتوكولات التفقيش الأكثر تطلباً بالنسبة لبعض موردي مزيج الذرة وفول الصويا. وتنص هذه البروتوكولات، من بين أمور أخرى، على إجراء الاختبارات المخبرية للتأكد من عدم وجود سموم دقيقة في المواد الخام المستخدمة في إنتاج الأغذية المخصصة للمستفيدين من البرنامج.



## تتبع الأغذية ورصدها

- 39- أجرى فرع اللوجستيات دورات تدريبية وجها لوجه لبناء وتحديث المهارات الأساسية لموظفي سلسلة الإمداد في الميدان، مع التركيز على موضوعات مثل التعاقد اللوجستي وإدارة المستودعات. تعمل هذه الدورات على تمكين الموظفين من تنفيذ الممارسات التشغيلية المناسبة، وتعميق فهمهم للأدوات والإجراءات المؤسسية، وتعزيز ثقتهم، وتعزيز وضع شبكة لتبادل الدروس المستفادة وأفضل الممارسات. وفي الأشهر الثمانية الأولى من المبادرة، عُقدت دورات في جميع الأقاليم وفي المقر، باللغات الإنكليزية والفرنسية والإسبانية لأكثر من 200 موظف. ووُضعت أيضا وحدات تدريب داعمة عبر الإنترنت وسُنّحت قريبا لجميع الموظفين من خلال منصة التعلم عبر الإنترنت WeLearn.
- 40- وفي عام 2022، أجرى فرع ضمان سلامة الأغذية وجودتها 156 عملية تدقيق للموردين، مما سهل الإجراءات الوقائية لضمان سلامة الأغذية المشتراة وعالية الجودة. وتم تدريب أكثر من 3000 موظف داخلي وخارجي في مجالات مثل سلامة الأغذية وجودة الأغذية وأفضل الممارسات وبناء القدرات.
- 41- وأدار الفرع 241 حادثة متعلقة بالأغذية وأجرى 229 اختبار امتثال مخبري عبر 39 موردا و28 سلعة في جميع أنحاء العالم. وبالإضافة إلى ذلك، تمت الموافقة على 80 من المواصفات الغذائية، مما زاد من تعزيز الإطار الذي يضمن جودة عالية للأغذية المشتراة لأغراض عمليات البرنامج.
- 42- ومعالجة للتقارير المتكررة عن الحوادث والمخاطر التنظيمية، واستجابة لطلبات الجهات المانحة، أطلق فرع ضمان سلامة الأغذية وجودتها، في أواخر عام 2022، مشروعا لفحص المعايير المحلية. وتم استعراض 30 مكتبا قطريا ذا أولوية، وذلك بدعم قوي من جميع المكاتب الإقليمية. وفي سياق تلك الاستعراضات، فحص الفرع 192 نوعا من الأطعمة، ومعايير الأغذية الوطنية ذات الصلة، والمخاطر التنظيمية ذات الصلة، وقدم عددا من التوصيات.
- 43- وفي عام 2022، وافق الفرع على ما مجموعه 80 مواصفة للأغذية، بما في ذلك 52 مواصفة وضعتها المكاتب القطرية والمكاتب الإقليمية. وكان هذا الرقم غير مسبوق، مما يُعبر عن زيادة الطلب التشغيلي على الأغذية المشتراة محليا والحاجة إلى التخفيف من مخاطر رفض استيراد الأغذية بسبب الانتهاكات التنظيمية.
- 44- وقام الفرع بعمل أساسي هام بشأن تعزيز متطلبات التعبئة والتغليف لأكياس مستحضري Super و Super Cereal Plus Cereal لمنع الانتفاخ على ارتفاعات عالية وتغليف المكملات الغذائية القائمة على الدهون لتحديد أسباب التسرب وتحديد تدابير التخفيف التي يمكن للموردين اتخاذها لمعالجة هذه القضية. وتم استخدام نظام سلامة الأغذية و ضمان جودتها (FOSTER)، وهو عبارة عن منصة رقمية يمكن استخدامها لتتبع بيانات فحص مشتريات الأغذية وتحليلها في إطار عمليات التفتيش في 46 مكتبا قطريا عبر خمسة مكاتب إقليمية في عام 2022. وتسهل المنصة الإجراءات المبكرة بشأن الانحرافات وتوفر الوصول إلى مستودع ضخم من البيانات يسمح بتتبع المخاطر وتقييمها وتخفيف الخسارة بشكل عام. وعلى سبيل المثال، بدأ المكتب الإقليمي للشرق الأوسط وشمال إفريقيا وأوروبا الشرقية في تنفيذ نظام FOSTER ونشره لتسهيل عمليات التفتيش النوعية والكمية في لبنان، والجمهورية العربية السورية، وأوكرانيا، واليمن. وقد أدى ذلك إلى تسهيل صياغة فرع سلامة الأغذية وجودتها لمعايير قبول واضحة للمساعدة الغذائية العينية والتقييم الرسمي للانحرافات.

## مبادرات المكاتب الإقليمية لتقليل الخسائر إلى أدنى حد

- 45- خلال عام 2022، دعمت المكاتب الإقليمية المكاتب القطرية في جهودها الرامية إلى تقليل الخسائر إلى أدنى حد. وقدم هذا الدعم في أشكال عديدة، بما في ذلك البعثات المعنية بالرقابة والامتثال، والتدريب، والتقييمات التقنية، ومراجعة حسابات الموردين، والتوجيه الحد من المخاطر المرتبطة بسلامة الأغذية وجودتها، وإدارة الحوادث. واستهدفت هذه التدابير ضمان تطبيق البرنامج لأفضل الممارسات بشأن إدارة ولوجستيات الأغذية بطريقة منسقة في جميع العمليات.
- 46- وواصل المكتب الإقليمي للشرق الأوسط وشمال إفريقيا وأوروبا الشرقية رصد أفضل المواعيد للمخزونات من خلال نظام دعم تنفيذ اللوجستيات (LESS) من أجل تقليل الخسائر الغذائية الناتجة عن التخزين الطويل وانتهاء صلاحية السلع الغذائية. وفي نوفمبر/تشرين الثاني 2022، قام المكتب الإقليمي ببعثة دعم إلى المكتب القطري في الجزائر، حيث أجرى استعراضا شاملا

يتعلق بإعداد العمليات في إطار نظام LESS وكيف سهّل النظام تنفيذ اتفاقية المستوى الميداني الجارية. وقام فريق بزيارة المستودع للتأكد من أن ممارسات مناولة الأغذية وإدارة المستودعات تتوافق مع المعايير المتوقعة، وتم تقديم العديد من التوصيات لتقليل الخسائر.

47- وعلاوة على ذلك، وبالتنسيق مع شعبة إدارة المخاطر، عيّن المكتب الإقليمي طرفا ثالثا لرصد إجراءات التحميل والإشراف عليها في مصر من أجل تحديد أي ثغرات في عمليات الفرز والنقل والشحن يمكن أن تسهم في نقص الشحنات في الوجهة. وحددت العملية عددا من الثغرات التي نشأت عن حقيقة أن الشحنات تم فحصها في نقاط تفتيش متعددة، وذلك لأنه تم السماح بدخول الشحنات في النقاط الجمركية لأخذ العينات، وبسبب القضايا المتعلقة بالإشراف والتفتيش على الأختام في نقاط مختلفة انطلاقا من مستودع المورد حتى نقطة التحميل.

48- وفي مايو/أيار 2022، قدم المكتب الإقليمي تدريبا على محاسبة السلع لزيادة الوعي بأهمية إدارة البيانات ودقتها فيما يتعلق بتسجيل الخسائر. وقدم أيضا تدريبا على أفضل ممارسات التعاقد في مجال النقل لأكثر من 40 مشاركا من عدة أقاليم للبرنامج. وتناولت الدورة التدريبية إدارة المخاطر التشغيلية وعمليات التخلص من البضائع التالفة، بما في ذلك خيارات الإنقاذ.

49- وبدأ المكتب الإقليمي لغرب أفريقيا بإجراء مقارنات شهرية لقوائم الجرد المادي مع البيانات الموجودة في النظام لتقليل الخسائر والكشف السريع عن القضايا المحتملة. ويتم مشاركة عدد من التقارير التي تفحص التواريخ التي يفضل استهلاك الأغذية قبل حلولها، وتواريخ الصرف النهائي، والمخزونات التي يتم نقلها شهريا لتقليل الخسائر في المتاجر وتسهيل تتبع الشاحنات العابرة من أجل تجنب الخسائر المتعلقة بالنقل.

50- ونظم المكتب الإقليمي أيضا دورة تدريبية بشأن عدّ السلع، وهي دورة موجهة إلى جميع نقاط الاتصال في المكاتب القطرية في المنطقة من أجل تحسين الرصد وتحليل البيانات وتقليل التأخير في تسجيل البيانات.

51- وأخيرا، ناشد المكتب الإقليمي العديد من المتخصصين في سلسلة الإمداد في الإقليم لمساعدة المكتب القطري في بنين على إنهاء الأعمال المترابطة الإدارية وتوفير التدريب في عمليات الموانئ وعدّ السلع الأساسية وإدارة المستودعات لموظفي اللوجستيات من أجل دعم التوسع التشغيلي للمكتب القطري.

52- وقام المكتب الإقليمي لأمريكا اللاتينية والبحر الكاريبي بتضمين التواريخ التي يفضل استهلاك الأغذية قبل حلولها في تقارير المخزون اليومية الخاصة به وقام بتحليل تناوب المخزون، محذرا المكاتب الفرعية ذات الصلة ووحدة برامج المكاتب القطرية عندما اعتُبرت معدلات التناوب منخفضة للغاية. ومكنت هذه المعلومات أفرقة البرنامج المسؤولة عن تخطيط سلال الأغذية وتوزيع المواد الغذائية من تحديد أولويات توزيع الأغذية، وبالتالي القضاء على جميع الخسائر الناشئة عن بلوغ التواريخ التي يفضل استهلاك الأغذية قبل حلولها قبل التوزيع.

53- ورصد المكتب الإقليمي أيضا مواعيد الالتزامات النهائية وتواريخ الرفض النهائي للمنح والتواريخ التي يفضل استهلاك الأغذية قبل حلولها للسلع المخزنة، وتنبيه المكاتب القطرية حتى تتمكن من إعطاء الأولوية لتوزيع السلع التي كانت تقترب من التواريخ التي يفضل استهلاك الأغذية قبل حلولها وانتهاء المنح المتعلقة بها، وبالتالي تقليل خسائر ما بعد التسليم.

54- وأدار المكتب الإقليمي توزيع السلع الغذائية إلكترونيا، مع تتبع السلع حسب رقم الدفعة. ويجري نشر تطبيق "الميل الأخير" التابع لنظام LESS في جميع أنحاء الإقليم لتحسين تتبع السلع والمهل الزمنية، وتزويد موظفي البرنامج والإدارة بالمعلومات التي يحتاجون إليها لاتخاذ قرارات مستنيرة.

- 55- وأجرى المكتب الإقليمي أيضا تقييمات للقدرات اللوجستية لمساعدة المكاتب القطرية على تحسين عمليات تسليم الأغذية عن طريق استخدام الشاحنات المناسبة والطرق الأكثر ملاءمة للتسليم. وساعدت هذه التقييمات في تقليل الخسائر المرتبطة بالنقل عبر الإقليم. وأكد المكتب الإقليمي على أهمية عمليات التفقيش على الشاحنات قبل التحميل في جميع مستودعات البرنامج للتأكد من أن الشاحنات المستخدمة نظيفة وخالية من التسوس. وزاد البرنامج أيضا من حضوره ومتابعته مع وكلاء التخليص والشحن أثناء العمليات المنفذة على حدود كولومبيا وللمواد المخزنة مسبقا لمنطقة أمريكا اللاتينية والبحر الكاريبي.
- 56- وأخيرا، أجرى المكتب الإقليمي دورات تدريبية بشأن سلامة الأغذية وضمان الجودة لموظفي سلسلة الإمداد في المكاتب القطرية لزيادة الوعي بممارسات سلامة الأغذية ومنع الحوادث المتعلقة بسلامة الأغذية والجودة. ووضعت أيضا وحدات تدريبية للشركاء المتعاونين والمراقبين وتجار التجزئة المشاركين في عمليات القسائم لتقليل خسائر ما بعد التسليم الناتجة عن تسليم السلع التي لا تستوفي معايير البرنامج.

## الملحق الأول

### الخسائر التي تجاوزت العتبة المحددة، حسب البلد

1- يعرض هذا الملحق خسائر ما بعد التسليم التي تتجاوز على المستوى القطري عتبات الخسائر المحددة في البرنامج فيما يخص صنفا مفردا من الأغذية، والتي تبلغ 20 000 دولار أمريكي أو أكثر وتمثل ما لا يقل عن 2 في المائة من الحجم الذي جرت مناولته، أو تبلغ 100 000 دولار أمريكي أو أكثر. وفي عام 2022، بلغ حجم هذه الخسائر 13 470.60 طنا متريا في 20 بلدا (انظر الجدول ألف-1). ومن حيث الحجم، كانت خسائر ما بعد التسليم فوق العتبة في عام 2022 أقل بنسبة 31.3 في المائة مما كانت عليه في عام 2021. ومع ذلك، تجدر الإشارة إلى أن الخسائر فوق العتبة حدثت في 20 بلدا في عام 2022، وفي 14 بلدا فقط في عام 2021.

الجدول ألف-1: العمليات في البلدان التي تجاوزت فيها خسائر ما بعد التسليم عتبة الخسائر	
البلد	خسائر ما بعد التسليم التي تجاوزت عتبة الخسائر (بالأطنان المترية)
جمهورية الكونغو الديمقراطية	2 919
هايتي	2 373
أثيوبيا	2 087
اليمن	1 773
الجمهورية العربية السورية	830
السودان	801
جنوب السودان	788
مواد البرنامج المخزنة مسبقا لمنطقة أمريكا اللاتينية والبحر الكاريبي	594
موزمبيق	410
بوروندي	223
باكستان	186
إسواتيني	110
تشاد	89
الأردن	75
مدغشقر	58
أوكرانيا	46
بوركينافاسو	30
الصومال	28
جمهورية أفريقيا الوسطى	27
بنغلاديش	25

### بنغلاديش

2- تكبد المكتب القطري في بنغلاديش خسارة تبلغ 25 طنا متريا بسبب خسائر الطحن. وتلقى المكتب القطري 217 طنا متريا من العدس الكامل (في قشوره) من الولايات المتحدة الأمريكية. ومع ذلك، فإن السكان المحليين المستهدفين للحصول على مساعدة البرنامج لم يكونوا على دراية بالعدس بهذا الشكل ولم يكونوا معتادين على استهلاكه. ومواجهة لهذا التحدي، تم طحن العدس، مما أدى إلى فقدان 25 مليون طن من القشور والغبار. سيتواصل المكتب القطري في المستقبل مع الجهات المانحة مسبقا للتأكد من أن السلع المستلمة تتماشى مع التفضيلات المحلية.

3- وفي عام 2022، قام المكتب القطري بزيارة الميناء ورتب لقاءات مع وكلاء التخليص والشحن، وعمال النقل والعمال والمساحين لتوضيح أدوارهم ومسؤولياتهم. وتم اتخاذ عدد من الإجراءات التصحيحية، بما في ذلك خصم قيمة السلع المفقودة، وإجراء عمليات المتابعة في الوقت المناسب، وضمان النشر المناسب للموظفين أثناء نقل البضائع من الحاويات وتحسين عمليات التحميل. ونتيجة لتدابير التخفيف هذه، انخفضت خسائر ما بعد التسليم في عام 2022، بصرف النظر عن خسائر الطحن المذكورة أعلاه، بنسبة 86.5 في المائة مقارنة بعام 2021.

#### بوركينافاسو

4- سجل المكتب القطري في بوركينافاسو خسارة قدرها 30 طناً مترياً في عام 2022، ونشأت هذه الخسارة في المقام الأول عن تسليم مستحضر Super Cereal Plus في مكتب دوري الميداني. وفي يناير/كانون الثاني، وأثناء تحميل المخزون للتسليم، كان التاريخ التي يفصل استهلاك الأغذية قبل حلوله على العبوة بين 1 و6 فبراير/شباط 2022، وهو ما لا يتوافق مع التاريخ في نظام البرنامج. ولا يمكن تسليم المخزون المتأثر قبل تاريخ انتهاء الصلاحية الوشيك، وظل 29 طناً مترياً في التخزين بعد ذلك التاريخ. وكشف تحقيق عن حدوث ارتباك عند نقطة التحميل بالميناء أو عند المورد، وللأسف لم يلاحظ التناقض أثناء التفريغ في المستودعات.

5- وتجنباً لاستمرار توزيع مستحضر Super Cereal Plus إلى ما بعد التاريخ التي يفصل استهلاك الأغذية قبل حلوله، قام المكتب القطري بتحديد وعزل جميع دفعات المستحضر المتأثرة؛ وجمع كيس يبلغ وزنه 1.5 كغ لكل مجموعة لإرسالها إلى واغادوغو لتحليلها؛ واستفسر من الزملاء في البرنامج في مدن أخرى عما إذا كانوا لا يزالون يخزنون دفعات المستحضر بالتواريخ التي يفصل استهلاك الأغذية قبل حلولها، بين 1 و6 فبراير/شباط 2022.

6- وعلى الرغم من أن التحليل المختبري أظهر أن الدفعات المتأثرة من المستحضر Super Cereal Plus تمتثل للمعايير ذات الصلة، شعر المكتب القطري أنه لا يمكنه التوصية بهذه الدفعات للاستهلاك البشري، لا سيما بالنظر إلى الوضع المتقلب في بوركينافاسو والمخاطر المحتملة على السمعة التي يشكلها التوزيع.

#### بوروندي

7- تكبد المكتب القطري في بوروندي خسارة قدرها 223 طناً مترياً من دقيق الذرة في عام 2022، ونشأت هذه الخسارة من مخزون الذرة البالغ 800 طن متري والذي تم شراؤه محلياً في يونيو/حزيران 2021. وأشار التحليل المخبري إلى أن دقيق الذرة يحتوي على مستويات عالية من سموم الفطريات (الأفلاتوكسينات)، وبعد مناقشات مع مورد الخدمة وبتوجيه من فرع ضمان سلامة الأغذية وجودتها في البرنامج، تم تدمير المخزون وتسجيله كخسارة في المستودع في مارس/آذار 2022.

8- وقبل جمع الذرة من عينة المورد، أشارت نتائج اختبار العينة إلى أنها تمتثل لمعايير البرنامج. ولكن بعد تسليمها إلى مستودعات البرنامج، تم إرسال 280 طناً مترياً من الذرة إلى منشأة طحن لتتم معالجتها، مما أدى إلى إنتاج 222 طناً مترياً من دقيق الذرة. وكشفت الاختبارات اللاحقة التي أجريت على الذرة عن مستويات مرتفعة من الأفلاتوكسينات مما يجعلها غير صالحة للاستهلاك البشري أو الحيواني.

9- وخلص المكتب القطري إلى أن المستويات المرتفعة من السموم الفطرية ربما تكون ناتجة عن التلوث في المنشأة التابعة للمورد وذلك كنتيجة لظروف التخزين السيئة. واكتشف فريق تحقيق أن منشأة التخزين التي كان لها سقف من القرميد مع فتحة، كانت مكتظة للغاية، إذ كانت البضائع مكدسة حتى السقف تقريباً. وبالإضافة إلى ذلك، كانت منشأة الطحن تقع في منطقة باردة من البلاد، مما قد يؤدي إلى تدهور جودة المخزون. وتخفيفاً من مخاطر الخسائر المستقبلية، سيتم الآن جمع المخزونات فوراً بعد عملية الطحن، لتجنب فترات التخزين الطويلة من جانب المورد، وسيتم إرسالها للاختبار الفوري.

#### جمهورية أفريقيا الوسطى

10- سجل المكتب القطري لجمهورية أفريقيا الوسطى خسارة قدرها 27 طناً مترياً من المستحضر Super Cereal في عام 2022. وتعزى الخسارة في المقام الأول إلى ظروف الطرق السيئة التي أعاققت التسليم إلى مواقع التوزيع، ونقص الشركاء القادرين

على إكمال عملية التوزيع، والمسائل الشديدة لانعدام الأمن في أعقاب اشتداد النزاع المسلح قرب نهاية عام 2021. ونتيجة لذلك، لم يكن من الممكن توزيع العديد من المخزونات قبل التواريخ التي يفصل استهلاك الأغذية قبل حلولها.

11- وتسهيلاً لتوزيع المخزونات قبل التواريخ التي يفصل استهلاك الأغذية قبل حلولها، تم اقتراح نقل المخزونات إلى المواقع حيث يمكن تحويلها إلى المستفيدين من خلال برامج التحويلات القائمة على النقد. ومع ذلك، وأثناء القيام بعمليات التوزيع، هاجمت الجماعات المسلحة منطقة مكتب منطقة بامباري، مما أدى إلى نقل موظفي البرنامج مؤقتاً إلى بانغي وترك كمية كبيرة غير موزعة من المخزون بتاريخ يفصل استهلاك الأغذية قبل حلوله في 31 يناير/كانون الثاني 2022.

12- وتخفيفاً من الخسائر المستقبلية، تم إدخال مراقبة محسنة للتواريخ التي يفصل استهلاك الأغذية قبل حلولها، مع إصدار تنبيهات أسبوعية للموظفين المعنيين لتحذيرهم من أن مخزونات غذائية معينة تقترب من التواريخ التي يفصل استهلاك الأغذية قبل حلولها. ويوفر ذلك فرصة للموظفين لتحديد الحلول المناسبة. وبالإضافة إلى ذلك، تم اتخاذ تدابير لضمان أن السلع المنقولة إلى المناطق النائية والتي يصعب الوصول إليها تتمتع بعمر افتراضي طويل لتقليل الخسائر. وتم أيضاً تنفيذ إستراتيجية التموضع المسبق للسماح بنقل المواد الغذائية خلال موسم الجفاف عندما تكون الطرق السيئة الصيانة والمتدهورة أكثر قابلية للاستخدام. وسيفقد ذلك من مخاطر الحوادث. وسيتم تقديم المساعدة في شكل نقود أو قسائم حيثما تسمح الأسواق والوضع الأمني. وأخيراً، سيتم تحسين ظروف التخزين في بامباري من خلال بناء منصة خرسانية يمكن إقامة وحدات تخزين متنقلة عليها من أجل التخفيف من المخاطر الكبيرة على المواد الغذائية التي تسببها مستويات الرطوبة العالية وانتشار الآفات.

#### تشاد

13- تكبد المكتب القطري في تشاد خسارة قدرها 88 طناً مترياً بسبب مسائل التخزين والنقل. وأعلن أن ما مجموعه 75 طناً مترياً من المخزون غير صالح للاستهلاك البشري بسبب عدم التطابق بين خطة المكاتب القطرية القائمة على الاحتياجات والمرفق العالمي لإدارة السلع، مما أدى إلى فترات تخزين طويلة وانتشار التسوس وتدهور المخزون، بينما تم فقد 10 طن متري من خلال التبخير والتذرية وإعادة التعبئة.

14- وحدث ما مجموعه 3 أطنان مترياً من الخسائر بسبب التحديات المرتبطة بنقل المخزون خلال مواسم الأمطار والرطوبة. وقد أدى ذلك إلى كثرة التسوس وتبلل المخزونات بسبب عدم كفاية الحماية من المطر.

15- وتخفيفاً من الخسائر المستقبلية، سيزيد المكتب القطري عدد عمليات التفريش ويعزز الفصل حسب التواريخ التي يفصل استهلاك الأغذية قبل حلولها لجميع الأغذية التغذوية عند استلامها في مستودعات البرنامج. وسيتم إصدار تنبيه في حالة اكتشاف أي تناقضات. وعلاوة على ذلك، سيتم تنبيه الموظفين المعنيين عندما يكون المخزون في فترة الستة أشهر من التواريخ التي يفصل استهلاك الأغذية قبل حلولها، وسيتم إجراء مراقبة مستمرة حتى يتم توزيع هذا المخزون. وسيقوم المكتب القطري أيضاً بإكمال التتبع اليدوي والإلكتروني للمخزونات، واستخدام المقاييس المعيارية عند تلقي المشتريات المحلية، والتأكد من أن الموظفين يتلقون التدريب حتى يتمكنوا من تحديد المشكلات المحتملة المتعلقة بالمشتريات المحلية، وشراء الأدوات، ليتم وضعها بشكل استراتيجي في المستودعات عند القيام بعمليات شراء محلية، والتي يمكن استخدامها لتقييم جودة السلع.

16- وسيستمر الناقلون في العمل خلال موسم الأمطار، مع تنفيذ تدابير لحماية البضائع من التسوس. وعلى سبيل المثال، سيتم تجهيز الشاحنات والمعدات بقماش مشمع وألواح بلاستيكية لحماية البضائع أثناء النقل والتخزين. وسيولي الناقلون أيضاً، كتنبيه إضافي، اهتماماً أكبر باحترام الوزن الصحيح للشحنات وتجنب تحميل معدات الطرف الثالث على شاحنات محملة بأغذية البرنامج. ونظراً لتوفر المركبات في السوق المحلية، لا يزال الناقلون يستخدمون شاحنات تابعة لجهات خارجية، لكن المكتب القطري يضمن عدم خلط شحنات البرنامج والبضائع غير التابعة له على الشاحنات نفسها. وتتم هذه المتابعة الدقيقة لكل من الخدمات الداخلية والبرية.

#### جمهورية الكونغو الديمقراطية

17- في عام 2022، سجلت جمهورية الكونغو الديمقراطية 025 2 طناً مترياً من الخسائر فوق العتبة المحددة والتي تُعزى إلى الازدحام في ميناء ماتادي منذ عام 2020 بعد التغييرات المفاجئة في اللوائح التي تم وضعها خلال جائحة فيروس كورونا

- 2019 (كوفيد-19). وأدى الازدحام إلى خسائر كبيرة في المواد الغذائية التي انتهت مدة صلاحية معظمها قبل التوزيع. وتعلقت معظم الخسائر (1 364.385 طنا متريا) بما عدده 93 حاوية من دقيق الذرة كان من المقرر نقلها إلى كينشاسا لتوزيعها في كاساي. وتأخرت الموافقة على المضي في عملية النقل من ماتادي إلى كينشاسا بسبب البيروقراطية المحلية، مما أدى إلى إتمام التخزين وإعادة التغليف قبل أقل من ثلاثة أشهر من التواريخ التي يفصل استهلاك الأغذية قبل حلولها. كما اعتبرت عملية إعادة التعبئة معيبة، مما أدى إلى ارتفاع مستويات التسوس.
- 18- وحدثت خسائر أخرى قدرها 893 طنا متريا في عام 2021. وبسبب الطبيعة الطويلة والمعقدة للقضايا التي أدت إلى هذه الخسائر، فقد تم احتسابها في نهاية المطاف في عام 2022. وبلغ إجمالي الخسائر مجتمعة 2 918 طنا متريا.
- 19- ويعمل المكتب القطري على استرداد تبرعات المانحين المفقودة والأموال من شركات التأمين فيما يتعلق بالخسائر التي لا يتحكم فيها. وفيما يتصل بخسائر النقل، تم استرداد قيمة الأغذية المفقودة مباشرة من الناقلين. وستعقد اجتماعات منتظمة مع شركات النقل، مع إجراء تقييمات صارمة للأداء وحذف شركات النقل ذات الأداء الضعيف من قائمة شركات النقل المعتمدة.
- 20- وللدخول من مخاطر الازدحام في ميناء ماتادي، اقتصر حجم الأحمال الواردة على 30 حاوية لكل بوليصة شحن. وتم تعيين مشرف جديد للميناء لضمان الإشراف الدقيق على عمليات وصول الميناء والعمليات وتوفير متابعة أكثر صرامة والإبلاغ عن الخسائر.
- 21- واتخذ المكتب القطري تدابير لتحسين خدمات الشحن من خلال التعامل مع مقدمي خدمات جدد، وتوظيف خبير تعاقده، وزيادة الرقابة على التعاقد. وتقليلا من المهل الزمنية في الممر الغربي، تم إنشاء مرفق لإعادة الشحن في تشيكابا. وهذا يسمح للبرنامج بالإشراف على عمليا الإرسال إلى كانانغا. ويسعى المكتب القطري جاهدا أيضا إلى دعم معايير الجودة من خلال الاستعانة فقط بالناقلين الخاضعين لإشراف البرنامج.
- 22- وتبذل جهود متواصلة لتعزيز العلاقة بين المكتب القطري والمكتب الكونغولي للمراقبة وتنسيق الإجراءات البيروقراطية ذات الصلة. وأنشأ البرنامج أيضا ممرات بديلة وطرق إمداد عبر الحدود لتجنب الاضطرار إلى نقل الأغذية على طول الطرق التي تكون فيها الشاحنات معرضة بشدة للهجوم أو النهب.

#### إسواتيني

- 23- تكبد مكتب إسواتيني القطري خسائر تجاوزت العتبة المحددة بمقدار 110 طنا متريا من الأرز. وعند استلام شحنة قدرها 241 طنا من الأرز في أكتوبر/تشرين الأول ونوفمبر/تشرين الثاني 2022، وأثناء معالجة إذن الاستيراد، أكدت جميع الوثائق والشهادات المصاحبة أن السلعة صالحة للاستهلاك البشري. ولكن أثناء التوزيع، تلقى فريق العمليات شكاوى تتعلق بتغير اللون ووجود مواد غريبة ورائحة كريهة ومظهر السلعة. وقد استلزم ذلك إجراء المزيد من عمليات التفتيش التي أجريت بالتعاون مع فريق سلامة الأغذية وجودتها في المكتب الإقليمي. وكشفت عمليات التفتيش عن رداءة نوعية الإرسال، وتقرر وقف توزيع الأرز واسترجاعه. وتمت مشاركة نتائج عمليات التفتيش مع المكتب الإقليمي لآسيا والمحيط الهادئ الذي يشرف على شراء الأرز، بحيث يمكن اتخاذ التدابير المناسبة مع المورد.
- 24- وربما كانت الخسائر المذكورة أعلاه مرتبطة بالفجوات التشغيلية والإدارية التمهيدية. وتثير المشاكل الجلية المتعلقة بعملية الإرسال تساؤلات بشأن الإجراءات التي اتخذها المورد وشركة التفتيش، ومن المحتمل حدوث احتيال، لا سيما في ضوء كمية المادة الغريبة التي تم اكتشافها في السلعة عند إعادة الفحص. وتجنبنا للخسائر المستقبلية، سيتعاون المكتب القطري بشكل وثيق مع فريق عمليات المكتب الإقليمي لاكتشاف أي مشكلات تتعلق بجودة السلع في مرحلة مبكرة. وعلاوة على ذلك، سيرسل المكتب القطري أحد الموظفين للمشاركة في أخذ العينات واختبار السلع في الموانئ البرية ومرافق التخزين. وسيعمل المكتب القطري أيضا على زيادة سلاسل المشتريات المحلية لتقليل مخاطر الجودة المرتبطة بالنقل البري.

## إثيوبيا

- 25- تكبد المكتب القطري في إثيوبيا خسائر إجمالية تجاوزت الحد الأدنى قدرها 2 086.55 طنا متريا، وهي تُعزى إلى مشاكل النقل والتخزين. وشملت الأسباب الرئيسية لهذه الخسائر حوادث الطرق الناتجة عن سوء حالة الطرق، وتسرب السلع، والغزو والنهب، وآخرها حدث بشكل أساسي في سياق الصراع المستمر في شمال البلاد. كما نتجت بعض الخسائر عن تسرب مياه الأمطار من خلال القماش المشمع إلى الشاحنات.
- 26- وتقليلًا من الخسائر المستقبلية، سيقوم موظفو المستودعات بفحص البضائع فور وصولها للتأكد من أن الكمية والنوعية تفي بالموصفات. وإذا تم تحديد الضرر، فإنه سيتم حصر مدهاء وإعادة تهيئته أو إعادة تشكيله لتقليل الخسائر. وسُجّل أي شحنة لا يمكن تجديدها أو إعادة تكوينها في سندات الشحن ذات الصلة وسيتم استرداد التكلفة من فواتير شركة النقل. وفيما يتعلق بالخسائر المتكبدة أثناء النقل بواسطة أسطول شاحنات البرنامج، سيتم السعي لاسترداد التكاليف من خلال آلية التأمين الذاتي للبرنامج.

## هايتي

- 27- تكبد المكتب القطري لهايتي خسائر تجاوزت العتبة المحددة بعد التسليم بلغت 2 373 طنا متريا في عام 2022. ووقعت الخسائر في المقام الأول نتيجة للوضع السياسي والاجتماعي غير المستقر في البلد، والذي استمر في التدهور في عام 2022. وكانت مسألنا الأمن وإمكانية الوصول تثيران قلقًا بشكل خاص، ووقع عدد من عمليات نهب الشاحنات التي استهدفت شحنات البرنامج. ووقعت أيضا حالتان رئيسيتان من نهب المستودعات في سبتمبر/أيلول 2022.
- 28- وفي المستودع، تم الانتهاء من عمليات إعادة التعبئة وإعادة التشكيل لـ 117 طنا متريا من السلع المختلطة، وقد تمّ فقد 5 أطنان مترية منها نتيجة ضرر ناجم عن المياه وتسربها إليها. وفُقد أيضا ما مجموعه 38 طنا متريا من الزيت النباتي عندما ثبت استحالة توزيعه قبل تاريخ انتهاء صلاحيته. وعلاوة على ذلك، فُقد 88 طنا متريا من السلع المختلطة بسبب نشاط العصابات في جنوب العاصمة الذي منع أي حركة إلى شبه الجزيرة الجنوبية، وبين مستودع البرنامج في العاصمة وميناء سانت لويس. ومواجهة لهذا التحدي، تعاقد البرنامج مع سفينة مستأجرة من منشأة المورد إلى الرصيف لنقل 1.3 طن متري من بورت أو برانس إلى سانت لويس دو سود. وعلاوة على ذلك، تم نهب 44 طنا متريا من الأرز في كنعان أثناء النقل البري بين بورت أو برانس وجونايف في مايو/أيار 2022.
- 29- وفُقد ما مجموعه 2 159 طنا متريا من مختلف السلع بسبب نهب مستودعات البرنامج في لي كاي وغونايف من السكان المحليين خلال فترة الاضطرابات المدنية. وشكلت السلع المنهوبة 95 في المائة من إجمالي خسائر ما بعد التسليم. وسيواصل المكتب القطري تنفيذ تدابير لمنع النهب في المستودع وأثناء النقل. وتشمل هذه التدابير نشر حراس الأمن في الموقع على مدار 24 ساعة في اليوم، وتركيب إضاءة إضافية وإنفاذ إجراءات التشغيل الموحدة للوصول إلى المستودعات. وقد عزز البرنامج مؤخرا وحدته الأمنية وأنشأ وحدة جديدة لتيسير مفاوضات وصول المساعدات الإنسانية من أجل تعزيز وتنسيق النقل الأمن للسلع الأساسية.

- 30- ولزيادة الحد من المخاطر المرتبطة بتخزين السلع في البلد، يقوم المكتب القطري بإنشاء مستودع للطوارئ في سانتو دومينغو في الجمهورية الدومينيكية. ويمكن نقل السلع الموجودة مسبقا من هناك عن طريق البر عبر ثلاث نقاط عبور حدودية للوصول إلى بورت أو برنس وكاب هايتيان. وسيؤدي إنشاء الممر إلى إنشاء سلسلة إمداد أكثر مرونة، مما يسمح للبرنامج بالاستجابة بشكل أكثر فعالية لاحتياجات البلد.

## الأردن

- 31- سجل المكتب القطري في الأردن خسائر تجاوزت العتبة المحددة بمقدار 75 طنا متريا. وفي عام 2022، تلقى المكتب القطري تبرعا عينيا بقيمة 650 طنا متريا من التمور من المملكة العربية السعودية من خلال مركز الملك سلمان للإغاثة والأعمال الإنسانية. وعلى أساس نتائج الاختبار الأولية، تمت الموافقة على تسليم التمور، إذ تبين أنها تفي بمعايير الجودة ذات الصلة، وفي 7 أبريل/نيسان 2022، تم إرسالها من المصنع في المملكة العربية السعودية.



- 32- ووصلت جميع الشاحنات التي تنقل التمور إلى الحدود الأردنية وخضعت للتفتيش من الجمارك الأردنية ووزارة الزراعة. وقد مُنعت خمس شاحنات تحمل 125 طناً من التمور من الدخول لوجود حشرات مبيّة في التمور بأعداد تتجاوز الحد الذي حدته السلطات الأردنية. ومن بين 375 طناً مترياً وصلت إلى البلاد، أشارت الاختبارات التي أجرتها إدارة الأغذية والأدوية الأردنية إلى أن 75 طناً مترياً غير صالحة للاستهلاك البشري. كما تم تسجيل 0.124 طن متري إضافي كخسارة. وقد تمت إزالة الكمية المعنية، وذلك لأن عينات الاختبار التي أجرتها السلطات الأردنية فقدت أثناء معالجة التواريخ من المورد. وبلغ إجمالي الخسائر 75 طناً مترياً.
- 33- وخلال عملية استخلاص الدروس التي أجراها مجلس التعاون الخليجي، اقترح أنه لمنع حدوث خسائر مماثلة في المستقبل، ينبغي إبلاغ المعايير التي وضعتها السلطات الأردنية إلى المانحين مسبقاً حتى يتمكنوا من ضمان دخول التبرعات العينية إلى الأراضي الأردنية.

#### مدغشقر

- 34- تكبد المكتب القطري في مدغشقر خسائر تجاوزت العتبة المحددة بمقدار 58 طناً مترياً خلال الفترة المشمولة بالتقرير، منها 40 طناً مترياً من البقول و18 طناً مترياً من الزيت النباتي. وفي نوفمبر/تشرين الثاني 2021، عزز المكتب القطري عمليات توزيع الأغذية من 3000 طن متري إلى 10 000 طن متري شهرياً لتلبية الاحتياجات المتزايدة في البلاد. وعلى الرغم من أن هذه الزيادة السريعة في الحجم ضرورية لتلبية الاحتياجات التشغيلية، فقد شكلت تحديات من حيث إدارة المخزون، بما في ذلك ما يتعلق بتسجيل الوثائق وإصدارها وإدارة الإشارات المتعلقة بالمخزون أثناء التحميل والتفريغ. ونتيجة لذلك، كان هناك عدم تطابق بين مستويات المخزون المسجلة والمخزون الموجود بالفعل في المستودع في ديسمبر/كانون الأول 2021 ويناير/كانون الثاني 2022.
- 35- وضماناً لأن تُعبر سجلات المخزونات بدقة المخزون المحفوظ به بالفعل، عمل المكتب القطري مع مقر البرنامج لاستعراض وتصحيح الأخطاء في سجلات المخزونات المتعلقة بحركة مخزونات الأغذية بين فورت دوفين وأمبواساري، والتوفيق بين السجلات والمخزونات الفعلية الموجودة.
- 36- وتجنباً للخسائر في المستقبل، شكّل المكتب القطري فريق عمل يتألف من ممثلين عن مختلف شعب البرنامج، بما في ذلك شعبي الموارد البشرية وعمليات سلسلة الإمداد. وعملًا بتوصيات فريق العمل، تم تنفيذ إجراءات تشغيل موحدة أقوى فيما يتعلق بعمليات المستودعات. وبالإضافة إلى ذلك، أنشئت لجان في جميع المكاتب الميدانية، ويجري استعراض للموظفين للتأكد من أن عددهم يتماشى مع الاحتياجات التشغيلية. وتم أيضاً تنفيذ أنشطة تدريب الموظفين وزيادة الوعي، بما في ذلك تدريب LESS، في أمبواساري ومستودعات البرنامج الأخرى.

#### موزامبيق

- 37- سجل المكتب القطري في موزامبيق خسارة تجاوزت العتبة المحددة بمقدار 410 طناً مترياً. وترجع الخسارة الغذائية التي يبلغ قدرها 43 طناً مترياً إلى مستودع البرنامج الذي يديره طرف ثالث في ناكالا، مع استرداد قيمة الخسارة من مورد الخدمة. وتُعزى خسارة 213 طناً مترياً إلى قيام موظف في البرنامج بإصدار خطط تحميل شفهيًا لمورد الخدمة دون استخدام أوامر العمل المطبوعة الخاصة بالنظام. وبينما قدم مورد الخدمة نسخاً من مذكرة التسليم موقعة من شركة النقل وموظفيها كدليل على تحميل الطعام، فإنه لم يتم إصدار بوليصات الشحن المطبوعة الخاصة بالنظام أو تم إصدارها بتفاصيل وكميات غير دقيقة للشاحنة لا تتطابق مع تلك التي أبلغ عنها مورد الخدمة بأن التحميل قد تم. وعندما تم التحقيق في الأمر، اعترض الناقل على توقيع السائق ورفض تحميل الشاحنات.
- 38- وكجزء من جهود التوفيق المستمرة المتعلقة بالتباينات في الحمولة التي حدثت فيما يتعلق باستجابة عام 2020 بعد إعصار إيداي، سجل المكتب القطري خسارة قدرها 5 أطنان مترياً، ولم يتم تتبع الوثائق ذات الصلة.
- 39- وتُعزى خسارة 127 طناً مترياً إلى مسائل النقل. وسيتم خصم المبلغ المراد استرداده من فاتورة شركة النقل.

40- وتخفيفاً من الخسائر المتكبدة، عقد المكتب القطري اجتماعات مباشرة مع جميع شركات النقل التي لا تزال لديها مخزونات عبور مسجلة لتحميلها في شاحنات معينة، لأغراض المطابقة. وتم إصدار خطابات تحذير للناقلين الذين رفضوا قبول وتنفيذ عمليات الإرسال التي تم التخطيط لها (أي التي كان لديها نسخ بوليصة الشحن الصادرة عن نظام البرنامج). وتم إرسال بعثة إلى مورد الخدمة المذكور أعلاه لمزيد من الاجتماعات وجها لوجه من أجل التوفيق بين سجلات المخزون والتوصل إلى توافق في الآراء بشأن كمية المخزون المفقودة والقيمة التي سيتم استردادها. وسيعزز المكتب القطري جهوده لرصد العمليات في نكالا على أساس منتظم، بما في ذلك من خلال إصدار إجراءات تشغيل موحدة مشتركة من البرنامج ومورد الخدمة من أجل تبسيط عمليات معالجة المخزون.

41- وتشمل التدابير الإضافية التي يجري اتخاذها لمنع الخسائر المستقبلية إجراء مطابقتات يومية وشهرية بين أنظمة البرنامج وسجلات المخزون المادية لموردي الخدمات؛ ومواصلة عمليات تسوية المخزون المادي الشهرية الصارمة والتسوية الفورية لأي فروق يتم العثور عليها؛ وتعزيز الالتزام بأفضل الممارسات فيما يتعلق بإدارة المستودعات في جميع المستودعات؛ ومراقبة وزن المخزون المستلم من الموردين عن كثب؛ وإجراء مكافحة وقائية منتظمة للآفات، خاصة خلال الموسم الحار؛ وإجراء تدريبات منتظمة لموظفي المستودعات، مع إيلاء اهتمام خاص للموظفين المعيّنين حديثاً؛ والقيام بزيارات منتظمة إلى المستودعات التي تديرها أطراف ثالثة؛ واتخاذ تدابير إضافية لحماية البضائع المخزنة خلال موسم الأعاصير؛ وتوعية الناقلين بأفضل السبل لحماية البضائع أثناء موسم الأمطار؛ واسترداد الخسائر من فواتير مورد الخدمة؛ ومراقبة تحركات المخزون عن كثب في جميع المستودعات؛ والتأكيد على أهمية دعم أفضل الممارسات من جميع أصحاب المصلحة المشاركين في عمليات البرنامج؛ واتخاذ خطوات لدمج عدد مواقع التخزين؛ وزيادة عدد الموظفين فيما يتعلق بعمليات الطوارئ الأكثر أهمية.

#### باكستان

42- سجل المكتب القطري في باكستان خسارة قدرها 186 طناً مترياً من دقيق القمح أثناء الاستجابة للفيضانات التي أطلقها البرنامج في عام 2022. وكانت هناك أربع حالات نهب لشاحنات كانت في طريقها إلى مواقع التوزيع أو في تلك المواقع. ووقعت هذه الحالات في خيربور (8 أطنان مترياً) وكشمور (85 طناً مترياً) وجعفر آباد (33 طناً مترياً) ونصير آباد (15 طناً مترياً). وانقلبت شاحنة واحدة بسبب ظروف الطرق السيئة في منطقة تضررت من الفيضانات في سانغار مما أدى إلى تلف 5 أطنان مترياً من دقيق القمح. وبالإضافة إلى ذلك، تسببت الأمطار الغزيرة والرياح في خسارة 34 طناً مترياً كانت محفوظة في وحدة تخزين متنقلة تابعة للبرنامج في ديرا غازي خان.

43- وحدثت الخسائر المرتبطة بالنهب في المقام الأول بسبب سوء إدارة الجمهور والافتقار إلى التنسيق مع شريك متعاون أثناء الاستجابة للفيضانات. وكانت المشكلات الأمنية سائدة في مواقع التوزيع بسبب عدم كفاية الموظفين، مما جعل تفريغ المخزون للتوزيع أمراً صعباً بشكل خاص. كما أدى سوء حالة الطرق والبنية التحتية المتضررة من الفيضانات إلى إعاقة التوزيع. وأدت أنظمة الصرف غير الملائمة، على سبيل المثال، إلى إلحاق المياه أضراراً بوحدات التخزين المتنقلة.

44- وحيثما كان ذلك ممكناً ومناسباً، سيتم استرداد الخسائر من الشركاء المتعاونين والناقلين. كما سيتم اتخاذ إجراءات لتعزيز قدرة الشريك المتعاون. وستشمل هذه الإجراءات بناء قدرات الموظفين المعيّنين بتوزيع الأغذية وإدارة الجمهور؛ وتحسين التنسيق بين الشريك المنسق والسلطات الحكومية؛ وتحسين أمن السلع أثناء النقل والتوزيع، وضمان تسجيل المخزون وتوزيعه على مدار عدة أيام؛ وبناء قدرات الموظفين المعيّنين بإدارة المستودعات ومناولة الأغذية.

#### الصومال

45- تكبد المكتب القطري في الصومال خسائر مرتبطة بالنقل والمستودعات تجاوزت العتبة المحددة بمقدار 28 طناً مترياً. وتم احتساب ما مجموعه 19 طناً مترياً كخسارة متعلقة بالنقل، والتي حدثت عندما فُقد المخزون المرسل من مستودع مقديشو في الطريق إلى نقطة التسليم النهائية في جوهر: إذ لم يستلم الشريك المخزون مطلقاً. وتم إرسال دفعة واحدة في يونيو/حزيران 2022 بواسطة ناقل تابع للبرنامج، وبحسب ما ورد فقد تم مصادرتها من مجموعة مسلحة من غير الدولة أثناء نقلها إلى نقطة التسليم النهائية. وتم احتساب ما مجموعه 9 أطنان مترياً من خسائر المستودعات، والتي نتجت عن مشكلات تتعلق بسلامة الأغذية وجودتها مثل الكرائين التالفة، والأكياس المتسربة، والعلامات الباهتة، والذفعات التي تحتوي على تواريخ مختلطة أي

التواريخ التي يفصل استهلاك الأغذية قبل حلولها وصناديق بدون تواريخ واضحة مطبوعة عليها. وظهرت الخسائر في أعقاب عملية الفصل التي أجراها البرنامج في بربرة.

46- وفيما يتعلق بالسلع المصادرة، تنص أحكام وشروط البرنامج على ضرورة استرداد الخسائر بالكامل من سند ضمان نقدي أو ضمان مصرفي قدره 50 000 دولار أمريكي و/أو فواتير غير مدفوعة. ومع ذلك، وفي هذه الحالة، اعتبر المكتب القطري أن المصادرة هو حدث بوصفه قوة القاهرة يتجاوز قدرة الناقل على المنع أو التخفيف. أما خسائر المستودعات في بربرة، فلم يتم استرداد المخزون؛ ويجري استكشاف إمكانية إعادة تصدير السلع لأغراض الإلتلاف.

47- وتقليلا من الخسائر الأخرى المتكبدة، يجري اتخاذ عدد من التدابير. وتتضمن فحص البضائع عند الوصول إلى المستودعات والتأكد من أن تواريخ النظام تعبر عن التواريخ المطبوعة، وتغييرها عند الضرورة مع التنسيق أيضا مع مراكز الإرسال. وتشمل الحلول طويلة الأمد اعتماد أنظمة الرقابة الداخلية حيث يُطلب من فرق المستودعات تحديد أي عدم تطابق بين التاريخ الفعلي والتاريخ الموجود في النظام أثناء الاستلام حتى يمكن اتخاذ التدابير التصحيحية؛ وضمان إعادة تغليف السلع ذات العبوات التالفة، ووضع بطاقات التعريف عليها بشكل صحيح وتكديسها بشكل مناسب في المستودعات؛ وتتبع أفضل المواعيد السابقة للمخزون الوارد لضمان توزيعها واستهلاكها في الوقت المناسب؛ وإعادة تقييم المسارات عالية الخطورة مع إرسال البضائع عن طريق الجو إذا لزم الأمر.

#### جنوب السودان

48- سجل المكتب القطري في جنوب السودان خسارة تجاوزت العتبة المحددة بمقدار 788 طنا متريا، شملت مخزونات مستحضر Super Cereal Plus والذرة الرفيعة. وفقد إجمالي 645 طنا من الذرة عندما انقلب القارب الذي كان ينقلها. كما وقعت حادثة نهب على طول الطريق من لاري، عبر الحدود في إثيوبيا، والتي أصبحت غير آمنة بسبب انعدام الأمن في المنطقة. وتم استرداد هذه الخسائر من الناقل. ولا يزال انعدام الأمن وإقامة نقاط التفتيش على طول النهر يجعل نقل السلع صعبا للغاية، ويعمل المكتب القطري على اتخاذ تدابير لتسهيل عمليات البرنامج في تلك المنطقة.

49- وفي ديسمبر/كانون الأول 2021، تم تلقي شكاوى بشأن مذاق مستحضر Super Cereal Plus والآثار المادية لاستهلاكه. وأشار تحليل اكتمل بحلول فبراير/شباط 2022، بما في ذلك الاختبار الذي تم إجراؤه في مختبر في روما، إلى أن المستحضر قد وصل إلى تاريخ انتهاء صلاحيته، وتم إعلانه لاحقا غير صالح للاستهلاك البشري. وعقدت اجتماعات على مستوى المكاتب القطرية لتقليل الخسائر، وتمكن البرنامج لاحقا من توفير 300 طن متري من مستحضر Super Cereal Plus من خلال إجراء عمليات فحص بصرية مكثفة. وتم تسجيل خسارة 143 طن متري.

50- وكجزء من تدابير التخفيف من الخسائر، عقد المكتب القطري دورة تدريبية لتجديد المعلومات بشأن إدارة المستودعات بين سبتمبر/أيلول 2022 وفبراير/شباط 2023. وركزت الدورة على مكافحة الآفات وإدارتها، وإدارة حوادث الأغذية، وإجراءات التخلص من الأغذية، والنظافة، ومناولة السلع. وعززت الدورة معرفة الموظفين بأفضل ممارسات المستودعات التي يجب اتباعها عند التعامل مع الأغذية، والتي يمكن أن تساعد في منع الخسائر في العمليات اللاحقة. وسيتم إجراء المزيد من الدورات التدريبية على أساس الاحتياجات وسيتم إيلاء اهتمام خاص لتدريب الموظفين الجدد وتدريب الموظفين على استخدام التكنولوجيات الجديدة.

#### السودان

51- سجل المكتب القطري للسودان خسائر تجاوزت العتبة المحددة بمقدار 2.4 طن متري من مسحوق المغذيات الدقيقة، و401 طن متري من الذرة الرفيعة/الدخن، و368 طنا من الزيت النباتي و25 طنا متريا من العدس، بإجمالي 801 طنا متريا. وتعزى الخسائر بشكل رئيسي إلى انتهاء صلاحية العمر الافتراضي القصير للمخزون في مستودعات البرنامج، والتأخير في مشاريع التغذية المدرسية، والمسائل المتعلقة بالنقل والنهب.

52- واسترد المكتب القطري جميع الخسائر المتعلقة بالنقل التي تكبدها الناقلون فيما يتعلق بقضايا مثل نقص المخزون والمخزون الملوث بالمياه أو بالمواد الأخرى. وعلاوة على ذلك، اتخذ المكتب القطري خطوات لتأكيد مسؤوليات الناقلين فيما يتعلق بمخزون

البرنامج والحاجة إلى الاتصال في الوقت المناسب بشأن أي مسائل ذات صلة. ولمواجهة التحديات التي يطرحها المخزون ذو العمر الافتراضي القصير، دخل البرنامج في مفاوضات مع السلطات المختصة بشأن اعتماد معاييرها بشأن مدة الصلاحية وإجراءات الموافقة على استيراد الأغذية المناسبة لتسهيل التسليم السريع للسلع الغذائية.

53- وتقليلًا من الخسائر المستقبلية إلى الحد الأدنى، أجرى المكتب القطري تدريبيًا على إدارة المستودعات والسلع، بما في ذلك التدريب على النظم، في مارس/آذار 2023، من أجل تدريب جميع موظفي الشركاء على معايير البرنامج وتزويدهم بجميع المعلومات اللازمة عن نقل السلع الغذائية وتخزينها.

#### الجمهورية العربية السورية

54- سجل المكتب القطري للجمهورية العربية السورية خسارة إجمالية تجاوزت العتبة المحددة بمقدار 830 طنًا مترًا في عام 2022. وفُقد ما مجموعه 96 طنًا مترًا من ألواح التمر بسبب مسألة تتعلق بالتواريخ التي يفصل استهلاك الأغذية قبل حلولها في المستودع، واعتبرت الألواح غير صالحة للاستهلاك البشري. وحدثت خسائر قدرها 421 طنًا مترًا من الأرز و116 طنًا مترًا من الحمص لأسباب تشمل إعادة التعبئة اليدوية للسلع و/أو إعادة التعبئة، والنقل غير الملائم، وعمليات أخذ العينات. وتم فقد 197 طنًا مترًا من المكملات الغذائية عندما تبين أن الشحنة التي تم تسليمها فاسدة واعتبرت غير صالحة للاستهلاك البشري.

55- ونفذ المكتب القطري عددًا من التدابير للحد من احتمال وقوع خسائر في المستقبل. وعلى سبيل المثال، يتم الآن إجراء فحوصات الجودة على السلع المخزنة مرة واحدة على الأقل في الأسبوع. ويتم فحص السلع المادية مقابل تلك الموجودة في نظام LESS. ويتم إبلاغ رئيس سلسلة الإمداد ووحدات سلامة الأغذية وجودتها عن مشكلات الجودة والأفات وتلف المخزون والنهب بحيث يمكن اتخاذ التدابير المناسبة، بما في ذلك إعادة أخذ العينات والتحليل.

56- وسيكون موردو خدمات المستودعات مسؤولين عن أي خسائر تحدث أثناء الإنتاج (بما في ذلك نتيجة إعادة التعبئة والتجهيز)، أثناء المناولة أو خلال الفترة التي يكونون فيها مسؤولين عن البضائع. وسيتم خصم الخسائر المتعلقة بالنقل من فواتير شركة النقل وفقًا للملاحظات ذات الصلة الواردة في سندات الشحن الموقعة.

57- وخطط المكتب القطري لعدد من الدورات التدريبية لموظفي الشركاء المتعاونين وسيعزز وحداته التدريبية بشأن إجراءات إدارة المستودعات في البرنامج. وبالإضافة إلى ذلك، بدأ المكتب القطري في إجراء بعثات رقابية تشمل موظفي البرمجة واللوجستيات لتحديد الطرائق التي يمكن للشركاء من خلالها تحسين إدارة مستودعاتهم.

#### أوكرانيا

58- سجل المكتب القطري لأوكرانيا خسارة قدرها 45 طنًا مترًا من اللحوم المعلبة في عام 2022. وتم تسجيل ما مجموعه 37 طنًا مترًا كفقد في المخزون لأنه لم يتم العثور على وثائق تسليم المخزون في النظم. ولاحظ المكتب القطري أنه في الأشهر الأولى من حالة الطوارئ، تراكمت أعمال إدارية متأخرة بشكل كبير، ويرجع ذلك في المقام الأول إلى نقص الموظفين والخبرة في المستودعات والمكاتب القطرية؛ وتراكم عمليات الإرسال السابقة من تركيا والمتعلقة بالنقل التي تعاقب عليها المقر الرئيسي في بداية حالة الطوارئ بسبب عدم وجود مكتب قطري للبرنامج في أوكرانيا؛ وقوائم غير كاملة للبانعين والعملاء، مما أعاق إدخال البيانات في منصة LESS. أما الثمانية أطنان متريّة المتبقية فتتكون من الخسائر المتعلقة بالنقل والمخازن.

59- وتمت تسوية جميع المخزونات تقريبًا، وتصفية الأعمال المتأخرة تبعًا لذلك. وعاد الوضع إلى طبيعته في أوكرانيا، وأصبحت موثوقية بيانات البرنامج الآن أعلى من 90 في المائة. وفيما يتعلق بخسائر النقل والمخازن، فقد تم اتخاذ تدابير تخفيفية تماشيًا مع الاتفاقات المبرمة مع موردي الخدمات. وتُعزى خسائر النقل الآن إلى شركات النقل، بينما تُنسب خسائر المستودعات إلى موردي خدمات المستودعات لأن مستودعات البرنامج تُدار من أطراف ثالثة. ويخطط المكتب القطري أيضًا لعقد دورات تدريبية مع الشركاء المتعاونين لتعزيز وعيهم بإجراءات التخزين المناسبة. وسيتم طرح تطبيق الميل الأخير لنظام LESS في الأشهر المقبلة.

## مواد البرنامج المخزنة مسبقاً لأمريكا اللاتينية

60- سجل البرنامج خسارة قدرها 594 طناً مترياً من الفاصولياء. وفي مايو/أيار 2019، وبموجب شروط عملية الطوارئ المحدودة المتعددة البلدان التي ينفذها البرنامج في بلدان أمريكا اللاتينية. واشترى البرنامج 1 098 طناً مترياً من الفاصولياء السوداء التي تم وضعها مسبقاً في كولومبيا لاستخدامها في الاستجابة للأزمة الإنسانية.

## اليمن

61- تكبد المكتب القطري لليمن خسائر ما بعد التسليم قدرها 1 773 طناً مترياً في عام 2022. وتشمل هذه الخسائر القمح (267 طناً مترياً) ودقيق القمح (333 طناً مترياً) والزيوت النباتية (256 طناً مترياً) والمكملات الغذائية الدهنية (917 طناً مترياً). وحدثت خسارة القمح بسبب ارتفاع مستوى الشوائب التي نتجت عن التخزين غير الكافي والمطول في منشآت الطحن. وتم وقف الطحن، الذي بدأ في عام 2018، عدة مرات، مع الإبلاغ عن الكميات المفقودة والاختلافات في الميزان. وأصيب دقيق القمح المفقود بشدة بسبب التخزين غير السليم والمطول من سلطات الأمر الواقع في يوليو/تموز 2019، وعدم كفاية التخزين من شركة النقل وتلف أكياس دقيق القمح، مع الأضرار الناجمة عن ضغط التكديس المفرط في قاع أكوام الأكياس التي يتم تحميلها في عابري السفن. حدثت الخسائر أيضاً نتيجة لأخذ العينات.

62- ورفضت السلطات كمية قدرها 195 طناً مترياً من 256 طناً مترياً من الزيت النباتي المفقود لأنها تقترب من تاريخ انتهاء صلاحيتها. وكانت عمليات النقل غير الملائم وسوء المناولة والخسائر أثناء التسليم في المستودعات وأخذ العينات مسؤولة عن فقدان 61 طناً مترياً من الزيت النباتي المتبقي. وتعود خسائر مخزون المكملات الغذائية الدهنية إلى التسريبات الناجمة عن التغليف غير المناسب الذي قدمه المورد. وكان المنتج الذي تم استلامه من المورد عرضة للسحب بسبب مشاكل تتعلق بالطعم والتعبئة. كما كان النقل غير الملائم وسوء المناولة وأخذ العينات من العوامل المساهمة.

63- واتخذ المكتب القطري عدة إجراءات لمنع تكرار بعض الخسائر التي حصلت في عام 2022. وكما ورد في تقرير الخسائر العالمية لعام 2021، توقف المكتب القطري عن تلقي البضائع من أصحاب المطاحن بالقرب من خط المواجهة في إطار النزاع. وقُدمت قضية لتعليق العمل مع الناقل حتى انتهاء مدة التعاقد المنتهية في 10 نوفمبر/تشرين الثاني 2021 وذلك بسبب التعريفه ومخالفات العطاءات التنافسية، إلى لجنة النقل المحلية.

64- وسيواصل البرنامج تدريب السلطات المحلية على تجنب أي رفض غير مبرر للسلع التي تم تسليمها قبل التواريخ التي يفضل استهلاك الأغذية قبل حلولها، مع تطبيق استرداد كامل للتكاليف على جميع الكميات المفقودة أو التالفة أثناء وجودها في عهدة الناقلين أو مشغلي المستودعات أو التي يتحملون مسؤوليتها. وعلاوة على ذلك، سيتم إجراء دورات تدريبية بشأن إدارة المستودعات بشكل مشترك من البرنامج والشركاء المتعاونين لمنع حالات الإصابة وتقليل المخاطر المرتبطة بسوء المناولة. ولن يتم الحصول على مكملات المغذيات الدهنية إلا من مورد معين يقدم باستمرار منتجاً عالي الجودة. وأخيراً، يعمل المكتب القطري عن كثب مع المقر الرئيسي لتعزيز عملية الطحن في تركيا وتقليل الخسائر من خلال تقديم ملاحظات في الوقت المناسب بشأن الشحنات المستلمة داخل البلد.

## الملحق الثاني

## الخسائر العالمية

تقرير الخسائر العالمية لعام 2022 - الخسائر حسب السلعة			
رمز السلعة	السلعة	المجموع الصافي بالطن المتري	المجموع بالدولار الأمريكي
CERBAR	شعير	5.800	3 386.23
CERBRE	خبز	0.041	42.19
CERMAZ	ذرة	1 206.433	536 318.07
CERMML	دقيق الذرة	2 432.683	1 886 040.08
CERPAS	معكرونة	19.202	18 480.65
CERRIC	أرز	5 566.665	3 513 280.65
CERSOR	ذرة رفيعة/دخن	3 319.933	1 561 441.77
CERWBG	برغل	33.641	25 340.57
CERWHE	قمح	4 723.395	1 986 115.55
CERWHF	دقيق القمح	1 139.225	650 623.40
DAIDSP	حليب مجفف عادي منزوع النسم	0.217	1 077.46
DAIDWM	حليب كامل مجفف	0.203	927.49
DAIUHT	حليب مبستر بدرجة حرارة عالية	0.488	522.16
FRUDFR	فواكه مجففة	88.468	129 550.51
FSHCFI	أسماك معلبة	6.520	38 092.63
MEACHK	دجاج معلب	0.116	216.06
MEAMEA	لحوم معلبة	46.346	179 998.32
MIXBP5	حصى غذائية BP5 لحالات الطوارئ	0.003	11.07
MIXCSB	خليط الذرة والصويا	1 039.739	1 345 827.86
MIXHEB	بسكويت عالي الطاقة	116.098	212 181.73
MIXLNS	مكمل تغذوي قائم على الشحوم	1 720.809	4 578 863.74
MIXRSF	الأغذية التكميلية الجاهزة للاستعمال	64.215	197 464.90
MIXWSB	خليط القمح والبازل	61.337	56 740.68
MSCAPI	حبوب Api	0.006	16.28
MSCHAL	الحلاوة	0.010	33.50
MSCMNP	مسحوق المغذيات الدقيقة	2.710	35 194.07
MSCMNT	أقراص المغذيات الدقيقة	0.155	3 578.88
MSCSAL	ملح مدعم باليود	136.705	21 459.78
MSCSPC	توابل	0.175	228.99
MSCSUG	سكر	200.011	143 312.90
MSCTOM	طماطم مجهزة	0.108	305.44
MSCYEA	خميرة	0.532	1 289.74
OIOLV	زيت زيتون	0.024	75.35
OILVEG	زيت نباتي	2 815.355	4 714 565.68
PPFRTN	حصى غذائية	59.308	65 889.43
PULBEA	فاصولياء	1 369.025	1 093 076.22
PULCKP	حمص	923.890	954 437.59
PULCPU	بقول معلبة	1.594	2 387.85
PULCVE	خضروات معلبة	0.046	52.59
PULLEN	عدس	268.542	277 897.03
PULPEA	بازل	274.703	175 315.49
PULSLN	عدس مجروش	3.514	2 889.14
PULSPE	بازل مجروش	2 259.626	1 681 791.88
TUBFRS	درنات - طازجة	10.250	8 958.34
	<b>المجموع الكلي</b>	<b>29 917.866</b>	<b>26 105 299.94</b>

## الملحق الثالث

تقرير خسائر ما قبل التسليم في عام 2022 الخسائر حسب السلعة			
رمز السلعة	السلعة	خسائر ما قبل التسليم (طن متري)	خسائر ما قبل التسليم (دولار أمريكي)
نسبة الخسائر (دولار أمريكي)			
4.45	ذرة	935.512	406 956.23
1.50	دقيق الذرة	169.460	137 016.44
0.06	معكرونة	6.199	5 758.69
13.11	أرز	2 152.909	1 200 296.85
8.90	ذرة رفيعة/لُخن	1 790.150	814 714.25
0.15	برغل	21.654	13 804.46
11.79	قمح	2 736.423	1 079 596.57
2.47	دقيق القمح	415.261	226 211.87
0.00	حليب كامل مجفف	0.025	110.70
0.31	فواكه مجففة	12.998	28 080.17
0.01	أسماك معلبة	0.161	832.98
0.03	لحوم معلبة	0.609	2 579.51
2.71	خليط الذرة والصويا	208.539	247 902.32
0.16	بسكويت عالي الطاقة	8.085	14 925.66
10.94	مكمل تغذوي قائم على الشحوم	398.916	1 001 906.05
0.15	الأغذية التكميلية الجاهزة للاستعمال	4.644	13 682.24
0.13	خليط القمح والصويا	9.173	11 529.92
0.00	الحلوة	0.010	33.50
0.00	مسحوق المغذيات الدقيقة	0.002	29.57
0.02	ملح مدعم باليود	9.467	1 458.48
1.22	سكر	157.870	111 553.95
0.00	طماطم مجهزة	0.057	146.83
0.01	خميرة	0.189	458.28
24.88	زيت نباتي	1 560.680	2 277 847.05
0.12	حصى غذائية	12.210	11 193.95
0.43	فاصولياء	44.233	39 817.04
8.85	حمص	798.415	810 004.05
0.00	بقول معلبة	0.091	116.89
0.82	عدس	73.047	75 489.16
0.55	بازلاء	73.718	49 951.02
0.01	عدس مجروش	0.695	778.27
6.22	بازلاء مجروشة	842.804	569 498.60
	<b>المجموع الكلي</b>	<b>12 444.206</b>	<b>9 154 281.55</b>

## الملحق الرابع

تقرير خسائر ما قبل التسليم لعام 2022 حسب السبب		
سبب الخسارة	خسائر ما قبل التسليم (طن متري)	خسائر ما قبل التسليم (دولار أمريكي)
تلف في السلع الغذائية راجع أساساً إلى مشكلات في المنشأ	1 322.233	1 912 121.53
تردي مواد التعبئة	9.589	9 068.19
التخزين غير السليم/الأطول	192.214	436 106.18
النقل غير الملائم	7 602.043	4 783 980.30
خسائر بسبب الحرائق	38.250	24 010.24
خسائر نتيجة أخذ عينات غذائية للتحليل	33.153	36 717.80
خسائر بسبب الاضطرابات المدنية	168.244	54 119.77
الاختلاس/السرقه	400.704	263 322.84
سوء المناولة	491.170	218 082.46
تجهيز/تحويل الأغذية	0.150	82.81
إعادة التجميع/إعادة التعبئة/إعادة التغليف	2 186.456	1 416 669.43
<b>المجموع الكلي</b>	<b>12 444.206</b>	<b>9 154 281.55</b>



## الملحق الخامس

تقرير خسائر ما بعد التسليم لعام 2022 – الخسائر حسب السبب		
النسبة من مجموع الخسائر	قيمة خسائر ما بعد التسليم (دولار أمريكي)	سبب الخسارة
0.08	14 088.855	إصابة بالحشرات
0.18	30 873.004	كسر أثناء التحميل
10.46	1 773 462.444	تلف في السلع الغذائية راجع أساساً إلى مشكلات في المنشأ
0.27	46 160.006	تردي مواد التعبئة
0.77	130 060.339	الفيضانات والكوارث الطبيعية الأخرى
29.65	5 026 560.859	التخزين غير السليم/الأطول
16.87	2 859 314.162	النقل غير الملائم
0.31	51 949.464	تفشي الآفات
0.10	16 497.641	خسائر بسبب الحرائق
0.18	30 475.347	خسائر بسبب المبالغة في الغرّف
0.36	60 945.439	خسائر نتيجة أخذ عينات غذائية للتحليل
3.07	520 997.891	خسائر بسبب الاضطرابات المدنية
15.33	2 598 244.196	الاختلاس/السرقه
1.54	261 364.817	سوء المناولة
0.07	11 684.511	تجهيز/تحويل الأغذية
19.24	3 261 589.181	إعادة التجميع/إعادة التعبئة/إعادة التغليف
0.10	16 927.105	النقص في التسليم
0.64	107 716.567	التوزيع غير المأذون به
0.48	81 898.029	تباين الوزن
0.10	17 661.659	أكياس ملللة
0.00	438.800	بلل بالوقود
0.19	32 108.080	بلل بالماء
	<b>16 951 018.394</b>	<b>المجموع الكلي</b>

## الملحق السادس

تقرير خسائر ما بعد التسليم لعام 2022  
لكميات والقيم حسب الإقليم

خسائر ما بعد التسليم		مجموع ما جرت مناولته		الكمية المستلمة في البلد المتلقي		المخزونات الافتتاحية لعام 2022		
429 067	473	1 395 305 573	1 513 023	1 337 147 588	1 437 435	58 157 985	75 588	بانكوك
5 221 720	3 177	1 509 912 300	1 784 329	1 367 039 247	1 612 604	142 873 053	171 724	القاهرة
985 366	1 121	459 338 936	529 027	371 131 528	433 157	88 207 408	95 870	داكار
3 561 080	4 164	301 994 824	415 846	237 618 384	342 888	64 376 440	72 958	جوهانسبرغ
4 274 055	5 505	1 158 681 968	1 942 932	1 017 890 864	1 736 466	140 791 104	206 466	نيروبي
2 479 731	3 034	101 365 553	83 755	79 489 756	61 661	21 875 797	22 094	بنما
<b>16 951 018</b>	<b>17 474</b>	<b>4 926 599 153</b>	<b>6 268 911</b>	<b>4 410 317 366</b>	<b>5 624 211</b>	<b>516 281 787</b>	<b>644 701</b>	<b>المجموع الكلي</b>
0.34 في المائة	0.28 في المائة							

بانكوك = المكتب الإقليمي لآسيا والمحيط الهادئ؛ القاهرة = المكتب الإقليمي للشرق الأوسط وشمال أفريقيا وأوروبا الشرقية؛ داكار = المكتب الإقليمي لغرب أفريقيا؛ جوهانسبرغ = المكتب الإقليمي للجنوب الأفريقي؛ نيروبي = المكتب الإقليمي لشرق أفريقيا؛ بنما = المكتب الإقليمي لأمريكا اللاتينية والبحر الكاريبي.

## الملحق السابع

رمز السلعة	السلعة	تقرير خسائر ما بعد التسليم لعام 2022 - الخسائر حسب السلعة	خسائر ما بعد التسليم (بـ دولار أمريكي)	الخسائر بالدولار الأمريكي كنسبة مئوية من مجموع ما جرت مناويلته
		مجموع ما جرت مناويلته (بـ دولار أمريكي)		
CERBAR	شعير	1 003 959.31	3 386.23	0.34
CERBHW	جذبة سوداء	15 231.75	-	0.00
CERBRE	خبز	16 846 964.63	42.19	0.00
CERMAZ	ذرة	62 390 260.32	129 361.84	0.21
CERMML	دقيق الذرة	70 109 583.43	1 749 023.64	2.49
CEROAT	شوفان	368 077.61	-	0.00
CERPAS	معكرونة	17 667 005.03	12 721.96	0.07
CERRIC	أرز	295 286 873.25	2 312 983.80	0.78
CERSOR	ذرة رفيعة/دخن	353 102 974.06	746 727.52	0.21
CERWBG	برغل	4 535 220.55	11 536.11	0.25
CERWHE	قمح	339 234 732.01	906 518.98	0.27
CERWHF	دقيق الفصح	1 023 628 232.73	424 411.53	0.04
DAIDSP	حليب مجفف عادي منزوع الدسم	1 295 618.94	1 077.46	0.08
DAIDWM	حليب كامل مجفف	2 620 006.25	816.79	0.03
DAIUHT	حليب مبستر بدرجة حرارة عالية	1 162 952.33	522.16	0.04
FRUDFR	فواكه جافة	4 813 360.17	101 470.34	2.11
FSHCFI	أسماك معلبة	14 531 362.18	37 259.65	0.26
MEACHK	دجاج معلب	126 119.70	216.06	0.17
MEAMEA	لحوم معلبة	37 875 020.02	177 418.81	0.47
MIXBIS	بسكويت	180 427.74	-	0.00
MIXBP5	حصى غذائية BP5 لحالات الطوارئ	64 725.19	11.07	0.02
MIXCSB	خليط الذرة والصويا	260 311 996.61	1 097 925.54	0.42
MIXHEB	بسكويت عالي الطاقة	69 155 082.60	197 256.07	0.29
MIXLNS	مكمل تغذوي قائم على الشحوم	346 599 548.36	3 576 957.69	1.03
MIXRSF	أغذية تكميلية جاهزة للاستعمال	56 427 361.72	183 782.66	0.33
MIXRTF	أغذية علاجية جاهزة للاستعمال	6 157.26	-	0.00
MIXWSB	خليط القمح والصويا	112 751 710.44	45 210.76	0.04
MSCAPI	حبوب Api	1 086.00	16.28	1.50
MSCHAL	حلاوة	844.56	-	0.00
MSCMNP	مسحوق المغذيات النقية	1 338 075.38	35 164.50	2.63
MSCMNT	أقراص المغذيات النقية	97 881.73	3 578.88	3.66
MSCSAL	ملح مدعم باليود	4 887 798.41	20 001.30	0.41
MSCSPC	توابل	253.85	228.99	90.21
MSCSUG	سكر	5 613 809.02	31 758.95	0.57
MSCTOM	طماطم مجهزة	21 032.89	158.61	0.75
MSCYEA	خميرة	420 621.87	831.46	0.20
OIOLV	زيت زيتون	82 963.39	75.35	0.09
OILVEG	زيت نباتي	683 522 710.71	2 436 718.63	0.36
PPFRIN	حصى غذائية	405 091 357.50	54 695.48	0.01
PULBEA	فاصولياء	87 851 216.00	1 053 259.18	1.20
PULCKP	حصى	54 480 872.33	144 433.54	0.27
PULCPU	بقول معلبة	8 221 720.95	2 270.96	0.03
PULCVE	خضروات معلبة	30 289.39	52.59	0.17
PULLEN	عس	36 815 268.32	202 407.87	0.55
PULPEA	بازلاء	36 284 156.35	125 364.47	0.35
PULSLN	عس مجروش	1 146 046.41	2 110.87	0.18
PULSPE	بازلاء مجروشة	508 424 401.86	1 112 293.28	0.22
TUBFRS	درنات - طازجة	156 181.99	8 958.34	5.74
<b>المجموع الكلي</b>		<b>4 926 599 153.07</b>	<b>16 951 018.39</b>	<b>0.34</b>

مجموع ما جرت مناويلته = المخزونات الافتتاحية في البلد المتلقي مضافا إليه الأغذية المستلمة في البلد المتلقي.

## الملحق الثامن

تقرير خسائر ما بعد التسليم لعام 2022 كميات الخسائر وقيمتها حسب البلد المتلقي						
الإقليم	البلد المتلقي	مجموع ما جرت مناولته		خسائر ما بعد التسليم		الخسائر بالดอลลาร์ الأمريكي كنسبة مئوية من مجموع ما جرت مناولته
		نولار أمريكي	الصافي (طن متري)	نولار أمريكي	الصافي (طن متري)	
بانكوك	أفغانستان	898 089 484.8	126.5	106 276.5	0.01	
	بنغلاديش	26 587 006.4	27.0	32 270.3	0.12	
	كمبوديا	3 765 561.1	1.9	1 904.9	0.05	
	قيرغيزستان	3 860 807.4	0.0	13.7	0.00	
	جمهورية لاو الديمقراطية الشعبية	6 285 175.8	7.3	8 976.3	0.14	
	ميانمار	86 330 879.7	7.2	7 728.7	0.01	
	نيبال	6 099 243.2	14.0	11 281.4	0.18	
	باكستان	66 886 373.3	249.7	229 689.3	0.34	
	الفلبين	774 105.2	19.6	10 376.5	1.34	
	سري لانكا	291 170 142.9	4.1	13 303.8	0.00	
	طاجيكستان	3 658 733.7	14.9	6 437.6	0.18	
	تيمور-ليشتي	1 798 059.1	1.2	807.7	0.04	
	<b>مجموع المكتب الإقليمي في بانكوك</b>	<b>1 513 022.5</b>	<b>473.5</b>	<b>429 066.7</b>	<b>0.03</b>	
القاهرة	الجزائر	16 997 341.0	23.8	21 914.1	0.13	
	أرمينيا	158 958.2	-	-	0.00	
	مصر	1 489 809.2	-	-	0.00	
	جمهورية إيران الإسلامية	3 274 131.4	25.3	17 240.8	0.53	
	العراق	2 932 881.2	0.1	81.2	0.00	
	الأردن	4 120 671.0	75.3	101 482.2	2.46	
	لبنان	65 831 039.3	15.3	17 793.6	0.03	
	ليبيا	4 588 308.3	15.2	18 465.4	0.40	
	دولة فلسطين	7 901 027.4	0.1	662.6	0.01	
	الجمهورية العربية السورية	482 693 038.7	939.8	1 193 372.3	0.25	
	تونس	546 021.9	-	-	0.00	
	أوكرانيا	233 497 139.5	130.3	257 440.0	0.11	
	اليمن	685 881 933.3	1 951.7	3 593 268.3	0.52	
	<b>مجموع المكتب الإقليمي في القاهرة</b>	<b>1 784 328.6</b>	<b>3 177.0</b>	<b>5 221 720.3</b>	<b>0.35</b>	
داكار	بنن	16 975 635.3	17.3	13 352.1	0.08	
	بوركينافاسو	86 910 910.9	357.0	256 121.2	0.29	
	الكاميرون	29 171 542.9	158.9	108 242.7	0.37	
	كابو فيردي	1 044 285.0	0.0	8.6	0.00	
	جمهورية أفريقيا الوسطى	38 557 737.7	225.6	212 482.0	0.55	
	تشاد	58 404 482.0	173.4	163 576.4	0.28	
	كوت ديفوار	4 115 409.1	0.1	166.5	0.00	
	غامبيا	1 375 343.5	0.6	496.8	0.04	
	غينيا	4 839 762.5	2.9	2 923.0	0.06	
	غينيا - بيساو	3 685 238.3	16.1	20 863.3	0.57	
	ليبيريا	2 442 450.4	23.7	12 837.1	0.53	
	مالي	14 501 113.5	17.1	29 249.1	0.20	
	موريتانيا	5 955 765.9	1.2	1 024.3	0.02	
	النيجر	76 809 063.6	6.6	8 035.8	0.0	
	نيجيريا	107 357 506.3	80.4	130 724.7	0.12	
	سان تومي وبرنسيبي	469 272.2	-	-	0.00	
	السنغال	1 227 429.7	1.3	3 269.8	0.27	
	سيراليون	5 396 181.6	38.6	21 992.7	0.41	
	توغو	99 805.2	-	-	0.00	

تقرير خسائر ما بعد التسليم لعام 2022 كميات الخسائر وقيمتها حسب البلد المتلقي						
الإقليم	البلد المتلقي	مجموع ما جرت مناوئته		خسائر ما بعد التسليم		الخسائر بالดอลลาร์ الأمريكي كنسبة مئوية من مجموع ما جرت مناوئته
		نولار أمريكي	الصافي (طن متري)	نولار أمريكي	الصافي (طن متري)	
	مجموع المكتب الإقليمي في داكار					
	جوهانسبرغ	أنغولا	1 729.8	1 750 963.4	2.0	5 085.2
		جمهورية الكونغو	11 163.3	9 046 089.2	35.9	33 784.1
		جمهورية الكونغو الديمقراطية	123 877.8	118 098 310.7	3 062.8	2 678 298.2
		ليسوتو	2 210.1	3 091 609.1	1.1	1 028.3
		مدغشقر	104 320.6	72 331 200.1	321.4	336 123.9
		ملاوي	1 273.0	816 890.4	1.8	1 026.1
		موزامبيق	72 736.9	45 104 335.1	559.9	407 402.4
		إسواتيني	4 080.1	2 499 920.6	111.8	55 423.8
		جمهورية تنزانيا المتحدة	40 559.1	18 466 230.7	63.4	40 045.3
		زامبيا	136.6	70 771.7	0.0	2.0
		زمبابوي	53 758.6	30 718 502.6	3.6	2 860.3
	مجموع المكتب الإقليمي في جوهانسبرغ		415 845.9	301 994 823.6	4 163.7	3 561 079.7
	نيروبي	بوروندي	15 725.3	14 753 414.5	226.0	114 446.3
		جيبوتي	6 930.4	4 627 048.4	2.1	3 135.1
		إثيوبيا	1 037 653.8	542 678 091.6	2 558.5	1 599 049.3
		كينيا	127 122.1	89 045 618.6	198.0	113 461.6
		رواندا	8 084.2	6 911 586.1	8.1	11 207.2
		الصومال	126 184.9	115 332 157.0	121.9	183 417.2
		جنوب السودان	269 479.4	189 409 069.5	1 162.3	1 061 133.9
		السودان	261 245.2	136 937 788.9	971.9	1 019 799.2
		أوغندا	90 506.6	58 987 193.2	256.0	168 405.1
	مجموع المكتب الإقليمي في نيروبي		1 942 931.9	1 158 681 967.9	5 505.0	4 274 054.9
	بنما	كولومبيا	13 240.4	18 350 421.7	6.8	10 429.8
		كوبا	4 000.2	7 377 394.2	0.4	1 015.1
		الجمهورية الدومينيكية	116.9	184 151.2	0.0	15.5
		إكوادور	69.8	177 345.0	0.2	616.0
		غواتيمالا	5 457.0	7 480 527.1	-	-
		هايتي	17 186.5	15 271 805.2	2 394.2	2 016 963.5
		هندوراس	9 262.6	9 779 090.1	12.6	12 022.5
		نيكاراغوا	9 563.8	11 053 383.6	0.3	261.3
		المواد المخزنة مسبقاً لمنطقة أمريكا اللاتينية والبحر الكاريبي	24 858.2	31 691 434.7	619.0	438 407.0
	مجموع المكتب الإقليمي في بنما		83 755.4	101 365 552.9	3 033.6	2 479 730.8
	المجموع الكلي		6 268 911.3	4 926 599 153.1	17 473.7	16 951 018.4

مجموع ما جرت مناوئته = المخزونات الافتتاحية في البلد المتلقي مضافاً إليه الأغذية المستلمة في البلد المتلقي.

## الملحق التاسع

تقرير خسائر ما بعد التسليم لعام 2022 السلع التي زادت خسائرها بعد التسليم عن 2 في المائة من مجموع كمياتها وزادت قيمتها عن 20 000 دولار أمريكي أو تجاوزت قيمتها 100 000 دولار أمريكي									
الإقليم	البلد	المشروع	عنصر WBS	السلعة	صافي مجموع ما جرت مناوولته (طن متري)	مجموع ما جرت مناوولته (بـ دولار أمريكي)	صافي خسائر ما بعد التسليم (طن متري)	خسائر ما بعد التسليم (بـ دولار أمريكي)	الخسائر بالطن المتري كنسبة مئوية من مجموع ما جرت مناوولته
بانكوك	بنغلاديش	BD02	BD02.01.011.URT1	PULLEN	533.14	530 879.85	25.39	29 704.01	4.76
بانكوك	باكستان	PK01	PK01.01.011.URT1	CERWHF	56 828.99	24 388 504.11	186.16	113 182.90	0.33
القاهرة	الأردن	JO02	JO02.01.011.URT1	FRUDFR	500.00	493 545.00	75.02	100 946.40	15.00
القاهرة	الجمهورية العربية السورية	SY03	SY03.01.011.SMP1	MIXHEB	4 780.18	9 656 764.52	80.38	145 839.68	1.68
القاهرة	الجمهورية العربية السورية	SY03	SY03.01.011.URT1	CERRIC	8 357.58	6 667 929.13	420.51	287 814.49	5.03
القاهرة	الجمهورية العربية السورية	SY03	SY03.01.011.URT1	MIXHEB	483.76	874 807.00	15.95	29 839.21	3.3
القاهرة	الجمهورية العربية السورية	SY03	SY03.01.011.URT1	PULCKP	9 646.09	10 168 874.00	115.56	135 171.66	1.20
القاهرة	الجمهورية العربية السورية	SY03	SY03.02.031.NPA1	MIXLNS	4 777.49	11 655 667.16	197.33	505 060.15	4.13
القاهرة	أوكرانيا	UA01	UA01.01.011.URT1	MEAMEA	7 588.31	37 875 020.02	45.71	177 418.81	0.60
القاهرة	اليمن	YE01	YE01.01.011.URT1	CERWHE	49 493.81	24 222 810.14	267.30	117 603.27	0.54
القاهرة	اليمن	YE01	YE01.01.011.URT1	CERWHF	704 230.15	372 157 908.65	332.73	208 510.81	0.05
القاهرة	اليمن	YE01	YE01.01.011.URT1	OILVEG	59 967.20	107 521 391.14	255.78	656 173.79	0.43
القاهرة	اليمن	YE01	YE01.02.021.NTA1	MIXLNS	23 501.41	62 675 717.24	917.08	2 519 971.19	3.9
داكار	بوركينافاسو	BF02	BF02.02.031.NTA1	MIXCSB	497.89	620 779.38	30.06	36 445.62	6.04
داكار	جمهورية أفريقيا الوسطى	CF01	CF01.01.011.NTA1	MIXCSB	1 200.29	1 310 683.64	27.08	28 417.82	2.2
داكار	تشاد	TD01	TD01.01.011.URT1	PULBEA	1 612.98	1 451 919.24	57.73	49 762.39	3.58
داكار	تشاد	TD01	TD01.01.021.SMP1	PULBEA	66.60	52 413.39	30.95	20 041.41	46.47
جوهانسبرغ	جمهورية الكونغو الديمقراطية	CD02	CD02.01.011.NPA1	OILVEG	398.93	628 860.95	21.69	39 398.43	5.44
جوهانسبرغ	جمهورية الكونغو الديمقراطية	CD02	CD02.01.011.NTA1	MIXCSB	8 895.23	8 526 645.43	210.31	217 264.75	2.36
جوهانسبرغ	جمهورية الكونغو الديمقراطية	CD02	CD02.01.011.URT1	CERMML	65 937.33	49 050 878.50	1 977.55	1 606 360.59	3.00
جوهانسبرغ	جمهورية الكونغو الديمقراطية	CD02	CD02.01.011.URT1	PULBEA	3 048.76	2 469 919.12	265.31	217 376.89	8.70
جوهانسبرغ	جمهورية الكونغو الديمقراطية	CD02	CD02.01.011.URT1	PULSPE	19 652.49	14 851 062.05	380.59	319 427.88	1.94
جوهانسبرغ	جمهورية الكونغو الديمقراطية	CD02	CD02.01.021.SMP1	CERRIC	1 604.19	1 087 315.42	39.08	29 855.17	2.44

تقرير خسائر ما بعد التسليم لعام 2022 السلع التي زادت خسائرها بعد التسليم عن 2 في المائة من مجموع كمياتها وزادت قيمتها عن 20 000 دولار أمريكي أو تجاوزت قيمتها 100 000 دولار أمريكي									
الإقليم	البلد	المشروع	عنصر WBS	السلعة	صافي مجموع ما جرت مناوَلته (طن متري)	مجموع ما جرت مناوَلته (دولار أمريكي)	صافي خسائر ما بعد التسليم (طن متري)	خسائر ما بعد التسليم (دولار أمريكي)	الخسائر بالطن المتري كنسبة مئوية من مجموع ما جرت مناوَلته
جوهانسبرغ	جمهورية الكونغو الديمقراطية	CD02	CD02.01.021.SMP1	OILVEG	400.59	635 926.70	24.46	57 605.84	6.11
جوهانسبرغ	مدغشقر	MG02	MG02.01.023.SMP1	OILVEG	611.01	1 112 580.00	17.59	31 530.81	2.88
جوهانسبرغ	مدغشقر	MG02	MG02.01.023.SMP1	PULSPE	923.81	433 812.07	40.59	22 750.21	4.39
جوهانسبرغ	موزامبيق	MZ01	MZ01.01.021.URT1	CERRIC	23 981.89	12 230 056.13	384.83	211 945.80	1.60
جوهانسبرغ	موزامبيق	MZ01	MZ01.01.021.URT1	MIXLNS	155.85	313 707.43	16.62	37 224.89	10.66
جوهانسبرغ	موزامبيق	MZ01	MZ01.01.021.URT1	MIXRSF	9.34	32 058.68	8.74	29 947.04	93.57
جوهانسبرغ	إسواتيني	SZ02	SZ02.05.031.SMP1	CERRIC	609.01	300 167.15	109.62	54 566.87	18.00
نيروبي	بوروندي	BI01	BI01.01.021.SMP1	CERMML	344.56	171 882.04	222.70	110 427.62	64.63
نيروبي	إثيوبيا	ET02	ET02.01.011.NTA1	MIXCSB	44 508.81	68 279 642.16	77.80	136 863.67	0.17
نيروبي	إثيوبيا	ET02	ET02.01.011.URT1	CERWHE	492 097.75	189 927 606.57	1 373.14	622 289.02	0.28
نيروبي	إثيوبيا	ET02	ET02.01.011.URT1	OILVEG	16 455.25	28 705 847.94	78.93	142 105.57	0.48
نيروبي	إثيوبيا	ET02	ET02.01.011.URT1	PULSPE	45 533.78	24 945 823.38	180.41	119 523.85	0.40
نيروبي	إثيوبيا	ET02	ET02.01.011.URT3	CERWHE	75 473.23	23 492 498.67	255.93	118 425.65	0.34
نيروبي	إثيوبيا	ET02	ET02.01.023.SMP1	CERRIC	2 317.05	1 519 916.16	108.77	76 790.90	4.69
نيروبي	إثيوبيا	ET02	ET02.01.023.SMP1	OILVEG	541.75	964 700.01	11.57	23 441.81	2.14
نيروبي	السودان	SD02	SD02.01.011.SMP1	MSCMNP	19.80	282 338.62	2.36	29 974.78	11.91
نيروبي	السودان	SD02	SD02.01.011.URT1	CERSOR	203 175.09	75 400 465.23	401.45	152 791.12	0.20
نيروبي	السودان	SD02	SD02.01.011.URT1	OILVEG	8 256.37	13 686 576.21	367.82	610 828.78	4.45
نيروبي	السودان	SD02	SD02.02.021.SMP1	PULLEN	403.95	389 564.82	29.05	30 201.26	7.19
نيروبي	الصومال	SO02	SO02.01.021.NPA1	MIXLNS	1 277.76	3 195 827.50	27.96	72 260.29	2.19
نيروبي	جنوب السودان	SS01	SS01.01.011.URT1	CERSOR	151 776.23	78 434 886.68	644.95	356 956.94	0.42
نيروبي	جنوب السودان	SS01	SS01.01.011.URT2	MIXCSB	941.37	1 587 458.61	29.85	50 507.98	3.17
نيروبي	جنوب السودان	SS01	SS01.02.021.NTA1	MIXCSB	14 210.75	23 703 553.31	113.41	207 384.29	0.80
بنما	هايتي	HT02	HT02.01.011.URT1	CERRIC	6 487.13	4 933 123.29	1 487.38	1 090 751.69	22.93
بنما	هايتي	HT02	HT02.01.011.URT1	OILVEG	486.37	922 636.33	135.47	246 578.86	27.85

تقرير خسائر ما بعد التسليم لعام 2022 السلع التي زادت خسائرها بعد التسليم عن 2 في المائة من مجموع كمياتها وزادت قيمتها عن 20 000 دولار أمريكي أو تجاوزت قيمتها 100 000 دولار أمريكي										
الإقليم	البلد	المشروع	عنصر WBS	السلعة	صافي مجموع ما جرت مناوَلته (طن متري)	مجموع ما جرت مناوَلته (دولار أمريكي)	صافي خسائر ما بعد التسليم (طن متري)	خسائر ما بعد التسليم (دولار أمريكي)	الخسائر بالطن المتري كنسبة مئوية من مجموع ما جرت مناوَلته	
بنما	هايتي	HT02	HT02.01.011.URT1	PULBEA	215.54	283 793.06	85.70	96 370.03	39.76	
بنما	هايتي	HT02	HT02.01.011.URT1	PULPEA	608.76	368 984.72	89.90	54 406.73	14.77	
بنما	هايتي	HT02	HT02.01.011.URT1	PULSPE	712.85	625 490.23	242.38	212 678.02	34.00	
بنما	هايتي	HT02	HT02.01.021.SMP1	CERRIC	4 547.16	3 519 252.06	207.80	137 920.39	4.5	
بنما	هايتي	HT02	HT02.01.021.SMP1	OILVEG	428.87	880 028.33	19.88	34 572.45	4.63	
بنما	هايتي	HT02	HT02.01.021.SMP1	PULBEA	884.98	1 052 760.41	63.68	68 719.27	7.20	
بنما	هايتي	HT02	HT02.01.021.SMP1	PULLEN	856.34	737 353.04	18.32	23 856.80	2.14	
بنما	هايتي	HT02	HT02.03.031.SMP1	OILVEG	162.67	291 608.74	22.83	38 075.46	14.03	
بنما	المواد المخزنة مسبقا لمنطقة أمريكا اللاتينية والبحر الكاريبي	XA02	XA02.01.011.URT1	PULBEA	727.22	503 040.23	593.51	410 550.39	81.61	
<b>المجموع الكلي</b>								<b>13 312 412.41</b>	<b>13 470.60</b>	<b>1 312 805 261.58</b>

مجموع ما جرت مناوَلته = المخزونات الافتتاحية في البلد المتلقي مضافا إليه الأغذية المستلمة في البلد المتلقي.



## الملحق العاشر

خسائر ما بعد التسليم 2008-2022						
الخصائر كنسبة منوية من مجموع قيمة ما جرت مناوالتة	قيمة الخصائر (دولار أمريكي)	مجموع قيمة ما جرت مناوالتة (دولار أمريكي)	الخصائر كنسبة منوية من مجموع الكمية التي جرت مناوالتها	كمية الخصائر (طن متري)	مجموع الكمية التي جرت مناوالتها (طن متري)	السنة
0.44	11 388 899	2 604 005 060	0.45	21 699	4 831 067	2008
0.37	10 131 966	2 755 152 374	0.38	21 187	5 567 314	2009
0.35	10 180 080	2 915 989 860	0.31	17 128	5 508 365	2010
0.48	13 217 691	2 734 427 882	0.45	20 371	4 517 972	2011
0.61	18 033 222	2 936 389 248	0.74	31 251	4 201 302	2012
0.74	18 684 094	2 511 094 911	0.66	25 016	3 770 209	2013
0.61	15 563 533	2 553 059 658	0.49	18 921	3 898 691	2014
0.42	11 019 934	2 596 324 005	0.36	12 694	3 559 176	2015
0.72	18 070 937	2 527 081 008	0.47	20 109	4 234 149	2016
0.52	12 841 501	2 458 337 114	0.33	14 733	4 457 644	2017
0.42	9 803 775	2 347 637 426	0.27	12 218	4 554 062	2018
0.57	14 894 532	2 611 217 157	0.44	24 113	5 515 651	2019
0.48	13 527 096	2 820 742 753	0.39	21 875	5 666 255	2020
0.44	14 758 530	3 377 115 417	0.41	23 527	5 783 894	2021
0.34	16 951 018	4 926 599 153	0.28	17 474	6 268 911	2022