



World Food Programme  
Programme Alimentaire Mondial  
Programa Mundial de Alimentos  
برنامج الأغذية العالمي

## Junta Ejecutiva

Período de sesiones anual  
Roma, 26-30 de junio de 2023

---

Distribución: general

Tema 5 del programa

Fecha: 18 de mayo de 2023

WFP/EB.A/2023/5-A\*

Original: inglés

Asuntos de política

\* Publicado nuevamente por razones técnicas  
el 12 de junio de 2023

Para aprobación

Los documentos de la Junta Ejecutiva pueden consultarse en el sitio web del PMA (<https://executiveboard.wfp.org/es>).

---

## Política en materia de transferencias monetarias

### Proyecto de decisión\*

La Junta Ejecutiva aprueba el documento titulado "Política en materia de transferencias monetarias" (WFP/EB.A/2023/5-A).

---

\* Se trata de un proyecto de decisión. Si desea consultar la decisión final adoptada por la Junta, sírvase remitirse al documento relativo a las decisiones y recomendaciones que se publica al finalizar el período de sesiones.

---

#### Coordinadoras del documento:

Sra. E. Heines  
Directora  
Dirección de Transferencias de Base Monetaria  
Correo electrónico: [edith.heines@wfp.org](mailto:edith.heines@wfp.org)

Sra. R. Skovbye  
Oficial de Políticas relativas a los Programas  
Correo electrónico: [rebecca.skovbye@wfp.org](mailto:rebecca.skovbye@wfp.org)

## Antecedentes

1. La Junta Ejecutiva aprobó la primera política del PMA sobre el uso de cupones para alimentos y efectivo en 2008, estableciendo así los fundamentos para emplear estas modalidades dentro de los programas de asistencia alimentaria<sup>1</sup>. En 2008, el Programa consideraba que las transferencias de efectivo eran una alternativa para llevar alimentos a las poblaciones. Sin embargo, muchos plantearon dudas sobre cómo estas transferencias afectarían a los mercados y la protección de las personas y cómo los beneficiarios emplearían el dinero.
2. Los datos empíricos acumulados en el último decenio muestran que, en la mayoría de los contextos, el efectivo permite satisfacer de manera eficaz y eficiente las necesidades alimentarias y nutricionales de las personas, así como otras necesidades básicas conexas. Los datos ponen de relieve asimismo los beneficios singulares de esta modalidad, que puede ayudar a las personas a romper el círculo vicioso de la pobreza y la vulnerabilidad y generar efectos multiplicadores en las economías locales<sup>2, 3, 4, 5</sup>.
3. Desde 2008, las capacidades y los conocimientos del PMA sobre cómo transferir efectivo han crecido enormemente. El Programa pasó de entregar 10 millones de dólares EE.UU. a 1 millón de personas en 10 países en 2009 a transferir 3.300 millones de dólares a 56 millones de personas en 72 países en 2022. Asimismo, en 2022 ayudó a 65 Gobiernos a diseñar y poner en práctica sus propios programas de transferencias de efectivo<sup>6</sup>. Las transferencias de base monetaria<sup>7</sup> ahora representan el 35 % del total de la asistencia que brinda el Programa<sup>8</sup>, lo cual lo convierte en el principal proveedor del mundo de transferencias de efectivo con fines humanitarios.
4. En esta nueva política se aplica la información empírica sobre las transferencias de efectivo a los actuales desafíos inmediatos e incipientes, y se describe cómo el PMA utilizará las capacidades adquiridas en este ámbito a fin de lograr un mayor impacto en favor de un mayor número de personas a la vez que se mitigan y previenen posibles riesgos tanto en el contexto del desarrollo como en el humanitario.

## Contexto

5. Hoy nos enfrentamos al mayor nivel de necesidades humanitarias de la historia moderna. En 2022, la inseguridad alimentaria aguda afectaba a 349 millones de personas<sup>9</sup>, cifra que representa un impactante aumento del 159 % con respecto a 2019<sup>10</sup>. Mientras que en 2019 eran 47 millones los niños que padecían emaciación a nivel mundial, hoy se estima que ese número alcanza los 60 millones<sup>11</sup>. Los efectos interrelacionados de los conflictos, los fenómenos meteorológicos extremos, la inestabilidad económica mundial y la creciente desigualdad económica están llevando las necesidades humanitarias a estos niveles

---

<sup>1</sup> "Cupones para alimentos y transferencias de dinero como instrumentos de asistencia alimentaria: perspectivas y desafíos" (WFP/EB.2/2008/4-B).

<sup>2</sup> Francesca Bastagli y otros. 2018. *The Impact of Cash Transfers: A Review of the Evidence from Low- and Middle-income Countries*.

<sup>3</sup> Magdalena Mikulak. 2018. *Cost-effectiveness in humanitarian work: cash-based programming*.

<sup>4</sup> Instituto de Desarrollo de Ultramar. 2016. *Cash transfers: what does the evidence say? A rigorous review of programme impact and of the role of design and implementation features*.

<sup>5</sup> PMA. 2021. *Evidence summary. Cash-based transfers: lessons from evaluations*.

<sup>6</sup> Fuente: Unidad/Grupo de coordinación del PMA de transferencias de efectivo y protección social ante la COVID-19.

<sup>7</sup> Las transferencias de base monetaria incluyen tanto efectivo como cupones de un valor determinado.

<sup>8</sup> CASHboard, sistema interno del PMA. Las cifras relativas a 2022 son preliminares, a fecha de 2 de febrero de 2023.

<sup>9</sup> PMA. 2022. *WFP Global Operational Response Plan: Update #6 – November 2022*.

<sup>10</sup> PMA. 2022. *Global Food Crisis*.

<sup>11</sup> *Ibidem*.

- catastróficos. La pandemia de la enfermedad por el coronavirus de 2019 (COVID-19) ha agravado y profundizado el impacto de cada una de estas crisis.
6. En 2020, el número de personas en situación de pobreza extrema creció por primera vez en 20 años<sup>12</sup>, y con ello aumentó además el número de quienes sufrían hambre crónica y malnutrición<sup>13</sup>. La pobreza se ve agravada por los conflictos, la inestabilidad económica y el cambio climático, aunque también es consecuencia de la persistente desigualdad en la distribución de los ingresos y la riqueza<sup>14</sup>. La desigualdad de género en los ingresos es considerable<sup>15</sup>, y las mujeres constituyen la mayor parte de los pobres del mundo<sup>16</sup>. El empoderamiento económico de las mujeres podría sacar a cientos de millones de personas de la pobreza al sumar billones de dólares a la economía mundial<sup>17</sup>, pero las leyes y las normas de género discriminatorias, así como las deficiencias jurídicas existentes, siguen restringiendo sus opciones para ganarse la vida<sup>18</sup>, y menos de la mitad de las mujeres participan en la fuerza de trabajo del sector formal<sup>19</sup>.
  7. El rápido avance de la tecnología digital ofrece nuevas oportunidades para que las personas accedan a servicios y empleo y para que los países aceleren el crecimiento económico<sup>20</sup>. Sin embargo, el desarrollo digital no es igual para todos. A nivel mundial, 2.700 millones de personas —más de un tercio de la población del planeta— aún no tenían acceso a Internet a finales de 2022<sup>21</sup>. Quienes con más frecuencia quedan excluidos son los más pobres, los que tienen menos estudios, las personas con discapacidad y los que han abandonado sus hogares a causa de las crisis<sup>22</sup>.
  8. Cada vez es más común que los Gobiernos utilicen programas de transferencia de efectivo para proporcionar ayuda en forma de ingresos a las personas vulnerables y lograr que el dinero siga circulando en las economías nacionales<sup>23, 24</sup>. Aunque los factores causantes de la inseguridad alimentaria son complejos y multifacéticos y exigen intervenir en varios frentes distintos, el dinero que envían el PMA o los Gobiernos, sumado a una programación cuidadosa y deliberada, puede contribuir en gran medida a ayudar a las personas a transformar su vida y a avanzar hacia una seguridad alimentaria y una nutrición mejores y más sostenibles.

---

<sup>12</sup> Banco Mundial. 2021. *Updated estimates of the impact of COVID-19 on global poverty: Turning the corner on the pandemic in 2021?*

<sup>13</sup> "Plan Estratégico del PMA para 2022-2025" (WFP/EB.2/2021/4-A/1/Rev.2).

<sup>14</sup> Lucas Chancel y otros. 2022. *World Inequality Report 2022*.

<sup>15</sup> *Ibidem*.

<sup>16</sup> Oficina de Coordinación de Asuntos Humanitarios de las Naciones Unidas (OCHA). 2022. *Panorama global humanitario 2022*.

<sup>17</sup> McKinsey & Company. 2015. *The Power of Parity: How advancing women's equality can add \$12 trillion to global growth*.

<sup>18</sup> Naciones Unidas. 2022. "Progresos realizados para lograr los Objetivos de Desarrollo Sostenible: Informe del Secretario General" (E/2022/55).

<sup>19</sup> Organización Internacional del Trabajo (OIT). 2022. *La brecha de género en el empleo: ¿qué frena el avance de la mujer?*

<sup>20</sup> Asli Demirgüç-Kunt y otros. 2022. *Global Findex Database 2021: Financial Inclusion, Digital Payments, and Resilience in the Age of COVID-19*.

<sup>21</sup> Banco Mundial. 2022. *Desarrollo digital*.

<sup>22</sup> Unión Internacional de Telecomunicaciones. 2022. *Global Connectivity Report 2022*.

<sup>23</sup> PMA. 2021. *Estrategia del Programa Mundial de Alimentos para apoyar la protección social*.

<sup>24</sup> Ugo Gentilini. 2022. *Cash Transfers in Pandemic Times: Evidence, Practices, and Implications from the Largest Scale Up in History*.

## El efectivo dentro de la cartera de actividades del PMA

9. El PMA presta asistencia a las personas en mayor riesgo de sufrir hambre o malnutrición<sup>25</sup>. Dos tercios de esas personas viven en situaciones de conflicto, la mayoría son mujeres y un gran número habita en zonas a las que es difícil llegar y donde el acceso a los servicios es limitado, incluso en contextos de desarrollo. La presente política describe el modo en que el PMA seguirá aprovechando el potencial del dinero para ayudar a sobrevivir y prosperar a quienes más sufren hoy en el mundo. En esta tarea, el PMA prestará especial atención a grupos concretos de personas que pueden precisar una asistencia adicional para beneficiarse de las transferencias de efectivo, como son los hogares encabezados por niños, ancianos y personas con discapacidad.
10. El PMA siempre procurará utilizar la modalidad o la combinación de modalidades (efectivo, cupones de un valor determinado, cupones para productos, alimentos en especie, fortalecimiento de las capacidades) que más ayude a las personas a satisfacer sus necesidades alimentarias y nutricionales y otras necesidades básicas. Cada contexto es diferente, y cada hogar tiene unas necesidades específicas y estrategias propias para remontar las crisis y el hambre. Mediante evaluaciones exhaustivas y el diálogo con las personas afectadas por la inseguridad alimentaria, el PMA determina la modalidad más segura y con más posibilidades de generar los mejores resultados para esas poblaciones. Cuando no hay alimentos disponibles y los mercados no pueden responder al aumento de la demanda, cuando las cadenas de suministro comercial sufren interrupciones graves o cuando las personas prefieren otras modalidades, el PMA utiliza cupones, alimentos en especie o una combinación de distintas modalidades.

## Principios rectores

11. Además de los principios humanitarios que guían toda la labor del PMA en las situaciones de emergencia y las crisis prolongadas<sup>26</sup>, y de los principios y metas descritos en su Plan Estratégico<sup>27</sup> y en otras políticas y estrategias<sup>28</sup>, a la hora de prestar asistencia en efectivo a los beneficiarios o de ayudar a los Gobiernos a hacerlo, el PMA se guía por los tres principios que se exponen en los párrafos siguientes.
12. *Las personas constituyen la prioridad.* Quienes reciben transferencias de dinero deben sentirse respetados y empoderados en todas las interacciones con el PMA y sus asociados. Para garantizarlo, el Programa tendrá en cuenta las necesidades, experiencias y aspiraciones de esas personas y las considerará el centro de sus propias operaciones de monetarias y del apoyo que presta a los programas de transferencia de efectivo de los Gobiernos.
13. *Las personas saben lo que necesitan.* El PMA se propone ofrecer a las personas la flexibilidad de decidir cuándo y cómo utilizar su dinero y dónde recibirlo. En la medida de lo posible, ello implica eliminar restricciones con respecto al dinero que reciben los beneficiarios y velar por que estos tengan la información necesaria para tomar las decisiones que más les convienen.
14. *Todas las personas merecen una dieta saludable.* El PMA procura contribuir a que las personas puedan evitar tener que elegir entre enviar a sus hijos a la escuela y darles comidas

---

<sup>25</sup> En línea con el documento del PMA *Focalización y priorización. Guía metodológica para su operacionalización*, enero de 2021.

<sup>26</sup> "Principios humanitarios" (WFP/EB.A/2004/5-C).

<sup>27</sup> "Plan Estratégico del PMA para 2022-2025" (WFP/EB.2/2021/4-A/1/Rev.2).

<sup>28</sup> Los documentos que revisten especial importancia para esta política son los siguientes: "Política del PMA en materia de género de 2022"; *Estrategia del Programa Mundial de Alimentos para apoyar la protección social de 2021*; "Política en materia de nutrición de 2017"; "Actualización de la política en materia de fortalecimiento de las capacidades nacionales de 2022"; "Política en materia de cambio climático de 2017", y "Política de protección y rendición de cuentas del PMA" (2020).

equilibradas, o entre obtener alimentos suficientes para consumir todos los días y comprar medicinas<sup>29</sup>. Para ello es preciso conocer los principales gastos y necesidades de los hogares y colaborar con los Gobiernos y otros asociados de modo que las personas dispongan de los recursos necesarios para satisfacer todas sus necesidades alimentarias y nutricionales y otras necesidades básicas. La parte de las necesidades básicas no satisfechas que atiende el PMA dependerá del contexto, las asociaciones, los recursos y las capacidades disponibles. Además de transferencias adecuadas, para favorecer una dieta saludable son esenciales las actividades complementarias, como las vinculadas a la comunicación para promover cambios sociales y de comportamiento.

## Efectos

15. La transferencia de dinero es una forma segura y flexible de ayudar a las personas a satisfacer sus necesidades alimentarias y nutricionales en el momento oportuno. Las transferencias no sujetas a restricciones resultan sumamente eficaces; las personas afectadas por crisis reciben prestaciones más adecuadas y pueden utilizar el dinero que reciben del modo que les resulte más beneficioso<sup>30, 31</sup>. El bajo costo asociado al envío de dinero permite que una gran parte de los recursos de que dispone el Programa llegue a los beneficiarios directamente, lo que hace que esta modalidad de asistencia resulte sumamente eficiente<sup>32, 33</sup>.
16. Al mismo tiempo, con las transferencias de efectivo el PMA puede contribuir a una serie de efectos adicionales que ayuden a las personas a superar las amenazas inmediatas contra su vida y, al mismo tiempo, a encontrar formas de escapar del hambre. Esta política se centra en el potencial del efectivo para lograr ambas cosas a fin de generar los siguientes efectos:
  - i) las personas tienen acceso a dinero para satisfacer sus necesidades urgentes durante las crisis;
  - ii) se salvaguarda el poder adquisitivo de las personas y se apoya la economía en tiempos de inestabilidad económica;
  - iii) las personas tienen mayor resiliencia financiera gracias a la inclusión financiera digital, y
  - iv) los Gobiernos disponen de programas de transferencia de efectivo y de sistemas de pago "de Gobierno a particular" fortalecidos;
  - v) las mujeres en situación de inseguridad alimentaria disponen de más poder económico.Este último efecto ya es un resultado en sí mismo, aunque también repercute transversalmente en todos los demás efectos.
17. Para que el efectivo pueda contribuir en la mayor medida posible a satisfacer las necesidades de las personas y transformar su vida, el PMA dará prioridad al envío de dinero

---

<sup>29</sup> La capacidad de los hogares para satisfacer sus necesidades alimentarias y nutricionales depende, en parte, de su capacidad para satisfacer otras necesidades básicas. Los hogares que disponen de recursos limitados deben elegir constantemente entre necesidades igual de urgentes, lo cual les plantea dilemas imposibles de resolver.

<sup>30</sup> Francesca Bastagli y otros. 2018. *The Impact of Cash Transfers: A Review of the Evidence from Low- and Middle-income Countries*.

<sup>31</sup> Instituto de Desarrollo de Ultramar. 2016. *Cash transfers: what does the evidence say? A rigorous review of programme impact and of the role of design and implementation features*.

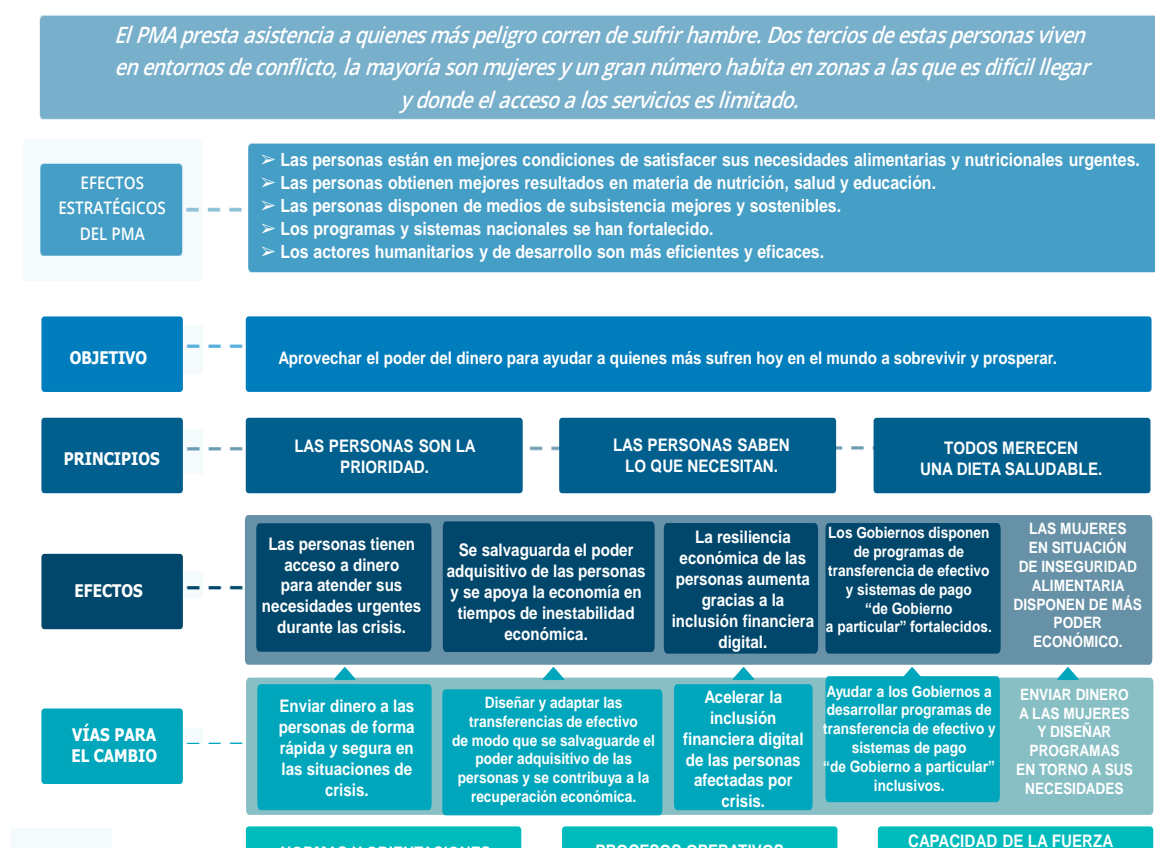
<sup>32</sup> Shannon Doocy y Hannah Tapis. 2017. *Cash-based approaches in humanitarian emergencies: a systematic review*.

<sup>33</sup> PMA. 2022. *Cash and In-Kind Transfers in Humanitarian Settings: A Review of Evidence and Knowledge Gaps*.

sin restricciones<sup>34</sup> y, atendiendo a lo que indican los datos empíricos, evitará imponer condiciones que las personas deban cumplir para recibirlo, sobre todo en el contexto de las emergencias humanitarias<sup>35, 36</sup>. Ello no excluye que puedan establecerse condiciones para la concesión de la asistencia en el marco de programas que, por su propia índole, estén sujetos a condiciones, como los programas en las escuelas o los de fomento de la resiliencia.

18. El objetivo de esta política es integrar la asistencia de socorro con las intervenciones que sientan las bases para lograr cambios a largo plazo en beneficio de las poblaciones. Esto significa que, siempre que sea posible, el PMA proporcionará asistencia de emergencia de formas que puedan beneficiar a las personas también a largo plazo y que ayudará a fortalecer los sistemas nacionales de modo que estén mejor adaptados para responder a futuras perturbaciones. Por tanto, todos estos efectos de la política son aplicables en todos los contextos en los que trabaja el PMA y en todos los programas en los que este realiza transferencias de efectivo y, de hecho, se aplicarán sobre la base de un análisis contextual y teniendo en cuenta los desafíos y oportunidades en cada situación. Estos efectos contribuyen pues a los cinco efectos estratégicos del Plan Estratégico del PMA para 2022-2025<sup>37</sup> y tienen relación directa con la visión global del Programa de erradicar la inseguridad alimentaria y la malnutrición (Objetivo de Desarrollo Sostenible [ODS] 2) y de ayudar a los actores nacionales y mundiales y alcanzar los ODS (ODS 17).

## Teoría del cambio



<sup>34</sup> El efectivo está intrínsecamente libre de restricciones (a diferencia de los cupones de un valor determinado) porque las personas no tienen límites para utilizarlo como deseen.

<sup>35</sup> Gabrielle Smith y Thomas Bowen. 2020. *Adaptive Social Protection: The delivery chain and shock response*.

<sup>36</sup> Sheliza Ladhani y Kathleen C. Sitter. 2018. *Conditional cash transfers: A critical review*.

<sup>37</sup> "Plan Estratégico del PMA para 2022-2025" (WFP/EB.2/2021/4-A/1/Rev.2).

**Efecto 1: Las personas tienen acceso a dinero para satisfacer sus necesidades urgentes durante las crisis.**

En situaciones de crisis, el PMA enviará dinero a las personas de forma rápida y segura.

**“PREFERIMOS EL DINERO MÓVIL PORQUE PODEMOS USARLO PARA MUCHAS COSAS: ROPA, UNIFORMES ESCOLARES, ALIMENTOS Y CUALQUIER COSA QUE NECESITEMOS”**

**MALYUN - EN SOMALIA**

19. Durante las crisis, los riesgos de sufrir inseguridad alimentaria y malnutrición crecen exponencialmente, y los riesgos para la seguridad y la salud son omnipresentes. Entre las personas más expuestas a ellos figuran las mujeres y las niñas, las personas con menos recursos, las personas con discapacidad y quienes viven al margen de la sociedad. Quienes se enfrentan a situaciones de crisis necesitan dinero para atender necesidades básicas urgentes como alimentos, transporte y alojamiento temporal que les permita alejarse del peligro, así como para costear sus gastos médicos y de otra índole. Enviar dinero de una forma que haya total flexibilidad para decidir dónde y cómo utilizarlo y asegurarse de que los destinatarios tengan acceso a información nutricional en la que basar decisiones que beneficien a todos los miembros del hogar ofrece a las personas las mejores posibilidades de buscar su propia seguridad y bienestar y, en última instancia, de evitar la inseguridad alimentaria.
20. Para responder ante las situaciones con rapidez y agilidad es preciso estar preparado y equilibrar los riesgos. Cuando el PMA está preparado, y la coordinación con los Gobiernos y otros actores sobre el terreno es eficaz, puede enviar dinero a las poblaciones en los primeros días de una crisis de forma segura y eficaz. El Programa seguirá invirtiendo tanto en poder transferir dinero a las personas de modo rápido y seguro como en garantizar que los beneficiarios lo reciban<sup>38</sup>.
21. Siempre que las condiciones lo permitan, el PMA prestará socorro de emergencia de tal forma que sienta las bases para una mayor resiliencia financiera y un mayor empoderamiento económico de las mujeres a largo plazo. Para ello enviará el dinero, cuando sea posible, a cuentas a nombre de las mujeres y de su preferencia, utilizando los sistemas establecidos por los Gobiernos, siempre que sea apropiado.
22. Al enviarles dinero antes de que ocurra un desastre, las personas pueden protegerse mejor, sufren menos y se recuperan más rápido, lo cual también reduce el costo y la duración de la intervención humanitaria<sup>39, 40, 41</sup>. Lo más habitual es que esas transferencias de efectivo anticipadas se utilicen en relación con fenómenos meteorológicos extremos previsible, puesto que reducen efectivamente los riesgos que esos desastres acarrearán para las propias personas y sus medios de subsistencia<sup>42</sup>. Incluso los conflictos, las crisis económicas y las pandemias tienen cierto margen de previsibilidad que puede resultar útil para transferir el dinero y permitir que los beneficiarios se preparen. El PMA impulsará las transferencias de efectivo anticipadas como prioridad estratégica para todos los tipos de crisis en las que se disponga de alertas tempranas y planes de medidas preventivas.

<sup>38</sup> PMA. 2022. Cash Assurance Framework (documento interno).

<sup>39</sup> Sara Matos Coelho Bernardo. 2022. *Cash Transfers and Post-Disaster Agriculture: The 'Post' is the 'Pre'*.

<sup>40</sup> Courtenay Cabot Venton. 2018. *Economics of Resilience to Drought: Ethiopia Analysis*.

<sup>41</sup> PMA. 2019. *Forecast-based Financing in Nepal: A Return on Investment Study*.

<sup>42</sup> Sara Matos Coelho Bernardo. 2022. *Cash Transfers and Post-Disaster Agriculture: The 'Post' is the 'Pre'*.

### **Fortalecer la resiliencia financiera de las personas antes de que ocurra una crisis**

En 2022, 1,7 millones de personas de todo el mundo estaban protegidas contra peligros pronosticados en el marco de programas de transferencias de efectivo anticipadas del PMA.

En Somalia, sobre la base de su sistema de alerta temprana, el PMA realizó directamente transferencias anticipadas a través de cuentas de telefonía móvil en beneficio de más de 200.000 mujeres para ayudarlas a prepararse para la sequía pronosticada. Cuando las personas reciben dinero antes de que ocurra una crisis, es menos probable que tengan que vender antes de tiempo su cosecha o sus activos agrícolas para sobrevivir. Eso significa que pueden preservar sus medios de subsistencia y de generación de ingresos y que cuentan con algo de dinero para adquirir productos esenciales, como alimentos para sí mismas y para su ganado.

### **Efecto 2: Se salvaguarda el poder adquisitivo de las personas y se apoya la economía en tiempos de inestabilidad económica.**

*El PMA diseñará transferencias de efectivo y las ajustará para salvaguardar el poder adquisitivo de las personas y contribuir a la recuperación económica.*

**“ESTE AÑO HA SIDO MUY DURO TENER QUE PAGAR LOS ALIMENTOS CASI EL TRIPLE. EL DINERO LO USAMOS PARA CUBRIR DISTINTOS GASTOS. LO QUE SOBRA SE USA PARA LA EDUCACIÓN DE AMIRA Y PARA LAS MEDICINAS QUE LA FAMILIA LLEGUE A NECESITAR CON URGENCIA”**

AISHA - EN EL LÍBANO

23. La inestabilidad económica hace aumentar el número de personas que no pueden satisfacer sus necesidades alimentarias y otras necesidades básicas y cuya nutrición se ve amenazada asimismo cuando los alimentos nutritivos se hacen inasequibles por la subida de los precios<sup>43</sup>. La evaluación de cómo los riesgos económicos y la funcionalidad de los mercados afectan a las poblaciones y a las operaciones de efectivo que el PMA lleva a cabo para ayudarlas permite al Programa adaptar su labor para que los beneficiarios puedan seguir recibiendo dinero cuando más lo necesitan. La comprensión de los mercados de alimentos y del entorno económico en su conjunto también le permite diseñar transferencias de efectivo que contribuyan a la recuperación económica y estimulen los mercados locales.
24. Para mantener el poder adquisitivo de las personas en momentos de inestabilidad económica, el PMA puede incrementar la cantidad de dinero que proporciona o modificar la frecuencia de los pagos, de modo que los beneficiarios puedan soportar mejor la presión de la inflación y proteger su consumo y sus pequeñas empresas y activos<sup>44</sup>. Transfiriendo dinero a las mujeres, el Programa puede impulsar beneficios económicos adicionales por el hecho de facilitar su acceso a la economía formal. En los contextos en los que hay una depreciación de la moneda y tipos de cambio paralelos, el PMA puede abogar por que se apliquen tipos de cambio preferenciales o modificar la divisa en que se hacen las transferencias a las personas o los desembolsos a los proveedores de servicios para preservar el valor de cada dólar aportado por los donantes. Cuando las condiciones no permiten que el PMA continúe enviando dinero, puede cambiar parcial o totalmente al uso de cupones o asistencia en especie.

<sup>43</sup> Red mundial contra las crisis alimentarias. 2022. [2022 Global Report on Food Crises](#).

<sup>44</sup> Consultas con mujeres que recibieron transferencias de dinero del PMA, 2021-2022.



25. Inyectar efectivo en las economías locales a la vez que se abordan las ineficiencias de la cadena de suministro puede contribuir al fortalecimiento de los sistemas alimentarios y al funcionamiento de los mercados, aun cuando el suministro inicial de alimentos a los mercados sea escaso. El incremento del poder adquisitivo de las personas puede favorecer un aumento del número de empresas locales y fomentar la producción local de alimentos y la diversidad de bienes en oferta<sup>45</sup>, contribuyendo al mismo tiempo a una dinámica de precios más beneficiosa<sup>46</sup> y evitando la distorsión de los mercados<sup>47</sup>. Incluso en aquellos casos en los que los precios locales suben pasajeramente después de las transferencias de efectivo, normalmente se recuperan los niveles previos cuando la oferta del mercado se ajusta al incremento de la demanda y al aumento de la disponibilidad de alimentos<sup>48, 49</sup>.
26. Los beneficios de las transferencias de efectivo se extienden también a quienes no reciben esa asistencia, ya que estimulan la demanda, generan empleo y fomentan inversiones productivas, entre otras cosas. Según algunos estudios, estas consecuencias positivas producen un efecto multiplicador del ingreso nominal en las economías que oscila entre 1,34 y 2,52 por cada dólar transferido<sup>50</sup>. Cuando la población sigue gastando dinero, también contribuye al consumo en general y al crecimiento del producto interno bruto<sup>51, 52</sup>.
27. El PMA colaborará con ministerios de finanzas, bancos centrales, instituciones financieras internacionales y otras partes interesadas nacionales e internacionales para asegurarse de estar preparado cuando ocurra una crisis económica y de poder utilizar los recursos de manera estratégica para contribuir a la recuperación económica.

#### **Proteger el poder adquisitivo de las personas durante las crisis económicas**

Tras el inicio de la crisis económica y financiera de 2019, la inflación en el Líbano, que llegó a ser de tres cifras, puso en riesgo la capacidad de las personas para atender sus necesidades esenciales. La Oficina del PMA en el Líbano, con los datos del seguimiento periódico de los precios y en coordinación con el Ministerio de Asuntos Sociales, incrementó frecuentemente el valor de las transferencias para compensar el costo más elevado de los bienes y servicios. Un acuerdo sobre la aplicación de un tipo de cambio preferencial concertado con el Banco Central contribuyó a maximizar el valor de las ayudas que recibían las personas y a limitar al mismo tiempo el aumento de las necesidades de financiación.

---

<sup>45</sup> Programa de las Naciones Unidas para el Desarrollo. 2015. *The impact of cash transfers on local economies*.

<sup>46</sup> PMA. 2014. *Economic Impact Study: Direct and Indirect Impact of the WFP Food Voucher Programme in Jordan*.

<sup>47</sup> Berk Özler. 2021. *Distortionary effects of conditions attached to cash transfers*.

<sup>48</sup> CALP Network. 2010. *The Impact of Cash Transfers on Local Markets: A Case Study of Unstructured Markets in Northern Uganda*.

<sup>49</sup> Instituto de Desarrollo de Ultramar. 2015. *Humanitarian cash transfers: cost, value for money and economic impact*.

<sup>50</sup> Organización de las Naciones Unidas para la Alimentación y la Agricultura (FAO). 2016. *Cash transfers: their economic and productive impacts – Evidence from programmes in sub-Saharan Africa*.

<sup>51</sup> Tiago Berriel y Eduardo Zilberman. 2011. *Targeting the Poor: A Macroeconomic Analysis of Cash Transfer Programs*.

<sup>52</sup> GSDRC. 2016. *Economic impacts of humanitarian aid*.

**Efecto 3: Las personas son más resilientes a nivel financiero gracias a la inclusión financiera digital.**

El PMA acelerará la inclusión financiera digital de las personas afectadas por crisis.

**“CON UN MONEDERO ELECTRÓNICO PUEDO COBRAR EL DINERO FÁCILMENTE, AHORRAR, TRANSFERIR A QUIEN QUIERA Y PAGAR FACTURAS”**

REHAM - EN JORDANIA

28. Los avances tecnológicos han ofrecido a muchas personas con un escaso acceso a los proveedores de servicios financieros tradicionales nuevas oportunidades para aprovechar una gama de servicios y productos financieros que les permitan integrarse en unas sociedades y economías donde la conexión digital es cada vez mayor<sup>53</sup>. La conexión a Internet puede cambiar la vida de las personas —incluso las que tienen menores ingresos— al permitirles recibir, enviar y gastar dinero de forma segura, poner en marcha o hacer crecer sus pequeñas empresas y ahorrar para el futuro<sup>54</sup>. Donde no existen servicios en línea, el PMA puede conectar a las personas con los servicios financieros, trabajar con ellas para fomentar su capacidad financiera y con los proveedores de servicios para garantizar que sus productos respondan a las necesidades de las personas a las que el PMA presta asistencia. Conectar a nuevos segmentos de la población con los servicios financieros atrae a los proveedores de servicios hacia zonas desatendidas, lo cual redundará en beneficio de todos.
29. El PMA contribuye en gran medida a garantizar que la transformación digital sea accesible a quienes han quedado atrás de forma segura y sin riesgos. El dinero enviado por el PMA puede ser un importante catalizador para facilitar la integración a la economía digital de las mujeres, que son las personas que con más frecuencia quedan excluidas de la economía formal; pero el beneficio real se produce cuando las mujeres tienen sus propias cuentas y las utilizan para recibir ingresos de distintas fuentes y para realizar pagos<sup>55</sup>. La mayor parte de quienes reciben asistencia del PMA tienen ingresos (por pequeños que sean) procedentes de otras fuentes, tales como asistencia gubernamental, remesas de familiares o pequeñas empresas. Al ayudar a las mujeres a elegir la forma de recibir dinero que mejor se adapte a sus necesidades y preferencias o al transferirles efectivo mediante los mecanismos que ya utilicen, el PMA puede ayudarlas a reunir sus ingresos en un solo lugar, lo cual les permite generar un historial crediticio de modo que puedan obtener créditos y contratar seguros. Optar por la solución que las personas prefieren o ya usan significa también que es más probable que sigan usando sus cuentas cuando dejen de recibir la asistencia del PMA.
30. En muchos casos, las personas a quienes el PMA presta asistencia no tienen documentos de identidad emitidos por un Gobierno, lo que les impide acceder a servicios y productos financieros como cuentas bancarias o monederos electrónicos por telefonía móvil (“monederos móviles”). Unos 1.000 millones de personas en todo el mundo, entre las cuales la mitad de las mujeres de los países de ingreso bajo, no poseen un documento de este tipo<sup>56</sup>. Muchos asociados colaboran con los Gobiernos en los sistemas nacionales de identificación, y el PMA puede atraer su atención sobre la necesidad de garantizar que esos

<sup>53</sup> Ceyla Pazarbasioglu y otros. 2020. *Digital Financial Services*. Grupo del Banco Mundial.

<sup>54</sup> *Ibidem*.

<sup>55</sup> Asli Demirgüç-Kunt y otros. 2022. *Global Findex Database 2021: Financial Inclusion, Digital Payments, and Resilience in the Age of COVID-19*.

<sup>56</sup> Banco Mundial. 2022. *ID4D Global Dataset 2021: Global ID Coverage Estimates*.

sistemas incluyan a las personas más vulnerables y a las que resulta difícil acceder<sup>57</sup>. Junto con las instituciones financieras internacionales y los asociados, el PMA puede alentar a las autoridades/los organismos reguladores a aplicar requisitos menos estrictos en materia de identificación a las personas que desean abrir pequeñas cuentas y acceder a los servicios financieros básicos.

31. La inclusión financiera digital no está exenta de riesgos y requiere que se preste una especial atención a la protección del consumidor. El PMA selecciona a los proveedores de servicios con detenimiento y se asegura de que haya mecanismos para proteger los derechos de los consumidores. Una de las principales formas de protección del consumidor que el PMA puede establecer junto con los asociados consiste en garantizar que todos conozcan sus derechos y sepan cómo presentar denuncias y reclamaciones cuando haya algún problema<sup>58</sup>. Al brindar información, conocimientos y competencias a todos (hombres y mujeres, jóvenes y mayores), se contribuye a crear la confianza necesaria para que cada uno pueda aprovechar las oportunidades económicas que le ofrecen los servicios financieros digitales y protegerse del fraude y el abuso<sup>59</sup>. Cuando es posible acceder a los productos financieros y utilizarlos de forma segura y con confianza, las personas gozan de una mayor resiliencia financiera en los momentos de crisis y están en mejores condiciones de invertir en su futuro y en el de sus hijos<sup>60</sup>.

#### Allanar el camino para la inclusión financiera digital de las mujeres

En Uganda, el PMA abrió 80.000 cuentas bancarias para que las familias pudieran recibir dinero por vía electrónica. El 47 % de esas cuentas pertenecen a mujeres. Para cambiar la imagen que sus parejas tienen de las mujeres y promover su participación en la adopción de decisiones financieras, el PMA creó una red, formada por hombres, de promotores de la inclusión digital en el asentamiento de Nakivale. Esa red ha sido fundamental para hacer frente a las normas sociales que impiden a las mujeres acceder a los servicios financieros digitales y utilizarlos. La Oficina del PMA en Uganda también abogó por que el Banco Central del país apoyara a las mujeres que deseaban trabajar como proveedoras de servicios financieros.

#### **Efecto 4: Los Gobiernos disponen de programas de transferencia de efectivo y de sistemas de pago “de Gobierno a particular” fortalecidos.**

*El PMA ayudará a los Gobiernos a desarrollar programas de transferencia de efectivo inclusivos y de sistemas de pago “de Gobierno a particular” garantizados.*

**“EL DINERO DE SOCORRO POR LA COVID-19 AYUDA MUCHO. A VECES LLEGA EN EL MOMENTO JUSTO, CUANDO TENGO QUE PAGAR FACTURAS O COMPRAR ALGO”**

TRACY - EN DOMINICA

<sup>57</sup> Center for Financial Inclusion y PMA. 2022. *Bridging the Gap: How Humanitarian Cash Transfers Can Facilitate Women's Access to IDs*.

<sup>58</sup> CALP Network. *Mitigating risks of abuse of power in cash and voucher assistance*. (Descripción de un proyecto conjunto del Alto Comisionado de las Naciones Unidas para los Refugiados [ACNUR] y el PMA).

<sup>59</sup> Center for Financial Inclusion y PMA. 2022. *Making Digital Financial Capability Programs Work for Women*.

<sup>60</sup> Sophie Sirtaine y Claudia McKay. 2022. *In an Era of Urgent Climate Risk, Does Financial Inclusion Matter?*

32. La ayuda humanitaria no es suficiente por sí sola para lograr un impacto en gran escala y cambiar la vida de las personas. Los sistemas de protección social de los Gobiernos pueden beneficiar a cientos de millones de personas más y desempeñar un papel vital en ayudarlas a satisfacer sus necesidades básicas, reducir el impacto de las perturbaciones y mejorar su resiliencia<sup>61</sup>. En 2020, 1.360 millones de personas (uno de cada seis habitantes del planeta) recibieron transferencias de efectivo de los Gobiernos en el marco de la respuesta a la pandemia de COVID-19<sup>62</sup>. Cuando los Gobiernos proporcionan una protección social adecuada a quienes residen en sus países (tanto en épocas de crisis como de estabilidad), las necesidades humanitarias se reducen<sup>63</sup>.
33. Los sistemas de pago “de Gobierno a particular” a menudo representan una parte crucial de los programas de protección social que permiten a los Gobiernos hacer llegar el dinero a quienes lo necesitan de una forma sostenible<sup>64</sup>. Cuando el PMA y sus asociados complementan las transferencias de efectivo de los Gobiernos, transfieren dinero por medio de los sistemas gubernamentales<sup>65</sup>, prestan asistencia técnica para fortalecer esos sistemas y las políticas que los posibilitan, entregan efectivo en nombre de los Gobiernos o combinan varias de estas opciones<sup>66</sup>, ayudan a los Gobiernos a mejorar la eficacia y la eficiencia de los programas y políticas en materia de protección social, incluidos los sistemas de protección social con capacidad de respuesta a las perturbaciones.
34. El PMA ofrece una ventaja única a los sistemas de protección social de los Gobiernos gracias a su capacidad para enviar dinero a las personas rápidamente y en gran escala, incluso en zonas de difícil acceso. También puede ayudar a los Gobiernos a mejorar la rendición de cuentas a sus representados y a las instituciones financieras a través de sistemas de pagos garantizados, así como ayudarlos a formular y establecer programas de transferencia de efectivo que estén centrados en las personas, que sean ágiles y puedan ampliarse y reducirse en función de las necesidades, que sean inclusivos desde el punto de vista financiero y que faciliten el empoderamiento económico de las mujeres.
35. Esta colaboración con los Gobiernos en relación con los programas de transferencias de efectivo se inscribe en gran parte en el ámbito de la protección social. Los sistemas de pago “de Gobierno a particular” también se utilizan para otros tipos de transferencias públicas (como, por ejemplo, el pago de salarios a docentes, trabajadores de la salud y otros) y son parte fundamental de la ampliación de los servicios gubernamentales prestados por vía electrónica. El acceso digital a los servicios básicos y bienes públicos es fundamental para que las personas puedan satisfacer sus necesidades relacionadas con la seguridad alimentaria y la nutrición y otras necesidades esenciales. También las ayuda a gestionar los riesgos y las perturbaciones, así como a cuidar de sus familias de manera independiente. Por otra parte, los pagos digitales aumentan la transparencia y la rendición de cuentas en la circulación de dinero y pueden generar más margen de maniobra fiscal y un mayor gasto social<sup>67</sup>. Además, al apoyar unos sistemas gubernamentales bien diseñados y empleados, el PMA puede contribuir a fortalecer el pacto entre los ciudadanos y los Estados y reforzar la

---

<sup>61</sup> Clare O'Brien. PMA. 2020. *10 things you wish you'd always known about shock-responsive social protection*.

<sup>62</sup> Ugo Gentilini. 2022. *Cash Transfers in Pandemic Times: Evidence, Practices, and Implications from the Largest Scale Up in History*.

<sup>63</sup> OIT, Fondo de las Naciones Unidas para la Infancia (UNICEF) y FAO. 2022. *UN collaboration on social protection: Reaching consensus on how to accelerate social protection systems-building*.

<sup>64</sup> PMA. 2021. *Estrategia del Programa Mundial de Alimentos para apoyar la protección social*.

<sup>65</sup> En línea con los documentos del PMA *Proyecto de orientaciones sobre la prestación de asistencia directa por medio de los organismos gubernamentales* (documento interno), de próxima publicación, y *Orientaciones provisionales y normas de garantía para las transferencias de base monetaria por medio de los Gobiernos y los sistemas de protección social* (documento interno). 2023.

<sup>66</sup> Véase la estrategia general de protección social del PMA para conocer los distintos modos en que este brinda apoyo a los Gobiernos.

<sup>67</sup> Itai Agur, Soledad Martínez Pería y Céline Rochon. 2020. *Digital Financial Services and the Pandemic: Opportunities and Risks for Emerging and Developing Economies*.

cohesión social<sup>68, 69, 70</sup>. Este aspecto ha sido destacado como una de las formas en que el Programa contribuye a la paz<sup>71, 72, 73</sup>.

#### **Ayudar a los Gobiernos a fortalecer sus sistemas de pago “de Gobierno a particular”**

En el marco del Proyecto de redes de protección social para la intervención en casos de emergencia y crisis y ante la pandemia de COVID-19 en el Líbano, desde 2022 el PMA ayuda al Gobierno de este país a mejorar su sistema de protección social y enviar dinero a 150.000 hogares libaneses en situación de extrema pobreza. En virtud de este proyecto, el Gobierno también envía ayudas educativas complementarias a 87.000 niños de edades comprendidas entre los 13 y los 18 años para evitar el abandono escolar de los niños de los hogares extremadamente vulnerables.

#### **Efecto 5 (transversal): Las mujeres en situación de inseguridad alimentaria disponen de más poder económico.**

El PMA enviará dinero a las mujeres y diseñará programas en torno a sus necesidades.

**“ABRÍ DOS CUENTAS MÁS DE DINERO MÓVIL Y PUDE COMPRAR CINCO VACAS Y DOS CABRAS”**

CHANTAL - EN UGANDA

36. En el marco de la presente política, ayudar a las mujeres a desarrollar su potencial económico es un efecto transversal común a todas las demás categorías de efectos, que está en consonancia con el tercer objetivo de la política del PMA en materia de género de 2022 de “promover el empoderamiento económico de las mujeres y las niñas en el ámbito de la seguridad alimentaria y la nutrición”<sup>74</sup>. El empoderamiento de las mujeres reduce tanto su vulnerabilidad como la de sus hijos a la pobreza, la violencia, el hambre y la malnutrición<sup>75,76,77</sup>. También aumenta sus posibilidades de conseguir empleo y poner en marcha sus propias empresas, y ayuda a mantener a las niñas en la escuela, a mejorar su estado nutricional y a reducir el matrimonio infantil<sup>78,79</sup>. El empoderamiento económico de las mujeres contribuye a la resiliencia de las familias, lo que da lugar a una reducción inmediata y a largo plazo de la pobreza y a un aumento de la seguridad alimentaria.

<sup>68</sup> K4D: Knowledge, evidence and learning for development. 2017. *Conflict-sensitive cash transfers: social cohesion*.

<sup>69</sup> Justin T. Denney y otros. 2017. *Social Cohesion and Food Insecurity: Insights from the Geographic Research on Wellbeing (GROW) Study*.

<sup>70</sup> Tamsin Ayliffe, Ghazie Aslam y Rasmus Schjødt. 2017. *Social Accountability in the Delivery of Social Protection: Literature Review*.

<sup>71</sup> Caroline Delgado y otros. 2019. *The World Food Programme's Contribution to Improving the Prospects for Peace*.

<sup>72</sup> Kristina Tschunkert. 2022. *Improving the Prospects for Peace in Nigeria: Spotlight on Cash-based Transfers*.

<sup>73</sup> *Ibid.*

<sup>74</sup> “Política del PMA en materia de género de 2022” (WFP/EB.1/2022/4-B/Rev.1).

<sup>75</sup> Sarah Hendricks. 2019. *The role of financial inclusion in driving women's economic empowerment*.

<sup>76</sup> CGAP. 2022. *How Can We Build on COVID-19 Progress in Women's Financial Inclusion*.

<sup>77</sup> Fondo de Población de las Naciones Unidas. 2020. *Linking women's economic empowerment, eliminating gender-based violence and enabling sexual and reproductive health and rights: Working paper*.

<sup>78</sup> *Ibidem*.

<sup>79</sup> Jeni Klungman y otros. 2014. *Voice and agency: empowering women and girls for shared prosperity*.

37. Las estimaciones indican que, combinándolo con otras inversiones, el envío de dinero directamente a ellas podría sacar a 100 millones de mujeres de la pobreza<sup>80</sup>. En cambio, cuando los alimentos escasean, a menudo son ellas las que comen menos y en último lugar<sup>81</sup>. Por lo tanto, el PMA dará prioridad a las mujeres como receptoras primarias cuando realice las transferencias de efectivo para acudir en ayuda de los hogares afectados por la inseguridad alimentaria, y diseñará programas en torno a sus necesidades y preferencias. Además, colaborará con las mujeres para determinar los problemas y obstáculos a los que se enfrentan al recibir transferencias de dinero y se asegurará de que dispongan de la información que necesiten para decidir cuál es la modalidad de transferencia que mejor se adapta a situación. También las conectará con las medidas complementarias que estén aplicando sus asociados, por ejemplo, los sistemas de protección social.
38. La prioridad dada a las mujeres como receptoras de la asistencia para sus familias se basará en un exhaustivo análisis de género y del contexto, a fin de poder mitigar los riesgos y las tensiones vinculados al hecho de que sean ellas quienes reciban el dinero. No significa que se deje fuera a los hombres vulnerables, o que no se tengan en cuenta otros tipos de vulnerabilidades interrelacionadas (como la edad, el origen étnico y la discapacidad) a la hora de determinar las necesidades de los hogares. El PMA puede enviar dinero a las personas de un modo que beneficie a todo el mundo a través de programas inclusivos y accesibles, tomando en consideración las necesidades peculiares de cada hogar y las preferencias y experiencias de los individuos, especialmente de quienes están más rezagados.
39. Los datos empíricos demuestran que enviar dinero a las mujeres también puede ayudar a reducir su exposición a la violencia por parte de sus parejas u otros miembros de la familia, sobre todo cuando esta ayuda se combina con medidas para mitigar la violencia de género<sup>82, 83, 84, 85</sup>. Las dificultades económicas a menudo agravan la violencia dentro del hogar, lo cual significa que las transferencias de efectivo pueden contribuir a reducir la violencia dentro de la pareja al aliviar la presión financiera que soporta la familia<sup>86, 87, 88</sup>. Algunas de las formas en que el PMA colabora con los asociados para garantizar que las comunidades entiendan y acepten que es importante que las mujeres reciban dinero en nombre de sus familias consisten en realizar campañas de comunicación bien diseñadas y ejecutadas, convencer a hombres y líderes para que actúen como defensores del empoderamiento de las mujeres, y dedicar tiempo a explicar a las comunidades por qué es bueno para todos que se envíe dinero a las mujeres.
40. El primer paso hacia el empoderamiento económico de las mujeres es mantener a las niñas en la escuela para que reciban educación y no contraigan matrimonio ni tengan hijos antes de llegar a ser adultas<sup>89</sup>. Hay abundante información empírica que demuestra que las

---

<sup>80</sup> Melinda French Gates. 2021. *With the economic recovery failing women, now is the time to act on gender equality*.

<sup>81</sup> CARE Internacional. 2022. *Left Out and Left Behind: Ignoring Women Will Prevent Us From Solving the Hunger Crisis*.

<sup>82</sup> Banco Mundial. 2018. *A Mixed-Method Review of Cash Transfers and Intimate Partner Violence in Low- and Middle-Income Countries*.

<sup>83</sup> Lancet Global Health. 2022. *A diagonal and social protection plus approach to meet the challenges of the COVID-19 syndemic: cash transfers and intimate partner violence interventions in Latin America*.

<sup>84</sup> Melissa Hidrobo y Shalini Roy. 2019. *Cash transfers and intimate partner violence*.

<sup>85</sup> Johannes Haushofer y otros. 2019. *Income changes and intimate partner violence: evidence from unconditional cash transfers in Kenya*.

<sup>86</sup> Amber Peterman y Shalini Roy. 2022. *Cash Transfers and Intimate Partner Violence: A Research View on Design and Implementation for Risk Mitigation and Prevention*.

<sup>87</sup> Clare Barrington y otros. 2022. *'Poverty can break a home': Exploring mechanisms linking cash plus programming and intimate partner violence in Ghana*.

<sup>88</sup> Juan-José Díaz y Víctor Saldarriaga. 2022. *(Un)Conditional Love in the Time of Conditional Cash Transfers: The Effect of the Peruvian JUNTOS Program on Spousal Abuse*.

<sup>89</sup> PMA. 2020. *Estrategia de alimentación escolar del PMA para 2020-2030*.

transferencias de dinero pueden contribuir a que las niñas asistan a la escuela, y que esto a su vez aumenta sus posibilidades de obtener ingresos, acumular capital humano y mejorar la seguridad alimentaria y la nutrición tanto la propia como la de sus hijos en el futuro<sup>90,91,92,93</sup>. Por lo tanto, el PMA aprovechará las oportunidades de usar transferencias de efectivo en las zonas afectadas por la inseguridad alimentaria para apoyar la educación de las niñas —por ejemplo, mediante becas de estudio— y recurrirá a programas y asociaciones para que las jóvenes puedan sacar provecho de los productos y servicios financieros a su disposición.

### Enviar dinero a las mujeres

Al igual que en la mayor parte de sus operaciones, en Jordania el PMA generalmente abre cuentas financieras a nombre de los hombres cuando ellos son cabeza de hogar. Para enviar dinero directamente a las mujeres y favorecer su acceso a otros servicios financieros, el Programa y sus asociados han sensibilizado a las familias sobre los beneficios de abrir monederos electrónicos a nombre de las mujeres. Las familias recibieron información sobre sus opciones en sesiones informativas especiales. Como resultado, miles de mujeres —entre ellas, integrantes de hogares encabezados por hombres— han abierto sus propios monederos electrónicos con operadores de telefonía móvil de su elección con el apoyo de los hombres de su familia y de sus comunidades.

## Trabajar en asociación para lograr impacto

41. El PMA por sí solo no podrá lograr ninguna de estas aspiraciones. En 2021 las transferencias de efectivo representaron más del 20 % de toda la asistencia humanitaria<sup>94</sup>, y el PMA es parte integrante del ecosistema responsable de esas transferencias. Para realizar transferencias de efectivo eficientes y de carácter transformador en beneficio de millones de mujeres y hombres, el PMA tendrá que desplegar un esfuerzo colectivo junto con sus asociados y reexaminar a fondo el modo en que aborda el trabajo en asociación, en el marco de las transferencias en cada contexto.
42. Los asociados locales, en particular las personas a las que el PMA presta asistencia y sus comunidades, son los primeros y más importantes asociados del Programa, que está firmemente convencido de que los actores locales y nacionales son los primeros en responder, son los más próximos a las personas necesitadas y conocen los contextos locales mejor que el PMA. La asistencia de este último será más eficaz y sostenible si se capacita a los actores locales para que puedan intervenir y si el PMA integra sus intervenciones con las de ámbito local.
43. El PMA se propone ser un asociado estratégico y operacional preferente para los Gobiernos y las instituciones financieras internacionales —tales como el Banco Mundial— que los ayudará a diseñar e implementar programas gubernamentales de transferencia de efectivo y a controlar su calidad. Asimismo, colaborará con ministerios de finanzas, organismos reguladores y administraciones locales, además de ministerios de asuntos sociales y otros asociados tradicionales.
44. El sector privado lidera la transformación digital, genera cambios trascendentes e innova constantemente, y tiene gran interés en llegar a nuevos segmentos de la población. El PMA forjará asociaciones responsables con actores del sector privado a nivel mundial, regional y nacional, con el objetivo de brindar servicios seguros y mejores a sus beneficiarios.

<sup>90</sup> Jessica Hagen-Zanker y otros. 2017. *The impact of cash transfers on women and girls: A summary of the evidence*.

<sup>91</sup> Dana Truhlarova Cristescu. 2018. *Desk-based Review on Cash and Voucher Assistance in Education in Emergencies*.

<sup>92</sup> Shelby Carvalho y David Evans. 2022. *Girls' Education and Women's Equality: How to Get More out of the World's Most Promising Investment*.

<sup>93</sup> Quentin Wodon y otros. 2018. *The Cost of not Educating Girls – Missed Opportunities: The High Cost of Not Educating Girls*.

<sup>94</sup> Development Initiatives. 2022. *Global humanitarian assistance report 2022*.

45. El PMA está firmemente comprometido con la estructura interinstitucional de coordinación de las transferencias de efectivo<sup>95</sup> y seguirá participando en los grupos de trabajo nacionales y regionales sobre transferencias de efectivo, apoyando a los coordinadores internacionales y nacionales y empoderando a los actores locales para que los copresidan. El Programa también ayudará a facilitar los vínculos entre los grupos de trabajo sobre transferencias de efectivo y los sistemas nacionales de protección social, siempre que sea posible. Asimismo, llevará a estos foros la voz de las personas a las que presta asistencia y contribuirá a garantizar que los procesos a través de los cuales los beneficiarios reciben dinero —incluso el que proviene de diversas entidades— reflejen sus preferencias y sean fáciles de utilizar y seguros.
46. El PMA colaborará con entidades de las Naciones Unidas<sup>96</sup> y organizaciones no gubernamentales utilizando los sistemas existentes y alineando sus programas con los de otras organizaciones para aumentar su eficiencia y su cobertura, por ejemplo, garantizando la interoperabilidad entre los distintos sistemas, realizando adquisiciones y contrataciones conjuntas y armonizando los enfoques programáticos para alcanzar los fines deseados —por ejemplo, armonizar los valores de las transferencias—. Cuando otros actores no puedan usar sus propios sistemas, el PMA proporcionará servicios y plataformas interinstitucionales que les permitan transferir efectivo a la escala adecuada.
47. Las instituciones filantrópicas, los grupos de reflexión y las instituciones académicas ayudan al PMA a mantenerse al día acerca de la base de datos empíricos en constante evolución sobre la que se asienta la presente política. El Programa seguirá aportando datos empíricos a partir de sus conocimientos operacionales y aplicándolos en la práctica.
48. Los donantes son asociados estratégicos y técnicos que respaldan la labor del PMA y a los que este rinde cuentas de su acción. Si el Programa y sus donantes armonizan las políticas y directrices relativas a las transferencias monetarias y se apoyan mutuamente a la hora de aplicarlas sobre el terreno, el apoyo que aportan a las poblaciones que cuentan con ellos será más eficaz.
49. El PMA es consciente de que, al ser el mayor proveedor de transferencias de efectivo con fines humanitarios del mundo, es capaz de ejercer influencia en otros actores y de respaldarlos. Por lo tanto, utilizará esta capacidad de convocatoria de forma responsable para promover la colaboración conectando a los distintos actores entre sí, allanando el camino para que otros logren buenos resultados y uniendo fuerzas con los asociados para promover los intereses de las personas afectadas por la inseguridad alimentaria en todo el mundo.

## **Gestionar los riesgos y garantizar la rendición de cuentas**

50. Como toda forma de asistencia, la que se presta en forma monetaria no está exenta de riesgos. El PMA debe rendir cuentas a su Junta Ejecutiva y a los donantes, pero, ante todo, debe rendir cuentas a las personas a quienes presta asistencia. Por ejemplo, aplica medidas para protegerlas de la explotación y el abuso sexuales<sup>97</sup> en todas sus operaciones monetarias, mientras que con su Marco de directivas sobre transferencias de efectivo<sup>98</sup> se asegura de que el dinero que envía llegue a las personas adecuadas en el momento oportuno, que se mitigue el riesgo de fraudes, errores humanos y desvío de la ayuda, y de que los programas sean eficaces, seguros y de buena calidad.

---

<sup>95</sup> Comité Permanente entre Organismos. 2022. *IASC Cash Coordination Model*.

<sup>96</sup> *Declaración de los responsables de OCHA, ACNUR, PMA y UNICEF sobre la asistencia en efectivo (5 de diciembre de 2018)*.

<sup>97</sup> Secretaría de las Naciones Unidas. 2003. *Boletín del Secretario General – Medidas especiales de protección contra la explotación y el abuso sexuales* (ST/SGB/2003/13).

<sup>98</sup> PMA. 2022. Cash assurance framework (documento interno).



51. Las cinco normas en las que se basa el marco son las siguientes: que las personas a quienes el PMA presta asistencia puedan contactar fácilmente con este si tienen preguntas o desean denunciar algún problema o irregularidad, también a través de los mecanismos comunitarios de retroalimentación; que el PMA respete la privacidad y los datos personales de las personas; que conozca la identidad de las personas a las que transfiere dinero; que permita a los beneficiarios acceder a los productos y servicios financieros que prefieran y puedan usar, y que tenga una vía inviolable para enviar dinero a los beneficiarios y verificar que lo han recibido.
52. Cada una de estas normas comprende una serie de controles técnicos que forman parte de toda operación monetaria bien diseñada y madura y que son aplicables a los procesos de registro, transferencia y verificación, prescindiendo de que el PMA envíe a los beneficiarios dinero o alimentos. Los servicios administrativos centralizados, prestados por la Dirección de Transferencias de Base Monetaria a través de su catálogo de servicios de transferencia de efectivo, prestan apoyo a las oficinas del PMA, previa solicitud, para cumplir las normas de garantía y aplicar los controles prioritarios.

### **Aplicar y medir los resultados**

53. El PMA analiza constantemente el contexto en el que realiza su labor, así como la interacción de sus operaciones con dicho contexto. Utilizará su capacidad de seguimiento y evaluación —incluidas rigurosas evaluaciones del impacto y evaluaciones descentralizadas— para vigilar las novedades que representen desafíos o nuevas oportunidades para la asistencia que proporciona a las personas, así como para observar los avances y aprender cuál es el mejor modo de obtener resultados en las categorías de efectos establecidas en esta política. Además, intensificará el uso de datos cualitativos a fin de comprender las experiencias de las personas cuando reciben el dinero que envía, lo que le servirá para mejorar la forma de hacerlo.
54. La presente política establece unos objetivos ambiciosos que marcan el rumbo de las operaciones monetarias del PMA hasta 2030. Se prevé que los efectos que se propone lograr para las personas vayan materializándose de forma progresiva en el transcurso de unos años y de manera específica para cada contexto. La política estará respaldada por un plan de aplicación en el que se establecerán las inversiones adicionales necesarias para conseguir estos efectos. En un plazo de cuatro a seis años tras su aprobación, se llevará a cabo una evaluación independiente de la misma para valorar su eficacia. Los resultados de la evaluación servirán de base para la ulterior aplicación y las posibles actualizaciones de la propia política en materia de transferencias monetarias.

## ANEXO I

## Glosario

Condicionalidad	Actividades en las que los receptores deben participar u obligaciones que deben cumplir para recibir asistencia. Las condiciones pueden aplicarse, en principio, a cualquier tipo de transferencia (efectivo, cupones, asistencia en especie o servicios), en función del diseño y los objetivos de la intervención. Ejemplos de condiciones: asistir a la escuela, construir un refugio, asistir a sesiones para promover cambios sociales y de comportamiento, realizar un trabajo o recibir capacitación. El efectivo a cambio de trabajo o de la participación en actividades de creación de activos o de capacitación es una forma de transferencia condicionada comercios. En algunas intervenciones se puede exigir a los receptores que alcancen los resultados acordados como condición para recibir los tramos de asistencia siguientes. Debe tenerse en cuenta que la condicionalidad difiere de las restricciones (modalidades de utilización de la asistencia) y también de la selección (criterios para elegir a los receptores).
Cupón para productos	Asistencia a personas u hogares atendidos por cadenas de suministro locales (externas al PMA), que no da a los beneficiarios la posibilidad de elección. Los cupones para productos utilizan procesos operativos similares a los de distribución de efectivo y abarcan actividades que van desde el suministro de comidas a los beneficiarios hasta el canje de cupones por cantidades fijas de productos alimenticios predefinidos. El PMA considera los cupones para productos como una categoría de transferencias aparte, distinta de las transferencias de base monetaria y de las transferencias en especie, por lo cual presentará información específica al respecto.
Cupones de un valor determinado	Cupón denominado en cierta moneda y que puede canjearse en determinados comercios por bienes y servicios de costo monetario equivalente. Estos cupones están por su propia índole sujetos a restricciones, pues admiten su canje solo determinados comerciantes o proveedores de servicios. Algunos cupones de valor determinado también pueden tener restricciones en cuanto al tipo de productos que es posible comprar, pueden excluir ciertos productos o tener una validez determinada (fecha de caducidad). Los cupones de un valor determinado se consideran una forma de transferencia de base monetaria.
Depreciación de la moneda	Pérdida de valor de una moneda. Normalmente ocurre en un sistema de tipo de cambio flotante, aunque también puede haber depreciación del tipo de cambio de mercado o del tipo de cambio paralelo en sistemas de tipo de cambio fijo. La depreciación se indica habitualmente como caída porcentual del valor de una moneda local en relación con una divisa fuerte.
Dinero	Moneda física o electrónica. El dinero, por definición, no está sujeto a restricciones, pues no existen limitaciones en cuanto a cómo pueden usarlo las personas.
Dinero móvil	Dinero electrónico que se transfiere utilizando redes móviles y dispositivos con tarjeta SIM, principalmente teléfonos móviles. En función de la legislación local y del modelo operativo que utilice, el emisor del dinero móvil puede ser un operador de red móvil (la entidad que emite la tarjeta SIM), una institución financiera (un banco, por ejemplo) u otro proveedor tercero autorizado. El dinero móvil puede usarse en teléfonos inteligentes y en teléfonos móviles clásicos dotados de acceso a Internet.
Efectivo	Moneda de curso legal que puede utilizarse para comprar bienes, pagar deudas o adquirir servicios. El efectivo, por definición, no está sujeto a restricciones ni a limitaciones en cuanto a cómo pueden usarlo las personas.
Efectos multiplicadores	Efectos indirectos positivos de las transferencias de efectivo consistentes en que el aumento de gasto de los receptores contribuye a que se incrementen los ingresos de los no receptores, a la expansión de los mercados de productos locales o al aumento de la demanda de servicios. El "multiplicador económico" es el número por el que se estima que se multiplicará un cambio en un determinado componente de la demanda agregada para dar como resultado la cantidad total en que los ingresos nacionales o locales aumentarán debido a los beneficios directos e indirectos de ese cambio en la demanda.

Empoderamiento económico de las mujeres	Capacidad de las mujeres para participar en pie de igualdad en los mercados existentes; acceder a los recursos productivos y controlarlos; acceder a trabajo decente; mantener el control sobre su tiempo, su vida y su cuerpo, y tener más voz, fuerza y presencia en la toma de decisiones económicas en todos los niveles, desde el hogar hasta las instituciones internacionales. El empoderamiento económico de las mujeres es fundamental para hacer realidad los derechos de las mujeres y la igualdad de género.
Inclusión financiera	Situación en la que las personas tienen acceso a productos y servicios financieros útiles y asequibles (transacciones, pagos, ahorro, crédito, seguros) que les permiten satisfacer sus necesidades y se prestan de manera responsable y sostenible.
Inclusión financiera digital	Acceso y uso de productos y servicios financieros digitales oficiales asequibles (por ejemplo, pagos, ahorros, préstamos, seguros) adecuados a las distintas necesidades de las personas. Las personas deben poder usar estos productos sin problemas y confiar en su capacidad para gestionar sus propias finanzas. En último término, la inclusión financiera digital debe aumentar la salud y la resiliencia financieras de las personas.
Inflación	Aumento general del precio de los bienes y servicios en una economía durante un determinado período. Habitualmente se mide todos los años a nivel nacional aplicando un índice de precios al consumidor o un indicador equivalente, y se diferencia de las fluctuaciones de precios localizadas debidas a la oferta y la demanda, la estacionalidad, perturbaciones cíclicas u otras perturbaciones de naturaleza transitoria. En lo que concierne a la asistencia monetaria, la inflación produce pérdida de poder adquisitivo de las transferencias en efectivo y de otras fuentes de ingresos de las personas. La bajada de los precios se denomina deflación.
Necesidades esenciales	Bienes, servicios o recursos que necesitan los hogares, de manera regular o estacional, para lograr la supervivencia y unas condiciones de vida mínimas, sin recurrir a mecanismos de supervivencia negativos ni poner en peligro su salud, su dignidad o los medios de subsistencia esenciales de sus miembros.
Pagos de Gobierno a particular	Pagos que hace el Gobierno a los particulares, por ejemplo, pagos de la asistencia social, subsidios, becas, pensiones, salarios públicos y otros conceptos.
Productos financieros	Instrumentos con los que una persona puede gestionar o utilizar el dinero, hacer un pago o una inversión, pedir en préstamo o ahorrar. Los productos financieros incluyen, entre otros, cuentas bancarias, tarjetas de crédito y seguros. Se diferencian de los servicios financieros —que tienen que ver con una amplia gama de actividades más específicas, como la banca, las inversiones y los seguros— y se limitan a la actividad de las empresas de servicios financieros y sus profesionales.
Protección social	Conjunto de políticas y programas cuya finalidad es evitar la pobreza, la vulnerabilidad y la exclusión social o proteger contra ellas a todas las personas durante su vida, con especial atención a los grupos vulnerables. Estas políticas incluyen seguridad social, asistencia social, servicios de atención social y reglamentaciones y políticas para el mercado laboral.
Remesas	Del latín <i>remissa</i> (que significa “devuelta”), toda remisión o envío de dinero de una parte a otra. Sin embargo, muchas veces se utiliza para referirse al dinero que alguien que trabaja en el extranjero envía a su familia o a otras personas que viven en su país de origen. En algunos países las remesas representan la fuente principal de ingresos procedentes del extranjero y, aunque no forman parte de las transferencias de efectivo con fines humanitarios, para su envío pueden utilizarse mecanismos de distribución similares.
Resiliencia financiera	Capacidad de los adultos para resistir, sobreponerse y recuperarse financieramente tras una reducción súbita de sus ingresos o un gasto inevitable.
Servicios financieros	Los servicios financieros incluyen la prestación de servicios (pago, crédito, ahorro, remesas o seguros) utilizando modalidades presenciales o digitales. Estos servicios pueden ser prestados por instituciones financieras tradicionales (bancos, instituciones de microfinanciación) o por nuevos actores (proveedores de dinero móvil, plataformas de comercio electrónico, agrotecnología, etc.).
Tipo de cambio paralelo	Tipo de cambio de una divisa en la moneda local en un mercado informal o ilegal, que no se corresponde con el tipo de cambio oficial que fija un banco central o una autoridad del mercado legal autorizada por un banco central.

Transferencias de base monetaria	Todas las transferencias de dinero (no sujetas a restricciones) o de cupones de un valor determinado (sujetos a restricciones). Pueden entregarse físicamente (efectivo en mano) o enviarse electrónicamente a monederos digitales o a cuentas de dinero móvil. Los cupones de un valor determinado pueden canjearse en establecimientos comerciales contratados localmente. Los cupones para productos no se consideran transferencias de base monetaria.
Transferencias de base monetaria sujetas a restricciones	Transferencias sujetas a restricciones si quienes las realizan imponen límites a cómo los receptores pueden gastarlas. Las transferencias pueden tener límites en cuanto a cómo, dónde y cuándo pueden usarse (por ejemplo, los cupones de un valor determinado solo pueden usarse para comprar alimentos en determinadas redes minoristas o deben utilizarse antes de cierta fecha). Los cupones, por definición, están sujetos a restricciones porque siempre tienen un límite en cuanto a dónde y cómo pueden usarse. El efectivo, por su propia índole, no está sujeto a restricciones.
Transferencias de efectivo	Asistencia que se proporciona en forma de dinero —sea físico o electrónico— a los receptores (particulares, hogares o comunidades). Por definición, no están sujetas a restricciones, lo cual significa que los receptores pueden elegir cómo usarlas. Así pues, el efectivo difiere de las modalidades sujetas a restricciones, es decir, los cupones y la asistencia en especie. Los términos “efectivo” y “asistencia en efectivo” deben emplearse referidos únicamente a las transferencias de efectivo y no cuando se habla de “asistencia monetaria y en forma de cupones”.
Transferencias de efectivo anticipadas	Transferencias de efectivo que se proporcionan a los hogares para ayudarlos a evitar que riesgos predecibles tengan efectos humanitarios graves o para reducir esos efectos. Estas transferencias se efectúan antes del riesgo o sus efectos inmediatos, tomando como base unos factores de activación previamente definidos.
Volatilidad económica	Situación en la que una economía experimenta cambios significativos e impredecibles en cuanto a los resultados macroeconómicos, como crecimiento de la producción, nivel de precios y déficit fiscal, entre otros.