



World Food Programme
Programme Alimentaire Mondial
Programa Mundial de Alimentos
برنامج الأغذية العالمي

المجلس التنفيذي

الدورة السنوية

روما، 26 – 30 يونيو/حزيران 2023

التوزيع: عام

التاريخ: 12 مايو/أيار 2023

اللغة الأصلية: الإنكليزية

البند 7 من جدول الأعمال

WFP/EB.A/2023/7-A

تقارير التقييم

للنظر

تتاح وثائق المجلس التنفيذي على موقع البرنامج على الإنترنت (<https://executiveboard.wfp.org>).

تقرير التقييم السنوي لعام 2022

مقدمة

هذا هو تقرير التقييم السنوي الأول الذي يصدر في إطار سياسة التقييم في البرنامج لعام 2022¹ ووفقا للخطة الاستراتيجية للفترة 2022-2025.²

ويتناول الجزء الأول بالوصف كيفية تطور وظيفة التقييم وفقا للتوجه الاستراتيجي للبرنامج واتجاهاته في بيئة عمل البرنامج. ويُقدم هذا الجزء لمحة عامة عن أدلة التقييم المتاحة لدعم تحقيق الأولويات الاستراتيجية للبرنامج، بما يشمل حالة التقييمات المركزية والتقييمات اللامركزية وتقييمات الأثر الجارية في عام 2022 والمقررة لعام 2023.

وينظر الجزء الثاني في أداء وظيفة التقييم في البرنامج. ويتناول التطورات الرئيسية وما تحقق من تقدم مقابل الحصائل المحددة في سياسة التقييم لعام 2022 في مجالات جودة التقييم ونطاق تغطيته واستخدامه، وقدراته، وشركائه، وموارده المالية، والبشرية.

ويستشرف الجزء الثالث آفاق المستقبل، ويعرض التوقعات بشأن وظيفة التقييم، ويُسلط الضوء على مجالات الاهتمام في السنة المقبلة.

مشروع القرار*

يحيط المجلس علما بالتقرير بتقرير التقييم السنوي لعام 2022 (WFP/EB.A/2023/7-A) ورد الإدارة عليه (WFP/EB.A/2023/7-A/ Add.1)، ويحث على اتخاذ مزيد من الإجراءات بشأن التوصيات الواردة في التقرير، مع مراعاة الاعتبارات التي أثارها المجلس أثناء مناقشته.

¹ "سياسة البرنامج بشأن التقييم لعام 2022" (WFP/EB.1/2022/4-C).

² "الخطة الاستراتيجية للبرنامج (2022-2025)" (WFP/EB.2/2021/4-A/1/Rev.2).

* هذا مشروع قرار، وللاطلاع على القرار النهائي المعتمد من المجلس، يرجى الرجوع إلى وثيقة القرارات والتوصيات الصادرة في نهاية الدورة. ووفقا لسياسة التقييم في البرنامج (2016-2021) (WFP/EB.2/2015/4-A/Rev.1)، وتوخيا لاحترام سلامة استنتاجات التقييم واستقلالها، فإن عملية تحرير هذا التقرير كانت محدودة وبالتالي فإن بعض العبارات الواردة فيه قد لا تتسق اتساقا تاما مع ما يعتمده برنامج الأغذية العالمي من مصطلحات قياسية أو ممارسات تحريرية. ويُرجى توجيه أية استفسارات بهذا الشأن إلى مديرة التقييم

لاستفساراتكم بشأن الوثيقة:

السيدة A.-C. Luzot بالإنابة

مديرة التقييم

السيدة S. Longford

نائبة مديرة مكتب التقييم

بريد إلكتروني: sarah.longford@wfp.org

بريد إلكتروني: anneclaire.luzot@wfp.org

الجزء الأول: لمحة عامة عن التقييمات المركزية واللامركزية وتقييمات الأثر

- 1- يلتزم البرنامج بتعريف الأمم المتحدة للتقييم: يخدم التقييم الغرض المزدوج المتمثل في المساءلة والتعلم؛ ويُساند هذان الهدفان كل منهما الآخر.
- 2- وتأخذ القرارات المتعلقة بموضوع التعميم وتوقيته وطريقة إجرائه في الاعتبار الأهمية الاستراتيجية، والطلب، والتوقيت المناسب لاتخاذ القرارات، والمخاطر، والثغرات المعرفية، والجودة، وإمكانية التقييم. ويحرص البرنامج على ضمان التكامل بين شتى أنواع التقييمات، ويُجري مشاورات مع الدوائر المعنية بالمراجعة الداخلية والخارجية في البرنامج.
- 3- ومن أجل دعم تنفيذ معايير التغطية المنصوص عليها في سياسة التقييم لعام 2022، يُشكل تخطيط التقييم وتوفير الموارد التي يحتاج إليها جزءاً من خطة البرنامج للإدارة، والإطار المالي للبرنامج¹، وإطار النتائج المؤسسية المنقح للفترة 2022-2025² وسائر الوثائق المؤسسية³.
- 4- وفي عام 2022، تضافرت النزاعات والصدمات الاقتصادية والظواهر المناخية القسوى وارتفاع الأسعار لإشعال أزمة غذائية عالمية بلغت مستويات غير مسبوقة في عالم لا يزال يعاني من الاختلالات التي أحدثتها جائحة مرض فيروس كورونا 2019 (كوفيد-19). وإزاء هذه الخلفية، جرى التخطيط بعناية لإجراء جميع التقييمات وإدارتها لضمان مواصلة تلبية الاحتياجات المؤسسية المتعلقة بالمساءلة والتعلم، وتقليل العبء الواقع على عمليات البرنامج وشراكاته.

1-1 التقييمات المركزية في البرنامج

لمحة عامة عن التقييمات المركزية للفترة 2022-2023

- 5- صُمم برنامج التقييمات المركزية الذي يتولى تنفيذه مكتب التقييم، لكي يخدم قدر الإمكان البرمجة الدينامية في البرنامج ولكي يكون ذا صلة بسياقات عمله المتنوعة. وتُقدم جميع التقييمات المركزية وردود الإدارة عليها إلى المجلس التنفيذي.
- 6- وفي عام 2022، أُجري 58 تقييماً⁴، منها تقييمات أُنجزت (27) أو لا كانت تزال جارية (31) (الجدول 1). وبعد التشاور مع المجلس التنفيذي وإدارة البرنامج، سيبدأ إجراء ما لا يقل عن 14 تقييماً جديداً في عام 2023.

¹ "تحديث بشأن استعراض الإطار المالي" (WFP/EB.2/2015/5-C/1).

² "إطار النتائج المؤسسية للبرنامج (2022-2025)" (WFP/EB.1/2022/4-A/Rev.1).

³ مثل "سياسة الخطط الاستراتيجية القطرية" (WFP/EB.2/2016/4-C/1/Rev.1) و"وضع السياسات في البرنامج" (WFP/EB.A/2011/5-B). وسيُقدّم تقييم لسياسة الخطط الاستراتيجية القطرية إلى المجلس في دورته السنوية لعام 2023.

⁴ بما في ذلك تقارير تقييم تجميعية واستعراضات.

الجدول 1: التقييمات المركزية المنجزة أو التي كانت جارية في عام 2022 والجديدة في عام 2023

2023	2022		النوع
الجديدة	الجارية	المنجزة	
السياسة البيئية سياسة الاستعداد للطوارئ	سياسة بناء القدرة على الصمود من أجل الأمن الغذائي والتغذية (الدورة السنوية لعام 2023) سياساتي الحد من مخاطر الكوارث وتغير المناخ (الدورة السنوية لعام 2023) سياسة الخطط الاستراتيجية القطرية (الدورة السنوية لعام 2023)	دور البرنامج في بناء السلام في بيئات الانتقال (الدورة العادية الأولى لعام 2023)	السياسات
استعراض منتصف المدة للخطة الاستراتيجية للبرنامج (2022-2025)	الحماية من الاستغلال والانتهاك الجنسين (الدورة السنوية لعام 2024)	عمل البرنامج في مجالي التغذية وفيروس نقص المناعة البشرية/الإيدز (الدورة العادية الأولى لعام 2023)	الاستراتيجية
اللاجئون والنزوح			
الخطة الاستراتيجية القطرية لكولومبيا من الجيل الثاني (2021-2024)	الخطة الاستراتيجية القطرية لبنين (2019-2023) (الدورة العادية الثانية لعام 2023)	الخطة الاستراتيجية القطرية لأفغانستان (2018-2022) (الدورة العادية الثانية لعام 2022)	الخطط الاستراتيجية القطرية أو الخطط الاستراتيجية القطرية المؤقتة
الخطة الاستراتيجية القطرية للكونغو (2019-2024)	الخطة الاستراتيجية القطرية لبوتان (2019-2023) (الدورة العادية الثانية لعام 2023)	الخطة الاستراتيجية القطرية المؤقتة للجزائر (2019-2022) (الدورة العادية الأولى لعام 2023)	
الخطة الاستراتيجية القطرية لكوبا من الجيل الثاني (2021-2024)	الخطة الاستراتيجية القطرية لبوركينا فاسو (2019-2023) (الدورة العادية الثانية لعام 2023)	الخطة الاستراتيجية القطرية لدولة بوليفيا المتعددة القوميات (2018-2022) (الدورة العادية الثانية لعام 2022)	
الخطة الاستراتيجية القطرية لإثيوبيا من الجيل الثاني (2020-2025)	الخطة الاستراتيجية القطرية لكومبوديا (2019-2023) (الدورة العادية الثانية لعام 2023)	الخطة الاستراتيجية القطرية المؤقتة لجمهورية أفريقيا الوسطى (2018-2022) (الدورة العادية الأولى لعام 2023)	
الخطة الاستراتيجية القطرية للعراق (2020-2024)	الخطة الاستراتيجية القطرية للجمهورية الدومينيكية (2019-2023) (الدورة العادية الثانية لعام 2023)	الخطة الاستراتيجية القطرية لتشاد (2019-2023) (الدورة العادية الأولى لعام 2023)	
الخطة الاستراتيجية القطرية لمالي (2020-2024)	الخطة الاستراتيجية القطرية لمصر (2018-2023) (الدورة السنوية لعام 2023)	الخطة الاستراتيجية القطرية لإكوادور (2017-2021) (الدورة العادية الثانية لعام 2022)	
الخطة الاستراتيجية القطرية لسيراليون (2020-2024)	الخطة الاستراتيجية القطرية لغانا (2019-2023) (الدورة العادية الثانية لعام 2023) الخطة الاستراتيجية القطرية المؤقتة لغينيا (2019-2023) (الدورة السنوية لعام 2024)	الخطة الاستراتيجية القطرية للهند (2019-2023) (الدورة العادية الثانية لعام 2022) الخطة الاستراتيجية القطرية للأردن (2020-2022) (الدورة العادية الثانية لعام 2022)	
	الخطة الاستراتيجية القطرية لهابتي (2019-2023) (الدورة العادية الثانية لعام 2023)	الخطة الاستراتيجية القطرية لجمهورية قبرغيزستان (2018-2022) (الدورة العادية الثانية لعام 2022)	
	الخطة الاستراتيجية القطرية لكينيا (2018-2023) (الدورة السنوية لعام 2023)	الخطة الاستراتيجية القطرية لموريتانيا (2019-2023) (الدورة العادية الأولى لعام 2023)	
	الخطة الاستراتيجية القطرية لليسوتو (2019-2024) (الدورة السنوية لعام 2024)	الخطة الاستراتيجية القطرية لموزامبيق (2017-2021) (الدورة السنوية لعام 2022)	
	الخطة الاستراتيجية القطرية لمدغشقر (2019-2023) (الدورة العادية الأولى لعام 2024)	الخطة الاستراتيجية القطرية لنيجيريا (2019-2022) (الدورة العادية الأولى لعام 2023)	
	الخطة الاستراتيجية القطرية لملاوي (2019-2023) (الدورة العادية الثانية لعام 2023)	الخطة الاستراتيجية القطرية لباكستان (2018-2022) (الدورة العادية الثانية لعام 2022)	
	الخطة الاستراتيجية القطرية لناميبيا (2017-2023) (الدورة العادية الثانية لعام 2023)	الخطة الاستراتيجية القطرية لدولة فلسطين (2018-2022) (الدورة العادية الأولى لعام 2023)	

2023	2022		
الجديدة	الجارية	المنجزة	النوع
	<p>الخطة الاستراتيجية القطرية لنيبال (2019-2023) (الدورة العادية الثانية لعام 2023)</p> <p>الخطة الاستراتيجية القطرية للفلبين (2018-2023) (الدورة العادية الثانية لعام 2023)</p> <p>الخطة الاستراتيجية القطرية لرواندا (2019-2024) (الدورة السنوية لعام 2024)</p> <p>الخطة الاستراتيجية القطرية للسنگال (2019-2023) (الدورة العادية الثانية لعام 2023)</p> <p>الخطة الاستراتيجية القطرية المؤقتة للجمهورية العربية السورية (2022-2023) (الدورة العادية الثانية لعام 2024)</p> <p>الخطة الاستراتيجية القطرية لزامبيا (2019-2023) (الدورة السنوية لعام 2023)</p>	<p>الخطة الاستراتيجية القطرية لبيرو (2018-2022) (الدورة العادية الثانية لعام 2022)</p> <p>الخطة الاستراتيجية القطرية المؤقتة لجنوب السودان (2018-2022) (الدورة العادية الثانية لعام 2022)</p> <p>الخطة الاستراتيجية القطرية لسري لانكا (2018-2022) (الدورة العادية الثانية لعام 2022)</p> <p>الخطة الاستراتيجية القطرية للسودان (2019-2023) (الدورة العادية الثانية لعام 2022)</p> <p>الخطة الاستراتيجية القطرية لطاجيكستان (2019-2024) (الدورة العادية الثانية لعام 2022)</p> <p>الخطة الاستراتيجية القطرية لجمهورية تنزانيا المتحدة (2017-2021) (الدورة السنوية لعام 2022)</p>	
استجابة البرنامج في أوكرانيا	استجابة البرنامج في ميانمار ⁵ (الدورة العادية الثانية لعام 2023)		الاستجابة لحالات الطوارئ المؤسسية
التقييم الإنساني المشترك بين الوكالات للاستجابة للأزمة الإنسانية في أوكرانيا	التقييم الإنساني المشترك بين الوكالات للاستجابة للأزمة الإنسانية في شمال إثيوبيا	التقييم الإنساني المشترك بين الوكالات للاستجابة للأزمة الإنسانية في اليمن	التقييمات الإنسانية المشتركة بين الوكالات
الشركاء المتعاونون	التقييم الإنساني المشترك بين الوكالات للاستجابة للأزمة الإنسانية في أفغانستان	تقرير تجميعي عن الأدلة والدروس المستفادة من التقييمات المركزية واللامركزية (2018-2021) بشأن قياس الأداء ورصده في البرنامج (الدورة العادية الأولى لعام 2023)	تقارير التقييم التجميعية
		استعراض تنفيذ التوصيات من التقييمات المواضيعية ذات الطابع الاستراتيجي/العالمي (الدورة السنوية لعام 2022)	الاستعراضات
	التقييم المشترك لبرنامج الأمم المتحدة المشترك المعني بفيروس نقص المناعة البشرية/الإيدز في مجال الحماية الاجتماعية الذي يشترك في إدارته برنامج الأمم المتحدة المشترك المعني بفيروس نقص المناعة البشرية/الإيدز وبرنامج الأغذية العالمي ومنظمة العمل الدولية ومنظمة الأمم المتحدة للطفولة	التقييم المشترك لعمل برنامج الأمم المتحدة المشترك المعني بفيروس نقص المناعة البشرية/الإيدز بشأن التمويل الفعال والمستدام	التقييمات المشتركة/تقارير التقييم المشتركة التجميعية
	التقييم الاستراتيجي المشترك لاستجابة المساعدة الإنمائية والإنسانية الدولية لجانحة كوفيد-19 بقيادة تحالف التقييم العالمي المعني بكوفيد-19 التابع للجنة المساعدة الإنمائية في منظمة التعاون والتنمية في الميدان الاقتصادي		

⁵ يغطي هذا التقييم أيضا تقييم الخطة الاستراتيجية القطرية لميانمار (2018-2023).

2023	2022	النوع
الجديدة	الجارية	المنجزة
	تقرير التقييم التجميعة المشترك تحت قيادة برنامج الأمم المتحدة الإنمائي بشأن أدلة التقييم المتعلقة بالشراكات في إطار هدف التنمية المستدامة 17	

تقييمات السياسات

- 7- تشكل تقييمات السياسات جزءاً لا يتجزأ من عملية وضع السياسات في البرنامج. ويتطلب معيار التغطية الخاص بسياسة التقييم⁶ إجراء تقييم لسياسات البرنامج كل أربع أو ست سنوات من بداية تنفيذ السياسات و/أو قبل إدخال تغييرات عليها. وتُركز تقييمات السياسات على سياسات محددة في البرنامج، وعلى النظم والإرشادات والأنشطة التي توضع لتنفيذ تلك السياسات. وتهدف تقييمات السياسات إلى تقييم جودة السياسات وتنفيذها ونتائجها من أجل دعم تحسين السياسات ومساعدة موظفي البرامج في تنفيذ السياسات.
- 8- وعُرض تقييم السياسة المتعلقة بدور البرنامج في بناء السلام في بيئات الانتقال على المجلس في دورته العادية الأولى لعام 2023. وخلص التقييم إلى أن السياسة صيغت بطريقة جيدة ولا تزال ملائمة، ولا تزال المساهمة الرئيسية المقدمة من البرنامج في بناء السلام تكمن في عمله في مجال الأمن الغذائي وبناء القدرة على الصمود وسُئل كسب العيش. ومع ذلك، لا تزال هناك ثغرات في تنفيذ السياسة، ولا سيما البرمجة المراعية للنزاع، وفي تعزيز الممارسة واستخدام السياق وتحليل النزاع لتوجيه البرامج.
- 9- وفي عام 2022، شرع مكتب التقييم في إجراء بناء القدرة على الصمود من أجل الأمن الغذائي والتغذية، وتقييم سياسات البرنامج بشأن الحد من مخاطر الكوارث وإدارتها وتغيّر المناخ.⁷ وبالنظر إلى أن هذه السياسات الثلاث مرتبطة بقوة ببعضها البعض، يجري تنسيق وثيق في إجراء هذه التقييمات لضمان التكامل والكفاءة. وسُعرض التقييمان على المجلس في دورته السنوية لعام 2023.
- 10- وبدأ إجراء تقييم لسياسة الخطط الاستراتيجية القطرية في عام 2022. وركز التقييم الذي شمل سنوات التنفيذ الخمس (2017-2022)، على تقييم الوضع الذي يتخذه البرنامج في ضوء خطة عام 2030، والتغييرات التنظيمية المتوقعة المحددة في وثيقة سياسة الخطط الاستراتيجية القطرية. وسُعرض التقييم على المجلس في دورته السنوية لعام 2023.
- 11- ومن المقرر أن يبدأ إجراء تقييمين جديدين في عام 2023، أحدهما يتناول السياسة البيئية (2017) والآخر يتناول سياسة الاستعداد للطوارئ (2017).

التقييمات الاستراتيجية

- 12- التقييمات الاستراتيجية هي تقييمات تستشرف في المستقبل وتقيّم المسائل المؤسسية البنوية أو الناشئة والبرامج والمبادرات ذات التغطية العالمية أو الإقليمية. وتُختار مواضيع هذه التقييمات تبعاً لصلتها بالتوجه الاستراتيجي للبرنامج.
- 13- وعُرض على المجلس في دورته العادية الأولى لعام 2023 تقييم استراتيجي تناول عمل البرنامج في مجال التغذية وفيروس نقص المناعة البشرية. وشمل التقييم السياسة المتعلقة بفيروس نقص المناعة البشرية/الإيدز لعام 2010، وسياسة التغذية لعام 2017، والتأهب التنظيمي للبرنامج لمواجهة التحديات المحددة في عقد العمل من أجل التغذية. وأجري التقييم في الوقت المناسب سواءً على المستوى العالمي أو داخل البرنامج، إذ تزامن مع فترة تغيير عالمي كبير وإدراج التكامل التغذوي كأحد الأولويات الشاملة الأربعة في الخطة الاستراتيجية (2022-2025). وخلص التقييم إلى أن فيروس نقص المناعة البشرية يظل مسألة مهمة للبرنامج وهو يسعى جاهداً للوصول إلى الفئة الأكثر ضعفاً، ولكن في ضوء التغييرات التي طرأت على ساحة فيروس نقص

⁶ على النحو الوارد في وثيقة "وضع السياسات في البرنامج" (WFP/EB.A/2011/5-B).

⁷ وافق مكتب التقييم وإدارة وضع البرامج والسياسات على تقييم سياسة الحد من مخاطر الكوارث وإدارتها والسياسة المتعلقة بتغير المناخ معاً بالنظر إلى الروابط المفاهيمية والبرامجية والتنظيمية القوية بينهما.

المناعة البشرية، لم تعد السياسة مهمة. وخلص التقييم إلى أن سياسة التغذية، وإن كانت متوائمة مع الأولويات العالمية في الوقت الذي وضعت فيه، فإنها لا تشمل نهجا شاملا إزاء التغذية. وعلاوة على ذلك، يرى التقييم أن البرنامج ليس لديه بعد الهيكل المؤسسي أو الاستثمار الذي يمكنه من أن يحقق تماما طموحاته بشأن إدماج التغذية في حافظته أو لمواصلة وتحسين التنسيق والتعاون مع الشركاء العاملين في مجالي فيروس نقص المناعة البشرية والتغذية.

14- وبدأ تقييم استراتيجي لعمل البرنامج في مجال الحماية من الاستغلال والانتهاك الجنسيين في عام 2022 استجابة لاهتمام كبير من أصحاب المصلحة. وسيتم التقييم نهجا تكوينيا، وسيشمل مشاورات مكثفة مع أصحاب المصلحة طوال الوقت لتقييم عمل البرنامج المتعلق بالحماية من الاستغلال والانتهاك الجنسيين في السياقات المتنوعة التي يعمل فيها. وسيقيم التقييم أهمية وفعالية آليات الحماية من الاستغلال والانتهاك الجنسيين في ضوء الممارسات الدولية واتساق نهج البرنامج وتنسيقه فيما يتصل بالحماية من الاستغلال والانتهاك الجنسيين من خلال كل من أصوله وقدراته الداخلية والشراكات المشتركة بين الوكالات والتشغيلية. وسيتناول التقييم أيضا تصورات المستفيدين وتجاربهم حيال ممارسات البرنامج. وسيعرض التقييم على المجلس في دورته السنوية لعام 2024.

15- وفي عام 2022، نظم مكتب التقييم عملية تشاورية موسعة لتحديد ثغرات الأدلة والتعلم، والمواضيع ذات الأولوية، في البيئة الداخلية والخارجية وتقييمات السياسات المقبلة. وشملت هذه العملية استعراض عمليات المراجعة المواضيعية المقرر إجراؤها، واستقصاء لأصحاب المصلحة من المكاتب القطرية والمكاتب الإقليمية والمقر، ومكن ذلك مكتب التقييم من وضع قائمة مختصرة بالموضوعات المقترحة للتقييمات الاستراتيجية المقبلة، وجرت مناقشتها مع أعضاء المجلس والإدارة العليا لتحديد الأولويات وتأكيد التوقيت.

16- وعقب عملية التشاور، سيجري إطلاق تقييمين استراتيجيين بالقرب من نهاية عام 2023: تقييم منتصف المدة للخطة الاستراتيجية (2022-2025)، وتقييم استراتيجي للاجئين والنزوح.

تقييمات الخطط الاستراتيجية القطرية

17- تُشكل تقييمات الخطط الاستراتيجية القطرية الأداة الرئيسية للمساءلة المؤسسية والتعلم المتصل بأنشطة البرنامج على المستوى القطري. ويُحدد توقيت عملية التقييم بما يكفل أن التقرير النهائي عن تقييم الخطة الاستراتيجية القطرية جاهز عندما يبدأ المكتب القطري في تصميم الخطة الاستراتيجية القطرية الجديدة.

18- وأنجز عشرون تقييمًا للخطط الاستراتيجية القطرية في عام 2022: عُرض تقييم الخطتين الاستراتيجيتين القطريتين لكل من موزامبيق وجمهورية تنزانيا المتحدة على المجلس في دورته السنوية لعام 2022؛ ولأفغانستان ودولة بوليفيا المتعددة القوميات وإكوادور والهند والأردن وجمهورية قيرغيزستان وباكستان وبيرو وجنوب السودان وسري لانكا والسودان وطاجيكستان، على المجلس في دورته العادية الثانية لعام 2022؛ وللجزائر وجمهورية أفريقيا الوسطى وتشاد وموريتانيا ونيجيريا ودولة فلسطين في الدورة العادية الأولى لعام 2023.

19- وخلصت هذه التقييمات بشكل عام إلى أن البرنامج فعال في التخفيف من انعدام الأمن الغذائي أثناء الأزمات، وأنه يتخذ موقعا قويا كوكالة إنسانية رائدة تتمتع بميزة نسبية قوية في الاستجابة للطوارئ. وفي الوقت نفسه، طغت الحاجة إلى الاستجابة لحالات الطوارئ المتعددة خلال الفترة المشمولة بالتقييم جزئيا على جدول أعمال تغيير الحياة.

20- وما زال البرنامج يؤدي دورا رئيسيا في البرامج المدرسية، سواء من خلال المساعدة في تطوير البرامج الوطنية وتعزيزها أو من خلال تنفيذها بصورة مباشرة. وتُبشر النتائج بأفاق واعدة، وتكشف عن تحسن في تغطية البرامج الوطنية وتحسينات في معدلات المواظبة على الدراسة ومعدلات البقاء فيها. غير أن تعزيز التغذية المدرسية بالمنتجات المحلية لا يزال يُشكل تحديا بسبب إجراءات الشراء المعقدة والشراكات المحلية المحدودة. وكان البرنامج فعالا بصفة عامة في علاج سوء التغذية الحاد (المعتدل)، ولكنه كان أقل فعالية في الوقاية من النقرم. وفي بعض البلدان، تغيّرت درجات الاستهلاك الغذائي – تغير مؤشر التغذية تغيرا حادا عقب بداية جائحة كوفيد-19، شأنها شأن اعتماد استراتيجيات التصدي، مما يدل على أن قدرة المستفيدين على الصمود في وجه الصدمات محدودة. وينظر المستفيدون إلى المساعدة الغذائية مقابل إنشاء الأصول على مستوى الأفراد

باعتبارها تحقق آثارا إيجابية دائمة، بما يشمل توفير حماية أكبر من الكوارث الطبيعية وزيادة الإنتاج والدخل. ولكن التقدم في معالجة الأسباب الجذرية وتحقيق نتائج في عمليات بناء القدرة على الصمود وسبل العيش على نطاق أوسع يعرقلها التشتت الجغرافي للتدخلات والحجم المحدود للمشروعات، والطابع القصير الأجل للبرمجة وعدم كفاية التمويل. ومما تسبب في إضعاف الأداء في مجال تعزيز القدرات القطرية نقص التقييمات الشاملة للتغيرات في القدرات، وعدم إعطاء الأولوية الكافية لأنشطة تعزيز القدرات القطرية، وخبرة موظفي البرنامج المحدودة في هذا المجال.

21- وحددت التقييمات أيضا عددا من المسائل البنوية المؤثرة على الأداء، بما في ذلك ما يلي:

◀ توليد الأدلة واستخدامها: تتولد الأدلة في مجموعة من المجالات، ولكنها لا تستخدم بشكل منهجي في اتخاذ القرارات الاستراتيجية والبرمجة القائمة على الأدلة. ولا ترتبط نظم الرصد والإبلاغ ارتباطا كافيا بالإدارة القائمة على النتائج على مستوى المكاتب القطرية.

◀ كفاءة العمليات: تنطوي تنقيحات الميزانيات من أجل إدراج مجالات تركيز وأنشطة جديدة على تكاليف معاملات كبيرة، ويمكن أن تؤثر على التوقيت والاستجابة. وبالنسبة لمعظم الخطط الاستراتيجية القطرية، تفوقت عمليات إدارة الحاصلات الاستراتيجية، مما أدى إلى تضيق إمكانية تسخير التآزر الداخلي وكذلك إلى إعاقة التنسيق مع الجهات الفاعلة الإنسانية والإنمائية الأخرى (غير العاملة مع البرنامج). وكانت تكاليف التحويلات النقدية أقل من مثيلاتها للأغذية؛ ولكن انخفضت فعالية تكاليف التحويلات القائمة على النقد بسبب معدلات التضخم المرتفعة، التي أدت إلى تآكل سريع للقوة الشرائية، وكذلك بسبب محدودية توافر الأغذية في الأسواق المحلية.

◀ الاستدامة: تشكل الملكية الحكومية، والتكامل مع البرمجة الوطنية، والمشاركة المجتمعية، والموارد المالية والبشرية المستقرة، عوامل رئيسية لنجاح الاستدامة. ويحد الافتقار إلى رؤية واستراتيجية على المدى الطويل من استدامة تدخلات تعزيز القدرات القطرية.

◀ إدارة شؤون العاملين: يؤدي الاعتماد المفرط على العقود القصيرة الأجل إلى التأثير على الاستمرارية ولا يفضي إلى اجتذاب واستبقاء الموظفين الأعلى تأهيلا وأكثر كفاءة. وتؤثر التوصيفات الوظيفية للموظفين تأثيرا كبيرا على قدرة البرنامج على العمل كعامل تمكيني. ويلزم وجود استثمارات لبناء الكفاءات في المجالات الرئيسية، مثل القدرة على الصمود، ودعم سبل العيش، وتعزيز القدرات القطرية.

◀ التمويل: لا تزال المرونة في استخدام التمويل مقيدة بالتخصيص والشروط الأخرى (على سبيل المثال، اشتراطات المانحين فيما يتعلق بشراء الأغذية، والتعاقد مع مقدمي الخدمات، وطرائق التحويلات)، مما يحد من قدرة البرنامج على "القيام بما هو مناسب في الوقت المناسب". ولا يزال العديد من المانحين ينظرون إلى البرنامج باعتباره مجرد وكالة إنسانية، وعادة ما تواجه الأنشطة الإنمائية نقصا في التمويل مقارنة بأنشطة الاستجابة لحالات الطوارئ. وقد يكون الاعتماد الكبير على كبار المانحين مصدرا للمخاطر بالنسبة للمكاتب القطرية، وهناك مؤشرات تدل على أن جمع الأموال كان صعبا في بعض الأحيان بسبب إرهاب المانحين وتضارب الأولويات.

22- وعلى النحو الوارد في خطة عمل مكتب التقييم للفترة 2022-2024،⁸ كان من المقرر أن يبدأ إجراء 15 تقييما لخطط استراتيجية قطرية وخطط استراتيجية قطرية مؤقتة في عام 2022. ومن هذه التقييمات، هناك 13 تقييما جاريا حسب ما كان مقررا في بنن، وبوتان، وبوركينا فاسو، وكمبوديا، والجمهورية الدومينيكية، وغانا، وملاوي، وناميبيا، ونيبال، والفلبين، والسنغال، والجمهورية العربية السورية، وزامبيا. وتأجل في البداية تقييم الخطة الاستراتيجية القطرية لنيكاراغوا بسبب التعديلات في دورة الخطط الاستراتيجية القطرية وألغي بعد ذلك؛ ويجري تقييم الاستجابة لحالة الطوارئ في ميانمار بدلا من تقييم الخطة الاستراتيجية القطرية الذي كان مقررا في الأصل⁹. وبالإضافة إلى تقييمات الخطط الاستراتيجية القطرية المدرجة في خطة

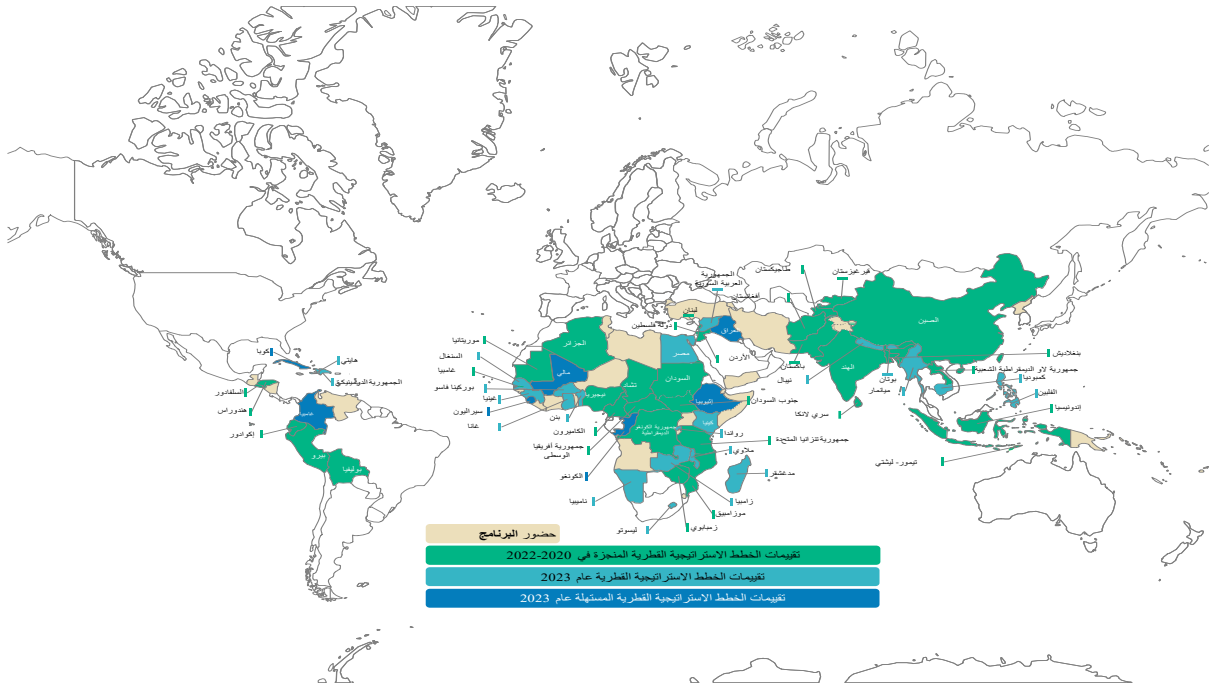
⁸ خطة عمل وظيفية التقييم للفترة 2022-2024، الملحق الرابع من خطة البرنامج للإدارة (2022-2024) (WFP/EB.2/2021/5-A/1/Rev.1).

⁹ سيُحقق تقييم حالة الطوارئ المؤسسية أيضا أهداف تقييم الخطة الاستراتيجية القطرية.

العمل للفترة 2022-2024، بدأت تقييمات الخطط الاستراتيجية القطرية لليسوتو ومدغشقر وغينيا ورواندا في عام 2022 لإتاحة وقت كافٍ للبرنامج للنظر في نتائج دورات الخطط الاستراتيجية الجديدة التي تبدأ في عام 2024.

23- وفي عام 2023، سيبدأ مكتب التقييم في إجراء سبعة تقييمات للخطط الاستراتيجية القطرية والخطط الاستراتيجية القطرية المؤقتة في البلدان التالية: كولومبيا، والكونغو، وكوبا، وإثيوبيا، والعراق، ومالي، وسيراليون. وألغيت تقييمات الخطط الاستراتيجية القطرية لكل من بوروندي، وجمهورية الكونغو الديمقراطية، وجيبوتي، وغواتيمالا، وليبيريا، والنيجر، وساو تومي وبرينسيبي (انظر الفقرة 75)، وتأجل تقييم الخطة الاستراتيجية القطرية لأرمينيا لمدة عام بسبب التعديلات في دورة الخطط الاستراتيجية القطرية. وكما هو الحال في السنوات السابقة، يتوقع المكتب استمرار التقلبات في تقييمات الخطط الاستراتيجية القطرية بسبب تغيير دورات الخطط الاستراتيجية القطرية التي تحدث في جانب كبير منها بسبب التنسيق مع الدورات الإدارية الوطنية وأطر الأمم المتحدة للتعاون من أجل التنمية المستدامة.

الشكل 1: تغطية تقييمات الخطط الاستراتيجية القطرية، 2020-2023



إخلاء المسؤولية: إن الأسماء والإشارات المستخدمة وطريقة عرض المواد في الخارطة الواردة في الشكل 1 لا تعبر بأي حال من الأحوال عن موقف البرنامج بشأن المركز القانوني، أو الدستوري لأي بلد، أو أرض، أو منطقة بحرية، أو بشأن ترسيم الحدود. وهناك نزاع قائم بين حكومتَي الأرجنتين والمملكة المتحدة لبريطانيا العظمى وأيرلندا الشمالية بشأن السيادة على جزر فوكلاند (مالفيناس). ويمثل الخط المتقطع على وجه التقريب خط المراقبة في جامو وكشمير الذي اتفقت عليه الهند وباكستان. ولم تتفق الأطراف بعد على الوضع النهائي لجامو وكشمير. ولم تُحدد بعد الحدود النهائية بين جمهورية السودان وجمهورية جنوب السودان.

تقييمات الاستجابات لحالات الطوارئ المؤسسية

24- تماشيا مع سياسة البرنامج بشأن التقييم، سنقيم جميع الأزمات المصنفة على أنها حالات طوارئ من المستوى 2 أو المستوى 3 حتى يناير/كانون الثاني 2022" وعلى أنها استجابة مؤسسية موسعة أو اهتمام مؤسسي ابتداء من فبراير/شباط 2022 فصاعدا¹⁰ من خلال تقييمات الطوارئ المؤسسية أو تقييمات الخطط الاستراتيجية القطرية أو التقييمات الإنسانية المشتركة بين الوكالات الصادر تكليف بها من مكتب التقييم.

¹⁰ وفقا للبروتوكول المنفح لتنشيط حالات الطوارئ (تعميم المدير التنفيذي OED/2022/003).

- 25- ويبين الملحق الثالث الاستجابات لحالات الطوارئ الرئيسية منذ عام 2012، ويُسلط الضوء على الطابع المعقد والممتد لمعظم الأزمات ذات الصلة. وفي عام 2022، تلقى البرنامج مساهمات قياسية بلغت 14.2 مليار دولار أمريكي - أي أكثر بنسبة 50 في المائة تقريبا عن عام 2021، مما يُلبّي ثلثي الاحتياجات التشغيلية التي قُيّمت حتى 31 ديسمبر/كانون الأول 2022.¹¹ وظلت عمليات إنقاذ الأرواح تركز على أكبر حالات الطوارئ وأكثرها تعقيدا في العالم، إذ استأثرت بما نسبته 83 في المائة من النفقات عبر النتائج الاستراتيجية الثماني في البرنامج.
- 26- وفي عام 2022، انتهى مكتب التقييم من إجراء تقييمات للخطط الاستراتيجية القطرية شملت الاستجابات المؤسسية لحالات الطوارئ في جمهورية أفريقيا الوسطى، وموزامبيق، ونيجيريا، وجنوب السودان، بينما لا يزال التقييم الخاص بهاييتي جاريا. وأُنجزت أيضا تقييمات الخطط الاستراتيجية القطرية لتشاد وموريتانيا، وهما يُشكلان جزءا من الاستجابة المؤسسية لحالة الطوارئ في وسط منطقة الساحل. وستُعرض على المجلس خلال عام 2023 تقييمات خطط استراتيجية قطرية إضافية تغطي الاستجابات لحالات الطوارئ ذات الاهتمام المؤسسي في بوركينافاسو التي (تُشكل جزءا من حالة الطوارئ في وسط منطقة الساحل)، وكينيا، ومدغشقر، ومالي.
- 27- وتتناول تقييمات الطوارئ المؤسسية أداء البرنامج أثناء عمليات الطوارئ. ويمكن أن يكون نطاقها عالميا أو متعدد البلدان أو يمكن أن يقتصر على بلد واحد، ويمكن أن يكون غرضها مزدوجا: لتقديم أدلة التقييم والمساءلة عن النتائج إلى أصحاب المصلحة في البرنامج؛ ولتوفير التعلم فيما يتعلق بأداء البرنامج أثناء عملية الطوارئ لتعزيز العملية (إذا كانت لا تزال جارية) ولتعلّم الأوسع بشأن استجابات البرنامج لحالات الطوارئ المعقدة.
- 28- وفي عام 2022، أطلق مكتب التقييم تقييمين جديدين لحالات طوارئ مؤسستين، يغطي الأول منهما عمليات البرنامج في ميانمار حيث لا تزال الاستجابة لحالة الطوارئ المعقدة هناك جارية منذ عام 2017، ويغطي التقييم الثاني استجابة البرنامج الإقليمية لحالة الطوارئ الممتدة في منطقة الساحل. ويحل تقييم ميانمار محل تقييم الخطة الاستراتيجية القطرية. ويتناول بمزيد من التعمق استجابة البرنامج الإنسانية، ومن المتوقع أن يُرشد وضع خطة استراتيجية قطرية مؤقتة جديدة. ويغطي تقييم منطقة الساحل ثمانية بلدان، وبناءً على تقييمات الخطط الاستراتيجية القطرية التي تم إجراؤها في المنطقة، من المتوقع أن يتخذ التقييم منظورا أوسع حيال المسائل الاستراتيجية الإقليمية وأن يُيسّر التعلم عبر البلدان.
- 29- وتتناول التقييمات الإنسانية المشتركة بين الوكالات نتائج الاستجابة الإنسانية الجماعية من المنظمات الأعضاء في اللجنة الدائمة المشتركة بين الوكالات لأزمة معيّنة أو مسألة مواضيعية. وتُقيّم مدى تحقيق النتائج الجماعية المقررة والدور الذي لعبه إصلاح العمل الإنساني في هذا الإنجاز للمساهمة، مما يسهم في المساءلة والتعلم الاستراتيجي على نطاق المنظومة الإنسانية.
- 30- وواصل البرنامج الاستثمار بشكل كبير في التقييمات الإنسانية المشتركة بين الوكالات من خلال المساهمات المالية ومشاركة موظفي مكتب التقييم في أفرقة إدارة التقييمات. وفي عام 2022، تم الانتهاء من التقييم الإنساني المشترك بين الوكالات الذي يُغطي الاستجابة الجماعية في اليمن منذ إعلان حالة الطوارئ من المستوى 3 في عام 2015 حتى عام 2021. وتم الانتهاء أيضا من التقييم الثاني المشترك بين الوكالات بشأن الاستجابة الإنسانية لجائحة كوفيد-19، والذي تناول استعداد اللجنة الدائمة المشتركة بين الوكالات واستجاباتها على المستويات العالمية والإقليمية والقطرية ومدى تلبية الاحتياجات الإنسانية للأشخاص في سياق جائحة كوفيد-19.
- 31- وفي عام 2021، بدأ إجراء تقييمين إنسانيين جديدين مشتركين بين الوكالات بموجب بروتوكول توسيع نطاق استجابة اللجنة الدائمة المشتركة بين الوكالات، وبدأ التقييمان في عام 2022، ويغطي التقييمان الاستجابات لحالات الطوارئ في شمال إثيوبيا وأفغانستان.
- 32- وبدأت الأعمال التحضيرية للشروع في تقييم الاستجابة لحالة الطوارئ في أوكرانيا في أوائل عام 2023.

¹¹ مسودة تقرير الأداء السنوي لعام 2022.

تقارير التقييم التجميعية

33- عرض على المجلس في دورته العادية الأولى لعام 2023 تقرير تقييم تجميعي عن أدلة التقييم والدروس المستفادة بشأن قياس الأداء ورصده في البرنامج للفترة 2018-2021. وعرض التقرير التجميعي نتائج من 53 من التقييمات المركزية واللامركزية في الفترة 2018-2021، تناولت النظر في مدى سماح الإطار المعياري للبرنامج بشأن الرصد بإجراء قياس فعال لما تحقق من إنجازات على المستوى القطري والتمكين من الإبلاغ عن الأداء على المستوى المؤسسي؛ وتناول التقرير أيضا ما إذا كانت نظم الرصد في البرنامج قد ولدت معلومات ذات مصداقية وكيف وهل استخدمتها المنظمة في وقت لاحق. ويُسلط التقرير التجميعي الضوء على أن بيانات الرصد تُستخدم في الإبلاغ - داخل البرنامج وللمانحين - لأغراض المساءلة، بينما تُستخدم - بدرجة أقل، من جانب الإدارة لتوجيه تعديل الأنشطة والبرامج الجارية، ولتعزيز التعلم. ويخلص التقرير التجميعي إلى أنه في حين أن الإطار المعياري للرصد لا يزال مناسباً، هناك مجال للتحسين في مجالات مثل تدبير الموارد والاستفادة بصورة أكبر من بيانات الرصد للتعلم وتكييف البرامج.

الاستعراض

34- قدم مكتب التقييم إلى المجلس في دورته السنوية لعام 2022 تقريراً أعد عقب استعراض استشاري لتنفيذ التوصيات المنبثقة عن التقييمات العالمية في الفترة 2016-2020. وأكدت إدارة البرنامج في ردها أن هناك حاجة إلى مواصلة إبراز المسائل البنوية التي يتعين الاهتمام بها عند تقديم تقارير التقييم إلى لجنة الرقابة والسياسات.

مبادرات التقييم المشتركة على المستوى العالمي

35- بدأت التقييمات المشتركة¹² في اكتساب زخم في سياق إصلاح الأمم المتحدة وخطة 2030 التي تُحدد الشراكات والعمل التعاوني كأدوات لتحقيق أهداف التنمية المستدامة. وفي عام 2022، أدار مكتب التقييم تقييمات مشتركة ذات نطاق عالمي مع مكاتب التقييم التابعة لكيانات الأمم المتحدة والشركاء العالميين. وساهم مكتب التقييم تحديداً في تصميم وإدارة عمليتين للتقييم الاستراتيجي العالمي المشترك: التقييم المشترك لعمل برنامج الأمم المتحدة المشترك المعني بفيروس نقص المناعة البشرية/الإيدز في مجال الحماية الاجتماعية، الذي يشترك في إدارته برنامج الأمم المتحدة المشترك المعني بفيروس نقص المناعة البشرية والإيدز والبرنامج ومنظمة العمل الدولية ومنظمة الأمم المتحدة للطفولة (اليونيسف)؛ والتقييم الاستراتيجي المشترك للاستجابة الجماعية للمساعدة الإنمائية والإنسانية لجائحة كوفيد-19 بقيادة تحالف التقييم العالمي المعني بتقييم جانحة كوفيد-19 التابع للجنة المساعدة الإنمائية في منظمة التعاون والتنمية في الميدان الاقتصادي. ومن المقرر الانتهاء من التقييمين في الجزء الثاني من عام 2023

36- ويدعم البرنامج التحالف العالمي المعني بتجميع أدلة التقييم المتصلة بأهداف التنمية المستدامة - وهو مبادرة مشتركة مع وكالات الأمم المتحدة والمنظمات الثنائية والمتعددة الأطراف وشبكات التقييم العالمية التي ستقوم بإصدار تقارير تجميعية منظمة بشأن الركائز الخمس لأهداف التنمية المستدامة: الناس، والكوكب، والازدهار، والسلام، والشراكات. ويُشكل البرنامج جزءاً من فريق إدارة التقرير التجميعي المتعلق بالشراكات، ويلتزم بدعم التقارير التجميعية المتعلقة بالناس والكوكب التي من المقرر حالياً إصدارها في عامي 2023 و2024. وبدأ إعداد التقرير التجميعي المتعلق بالشراكات في عام 2022 وستُقدم النتائج خلال مؤتمر القمة الأول المعني بأهداف التنمية المستدامة في عام 2023.

2-1 تقييمات البرنامج اللامركزية

37- تهدف التقييمات اللامركزية إلى تلبية احتياجات التعلم وإثبات النتائج وكذلك، في بعض الحالات، الوفاء بالالتزامات المعقودة تجاه المانحين والشركاء الآخرين. وبالإضافة إلى التقييمات اللامركزية التي أجرتها المكاتب القطرية (78 في المائة من جميع التقييمات اللامركزية في عام 2022) ازداد عدد التقييمات المواضيعية المتعددة البلدان التي أجرتها المكاتب الإقليمية وشُعب

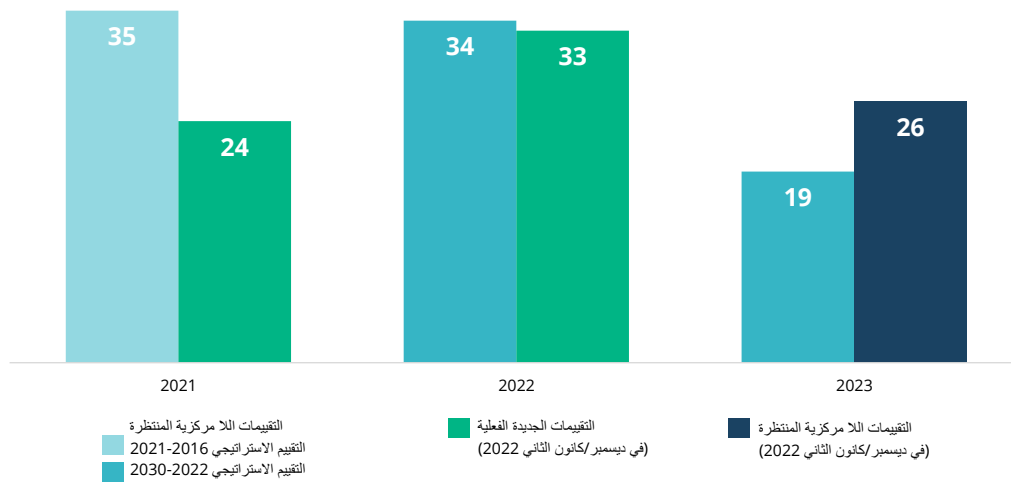
¹² فريق الأمم المتحدة المعني بالتقييم يعزف التقييم المشترك بأنه جهد تقييمي مشترك يقوم به أكثر من كيان لموضوع ذي اهتمام مشترك وتتفاوت فيه درجة "الاشتراك" بين التعاون في عملية التقييم، وتجميع الموارد والإبلاغ المشترك (فريق الأمم المتحدة المعني بالتقييم، 2013. مجموعة الموارد المتطوعة بالتقييمات المشتركة).

المقر، ومن المتوقع أن يستمر هذا الاتجاه في ظل قيام هذه المكاتب بتحديد أولويات التعلم في المجالات البرمجية/التشغيلية عبر مختلف الأقاليم.

لمحة عامة عن الفترة 2023-2022

38- بدأ في عام 2022 إجراء 33 من أصل 34 تقييماً لا مركزياً مقرراً (الشكل 2). وفي عام 2023، من المتوقع أن يبدأ إجراء 26 تقييماً لا مركزياً (حسب الوضع في ديسمبر/كانون الأول 2022)، ويمثل ذلك سبعة تقييماً أكثر من العدد المتوقع في استراتيجية التقييم المؤسسية للفترة 2020-2022. وقد يتغير العدد الإجمالي للتقييمات اللامركزية وتوقيتها بمرور الوقت لأن المكاتب القطرية يمكن أن تقرر التكلفة بإجراء أنواع مختلفة من العمليات، أو تغيير الاحتياجات من الأدلة.

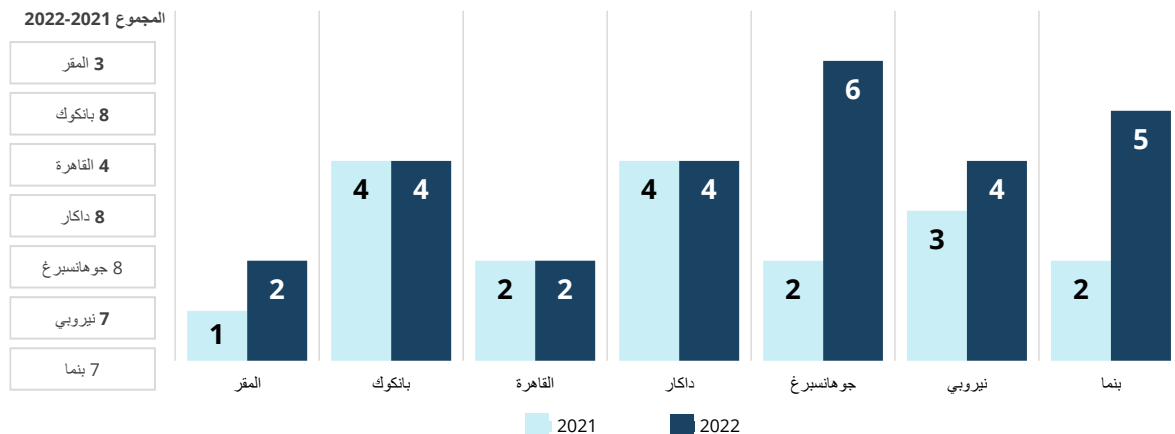
الشكل 2: التقييمات اللامركزية المتوقعة والجديدة، والبدء في الفترة 2023-2021



المصدر: مكتب التقييم.

39- ويوضح الشكل 3 أن 27 تقييماً لا مركزياً قد تم إنجازه في عام 2022 مقابل 18 تقييماً في عام 2021، وأنجزت معظم العمليات في منطقة الجنوب الأفريقي. ومن بين التقييمات اللامركزية المقررة أن تبدأ في عام 2022، تم إلغاء 17 تقييماً لأسباب متنوعة. ففي بعض الحالات، تم تحويل التقييمات إلى عمليات تقييمية أخرى (استعراضات على سبيل المثال)؛ وفي حالات أخرى، كانت الإلغاءات بسبب تغييرات في الاحتياجات من الأدلة، أو نقص القدرات (البشرية أو المالية) أو الجداول الزمنية المتداخلة مع مواعيد تقييمات أخرى.

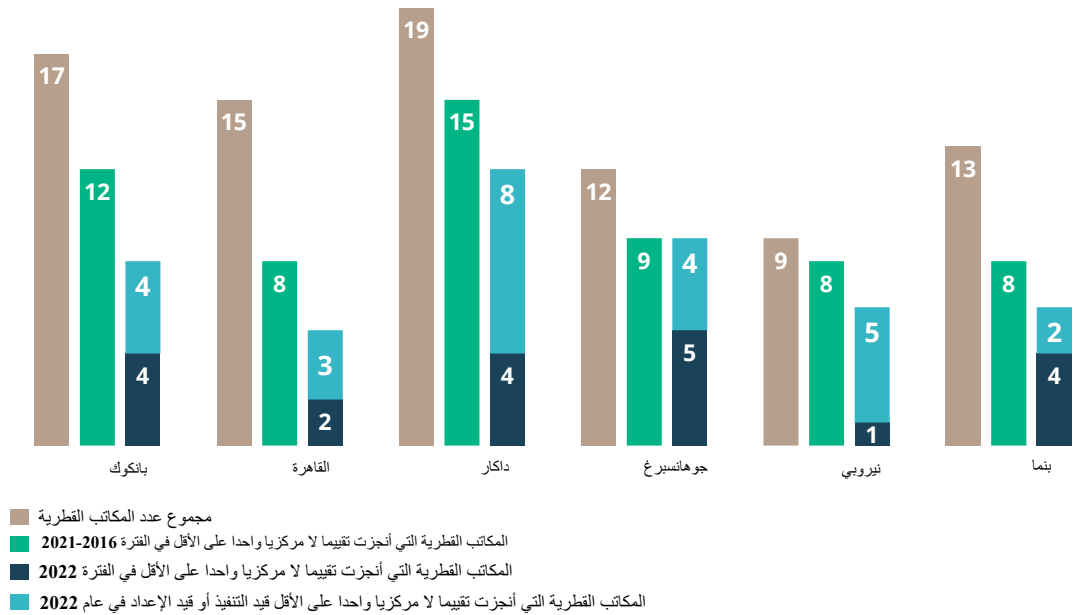
الشكل 3: التقييمات اللامركزية المنجزة، حسب الإقليم/المقر وسنة الإنجاز، 2022-2021



المصدر: مكتب التقييم.

40- وبتفاوت عدد البلدان التي انتهت من تقييم لا مركزي واحد على الأقل تبعا للإقليم. (الشكل 4). وخلال الفترة من 2016 إلى 2021، انتهى 60 مكتبا قطريا (70 في المائة) من إجراء تقييم لا مركزي واحد على الأقل. وبالنظر إلى أن عام 2022 هو عام الأساس لسياسة التقييم المحدثة، فإن عدد المكاتب القطرية التي انتهت من إجراء تقييم لا مركزي أو لديها تقييم مستمر يبلغ 47 ويمثل 55 في المائة من بين 86 مكتبا قطريا، بما يشمل المكتب القطري للصين الذي تديره شعبة الشراكات الاستراتيجية (غير مبيّن في الشكل 4). ومن بين المكاتب القطرية السبعة عشر التي لم تُكَلَّف بإجراء تقييم لا مركزي في الفترة 2016-2021، بدأت سنة مكاتب تقييم لا مركزيا في عام 2022. وتُزَمَّع خمسة مكاتب قطرية إضافية إجراء تقييمات في الفترة من 2023 إلى 2025.

الشكل 4: عدد المكاتب القطرية التي لديها تقييمات لا مركزية منجزة أو جارية حسب المكتب الإقليمي، 2016-2021 و2022



المصدر: مكتب التقييم.

41- وازداد عدد التقييمات اللامركزية المتعددة البلدان من تقييم واحد في عام 2021 في الجنوب الأفريقي¹³ إلى ستة تقييمات منجزة أو جارية عبر ثلاثة أقاليم في عام 2022 كما هو مبيّن في الجدول 2.

¹³ البرنامج. 2021. مساهمة البرنامج في تنمية الأسواق والنظم الغذائية في الجنوب الأفريقي: تقييم مواضيعي (2018-2021).

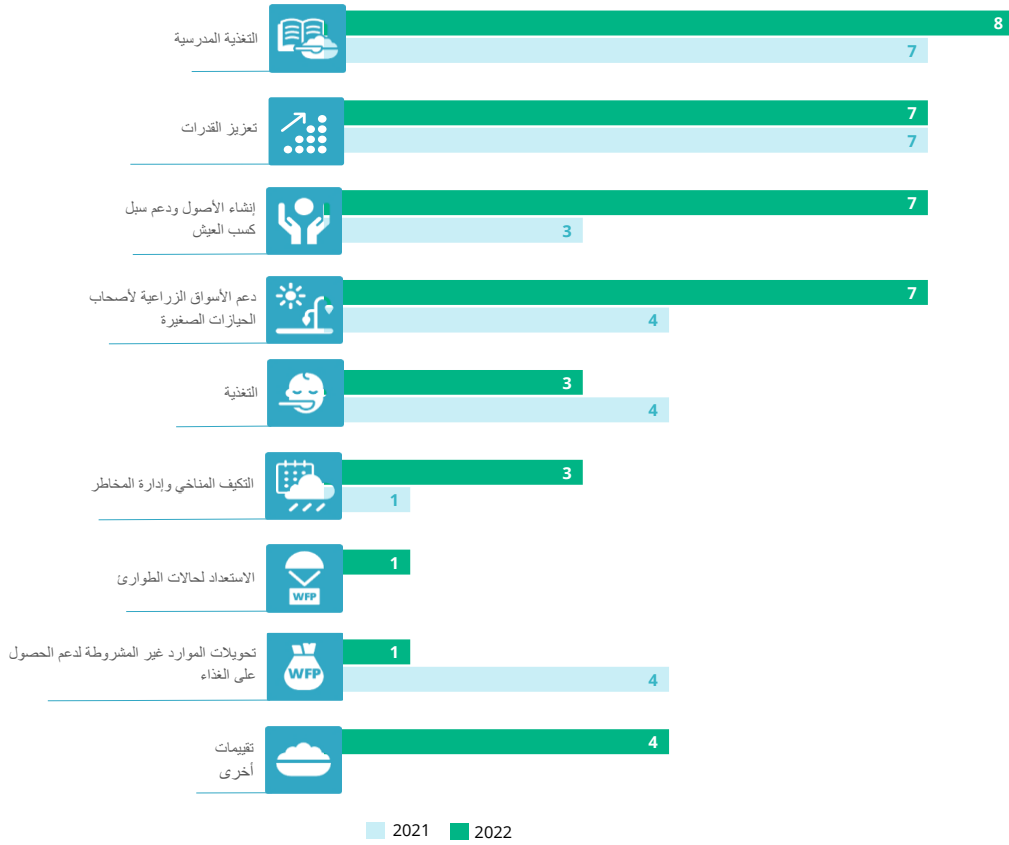
الجدول 2: التقييمات اللامركزية المتعددة البلدان، 2021-2022

عنوان التقييم اللامركزي المتعدد البلدان	سنة الإنجاز	سنة البداية	المكتب الإقليمي
التقييم المشترك لبرنامج التقدير الإقليمي لهشاشة الأوضاع وتحليلها التابع للجنة الإنمائية للجنوب الأفريقي (2017-2022)	2022	2021	الجنوب الأفريقي
التقييم المواضيعي للشراكات المتعاونة في منطقة شرق أفريقيا (2016-2020)	2022	2021	شرق أفريقيا
التقييم المواضيعي لحصائل سلسلة الإمداد في النظام الغذائي في شرق أفريقيا (2016-2021)	2022	2021	
البرامج التجريبية في إطار سياسة المشتريات الغذائية المحلية والإقليمية في شرق أفريقيا في الفترة من 2021 إلى 2023	جارٍ	2022	
تقييم البرنامج المشترك "تعزيز القدرة على الصمود والتعجيل بتحقيق أهداف التنمية المستدامة في شرق منطقة البحر الكاريبي"، 2020-2022	2022	2021	أمريكا اللاتينية والبحر الكاريبي
التقييم الإقليمي لمساهمة البرنامج في الحماية الاجتماعية المستجيبة للخدمات في أمريكا اللاتينية ومنطقة البحر الكاريبي (2015-2022)	جارٍ	2022	

- 42- وبحلول عام 2022 طلبت شعب المقر إجراء ثمانية تقييمات لا مركزية. وفي عام 2022، انتهت شعبة البرامج المدرسية من إعداد التقرير التجميعي عن تقييمات برامج التغذية المدرسية في بيئات الطوارئ في جمهورية الكونغو الديمقراطية، ولبنان، والنيجر، والجمهورية العربية السورية، وأطلقت تقييما مشتركا جديدا مع اليونيسف وصندوق الأمم المتحدة للسكان بشأن مشروع كسر الحواجز أمام تعليم البنات في تشاد والنيجر. وتُطلق وحدة التجزئة والأسواق تقييما مواضيعيا يتناول مساهمة البرنامج في تنمية الأسواق والنظم الغذائية في بنغلاديش وجنوب السودان (2018-2022). وشرعت وحدة سبل العيش وإنشاء الأصول والقدرة على الصمود في إجراء تقييم لبرنامج لبناء القدرة على الصمود يغطي جمهورية الكونغو الديمقراطية والنيجر، والصومال.
- 43- وفي عام 2022، ركزت معظم التقييمات اللامركزية المنجزة على برامج التغذية المدرسية (30 في المائة، أي ثمانية من أصل 27 تقييما)، وتعزيز القدرات (26 في المائة)، وإنشاء الأصول ودعم سبل العيش (26 في المائة) ودعم الأسواق الزراعية لأصحاب الحيازات الصغيرة (26 في المائة)¹⁴ (الشكل 5). وبمقارنة هذه التغطية بأنشطة البرنامج وحجم أعماله مع النفقات لعام 2022، يتبين وجود فنتين من الأنشطة - تحويلات الموارد غير المشروطة وتوفير الخدمات وأنشطة المنصات - التي قد يحتاج العمل التقييمي إلى زيادة فيها لمعالجة الثغرات المحتملة في الأدلة.
- 44- وتُشير خطط الفترة 2023-2026 إلى أنه بينما من المرجح أن يستمر التركيز على مجال التغذية المدرسية في ضوء متطلبات التقييم الخاصة بمانحين محددين، من المتوقع أن تزداد نسبة التقييمات التي تغطي تعزيز القدرات، والتكيف مع تغير المناخ، وإدارة المخاطر، ودعم الأسواق الزراعية لأصحاب الحيازات الصغيرة، ودعم إنشاء الأصول وسبل العيش.

¹⁴ بالنظر إلى أن كل تقييم يمكن أن يُركز على أكثر من مجال برامجي واحد، فإن النسب المئوية الموضحة هي نسب مستقلة ولا يبلغ مجموعها 100 في المائة.

الشكل 5: التقييمات اللامركزية المنجزة حسب المجال البرامجي، 2021-2026



ملاحظة: تشمل فئة "الأخرى" الحماية الاجتماعية، وسلسلة الإمداد، والشراكات المتعاونة، والاتصالات والدعوة. المصدر: مكتب التقييم.

3-1 تقييمات البرنامج للأثر

45- تُعرّف سياسة التقييم في البرنامج تقييمات الأثر بأنها تقييمات "تقيس التغييرات الطارئة في حواصل التنمية التي تهم فئة سكانية مستهدفة والممكن عزوها إلى برنامج معين أو سياسة معينة على أساس افتراضي ذي مصداقية". ويُعرّف البرنامج الافتراض بأنه تقدير ما كان سيحدث في غياب التدخل. ويتطلب بناء افتراض ذي مصداقية تحديد الأسر أو المجتمعات المحلية المماثلة التي تحصل على أنواع مختلفة من مستويات الدعم. ويعرض الشكل 6 لمحة عامة عن تقييمات الأثر الجارية في إطار ثلاث "نوافذ" مواضيعية في عام 2022، وكذلك تقييمات الأثر المقرر إجراؤها في عام 2023. وأبدت مكاتب قطرية إضافية اهتماما بالانضمام إلى النوافذ المواضيعية ولكن ليست جميع برامج البرنامج مناسبة لتقييم الأثر، وتُتخذ قرارات الانضمام إلى النوافذ رهنا بتقييمات الجدوى والقدرة الاستيعابية.

46- وفي إطار نافذة المناخ والقدرة على الصمود، يجري تنفيذ أربعة تقييمات للأثر تغطي النيجر ومالي وجنوب السودان (بالاشتراك مع اليونيسف) ورواندا. وبالإضافة إلى ذلك تم إجراء تقييم الجدوى في السودان في عام 2022 تحسبا لأعمال التصميم المخطط لها لعام 2023. وتُقدّر هذه التقييمات آثار التدخلات المتكاملة في مجال القدرة على الصمود أو تدخلات المساعدة الغذائية مقابل إنشاء الأصول اعتمادا على ديناميات الاستهلاك الغذائي وغير ذلك من الحواصل الرئيسية التي تهم البرنامج. وأنجزت استقصاءات خط الأساس في عام 2021، وأجريت عدة جولات تم فيها جمع بيانات على فترات قصيرة طوال عامي 2021 و2022. ولا يزال جمع البيانات النهائية جاريا في رواندا، وسيبدأ في الفصل الأول من عام 2023 لسائر البلدان، إلى جانب جمع البيانات النوعية. ونُشرت التقارير الأولية، ولا تزال تقارير خط الأساس قيد الاستعراض النهائي. وفي حالة جمهورية الكونغو الديمقراطية، لم يكن تقييم الأثر ممكنا، ولكن يجري التخطيط لإجراء دراسة مقطعية شاملة، ويجري وضع اللامسات الأخيرة على استبيانات وأسئلة بحثية مقترنة بتلك الدراسة، ومن المقرر جمع البيانات خلال عام 2023.

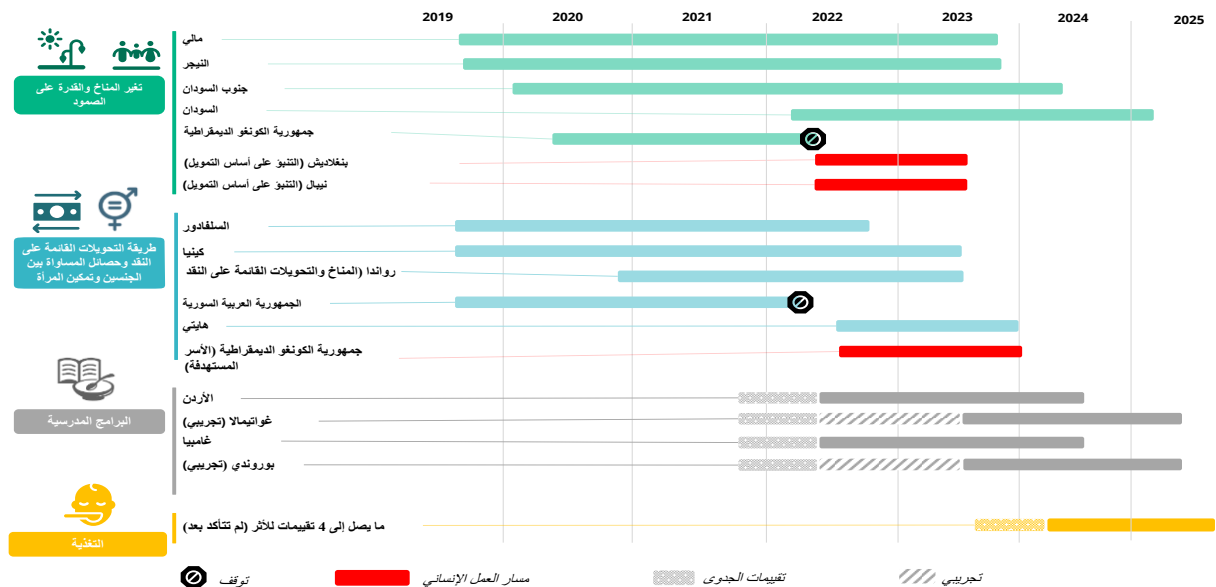
47- وفي إطار نافذة التحويلات القائمة على النقد والمنظور الجنساني، تتناول تقييمات الأثر الجارية في السلفادور، وكينيا، ورواندا، وهايتي، أثر توفير العمل بأجر للنساء خارج الأسرة على الحاصلات المتعلقة بالمساواة بين الجنسين وتمكين المرأة. وسيجري الانتهاء من تقييم الأثر في السلفادور في عام 2023. وفي كينيا، وعقب إجراء استقصاء لخط الأساس في نهاية عام 2021 ومطلع عام 2022، من المقرر إجراء استقصاء منتصف المدة في عام 2023. وسيجري الانتهاء من تقييم الأثر في رواندا في عام 2023 عقب إجراء استقصاء خط الأساس، الذي أُنجز في نهاية عام 2020 والانتهاء من استقصاء منتصف المدة والاستقصاء النهائي في عام 2022. ويعتزم المكتب القطري في هايتي إجراء تقييم باستخدام بيانات خط الأساس التي سيجري جمعها في مطلع عام 2023.

48- وتشتمل نافذة البرامج المدرسية على تقييمات في بوروندي، وغواتيمالا، والأردن، وغامبيا. وفي غامبيا، سيقارن تقييم الأثر الحاصلات المتعلقة بالأطفال في المدارس المسجلة في مشروع الزراعة والأمن الغذائي في غامبيا بالحاصلات المتعلقة بالأطفال غير المشاركين في البرنامج. وفي الأردن، قد يتناول التقييم الأثر على فرص العمل في المطابخ المجتمعية وحاصلات تعلم الأطفال وتغذيتهم. وفي بوروندي، يقارن تقييم تجريبي نموذجاً جديداً للشراء اللامركزي بنموذج سابق كانت توزع فيه الأغذية بصورة مركزية على المدارس؛ وإذا ثبت نجاحه، سيؤدي التقييم التجريبي إلى تقييم واسع النطاق للأثر لتقييم أثر النموذج الجديد على المزارعين أصحاب الحيازات الصغيرة. وأخيراً، يتناول تقييم تجريبي في غواتيمالا أثر أحد تطبيقات الهواتف الذكية المصممة لربط المدارس والموردين المسجلين (المزارعين).

49- وفي إطار نافذة التغذية، يعكف مكتب التقييم وشعبة التغذية على وضع مذكرة مفاهيمية تُسلط الضوء على هدف النافذة ونطاقها، وطلباً إجراء استعراض للمؤلفات سيحدد الثغرات في الأدلة، ويُقدم توصيات بشأن المجالات التي في حاجة إلى استقصاء في المستقبل من أجل إثراء إطلاق هذه النافذة المواضيعية الرابعة. وستعالج نافذة التغذية آثار حُرْم الاستجابات على الحاصلات المتعلقة بالنساء والأطفال في السياقات الإنسانية.

50- وفي إطار مسار عمل تحقيق المستوى الأمثل للتدخلات الإنسانية، يجري في نيبال تقييم الأثر المتعلق بقياس آثار الإجراءات الاستباقية (المقدمة في شكل تحويلات نقدية)، ويجري حالياً تقييم الأثر بشأن تحديد الفرق بين طرق الاستهداف القائمة على البيانات والمدفوعة بالمجتمع المحلي في جمهورية الكونغو الديمقراطية. وفي عام 2023، ستركز تقييمات الأثر الإضافية على مواضيع مثل الاستهداف (السلفادور)، والعمل الاستباقي (بنغلاديش) والاستجابة للجفاف في أفريقيا (سيجري اختيار البلدان لاحقاً)، وكذلك مشروعات التأمين الكلي. وبالإضافة إلى ذلك، يعكف مكتب التقييم على إعداد مكتبة للتصاميم المحتملة لتقييمات الأثر التي يمكن استخدامها أثناء التدخلات الإنسانية المقبلة، إلى جانب المواد التوجيهية والوحدات الاستقصائية الجاهزة.

الشكل 6: تقييمات الأثر الجارية في إطار نافذة تقييمات الأثر في عام 2022



الجزء الثاني: أداء وظيفة التقييم في البرنامج؟

1-2 التطورات الرئيسية في التقييم

51- يورد هذا القسم المستجدات الرئيسية التي طرأت على وظيفة التقييم في البرنامج وساهمت في تنفيذ سياسة التقييم بفعالية في عام 2022.

الإطار المعياري المحدث لوظيفة التقييم

52- وافق المجلس على أحدث سياسة للبرنامج بشأن التقييم في مارس/آذار 2022، وهذا هو الإصدار الثاني منذ إدخال نموذج الصندوق بشأن التقييمات المركزية واللامركزية. وفي إطار تحديد الاتجاه الاستراتيجي لوظيفة التقييم في البرنامج، تمثلت التيارات الرئيسية التي أدخلتها سياسة عام 2022 في نظرية محدثة للتغيير في وظيفة التقييم، والاعتراف بتقييم الأثر كقناة ثالثة للتقييمات، والترتيبات المؤسسية المحدثة، والتركيز الأقوى كثيرا على استخدام أدلة التقييم. وتفتقر سياسة التقييم بعدد من الوثائق المؤسسية والاستراتيجية والإدارية الأخرى التي وضعت في أعقاب مشاورات، تشمل ميثاق التقييم الذي يُحدد ولاية ووظيفة التقييم وحوكمتها وسلطاتها وترتيباتها المؤسسية¹⁵؛ واستراتيجية التقييم المؤسسية.¹⁶ وبدأت المكاتب الإقليمية عمليات تشاورية لتحديث استراتيجيات التقييم الإقليمية التي سيجري الانتهاء منها في مطلع عام 2023.

53- وكمتابعة لعملية التقييم الاستراتيجي لعام 2018 بشأن الخطط الاستراتيجية القطرية التجريبية الذي جرى الاتفاق فيها على استعراض الإدخال المحتمل لنظام تصنيفات وكذلك، إذا تبين أنها ممكنة عمليا، تطبيق نظام للحيل الثاني من تقييمات الخطط الاستراتيجية القطرية. وأجريت دراسة بشأن التصنيفات وسيكون من الضروري إجراء مشاورات موسعة للدفع قدما بالتوصيات.

متابعة الاستعراض المستقل لاستراتيجية البرنامج لتقييم الأثر للفترة 2019-2026

54- تبين بصفة عامة من الاستعراض أن استراتيجية البرنامج لتقييم الأثر تمثل مبادرة مهمة ومناسبة التوقيت، وأشار إلى الطلب الكبير على مزيد من تقييمات الأثر. وعقب الاستعراض، تشاور مكتب التقييم مع أصحاب المصلحة الداخليين والخارجيين الرئيسيين والتمس التعقيبات من الفريق التوجيهي لوظيفة التقييم في إعداد رد البرنامج على التوصيات التي شملت الدخول في شراكات (ولا سيما مع وكالات الأمم المتحدة الأخرى)، وتعزيز القدرات الداخلية، وتوسيع الأساليب ونهج الاتصالات. وأنشئت وحدة لتقييم الأثر داخل مكتب التقييم، وهي الأولى من نوعها في منظومة الأمم المتحدة.

الفريق الاستشاري المعني بأساليب التقييم والخدمات الاستشارية الأخرى

55- واستجابة لتوصية استعراض النظراء لوظيفة التقييم بشأن "تجريب مختلف نُهج التقييم ومنهجيته وتقديم قائمة موسعة من أدوات التقييم" في عام 2022، أطلق مكتب التقييم فريقا استشاريا معنيا بأساليب التقييم يهدف إلى تعزيز الابتكار في نُهج وأساليب التقييم. وخلال المرحلة التجريبية التي استغرقت 12 شهرا، كان الفريق الاستشاري المعني بأساليب التقييم يتألف من سبعة استشاريين خارجيين في مجال التقييم قدموا مشورة الخبراء المستقلة بشأن مجموعة من مشاريع التقييم ومنتجاته المنجزة المتنوعة. وأنشئ الفريق كسمة جديدة من سمات وظيفة التقييم في البرنامج يهدف تعزيز مصداقية التقييمات وفائدتها. وهو فريق منفصل، ولكنه مكمل لسائر نُظم ضمان الجودة والدعم والتقييم القائمة.

الدروس المستفادة بشأن تنمية قدرات التقييم الوطنية

56- وفقا للتوصية المنبثقة عن استعراض النظراء لعام 2021 لوظيفة التقييم بضرورة أن يقوم البرنامج بوضع وتنفيذ مبادئ واضحة لتنمية قدرات التقييم الوطنية باتباع نهج مفصل وواقعي، أجرى مكتب التقييم، بالتعاون مع المكاتب الإقليمية والمكاتب القطرية، عملية لتوثيق الدروس المستفادة من تنفيذ مبادرات تنمية القدرات الوطنية في مختلف السياقات القطرية والإقليمية. وحُللت اثنتان

¹⁵ ميثاق التقييم في البرنامج (تعميم المدير التنفيذي (OED2023/001).

¹⁶ البرنامج، 2022. استراتيجية التقييم المؤسسية في البرنامج لعام 2022.

وعشرون مبادرة، وأعدت خمسة مواجز¹⁷ للدروس المستفادة سلّطت الضوء فيها على عمل البرنامج على المستويات العالمية والإقليمية والقطرية.

التركيز على كيفية الرصد والإبلاغ عن كفاءة الوظيفة وفعاليتها

57- انطلاقاً من المجموعة الواسعة من البيانات في نظام معلومات إدارة التقييم في البرنامج، وفي ضوء التعديلات المطلوبة لتعزيز رصد تنفيذ استراتيجية التقييم المؤسسية والإبلاغ عنها، بدأ مكتب التقييم إجراء دراسة متعمقة للتكلفة وحسن التوقيت وعناصر التقييم الأخرى لفهم الاتجاهات بصورة أفضل بمرور الوقت وفي مختلف أنواع التقييم. وعمل مكتب التقييم مع اللجنة الاستشارية للرقابة المستقلة في بلورة الرؤى المبكرة واستعرض أيضاً التقارير التي تقدمها مكاتب التقييم في سائر الوكالات لتحديد القواعد وأفضل الممارسات المتبعة في تحقيق كفاءة وظائف التقييم وفعاليتها. وسيستمر هذا العمل في عام 2023.

إطلاق جائزة التميز التقييمي للتقييمات المراعية للمنظور الجنساني

58- أطلقت جائزة التقييم المراعي للمنظور الجنساني للاحتفاء بالتقييمات الاستثنائية ولتقدير الأشخاص الذين يقفون وراء إنجازاتها. وفي إطار تغطية التقييمات اللامركزية التي أنجزت في عام 2021، جرى النظر في منح الجائزة لثمانية عشر تقييماً. وأجري استعراض للتقارير التي أدرجت في قائمة التصفيات للاختيار النهائي من جانب لجنة مستقلة مؤلفة من خبيرين داخليين وخبير خارجي. وحصل المكتب القطري في ملاوي ومكتب المساواة بين الجنسين على جائزة التقييم المراعي للمنظور الجنساني لعام 2022 تقديراً لهما على إنجازهما الاستثنائي في إدماج البعد الجنساني في تقييماتهما¹⁸.

سنة الانتقال: طريقة العمل "الطبيعية الجديدة"

59- بدأ مكتب التقييم في عام 2022 العودة إلى طرائق العمل الشخصي بعد فترة من الانخفاض العام في التفاعل وجها لوجه مع أصحاب المصلحة المباشرين في برامج البرنامج بسبب تفشي أزمة جائحة كوفيد-19. وأعدت بعثات التقييم الاستهلاكية وحلقات العمل والدورات التدريبية للقائمين بالتعداد وغير ذلك من الأنشطة التي نُفذت عبر الإنترنت، وأعيدت إلى أسلوب العمل المختلط أو القائم على الحضور الشخصي مع المكاتب القطرية. ومن الضروري إجراء تعديلات مستمرة لاختيار أنسب النهج لجمع البيانات لمختلف السياقات.

2-2 أداء وظيفة التقييم

60- يتناول هذا القسم التقدم المحرز في تحقيق الحصائل المحددة في سياسة البرنامج بشأن التقييم (2022) فيما يتعلق بجودة تقارير التقييم، وتغطية التقييم، واستخدام التقييمات، والشراكات في مجال التقييم، والتقييمات المشتركة، والموارد المالية، والبشرية. وجرى وضع مؤشرات للرصد والأداء لتيسير الإبلاغ المنهجي بمرور الوقت. وترد النتائج التي تحققت في عام 2022 حسب كل مجال من مجالات الحصائل، إلى جانب شرح لما تحقق من تقدم.

الحصيلة 1 - استقلال التقييمات ومصادقيتها وفانديتها

61- بذلت جهود كبيرة في عام 2022 لضمان تصميم التقييمات وإجرائها باستخدام النهج والأساليب والتقنيات المتكيفة بصورة جيدة مع مقاصدها وسياقها.

¹⁷ البرنامج. 2022. *Country Capacity Strengthening: Lessons from WFP Initiatives in National Evaluation Capacity Development*.

¹⁸ البرنامج. 2021. *تقييم المساعدة الغذائية مقابل إنشاء الأصول في سياق ملاوي 2015-2019* ومنظمة الأغذية والزراعة للأمم المتحدة، والصندوق الدولي للتنمية الزراعية، وهيئة الأمم المتحدة للمساواة بين الجنسين وتمكين للمرأة، والبرنامج. 2021. *وتعجيل التقدم نحو التمكين الاقتصادي للمرأة الريفية في إثيوبيا، وغواتيمالا، وقيرغيزستان، وليبيريا، ونيبال، والنيجر، ورواندا، من 2014 إلى 2020: التقييم النهائي*.

1-1 أساليب التقييم المبتكرة

62- قام الخبراء المستقلون في الفريق الاستشاري المعني بأساليب التقييم (انظر الفقرة 55) باستعراض مجموعة مختارة من تقارير التقييم المنجزة المتعلقة بالسياسات والاستراتيجيات والخطط الاستراتيجية القطرية والاستجابة المؤسسية لحالات الطوارئ وتقارير التقييم اللامركزية. ويُقدم التقرير السنوي الأول الصادر عن الفريق الاستشاري المعني بأساليب التقييم خارطة الطريق لوظيفة التقييم في البرنامج من أجل استعراض ممارساته الحالية والحفاظ على ابتكاره في ساحة تشهد تغييرات سريعة، مع الاستمرار في تعزيز جودة وفائدة التقييمات والإرشادات في المستقبل. وتشمل مجالات التركيز نُهج التقييم وأساليبه المتنوعة؛ واستخدام التقييمات القائمة على النظرية؛ والروابط بين عناصر تصميم التقييم؛ والتحقق من مصادر مختلفة، والوضوح، والشفافية.

63- واستكشف مكتب التقييم ووحدات التقييم الإقليمية والمكاتب القطرية الطرق المبتكرة لتطبيق النهج والأساليب المختلفة في التقييمات داخل السياقات المختلفة. وعلى سبيل المثال، استخدم المكتب الإقليمي لشرق أفريقيا حصاد الحاصل لتقييمه الإقليمي لحصائل سلسلة الإمداد. ويجري استكشاف نهج تطوري للتقييم الإقليمي للبرامج التجريبية المحلية والإقليمية في مجال شراء الأغذية في إثيوبيا والسودان وأوغندا.

2-1 دعم الجودة

64- قدمت وحدات التقييم الإقليمية ومكتب التقييم الدعم التقني إلى المكاتب القطرية وشُعب المقر على التوالي لضمان الوصول إلى مختلف الأدوات والإرشادات والخدمات واستخدامها في إجراء تقييمات لا مركزية جيدة وإدارتها.

65- وقام مكتب التقييم بإدارة خدمات دعم الجودة المستقلة التي قدمتها مصادر خارجية للتقييمات اللامركزية من أجل ضمان حصول المكاتب القطرية وشُعب المقر على تعقيبات في الوقت المناسب بشأن أكثر من 70 في المائة من مشروعات المنتجات (بما في ذلك الاختصاصات، والتقارير الأولية، وتقارير التقييم).

66- وبالنظر إلى القيود المتصلة بالتوظيف في المكاتب القطرية وفي وحدات التقييم الإقليمية الصغيرة و/أو غير المستقرة حتى الآن، ستظل خدمات دعم الجودة للتقييمات اللامركزية ذات أهمية حاسمة لإجراء التقييمات اللامركزية ذات الجودة العالية في المستقبل المنظور.

3-1 ضمان الجودة

67- استخدم موظفو البرنامج القائمون بإدارة فئات التقييمات والمقيمون الذين يجرون التقييمات نظام ضمان جودة التقييم. ووضع نظام ضمان جودة تقييمات الأثر وتقييمات الطوارئ المؤسسية في عام 2022 وسيجري الانتهاء منه وتعميمه في عام 2023. وأجري استعراض تناول دليل عملية نظام ضمان جودة التقييم اللامركزي وعدد من الأدوات المرتبطة بالنظام لجعلها تتماشى مع السياسة المحدثة، وسيجري الانتهاء منها في عام 2023.

68- وساهم مكتب التقييم في الأعمال الجارية لتجديد دليل توجيهات البرنامج المؤسسي عن طريق ضمان الإدراج المناسب للتقييم. كما شجع المكتب العمل مع شُعبة الأداء والتخطيط المؤسسين بشأن استعراض للتوجيهات المتعلقة بإعداد ردود الإدارة على التقييمات المركزية؛ وسيكتمل استعراض للتوجيهات بشأن إعداد ردود الإدارة على التقييمات اللامركزية في عام 2023.

69- وواصل مكتب التقييم إدماج المبادئ التوجيهية للأخلاقيات التي وضعها فريق الأمم المتحدة المعني بالتقييم في التقييمات التي يجريها البرنامج في عام 2022 بعد إدخال تعديلات على التوجيهات والقوالب النموذجية التي سيجري وضعها في شكلها النهائي في عام 2023.

4-1 التقدير اللاحق للجودة

70- منذ عام 2017، خضعت تقارير التقييم في البرنامج لتقدير لاحق لجودتها، وهو آلية يستخدمها الخبراء المستقلون لتصنيف جودة التقييم بما يتماشى مع معايير وقواعد فريق الأمم المتحدة المعني بالتقييم، ومتطلبات التقييم التي حددتها خطة العمل على نطاق

75- وعقب التشاور مع الإدارة الإقليمية ومكتب المجلس التنفيذي، نُفذت خطة عمل مكتب التقييم بشأن تقييمات الخطط الاستراتيجية القطرية التي بدأت في الفترة 2022 و2023 في ضوء الفترة الانتقالية المتوقعة بين نهاية فترة ولاية مدير التقييم الحالي (فبراير/شباط 2023) ووصول شاغل الوظيفة الجديد (غير معروف حتى كتابة هذا التقرير). وبالنظر إلى أن الوظيفة الرئيسية لتقييمات الخطط الاستراتيجية تتمثل في إثراء تصميم الخطط الاستراتيجية القطرية المقبلة، لم يكن من الممكن إرجاؤها لمدة سنة لأن النتائج ستظل متأخرة جدا لخدمة هذا الغرض. ويمثل هذا الانحراف عن التغطية المحددة للتقييم حالة استثنائية ناشئة عن تحديات الموارد البشرية المتوقعة. وأعطيت الأولوية لتقييمات السياسات والتقييمات الاستراتيجية.

76- وعلى مستوى المكاتب القطرية، استمر تحسين التخطيط والميزنة لتقييمات الخطط الاستراتيجية القطرية وتقييمات الأثر والتقييمات اللامركزية في الخطط الاستراتيجية القطرية داخل سياق أنشطة توليد الأدلة الأخرى في عام 2022 من خلال استخدام المكاتب القطرية لأداة تخطيط الأدلة والميزنة بدعم من المكاتب الإقليمية والتنسيق مشترك مع شعبة البحث والتقدير والرصد ومكتب التقييم. واستعرض مكتب التقييم ووحدات التقييم الإقليمية هذه الخطط والميزانيات كجزء من عملية استعراض البرامج لضمان التآزر والتكامل بين التقييمات المقررة والأنواع الأخرى من أنشطة توليد الأدلة (أي استعراضات منتصف المدة والتقديرات) لتلبية الاحتياجات المختلفة.

2-2 معايير التغطية

77- يعرض هذا القسم ما تحقق من تقدم في معايير التغطية الخاصة بسياسة التقييم (الجدول 3). ويوضح الملحق 1 ما تحقق من تقدم مقارنةً بمعايير التغطية منذ عام 2021.

الجدول 3: معايير التغطية الدنيا للتقييم

نوع التقييم	الوحدة التي كُلفت بإجراء التقييم
<p>التقارير التجميعية</p> <p>تُلخص هذه التقارير ما تولد من أدلة من عدد من التقييمات المنجزة. ولا توجد معايير محددة لهذه التقارير، ولكن مكتب التقييم يهدف إلى إعداد تقرير تجميعي واحد على الأقل كل عام.</p>	<p>مكتب التقييم</p>
<p>التقييمات الاستراتيجية</p> <p>تقدم هذه التقييمات تغطية متوازنة لأدوات التخطيط الرئيسية في البرنامج، بما في ذلك عناصر الخطة الاستراتيجية للبرنامج وما يرتبط بها من استراتيجيات.</p>	
<p>تقييمات السياسات</p> <p>يستغرق تقييم السياسات ما يتراوح بين أربع وست سنوات بعد بدء التنفيذ و/أو قبل إجراء تغييرات على السياسة.</p>	
<p>تقييمات الطوارئ الموسمية</p> <p>تخضع جميع الأزمات المصنفة على أنها "مرحلة توسيع نطاق الاستجابة الموسمية" و"مرحلة الاهتمام المؤسسي" لتقييم من خلال تقييمات الطوارئ الموسمية التي يصدر تكليف بها من مكتب التقييم أو من خلال تقييمات للخطط الاستراتيجية أو التقييمات الإنسانية المشتركة بين الوكالات. ويُحدد مدير التقييم الخيار الأنسب بالتشاور مع أصحاب المصلحة الرئيسيين.</p>	
<p>تقييمات الخطط الاستراتيجية القطرية^١</p> <ul style="list-style-type: none"> يلزم إجراء تقييم للخطة الاستراتيجية القطرية في السنة قبل الأخيرة من كل خطة استراتيجية قطرية. فيما يتعلق بالخطط الاستراتيجية المؤقتة، يلزم إجراء تقييم كل خمس سنوات لأكثر عشرة مكاتب قطرية وكل 10 سنوات أو 12 سنة لجميع المكاتب القطرية الأخرى. 	<p>المكاتب القطرية</p> <p>المكاتب الإقليمية</p> <p>مكاتب/شعب المقر</p>
<p>تقييمات الأثر</p> <p>يُحدد مدير التقييم عدد النواظ و عدد التقييمات التي يمكن إجراؤها داخل كل نافذة في أن واحد، مع مراعاة الأولويات الخاصة بالأدلة التنظيمية والقدرات.</p>	
<p>تقييم لا مركزي واحد على الأقل (على سبيل المثال، تقييم للأنشطة أو تقييم مواضيعي و تقييم يتناول الحصائل الاستراتيجية للخطة الاستراتيجية القطرية) لكل مكتب قطري لكل خطة استراتيجية قطرية مؤقتة أو لكل دورة من دورات الخطط الاستراتيجية القطرية.</p>	
<p>لم توضع أي معايير محددة، ولكن ينبغي تطبيق معايير لتوجيه اتخاذ القرارات بشأن التقييم، ولا سيما التقييمات المتعددة البلدان.</p>	
<p>لم توضع أي معايير محددة، ولكن ينبغي تطبيق معايير لتوجيه اتخاذ القرارات بشأن التقييم.</p>	

(١) "وضع السياسات في البرنامج" (WFP/EB.A/2011/5-B). لا تزال وثيقة وضع السياسات في انتظار إجراء تنقيح لها، وهو ما يمكن أن يُسفر عن الحاجة إلى تعديل معيار تغطية تقييمات السياسات

(٢) تعميم المدير التنفيذي OED 2022/003.

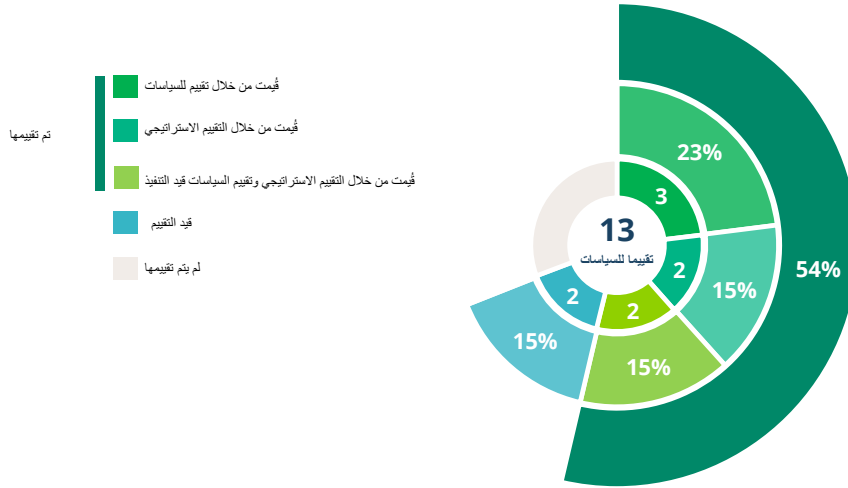
(٣) "سياسة الخطط الاستراتيجية القطرية" (WFP/EB.2/2016/4-C/1/Rev.1). سيجري استعراض المعيار الحالي لجميع تقييمات الخطط الاستراتيجية القطرية في عام 2023 بمجرد الانتهاء من الجيل الأول من تقييمات الخطط الاستراتيجية القطرية وتقييم سياسة الخطط الاستراتيجية القطرية.

(٤) صُنِّفت المكاتب القطرية إلى فئات تبعاً لحجمها بالاستناد إلى معايير البرنامج التي وضعتها مكتب دعم تسيير العمليات، وكذلك تبعاً لحجم المكتب وعدد موظفيه وعدد المستفيدين.

(٥) ينبغي أن تشمل البرامج والمشروعات الإقليمية خططا لتوليد الأدلة من خلال التقييم عند الاقتضاء.

78- **تقييمات السياسات:** شكلت 7 سياسات من أصل السياسات الثلاث عشرة¹⁹ المدرجة في الخلاصة المحدثة²⁰ للسياسات النشطة (انظر الملحق الثاني) مواضع للتقييم (من خلال تقييم للسياسات أو من خلال تقييم استراتيجي)²¹، وهناك حالياً سياستان قيد التقييم (الشكل 8-أ).

الشكل 8-أ: النسب المئوية للسياسات النشطة التي تم تقييمها



لا تنعكس في هذا الشكل السياسات التي بدأت قبل عام 2011 وبعد عام 2018. تختلف النسب المئوية الداخلية عن مجموع النسب المئوية بسبب التقريب. المصدر: مكتب التقييم.

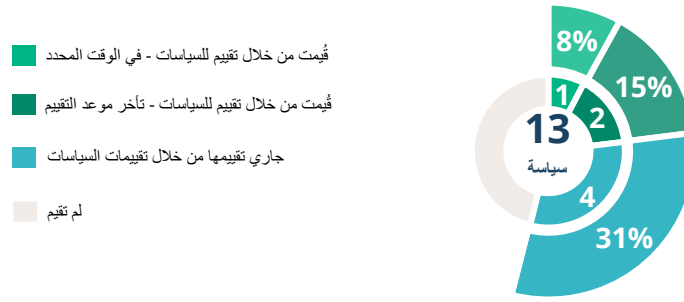
79- وكما هو مبين في الشكل 8-ب، وبالنظر فقط إلى تقييمات السياسات، قُيِّمت ثلاث من السياسات الواردة في خلاصة السياسات النشطة، بمعدل واحدة في غضون مدة تراوحت بين أربع وست سنوات منذ بداية إصدار السياسة (انظر معيار التغطية في الجدول 3)، وقُيِّمت سياستان بعد ست سنوات. وتُشكل أربع سياسات موضوع تقييمات السياسات الجارية التي من المقرر الانتهاء منها في عام 2023. ومن بين السياسات الست المتبقية، قُيِّمت سياسة التغذية المدرسية وسياسة التغذية من خلال تقييم استراتيجي؛ وسيبدأ تقييم السياسة البيئية وسياسة الاستعداد للطوارئ في عام 2023؛ وسيبدأ تقييم سياسة إدارة المخاطر المؤسسية في عام 2024؛ ولم يتم حتى الآن التخطيط لتقييم سياسة إطار الرقابة في البرنامج.

¹⁹ لا يشمل ذلك السياسات التي صدرت الموافقة عليها قبل عام 2011 وبعد عام 2018.

²⁰ "خلاصة سياسات البرنامج المتعلقة بالخطة الاستراتيجية" (WFP/EB.2/2022/4-A).

²¹ في تقارير التقييم السابقة، اعتُبرت سياسة البرنامج بشأن بناء القدرة على الصمود من أجل الأمن الغذائي والتغذية قد قُيِّمت من خلال التقييم الاستراتيجي للدعم الذي يقدمه البرنامج من أجل تعزيز القدرة على الصمود (WFP/EB.1/2019/7-A)، واعتُبرت سياسة البرنامج بشأن الخطط الاستراتيجية القطرية قد قُيِّمت من خلال التقييم الاستراتيجي للخطط الاستراتيجية القطرية التجريبية (2017-منتصف 2018) (WFP/EB.2/2018/7-A). وخلال الفترة من عام 2021 إلى عام 2023، غطيت السياستان بتقييم محدد للسياسات سيُقدم إلى المجلس في دورته السنوية لعام 2023.

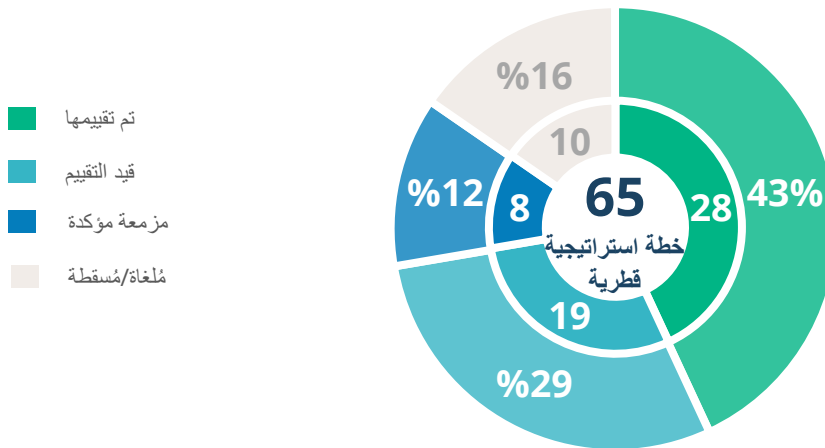
الشكل 8- باء: النسبة المئوية للسياسات النشطة التي قُيِّمت في الوقت المحدد من خلال تقييمات السياسات



ملاحظات: بدأت السياسات قبل عام 2011 وبعد عام 2018 ولا تنعكس في هذا الشكل التقييمات الاستراتيجية التي تتناول تقييم السياسات. عبارة "في الوقت المحدد" تعني أنه تم الانتهاء من تقييم السياسة في غضون أربع إلى ست سنوات من بدء تنفيذ السياسة. عبارة "تأخر موعد التقييم" تعني أنه تم الانتهاء من تقييم السياسة بعد أكثر من 6 سنوات من بدء تنفيذها. المصدر: مكتب التقييم.

80- ومن بين الخطط الاستراتيجية القطرية من الجيل الأول، جرى تقييم 28 منها حتى الآن، وتشكل 19 خطة استراتيجية قطرية موضوع تقييمات جارية ستُنجز في عام 2023 (الشكل 9). ومن المقرر أن تبدأ أربعة تقييمات للخطط الاستراتيجية القطرية من الجيل الأول في عام 2023، وستبدأ التقييمات الأربعة المتبقية في عام 2024.²² وبالإضافة إلى ذلك، ووفقا للجدول 1، ستبدأ في عام 2023 ثلاثة تقييمات للخطط الاستراتيجية القطرية من الجيل الثاني (كولومبيا وكوبا وإثيوبيا).

الشكل 9: النسبة المئوية للخطط الاستراتيجية القطرية من الجيل الأول التي قُيِّمت أو يجري تقييمها أو من المقرر تقييمها في نهاية عام 2022



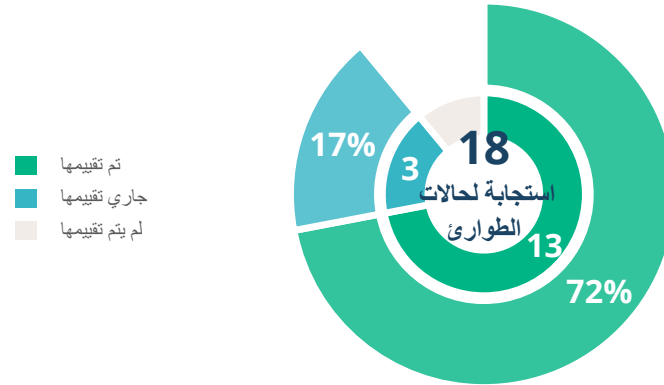
المصدر: مكتب التقييم.

81- ويُعكف حاليا خمسة عشر مكتبا قطريا على تنفيذ خطط استراتيجية قطرية مؤقتة؛ ومن هذه الخطط الاستراتيجية القطرية المؤقتة، أُجريت تقييمات لثلاثة منها أنجزت في عام 2022 (للجزائر وجمهورية أفريقيا الوسطى وجنوب السودان). وغطيت ثلاث حوافز قطرية من خلال تقييم حافظة قطرية (بوروندي) أو تقييم لحالة طوارئ مؤسسية (الجمهورية العربية السورية وتركيا) فيما بين عامي 2016 و2018. وبدأ تقييمان لخطتين استراتيجيتين قطريتين مؤقتتين (لغينيا والجمهورية العربية السورية) في عام 2022 وسيقدمان إلى المجلس التنفيذي في عام 2024 (الملحق الخامس).

²² أرمينيا وكوت ديفوار وإسواتيني، وأوغندا.

82- وفي عام 2022، بدأ تنشيط "توسيع نطاق الاستجابة المؤسسية" أو "الاهتمام المؤسسي" بحالات طوارئ، وسيجري تقييم هذه العمليات في الوقت المناسب. وفيما بين عامي 2019 و2021، كانت هناك 18 استجابة لحالات طوارئ مؤسسية (حالة طوارئ من المستوى 3 أو حالات طوارئ ممتدة من المستوى 2)،²³ قُيِّمت 13 حالة منها، وتُشكل ثلاث منها مواضيع تقييمات جارية (الشكل 10).

الشكل 10: النسبة المئوية للمنوبة للاستجابات لحالات الطوارئ من المستوى 3 وحالات الطوارئ الممتدة من المستوى 2 في الفترة من عام 2019 إلى عام 2021، التي قُيِّمت أو التي كانت لا تزال قيد التقييم في نهاية عام 2022



المصدر: مكتب التقييم.

83- ويقضي معيار التغطية الدنيا بإجراء تقييم لا مركزي واحد على الأقل لكل مكتب قطري في كل دورة من دورات الخطط الاستراتيجية القطرية المؤقتة أو الخطط الاستراتيجية القطرية. وكما يتضح من الشكل 11، أنهى 26 مكتباً قطرياً دورة الخطط الاستراتيجية القطرية المؤقتة أو دورة الخطط الاستراتيجية القطرية في عام 2022. ومن بين هذه المكاتب، طلب 18 بلداً إجراء تقييم لا مركزي واحد على الأقل خلال الدورة. وأجرت المكاتب القطرية في بوروندي والهند ولبنان تقييمين لا مركزيين خلال دوراتها.

84- وتشتمل الأسباب التي أدت إلى عدم قيام المكاتب القطرية الثمانية²⁴ بطلب إجراء تقييم لا مركزي خلال دورة الخطط الاستراتيجية القطرية أو دورة الخطط الاستراتيجية القطرية المؤقتة على تحديات إجراء تقييم للخطة الاستراتيجية القطرية وتقييم لا مركزي خلال دورة الخطط الاستراتيجية القطرية أو الخطط الاستراتيجية القطرية المؤقتة القصيرة، وحالات إرجاء التقييمات المقررة بسبب تأخر التنفيذ، وتغطية أجزاء من حواظها بتقييمات لم يطلب إجراؤها المكتب القطري (على سبيل المثال، تقييمات بناء على طلب من المانحين أو التقييمات الإنسانية المشتركة بين الوكالات)، وإلغاء تقييم كان من المقرر إجراؤه بناء على طلب المانحين وذلك بسبب نقص التمويل.

²³ الاستجابات لحالات الطوارئ التي قُيِّمت تتعلق بحالات الطوارئ في أفغانستان، وبنغلاديش، والكاميرون، وجمهورية أفريقيا الوسطى، وجمهورية الكونغو الديمقراطية، والعراق وموزمبيق، ونيجيريا، وجنوب السودان، والجمهورية العربية السورية (بما في ذلك الاستجابة الإقليمية)، واليمن، وزمبابوي، وعلى المستوى العالمي، جائحة كوفيد-19. وأما الاستجابات لحالات الطوارئ التي كانت تقييماتها لا تزال جارية فهي تلك المتعلقة بمنطقة الساحل الوسطى، وإثيوبيا، وميانمار. وتُتعلق الاستجابات لحالات الطوارئ التي لم يبدأ تقييمها بعد بكل من ليبيا وأزمة المهاجرين دون الإقليمية التي تؤثر على كولومبيا وإكوادور وبيرو (تم الانتهاء في عام 2022 من تقييم الخطتين الاستراتيجيتين القطريتين لكل من إكوادور وبيرو).

²⁴ بربادوس (منطقة البحر الكاريبي)، والكاميرون، والأردن، والمغرب، وطاجيكستان، وتوغو، وتنزانيا، واليمن.

الشكل 11: النسبة المئوية للمكاتب القطرية التي أنجزت تقييما لا مركزيا واحدا على الأقل خلال دورة الخطط الاستراتيجية القطرية المؤقتة أو الخطة الاستراتيجية القطرية المنتهية في عام 2022



المصدر: مكتب التقييم.

الخصيلة 3 - إتاحة أدلة التقييم بشكل منهجي وإمكانية الوصول إليها لتلبية احتياجات البرنامج والشركاء

85- وأدخلت هذه الخصيلة الجديدة في سياسة التقييم لتحول تركيز التقييم من إنتاج تقييمات إلى استخدام أدلة التقييمات. وأنشئت وحدة جديدة في مكتب التقييم لتنسيق التفاعل المتزايد داخل الوظيفة مع الأدوات الأخرى لتوليد الأدلة، من أجل الاستفادة من الممارسات الجيدة في هذا المجال.

1-3 منتجات الاتصال الناشئة عن التقييم المصممة للوصول إلى المستخدمين واجتذابهم

86- استمرارا لاستراتيجية تكيف أدلة التقييم مع الجماهير المستهدفة في الوقت المناسب، أعد مكتب التقييم وأتاح للجمهور في عام 2022 عددا قياسيا من تقارير التقييم والمنتجات ذات الصلة المقدمة عبر قنوات متعددة.

87- وإلى جانب المواجز والرسوم البيانية التي أعدت لموجة عروض تقييمات الخطط الاستراتيجية القطرية المقدمة إلى المجلس التنفيذي، عمل مكتب التقييم مع الزملاء على المستويين القطري والإقليمي في تعميم المنتجات بين الجماهير القطرية وعلى نحو متزايد باللغات المحلية (على سبيل المثال باللغة البرتغالية في موزامبيق أو الإسبانية في بلدان أمريكا اللاتينية)، مع تجميع أدلة التقييم وعرضها على أصحاب المصلحة الداخليين والخارجيين. ولا تزال هناك أنشطة جارية في نيبال والسنغال لاطلاع السكان المتضررين وأصحاب المصلحة المحليين على نتائج التقييم مثل النظراء الحكوميين، ووكالات الأمم المتحدة، والمانحون، والمجتمع المدني بطرق مبتكرة وهادفة (ما في ذلك من خلال مقاطع الفيديو والملصقات).

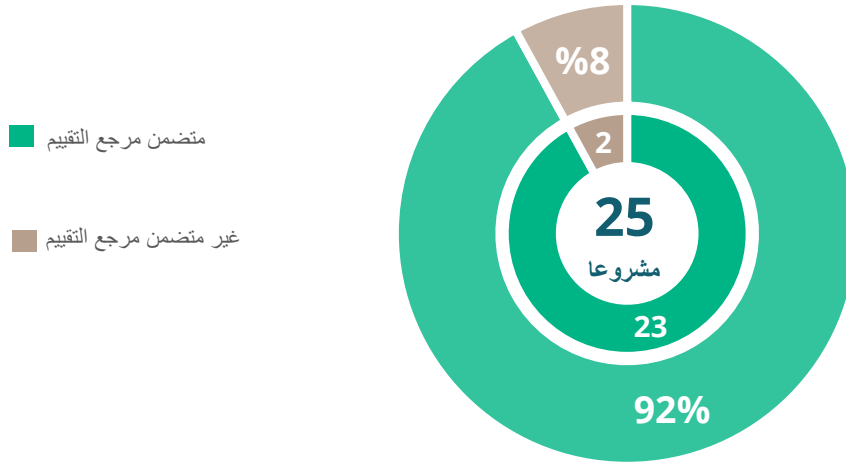
88- وأجري استقصاء لأصحاب المصلحة في نهاية عام 2022 لجمع تعقيبات عن منتجات التقييم الحالية في البرنامج وقنوات التقييم وخدماته، ولتجميع المعلومات عن استخدام الأدلة وتفضيلات أصحاب المصلحة. وستوجه نتائج الاستقصاء الذي من المقرر أن يكون سنويا، مؤشرات الأداء على النحو الوارد في تقرير التقييم السنوي والتعديلات على المنتجات.

2-3 عمليات واضحة لإدماج أدلة التقييم في البرامج والسياسات

89- دعم مكتب التقييم ووحدات التقييم الإقليمية إدماج أدلة التقييم في برامج وسياسات البرنامج من خلال عمليات ذات صبغة مؤسسية. وقُدمت مدخلات في عمليات تصميم الجيل الثاني من الخطط الاستراتيجية القطرية، وتبادل وجهات النظر بين المستويين المركزي واللامركزي لتعزيز مسودات وثائق الخطط الاستراتيجية القطرية من خلال عملية استعراض البرامج. وضمن ذلك استفادة البرامج الجديدة من أدلة التقييم المتاحة وبسر أيضا التعلم من الخبرة. وقدمت مدخلات أيضا في التقارير القطرية السنوية وتقرير الأداء السنوي. وشارك موظفو التقييم الإقليميون في بعثات صياغة الخطط الاستراتيجية القطرية وقاموا بتيسير الوصول إلى أدلة التقييم عن طريق إتاحة ملخصات أدلة التقييم التي تُكَمِّل تقييمات الخطط الاستراتيجية القطرية.

90- وفي عام 2022، واصل مكتب التقييم التعليق على جميع مسودات السياسات ومسودات الخطط الاستراتيجية القطرية. وشملت غالبيتها إشارات واضحة إلى أدلة التقييم (92 في المائة) متى كانت تلك الأدلة متاحة (الشكل 12).²⁵

الشكل 12: النسبة المئوية لمسودات سياسات البرنامج ومسودات خططه الاستراتيجية القطرية التي تُشير صراحة إلى أدلة التقييم



المصدر: مكتب التقييم.

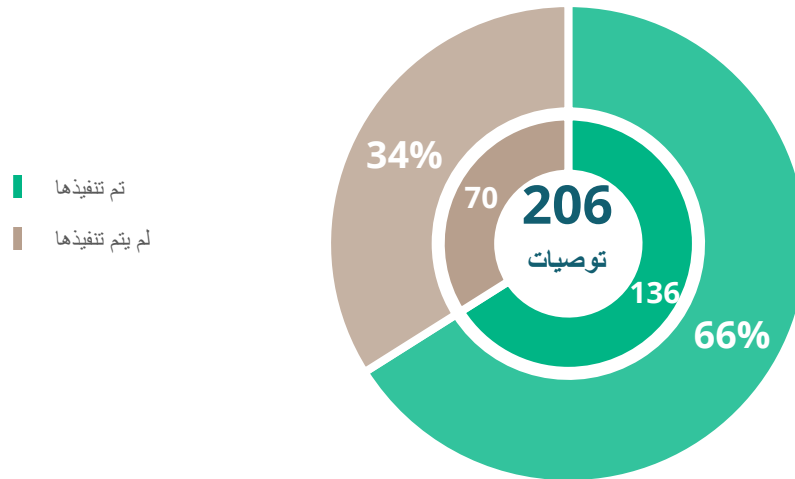
91- واشتركت وظيفة التقييم أيضا مع الإدارة العليا في المناقشات ذات الصلة بالتقييم. وشرع مكتب التقييم في عمليات تبادل منتظمة على المستوى العالمي من خلال الفريق التوجيهي المعني بوظيفة التقييم ولجنة الرقابة والسياسات، مما أدى إلى لفت الانتباه المؤسسي إلى المسائل الرفيعة المستوى المنبثقة عن التقييمات؛ وشاركت وظيفة التقييم أيضا في اجتماعات الإدارة والاجتماعات البرمجية على المستوى الإقليمي أو المقر، حيث يمكن لأدلة التقييم أن تُقدم مساهمات ذات صلة. ومن ذلك على سبيل المثال، خلال اجتماعات لجان التقييم الإقليمية التي نظمها المكتب الإقليمي لأمريكا اللاتينية البحر الكاريبي، أن مناقشات الإدارة العليا قد دُعمت بأدلة تقييم ملخصة من تقييمات الخطط الاستراتيجية القطرية الأخيرة في الإقليم.

92- وقام مكتب التقييم ووحدات التقييم الإقليمية بالتنسيق مع الشعب والوحدات النظرية لدعم ردود الإدارة على التقييمات عن طريق إسداء المشورة إلى الإدارة العليا ودعم التنسيق بين الوحدات التقنية الإقليمية والمكاتب القطرية. وحددت بعض وحدات التقييم الإقليمية النهج المعيارية لمشاركة أصحاب المصلحة في بعثات صياغة الخطط الاستراتيجية القطرية وعمليات التقييم، في الرد على التوصيات ومتابعتها.

93- ويُقدم الشكل 13 لمحة عامة عن حالة تنفيذ توصيات التقييم المركزي واللامركزي، ويعرض المواعيد النهائية للتنفيذ في عام 2022. وبصفة عامة، نُفذت نسبة 66 في المائة من التوصيات في الوقت المحدد. ونُفذت نسبة أقل من التوصيات المنبثقة عن التقييمات المركزية في الوقت المحدد (44 في المائة) مقارنة بالتوصيات المنبثقة عن التقييمات اللامركزية (76 في المائة). وبحلول نهاية عام 2022، ازداد معدل تنفيذ 190 توصية واجبة التنفيذ في عام 2021 من 58 في المائة (في نهاية عام 2021) إلى 72 في المائة. وستُقدم إدارة البرنامج تقرير عام 2022 عن حالة تنفيذ توصيات التقييم إلى المجلس في دورته السنوية لعام 2023.

²⁵ لم تخضع ثلاث مسودات لخطط استراتيجية قطرية لتقييمات قطرية كافية للإشارة إليها، ولذلك استبعدت من الحساب (الخطط الاستراتيجية القطرية المتعددة البلدان لمنطقة المحيط الهادئ، والخطط الاستراتيجية القطرية المؤقتة لإيران، والخطط الاستراتيجية القطرية المؤقتة لجمهورية فنزويلا البوليفارية).

الشكل 13: حالة تنفيذ توصيات التقييم التي حل أجل تنفيذها في عام 2022



المصدر: وحدة الاتصال المعنية بالرصد والتقييم.

3-3 أدلة التقييم تُناسب احتياجات البرنامج والشركاء

94- عزز مكتب التقييم وحدات التقييم الإقليمية العلاقات مع المستخدمين لزيادة الفهم والتجاوب فيما يتعلق بالاحتياجات من الأدلة. وعلى سبيل المثال، عرضت وحدة التقييم الإقليمية في المكتب الإقليمي لشرق أفريقيا أعمال التقييم والأدلة المتعلقة به في اجتماع مشترك لنواب المديرين القطريين وروساء البرامج في نيروبي في أبريل/نيسان 2022. وفي المكاتب الإقليمية لأمريكا اللاتينية والبحر الكاريبي، وشرق أفريقيا، وغرب أفريقيا، نُظمت جلسات مشتركة تُركز على الأدلة بين أفرقة التقييم والبحث والتقدير والرصد لإتاحة فرصة للمديرين لتوضيح احتياجاتهم من الأدلة وتبادل الأدلة وبالتالي تعزيز البرمجة القائمة على الأدلة بين كبار المديرين.

95- وكطريقة أخرى لتيسير إدماج التعلم من الماضي في البرامج الجديدة، دعم مكتب التقييم ووحدة التقييم الإقليمية إصدار ملخصات الأدلة التقييم استقادت من تصميم الخطط الاستراتيجية القطرية الجديدة للجمهورية الدومينيكية، وهايتي، ومدغشقر، وملاوي، وجمهورية الكونغو، وزامبيا.

96- ومن الأمثلة الأخرى على عمل وحدات التقييم الإقليمية لزيادة إمكانية الوصول إلى أدلة التقييم ما يلي: تلخيص تقارير التقييم اللامركزية لتبادلها مع أصحاب المصلحة الرئيسيين (المكتب الإقليمي للجنوب الأفريقي²⁶، والمكتب الإقليمي لشرق أفريقيا)؛ وتوفير التوجيه بشأن تقييم برامج التغذية المدرسية (المكتب الإقليمي لآسيا والمحيط الهادئ)²⁷، وتعزيز الوصول إلى الأدلة من خلال العروض المرئية (المكتب الإقليمي لآسيا والمحيط الهادئ والمكتب الإقليمي لشرق أفريقيا)؛ وإنشاء لوحات متابعة لتيسير الوصول بسهولة إلى أدلة التقييم والتوصيات المنبثقة عنه (المكتب الإقليمي للشرق الأوسط وشمال أفريقيا وأوروبا الشرقية)، ورسم خرائط ثغرات الأدلة (المكتب الإقليمي للشرق الأوسط وشمال أفريقيا وأوروبا الشرقية والمكتب الإقليمي لشرق أفريقيا، وتوفير إرشادات بشأن استخدام مقاطع الفيديو لتعميم نتائج التقييم (المكتب الإقليمي لأمريكا اللاتينية والبحر الكاريبي).

97- وبالتنسيق الوثيق مع شعبة الابتكار وإدارة المعرفة، وشعبة التكنولوجيا، وشعبة البحث والتقدير والرصد، بدأ مكتب التقييم استكشاف الخيارات الممكنة لاستخراج الأدلة من التقارير القائمة باستخدام الذكاء الاصطناعي. وبدعم من اختصاصي في مجال التحول الرقمي، قاد مكتب التقييم مشاورات موسعة داخل البرنامج وخارجه، للبحث عن فرص للتآزر مع سائر مشروعات

²⁶الانتهاء من إعداد ملخصين لتقارير التقييم اللامركزية - تقييم ملاوي المتعلق بالبرنامج المشترك لتعليم الفتيات، والتقييم المواضيعي للمكتب الإقليمي المتعلق بأنشطة تنمية الأسواق. ووضعت مسودات ثلاثة ملخصات لتقارير التقييمات اللامركزية وسيجري الانتهاء منها في عام 2023، تغطي بناء القدرة على الصمود في زيمبابوي، والحماية الاجتماعية في ملاوي، والتغذية المدرسية في ليسوتو (انظر الملحق الرابع للاطلاع على العناوين).

²⁷كجزء من: *Regional Evaluation of Supply Chain Outcomes in the Food System*, REU learning workshop

البرنامج، وتوضيح المتطلبات والخيارات من أجل إيجاد حل في عام 2023. ومن المتوقع أن تُمكن هذه المبادرة مكتب التقييم من إنتاج المزيد من الملخصات وأدلة التقييم بسرعة أكبر استجابة للاحتياجات التنظيمية دون المساس بالجودة.

الحصيلة 4 - امتلاك البرنامج قدرة معززة على التكليف بإجراء التقييمات وإدارتها واستخدامها

98- واصل البرنامج في عام 2022 تنمية قدرات موظفي التقييم والمبادرات المصممة لترسيخ ثقافة التقييم على نطاق المنظمة، فضلا عن تعزيز رصدها لأداء الاتفاقات الطويلة الأجل.

1-4 تعزيز القدرات (البرنامج)

99- واصل البرنامج تنفيذ برنامجه الأساسي لتعلم التقييم للمديرين الجُدد المسؤولين عن التقييمات اللامركزية، وواصل في الوقت نفسه العمل على زيادة الفرص الداخلية والخارجية من أجل تعزيز القدرات والتطوير المهني للموظفين في ضوء الثغرات القائمة والأولويات الجديدة والناشئة. وأنهى ست من مديري التقييم للتقييمات اللامركزية في عام 2022 (24 في المائة) المكون الذاتي الإلكتروني في برنامج تعلم التقييم 4، "كيفية إدارة التقييم اللامركزي"، بينما انتهى 100 في المائة من المديرين من مكون حلقات العمل/الحلقات الدراسية الشبكية. وفي المتوسط، بلغ معدل تقدم الموظفين فيما يتعلق بالمكون الذاتي الإلكتروني 49 في المائة. وبناءً على برنامج تعلم التقييم، بدأ مكتب التقييم تعاوناً مع كلية موظفي منظومة الأمم المتحدة لوضع مخطط لإصدار شهادات الاعتماد الجزئي في مجال التقييم؛ وعقد المكتب أيضاً جلسات بتيسير من خبراء في مجال التقييم التطوري واستخدام التقييم المركز، ودعم بنشاط فريق الأمم المتحدة المعني بالتقييم في إعداد دورة تأسيسية في مجال التقييم للموظفين من الرتب المتوسطة.

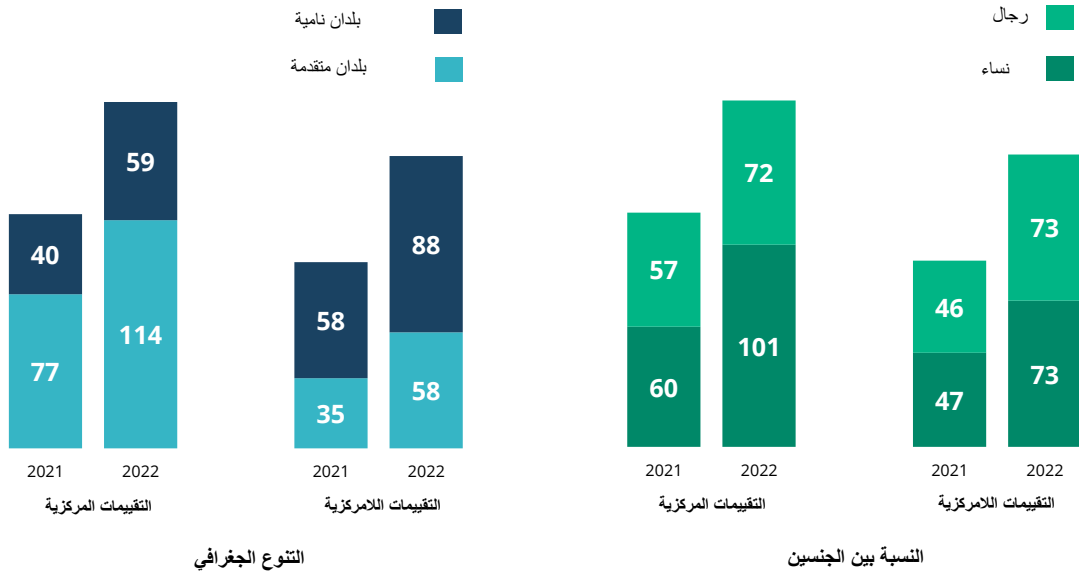
100- وواصل البرنامج جهوده لضمان حصول الموظفين على الفهم الأساسي والمشارك للتقييم وقيمه ودوره فيه. وفي إطار ذلك، أُعيد تصميم قناة التعلم في مجال التقييم على منصة WeLearn لتتماشى بصورة أفضل مع استراتيجية تنمية قدرات التقييم في البرنامج، لتمكين جميع موظفي البرنامج من معرفة المزيد عن التقييم، وإتاحة موارد ودورات قائمة على الأدوار والاهتمامات. واشتملت المبادرات الأخرى على إعداد ملخصات بشأن وظائف التقييم لموظفي البرامج والسياسات، والرصد والتقييم، وتقييم هشاشة الأوضاع ورصدها والمشتريات؛ والمشاركة في أحداث التوجيه على هامش الدورة التمهيدية للمديرين القطريين وحلقات العمل العالمية في مجال الحماية الاجتماعية.

2-4 خبرة المقيمين (الخارجيين)

101- يتولى استشاريون خارجيون إجراء تقييمات البرنامج. ويرتبط مكتب التقييم باتفاقات طويلة الأجل مع 37 شركة استشارية ومؤسسة بحثية تقدم خدمات التقييم في المجالات التقنية والجغرافية المطلوبة لتنفيذ التقييمات المركزية واللامركزية المقررة. وفيما يتعلق بجميع التقييمات التي أُنجزت في عام 2022، جرى تعيين 319 استشارياً مستقلاً في مجال التقييم (بزيادة نسبتها 52 في المائة على أعداد الاستشاريين الذين عُينوا في عام 2021)، وكان منهم 45 في المائة رجال، و55 في المائة نساء (الشكل 14). وكانت نسبة الاستشاريين من البلدان النامية أعلى في التقييمات اللامركزية (60 في المائة) مقارنة بالتقييمات المركزية (34 في المائة)، وهي نتائج مماثلة لما كان عليه الحال في عام 2021. وأولى البرنامج الاهتمام بالتوازن بين الجنسين في أفرقة التقييم من خلال ضمان تعيين مقيمين قطريين من الذكور والإناث.

102- ومن خلال العمل مع شعبة الموارد البشرية، قام المكتبان الإقليميان لغرب أفريقيا وأمريكا اللاتينية والبحر الكاريبي بوضع قوائم خبراء لدعم التقييمات اللامركزية والتقييمات الأخرى التي تقودها البلدان. ومن المتوقع أن تقوم هذه القوائم بتبويب توافر خبرات المقيمين المتاحة في كل الإقليم.

الشكل 14: تكوين أفرقة التقييم: النسبة بين الجنسين والتنوع الجغرافي، 2021-2022



المصدر: مكتب التقييم.

الحصيلة 5- مساهمة الشراكات في تعزيز بيئة التقييم على المستويات العالمية والإقليمية والوطنية والاتساق في الأمم المتحدة

103- واصل البرنامج المساهمة في فريق الأمم المتحدة المعني بالتقييم والمواعاة معه من خلال قيادته لمختلف أفرقتة والمشاركة في قيادته وعضويته. فقد عمل نائب مدير التقييم كنانث لرئيس الحصيلة الاستراتيجية 2 لفريق الأمم المتحدة المعني بالتقييم، وشارك البرنامج في قيادة الفريق المختص بتقييم العمل الإنساني، والفريق العامل المعني بإضفاء الطابع المهني والفريق المختص بتنمية قدرات التقييم الوطنية والفريق المختص باستخدام التقييم. والبرنامج عضو في الفريق المختص بالتقييم اللامركزي، والأفرقة العاملة المعنية بالأخلاقيات، والأساليب، وإطار عمل الأمم المتحدة للتعاون من أجل التنمية المستدامة، وجائحة كوفيد-19. وشارك البرنامج أيضا في جلسات تبادل ممارسات التقييم التي عقدها فريق الأمم المتحدة المعني بالتقييم.

1-5 تنمية القدرات الإقليمية والوطنية

104- على المستوى العالمي، واصل مدير التقييم رئاسة شبكة شركاء التقييم (EvalPartners) التي تقوم بدور هام في مجال التقييم في جميع أنحاء العالم. وبالإضافة إلى تشكيل خطة التقييم لعام 2030، واصلت الشبكة العمل الذي بدأته في عام 2021 لدعم قرار مقترح للأمم المتحدة بشأن التقييم الذي تقوده البلدان.

105- ويُشارك البرنامج بصورة متزايدة في مجموعة واسعة من أنشطة تنمية قدرات التقييم الإقليمية والوطنية بالشراكة مع الحكومات والجهات الفاعلة غير الحكومية في جميع أنحاء العالم. وتشتمل هذه المبادرات على التشخيص ورسم الخرائط المتعلقة بخطط التقييم الوطنية، والمساعدة التقنية المقدمة لتعزيز نُظم الرصد والتقييم، ودعم التقييمات المشتركة والتي تقودها البلدان، وتعزيز القدرات المؤسسية والفردية. وانطلاقا من هذه التجربة وتأسيسا على التقرير الذي أصدره في عام 2021 الفريق العامل المعني بتعزيز قدرات التقييم الوطنية التابع لفريق الأمم المتحدة المعني بالتقييم، أجرى البرنامج عملية في عام 2022 لتعلم الدروس المستفادة وعرضها في سلسلة من خمسة مواجز وتقرير رقمي وثقت 22 مبادرة في 25 بلدا عمل فيها البرنامج مع 49 من مختلف الشركاء فيما بين عامي 2018 و2022. ووجهت هذه الدروس خطة عمل البرنامج لتعزيز قدرات التقييم الوطنية التي سيجري الاسترشاد بها في هذا المجال من العمل خلال السنوات المقبلة.

106- وعقب توقيع مذكرة التفاهم مع مبادرة التقييم العالمية في عام 2021، واصل البرنامج العمل مع الشركاء الآخرين لاستكشاف سبل تعزيز الدعم لتنمية القدرات الوطنية. وتحقيقا لهذه الغاية، شارك البرنامج في مؤتمر قدرات التقييم الوطنية الذي نُظم بصورة مشتركة بين مبادرة التقييم العالمية ومكتب التقييم المستقل لبرنامج الأمم المتحدة الإنمائي، والذي عُقد في تورينو،

إيطاليا، في أكتوبر/تشرين الأول 2022، وساهم في جدول أعمال تورينو²⁸ الذي يضع الخطوط العريضة لطموحات الشركاء فيما يتعلق بدعم تعزيز قدرات التقييم الوطنية.

107 - واشتمل التفاعل على المستوى الإقليمي على ما يلي:

- ◀ شارك المكتب الإقليمي للشرق الأوسط وشمال أفريقيا وأوروبا الشرقية في حلقة نقاش حول التقييمات في الأوضاع الهشة خلال مؤتمر قدرات التقييم الوطنية، حيث عرض تجربة البرنامج في تقييم وإدماج مراعاة النزاع في عمليات ليبيا. ويقوم مكتب التقييم الإقليمي بدور رئيسي في الوقت الذي تسعى فيه مبادرة التقييم العالمية إلى إرساء أنشطة في الإقليم، ويُشارك كعضو رئيسي في الفريق العامل إلى جانب وكالات الأمم المتحدة الأخرى، بما في ذلك برنامج الأمم المتحدة الإنمائي واليونيسف، وشارك المكتب الإقليمي في المؤتمر الإقليمي السنوي التاسع الذي عقد في مايو/أيار 2022، واجتمع مع المقيمين الزملاء من الإقليم لمناقشة آثار وفرص التقييمات في فترة ما بعد الجائحة. وعرض المؤتمر أيضا قصص النجاح في مجال تنمية قدرات التقييم الوطنية في إقليم الشرق الأوسط وشمال أفريقيا وأوروبا الشرقية.
- ◀ واصل المكتب الإقليمي لآسيا والمحيط الهادئ دعم المكتب القطري في الهند في جهود تنمية قدرات التقييم الوطنية من خلال التدريب والدعوة ونشر المعلومات. وشارك موظفو البرنامج والموظفون الحكوميون في مؤتمر تعزيز قدرات التقييم الذي عُقد في تورينو وقاموا بتقاسم نماذج الأعمال التي يقوم بها البرنامج لدعم تعزيز القدرات الوطنية.
- ◀ في المكتب الإقليمي لغرب أفريقيا، استمرت الشراكة مع حكومة بنن بطلب إجراء تقييم مشترك ثانٍ مع وزارة التعليم بشأن التغذية المدرسية. وحضر رئيس قسم التغذية المدرسية في الوزارة مؤتمر تعزيز قدرات التقييم في تورينو ووصف الشراكة مع البرنامج كنموذج لاستخدام عمليات التقييم المشتركة في دعم تعزيز القدرات.
- ◀ في المكتب الإقليمي للجنوب الأفريقي، واصل البرنامج العمل مع مركز التعلم بشأن التقييم والنتائج في جامعة ويتس لتنفيذ البرنامج المشترك بشأن تعزيز القدرات الفردية من خلال دعم المقيمين الشباب والناشئين. ونظم الشركاء حلقة عمل للتعلم حول تجارب المقيمين الناشئين والدروس المستفادة في عام 2022 لإثراء المجموعة التالية.
- ◀ دعم المكتب الإقليمي لشرق أفريقيا التقييم الذي قاده البلد في كينيا، بالاشتراك مع الجهات الفاعلة الأخرى، بما يشمل منظمة العمل الدولية واليونيسف، ودعم تعزيز قدرات التقييم في كينيا وجيبوتي من خلال تيسير حضور المسؤولين الحكوميين في مؤتمر قدرات التقييم الوطنية الذي عقد في تورينو.
- ◀ في المكتب الإقليمي لأمريكا اللاتينية والبحر الكاريبي، واصل البرنامج شراكته القوية مع المعهد الألماني للتقييم الإنمائي وشركاء آخرين لتنفيذ مبادرة مؤشر قدرات التقييم الوطنية والتوعية بها.²⁹ ودعم البرنامج تقييم النظم الوطنية في كوستاريكا وكولومبيا وإكوادور والمكسيك في عام 2022 وعرضت النتائج التي تحققت في عام 2021 وتوقفت في حلقات عمل قطرية في غواتيمالا. ولتعزيز التعلم عبر الإقليم، جرى إطلاق الموقع الشبكي لمؤشر قدرات التقييم الوطنية بدعم من مكتب التقييم، وتم تبادل التجارب من جانب الحكومات الوطنية أثناء مؤتمر قدرات التقييم الوطنية الذي عُقد في تورينو، ومؤتمر الرصد والتقييم لأمريكا اللاتينية والبحر الكاريبي³⁰ الذي عقد في إكوادور، وأسبوع التقييم المحلي لمبادرة التقييم العالمية. وانتهى البرنامج من إجراء تقييم مشترك مع حكومة كولومبيا، وأطلق تقييمًا آخر مع حكومة غواتيمالا، من خلال العمل مع وزارة التنمية الاجتماعية، ووزارة الصحة العامة والمساعدة الاجتماعية، وأمانة الأمن الغذائي والتغذوي. وأخيرا، واصل البرنامج دعم التقييمات التي تقودها البلدان بمساعدة تقنية ومالية مقدمة إلى حكومة الجمهورية الدومينيكية لتقييم خططها الوطنية للأمن الغذائي والتغذية. ودعم البرنامج أيضا التقييم الذي قادتته حكومة بيرو بشأن برنامج التغذية المدرسية في منطقة كالي وارا.

²⁸ برنامج الأمم المتحدة الإنمائي. 2022. جدول أعمال تونس، 25-28 أكتوبر/تشرين الأول.

²⁹ الموقع الشبكي لمبادرة مؤشر قدرات التقييم الوطنية والتوعية بها.

³⁰ شبكة أمريكا اللاتينية والبحر الكاريبي للرصد والتقييم والمنهجية.

2-5 الشراكات

108- طوال عام 2022، واصل البرنامج أداء دور بارز في أوساط التقييم على النطاق الأوسع، وعمل مع الشركاء في التوعية بخطة التقييم العالمي في الأحداث الدولية الرفيعة المستوى. وبالإضافة إلى مؤتمر قدرات التقييم الوطنية الذي عقد في تورينو في أكتوبر/تشرين الأول (الذي وردت الإشارة إليه في الحويلة 5-1)، كانت مشاركة البرنامج قوية بصفة خاصة في جمعية التقييم الأوروبية في كوبنهاغن خلال شهر مايو/أيار، وأثناء منتدى الأمم المتحدة السياسي الرفيع المستوى الذي عقد في نيويورك في يوليو/تموز. وبناء على مختبر الاستعراض الوطني الطوعي الذي عقد أثناء منتدى الأمم المتحدة السياسي الرفيع المستوى، قام البرنامج والشركاء بإعداد وثيقة من صفتين تحدد الأربع طرق التي يمكن من خلالها للدلة المنبثقة من التقييمات التي تقودها البلدان أن تُسفر عن استعراضات وطنية طوعية أكثر دقة.

109- وساهم مكتب التقييم بالبيانات وتقارير التقييم في شبكة التعلم الإيجابي للمساءلة والأداء في مجال العمل الإنساني لعام 2022.³¹ ويُعد التقرير، الذي يُنشر كل أربع سنوات، دراسة مستقلة تستند إلى أدلة مستقاة من الممارسين والسكان المتضررين من الأزمات والأكاديميين وصانعي السياسات والجهات المانحة، ويوفر خرائط وتقييمات فريدة على المستوى القطاعي للمساعدة الإنسانية الدولية. وشارك مكتب التقييم والمكتب الإقليمي لشرق أفريقيا في إطلاق التقرير في نيروبي، كينيا، في سبتمبر/أيلول، واستضاف جلسة إحاطة إعلامية غير رسمية للمجلس التنفيذي مع شعبة عمليات الطوارئ تم من خلالها تسليط الضوء على النتائج الرئيسية للتقرير وتوصيته التي أفضت إلى مزيد من التأمل الداخلي خلال حلقة عمل مع القيادة العليا للبرنامج في ديسمبر/كانون الأول.

110- وواصل مكتب التقييم تعزيز شراكته مع وحدة تقييم أثر التنمية في مجموعة البحوث التابعة للبنك الدولي بشأن تقييمات الأثر ضمن في النوافذ المتعلقة بالتحويلات القائمة على النقد والمنظور الجنساني والمناخ والقدرة على الصمود؛ وجرى تحديث مذكرة التفاهم المبرمة بين الكيانين وتمديدتها لتغطي نافذة البرامج المدرسية، وصياغة اتفاق بشأن عدم الإفصاح.

111- وعملت المكاتب الإقليمية مع شبكات التقييم الإقليمية التابعة للأمم المتحدة التالية: فريق الأمم المتحدة بتقييم التنمية لإقليم آسيا والمحيط الهادئ، وشبكة الأمم المتحدة للتقييم في أفريقيا جنوب الصحراء الكبرى، وشبكة الأمم المتحدة للتقييم في أمريكا اللاتينية ومنطقة البحر الكاريبي. ونظمت شبكة الأمم المتحدة للتقييم في أفريقيا جنوب الصحراء الكبرى التي يقودها ويُشارك في رئاستها كل من البرنامج واليونيسف، جلسة مشتركة مع المنظمة الدولية للهجرة واليونيسف ومنظمة الأغذية والزراعة للأمم المتحدة ومفوضية الأمم المتحدة لشؤون اللاجئين والبرنامج حول مواضيع التقييم كجزء من أسبوع التقييم العالمي المحلي في يونيو/حزيران 2022. واستضاف البرنامج أيضا، بالاشتراك مع شبكة الأمم المتحدة للتقييم في أفريقيا جنوب الصحراء الكبرى ومركز التعلم المعني بالتقييم والنتائج للبلدان الأفريقية الناطقة بالإنكليزية، ورابطة الرصد والتقييم في الجنوب الأفريقي، واليونيسف، جلسيتين ناجحتين بشأن دعم تنمية وإدماج المقيمين الناشئين أثناء أسبوع التقييم العالمي المحلي.

112- وكما يبين الشكل 15 ويرد في الملحق 1، واصل البرنامج، على المستوى القطري، تعزيز شراكته مع وكالات الأمم المتحدة الأخرى من خلال إجراء تقييمات مشتركة.

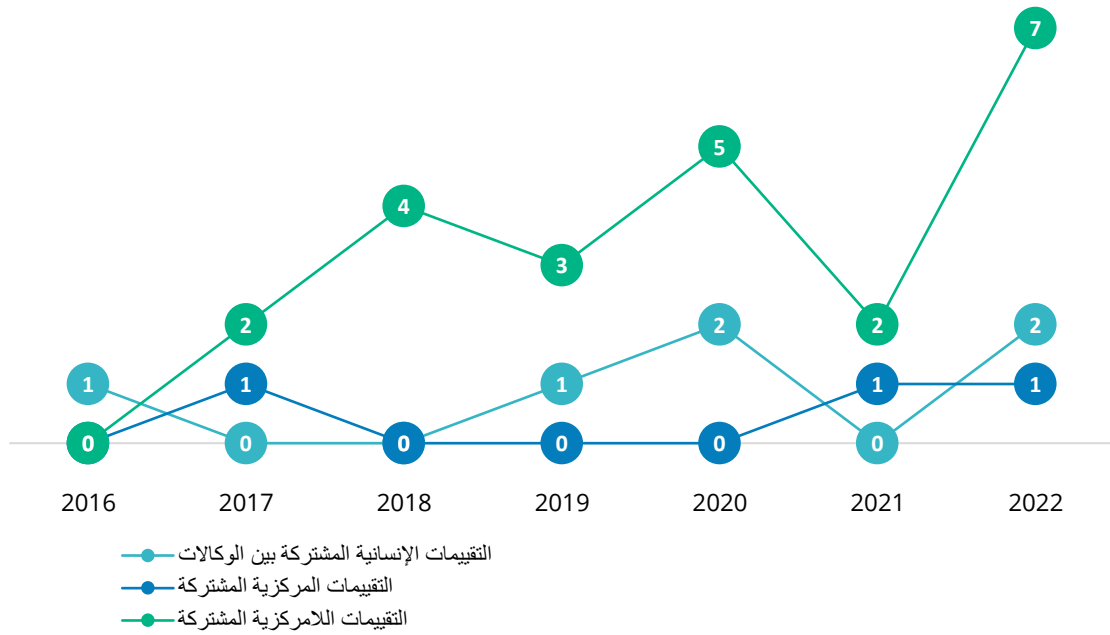
3-5 التقييم على نطاق المنظومة على الصعيد العالمي وتقييمات أطر الأمم المتحدة للتعاون من أجل التنمية المستدامة على المستوى القطري

113- يمثل التقييم على نطاق المنظومة تقييما منهجيا وغير متحيز لأهمية المساهمات المشتركة لكيانات الأمم المتحدة وتماسكها وكفاءتها وفعاليتها واستدامتها في تحقيق أهداف التنمية الجماعية ذات الآثار الاستراتيجية على نطاق المنظومة. وتمشيا مع التزام البرنامج بالتقييمات على نطاق المنظومة والتي تُشكل جزءا أساسيا من الإصلاح الذي يقوده الأمين العام، قدم مكتب التقييم مدخلات في عمليتين تقييميتين على نطاق المنظومة في عام 2022: (1) قابلية تقييم الصندوق الاستئماني المتعدد الشركاء لمواجهة جائحة كوفيد-19 والتقييم الذي أُجري بعد ذلك على نطاق المنظومة لاستجابة منظومة الأمم المتحدة الإنمائية للآثار الاجتماعية والاقتصادية لجائحة كوفيد-19؛ (2) التقييم على نطاق المنظومة للصندوق المشترك لأهداف التنمية المستدامة.

³¹ شبكة التعلم الإيجابي للمساءلة والأداء في مجال العمل الإنساني - تقرير حالة النظام الإنساني. حالة النظام الإنساني.

114- ومن خلال شبكة الأمم المتحدة للتقييم في أفريقيا جنوب الصحراء الكبرى، واصل البرنامج دعم تقييمات أطر الأمم المتحدة بالتعاون من أجل التنمية المستدامة على المستوى القطري، واستعرض مشروع التقرير الأولي لإطار الأمم المتحدة بالتعاون من أجل التنمية المستدامة لملاوي وتنسيق استعراض الاختصاصات لتقييم إطار الأمم المتحدة بالتعاون من أجل التنمية المستدامة ليسوتو. وبالمثل، ومن خلال شبكة الأمم المتحدة للتقييم في أمريكا اللاتينية ومنطقة البحر الكاريبي، دعم البرنامج استعراض تقييمات أطر الأمم المتحدة بالتعاون من أجل التنمية المستدامة لكل من الجمهورية الدومينيكية وكولومبيا. ويُشارك البرنامج بدور نشط في عضوية الفريق العامل المعني بإطار الأمم المتحدة بالتعاون من أجل التنمية المستدامة التابع لفريق الأمم المتحدة المعني بالتقييم الذي يمثلته الموظفون في مكتب التقييم والموظفون في وحدات التقييم الإقليمية لأمريكا اللاتينية والبحر الكاريبي والشرق الأوسط وشمال أفريقيا وأوروبا الشرقية. واستكشف الفريق العامل التابع لفريق الأمم المتحدة المعني بالتقييم كيفية مساعدة المكاتب القطرية لتطبيق المبادئ التوجيهية لتقييم أطر الأمم المتحدة بالتعاون من أجل التنمية المستدامة التي صدرت في عام 2022.

الشكل 15: عدد التقييمات المشتركة والتقييمات الإنسانية المشتركة بين الوكالات المنجزة التي شارك فيها البرنامج، 2016-2022



المصدر: مكتب التقييم.

مسارات العمل الشاملة

115- فيما يتعلق بمسارات العمل الشاملة لسياسة التقييم، شملت أبرز النقاط في عام 2022، بالإضافة إلى تحديث سياسة واستراتيجية وميثاق التقييم، ما يلي:

الموارد: كان لدى مكتب التقييم موارد كافية لتنفيذ خطة عمله. وأقر الفريق التوجيهي لوظيفة التقييم المذكورة التقنية المحدثة بشأن الصندوق الاحتياطي ومدد رسمياً استخدام الصندوق فيما يتجاوز التقييمات اللامركزية ليشمل تقييمات الخطط الاستراتيجية القطرية وتقييمات الأثر. وأفضت المشاورات داخل وظيفة التقييم وخارجها إلى الانتهاء من إجراء عملية التخطيط الاستراتيجي للقوة العاملة للتقييم، التي كانت قد أطلقت في أكتوبر/تشرين الأول 2021. وحُدثت إجراءات القوة العاملة الرئيسية وحددت أولوياتها لمعالجة التحول/التحسين المتوقع في القدرات والزيادة في الطلب على القوة العاملة، ولا سيما في المكاتب القطرية والمكاتب الإقليمية، نتيجة لتطور التقييمات اللامركزية وتقييمات الأثر والتركيز على الحصيلة الاستراتيجية 3.

الترتيبات المؤسسية: عمّق مكتب التقييم مشاركته مع اللجنة الاستشارية المستقلة للرقابة التي اتسع دورها في عام 2021 وبات يشمل وظيفة التقييم، وإتاحة منتدى لمناقشة المسائل المطروحة في تقييمات البرنامج. واستعرض مكتب التقييم

الردود الواردة في عملية ضمان المدير التنفيذي التي قُدمت من 127 مديرا ورئيس إدارة وغيرهم من كبار المسؤولين الذين قاموا بإجراء تقييمات ذاتية لمدى تنفيذهم سياسة التقييم واستراتيجية التقييم المؤسسية ومدى وفائهم بمسؤولياتهم المحددة في ميثاق التقييم؛ وأشار ستة مجيبين فقط إلى أنهم يحتاجون إلى بعض التعزيز. وفي عام 2023، سيعطي مكتب التقييم الأولوية لنشر المعلومات عن مسؤوليات جميع المديرين على النحو المنصوص عليه في ميثاق التقييم وسيسعى إلى رفع الوعي في هذا المجال.

الإبلاغ: في إطار الانتقال إلى سياسة واستراتيجية التقييم المحدثين، أعادت الوظيفة النظر في مؤشرات الأداء الرئيسية، وعدلت العديد منها، وأضافت مؤشرات رصد جديدة (الملحق 1). وفي إطار تنقيح سجل المخاطر، عمل مكتب التقييم مع شعبة البرامج الإنسانية والإنمائية وشعبة إدارة المخاطر المؤسسية لتسليط الضوء على مخاطر الاستخدام دون الأمثل لأدلة التقييم لتوجيه البرمجة والسياسات.

الموارد المالية لوظيفة التقييم في البرنامج

116 - في عام 2022، بلغت قيمة الموارد المالية الإجمالية المتاحة لوظيفة التقييم 34.39 مليون دولار أمريكي، أو 0.24 في المائة من مجموع دخل المساهمات (14.2 مليار دولار أمريكي). وبلغت الميزانية الإجمالية المتاحة لمكتب التقييم في عام 2022 ما قيمته 23.55 مليون دولار أمريكي، منها 15.17 مليون دولار أمريكي خُصصت من ميزانية دعم البرامج والإدارة. وكان عام 2022 العام الثالث الذي أتاحت فيه أموال البرامج من ميزانيات الحوافز القطرية (بلغ مجموعها 4.5 مليون دولار أمريكي) لمكتب التقييم لإجراء تقييمات الخطط الاستراتيجية القطرية. وأتيح أيضا من خلال الصندوق الاستئماني المتعدد المانحين مبلغ 1.12 مليون دولار أمريكي لتقييمات الأثر ليضاف بذلك إلى رصيد الصندوق من المساهمات السابقة في بداية العام والذي بلغ 2.12 مليون دولار أمريكي. وخُصص مبلغ إجمالي قدره 9.34 مليون دولار أمريكي في الميزانية لوظيفة التقييم اللامركزي في عام 2022. وغطى ذلك أساسا إجراء التقييمات اللامركزية التي سُدّدت تكاليفها من مصادر البرامج القطرية والتمويل المقدم من ميزانية دعم البرامج والإدارة لوحدة التقييم الإقليمية. وأتيح مبلغ 1.5 مليون دولار أمريكي للصندوق الاحتياطي للتقييمات.

117 - ويوضح الجدول 4 توافر مبلغ 34.3 مليون دولار أمريكي لوظيفة التقييم في عام 2023 عندما ستزيد ميزانية دعم البرامج والإدارة لمكتب التقييم بمبلغ قدره 0.73 مليون دولار أمريكي. وخُصص مبلغ آخر قدره 0.5 مليون دولار أمريكي من صندوق المبادرات المؤسسية الحاسمة لتنفيذ الخطة الاستراتيجية وإطار النتائج المؤسسية. ومن المتوقع أن يتاح ما مجموعه 1.99 مليون دولار أمريكي من المساهمات المؤكدة من خلال الصندوق الاستئماني المتعدد المانحين لتقييمات الأثر ليضاف بذلك إلى الرصيد الافتتاحي من المساهمات السابقة البالغ 1.54 مليون دولار أمريكي. ومن المتوقع أن يتاح مبلغ قدره 1.48 مليون دولار أمريكي من ميزانيات الحوافز القطرية لتغطية تكاليف جمع البيانات اللازمة لتقييمات الأثر (التي أُدخلت مؤخرا اعتبارا من عام 2022 فصاعدا). وورد مبلغ مليون دولار أمريكي للصندوق الاستئماني للبرامج المدرسية من المتوقع استخدامه اعتبارا من عام 2023 حتى عام 2025 رهنا بتقدير بشأن جدوى تقييم أثر نموذج التغذية المدرسية بالمنتجات المحلية في ملاوي. وتتلقى وحدات التقييم الإقليمية زيادة قدرها 0.64 مليون دولار أمريكي من تمويل دعم البرامج والإدارة، ومن المتوقع تلقي ما يُقدَّر بنحو 4.30 مليون دولار أمريكي من مصادر البرامج لإجراء التقييمات اللامركزية وإدارتها.

الجدول 4: الموارد المتاحة لوظيفة التقييم مقابل النفقات في الفترة 2022-2023 (بملايين الدولارات الأمريكية)

2023	2022			
الموارد المتاحة	النفقات	الموارد المتاحة	مصدر التمويل	الأموال التي يديرها مكتب التقييم
15.90	14.90	15.17	مجموع دعم البرامج والإدارة [2]	خطة عمل مكتب التقييم [1]
0.50			صندوق المبادرات المؤسسية الحاسمة لتنفيذ الخطة الاستراتيجية وإطار النتائج المؤسسية	
2.25	3.01	4.50	ميزانية الخطط الاستراتيجية القطرية	تقييمات الخطط الاستراتيجية القطرية [3]
3.53	1.50	3.24	الصندوق الاستئماني المتعدد المانحين [4]	تقييمات الأثر

2023	2022			
الموارد المتاحة	النفقات	الموارد المتاحة	مصدر التمويل	الأموال التي يديرها مكتب التقييم
1.48	0.73	0.64	ميزانية الخطط الاستراتيجية القطرية [5]	
1.00			الصندوق الاستئماني للبرامج المدرسية [6]	
24.66	20.14	23.55	المجموع الفرعي لمكتب التقييم	
2023	2022			
الموارد المتاحة	النفقات	الموارد المتاحة	مصدر التمويل	الأموال المدارة خارج مكتب التقييم
3.84	2.90	3.20	دعم البرامج والإدارة (المكاتب الإقليمية)	وحدات التقييم الإقليمية [7]
4.30	6.03	6.14	ميزانية الخطط الاستراتيجية القطرية	التقييمات اللامركزية [8]
8.14	8.93	9.34	المجموع الفرعي خارج مكتب التقييم	
1.50	أدرجت في [3] و [8]	1.50	مصادر متعددة الأطراف	الصندوق الاحتياطي للتقييمات [9]
34.30	29.07	34.39	المجموع الكلي	
%0.31	%0.20	%0.24	كنسبة مئوية من دخل البرنامج من المساهمات [10]	

[1] جميع الأنشطة المطلوبة لتنفيذ استراتيجية التقييم وفقا لخطة العمل للفترة 2022-2023.

[2] في 2022: تكاليف الموظفين: 9.13 مليون دولار أمريكي؛ والتكاليف الأخرى: 6.04 مليون دولار أمريكي. وفي 2023: تكاليف الموظفين: 9.95 مليون دولار أمريكي؛ والتكاليف الأخرى: 5.95 مليون دولار أمريكي.

[3] "الموارد المتاحة" تشير إلى التمويل الجزئي؛ وتُعبّر الأرقام عن المخصصات التي رُصدت لإجراء تقييمات للخطط الاستراتيجية القطرية. وبالنسبة لنفقات 2022: التعاقد على إجراء 13 تقييما من تقييمات الخطط الاستراتيجية القطرية في عام 2022 (لبوركينا فاسو، وبنن، وزامبيا، ونيجال، وملاوي، وبوتان، وغانا، وكومبوديا، ومدغشقر، والفلبين، والجمهورية الدومينيكية، وناميبيا، والجمهورية العربية السورية). ويلاحظ أن نفقات الصندوق الاحتياطي للتقييمات مدرجة في هذا البند لعام 2022.

[4] المساهمات المؤكدة من المانحين (1.12 مليون دولار أمريكي في عام 2022؛ و1.99 مليون دولار أمريكي في عام 2023) زائد رصيد الصندوق الاستئماني من مساهمات السنوات السابقة في 28 يناير/كانون الثاني 2022 (2.12 مليون دولار أمريكي) وفي 1 فبراير/شباط 2023 (1.54 مليون دولار أمريكي). وجدير بالملاحظة أن الصندوق الاستئماني المتعدد المانحين لتقييم الأثر مخصص للتمويل المتعدد السنوات.

[5] مساهمات المكاتب القطرية المُبلغ عنها والمتوقعة.

[6] المساهمات المستلمة للصندوق الاستئماني للبرامج المدرسية في عام 2022 من المتوقع استخدامها من عام 2023 حتى عام 2025 ورهنا بتقدير جدوى تقييم الأثر لملاوي. وتستند النفقات مقابل الصندوق الاستئماني المتعدد المانحين إلى الأرقام الفعلية خلال السنة المالية 2022 (بناء على منهجية الإبلاغ المؤسسي عن الأموال الخارجة عن الميزانية).

[7] ميزانيات وحدات التقييم الإقليمية بالاستناد إلى ميزانيات المكاتب الإقليمية الموافق عليها والمخصصات النهائية (للموظفين وغير الموظفين). وتستند النفقات إلى أرقام المكاتب الإقليمية لعام 2022.

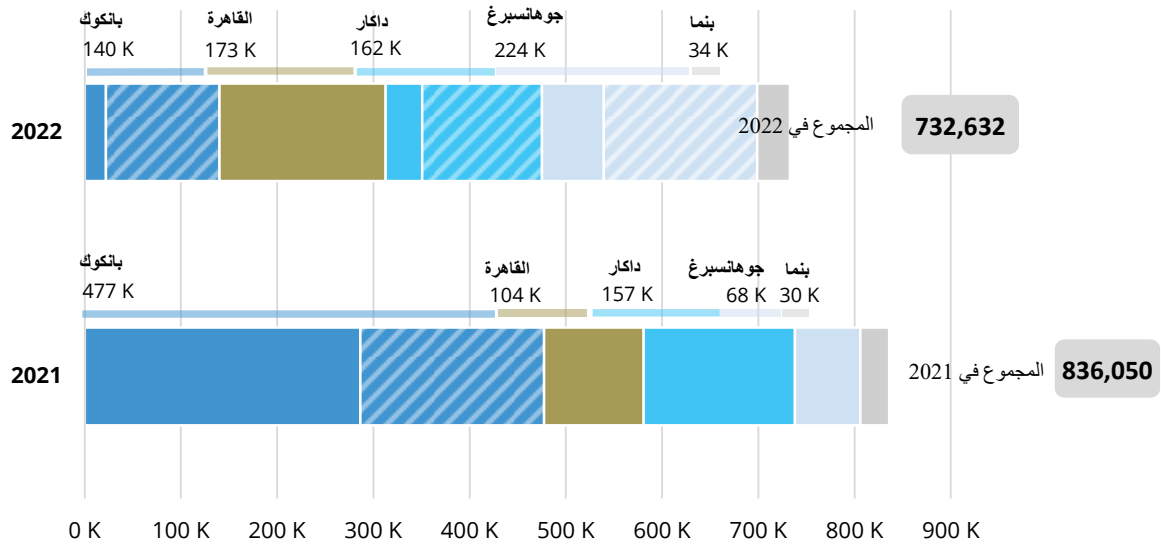
[8] استنادا إلى التوقعات للتقييمات اللامركزية التي أجريت بين عامي 2023 و2026.

[9] الصندوق الاحتياطي للتقييمات - جرى توسيعه رسميا ليشمل تقييمات الخطط الاستراتيجية القطرية وتقييمات الأثر اعتبارا من عام 2022، بالإضافة إلى التقييمات اللامركزية. وتشمل نفقات الصندوق الاحتياطي للتقييمات اللامركزية وتقييمات الخطط الاستراتيجية القطرية لعام 2022.

[10] النسب المئوية بالاستناد إلى إيرادات المساهمات المؤكدة (2022) وإيرادات المساهمات المتوقعة (2023).

118 - قدم **الصندوق الاحتياطي للتقييمات** دعما أساسيا إلى ما مجموعه تسع مكاتب قطرية في عام 2022 كما هو موضح في الشكل 16؛ وتلقت خمسة بلدان دعما لإجراء تقييمات لا مركزية، وحصلت ثلاثة بلدان على الدعم لإجراء تقييمات للخطط الاستراتيجية القطرية وبلد واحد على دعم لنوعي التقييمات. ويقبل مجموع المبالغ المخصصة في عام 2022 (732 632 دولارا أمريكيا) بنسبة ضئيلة عن مجموع مخصصات الصندوق الاحتياطي للتقييمات في عام 2021 بسبب بعض حالات التأخير في التعاقد على بعض التقييمات اللامركزية. وحصلت المكاتب القطرية في ساو تومي وبرينسيبي، وجنوب السودان، والسودان على موافقة من الفريق التوجيهي لوظيفة التقييم في عام 2022 لرصد مخصصات من أجل إجراء التقييمات اللامركزية، ولكنها لن تتلقى التمويل في عام 2023 إلا بمجرد الموافقة على الميزانية النهائية.

الشكل 16: المخصصات من الصندوق الاحتياطي للتقييمات في عامي 2021 و2022 حسب الإقليم والمكتب القطري (بالدولار الأمريكي)



التقييمات اللامركزية

تقييم الخطة الاستراتيجية القطرية

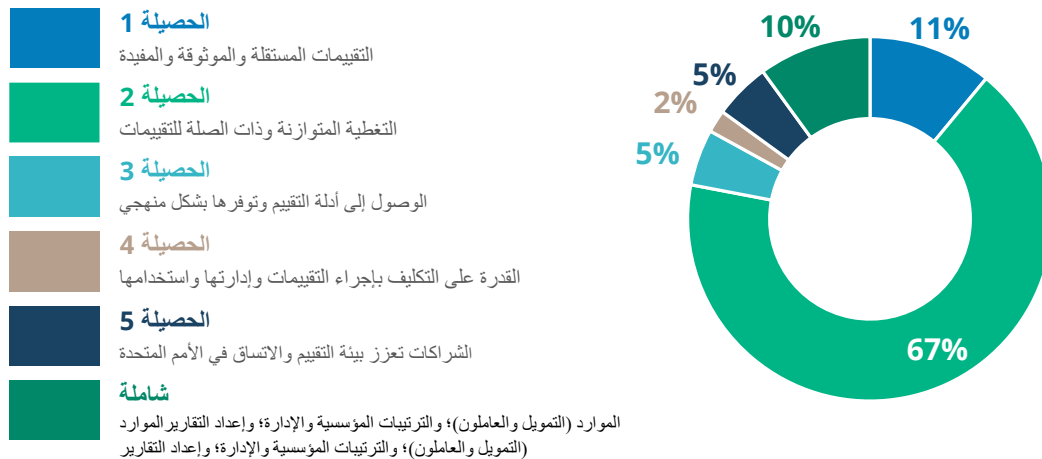
المصدر: مكتب التقييم

ملاحظات: التمويل من الصندوق الاحتياطي للتقييمات لعام 2021 دعم التقييمات اللامركزية في بوتان، والجمهورية الدومينيكية، ومصر، وغينيا، والهند، وليسوتو، ونيجيريا، وباكستان، والفلبين؛ ودعم تقييمات الخطط الاستراتيجية القطرية في الهند، وسري لانكا. التمويل من الصندوق الاحتياطي للتقييمات لعام 2022 دعم التقييمات اللامركزية في بنن، وبوتان، وإسواتيني، وغواتيمالا، والعراق، وتركيا؛ ودعم تقييمات الخطط الاستراتيجية القطرية في بوتان، وغانا، وليسوتو، وناميبيا.

119 - واستنادا إلى توقعات المساهمات العالمية المتاحة عند صياغة تحديث سياسة التقييم، توقع مكتب التقييم أن يقترب من الحد الأدنى البالغ 0.4 في المائة لنسبة إجمالي الدخل من المساهمات المخصصة للتقييم على المحدد في السياسة. ومع ذلك، تجاوز الدخل الفعلي من المساهمات العالمية في عام 2022 (14.2 مليار دولار أمريكي) والتوقعات المحدثة لعام 2023 (11 مليار دولار أمريكي) هذه التوقعات، بحيث انخفضت النسبة المئوية الإجمالية للموارد المخصصة للتقييم.

120 - ويبين توزيع نفقات غير الموظفين في مكتب التقييم (الشكل 17) أن معظم النفقات مخصصة لإجراء التقييمات المركزية. ويتمشى ذلك مع أهداف سياسة التقييم (2022) ومعاييرها الخاصة بالتغطية.

الشكل 17: نفقات مكتب التقييم من غير الموظفين في عام 2022، حسب حصيلة سياسة التقييم لعام 2022



الحصيلة 1

التقييمات المستقلة والموثوقة والمفيدة

الحصيلة 2

التغطية المتوازنة وذات الصلة للتقييمات

الحصيلة 3

الوصول إلى أدلة التقييم وتوفرها بشكل منهجي

الحصيلة 4

القدرة على التكليف بإجراء التقييمات وإدارتها واستخدامها

الحصيلة 5

الشراكات تعزز بيئة التقييم والاتساق في الأمم المتحدة

شاملة

الموارد (التمويل والعاملون)؛ والترتيبات المؤسسية والإدارة؛ وإعداد التقارير الموارد (التمويل والعاملون)؛ والترتيبات المؤسسية والإدارة؛ وإعداد التقارير

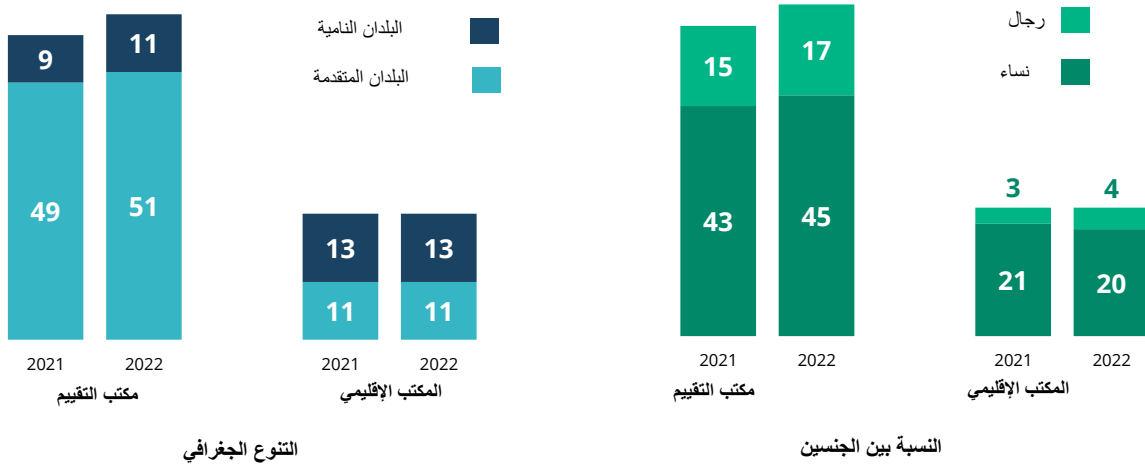
المصدر: مكتب التقييم.

الموارد البشرية

121- تمشيا مع إطار التوظيف وتحويل عقود الاستشاريين إلى وظائف محددة المدة، ازداد عدد الوظائف المحددة المدة في مكتب التقييم من 48 إلى 54 في عام 2022. وارتفعت نسبة الموظفين المعيّنين بعقود محددة المدة إلى مجموع الوظائف الحالية من 67 في المائة في عام 2021 إلى 73 في المائة في عام 2022، مما يُحقق قدرا أكبر من الاستقرار. وأنهى المكتب الإقليمي للشرق الأوسط وشمال أفريقيا وأوروبا الشرقية والمكتب الإقليمي للجنوب الأفريقي التعيين الخارجي لموظفي التقييم الإقليميين. وتمثلت إحدى التعهدات الرئيسية في إطلاق برنامج FitPool المواهب الدولية المستقبلية المشترك للرصد والتقييم، بالاشتراك مع شعبة الموارد البشرية وشعبة البحث والتقدير والرصد، والتي ستستخدم من أجل الفرز المسبق للمرشحين المؤهلين الذين يمكن استدعائهم لشغل الوظائف الشاغرة في عام 2023.

122- ويوضح الشكل 18 التنوع الجغرافي للقوة العاملة في وظيفة التقييم: تبلغ نسبة الموظفين من البلدان النامية 18 في المائة في مكتب التقييم داخل المقر، و54 في المائة في المكاتب الإقليمية. وفيما يتعلق بالتنوع الجنساني، تُشكل النساء 73 في المائة من القوة العاملة في وظيفة التقييم في مكتب التقييم في المقر، و83 في المائة في المكاتب الإقليمية. ويحتاج فريق التقييم، في ظل اتساعه، إلى المهارات والقدرات المناسبة لأداء الوظيفة بفعالية؛ ولا يمكن تعزيز الوظيفة إلا من خلال فريق يُعبّر عن التنوع والشمول في البرنامج ككل، وهو ما يلتزم به البرنامج من خلال سياسته بشأن شؤون العاملين.

الشكل 18: تكوين مكتب التقييم ووحدة التقييم الإقليمية: التناسب الجنساني والتنوع الجغرافي



المصدر: مكتب التقييم.

الجزء الثالث: آفاق المستقبل

123- يُقدم الجزء الثالث نظرة استشرافية يعرض من خلالها التوقعات لوظيفة التقييم ويُسلط الضوء على المجالات التي هي بحاجة إلى اهتمام في السنة المقبلة فيما يتعلق بكل حصيلة من حصائل سياسة التقييم لعام 2022.

الإطار المعياري

- 124- سيشكل تعزيز الإطار المعياري المحدث للتقييم، بما يشمل سياسة التقييم وميثاقه واستراتيجيته، واستراتيجيات التقييم الإقليمية، وتنفيذ المبادئ التوجيهية لفريق الأمم المتحدة المعني بالتقييم بشأن الأخلاقيات والتي تُعزز المعايير الأخلاقية الرفيعة للتقييم، أولوية رئيسية في عام 2023 لضمان فهم الاتجاه والتحديات الجديدة من جانب الموظفين على جميع مستويات المنظمة المختلفة.
- 125- وستنتهي المكاتب الإقليمية من إجراء عملية المواءمة وتحديث استراتيجيات التقييم الإقليمية الخاصة بها ونشرها، بحيث تتواءم مع سياقاتها واحتياجاتها الخاصة بالمساءلة والتعلم.

الأولويات لضمان مواصلة إجراء تقييمات مستقلة وذات مصداقية ومفيدة

126- سيعكف مكتب التقييم وحدات التقييم الإقليمية على النظر في الدروس والتوصيات الصادرة عن الفريق الاستشاري المستقل المعني بأساليب التقييم وسيجري أخذها في الاعتبار في ضوء النتائج المستمدة من آليات ضمان الجودة الأخرى (مثل نظام دعم جودة التقييمات اللامركزية، والتقدير اللاحق للجودة). وفي عام 2023، ستركز مكتب التقييم على تنفيذ التوصيات وتعزيز الأساليب والنهج عند الاقتضاء.

127- وسيجري وضع اللمسات الأخيرة على نظام ضمان جودة تقييمات الأثر وتقييمات الطوارئ المؤسسية وتعميمه في عام 2023. كما سيجري الانتهاء من إعداد دليل العملية التجميعية وبروتوكول الاتصالات المرتبط بها.

128- وعقب وضع مذكرة تقنية جديدة بشأن إدماج منظور الإعاقة في التقييم في عام 2022، ستركز مكتب التقييم على تنفيذ الإرشادات لتيسير الإدماج الفعال للاعتبارات المتعلقة بمنظور الإعاقة في التقييمات وبالتالي دعم البرنامج في تقييم التقدم المحرز في إدماج منظور الإعاقة في عمله. ووفقاً للقواعد والمعايير المنقحة التي من المتوقع أن يُصدرها في عام 2023 المكتب العالمي للخصوصية التابع للبرنامج، سيجري تعزيز كفاءات حماية البيانات في مكتب التقييم وحدات التقييم الإقليمية ومقدمي الخدمات.

أولويات ضمان أن تكون تغطية التقييم متوازنة وذات صلة وتخدم أغراض المساءلة والتعلم

129- سيكون تنفيذ برنامج العمل دافعاً نحو تحقيق أولويات الوظيفة، واعتماداً على توصيات تقييم سياسة الخطط الاستراتيجية القطرية، يمكن تعديل معايير تغطية تقييمات الخطط الاستراتيجية القطرية في الوقت المناسب. وسيجري إطلاق نافذة رابعة لتقييم الأثر على التغذية.

130- وستُعقد اجتماعات تخطيط مشتركة منتظمة بين مكتب التقييم ومكتب المفتش العام لتخطيط إجراءات العمل وتنسيقها لكتلتنا الوظيفيتين من أجل ضمان التكامل والتأزر والكفاءة بين عمليات التقييم والمراجعة. وسيجري التشاور أيضاً مع المراجع الخارجي في هذا الصدد.

أولويات ضمان إتاحة أدلة التقييم بشكل منهجي وإمكانية الوصول إليها لتلبية احتياجات البرنامج وشركائه

131- ستكون الأولويات في عام 2023 على النحو التالي:

- ◀ تنمية القدرة على تحديد احتياجات المستخدمين للأدلة واستخلاص الأدلة من منتجات التقييم القائمة باستخدام التكنولوجيات المتقدمة لاستخراج البيانات التي تعمل بشكل وثيق مع شعبة الابتكار وإدارة المعرفة وشعبة التكنولوجيا وشعبة البحث والتقدير والرصد؛
- ◀ زيادة تقديم أدلة تناسب احتياجات المستخدمين، بما يشمل ملخصات الأدلة والحلقات الدراسية الشبكية المواضيعية، وتعزيز دعم وحدات التقييم الإقليمية التي تتواصل مع فرق البرامج لتحديد الاحتياجات والاستجابة لها وفرص تبادل الأدلة؛
- ◀ تعزيز التعاون الداخلي والخارجي في إدارة الأدلة والمعرفة، ولا سيما مع المكاتب الوظيفية الأخرى في البرنامج التي تولد الأدلة أو تُسهّل تبادل الأدلة.

أولويات ضمان قدرة معززة على التكليف بإجراء التقييمات وإدارتها واستخدامها على نطاق البرنامج

- 132- لضمان القدرة الكافية على إدارة التقييم على نطاق البرنامج، ووفقاً لإطار الكفاءات الذي وضعه فريق الأمم المتحدة المعني بالتقييم والمناقشات الجارية بشأن تعزيز الكفاءة المهنية في وظيفة التقييم في منتدى فريق الأمم المتحدة المعني بالتقييم، سيواصل مكتب التقييم تعميم استراتيجيات تنمية قدرات التقييم للفترة 2020-2024. وسيواصل مكتب التقييم ووحدات التقييم الإقليمية أيضاً إقامة وإدارة علاقات مع الشركات الخارجية والاستشاريين الذين يقدمون الخدمات من خلال اتفاقات طويلة الأجل وعقود فردية.
- 133- وتشمل أولويات مكتب التقييم في عام 2023 ما يلي:

- ◀ مواصلة تعميم التقييم في مبادرات تنمية القدرات لدى سائر الوظائف وإجراء تدريب مشترك بين الوظائف، مع التركيز بصفة خاصة على زيادة القدرة على المشاركة في تقييمات الأثر واستخدامها على نطاق البرنامج وبناء جماعات الممارسين.
- ◀ العمل في تعاون وثيق مع الفريق العامل المعني بإضفاء الطابع المهني التابع لفريق الأمم المتحدة المعني بالتقييم، وتجريب مخطط تقدير للتقييم (بدأ في عام 2022 من خلال مذكرة التفاهم مع كلية موظفي منظومة الأمم المتحدة في تورينو) من أجل تمكين موظفي التقييم في البرنامج من تنمية القدرة على إدارة تقييمات عالية الجودة وتوفير إطار لتقدير إنجازاته؛
- ◀ التنسيق مع شعبة الموارد البشرية في تنفيذ خطة العمل للتخطيط الاستراتيجي للقوة العاملة في مجال التقييم والتي تشمل تنسيق تخطيط القوة العاملة فيما يتعلق بموظفي الرصد والتقييم بالاشتراك مع وحدة البحث والتقدير والرصد وسائر الشعب؛
- ◀ المشاركة في تفاعلات منظمة مع مقدمي الخدمات لضمان فهم شركات التقييم والمقيمين لسياسات التقييم وإجراءاته في البرنامج، ولا سيما نظام ضمان جودة التقييم، والطريقة التي يمكن بها الابتكار في نهج التقييم وأساليبه وعملياته وتكييفها.

أولويات تعزيز الشراكات في المنتديات الدولية

- 134- سيواصل البرنامج المشاركة في نظام التقييم الدولي، مع التركيز على المجالات التي يمكنه أن يضيف فيها أكبر قيمة والمجالات الأكثر اتصالاً بعمله.
- 135- وستشمل الأولويات في عام 2023 ما يلي:

- ◀ تعزيز الشراكات مع مجموعة واسعة من أصحاب المصلحة على المستويين الإقليمي والقطري (كيانات الأمم المتحدة الأخرى، والحكومات الوطنية، والمجتمع المدني، وغيرهم) لتوفير الدعم للتقييمات التي تقومها البلدان، وتعزيز

التقييمات المشتركة وإجرائها، والتعاون مع المنظمات الطوعية في إجراء تقييمات مهنية، والتعلم فيما بين بلدان الجنوب، وتطوير أدوات لتقييم قدرات التقييم الوطنية. ويشمل العمل ما يلي:

- تفعيل مذكرة التفاهم بشأن مبادرة التقييم العالمية التي يقودها فريق التقييم المستقل في البنك الدولي بشأن تعزيز نتائج تنمية قدرات التقييم الوطنية من خلال نهج منسق يشمل الشركاء على المستويات العالمية والإقليمية والوطنية؛
- مواصلة المشاركة في شراكة استراتيجية من أجل إنشاء منصة لتنمية قدرات التقييم مع منتدى شركاء التقييم (EvalPartners)، وهو حركة عالمية تُشكل خطة التقييم الدولي؛
- ◀ مواصلة تطوير شبكة البرنامج من المنظمات المعنية بتوليد الأدلة من خلال تقييمات الأثر في المجالات ذات الأولوية؛
- ◀ المشاركة في عمل فريق الأمم المتحدة المعني بالتقييم لرئاسة مختلف مجموعات المصالح والأفرقة العاملة والمشاركة في رئاستها وعضويتها لضمان مساهمة التقييمات في تحقيق نتائج خطة 2030؛
- ◀ المشاركة في عمل شبكة التعلم الإيجابي للمساءلة والأداء في مجال العمل الإنساني؛
- ◀ مواصلة المشاركة والمساهمة في التقييمات التي يقودها المكتب التنفيذي للأمين العام على نطاق المنظومة والمشاركة في تقييمات أطر الأمم المتحدة للتعاون من أجل التنمية المستدامة على المستوى القطري؛
- ◀ تحديد الشركاء الإقليميين الجدد استرشادا باستراتيجيات التقييم الإقليمية.

136 - وفيما يتعلق بتقييمات الأثر، يهدف مكتب التقييم إلى العمل مع المكاتب الإقليمية والمكاتب القطرية لتحديد المجتمعات المواضيعية والإقليمية والقطرية المشاركة في تقييمات الأثر. وسيعمل مكتب التقييم أيضا مع مجموعة أوسع من شبكات البحوث والتقييم الاستراتيجية ومجتمعات الممارسين المحددة أثناء إنشاء نوافذ التقييم، وسيواصل استكشاف فرص توليد أدلة تقييم الأثر بالاشتراك مع وكالات الأمم المتحدة الأخرى والوكالات المتعددة الأطراف. وعلاوة على ذلك، سيستكشف مكتب التقييم أفضل سبل العمل داخل فريق الأمم المتحدة المعني بالتقييم لبلورة فهم لتقييم الأثر داخل الأمم المتحدة.

الموارد

137 - سيستمر إعطاء الأولوية في عام 2023 للدعوة إلى تخصيص الموارد وفقا لمعايير التغطية؛ والرصد، واستخدام التمويل المتعدد السنوات في الصندوق الاستئماني المتعدد المانحين لتقييمات الأثر؛ واستعراض استخدام الصندوق الاحتياطي للتقييمات وفقا للمذكرة التوجيهية التقنية الصادرة في عام 2022؛ وتنفيذ خطة عمل القوة العاملة الاستراتيجية للتقييم.

الترتيبات المؤسسية والإدارة

138 - سيواصل مكتب التقييم العمل مع لجنة الرقابة والسياسات وضمان الأداء الفعال للفريق التوجيهي لوظيفة التقييم ولجان التقييم الإقليمية وفقا للاختصاصات المحدثة الملحق بميثاق التقييم.

الإبلاغ

139 - تشمل الأولويات تحديث المؤشرات لكي تُعبّر عن التغييرات التي تطرأ على أطر السياسات، والقواعد والمعايير الخاصة بفريق الأمم المتحدة المعني بالتقييم، وإطار النتائج المؤسسية، والأطر المعيارية الأخرى؛ وتحديد مؤشرات للرصد والإبلاغ بشأن التقدم المحرز في تنفيذ استراتيجيات التقييم الإقليمية.

الملحق الأول

مؤشرات الرصد الرئيسية (* = مؤشر جديد في عام 2022)

2022	2021	الحصيلة 1 - استقلال التقييمات ومصداقيتها وفانديتها
انظر الفقرتين 62 و 63	لا يوجد	مسار العمل 1 - 1 أمثلة على التقييمات التي تستخدم أساليب أو نهج أو تقنيات مبتكرة أو تكيفية، مع إمكانية تعزيز الرؤى بشأن الأدلة واستخدامها (*)
96%	94%	مسار العمل 1-2 النسبة المئوية للتقييمات اللامركزية المنجزة (باستثناء التقييمات المشتركة التي لا تُطبق نظام ضمان جودة التقييم في البرنامج) التي استخدمت خدمة دعم الجودة لمشروع الاختصاصات ومسودة التقرير الأولي، ومسودة تقرير التقييم (*)
24 من أصل 25 تقييماً	17 من أصل 18 تقييماً	
انظر الفقرات من 67 إلى 69	لا يوجد	مسار العمل 1-3 تحديث نظام ضمان جودة التقييم لكي يُعبر عن التغييرات في القواعد والمعايير الدولية (القواعد والمعايير الخاصة بفريق الأمم المتحدة المعني بالتقييم والإرشادات ذات الصلة، ومتطلبات خطة العمل على نطاق المنظومة، وسائر المبادئ المتفق عليها دولياً) (*)
91% (المركزية: 86%) (اللامركزية: 96%)	90% (المركزية: 100%) (اللامركزية: 83%)	مسار العمل 1-4 النسبة المئوية لتقارير التقييم التي أنجزت في السنة المرجعية المصنفة من خلال التقدير اللاحق للجودة على أنها "مُرضية" أو "مرضية للغاية"
المركزية: 19 من أصل 22 تقريراً اللامركزية: 24 من أصل 25 تقريراً	المركزية: 12 من أصل 12 تقريراً اللامركزية: 15 من أصل 18 تقريراً	
2022	2021	الحصيلة 2 - تغطية التقييم المتوازنة ذات الصلة
77% (المركزية: 91%) (اللامركزية: 67%)	75% (المركزية: 79%) (اللامركزية: 71%)	مسار العمل 1-2 النسبة المئوية للتقييمات المقررة في السنة المرجعية التي جرى بالفعل التعاقد على إجرائها (*)
المركزية: 21 من أصل 23 تقييماً اللامركزية: 22 من أصل 33 تقييماً	المركزية: 22 من أصل 28 تقييماً اللامركزية: 22 من أصل 31 تقييماً	
54%	53%	مسار العمل 2-2-ألف النسبة المئوية للسياسات النشطة المقيمة
7 سياسات من أصل 13 سياسة	8 سياسات من أصل 15 سياسة	
90%	40%	مسار العمل 2-2-باء النسبة المئوية لما تم تقييمه من الخطط الاستراتيجية القطرية أو الخطط الاستراتيجية القطرية المؤقتة التي حان موعد تقييمها (*)
19 من أصل 21 من الخطط الاستراتيجية القطرية/الخطط الاستراتيجية القطرية المؤقتة	2 من أصل 5 من الخطط الاستراتيجية القطرية/الخطط الاستراتيجية القطرية المؤقتة	
لا يوجد ¹	لا يوجد	مسار العمل 2-2-جيم النسبة المئوية لما تم تقييمه من استجابات الطوارئ المؤسسية التي وُسع نطاقها واستجابات الطوارئ ذات الاهتمام المؤسسي في السنوات الثلاث السابقة على السنة المرجعية (*)

¹ بدأ بروتوكول تنشيط الاستجابة لحالات الطوارئ في عام 2022، ولذلك فإن عام 2023 سيكون عام خط الأساس لهذا المؤشر الجديد. ويوضح الشكل 10 المؤشر السابق والنسبة المئوية للاستجابات لحالات الطوارئ من المستوى 3 وحالات الطوارئ الممتدة من المستوى 2 منذ عام 2019 حتى عام 2021 التي قُيِّمت أو التي كانت لا تزال قيد التقييم في نهاية عام 2022. ويقتصر المؤشر الجديد على الاستجابات لحالات الطوارئ ذات الاهتمام المؤسسي أو الاستجابات المؤسسية التي تم توسيع نطاقها في أي فترة خلال السنوات الثلاث السابقة على السنة المرجعية. ولن يكون من المناسب ولا من الممكن الانتهاء من إجراء تقييم في نفس سنة تنشيط البروتوكول.

2022	2021	الخصيلة 2 - تغطية التقييم المتوازنة ذات الصلة
69%	57%	مسار العمل 2-2- دال النسبة المئوية للمكاتب القطرية التي لديها تقييم لا مركزي واحد على الأقل أنجز في دورة الخطط الاستراتيجية القطرية أو الخطط الاستراتيجية القطرية المؤقتة [المنتوية في السنة المرجعية]
18 من أصل 26 مكتباً قطرياً	4 من أصل 7 مكاتب قطرية	
1	2	مسار العمل 2-2- هاء عدد التقييمات الاستراتيجية المنجزة في السنة المرجعية (*)
8	1	مسار العمل 2-2- واو عدد تقارير تقييم الأثر المرورية والنهائية الموافق عليها في السنة المرجعية (*)
التقارير المرورية: 4 من تقارير خط الأساس، و4 تقارير أولية التقارير النهائية: 0	التقارير المرورية: تقرير أولي واحد التقارير النهائية: 0	
2 (المركزية: 1 اللامركزية: 1)	1 (المركزية: 1 اللامركزية: 0)	مسار العمل 2-2- زاي عدد تقارير التقييم التجميعية المنجزة في السنة المرجعية (*)
2022	2021	الخصيلة 3 - إتاحة أدلة التقييم بشكل منهجي وإمكانية الوصول إليها
86% (المركزية: 92% اللامركزية: 81%)	84% (المركزية: 77% اللامركزية: 89%)	مسار العمل 1-3- ألف النسبة المئوية للتقييمات المنجزة التي تتاح للجمهور في الوقت المناسب (مؤشر الأداء الرئيسي لإطار النتائج المؤسسية) (*)
المركزية 22 من أصل 24 تقييماً اللامركزية 22 من أصل 27 تقييماً	المركزية: 10 من أصل 13 تقييماً اللامركزية: 16 من أصل 18 تقييماً	
38% (المركزية: 67% اللامركزية: 12%)	23% (المركزية: 54% اللامركزية: 0%)	مسار العمل 1-3- باء النسبة المئوية لردود الإدارة على التقييمات المنجزة (حسب الفئة) المتاحة للجمهور في الوقت المناسب (*)
المركزية 16 من أصل 24 رداً من الإدارة اللامركزية 3 من أصل 26 رداً من الإدارة	المركزية: 7 من أصل 13 رداً من الإدارة اللامركزية: صفر من أصل 18 رداً من الإدارة	
32.9%+	لا يوجد	مسار العمل 3-1- جيم منتجات التقييم التي تم الوصول إليها (مؤشر الأداء الرئيسي لإطار النتائج المؤسسية) (*)
31 948 من فرادى عمليات التنزيل	24 037 من فرادى عمليات التنزيل	[النسبة المئوية للزيادة/الانخفاض في عدد فرادى عمليات تنزيل منتجات التقييم الصادرة في السنة السابقة]
92%	لا يوجد	مسار العمل 2-3- ألف النسبة المئوية لمسودات السياسات ومسودات الخطط الاستراتيجية القطرية في البرنامج التي تُشير صراحة إلى أدلة التقييم (مؤشر الأداء الرئيسي لإطار النتائج المؤسسية) (*)
23 من أصل 25 مسودة		
66% (المركزية: 44% اللامركزية: 76%)	58% (المركزية: 51% اللامركزية: 61%)	مسار العمل 2-3- باء النسبة المئوية لتوصيات التقييم المنفذة ² (مؤشر الأداء الرئيسي لإطار النتائج المؤسسية)
136 من أصل 206 توصيات	111 من أصل 190 توصية	
9 (بقيادة المقر: 2 الإقليمية: 7)	5 (بقيادة المقر: 1 الإقليمية: 4)	مسار العمل 3-3 عدد ملخصات أدلة التقييم التي تم إصدارها (*)

² يشمل هذا المؤشر التوصيات الواردة في تقارير التقييمات المركزية واللامركزية التي حل أجل إجرائها في السنة المرجعية والتي نُفذت أو أُغلقت بعد تنفيذها جزئياً.

2022	2021	الحصيلة 4- امتلاك قدرة معززة على التكليف بإجراء التقييمات وإدارتها واستخدامها
42%	18%	مسار العمل 1-4 النسبة المئوية للتقييمات اللامركزية المنجزة التي أتم بخصوصها مديرو التقييم برنامج التدريب على تعلم التقييم (*)
10 من أصل 24 تقييماً لا مركزياً	3 من أصل 17 تقييماً لا مركزياً	
55% (المركزية: 58% اللامركزية: 50%)	51% (المركزية: 51% اللامركزية: 51%)	مسار العمل 2-4- ألف النسبة بين الذكور والإناث في فرق التقييم [النسبة المئوية للنساء]
المركزية: 101 من النساء و72 من الرجال اللامركزية: 73 من النساء و73 من الرجال	المركزية: 60 من النساء و57 من الرجال اللامركزية: 47 من النساء و46 من الرجال	
46% (المركزية: 34% اللامركزية: 60%)	47% (المركزية: 34% اللامركزية: 62%)	مسار العمل 2-4- باء التنوع الجغرافي في فرق التقييم [النسبة المئوية للاستشاريين الذين يحملون جنسية واحدة على الأقل من بلد نام]
المركزية: 59 من البلدان النامية و114 من البلدان المتقدمة اللامركزية: 88 من البلدان النامية و58 من البلدان المتقدمة	المركزية: 40 من البلدان النامية و77 من البلدان المتقدمة اللامركزية: 58 من البلدان النامية و35 من البلدان المتقدمة	

2022	2021	الحصيلة 5: مساهمة الشراكات في تعزيز بيئة التقييم والاتساق في الأمم المتحدة
3	1	مسار العمل 1-5 عدد التقييمات المشتركة مع الحكومات التي شارك فيها البرنامج في السنة المرجعية
بنن وكولومبيا وليسوتو	الجمهورية الدومينيكية	
7	2	مسار العمل 2-5 عدد التقييمات المشتركة مع وكالات الأمم المتحدة والشركاء الآخرين التي شارك فيها البرنامج في السنة المرجعية
البحر الكاريبي: منظمة العمل الدولية، وبرنامج الأمم المتحدة الإنمائي، واليونيسف، وهيئة الأمم المتحدة للمرأة ملاوي: منظمة العمل الدولية، واليونيسف مدغشقر: منظمة العمل الدولية، وصندوق الأمم المتحدة للسكان، واليونيسف اليمن: اللجنة الدائمة المشتركة بين الوكالات إقليم الجنوب الأفريقي: المانحون، الجماعة الإنمائية للجنوب الأفريقي المستوى العالمي: برنامج الأمم المتحدة المشترك المعني بفيروس نقص المناعة البشرية/الإيدز، وصندوق الأمم المتحدة للسكان المستوى العالمي: اللجنة الدائمة المشتركة بين الوكالات	المستوى العالمي: منظمة الأغذية والزراعة، والصندوق الدولي للتنمية الزراعية، وهيئة الأمم المتحدة للمرأة المستوى العالمي: منظمة الأغذية والزراعة، والصندوق الدولي للتنمية الزراعية	
10	3	مسار العمل 3-5 عدد التقييمات المشتركة وعلى نطاق المنظومة التي شارك فيها البرنامج في السنة المرجعية (مؤشر الأداء الرئيسي لإطار النتائج المؤسسية)
(المركزية: 1 تقييم إنساني مشترك بين الوكالات: 2) اللامركزية: 7	(المركزية: 1 اللامركزية: 2)	

2022		2021		مسار العمل الشامل باء - الموارد
0,20%	0,30%	مسار العمل باء - ألف نفقات التقييم كنسبة مئوية من مجموع دخل البرنامج من المساهمات		
29.1 مليون دولار أمريكي من أصل 14.2 مليار دولار أمريكي	29.2 مليون دولار أمريكي من أصل 9.6 مليار دولار أمريكي			
72%	97%	مسار العمل باء - باء الصندوق الاحتياطي للتقييمات (*) [الصندوق الاحتياطي للتقييمات مخصص في السنة المرجعية كنسبة مئوية من أموال الصندوق الاحتياطي للتقييمات المطلوبة]		
723 632 دولارا أمريكيا مخصصا من أصل 1 022 574 دولارا أمريكيا مطلوباً المخصصة للتقييمات اللامركزية: 330 950 دولارا أمريكيا المخصصة لتقييمات الخطط الاستراتيجية القطرية: 401 682 دولارا أمريكيا	836 050 دولارا أمريكيا مخصصا من أصل 861 621 دولارا أمريكيا مطلوباً المخصصة للتقييمات اللامركزية: 645 350 دولارا أمريكيا المخصصة لتقييمات الخطط الاستراتيجية القطرية: 190 700 دولارا أمريكيا			
76% (مكتب التقييم: 73% المكاتب الإقليمية: 83%)	78% (مكتب التقييم: 74% المكاتب الإقليمية: 88%)	مسار العمل باء - جيم نسبة الذكور إلى الإناث بين الموظفين في وظيفة التقييم [النسبة المئوية للنساء]		
مكتب التقييم: 45 من النساء و 17 من الرجال المكاتب الإقليمية: 20 من النساء و 4 من الرجال	مكتب التقييم: 43 من النساء و 15 من الرجال المكاتب الإقليمية: 21 من النساء و 3 من الرجال			
28% (مكتب التقييم: 18% المكاتب الإقليمية: 54%)	27% (مكتب التقييم: 16% المكاتب الإقليمية: 54%)	مسار العمل باء - دال التنوع الجغرافي للموظفين في وظيفة التقييم [النسبة المئوية للموظفين الذين يحملون ما لا يقل عن جنسية واحدة من بلد نام]		
مكتب التقييم: 11 من البلدان النامية و 51 من البلدان المتقدمة المكاتب الإقليمية: 13 من البلدان النامية و 11 من البلدان المتقدمة	مكتب التقييم: 9 من البلدان النامية و 49 من البلدان المتقدمة المكاتب الإقليمية: 13 من البلدان النامية و 11 من البلدان المتقدمة			

2022		2021		مسار العمل الشامل جيم - الترتيبات المؤسسية والإدارة
95%	97%	مسار العمل جيم - معدل الامتثال في بيان الضمان السنوي للمدير التنفيذي بشأن التقييم ³ (*)		
127 من أصل 133 مكتبا (من المكاتب القطرية والمكاتب الإقليمية والمقر)	126 من أصل 130 مكتبا (من المكاتب القطرية والمكاتب الإقليمية والمقر)			

³ تشير إلى اتفاق "كاف" أو "قوي" ردا على هذا السؤال: "هل يقوم المكتب بتفعيل سياسة التقييم واستراتيجية التقييم المؤسسية وهل يؤدي مسؤولياته على النحو المحدد في ميثاق التقييم؟"

الملحق الثاني

لمحة عامة عن سياسات البرنامج المطبقة في عام 2022 ونطاق تغطية التقييمات

تاريخ الموافقة	مجال السياسة وعنوان الوثيقة التي ترد فيها السياسة	سنة عرض التقييم على المجلس التنفيذي	السنة المتوقعة لبدء التقييم
2000	تُهج المشاركة تُهج المشاركة (WFP/EB.3/2000/3-D)		
2002	انعدام الأمن الغذائي في المناطق الحضرية انعدام الأمن الغذائي في المناطق الحضرية: استراتيجيات البرنامج (WFP/EB.A/2002/5-B)		
2003	المعونة الغذائية وسبل العيش في حالات الطوارئ* المعونة الغذائية وسبل العيش في حالات الطوارئ: استراتيجيات البرنامج (WFP/EB.A/2003/5-A)	الدورة العادية الأولى لعام 2020 ¹	
2004	تقدير احتياجات الطوارئ* (WFP/EB.1/2004/4-A) تقدير احتياجات الطوارئ	الدورة العادية الأولى لعام 2020 ²	
2004	المبادئ الإنسانية (WFP/EB.A/2004/5-C) المبادئ الإنسانية	الدورة السنوية لعام 2018 ³	
2005	تعريف حالات الطوارئ* (WFP/EB.1/2005/4-A/Rev.1) تعريف حالات الطوارئ	الدورة العادية الأولى لعام 2020 ⁴	
2005	الانسحاب من حالات الطوارئ* (WFP/EB.1/2005/4-B) الانسحاب من حالات الطوارئ	الدورة العادية الأولى لعام 2020 ⁵	
2006	الاستهداف في حالات الطوارئ* (WFP/EB.1/2006/5-A) الاستهداف في حالات الطوارئ	الدورة العادية الأولى لعام 2020 ⁶	
2006	الوصول الإنساني مذكورة عن إتاحة سبل وصول المساعدات الإنسانية وأثر ذلك على برنامج الأغذية العالمي (WFP/EB.1/2006/5-B/Rev.1)	الدورة السنوية لعام 2018 ⁷	
2006	التحليل الاقتصادي دور التحليل الاقتصادي وتطبيقه في برنامج الأغذية العالمي (WFP/EB.A/2006/5-C)		
2008	القسامم والتحويلات النقدية	الدورة العادية الأولى لعام 2015 ⁸	

1 "تقرير موجز عن التقييم الاستراتيجي لقدرة البرنامج على الاستجابة لحالات الطوارئ (2011-2018)" (WFP/EB.1/2020/5-A).

2 غطيت هذه السياسة في التقييم الاستراتيجي "تقييم قدرة البرنامج على الاستجابة لحالات الطوارئ" (WFP/EB.1/2020/5-A) وبالإضافة إلى ذلك، قُيِّمت سياسة البرنامج بشأن تقدير الاحتياجات في حالات الطوارئ في عام 2007 من خلال "تقييم خطة تنفيذ مشروع تعزيز عمليات تقدير احتياجات الطوارئ في البرنامج" (WFP/EB.2/2007/6-A).

3 "تقرير موجز عن تقييم سياسي برنامج الأغذية العالمي بشأن المبادئ الإنسانية وسبل وصول المساعدات في الفترة 2004-2017" (WFP/EB.A/2018/7-C).

4 "تقرير موجز عن التقييم الاستراتيجي لقدرة البرنامج على الاستجابة لحالات الطوارئ (2011-2018)" (WFP/EB.1/2020/5-A).

5 المرجع السابق.

6 المرجع السابق.

7 "تقرير موجز عن تقييم سياسي برنامج الأغذية العالمي بشأن المبادئ الإنسانية وسبل وصول المساعدات في الفترة 2004-2017" (WFP/EB.A/2018/7-C).

8 "تقرير موجز عن تقييم سياسة النقد والقسامم في البرنامج (2008-2014)" (WFP/EB.1/2015/5-A).

تاريخ الموافقة	مجال السياسة وعنوان الوثيقة التي ترد فيها السياسة	سنة عرض التقييم على المجلس التنفيذي	السنة المتوقعة لبدء التقييم
	القوائم والتحويلات النقدية كوسائل لتقديم المساعدات الغذائية: الفرص والتحديات (WFP/EB.2/2008/4-B)		
2010	فيروس نقص المناعة البشرية والإيدز* سياسة البرنامج إزاء فيروس نقص المناعة البشرية/الإيدز (WFP/EB.2/2010/4-A)	الدورة العادية الأولى لعام 2023 ⁹	2021
2011	الحد من مخاطر الكوارث وإدارتها سياسة برنامج الأغذية العالمي بشأن الحد من مخاطر الكوارث وإدارتها - بناء الأمن الغذائي والقدرة على التكيف (WFP/EB.2/2011/4-A)	الدورة السنوية لعام 2023	2022
2012	الحماية الاجتماعية وشبكات الأمان تحديث لسياسة البرنامج بشأن شبكات الأمان (WFP/EB.A/2012/5-A)	الدورة السنوية لعام 2019 ¹⁰	
2013	بناء السلام في بيئات الانتقال دور البرنامج في بناء السلام في بيئات الانتقال (WFP/EB.2/2013/4-A/Rev.1)	الدورة العادية الأولى لعام 2023 ¹¹	
2013	التغذية المدرسية* ¹² سياسة التغذية المدرسية المنقحة (WFP/EB.2/2013/4-C)	الدورة العادية الأولى لعام 2021 ¹³	
2015	بناء القدرة على الصمود من أجل الأمن الغذائي والتغذية* سياسة بناء القدرة على الصمود من أجل الأمن الغذائي والتغذية (WFP/EB.A/2015/5-C)	الدورة العادية الأولى لعام 2019 ¹⁴ الدورة السنوية لعام 2023	
2015	التعاون فيما بين بلدان الجنوب والتعاون الثلاثي سياسة التعاون فيما بين بلدان الجنوب والتعاون الثلاثي (WFP/EB.A/2015/5-D)	الدورة العادية الثانية لعام 2021 ¹⁵	
2016	الخطط الاستراتيجية القطرية* سياسة الخطط الاستراتيجية القطرية (WFP/EB.2/2016/4-C/1/Rev.1)	الدورة العادية الثانية لعام 2018 ¹⁶ الدورة السنوية لعام 2023	2022
2017	تغير المناخ سياسة تغير المناخ (WFP/EB.1/2017/4-A/Rev.1)	الدورة السنوية لعام 2023	2022
2017	البيئة السياسة البيئية (WFP/EB.1/2017/4-B/Rev.1)	تُحدد لاحقاً	2023

⁹ غطيت السياسة من خلال التقييم الاستراتيجي "تقرير موجز عن التقييم الاستراتيجي لعمل البرنامج في مجالي التغذية وفيروس نقص المناعة البشرية/الإيدز" (WFP/EB.1/2023/5-A)

¹⁰ "تقرير موجز عن تقييم تحديث سياسة البرنامج بشأن شبكات الأمان لعام 2012" (WFP/EB.A/2019/7-B).

¹¹ "تقرير موجز عن تقييم السياسة المتعلقة بدور البرنامج في بناء السلام في بيئات الانتقال" (WFP/EB.1/2023/5-B).

¹² قُدم "تقرير موجز عن تقييم سياسة البرنامج في مجال التغذية المدرسية" أثناء الدورة العادية الأولى للمجلس التنفيذي لعام 2012 (WFP/EB.1/2012/6-D).

¹³ قُدم "تقرير موجز عن التقييم الاستراتيجي لمساهمة أنشطة التغذية المدرسية في تحقيق أهداف التنمية المستدامة" (WFP/EB.A/2021/7-B).

¹⁴ "تقرير موجز عن التقييم الاستراتيجي للدعم الذي يقدمه البرنامج من أجل تعزيز القدرة على الصمود" (WFP/EB.1/2019/7-A). ويغطي هذا التقييم التكويني السياسة جزئياً. وقدم تقييم عن سياسة بناء القدرة على الصمود من أجل الأمن الغذائي والتغذية إلى المجلس في دورته السنوية لعام 2023.

¹⁵ "تقرير موجز عن تقييم سياسة البرنامج بشأن التعاون فيما بين بلدان الجنوب والتعاون الثلاثي" (WFP/EB.2/2021/6-A).

¹⁶ "تقرير موجز عن التقييم الاستراتيجي للخطط الاستراتيجية القطرية التجريبية (2017 - منتصف 2018)" (WFP/EB.2/2018/7-A). ويغطي هذا التقييم التكويني السياسة جزئياً. وقدم تقييم عن سياسة الخطط الاستراتيجية القطرية إلى المجلس في دورته السنوية لعام 2023.

السنة المتوقعة لبدء التقييم	سنة عرض التقييم على المجلس التنفيذي	مجال السياسة وعنوان الوثيقة التي ترد فيها السياسة	تاريخ الموافقة
	الدورة العادية الأولى لعام 2023 ¹⁷	التغذية* سياسة التغذية (WFP/EB.1/2017/4-C)	2017
2023		الاستعداد للطوارئ سياسة الاستعداد للطوارئ - تعزيز استعداد البرنامج للطوارئ من أجل تقديم استجابة فعالة (WFP/EB.2/2017/4-B/Rev.1)	2017
		الرقابة إطار الرقابة في البرنامج (WFP/EB.A/2018/5-C)	2018
2024		إدارة المخاطر المؤسسية سياسة إدارة المخاطر المؤسسية (WFP/EB.2/2018/5-C)	2018
2025		مشتريات الأغذية المحلية والإقليمية سياسة مشتريات الأغذية المحلية والإقليمية (WFP/EB.2/2019/4-C)	2019
		الحماية والمساءلة سياسة الحماية والمساءلة (WFP/EB.2/2020/4-A/1/Rev.2)	2020
		التدليس والفساد سياسة مكافحة التدليس والفساد (WFP/EB.A/2021/5-B/1)	2021
		إدارة شؤون العاملين سياسة شؤون العاملين في البرنامج (WFP/EB.A/2021/5-A)	2021
		التقييم سياسة البرنامج بشأن التقييم لعام 2022 (WFP/EB.1/2022/4-C)	2021
		تعزيز القدرات القطرية سياسة تعزيز القدرات القطرية المحدثة (WFP/EB.A/2022/5-A)	2022
		المساواة بين الجنسين سياسة البرنامج بشأن المساواة بين الجنسين لعام 2022 (WFP/EB.1/2022/4-B/Rev.1)	2022
		الطيران سياسة الطيران في البرنامج (WFP/EB.1/2023/4-A)	2023

* خاضع لتقييمات استراتيجية منجزة أو جارية أو مقررة.

¹⁷ "تقرير موجز عن التقييم الاستراتيجي لعمل البرنامج في مجالي التغذية وفيروس نقص المناعة البشرية/الإيدز" (WFP/EB.1/2023/5-A).

الملحق الرابع

التقييمات اللامركزية المنجزة في عام 2022

عنوان التقييم اللامركزي	المكتب الإقليمي
<p>بوتان - تقييم دعم البرنامج للمزارعين أصحاب الحيازات الصغيرة والحفاظة الموسعة عبر سلسلة القيمة الزراعية في بوتان، 2021-2019</p> <p>نيبال - التقييم النهائي لبرنامج ماكغفرن الدولي للتعليم وتغذية الطفل التابع لوزارة الزراعة في الولايات المتحدة الأمريكية المنفذ في نيبال، 2020-2017</p> <p>باكستان- تقييم شبكة مرافق الاستجابة الإنسانية في باكستان، 2020-2014</p> <p>الفلبين - التقييم المواضيعي لأنشطة البرنامج من أجل تعزيز القدرات القطرية في الفلبين، 2022-2018</p>	آسيا والمحيط الهادئ
<p>مصر - تقييم برنامج الأيام الألف الأولى في مصر، 2021-2017</p> <p>تركيا- تقييم أنشطة البرنامج في مجال سبل العيش في تركيا، 2022-2020</p>	الشرق الأوسط، وشمال أفريقيا وأوروبا الشرقية
<p>بنن - التقييم النهائي المشترك اللامركزي للبرنامج الوطني للتغذية المدرسية المتكاملة في بنن، 2021-2017</p> <p>كوت ديفوار - التقييم النهائي للمرحلة الأولى من برنامج ماكغفرن/دول لتعليم الأطفال وتغذيتهم في كوت ديفوار، 2021-2021</p> <p>غينيا - التقييم المواضيعي لأنشطة بناء القدرات الموسمية في غينيا، 2021-2019</p> <p>نيجيريا: التقييم التكويني لأنشطة البرنامج في مجال سبل العيش في شمال نيجيريا، 2020-2018</p>	غرب أفريقيا
<p>ليسوتو - تقييم أنشطة إنشاء الأصول والأشغال العامة في ليسوتو، 2019-2015</p> <p>مدغشقر - التقييم التكويني للبرنامج المتكامل للحماية الاجتماعية في جنوب مدغشقر، 2022-2020</p> <p>ملاوي - التقييم النهائي لمشروع الحماية الاجتماعية من أجل أهداف التنمية المستدامة في إطار الصندوق المشترك لأهداف التنمية المستدامة في ملاوي: تسريع التقدم الشامل نحو تحقيق أهداف التنمية المستدامة، 2021-2020</p> <p>جمهورية الكونغو - تقييم منتصف المدة لبرنامج التغذية المدرسية الممول من مؤسسة ماكغفرن دول في جمهورية الكونغو، 2022-2018</p> <p>المكتب الإقليمي في جوهانسبرغ - التقييم المشترك لبرنامج التقدير الإقليمي لهشاشة الأوضاع وتحليلها التابع للجماعة الإنمائية للجنوب الأفريقي، 2022-2017</p> <p>زمبابوي - تقييم مبادرة الصمود الريفي في مقاطعتي ماسفينغو وروشينغا في زمبابوي، 2021-2018</p>	الجنوب الأفريقي
<p>كينيا - تقييم منتصف المدة (بما في ذلك الرصد السنوي للحصائل) للحصيلة 2 (برنامج النظم الغذائية المستدامة) للخطة الاستراتيجية القطرية للبرنامج لكينيا، في المناطق القاحلة وشبه القاحلة في كينيا، 2023-2018</p> <p>المكتب الإقليمي في نيروبي - التقييم المواضيعي لحصائل سلسلة الإمداد في النظام الغذائي في شرق أفريقيا، 2021-2016</p> <p>المكتب الإقليمي في نيروبي - التقييم المواضيعي للشراكات المتعاونة في إقليم شرق أفريقيا، 2020-2016</p> <p>المكتب الإقليمي في نيروبي - التقييم التجريبي المبتكر للحد من الأفلاتوكسين في سلسلة قيمة الذرة في رواندا، من أكتوبر/تشرين الأول إلى ديسمبر/كانون الأول 2021</p>	شرق أفريقيا
<p>منطقة البحر الكاريبي - التقييم النهائي للبرنامج المشترك "تعزيز القدرة على الصمود وتسريع أهداف التنمية المستدامة في شرق الكاريبي"، 2022-2020</p> <p>كولومبيا - التقييم النهائي المشترك للبرنامج التجريبي للحماية الاجتماعية التفاعلية الطارئة في أرواكا، كولومبيا، 2020-2021</p> <p>كولومبيا - التقييم النهائي لمشروع "أنشطة الاستجابة للتغذية المدرسية للفترة 2021-2019" في كولومبيا، 2021-2018</p> <p>نيكاراغوا - تقييم منتصف المدة لمشروع BOOST في مناطق نويفا سيغوفيا ومدريز وإستيلا وماتاغالبا وجينوتيفا ومنطقة شمال ساحل البحر الكاريبي المتمتع بالحكم الذاتي في نيكاراغوا، 2021-2018</p> <p>بيرو - تقييم الحصيلة الاستراتيجية 1 بشأن تحقيق أهداف القضاء على الجوع من خلال الدعوة والتواصل والتعبئة للخطة الاستراتيجية القطرية لبيرو، 2021-2017</p>	أمريكا اللاتينية والبحر الكاريبي
عنوان التقييم اللامركزي	المقر
تقييم أثر المشروع الرائد للتغذية في مرحلة ما قبل المدرسة في مناطق مختارة من محافظة شيانغشي في مقاطعة هونان في الصين، 2021-2018	شعبة الشراكات الاستراتيجية
سلسلة تقارير التقييم التجميعية عن التغذية المدرسية في حالات الطوارئ في جمهورية الكونغو الديمقراطية ولبنان والنيجر وسوريا، 2019-2015	شعبة البرامج المدرسية

الملحق الخامس

الخطط الاستراتيجية القطرية المؤقتة الجارية في عام 2022

البلد	دورة الخطة الاستراتيجية القطرية المؤقتة	آخر تقييم للحفاظ القطرية	بدء تقييم الخطة الاستراتيجية القطرية المؤقتة
الجزائر	2019-2022		2020
أنغولا	2020-2023		
بوروندي	2022-2024	2016	
البحر الكاريبي	2020-2022		
جمهورية أفريقيا الوسطى	2018-2022	2018	2020
جمهورية كوريا الشعبية الديمقراطية	2019-2023		
غينيا	2019-2023		2022
جمهورية إيران الإسلامية	2018-2023		
ليبيا	2019-2023		
المحيط الهادئ	2019-2023		
جنوب السودان	2018-2022	2017	2021
الجمهورية العربية السورية ¹	2022-2024	2018	2022
توغو	2021-2022		
تركيا ²	2020-2022	2018	
اليمن ³	2019-2022		

أجريت للبلدان الواردة بأحرف داكنة تقييمات للخطط الاستراتيجية القطرية المؤقتة.

¹ غطيت محافظة الجمهورية العربية السورية في عام 2018 من خلال تقييم استجابة البرنامج الإقليمية للأزمة السورية (2015-2017).

² غطيت محافظة تركيا في عام 2018 من خلال تقييم استجابة البرنامج الإقليمية للأزمة السورية (2015-2017).

³ أنجز في عام 2022 التقييم الإنساني المشترك بين الوكالات للاستجابة للأزمة الإنسانية في اليمن.