



World Food Programme
Programme Alimentaire Mondial
Programa Mundial de Alimentos
برنامج الأغذية العالمي

Junta Ejecutiva
Período de sesiones anual
Roma, 10-14 de junio de 2019

Distribución: general

Tema 6 del programa

Fecha: 9 de mayo 2019

WFP/EB.A/2019/6-B/2

Original: inglés

Asuntos financieros, presupuestarios y de recursos

Para información

Los documentos de la Junta Ejecutiva pueden consultarse en el sitio web del PMA (<https://executiveboard.wfp.org/es>).

Informe de la Comisión Consultiva en Asuntos Administrativos y de Presupuesto

El Director Ejecutivo se complace en remitir adjunto el informe de la Comisión Consultiva en Asuntos Administrativos y de Presupuesto (CCAAP) relacionado con el PMA. El informe aborda el siguiente tema del programa:

- Actualización sobre el Plan de Gestión del PMA para 2019-2021

COPIA DE LA CARTA RECIBIDA DE LAS NACIONES UNIDAS — NUEVA YORK

Referencia: AC/2070

Comisión Consultiva en
Asuntos Administrativos y de Presupuesto

26 de abril de 2019

Estimado Sr. Beasley:

Tengo el placer de adjuntar a la presente una copia del informe de la Comisión Consultiva acerca de la actualización sobre el Plan de Gestión del PMA para 2019-2021 (WFP/EB.1/2019/6/1/Rev.1).

Le agradecería tuviera a bien disponer la presentación del informe a la Junta Ejecutiva en su próximo período de sesiones, como documento completo e independiente. Le agradecería asimismo que se presentara lo antes posible a la Comisión Consultiva una versión impresa del documento.

Aprovecho la oportunidad para saludarle muy atentamente,

Cihan Terzi
Presidente

Sr. David Beasley
Director Ejecutivo
Programa Mundial de Alimentos
Via Cesare Giulio Viola, 68-70
00148 Roma (Italia)

I. Introducción

1. La Comisión Consultiva en Asuntos Administrativos y de Presupuesto ha examinado la Actualización sobre el Plan de Gestión del PMA para 2019-2021 (WFP/EB.1/2019/6/1/Rev.1), que se presentará a la Junta Ejecutiva para aprobación. Durante su examen del informe, la Comisión se reunió con el Subdirector Ejecutivo y otros representantes de la Secretaría del PMA que le facilitaron información y aclaraciones suplementarias y, en último término, respuestas por escrito que la Comisión Consultiva recibió el 11 de abril de 2019.
2. La Comisión Consultiva recuerda que en diciembre de 2018 ya había recomendado a la Junta Ejecutiva que aprobara el Plan de Gestión del PMA para 2019-2021 (véase el informe de la Comisión de fecha 21 de noviembre de 2018) y que posteriormente la Junta lo había aprobado.

II. Actualización sobre el Plan de Gestión del PMA para 2019-2021

3. En el documento se indica que la consignación para el presupuesto administrativo y de apoyo a los programas (presupuesto AAP) asciende a 385,1 millones de dólares EE.UU y que las iniciativas institucionales de importancia fundamental representan un costo de 69,3 millones de dólares. El plan se basó en el supuesto de un nivel de financiación global de 7.200 millones de dólares en 2018 y 6.800 millones de dólares en 2019, cifras que no han variado (WFP/EB.1/2019/6/1/Rev.1, párrs. 1 a 2). En el informe se actualizan algunos elementos del Plan de Gestión del PMA para 2019-2021 relacionados con la nueva estructura orgánica y se indica que esos cambios no tienen ninguna incidencia en el presupuesto AAP global ni en las iniciativas institucionales de importancia fundamental. (*ibid*, párrafos 1 a 3; anexo II, cuadro IV.5).
4. Se señala que el anexo I sustituye los párrafos 184 a 226 del Plan de Gestión del PMA original para 2019-2021 y que, aparte de eso, el Plan de Gestión para 2019-2021 (WFP/EB.2/2018/6-A/1/Rev.1) queda inalterado, como se aprobó inicialmente. El anexo II del plan actualizado contiene una serie de cuadros cuyo contenido reemplaza la información presentada anteriormente en el informe original y en los anexos I y II del Plan de Gestión original para 2019-2021 (WFP/EB.1/2019/6/1/Rev.1, párrafos 4 a 5). **La Comisión Consultiva considera que en el documento original deberían haberse indicado con la función de control de cambios las modificaciones introducidas en el Plan de Gestión aprobado y confía en que, en el futuro, cuando se presenten documentos de esta índole se proceda de esa manera.**
5. En respuesta a sus preguntas, se confirmó a la Comisión Consultiva que todos los reajustes y la reestructuración de carácter orgánico se llevarían a cabo dentro de los límites de los recursos indicados y que la propuesta global, al igual que el número de miembros del personal, no influían en el presupuesto. Asimismo se facilitaron a la Comisión un cuadro comparativo sobre las repercusiones en materia de personal (véase el anexo), detalles sobre las transferencias de puestos y recursos entre las distintas dependencias orgánicas resultantes de la actualización y los cambios que se introdujeron en esta con respecto al Plan de Gestión para 2019-2021 aprobado inicialmente.

Nueva estructura de la Sede

6. En el documento se indica que la nueva estructura de la Sede obedece a la mayor complejidad de las operaciones, en particular a la creciente toma de conciencia de la interdependencia entre acción humanitaria, labor de desarrollo y consolidación de la paz, así como al hecho de que las crisis son situaciones prolongadas, en un contexto en el que, en los dos últimos años, los niveles de recursos han aumentado más del 30 % (*ibid*, párrafo 6). La nueva estructura se sustenta en cinco pilares, bajo la dirección del Director Ejecutivo, para que la Sede, gracias a su nueva configuración, resulte más responsable y coherente y responda a la creciente complejidad de los programas y los servicios prestados.

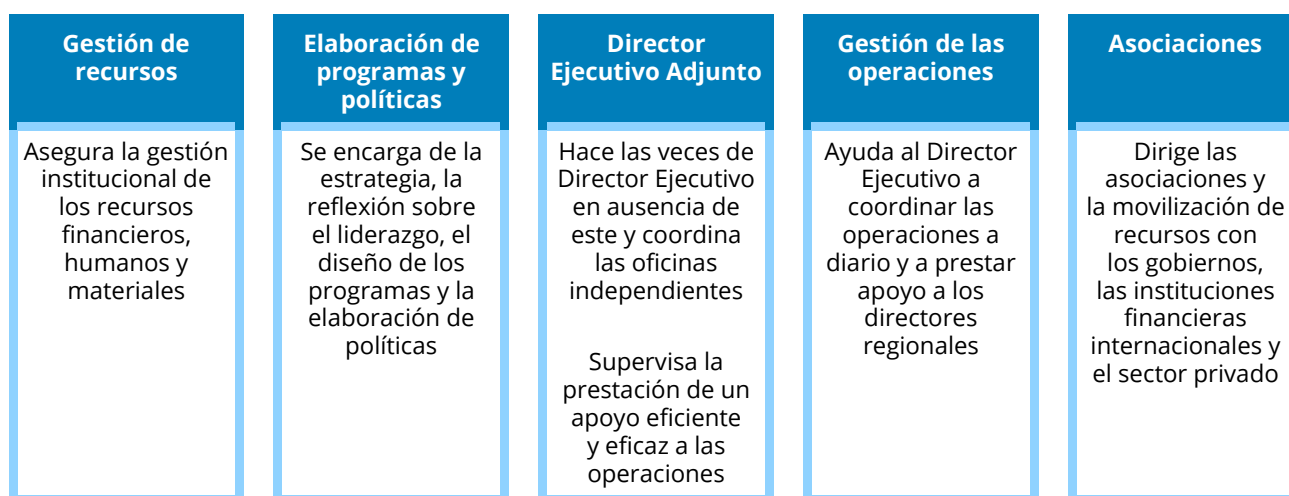
Esos cinco pilares son: a) gestión de recursos, b) elaboración de programas y políticas, c) gestión de las operaciones, d) asistencia a las operaciones, y e) asociaciones. El informe indica que, en conjunto, estos pilares garantizarán una mayor colaboración estratégica dentro de la Sede y un mayor apoyo a las actividades sobre el terreno, gracias a la mejora de las políticas globales, del control de la calidad y de la supervisión de las actividades del PMA (*ibid*, párrafo 8).

7. En respuesta a sus preguntas, se facilitó a la Comisión Consultiva información sobre el contexto y los factores a que obedecía el cambio de la estructura orgánica de la Sede. En los últimos dos años, el PMA había registrado un aumento del 25 % de sus ingresos efectivos en concepto de contribuciones, que habían pasado de 5.800 millones de dólares en 2016 a 7.200 millones de dólares en 2018. Paralelamente a lo largo de los años se había asistido a una intensificación de la participación del Programa en intervenciones de emergencia complejas o que se prolongaban a lo largo de los años.
8. Para justificar la estructura orgánica propuesta, en el documento se afirma que la estructura de la Sede basada en estos pilares tiene por objeto asegurar una organización más responsable y coherente, que tenga en cuenta el mayor nivel de recursos de que dispone el PMA y responda a la creciente complejidad de los programas y de los servicios prestados para dar un mayor apoyo a las actividades sobre el terreno. En el diagrama 1 que figura a continuación se presentan los cinco pilares y sus funciones.

Diagrama 1: Presentación general de los cinco pilares

Estructura orgánica de la Sede

Reajuste en cinco pilares interrelacionados



9. En el diagrama 2 se resumen los cambios que la estructura orgánica propuesta entraña para las distintas direcciones y las transferencias o migraciones ("*lift-and-shift*") correspondientes, ya sean ascendentes o laterales.

Diagrama 2: Resumen de las transferencias efectuadas entre los cinco pilares de la nueva estructura

Diferencias entre el Plan de Gestión para 2019-2021 y la actualización sobre el Plan de Gestión del PMA para 2019-2021						
	Departamento					
	Gestión de recursos	Elaboración de programas y políticas	Director Ejecutivo Adjunto	Gestión de las operaciones	Asociaciones	
Direcciones	Modificaciones dentro del presupuesto - Adiciones y deducciones					
Oficina del Director Dirección – labor relacionada con la cadena de suministro y la preparación para situaciones de emergencias		-	+			
Dirección de la Cadena de Suministro		-	+			
Dirección de Preparación y de Apoyo a las Intervenciones de Emergencia		-	+			
Dirección de Seguridad	-		+			
Dirección de Apoyo a la Gestión de las Operaciones			-	+		
Oficina de Género		+	-			
Dirección de Transferencias de Base Monetaria		+		-		
Dirección de Recursos Humanos			-			
Dirección de Comunicación				-		+
Dirección de la Secretaría de la Junta Ejecutiva			+			-
Oficina del Director Ejecutivo Adjunto			-	+		
Dirección de Asociaciones Estratégicas (Oficina de Addis Abeba)			-			+
	Reorganización del presupuesto					
Dirección de Investigación, Análisis y Seguimiento	↻	↻				

Despachos regionales

10. En el anexo I del documento (WFP/EB.1/2019/6/1/Rev.1) se indica que en la nueva estructura orgánica los directores de los despachos regionales rendirán cuentas directamente al Director Ejecutivo y tendrán una línea directa para remitirle problemas y riesgos, con el fin de dar la prioridad a las operaciones del PMA sobre el terreno. El Director Ejecutivo se ocupará personalmente de supervisar el trabajo y el desempeño de los directores regionales cuyos despachos representan, conjuntamente, el 85 % de los recursos del PMA . En los párrafos 3 a 16 del informe se dan más detalles y se presenta el organigrama revisado del PMA . En el informe se señala además que las asignaciones destinadas a la redefinición de las prioridades de los departamentos en relación con los recursos y a las prioridades de gestión ascienden a 39,3 millones de dólares con cargo al presupuesto AAP, tal como

aprobó la Junta Ejecutiva en su segundo período de sesiones ordinario de 2018 (*ibid*, párrafo 17). Según la Secretaría, el Plan de Gestión actualizado para 2019-2021 brinda al PMA la oportunidad de hacer un mayor uso de los recursos del presupuesto AAP y de obtener beneficios en forma de reducción de los gastos operacionales o de aumento de la eficacia de las operaciones (*ibid*, párrafo 18).

Costos de personal y costos no relacionados con el personal

11. Al comparar el Plan de Gestión aprobado con su versión actualizada, la Comisión Consultiva observó en la versión revisada una diferencia de los recursos destinados a los costos de personal y otros costos por un importe de 346.000 dólares. En respuesta a sus preguntas, se explicó a la Comisión Consultiva que ese cambio era atribuible a una reducción de los gastos en servicios de consultoría que estaba compensada por la reclasificación de tres puestos, concretamente: un puesto de nivel D-1 que pasaba a ser D-2 y un puesto de nivel P-3 que pasaba a ser D-1 en la Dirección de Investigación, Análisis y Seguimiento, y un puesto de P-3 que pasaba a D-2 en la Oficina de Washington. También se informó a la Comisión de que la financiación correspondiente a la diferencia de grado en la Oficina de Washington se haría con cargo al presupuesto de costos no relacionados con el personal. **La Comisión Consultiva subraya que, de conformidad con las buenas prácticas en materia de recursos humanos y de presupuesto, cuando se propongan reclasificaciones de puestos que prevean cambios de categoría de más de un nivel, estas reclasificaciones deberían efectuarse suprimiendo el puesto de nivel inferior y creando un puesto nuevo, con la debida justificación para cada caso.**
12. La Comisión Consultiva señala que la Oficina de Washington ya cuenta con un puesto de categoría D-2. Por lo que se refiere a las atribuciones de los dos puestos D-2, se informó a la Comisión Consultiva de que se inscriben en una iniciativa global destinada a reforzar la presencia estratégica del PMA para ayudarlo a encontrar nuevas posibilidades de movilización de recursos y a consolidar sus relaciones con dirigentes políticos y otras personalidades influyentes en los Estados Unidos. Se la informó asimismo de que el nuevo Director Superior de la Oficina de Washington se centraría en la promoción de alto nivel y el enlace estratégico con entidades gubernamentales mientras que el Director de la Oficina de Washington se dedicaría esencialmente a la gestión de los contratos y los asuntos operacionales.
13. En cuanto a la lista de personal de reserva para las intervenciones de emergencia del PMA, se puso en conocimiento de la Comisión Consultiva que dicha lista se había creado en 2014 y que todos los años se realizaba una convocatoria anual de presentación de candidaturas para todos los miembros del personal que desearan ponerse a disposición para un determinado período de tres meses durante el año. La lista se podía utilizar para destinar a miembros del personal sobre el terreno tras la declaración de una situación de emergencia. El PMA estimaba que se trataba de una herramienta decisiva de gestión de personal, dado que cubría una cuarta parte de los despliegues anuales y constituía en particular una oportunidad para que personal de contratación nacional fuera seleccionado para funciones internacionales temporales, potenciando así sus cualificaciones y experiencia.
14. **A reserva de las observaciones y recomendaciones arriba formuladas, la Comisión Consultiva no tiene ninguna objeción con respecto a la Actualización del Plan de Gestión del PMA para 2019-2021.**

ANEXO

Cuadro comparativo del número de puestos con cargo al presupuesto AAP en 2019**(comparación entre el Plan de Gestión del PMA aprobado para 2019-2021 y la actualización sobre el Plan de Gestión del PMA para 2019-2021)***Se ofrece un cuadro recapitulativo suplementario únicamente a efectos de información: sesión de la CCAAP sobre asuntos relacionados con el PMA (2 de abril de 2019)*

Plan de Gestión del PMA para 2019-2021*					Actualización sobre el Plan de Gestión del PMA para 2019-2021**					Diferencias entre el Plan de Gestión para 2019-2021 y su versión actualizada				
Número de puestos	Categoría profesional	Servicios generales	Contratación nacional	Total de puestos	Número de puestos	Categoría profesional	Servicios generales	Contratación nacional	Total de puestos	Número de puestos	Categoría profesional	Servicios generales	Contratación nacional	Total de puestos
Total, oficinas en los países	106	-	345	451	Total, oficinas en los países	106	-	345	451	Total, oficinas en los países	-	-	-	-
Oficinas en los países	106	-	345	451	Oficinas en los países	106	-	345	451	Oficinas en los países	-	-	-	-
Total, despachos regionales	202	-	269	471	Total, despachos regionales	202	-	269	471	Total, despachos regionales	-	-	-	-
Despacho Regional para Asia y el Pacífico	33	-	35	68	Despacho Regional para Asia y el Pacífico	33	-	35	68	Despacho Regional para Asia y el Pacífico	-	-	-	-
Despacho Regional para Oriente Medio, África del Norte, Asia Central y Europa Oriental	46	-	48	94	Despacho Regional para Oriente Medio, África del Norte, Asia Central y Europa Oriental	46	-	48	94	Despacho Regional para Oriente Medio, África del Norte, Asia Central y Europa Oriental	-	-	-	-
Despacho Regional para África Occidental	37	-	50	87	Despacho Regional para África Occidental	37	-	50	87	Despacho Regional para África Occidental	-	-	-	-
Despacho Regional para África Meridional	26	-	49	75	Despacho Regional para África Meridional	26	-	49	75	Despacho Regional para África Meridional	-	-	-	-
Despacho Regional para África Oriental y Central	37	-	48	85	Despacho Regional para África Oriental y Central	37	-	48	85	Despacho Regional para África Oriental y Central	-	-	-	-
Despacho Regional para América Latina y el Caribe	23	-	39	62	Despacho Regional para América Latina y el Caribe	23	-	39	62	Despacho Regional para América Latina y el Caribe	-	-	-	-
Total de la Sede y las oficinas corporativas	566	380	3	949	Total de la Sede y las oficinas corporativas	566	380	3	949	Total de la Sede y las oficinas corporativas	-	-	-	(0)
Total de la Sede	563	379	3	944	Total de la Sede	563	379	3	944	Total de la Sede	-	-	-	(0)

Plan de Gestión del PMA para 2019-2021*					Actualización sobre el Plan de Gestión del PMA para 2019-2021**					Diferencias entre el Plan de Gestión para 2019-2021 y su versión actualizada				
Número de puestos	Categoría profesional	Servicios generales	Contratación nacional	Total de puestos	Número de puestos	Categoría profesional	Servicios generales	Contratación nacional	Total de puestos	Número de puestos	Categoría profesional	Servicios generales	Contratación nacional	Total de puestos
Oficina del Director Ejecutivo y oficinas independientes	101	31	-	131	Oficina del Director Ejecutivo y oficinas independientes	101	31	-	131		-	-	-	-
Oficina del Director Ejecutivo	6	8	-	14	Oficina del Director Ejecutivo	6	8	-	14	Oficina del Director Ejecutivo	-	-	-	-
Oficina de Deontología	4	2	-	6	Oficina de Deontología	4	2	-	6	Oficina de Deontología	-	-	-	-
Oficina de Servicios Jurídicos	24	7	-	31	Oficina de Servicios Jurídicos	24	7	-	31	Oficina de Servicios Jurídicos	-	-	-	-
Oficina del Ombudsman	3	2	-	5	Oficina del Ombudsman	3	2	-	5	Oficina del Ombudsman	-	-	-	-
Oficina de Evaluación	24	5	-	29	Oficina de Evaluación	24	5	-	29	Oficina de Evaluación	-	-	-	-
Oficina del Inspector General y de Servicios de Supervisión	40	7	-	47	Oficina del Inspector General y de Servicios de Supervisión	40	7	-	47	Oficina del Inspector General y de Servicios de Supervisión	-	-	-	-
Departamento de Gestión de las Operaciones	84	29	-	113	Departamento de Gestión de las Operaciones	58	21	-	79		(26)	(8)	-	(34)
Oficina del Jefe de Gabinete (**)	4	-	-	4	Oficina del Jefe de Gabinete (**)	4	-	-	4	Oficina del Jefe de Gabinete (**)	-	-	-	-
Dirección de Transferencias de Base Monetaria	1	1	-	2						Dirección de Transferencias de Base Monetaria	(1)	(1)	-	(2)
Dirección de Comunicación	27	13	-	40						Dirección de Comunicación	(27)	(13)	-	(40)
					Dirección de Apoyo a la Gestión de las Operaciones	2	6	-	8	Dirección de Apoyo a la Gestión de las Operaciones	2	6	-	8
Dirección de Innovación y Gestión del Cambio	2	1	-	3	Dirección de Innovación y Gestión de los Conocimientos	2	1	-	3	Dirección de Innovación y Gestión de los Conocimientos	-	-	-	-

Plan de Gestión del PMA para 2019-2021*					Actualización sobre el Plan de Gestión del PMA para 2019-2021**					Diferencias entre el Plan de Gestión para 2019-2021 y su versión actualizada				
Número de puestos	Categoría profesional	Servicios generales	Contratación nacional	Total de puestos	Número de puestos	Categoría profesional	Servicios generales	Contratación nacional	Total de puestos	Número de puestos	Categoría profesional	Servicios generales	Contratación nacional	Total de puestos
Dirección de Tecnología de la Información	50	14	-	64	Dirección de Tecnología	50	14	-	64	Dirección de Tecnología de la Información	-	-	-	-
Director Ejecutivo Adjunto	61	75	2	138	Director Ejecutivo Adjunto	90	99	-	189		29	24	(2)	51
Oficina del Director Ejecutivo Adjunto	4	3	-	7	Oficina del Director Ejecutivo Adjunto	3	3	-	6	Oficina del Director Ejecutivo Adjunto	(1)	-	-	(1)
Oficina de Género	5	1	-	6						Oficina de Género	(5)	(1)	-	(6)
Dirección de Recursos Humanos	49	65	-	114						Dirección de Recursos Humanos	(49)	(65)	-	(114)
Dirección de Apoyo a la Gestión de las Operaciones	1	6	-	7						Dirección de Apoyo a la Gestión de las Operaciones	(1)	(6)	-	(7)
Dirección de Coordinación y Apoyo Estratégicos (Oficina de Addis Abeba)	2	-	2	4						Dirección de Coordinación y Apoyo Estratégicos (incluida la Oficina en Addis Abeba)	(2)	-	(2)	(4)
					Dirección de la Cadena de Suministro y Dirección de Preparación y de Apoyo a las Intervenciones de Emergencia;	2	1	-	3	Direcciones de Cadena de Suministro y Preparación para la Pronta Intervención en Emergencias y de Apoyo a las Intervenciones en Caso de Crisis	2	1	-	3
					Dirección de la Cadena de Suministro	57	44	-	101	Dirección de la Cadena de Suministro	57	44	-	101
					Dirección de Preparación y de Apoyo a las Intervenciones de Emergencia	12	3	-	15	Dirección de Situaciones de Emergencia	12	3	-	15
					Dirección de Seguridad	4	33	-	37	Dirección de Seguridad	4	33	-	37
					Dirección de la Secretaría de la Junta Ejecutiva	12	15	-	27	Dirección de la Secretaría de la Junta Ejecutiva	12	15	-	27

3b

3c

Plan de Gestión del PMA para 2019-2021*					Actualización sobre el Plan de Gestión del PMA para 2019-2021**					Diferencias entre el Plan de Gestión para 2019-2021 y su versión actualizada				
Número de puestos	Categoría profesional	Servicios generales	Contratación nacional	Total de puestos	Número de puestos	Categoría profesional	Servicios generales	Contratación nacional	Total de puestos	Número de puestos	Categoría profesional	Servicios generales	Contratación nacional	Total de puestos
Departamento de Servicios para las Operaciones	123	64	-	187	Departamento de Elaboración de Programas y Políticas	63	19	-	82		(61)	(45)	-	(106)
Oficina del Subdirector Ejecutivo	4	3	-	7	Oficina del Subdirector Ejecutivo	2	2	-	4	Oficina del Subdirector Ejecutivo	(2)	(1)	-	(3)
Dependencia de Asociaciones con las ONG	1	-	-	1	Dependencia de Asociaciones con las ONG	1	-	-	1	Dependencia de Asociaciones con las ONG	-	-	-	-
Dirección de la Cadena de Suministro	57	44	-	101						Dirección de la Cadena de Suministro	(57)	(44)	-	(101)
Dirección de Preparación y de Apoyo a las Intervenciones de Emergencia	12	3	-	15						Dirección de Preparación y de Apoyo a las Intervenciones de Emergencia	(12)	(3)	-	(15)
					Dirección de Programas de Acción Humanitaria y Desarrollo	26	8	-	34	Dirección de Programas de Acción Humanitaria y Desarrollo	26	8	-	34
					Dirección de Investigación, Análisis y Seguimiento	12	3	-	15	Dirección de Investigación, Análisis y Seguimiento	12	3	-	15
					Dirección de Transferencias de Base Monetaria	1	1	-	2	Dirección de Transferencias de Base Monetaria	1	1	-	2
Dirección de Nutrición	7	3	-	10	Dirección de Nutrición	7	3	-	10	Dirección de Nutrición	-	-	-	-
Servicio de Alimentación Escolar	9	1	-	10	Servicio de Alimentación Escolar	9	1	-	10	Servicio de Alimentación Escolar	-	-	-	-
					Oficina de Género	5	1	-	6	Oficina de Género	5	1	0	6
Dirección de Políticas y Programas	34	10	-	44						Dirección de Políticas y Programas	(34)	(10)	-	(44)

Plan de Gestión del PMA para 2019-2021*					Actualización sobre el Plan de Gestión del PMA para 2019-2021**					Diferencias entre el Plan de Gestión para 2019-2021 y su versión actualizada				
Número de puestos	Categoría profesional	Servicios generales	Contratación nacional	Total de puestos	Número de puestos	Categoría profesional	Servicios generales	Contratación nacional	Total de puestos	Número de puestos	Categoría profesional	Servicios generales	Contratación nacional	Total de puestos
Departamento de Asociaciones y Gobernanza	97	56	1	154	Departamento de Asociaciones	114	54	3	171		17	(2)	2	17
Oficina del Subdirector Ejecutivo	3	3	-	6	Oficina del Subdirector Ejecutivo	3	3	-	6	Oficina del Subdirector Ejecutivo	-	-	-	-
Dirección de la Secretaría de la Junta Ejecutiva	12	15	-	27	Dirección de Comunicación	27	13	-	40	Dirección de la Secretaría de la Junta Ejecutiva	(12)	(15)	-	(27)
					Dirección de Coordinación y Apoyo Estratégicos (Oficina en Addis Abeba)	2	-	2	4	Dirección de Comunicación	27	13	0	40
Dirección de Asociaciones con los Gobiernos (Beijing, Berlín, París, Seúl, Tokio y los Emiratos Árabes Unidos)	31	16	-	47	Dirección de Asociaciones con los Gobiernos (Beijing, Berlín, París, Seúl, Tokio y los Emiratos Árabes Unidos)	31	16	-	47	Dirección de Coordinación y Apoyo Estratégicos (incluida la Oficina en Addis Abeba)	2	0	2	4
Dirección de Asociaciones con el Sector Privado	23	4	1	28	Dirección de Asociaciones con el Sector Privado	23	4	1	28	Dirección de Asociaciones con los Gobiernos (Beijing, Berlín, París, Seúl, Tokio y los Emiratos Árabes Unidos)	-	-	-	-
Dirección de Relaciones con los Organismos con Sede en Roma y el Comité de Seguridad Alimentaria Mundial	3	1	-	4	Dirección de Relaciones con los Organismos con Sede en Roma y el Comité de Seguridad Alimentaria Mundial	3	1	-	4	Dirección de Asociaciones con el Sector Privado	-	-	-	-
Dirección de Relaciones con el Sistema de las Naciones Unidas y de Colaboración Multilateral (Nueva York y Ginebra)	10	5	-	15	Dirección de Relaciones con el Sistema de las Naciones Unidas y de Colaboración Multilateral (Nueva York y Ginebra)	10	5	-	15	Dirección de Relaciones con los Organismos con Sede en Roma y el Comité de Seguridad Alimentaria Mundial	-	-	-	-
Oficina de Bruselas	6	5	-	11	Oficina de Bruselas	6	5	-	11	Dirección de Relaciones con el Sistema de las Naciones Unidas y de Colaboración Multilateral (Nueva York y Ginebra)	-	-	-	-
										Oficina de Bruselas	-	-	-	-

Plan de Gestión del PMA para 2019-2021*					Actualización sobre el Plan de Gestión del PMA para 2019-2021**					Diferencias entre el Plan de Gestión para 2019-2021 y su versión actualizada				
Número de puestos	Categoría profesional	Servicios generales	Contratación nacional	Total de puestos	Número de puestos	Categoría profesional	Servicios generales	Contratación nacional	Total de puestos	Número de puestos	Categoría profesional	Servicios generales	Contratación nacional	Total de puestos
Oficina de Washington	9	7	-	16	Oficina de Washington	9	7	-	16	Oficina de Washington	-	-	-	-
Departamento de Gestión de Recursos	97	124	-	221	Departamento de Gestión de Recursos	138	155	-	293		41	31	-	72
Oficina del Subdirector Ejecutivo y Jefe de Finanzas	2	2	-	4	Oficina del Subdirector Ejecutivo y Jefe de Finanzas	2	2	-	4	Oficina del Subdirector Ejecutivo y Jefe de Finanzas	-	-	-	-
Dirección de Presupuesto y Programación	18	29	-	47	Dirección de Presupuesto y Programación	18	29	-	47	Dirección de Presupuesto y Programación	-	-	-	-
Dirección de Finanzas y Tesorería	30	23	-	53	Dirección de Finanzas y Tesorería	30	23	-	53	Dirección de Finanzas y Tesorería	-	-	-	-
Dirección de Servicios de Gestión	11	22	-	33	Dirección de Servicios de Gestión	11	22	-	33	Dirección de Servicios de Gestión	-	-	-	-
Dirección de Gestión y Seguimiento de las Realizaciones	15	7	-	22	Dirección de Recursos Humanos	49	65	-	114	Dirección de Recursos Humanos	49	65	0	114
Dirección de Seguridad	4	33	-	37	Dirección de Gestión de las Realizaciones y Rendición de Informes	11,0	6,0	-	17	Dirección de Gestión y Seguimiento de las Realizaciones	(4,0)	-1	0	-5
Dirección de Gestión Global de Riesgos	12	2	-	14	Dirección de Gestión Global de Riesgos	12	2	-	14	Dirección de Seguridad	(4,0)	-33	0	-37
Dirección de Bienestar del Personal	5	6	-	11	Dirección de Gestión del Bienestar del Personal	5	6	-	11	Dirección de Gestión Global de Riesgos	-	-	-	-
Oficinas corporativas	3	2	-	5	Oficinas corporativas	3	2	-	5	Dirección de Bienestar del Personal	-	-	-	-
Consignaciones centralizadas	3	2	-	5	Consignaciones centralizadas	3	2	-	5	Oficinas corporativas	-	-	-	-
Total general	874	380	617	1 871	Total general	874	380	617	1 871	Consignaciones centralizadas	-	-	-	-
										Total general	-	-	-	-

* Plan de Gestión del PMA para 2019-2021 (WFP/EB2/2018/6-A/1/Rev1)

** Actualización sobre el Plan de Gestión del PMA para 2019-2021 (WFP/EB1/2019/6/1)

*