

المجلس التنفيذي

الدورة السنوية

روما، 10-14 يونيو/حزيران 2019

World Food Programme
Programme Alimentaire Mondial
Programa Mundial de Alimentos
برنامج الأغذية العالمي



البند 8 من جدول الأعمال

WFP/EB.A/2019/8-A/4

المسائل التشغيلية – الخطط الاستراتيجية القطرية

للموافقة

التوزيع: عام

التاريخ: 13 مايو/أيار 2019

اللغة الأصلية: الإنكليزية

تتاح وثائق المجلس التنفيذي على موقع البرنامج على الإنترنت (<https://executiveboard.wfp.org>).

الخطة الاستراتيجية القطرية لهاييتي (2019-2023)

1 يوليو/تموز 2019 – 31 ديسمبر/كانون الأول 2023	المدة
199 155 529 دولارا أمريكيا	مجموع التكاليف التي يتحملها البرنامج
3	مؤشر المساواة بين الجنسين والعمر*

* <http://gender.manuals.wfp.org/en/gender-toolkit/gender-in-programming/gender-and-age-marker/>

موجز تنفيذي

احتلت هاييتي المرتبة 168 من أصل 189 بلدا على دليل التنمية البشرية، مسجلة 0.498 درجة. وعلى الرغم من التحسينات الملحوظة في بعض مؤشرات التنمية بين عامي 1990 و2017، بما في ذلك زيادة في العمر المتوقع تبلغ تسع سنوات عند الولادة، إلا أن التقدم ظل راكدا إلى حد كبير منذ عام 2015. وتعتبر هاييتي أيضا من بين أكثر بلدان العالم التي تعاني من انعدام المساواة: فعندما تؤخذ عدم المساواة في مجالات التعليم، والدخل، والصحة في الاعتبار، تنخفض الدرجة المعدلة على دليل التنمية البشرية إلى 0.304⁽¹⁾. وعلى الرغم من الدرجة المتوسطة لهذا البلد على مؤشر المؤسسات الاجتماعية والمساواة بين الجنسين⁽²⁾، مما يشير إلى وجود بعض الأسباب للتمييز في الإطار القانوني لهذا البلد، إلا أنه توجد في الواقع حالات صارخة لعدم المساواة بين الجنسين في المجالين العام والخاص.

(1) دليل التنمية البشرية المعدل بعامل عدم المساواة هو وراء توزيع القيم المتوسطة للمتغيرات الإنمائية، مما يعبر عن الخسارة في التنمية البشرية بسبب عدم المساواة.

(2) منظمة التعاون والتنمية في الميدان الاقتصادي: مؤشر المؤسسات الاجتماعية والمساواة بين الجنسين، 2014. (https://www.genderindex.org/country/haiti/#_ftn7).

لاستفساراتكم بشأن الوثيقة:

السيد R. Tran Ba Huy

المدير القطري

بريد إلكتروني: ronald.tranbahuy@wfp.org

السيد M. Barreto

المدير الإقليمي

أمريكا اللاتينية والبحر الكاريبي

بريد إلكتروني: miguel.barreto@wfp.org

وكما هو موضح في السياسة والاستراتيجية الوطنية المحدثة للسيادة الغذائية والأمن الغذائي (السياسة والاستراتيجية الوطنية) (التي تشكل التقرير الخاص بالاستعراض الاستراتيجي الوطني للقضاء على الجوع في هايتي)، فإن ارتفاع معدل انعدام الأمن الغذائي منذ عام 2009 يشكل تحدياً. فقد انخفض الإنتاج الزراعي في هايتي بمرور الوقت بحيث لا يلبي الطلب المحلي، مما يعني أن الإمدادات الغذائية تعتمد على الواردات. ويتأثر الأمن الغذائي والتغذية تأثراً سلبياً بسبب الفقر الواسع الانتشار، وسُبل كسب العيش غير المستدامة، والتعرض للصدمات والضغوط، وارتفاع أسعار المواد الغذائية بسبب ارتفاع تكاليف الإنتاج والاستيراد، وعدم كفاية البرامج الاجتماعية، والعادات الغذائية غير المناسبة ضمن عوامل أخرى.

ونظراً لأن هدف التنمية المستدامة 2 يمثل قضية حرجة بالنسبة للخطة العامة، فإن البرنامج يُعتبر في وضع جيد لتقديم مساهمة كبيرة في التنمية الشاملة لهايتي عن طريق الاستفادة من قدراته التشغيلية القوية في الأنشطة الإنسانية والإنمائية، وشركائه التقنية والسياسية مع وزارات رئيسية. ولهذا، فإن الخطة الاستراتيجية القطرية تركز على ست حصائل استراتيجية تكميلية: تقديم المساعدة المباشرة للسكان المتضررين من الأزمة والضعفاء بشكل مزمن (الحصيلتان الاستراتيجيتان 1 و2)؛ وتعزيز قدرة أصحاب الحيازات الصغيرة على الوصول إلى الأسواق المؤسسية، وبناء صمودهم في وجه المخاطر المرتبطة بتغير المناخ وقدرتهم على إدارتها (الحصيلتان الاستراتيجيتان 3 و4)؛ ودعم المؤسسات الوطنية والشركاء في عملهم من أجل تحقيق خطة التنمية المستدامة لعام 2030، ولا سيما الهدف 2 (الحصيلتان الاستراتيجيتان 5 و6). وتعد المساواة بين الجنسين وتمكين المرأة من بين القضايا الشاملة على نطاق الخطة الاستراتيجية القطرية.

وقد وضعت هذه الخطة الاستراتيجية القطرية من خلال مشاورات مكثفة مع الحكومة، والشركاء، والمجتمع المدني، والجهات المانحة، ولذلك فإنها تتطوي على عدة تحولات استراتيجية بدأت في السنوات الأخيرة، كما أنها تُعجل بها. وسوف يشهد التحول الأول قيام البرنامج بتعزيز دعمه للزراعة الوطنية على نطاق حافظته، تماشياً مع الخطط الحكومية لإعادة إنعاش القطاع الزراعي كوسيلة لمعالجة انعدام الأمن الغذائي. وسوف يشمل ذلك تمكين المزارعين من أصحاب الحيازات الصغيرة، ولا سيما النساء، من خلال التدريب وتعزيز القدرات (الحصيلة الاستراتيجية 3)، وتقديم حوافز للإنتاج عن طريق زيادة المشتريات من المنتجات المحلية والوطنية (الحصائل الاستراتيجية 1 و2 و3 و5). وسوف ينطوي التحول الثاني، الذي يتماشى مع الطريقة الجديدة لعمل الأمم المتحدة، على تعزيز محور الترابط بين العمل الإنساني والإنمائي في هايتي، مما يدعم التقدم المستدام نحو تحقيق هدف التنمية المستدامة 2 عن طريق السعي إلى إيجاد عناصر تآزر أقوى مع التدخلات المشتركة الطويلة الأجل للتنمية المتعددة القطاعات؛ كما أن المساعدة المقدمة في حالات الطوارئ، كلما كان ذلك ممكناً، سوف توجه عن طريق شبكات الأمان الاجتماعي المستجيبة للصدمات (الحصائل الاستراتيجية 1 و2 و5). أما التحول الثالث، فسوف يتصدى لضعف هايتي في مواجهة الصدمات المتكررة من خلال استثمارات في تدابير التكيف، بما في ذلك أنشطة كسب العيش وبناء الصمود، ونظم الأغذية المستدامة، وتعزيز استراتيجيات إدارة المخاطر المناخية لزيادة الاعتماد الذاتي للسكان، مع استعادة النظم الإيكولوجية الهشة والمتدهورة (الحصيلة الاستراتيجية 4). وسوف يتمثل التحول الرابع في الانتقال من معالجة الآثار المباشرة لسوء التغذية لدى الأم والطفل إلى التصدي لأسبابه الأساسية من خلال تعزيز القدرات المؤسسية، وشبكات الأمان المراعية للتغذية، ومبادرات الرسائل الخاصة بتغيير السلوك (الحصيلتان الاستراتيجيتان 2 و5). أما التحول الخامس، الذي يعكس زيادة تركيز إطار عمل الأمم المتحدة للمساعدة الإنمائية على المساعدة التقنية، فسوف يعكس توحيد مساهمة البرنامج في السياسات التمهيديّة، وتعزيز القدرات التشغيلية على مستوى النظام من أجل تيسير استراتيجيات تسليم مسؤولية البرنامج في المستقبل إلى أصحاب المصلحة الوطنيين، وضمان استدامة برامج الإغاثة والتنمية الوطنية على المدى الطويل (الحصيلة الاستراتيجية 5).

وعن طريق المساهمة في تحقيق هدف التنمية المستدامة 2 و17، فإن الخطة الاستراتيجية القطرية تتماشى بشكل مباشر مع السياسة والاستراتيجية الوطنية المحدثة، والخطة الوطنية للتنمية الاستراتيجية، وإطار عمل الأمم المتحدة للمساعدة الإنمائية. وعن طريق التركيز القوي على الشراكات على المستويين التشغيلي والاستراتيجي، فإن تنفيذ الخطة سوف يمكن البرنامج من مساعدة هذا البلد لمعالجة مواطن الضعف الحادة والمزمنة، وبناء الصمود، لإحراز تقدم نحو تحقيق القضاء على الجوع.

مشروع القرار*

يوافق المجلس على "الخطة الاستراتيجية القطرية لهائتي (2019-2023)" (WFP/EB.A/2019/8-A/4) بتكلفة إجمالية يتحملها البرنامج قدرها 199 155 529 دولارا أمريكيا.

* هذا مشروع قرار، وللإطلاع على القرار النهائي المعتمد من المجلس، يرجى الرجوع إلى وثيقة القرارات والتوصيات الصادرة في نهاية الدورة.

1- التحليل القطري

1-1 السياق القطري

1- في عام 2018، احتلت هايتي المرتبة 168 من بين 189 بلداً على دليل التنمية البشرية⁽³⁾ بالحصول على 0.498 درجة. وتعكس هذه الدرجة متوسط العمر المتوقع وهو 63.6 سنة (الإناث: 65.8؛ والذكور 61.4)، ومتوسط 9.3 سنة من التعليم المتوقع للأطفال، و5.3 سنة من الدراسة للكبار (4.3 للنساء، و6.6 للرجال)، ومعدل لمعرفة القراءة والكتابة يبلغ 48.7 في المائة، ونصيب الفرد من الدخل القومي الإجمالي، وهو 1 665 دولاراً أمريكياً.⁽⁴⁾

2- وعلى الرغم من حدوث بعض التحسينات الملحوظة في بعض مؤشرات التنمية بين عامي 1990 و2017، بما في ذلك زيادة في متوسط العمر المتوقع بلغت تسع سنوات عند الولادة، وزيادة قدرها 2.6 سنة في متوسط سنوات الدراسة، فقد ظل التقدم راكداً إلى حد كبير منذ عام 2015.⁽⁵⁾ وقد انخفضت مؤشرات أخرى بدرجة كبيرة منذ عام 1990، مثل نصيب الفرد من الدخل القومي الإجمالي، والذي انخفض بنسبة 12.6 في المائة. وإلى جانب الكوارث المتكررة، فإن هذه العوامل تساعد في تفسير سبب انخفاض التقدم في هايتي بمقياس دليل التنمية البشرية إلى أقل من المتوسط بالنسبة للإقليم وللبلدان في مجموعة التنمية البشرية المنخفضة منذ عام 1990.

3- وتعد هايتي أيضاً من أكثر بلدان العالم التي تعاني من انعدام المساواة؛ فعندما تؤخذ عدم المساواة في مجالات التعليم، والدخل، والصحة في الاعتبار، تنخفض الدرجة المعدلة على دليل التنمية البشرية إلى 0.304.⁽⁶⁾ وعلى الرغم من الدرجة المتوسطة لهذا البلد على مؤشر المؤسسات الاجتماعية والمساواة بين الجنسين،⁽⁷⁾ مما يشير إلى وجود بعض الأسباب للتمييز في الإطار القانوني لهذا البلد، إلا أنه توجد في الواقع حالات صارخة لعدم المساواة بين الجنسين في المجالين العام والخاص، كما يتضح من المرتبة 144 التي تحتلها هايتي على مؤشر عدم المساواة بين الجنسين. وعلى سبيل المثال، فعلى الرغم من اعتماد تعديل يحدّد نسبة 30 في المائة للنساء في جميع المناصب المنتخبة والمعينة، إلا أن النساء يشكلن حالياً 2.7 في المائة فقط من أعضاء البرلمان الحاليين.⁽⁸⁾ ولا يزال العنف ضد المرأة يؤثر على واحدة من كل ثلاث نساء وفتاة في هايتي، حيث أن إمكانية وصولهن إلى الأماكن الآمنة والحماية القانونية الفعالة لا تزال محدودة بسبب ضعف النظام القضائي لهذا البلد.⁽⁹⁾

4- فقد تم انتخاب Jovenel Moise رئيساً للجمهورية في نوفمبر/تشرين الثاني 2016. ومنذ ذلك الحين، أدت التعديلات التصاعدية لأسعار المنتجات النفطية إلى اندلاع أعمال الشغب في الفترة من 6 إلى 9 يوليو/تموز 2018، مما أدى إلى استقالة رئيس الوزراء. وشكلت حكومة جديدة أدت اليمين القانونية في 17 سبتمبر/أيلول 2018، غير أن ضعف النمو الاقتصادي، وانخفاض قيمة العملة، والانقسامات السياسية، كل ذلك أدى إلى مناخ من عدم الاستقرار الاجتماعي - السياسي. وواصلت التوقعات الاقتصادية تدهورها، وقد يؤدي المزيد من الاضطرابات المدنية إلى زيادة المخاطر الأمنية، وتعرض الاستثمارات الخاصة

(3) برنامج الأمم المتحدة الإنمائي، دليل التنمية البشرية: تحديث إحصائي عام 2018، هايتي، انظر الموقع الشبكي http://hdr.undp.org/sites/all/themes/hdr_theme/country-notes/HTI.pdf.

(4) لاحظ أن المؤشرات الاقتصادية للفرد تقل بشكل ملحوظ عند استبعاد التحويلات المالية، بينما لا تتوفر بيانات مصنّفة حسب الجنس والعمر لعوامل معيّنة مثل الدراسة المتوقعة أو معرفة القراءة والكتابة. برنامج الأمم المتحدة الإنمائي، تقرير التنمية البشرية: هايتي، انظر الموقع الشبكي <http://hdr.undp.org/en/countries/profiles/HTI>.

(5) حال عدم وجود بيانات مصنّفة حسب الجنس والعمر دون حساب مؤشر التنمية الجنسانية؛ ولذلك، فمن الصعب تأكيد ما إذا كانت التحسينات تعتبر متناسبة فيما يتعلق بالنساء والرجال والبنات والأولاد.

(6) دليل التنمية البشرية المعدل بعامل عدم المساواة هو وراء توزيع القيم المتوسطة للمتغيرات الإنمائية، مما يعبر عن الخسارة في التنمية البشرية بسبب عدم المساواة.
(7) منظمة التعاون والتنمية في الميدان الاقتصادي: هايتي - 2014، (<https://www.genderindex.org/country/haiti-2014-results/>).

(8) الوكالة الأمريكية للتنمية الدولية، 2017. صحيفة وقائع عن المرأة والمساواة بين الجنسين: مارس/آذار 2017، انظر الموقع الشبكي https://www.usaid.gov/sites/default/files/documents/1862/FINAL_Women_and_Gender_Fact_Sheet_March_2017.pdf. الوكالة الأمريكية للتنمية الدولية، 2018. المرأة في البرلمانات الوطنية، 2018. انظر الموقع الشبكي <http://archive.ipu.org/wmn-e/classif.htm>.

(9) الوكالة الأمريكية للتنمية الدولية، 2017. صحيفة وقائع عن المرأة والمساواة بين الجنسين: مارس/آذار 2017، انظر الموقع الشبكي https://www.usaid.gov/sites/default/files/documents/1862/FINAL_Women_and_Gender_Fact_Sheet_March_2017.pdf.

للخطر، ولا سيما مع رحيل بعثة الأمم المتحدة لتحقيق الاستقرار في هايتي في عام 2017، والإغلاق المتوقع لبعثة الأمم المتحدة لدعم العدالة في هايتي في أبريل/نيسان 2019.

2-1 التقدّم نحو هدف التنمية المستدامة 2

الغايات

5- في عامي 2017 و2018، جرت مشاورات بشأن الاستعراض الاستراتيجي الوطني للقضاء على الجوع، والذي استهله البرنامج وقاده مكتب رئيس الوزراء بالتعاون مع إحدى عشرة وزارة، وأصحاب مصلحة رئيسيين، ومؤسسات أكاديمية، وأربع وكالات تابعة للأمم المتحدة،⁽¹⁰⁾ وقد أوضحت التحديات المتعلقة بتحقيق هدف التنمية المستدامة 2. ويمثل الاستعراض نسخة محدّثة من السياسة والاستراتيجية الوطنية للسيادة الغذائية والأمن الغذائي والتغذية (السياسة والاستراتيجية الوطنية)، والتي نُقحت بغية تحقيق هدف التنمية المستدامة 2.

6- وقد تردت أوضاع الأمن الغذائي في هايتي، إذ ارتفعت درجة مؤشر الجوع العالمي من 28 في عام 2009 إلى 34 في عام 2017، ووصلت إلى عتبة "مقلقة للغاية"⁽¹¹⁾. وبوصول هذه النسبة إلى 47 في المائة، أصبح معدل نقص التغذية من أعلى المعدلات على مستوى العالم في عام 2017⁽¹²⁾. وأفادت دراسة الوكالة الوطنية لتنسيق الأمن الغذائي في هايتي في نوفمبر/تشرين الثاني 2016 بأن 77 في المائة من الأسر الريفية كانت تقضي يوماً وليلة بالكامل على الأقل دون أي طعام.⁽¹³⁾ ومن بين العوامل الأخرى، فإن انعدام الأمن الغذائي يتأثر بفعل الأداء الضعيف للقطاع الزراعي إلى جانب الاعتماد الكبير على الواردات الغذائية التي تمثل أكثر من نصف الأغذية و83 في المائة من الأرز المستهلك. وتعتبر أسعار المنتجات الغذائية الرئيسية أعلى بنسبة تتراوح بين 30 و77 في المائة من أسعارها في أمريكا اللاتينية ومنطقة البحر الكاريبي،⁽¹⁴⁾ مما يجعل السكان الضعفاء غير قادرين على تحملها. ويؤثر هذا بشكل غير متناسب على النساء اللاتي يقل لديهن رأس المال (إذ أن 71 في المائة من النساء ليست لديهن أرض أو مسكن)،⁽¹⁵⁾ وتقل لديهن فرص الوصول إلى الخدمات ومناصب صنع القرار على جميع المستويات، وينخفض مستواهن في التعليم الرسمي.⁽¹⁶⁾ كما أن أسعار الأغذية ترتفع بتأثير التحديات اللوجستية، وبسبب ارتفاع تكاليف الإنتاج، وعدم كفاية هيكل السوق، بالإضافة إلى التضخم الذي طرأ أخيراً، وانخفاض قيمة العملة.⁽¹⁷⁾

(10) برنامج الأغذية العالمي، ومنظمة الأغذية والزراعة للأمم المتحدة، ومنظمة الأمم المتحدة للطفولة (اليونيسف)، ومنظمة الصحة العالمية.

(11) انظر المعهد الدولي لبحوث سياسات الأغذية. 2017. "مؤشر الجوع العالمي". <http://www.ifpri.org/publication/2017-global-hunger-index>. (data). يمثل الافتقار إلى بيانات مصنّفة حسب الجنس والعمر تحدياً في هايتي.

(12) منظمة الأغذية والزراعة. 2017. انظر الموقع الشبكي *Latin America and Caribbean are falling off path to Zero Hunger by 2030* (<http://www.fao.org/news/story/en/item/1043175/icode/>).

(13) الوكالة الوطنية لتنسيق الأمن الغذائي في هايتي، ديسمبر/كانون الأول 2016. *Évaluation de la sécurité alimentaire en situation d'urgence*. متاح (بالفرنسية) في الموقع الشبكي https://documents.wfp.org/stellent/groups/public/documents/ena/wfp283549.pdf?_ga=1.238277504.1637837759.146219196.

(14) البنك الدولي، 2016. "هايتي - دعنا نتحدث عن المنافسة. استعراض موجز لأوضاع السوق"، انظر الموقع الشبكي <http://documents.worldbank.org/curated/en/951621468197998092/Haiti-let-s-talk-competition-a-brief-review-of-market-conditions>.

(15) صندوق الأمم المتحدة للسكان، 2017. *Faits et chiffres clés sur la situation des femmes en Haïti*. انظر الموقع الشبكي <https://haiti.unfpa.org/fr/news/faits-et-chiffres-cl%C3%A9s-sur-la-situation-des-femmes-en-ha%C3%A9ti-novembre-> (2017).

(16) البنك الدولي للإنشاء والتعمير والبنك الدولي. 2014. *الاستثمار في الناس لمحاربة الفقر في هايتي*. انظر الموقع الشبكي <http://documents.worldbank.org/curated/en/222901468029372321/pdf/944300v10REPLA0ment0EN0web0version.pdf>.

(17) منظمة الأغذية والزراعة ومنظمة الصحة للبلدان الأمريكية. 2017. *بانوراما الأمن الغذائي والتغذوي في أمريكا اللاتينية ومنطقة البحر الكاريبي لعام 2016*. انظر الموقع الشبكي <http://www.fao.org/3/a-i6977e.pdf>. الوكالة الوطنية لتنسيق الأمن الغذائي 2018. *نشرة سلة الأغذية*. (يوليو/تموز 2018).

7- وتبلغ معدلات سوء التغذية الحاد على المستوى الوطني حالياً 4 في المائة تقريباً. وفضلاً عن ذلك، ففي الوقت الذي انخفض فيه معدل انتشار سوء التغذية المزمن بين الأطفال دون الخامسة من العمر منذ عام 1995، ظل معدل الركود ثابتاً عند نحو 22 في المائة منذ عام 2012 (19.9 في المائة بين البنات، و24 في المائة بين الأولاد)، حيث تضاعف عدد الأطفال المتأثرين في الشريحة السكانية الأشد فقراً بمقدار أربعة أضعاف، مقارنة بالشريحة الأكثر ثروة. (18) كما أن معدلات فقر الدم بلغت مستويات مثيرة للقلق، إذ يتأثر بفقر الدم 66 في المائة من الأطفال دون سن الخامسة (64.8 في المائة بين البنات؛ و67.8 في المائة بين الأولاد)، ويتأثر 49 في المائة من النساء والبنات اللاتي تتراوح أعمارهن بين 15 عاماً و49 عاماً. (19) وعلاوة على ذلك، فإن 32 في المائة من النساء اللاتي يلدن تقل أعمارهن عن 20 عاماً، و2 في المائة دون سن الخامسة عشرة؛ (20) وتعد الأمومة المبكرة أحد الأسباب الرئيسية لسوء التغذية. (21) وفي عام 2017، قدر معدل انتشار فيروس نقص المناعة البشرية/الإيدز بين البالغين بنسبة 1.9 في المائة، في حين بلغ 0.9 في المائة بين النساء الشابات، بينما يُقدر أن نحو 6 700 طفل دون سن الخامسة عشرة مصابون بفيروس نقص المناعة البشرية/الإيدز. (22) وتشير التقديرات إلى أن التكلفة الإجمالية لسوء التغذية المزمن وفقر الدم في هايتي بين عامي 2013 و2020 سوف تصل إلى 1.26 مليار دولار أمريكي، أي ما يعادل خسارة بنسبة 16 في المائة من الناتج المحلي الإجمالي. (23) كما أن التنوع الغذائي منخفض لأن النظام الغذائي يعتمد إلى حد كبير على الحبوب والزيوت والسكر، وبدرجة أقل على البقول؛ ويتم تناول الفاكهة بمعدل 2.7 مرة في الأسبوع، والخضروات بمعدل 1.4 مرة في الأسبوع فقط. (24)

8- وفي حين كان القطاع الزراعي يمثل خمس الناتج المحلي الإجمالي في عام 2015، فإن إنتاجه بلغ 12 في المائة بين عامي 1997 و2016. وقد أدت التعديلات الهيكلية المتتالية إلى تحرير الأسواق الزراعية في هايتي، وإزالة جميع التعريفات الجمركية تقريباً على الواردات، وإنهاء الإعانات الزراعية المحلية. كما أن ضعف جودة التربة، ومحدودية الوصول إلى الائتمانات والمدخلات الجيدة يرغم أصحاب الحيازات الصغيرة على اعتماد ممارسات زراعية غير مستدامة. كذلك فإن عدم القدرة على المحافظة على سبل عيش لائقة في قطاع الزراعة يدفع الشباب والشابات إلى الهجرة إلى مناطق حضرية مزدحمة بشكل متزايد أو إلى الخارج، مما يؤدي إلى التوسع الحضري المترامي، والحد من قوة العمل في مناطق ريفية غير مضمونة.

(18) وزارة الصحة العامة والسكان. 2018. *Haiti, Enquête mortalité, morbidité et utilisation des services (EMMUS VI), 2016–2017*. 2018.

انظر الموقع الشبكي <https://www.dhsprogram.com/pubs/pdf/FR326/FR326.pdf>.

(19) منظمة الأغذية والزراعة ومنظمة الصحة للبلدان الأمريكية. 2017. *بانوراما الأمن الغذائي والتغذوي في أمريكا اللاتينية والبحر الكاريبي لعام 2016*. انظر الموقع الشبكي <http://www.fao.org/3/a-i6977e.pdf>.

(20) صندوق الأمم المتحدة للسكان. 2017. وثيقة البرنامج القطري لهايتي 2017-2021. انظر الموقع الشبكي https://www.unfpa.org/sites/default/files/portal-document/Haiti_CPD_2017-2021_EN.pdf.

(21) أظهرت الدراسات أن خطر التقرم أعلى بنسبة 63 في المائة بين المواليد البكر لبنات دون سن الثامنة عشرة في أمريكا اللاتينية والبحر الكاريبي (Fink, G) وآخرون (2014). "قد يؤدي تحسين فرص الوصول إلى خدمات تنظيم الأسرة إلى تحسين النمو الخطي ونمو الأطفال في البلدان ذات الدخل المنخفض والمتوسط". *PLoS One* 9(7): e102391. انظر الموقع الشبكي <https://journals.plos.org/plosone/article?id=10.1371/journal.pone.0102391>.

(22) لا تتاح نسبة مئوية للأطفال دون سن الخامسة عشرة. برنامج الأمم المتحدة المشترك المعني بفيروس نقص المناعة البشرية/الإيدز، هايتي، صفحة البيانات القطرية. انظر الموقع الشبكي <http://www.unaids.org/en/regionscountries/countries/haiti>.

(23) اللجنة الاقتصادية لأمريكا اللاتينية والبحر الكاريبي. 2010. *Rapport sur le Coût de la Faim en Haïti*. Bureau de la Présidence. 2012. انظر الموقع الشبكي https://mspp.gouv.ht/site/downloads/ABA%20GRANGOU_Note%20Conceptuelle_Lancement_Final.pdf. Aba Grangou. *Note Conceptuelle du Programme National de Lutte contre la Faim et la Malnutrition*. Ministère de la Santé Publique et de la Population and Aba Grangou. 2012. *Politique Nationale de Nutrition*. وآخرون 2014. انظر الموقع الشبكي https://mspp.gouv.ht/site/downloads/ABA%20GRANGOU_Note%20Conceptuelle_Lancement_Final.pdf; *Réduire la Malnutrition en Haïti : Estimation à l'Appui du Plaidoyer en Faveur de la Nutrition. Haïti Profiles*. 2013. انظر الموقع الشبكي <https://www.fantaproject.org/sites/default/files/resources/Haiti-PROFILES-2013-Costing-Report-FRENCH-Mar2014.pdf>.

(24) الوكالة الوطنية لتنسيق الأمن الغذائي. 2016. *Évaluation de la Sécurité Alimentaire en Situation d'Urgence (ESASU). Données collectées en Décembre 2015*. انظر الموقع الشبكي <https://reliefweb.int/report/haiti/evaluation-de-la-scurit-> (in French) at <https://reliefweb.int/report/haiti/evaluation-de-la-scurit-> مؤشرات التنوع الغذائي المصنفة حسب الجنس والعمر ليست متاحة. *alimentaire-en-situation-d-urgence-esasu-avril-2016-donn-es*.

9- ومن بين بلدان العالم، تعتبر هايتي البلد الثالث الأكثر تعرضاً لتغيُّر المناخ مع تأثر النُظم الغذائية تأثراً شديداً بالظواهر المناخية المتطرفة وغيرها من الظواهر المتكررة.⁽²⁵⁾ وكانت الصدمات المرتبطة بالأحوال الجوية سبباً في حدوث أضرار وخسائر سنوية تعادل في المتوسط 2 في المائة من الناتج المحلي الإجمالي خلال الفترة بين عامي 1975 و2012؛ وتسبب زلزال عام 2010 في أضرار هيكلية بلغت 120 في المائة من الناتج المحلي الإجمالي، في حين تسبب إعصار ماثيو عام 2016 في أضرار تعادل 32 في المائة من الناتج المحلي الإجمالي. وتترك الأعاصير وحالات الجفاف وغيرها من الصدمات أيضاً آثاراً كثيرة على الأمن الغذائي، مما يؤثر على 300 000 فرد تقريباً كل عامين. كما أن التدهور البيئي، وإزالة الغابات بسبب الممارسات غير المستدامة في قطاعي الزراعة والطاقة، وخاصة استخدام الفحم النباتي، يزيدان من تفاقم أثر الصدمات الطبيعية. وتحدد أوجه عدم المساواة بين الجنسين المرتبطة بأدوار جنسانية راسخة ومعززة اجتماعياً الطرق التي يتأثر بها النساء والرجال والبنات والأولاد، وقدرتهم على التعامل مع تغيُّر المناخ.

بيئة الاقتصاد الكلي

10- منذ الثمانينات، تخلف متوسط النمو الاقتصادي السنوي في هايتي عن التوسع الديمغرافي. وتعتبر هايتي من أقل البلدان نمواً، وهي أفقر بلد في الأمريكتين. وقد أدى النمو غير المتسق في الناتج المحلي الإجمالي، وخاصة بسبب ضعف الأداء في القطاع الزراعي،⁽²⁶⁾ والتقلصات الحادة في أعقاب الكوارث الطبيعية، إلى أن أصبح 59 في المائة من الهايتيين يعيشون في فقر، كما يعيش 24 في المائة في فقر مدقع.⁽²⁷⁾ وتتأثر النساء بشكل غير متناسب بارتفاع مستويات عدم المساواة،⁽²⁸⁾ وتميل المرأة الهايتية إلى القيام بمهام منزلية وإنجابية غير مدفوعة الأجر، وبذلك فإنها تصبح أكثر عرضة للبطالة؛ وتشكل المرأة الهايتية 56 في المائة من العمال غير الرسميين، بينما لا تشغل سوى 30 في المائة من الوظائف الرسمية،⁽²⁹⁾ وتكسب في المتوسط أقل من الرجال بنسبة 32 في المائة.⁽³⁰⁾

11- وفي عام 2018، خفضت الحكومة تقديراتها للنمو الاقتصادي،⁽³¹⁾ مدفوعة بتضخم بنسبة مئوية مكونة من رقمين، وخاصة في أسعار الأغذية والمراقق، وانخفاض قيمة العملة.⁽³²⁾ ونظراً لاعتماد هايتي على الواردات الغذائية، بما في ذلك السلع الأساسية، فإن ضعف العملة، وانخفاض القوة الشرائية من شأنه أن يضع الأمن الغذائي للأسر ذات الدخل المنخفض في دائرة الخطر.

الروابط الرئيسية بين القطاعات

12- يبرز الاستعراض الاستراتيجي الوطني للقضاء على الجوع الروابط بين تحسين الأمن الغذائي والتغذية في هايتي وأهداف التنمية المستدامة 1، 3، 4، 5، 8، 9، 10، 11، 15، و16. وتشير هذه الروابط إلى أن التقدم نحو تحقيق هدف التنمية المستدامة 2 سوف يتطلب أيضاً استثمارات في أولويات وطنية أوسع من قبيل نُظم الحماية الاجتماعية التي تلبى الاحتياجات الأساسية في مجالات الأغذية والتعليم والصحة لأضعف الناس، ومبادرات التنمية الشاملة والمستدامة لإعادة الحياة

(25) Germanwatch، 2017. المؤشر العالمي لمخاطر المناخ. 2017. انظر الموقع الشبكي <https://germanwatch.org/sites/germanwatch.org/files/publication/16411.pdf>

(26) البنك الدولي. البنك الدولي في هايتي. (<https://www.worldbank.org/en/country/haiti/overview>).

(27) Haitian Institute for Statistics and Information Technology مسح عن الظروف المعيشية للأسر بعد الزلزال (e.-) <http://ecvmashaiti2012.e-> (monsie.com/)

(28) مؤشر جيني هو 0.61.

(29) صندوق الأمم المتحدة للسكان. 2017. *Faits et chiffres clés sur la situation des femmes en Haïti*. <https://haiti.unfpa.org/fr/news/faits-> (et-chiffres-cl%C3%A9s-sur-la-situation-des-femmes-en-ha%C3%A9ti-novembre-2017).

(30) البنك الدولي. 2014. *الاستثمار في الأشخاص لمحاربة الفقر في هايتي: تأملات في صنع السياسات القائمة على الأدلة*. انظر الموقع الشبكي <http://documents.worldbank.org/curated/en/222901468029372321/pdf/944300v10REPLA0ment0EN0web0version.pdf>

(31) The Economist Intelligence Unit. October 11 2018. *New Cabinet Inherits Murky Economic Waters* (<http://country.eiu.com/article.aspx?articleid=1777234561&Country=Haiti&topic=Economy>).

(32) اعتباراً من أواخر عام 2017 إلى نوفمبر/تشرين الثاني 2018، انخفض سعر الصرف بالنسبة للدولار الأمريكي من 63.7 جورد هائيتية إلى 70.8 جوردة هائيتية.

إلى المناطق الريفية التي تأثرت بالهجرة الخارجية، ولمعالجة أوجه عدم المساواة بين الجنسين، وكسر حلقة الفقر بين الأجيال؛ وزيادة الإنتاج المحلي والمشتريات المحلية؛ والاستثمارات في البنية التحتية لضمان تشغيل سلاسل القيمة في المجالات التي تتسم برداءة الاتصالات.

3-1 الفجوات والتحديات المتعلقة بالجوع

- 13- تم تحديد الفجوات والتحديات التالية المتعلقة بالجوع أثناء المشاورات حول الاستعراض الاستراتيجي:
- ◀ يعيق الانتشار الواسع النطاق للفقر والضعف أمام الصدمات إمكانية وصول الأسر إلى الأغذية الكافية والمغذية، ويؤدي إلى زيادة اعتماد استراتيجيات التكيف السلبية استجابة للكوارث الطبيعية، أو المواسم العجاف، أو عوامل الإجهاد المزمنة، مثل ارتفاع أسعار الأغذية. وفي المناطق الريفية الفقيرة والمعزولة، تحد فجوات البنية التحتية من توفر الأغذية في الأسواق.
 - ◀ تعني العادات الغذائية غير المناسبة، ومحدودية الوصول إلى الأغذية أن تستهلك الأسر بصورة متزايدة أغذية عالية التجهيز بدلا من البدائل الغنية بالمغذيات، والتي يتسم إنتاجها بعدم كفايته بعد استقراره.
 - ◀ تتسم سبل العيش الريفية غير المستدامة بمحدودية القدرة على الوصول إلى الأسواق، وانخفاض الإنتاجية الزراعية المرتبطة بالافتقار إلى المدخلات ذات النوعية الجيدة، وإلى الاستثمارات، ونقل التكنولوجيا، والحصول على الائتمان، ورداءة التربة. ويمكن أن تنتج عن هذه العوامل ممارسات تؤدي إلى تدهور البيئة، وإضعاف قدرة المجتمعات المحلية على التكيف مع تغير المناخ، وبالتالي، زيادة تعرضها للكوارث.
 - ◀ تعرقل عدم كفاية القدرة المالية والمؤسسية الوطنية برامج الحماية الاجتماعية الشاملة، وخدمات الصحة العامة الميسرة في كل مرحلة من مراحل دورة الحياة.
 - ◀ يؤدي استمرار حالات عدم المساواة الاجتماعية والثقافية والهيكلية بين الجنسين إلى عرقلة حصول النساء والشباب على التعليم الرسمي، والوظائف، ورأس المال، والمشاركة في المجال العام، إلى استدامة حالات عدم المساواة بين الجنسين، وحلقة الفقر الممتدة بين الأجيال.

4-1 الأولويات القطرية الرئيسية

الحكومة

- 14- توضح الخطة الوطنية للتنمية الاستراتيجية للفترة 2012-2030 رؤية هايتي المتمثلة في جعلها اقتصادا ناشئا بحلول عام 2030. وتستند هذه الخطة إلى أربع ركائز:
- ◀ إعادة بناء مناطق هذا البلد: إنشاء بنية تحتية اقتصادية لتحقيق النمو الاقتصادي، وإيجاد فرص عمل، والحصول على الخدمات الاجتماعية، وتعزيز الاقتصادات الإقليمية التي تشجع التنمية المحلية؛ والتوسع الحضري، والتخطيط الريفي على أساس إدارة المخاطر لحماية التراث الطبيعي والتاريخي.
 - ◀ إعادة البناء الاقتصادي: تحقيق الثروة والعمالة، من خلال تعزيز القطاع الخاص، وزيادة الأمن الغذائي، والحد من الضغوط على البيئة والموارد الطبيعية.
 - ◀ إعادة البناء الاجتماعي: تطوير تغطية الخدمات الأساسية على نطاق البلد، وإقامة مراكز للتنمية في الأقاليم، وعلى المستوى المحلي، وتحسين السكن، والاندماج الاجتماعي بهدف توسيع الطبقة الوسطى، وتحقيق المساواة بين الجنسين.
 - ◀ إعادة البناء المؤسسي: إنشاء دولة قوية ومستقرة لا مركزية تعزز الشفافية والمساءلة، وتحسين إدارة الأراضي، وحماية الملكية الخاصة.

- 15- وبالإضافة إلى القضايا الشاملة مثل الصمود والمساواة بين الجنسين، اعتمدت السياسة والاستراتيجية الوطنية المحدثة للسيادة الغذائية والأمن الغذائي والتغذية التوجيهات الاستراتيجية التالية:
- ◀ الحد من هيمنة السياسات التي تعزز التجارة الدولية لصالح سياسات تعزز تحقيق السيادة الغذائية، والأمن الغذائي، والتغذية؛
 - ◀ الاعتماد على الزراعة الأسرية والأعمال الزراعية التجارية كقوة دافعة لإحياء اقتصاد هايتي، والقضاء على الجوع، وسوء التغذية؛
 - ◀ الاستثمار في شبكات الأمان الاجتماعي، وتوفير الخدمات الأساسية ذات النوعية الجيدة لأشد الناس ضعفاً، وذلك لضمان حصولهم على التغذية الكافية، وعدم تخلف أي فرد عن الركب في التنمية الاجتماعية والاقتصادية لهذا البلد؛
 - ◀ تعزيز القدرات الوطنية من أجل التنفيذ الكامل للسياسة الاستراتيجية الوطنية.

الأمم المتحدة والشركاء الآخرون

- 16- توجد في إطار عمل الأمم المتحدة للمساعدة الإنمائية للفترة 2017-2021 خمسة مجالات متطابقة للتدخل صُممت لدعم تنفيذ الخطة الوطنية للتنمية الاستراتيجية: الحد من الفقر، وتعزيز العمل اللائق والوصول إلى الخدمات الاجتماعية الأساسية ذات النوعية الجيدة واستخدامها؛ والمساواة بين الجنسين والحماية؛ والصمود؛ والحوكمة. وبينما ستواصل وكالات الأمم المتحدة التنفيذ المباشر لبرامج المساعدة في هايتي، وخاصة في حالات الطوارئ، فإن تعزيز القدرات أصبح عنصراً متزايد الأهمية لمشاركة الأمم المتحدة في هذا البلد.

2- الآثار الاستراتيجية بالنسبة للبرنامج

1-2 تجربة البرنامج والدروس المستفادة

- 17- كان البرنامج يعمل على تنويع حافظته بما يتماشى مع الترابط بين العمل الإنساني والأنشطة الإنمائية عن طريق تنفيذ تدخلات الاستعداد والاستجابة الفورية لحالات الطوارئ؛ وأنشطة الإنعاش والقدرة على الصمود، بما في ذلك تعزيز القدرات لتحسين شبكات الأمان الاجتماعي، والتغذية المدرسية، مع الإدراج التدريجي للأسواق المحلية، وأنشطة مراعية للتغذية؛ وتوفير الخدمات اللوجستية، والاتصالات السلكية واللاسلكية، وخدمات الطيران في حالات الطوارئ.
- 18- وتشمل الإنجازات الأخيرة بعد إعصار ماثيو ما يلي:
- ◀ توزيع المساعدة الغذائية المنقذة للأرواح على أكثر من مليون فرد متأثر بالصدمة؛
 - ◀ تزويد الحكومة بالمساعدة التقنية والمعدات من أجل الاستعداد لحالات الطوارئ والاستجابة لها؛
 - ◀ توفير خدمات مشتركة، بما في ذلك الخدمات اللوجستية، والاتصالات السلكية واللاسلكية في حالات الطوارئ؛
 - ◀ توفير الخدمات الجوية الإنسانية لنحو 3 400 راكب و619 طناً مترياً من البضائع؛
 - ◀ تقديم المساعدة الغذائية للوقاية من سوء التغذية بين أكثر من 87 000 من الحوامل والمرضعات من النساء والبنات؛
 - ◀ وتقديم المساعدة الغذائية لأكثر من 165 000 مستفيد لدعم بناء الأصول وإعادة تأهيلها بعد الصدمات، أو الاستعداد لها؛

- ◀ تقديم المساعدة الغذائية من أجل إنشاء الأصول لنحو 35 000 مستفيد لزيادة صمود المجتمعات المحلية على المدى الطويل باستخدام أدوات تحليلية وتشاورية تماشياً مع النهج الثلاثي؛⁽³³⁾
- ◀ تقديم وجبات مدرسية لنحو 380 000 طفل خلال العام الدراسي 2018/2017، مع زيادة تدريجية في المشتريات الغذائية الوطنية والمحلية، بما في ذلك زيادة التغذية المدرسية بالمنتجات المحلية لتصل إلى 14 000 من أطفال المدارس؛
- ◀ رسم خرائط لمواطني الضعف من أجل وضع قاعدة بيانات وطنية للمستفيدين من الحماية الاجتماعية، والتي تغطي 17 في المائة من السكان حتى الآن؛
- ◀ تقديم الدعم لصياغة الاستراتيجيات والسياسات الوطنية للأمن الغذائي والتغذية؛
- ◀ حلول مبتكرة تدعم الاستعداد لحالات الطوارئ والاستجابة لها، وحماية المستفيدين، واستخدام التحويلات القائمة على النقد، وتحليل أوجه الضعف والأمن الغذائي.⁽³⁴⁾
- 19- وقد أكدت التقييمات ومراجعات الحسابات وتقارير الرقابة الأخيرة، وتعليقات من الشركاء على أهمية أنشطة البرنامج، في حين أن الدروس التالية المستفادة منذ زلزال عام 2010 سوف توجه تصميم وتنفيذ هذه الخطة الاستراتيجية القطرية:⁽³⁵⁾
- ◀ تعزيز القدرات والشراكات الاستراتيجية لتحقيق الأثر الطويل الأجل. ينبغي للبرنامج أن يواصل الاستثمار مع الحكومة، بما في ذلك على المستويين المحلي واللامركزي. وينبغي إدراج الوكالات والمجتمعات المحلية في تقييمات طويلة الأجل واستراتيجية، وتعاونية وتكميلية، وفي استراتيجيات مشتركة لتعزيز القدرات، وفي التقرب الجغرافي لضمان نتائج مستدامة.⁽³⁶⁾
- ◀ الأهداف والتحليل. دعم البرنامج قدرات الحكومة على تحسين استهداف المستفيدين استناداً إلى ضعف الأسر وأولويات المناطق الجغرافية. وينبغي أن يواصل البرنامج العمل مع وزارة الشؤون الاجتماعية والعمل على صقل معايير ومنهجيات الاستهداف، ومع وزارة الزراعة والوكالة الوطنية لتنسيق الأمن الغذائي بشأن الأمن الغذائي والتصنيف المتكامل لمراحل الأمن الغذائي، بينما يقوم أيضاً بتطبيق النهج الثلاثي للتدخلات المتصلة بالقدرة على الصمود.
- ◀ نظم الرصد وإدارة المعلومات. ينبغي للبرنامج أن يعمل مع الحكومة لتحسين الرصد المراعي للمساواة بين الجنسين وآليات التعقيبات، مع تطوير أساليب وأدوات مبتكرة تناسب الأوضاع في هايتي، ومع التركيز على الأثر الطويل الأجل لأنشطة تعزيز القدرة وأنشطة القدرة على الصمود.
- ◀ المشتريات المحلية. زاد البرنامج تدريجياً من مشترياته المحلية في هايتي، حيث اشترى ما يقرب من ربع سلعه التي يستخدمها في البلد من الأسواق الوطنية ومن المزارعين أصحاب الحيازات الصغيرة، بينما يدعم السياسات الوطنية التي تعطي الأولوية للإنتاج المحلي للأغذية. وينبغي للبرنامج أن يواصل زيادة حجم المشتريات المحلية، فضلاً عن تشجيع إنتاج واستهلاك المنتجات المحلية، بينما يحد من المهل اللازمة لعمليات تسليم الأغذية ومتطلبات المستودعات لتحفيز الاقتصاد المحلي.

(33) يشمل النهج الثلاثي تحليل السياق المتكامل، وبرمجة سبل العيش الموسمية، والتخطيط التشاركي المجتمعي.

(34) تشمل الأمثلة إنشاء آليات للتعقيبات، ومنصة البرنامج الرقمية المؤسسية لإدارة المستفيدين والتحويلات (سكوب)، وطرائق مبتكرة للتحويلات القائمة على النقد، والتعاون فيما بين بلدان الجنوب، وتحليل السياق المتكامل، والتمويل المستند إلى التنبؤ.

(35) تأتي معظم التوصيات التالية من عمليتين للتقييم: أحدهما تقييم مشروع تطوير التغذية المدرسية في عام 2014، والآخر يبحث عملية الإغاثة الممتدة والاستجابة في عام 2016.

(36) "التقارب الجغرافي"، على النحو المستخدم هنا، هو عبارة عن فكرة مؤداها أنه ينبغي للشركاء في المجالين الإنساني والإنمائي، عند الاقتضاء، أن يقوموا بأنشطتهم المنفصلة في نفس الموقع، وأن يستفيدوا من مزاياهم النسبية، وأن ينسقوا أنشطتهم من أجل تعزيز فعاليتها، وتحقيق نتائج وأثر أفضل.

- ◀ التحويلات القائمة على النقد. ينبغي للبرنامج، بوصفه الرئيس المشارك للفريق العامل المعني بالتحويلات القائمة على النقد، أن يستخدم خبرته في التحويلات القائمة على النقد ومنصاته التقنية (منصة إدارة المستفيدين والتحويلات "سكوب") لتحسين طرائق التحويلات القائمة على النقد، ودعم الحكومة في توسيع استخدام هذه التحويلات في برامج الحماية الإنسانية والاجتماعية. وعند القيام بذلك، سوف تُبذل جهود لضمان أن يكون استخدام التحويلات القائمة على النقد منصفًا، ويستتبر بالتحويلات الجنسانية والمتعلقة بالعمز.
- ◀ قضايا المساواة بين الجنسين. ينبغي تعزيز التحليلات الجنسانية وإدراجها في برمجة البرنامج لضمان معالجة مظاهر عدم المساواة، والانتقال من بلوغ التكافؤ الجنساني إلى المشاركة في اعتماد أهداف التحول الجنساني، ولا سيما في التغذية المدرسية.
- ◀ التغذية. ينبغي أن يعمل البرنامج مع وزارة الصحة لمعالجة الأسباب الهيكلية لسوء التغذية، بما في ذلك من خلال مراجعة بروتوكولات التغذية الوطنية وتقوية الأغذية. وينبغي أن يُنفذ استراتيجية التغذية التي وضعت في عام 2018 على نطاق حافظته، مع التركيز على البرمجة المراعية للتغذية، وعلى رسائل التغيير الاجتماعي والسلوكي.
- ◀ اللوجستيات. ينبغي أن يعمل البرنامج مع الحكومة والجهات الفاعلة في المجال الإنساني، وكيانات القطاع الخاص لتعزيز سلسلة الإمداد وتعزيز الاستعداد لحالات الطوارئ بهدف التغلب على تحديات البنية التحتية وغيرها من العقبات.

2-2 الفرص المتاحة للبرنامج

- 20- سوف يتابع البرنامج الفرص الاستراتيجية التالية التي تحددت عن طريق الاستعراض الاستراتيجي ومشاورات إضافية، والتي تشمل مختلف الجوانب الإنسانية والإنمائية:
 - ◀ استمرار تزويد الناس المتضررين من الأزمات بالمساعدة الغذائية والتغذية المنقذة للأرواح، مع الانتقال إلى أعمال الإنعاش، بهدف استعادة الأصول وتنشيط الاقتصادات المحلية؛
 - ◀ مجموعات شاملة للتغذية المدرسية مع توفير أنشطة تكميلية تُنفذ بالتنسيق مع الشركاء، بهدف تحسين الدعم المقدم لنمو الأطفال في سن الدراسة، وصحتهم، وتعليمهم، وتحقيق نتائج المساواة بين الجنسين؛
 - ◀ توسيع نطاق المشتريات المحلية والوطنية من أجل المساعدة على إنعاش قطاع الزراعة، وتحسين سبل معيشة المزارعين أصحاب الحيازات الصغيرة، وخاصة النساء. وسوف يسهم هذا في التنوع، والتحسين التغذوي للوجبات المدرسية عن طريق تقديم خضروات طازجة؛
 - ◀ توسيع شبكات الأمان الاجتماعي المراعية للاعتبارات الجنسانية والتغذية لدعم الفئات السكانية الضعيفة، بما في ذلك من خلال التحويلات القائمة على النقد، والمقترنة برسائل التغيير الاجتماعي والسلوكي لتعزيز النظم الغذائية المتوازنة، وتشجيع الممارسات السلوكية الإيجابية التي تعالج العادات الاجتماعية باعتبارها الأسباب الجذرية لانعدام الأمن الغذائي وسوء التغذية؛
 - ◀ نماذج سوقية مؤسسية تهدف إلى تعزيز نظم الأغذية المستدامة، والتي تحفز الاقتصادات المحلية وسبل معيشة أصحاب الحيازات الصغيرة من النساء والرجال على قدم المساواة؛
 - ◀ استراتيجيات مجتمعية لتعزيز التكيف مع تغير المناخ عن طريق إنشاء الأصول وإدارة المخاطر؛
 - ◀ تقديم دعم سياسي ومؤسسي لوضع استراتيجية وطنية للحماية الاجتماعية، ونظم تُلبى احتياجات السكان الأساسية والناجمة عن الصدمات؛
 - ◀ تطوير أدوات مبتكرة للاستهداف، ونظم لإدارة المستفيدين، وآليات للتسليم والرقمنة المعززة، بما في ذلك طرائق التحويلات القائمة على النقد، من أجل تقديم مساعدة أكثر كفاءة وإنصافًا وفعالية؛

- ◀ استخدام خبرات سلسلة الإمداد في عمليات الشراء، وتخزين الأغذية، والسلامة والجودة، والانتقال إلى دعم برامج البرنامج، وتعزيز قدرات الحكومة والشركاء؛
- ◀ تقديم خدمات للشركاء في المجالين الإنساني والتنموي، بما في ذلك الخدمات المتعلقة بأنشطة سلسلة الإمداد واللوجستيات، واستهداف وإدارة المستفيدين، ونظم التحويلات القائمة على النقد؛
- ◀ تعميم مبادرات التحول الجنساني والمراعية للعمر بصورة مشتركة مع الشركاء بهدف تمكين النساء والبنات، وإشراك الرجال والأولاد في النهوض بالمساواة بين الجنسين، وتلبية الاحتياجات المختلفة لمختلف المجموعات السكانية.

3-2 التغييرات الاستراتيجية

- 21- متابعة هذه الفرص، سوف يُدخل البرنامج عدة تغييرات استراتيجية على نهجه.
- 22- حدد الاستعراض الاستراتيجي للقضاء على الجوع (السياسة والاستراتيجية الوطنية المنقحة للسيادة الغذائية والأمن الغذائي والتغذوي) التراجع الزراعي على أنه مساهم رئيسي في انعدام الأمن الغذائي، وارتفاع أسعار المواد الغذائية، وارتفاع معدلات الفقر في المناطق الريفية. وسيقوم البرنامج، بالتالي، بزيادة الدعم إلى أقصى حد لتطوير القطاع الزراعي الوطني في حافظته الشاملة عن طريق أنشطة تهدف إلى تمكين المزارعين أصحاب الحيازات الصغيرة – وخاصة بالنسبة للنساء – وتحسين فرص وصولهم إلى الأسواق، وتطوير قدراتهم (الحصيلة الاستراتيجية 3)، وزيادة المشتريات المحلية والوطنية (الحصائل الاستراتيجية 1 و2 و3)، ودعم تصميم سياسات وطنية وتنفيذها (الحصيلة الاستراتيجية 5).
- 23- وأدى تعرض هايتي لصدمات متكررة إلى تدخلات إنسانية متكررة. وتماشيا مع طريقة العمل الجديدة للأمم المتحدة، سوف يسعى البرنامج إلى تعزيز عمله في مجال الروابط الإنسانية والإنمائية في هايتي عن طريق عناصر تآزر أقوى، مع تدخلات مشتركة وطويلة الأجل ومتعددة القطاعات في مجال التنمية، وحيثما أمكن، عن طريق توجيه مساعدته من خلال شبكات الأمان الاجتماعي المستجيبة للصدمات (الحصائل الاستراتيجية 1 و2 و5).
- 24- وتعد قدرة المجتمعات المحلية المحدودة على الصمود في مواجهة الصدمات والضغط من بين العوامل الأخرى التي تسهم في حدوث نوبات من انعدام الأمن الغذائي، والاعتماد على الإغاثة في حالات الطوارئ. ولذلك، فإن البرنامج سوف يستثمر في التكيف مع تغيير المناخ من خلال إدارة المخاطر، ومبادرات خاصة بسبل كسب العيش وبناء الصمود بهدف زيادة اعتماد الناس على الذات. وسيتم إجراء تحليلات جنسانية وعمرية لكي يستنير بها تصميم هذه التدخلات (الحصيلة الاستراتيجية 4).
- 25- ونظرا للتراجع الملحوظ في معدلات سوء التغذية الحاد، ومحدودية القدرات المؤسسية في هذا المجال، سيحول البرنامج تركيزه من الآثار الفورية لسوء تغذية الأم والطفل إلى أسبابه الكامنة. وعن طريق استكمال أنشطة الوكالات الأخرى، والاستفادة من استثمارات البرنامج في الحماية الاجتماعية، وإصدار الحكومة تشريعا لتقوية الأغذية، وتنفيذ الخطة الاستراتيجية القطرية، سوف يعتمد المكتب القطري نهجا مراعيًا للاعتبارات الجنسانية، ومراعيًا للتغذية، مع تعزيز القدرات المؤسسية، وشبكات الأمان التي تركز على التغذية، ورسائل التغيير الاجتماعي والسلوكي على امتداد دورة الحياة.
- 26- ومن خلال مشاركة البرنامج في السياسة والاستراتيجية الوطنية، فإنه سيواصل تعزيز تركيزه على السياسات العليا، وتعزيز القدرات على المستوى التشغيلي وعلى مستوى النظام من أجل بناء أسس للتقدم المستدام نحو القضاء على الجوع في هايتي (الحصيلة الاستراتيجية 5). وتهدف استثمارات البرنامج في نظم الحماية الاجتماعية إلى التعزيز التدريجي لقدرة الحكومة على كفالة الأمن الغذائي والتغذية، والوصول إلى أهداف إنمائية أوسع.

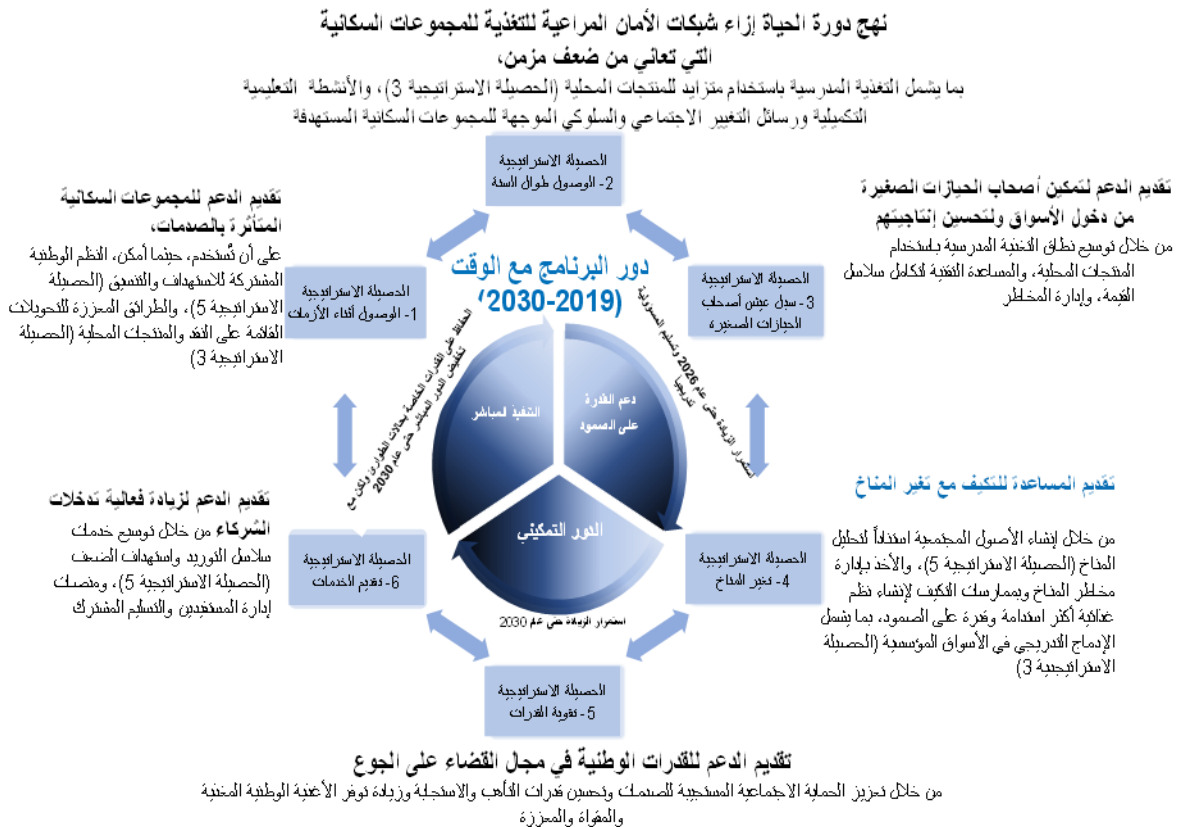
3- التوجه الاستراتيجي للبرنامج

1-3 الاتجاه، والتركيز، والآثار المنشودة

27- سيعتمد البرنامج نهجاً متكاملاً على مستوى العلاقة الإنسانية والإنمائية لتعزيز أثر عملياته واستدامتها، وذلك بتقديم مساعدة مباشرة إلى الناس المتضررين من الأزمات والضعفاء بصورة مزمّنة (الحصيلتان الاستراتيجيتان 1 و2)، وتعزيز فرص وصول أصحاب الحيازات الصغيرة إلى الأسواق المؤسسية، وبناء صمودهم وقدرتهم على التخفيف من حدة الصدمات والتكيف معها والانتعاش منها على الأجل المتوسط فضلاً عن إدارة المخاطر المتصلة بتغير المناخ (الحصيلتان الاستراتيجيتان 3 و4)، ونظام المؤسسات الوطنية والشركاء في عملهم لتحقيق أهداف خطة التنمية المستدامة لعام 2030، وخاصة الهدف 2 (الحصيلتان الاستراتيجيتان 5 و6).

28- وعند حدوث حالة طوارئ واسعة النطاق، سيتم تنقيح الخطة الاستراتيجية القطرية لتشمل حصيللة استراتيجية إضافية رقمها 7 من أجل الاستجابة إلى الأزمات، دعماً للنتيجة الاستراتيجية 8 بشأن تعزيز الشراكة العالمية. وسوف تشمل هذه الحصيللة، على النحو المطلوب، أنشطة مكرسة لتكنولوجيا المعلومات والاتصالات، واللوجستيات، ودائرة الأمم المتحدة للنقل الجوي للمساعدة الإنسانية.

الشكل 1: تطور دور البرنامج في هايتي



29- سيبدأ تنفيذ الخطة الاستراتيجية القطرية اعتباراً من عام 2019 إلى عام 2023 بميزانية إجمالية قدرها 199 155 529 دولاراً أمريكياً. وتعتمد هذه الخطة على مزايا البرنامج النسبية، وتتماشى مع السياسة والاستراتيجية الوطنية التي نُفّحت حديثاً، ومع الخطة الوطنية للتنمية الاستراتيجية (2012-2030). وتدخل أنشطة البرنامج الرئيسية حالياً ضمن محاور الحد من الفقر، والخدمات الاجتماعية الأساسية، وبناء الصمود في إطار عمل الأمم المتحدة للمساعدة الإنمائية للفترة 2017-2021. وسوف يتيح استعراض منتصف المدة للخطة في عام 2021 إجراء التعديلات البرمجية الضرورية لكي تتواءم مع أي تغييرات في

السياق القطري وفي إطار عمل الأمم المتحدة للمساعدة الإنمائية. وسيتم تحديد الاستهداف الجغرافي وأعداد المستفيدين وأنواع المساعدة المقدمة وفقا للاحتياجات المحددة في خطط الاستجابة الإنسانية السنوية. وسيجري استهداف المستفيدين بالتنسيق مع الفريق العامل المعني بالأمن الغذائي والتغذية، الذي يتولى البرنامج قيادته في مجال إدارة المعلومات.

2-3 الحصائل الاستراتيجية، ومجالات التركيز، والنواتج المتوقعة، والأنشطة الرئيسية

الحصيلة الاستراتيجية 1: يستطيع السكان المتضررون من الأزمة في هايتي تلبية احتياجاتهم الأساسية من الغذاء والتغذية في أوقات الأزمات

30- نظرا لتعرض هايتي لمخاطر طبيعية، فإن البرنامج سيواصل تقديم مساعدة مباشرة للسكان المتضررين من الصدمة (تحويلات قائمة على النقد وأغذية عينية)، وإدارة المخزون الاحتياطي الوطني من أجل الاستجابة في الوقت المناسب. وسيعزز البرنامج الروابط بين النتائج الإنسانية والإنمائية عن طريق مراعاة مواطن ضعف السكان المستهدفين قبل الأزمة، باستخدام قاعدة البيانات والمنهجية التي وضعتها وزارة الشؤون الاجتماعية والعمل (الحصيلة الاستراتيجية 5)، وتوجيه مساعده من خلال شبكات الأمان الاجتماعي المستجيبة للصدمة، عندما يكون ذلك ممكنا. وسوف يستهدف البرنامج المستفيدين في المناطق المتضررة، مع تعديل مساعده لتتناسب الاحتياجات التغذوية للحوامل والمرضعات من النساء والبنات، وللأطفال الذين تتراوح أعمارهم بين ستة أشهر و59 شهرا، والأشخاص المصابين بفيروس نقص المناعة البشرية/الإيدز، ضمن فئات أخرى.

مجالات التركيز

31- تركز هذه الحصيلة على الاستجابة للأزمات، وهي مصممة لتوجيه استجابة البرنامج لحالات الطوارئ في أوقات الأزمات، وللإنعاش الفوري.

النواتج المتوقعة

32- سيتم تحقيق هذه الحصيلة الاستراتيجية من خلال الناتجين التاليين:

- ◀ تتلقى الأسر المتضررة من الأزمات مساعدة غذائية غير مشروطة تلبى احتياجاتها الغذائية والتغذوية الأساسية.
- ◀ تتلقى الأسر المتضررة من الأزمات مساعدة غذائية مشروطة لإعادة تأهيل الأصول المجتمعية، وتلبية احتياجاتها الغذائية والتغذوية الأساسية.

33- وبينما سيكون التركيز الأولي للبرنامج على تقديم مساعدة غذائية أو نقدية غير مشروطة أثناء الأزمة وبعدها مباشرة، كلما يكون ذلك مجديا، فإنه سيقدم أيضا مساعدة مشروطة مصممة لجهود البداية السريعة للإنعاش المبكر عن طريق تحفيز الأسواق، والمساعدة على استعادة البنية التحتية الأساسية.

الأنشطة الرئيسية

النشاط 1: تقديم المساعدة الغذائية الطارئة، ودعم الحد من المخاطر، وإنعاش السكان المتضررين من الأزمات.

34- سيقوم البرنامج بتصميم مدخلاته مع وزارة الداخلية، ووكالة الحماية المدنية، ووزارتي الصحة والزراعة، وسوف يعتزم مساعدة 300 000 فرد في المتوسط كل سنتين، بما يتماشى مع الاتجاهات التاريخية في هايتي. وباستخدام التقييمات المشتركة، بما في ذلك تحليلات الجنس والعمر، واستهداف عمليات التسليم والرصد المتسقة،⁽³⁷⁾ سيضمن البرنامج أن تستكمل تدخلاته تدخلات وكالات أخرى مثل منظمة الأمم المتحدة للطفولة (اليونيسف) بالنسبة لأنشطة المياه والصرف الصحي والنظافة

(37) سيتم التنسيق بالتعاون مع مكتب تنسيق الشؤون الإنسانية.

والتغذية، ومنظمة الأغذية والزراعة للأمم المتحدة بالنسبة لعمليات التوزيع المشتركة للأغذية والبذور، والمنظمة الدولية للهجرة بالنسبة للمأوى ومبادرات الحد من مخاطر الكوارث، وصندوق الأمم المتحدة للسكان بالنسبة للصحة الجنسية والإنجابية ومبادرات مكافحة العنف القائم على الجنس. وسيقوم البرنامج أيضا بشراء الأغذية المحلية، عندما يكون ذلك ممكنا، بهدف دعم الإنتاج الزراعي، وتعزيز نظم الأغذية المستدامة. وبعد تقييم التغذية، سيقدم البرنامج منتجات مغذية متخصصة عند طلبها للوقاية من سوء التغذية الحاد بين الحوامل والمرضعات من النساء والبنات، وبين الأطفال الذين تتراوح أعمارهم بين ستة أشهر و59 شهرا، وكذلك بين الأشخاص المصابين بفيروس نقص المناعة البشرية/الإيدز الذين يتلقون العلاج المضاد للفيروسات الرجعية، عندما يكون ذلك مجديا.

35- وسوف يستخدم البرنامج التحويلات القائمة على النقد غير المشروطة وغير المقيدة عندما تكون ظروف الأسواق مناسبة. ونظرا لأن البرنامج يتولى قيادة الفريق العامل المعني بالتحويلات القائمة على النقد، فقد ساعد في إعداد دليل تشغيلي خاص بالتحويلات القائمة على النقد في حالات الطوارئ، وسوف يشجع على استخدام التحويلات القائمة على النقد المشتركة والمتعددة الأغراض لتلبية الاحتياجات الأساسية. وسوف يجري العمل بالمساعدة المشروطة في أوقات إضافية، وسوف تقدم بطريقة تراعي المساواة بين الجنسين لدعم جهود الإنعاش المبكر، والمساعدة في استعادة البنية التحتية الأساسية أو تكييفها، والحد من التعرض للخدمات في المستقبل.

36- وللتخفيف من التحديات الخاصة بالوصول إلى أولئك الأشخاص "الذين تخلفوا عن الركب" عن طريق استهداف الأسر، سيتم تكييف مساعدات البرنامج لتلائم احتياجات النساء والرجال والبنات والأولاد، مع مراعاة احتياجات الأشخاص ذوي الإعاقة، ووفقا لمعايير "عدم الإضرار" بالنسبة لجميع آليات التسليم.

الخصيلة الاستراتيجية 2: يستفيد السكان الضعفاء في هايتي من شبكات الأمان المراعية للتغذية لتلبية احتياجاتهم الأساسية طوال العام

37- لمعالجة العناصر المزممة لانعدام الأمن الغذائي في هايتي، سوف يستثمر البرنامج في شبكات الأمان المراعية للتغذية والمستجيبة للاعتبارات الجنسانية، مع تقديم مساعدات إضافية للسكان الذين تعتبرهم السياسة والاستراتيجية الوطنية وقاعدة بيانات وزارة الشؤون الاجتماعية والعمل بأنهم في حاجة إلى المساعدة من حيث الأولوية (الخصيلة الاستراتيجية 5)، مع التوسع في برنامج التغذية المدرسية لتقديم مجموعات من الوجبات المدرسية المتكاملة بصورة متكافئة للأولاد والبنات الذين يحضرون الصفوف من الأول إلى السادس في المدارس ذات الأولوية.

مجالات التركيز

38- تركز هذه الخصيلة الاستراتيجية على الأسباب الجذرية للاحتياجات المزممة للسكان الضعفاء، وهي مُصممة لتلبية هذه الاحتياجات.

النواتج المتوقعة

- 39- سيتم تحقيق هذه الخصيلة الاستراتيجية من خلال الناتجين التاليين:
- ◀ يستفيد السكان الضعفاء المستهدفون من شبكات الأمان المراعية للتغذية من أجل تحسين أمنهم الغذائي وحالتهم التغذوية.
 - ◀ يتلقى الأطفال في سن الدراسة وجبات مغذية لتحسين أمنهم الغذائي.
- 40- بينما تستهدف الأنشطة في إطار هذه الخصيلة السكان الأكثر ضعفا، فإنها تركز على الوقاية من سوء التغذية، وضمان أن يتمكن الناس من بلوغ طاقتهم الكاملة طوال دورة حياتهم، فإن الدعم سيقدم أيضا لفئات سكانية أكبر في سن الدراسة.

الأنشطة الرئيسية

النشاط 2: تصميم وتنفيذ وتعزيز شبكات الأمان المراعية للتغذية للسكان المستضعفين.

41- بالتعاون مع وزارات الشؤون الاجتماعية والعمل، والصحة، والمجتمعات المحلية، والمؤسسات اللامركزية، سوف يوسع البرنامج دعمه في شبكات الأمان، مستهدفا السكان المعرضين للخطر، مثل الأطفال الذين تتراوح أعمارهم بين سنة أشهر و 23 شهرا، والحوامل والمرضعات من النساء والبنات في إدارات تتسم بأعلى معدلات انتشار سوء التغذية المزمن، وكذلك الحوامل والمرضعات من النساء والبنات، والمصابات بفيروس نقص المناعة البشرية/الإيدز، ويتلقين العلاج بمضادات الفيروسات الرجعية على نطاق البلد. وسوف يجمع البرنامج بين التحويلات القائمة على النقد غير المشروطة⁽³⁸⁾ ورسائل التغيير الاجتماعي والسلوكي عن التنوع الغذائي، والنظافة، وممارسات رعاية الطفل، والمساواة بين الجنسين من أجل تحسين معدلات التغذية، والحد من إقصاء المجتمعات المحلية. وللقيام بذلك، سوف يتولى البرنامج استكمال البرنامج الوطني لعلاج سوء التغذية، والتغطية الصحية، ومراكز علاج فيروس نقص المناعة البشرية/الإيدز التي تدعمها اليونيسف، ومنظمة الصحة العالمية، وبرنامج الأمم المتحدة المشترك المعني بفيروس نقص المناعة البشرية/الإيدز. وسوف تساعد الدراسات المتعلقة بالتغذية في تحديد مسببات سوء التغذية، وسوف يستنير بها تطوير نهج البرنامج ليلانم الأوضاع في هايتي، ويعزز الاستراتيجية المراعية للتغذية والتحول الجنساني، مع تطوير التحويلات لتناسب الأفضليات الثقافية والشخصية، واحتياجات الأسرة. وتماشيا مع هذا النهج المراعي للتغذية، سيتم تصميم وتنفيذ رسائل التغيير الاجتماعي والسلوكي بطرق تؤدي إلى تعظيم أوجه التآزر مع أنشطة أخرى، وخاصة النشاطين 3 و5.

النشاط 3: تقديم وجبات مغذية، وتوعية تكميلية، والتدريب في المدارس المستهدفة بالاعتماد على المشتريات المركزية للسلع

42- وسوف يقدم برنامج التغذية المدرسية الموسع التابع للبرنامج، والذي تم تخطيطه مع وزارات التعليم، والزراعة، والصحة، مجموعات متكاملة من الوجبات المدرسية للمدارس المستهدفة في مناطق معرضة بدرجة عالية لانعدام الأمن الغذائي وتتسم بمعدلات عالية لسوء التغذية. ولدعم حصائل التعليم، سيقدم البرنامج حصصا غذائية مغذية في كل يوم من أيام السنة الدراسية، و مواد غير غذائية مثل مستلزمات المطبخ، ومرافق التخزين. وتماشيا مع إصلاحات التعليم الجارية، سوف يسعى البرنامج إلى دعم وحدات محو الأمية مع اليونيسف. وبالإشتراك مع وزارة شؤون المرأة، ومن خلال الرسائل المجتمعية للتغيير الاجتماعي والسلوكي في المدارس، سيعمل البرنامج على تمكين النساء والبنات، وتعزيز المساواة بين الجنسين فيما بين الأطفال، والبالغين، والمدرسين، والآباء على نطاق البلد. وسوف تراعي هذه الأنشطة الأدوار وصنع القرار من جانب النساء والرجال والأولاد والبنات على النحو الذي حددته التحليلات الجنسانية والتشاركية بشأن التغذية المدرسية⁽³⁹⁾ وعلاوة على ذلك، سيتم إدراج دليل عن المساواة بين الجنسين والتغذية المدرسية في السياسة الوطنية للتغذية المدرسية لتعزيز حصائل التحول الجنساني المستدام. ولتعظيم أوجه التآزر مع التدخلات المدرسية لليونيسف بالنسبة للصحة والنظافة والتغذية، سيوفر البرنامج وحدات تكميلية عن جودة الأغذية، وسلامتها، وإعدادها على نطاق أوسع، ضمن أمور أخرى. وبالتعاون مع برنامج الأمم المتحدة للبيئة، سيعمل البرنامج على التخفيف من الأثر البيئي للتغذية المدرسية عن طريق توعية المجتمعات بشأن الممارسات المستدامة، وتشجيع استخدام الغاز أو الموافد الموفرة للطاقة، مع مراعاة السلامة، والأمن، وحماية احتياجات المرأة. وأخيرا، سوف يزيد البرنامج بصورة تدريجية من مشترياته المركزية لمنتجات وطنية ومحلية لصالح برنامج التغذية المدرسية، بينما يحول المستفيدين بصورة تدريجية إلى برامج التغذية المدرسية المنتجة محليا (الخصيلة الاستراتيجية 3)، عندما يكون ذلك ممكنا.

(38) سوف يستخدم هذا النشاط في البداية النقد غير المشروط، ولكن البرنامج سوف يستطلع إمكانية استخدام قسائم نقدية و/أو سلعية مشروطة بمرور الوقت، بعد استنارته بتحليلات جنسانية وعمرية تشاركية من أجل تفادي إلحاق الضرر وزيادة العمل بدون أجر، فضلا عن تعزيز المساواة بين الحصائل.

(39) نُفّذت نتيجة لتوصيات تقييم سابق.

الخصيلة الاستراتيجية 3: تعزيز المزارعين أصحاب الحيازات الصغيرة ومجتمعاتهم في المناطق المستهدفة في هايتي لسبل معيشتهم من أجل زيادة الأمن الغذائي والتغذية بحلول عام 2023

43- وإذ يدرك البرنامج أن سكان الريف هم الفئة الأكثر معاناة من انعدام الأمن الغذائي في هايتي وأن السياسة والاستراتيجية الوطنية تعطي الأولوية لتنشيط القطاع الزراعي، فإنه سيزيد من الاستثمارات لصالح المزارعين أصحاب الحيازات الصغيرة، وخاصة النساء، بهدف زيادة فرص وصولهم إلى الأسواق، وتعزيز قدراتهم، واندماجهم في سلاسل قيمة الأغذية، بما في ذلك عن طريق برامج موسّعة للتغذية المدرسية بالمنتجات المحلية.

مجالات التركيز

44- تركز هذه الخصيلة الاستراتيجية على بناء القدرة على الصمود. وقد صُمّمت لتعزيز التكامل الاقتصادي للمزارعين أصحاب الحيازات الصغيرة، وقدرتهم على الصمود، وكذلك تسهيل توفير أغذية من مصادر محلية للأسواق المؤسسية.

النواتج المتوقعة

- 45- سيتم تحقيق هذه الخصيلة الاستراتيجية من خلال النواتج الثلاثة التالية:
- ◀ يستفيد المزارعون أصحاب الحيازات الصغيرة، وخاصة النساء، المنظمون في تعاونيات من التدريب والأدوات والخدمات التي تزيد من فرص وصولهم إلى الأسواق، وتحسين سبل معيشتهم، وتغذيتهم.
 - ◀ يستفيد المزارعون أصحاب الحيازات الصغيرة، وخاصة النساء، من المشتريات المؤسسية، بما في ذلك توفير الوجبات المدرسية المتنوعة والمغذية لتحسين سبل معيشتهم.
 - ◀ يستفيد الأطفال في سن الدراسة من الوجبات المدرسية باستخدام المنتجات المحلية لتحسين أمنهم الغذائي وتغذيتهم.
- 46- باستخدام توليفة من التدخلات المدفوعة بالعرض والطلب، سوف يعزز البرنامج القطاع الزراعي الخاص بأصحاب الحيازات الصغيرة، وإدماجهم في الاقتصاد لفائدة أصحاب الحيازات الصغيرة، وخاصة النساء، والأطفال في سن الدراسة، والذين سيحصلون على سلة غذائية متوازنة من مصادر محلية تدعم تحصيلهم العلمي.

الأنشطة الرئيسية

النشاط 4: تطوير وتحسين الإنتاج المحلي من خلال تعزيز وصول المزارعين أصحاب الحيازات الصغيرة إلى الأسواق.

47- في شراكة مع وزارة الزراعة، سيدعم البرنامج أصحاب الحيازات الصغيرة المنظمين في تعاونيات على امتداد سلاسل القيمة، لتطوير قدرتهم على الاستجابة للمناقصات، والتفاوض بشأن العقود، واستيفاء ورصد معايير الجودة والسلامة التي تنظم بيع المنتجات للأسواق المؤسسية أو غيرها. وسوف يسعى البرنامج أيضا إلى توفير دعم أوسع، مثل الوقاية من خسائر ما بعد الحصاد، والتأمين ضد الكوارث والصدمات (مثل مبادرة الصمود الريفي)⁽⁴⁰⁾ والتخزين، والنقل، والتجهيز، وتقنيات التسويق التجاري. كما أن التعاون الوثيق مع الصندوق الدولي للتنمية الزراعية، ومنظمة الأغذية والزراعة، ومعهد البلدان الأمريكية للتعاون في ميدان الزراعة سوف يُيسر الحصول على الائتمانات الصغيرة، ويُحسّن مدخلات وتقنيات الإنتاج بطريقة مستدامة بينيا وقادرة على الصمود. وإدراكا للتحديات التي تواجه المرأة فيما يتعلق بملكية الأراضي، والمشاركة في رابطات المنتجين، والحصول على الائتمانات، والتقسيم غير المتكافئ للرعاية والأعمال المنزلية غير المدفوعة الأجر، وكذلك العمل المدفوع الأجر، سوف يجري البرنامج دراسات تركز على قضايا المساواة بين الجنسين، ويجدد تدابير لمعالجة أوجه عدم المساواة.

(40) مبادرة الصمود الريفي هي أحد برامج البرنامج للحد من المخاطر المرتبطة بأنشطة أصحاب الحيازات الصغيرة.

النشاط 5: توفير وجبات متنوعة ومغذية مشتراة محليا من المزارعين أصحاب الحيازات الصغيرة في المدارس المستهدفة.

48- سوف يوسّع البرنامج برنامجه الخاص بالتغذية المدرسية بالمنتجات المحلية، مع زيادة تدريجية لعدد الأطفال الذين يتلقون وجبات مشتراة من مصادر محلية حتى تبلغ نسبتهم 20 في المائة على الأقل من جميع المستفيدين من الوجبات المدرسية، مع توزيعها بصورة متكافئة على الأولاد والبنات الذين يحضرون في المدارس. وبناء على طلب الحكومة، سيقوم البرنامج بزيادة المشتريات المحلية غير المركزية لدعم الاقتصادات المحلية. وبالإضافة إلى ذلك، وباستخدام سلة غذائية مغذية، وملائمة من الناحية الثقافية، ومشتراة من مصادر محلية، سوف يساعد البرنامج على تنويع واستهلاك أغذية أطفال المدارس. وسوف يعكس هذا البرنامج، الذي وضعته وزارات التعليم، والزراعة، والصحة، مجموعة وجبات التغذية المدرسية المتكاملة الخاصة بالبرنامج بما في ذلك تعزيز جهود التوعية الواسعة النطاق، والمصممة لدعم التعليم، وضمان المساواة بين الجنسين، وتحسين العادات التغذوية، مع الحد من الآثار البيئية لأنشطة البرنامج في شراكة مع وكالات أخرى.⁽⁴¹⁾

الحصيلة الاستراتيجية 4: يمكن للمجتمعات الضعيفة في المناطق ذات النظم الإيكولوجية الهشة أن تعتمد على نظم غذائية مرنة للتخفيف والتكيف والتعافي من الصدمات، وإدارة المخاطر المرتبطة بالمناخ بحلول عام 2023

49- يعتمد أشد الناس فقرا بصورة متكررة على المساعدة الإنسانية أثناء الصدمات ذات البدايات البطيئة أو السريعة، والضغوط الناتجة عن كوارث طبيعية، وعدم الاستقرار الاجتماعي والاقتصادي، وذلك بسبب تعرضها وقدرتها المحدودة على الصمود. ومن هذا المنطلق، سوف يسعى البرنامج إلى زيادة قدرة هذه الفئات السكانية على الصمود، ويساهم في إنشاء نظم غذائية أكثر قدرة على الصمود دعما للتنمية الريفية باستخدام أنشطة توليد الدخل، وحلول للحد من مخاطر الكوارث المجتمعية. ولذلك، فإن هذه الحصيلة تركز على الأسر الريفية الأضعف في المناطق ذات النظم الإيكولوجية الهشة، مع الاهتمام بحالات عدم المساواة بين الجنسين، ومع مراعاة التدخلات الإنسانية المتكررة، ودرجة هائتي على مؤشر الضعف والحرمان، والتي استخدمتها وزارة الشؤون الاجتماعية والعمل (الحصيلة الاستراتيجية 5).

مجالات التركيز

50- تركز هذه الحصيلة الاستراتيجية على بناء القدرة على الصمود، وهي مصممة لدعم تكيف الفئات السكانية الضعيفة في النظم الإيكولوجية الهشة المتأثرة بتغير المناخ.

النواتج المتوقعة

- 51- سيتم تحقيق هذه الحصيلة الاستراتيجية من خلال النتائج التالية:
- ◀ تنفيذ الأسر الضعيفة في المناطق المستهدفة من المساعدة الغذائية المشروطة للحفاظ على أمنها الغذائي، وتغذيتها، وتعزيزهما.
 - ◀ يستفيد أعضاء المجتمع في المناطق المعرضة للمخاطر من الإدارة المتكاملة للمخاطر، والأصول والأدوات والخدمات التي تنسم بالقدرة على التصدي للمناخ، والتي تساهم في أمنها الغذائي، وتغذيتها، وتقليل تعرضها للصدمات.
- 52- باستخدام أنشطة إنشاء الأصول، وتعزيز القدرة الوطنية على تحليل المناخ (الحصيلة الاستراتيجية 5)، سوف يساعد البرنامج الفئات السكانية الضعيفة والمجتمعات المحلية على وضع استراتيجيات لإدارة المخاطر بهدف الصمود بشكل أفضل، والتعافي من الصدمات، وتحسين استدامة أمنها الغذائي في مواجهة الظواهر المناخية المتكررة والأزمات الأخرى.

⁽⁴¹⁾ تُشير إلى النشاط 3 للحصول على مزيد من التفاصيل عن مجموعة وجبات التغذية المدرسية المتكاملة، والتدخلات ذات الصلة بتعزيز القدرات.

الأنشطة الرئيسية

النشاط 6: تقديم المساعدة الغذائية للأسر الضعيفة من أجل إنشاء وتأهيل الأصول لبناء القدرة على الصمود أمام الصدمات، وإدخال إدارة متكاملة للمخاطر في المجتمعات المعرضة لمخاطر المناخ.

53- ستعمل مساعدات البرنامج المشروطة، التي صُممت بالتعاون مع وزارة الزراعة، وبدعم من وزارة الشؤون الاجتماعية والعمل، على إعانة الفئات السكانية الضعيفة على زيادة اعتمادها الذاتي، وصمودها في مواجهة الصدمات والظواهر المناخية، بطريقة تعالج حالات عدم المساواة بين الجنسين. ولتعظيم واستدامة أثرها مع مرور الوقت، سوف يسعى البرنامج إلى تطوير تدخلات متكاملة متوسطة الأجل تركز على نفس المجتمعات المتضررة، بما يتناسب مع مستويات الصدمات والضغوط التي تواجهها؛ ولتيسير ذلك، سوف توضع خرائط للمخاطر مع برنامج الأمم المتحدة الإنمائي. ومن خلال تدخلات خاصة بالأصول وسبل كسب العيش، سوف يدعم البرنامج التنمية الريفية المستدامة عن طريق الحد من مخاطر الصعوبات في المستقبل، وتحسين استعادة النظم الإيكولوجية بالاستفادة من خبرة منظمة الأغذية والزراعة وبرنامج الأمم المتحدة للبيئة في مجال الزراعة الإنتاجية المقاومة للجفاف، وممارسات إدارة الأراضي، وتدابير الحفاظ على البيئة. واتباع نهج سلسلة القيمة مع الصندوق الدولي للتنمية الزراعية، سوف يستطلع البرنامج المشروعات والتعاونية الصغيرة وغيرها من الفرص المستندة إلى السوق، والتي سوف تفيد المنتجين من النساء والرجال على قدم المساواة. وباستخدام نهج متعدد المستويات من المستوى الفردي إلى المستوى الحكومي، وأداة النهج الثلاثي لتحليل المخاطر،⁽⁴²⁾ فإن الاتجاهات التاريخية، والآثار الموسمية، والتحليل التشاركي المجتمعي الشامل سوف يضمن الاختيار المناسب لتدخلات خاصة بالأصول وسبل كسب العيش. وسوف يُستكمل ذلك عن طريق تحليلات تشمل الاعتبارات المتعلقة بالمناخ، والمساواة بين الجنسين، والحماية. وسوف يسعى البرنامج بصورة تدرجية إلى إدراج تغطية التأمين، وغيره من آليات تعزيز القدرات من أجل بناء صمود النظم الغذائية في مواجهة الأخطار المناخية والصدمات الأخرى.

الخصيلة الاستراتيجية 5: زيادة المؤسسات المركزية واللامركزية، وأصحاب المصلحة الوطنيون من قدراتهم على القضاء على الجوع بحلول عام 2030

54- بينما تنص الحصائل الاستراتيجية من 1 إلى 4 على استمرار المساعدة التشغيلية المباشرة التي يقدمها البرنامج لبرامج الأمن الغذائي والتغذية، فإن تعزيز القدرات يكتسب أهمية بشكل متزايد بالنسبة للاستدامة طويلة الأجل، والتسليم التدريجي للأنشطة إلى الحكومة. وتعزز الخصيلة الاستراتيجية 5 من قدرات المؤسسات المسؤولة عن وضع السياسات والنظم الوطنية المتناسكة والمطلوبة للاستجابة لحالات الطوارئ، وتحقيق غايات هدف التنمية المستدامة 2.

مجالات التركيز

55- تركز هذه الخصيلة الاستراتيجية على بناء القدرة على الصمود، وهي مصممة لدعم تحقيق القضاء على الجوع عن طريق تعزيز القدرات الوطنية في مجالات الحماية الاجتماعية، والاستعداد للطوارئ والاستجابة لها، والتغذية.

النواتج المتوقعة

- 56- سيتم تحقيق هذه الخصيلة الاستراتيجية من خلال النتائج التالية:
- ◀ يستفيد السكان المعرضون للخطر من تحسين القدرات الوطنية استعداداً للاستجابة لحالات الطوارئ من أجل تلبية احتياجاتهم الأساسية في أوقات الأزمات.
 - ◀ يستفيد السكان الضعفاء من الأطر والنظم المؤسسية المعززة لتحسين الحصول على المساعدة الاجتماعية الأساسية.

(42) أدخلت استجابة لتوصيات تقييم سابق.

← يستفيد الناس في هايتي من زيادة توافر الأغذية الجيدة والمأمونة والمغذية، بما في ذلك المنتجات المحلية المقواة، لتحسين صحتهم وتغذيتهم.

57- سوف يركز تعزيز القدرات من جانب البرنامج على تصميم الحكومة وتنفيذها لتدابير الاستعداد والاستجابة لحالات الطوارئ لضمان الأمن الغذائي في أوقات الأزمات، ووضع حلول طويلة الأجل للجوع وسوء التغذية، مثل الحماية الاجتماعية الشاملة، والنظم الغذائية الوطنية القادرة على تحسين صحة السكان وتغذيتهم.

الأنشطة الرئيسية

النشاط 7: توفير دعم السياسات والمساعدة التقنية لأصحاب المصلحة الوطنيين في مجالات الحماية الاجتماعية، وإدارة مخاطر الكوارث، وتقوية الأغذية، والإنتاج المحلي.

58- سوف يدعم البرنامج مع وزارة الشؤون الاجتماعية والعمل، وصندوق المساعدة الاجتماعية، وضع أطر ونظم وطنية للحماية الاجتماعية، بما في ذلك آليات الاستهداف والتنفيذ. وسيتولى البرنامج، مع البنك الدولي، وبرنامج الأمم المتحدة الإنمائي، ومصرف التنمية للبلدان الأمريكية، وضع سياسات وبرامج شاملة للحماية الاجتماعية تعالج أبعاد الفقر المتعددة، مع الاهتمام بالقضايا الجنسانية والعمرية، والأشخاص من ذوي الإعاقة. وسعياً لتحقيق هذه الحصيلة المشتركة، سوف يتعاون البرنامج أيضاً مع منظمة العمل الدولية، والمنظمة الدولية للهجرة، ومنظمة الصحة العالمية، واليونيسف، واللجنة الاقتصادية لأمريكا اللاتينية والبحر الكاريبي بهدف الاستفادة من خبراتها في ربط برامج الحماية الاجتماعية لتحسين شروط سوق العمل، والتنقل، والتغطية الصحية، والمساواة بين الجنسين، وحماية الأطفال. وسوف يسعى البرنامج أيضاً إلى بناء المزيد من أوجه التأثير بين نظم الحماية الاجتماعية والمدنية من خلال تطوير آليات الحماية الاجتماعية المستجيبة للصددمات والتي يمكن تنفيذها، عند الاقتضاء، من أجل استجابة لحالات الطوارئ.

59- وعن طريق العمل مع وزارة الداخلية، ووكالة الحماية المدنية، سوف يركز البرنامج على تعزيز النظم الوطنية لإدارة مخاطر الكوارث من خلال الاستثمار في قدرات الاستعداد والاستجابة على المستويين المركزي واللامركزي. وسوف يتواصل تعزيز الاستجابة والتعافي من خلال مبادرات التعاون فيما بين بلدان الجنوب بشأن آليات مبتكرة، مثل تحليل المناخ، والتمويل القائم على التنبؤات.

60- وبالنسبة للآثار الطويلة الأجل، سيدخل البرنامج في شراكة مع وزارات الصحة، والتعليم، والزراعة، ومع الوكالة الوطنية لتنسيق الأمن الغذائي لتعزيز نظم الأغذية، والسياسات المتعلقة بالتغذية، والقدرات المؤسسية، وكذلك تحسين الأغذية، وزيادة توافر واستخدام أغذية محلية مغذية ومقواة. وبالعامل مع منظمة الأغذية والزراعة، سوف يشجع البرنامج إجراء إصلاحات سياسية لزيادة الإنتاج الزراعي بصورة مستدامة، مع ضمان جودة الأغذية وسلامتها، فضلاً عن قيمتها التغذوية. وبتباعد المبادئ التوجيهية لمنظمة الصحة العالمية، سيقدم البرنامج أيضاً مساعدة تقنية، ودعمًا للسياسات من أجل تعزيز تقوية الأغذية داخل البلد، وتحويل المنتجات المحلية المغذية المتنوعة. وسوف يسعى البرنامج إلى ضمان إمكانية الوصول إليها، وتحمل تكاليفها بالنسبة للسكان الضعفاء تغذوياً.

61- ولضمان فعالية واستدامة التدخلات الرامية إلى تعزيز القدرات، ستظل القضايا المتعلقة بالمساواة بين الجنسين، والمسائل المتعلقة بالعمر من العناصر الأساسية للدعوة، وتصميم وتطوير مبادرات سياسية. وإدراكاً بأن الأولويات المتنافسة للميزانية الوطنية تتحدى استدامة البرامج الحكومية، فإن البرنامج سوف يجمع بين مساعده في مجال السياسات وبين جهود التوعية والدعوة على أعلى المستويات الحكومية.

الخصيلة الاستراتيجية 6: تتوفر لدى الحكومة والجهات الفاعلة الإنسانية والإنمائية إمكانية الوصول إلى الخدمات حسب الطلب طوال العام

62- هذه الخصيلة سوف تمكّن الحكومة والمجتمع الإنساني والإنمائي الأوسع من الاستجابة على نحو أفضل لاحتياجات السكان المتضررين والضعفاء، وبالتالي، فإنها تدعم الجهود الأوسع لتحقيق أهداف خطة عام 2030 تماشياً مع هدف التنمية المستدامة 17 بشأن تعزيز الشراكات العالمية.

مجالات التركيز

63- تركز هذه الخصيلة الاستراتيجية على بناء الصمود، وهي مصممة من أجل تعزيز المساعدة التي يقدمها الشركاء في المجال الإنساني والإنمائي على مدار السنة.

النواتج المتوقعة

64- سيتم تحقيق هذه الخصيلة الاستراتيجية من خلال الناتج التالي:

← يستفيد الناس في هايتي من تعزيز المساعدة المقدمة من الجهات الفاعلة في المجالين الإنساني والإنمائي لتلبية احتياجاتهم الأساسية طوال العام.

65- إذ يسعى البرنامج إلى الاستفادة من سلسلة إمداداته وقدرة برامجها، فإنه سوف يدعم تدخلات الشركاء من خلال ضمان قدرته والوصول إلى المستفيدين، واستهداف الأشخاص بشكل ملائم وفقاً لمعايير مواطن الضعف، وتقديم المساعدة العينية المناسبة أو التحويلات القائمة على النقد.

الأنشطة الرئيسية

النشاط 8: توفير سلسلة الإمداد حسب الطلب، والاستهداف، وإدارة المستفيدين، وخدمات التحويلات القائمة على النقد، للحكومة، وكذلك للجهات الفاعلة الإنسانية والإنمائية.

66- نظراً للتحديات الخاصة بفرص الوصول، والبنية التحتية، والأمن في هايتي، سوف يقدّم البرنامج خدمات النقل والتخزين على أساس استرداد التكاليف طوال العام. ولخدمة المستفيدين بشكل أفضل، سيقدم البرنامج أيضاً مساعدة متكاملة للشركاء، مع التركيز في البداية على تقديم الدعم لاستهداف المستفيدين، وتقديم خدمات بصورة تدريجية لتحديد هوية المستفيدين، وإدارة متكاملة للبيانات عبر منصة سكوب، مع تيسير طرائق التحويلات القائمة على النقد والمطوّعة لتلائم تدخلات الشركاء. وسيضمن البرنامج تنفيذ هذا النشاط مع الاهتمام بالاعتبارات الجنسانية والعمرية، على النحو الذي يتبعه في برامجها الخاصة.

3-3 استراتيجيات الانتقال والخروج

67- تُعد هذه الخطة الاستراتيجية القطرية الأولى ضمن سلسلة خطط متآزرة لدعم هايتي من أجل تحقيق القضاء على الجوع، والأهداف الإنمائية الأوسع بحلول عام 2030. ويجري تصميم مساعدات البرنامج المباشرة والمستمرة، والمقدمة لبرامج الأمن الغذائي الرئيسية، وكذلك تركيزه المتزايد على دعم السياسات وتعزيز القدرات من أجل وضع أسس لتسليم الأنشطة بصورة تدريجية. فيمكن نقل النظم والأدوات التي صُممت بصورة مشتركة مع الحكومة بشكل تدريجي أثناء تنفيذ الخطة الاستراتيجية القطرية، مثل مؤشر مواطن الضعف والحرمان في هايتي، ومنهجية الاستهداف، وقاعدة البيانات. غير أنه ليس من المحتمل أن تتم عملية التسليم الرئيسية لأنشطة البرنامج التشغيلية أثناء هذه الخطة الاستراتيجية القطرية بسبب القيود المالية الوطنية المتوقعة، وتحديات القدرات المؤسسية، على الرغم من أنه سيتم استعراض هذه الأمور بشكل دوري. وفيما يتعلق بالتغذية المدرسية، وبناء على طلب الحكومة، سوف تتوسع هذه الخطة الاستراتيجية القطرية في استخدام المنتجات المحلية لتحفيز

الزراعة، سواء عن طريق مشتريات مركزية للمنتجات الوطنية، أو عن طريق توسيع نموذج التغذية المدرسية بالمنتجات المحلية. ومن شأن هذا التواءم مع الأهداف الوطنية بشأن الإنتاج المحلي أن يسهل استراتيجيات تسليم المسؤولية في المستقبل.

68- وسيكون النهوض بالمساواة بين الجنسين بمثابة تركيز استراتيجي، نظرا لأثره على تحقيق القضاء على الجوع. ومع الحفاظ على المرونة للتكيف مع السياق المتغير، سوف تواصل الخطط الاستراتيجية القطرية في المستقبل زيادة التركيز على تعزيز القدرات، مما يدعم ملكية الحكومة المتزايدة لبرامج الأمن الغذائي والتغذية.

4- ترتيبات التنفيذ

1-4 تحليل المستفيدين

الجدول 1: المستفيدون حسب الحصيلة الاستراتيجية والنشاط (جميع السنوات)*						
المجموع	الرجال	النساء	الأولاد	البنات	النشاط	الحصيلة الاستراتيجية
750 000	208 500	211 500	163 500	166 500	1	1
70 000	19 460	19 740	15 260	15 540	2	2
534 200	-	-	264 963	269 237	3	
113 800	-	-	56 445	57 355	5	3
78 000	21 684	21 996	17 004	17 316	6	4
1 471 000	228 794	232 086	500 822	509 298		المجموع**

* البنات والأولاد هم مستفيدون دون سن الثامنة عشرة.

** تم استبعاد 10 في المائة من المستفيدين في إطار الحصيلة الاستراتيجية 1 من المجموع لإزالة التداخل مع حصائل استراتيجية أخرى.

69- سوف يصل البرنامج على مدى دورة الخطة الاستراتيجية القطرية إلى ما مجموعه 1 471 000 مستفيد مباشر باستخدام نهج استهداف قائم على المساواة بين الجنسين: ستمثل النساء 28.2 في المائة من المستفيدين، وسيمثل الرجال 27.8 في المائة، وستمثل البنات 22.2 في المائة، وسيمثل الأولاد 21.8 في المائة.

70- ويدخل أكبر عدد من المستفيدين في إطار الحصيلتين الاستراتيجيتين 1 و2، وهو ما يسلط الضوء على التركيز المزدوج الذي يشمل الأنشطة الإنسانية والإنمائية على حد سواء. وتماشيا مع الأولويات الوطنية والتطورات السياسية، سيعمل البرنامج على تعظيم الدعم للتنمية الزراعية في عموم حافظته عن طريق زيادة المشتريات المركزية من المنتجات الوطنية، وتقديم أغذية مشتراة محليا لما يصل إلى 20 في المائة من المستفيدين من التغذية المدرسية. وتحقيقا لهذه الغاية، سيدعم البرنامج أيضا ما لا يقل عن 50 جمعية من جمعيات المزارعين أصحاب الحيازات الصغيرة، ولا سيما التعاونيات النسائية، بهدف إدراجها في الأسواق المؤسسية وغيرها.

71- وبينما تتباين معايير الاستهداف حسب النشاط، فسوف تستخدم قاعدة البيانات الوطنية التي وضعها البرنامج مع وزارة الشؤون الاجتماعية والعمل لضمان اختيار أضعف الناس. وسوف تتوسع هذه الخطة أيضا في استخدام وظائف منصة سكوب على نطاق أنشطتها، بدءا من تحديد هوية المستفيدين وتسجيلهم، وحتى إدارة التحويلات القائمة على النقد.

2-4 التحويلات

الأغذية والتحويلات القائمة على النقد

الجدول 2: الحصص الغذائية (غرام/شخص/يوم) وقيم التحويلات القائمة على النقد (دولار/شخص/يوم) حسب الحصيلة الاستراتيجية والنشاط											
الحصيلة الاستراتيجية 4	الحصيلة الاستراتيجية 3		الحصيلة الاستراتيجية 2			الحصيلة الاستراتيجية 1					
	النشاط 5		النشاط 3	النشاط 2		النشاط 1					
الأسر	أطفال المدارس الابتدائية		أطفال المدارس الابتدائية	الحوامل والمرضعات من النساء والبنات	الأسر	الأطفال من سن ستة أشهر إلى 23 شهرا	الحوامل والمرضعات من النساء والبنات والأطفال من سن 24 إلى 59 شهرا	الأسر			
تحويلات قائمة على النقد	تحويلات قائمة على النقد	أغذية	أغذية	أغذية	تحويلات قائمة على النقد	أغذية	أغذية	تحويلات قائمة على النقد		أغذية	
								مشروطة	غير مشروطة		
-	-	-	120	-	-	-	-	-	-	400	حبوب
-	-	-	30	-	-	-	-	-	-	100	بقول
-	-	10	10	-	-	-	-	-	-	35	زيت
-	-	3	3	-	-	-	-	-	-	5	ملح
-	-	-	-	-	-	-	-	-	-	-	سكر
-	-	-	-	-	-	-	100	-	-	-	SuperCereal
-	-	-	-	-	-	-	-	-	-	-	SuperCereal Plus
-	-	-	-	-	-	-	-	-	-	-	مسحوق مغذيات دقيقة
-	-	-	-	-	-	-	-	-	-	*400	بسكويت عالي الطاقة
-	-	-	-	-	-	50	-	-	-	-	LNS-MQ
-	-	-	-	92	-	-	-	-	-	-	LNS-LQ
2.046	452	88	626	515	1.723	281	376	2046	1.551	2 100	مجموع السعرات الحرارية/يوم
-	-	0	27	11.2	-	9	16.3	-	-	10	نسبة السعرات الحرارية من البروتين
0.95	0.21	-	-	-	0.80	-	-	0.95	0.72	-	نقد (دولار/شخص/يوم)
120	132	132	150	360	120	60	60	40	30	30	عدد أيام التغذية في السنة

LNS-MQ = مكوّن تغذوي قائم على الدهون - كمية كبيرة (Plumpy'Sup and Plumpy'Mum سابقا)؛ LNS-LQ = مكوّن تغذوي قائم على الدهون-كمية متوسطة (Plumpy'Doz سابقا).

* عدد أيام التغذية ثلاثة أيام بالنسبة للبسكويت العالي الطاقة.

الجدول 3: مجموع الاحتياجات من الأغذية والتحويلات القائمة على النقد وقيمتها		
المجموع (دولار أمريكي)	المجموع (طن متري)	نوع الأغذية/التحويلات القائمة على النقد
10 338 391	21 720	أرز
2 288 289	3 852	دقيق الذرة
3 453 484	11 140	دقيق البرغل
3 828 937	9 178	بازلاء
3 576 655	3 515	زيت
220 080	917	ملح
471 989	1 051	SuperCereal
768 074	194	LNS-MQ
45 408	20	LNS-LQ
88 200	90	بسكويت عالي الطاقة
25 079 507	51 677	المجموع (الأغذية)
51 334 000	-	التحويلات القائمة على النقد (دولار أمريكي)
76 413 507	-	المجموع (قيمة الأغذية والتحويلات القائمة على النقد - دولار أمريكي)

72- وبناء على الأوضاع المحلية، والاحتياجات، وأفضليات المستفيدين، سوف يستخدم البرنامج المساعدة الغذائية العينية، أو التحويلات القائمة على النقد، أو توليفة من كليهما. وسوف يسعى إلى التوسع في التحويلات القائمة على النقد عندما تسمح الأوضاع السوقية بذلك، وبالتالي، فإنه يستجيب للأفضليات والاحتياجات التغذوية للمجتمعات المحلية، فضلا عن أولويات التنمية الاقتصادية الوطنية فيما يتعلق بالقطاع الزراعي. وعند استخدام طرائق المساعدة العينية في الاستجابة الأولية لحالات الطوارئ، وفي التغذية المدرسية، سوف يسعى البرنامج إلى استخدام المشتريات المحلية والوطنية قدر المستطاع. وبالنسبة لكل نشاط وحالة، سيتم تحديد الهدف من خلال مبادئ الفعالية، والكفاءة، والمساواة، والاقتصاد، والسلامة، مع مراعاة التحليلات الجنسانية والعمرية، بغية الإسهام في تمكين النساء والبنات.

تعزيز القدرات، ولا سيما من خلال التعاون فيما بين بلدان الجنوب

73- بالنسبة للعناصر الرئيسية لاستراتيجية تسليم المسؤولية في المستقبل، واستدامة البرامج الوطنية لحالات الطوارئ والتنمية على المدى الطويل، سوف يكون تعزيز القدرات محورا استراتيجيا للخطة الاستراتيجية القطرية. ومن خلال الحصيلة الاستراتيجية 5، سيوجه البرنامج اهتمامه إلى تعزيز القدرات على مستوى السياسة العليا، وعلى المستوى التشغيلي ومستوى النظام من أجل وضع الأسس للتقدم نحو تحقيق القضاء على الجوع في هايتي، مع التركيز على الاستعداد لحالات الطوارئ والاستجابة لها، ونظم الحماية الاجتماعية، والنظم والسياسات الغذائية الوطنية التي تدعم استهلاك الأغذية المغذية والمقواة.

74- وبينما يُشكل التعاون والتبادل فيما بين بلدان الجنوب بالفعل جزءا من المساعدة التقنية الحالية لتحليل المناخ والتمويل القائم على التنبؤات في هايتي، فإنه يمكن استكشاف فرص إقليمية إضافية للتعاون في مجالات أخرى، من قبيل شبكات الأمان المستجيبة للصدمات، وتقوية الأغذية، ودعم المزارعين أصحاب الحيازات الصغيرة. وسوف يتطلع المكتب القطري إلى مراكز التميز التابعة للبرنامج وشركاء آخرين لمعالجة الفجوات في الموارد، والتكنولوجيا، والدراسة الفنية.

3-4 سلسلة الإمداد

75- نظرا للقيود الأمنية في هايتي، وتعرضها لكوارث طبيعية، وعدم الاستقرار الاجتماعي - السياسي، يعتبر وجود سلسلة إمداد فعالة وتتسم بالكفاءة أمرا ضروريا لنجاح الخطة الاستراتيجية القطرية. وسيقدم البرنامج مساعدة غذائية عينية، عن طريق

اللجوء إلى جهات النقل التجاري حيثما أمكن. وإلا فإنه سوف يستخدم أسطوله الخاص في حالة الطرق غير المعبدة وكذلك النقل البحري والجوي عند الاقتضاء. وسوف تُستخدم طرائق مبتكرة للتحويلات القائمة على النقد لاستيعاب مختلف المجموعات المستفيدة وتلبية احتياجاتها للحماية. وسوف تتم الاستفادة من خبرات سلسلة الإمداد لتدريب وتجهيز تعاونيات أصحاب الحيازات الصغيرة لكي تتمكن من تحفيف منتجاتها، وتخزينها، وحمايتها، وتجهيزها، وتسليمها، وتسويقها تجارياً، ومراقبتها بصورة أكثر فعالية (الحصيلة الاستراتيجية 3). وسوف يعزز البرنامج قدرات الحكومة في مجال تكنولوجيا الأغذية، بما في ذلك مواصفات الأغذية، وضمان جودتها ومراقبتها، من أجل زيادة توافر الأغذية الوطنية المغذية والمقواة. وعن طريق استخدام خدمات اللوجستيات، والتخزين، والنقل، وخدمات أخرى، سوف يساعد خبراء سلسلة الإمداد التابعين للبرنامج عمليات الشركاء في المجالين الإنساني والإنمائي بهدف دعم الاستجابة لحالات الطوارئ، والتعجيل بتنفيذ خطة عام 2030.

4-4 قدرات المكتب القطري وملاحه

76- يحتفظ المكتب القطري بوجود ميداني من خلال مكتب فرعي واحد ومكتبين ميدانيين لتلبية الاحتياجات المزممة للسكان في المناطق النائية المزممة، والمتعلقة بالصددمات، ولكي يتمكّن من الاستجابة بسرعة لحالات الطوارئ. واستكمالاً لتركيزه على الاستجابة لحالات الطوارئ من خلال حافظة إنسانية وإنمائية مزدوجة استثمرت بشكل متزايد في تعزيز القدرات، اكتسب المكتب القطري مهارات ودراية فنية جديدة عن طريق مجموعة من التعيينات للشركاء الداخليين والخارجيين والاحتياطيين. وقد يتطلب تعزيز هذه القدرات لتنفيذ تدخلات جديدة تدريباً متخصصاً، ومواهب إضافية، إلى جانب استراتيجيات جديدة لاستبقاء الموظفين، وضمان التكافؤ بين الجنسين. وكجزء من أنشطته الخاصة بالتغذية المدرسية لتحقيق التحول الجنساني، يخطط المكتب القطري لتعيين موظفين إضافيين لديهم الكفاءات المطلوبة في مجال المساواة بين الجنسين.

5-4 الشراكات

77- لدعم استجابة المكتب القطري للاحتياجات المزممة والمتعلقة بالصددمات من خلال الخطة الاستراتيجية القطرية، وعلى مستوى الروابط الإنسانية والإنمائية، سوف يستثمر البرنامج في شراكات تشغيلية واستراتيجية جديدة مع الأخذ بنهج "المجتمع بأكمله" بحيث تكون المساواة بين الجنسين قضية شاملة لعدة قطاعات.

78- وعن طريق شراكات على المستوى التشغيلي في كل نشاط، سوف يستفيد البرنامج من أوجه التآزر مع خبرات جهات فاعلة أخرى، وبذلك تُعزز التحسينات الدائمة في وضع الأمن الغذائي والتغذية، مع تمكين النساء والبنات. وبعد التشاور مع منظمات غير حكومية ومنظمات المجتمع المدني بشأن الخطة الاستراتيجية القطرية، سوف يتحول البرنامج إلى نهج أكثر تعاوناً وأقل اهتماماً بالمعاملات عند تشكيل الشراكات. وفي عام 2018، استأنف البرنامج قيادته المشتركة للفريق العامل المعني بالتحويلات القائمة على النقد، حيث قاد عملية وضع دليل تشغيلي لأصحاب المصلحة المتعددين بعنوان التحويلات القائمة على النقد في حالات الطوارئ، باستخدام الدروس المستفادة من الاستجابة لإعصار ماثيو. وسوف يعمل البرنامج أيضاً مع المجتمع المدني لوضع نماذج لتعليم المساواة بين الجنسين في المدارس، كنقاط دخول لتغيير السلوك المتعلق بالتحول الجنساني. وسيعزز البرنامج مشاركته مع منظمات المجتمع المدني، مثل التعاونيات والمنظمات النسائية من خلال إدماجها في التغذية المدرسية من المنتجات المحلية، وسلاسل القيمة الزراعية. وبينما كانت هناك فرص محدودة للتعاون مع القطاع الخاص في هايتي، فإن أنشطة البرنامج الجديدة المتعلقة بالتغذية، وتقوية الأغذية، والتغذية المدرسية، من بين أمور أخرى، تتيح فرصاً لشراكات مع مؤسسات خاصة وطنية وعالمية على حد سواء لإحراز تقدم نحو تحقيق القضاء على الجوع في هايتي.

79- وعلى المستوى الاستراتيجي، ستكون استراتيجية الشراكة الجديدة هذه أساسية لتحقيق الغايات الطموحة الخاصة بتعزيز القدرات، والواردة في الخطة الاستراتيجية القطرية، لوضع وتعزيز عناصر سياسية رئيسية لنظام وظيفي وراسخ ووطني خاص بالأغذية والحماية الاجتماعية. وعلى سبيل المثال، عند مساعدة وزارة الشؤون الاجتماعية والعمل لوضع سياسة الحماية الاجتماعية وخطة العمل الخاصة بها، قدم البرنامج مساعدة أولية وتقنية ونُظمية مع منظمة العمل الدولية، والمنظمة الدولية للهجرة، ومنظمة الصحة العالمية، واليونيسف، وبرنامج الأمم المتحدة الإنمائي، واللجنة الاقتصادية لأمريكا اللاتينية والبحر الكاريبي، والبنك الدولي على النحو الموصوف في قسم النشاط 7. ولتعزيز الدور السياسي المعزز، سوف يستفيد البرنامج

من شراكات جديدة مع مؤسسات عامة وخاصة وأكاديمية وبحثية، وسيزيد من استثماراته في توليد الأدلة. وبالإضافة إلى ذلك، فإن مشاركة البرنامج النشطة في آليات تنسيق مثل الفريق القطري الإنساني، ومجموعات الأمن الغذائي، والاتصالات في حالات الطوارئ، واللوجستيات، تساهم بالفعل في تعزيز التعاون لتنفيذ البرامج، وجمع الأموال في أوقات الأزمات. وتماشيا مع طريقة العمل الجديدة للأمم المتحدة، تشجع خطة عمل الشراكة الخاصة بالبرنامج أيضا مقترحات التمويل المشترك لمشروعات التنمية.

5- إدارة الأداء والتقييم

1-5 ترتيبات الرصد والتقييم

80- سوف يستخدم البرنامج أدوات مؤسسية ومطوّعة للسباق القطري من أجل تصميم وتنفيذ ورصد أنشطته معتمدا على خطوط الأساس في نهاية عام 2018 بالنسبة للأنشطة الجارية، أو خطوط أساس جديدة ستوضع في غضون ثلاثة أشهر من التاريخ الذي تبدأ فيه الأنشطة الجديدة. وسوف يُنفذ الرصد المراعي للاعتبارات الجنسانية بواسطة البرنامج، والشركاء المتعاونين، والحكومة، باستخدام أدوات البرنامج ووسائله. وقد كان المكتب القطري يعزز رصد قدرات الشركاء المتعاونين، بينما يضع نُظُم رصد متكاملة تسهل التعديلات الفورية للتنفيذ استجابة للظروف المتغيرة. وسيتم جمع البيانات بصورة منتظمة من خلال زيارات ميدانية واستقصاءات (في المواقع وعن بُعد من خلال تحليل مواطن الضعف ورسم معالمها بواسطة الهواتف المحمولة)، واستخدام أجهزة محمولة ونُظُم إلكترونية لقياس المؤشرات العملية، والنواتج، والحصائل في المجتمعات المحلية المستهدفة، وسوف تُصنف البيانات حسب الجنس والعمر. وسوف يجري أيضا رصد للأسعار لتيسير إجراء تعديلات سريعة ومستتيرة لقيم التحويل. ونظرا لأن بعض السكان الريفيين لديهم فرص محدودة للحصول على خدمات الهاتف، فإن جمع البيانات عن بُعد سوف يقترن بأساليب مختلطة لتجنب التحيز عند تحديد مؤشرات الأمن الغذائي. وبالإضافة إلى ذلك، فإن جمع بيانات نوعية عن طريق مقابلات رئيسية مع المخبرين ومناقشات جماعات التركيز سوف يتيح إجراء تحليل متعمق لقضايا المساواة بين الجنسين والحماية، والمخاطر، والتي سوف تستنير بها إجراءات التخفيف المحتملة. وسيتعاون البرنامج مع وكالات شريكة لجمع بيانات الرصد بالنسبة لمؤشرات إطار عمل الأمم المتحدة للمساعدة الإنمائية.

81- ويحتفظ البرنامج أيضا بقاعدة بيانات للمستفيدين باستخدام منصة سكوب، ويرصد مدى كفاية معايير الاستهداف. وسوف يساعد إعداد التقارير المنتظمة على استنارة أفرقة البرامج والإدارة لتمكينها من مواجهة التحديات التشغيلية، وتعديل التنفيذ، وتحسين التصميم في المستقبل. وتعتبر الآليات الحالية لتعقيبات المستفيدين التابعة للبرنامج والشركاء ملائمة لضمان الاستجابة للاعتبارات الجنسانية والعمرية، والتغطية المناسبة لجميع أنشطة الخطة الاستراتيجية القطرية. وسوف تساعد وسائل الاتصال والاجتماعات المنتظمة على استنارة الجهات المانحة، وتسهيل جمع التعقيبات، والتوصيات، وتنفيذ أي تدابير تصحيحية مطلوبة من جانب الشركاء المتعاونين، وأصحاب المصلحة، والبرنامج.

82- وسوف يوفّر أحد التقييمات اللامركزية الجارية الذي يركز على التغذية المدرسية دروسا لتتقيد المرحلة التالية لبرنامج التغذية المدرسية وتنفيذها. وسيجري البرنامج استعراضا لمنتصف المدة من أجل تقييم أداء الخطة الاستراتيجية القطرية، والسماح بإجراء أي تعديلات ضرورية. ووفقا لسياسة التقييم الخاصة بالبرنامج للفترة 2016-2021، سوف يجري تقييم إلزامي للحافظة القطرية في السنة قبل الأخيرة من تنفيذ الخطة الاستراتيجية القطرية لتقييم الوضع الاستراتيجي للبرنامج، وتماسكه، وأدائه. وسوف تساهم النتائج والتوصيات في تصميم الدورة البرمجية التالية.

2-5 إدارة المخاطر

المخاطر الاستراتيجية

83- يتمثل الخطران الاستراتيجيان الرئيسيان في الوقت الحاضر، واللذان يُحتمل أن تكون لهما آثار سلبية على عمليات البرنامج في الكوارث المفاجئة والشواغل الأمنية المتزايدة المرتبطة بالأجواء الحالية لعدم الاستقرار الاجتماعي - السياسي. ونظرا للطبيعة

الدورية لظواهر الطقس وارتفاع مستوى التعرض في هايتي، يتم كل عام استعراض المخاطر الطبيعية من خلال خطة طوارئ وطنية لموسم الأعاصير تتولى الحكومة قيادتها. وتتواءم خطة الطوارئ هذه مع حزمة البرنامج الخاصة بالاستعداد لحالات الطوارئ والاستجابة لها. ويجري أيضا رصد دقيق للقلقل المدنية وما يرتبط بها من عنف وإن كانت أقل من حيث الضخامة، ولكنها كامنة في السياق الاجتماعي - السياسي الحالي.

84- ومن شأن حالات العجز المحتملة في التمويل أن تحد من تنفيذ الخطة الاستراتيجية القطرية، ومساهمة البرنامج في تحقيق القضاء على الجوع في هايتي. وللتخفيف من هذه المخاطر، قام البرنامج بإشراك جهات مانحة أثناء وضع هذه الخطة، وسوف يستطلع مصادر تمويل جديدة ومتنوعة، بما في ذلك القطاع الخاص والمؤسسات.

85- ويمثل الاحتفاظ بموظفين دوليين مختصين تحديا بالنسبة للمكتب القطري بوصفه مركز عمل "لا يصلح لاصطحاب الأسر". كما أن زيادة الطلب من جانب وكالات أخرى ومنظمات غير حكومية على التقنيين والخبراء المحليين الذين يتمتعون بالمهارات المناسبة يشكل خطرا على عمليات البرنامج. وسيضع البرنامج استراتيجية تدريب لموظفيه بغية ضمان أقصى قدر من القدرات والأداء العالي. وسيتم الاحتفاظ بسجلات وافية للتقنيين المحليين من أجل زيادة عدد الموظفين في حالات الطوارئ.

المخاطر التشغيلية

86- سوف يُحدّد البرنامج أنسب الشركاء لتنفيذ أنشطته. وللتخفيف من المخاطر الخاصة بالقدرات والمخاطر التشغيلية، وضع البرنامج قائمة بالشركاء التنفيذيين الذين تم فحصهم بعناية من خلال استعراض الوثائق، والزيارات الشخصية، ومن خلال تقييمات القدرة. وسيتم تعزيز قدرات الشركاء المتعاونين، بما في ذلك في مجال الرصد. وقد أدخلت عمليات فحص إضافية مثل استخدام التقنيات المحمولة، ومراكز الاتصال لتتليث البيانات ومعايرتها عبر نظم الرصد المتكاملة، وهو ما يتيح إجراء أي تعديلات للتنفيذ بصورة فورية.

87- ولتجنب الضرر أثناء عملياته، سيعزز البرنامج مساءلته أمام السكان المتضررين في جميع مراحل دورة المشروع. ويتم اختيار مواقع التوزيع بناء على إمكانية الوصول إليها، وأمنها استجابة لاحتياجات وسلامة مختلف المستفيدين. وسيتم ضمان الرصد المراعي للمساواة بين الجنسين من أجل تحديد أي شواغل تتعلق بالسلامة والحماية، عن طريق إدراج مسائل الحماية في الرصد الموقعي بصورة منتظمة، وعن طريق آلية البرنامج لتعقيبات المستفيدين. ويمكن للمستفيدين الاتصال بالبرنامج في أي وقت للحصول على معلومات عن استحقاقاتهم، وللإبلاغ عن أي مشكلة تواجههم. وسيستخدم البرنامج أيضا تدابير للحد من الأثر البيئي لعملياته بالتعاون مع شركاء التنفيذ والمجتمعات المحلية.

المخاطر الإنمائية

88- في أعقاب مغادرة قوات حفظ السلام التابعة لبعثة الأمم المتحدة في أواخر 2017، أنشئت بعثة الأمم المتحدة لدعم نظام العدالة في هايتي، لدعم الشرطة الوطنية في المقام الأول. ومن المحتمل أن تؤدي القوات الأمنية المتفاقمة، مقترنة بالإغلاق المتوقع لقوات حفظ السلام في أبريل/نيسان 2019، إلى حوادث أكثر تواترا، وتعطيل العمليات، وخاصة في أعقاب حالات الطوارئ، وأثناء موسم الأعاصير. وتلتزم جميع مكاتب البرنامج، ومستودعاته، ومركباته بالمعايير الأمنية الدنيا للعمل، والمعايير الأمنية الدنيا للاتصالات السلوكية واللاسلكية. ويضمن البرنامج إجراء تدريب على التوعية الأمنية، واتباع الإجراءات المتعلقة بسلامة الموظفين. وفي الحالات القصوى، قد يحتاج البرنامج إلى العمل بمستويات منخفضة من الموظفين، ومن مواقع بديلة.

89- وفي البلدان النامية، تبلغ خسائر الأموال بسبب الفساد عشرة أضعاف ما تقدمه المساعدة الإنمائية الرسمية وفقا لتقديرات برنامج الأمم المتحدة الإنمائي. ويؤدي الفساد والتدليس إلى تقليص التنمية المستدامة، وتحويل الأموال المخصصة لتوفير الخدمات

الأساسية، وخلق النمو الاقتصادي. وقد احتلت هايتي المرتبة 157 من بين 180 بلدا على مؤشر إدراك الفساد لعام 2017.⁽⁴³⁾ وسيواصل البرنامج تعزيز نظمه الداخلية للرقابة والرصد، وسيعزز، واختيار الشركاء وفصل المهام.

6- الموارد اللازمة لتحقيق النتائج

1-6 ميزانية الحافظة القطرية

الجدول 4: ميزانية الحافظة القطرية (دولار أمريكي)						
المجموع	السنة الخامسة	السنة الرابعة	السنة الثالثة	السنة الثانية	السنة الأولى	الحصيلة الاستراتيجية
	2023	2022	2021	2020	2019	
40 978 730	8 240 127	8 421 833	8 266 831	8 286 292	7 763 647	1
88 630 742	21 435 814	20 559 450	19 261 282	18 707 576	8 666 621	2
20 142 004	5 467 560	4 939 086	4 441 566	3 872 989	1 420 803	3
30 500 499	6 703 615	6 842 379	6 718 245	6 885 452	3 350 808	4
16 485 287	3 549 593	3 345 875	3 382 827	3 702 217	2 504 775	5
2 418 267	458 749	611 727	451 663	449 517	446 611	6
199 155 529	45 855 457	44 720 350	42 522 414	41 904 043	24 153 265	المجموع

90- على امتداد تنفيذ الخطة الاستراتيجية القطرية، سيخصص الجزء الأكبر من الميزانية للحصيلة الاستراتيجية 2، وهو ما يعكس استثمارات البرنامج الكبيرة لمعالجة الأسباب الجذرية لسوء التغذية المزمن من خلال التغذية المدرسية المراعية بالتحول الجنساني، وغيرها من شبكات الأمان المراعية للتغذية. وتمثل الحصيلتان الاستراتيجيتان 1 و4 ثاني وثالث أكبر المخصصات في هذه الخطة، مما يعكس النهج المزدوج للبرنامج في تقديم المساعدة الإنسانية المنقذة للأرواح في أوقات الأزمات، وتدخلات سبل المعيشة المستمرة لزيادة القدرة على الصمود، والحد من الضعف في مواجهة الصدمات والضغط. ودعمًا لأولوية الحكومة لإعادة تنشيط القطاع الزراعي لأصحاب الحيازات الصغيرة، تشكل الحصيلة الاستراتيجية 3 رابع أكبر مخصص. وسيقوم البرنامج أيضًا بتوفير استثمارات كبيرة لتعزيز القدرات لصالح مؤسسات وبرامج وطنية في إطار الحصيلة الاستراتيجية 5. ووفقًا للمتطلبات المؤسسية، سيخصص ما لا يقل عن 15 في المائة من الأموال لأنشطة التحول الجنساني.

2-6 آفاق تدبير الموارد

91- في أعقاب تدفقات المعونة المالية المرتفعة التي تلقتها هايتي منذ وقوع زلزال عام 2010، تشير الاتجاهات الحالية إلى حدوث انخفاض تدريجي في تمويل المساعدات، مع حدوث طفرات محتملة استجابة لحالات الطوارئ، كما كان الحال مع إعصار ماثيو في عام 2016. فقد حصل البرنامج على تمويل قدره 80.4 مليون دولار أمريكي لعام 2016، و29.6 مليون دولار لعام 2017، و36.9 مليون دولار أمريكي لعام 2018. وبناء على التوقعات الحالية، من المرجح أن تستقر مستويات التمويل السنوي عند 30 مليون دولار أمريكي تقريبًا. وقد حصل البرنامج بالفعل على مساهمات تمويل متعددة السنوات سوف تساعد على ضمان برامج متسقة وعالية الجودة.

3-6 استراتيجية تعبئة الموارد

92- عمل البرنامج مع جهات مانحة طوال عملية الاستعراض الاستراتيجي وتصميم الخطة الاستراتيجية القطرية، حيث تلقى دعماً لاستراتيجياته المزدوجة للتنمية الإنسانية في هايتي. وكجزء من جهود تعبئة الموارد، قام البرنامج ببناء شراكات متجددة طوال

العامين الماضيين لكل من الحافظة الإنسانية والإنمائية. ويتابع البرنامج أيضا فرصا ثنائية جديدة ومتعددة الجهات المانحة، وسوف يستطلع مسارات تمويل أخرى، بما في ذلك مع القطاع الخاص والمؤسسات.

الملحق الأول

الإطار المنطقي للخطة الاستراتيجية لهائيتي (2019-2023)

الغاية الاستراتيجية 1: دعم البلدان في القضاء على الجوع

الهدف الاستراتيجي 1: القضاء على الجوع عن طريق حماية إمكانية الحصول على الأغذية

النتيجة الاستراتيجية 1: تمتع كل فرد بالقدرة على الحصول على الغذاء

الخصيلة الاستراتيجية 1: يستطيع السكان المتضررون من الأزمة في هايتي تلبية احتياجاتهم الأساسية من الغذاء والتغذية في أوقات الأزمات

فئات الحصائل: استمرار/تحسين حصول الأسر والأفراد على الغذاء الكافي

مراعية للتغذية

مجالات التركيز: الاستجابة للأزمات

الافتراضات

مؤشرات الحصائل

مؤشر استراتيجيات التصدي القائم على الاستهلاك (متوسط)

درجة الاستهلاك الغذائي

درجة الاستهلاك الغذائي – التغذية

حصة النفقات الغذائية

مؤشر استراتيجيات التصدي القائم على سبل كسب العيش (متوسط)

الأنشطة والنواتج

1: تقديم المساعدة الغذائية الطارئة، ودعم الحد من المخاطر، وإنعاش السكان المتضررين من الأزمات. (تحويلات الموارد غير المشروطة لدعم الحصول على الأغذية)

تتلقى الأسر المتضررة من الأزمات مساعدة غذائية مشروطة لإعادة تأهيل الأصول المجتمعية وتلبية احتياجاتهم الغذائية والتغذية الأساسية (ألف: تحويل الموارد)

تتلقى الأسر المتضررة من الأزمات مساعدة غذائية مشروطة لإعادة تأهيل الأصول المجتمعية وتلبية احتياجاتهم الغذائية والتغذية الأساسية. (باء: توفير الأغذية المغذية)

تتلقى الأسر المتضررة من الأزمات مساعدة غذائية مشروطة لإعادة تأهيل الأصول المجتمعية وتلبية احتياجاتهم الغذائية والتغذية الأساسية (دال: إنشاء الأصول)

تتلقى الأسر المتضررة من الأزمات مساعدة غذائية غير مشروطة تلبية احتياجاتهم الغذائية والتغذية الأساسية (ألف: تحويل الموارد)

تتلقى الأسر المتضررة من الأزمات مساعدة غذائية غير مشروطة تلبية احتياجاتهم الغذائية والتغذية الأساسية (باء: توفير الأغذية المغذية)

الحصيلة الاستراتيجية 2: يستفيد السكان الضعفاء في هايتي من شبكات الأمان المراعية للتغذية لتلبية احتياجاتهم الأساسية طوال العام
فئات الحاصلات: استمرار/تحسين حصول الأسر والأفراد
مراعية
للتغذية
على الغذاء الكافي

مجالات التركيز: الأسباب الجذرية

الافتراضات

توفر التمويل الكافي لهذا البرنامج. وسوف تظهر التحويلات النقدية المقرر تقديمها للأسر الضعيفة تغذويا التأثير الإيجابي المتوقع على التغذية.

مؤشرات الحاصلات

معدل المواظبة

مؤشر استراتيجيات التصدي القائم على الاستهلاك (متوسط)

معدل التسجيل

درجة الاستهلاك الغذائي

درجة الاستهلاك الغذائي – التغذية

معدل التخرج (جديد)

الحد الأدنى من التنوع الغذائي – النساء
نسبة الأطفال الذين تتراوح أعمارهم بين 6 أشهر و23 شهرا ويتلقون الحد الأدنى من الغذاء المقبول
نسبة السكان المستهدفين الذين يشاركون في عدد كاف من عمليات التوزيع (الامتثال)
معدل الاستبقاء
القدرات الوطنية في مجال التغذية المدرسية باستخدام نهج النظم لتحسين نتائج التعليم (جديد)

الأنشطة والنواتج

2: تصميم وتنفيذ وتعزيز شبكات الأمان المراعية للتغذية للسكان المستضعفين. (تحويلات الموارد غير المشروطة لدعم الحصول على الأغذية)

يستفيد السكان الضعفاء المستهدفون من شبكات الأمان المراعية للتغذية من أجل تحسين أمنهم الغذائي وحالتهم التغذوية. (ألف: تحويل الموارد)
يستفيد السكان الضعفاء المستهدفون من شبكات الأمان المراعية للتغذية من أجل تحسين أمنهم الغذائي وحالتهم التغذوية. (باء: توفير الأغذية المغذية)
يستفيد السكان الضعفاء المستهدفون من شبكات الأمان المراعية للتغذية من أجل تحسين أمنهم الغذائي وحالتهم التغذوية. (جيم: توفير تنمية القدرات والدعم التقني)
يستفيد السكان الضعفاء المستهدفون من شبكات الأمان المراعية للتغذية من أجل تحسين أمنهم الغذائي وحالتهم التغذوية. (هاء: القيام بأنشطة التوعية والتعليم)

3: تقديم وجبات مغذية، وتوعية تكميلية، والتدريب وتدريب في المدارس المستهدفة بالاعتماد للاعتماد على المشتريات المركزية للسلع
(أنشطة برنامج الوجبات المدرسية)

يتلقى الأطفال في سن الدراسة وجبات مغذية لتحسين أمنهم الغذائي. (ألف: تحويل الموارد)
يتلقى الأطفال في سن الدراسة وجبات مغذية لتحسين أمنهم الغذائي. (باء: توفير الأغذية المغذية)
يتلقى الأطفال في سن الدراسة وجبات مغذية لتحسين أمنهم الغذائي. (نون: التغذية المدرسية المقدّمة (جديد))

الهدف الاستراتيجي 3: تحقيق الأمن الغذائي

النتيجة الاستراتيجية 3: تحسين الأمن الغذائي والتغذية لأصحاب الحيازات الصغيرة.

الحصيلة الاستراتيجية 3 تعزيز المزارعين أصحاب الحيازات الصغيرة ومجتمعاتهم في المناطق المستهدفة في هايتي لسبل معيشتهم من أجل زيادة الأمن الغذائي والتغذية بحلول عام 2023
فئة الحاصلات: زيادة إنتاجية أصحاب الحيازات الصغيرة ومبيعاتهم

مجالات التركيز: بناء القدرة على الصمود

الإفتراضات

توفر التمويل.

مؤشرات الحصائل

معدل المواظبة

معدل التسجيل

درجة الاستهلاك الغذائي

معدل التخرج (جديد)

مؤشر استراتيجيات التصدي القائم على سبل كسب العيش (متوسط)

نسبة التخلف عن التوريد في عقود الشراء المناصرة للمزارعين أصحاب الحيازات الصغيرة التابعة للبرنامج، حسب السبب ونظام التجميع

نسبة أغذية البرنامج المشتراة من نظم التجميع المناصرة للمزارعين أصحاب الحيازات الصغيرة، حسب جنس المزارعين أصحاب الحيازات الصغيرة

معدل الاستبقاء

القدرات الوطنية في مجال التغذية المدرسية باستخدام نهج النظم لتحسين نتائج التعليم (جديد)

قيمة وحجم المبيعات المناصرة لأصحاب الحيازات الصغيرة من خلال نظم التجميع التي يدعمها البرنامج

الأنشطة والنواتج

4: تطوير وتحسين الإنتاج المحلي من خلال تعزيز وصول المزارعين أصحاب الحيازات الصغيرة إلى الأسواق. (أنشطة دعم الأسواق الزراعية لأصحاب الحيازات الصغيرة)

يستفيد المزارعون أصحاب الحيازات الصغيرة، وخاصة النساء، المنظمون في تعاونيات من التدريب والأدوات والخدمات التي تزيد من فرص وصولهم إلى الأسواق، وتحسين سبل معيشتهم، وتغذيتهم. (ألف: تحويل الموارد)

يستفيد المزارعون أصحاب الحيازات الصغيرة، وخاصة النساء، المنظمون في تعاونيات من التدريب والأدوات والخدمات التي تزيد من فرص وصولهم إلى الأسواق، وتحسين سبل معيشتهم، وتغذيتهم. (جيم: توفير تنمية القدرات والدعم التقني)

يستفيد المزارعون أصحاب الحيازات الصغيرة، وخاصة النساء، المنظمون في تعاونيات من التدريب والأدوات والخدمات التي تزيد من فرص وصولهم إلى الأسواق، وتحسين سبل معيشتهم، وتغذيتهم. (واو: القيام بالشراء من أصحاب الحيازات الصغيرة)

5: توفير وجبات متنوعة ومغذية مشتراة محليا من المزارعين أصحاب الحيازات الصغيرة في المدارس المستهدفة. (أنشطة برنامج الوجبات المدرسية)

يستفيد الأطفال في سن الدراسة من الوجبات المدرسية باستخدام المنتجات المحلية لتحسين أمنهم الغذائي وتغذيتهم. (ألف: تحويل الموارد)

يستفيد الأطفال في سن الدراسة من الوجبات المدرسية باستخدام المنتجات المحلية لتحسين أمنهم الغذائي وتغذيتهم. (باء: توفير الأغذية المغذية)

يستفيد الأطفال في سن الدراسة من الوجبات المدرسية باستخدام المنتجات المحلية لتحسين أمنهم الغذائي وتغذيتهم. (واو: الشراء من أصحاب الحيازات الصغيرة)

يستفيد الأطفال في سن الدراسة من الوجبات المدرسية باستخدام المنتجات المحلية لتحسين أمنهم الغذائي وتغذيتهم. (نون: التغذية المدرسية المقّمة (جديد))

يستفيد المزارعون أصحاب الحيازات الصغيرة، وخاصة النساء، من المشتريات الموسمية، بما في ذلك توفير الوجبات المدرسية المتنوعة والمغذية لتحسين سبل معيشتهم. (واو- الشراء من أصحاب الحيازات الصغيرة)

النتيجة الاستراتيجية 4: أن تكون النظم الغذائية مستدامة

الخصيلة الاستراتيجية 4: يمكن للمجتمعات الضعيفة في المناطق ذات النظم الإيكولوجية الهشة أن تعتمد على نظم غذائية مرنة للتخفيف والتكيف والتعافي من الصدمات، وإدارة المخاطر المرتبطة بالمناخ بحلول عام 2023

مراعية للتغذية

فئات الحاصلات: تحسين تكيف الأسر مع التغيرات المناخية والصدمات الأخرى وقدرتها على الصمود أمامها

مجالات التركيز:

بناء القدرة على الصمود

الافتراضات

توفر التمويل الكافي لهذا البرنامج

مؤشرات الحاصلات

درجة الاستهلاك الغذائي

درجة الاستهلاك الغذائي – التغذية

حصة النفقات الغذائية

مؤشر استراتيجيات التصدي القائم على سبل كسب العيش (متوسط)

نسبة السكان في المجتمعات المحلية المستهدفة الذين يبلغون عن جني فوائد بفضل تحسن قاعدة أصول سبل كسب العيش

نسبة السكان في المجتمعات المحلية المستهدفة الذين يُبلغون عن جني فوائد بيئية

الأنشطة والنواتج

6: تقديم المساعدة الغذائية للأسر الضعيفة من أجل إنشاء وتأهيل الأصول لبناء القدرة على الصمود أمام الصدمات، وإدخال إدارة متكاملة للمخاطر في المجتمعات المعرضة لمخاطر المناخ. (أنشطة إنشاء الأصول ودعم سبل كسب العيش)

يستفيد أعضاء المجتمع في المناطق المعرضة للمخاطر من الإدارة المتكاملة للمخاطر، والأصول والأدوات والخدمات التي تتسم بالقدرة على التصدي للمناخ، والتي تساهم في أمنها الغذائي، وتغذيتها، وتقليل تعرضها للصدمات. (ألف: تحويل الموارد)

يستفيد أعضاء المجتمع في المناطق المعرضة للمخاطر من الإدارة المتكاملة للمخاطر، والأصول والأدوات والخدمات التي تتسم بالقدرة على التصدي للمناخ، والتي تساهم في أمنها الغذائي، وتغذيتها، وتقليل تعرضها للصدمات. (جيم: توفير تنمية القدرات والدعم التقني)

يستفيد أعضاء المجتمع في المناطق المعرضة للمخاطر من الإدارة المتكاملة للمخاطر، والأصول والأدوات والخدمات التي تتسم بالقدرة على التصدي للمناخ، والتي تساهم في أمنها الغذائي، وتغذيتها، وتقليل تعرضها للصدمات. (دال: إنشاء الأصول)

يستفيد أعضاء المجتمع في المناطق المعرضة للمخاطر من الإدارة المتكاملة للمخاطر، والأصول والأدوات والخدمات التي تتسم بالقدرة على التصدي للمناخ، والتي تساهم في أمنها الغذائي، وتغذيتها، وتقليل تعرضها للصدمات. (هاء: القيام بأنشطة التوعية والتعليم)

تستفيد الأسر الضعيفة في المناطق المستهدفة من المساعدة الغذائية المشروطة للحفاظ على أمنها الغذائي، وتغذيتها، وتعزيزهما. (ألف: تحويل الموارد)

تستفيد الأسر الضعيفة في المناطق المستهدفة من المساعدة الغذائية المشروطة للحفاظ على أمنها الغذائي، وتغذيتها، وتعزيزهما. (دال: إنشاء الأصول)

تستفيد الأسر الضعيفة في المناطق المستهدفة من المساعدة الغذائية المشروطة للحفاظ على أمنها الغذائي، وتغذيتها، وتعزيزهما. (هاء: القيام بأنشطة التوعية والتعليم)

الغاية الاستراتيجية 2: إرساء الشراكات لدعم تنفيذ أهداف التنمية المستدامة

الهدف الاستراتيجي 4: دعم تنفيذ أهداف التنمية المستدامة

النتيجة الاستراتيجية 5: امتلاك البلدان لقدرات معززة على تحقيق أهداف التنمية المستدامة

الحصيلة الاستراتيجية 5: زيادة المؤسسات المركزية واللامركزية، وأصحاب المصلحة الوطنيون من قدراتهم على القضاء على الجوع بحلول عام 2030

مراعية
للتغذية

فئات الحصائل: تعزيز قدرات مؤسسات ونظم القطاعين العام والخاص بما في ذلك المستجيبون المحليون، بهدف تحديد السكان الذين يعانون من انعدام الأمن الغذائي ومن الضعف الغذائي واستهدافهم ومساعدتهم

مجالات التركيز:

بناء القدرة على الصمود

الإفتراضات

تضمن الجهات النظيرة الحكومية المستقرة أن تظهر جهود بناء القدرات نتائج إيجابية طويلة الأجل

مؤشرات الحصائل

مؤشر القدرة على الاستعداد للطوارئ

عدد السياسات والبرامج الوطنية ومكونات النظام، في مجال الأمن الغذائي والتغذية، التي تم تعزيزها نتيجة لعمل البرنامج في مجال تعزيز القدرات (جديد)

الأنشطة والنواتج

7: توفير دعم السياسات والمساعدة التقنية لأصحاب المصلحة الوطنيين في مجالات الحماية الاجتماعية، وإدارة مخاطر الكوارث، وتقوية الأغذية، والإنتاج المحلي. (أنشطة تعزيز القدرات المؤسسية)

يستفيد السكان المعرضون للخطر من تحسين القدرات الوطنية استعداداً للاستجابة لحالات الطوارئ من أجل تلبية احتياجاتهم الأساسية في أوقات الأزمات. (جيم: توفير تنمية القدرات والدعم التقني)

يستفيد السكان المعرضون للخطر من تحسين القدرات الوطنية استعداداً للاستجابة لحالات الطوارئ من أجل تلبية احتياجاتهم الأساسية في أوقات الأزمات. (طاء: وضع/تنفيذ استراتيجيات المشاركة في مجال السياسات)

يستفيد السكان المعرضون للخطر من تحسين القدرات الوطنية استعداداً للاستجابة لحالات الطوارئ من أجل تلبية احتياجاتهم الأساسية في أوقات الأزمات. (باء: تحديد/الدعوة إلى إصلاحات السياسات)

يستفيد السكان المعرضون للخطر من تحسين القدرات الوطنية استعداداً للاستجابة لحالات الطوارئ من أجل تلبية احتياجاتهم الأساسية في أوقات الأزمات. (كاف: دعم الشراكات)

يستفيد السكان المعرضون للخطر من تحسين القدرات الوطنية استعداداً للاستجابة لحالات الطوارئ من أجل تلبية احتياجاتهم الأساسية في أوقات الأزمات. (ميم: دعم آليات التنسيق الوطنية)

يستفيد الناس في هايتي من زيادة توافر الأغذية الجيدة والمأمونة والمغذية، بما في ذلك المنتجات المحلية المقاومة، لتحسين صحتهم وتغذيتهم. (باء: توفير الأغذية المغذية)

يستفيد الناس في هايتي من زيادة توافر الأغذية الجيدة والمأمونة والمغذية، بما في ذلك المنتجات المحلية المقاومة، لتحسين صحتهم وتغذيتهم. (جيم: توفير تنمية القدرات والدعم التقني)

يستفيد السكان الضعفاء من الأثر والنظم المؤسسية المعززة لتحسين الحصول على المساعدة الاجتماعية الأساسية. (جيم: توفير تنمية القدرات والدعم التقني)

يستفيد السكان الضعفاء من الأثر والنظم المؤسسية المعززة لتحسين الحصول على المساعدة الاجتماعية الأساسية. (طاء: وضع/تنفيذ استراتيجيات المشاركة في مجال السياسات)

يستفيد السكان الضعفاء من الأثر والنظم المؤسسية المعززة لتحسين الحصول على المساعدة الاجتماعية الأساسية. (باء: تحديد/الدعوة إلى إصلاحات السياسات)

- الهدف الاستراتيجي 5: إرساء الشراكات لتحقيق نتائج أهداف التنمية المستدامة
- النتيجة الاستراتيجية 8: يعزز اقتسام المعرفة والخبرة والتكنولوجيا دعم الشراكات العالمية لجهود البلدان الرامية إلى تحقيق أهداف التنمية المستدامة
- الحصيلة الاستراتيجية 6: تتوفر لدى الحكومة والجهات الفاعلة الإنسانية والإيمانية إمكانية الوصول إلى الخدمات حسب الطلب طوال العام
- فئات الحصائل: تعزيز منصات التنسيق المشتركة
- مجالات التركيز: بناء القدرة على الصمود

الإفتراضات

الحاجة إلى شراكات معززة

مؤشرات الحصائل

- عدد السياسات والبرامج الوطنية ومكونات النظام، في مجال الأمن الغذائي والتغذية، التي تم تعزيزها نتيجة لعمل البرنامج في مجال تعزيز القدرات (جديد)
- معدل رضا المستخدم

الأنشطة والنواتج

- 8: توفير سلسلة الإمداد حسب الطلب، والاستهداف، وإدارة المستفيدين، وخدمات التحويلات القائمة على النقد، للحكومة، وكذلك للجهات الفاعلة الإنسانية والإيمانية. (أنشطة توفير الخدمات والمنصات)
- يستفيد الناس في هايتي من تعزيز المساعدة المقدمة من الجهات الفاعلة في المجالين الإنساني والإيماني لتلبية احتياجاتهم الأساسية طوال العام. (حاء: أنشطة توفير الخدمات والمنصات)
- يستفيد الناس في هايتي من تعزيز المساعدة المقدمة من الجهات الفاعلة في المجالين الإنساني والإيماني لتلبية احتياجاتهم الأساسية طوال العام. (كاف: دعم الشراكات)
- يستفيد الناس في هايتي من تعزيز المساعدة المقدمة من الجهات الفاعلة في المجالين الإنساني والإيماني لتلبية احتياجاتهم الأساسية طوال العام. (ميم: دعم آليات التنسيق الوطنية)

الغاية الاستراتيجية 1: دعم البلدان في القضاء على الجوع

جيم-1: يستطيع السكان المتضررون مساهمة البرنامج وشركائه عن تلبية احتياجاتهم الغذائية بطريقة تراعي آراءهم وأفضلياتهم المؤشرات الشاملة

جيم 1-1: نسبة الأشخاص المستفيدين من المساعدة الذين يتلقون معلومات عن البرنامج (من هم الأشخاص المدرجون فيه، وما سيحصلون عليه، وما هي مدة المساعدة)
جيم 1-2: نسبة أنشطة المشروعات التي يتم بشأنها توثيق تعقيبات المستفيدين وتحليلها ودمجها في تحسينات البرامج

جيم 2: يستطيع السكان المتضررون الاستفادة من برامج البرنامج بطريقة تضمن وتعزيز سلامتهم وكرامتهم ونزاهتهم المؤشرات الشاملة

جيم 1-2: نسبة الأشخاص المستفيدين الذين يمكنهم الحصول على المساعدة دون التعرّض لتحديات تتعلق بالحماية

جيم 3: تحسين المساواة بين الجنسين وتمكين المرأة بين السكان المستفيدين من مساعدة البرنامج المؤشرات الشاملة

جيم 1-3: نسبة الأسر التي تُتخذ فيها القرارات بشأن استخدام الأغذية/النقد/القوائم من قبل المرأة، أو الرجل، أو كليهما معاً، حسب طريقة التحويل
جيم 2-3: نسبة النساء الأعضاء في كيانات صنع القرار بشأن المساعدة الغذائية – لجان، ومجالس، وأفرقة، وغير ذلك
جيم 3-4: للمشروع مبادرات للحد من مخاطر العنف الجنسي والجنساني (نعم/لا)

جيم 4: استفادة المجتمعات المحلية المستهدفة من برامج البرنامج بطريقة لا تضر بالبيئة المؤشرات الشاملة

جيم 1-4: نسبة الأنشطة التي فُحصت المخاطر البيئية بالنسبة لها، وُحدِثت إجراءات التخفيف حسب الاقتضاء

الملحق الثاني

التوزيع الإرشادي للتكاليف حسب الحصيلة الاستراتيجية (دولار أمريكي)							
المجموع	النتيجة الاستراتيجية 8	النتيجة الاستراتيجية 5	النتيجة الاستراتيجية 4	النتيجة الاستراتيجية 3	النتيجة الاستراتيجية 1	النتيجة الاستراتيجية 1	
	الحصيلة الاستراتيجية 6	الحصيلة الاستراتيجية 5	الحصيلة الاستراتيجية 4	الحصيلة الاستراتيجية 3	الحصيلة الاستراتيجية 2	الحصيلة الاستراتيجية 1	
132 868 579	1 769 457	10 858 474	20 043 923	13 440 502	56 951 979	29 804 245	التحويل
29 191 391	198 020	2 556 851	4 773 326	2 950 937	15 169 913	3 542 345	التنفيذ
24 940 527	303 198	2 063 818	3 821 717	2 521 241	11 099 462	5 131 091	تكاليف الدعم المباشرة
187 000 497	2 270 673	15 479 143	28 638 966	18 912 680	83 221 354	38 477 681	المجموع الفرعي
12 155 032	147 594	1 006 144	1 861 533	1 229 324	5 409 388	2 501 049	تكاليف الدعم غير المباشرة (6.5 في المائة)
199 155 529	2 418 267	16 485 287	30 500 499	20 142 004	88 630 742	40 978 730	المجموع