



World Food Programme  
Programme Alimentaire Mondial  
Programa Mundial de Alimentos  
برنامج الأغذية العالمي

المجلس التنفيذي  
الدورة العادية الثانية

روما، 26-29 نوفمبر/تشرين الثاني 2018

التوزيع: عام

التاريخ: 8 نوفمبر/تشرين الثاني 2018

اللغة الأصلية: الإنكليزية

البند 8 من جدول الأعمال

WFP/EB.2/2018/8-A/1

المسائل التشغيلية – الخطط الاستراتيجية القطرية  
للموافقة

تتاح وثائق المجلس التنفيذي على موقع البرنامج على الإنترنت (<https://executiveboard.wfp.org>).

## الخطة الاستراتيجية القطرية لبوركينا فاسو (2019-2023)

المدة	يناير/كانون الثاني 2019 – ديسمبر/كانون الأول 2023
مجموع التكاليف التي يتحملها البرنامج	172 776 493 دولارا أمريكيا
مؤشر المساواة بين الجنسين والعمر*	3

<http://gender.manuals.wfp.org/en/gender-toolkit/gender-in-programming/gender-and-age-marker/>.\*

### موجز تنفيذي

أحرزت بوركينا فاسو تقدما ملحوظا في السنوات الأخيرة بشأن الحد من الفقر وتحسين الأمن الغذائي وعلاج سوء التغذية. بيد أن انعدام الأمن الغذائي يتواصل ويؤثر على نسبة 19 في المائة من الأسر. وتتمثل العوامل المحركة الأساسية في الفقر الهيكلي، وعدم كفاية الإنتاج الزراعي، والتدهور البيئي، والصدمات المرتبطة بالمناخ، وعدم المساواة بين الجنسين، وانعدام الأمن.

وستدعم الخطة الاستراتيجية القطرية أولويات الحكومة على النحو المبين في خطتها الوطنية للتنمية الاقتصادية والاجتماعية للفترة 2016-2020 وسياساتها القطاعية وفي إطار عمل الأمم المتحدة للمساعدة الإنمائية للفترة 2018-2020. وقد صُممت الخطة الاستراتيجية القطرية بالتشاور مع الحكومة والشركاء الرئيسيين، بما في ذلك الجهات المانحة والمجتمع المدني والقطاع الخاص، واسترشدت بالاستعراض الاستراتيجي للقضاء على الجوع لعام 2017 والنتائج التي خلصت إليها التقييمات البرمجية التي أجراها برنامج الأغذية العالمي (البرنامج).

وسيواصل المكتب القطري الاستجابة لحالات الطوارئ وتدعيم نظم الحماية الاجتماعية مع العمل في الوقت نفسه على تعزيز القدرات والملكية الحكومية من أجل تعزيز القدرة على الصمود على الأجل الطويل. كما تصبو الخطة الاستراتيجية القطرية إلى تعميم النهج المراعية للتغذية وللتحول في العلاقات بين الجنسين، والدراسة الاستباقية للمخاطر البيئية والاجتماعية، وتعزيز القدرات المتعددة المستويات وحماية السكان المتضررين وتنفيذ المساواة حيالهم. وتتمحور الخطة حول ست حصائل استراتيجية يعزز بعضها البعض ومعدّة للإسهام بشكل مباشر في النتائج الاستراتيجية للبرنامج 1 و2 و4 و5 و8:

لاستفساراتكم بشأن الوثيقة:

السيد D. Bulman

المدير القطري

بريد إلكتروني: [david.bulman@wfp.org](mailto:david.bulman@wfp.org)

السيد A. Dieng

المدير الإقليمي

غرب أفريقيا

بريد إلكتروني: [abdou.dieng@wfp.org](mailto:abdou.dieng@wfp.org)

- *الحصيلة الاستراتيجية 1: تمكّن السكان المتضررين من الأزمات في المناطق المستهدفة، بما في ذلك اللاجئين والمشردين داخليا والمجتمعات المحلية المضيفة، من تلبية احتياجاتهم الأساسية من الأغذية والتغذية خلال الأزمات وفي أعقابها.*
- *الحصيلة الاستراتيجية 2: حصول السكان الذين يعانون من انعدام الأمن الغذائي في المناطق المستهدفة، بمن فيهم الأطفال في سن الدراسة، على أغذية كافية ومغذية طوال العام.*
- *الحصيلة الاستراتيجية 3: تحسّن الوضع التغذوي طوال العام للمجموعات الضعيفة تغذويا في المناطق المستهدفة، بما في ذلك الأطفال الذين تتراوح أعمارهم بين 6 أشهر و59 شهرا والحوامل والمرضعات من النساء والبنات، والمرضى الذين يتلقون العلاج بمضادات الفيروسات الرجعية.*
- *الحصيلة الاستراتيجية 4: امتلاك المزارعين أصحاب الحيازات الصغيرة وأفراد المجتمعات المحلية في المناطق المستهدفة، بما في ذلك المتضررين من الصدمات المناخية المتكررة، لسبل كسب عيش أكثر قدرة على الصمود ونظم غذائية مستدامة بحلول عام 2023.*
- *الحصيلة الاستراتيجية 5: امتلاك المؤسسات الوطنية لقدرات معززة على إدارة نظم مراعية للاعتبارات الجنسانية ومستجيبة للصدمات، وبرامج وسياسات الأمن الغذائي والتغذية والحماية الاجتماعية بحلول عام 2023.*
- *الحصيلة الاستراتيجية 6: استفادة الشركاء الإنسانيين والإنمائيين من خدمات مشتركة تمكّنهم من الوصول إلى المناطق المستهدفة والعمل فيها طوال العام.*

### مشروع القرار\*

يوافق المجلس على "الخطة الاستراتيجية القطرية لبوركينا فاسو (2019-2023)" (WFP/EB.2/2018/8-A/1) بتكلفة إجمالية يتحملها البرنامج قدرها 172 776 493 دولارا أمريكيا.

\* هذا مشروع قرار، وللإطلاع على القرار النهائي المعتمد من المجلس، يرجى الرجوع إلى وثيقة القرارات والتوصيات الصادرة في نهاية الدورة.

## 1- التحليل القطري

### 1-1 السياق القطري

- 1-1-1 بوركينافاسو بلد غير ساحلي من أقل البلدان نموا يتأثر بالأزمات الحادة، سواء التي طرأت مؤخرا أو الممتدة. وفي عام 2017، قُدِّر عدد السكان بنحو 19.6 مليون شخص، 67 في المائة منهم دون سن الخامسة والعشرين.<sup>(1)</sup> ويمثل الأشخاص ذوو الإعاقة 1.2 في المائة من السكان<sup>(2)</sup> ووفقا للسجلات الرسمية لا يعمل سوى 2.2 في المائة فقط من الأشخاص ذوي الإعاقة. وتستقر نسبة النمو السكاني السنوي عند 3.1 في المئة.
- 1-1-2 واحتلت بوركينافاسو المرتبة 185 من بين 188 بلدا في دليل التنمية البشرية لعام 2016، حيث يعيش 40 في المائة من السكان بأقل من 1.90 دولار في اليوم. وتسودها البطالة المرتفعة، إذ تبلغ 14.1 في المائة بالإجمال (20.2 في المائة للنساء و8 في المائة للرجال) و18.4 في المائة بين الشباب (25.9 في المائة للبنات و11.1 في المائة للولاد)،<sup>(3)</sup> وتعتبر المحرك الدافع للهجرة والتوترات الاجتماعية.
- 1-1-3 ويعاني البلد أيضا مع التدهور البيئي، وسوء إدارة الموارد الطبيعية، والتعرض الشديد للتباينات غير العادية في معدلات هطول الأمطار والاعتماد على الموارد الطبيعية الهشة بالنسبة لسبل كسب العيش عند معظم الناس.
- 1-1-4 ويعتبر معدل إتمام المرحلة الابتدائية منخفضا، مع وجود تباينات إقليمية شديدة: ففي عام 2017، بلغ المعدل 60.3 في المائة بالإجمال،<sup>(4)</sup> وانخفض إلى نسبة 28.3 في المائة في منطقة الساحل الإدارية. وعلاوة على ذلك، فإن الانتقال إلى المدارس الثانوية يمثل تحديا. وتبلغ نسبة معدل الإلمام بالقراءة والكتابة 23 في المائة للنساء و38 في المائة للرجال، وهو أقل من ذلك بثلاث مرات في المناطق الريفية.<sup>(5)</sup> وتعتبر الأعمال المنزلية وحالات الحمل والرضاعة الطبيعية من المعوقات الرئيسية التي تحول دون حضور النساء لمراكز محو الأمية. ومعدل الخصوبة بين المراهقات مرتفع، ويبلغ 11 في المائة (12 في المائة في المناطق الريفية و9 في المائة في المناطق الحضرية)،<sup>(6)</sup> و40 في المائة من المراهقات لا يحضرن إلى المدارس. وقد احتلت بوركينافاسو المرتبة 146 من بين 159 بلدا في مؤشر عدم المساواة بين الجنسين لعام 2017، ويشكل وضع النساء والبنات عائقا رئيسيا أمام التنمية المستدامة، بما في ذلك الأمن الغذائي والتغذية.
- 1-1-5 ومن بين التحديات الرئيسية ارتفاع معدلات الوفيات بين الأمهات والأطفال دون سن الخامسة، وسوء التغطية الصحية (بما في ذلك خدمات الصحة الجنسية والإنجابية) ومحدودية فرص الحصول على المياه والمرافق الصحية. وفي عام 2017، قُدِّر معدل انتشار فيروس نقص المناعة البشرية على الصعيد الوطني بنسبة 0.9 في المائة (1.0 في المائة للإناث و0.8 في المائة للذكور)، حيث أفيد بأن نسبة 60 في المائة فقط منهم يتلقون العلاج بمضادات الفيروسات الرجعية. كما أن ضعف التنوع الغذائي والنقص السنوي المتكرر في الأغذية يسهم في تفاقم سوء التغذية بين الأشخاص المصابين بفيروس نقص المناعة البشرية.
- 1-1-6 وعلاوة على ذلك، يتعرض استقرار البلد للخطر من جراء تزايد انعدام الأمن على المستوى الإقليمي. وقد واجهت بوركينافاسو هجمات إرهابية وعمليات اختطاف واغتيالات متكررة، ولا سيما في المناطق الإدارية للساحل والشمال، مما أسفر عن نزوح

(1) مصرف التنمية الأفريقي. 2017. ورقة استراتيجية قطرية 2017-2021. متاح على الرابط

[https://www.afdb.org/fileadmin/uploads/afdb/Documents/Project-and-Operations/BURKINA\\_FASO\\_-\\_2017-2021\\_CSP.PDF](https://www.afdb.org/fileadmin/uploads/afdb/Documents/Project-and-Operations/BURKINA_FASO_-_2017-2021_CSP.PDF)

(2) 1.1 من الإناث، 1.3 من الذكور.

(3) المعهد الوطني للإحصاء والديموغرافيا. 2015. الاستقصاء المستمر المتعدد القطاعات (EMC) 2014: العمالة والبطالة. متاح على الرابط

[http://www.insd.bf/n/contenu/enquetes\\_recensements/Enq\\_EM\\_C/Emploi\\_et\\_ch%F4mage.pdf](http://www.insd.bf/n/contenu/enquetes_recensements/Enq_EM_C/Emploi_et_ch%F4mage.pdf)

(4) 64.3 في المائة للإناث، 56.6 في المائة للذكور. الإدارة العامة للدراسات والإحصاءات القطاعية. الدليل الإحصائي السنوي للتعليم الابتدائي 2016-2017. متاح على الرابط [http://cns.bf/IMG/pdf/annuaire\\_primaire\\_2016\\_2017\\_final.pdf](http://cns.bf/IMG/pdf/annuaire_primaire_2016_2017_final.pdf)

(5) الاستعراض الاستراتيجي للقضاء على الجوع. 2017.

(6) المعهد الوطني للإحصاء والديموغرافيا ووزارة الاقتصاد والمالية. 2010. الاستقصاء الديموغرافي والصحي (EDS-IV) والمتعدد المؤشرات (MICS). متاح على الرابط <https://dhsprogram.com/pubs/pdf/pr9/pr9.pdf>.

سكاني. وبحسب التقديرات يستضيف البلد 33 500 من اللاجئين الماليين،<sup>(7)</sup> الذين يعيشون بشكل رئيسي في مخيمات غوديبو ومينتاو في منطقة الساحل، و23 500 من المشردين داخليا في مقاطعات سيوم (منطقة الساحل الإدارية) ولوروم (منطقة الشمال الإدارية).<sup>(8)</sup>

## 2-1 التقدم نحو هدف التنمية المستدامة 2

### التقدم نحو غايات هدف التنمية المستدامة 2

7- فشلت بوركينا فاسو في تحقيق الهدف 1 من الأهداف الإنمائية للألفية المتمثل في القضاء على الفقر المدقع والحد من الجوع بحلول عام 2015. وأدى الاستياء الاجتماعي والسياسي والقدرة الوطنية المحدودة والتحديات الأمنية المتزايدة إلى عرقلة الجهود التي تبذلها الحكومة من أجل الحد من الفقر وتعزيز المساواة بين الجنسين والحماية الاجتماعية.

### الحصول على الغذاء

8- احتلت بوركينا فاسو المرتبة 92 من بين 119 دولة في مؤشر الجوع العالمي لعام 2017. وهي تعاني من عجز غذائي، حيث تستورد نحو 18 في المائة من الأغذية التي يستهلكها سكانها. ويعاني نحو 3.5 مليون شخص (1.8 مليون من الإناث و1.7 مليون من الذكور) بشكل دوري من انعدام الأمن الغذائي، إلى جانب التقلبات الموسمية الكبرى.<sup>(9)</sup> وفي يوليو/تموز 2018، أشارت التوقعات إلى أن 13 في المائة من السكان، أي 2 671 900 نسمة (1 389 400 من الإناث و1 282 500 من الذكور) يخضعون للجهاد من جراء انعدام الأمن الغذائي (المرحلة 2 من التصنيف المتكامل لمراحل الأمن الغذائي)، مع توقع تعرض نسبة أخرى قدرها 5 في المائة (954 315 شخصا) لخطر انعدام الأمن الغذائي الحاد (المرحلتان 3 و4 من التصنيف المتكامل).<sup>(10)</sup>

9- وتشمل العوامل الأساسية المحركة لانعدام الأمن الغذائي الفقر الهيكلي، وأوجه عدم المساواة النظامية ومواطن العجز في الانتاج الزراعي. ويسهم ارتفاع أسعار المواد الغذائية، والصدمات المناخية، وعدم وجود نظم للحماية الاجتماعية، وعزل مناطق الإنتاج عن الأسواق، وضعف البنية التحتية ونظم سلاسل الإمداد، في زيادة انعدام الأمن الغذائي.

10- كما تستمر التحديات في مجال التنفيذ الفعال لنظام الحماية الاجتماعية الوطني الحالي. وبالرغم من وجود سجل وطني موحد، بيد أنه لم يقدم بعد بيانات كافية بشأن التغطية أو الاستهداف أو التسجيل، ولا تزال الموارد المالية والبشرية شحيحة.

11- وبسبب عدم تكافؤ العلاقات في مجال صنع القرار، وقضايا الإرث وسوء فهم حقوقهن، تعاني النساء من إمكانية محدودة للحصول على الأرض، من حيث الكم والجودة. فمع أن نسبة النساء المزارعات تبلغ 70 في المائة، إلا أن لدى 2 في المائة منهن فقط مستندات رسمية للملكية.<sup>(11)</sup>

### إنهاء سوء التغذية

12- أحرزت بوركينا فاسو تقدما ملحوظا فيما يتعلق بخفض مستوى نقص التغذية بين الأطفال في الفترة الواقعة بين عامي 2009 و2017، كما هو موضح في الشكل 1 أدناه.

(7) 17 335 امرأة و16 165 رجلا. تقديرات أجريت في مايو/أيار 2017 حسب مفوضية الأمم المتحدة لشؤون اللاجئين.

(8) مكتب تسويق الشؤون الإنسانية. 2018. خطة الطوارئ والقدرة على الصمود 2018. متاح على الرابط

<https://www.humanitarianresponse.info/fr/operations/burkina-faso/document/burkina-faso-2018-plan-durgence-et-de-resilience>

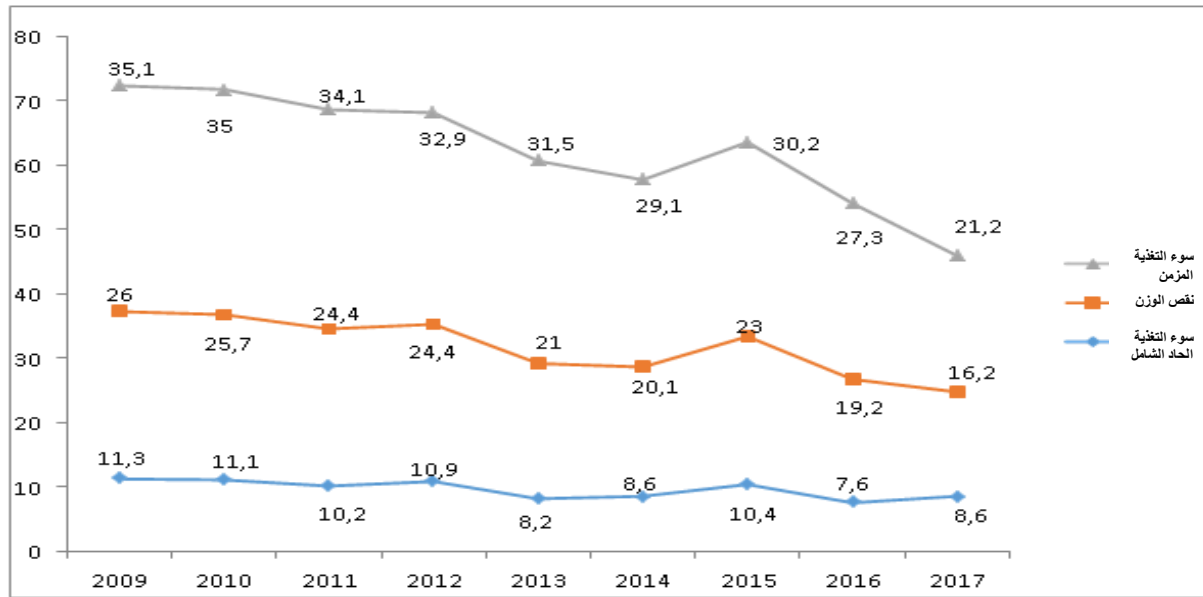
(9) البرنامج، 2014. التحليل العالمي لهشاشة الأوضاع والأمن الغذائي والتغذية، بوركينا فاسو، يوليو/تموز 2014. متاح على الرابط

<https://www.wfp.org/content/burkina-faso-analyse-globale-vulnerabilite-securite-alimentaire-nutrition-juillet-2014>

(10) وزارة الزراعة والموارد المائية مكتب الإحصاءات القطاعية التابع للإدارة العامة للدراسات القطاعية والإحصائية، وإدارة الإنذار الملكر بشأن الأمن الغذائي والتغذوي. مارس/آذار 2018. الإطار الموحد.

(11) الاستعراض الاستراتيجي للقضاء على الجوع.

الشكل 1: اتجاهات سوء التغذية فيما يتعلق بسوء التغذية الحاد الشامل وسوء التغذية المزمن ونقص الوزن، 2009-2017



المصدر: وزارة الصحة، الاستقصاء الوطني للتغذية لعام 2016

13- ومع ذلك، لا يزال سوء التغذية يمثل مشكلة رئيسية في مجال الصحة العامة. فقد بلغت نسبة انتشار سوء التغذية الحاد الشامل على الصعيد الوطني 8.6 في المائة فيما بلغت نسبة سوء التغذية الحاد الشديد 2 في المائة<sup>(12)</sup> وتتسم معدلات سوء التغذية بين الأطفال دون سن الخامسة بالارتفاع بشكل خاص في منطقة الساحل (13.6 في المائة) والشمال (11.3 في المائة) والشرق (10.8 في المائة) والوسط-الشمالي (9.4 في المائة) من مناطق الساحل الإدارية.

14- ومن العوامل الرئيسية التي تسهم في سوء التغذية الفقر، وانعدام الأمن الغذائي، وأوجه عدم المساواة بين الجنسين، وسوء استهلاك الأغذية والنقص في التنوع الغذائي، وعدم كفاية رعاية الأم والطفل، وانتشار أمراض مثل الإسهال والملاريا، ومحدودية فرص الحصول على المياه المأمونة وخدمات الصرف الصحي والخدمات الصحية. وينتشر فقر الدم بشكل مثير للذعر بين النساء الحوامل (72.5 في المائة) والأطفال (83.4 في المائة)<sup>(13)</sup> وتشير التقديرات إلى أن بوركينا فاسو تفقد نحو 7.7 في المائة من ناتجها المحلي الإجمالي (802 مليون دولار أمريكي) سنويا نتيجة لنقص التغذية لدى الأطفال<sup>(14)</sup>.

#### إنتاجية أصحاب الحيازات الصغيرة ودخولهم

15- تشكل الزراعة 34.2 في المائة من الناتج المحلي الإجمالي، حيث يعتمد 80 في المائة من المزارعين أصحاب الحيازات الصغيرة على زراعة الكفاف البعلية خلال موسم المطر السنوي الوحيد في بوركينا فاسو لتلبية احتياجاتهم الغذائية، دون الإبقاء على احتياطات من سنة إلى سنة تالية<sup>(15)</sup>.

16- وتشمل القيود على الإنتاجية سوء نوعية الأراضي، وقطع الأراضي الزراعية الصغيرة، والصدمات المناخية المتكررة، وسوء استخدام التكنولوجيا، ونقص المياه، ومحدودية الحصول على مدخلات جيدة النوعية، والائتمانات، والتأمين ضد تقلبات الطقس، والأسواق. كما يشكو البلد من سوء التجهيز بالبنية التحتية للطرق والتخزين والصيانة والحفظ والتحويل<sup>(16)</sup> ويؤثر ذلك على

(12) وزارة الصحة 2017. الاستقصاء الوطني للتغذية في بوركينا فاسو. 2017.

(13) الاستقصاء الوطني بشأن حالة البود وفقر الدم في بوركينا فاسو. 2014.

(14) البرنامج. 2015. تكلفة الجوع في بوركينا فاسو. متاح على الرابط <https://www.wfp.org/content/cost-hunger-africa-burkina-faso-2015>

(15) 52 في المائة من العاملين في الزراعة هم من النساء.

(16) الاستعراض الاستراتيجي للقضاء على الجوع.

سبل كسب العيش، ولا سيما بالنسبة للنساء، حيث تعاني 44 في المائة من الأسر التي ترأسها النساء من انعدام الأمن الغذائي مقارنة بنسبة 22 في المائة من الأسر التي يرأسها الذكور.<sup>(17)</sup>

### النظم الغذائية المستدامة

17- إن الصدمات المتصلة بالمناخ وتفشي الآفات والتدهور البيئي آخذة في الازدياد. ففي الفترة الواقعة بين عامي 2002 و2013 شهدت نسبة 19 في المائة من الأراضي الوطنية (5.16 مليون هكتار) تدهورا. ويرتبط ذلك بعدم ملاءمة الممارسات الزراعية (إزالة الأحراج والرعي الجائر وحرائق الغابات)، ومحدودية الحصول على المياه، والضغط الديمغرافي، والنزوح الريفي، والهجرة، ومحدودية الحصول على المدخلات والتكنولوجيات الزراعية. ولا تزال خسائر ما بعد الحصاد مرتفعة، حيث تقدر بنحو 30 في المائة.

### بيئة الاقتصاد الكلي

18- تباطأ النمو الاقتصادي بسبب الأزمات الاجتماعية السياسية، والتهديدات الأمنية، والتغير المناخي، والهجرة، والحوادث التي تحول دون مشاركة المرأة في القوة العاملة، وضعف النظام التعليمي.<sup>(18)</sup> ويتسم تطور القطاع الخاص بالضعف، مما يقلل من احتمالات تحويل الإنتاج الزراعي وتسويقه التجاري. وتعتمد التنمية الاقتصادية والاجتماعية في بوركينا فاسو على الاستقرار السياسي والإصلاح الاقتصادي والوضع الأمني في البلد وفي الإقليم الفرعي.

### الروابط الرئيسية بين القطاعات

- 19- *الفقر (هدف التنمية المستدامة 1)*. مع أن الطابع الريفي هو الطابع الغالب على الفقر (47 في المائة مقابل 14 في المائة في المناطق الحضرية)، فإن الفقر في المناطق الحضرية أخذ في الارتفاع. وينتشر الفقر بنسبة أعلى بين النساء (52 في المائة).
- 20- *التعليم (هدف التنمية المستدامة 4)*. تبلغ معدلات التعليم في المناطق الريفية نصف تلك السائدة في المناطق الحضرية، مصحوبة بانخفاض معدل الانتقال نحو المدارس الثانوية والمنهج الدراسي لما بعد المرحلة الابتدائية الذي لا يركز إلا على التعليم العام، مما يؤدي إلى عدم التوافق مع متطلبات سوق العمل.<sup>(19)</sup>
- 21- *سلسلة الإمداد (هدف التنمية المستدامة 12)*. يمثل استهلاك الأغذية المنتجة محليا أولوية من الأولويات الوطنية لكن سمة الجودة تظل تمثل تحديا، ولا سيما في حالة الأغذية الطازجة.
- 22- *المساواة بين الجنسين (هدف التنمية المستدامة 5)*. على الرغم من أحدث درجة<sup>(20)</sup> التي أحرزتها بوركينا فاسو فيما يتعلق بمؤشر عدم المساواة بين الجنسين تظهر تحسنا، بيد أن النساء يواجهن التمييز فيما يتعلق بالزواج وسلطة الوالدين والميراث والحصول على الموارد الإنتاجية والخدمات المالية والعمالة والفرص السياسية والمناصب القيادية.
- 23- *البيئة (أهداف التنمية المستدامة 13 و14 و15)*. يترتب على مسائل الاعتماد على الموارد الطبيعية والممارسات الزراعية غير المستدامة<sup>(21)</sup> وتغير المناخ جميعها تأثيرات كبيرة تلقي بظلالها على الأمن الغذائي والتغذية والفقر.
- 24- *السلام والأمن (هدف التنمية المستدامة 16)*. تتعرض بوركينا فاسو وخاصة الشباب من سكانها لخطر نشوب النزاعات الطائفية والتجنيد القسري والاستغلال وسوء المعاملة.

(17) الدراسة الاستقصائية التي أجرتها الهيئة الأوروبية لسلامة الأغذية في فبراير/شباط 2018. متاح على

<https://box.wfp.org/public.php?service=files&t=83f9485fa145bad58f800bd8d9e2fc06>.

(18) الخطة الوطنية للتنمية الاقتصادية والاجتماعية 2016-2020. الاستعراض الاستراتيجي للفضاء على الجوع.

(19) مصرف التنمية الأفريقي، الورقة الاستراتيجية القطرية 2017-2021.

<https://www.afdb.org/en/documents/document/burkina-faso-country-strategy-paper-2017-2021-98046>

(20) من 0.631 في عام 2014 إلى 0.615 في عام 2015.

(21) الاستعراض الاستراتيجي للفضاء على الجوع.

25- ستسهم الخطة الاستراتيجية القطرية في تحقيق هدف التنمية المستدامة 2 في إطار علاقة تآزرية مع هدف التنمية المستدامة 1 (الفقر)، وهدف التنمية المستدامة 3 (الصحة)، وهدف التنمية المستدامة 4 (التعليم)، وهدف التنمية المستدامة 5 (المساواة بين الجنسين)، وأهداف التنمية المستدامة 12 و13 و14 و15 (الإيكولوجيا والبيئة) وهدف التنمية المستدامة 16 (السلام والعدالة).

### 3-1 الفجوات والتحديات المتعلقة بالجوع

26- حدد الاستعراض الاستراتيجي للقضاء على الجوع مجموعة من التحديات المتصلة بالسياسات والتحديات البرمجية المتعلقة بهدف التنمية المستدامة 2:

◀ *إعداد برامج الأغذية والتغذية: ضعف الملكية المؤسسية للتدخلات الإنمائية وإدماج أهداف التنمية المستدامة؛ وعدم وجود نهج متسقة مشتركة للبرمجة، والتنسيق المجزأ المتعدد القطاعات على المستويين المركزي واللامركزي؛ وعدم كفاية تغطية شبكة الأمان الاجتماعي وخطط الحماية الاجتماعية؛ وعدم كفاية البيانات لإرشاد وتوجيه برامج المساعدة الغذائية والتغذية.*

◀ *الهيكلية: محدودية الحصول على الغذاء واستمرار معاناة الفئات الضعيفة من سوء التغذية؛ واستمرار أوجه عدم المساواة بين الجنسين؛ وسوء نظم سلسلة الإمداد المرتبطة بالخسائر الغذائية الفادحة.*

◀ *التنفيذ: محدودية خبرة الحكومة وارتفاع القيود المتعلقة بالقدرات (البشرية والمالية)؛ والقيود المفروضة على التمويل والتدخلات صغيرة النطاق؛ وعدم كفاية آليات إدارة المعرفة وضعف تكاملها؛ وزيادة التحديات الأمنية في المناطق الإدارية للشمال والساحل.*

### 4-1 الأولويات القطرية

#### أولويات الحكومة

27- وترد أولويات التنمية الرئيسية الخاصة بالحكومة في الخطة الوطنية للتنمية الاقتصادية والاجتماعية للفترة 2016-2020، التي لها ثلاث ركائز، هي: إصلاح المؤسسات وتحديث الإدارة؛ وتطوير رأس المال البشري؛<sup>(22)</sup> وتعزيز القطاعات الرئيسية التي تدعم الاقتصاد وخلق فرص العمل.<sup>(23)</sup> وترتبط الركيزتان الأخيرتان بشكل وثيق بهدف التنمية المستدامة 2.

28- وتشمل الخطط والسياسات الإنمائية القطاعية الأخرى: السياسة الوطنية المراجعة بشأن الأمن الغذائي والتغذية للفترة 2013-2025؛ والبرنامج الوطني للتنمية الريفية للفترة 2016-2020؛ والخطة الوطنية للمساعدة في حالات الطوارئ وتنظيم إعادة التأهيل والتنسيق للفترة 2013-2018؛ واستراتيجية التغذية المتعددة القطاعات للفترة 2017-2020؛ والسياسة الوطنية للحماية الاجتماعية للفترة 2013-2023؛ والسياسة الوطنية المتعلقة بالمساواة بين الجنسين للفترة 2009-2019؛ والسياسة الوطنية لقطاع التعليم للفترة 2014-2023؛ والخطة الاستراتيجية الوطنية المعنية بفيروس نقص المناعة البشرية/الإيدز للفترة 2016-2020؛ وخطة الطوارئ لمنطقة الساحل للفترة 2017-2020.

29- وفي إطار عملية تعميم وتسريع تحديد الأولويات لدعم السياسات لعام 2017، منحت بوركينا فاسو الأولوية لأهداف التنمية المستدامة 1 و2 و4 و5 و10 و15.

#### الأمم المتحدة والشركاء الآخرون

30- يستند إطار عمل الأمم المتحدة للمساعدة الإنمائية للفترة 2018-2020 إلى أربعة إجراءات ذات أولوية: تعزيز فعالية المؤسسات، وضمان وصول الجميع بشكل منصف إلى العدالة، وتعزيز سيادة القانون؛ وتعزيز قدرة السكان على الصمود

(22) الأولويات في إطار الركيزة تتضمن تحسين الوضع التغذوي للنساء والأطفال؛ وتوفير حصول الجميع على التعليم الراقى الجودة؛ وتشجيع أنشطة الحماية الاجتماعية؛ والحد من أوجه عدم المساواة الاجتماعية وما بين الجنسين.

(23) تركز هذه الركيزة على تقوية القدرات الوطنية لتعبئة وإدارة الموارد المائية؛ وعكس اتجاه تدهور الموارد البيئية؛ وتطوير الموارد الطبيعية المستدامة.

وتهينة الظروف للزراعة المستدامة من أجل القضاء على الجوع وسوء التغذية؛ والإسهام في القضاء على الفقر المتعدد الأبعاد؛ والحوول دون المخاطر المناخية وتعزيز الاستعداد للطوارئ.

31- وتعتبر بوركينا فاسو من البلدان التي تقوم فيها الأمم المتحدة بريادة النهج الجديد المتمثل في "الحفاظ على السلام" لتعزيز الاستقرار ومنع حدوث الأزمات. ومن بين التدخلات المشتركة الخطط المتكاملة وخطة الطوارئ لمنطقة الساحل (استراتيجية الأمم المتحدة المتكاملة لمنطقة الساحل)، ومبادرة تعزيز التغذية، وبرامج الاستدامة البيئية، وانتقال الاقتصاد من خلال الشراكة من أجل العمل بشأن الاقتصاد الأخضر وشراكة الانتقال نحو أفريقيا الخضراء. ونتيجة لذلك، تم رسم استراتيجيات وبرامج مشتركة مقابلة لها تتماشى مع الأولويات الوطنية، مع كل من المنظمات غير الحكومية والمجتمع المدني والقطاع الخاص.

## 2- الآثار الاستراتيجية بالنسبة للبرنامج

### 1-2 تجربة البرنامج والدروس المستفادة

32- يعمل البرنامج في بوركينا فاسو منذ عام 1967، ويوفر المساعدة الغوثية الحسنة التوقيت ودعم سبل كسب العيش. وتشمل التدخلات الجارية حاليا الوجبات المدرسية، والوقاية من سوء التغذية وعلاجه، وبناء القدرة على الصمود، وتقوية القدرات الحكومية، وتعزيز الأسواق الزراعية، ودعم تكنولوجيا الأغذية، والدعم اللوجستي.

33- وقد حظيت بترحيب الحكومة والشركاء والمجتمعات المحلية مشروعاً من قبيل إدخال مبادرة اللبن الرائب الطازج المنتج محليا في الوجبات المدرسية، واتباع نهج التخطيط التشاركي القائم على المجتمع المحلي، وإنشاء مجموعات دعم الأمهات بشأن ممارسات تغذية الرضع وصغار الأطفال المحلية مما يشير إلى إمكانية توسيع نطاقها.<sup>(24)</sup> وأكد استعراض تناول مبادرة اللبن الرائب آثارها الإيجابية على وحدات تجهيز الألبان التي ترأسها النساء، ومربي الماشية والمستفيدين، وعلى قدرة منظمات المزارعين، وعلى دخل المرأة وثقتها بالنفس وحصولها على الخدمات. وقد أثبتت هذه المبادرة قدرتها على تشجيع الاقتصاد المحلي، وتعزيز القدرات المخبرية الوطنية للصحة العامة، وزيادة توافر الأغذية في المناطق التي تعاني من العجز الغذائي.<sup>(25)</sup>

34- ويستفيد البرنامج أيضا من سمعته الجيدة في البلد بفضل خبرته وقدرته على القيادة في إدارة سلسلة الإمداد. ويجري البرنامج عمليات شراء من المزارعين أصحاب الحيازات الصغيرة في المناطق التي بها فائض من الأغذية (55 في المائة منهم من النساء) من أجل زيادة توافر الغذاء في المناطق التي تعاني من العجز الغذائي مع تقديم الدعم للتنمية المحلية في الوقت نفسه.

35- وقد أسهمت الدروس المستفادة والتوصيات الصادرة عن التقييمات المركزية والعالمية لعمليات البرنامج في إرشاد تصميم الخطة الاستراتيجية القطرية هذه وتوجيه تنفيذها. وتشير هذه الدروس المستفادة والتوصيات إلى الحاجة إلى:

- مواصلة دعم الاستجابة للأزمات في الوقت المناسب واستقلالية اللاجئين؛<sup>(26)</sup>
- مواصلة دعم الحكومة في إعداد السياسات والأطر الاستراتيجية، ولا سيما ضمن الآليات الوطنية للحماية الاجتماعية، وتعزيز النهج الذي تتبناه الحكومة في بناء القدرة على الصمود؛<sup>(27)</sup>
- الإبلاغ بوضوح عن الدور القوي الذي يضطلع به البرنامج في بناء قدرات شركائه الإنسانيين والإنمائيين في البلد؛<sup>(28)</sup>

<sup>(24)</sup> تثير الحكومة بانتظام مبادرة اللبن الرائب في المناسبات الرسمية من قبيل يوم الوجبة المدرسية في أفريقيا. ويتم الإنشاد بنهج التخطيط التشاركي القائم على المجتمع المحلي لتعزيز قدرات إدارة الموارد الطبيعية لدى الكيانات الوطنية والمنظمات غير الحكومية المحلية والمجتمعات المحلية وبفاد بأنها تقلل من هجرة الشباب من المجتمعات المحلية المستهدفة.

<sup>(25)</sup> تقييم لمشروع تجريبي لإدخال مبادرة اللبن الرائب في المطاعم المدرسية في منطقة الساحل، 2016. انظر:

<https://box.wfp.org/public.php?service=files&t=4dfc064c07d6d8582721718fd2588d6d>.

<sup>(26)</sup> تقييم عملية الطوارئ الإقليمية 2004/38 "مساعدة اللاجئين والأشخاص المشردين داخليا والمتأثرين بانعدام الأمن في مالي، وموريتانيا، وبوركينا فاسو، والنيجر (2013 2012)". (WFP/EB. 2/2014/6-E).

<sup>(27)</sup> تقرير تجميعي 2013-2017، إقليم غرب ووسط أفريقيا. مجموعة تقييم العمليات: OEV/2017/009. انظر:

<https://docs.wfp.org/api/documents/WFP-0000023758/download/>.

<sup>(28)</sup> تقييم السياسات، سياسة البرنامج بشأن تنمية القدرات: تحديث بشأن التنفيذ (2009)، تقرير التقييم. OEV/2015/028.



- توسيع نطاق الدعم التغذوي لأطفال المدارس الابتدائية والمصابين بفيروس نقص المناعة البشرية، فضلا عن توفير الوقاية والعلاج للذين يعانون من سوء التغذية من الأطفال ممن هم دون سن الخامسة والحوامل والمرضعات من النساء والبنات؛<sup>(29)</sup>
  - وضع خطط عمل مشتركة للمساعدة وتعزيز أوجه التآزر مع الشركاء؛<sup>(27)</sup>
  - التركيز على أكثر المناطق ضعفا وتهذيب وصقل استهداف المستفيدين؛<sup>(29)</sup>
  - النهوض بالنظم القائمة للرصد وإدارة المعلومات<sup>(27)</sup> ومعالجة أوجه عدم المساواة بين الجنسين.
- 36- كما تتيح الخطة الاستراتيجية القطرية المجال لإجراء تقييم تكويني أولي للمساواة بين الجنسين وتحليل النزاعات وتقييم الحماية من المخاطر.

## 2-2 الفرص المتاحة للبرنامج

- 37- استنادا إلى هذه الرؤى الثاقبة وتمشيا مع توصيات الاستعراض الاستراتيجي للقضاء على الجوع، سينصب تركيز البرنامج على ثلاثة مجالات واسعة في إطار هذه الخطة الاستراتيجية: الاستعداد للطوارئ والاستجابة لها؛ والترابط بين العمل الإنساني والإنمائي والسلام لضمان إيجاد حلول مستدامة للجوع؛ وتعزيز القدرات الوطنية. وتجدر الإشارة إلى أنه في استطاعة البرنامج أن يقدم مساهمة كبيرة نحو:

### برمجة الأغذية والتغذية

- تنفيذ حلول التغطية المطابقة التابعة لوكالة القدرة الأفريقية على مواجهة المخاطر ومبادرة الصومود الريفي (R4) لدعم إدارة المخاطر المناخية للمزارعين أصحاب الحيازات الصغيرة؛
- توفير مساعدة غذائية موجهة نحو التحول في العلاقات بين الجنسين؛
- تعزيز استهلاك الأغذية المنتجة محليا والمحصنة والراقية الجودة والمغذية من خلال إشراك القطاع الخاص ودعم قدرات مجهزي الأغذية المحليين؛
- تعزيز الشراكات التنفيذية لتحقيق هدف التنمية المستدامة 2 على المستويات الوطنية والإقليمية والعالمية؛
- دعم الملكية القطرية لمبادرة وطنية للشراء من أجل التقدم؛

### الهيكلية

- تعزيز قدرات المزارعين أصحاب الحيازات الصغيرة ووصولهم إلى الأسواق من أجل النهوض بالتنمية المحلية؛
- زيادة قدرة المجتمعات المحلية الضعيفة على الصومود من خلال التخطيط التشاركي المجتمعي المستمر مع الوكالات التي تتخذ من روما مقرا لها؛
- تعزيز الترابط بين العمل الإنساني والإنمائي والسلام تمشيا مع استراتيجية الأمم المتحدة المتكاملة لمنطقة الساحل؛
- دعم قدرات المجتمعات المحلية لمعالجة قضايا البيئة والحماية والاكتفاء الذاتي؛
- تعزيز برامج الحماية الاجتماعية التكيفية الخاضعة للقيادة الوطنية التي تحدث تحولا في العلاقات بين الجنسين والمراعية للتغذية؛

**التنفيذ**

- ◀ تعزيز سلسلة الإمداد الوطنية وزيادة توافر الأغذية العالية الجودة؛
- ◀ تعزيز القدرات الوطنية من أجل تحليل هشاشة الأوضاع واستهدافها، وإدارة البيانات، والإنذار المبكر، والاستعداد لحالات الطوارئ والاستجابة لها وسلسلة الإمداد؛
- ◀ تعزيز قدرة الحكومة على تنفيذ السياسة الوطنية للوجبات المدرسية وتحسين وتوسيع أنشطة التغذية المدرسية المستندة إلى المنتجات المحلية، بما في ذلك توسيع نطاق المبادرة الحالية المتعلقة بالألبان لتصل إلى مناطق أخرى؛<sup>(30)</sup>
- ◀ توفير الخدمات المشتركة للشركاء الإنسانيين والإنمائيين الذين يعملون في المناطق التي تسودها التقلبات والمناطق النائية من أجل تعزيز الترابط بين العمل الإنساني والإنمائي والسلام؛
- ◀ زيادة المساءلة أمام السكان المتضررين.

**3-2 التغييرات الاستراتيجية**

38- ستشمل التعديلات الاستراتيجية: زيادة أوجه التآزر بين أنشطة البرنامج والتكامل مع تدخلات أصحاب المصلحة لزيادة التقارب البرامجي والجغرافي؛ والانتقال من الاستجابة للأزمات إلى الإنعاش والقدرة على الصمود الطويلة الأجل بما يتوافق مع استراتيجية الأمم المتحدة المتكاملة لمنطقة الساحل واستراتيجية البرنامج لزيادة قدرة الساحل على الصمود؛<sup>(31)</sup> وتعزيز القدرات والملكية الوطنية؛ ودعم استيعاب شبكات الأمان الوطنية للمستفيدين بشكل تدريجي. ويمكن تحقيق ذلك من خلال المشاركة في السياسات، والدعوة، والدعم التقني، ونقل المعرفة والتكنولوجيا، والبناء على الأدلة، والتقييمات وتحليل البيانات.

39- وستشمل التحولات البرامجية ما يلي: دعم برامج الحماية الاجتماعية الشاملة؛ والتركيز على الاستجابات المراعية للتغذية وللتحول في العلاقات بين الجنسين بما في ذلك من خلال التواصل من أجل التغيير الاجتماعي والسلوكي (SBCC)؛ وتطبيق النهج الثلاثي لتطوير التدخلات المستدامة التي تعزز السلام؛ ودعم الإنتاج الغذائي المحلي والتحول والتحصين والتطوير للتغذية المدرسية المستندة إلى المنتجات المحلية؛ ودعم الإنذار المبكر والاستعداد لحالات الطوارئ؛ وتعزيز إدارة سلسلة الإمداد. وسيتم دمج المساءلة أمام السكان المتضررين والحماية على مدى الخطة الاستراتيجية القطرية من خلال التقييمات الشاملة والمنظمة التي ترشد البرمجة، وستمثل جميع الأنشطة لمتطلبات معايير البيئة والحماية لدى البرنامج.

**3- التوجه الاستراتيجي للبرنامج****1-3 الاتجاه، والتركيز، والآثار المنشودة**

40- يتمثل هدف البرنامج للسنوات الخمس المقبلة في نقل أكثر الأسر الضعيفة بشكل تدريجي من المساعدة الإنسانية غير المشروطة باتجاه شبكات الأمان الاجتماعي مع بناء القدرة على الصمود أثناء تعزيز القدرات الحكومية. وسوف يشمل دعم البرنامج لتعزيز القدرات الوطنية ما يلي: تعزيز تصميم برنامج التغذية المدرسية والأمن الغذائي والتغذية والسياسات المتعلقة بالمساواة بين الجنسين؛ وتعزيز المساءلة المؤسسية من أجل التشغيل الأمثل للمجلس الوطني المعني بالأمن الغذائي؛ وتحسين تخطيط وتمويل تنفيذ خريطة الطريق المعدة للقضاء على الجوع؛ وتعزيز قدرة أصحاب المصلحة على تصميم البرامج وتنفيذها ورصدها وتقييمها وتخصيص رساميل لها؛ وزيادة مشاركة المجتمع المحلي والمجتمع المدني والقطاع الخاص.

(30) قيد النقاش مع وزارة التعليم.

(31) انظر:

41- وتمشيا مع النهج المتسق للساحل،<sup>(32)</sup> سيقوم البرنامج بما يلي:

- ◀ في إطار *الحصيلة الاستراتيجية 1*، الحفاظ على قدرات الاستجابة للأزمات، بما في ذلك تقديم المساعدة إلى اللاجئين والمشردين داخليا وغيرهم من المتضررين من الأزمات؛
- ◀ في إطار *الحصائل الاستراتيجية 2 و3 و4*، دعم الجهود الوطنية الرامية إلى التصدي للأسباب الفورية والكامنة للضعف وهشاشة الأوضاع من خلال تقديم حزمة متكاملة للقدرة على الصمود تفيد سكان بوركينافاسو في المناطق الأكثر تضررا من جراء انعدام الأمن الغذائي والصدمات؛
- ◀ في إطار *الحصيلة الاستراتيجية 5*، تعزيز القدرات الوطنية لتمكين الانتقال التدريجي لجميع البرامج والأدوات والعمليات وتسليمها إلى الحكومة؛
- ◀ في إطار *الحصيلة الاستراتيجية 6*، توفير الخدمات المشتركة، بما في ذلك الخدمات اللوجستية وتكنولوجيا المعلومات والاتصالات وغيرها من أشكال الدعم.

42- وتمشيا مع استراتيجية البرنامج لزيادة قدرة منطقة الساحل على الصمود، سيقدم البرنامج حزمة من "أنشطة تغيير الحياة" المتعددة القطاعات التي تستهدف المجتمعات المحلية والأسر لمدة ثلاث أو خمس سنوات. وسيتم تحديد مجالات التقارب مع الحكومة والشركاء الآخرين، بما في ذلك الوكالات الأخرى التي تتخذ من روما مقرا لها، لتحقيق أكبر قدر من التأثير.

43- وسيولى اهتمام خاص لمنع نشوب النزاعات والتخفيف من حدتها (تخفيف حدة التوتر بين المزارعين والرعاة واللاجئين والمجتمعات المحلية المضيفة ومعالجة ترتيبات حيازة الأراضي، وخاصة بالنسبة للنساء والشباب) من أجل تعزيز التماسك الاجتماعي وكفالة تطبيق مبدأ "عدم إلحاق الضرر".

### 2-3 الحصائل الاستراتيجية، ومجالات التركيز، والنواتج المتوقعة، والأنشطة الرئيسية

**الحصيلة الاستراتيجية 1: تمكّن السكان المتضررين من الأزمات في المناطق المستهدفة، بما في ذلك اللاجئين والمشردين داخليا والمجتمعات المحلية المضيفة، من تلبية احتياجاتهم الأساسية من الأغذية والتغذية خلال الأزمات وفي أعقابها**

44- سيستمر البرنامج في تقديم المساعدة الإنسانية حسنة التوقيت والمتكاملة والمراعية للحماية إلى السكان المتضررين من الأزمات، مع مراعاة الاحتياجات المحددة للرجال والنساء والأولاد والبنات. وسيتم تعميم التواصل من أجل التغيير الاجتماعي والسلوكي في جميع التدخلات لخلق بيئة تمكينية من أجل تحسين الممارسات المراعية للتغذية. وتعالج هذه الحصيلة الثغرات التي حددها الاستعراض الاستراتيجي للقضاء على الجوع، ولا سيما تلك المتعلقة بالتنفيذ والأمن الغذائي وبرامج التغذية.

#### مجالات التركيز

45- تركز هذه الحصيلة الاستراتيجية على الاستجابة للأزمات.

#### النواتج المتوقعة

46- سيتم تحقيق هذه الحصيلة من خلال ستة نواتج:

- ◀ تلقي اللاجئين المتضررين من الأزمات (المستوى 1) الأغذية والمنتجات التغذوية والوجبات المدرسية والتحويلات القائمة على النقد والمواد غير الغذائية في الوقت المناسب، بكمية كافية ونوعية كافية لتلبية احتياجاتهم الغذائية الأساسية.
- ◀ تلقي المستفيدين المستهدفين (المستوى 1) مساعدة غذائية مشروطة مقابل إنشاء الأصول كافية وفي الوقت المناسب أو تدريب لتلبية متطلباتهم الغذائية في الوقت الذي يتم فيه تحسين سبل كسب العيش الخاصة بهم.

- ◀ تلقي المشردين داخليا المتضررين من الأزمات والمجتمعات المحلية المضيفة (المستوى 1) الأغذية والمنتجات التغذوية والتحويلات القائمة على النقد والمواد غير الغذائية في الوقت المناسب بكمية كافية ونوعية كافية لتلبية احتياجاتهم الغذائية الأساسية.
- ◀ تلقي المستفيدين المتضررين من الأزمات (المستوى 1) رسائل التواصل من أجل التغيير الاجتماعي والسلوكي من أجل تحسين الممارسات المرتبطة بالتغذية (النتيجة الاستراتيجية 2).
- ◀ تلقي الأطفال والحوامل والمرضعات من النساء والبنات المتضررين من الأزمات (المستوى 1) أغذية مغذية متخصصة كافية وفي الوقت المناسب من أجل منع سوء التغذية الحاد المعتدل وعلاجه (النتيجة الاستراتيجية 2).
- ◀ استفادة السكان المستهدفين (المستوى 2) المتضررين من الصدمات المناخية وغيرها من الاضطرابات والاختلالات الأخرى من تعزيز قدرة الشركاء المتعاونين لضمان الوصول الآمن والكافي إلى الغذاء.

### الأنشطة الرئيسية

النشاط 1: تقديم حزمة مساعدة متكاملة، بما في ذلك المساعدات الغذائية (المشروطة و/أو غير المشروطة)، والوجبات المدرسية والأغذية المغذية المتخصصة،<sup>(33)</sup> إلى اللاجئين والمشردين داخليا والسكان المضيفين والأطفال والحوامل والمرضعات من النساء والبنات المتضررين من الصدمات المناخية والنزاعات وغيرها من الاضطرابات.

- 47- وسيستمر البرنامج في إنقاذ الأرواح وحماية سبل كسب العيش لنحو 21 000 لاجئ من اللاجئين الماليين في مخيمي غوديبو ومينتوا، حيث يعتمد 75 في المائة من السكان على المساعدات الغذائية<sup>(34)</sup> التي يقدمها البرنامج. وستتم مساعدة عدد آخر من المشردين داخليا قدره 10 000 ونحو 6 430 شخصا على سبيل الاستجابة لانعدام الأمن الغذائي ونوبات الجفاف المتكررة والفيضانات.
- 48- وسيتم إنشاء أو إعادة تأهيل الأصول الإنتاجية من قبيل مرافق إدارة الأراضي والمياه وتخزينها باستخدام ممارسات مراعية للبيئة لزيادة الغلات الإنتاجية، مما يؤدي إلى طرح فرص الإغاثة الاجتماعية والاقتصادية. كما سيسهم نقل المعرفة بمشاركة النساء والرجال بشكل منصف في تحسين التماسك الاجتماعي بين المجتمعات المحلية.
- 49- وفي سبيل تحسين الحصائل المتعلقة بالتغذية والمساواة بين الجنسين، سنعتم الرسائل التي تحدث سلوكا اجتماعيا وسلوكيا على امتداد جميع التدخلات، مع التركيز على الحوامل والمرضعات من النساء والبنات والرجال ومقدمي الرعاية والزملاء الدينيين والعرفيين والتقليديين. وسيواصل البرنامج تعزيز اعتماد المرأة على ذاتها وتمكينها والتخفيف من حدة مخاطر الحماية المرتبطة بانعدام الأمن الغذائي.
- 50- إبرام الشراكات الاستراتيجية والشاملة مع المجلس الوطني للاجئين أو المجلس الوطني للمساعدة في حالات الطوارئ وإعادة التأهيل أو المجلس الوطني للأمن الغذائي. وستقوم مفوضية الأمم المتحدة لشؤون اللاجئين ومنظمة الأمم المتحدة للطفولة (اليونيسف) ومقدمو الخدمات المالية والشركاء المتعاونون بضمان تقديم مساعدة متكاملة منسقة للاجئين والمشردين داخليا وغيرهم من المتضررين من الأزمات.
- 51- وسيبدأ تحول تدريجي نحو نهج الاعتماد على الذات بمجرد اعتماد استراتيجية عام 2018 المشتركة بين البرنامج ومفوضية الأمم المتحدة لشؤون اللاجئين والمجلس الوطني للاجئين بشأن اعتماد اللاجئين على الذات وقدرة المجتمعات المحلية المضيفة على الصمود (قيد التطوير حاليا). ويتمثل الهدف في ضمان استقلالية سريعة للاجئين الأقل ضعفا من خلال الفرص الاقتصادية المنفذة مع الحكومة والشركاء الرئيسيين الآخرين باستخدام نهج التخطيط التشاركي القائم على المجتمع المحلي والمرتبطة بخطة التنمية المحلية. وستشكل المجتمعات المحلية المضيفة محط التركيز لعملية صنع القرار وستشارك في جميع الأنشطة بكاملها.

<sup>(33)</sup> سيجرى التخطيط للأنشطة الخاصة بالوجبات المدرسية والوقاية من سوء التغذية ومعالجته. كما سيجرى تنفيذ هذه الأنشطة في إطار الحصيلتين الاستراتيجيتين 2 و3 بغية تعزيز جودة البرنامج واستدامته.

<sup>(34)</sup> مفوضية الأمم المتحدة لشؤون اللاجئين، 2016. الاستقصاء الاجتماعي الاقتصادي.

وبالنسبة لأكثر اللاجئين ضعفاً، فإن التمكين الاقتصادي وتمكين سبل كسب العيش سيحدثان بشكل تدريجي بصورة أكبر طوال فترة الخطة الاستراتيجية القطرية، والهدف هو وضع حد للمساعدة المباشرة بنهاية الخطة الاستراتيجية القطرية بحلول نهاية عام 2023.

### *الحصيلة الاستراتيجية 2: حصول السكان الذين يعانون من انعدام الأمن الغذائي في المناطق المستهدفة، بمن فيهم الأطفال في سن الدراسة، على أغذية كافية ومغذية طوال العام*

52- يتم إدراج الآلية الوطنية الحالية للحماية الاجتماعية في الخطة الوطنية للتنمية الاقتصادية والاجتماعية، تحت قيادة رئيس الوزراء. وتهدف إلى ضمان زيادة التغطية الجغرافية وتأثير التحويلات الغذائية والتحويلات القائمة على النقد والدعم التغذوي للسكان الضعفاء. وفي ظل محدودية القدرات الوطنية وتحديات الاستهداف، تسعى الحكومة إلى الحصول على دعم البرنامج ليشمل الأشخاص المعرضين للخطر في المناطق شبه الحضرية في برنامجها. وسوف تشمل المجموعات المحددة التي يستهدفها البرنامج المراهقات والأشخاص ذوي الإعاقة.

53- وفي إطار هذه الحصيلة، سيقدم البرنامج أيضاً مساعدة غذائية مشروطة من خلال الوجبات المدرسية، بما في ذلك الحصص الغذائية المنزلية المخصصة للبنات، من أجل تعزيز الأمن الغذائي والتغذوي وتشجيع الحضور إلى المدارس. وسيساعد ذلك على الحد من انتشار زواج القاصرات ومن مخاطر تعرّض الأولاد الصغار للتجنيد القسري في الجماعات المسلحة، ولا سيما في المناطق الإدارية للشمال والساحل.

### *مجالات التركيز*

54- تركز هذه الحصيلة الاستراتيجية على بناء القدرة على الصمود.

### *النواتج المتوقعة*

55- سيتم تحقيق هذه الحصيلة من خلال ثلاثة نواتج:

- ◀ تلقي الأطفال الملتحقين بالمدرسة (المستوى 1) وجبات مغذية كافية وفي الوقت المناسب لتلبية احتياجاتهم الغذائية والتغذوية ودعم الحضور إلى المدارس.
- ◀ تلقي المستفيدين المستهدفين من سجل موحد، بما في ذلك أولئك الذين يعيشون في المناطق شبه الحضرية والأشخاص ذوي الإعاقة (المستوى 1)، تحويلات قائمة على النقد كافية وفي الوقت المناسب لتلبية احتياجاتهم الغذائية والتغذوية.
- ◀ تلقي المراهقات من الأسر الضعيفة التي تستفيد من برامج شبكات الأمان الاجتماعي، بما في ذلك اللواتي يعشن في مناطق شبه حضرية، التدريب المهني ورسائل التواصل من أجل التغيير الاجتماعي والسلوكي التي تستهدف البنات والأولاد (المستوى 2) لتعزيز الاعتماد على الذات.

### *الأنشطة الرئيسية*

النشاط 2: توفير وجبات مدرسية للأطفال الضعفاء خلال سنوات الدراسة الابتدائية، بما في ذلك الحصص الغذائية المنزلية للبنات.

56- سيستمر البرنامج في تعزيز قدرة الحكومة على المستويين الوطني واللامركزي لتعزيز الأداء والكفاءة فيما يتعلق بإدارة برنامج الوجبات المدرسية الوطني ذي الطابع اللامركزي.

57- وسيحصل نحو 84 700 من المستفيدين<sup>(35)</sup> أيضا على وجبات مدرسية لمدة تسعة أشهر في مقاطعتي سيوم وسينو في منطقة الساحل، وهي من أكثر المناطق معاناة من انعدام الأمن الغذائي. وتتميز المنطقة بانخفاض معدلات الالتحاق بالمدارس وتزايد التحديات الأمنية.

58- وتوفر الحكومة وخدمات الإغاثة الكاثوليكية وجبات مدرسية للمقاطعات الأخرى (41 مقاطعة ومقاطعتين على التوالي).<sup>(36)</sup> وتستخدم الحكومة طرائق لامركزية حيث تحول 35 مليون دولار أمريكي سنويا لبرنامجها للوجبات المدرسية،<sup>(37)</sup> بينما تتضمن المساعدة التي يقدمها البرنامج عنصرا عينيا بقيمة 5 ملايين دولار أمريكي سنويا. وستعمل التدخلات التي يجريها البرنامج على تعزيز الالتحاق بالمدارس والحضور ودعم تعليم البنات والحد من مخاطر الزواج المبكر من خلال الحصص الغذائية المنزلية المخصصة للبنات في الصفين الأخيرين من المرحلة المدرسية الابتدائية. كما ستدعم الوجبات المدرسية الأمن الغذائي على مستوى الأسرة وتقلل من سوء التغذية ونقص المغذيات الدقيقة فيما تعمل على التخفيف من خطر التجنيد من قبل الجماعات المسلحة.

59- وسيساهم النشاط 2 في بدء تعميم البرنامج الوطني للتغذية المدرسية. وسيضمن المشروع مكوّنا متينا "مستندا إلى المنتجات المحلية". وحيثما أمكن، سيتم ربط أنشطة الوجبات المدرسية بسلاسل الإمداد المحلية للأغذية المغذية، مدعومة بتعزيز القدرات الوطنية لعمليات الشراء المحلية الفعالة وسلامة الأغذية ومراقبة الجودة والتخزين والخدمات اللوجستية (في إطار النشاط 4)؛ ودعم سبل كسب العيش للمزارعين أصحاب الحيازات الصغيرة والرعاة (في إطار النشاط 5) وتحسين القدرات المحلية للجان المدرسية والمدرسين والموظفين الحكوميين في المدارس. واستمرار النشاط وتوسيع نطاقه رهن بتصميم وتطبيق الإجراءات القياسية من جانب وزارة التعليم وبالمساهمات المالية والبشرية والتقنية التي تقدمها الحكومة إلى البرنامج.

60- ومن أجل استبدال مستحضر SuperCereal المستورد في بعض المدارس، سيوزع البرنامج الدقيق التغذوي أو اللين الرائب المنتج محليا، والذي ثبت أن له تأثيرا إيجابيا مستداما على التنمية المحلية. ولقد أثبت مشروع اللين الرائب الذي ينفذه البرنامج في منطقة الساحل أنه نموذج للنظم الغذائية المستدامة، لدعمه للاقتصاد المحلي ومكافحة الفقر بين النساء الريفيات مع المساهمة في الوقت نفسه في تحقيق التكافؤ بين البنات والأولاد في المدارس المتلقية للمساعدة. وقد أسهم المشروع في تعزيز سلاسل القيمة المحلية ويمكنه أن يرتقي بجودة اللين الرائب الذي ينتجه مجهزو الحليب. وبالرغم مما تتمتع به من إمكانات، بيد أن نقص التمويل والوضع الأمني الذي هيمن مؤخرا على منطقة الساحل قد أديا إلى عرقلة امتداد المشروع ليشمل مقاطعات أخرى.

النشاط 3: تقديم المساعدة من خلال التحويلات القائمة على النقد إلى المستفيدين المستهدفين من قبل شبكات الأمان الاجتماعي الحكومية، بما في ذلك تعزيز القدرات لدى المراقبات.

61- ومن خلال مشروع تجريبي لشبكة الأمان في المناطق شبه الحضرية، سيحصل المستفيدون على تحويلات قائمة على النقد وسيعاد توجيهها تدريجيا نحو مشروعات الاعتماد على الذات بدعم من منظمة الأمم المتحدة للأغذية والزراعة التابعة للأمم المتحدة. ومن شأن ذلك أن يعزز القدرة على الصمود والقدرات الإنتاجية. وهدف البرنامج هو الإسهام في وضع سجل موحد والعمل به على نحو فعال، وما زال إعداد السجل في مراحله الأولى ويشكل جزءا من إطار الشراكة الخاص بالبرنامج ويرمي إلى ضمان تكامل التدخلات وتعزيز الأثر. وسيتيح السجل الموحد إدارة شؤون المستفيدين على نحو فعال، وتنسيق الدعم الذي يوفره جميع الشركاء إلى المستفيدين وتقديم المساعدة المتعلقة بالحماية الاجتماعية في الوقت المناسب. وسيستخدم البرنامج والحكومة والشركاء منصة إدارة المستفيدين والتحويلات في البرنامج (سكوب) من أجل تسجيل المستفيدين وتعبئة السجل الوطني الموحد. وستشمل المناطق المستهدفة منطقة واغادوغو وبوبو-ديولاسو في المناطق شبه الحضرية حيث يزداد عدد السكان المعرضين للخطر ويندر تحقيق حالة الاعتماد على الذات. وسيتم تنفيذ هذا النشاط بتنسيق من الحكومة وإدماجه في شبكة الأمان الوطنية. أما التحويلات فستجري مواءمتها مع الحصص الحكومية.

(35) في عام 2017، تم تسجيل 3 870 000 طفل في سن التعليم المدرسي في جميع أنحاء البلد.

(36) توفر الحكومة وخدمة الإغاثة الكاثوليكية وجبات مدرسية لقرابة 2 824 833 و 203 073 من المستفيدين على التوالي.

(37) الخطة الوطنية للتنمية الاقتصادية والاجتماعية وتقارير المديرية المعنية بتخصيص الموارد للهيكل التعليمية، 2017.

62- وسيتم داخل المجموعة المستفيدة إيلاء الاهتمام الخاص للأشخاص ذوي الإعاقة، نظرا لانخفاض معدلات توظيفهم واستبعادهم الحالي من السجل الموحد. وستتلقى المراهقات التدريب ورسائل التواصل من أجل التغيير الاجتماعي والسلوكي والتدريب التقني ومجموعات الأدوات والمعدات، وذلك لزيادة الفرص المتاحة أمامهن للانخراط في الأنشطة المدرة للدخل والاعتماد على الذات. ومن شأن ذلك أن يحول دون اعتماد استراتيجيات التصدي السلبية من قبيل الزواج المبكر والسلوك الجنسي الخطير والعنف الجنساني. وسوف يقوم البرنامج أيضا بتوسيع البرنامج القائم للتواصل الذي يحدث تغييرا اجتماعيا وسلوكيا تحت قيادة الحكومة.

**الحصيلة الاستراتيجية 3: تحسّن الوضع التغذوي طوال العام للمجموعات الضعيفة تغذويا في المناطق المستهدفة، بما في ذلك الأطفال الذين تتراوح أعمارهم بين 6 أشهر و59 شهرا والحوامل والمرضعات من النساء والبنات، والمرضى الذين يتلقون العلاج بمضادات الفيروسات الرجعية**

63- سوف ينفذ البرنامج تدخلات متكاملة خاصة بالتغذية ومراعية للتغذية بحيث تدعم الجهود الوطنية الرامية إلى التصدي للأسباب الجذرية لسوء التغذية. وتشمل التدخلات الدعم المباشر من خلال الأغذية المتخصصة أو القسائم، والتواصل من أجل التغيير الاجتماعي والسلوكي، وممارسات تغذية الرضع وصغار الأطفال، وتغذية الأمهات والعمل على تحسين سلسلة الإمداد بالأغذية المغذية المحلية، بما في ذلك تحسين الأغذية المحلية وضمان الجودة والسلامة. والمستفيدون الرئيسيون في هذا الصدد هم الأطفال الذين تتراوح أعمارهم بين 6 أشهر و59 شهرا والحوامل والمرضعات من النساء والبنات والمرضى الذين يتلقون العلاج بالمضادات الفيروسات الرجعية.

#### مجالات التركيز

64- تركز هذه الحصيلة الاستراتيجية على بناء القدرة على الصمود.

#### النواتج المتوقعة

- 65- سيتم تحقيق هذه الحصيلة من خلال أربعة نواتج:
- ◀ تلقي الأطفال المستهدفين الذين تتراوح أعمارهم بين 6 أشهر و23 شهرا، والحوامل والمرضعات من النساء والبنات (المستوى 1) أغذية متخصصة مغذية كافية وفي الوقت المناسب للوقاية من سوء التغذية الحاد المعتدل.
  - ◀ تلقي المستفيدين المستهدفين (المستوى 1) رسائل التواصل من أجل التغيير الاجتماعي والسلوكي لتحسين الممارسات المتعلقة بالتغذية والوقاية من سوء التغذية.
  - ◀ تلقي الأطفال المستهدفين الذين تتراوح أعمارهم بين 6 أشهر و59 شهرا، والحوامل والمرضعات من النساء والبنات (المستوى 1) أغذية متخصصة مغذية كافية وفي الوقت المناسب لعلاج سوء التغذية الحاد المعتدل.
  - ◀ تلقي المرضى المستهدفين الذين يعانون من سوء التغذية ويعالجون بمضادات الفيروسات الرجعية (المستوى 1) أغذية مغذية متخصصة بكمية ونوعية كافيتين لمعالجة سوء التغذية الحاد المعتدل وزيادة التقيد بالعلاج.

#### الأنشطة الرئيسية

النشاط 4: دعم المستفيدين من خلال توفير الأغذية المتخصصة والبرامج المتكاملة (بما في ذلك برنامج التواصل من أجل التغيير الاجتماعي والسلوكي) لإدارة سوء التغذية الحاد ومنع التقرم.

66- سيتم توفير الأغذية المتخصصة لعلاج سوء التغذية الحاد المعتدل وفقا للبروتوكول الوطني لعام 2015 بشأن إدارة سوء التغذية الحاد. وبالنظر إلى النقص المتكرر في منتجات علاج سوء التغذية الحاد المعتدل، سيقوم البرنامج بدعم منتجي ومجهزي

الأغذية على المستوى المحلي، ولا سيما النساء، من خلال مشروع تكنولوجيا الأغذية. وسيعمل هذا على تعزيز التنمية المحلية ومنتجات الدقيق المخلوطة المقوى المنتج محليا الحسنة الجودة والذي يفى بالمعايير الدولية<sup>(38)</sup>.

67- وسيتم تعزيز استهلاك الأغذية المغذية المقواة المنتجة محليا للأطفال الذين تتراوح أعمارهم 6 أشهر و23 شهرا والحوامل والمرضعات من النساء والبنات (المحددة من خلال نهج الاقتصاد الأسري) من خلال حملة التواصل من أجل التغيير الاجتماعي والسلوكي. وسوف يدعو البرنامج إلى اعتماد منتجات مخلوطة مسبقا معفاة من الضرائب (مزيج من الفيتامين والمعادن) لوحدات تجهيز الأغذية من أجل تيسير الأسعار المعقولة الكلفة التي تتحملها الأسر الضعيفة. وستتم الاستفادة من الخدمات القائمة على المجتمع المحلي لتعزيز وتحسين الرضاعة الطبيعية وتكملتها بالماء وخدمات الصرف الصحي والنظافة والتثقيف الزراعي والتغذوي. ومن شأن مبادرات من قبيل "مبادرة إنشاء مجموعات دعم الأمهات بشأن ممارسات تغذية الرضع وصغار الأطفال" العمل على تعزيز الملكية المجتمعية لتلك الأنشطة وتيسير التواصل من أجل التغيير الاجتماعي والسلوكي الذي يسترشد باعتبارات المساواة بين الجنسين.

68- وسيتم منع التفرم من خلال أنشطة بناء القدرة على الصمود والتدخلات الخاصة بالتغذية والمراعية للتغذية، والحماية الاجتماعية والتعليم، وكذلك من خلال المبادرات التي تمكن المرأة. والمرضى الذين يتلقون العلاج بمضادات الفيروسات الرجعية يحصلون على الدعم الغذائي لزيادة تقيدهم بأنظمة العلاج وتعزيز حصائل العلاج.

69- وسيتم تعميم دعم البرنامج في إطار الحصيلة الاستراتيجية 3 في جميع الحصائل الاستراتيجية 1 و2 و4 و5 عن طريق توفير أغذية مغذية متخصصة للمستفيدين في إطار النشاط 1 ووضع أنشطة مراعية للتغذية من خلال برنامج التواصل من أجل التغيير الاجتماعي والسلوكي الموجه للمستفيدين المستهدفين في إطار الأنشطة 1 (اللاجئون والمشردون داخليا والسكان المضيفون المتضررون من الصدمات المناخية)، و2 (أصحاب المصلحة في مجال التعليم)، و3 (المراهقات من الأسر الضعيفة التي تستفيد من برامج شبكات الأمان الاجتماعي)، و5 (المزارعون من أصحاب الحيازات الصغيرة، وخاصة النساء) و6 (الجهات الفاعلة بشأن سلسلة الإمداد).

70- وسوف يواصل البرنامج، بالتعاون مع منظمة الأمم المتحدة لرعاية الطفولة (اليونيسف) ومنظمة الأغذية والزراعة التابعة للأمم المتحدة ومنظمة الصحة العالمية وشركاء آخرين، تقديم المساعدة التقنية والمادية لوزارة الصحة ومقدمي الخدمات الصحية الآخرين، وتعزيز التدخلات المراعية للتغذية، وتوفير الدعوة بشأن التغذية لدعم السياسات والبرامج الوطنية.

**الحصيلة الاستراتيجية 4: امتلاك المزارعين أصحاب الحيازات الصغيرة وأفراد المجتمعات المحلية في المناطق المستهدفة، بما في ذلك المتضررين من الصدمات المناخية المتكررة، لسبل كسب عيش أكثر قدرة على الصمود ونظم غذائية مستدامة بحلول عام 2023**

71- سوف يدعم البرنامج الأشخاص في تعزيز قدرة صمود النظم الغذائية التي يعتمدون عليها من خلال البنية التحتية وإنشاء الأصول الإنتاجية وإعادة التأهيل. ويجب تقوية قدرات سبل كسب العيش لتمكين الناس من مواجهة الصدمات المتكررة والتكيف معها والتعافي منها. وسيسهل البرنامج في الحد من خسائر ما بعد الحصاد المرتفعة على امتداد سلسلة القيمة، وزيادة إمكانية وصول المزارعين أصحاب الحيازات الصغيرة إلى الأسواق، والحد من الهجرة والنزوح الريفي في المناطق المتأثرة بانعدام الأمن وانخفاض أوجه عدم المساواة، وخاصة بالنسبة للنساء، من خلال مبادرة الشراء من أجل التقدم. وستصاغ التدخلات من خلال النهج الثلاثي و"التكامل والتقارب في الشراكات" تحت القيادة العامة للحكومة.

#### مجالات التركيز

72- تركز هذه الحصيلة الاستراتيجية على بناء القدرة على الصمود.

(38) الترويج لحدائق المطابخ المراعية للتغذية، وسلسلة قيمة المنتجات الغابات تغذوية، وحيازات صغيرة لتحسين استهلاك الأسر.



## النواتج المتوقعة

73- سيتم تحقيق هذه الحصيلة من خلال أربعة نواتج:

- ◀ تلقي المجموعات السكانية الضعيفة المستهدفة (المستوى 1) المساعدة الغذائية في الوقت المناسب لإنشاء الأصول من أجل تلبية احتياجاتها الغذائية والتغذية الفورية.
- ◀ استفادة السكان المستهدفين (المستوى 2) من الأصول التي تم بناؤها أو إصلاحها وغيرها من تدخلات دعم سبل كسب العيش لتحسين قدرتهم على الصمود أمام الصدمات الطبيعية والتكيف مع تغير المناخ.
- ◀ تحسين حصول المزارعين أصحاب الحيازات الصغيرة المستهدفين (المستوى 2) على تكنولوجيات الإنتاج المبتكرة وأفضل الممارسات والأسواق المنظمة والخدمات المناصرة لأصحاب الحيازات الصغيرة من أجل تعزيز دورهم في سلسلة القيمة بما في ذلك ما يتعلق بالتغذية المدرسية المستندة إلى المنتجات المحلية.
- ◀ استفادة الجهات الفاعلة في سلسلة القيمة، وخاصة القطاع الخاص (المستوى 2)، من بيئة تمكينية معززة لتدعيم الاقتصاد المحلي.

## الأنشطة الرئيسية

النشاط 5: دعم المجموعات المستهدفة من خلال سبل كسب العيش وإنشاء الأصول، وتنمية سلسلة القيمة المراعية للاعتبارات الجنسانية والمراعية للتغذية، وخطط التأمين ضد تقلبات الطقس، وتكنولوجيات وممارسات الإنتاج المبتكرة.

74- تستند حزمة البرنامج للقدرة على الصمود إلى مبدأ التقارب الجغرافي، وهو يتمثل في فكرة أنه ينبغي على الشركاء الإنسانيين، حيثما أمكن، القيام بأنشطتهم المنفصلة في الموقع نفسه، لتسخير ميزاتهم النسبية وتنسيق أنشطتهم من أجل زيادة فعاليتهم. ويتمشى ذلك مع الهدف الاستراتيجي 3 للخطة الوطنية للتنمية الاقتصادية والاجتماعية الذي يركز على الزراعة الإنتاجية والقادرة على الصمود، ويتعامل مع التدهور البيئي وضمان الإدارة المستدامة للموارد الطبيعية.

75- وسيعمل النهج الثلاثي على تمكين الاستهداف السليم للمستفيدين، وتوجيه تصميم التدخلات وضمان الملكية والاستدامة.

76- وستدعم أنشطة المساعدة الغذائية مقابل إنشاء الأصول سبل كسب العيش من خلال استعادة الأراضي، وإدارة المياه، وتحسين مرافق التخزين، وإعادة تأهيل الطرق. ومن شأن ذلك أن يؤدي إلى الحد من تأثير الكوارث وخسائر ما بعد الحصاد إلى جانب تسهيل الوصول إلى تكنولوجيات الإنتاج المبتكرة. وتكون أنشطة المساعدة الغذائية مقابل إنشاء الأصول مراعية للتغذية وسيتم دمجها مع برامج شبكات الأمان الأخرى، بما في ذلك خطط التأمين ضد تقلبات الطقس.

77- يمكن للمرضى الذين يتلقون العلاج بمضادات الفيروسات الرجعية الذين أصبحوا في غنى عن تلقي الدعم التغذوي الذي يوفره البرنامج أن يستفيدوا من الأنشطة المدرة للدخل من خلال المساعدة الغذائية مقابل إنشاء الأصول في إطار النشاط 4 لبناء قدرتهم على الاعتماد على الذات وتجنب الوقوع مرة أخرى في مأزق سوء التغذية. ويمكن أن يستخدم الدخل المتأتي من أنشطة المساعدة الغذائية مقابل إنشاء الأصول في شراء خدمات التأمين ضد تقلبات الطقس.

78- ومن خلال مبادرة الشراء من أجل التقدم ومع التركيز بشكل خاص على النهوض بتمكين المرأة، سيستمر البرنامج بالتعاون مع منظمة الأغذية والزراعة، في تدعيم إنتاج المزارعين أصحاب الحيازات الصغيرة ووصولهم إلى الأسواق وتعزيز تطوير سلاسل القيمة الزراعية المستدامة، وربطها بالتغذية المدرسية المستندة إلى المنتجات المحلية وسلاسل الإمداد بالأغذية المغذية. وسيزيد البرنامج أيضا من انخراطه مع القطاع الخاص من أجل تنويع فرص العمل المطروحة في الأسواق.

79- وفيما يخص التأمين، سيستجيب البرنامج حل التغطية المطابقة الذي توفره وكالة القدرة الأفريقية على مواجهة المخاطر. وإضافة إلى ذلك، وفي إطار مبادرة الصمود الريفي، سيوفر البرنامج تأمينا ضد تقلبات الطقس عن طريق منظمات المزارعين لمساعدة المزارعين أصحاب الحيازات الصغيرة على بناء قدرتهم على مواجهة الصدمات المناخية. وستختبر أنشطة التأمين الصغير هذه في إطار برنامج القدرة على الصمود الخاص بالبرنامج، وستؤد الدروس والعبر للمزارعين والشركاء على حد سواء.

وسياخذ النظام في الاعتبار الظروف المناخية الزراعية المحلية وقدرات المزارعين أصحاب الحيازات الصغيرة. وسيكون هذا النشاط متوائماً مع المبادرات الحكومية القائمة في مجال التأمين الزراعي. ولن تخدم مبادرة البرنامج المستفيدين منها فحسب، وإنما ستكون أيضاً مصدراً للتعليم وبناء القدرات بالنسبة إلى وزارة الزراعة التي تقوم حالياً بوضع برنامج تأمين واسع النطاق.

80- وسيكون التأمين ضد تقلبات الطقس جزءاً من برنامج الصمود الريفي. وسيقوم البرنامج، من خلال هذا البرنامج، بوضع واختبار نموذج لإدارة مخاطر متعددة: المخاطر المناخية والمالية، ومخاطر تدني النوعية وخسارة السلع بعد الحصاد، والمخاطر التسويقية، والمخاطر الناشئة عن عوامل أخرى التي قد تؤدي إلى ضعف الإنتاج.

81- وسيتم دمج المساعدة الغذائية مقابل إنشاء الأصول وخطة التأمين ضد تقلبات الطقس في أنشطة الوصول إلى الأسواق من خلال برنامج الشراء من أجل التقدم لمساعدة السكان الضعفاء على إنشاء قيمة الأصول وحمايتها وتنميتها. ويتوقف استمرار النهج على قدرة المزارعين على دفع أقساط التأمين المستحقة عليهم. ومن أجل تعزيز هذه القدرة، ستجرى دراسة لتحليل الجدوى من دعم أقساط المزارعين الذين يعتمدون على تكنولوجيات محسنة وممارسات جيدة للإنتاج وإدارة نوعية المنتجات والخسائر الواقعة بعد الحصاد. ويمكن خصم الأقساط من الأرباح الصافية التي تحققها مجموعات صغار المزارعين من عملياتها التسويقية. وعلى الأجل الطويل، سيؤدي اعتماد التكنولوجيات والممارسات الجيدة والتسويق الجماعي إلى توليد مداخيل إضافية يمكنها أن تغطي أقساط التأمين دون الحاجة إلى توفير الدعم.

82- وسيقدم البرنامج الدعم التقني والمالي فيما تقوم الحكومة بزيادة ملكيتها لمبادرة الشراء من أجل التقدم. وسيتم إيلاء الاهتمام لتعزيز عمليات الشراء المؤسسية المحلية من منظمات المزارعين، وتعميم المناولة فيما بعد الحصاد في السياسة الزراعية الوطنية وتعزيز المختبرات الوطنية ونظام "الضمانات" الخاص بإيصال المستودعات وتمكين المرأة. وسيقوم البرنامج بشكل متزايد بربط منظمات المزارعين بالأسواق المنظمة، بما في ذلك المشترين الذين يركزون على الجودة مثل الوكالة الاستراتيجية الوطنية للاحتياطي الأغذية، والمجهزين والتجار، للإسهام في إبعاد منظمات المزارعين عن الاعتماد على عمليات الشراء الخاصة بالبرنامج. ومن خلال مبادرة الشراء من أجل التقدم، سيساهم البرنامج أيضاً في تنظيم منظمات المزارعين، وتحسين الإنتاج المحلي للأغذية، والحد من خسائر ما بعد الحصاد، وتشجيع مشاركة المرأة وقيادتها، والنهوض بتوافر المعلومات عن أسعار الأغذية. وبالتالي، سيسهم البرنامج في تحسين توافر الأغذية المحلية وتقليل الواردات بما يتوافق مع أولويات الحكومة.

**الخصيلة الاستراتيجية 5: امتلاك المؤسسات الوطنية لقدرات معززة على إدارة نظم مراعية للاعتبارات الجنسانية ومستجيبة للصدمة، وبرامج وسياسات الأمن الغذائي والتغذية والحماية الاجتماعية بحلول عام 2023**

83- سيقوم البرنامج في سياق بناء القدرات الوطنية ودون الوطنية، بدعم تنفيذ خطة دائمة لتخطيط الاستجابة للصدمة ومراعية للتغذية وللتنوع في العلاقات بين الجنسين معنية بالأمن الغذائي والتغذية وتشمل نظام الحكومة للحماية الاجتماعية. ومن أجل تعزيز التفارب الجغرافي، سيعمل البرنامج على النهوض بآليات التنسيق والإسهام في تنفيذ سجل موحد للمستفيدين، مما سيسهم في تدعيم تدخلات الحكومة وتدخلات الأمم المتحدة والمجتمع المدني.

#### مجالات التركيز

84- تركز هذه الخصيلة الاستراتيجية على الأسباب الجذرية.

#### النواتج المتوقعة

85- سيتم تحقيق هذه الخصيلة من خلال ناتجين:

◀ استفادة السكان الذين يعانون من انعدام الأمن الغذائي والسكان الضعفاء تغذوياً (المستوى 2) من النظم المعززة التي تقودها الحكومات والجهات الشريكة، والمراعية للاعتبارات الجنسانية ونظم الحماية الاجتماعية والمناخية التكيفية وخفض مخاطر الكوارث وآليات سلسلة الإمداد التي تلبي احتياجاتهم الغذائية والتغذوية.

استفادة السكان الذين يعانون من انعدام الأمن الغذائي (المستوى 2) من تطوير وتنفيذ السياسات المتعلقة بالجوع وتعزيز مشاركة القطاع الخاص، بما في ذلك تقوية الأغذية، مما يحسن وضعهم التغذوي ومدخلهم.

### الأنشطة الرئيسية

النشاط 6: توفير الدعم لتعزيز قدرات المؤسسات والشركاء على المستوى الوطني لأموال من قبيل الاستجابة لحالات الطوارئ ونظم الإنذار المبكر، وسلسلة الإمداد (بما في ذلك تحصيل الأغذية)، ومبادرة الشراء من أجل التقدم على المستوى الوطني، والتأمين ضد تقلبات الطقس، وجمع وإدارة بيانات شبكة الأمان الاجتماعي للتغذية.

86- سيعمل البرنامج مع الحكومة على تعزيز قيادتها للتدخلات والقدرة بشأن التدخلات المتعلقة بالأمن الغذائي والتغذية المستدامة من خلال دعم تنسيق التدخلات المتعددة القطاعات وإضفاء الطابع الرسمي على الخطط والاستراتيجيات الوطنية واستعراضها، وتيسير التدريب وإدارة المعرفة. وسيدعم تطوير نظام وطني للرصد والتقييم وتنفيذ الدعوة المستندة إلى الأدلة، كل ذلك مع ضمان تعميم التركيز على المساواة بين الجنسين في كل مبادرة من المبادرات.

87- وسيواصل البرنامج دعمه للأمين الدائم للمجلس الوطني للحماية الاجتماعية من خلال المساهمة في قاعدة بيانات مشتركة للمستفيدين تديرها الحكومة. وسوف يحمل الدعم شكل المساعدة التقنية والمدخلات الموجهة نحو منهجية الاستهداف من خلال منصة إدارة المستفيدين والتحويلات في البرنامج (سكوب) وجمع البيانات وتتبع المعلومات وإدارة السجل الموحد.

88- وسيتم تقوية نظم الإنذار المبكر من خلال التدريب النوعي ورصد وتوفير الأدوات للكيانات الحكومية من أجل تمكين إجراء التدخلات الفعالة في إدارة مخاطر الكوارث.

89- وسيعمل البرنامج مع وزارة الزراعة والموارد المائية والوكالة الوطنية للتأمين وإعادة التأمين لوضع خطة وطنية للتأمين ضد تقلبات الطقس. وسيزيد البرنامج من مشاركته مع المجلس الوطني للإغاثة في حالات الطوارئ وإعادة التأهيل بشأن الاستعداد للطوارئ والاستجابة لها والتدخلات الذكية مناخياً؛ ومع المجلس الوطني المعني بالأمن الغذائي لدعم التنسيق والسياسات والتنفيذ؛ ومع الوكالة المعنية بالنهوض بالاقتصاد الريفي ووكالة تنمية الأسواق الزراعية لتشجيع الملكية الوطنية، وتوسيع نطاق المبادرة الوطنية للشراء من أجل التقدم، ووضع خطط التأمين المبتكرة ضد تقلبات الطقس؛ ومع الوكالة الوطنية لاحتياطي الأغذية بشأن إدارة الاحتياطي الاستراتيجي للأغذية وإدارة سلسلة الإمداد؛ ومع وزارة المرأة والتضامن الوطني والأسرة لدعم التدخلات الوطنية بشأن التحول في العلاقات بين الجنسين؛ ومع وزارة الصحة لتفعيل استراتيجية التغذية المتعددة القطاعات للفترة 2017-2020 وتنفيذ المبادرة المبتكرة لتحقيق المستوى الأمثل للإمدادات من خلال اللوجستيات ووضوح الرؤية والتطور (SOLVE)؛<sup>(39)</sup> ومع وزارة التعليم لإضفاء الطابع الرسمي على السياسة الوطنية بشأن الوجبات المدرسية والتغذية المدرسية المتضمنة للعنصر المستند إلى المنتجات المحلية.

90- وسيقدم البرنامج الدعم التقني والمالي للحكومة ويشجع الملكية الوطنية لبرنامج الشراء من أجل التقدم. وسوف تركز أنشطة تعزيز قدرات سلسلة الإمدادات الغذائية وغير الغذائية على الاستعداد لعمليات الشراء، والتعاقدات المبسطة، واللوجستيات والتنفيذ. وسيتم إيلاء اهتمام خاص لقضايا جودة وسلامة الأغذية، من قبيل الأغذية الطازجة التي يتم إنتاجها للتغذية المدرسية (مثل مبادرة اللبن الرائب) والدقيق المقوى المحلي.

الحصيلة الاستراتيجية 6: استفادة الشركاء الإنسانيين والإنمائيين من خدمات مشتركة تمكّنهم من الوصول إلى المناطق المستهدفة والعمل فيها طوال العام

91- سيستمر البرنامج في تقديم الدعم بشأن سلسلة الإمداد وتكنولوجيا المعلومات والاتصالات إلى الشركاء في المجالين الإنساني والإنمائي لتيسير الوصول في الوقت المناسب إلى المناطق المستهدفة عند حدوث الأزمات.

(39) مبادرة تحقيق المستوى الأمثل للإمدادات من خلال اللوجستيات ووضوح الرؤية والتطور (SOLVE) وترمي إلى تدعيم قدرات سلسلة الإمدادات الصحية (هدف التنمية المستدامة 17) من أجل تحديد الفجوات في تقوية القدرات والفرص المتاحة أمامها.

### مجالات التركيز

92- تركّز هذه الحصيلة الاستراتيجية على الاستجابة للأزمات.

### النواتج المتوقعة

93- سيتم تحقيق هذه الحصيلة من خلال الناتج التالي:

← استفادة المجتمعات المحلية المتضررة من الأزمات (المستوى 2) من الخدمات المشتركة المقدمة للشركاء في المجالين الإنساني والإنمائي، التي تتلقى مساعدة فعالة وفي الوقت المناسب.

### الأنشطة الرئيسية

النشاط 7: توفير تكنولوجيا المعلومات والاتصالات والخدمات اللوجستية وغيرها من أشكال الدعم للشركاء حسب الحاجة.

94- في سياق الأزمة الإنسانية، يُعد الحصول حسن التوقيت والفعال من حيث التكلفة على الخدمات المشتركة أمراً حاسماً الأهمية بالنسبة للعمليات. ومن المستفيدين المباشرين، المؤسسات الحكومية والشركاء في المجالين الإنساني والإنمائي، ولا سيما أولئك الذين يسافرون ويعملون في المناطق المتضررة من التقلبات وانعدام الأمن وفي المناطق النائية. وسيتم توفير الخدمات المشتركة على أساس استرداد التكلفة بالكامل. وتشمل الخدمات المحتملة تكنولوجيا المعلومات والاتصالات، وعمليات الشراء، والنقل البري والتخزين وإدارة المستودعات. وسوف يدعم البرنامج المجلس الوطني للإغاثة في حالات الطوارئ وإعادة التأهيل ويزيد من تعاونه مع المؤسسات الحكومية الأخرى ووكالات الأمم المتحدة والشركاء الآخرين.

### 3-3 استراتيجيات الانتقال والخروج

95- سيستخدم البرنامج الخطة الاستراتيجية القطرية هذه لإرساء الأساس للخطط الاستراتيجية القطرية المتتالية، ويتألف من: الممارسات الجيدة القائمة على الأنشطة المتعددة القطاعات في مناطق جغرافية محددة، والمصممة للحد من أوجه الضعف والاحتياجات طويلة الأجل؛ وقاعدة أدلة بشأن دور الجنسين في الأمن الغذائي والتغذية، لضمان أن يتم تصميم التدخلات بشكل متزايد لتلبية الاحتياجات المحددة للنساء والرجال والبنات والأولاد؛ والحصائل الجماعية التي تتبناها وتعتمدها الحكومة ومجتمع التنمية الإنسانية، وأنه في استطاعة الحكومة أن تقوم بالتحكم والسيطرة بشكل متزايد عند مزاولتها لقيادة الأزمات والاستجابات الإنمائية الرامية إلى القضاء على الجوع.

96- وسيتم وضع خطط الانتقال والتسليم على أساس كل نشاط على حدة وتنفذ مع الحكومة والمجتمعات المحلية والشركاء الآخرين، وخاصة الوكالات التي تتخذ من روما مقراً لها. وسيعمل البرنامج على تيسير تعزيز القدرات على الصعد الوطنية والمحلية والمجتمعية استناداً إلى الدروس المستفادة من التدخلات السابقة والاحتياجات القائمة. وبالنظر إلى محدودية القدرات الوطنية، والقيود المفروضة على التمويل، وتزايد القضايا الأمنية، فإن عملية الانتقال وتسليم مسؤولية أنشطة البرنامج سوف تكون عملية تدريجية على امتداد فترة الخطة الاستراتيجية القطرية. وسيواصل البرنامج إظهار تأثير ومدى ملاءمة التدخلات المبتكرة من خلال مشروعات تجريبية.

97- وفي إطار استجابته للأزمات وورهنه بالتحديات الأمنية والسياسات الوطنية القائمة، سيقوم البرنامج بمساعدة إدماج اللاجئين في المجتمعات المحلية عند عودتهم.

98- وستؤدي زيادة تقوية القدرات والحوار بشأن السياسات والتدخلات الخاصة بالقدرة على الصمود من خلال المزيد من التقارب الجغرافي، إلى تهيئة الحكومة والمجتمعات المحلية لتنفيذ برامج الأمن الغذائي والتغذوي بحلول عام 2030. وستكون عملية الانتقال وتسليم مسؤولية أنشطة البرنامج عملية تدريجية، بدءاً بأنشطة من قبيل برنامج الوجبات المدرسية ومبادرة الشراء أجل التقدم.

#### 4- ترتيبات التنفيذ

##### 1-4 تحليل المستفيدين

- 99- ستصل خدمات الخطة الاستراتيجية القطرية إلى 1 718 000 من المستفيدين المباشرين، مع تلقي 5 في المائة من المستفيدين المساعدة في إطار عدة حصائل استراتيجية.
- 100- وسيكفل البرنامج تكامل أنشطته مع التدخلات الإنسانية والإنمائية الأخرى باتباع نهج التخطيط التشاركي القائم على المجتمع المحلي. وسيتم إيلاء اهتمام خاص للتماسك الاجتماعي للمستفيدين ومجتمعاتهم المحلية.
- 101- وسيتم كلما كان ذلك ممكناً، توسيع نطاق حزمة القدرة على الصمود لتشمل جميع المستفيدين المعنيين في مناطق الساحل الإدارية، وهي الساحل، ومنطقة الشرق، والوسط الشمالي، والشمال، في المواقع التي تم تحديدها من خلال التخطيط التشاركي القائم على المجتمع المحلي، وعند الاقتضاء، سيتم إلحاق المستفيدين تدريجياً في نظم شبكات الأمان الاجتماعي الوطنية. ومن شأن ذلك أن يساهم في تعزيز الترابط بين العمل الإنساني والإنمائي والسلام.
- 102- وسيستهدف النشاط 1 في إطار الحصيلة الاستراتيجية 1 اللاجئيين والمشردين داخلياً والمجتمعات المحلية المضيفة المتضررين من الأزمات. وسيتم إجراء الاستهداف مع الحكومة والجهات الشريكة.
- 103- وسيستهدف النشاط 2 في إطار الحصيلة الاستراتيجية 2، المقاطعتين سيوم وسينو اللتين تحظيان بالأولوية في المنطقة الإدارية للساحل، والتي تكون فيهما مؤشرات التعليم الابتدائي منخفضة ويرتفع فيهما انعدام الأمن الغذائي. ويتلقى الأطفال وجبات مدرسية، بما في ذلك اللبن الرائب المنتج محلياً، فيما تتلقى البنات اللاتي يحضرن السنتين الأخيرتين من المدرسة الابتدائية حصصاً غذائية منزلية.
- 104- وبموجب النشاط 3 في إطار الحصيلة الاستراتيجية 2، سيتم توفير التحويلات القائمة على النقد للأسر المسجلة في السجل الموحد والمعانية من انعدام الأمن الغذائي والتغذوي في الوسط والأحواض العليا من المناطق الإدارية؛ كما ستتلقى المراهقات من هذه الأسر تدريباً مهنيًا وخدمات التواصل التي تحدث تغييراً اجتماعياً وسلوكياً.
- 105- وسوف يوفر النشاط 4 في إطار الحصيلة الاستراتيجية 3 العلاج لسوء التغذية الحاد المعتدل للأطفال الذين تتراوح أعمارهم بين 6 أشهر و59 شهراً والحوامل والمرضعات من النساء والبنات والقائمين على رعاية الأطفال الذين يعانون من سوء التغذية الحاد والذين نُقلوا إلى مراكز صحية بصفة نزلاء، فضلاً عن المرضى الذين يعانون من سوء التغذية الذين يتلقون العلاج بالمضادات الفيروسية الرجعية الذين يعيشون في واغادوغو، وبوبو-ديولاسو وواهيجويا. كما سيوفر النشاط 4 سبل الوقاية من سوء التغذية الحاد المعتدل للأطفال الذين تتراوح أعمارهم بين 6 أشهر و23 شهراً، والأمهات المرضعات والأشخاص الذين يستفيدون من برنامج التواصل الذي يحدث تغييراً اجتماعياً وسلوكياً من خلال مجموعات دعم الأمهات بشأن ممارسات تغذية الرضع وصغار الأطفال. وستنفذ أنشطة الوقاية في المناطق الإدارية في منطقة الساحل، وهي منطقة الشمال، والوسط-الشمالي، والشرق، والوسط والأحواض العليا.
- 106- وسوف يدعم النشاط 4 بشكل مباشر ويستكمل برنامج التغذية الوطني تحت قيادة وزارة الصحة.
- 107- وسيوفر النشاط 5 في إطار الحصيلة الاستراتيجية 4 المساعدة المشروطة للأسر الضعيفة، بما في ذلك المزارعين أصحاب الحيازات الصغيرة والمنتجين المحليين للبن الرائب والدقيق المخروط المقوى وربما المرضى الذين يتلقون العلاج بمضادات الفيروسات الرجعية الذين أصبحوا في غنى عن تلقي الدعم التغذوي من البرنامج. وسينصب التركيز على منطقة الساحل والشمال والشرق والوسط-الشمالي من المناطق الإدارية. كما ستجري مساعدة المزارعين أصحاب الحيازات الصغيرة من خلال مبادرة الشراء من أجل التقدم في جميع أقاليم البلد ولكن بشكل رئيسي في منطقة الساحل والشمال والشرق والوسط-الشمالي من المناطق الإدارية، حيث ستتركز أنشطة الخطة الاستراتيجية القطرية. وسيتم تحديد المزارعين من خلال تحليل الأمن الغذائي والتغذوي وتحليل هشاشة الأوضاع إزاء تغير المناخ.

108- وسوف تستهدف الحصيلة الاستراتيجية 5 المؤسسات والمجتمعات المحلية والوطنية المستفيدة من أنشطة البرنامج، بينما ستعالج الحصيلة الاستراتيجية 6 احتياجات الشركاء الإنسانيين والإنمائيين الذين يطلبون خدمات الدعم من البرنامج.

109- سيتم تحديد المستفيدين من جميع الحصائل الاستراتيجية من خلال التحليلات التشاركية لقضية المساواة بين الجنسين وقضية الحماية. بالإضافة إلى ذلك،<sup>(40)</sup> سيجري تدريب 39 من الموظفين والشركاء والمقاولين في قضايا تتعلق بالاعتبارات الجنسانية والحماية. وسوف يضمن البرنامج مشاركة النساء والرجال بشكل منصف في صنع القرار وتتم معالجة احتياجاتهم المحددة.

الجدول 1: المستفيدين* من الأغذية والتحويلات القائمة على النقد، حسب الحصيلة الاستراتيجية والنشاط (جميع السنوات)						
الحصيلة الاستراتيجية	النشاط	البنات	الأولاد	النساء	الرجال	المجموع
1	1- حزمة المساعدة المتكاملة للأشخاص المتضررين من الأزمات	107 075	115 264	86 481	61 180	370 000
2	2- تقديم الوجبات المدرسية للأطفال الضعفاء	189 839	193 376	0	0	383 215
	3- التحويلات القائمة على النقد للمستفيدين من قبل شبكات الأمان الاجتماعي الحكومية	23 854	26 994	19 347	19 805	90 000
3	4- الأغذية المغذية والبرامج المتكاملة لإدارة سوء التغذية الحاد ومنع التقرم	351 824	293 076	121 872	3 068	769 840
4	5- تطوير سبل كسب العيش وإنشاء الأصول، وتنمية سلسلة القيمة، ومخططات التأمين ضد تقلبات الطقس، وتكنولوجيا وممارسات الإنتاج المبتكرة	27 831	31 494	22 568	23 107	105 000
<b>المجموع*</b>		<b>665 402</b>	<b>627 194</b>	<b>237 755</b>	<b>101 802</b>	<b>1 632 153</b>

\* مع استبعاد التداخل.

## 2-4 التحويلات

### الأغذية والتحويلات القائمة على النقد

110- سوف تعمل الحصص الغذائية على تلبية الاحتياجات الغذائية والتغذية وتكون متماشية مع أفضليات الفئات العمرية المختلفة والجنسين. وسيحصل اللاجئون والمشردون داخليا على حصة غذائية عامة مدتها 12 شهرا، فيما تتلقى المجتمعات المحلية المضيفة والمجموعات السكانية المتضررة من الصدمات حصة غذائية عامة مدتها 4 أشهر. وسوف يتلقى المستفيدين من شبكة الأمان الاجتماعي تحويلات قائمة على النقد على أساس شهري على مدى ثلاث سنوات. وستتم مواءمة قيمة التحويلات القائمة على النقد مع قيمة الحصة الغذائية الحكومية. فإذا لم تكن الحصة الغذائية متنسقة مع الطرائق التي يتبعها البرنامج، سيتم السعي إلى إبرام اتفاق مع الحكومة. وستستخدم الأموال المتنقلة كآلية أولية للتحويل النقدي للمستفيدين من التحويلات القائمة على النقد. وستستخدم الطريقة النقدية الفورية<sup>(41)</sup> في المناطق التي تفتقر إلى التوصيلية المتنقلة. وسيجري تقدير جميع الأنشطة من خلال تقييمات تتناول الفعالية من حيث التكلفة والفعالية.

111- وستوزع الوجبات المدرسية على الطلاب مرتين في اليوم في كل يوم دراسي. ففي عام 2017، قامت الوجبات المدرسية التي تم شراؤها محليا بتلبية 47 في المائة من الاحتياجات الغذائية المقررة؛ وسُرفَع هذه النسبة إلى 60 في المائة خلال فترة الخطة

(40) البرنامج، 2016. دليل البرنامج بشأن حماية البيانات الشخصية والخصوصية.

(41) فيما يخص الطريقة النقدية الفورية، توفّر النقود فوراً للمستفيدين عن طريق التسليم المباشر (مثلا في مكان العمل) أو السحب من مصرف أو وكيل آخر. وفي كلا الحالتين، لن يضطرّ المستفيد إلى فتح حساب.

الاستراتيجية القطرية. وسيجري توزيع الأغذية المغذية المتخصصة لعلاج سوء التغذية الحاد المعتدل فيما توزع الأغذية أو القسائم لمنع أو الوقاية من سوء التغذية الحاد المعتدل. وسوف يتلقى المرضى الذين يتلقون العلاج بمضادات الفيروسات الرجعية والذين يعانون من سوء التغذية تحويلات غذائية مشتركة شهرية وتحويلات قائمة على النقد لمدة ستة أشهر.

الجدول 2: الحصص الغذائية (غرام/شخص/يوم) وقيمة التحويلات القائمة على النقد (دولار/شخص/يوم) حسب الحصيلة الاستراتيجية والنشاط

الحصيلة الاستراتيجية 6	الحصيلة الاستراتيجية 5	الحصيلة الاستراتيجية 4			الحصيلة الاستراتيجية 3				الحصيلة الاستراتيجية 2			الحصيلة الاستراتيجية 1			نوع المستفيدين
		النشاط 5			النشاط 4				النشاط 3		النشاط 2	النشاط 1			
النشاط 7	النشاط 6	المستفيدون من التأمين ضد تقلبات الطقس	مزارعون أصحاب الحيازات الصغيرة	إنشاء الأصول	بعضادات الفيروسات الراجعة المرضى الذين يتلقون العلاج	الحوامل والمرضعات من النساء والبنات	الأطفال دون سن الخامسة	الأطفال دون سن السنتين	المستفيدون من البرامج الاجتماعية في المناطق شبيهة الصحراوية، بمن فيهم المرافقات	تلاميذ المدارس الابتدائية	الأغذية + النقد (السكان المتضررون من الصددمات)	الأغذية + النقد (المشردون داخلياً)	الأغذية + النقد (اللاجئون)	الطريقة	
الشركاء الإقليميون والإقليميون المستفيدون من الخدمات المشتركة التي يقدمها البرنامج	الخدمات	تعزيز القدرات	تعزيز القدرات	النقد	النقد	الأغذية	الأغذية	الأغذية أو القاسم	تعزيز القدرات	النقد	الأغذية	الأغذية	الأغذية + النقد (اللاجئون)	الحبوب	
											11 969	5 400	2 880	7 560	
											2 483	1 350	720	1 890	
						20	20				1 242	675	360	945	
											186		72	189	
						250	250				3 093		360	945	
								200						SuperCereal Plus	
														Plumpy'Sup	
											31			مسحوق المغذيات الدقيقة	
											2 633			اللبن الرائب	
						67								140	
		412 500		17 325 000				921 096		10 368 000		3 600 000	3 840 000	10 080 000	
						1 295	1 131	544	1 290		1 325	1 109	1 204	1 214	
						12.4	13.8	10.2	16.6		11	8.7	9.3	9.2	
											11 969	5 400	2 880	7 560	
		6		123		120	90	90	120	360	162	120	360	360	
														عدد أيام التغذية في السنة	



الجدول 3: مجموع الاحتياجات من الأغذية والتحويلات القائمة على النقد وقيمتها		
نوع الأغذية والتحويلات القائمة على النقد	المجموع (طن متري)	المجموع (دولار أمريكي)
الأرز	27 867	14 888 692
الحليب الطويل الحفظ	2 633	6 694 901
الفواكه المجففة	266	392 458
مستحضر SuperCereal	8 561	3 919 500
الأغذية التكميلية الجاهزة للاستعمال	5 124	14 136 199
الملح المدعم باليود	448	86 883
مساحيق المغذيات الدقيقة	31	650 986
الزيت النباتي	3 520	2 277 701
البقول	6 452	5 261 125
<b>المجموع (الأغذية)</b>	<b>54 902</b>	<b>48 308 447</b>
التحويلات القائمة على النقد والقسائم (دولار أمريكي)		47 386 611
<b>المجموع (قيمة الأغذية والتحويلات القائمة على النقد - دولار أمريكي)</b>		<b>95 695 058</b>

#### تعزيز القدرات، ولا سيما من خلال التعاون فيما بين بلدان الجنوب

- 112- ستشمل جميع الأنشطة تعزيز القدرات والمساعدة التقنية وإدراج اعتبارات المساواة بين الجنسين والإعاقة. ومن خلال التعاون فيما بين بلدان الجنوب، سوف يستفيد البرنامج بصورة متزايدة من الحلول المبتكرة القائمة، ولا سيما من البلدان النامية.
- 113- وسيواصل البرنامج تعاونه مع مركز التميز التابع للبرنامج في البرازيل بشأن مبادرات التغذية المدرسية المستندة إلى المنتجات المحلية ومركز التميز التابع للبرنامج في الصين بشأن بناء قدرات المزارعين أصحاب الحيازات الصغيرة والوصول إلى الأسواق وتنمية سلسلة القيمة. وسيتعاون المركز العالمي المعني بالمعرفة والعمليات فيما بعد الحصاد في أوغندا التابع للبرنامج بشأن المناولة والتخزين فيما بعد الحصاد، وسيعمل الاتحاد الأفريقي مع البرنامج بشأن الحلول المبتكرة لإدارة المخاطر من قبيل حلول التغطية المطابقة التابعة لوكالة القدرة الأفريقية على مواجهة المخاطر.
- 114- وبالتعاون الوثيق مع الحكومة ووكالات الأمم المتحدة وأصحاب المصلحة الرئيسيين الآخرين، سوف يستكشف البرنامج فرصا أخرى للتعاون فيما بين بلدان الجنوب، ولا سيما داخل الأقاليم ومع البرازيل والاتحاد الروسي والهند والصين وجنوب أفريقيا.

#### 3-4 سلسلة الإمداد

- 115- سيعمل البرنامج جاهدا على القضايا المتعلقة بسلسلة الإمداد على امتداد فترة الخطة الاستراتيجية القطرية، مع التركيز على تقديم المساعدات الغذائية والتغذوية من خلال طرائق التحويلات العينية والتحويلات القائمة على النقد. وسيعمل البرنامج على تعظيم موارد سلسلة الإمداد (التخزين والنقل والمعدات)، والتخطيط، والكفاءة، والتتبع من البداية إلى النهاية ووضوح الرؤية. وسيتم شراء الأغذية محليا كلما كان ذلك ممكنا، وربطه ببرامج التغذية المدرسية المستندة إلى المنتجات المحلية والأنشطة الغذائية المغذية. وستستورد السلع غير المتوفرة محليا من مرفق عالمي شامل لإدارة السلع أو يتم شراؤها من مصادر دولية. وستتولى وحدة سلسلة الإمداد التابعة للمكتب القطري شراء الأغذية والسلع والخدمات، وستوفر التدريب والمساعدة المادية للشركاء من أجل تيسير تنفيذ أنشطة البرنامج في الوقت المناسب وبكفاءة.

116- وسيعمل البرنامج على تنمية القدرات الوطنية للمتجبن المحليين فيما يخص سلسلة الإمداد (النشاط 4) معززا المشاركة في أنشطة الشراء من أجل التقدم (النشاط 5) ومزودا المؤسسات الوطنية بحزم تعزيز القدرات، بما في ذلك ما يتعلق بالاستعداد للطوارئ والاستجابة لها (النشاط 6).

#### 4-4 قدرات المكتب القطري وملاحه

117- يتمتع البرنامج بالقدرة والخبرة اللازمين لتحقيق جميع الحصائل الاستراتيجية وسيستمر في الارتقاء بمواهب الموظفين إلى الحد الأمثل، مما يضمن أن الموظفين جاهزون لتنفيذ الخطة الاستراتيجية القطرية وأن حجم الفرق ومهاراتها يتماشيان مع المتطلبات والفرص المالية. وسيقوم المكتب القطري بالامتثال للسياسة الوطنية المتعلقة بالمساواة بين الجنسين، وتعيين موظفات مؤهلات والاحتفاظ بهن وتطوير وتطبيق نظم فعالة لإدارة الصحة والسلامة، بما في ذلك لجان معنية بالرفاه، بما يتماشى مع السياسات التي يتبعها البرنامج.

#### 5-4 الشراكات

118- وتحقيقا لهدف التنمية المستدامة 2 في بوركينا فاسو، سيعمل البرنامج على تعزيز التكامل مع جميع الشركاء الذين يعملون على نطاق الترابط في العمل الإنساني والإنمائي والسلام. وسيعزز البرنامج ويطور الشراكات القائمة على المستويات الاستراتيجية والمالية والتشغيلية من أجل توليد أثر أكبر وتحقيق الفعالية من حيث التكلفة واستدامة العمليات.

119- *إشراك الحكومة*. سوف يستفيد البرنامج من الشراكات القائمة والجديدة المبرمة مع الحكومة، شريكه الرئيسي. وسيتم وضع مذكرات تفاهم وخطط عمل مع الوزارات لتحديد المسؤوليات. وستعزز الترتيبات وعمليات التعاون الرامية إلى تنفيذ الأنشطة ورصدها. وسوف يتم السعي للحصول على فرص التمويل مع الحكومة لبرنامج التغذية المدرسية المستندة إلى المنتجات المحلية ولبرنامج صندوق الطوارئ في منطقة الساحل.<sup>(42)</sup>

120- *المؤسسات المالية*. سوف يعمل البرنامج مع المؤسسات المالية لربط وتسهيل حصول المزارعين أصحاب الحيازات الصغيرة على الائتمان والأسواق المنظمة. ويعتزم البرنامج من خلال مبادرة الشراء من أجل التقدم مساعدة منظمات المزارعين والمؤسسات المالية في تطوير نظام إيصالات المستودعات. وسيبرم البرنامج شراكة مع مقدمي الخدمات المالية المتنقلة بشأن تقديم التحويلات النقدية إلى المستفيدين.

121- *وكالات الأمم المتحدة*. سيعزز البرنامج تعاونه مع وكالات الأمم المتحدة الأخرى بشأن الاستجابة للأزمات واللاجئين (مفوضية الأمم المتحدة لشؤون اللاجئين ومنظمة الأمم المتحدة لرعاية الطفولة (اليونيسف) وصندوق الأمم المتحدة للسكان ومكتب تنسيق الشؤون الإنسانية ومنظمة الأغذية والزراعة التابعة للأمم المتحدة)؛ والقدرة على الصمود (برنامج الأمم المتحدة الإنمائي) وخسائر ما بعد الحصاد ودعم السوق (الوكالات التي تتخذ من روما مقرا لها ومنظمة الأمم المتحدة لرعاية الطفولة والمنظمات غير الحكومية)؛ والتعليم (منظمة الأمم المتحدة لرعاية الطفولة ومنظمة الأغذية والزراعة التابعة للأمم المتحدة)؛ والتغذية (في إطار مبادرة الجهود المتجددة لمكافحة الجوع ونقص التغذية بين الأطفال)؛ والمساواة بين الجنسين (هيئة الأمم المتحدة للمساواة بين الجنسين وتمكين المرأة وصندوق الأمم المتحدة للسكان)؛ وقضايا الإصابة بفيروس نقص المناعة البشرية (برنامج الأمم المتحدة المشترك المعني بفيروس نقص المناعة البشرية/الإيدز وشبكات الأشخاص المصابين بفيروس نقص المناعة البشرية). واختارت وكالات الأمم المتحدة ثلاث مناطق في البلد لتنفيذ أنشطة مشتركة فيها وهي: منطقة الساحل والشمال والشرق. ويتم حاليا تنفيذ أنشطة مشتركة في منطقة الساحل. وسيستمر البرنامج في اعتبار تدخلاته للاستجابة للأزمات وبناء القدرة على الصمود جزءا من خطط الاستجابة القطرية والإقليمية الأوسع التي تجرى بالتآزر مع شركاء الأمم المتحدة من أجل التشجيع

(42) انظر اجتماع المائدة المستديرة الذي عقدته الجهات المانحة من أجل تمويل برنامج صندوق الطوارئ في منطقة الساحل وبرنامج دعم تنمية الاقتصادات المحلية.

على تعزيز الأثر والتقارب الجغرافي بين الوكالات. وسيتم التماس فرص التمويل المتاحة عن طريق صندوق الأمم المتحدة لبناء السلام، واستراتيجية الأمم المتحدة المتكاملة لمنطقة الساحل وإطار عمل الأمم المتحدة للمساعدة الإنمائية.

122- المنظمات الإقليمية/دون الإقليمية. سيتولى البرنامج منصبا قياديا يتوافق مع إطار استراتيجية القدرة على الصمود في منطقة الساحل، التابع للوكالات التي تتخذ من روما مقرا لها،<sup>(43)</sup> من خلال إرساء عملياته في سياق الاستجابة الأوسع المتعلقة بمنطقة الساحل بما فيها جهود مجموعة الخمسة لمنطقة الساحل، وفي إطار خطة الطوارئ لمنطقة الساحل، واستراتيجية الأمم المتحدة المتكاملة لمنطقة الساحل والنهج الإقليمي للبرنامج حيال منطقة الساحل. وسيتم التماس الشراكات مع الاتحاد الأفريقي والجماعة الاقتصادية لدول غرب أفريقيا فيما يخص وضع حلول التغطية المطابقة التابعة لوكالة القدرة الأفريقية على مواجهة المخاطر، ومع منظمة تنسيق قانون الأعمال التجارية في أفريقيا بشأن تنسيق الممارسات.

123- معاهد البحوث. سيقوم البرنامج بحشد المزيد من الخبرات والتكنولوجيا والابتكارات الواردة من الجامعات ومعاهد البحوث من خلال مذكرات تفاهم مع جامعة البوليتكنيك في بوبو-ديولاسو وجامعة واغادوغو، ومركز ألبرت شفاينزر الإيكولوجي ومجموعة البحوث التطبيقية والتحليل من أجل التنمية. وسيتم تعيين طلاب خريجين مختارين من جامعات شريكة في مواقع تتعلق بالقدرة على الصمود لدى البرنامج لمدة تتراوح من ستة إلى ثمانية أشهر.

124- المنظمات غير الحكومية. سيواصل المكتب القطري العمل مع شركائه المتعاونين (أو كسفام، والصليب الأحمر، وAfricare، وSOS الساحل وغيرها) لدعم تنفيذ أنشطة البرنامج في الوقت المناسب. وسيتم استكشاف الفرص من خلال القدرة على الصمود في منطقة الساحل المعززة والرؤية العالمية لتعزيز القدرة على الصمود مع المنظمات غير الحكومية الكندية والمحلية للنهوض بنهج التحول في العلاقات بين الجنسين. وسيستمر تنسيق التدخلات مع جميع الشركاء المعنيين بالأمن الغذائي والتغذية أثناء الأزمات وبعدها من أجل تفادي الازدواجية في المساعدات.

125- القطاع الخاص. سيربط المكتب القطري منظمات المزارعين بشتى الجهات الفاعلة في القطاع الخاص من خلال الخطط التجارية التي تركز على التعاون في المجالات التقنية والتمويل. وسيساهم ذلك في استحداث الفرص للطرفين وبتعزيز قدرات منظمات المزارعين.

126- سيعمل المكتب القطري على تعزيز استراتيجياته للدعوة والاتصال لإبراز أثر تدخلات البرنامج وإنكاء وعي الجمهور المستهدف. وبغية تعزيز خدماته التوعوية والإرشادية، سيتعاون البرنامج مع "الأبطال" الذين يتمتعون بصيت ذائع ومصداقية ونفوذ. وسيتم تطوير استراتيجيات مفصلة للشراكة والاتصال في إطار خطة عمل الشراكة.

## 5- إدارة الأداء والتقييم

### 1-5 ترتيبات الرصد والتقييم

127- سيضع البرنامج خطة للرصد والاستعراض والتقييم تراعي الاعتبارات الجنسانية لقياس مؤشرات أداء البرامج والإدارة وكفاءة المساءلة تجاه الشركاء والمستفيدين. وتشمل أنشطة الرصد المخططة تحليلا شاملا للأمن الغذائي وهشاشة الأوضاع أجري بالتعاون مع الحكومة، وبعثة تقييم مشتركة في مخيمات اللاجئين ونحوها بالشراكة مع مفوضية الأمم المتحدة لشؤون اللاجئين والدعم المالي المقدم لمديرية التغذية من أجل تنفيذ استقصاء وطني للتغذية<sup>(44)</sup> والتقييم شبه الكمي لاستقصاءات الحصول والتغطية. وسوف يحتفظ البرنامج بقدرة كافية على الرصد والتقييم (الموارد البشرية والمعدات) ويشجع الأنشطة المشتركة للرصد والتقييم مع الشركاء. وسيقوم الطلاب المعينون لدى المجتمعات المحلية بإجراء عمليات رصد منتظمة. وستأخذ عمليات تقييم الأمن الغذائي المؤشرات المؤسسية للبرنامج في الاعتبار وهي: درجة الاستهلاك الغذائي، ونسبة النفقات الغذائية، والحد الأدنى من التنوع في النظام الغذائي، ومؤشر استراتيجية التصدي القائمة على سبل كسب العيش. وستستكمل هذه المؤشرات بنتائج تحاليل الأمن الغذائي، والتقييمات المتعلقة بالأمن الغذائي في حالات الطوارئ، والتحليل الشاملة المتعلقة بالأمن الغذائي

(43) انظر <http://newgo.wfp.org/documents/rba-conceptual-framework-for-resilience>

(44) يتم إجراء استقصاءات تغذوية وطنية باستخدام تكنولوجيا الرصد والتقييم الموحد لحالات الإغاثة والانتقال (SMART).

ومظاهر الضعف، والدراسات المتعلقة بالتغذية والأسواق الغذائية والديناميات الجنسانية. وسيتم وضع مؤشرات خط الأساس للنواتج والحصائل استناداً إلى مستويات مؤشر عام 2018 ومعلومات التخطيط التشاركي المجتمعي للوجبات المدرسية والتدخلات بشأن التغذية وشبكة الأمان الاجتماعي. وسيتم تحديد خطوط الأساس للتوزيع العام للأغذية سنوياً بسبب التغييرات التي تطرأ على مجالات التنفيذ.

128- وبالنظر إلى تطور السياق الأمني، سيضع البرنامج خطة عمل للحماية تتماشى مع السياسة المؤسسية للبرنامج، مع ضمان الامتثال لمبدأ "عدم إلحاق الضرر". وسيتم تقوية آلية أمانة للشكاوى والتعليقات التي يمكن الوصول إليها وتعمل باعتماد اللغات المحلية لضمان المساءلة. وسيجري تطبيق توجيه البرنامج على حماية البيانات الشخصية من أجل تحسين إدارة بيانات المستفيدين.

129- وستجري الخطة الاستراتيجية القطرية تقييماً مستقلاً للحفاظ القطرية يديره مكتب التقييم التابع للبرنامج في عام 2022 والذي سيلبي احتياجات المساءلة في البرنامج من حيث الأداء الكلي والنتائج للحفاظ القطرية الشاملة وسيرشد البرمجة الاستراتيجية المرتقبة. وسيستكمل التقييم المستقل بتقييم لامركزي لأنشطة مختارة في عام 2022 تتواءم مع الأدلة واحتياجات التعلم. وقد تم تخصيص الموارد للتقييم اللامركزي الذي سيركز على طريقة التحويلات القائمة على النقد. كما توفر عملية التخطيط والميزانية لعام 2018 الترتيبات لتقييم لامركزي مواضيعي يركز على المساواة بين الجنسين سيتم إجراؤه في أواخر عام 2018 أو في مطلع عام 2019.

130- وإلى جانب الرصد والتقييم، تشكل عمليات الاستعراض جزءاً من نظام إدارة أداء البرنامج، مما يسهم في ضمان مئاة التخطيط التشغيلي والتصميم والتنفيذ واستناد القرارات البرمجية إلى الأدلة. ويزعم المكتب القطري إجراء ثلاث عمليات استعراض: استعراض الإجراء المبكر، واستعراض منتصف المدة للخطة الاستراتيجية القطرية، استعراض مواضيعي (طرائق التحويل).

131- ويمكن الاطلاع على مزيد من التفاصيل بشأن أنشطة الرصد والاستعراض والتقييم في خطة الرصد والاستعراض والتقييم.<sup>(45)</sup>

## 2-5 إدارة المخاطر

### المخاطر السياقية

132- تؤدي الصدمات المناخية، التي يفاقمها تدهور الموارد الطبيعية، إلى زيادة أوجه الضعف في الأغذية والتغذية وخاصة في الأقاليم الشمالية. وللتخفيف من هذه المخاطر، تركز الخطة الاستراتيجية القطرية على بناء القدرة على الصمود على الأجل الطويل، بما في ذلك من خلال حفظ التربة والمياه. ومن المتوقع أن تستمر حالة انعدام الأمن، ولا سيما في منطقة الساحل الإدارية وفي مالي، وتستقل على الأرجح القضايا المرتبطة باللجئين وتقلات المشردين داخلياً في هذه المنطقة. ومن المنتظر أن يتم التخفيف من المخاطر المرتبطة بتلك القضايا عن طريق مواءمة الخطة الاستراتيجية القطرية مع سياسة البرنامج لبناء السلام لعام 2013. وفي نهاية المطاف، قد يسفر عدم كفاية إدراج مسألة المساواة بين الجنسين عن عرقلة تحقيق الحصائل الاستراتيجية، وبالتالي سيعمل البرنامج على تعميم منظور المساواة بين الجنسين على المستويات الوطنية والمحلية والمجتمعية طوال فترة الخطة الاستراتيجية القطرية.

### المخاطر البرمجية

133- من شأن التعاون القوي والتبادل مع الحكومة العمل على تعزيز قدرة القيادة الوطنية وتعظيم إدراج وتكامل عمليات البرنامج. وبشكل النقص في المساهمات التي تقدمها الجهات المانحة خطراً من المخاطر البرمجية الرئيسية. ويتحقق التخفيف من ذلك من خلال السعي إلى الفوز بالالتزامات من جانب المانحين الحاليين، وتوسيع قاعدة بيانات الجهات المانحة للمكاتب القطرية،

<sup>(45)</sup> توزع الخطة، بوصفها أداة لأنشطة رصد التخطيط واستعراضه وتقييمه، مهام الرصد والإبلاغ التي تحظى بالأولوية على مستوى المكتب القطري، موضحة مصادر البيانات، وأساليب الجمع، ووتيرة جمع البيانات ومسؤولية جمع البيانات في إطار كل مؤشر من مؤشرات النتائج. والخطة متاحة عبر الرابط التالي:

وتحديد آليات تمويل جديدة بالاشتراك مع جهات مانحة غير تقليدية، وتطوير عملية مشتركة لجمع الأموال مع الشركاء. ويمكن أن يؤثر أي تغيير في أولويات العمليات المؤسسية للجهات المانحة في تمويل الخطة الاستراتيجية القطرية. وقد منح البرنامج الأولوية لتدخلاته وللمستفيدين منه في إطار الخطة الاستراتيجية القطرية بغية التخفيف من حدة أوجه القصور في الموارد حسب الحاجة.

### المخاطر المؤسسية

134- تدعو الحاجة إلى توخي اليقظة والحذر بشكل خاص حيال الأمن ولا سيما في منطقة الساحل، وذلك من أجل ضمان سلامة موظفي البرنامج وشركائه والمستفيدين منه. ويمكن أن تطرح الميزانيات والقدرات الحكومية المحدودة تحدياً أمام عملية التسليم على المستوى التشغيلي. وسوف يستكشف البرنامج حلولاً بديلة للتمويل مع الحكومة.

## 6- الموارد اللازمة لتحقيق النتائج

### 1-6 ميزانية الحافظة القطرية

الجدول 4: ميزانية الحافظة القطرية (دولار أمريكي)						
المجموع	السنة الخامسة	السنة الرابعة	السنة الثالثة	السنة الثانية	السنة الأولى	الحصيلة الاستراتيجية
49 206 659	8 056 515	12 420 535	9 245 720	9 393 636	10 090 252	1
45 158 845	9 024 636	8 892 072	9 047 093	8 834 591	9 360 453	2
32 210 393	5 855 440	6 051 371	6 440 823	6 611 513	7 251 245	3
43 543 997	8 846 737	8 542 442	8 802 347	8 620 841	8 731 630	4
2 656 599	413 250	754 691	436 215	450 147	602 295	5
172 776 493	32 196 579	36 661 112	33 972 198	33 910 728	36 035 876	المجموع

135- تبلغ الميزانية الإجمالية للخطة الاستراتيجية القطرية 174.2 مليون دولار أمريكي. وسيخصص البرنامج الأرصدة لأنشطة المساواة بين الجنسين لتيسير تحقيق الحصائل الاستراتيجية. وسيتم إعداد وتنفيذ خطة عمل سنوية محددة بشأن القضايا الجنسانية، بما في ذلك أنشطة مبتكرة مختارة من قبل الرابطة النسائية. وستماشى التغطية الجغرافية وتنفيذ التدخلات مع أنشطة الشركاء وتوقعات التمويل الواقعية.

### 2-6 الموارد الخارجية

136- خلال السنوات الخمس الأخيرة، كان البرنامج يتلقى ما متوسطه 16.3 مليون دولار أمريكي في السنة للأنشطة في بوركينافاسو. وقد تمخضت أزمة العجز الغذائي للفترة 2017-2018 في بعض المناطق من البلد وانعدام الأمن في منطقة الساحل عن إبراز بوركينافاسو بشكل أوضح مع ذلك، مما يمكن أن يعمل على تعزيز اهتمام الجهات المانحة. واستناداً إلى الاتجاهات التي سادت في السابق، واهتمام الجهات المانحة في أنشطة البرنامج، والزيادة التي طرأت مؤخراً على أنشطة تعبئة موارد البرنامج، يتوقع البرنامج تعبئة مبلغ 108 مليون دولار أمريكي في شكل مساهمات من الجهات المانحة العامة والخاصة، أي ما نسبته 62 في المائة من الميزانية الإجمالية للخطة الاستراتيجية القطرية.

137- ومن المنتظر أن تُموّل الخطة الاستراتيجية القطرية في جانبها الأعظم من الجهات المانحة التقليدية والقطاع الخاص. واستناداً إلى ما يتمتع به البرنامج من خبرة ومركز ريادي في مجال الأمن الغذائي واللوجستيات والمجموعات الأخرى، فإن استراتيجيات جمع الأموال ستشمل ما يلي:

← تعزيز الشراكات الحالية من خلال مختلف المنصات (الرقمية، التي تحمل صفة شخصية، وما إلى ذلك)؛

- التشارك مع الجهات المانحة التقليدية والجديدة من أجل تحديد الفرص؛
  - استعراض استراتيجيات وألويات الجهات المانحة لتحديد الفرص المتوسطة والطويلة الأجل (البنك الدولي ومصرف التنمية الأفريقي والصندوق الأخضر للمناخ ونحو ذلك)؛
  - استكشاف الاحتمالات لإبرام شراكات متعددة السنوات مع الجهات المانحة؛
  - تحديد الجهات المانحة من القطاع الخاص لتوسيع قاعدة بيانات الجهات المانحة؛
  - ضمان تلبية متطلبات بروز صورة الجهات المانحة؛
  - إتاحة الفرص لنقل الجهات المانحة إلى الميدان.
- 138- وتم تنظيم مشاورات ثنائية مع بعض الجهات المانحة على المستوى القطري لتحديد أولوياتها ومجالات الاهتمام الخاصة بها. وطرح مقترحات مشروعات أو أنها قيد الإعداد.
- 139- تحديد الأولويات: ستجرى أنشطة الخطة الاستراتيجية القطرية رهنا بتوافر الموارد. وفي حالة وجود نقص في التمويل، سوف يمنح البرنامج الأولوية لما يلي:
- استخدام أي تمويل مرن للاستجابة للأزمات من أجل إنقاذ الأرواح وحماية سبل كسب العيش؛
  - المناطق الجغرافية للتقليل من عدد المواقع التي ينفذ فيها الأنشطة؛
  - المستفيدون لتقليل عدد الأشخاص الذين يتلقون المساعدة؛ وسيتم في مستهل الأمر تقديم الأغذية المخلوطة المقواة للأطفال الأكثر عرضة لخطر سوء التغذية ومن ثم إلى الحوامل والمرضعات من النساء والبنات.
- 3-6 استراتيجية تعبئة الموارد**
- 140- قام البرنامج برسم خرائط شاملة للمانحين السابقين والحاليين الخاصين به، ولآليات التمويل والفرص المتاحة لتتبع مصادر التمويل وتعبئة التمويل المستدام والطويل الأجل (مثل التمويل المتعلق بالمناخ). ومن أجل استغلال المزيد من فرص التمويل والاستفادة منها، سيقوم المكتب القطري بتوسيع قاعدة بيانات المانحين الخاصة به، والتي سيتم تسجيلها في برنامج Salesforce، وهو البرنامج العالمي للبرنامج لإدارة الشراكات.
- 141- وستتم متابعة وتعزيز المشاركة مع المانحين (السابقين والحاليين والمرقبين) من خلال التقارير، ومواد متعددة وسائط الإعلام، والاجتماعات والزيارات الميدانية. ومن المتوقع أن يؤدي تبادل المعلومات وإثبات إحراز التقدم على أساس منتظم مع المانحين إلى إتاحة المزيد من فرص التمويل. وسوف يسعى المكتب القطري، مستعينا بدعم من المكتب الإقليمي والمقر الرئيسي، إلى الحصول على مساهمات مرنة متعددة السنوات يمكن التنبؤ بها بشكل أفضل من الجهات المانحة التقليدية وغير التقليدية لضمان أن يكون لتدخلاته أثر على قدر أكبر من الاستفادة. وسيسعى البرنامج أيضا للحصول على فرص تمويل عيني من قبيل المساعدة التقنية والمعدات وسبل النقل.
- 142- وستجري متابعة العمليات المشتركة لجمع الأموال مع منظمات أخرى تشترك بنفس أهداف البرنامج والتمويل التكميلي مع وكالات الأمم المتحدة الأخرى من خلال إطار عمل الأمم المتحدة للمساعدة الإنمائية والصناديق العالمية. وفيما يتعلق ببرنامج شبكة الأمان الاجتماعي الخاص به، سيستكشف البرنامج فرص التمويل مع مصرف التنمية الأفريقي والبنك الدولي وأشكال الدعم المالي والعيني من الحكومة. وسيقوم البرنامج بتطوير جهود مشتركة لتعبئة الموارد مع الحكومة بغية زيادة التمويل. وسيطلب دعم جمع الأموال من المكتب الإقليمي والمقر الرئيسي ويتم التشديد على عمليات الاتصال من أجل لفت الانتباه إلى الآثار الإيجابية المترتبة على عمليات البرنامج.
- 143- وتماشيا مع نهج "توحيد الأداء" المتبع في الأمم المتحدة، سيتم إعطاء الأولوية لمجالات التدخل. وستمنح الأنشطة المنفذة للأرواح الأفضلية على أنشطة التنمية، وبالتالي سيعطى سوء التغذية الحاد المعتدل الأفضلية على المساعدة الغذائية مقابل إنشاء

الأصول والمساعدة الموجهة أولاً نحو الأطفال. وفيما يتعلق بالمساعدة الغذائية والتغذية للاجئين، سيتم إعطاء الأولوية للأسر الأكثر ضعفاً، على أن يمثل التوزيع العيني إحدى طرائق التحويل المفضلة.

## الملحق الأول

### الإطار المنطقي للخطة الاستراتيجية القطرية لبوركينا فاسو (2019-2023)

الغاية الاستراتيجية 1: دعم البلدان في القضاء على الجوع

الهدف الاستراتيجي 1: القضاء على الجوع عن طريق حماية إمكانية الحصول على الأغذية

النتيجة الاستراتيجية 1: تمتع كل فرد بالقدرة على الحصول على الغذاء

فئات الحاصلات: استمرار/تحسين حصول الأسر والأفراد على الغذاء الكافي

الحصيلة الاستراتيجية 1: تمكّن السكان المتضررين من الأزمات في المناطق المستهدفة، بما في ذلك اللاجئين والمشردين داخليا والمجتمعات المحلية المضيفة، من تلبية احتياجاتهم الأساسية من الأغذية والتغذية خلال الأزمات وفي أعقابها.

مراعية  
للتغذية

مجالات التركيز الاستجابة للأزمات

#### الافتراضات

كفاية الموارد (البشرية واللوجيستية والمالية) المساعدة؛ اضطلاع مفوضية الأمم المتحدة لشؤون اللاجئين وغيرها من الوكالات بالأنشطة التكميلية لتوفير المياه وخدمات الصرف الصحي والنظافة الصحية للجميع وتقديم التغذية؛ عدم نشوء أزمات أمنية وحوادث تدهور إضافي في حالة الأمن في شمال مالي.

#### مؤشرات الحاصلات

مؤشر استراتيجيات التصدي القائم على الاستهلاك (متوسط)

درجة الاستهلاك الغذائي

درجة الاستهلاك الغذائي – التغذية

حصّة النفقات الغذائية

الحد الأدنى من التنوع الغذائي – النساء

#### الأنشطة والنواتج



**النشاط 1:** تقديم حزمة مساعدة متكاملة، بما في ذلك المساعدات الغذائية (المشروطة و/أو غير المشروطة)، والوجبات المدرسية والأغذية المغذية المتخصصة، إلى اللاجئين والمشردين داخليا والسكان المضيفين والأطفال والحوامل والمرضعات من النساء والبنات المتضررين من الصدمات المناخية والنزاعات وغيرها من الاضطرابات. (فئة الأنشطة 1: الأغذية/التحويلات القائمة على النقد، وتعزيز القدرات) (تحويلات الموارد غير المشروطة لدعم الحصول على الأغذية)

تلقي المستفيدين المتضررين من الأزمات (المستوى 1) رسائل التواصل من أجل التغيير الاجتماعي والسلوكي (فئات النواتج هاء) من أجل تحسين الممارسات المرتبطة بالتغذية (النتيجة الاستراتيجية 2). (هاء: القيام بأنشطة التوعية والتعليم)

تلقي الأطفال والحوامل والمرضعات من النساء والبنات المتضررين من الأزمات (المستوى 1) أغذية مغذية متخصصة كافية وفي الوقت المناسب (فئات النواتج باء) من أجل منع سوء التغذية الحاد المعتدل وعلاجه (النتيجة الاستراتيجية 2). (باء: توفير الأغذية المغذية)

تلقي المشردين داخليا المتضررين من الأزمات والمجتمعات المحلية المضيفة (المستوى 1) الأغذية والمنتجات التغذوية والتحويلات القائمة على النقد والمواد غير الغذائية في الوقت المناسب بكمية كافية ونوعية كافية لتلبية احتياجاتهم الغذائية الأساسية. (جيم: توفير تنمية القدرات والدعم التقني)

تلقي المشردين داخليا المتضررين من الأزمات والمجتمعات المحلية المضيفة (المستوى 1) الأغذية والمنتجات التغذوية والتحويلات القائمة على النقد والمواد غير الغذائية في الوقت المناسب بكمية كافية ونوعية كافية لتلبية احتياجاتهم الغذائية الأساسية. (دال: إنشاء الأصول)

تلقي المشردين داخليا المتضررين من الأزمات والمجتمعات المحلية المضيفة (المستوى 1) الأغذية والمنتجات التغذوية والتحويلات القائمة على النقد والمواد غير الغذائية في الوقت المناسب بكمية كافية ونوعية كافية لتلبية احتياجاتهم الغذائية الأساسية. (الف: الموارد المحولة)

تلقي اللاجئين المتضررين من الأزمات (المستوى 1) الأغذية والمنتجات التغذوية والوجبات المدرسية والتحويلات القائمة على النقد والمواد غير الغذائية في الوقت المناسب، بكمية كافية ونوعية كافية لتلبية احتياجاتهم الغذائية الأساسية. (فئة النواتج ألف 1) (ألف: الموارد المحولة)

تلقي المستفيدين المستهدفين (المستوى 1) مساعدة غذائية مشروطة مقابل إنشاء الأصول كافية وفي الوقت المناسب أو تدريب لتلبية متطلباتهم الغذائية في الوقت الذي يتم فيه تحسين سبل كسب العيش الخاصة بهم. (فئة النواتج ألف 2) (ألف: الموارد المحولة)

استفادة السكان المستهدفين (المستوى 2) المتضررين من الصدمات المناخية وغيرها من الاضطرابات والاختلالات الأخرى من تعزيز قدرة الشركاء المتعاونين لضمان الوصول الآمن والكافي إلى الغذاء. (فئة النواتج جيم) (جيم: توفير تنمية القدرات والدعم التقني)

فئات الحاصلات: استمرار/تحسين حصول الأسر والأفراد على الغذاء الكافي

الحصيلة الاستراتيجية 2: حصول السكان الذين يعانون من انعدام الأمن الغذائي في المناطق المستهدفة، بمن فيهم الأطفال في سن الدراسة، على أغذية كافية ومغذية طوال العام

مراعية للتغذية

مجالات التركيز: بناء القدرة على الصمود

#### الافتراضات

تقديم الجهات المانحة والحكومة الدعم والتمويل؛  
تمتع الشركاء بالقدرة والموارد الكافية لتنفيذ الأنشطة على النحو المقصود؛  
فعالية آليات التنسيق الحكومية للمساعدة الغذائية والتغذوية والتعليم.

### مؤشرات الحصائل

مؤشر استراتيجيات التصدي المعتمد على الاستهلاك (النسبة المئوية للأسر التي انخفض مؤشر استراتيجيات التصدي لديها)

معدل المواظبة

درجة الاستهلاك الغذائي

درجة الاستهلاك الغذائي - التغذية

حصة النفقات الغذائية

النسبة بين الجنسين

مؤشر استراتيجيات التصدي (النسبة المئوية للأسر التي تتبع استراتيجيات التصدي)

معدل الاستبقاء

### الأنشطة والنواتج

**النشاط 3:** تقديم المساعدة من خلال التحويلات القائمة على النقد إلى المستفيدين المستهدفين من قبل شبكات الأمان الاجتماعي الحكومية، بما في ذلك تعزيز القدرات لدى المراهقات. (فئة الأنشطة 1: الأغذية/التحويلات القائمة على النقد، وتعزيز القدرات) (تحويلات الموارد غير المشروطة لدعم الحصول على الأغذية)

تلقي المراهقات من الأسر الضعيفة التي تستفيد من برامج شبكات الأمان الاجتماعي، بما في أولئك اللواتي يعشن في مناطق شبه حضرية، التدريب المهني ورسائل التواصل من أجل التغيير الاجتماعي والسلوكي التي تستهدف البنات والأولاد (المستوى 2) لتعزيز الاعتماد على الذات. (فئة النواتج جيم) (جيم: توفير تنمية القدرات والدعم التقني)

تلقي المستفيدين المستهدفين من سجل موحد، بما في ذلك أولئك الذين يعيشون في المناطق شبه الحضرية والأشخاص ذوي الإعاقة (المستوى 1)، تحويلات قائمة على النقد كافية وفي الوقت المناسب لتلبية احتياجاتهم الغذائية والتغذوية. (فئة النواتج ألف 1) (ألف: الموارد المحولة)

**النشاط 2:** توفير وجبات مدرسية للأطفال الضعفاء خلال سنوات الدراسة الابتدائية، بما في ذلك الحصص الغذائية المنزلية للبنات. (فئة الأنشطة 4: الأغذية/التحويلات القائمة على النقد، وتعزيز القدرات) (أنشطة الوجبات المدرسية)

تلقي الأطفال الملتحقين بالمدرسة (المستوى 1) وجبات مغذية كافية وفي الوقت المناسب لتلبية احتياجاتهم الغذائية والتغذوية ودعم الحضور إلى المدارس. (هاء: القيام بأنشطة التوعية والتعليم)

تلقي الأطفال الملتحقين بالمدرسة (المستوى 1) وجبات مغذية كافية وفي الوقت المناسب لتلبية احتياجاتهم الغذائية والتغذوية ودعم الحضور إلى المدارس. (فئة النواتج ألف 1) (ألف: الموارد المحولة)

مراعية للتغذية	<p>فئات الحصائل: تحسين استهلاك الأغذية العالية الجودة والغنية بالمغذيات بين الأفراد المستهدفين</p> <p>مجالات التركيز: بناء القدرة على الصمود</p>	<p><b>الهدف الاستراتيجي 2: تحسين التغذية</b></p> <p><b>النتيجة الاستراتيجية 2: ألا يعاني أحد من سوء التغذية</b></p> <p><b>الحصيلة الاستراتيجية 3: تحسّن الوضع التغذوي طوال العام للمجموعات الضعيفة تغذوياً في المناطق المستهدفة، بما في ذلك الأطفال الذين تتراوح أعمارهم بين 6 أشهر و59 شهراً والحوامل والمرضعات من النساء والبنات، والمرضى الذين يتلقون العلاج بمضادات الفيروسات الرجعية</b></p>
----------------	--	---

#### الافتراضات

تمتع الشركاء بالقدرة والموارد الكافية لتنفيذ الأنشطة المقررة؛  
وجود ما يكفي من المراكز الصحية لمعالجة الأكل والنساء الذين يعانون سوء التغذية؛  
فعالية آليات التنسيق الحكومية للتغذية؛  
توافر التمويل في حينه لكفالة الوفاء بالاحتياجات الغذائية على وجه السرعة.

#### مؤشرات الحصائل

الأداء في علاج سوء التغذية الحاد المعتدل: معدلات التخلف عن العلاج

الأداء في علاج سوء التغذية الحاد المعتدل: معدل الوفيات

الأداء في علاج سوء التغذية الحاد المعتدل: معدل عدم الاستجابة

الأداء في علاج سوء التغذية الحاد المعتدل: معدل التعافي

الحد الأدنى من التنوع الغذائي – النساء

نسبة الأطفال الذين تتراوح أعمارهم بين 6 أشهر و23 شهراً ويتلقون الحد الأدنى من الغذاء المقبول

نسبة السكان المؤهلين الذين يشاركون في البرنامج (التغطية)

نسبة السكان المستهدفين الذين يشاركون في عدد كافٍ من عمليات التوزيع (الامتثال)

#### الأنشطة والنواتج

النشاط 4: دعم المستفيدين من خلال توفير الأغذية المغذية المتخصصة والبرامج المتكاملة (بما في ذلك برنامج التواصل من أجل التغيير الاجتماعي والسلوكي) لإدارة سوء التغذية الحاد ومنع التقرم (فئة الأنشطة 1؛ الطريقة: الغذاء/التحويلات القائمة على النقد/تقوية القدرات). (أنشطة العلاج التغذوي)

تلقي المستفيدين المستهدفين (المستوى 1) رسائل التواصل من أجل التغيير الاجتماعي والسلوكي لتحسين الممارسات المتعلقة بالتغذية والوقاية من سوء التغذية. (فئة النواتج هاء). (هاء: القيام بأنشطة التوعية والتعليم)

تلقي الأطفال المستهدفين الذين تتراوح أعمارهم بين 6 أشهر و23 شهراً، والحوامل والمرضعات من النساء والبنات (المستوى 1) أغذية متخصصة مغذية كافية وفي الوقت المناسب للوقاية من سوء التغذية الحاد المعتدل. (فئة النواتج باء) (باء: توفير الأغذية المغذية)

تلقي الأطفال المستهدفين الذين تتراوح أعمارهم بين 6 أشهر و59 شهراً، والحوامل والمرضعات من النساء والبنات (المستوى 1) أغذية متخصصة مغذية كافية وفي الوقت المناسب لعلاج سوء التغذية الحاد المعتدل. (فئة النواتج باء) (باء: توفير الأغذية المغذية)

تلقي المرضى المستهدفين الذين يعانون من سوء التغذية ويعالجون بمضادات الفيروسات الرجعية (المستوى 1) أغذية مغذية متخصصة بكمية ونوعية كافيتين لمعالجة سوء التغذية الحاد المعتدل وزيادة التقيد بالعلاج. (فئة النواتج باء) (باء: توفير الأغذية المغذية)

### الهدف الاستراتيجي: 3 تحقيق الأمن الغذائي

النتيجة الاستراتيجية 4: أن تكون النظم الغذائية مستدامة

الخصيلة الاستراتيجية 4: امتلاك المزارعين أصحاب الحيازات الصغيرة وأفراد المجتمعات المحلية في المناطق المستهدفة، بما في ذلك المتضررين من الصدمات المناخية المتكررة، لسبل كسب عيش أكثر قدرة على الصمود ونظم غذائية مستدامة بحلول عام 2023

مراعية للتغذية

فئات الحاصلات: تحسين تكيف الأسر مع التغيرات المناخية والصدمات الأخرى وقدرتها على الصمود أمامها

مجالات التركيز: بناء القدرة على الصمود

### الافتراضات

تقديم الجهات المانحة والحكومة الدعم والتمويل؛ تمتع الشركاء بالقدرة والموارد الكافية لتنفيذ الأنشطة على النحو المقصود؛ فعالية آليات التنسيق الحكومية للمساعدة الغذائية والتغذوية والتعليم.

### مؤشرات الحاصلات

مؤشر استراتيجيات التصدي المعتمد على الاستهلاك (النسبة المئوية للأسر التي انخفض مؤشر استراتيجيات التصدي لديها)

درجة الاستهلاك الغذائي

حصة النفقات الغذائية

مؤشر استراتيجيات التصدي (النسبة المئوية للأسر التي تتبع استراتيجيات التصدي)

نسبة المزارعين أصحاب الحيازات الصغيرة من الذكور/الإناث الذين يبيعون من خلال نظم التجميع الخاصة بالمزارعين التي يدعمها البرنامج

نسبة السكان في المجتمعات المحلية المستهدفة الذين يبلغون عن جني فوائد تحسن قاعدة أصول سبل كسب العيش

نسبة السكان في المجتمعات المحلية المستهدفة الذين يبلغون عن جني فوائد بيئية

معدل خسائر ما بعد الحصاد

قيمة وحجم المبيعات المناصرة لأصحاب الحيازات الصغيرة من خلال نظم التجميع التي يدعمها البرنامج

## الأنشطة والنواتج

**النشاط 5: دعم المجموعات المستهدفة من خلال سبل كسب العيش وإنشاء الأصول، وتنمية سلسلة القيمة المراعية للاعتبارات الجنسانية والمراعية للتغذية، وخطط التأمين ضد تقلبات الطقس، وتكنولوجيا وممارسات الإنتاج المبتكرة. (فئة النشاط 2: التحويلات القائمة على النقد، وتعزيز القدرات) (أنشطة إنشاء الأصول ودعم سبل كسب العيش)**

استفادة السكان المستهدفين (المستوى 2) من الأصول التي تم بناؤها أو إصلاحها وغيرها من تدخلات دعم سبل كسب العيش لتحسين قدرتهم على الصمود أمام الصدمات الطبيعية والتكيف مع تغير المناخ. (فئة النواتج دال) (دال): إنشاء الأصول)

تحسين حصول المزارعين أصحاب الحيازات الصغيرة المستهدفين (المستوى 2) على تكنولوجيا الإنتاج المبتكرة وأفضل الممارسات والأسواق المنظمة والخدمات المناصرة لأصحاب الحيازات الصغيرة من أجل تعزيز دورهم في سلسلة القيمة بما في ذلك ما يتعلق بالتغذية المدرسية المستندة إلى المنتجات المحلية. (فئة النواتج جيم) (جيم: توفير تنمية القدرات والدعم التقني)

تحسين حصول المزارعين أصحاب الحيازات الصغيرة المستهدفين (المستوى 2) على تكنولوجيا الإنتاج المبتكرة وأفضل الممارسات والأسواق المنظمة والخدمات المناصرة لأصحاب الحيازات الصغيرة من أجل تعزيز دورهم في سلسلة القيمة بما في ذلك ما يتعلق بالتغذية المدرسية المستندة إلى المنتجات المحلية. (فئة النواتج جيم) (زاي: تيسير الروابط مع الموارد المالية وخدمات التأمين)

تلقي المجموعات السكانية الضعيفة المستهدفة (المستوى 1) المساعدة الغذائية في الوقت المناسب لإنشاء الأصول من أجل تلبية احتياجاتها الغذائية والتغذية الفورية. (فئة النواتج ألف 2) (ألف: الموارد المحولة)

استفادة الجهات الفاعلة في سلسلة القيمة، وخاصة القطاع الخاص (المستوى 2)، من بيئة تمكينية معززة لتدعيم الاقتصاد المحلي. (طاء: وضع/تنفيذ استراتيجيات المشاركة في مجال السياسات)

**الهدف الاستراتيجي 2: دعم الشركاء لتنفيذ أهداف التنمية المستدامة**

**الهدف الاستراتيجي 4: دعم تنفيذ أهداف التنمية المستدامة**

**النتيجة الاستراتيجية 5: امتلاك البلدان لقدرات معززة على تحقيق أهداف التنمية المستدامة**

**الحصيلة الاستراتيجية 5: امتلاك المؤسسات الوطنية لقدرات معززة على إدارة نظم مراعية للاعتبارات الجنسانية ومستجيبة للصدمات، وبرامج وسياسات الأمن الغذائي والتغذية والحماية الاجتماعية بحلول عام 2023**

فئات الحصائل: تعزيز قدرات مؤسسات ونظم القطاعين العام والخاص، بما في ذلك المستجيبون المحليون، بهدف تحديد السكان الذين يعانون من انعدام الأمن الغذائي ومن الضعف الغذائي واستهدافهم ومساعدتهم

مجالات التركيز: الأسباب الجذرية

## الافتراضات

استمرار التزام الحكومة بالتصدي للعجز الغذائي وسوء التغذية؛  
بقاء الحالة السياسية والاجتماعية والاقتصادية مستقرة، وعدم حدوث اضطرابات سياسية كبرى.

## مؤشرات الحصائل

سجل القدرة على القضاء على الجوع

## الأنشطة والنواتج

النشاط 6: توفير الدعم لتعزيز قدرات المؤسسات والشركاء على المستوى الوطني لأموار من قبيل الاستجابة لحالات الطوارئ ونظم الإنذار المبكر، وسلسلة الإمداد (بما في ذلك تحسين الأغذية)، ومبادرة الشراء من أجل التقدم على المستوى الوطني، والتأمين ضد تقلبات الطقس، وجمع وإدارة بيانات شبكة الأمان الاجتماعي للمراعية للتغذية. (فئة الأنشطة 9: تعزيز القدرات) (أنشطة تعزيز القدرات المؤسسية)

استفادة السكان الذين يعانون من انعدام الأمن الغذائي والسكان الضعفاء تغذويا (المستوى 2) من النظم المعززة التي تقودها الحكومات والجهات الشريكة، والمراعية للاعتبارات الجنسانية ونظم الحماية الاجتماعية والمناخية التكيفية وخفض مخاطر الكوارث وآليات سلسلة الإمداد التي تلبى احتياجاتهم الغذائية والتغذوية. (فئة النواتج جيم) (جيم: توفير تنمية القدرات والدعم التقني)

استفادة السكان الذين يعانون من انعدام الأمن الغذائي (المستوى 2) من تطوير وتنفيذ السياسات المتعلقة بالجوع وتعزيز مشاركة القطاع الخاص، بما في ذلك تقوية الأغذية، مما يحسن وضعهم التغذوي ومداديلهم. (فئة النواتج طاء) (طاء: وضع/تنفيذ استراتيجيات المشاركة في مجال السياسات)

الهدف الاستراتيجي 5: إرساء الشراكات لتحقيق نتائج أهداف التنمية المستدامة

النتيجة الاستراتيجية 8: يعزز اقتسام المعرفة والخبرة والتكنولوجيا دعم الشراكات العالمية لجهود البلدان الرامية إلى تحقيق أهداف التنمية المستدامة

الخصيلة الاستراتيجية 6: استفادة الشركاء الإنسانيين والإيمانيين من خدمات مشتركة تمكنهم من الوصول إلى المناطق المستهدفة والعمل فيها طوال العام

فئات الحصائل: تعزيز منصات التنسيق  
المشتركة

مجالات التركيز: الاستجابة للأزمات

## الافتراضات

استمرار التزام الحكومة بالتصدي للعجز الغذائي وسوء التغذية؛  
بقاء الحالة السياسية والاجتماعية – الاقتصادية مستقرة، وعدم حدوث اضطرابات سياسية كبرى.

## مؤشرات الحصائل

معدل رضا المستخدمين

## الأنشطة والنواتج

النشاط 7: توفير تكنولوجيا المعلومات والاتصالات والخدمات اللوجستية وغيرها من أشكال الدعم للشركاء حسب الحاجة (فئة الأنشطة 9: تعزيز القدرات) (أنشطة توفير الخدمات والمنصات)

استفادة المجتمعات المحلية المتضررة من الأزمات (المستوى 2) من الخدمات المشتركة المقدمة للشركاء في المجالين الإنساني والإنمائي، التي تتلقى مساعدة فعالة وفي الوقت المناسب. (فئات النواتج حاء) (حاء: أنشطة توفير الخدمات والمنصات)

### الغاية الاستراتيجية 1: دعم البلدان في القضاء على الجوع

جيم 1: يستطيع السكان المتضررون مساهمة البرنامج وشركائه عن تلبية احتياجاتهم الغذائية بطريقة تراعي آراءهم وأفضليتهم

#### النتائج والمؤشرات الشاملة

جيم 1-1: نسبة الأشخاص المستفيدين من المساعدة الذين يتلقون معلومات عن البرنامج (من هم الأشخاص المدرجون فيه، وما سيحصلون عليه، وما هي مدة المساعدة)

جيم 1-2: نسبة أنشطة المشروعات التي يتم بشأنها توثيق تعقيبات المستفيدين وتحليلها ودمجها في تحسينات البرامج

جيم 2: يستطيع السكان المتضررون الاستفادة من برامج البرنامج بطريقة تضمن وتعزيز سلامتهم وكرامتهم ونزاهتهم

#### النتائج والمؤشرات الشاملة

جيم 1-2: نسبة الأشخاص المستفيدين الذين يمكنهم الحصول على المساعدة دون التعرض لتحديات تتعلق بالحماية

جيم 3: تحسين المساواة بين الجنسين وتمكين المرأة بين السكان المستفيدين من مساعدة البرنامج

#### النتائج والمؤشرات الشاملة

جيم 1-3: نسبة الأسر التي تُتخذ فيها القرارات بشأن استخدام الأغذية/النقد/القسائم من قبل المرأة، أو الرجل، أو كليهما معاً، حسب طريقة التحويل

جيم 2-3: نسبة النساء الأعضاء في كيانات صنع القرار بشأن المساعدة الغذائية – لجان، ومجالس، وأفرقة، وغير ذلك

جيم 3-3: نوع التحويل (أغذية، نقد، قسائم، أو لا تعويض) الذي يحصل عليه المشاركون في أنشطة البرنامج، حسب الجنس ونوع النشاط

جيم 4: استفادة المجتمعات المحلية المستهدفة من برامج البرنامج بطريقة لا تضر بالبيئة

#### المؤشرات الشاملة

جيم 1-4: نسبة الأنشطة التي فُحصت المخاطر البيئية بالنسبة لها، وُحدت إجراءات التخفيف حسب الاقتضاء



## الملحق الثاني

التوزيع الإرشادي للتكاليف حسب الحصيلة الاستراتيجية (دولار أمريكي)							
المجموع	النتيجة الاستراتيجية 8/ غاية التنمية المستدامة 16-17	النتيجة الاستراتيجية 5/ غاية التنمية المستدامة 9-17	النتيجة الاستراتيجية 4/ غاية التنمية المستدامة 4-2	النتيجة الاستراتيجية 2/ غاية التنمية المستدامة 2-2	النتيجة الاستراتيجية 1/ غاية التنمية المستدامة 1-2	النتيجة الاستراتيجية 1/ غاية التنمية المستدامة 1-2	
	الحصيلة الاستراتيجية 6	الحصيلة الاستراتيجية 5	الحصيلة الاستراتيجية 4	الحصيلة الاستراتيجية 3	الحصيلة الاستراتيجية 2	الحصيلة الاستراتيجية 1	
	الاستجابة للالتزامات	الأسباب الجذرية	بناء القدرة على الصمود	بناء القدرة على الصمود	بناء القدرة على الصمود	الاستجابة للالتزامات	مجال التركيز
132 834 157	0	2 157 749	33 290 118	23 411 231	35 518 077	38 456 982	التحويل
18 200 934	0	163 927	4 776 941	4 743 271	3 958 188	4 558 606	التنفيذ
11 196 358	0	172 782	2 819 323	2 089 999	2 926 406	3 187 848	تكاليف الدعم المباشرة المعدلة
162 231 448	0	2 494 459	40 886 382	30 244 500	42 402 672	46 203 436	المجموع الفرعي
10 545 044	0	162 140	2 657 615	1 965 893	2 756 174	3 003 223	تكاليف الدعم غير المباشرة (6.5%)
172 776 493	0	2 656 599	43 543 997	32 210 393	45 158 845	49 206 659	المجموع