

البند 7 من جدول الأعمال
WFP/EB.2/2017/7-C/3/3
المسائل التشغيلية
للعلم

التوزيع: عام
التاريخ: 6 أكتوبر/تشرين الأول 2017
اللغة الأصلية: الإنكليزية

تتاح وثائق المجلس التنفيذي على موقع البرنامج على الإنترنت (<http://executiveboard.wfp.org>).

زيادة ميزانية العملية الممتدة للإغاثة والإنعاش في ملاوي 200692

الاستجابة للاحتياجات الإنسانية وتعزيز القدرة على الصمود

التكاليف (بدولار الولايات المتحدة الأمريكية)			
الميزانية المنقحة	الزيادة	الميزانية الحالية	
462 446 859	49 773 419	412 673 440	الأغذية والتكاليف ذات الصلة
107 184 327	29 740 455	77 443 872	التحويلات القائمة على النقد والتكاليف ذات الصلة
346 000	-	346 000	تكاليف تنمية القدرات وزيادتها
653 865 618	92 052 051	561 813 567	مجموع التكاليف التي يتحملها البرنامج

رمز مؤشر المساواة بين الجنسين 2أ

<http://www.humanitarianresponse.info/system/files/documents/files/gm-overview-ar.pdf>

القرار

وافق المجلس بالمراسلة على زيادة قدرها 92 052 051 دولارا أمريكيا في ميزانية العملية الممتدة للإغاثة والإنعاش في ملاوي 200692 "الاستجابة للاحتياجات الإنسانية وتعزيز القدرة على الصمود"، مع تمديدتها لمدة 12 شهرا من 1 يناير/كانون الثاني إلى 31 ديسمبر/كانون الأول 2018.

5 أكتوبر/تشرين الأول 2017

السيدة M. Maj
المديرة القطرية
بريد إلكتروني: mietek.maj@wfp.org

لاستفساراتكم بشأن الوثيقة:
السيد L. Castro
القائمة بأعمال المدير الإقليمي
الجنوب الأفريقي
بريد إلكتروني: lola.castro@wfp.org

طبيعة الزيادة

- 1- يمدد هذا التنقيح العاشر لميزانية العملية الممتدة للإغاثة والإنعاش في ملاوي 200692 فترة العملية سنة واحدة حتى 31 ديسمبر/كانون الأول 2018. مما سيبيح الوقت الكافي لبرنامج الأغذية العالمي (البرنامج) لوضع خطة استراتيجية قطرية لملاوي تتسم بدقة التصميم ويبدأ تنفيذها في 1 يناير/كانون الثاني 2019.
- 2- ومن المتوقع أن يسجل مستوى إنتاج الحبوب في الجنوب الأفريقي بما فيه ملاوي ارتفاعاً شديداً انطلاقاً من المستويات الأخيرة المتأثرة بالجفاف. وأن ينخفض بالتالي عدد الأشخاص المعانين من انعدام الأمن الغذائي في البلد بعد أن كان يقدر بنحو 6.7 مليون شخص في عام 2016 أي ما يمثل 40 في المائة من السكان. وعلى الرغم من ذلك، ستظل الأسر المتضررة من تفشي الآفات والصدمات المحلية المتصلة بالمناخ تعاني من ظروف الإجهاد.⁽¹⁾
- 3- وسيتمكن تمديد العملية الممتدة البرنامج من الوصول إلى 2.28 مليون شخص في عام 2018، بما يرفع مجموع المستفيدين إلى 8.72 مليون شخص. وسيطلب الأمر ما يلي:

← زيادة في الاحتياجات الغذائية قدرها 73 314 73 طناً مترياً بقيمة 28 831 723 دولاراً أمريكياً؛

← زيادة في التحويلات القائمة على النقد قدرها 25 741 061 دولاراً أمريكياً؛

← زيادة في تكاليف المشروع الأخرى قدرها 37 865 618 دولاراً أمريكياً؛

مما يجعل تكاليف المشروع الإجمالية المنقحة تساوي 653 865 618 دولاراً أمريكياً.

مبررات التمديد والزيادة في الميزانية

ملخص الأنشطة

- 4- تدعم العملية الممتدة 200692 الأشخاص المعانين من انعدام الأمن الغذائي والتغذوي في ملاوي من خلال توفير المساعدة الغذائية للإغاثة وأنشطة بناء القدرة على الصمود.
- 5- ويوفر مكون الإغاثة المساعدة الغذائية العامة للأسر المعانية من انعدام الأمن الغذائي الحاد خلال موسم الجذب الذي يمتد عادة من شهر أكتوبر/تشرين الأول إلى شهر مارس/آذار. ويقدم الدعم المستهدف أيضاً إلى الحوامل والمرضعات والبنات وإلى الأطفال المتروحة أعمارهم بين 6 أشهر و23 شهراً في الأسر المستفيدة من المساعدة نظراً إلى تعرض هاتين الفئتين من الأشخاص بوجه خاص لسوء التغذية. ومن جملة أنشطة الإغاثة الأخرى تنهض الأنشطة التكميلية للمساعدة الغذائية مقابل إنشاء الأصول بالإنعاش المبكر وتحسين الأمن الغذائي للأسر المشاركة.⁽²⁾
- 6- ويهدف مكون الإنعاش إلى الحد من ضعف الأسر وبناء قدرتها على الصمود في الأمد المتوسط. ويدمج دعم الإنعاش المبكر مع إنشاء أصول إنتاجية من خلال الأنشطة المعتمدة على التكنولوجيا البسيطة وكثافة اليد العاملة.
- 7- وتأخذ العملية الممتدة في عين الاعتبار الشواغل المرتبطة بالاعتبارات الجنسانية والحماية ومختلف احتياجات النساء والرجال والبنات والأولاد. وإذ يعترف البرنامج بزيادة خطر آليات التصدي السلبية مثل الزواج المبكر والمقايضة على الجنس أو ممارسة الجنس من أجل البقاء، سيواصل العمل مع جهات شريكة مثل منظمة الأمم المتحدة للطفولة، وصندوق الأمم المتحدة للسكان، وهيئة الأمم المتحدة للمساواة بين الجنسين وتمكين المرأة، لضمان إدماج الشواغل المرتبطة بالاعتبارات الجنسانية والحماية في تصميم البرامج وتنفيذها ولا سيما من خلال تدريب كل الجهات الشريكة والمستفيدة وتوعيتها بشأن منع الاستغلال والاعتداء الجنسيين.

(1) Food and Agriculture Organization of the United Nations (FAO). June 2017. *Crop prospects and food situation – quarterly global report*. <https://data2.unhcr.org/ar/documents/download/57554>.

(2) لا تؤثر مشاركة الأسر في أنشطة المساعدة الغذائية مقابل إنشاء الأصول في حصولها على المساعدة الغذائية الغير مشروطة.

8- وتسهم العملية في أهداف البرنامج الاستراتيجية 1 و2 و3، ومبادرة تحدي القضاء على الجوع، وأهداف التنمية المستدامة 2 بشأن القضاء على الجوع و5 بشأن تحقيق المساواة بين الجنسين و17 بشأن الشراكات لتحقيق الأهداف. وتدعم استراتيجية ملاوي للنمو والتنمية وتتواءم مع سياسة البرنامج بشأن المساواة بين الجنسين (2015-2020) والاستراتيجية الإقليمية للجنوب الأفريقي بشأن تنفيذ المنظور الجنساني.

توصيات عملية إعادة التقييم

- 9- من المتوقع أن ينخفض عدد الأشخاص المعانين من انعدام الأمن الغذائي في ملاوي في عام 2018 نتيجة للحصاد الوافر الذي سيساعد على إعادة ملء إمدادات الأسر الغذائية وانخفاض الأسعار الذي يحسن الحصول على الأغذية. وعلى الرغم من التوقعات العامة الأكثر إيجابية الخاصة بالأمن الغذائي يُحتمل أن تعاني المناطق المتضررة من تفشي الآفات ونوبات الجفاف المحلية من انخفاض مستويات الحصاد واستمرار ظروف الإجهاد.⁽³⁾
- 10- وفي أوائل يناير/كانون الثاني 2017، بُلغ عن وجود دودة الحشد الخريفية في جميع مقاطعات ملاوي الثماني والعشرين. وأشارت وزارة الزراعة إلى تفشي تلك الدودة في نحو 9 في المائة من مزارع الحبوب.⁽⁴⁾ ويمكن أن يتعرض الحصاد ولا سيما حصاد المحاصيل المروية للخطر من جراء المزيد من الأضرار الناجمة عن دودة الحشد.⁽⁵⁾
- 11- وما زالت مؤشرات التغذية، بما فيها معدل انتشار نقص المغذيات الدقيقة تثير القلق، وهي أسوأ وضعا لدى النساء والأطفال. ويصيب فقر الدم 60 في المائة من الأطفال دون الخامسة و33 في المائة من النساء مقارنة بنسبة 13 في المائة من الرجال. ويستهلك 15 في المائة من الأطفال دون الخامسة فقط الحد الأدنى المقبول من الطعام ويفي 27 في المائة من هؤلاء الأطفال بالاحتياجات الدنيا للتنوع الغذائي. ومعدل التقزم البالغ 37 في المائة هو في عداد أعلى المعدلات المسجلة في إقليم الجماعة الإنمائية للجنوب الأفريقي.⁽⁶⁾ وتبلغ نسبة الخسائر الناجمة عن نقص التغذية لدى الأطفال 10 في المائة من الناتج المحلي الإجمالي في ملاوي حسب التقديرات.⁽⁷⁾
- 12- وتعتبر ملاوي من البلدان الأشد تضررا من فيروس نقص المناعة البشرية/الإيدز على نطاق العالم. ويقدر الاستقصاء الديمغرافي والصحي في ملاوي للفترة 2015-2016 أن معدل انتشار فيروس نقص المناعة البشرية يبلغ 10.8 في المائة لدى النساء والبنات المتروحة أعمارهن بين 15 و49 سنة و6.4 في المائة لدى الرجال والأولاد من الفئة العمرية نفسها.⁽⁸⁾ والأشخاص المصابون بفيروس نقص المناعة البشرية والمتضررون منه هم في عداد الفئات الأكثر معاناة من انعدام الأمن الغذائي.

FAO. June 2017. *Crop prospects and food situation – quarterly global report*.⁽³⁾

<https://data2.unhcr.org/ar/documents/download/57554>.

Famine Early Warning Systems Network (FEWS NET). June 2017. *Malawi Food Security Outlook, June 2017–January*⁽⁴⁾

2018. <http://www.fews.net/southern-africa/malawi/food-security-outlook/june-2017>

ACAPS. April 2017. *Thematic Report: Africa Fall Armyworm Outbreaks*.⁽⁵⁾

https://www.acaps.org/sites/acaps/files/products/files/20170425_acaps_thematic_report_southern_africa_armyworms_update.pdf

National Statistical Office and ICF International. 2017. *Malawi Demographic and Health Survey 2015-16*.⁽⁶⁾

<https://dhsprogram.com/pubs/pdf/FR319/FR319.pdf>.

African Development Bank, New Partnership for Africa's Development, WFP and United Nations Economic Commission for Africa. 2015. *The cost of hunger in Malawi. Implications on national development and Vision 2020. The social and economic impact of child undernutrition in Malawi*.

http://documents.wfp.org/stellent/groups/public/documents/newsroom/wfp274603.pdf?_ga=2.50386473.1217727466.1504980918-1714080727.1425897626.

American Foundation for AIDS Research (amfAR) and Johns Hopkins Bloomberg School of Public Health. No date.⁽⁸⁾

Achieving an AIDS-free generation for gay men and other MSM in Southern Africa: Malawi country profile.

http://www.amfar.org/uploadedFiles/_amfarorg/Articles/Around_The_World/GMT/2013/MSM%20Country%20Profiles%20Malawi%20092613.pdf.

13- ويمثل إرساء نظم للأغذية أكثر قدرة على الصمود تتيح الأغذية وتيسر الحصول عليها وتجعلها مأمونة لجميع الأشخاص بصورة مستدامة تحدياً رئيسياً تواجهه ملاوي. وإضافة إلى الجهود المستمرة المبذولة التي تقومها الحكومة لحماية الحياة وسبل كسب العيش في الأمد القصير، لا تزال تدخلات تخفيف وطأة المخاطر تعتبر أساسية للحد من خطر استنزاف الأصول والارتقاء بالقدرة على الاستيعاب وتحسين تكيف استراتيجيات التصدي من أجل الأشخاص الضعفاء والمجتمعات المعرضة للخطر في المواسم المقبلة.

الغرض من التمديد والزيادة في الميزانية

14- سيسمح تمديد العملية حتى 31 ديسمبر/كانون الأول 2018 للمكتب القطري بصياغة خطة استراتيجية قطرية بغرض تنفيذها اعتباراً من 1 يناير/كانون الثاني 2019. ولن تتغير الأنشطة وطرائق التحويل والحصول في إطار العملية الممتدة خلال فترة التمديد.

15- واستناداً إلى التقييمات والتوقعات التي استكملتتها وحدة تحليل هشاشة الأوضاع ورسم خرائطها التابعة للمكتب القطري، سيلبي البرنامج احتياجات نحو 1.47 مليون شخص معانٍ من انعدام الأمن الغذائي في ذروة موسم الجذب في عام 2018 من خلال أنشطة الإغاثة. وهذا العدد المقدر للمستفيدين الذي يمثل ثلث العدد المتوقع في فترة الجفاف الناتج عن ظاهرة النينيو⁽⁹⁾ محسوب أساساً بناءً على الآثار المتوقعة لدودة الحشد الخريفية خلال الموسم الزراعي 2018/2017 وعلى تحليل الاتجاهات الموسمية واتجاهات توفر الأغذية.

16- واعترافاً بأهمية فترة الألف يوم الأولى من حياة الأطفال منذ بدء الحمل، سيواصل البرنامج استهداف الأطفال المتروحة أعمارهم بين 6 أشهر و23 شهراً والحوامل والمرضعات والبنات. وحيثما تكون الأسواق فعالة، سيستهدف البرنامج هاتين الفئتين من الأشخاص لتوفير تحويلات قائمة على النقد عامة ومراعية للتغذية. وستحصل الأسر التي تستفيد من التحويلات القائمة على النقد ولديها حوامل ومرضعات وبنات أو أطفال تتراوح أعمارهم بين 6 أشهر و23 شهراً على نقد إضافي لشراء أغذية مثل البيض أو السمك أو منتجات حيوانية أخرى. وفي المناطق التي يوفر فيها البرنامج للأسر التوزيع العام للأغذية العينية، ستحصل الفئتان ذاتهما على أغذية مغذية متخصصة من أجل الوقاية من سوء التغذية الحاد.

17- وستنفذ جميع التدخلات الخاصة بالتغذية والمراعية لها مصحوبة برسائل قوية عن التغذية تتواءم مع رسائل التغيير الاجتماعي والسلوكي على المستوى الوطني. وستنهض الرسائل بالتغذية الجيدة ولا سيما عن طريق الممارسات المثلى لتغذية الرضع وصغار الأطفال واختيار الأغذية وتحضيرها بطريقة مناسبة.

18- وسيدعم البرنامج في عام 2018 من خلال برامجه الخاصة بالقدرة على الصمود نحو 806 000 شخص من سكان ملاوي في مجال بناء القدرات المتصلة بالتصدي للصدمات التي ينجم معظمها عن تغير المناخ والصمود لها. وستنفذ أنشطة المساعدة الغذائية مقابل إنشاء الأصول مثل التشجير وتطوير الري وإنتاج الثروة الحيوانية والمحاصيل. وسيحدد توقيت التدخلات لتتزامن مع فترة ما بعد الحصاد والموسم الزراعي المبكر حتى يتسنى للأسر الاضطلاع بالأنشطة وإنشاء الأصول بتعطيل مزارعها وأنشطتها الأخرى إلى أدنى حد.

19- وسيُدْمَج التمويل البالغ الصغر، والتأمين، والإدخارات والقروض القروية مع أنشطة المساعدة الغذائية مقابل إنشاء الأصول عبر مبادرة "الصمود الريفي" (R4) التابعة للبرنامج. وتُسلسل الأنشطة (ابتداءً من إنشاء الأصول الذي يليه اعتماد تأمين الأصول المنشأة إلى جانب الوفورات وطرق الائتمان لتعزيز الوفورات وربط المستفيدين في نهاية المطاف بمؤسسات التمويل البالغ الصغر) بهدف الحد من تعرض المزارعين لمخاطر الكوارث وتمكينهم من توكي الحذر في المجازفة وتحقيق وفورات صغيرة الحجم.

20- وسيستتبع تخطيط أنشطة بناء القدرة على الصمود وتنفيذها النهج الثلاثي الأبعاد وهو عبارة عن منهجية تشاركية متعددة القطاعات تستند إلى الأطر والعمليات الحكومية الراهنة. وتساعد المشاورات مع مختلف الجهات الشريكة على الصعيد الوطني

(9) توقعات الميزانية المنقحة المقدمة إلى المجلس التنفيذي في دورته السنوية المعقودة في عام 2016 (WFP/EB.A/2016/8-B/2) أن يحتاج عدد من المستفيدين يصل إلى 4.5 مليون شخص إلى الدعم في موسم الجذب.

على تحديد المقاطعات المعانية من انعدام الأمن الغذائي المزمّن حيث يمكن للبرنامج تركيز جهوده ومنحها الأولوية. وتخطط المشاورات مع الجهات صاحبة المصلحة على مستوى المقاطعات الأنشطة والخيارات مقابل التقويمات الموسمية للسنوات العادية وغير الموالية. ثم يسترشد تنفيذ الأنشطة بعمليات صنع القرارات على مستوى المجتمعات التي تنهض بمشاركة المرأة على قدم المساواة مع الرجل وتمكن المجتمعات من اختيار الأصول التي ينبغي إنشاؤها وتضع مسارات واضحة للاستثمار في الإنعاش وبناء القدرة على الصمود في الأمدن المتوسط والطويل.

21- وتيسيرا للخروج من إطار الأنشطة التي تستهدف القدرة على الصمود، سيني البرنامج تدريجيا قدرة الأسر المستفيدة من المساعدة على إنتاج الفوائض ثم يربط الأسر بأنشطة الشراء من أجل التقدم.

22- وسيظل دعم الأشخاص المصابين بفيروس نقص المناعة البشرية يُدمج في مكوني الإغاثة والقدرة على الصمود. وتُمنح الأولوية للأسر المتأثرة بهذا الفيروس في إطار برامج المساعدة للإغاثة إذ يندرج معيارا المرض المزمّن والتيتيم كمعيارين بديلين متصلين بالإصابة بالعدوى بالفيروس في عداد معايير الاستهداف. فضلا عن ذلك، سيتواصل إدراج الرسائل عن أنشطة الوقاية من العدوى بالفيروس وعلاج المصابين بها التي تستهدف التحول من المنظور الجنساني في رسائل التغيير الاجتماعي والسلوكي في إطار جميع الأنشطة الرامية إلى ضمان وضع برامج مراعية للإصابة بالعدوى بالفيروس ومشاركة السكان الذين يتعرضون للوصم ويُستبعدون من الخدمات المتصلة بالإيدز والعدوى بفيروسه عادة.

الجدول 1: المستفيدون حسب النشاط										
المجموع المنقح			الزيادة/(التخفيض)			المجموع الحالي			فئة المستفيدين	النشاط
المجموع	البنات/النساء	الأولاد/الرجال	المجموع	البنات/النساء	الأولاد/الرجال	المجموع	البنات/النساء	الأولاد/الرجال		
الإغاثة										
6 518 841	3 343 829	3 175 012	734 735	376 881	357 854	5 784 106	2 966 948	2 817 158	الجميع	التوزيع العام للأغذية – الأغذية
383 098	196 518	186 580	41 329	21 200	20 129	341 769	175 318	166 451	الأطفال بين 6 أشهر و23 شهرا	الوقاية من سوء التغذية الحاد – الأغذية
574 663	574 663	-	62 012	62 012	-	512 651	512 651	-	الحوامل والمرضعات والبنات	
1 710 412	875 546	834 866	734 735	376 881	357 854	975 677	498 665	477 012	الجميع	التوزيع العام للأغذية – التحويلات القائمة على النقد
97 295	49 798	47 497	41 329	21 200	20 129	55 966	28 598	27 368	الأطفال بين 6 أشهر و23 شهرا	التوزيع العام للأغذية – الدعم المراعي للتغذية في إطار التوزيع العام
145 963	145 963	-	62 012	62 012	-	83 951	83 951	-	الحوامل والمرضعات والبنات	لأغذية – التحويلات النقدية
8 229 253	4 219 375	4 009 878	*1 469 470	753 762	715 708	6 759 783	3 465 613	3 294 170	المجموع الفرعي للإغاثة	
الإنعاش										
534 494	274 467	260 027	(41 933)	(21 509)	(20 424)	576 427	295 976	280 451	القدرة على الصمود – الأغذية	
271 453	139 278	132 175	200 735	102 967	97 768	70 718	36 311	34 407	القدرة على الصمود – التحويلات القائمة على النقد	
805 947	413 744	392 203	158 802	81 458	77 344	**647 145	332 287	314 858	المجموع الفرعي للإنعاش	
9 035 200	4 633 202	4 401 998	1 628 272	835 220	793 052	7 406 928	3 797 900	3 609 028	المجموع التراكمي	
8 715 639	4 461 369	4 254 270	1 481 325	755 476	725 849	7 234 314	3 705 893	3 528 421	المجموع دون تداخل	

* سُنقل 10 في المائة من المستفيدين من الأنشطة من إطار الإغاثة إلى إطار الإنعاش في عام 2018 حسب التقديرات.

** ورد هذا المجموع الفرعي في تنقيح الميزانية التاسعة بقيمة غير صحيحة بلغت 697 145.

الاحتياجات الغذائية

23- ستشتري الاحتياجات الإضافية من الذرة والبقول ومستحضر SuperCereal مع السكر لهذه العملية على المستويين الإقليمي والمحلي عن طريق مرفق الإدارة الشاملة للسلع في البرنامج. أما الزيت النباتي المقوى ومستحضر SuperCereal Plus فسيشتريان من الأسواق الدولية.

الجدول 2: الحصص الغذائية اليومية/التحويلات المنقحة حسب النشاط (غرام/شخص/يوم)

المساعدة الغذائية مقابل إنشاء الأصول		الوقاية من سوء التغذية الحاد		التوزيع العام للأغذية مع مراعاة التغذية		التوزيع العام للأغذية الذي يستهدف الأسر		
التحويلات القائمة على النقد	الأغذية	الأغذية – الحوامل والمرضعات والبنات	الأغذية – الأطفال بين 6 أشهر و23 شهرا	التحويلات القائمة على النقد – البنات الحوامل والمرضعات والبنات	التحويلات القائمة على النقد – الأطفال بين 6 أشهر و23 شهرا	التحويلات القائمة على النقد	الأغذية	
-	303	-	-	-	-	-	303	الحبوب
-	61	-	-	-	-	-	61	البقول
-	-	200	-	-	-	-	-	مستحضر SuperCereal مع السكر
-	-	-	200	-	-	-	-	مستحضر SuperCereal Plus
-	11	-	-	-	-	-	11	الزيت النباتي
0.31	-	-	-	0.17	0.17	0.20	-	التحويلات القائمة على النقد (دولار/شخص/يوم)
563	375	200	200	200	200	375	375	المجموع
2 120	1 411	752	787	752	787	1 411	1 411	مجموع السرعات الحرارية في اليوم
12	12	16	17	16	17	12	12	نسبة السرعات الحرارية من البروتين
17	17	19	23	19	23	17	17	نسبة السرعات الحرارية من الدهون
12 يوما		30 يوما		30 يوما		30 يوما		عدد أيام التغذية في الشهر

الجدول 3: الاحتياجات من الأغذية والتحويلات القائمة على النقد حسب النشاط

الاحتياجات من الأغذية (طن مترى) / التحويلات القائمة على النقد (دولار أمريكي)			الأغذية/التحويلات القائمة على النقد	النشاط
المجموع المنقح	الزيادة	المجموع الحالي		
593 475	45 022	548 453	الأغذية	التوزيع العام
73 128 773	18 797 277	54 331 496	النقد	
8 034 642	-	8 034 642	قسائم السلع	
673 184	-	673 184	قيمة القسائم	
45 664	3 379	42 285	الأغذية	التغذية
58 048	24 913	33 135	الأغذية	القدرة على الصمود – المساعدة الغذائية مقابل إنشاء الأصول
11 131 003	6 943 784	4 187 219	النقد	
697 187	73 314	623 873	الأغذية	المجموع
84 259 776	25 741 061	58 518 714	النقد	
8 034 642	-	8 034 642	قسائم السلع	
673 184	-	673 184	قيمة القسائم	

تقييم المخاطر والاستعداد

- 24- تشمل الجهود المتواصلة لحشد التمويل لهذه العملية إصدار إنذارات وبيانات صحفية تستهدف الجهات المانحة وعقد اجتماعات ثنائية مع الجهات المانحة ومشاطرة التقارير عن الوضع مع جميع الجهات صاحبة المصلحة بصورة منتظمة لتسليط الأضواء على الاحتياجات من الموارد. ومن الأساسي تأكيد الموارد في الوقت المناسب لنجاح تنفيذ الأنشطة الرامية إلى توفير الدعم الخاص بالقدرة على الصمود وموسم الجذب.
- 25- وتؤدي أوجه عدم المساواة بين الجنسين إلى تفاقم انعدام الأمن الغذائي والتغذوي وتبقي الأشخاص الضعفاء في حلقة الفقر المفرغة. وإن لم تيسر البرامج التي يضعها البرنامج تحول علاقات القوة بين الرجل والمرأة وبين الولد والبنات، ستستمر أوجه التفاوت وعدم المساواة في فرص الحصول على الموارد مثل المساهمات في الإنتاج الزراعي ورأس المال والتكنولوجيا والتعليم والأسواق الموثوقة والسيطرة عليها.
- 26- وقد أثر الافتقار إلى التمويل تأثيراً سلبياً في الدعم التغذوي المقدم من خلال هذه العملية. ويستخدم البرنامج الموارد المحدودة المتاحة بمنح الأولوية للأشخاص الأشد ضعفاً مثل الأطفال، والحوامل والمرضعات والبنات، والمصابين بفيروس نقص المناعة البشرية أو السل. وستمنح الأولوية كلما أمكن للمنتجات التغذوية المتخصصة لشرائها عن طريق مرفق البرنامج للتمويل بالسلف بهدف ضمان تسريع وتيرة توفير السلع اللازمة مما يخفف وطأة خطر انقطاع الإمدادات.
- 27- وسيكون لأداء الأسواق المحلية دور كبير في استخدام التحويلات القائمة على النقد. وسيرصد البرنامج الأسواق رصداً أنياً متواصلاً لضمان أن تفي قيم التحويلات بالاحتياجات الغذائية للمستفيدين وأن تتمكن الأسواق من تلبية الطلب الإضافي.

الملحق الأول - ألف

توزيع تكاليف تنقيح الميزانية			
القيمة (دولار أمريكي)	القيمة (دولار أمريكي)	الكمية (طن متري)	
			الأغذية
	16 720 833	56 545	الحبوب
	7 657 607	11 309	البقول
	1 961 126	2 081	الزيوت والدهون
	2 492 157	3 379	الأغذية المخلوطة والممزوجة
	28 831 723	73 314	مجموع الأغذية
	2 264 214		النقل الخارجي
	11 838 133		النقل البري والتخزين والمناولة
	6 839 348		تكاليف التشغيل المباشرة الأخرى - الأغذية
49 773 419			الأغذية والتكاليف ذات الصلة⁽¹⁾
25 741 061			التحويلات القائمة على النقد
3 999 394			التكاليف المتصلة بالتحويلات القائمة على النقد
29 740 455			التحويلات القائمة على النقد والتكاليف ذات الصلة
79 513 874			تكاليف التشغيل المباشرة
6 516 080			تكاليف الدعم المباشرة (انظر الملحق الأول - باء) ⁽²⁾
86 029 955			مجموع تكاليف المشروع المباشرة
6 022 097			تكاليف الدعم غير المباشرة (7 في المائة) ⁽³⁾
92 052 051			مجموع التكاليف التي يتحملها البرنامج

(1) هذه سلة أغذية افتراضية وضعت لأغراض الميزنة والموافقة. ويمكن أن تتباين محتوياتها.

(2) رقم إرشادي للإحاطة. ويجري استعراض مخصصات تكاليف الدعم المباشرة سنويا.

(3) يجوز للمجلس التنفيذي أن يغيّر معدل تكاليف الدعم غير المباشرة أثناء فترة المشروع.

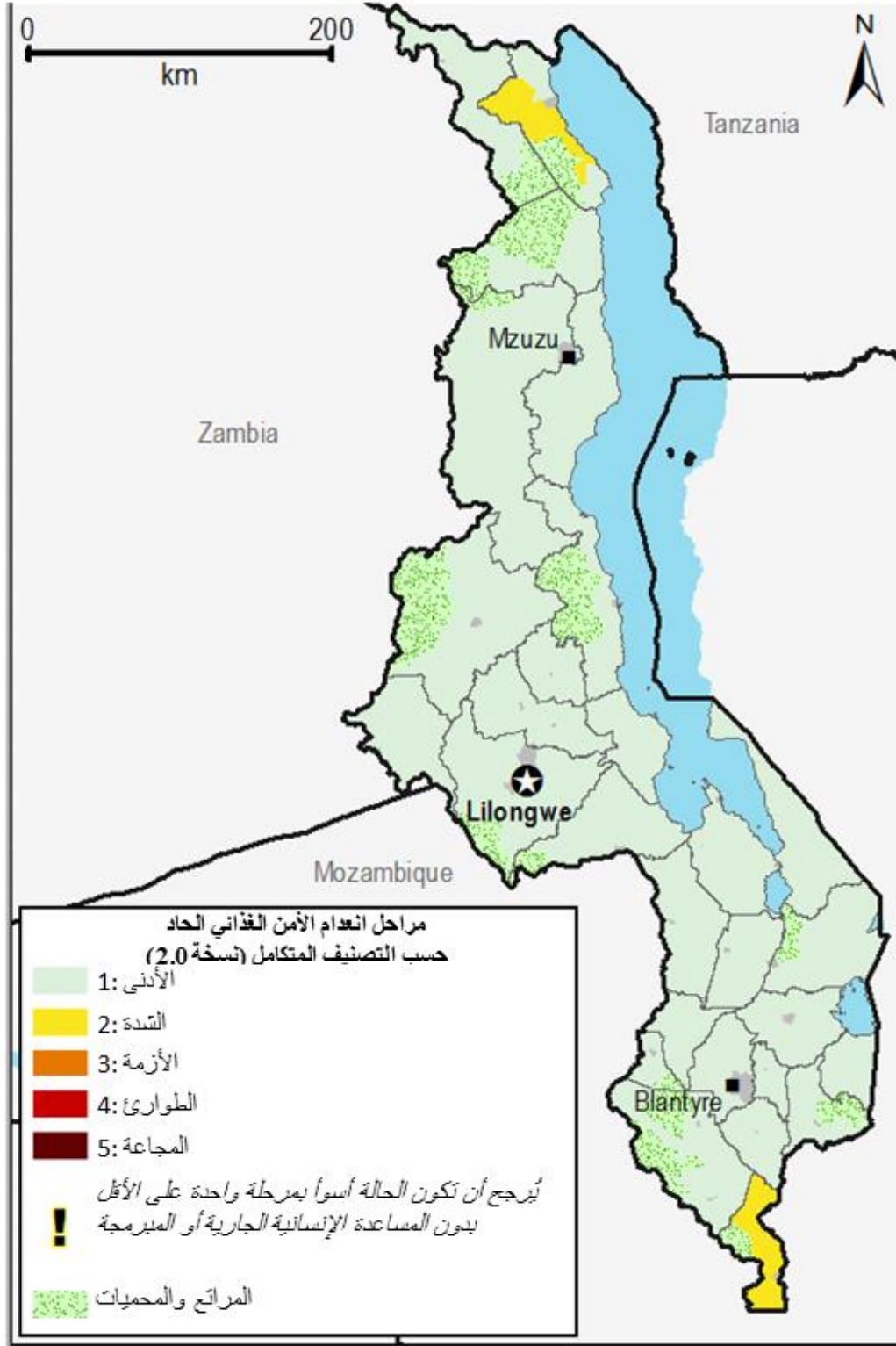
الملحق الأول - باء

احتياجات الدعم المباشرة (بـ دولار أمريكي)	
موظفو البرنامج والتكاليف المتعلقة بهم	
3 087 380	الموظفون الفنيون
842 800	موظفو الخدمات العامة
3 930 180	المجموع الفرعي
875 000	التكاليف المتكررة والتكاليف الأخرى
70 000	المعدات الرأسمالية
180 000	الأمن
1 270 900	السفر والنقل
190 000	التقديرات والتقييمات والرصد⁽¹⁾
6 516 080	مجموع تكاليف الدعم المباشرة

(1) تعبر عن التكاليف التقديرية عندما تضطلع بهذه الأنشطة أطراف ثالثة.

الملحق الثاني

انعدام الأمن الغذائي الحاد في ملاوي، يونيو/حزيران 2017



المصدر: FEWS NET

ليس في التسميات المستخدمة في هذا المنشور، ولا في طريقة عرض مادته، ما يتضمن التعبير عن أي رأي كان لبرنامج الأغذية العالمي (البرنامج) بشأن المركز القانوني لأي بلد أو إقليم أو مدينة أو منطقة، أو بشأن تعيين تخومها أو حدودها.