



Distribución: general

Fecha: 6 de octubre de 2017

Original: inglés

Tema 7 del programa

WFP/EB.2/2017/7-C/3/3

Asuntos operacionales

**Para información**

Los documentos de la Junta Ejecutiva pueden consultarse en el sitio web del PMA (<http://executiveboard.wfp.org>).

## Aumento de presupuesto para la operación prolongada de socorro y recuperación Malawi 200692

### *Satisfacer las necesidades de ayuda humanitaria y fortalecer la resiliencia*

	Costo (dólares EE.UU.)		
	Presupuesto actual	Aumento	Presupuesto revisado
Productos alimenticios y costos conexos	412 673 440	49 773 419	462 446 859
Transferencias de base monetaria y costos conexos	77 443 872	29 740 455	107 184 327
Desarrollo y aumento de las capacidades	346 000	–	346 000
Costo total para el PMA	561 813 567	92 052 051	653 865 618

Código del marcador de género 2A

<https://www.humanitarianresponse.info/system/files/documents/files/gm-overview-en.pdf>

## Decisión

La Junta aprobó por correspondencia el aumento de presupuesto por valor de 92.052.051 dólares EE.UU. para la operación prolongada de socorro y recuperación Malawi 200692, “Satisfacer las necesidades de ayuda humanitaria y fortalecer la resiliencia”, con objeto de financiar una prórroga del mismo de 12 meses, del 1 de enero al 31 de diciembre de 2018.

5 de octubre de 2017

### Coordinadores del documento:

Sra. L. Castro  
Directora Regional interina  
África meridional  
Correo electrónico: [lola.castro@wfp.org](mailto:lola.castro@wfp.org)

Sr. M. Maj  
Director en el País interino  
Correo electrónico: [mietek.maj@wfp.org](mailto:mietek.maj@wfp.org)

## Naturaleza del aumento

1. Mediante esta décima revisión presupuestaria de la operación prolongada de socorro y recuperación (OPSR) Malawi 200692 se prorroga la OPSR por un período de un año, hasta el 31 de diciembre de 2018. De este modo el PMA dispondrá de tiempo suficiente para formular cuidadosamente un plan estratégico para Malawi, que comenzará a implementarse el 1 de enero de 2019.
2. Se prevé que la producción de cereales en África meridional, incluido Malawi, repunte decididamente desde los niveles reducidos debidos a la reciente sequía. Por consiguiente, se espera que el número de personas expuestas a la inseguridad alimentaria en el país disminuya con respecto a la cifra estimada de 6,7 millones en 2016 (el 40 % de la población). Sin embargo, los hogares afectados por infestaciones de plagas y crisis localizadas relacionadas con el clima seguirán afrontando condiciones difíciles<sup>1</sup>.
3. La prórroga de la OPSR permitirá al PMA prestar asistencia a 2,28 millones de personas en 2018, elevando el número total de beneficiarios a 8,72 millones. Para ello supondrá:
  - un aumento de las necesidades de alimentos en 73.314 toneladas, valoradas en 28.831.723 dólares;
  - un incremento de las transferencias de base monetaria en 25.741.061 dólares, y
  - un aumento de los otros costos del proyecto en 37.865.618 dólares.

Con estos aumentos, el total general del proyecto revisado ascenderá a 653.865.618 dólares.

## Justificación de la prórroga y del aumento presupuestario

### Resumen de las actividades en curso de la operación

4. En el marco de la OPSR 200692 se presta apoyo a las personas aquejadas de inseguridad alimentaria y nutricional en Malawi mediante la prestación de asistencia alimentaria de socorro y actividades de fomento de la resiliencia.
5. Con el componente de socorro se proporciona asistencia alimentaria general a los hogares en situación de inseguridad alimentaria aguda durante la temporada de escasez de alimentos, que suele ser de octubre a marzo. También se presta apoyo selectivo a las niñas y las mujeres embarazadas y lactantes y a los niños de 6 a 23 meses de edad en los hogares que reciben asistencia, dado que estos grupos son particularmente vulnerables a la malnutrición. Entre otras actividades de socorro, las actividades complementarias de asistencia alimentaria para la creación de activos (ACA) promueven la recuperación temprana y la mejora de la seguridad alimentaria de los hogares participantes<sup>2</sup>.
6. El componente de recuperación apunta a reducir la vulnerabilidad de los hogares y fortalecer su resiliencia a medio plazo. Integra el apoyo a la recuperación temprana con la creación de activos productivos mediante actividades de bajo contenido tecnológico que requieren mucha mano de obra.
7. En el marco de la OPSR se tienen en cuenta las preocupaciones en materia de género y protección y las diferentes necesidades de mujeres, hombres, niñas y niños. El PMA es consciente del mayor riesgo de que se recurra a mecanismos de supervivencia perjudiciales, como el matrimonio precoz y el mantenimiento de relaciones sexuales a cambio de favores o como medio para sobrevivir, por lo cual seguirá colaborando con asociados como el Fondo de las Naciones Unidas para la Infancia (UNICEF), el Fondo de Población de las Naciones Unidas (FNUAP) y la Entidad de las Naciones Unidas para la Igualdad de Género y el Empoderamiento de las Mujeres (ONU-Mujeres) para velar por que los aspectos de género y de protección se integren en el diseño

---

<sup>1</sup> Organización de las Naciones Unidas para la Alimentación y la Agricultura (FAO). Junio de 2017. *Perspectivas de cosechas y situación alimentaria – Informe trimestral mundial*. <http://www.fao.org/3/a-i7402s.pdf>.

<sup>2</sup> La participación de los hogares en las actividades de ACA no afecta a su recepción de asistencia alimentaria, que no está supeditada a condiciones.

y la ejecución de los programas, en particular mediante la capacitación y sensibilización de todos los asociados y beneficiarios sobre la prevención de la explotación y el abuso sexuales.

8. La operación contribuye al logro de los Objetivos Estratégicos 1, 2 y 3 del PMA, al Reto del Hambre Cero y a los Objetivos de Desarrollo Sostenible 2 (erradicación del hambre), 5 (igualdad de género) y 17 (asociaciones para lograr los objetivos). Respaldada la Estrategia de crecimiento y desarrollo de Malawi y se ajusta a la política del PMA en materia de género para 2015-2020 y a la estrategia regional para su aplicación en África meridional.

### Recomendaciones de la reevaluación

9. Se prevé que el número de personas en situación de inseguridad alimentaria en Malawi disminuya en 2018 como consecuencia de las abundantes cosechas, que ayudarán a reponer las existencias de alimentos de los hogares, y de la caída de los precios, que ya están mejorando el acceso a los alimentos. Sin embargo, a pesar de unas perspectivas generales más positivas en el plano de la seguridad alimentaria, es probable que en las zonas afectadas por infestaciones de plagas y sequías localizadas se recojan malas cosechas y que persistan condiciones difíciles<sup>3</sup>.
10. A principios de enero de 2017 se habían registrado brotes de gusano cogollero del maíz en los 28 distritos de Malawi. El Ministerio de Agricultura, Riego y Aprovechamiento de Recursos Hídricos ha señalado que aproximadamente el 9 % de las plantaciones de cereales están infestadas<sup>4</sup>. La gardama podría provocar daños adicionales y poner en peligro las cosechas, especialmente en los cultivos de regadío<sup>5</sup>.
11. Los indicadores nutricionales, como la prevalencia de carencias de micronutrientes, siguen siendo alarmantes y son aún peores entre las mujeres y los niños. La anemia afecta al 60 % de los niños menores de 5 años y al 33 % de las mujeres, frente al 13 % de los hombres. Solamente el 15 % de los niños menores de 5 años tiene un aporte alimentario mínimo aceptable y solo el 27 % satisface sus necesidades diarias mínimas en cuanto a la diversidad alimentaria. La tasa de retraso del crecimiento, del 37 %, es una de las más altas de la región de la Comunidad del África Meridional para el Desarrollo<sup>6</sup>. Se estima que Malawi pierde el 10 % de su producto interno bruto anual a causa de la desnutrición infantil<sup>7</sup>.
12. Malawi es uno de los países más afectados por el VIH y el sida en todo el mundo. Según la Encuesta demográfica y de salud de Malawi de 2015-2016, la prevalencia del VIH asciende al 10,8 % entre las mujeres y las niñas de 15 a 49 años y al 6,4 % entre los hombres y los niños del mismo grupo de edad<sup>8</sup>. Las personas infectadas o afectadas indirectamente por el VIH constituyen uno de los grupos más aquejados por la inseguridad alimentaria.
13. La creación de sistemas alimentarios más resilientes con los que garantizar de manera sostenible la disponibilidad, accesibilidad e inocuidad de los alimentos para toda la población constituye un gran desafío para Malawi. Además de las iniciativas en curso dirigidas por el Gobierno para proteger las vidas y los medios de subsistencia a corto plazo, las intervenciones de mitigación

---

<sup>3</sup> FAO. Junio de 2017. *Perspectivas de cosechas y situación alimentaria – Informe trimestral mundial*. <http://www.fao.org/3/a-i7402s.pdf>.

<sup>4</sup> Red de sistemas de alerta temprana en caso de hambruna (FEWS NET). Junio de 2017. *Malawi Food Security Outlook, junio de 2017–enero de 2018*. <http://www.fews.net/southern-africa/malawi/food-security-outlook/june-2017>.

<sup>5</sup> ACAPS. Abril de 2017. *Thematic Report: Africa Fall Armyworm Outbreaks*. [https://www.acaps.org/sites/acaps/files/products/files/20170425\\_acaps\\_thematic\\_report\\_southern\\_africa\\_armyworms\\_update.pdf](https://www.acaps.org/sites/acaps/files/products/files/20170425_acaps_thematic_report_southern_africa_armyworms_update.pdf).

<sup>6</sup> Oficina Nacional de Estadística e ICF International. 2017. *Malawi Demographic and Health Survey 2015-16*. <https://dhsprogram.com/pubs/pdf/FR319/FR319.pdf>.

<sup>7</sup> Banco Africano de Desarrollo, Nueva Alianza para el Desarrollo de África, PMA y Comisión Económica para África de las Naciones Unidas. 2015. *The cost of hunger in Malawi. Implications on national development and Vision 2020. The social and economic impact of child undernutrition in Malawi*. [http://documents.wfp.org/stellent/groups/public/documents/newsroom/wfp274603.pdf?\\_ga=2.50386473.1217727466.1504980918-1714080727.1425897626](http://documents.wfp.org/stellent/groups/public/documents/newsroom/wfp274603.pdf?_ga=2.50386473.1217727466.1504980918-1714080727.1425897626).

<sup>8</sup> American Foundation for AIDS Research (amfar) y Johns Hopkins Bloomberg School of Public Health. Sin fecha. *Achieving an AIDS-free generation for gay men and other MSM in Southern Africa: Malawi country profile*. [http://www.amfar.org/uploadedFiles/\\_amfarorg/Articles/Around\\_The\\_World/GMT/2013/MSM%20Country%20Profiles%20Malawi%20092613.pdf](http://www.amfar.org/uploadedFiles/_amfarorg/Articles/Around_The_World/GMT/2013/MSM%20Country%20Profiles%20Malawi%20092613.pdf).

siguen siendo fundamentales para reducir el riesgo de agotamiento de los activos, mejorar las capacidades de absorción y propiciar la adopción de estrategias de supervivencia que se adapten mejor a las personas y las comunidades vulnerables expuestas a riesgos en las próximas temporadas.

### **Finalidad de la prórroga y del aumento presupuestario**

14. La prórroga de la operación hasta el 31 de diciembre de 2018 permitirá a la oficina en el país formular un plan estratégico para el país, que comenzará a aplicarse a partir del 1 de enero de 2019. Las actividades, modalidades de transferencia y raciones previstas en el marco de la OPSR no variarán durante el período de la prórroga.
15. Basándose en las evaluaciones y proyecciones realizadas por la dependencia de la oficina en el país encargada del análisis y cartografía de la vulnerabilidad, el PMA responderá a las necesidades de casi 1,47 millones de personas, que se verán afectadas por la inseguridad alimentaria en el punto álgido de la temporada de escasez de alimentos de 2018, por medio de actividades de socorro. Este número estimado de beneficiarios, que equivale a un tercio de la cifra prevista durante la sequía provocada por el fenómeno de El Niño<sup>9</sup>, se calcula principalmente basándose en los efectos previstos del gusano cogollero del maíz durante la temporada agrícola 2017/2018 y en el análisis de las tendencias estacionales y de la evolución de la disponibilidad de alimentos.
16. En reconocimiento de la importancia de los primeros 1.000 días desde la concepción, el PMA seguirá orientando su asistencia a los niños de 6 a 23 meses de edad y a las muchachas y las mujeres embarazadas y lactantes. En los lugares donde los mercados funcionan correctamente, el PMA destinará a estos dos grupos transferencias generales de base monetaria que integran aspectos de nutrición. Los hogares en los que viven muchachas y mujeres embarazadas y lactantes y niños de entre 6 y 23 meses de edad que se benefician de las transferencias de base monetaria recibirán una cantidad adicional de efectivo para la compra de ciertos alimentos como, por ejemplo, huevos, pescado y otros productos de origen animal. En las zonas en las que el PMA presta asistencia a los hogares mediante distribuciones generales de alimentos en especie, esos dos grupos recibirán alimentos nutritivos especializados para prevenir la malnutrición aguda.
17. Todas las intervenciones centradas específicamente en la nutrición y que integran aspectos de nutrición se ejecutarán junto con la transmisión de mensajes energéticos sobre nutrición, que se armonizarán con las actividades nacionales de comunicación destinadas a promover cambios sociales y de comportamiento. Los mensajes promoverán una buena nutrición, entre otras cosas mediante prácticas alimentarias óptimas para los lactantes y los niños pequeños y la selección y preparación apropiadas de alimentos.
18. En el marco de sus programas de fomento de la resiliencia, en 2018 el PMA prestará apoyo a casi 806.000 malawianos mediante actividades encaminadas a fortalecer las capacidades necesarias para resistir y hacer frente a las crisis, que en la mayoría de los casos son de origen climático. Se llevarán a cabo actividades de ACA, como forestación, desarrollo del riego y producción ganadera y agrícola. Las intervenciones se programarán para que coincidan con el período posterior a la cosecha y el principio de la temporada agrícola de modo que los hogares puedan participar en las actividades y crear activos perturbando lo menos posible sus propias actividades agrícolas o de otro tipo.
19. En las actividades de ACA se integrarán las microfinanzas, los seguros y planes de ahorro y préstamo por medio de la Iniciativa de fomento de la resiliencia rural (iniciativa 4R). Las actividades se ejecutan de forma progresiva: comienzan con la creación de activos, prosiguen con el establecimiento de un seguro para los activos creados, dando lugar a posibilidades de ahorro y crédito para fomentar las economías y, por último, vinculan a los beneficiarios con las instituciones de microfinanciación: Su finalidad es reducir la vulnerabilidad de los agricultores a

---

<sup>9</sup> En la revisión presupuestaria que se presentó a la Junta en su período de sesiones anual de 2016 (WFP/EB.A/2016/8-B/2) se calculó que hasta 4,5 millones de beneficiarios necesitarían apoyo durante la temporada de escasez.

los riesgos de desastres y permitirles asumir riesgos de forma prudente y acumular pequeños ahorros.

20. Para la planificación y ejecución de las actividades de fomento de la resiliencia se aplicará el enfoque de tres niveles, una metodología participativa multisectorial que se basa en los actuales marcos y procesos gubernamentales. A nivel nacional, las consultas con diversos asociados ayudan a identificar los distritos con inseguridad alimentaria crónica en los que el PMA puede concentrar sus esfuerzos, y a establecer al respecto un orden de prioridades. A nivel de distrito, en las consultas con las partes interesadas se planifican las actividades y opciones en relación con los calendarios estacionales, tanto para los años normales como para los años difíciles. A continuación, la ejecución de las actividades está orientada por procesos de toma de decisiones a nivel comunitario, que promueven la participación igualitaria de las mujeres, permiten a las comunidades elegir los activos que se crearán y definen claramente una trayectoria para invertir en la recuperación y el fomento de la resiliencia a medio y largo plazo.
21. Para propiciar la creación de condiciones en las que ya no se necesiten las actividades orientadas al fomento de la resiliencia, el PMA fortalecerá progresivamente la capacidad de los hogares asistidos para que produzcan excedentes y, luego, los vinculará a las actividades de la iniciativa “Compras para el progreso”.
22. El apoyo a las personas afectadas por el VIH seguirá integrándose tanto en los componentes de socorro como en los de fomento de la resiliencia. En los programas de socorro se concede prioridad a la asistencia de los hogares afectados por el VIH ya que, entre los criterios de orientación de la ayuda, figuran las enfermedades crónicas y la presencia de huérfanos (indicadores indirectos de la incidencia del virus). Además, en las comunicaciones destinadas a lograr cambios sociales y de comportamiento seguirán incluyéndose mensajes sobre la prevención y el tratamiento del VIH dirigidos a transformar las relaciones de género en el marco de todas las actividades, para garantizar que en los programas se tengan en cuenta las cuestiones relacionadas con el VIH y lograr la participación de las poblaciones que suelen verse estigmatizadas y excluidas de los servicios relacionados con el VIH y el sida.

<b>CUADRO 1: BENEFICIARIOS, POR ACTIVIDAD</b>										
<b>Actividad</b>	<b>Categoría de beneficiarios</b>	<b>Cifras actuales</b>			<b>Aumento/(disminución)</b>			<b>Cifras revisadas</b>		
		<b>Niños/hombres</b>	<b>Niñas/mujeres</b>	<b>Total</b>	<b>Niños/hombres</b>	<b>Niñas/mujeres</b>	<b>Total</b>	<b>Niños/hombres</b>	<b>Niñas/mujeres</b>	<b>Total</b>
<b>Socorro</b>										
Distribución general de alimentos – alimentos	Todos los beneficiarios	2 817 158	2 966 948	<b>5 784 106</b>	357 854	376 881	<b>734 735</b>	3 175 012	3 343 829	<b>6 518 841</b>
Prevención de la malnutrición aguda – alimentos	Niños de 6 a 23 meses de edad	166 451	175 318	<b>341 769</b>	20 129	21 200	<b>41 329</b>	186 580	196 518	<b>383 098</b>
	Muchachas y mujeres embarazadas y lactantes	–	512 651	<b>512 651</b>	–	62 012	<b>62 012</b>	–	574 663	<b>574 663</b>
Distribución general de alimentos – transferencias de base monetaria	Todos los beneficiarios	477 012	498 665	<b>975 677</b>	357 854	376 881	<b>734 735</b>	834 866	875 546	<b>1 710 412</b>
Distribución general de alimentos con apoyo que integra aspectos de nutrición – transferencias de base monetaria	Niños de 6 a 23 meses	27 368	28 598	<b>55 966</b>	20 129	21 200	<b>41 329</b>	47 497	49 798	<b>97 295</b>
	Muchachas y mujeres embarazadas y lactantes	–	83 951	<b>83 951</b>	–	62 012	<b>62 012</b>	–	145 963	<b>145 963</b>
<b>Total parcial – componente de socorro</b>		<b>3 294 170</b>	<b>3 465 613</b>	<b>6 759 783</b>	<b>715 708</b>	<b>753 762</b>	<b>1 469 470*</b>	<b>4 009 878</b>	<b>4 219 375</b>	<b>8 229 253</b>
<b>Recuperación</b>										
Fomento de la resiliencia – alimentos		280 451	295 976	<b>576 427</b>	(20 424)	(21 509)	<b>(41 933)</b>	260 027	274 467	<b>534 494</b>
Fomento de la resiliencia – transferencias de base monetaria		34 407	36 311	<b>70 718</b>	97 768	102 967	<b>200 735</b>	132 175	139 278	<b>271 453</b>
<b>Total parcial – componente de recuperación</b>		<b>314 858</b>	<b>332 287</b>	<b>647 145**</b>	<b>77 344</b>	<b>81 458</b>	<b>158 802</b>	<b>392 203</b>	<b>413 744</b>	<b>805 947</b>
<b>Total – acumulativo</b>		<b>3 609 028</b>	<b>3 797 900</b>	<b>7 406 928</b>	<b>793 052</b>	<b>835 220</b>	<b>1 628 272</b>	<b>4 401 998</b>	<b>4 633 202</b>	<b>9 035 200</b>
<b>Total – excluidas las superposiciones</b>		<b>3 528 421</b>	<b>3 705 893</b>	<b>7 234 314</b>	<b>725 849</b>	<b>755 476</b>	<b>1 481 325</b>	<b>4 254 270</b>	<b>4 461 369</b>	<b>8 715 639</b>

\* Se estima que en 2018 el 10 % de los beneficiarios de las actividades de socorro pasarán a las actividades de recuperación.

\*\* En la novena revisión presupuestaria se indicó incorrectamente que este total parcial ascendía a 697.145.

## Necesidades de alimentos

23. Las cantidades adicionales de maíz, legumbres secas y SuperCereal con azúcar necesarias para esta operación se comprarán a nivel local y regional por medio del Mecanismo de gestión global de los productos del PMA. El aceite vegetal enriquecido y el SuperCereal Plus se comprarán en los mercados internacionales.

CUADRO 2: RACIÓN ALIMENTARIA DIARIA/TRANSFERENCIA REVISADAS, POR ACTIVIDAD (gramos por persona al día)								
	Distribución general de alimentos a los hogares		Distribución general de alimentos que integra aspectos de nutrición		Prevención de la malnutrición aguda		ACA	
	Alimentos	Transferencias de base monetaria	Transferencias de base monetaria (niños de 6 a 23 meses)	Transferencias de base monetaria (muchachas y mujeres embarazadas y lactantes)	Alimentos niños de 6 a 23 meses)	Alimentos (muchachas y mujeres embarazadas y lactantes)	Alimentos	Transferencias de base monetaria
Cereales	303		-	-	-	-	303	
Legumbres secas	61		-	-	-	-	61	
SuperCereal con azúcar	-	-	-	-	-	200	-	
SuperCereal Plus	-	-	-	-	200	-	-	
Aceite vegetal	11		-	-	-	-	11	
Transferencias de base monetaria (dólares/persona/día)	-	0,20	0,17	0,17	-	-	-	0,31
<b>TOTAL</b>	<b>375</b>	<b>375</b>	<b>200</b>	<b>200</b>	<b>200</b>	<b>200</b>	<b>375</b>	<b>563</b>
<b>Total de kilocalorías/día</b>	<b>1 411</b>	<b>1 411</b>	<b>787</b>	<b>752</b>	<b>787</b>	<b>752</b>	<b>1 411</b>	<b>2 120</b>
Porcentaje de kilocalorías de origen proteínico	12	12	17	16	17	16	12	12
Porcentaje de kilocalorías de origen lipídico	17	17	23	19	23	19	17	17
Número de días de alimentación por mes	30 días		30 días		30 días		12 días	

<b>CUADRO 3: NECESIDADES DE ALIMENTOS Y TRANSFERENCIAS DE BASE MONETARIA, POR ACTIVIDAD</b>				
<b>Actividad</b>	<b>Alimentos/ transferencias de base monetaria</b>	<b>Necesidades de alimentos (toneladas) y de transferencias de base monetaria (dólares)</b>		
		<b>Cifras actuales</b>	<b>Aumento</b>	<b>Total revisado</b>
Distribución general	Alimentos	548 453	45 022	<b>593 475</b>
	Efectivo	54 331 496	18 797 277	<b>73 128 773</b>
	Cupones para productos específicos	8 034 642	-	<b>8 034 642</b>
	Cupones por un valor determinado	673 184	-	<b>673 184</b>
Nutrición	Alimentos	42 285	3 379	<b>45 664</b>
Resiliencia – ACA	Alimentos	33 135	24 913	<b>58 048</b>
	Efectivo	4 187 219	6 943 784	<b>11 131 003</b>
<b>TOTAL</b>	<b>Alimentos</b>	<b>623 873</b>	<b>73 314</b>	<b>697 187</b>
	<b>Efectivo</b>	<b>58 518 714</b>	<b>25 741 061</b>	<b>84 259 776</b>
	<b>Cupones para productos específicos</b>	<b>8 034 642</b>	-	<b>8 034 642</b>
	<b>Cupones por un valor determinado</b>	<b>673 184</b>	-	<b>673 184</b>

### **Evaluación de riesgos y preparación para la pronta intervención**

24. Entre las iniciativas en curso destinadas a movilizar fondos para esta operación cabe destacar la emisión de alertas a los donantes, la difusión de comunicados de prensa, la celebración de reuniones bilaterales con los donantes y la transmisión regular de informes de situación con todas las partes interesadas para poner de relieve las necesidades de recursos. La confirmación oportuna de los recursos es fundamental para la ejecución satisfactoria de las actividades de fomento de la resiliencia y de apoyo durante la temporada de escasez de alimentos.
25. Las desigualdades de género agravan la inseguridad alimentaria y nutricional y mantienen a las personas vulnerables en el círculo vicioso de la pobreza. Si los programas del PMA no facilitan la transformación de las relaciones de poder entre hombres y mujeres y entre niños y niñas, las disparidades y desigualdades persistirán en cuanto al acceso a los recursos y el control de los mismos, como los insumos agrícolas, el capital, la tecnología, la educación y los mercados fiables.
26. La falta de financiación ha tenido efectos negativos en el apoyo nutricional prestado en el marco de esta OPSR. Con los limitados recursos disponibles, el PMA da prioridad a las personas más vulnerables, como los niños, las muchachas y las mujeres embarazadas y lactantes y las personas con VIH o tuberculosis. Cuando sea posible, se concederá prioridad a la adquisición de productos nutritivos especializados por medio del mecanismo de prefinanciación del PMA con miras a asegurar la entrega acelerada de los productos necesarios, mitigando así el riesgo de interrupciones en la cadena de suministro.
27. El funcionamiento de los mercados locales desempeñará un papel importante en el uso de las transferencias de base monetaria. El PMA efectuará un seguimiento continuo de los mercados en tiempo real para velar por que el valor de las transferencias cubra las necesidades alimentarias de los beneficiarios y los mercados puedan responder a la demanda adicional.



## ANEXO I-A

<b>DESGLOSE DE LOS COSTOS PREVISTOS EN LA REVISIÓN PRESUPUESTARIA</b>			
	<b>Cantidad (toneladas)</b>	<b>Valor (dólares)</b>	<b>Valor (dólares)</b>
<b>Productos alimenticios</b>			
Cereales	56 545	16 720 833	
Legumbres secas	11 309	7 657 607	
Aceites y grasas	2 081	1 961 126	
Alimentos compuestos y mezclas alimenticias	3 379	2 492 157	
<b>Total de productos alimenticios</b>	<b>73 314</b>	<b>28 831 723</b>	
Transporte externo		2 264 214	
Transporte terrestre, almacenamiento y manipulación		11 838 133	
Otros costos operacionales directos – productos alimenticios		6 839 348	
<b>Productos alimenticios y costos conexos<sup>1</sup></b>			<b>49 773 419</b>
Transferencias de base monetaria			25 741 061
Costos conexos con las transferencias de base monetaria			3 999 394
<b>Transferencias de base monetaria y costos conexos</b>			<b>29 740 455</b>
<b>Desarrollo y aumento de las capacidades</b>			–
Costos operacionales directos			79 513 874
Costos de apoyo directo (véase el Anexo I-B) <sup>2</sup>			6 516 080
<b>Total de costos directos del proyecto</b>			<b>86 029 955</b>
Costos de apoyo indirecto (7,0 %) <sup>3</sup>			6 022 097
<b>COSTO TOTAL PARA EL PMA</b>			<b>92 052 051</b>

<sup>1</sup> Se trata de una canasta de alimentos teórica utilizada con fines de presupuestación y aprobación, cuyo contenido puede experimentar variaciones.

<sup>2</sup> Se trata de una cifra indicativa facilitada a efectos de información. La asignación de los costos de apoyo directo se revisa anualmente.

<sup>3</sup> La Junta Ejecutiva puede modificar la tasa de costos de apoyo indirecto durante el período de ejecución de la operación.

**ANEXO I-B**

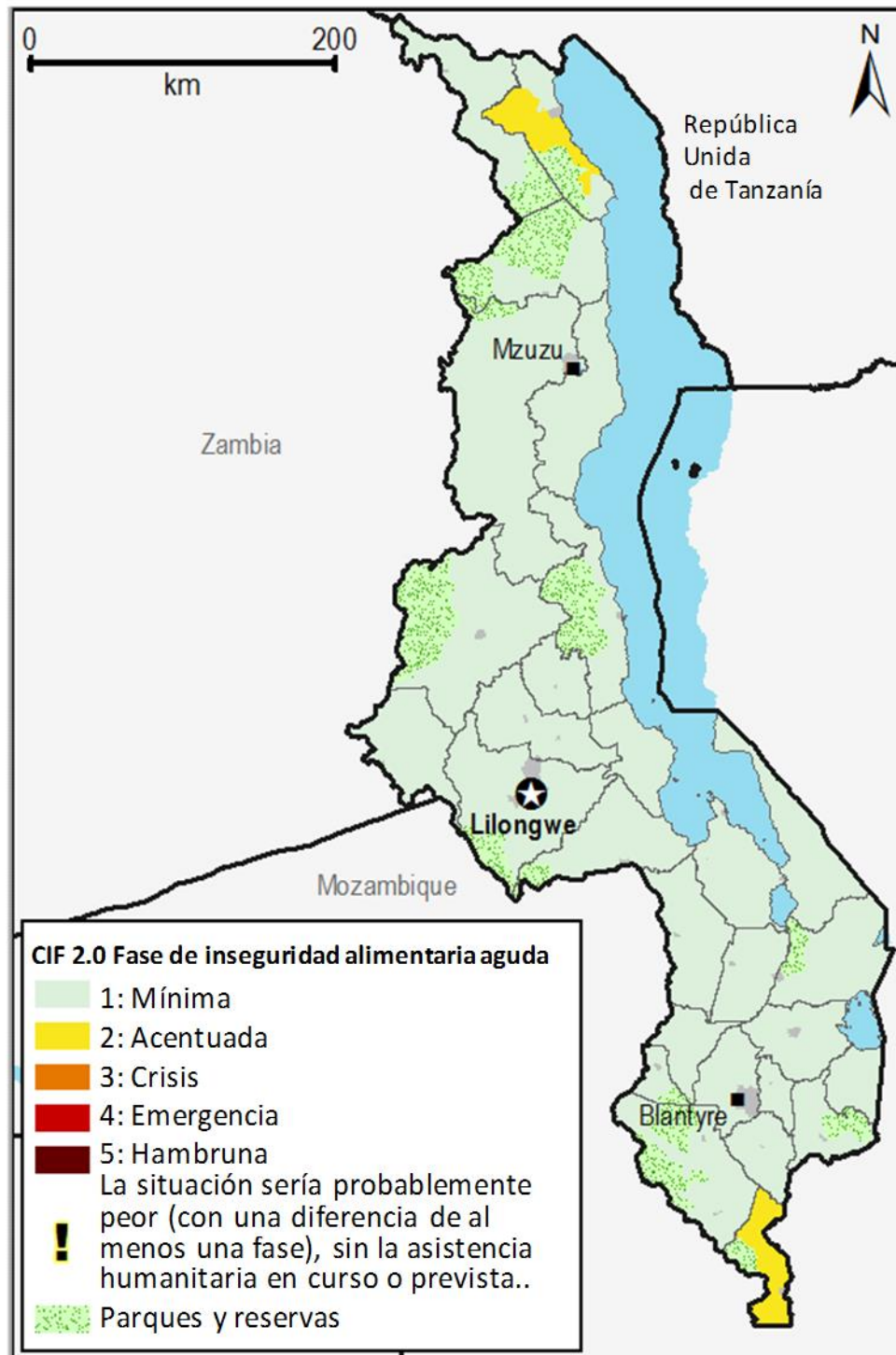
<b>NECESIDADES DE APOYO DIRECTO (dólares)</b>	
<b>Costos de personal y relacionados con el personal</b>	
Personal de categoría profesional	3 087 380
Personal de servicios generales	842 800
<b>Total parcial</b>	<b>3 930 180</b>
<b>Gastos fijos y otros gastos</b>	<b>875 000</b>
<b>Bienes de equipo</b>	<b>70 000</b>
<b>Seguridad</b>	<b>180 000</b>
<b>Viajes y transporte</b>	<b>1 270 900</b>
<b>Valoraciones previas, evaluaciones y seguimiento<sup>1</sup></b>	<b>190 000</b>
<b>TOTAL DE COSTOS DE APOYO DIRECTO</b>	<b>6 516 080</b>

---

<sup>1</sup> Se trata de costos estimados en el caso de que estas actividades estén a cargo de terceros.

## ANEXO II

## Inseguridad alimentaria aguda en Malawi, junio de 2017



Fuente: FEWS NET

Las denominaciones empleadas en esta publicación y la forma en que aparecen presentados los datos que esta contiene no entrañan, por parte del Programa Mundial de Alimentos (PMA), juicio alguno sobre la condición jurídica de ninguno de los países, territorios, ciudades o zonas citados, ni respecto de la delimitación de sus fronteras o límites.

**Lista de las siglas utilizadas en el presente documento**

ACA	asistencia alimentaria para la creación de activos
CIF	Clasificación Integrada de la Seguridad Alimentaria en Fases
FAO	Organización de las Naciones Unidas para la Alimentación y la Agricultura
ONU-Mujeres	Entidad de las Naciones Unidas para la Igualdad de Género y el Empoderamiento de las Mujeres
UNFPA	Fondo de Población de las Naciones Unidas
UNICEF	Fondo de las Naciones Unidas para la Infancia