



Distribución: general

Fecha: 17 de mayo de 2017

Original: inglés

Tema 5 del programa

WFP/EB.A/2017/5-C

Asuntos de política

Para examen

Los documentos de la Junta Ejecutiva pueden consultarse en el sitio web del PMA (<http://executiveboard.wfp.org>).

Plan de implementación de la política en materia de nutrición

Proyecto de decisión*

La Junta toma nota del documento titulado “Plan de implementación de la política en materia de nutrición” (WFP/EB.A/2017/5-C).

Introducción

1. En febrero de 2017, la Junta Ejecutiva aprobó la política en materia de nutrición¹ y acogió con satisfacción el compromiso del PMA de apoyar las iniciativas de los gobiernos para acabar con la malnutrición en todas sus formas y alcanzar los Objetivos de Desarrollo Sostenible (ODS), en especial su meta 2, para 2030.
2. El objetivo de la política en materia de nutrición es trabajar con los asociados para garantizar que la disponibilidad, el acceso y el consumo de alimentos sanos satisfagan las necesidades de nutrientes. En virtud de la presencia del PMA en las zonas más remotas y de su capacidad de operar en gran escala en colaboración con los gobiernos y otras partes interesadas, la política en materia de nutrición asigna prioridad a los aspectos siguientes:
 - *Tratamiento de la malnutrición aguda moderada:* El PMA trabajará en asociación para reforzar la gestión de la malnutrición aguda². Esta cuestión representará un importante reto en muchos países durante el plazo de ejecución de la política, en particular en el contexto de las “cuatro situaciones de hambruna” y en las zonas de intervención ante crisis.

* Se trata de un proyecto de decisión. Si desea consultar la decisión final adoptada por la Junta, sírvase remitirse al documento relativo a las decisiones y recomendaciones que se publica al finalizar el período de sesiones.

¹ WFP/EB.1/2017/4-C.

² La malnutrición aguda, también conocida como emaciación, se desarrolla como resultado de una rápida pérdida de peso o de la falta de aumento de peso. El grado de malnutrición aguda de una persona se clasifica como moderado o grave.

Coordinadores del documento:

Sra. L. Landis
Directora
Dirección de Nutrición
Tel.: 066513-6470

Sr. F. Hamilton
Consultor sobre Políticas
Dirección de Nutrición
Tel.: 066513-3945

- *Prevención del retraso del crecimiento:* El PMA trabajará con los gobiernos y otros asociados para elaborar enfoques multisectoriales a fin de abordar el retraso del crecimiento, que sigue prevaleciendo en muchos países³.
 - *Colaboración con los gobiernos nacionales:* Al mismo tiempo que mantiene sus competencias especializadas en el ámbito de la preparación e intervención en situaciones de emergencia, el PMA traducirá sus capacidades en el ámbito de la nutrición en apoyo de los programas y sistemas nacionales.
 - *Prioridad de las asociaciones:* El PMA reforzará las asociaciones fundamentales para lograr sinergias intersectoriales y alcanzar las metas complejas e interrelacionadas que contribuyen a acabar con todas las formas de malnutrición. Se centrará en especial en las asociaciones relacionadas con la gestión de la malnutrición aguda.
3. A continuación figuran otros elementos de la política sobre los que se pondrá el énfasis en el plan de acción:
- *Fortalecimiento del análisis.* El PMA se basará en los datos existentes, a la vez que determinará las lagunas e intentará colmarlas con nuevos datos a fin de ayudar a los gobiernos y otros asociados a emprender análisis holísticos de la nutrición.
 - *Fortalecimiento del seguimiento y la evaluación.* Mejorar el aprendizaje y la rendición de cuentas a escala institucional permitirá al PMA fundamentar las mejoras de los programas y prestar una mejor asistencia relacionada con la nutrición.
 - *Contribución a la base de elementos probatorios.* El PMA aplicará una estrategia de investigación operacional en materia de nutrición basada en el acceso directo a los beneficiarios e incluirá una amplia gama de modalidades de programación y competencias técnicas especializadas.
 - *Prestación de apoyo a los gobiernos nacionales en materia de políticas y programas.* El PMA permitirá la realización directa de programas de nutrición, según proceda, y proporcionará asistencia técnica para la formulación de políticas y programas relacionados con la nutrición en colaboración con los asociados.
 - *Apoyo al desarrollo de las capacidades nacionales.* Apoyándose en sus fortalezas y en sus ventajas comparativas, el PMA ofrecerá asistencia técnica y respaldará la cooperación Sur-Sur y la cooperación triangular para desarrollar y mejorar los sistemas y capacidades nacionales.
 - *Labor de promoción.* El PMA abogará por mayores inversiones internacionales y nacionales en materia de nutrición mediante la utilización de herramientas como las publicaciones sobre el costo del hambre y el costo de la malnutrición.
 - *Preparación para diversas modalidades de asistencia y plataformas.* Mediante la colaboración con los asociados, en particular el mundo académico, el PMA recopilará nuevos elementos probatorios de la eficacia de las transferencias de base monetaria y otras modalidades de entrega innovadoras de los programas de nutrición.
4. El Plan de acción para el fomento de la nutrición transforma las metas de la política en materia de nutrición en medidas concretas que han de implementarse entre 2017 y 2021 en consonancia con el Plan Estratégico del PMA, aprobado por la Junta en noviembre de 2016⁴. El plan de acción incluye medidas a nivel regional y mundial para orientar la implementación de la política en materia de nutrición. A fin de asegurarse de que la planificación sea pertinente a los diversos contextos en los que el PMA trabaja, este plan de acción se pondrá en marcha a nivel regional y las actividades se clasificarán por orden de prioridad en consecuencia. Entre las regiones y dentro

³ El retraso del crecimiento, también conocido como malnutrición crónica, se desarrolla a lo largo de un período de tiempo prolongado a causa de una nutrición insuficiente, de reiteradas infecciones o de ambas cosas. Al contrario que la emaciación, el retraso del crecimiento evoluciona mediante un lento proceso acumulativo y puede no resultar evidente durante varios años. Por lo general, la malnutrición crónica no puede revertirse ni tratarse, pero sí puede prevenirse.

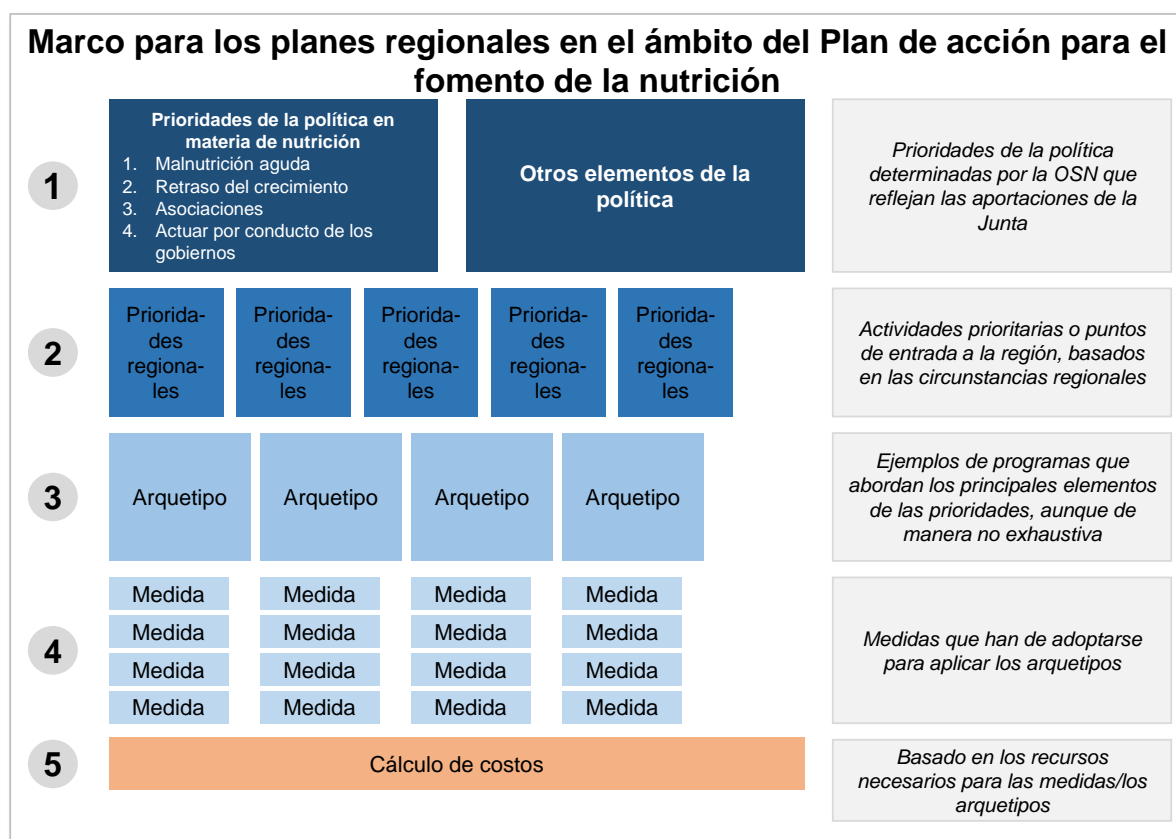
⁴ WFP/EB.2/2016/4-A/1/Rev.2*.

de ellas la mejora de las capacidades del PMA en materia de intervención nutricional de emergencia sigue siendo un componente básico de estos planes de acción.

5. La política en materia de nutrición se integrará a los planes estratégicos para los países, propiamente dichos y provisionales, en apoyo de los objetivos de nutrición nacionales y de las intervenciones previstas para satisfacer las necesidades nutricionales de emergencia. Las oficinas en los países contarán con el apoyo de la Sede y los despachos regionales para alcanzar los efectos estratégicos relacionados con la nutrición, en consonancia con las políticas de cada país. El Plan de acción para el fomento de la nutrición servirá también para orientar el proceso de planificación estratégica por países a medida que el PMA vaya implementando la hoja de ruta integrada.

Planes de acción regionales

6. A fin de ayudar a los gobiernos a alcanzar el ODS 2, el PMA participa en el establecimiento de un programa mundial en pro de la seguridad alimentaria y la nutrición. El Plan de acción para el fomento de la nutrición garantiza que la mejora de la nutrición sea uno de los elementos fundamentales que impulsan la contribución del PMA al ODS 2.
7. En reconocimiento de la amplia gama de actividades que supone la implementación de la política en materia de nutrición, en este plan se expondrán solamente algunas prioridades más importantes. Los efectos pormenorizados previstos para cada país en materia de nutrición se derivarán del proceso de planificación estratégica por países. En la estructura que figura a continuación se indican las prioridades y la manera de abordarlas. Deberán realizarse nuevas consultas dentro de las regiones para confirmar los planes específicos.



8. Debido a la variación en los contextos regionales, algunas prioridades están relacionadas con problemas que deben abordarse, tales como el retraso del crecimiento o la malnutrición aguda, mientras que otras se refieren a actividades tales como la labor de promoción dirigida a los gobiernos y la creación de la base de datos empíricos. Cada región aborda la mayoría de los aspectos de la política de una u otra manera, pero los arquetipos y las prioridades que se recogen a continuación proporcionan orientación sobre aquellos que revisten particular importancia para cada región.

9. Todas las regiones contarán con el respaldo de la Sede y con orientaciones, herramientas, conocimientos y mejores prácticas, análisis, asistencia y apoyo en caso de emergencia y en materia de asociaciones.
10. El género es una cuestión transversal esencial en todas las regiones. En consonancia con la política del PMA en materia de género, se incorporará en todos los programas un análisis que tenga en cuenta la dimensión de género y que incluya los parámetros de medición actualmente utilizados, tales como la participación y edad de las mujeres, e indicadores como la tasa de embarazo entre las adolescentes. Dada la importancia de la acción a nivel nacional, el estudio de las dinámicas de género se centrará en los hogares, mientras que en los programas se tendrán en cuenta las dinámicas dentro de los hogares —como, por ejemplo, la distribución de alimentos, la transmisión de conocimientos y las prácticas de cuidado—. Además, el PMA evaluará la participación de los hombres y atenderá las necesidades de las adolescentes para romper el ciclo intergeneracional de la malnutrición.
11. Las asociaciones constituyen una piedra angular de casi todas las actividades del PMA. Si bien la asociación del PMA con el Fondo de las Naciones Unidas para la Infancia (UNICEF) es de importancia crucial, también son asociados importantes otros organismos de las Naciones Unidas, tales como la Organización Mundial de la Salud (OMS), la Organización de las Naciones Unidas para la Alimentación y la Agricultura (FAO) y el Fondo Internacional de Desarrollo Agrícola (FIDA), en especial en el marco de instancias interinstitucionales o de múltiples interesados, tales como la Red de las Naciones Unidas para el Movimiento para el fomento de la nutrición (SUN), el Comité Permanente de Nutrición del Sistema de las Naciones Unidas, los gobiernos nacionales, las organizaciones no gubernamentales (ONG), los donantes, el mundo académico, el sector privado y la sociedad civil. Si bien garantizan la adaptabilidad a distintos contextos, los principios de una buena asociación suponen metas comunes armonizadas, compromisos significativos en términos de tiempo y recursos, y la utilización de las ventajas comparativas de cada organización, en particular las competencias especializadas, los medios financieros y la influencia.

Despacho Regional de Bangkok

12. La región de Asia y el Pacífico es una región heterogénea desde el punto de vista económico y cultural, y en ella se han realizado enormes progresos en materia de crecimiento económico y seguridad alimentaria en estas últimas décadas. No obstante, los indicadores nacionales y regionales relativos a la malnutrición muestran que los grupos vulnerables —en particular las mujeres, los lactantes y los niños pequeños, las minorías étnicas y las poblaciones expuestas a desastres naturales y causados por la acción humana— siguen experimentando tasas de desnutrición inaceptablemente elevadas. Esto es particularmente cierto en el caso de los países de ingresos bajos y medios. Si bien el 60 % de los niños que sufren retraso del crecimiento y el 70 % de los niños aquejados de emaciación a escala mundial viven en Asia, las tasas de sobrepeso y obesidad están aumentando rápidamente. Este fenómeno se debe a múltiples factores subyacentes, incluidas las desigualdades sociales, económicas y de género, la rápida urbanización, el cambio climático y crisis de otro tipo. Los gobiernos reconocen cada vez más las enormes pérdidas económicas y humanas vinculadas a la malnutrición. Es por esto que muchos países se han unido al Movimiento mundial SUN.
13. Todos los países cuentan con estrategias, políticas y planes de acción multisectoriales en materia de nutrición; sin embargo, hay aún obstáculos significativos para una implementación eficaz. En esta región heterogénea es necesario definir con mayor precisión las modalidades de implementación en función de cada contexto, aprovechar las ventajas comparativas excepcionales de las partes interesadas, incluidos los gobiernos, los asociados técnicos y el sector privado. Además, hay que encontrar mecanismos que permitan destinar a la esfera de la nutrición unas asignaciones presupuestarias nacionales e inversiones del sector privado adecuadas y previsibles.
14. El Plan de acción para el fomento de la nutrición en la región de Asia y el Pacífico supone una labor intersectorial para fortalecer las capacidades de los gobiernos para formular e implementar políticas y programas centrados específicamente en la nutrición o que integren aspectos de nutrición que propicien un avance sostenible hacia el logro de los ODS y de las metas en materia

- de nutrición fijadas por la Asamblea Mundial de la Salud. El Despacho Regional de Bangkok (RBB) colaborará con la Sede para respaldar a los países inspirándose en las orientaciones y mejores prácticas de otras regiones y contribuyendo a su mejora.
15. Para implementar la política en materia de nutrición, el RBB ha definido dos grandes prioridades y seis arquetipos de programación.
 16. El plan se centra en las dos esferas prioritarias siguientes:
 - *Modelos mejorados para la gestión de la malnutrición aguda.* El modelo de gestión comunitaria de la malnutrición aguda se estableció para incrementar las oportunidades de ampliar los servicios de tratamiento de la malnutrición aguda. Desde su creación, a comienzos de la década de 2000, se han ido poniendo de relieve las limitaciones de este modelo de gestión, dado que ha recibido tratamiento menos del 10 % de los niños que sufren emaciación. Habida cuenta del elevado número de casos en la región y de los numerosos obstáculos detectados, se necesitan urgentemente nuevos modelos en gran escala y de bajo costo para el tratamiento y la prevención de la malnutrición aguda. El despacho regional respaldará esas iniciativas, se apoyará en la labor de la coalición No Wasted Lives⁵ en situaciones de emergencia y, cada vez más, en contextos de desarrollo, y contribuirá a dicha labor.
 - *Prevención de la desnutrición.* La región de Asia y el Pacífico enfrenta problemas generalizados de retraso del crecimiento, carencias de micronutrientes y malnutrición aguda. La prevención es preferible al tratamiento, pero requiere una serie de herramientas que sean eficaces en los diversos contextos de la región y respondan a los numerosos retos que se plantean.
 17. Los ejemplos de arquetipos que figuran a continuación son ilustrativos y no constituyen una lista completa de las medidas correspondientes a la región. Se elaborará una planificación más pormenorizada con las oficinas en los países y los asociados:
 - *Recopilación de datos empíricos para las políticas y la labor de promoción.* Para fortalecer las iniciativas de promoción del PMA, el RBB contribuirá a la base regional de conocimientos sobre nutrición, en colaboración con la Sede para adaptar a los distintos contextos las enseñanzas extraídas a nivel mundial. Esto incluirá: i) el análisis para subsanar el déficit de nutrientes; ii) la continuación del análisis de los datos secundarios; iii) el análisis de los costos y beneficios de determinadas intervenciones, y iv) los análisis regionales y específicos de cada país para definir un enfoque que tenga en cuenta la perspectiva de género a fin de potenciar los efectos nutricionales. El PMA documentará su asistencia técnica y apoyo a la implementación en consonancia con las prioridades nacionales de nutrición a través de trabajos de investigación operacional, iniciativas conjuntas, informes, estudios de caso y otras publicaciones.
 - *Fortalecimiento de la colaboración con el Movimiento SUN, incluida la mayor utilización de herramientas y recursos del Movimiento SUN.* La mayoría de países en la región de Asia y el Pacífico participa en el Movimiento SUN; no obstante, es preciso realizar más esfuerzos junto con la Secretaría del Movimiento SUN para poner a disposición de los países las competencias técnicas especializadas y los recursos disponibles a escala mundial. El PMA mejorará sus asociaciones con los gobiernos y las contrapartes técnicas para tener acceso a esos recursos de manera más sistemática.
 - *Mejora de las capacidades en materia de recursos humanos en el RBB y las oficinas en los países.* Se necesitan competencias técnicas especializadas en los despachos regionales y las oficinas en los países para implementar la política en materia de nutrición. Se requieren competencias técnicas especializadas sólidas para facilitar el fortalecimiento de las capacidades de los países en materia de nutrición.

⁵ La coalición No Wasted Lives es una plataforma de múltiples partes interesadas dedicada a la incorporación de conocimientos, la reducción de costos y la movilización de recursos para la prevención y el tratamiento de la malnutrición aguda.

- *Enriquecimiento de alimentos.* En los últimos años, el RBB ha incrementado de manera considerable su apoyo a la introducción y ampliación de las actividades de enriquecimiento del arroz en Asia. Muchas oficinas en los países han participado en la creación de un entorno propicio y de planes de acción. El RBB también se basará en las iniciativas piloto emprendidas en otras regiones, tales como el enriquecimiento del arroz en Malí.
- *Prevención.* El RBB preparará una serie de herramientas de prevención que respalden las orientaciones mundiales y contribuyan a las mismas. Estas incluirán:
 - i) una estrategia regional de comunicación destinada a favorecer el cambio social y de comportamiento basada en las actividades en curso;
 - ii) una programación que integre el aspecto nutricional y que incluya:
 - la incorporación de la nutrición en las redes de protección social existentes en Bangladesh, Filipinas, Indonesia y Pakistán;
 - actividades de alimentación escolar en Bhután, Camboya, Nepal y la República Democrática Popular Lao;
 - la creación de activos en Sri Lanka, y
 - iii) una mayor disponibilidad de alimentos nutritivos a través del sector privado: a lo largo de estos últimos años se han establecido en toda la región unidades locales de producción de alimentos nutritivos especializados. El PMA colaborará con los gobiernos para apoyar el desarrollo de mercados nacionales y regionales sostenibles para esos alimentos, en especial los elaborados con arreglo a las especificaciones del PMA o de otras entidades, según proceda.

Agente	Medida	Arquetipos	2017	2018	2019	2020	2021
RBB/Sede	Realizar análisis para subsanar el déficit de nutrientes	1	x	x			
RBB/Sede	Realizar análisis de los datos secundarios	1	x	x			
RBB/Sede	Realizar análisis de la relación costo-beneficio	1		x	x	x	x
RBB/Sede	Realizar análisis de género	1	x	x			
RBB/Sede	Recopilar datos sobre la contribución del PMA al logro del ODS 2	1	x	x	x	x	x
RBB/Sede	Llevar a cabo trabajos de investigación operacional y difundir sus resultados, en particular acerca de las nuevas modalidades de gestión de la malnutrición aguda	1	x	x	x	x	x
RBB/Sede	Prestar apoyo regional y nacional al Movimiento SUN	2	x	x	x	x	x
RBB	Crear un Centro de Excelencia regional del Movimiento SUN	2	Establecido	Establecido	x	x	x
RBB/Sede	Establecer una capacidad técnica adecuada en el RBB y las oficinas en los países	3	x	x	x	x	x
RBB	Evaluar y difundir las enseñanzas extraídas de las actividades piloto sobre el enriquecimiento de alimentos	4	x	x	x	x	x
RBB	Ampliar los modelos eficaces de enriquecimiento de alimentos	4	x	x	x	x	x
RBB	Evaluar las iniciativas de prevención del retraso del crecimiento	5	x	x			
RBB	Formular y aplicar una estrategia de seguimiento y evaluación de las actividades dirigidas a promover el cambio social y de comportamiento	5		x	x	x	x
RBB	Colaborar con agentes regionales del sector privado para incrementar el suministro de alimentos nutritivos especializados	5	x	x	x	x	x
RBB/Sede	Impartir capacitación y promover el aprendizaje para incorporar sistemáticamente los enfoques que integren aspectos de nutrición	5	x	x	x	x	x

Despacho Regional de El Cairo

18. La región de Oriente Medio, África del Norte, Europa oriental y Asia central abarca una amplia diversidad de contextos. Hay emergencias de nivel 3 aún en curso en el Iraq, el Yemen y la República Árabe Siria, junto con emergencias de nivel 2 en Libia y Ucrania. Los otros países de la región tienen contextos geopolíticos más estables, pero su situación socioeconómica es precaria. Como consecuencia de ello, en la región viven grandes poblaciones de refugiados, personas desplazadas internamente y repatriados en situación de inseguridad alimentaria y nutricionalmente vulnerables. Dentro de estos grupos, las necesidades nutricionales varían.
19. Un gran número de desplazados internos y refugiados en entornos urbanos y zonas rurales no tienen oportunidades de subsistencia. Para algunas poblaciones, el acceso a los alimentos y las oportunidades de subsistencia se han reducido en gran medida. En cambio, la región incluye varios países de ingresos medios, tales como Argelia y Kirguistán, donde la prevención del retraso del crecimiento, las carencias de micronutrientes y el aumento de la “doble carga” de la malnutrición representan los principales problemas. Incluso en esos países de ingresos medios, no obstante, el retraso del crecimiento es con frecuencia superior al 20 %. La doble carga de la malnutrición es una preocupación cada vez mayor, incluso entre los refugiados, y requiere de una comprensión más profunda.
20. El PMA colabora ampliamente en la región y constituye la fuente principal de socorro de emergencia. En zonas más estables, adopta un enfoque orientado al desarrollo que supone el fortalecimiento de las capacidades, la promoción, la mejora de los programas de redes de protección social a través de las comidas escolares y el enriquecimiento de alimentos, las transferencias de base monetaria y la preparación para la pronta intervención en emergencias. La colaboración con los asociados es fundamental en todo el espectro de las actividades de ayuda humanitaria y desarrollo. Al mismo tiempo que reconoce la amplia cartera de proyectos realizados en la región, la prioridad del Programa es prevenir la desnutrición y las carencias de micronutrientes, en particular la malnutrición aguda en situaciones de emergencia.
21. Se han definido cinco arquetipos de programación que serán fundamentales en los próximos cinco años:
 - i) *Ampliación de la prevención de la malnutrición aguda.* El conjunto de medidas de gestión de la malnutrición aguda moderada con resultados satisfactorios creado en el Sudán se reproducirá en los contextos de emergencia de la región, en particular en la República Árabe Siria y el Yemen. Se basa en el establecimiento de un nexo entre la prevención y el tratamiento que vincula a los distintos sectores que repercuten en la nutrición. Este modelo ha generado asociaciones significativas, que han sido promovidas por ONG nacionales e internacionales en colaboración con módulos de acción agrupada de las Naciones Unidas y ministerios gubernamentales en el Sudán. El Despacho Regional de El Cairo (RBC) evaluará e intentará replicar esos logros y procurará convertir el enfoque en un modelo integrado de asistencia alimentaria y prevención de la malnutrición.
 - ii) *Programas que integran aspectos de nutrición.* En muchos países de la región donde el retraso del crecimiento y el sobrepeso son elevados, el despacho regional se asegurará de que los aspectos de nutrición se incorporen en todos los programas del PMA y se coordinará con otros organismos de las Naciones Unidas, tales como la OMS, el UNICEF, el Fondo de Población de las Naciones Unidas (UNFPA) y el Organismo de Obras Públicas y Socorro de las Naciones Unidas para los Refugiados de Palestina en el Cercano Oriente. El RBC utilizará las orientaciones de la Sede y las adaptará a los contextos de desarrollo y emergencia de la región. Una prioridad de esta programación es la preparación de actividades para promover el cambio social y de comportamiento que integren aspectos de nutrición a fin de que los beneficiarios comprendan mejor la importancia de una dieta nutritiva y de que aumente la demanda de alimentos nutritivos disponibles a nivel local. Se evaluarán las iniciativas más fructíferas hasta la fecha, en Kirguistán y el Estado de Palestina, y se extraerán enseñanzas de las mismas. Los programas que integra aspectos de nutrición para refugiados y poblaciones afectadas por conflictos es fundamental para prevenir el retraso del crecimiento y las carencias de micronutrientes entre las personas

- desplazadas. El RBC busca transmitir esas experiencias a través de talleres, seminarios e trabajos de investigación operacional en otros países.
- iii) *Seguimiento, evaluación y generación de datos empíricos.* En la región, la generación de datos empíricos es fundamental para determinar las causas profundas de la malnutrición aguda moderada, el retraso del crecimiento y el sobrepeso que se tendrán en cuenta en la formulación de las políticas públicas y los programas del PMA. La generación de datos empíricos para la eficacia de las operaciones es otra esfera importante. Las transferencias de base monetaria con carácter experimental en la intervención de emergencia siria han resultado prometedoras; es preciso contar con proyectos piloto e investigaciones adicionales para establecer una base de datos empíricos y ampliar la escala de las intervenciones que dieron buenos resultados. El uso de la tecnología y las plataformas más recientes, tales como la recopilación de datos mediante el uso de dispositivos móviles y el análisis de datos, permite hacer ajustes oportunos para mejorar la eficiencia de los programas de nutrición del PMA. El RBC está muy interesado en emprender un análisis para subsanar el déficit de nutrientes en los países de ingresos medios a fin de orientar las políticas y los programas gubernamentales en materia de nutrición.
- iv) *La doble carga de la malnutrición.* El sobrepeso y la obesidad son problemas crecientes en toda la región, también entre las poblaciones de refugiados y en las zonas urbanas. Se trata asimismo de un nuevo problema mundial y las enseñanzas extraídas por el RBC son adiciones importantes a la base mundial de datos empíricos. El RBC tiene por objeto recopilar datos sobre la desnutrición y el sobrepeso con miras a aplicar los datos empíricos en futuros programas. Para lograrlo, se asociará con la OMS a fin de realizar el seguimiento de las mediciones antropométricas de los niños en edad escolar. El RBC colaborará también con el UNICEF para estudiar las carencias de micronutrientes, que a menudo se producen entre los mismos grupos vulnerables. El PMA participará en la recopilación y el análisis de datos, y las funciones de la OMS y otros organismos se definirán a nivel regional. Asegurarse de que en los programas del PMA se tenga en cuenta esta doble carga supone también el fortalecimiento de las sinergias dentro del PMA. En Kirguistán, el Programa ha identificado a los escolares sobre los que realizará las mediciones antropométricas para hacer un seguimiento del sobrepeso y la obesidad. El RBC tiene previsto llevar a cabo iniciativas similares en Egipto y Jordania.
- v) *Enriquecimiento de alimentos.* En Argelia, Armenia, Egipto, Sudán y Tayikistán, el RBC está trabajando para fomentar las capacidades gubernamentales para el enriquecimiento de los alimentos a fin de abordar las elevadas tasas de retraso del crecimiento y de carencias de micronutrientes de esos países. En consonancia con el apoyo del PMA a los gobiernos para la formulación de políticas y reglamentos, y el establecimiento de unidades de enriquecimiento de los alimentos, el PMA proporcionará apoyo financiero para las estrategias de fabricación de premezclas, de comunicación y de comercialización. A nivel regional y con el apoyo de la Dirección de Nutrición (OSN) en la Sede, el RBC colaborará con organismos especializados como la Alianza mundial para mejorar la nutrición (GAIN), Nutrition International, y asociados del sector privado como BASF y Royal DSM.

Agente	Medida	Arquetipos	2017	2018	2019	2020	2021
RBC	Preparar una reseña de la cartera de proyectos de nutrición basada en los planes estratégicos para los países, incluidas todas las actividades de nutrición y la financiación necesaria	1, 2, 3, 4, 5	x		x		
RBC/Sede	Incrementar las actividades de prevención de la malnutrición acompañadas del tratamiento de la malnutrición aguda moderada	1, 2, 3	x	x	x	x	
RBC	En cooperación con otros organismos, realizar pruebas piloto de distintos modelos para el tratamiento de la malnutrición aguda moderada en las comunidades y los centros de salud	1, 3	x	x	x		
RBC	Formular planes de acción regionales sobre las actividades de comunicación para el cambio social y de comportamiento en relación con África del Norte, Oriente Medio y la Comunidad de Estados Independientes	2	x	x			
RBC	Realizar un taller sobre las actividades de comunicación para el cambio social y de comportamiento a fin de impartir capacitación sobre nutrición a los coordinadores en la región	2	x		x		
RBC	Asegurarse de que el diseño de las actividades de comunicación para el cambio social y de comportamiento promueva la igualdad de género a fin de alcanzar los objetivos de nutrición en consonancia con la política de género	1, 2, 4, 5	x	x	x	x	
RBC	Normalizar las listas de comprobación relativas a los grupos de edad y los datos sobre nutrición para mejorar el seguimiento y la evaluación, y reunir datos empíricos	1, 3, 4	x		x		
RBC/Sede	Crear marcos regionales con el UNICEF, la OMS y el UNFPA	1, 2, 3, 4, 5	x	x			

Agente	Medida	Arquetipos	2017	2018	2019	2020	2021
RBC/Sede	Realizar análisis para subsanar el déficit de nutrientes en apoyo de las políticas públicas y los programas del PMA	2, 3, 4, 5	x	x		x	
RBC	Apoyar las iniciativas de varios organismos, tales como el Movimiento SUN y las Iniciativas renovadas contra el hambre y la desnutrición infantiles (iniciativa REACH)	4, 5	x	x	x	x	
RBC	Impartir capacitación al personal para que integre la nutrición en todas las actividades, incluidas las comidas escolares, la protección social y los programas relativos a las cadenas de valor	2	x	x	x	x	
RBC/Sede	Trabajar a nivel nacional para apoyar las estrategias y planes gubernamentales de enriquecimiento de alimentos basándose en las normas mundiales	5	x	x	x	x	
RBC	Apoyar la formulación de estrategias, planes, directrices y exámenes estratégicos nacionales en materia de nutrición	4, 5	x	x	x	x	

Despacho Regional de Dakar

22. Los progresos realizados en los 19 países que componen el Despacho Regional de Dakar (RBD) en relación con las metas establecidas por la Asamblea Mundial de la Salud para 2025 siguen siendo insuficientes. La región de África occidental y central es la única región del mundo en la que el número de niños que padecen retraso del crecimiento no deja de aumentar. La desnutrición maternoinfantil es aún un gran obstáculo para el desarrollo. Esta región puede analizarse en función de tres grandes problemas en materia de nutrición y cada uno de ellos requiere de un enfoque adecuado.
23. En primer lugar, una parte considerable de la región sigue siendo frágil y proclive a las crisis de origen climático e inducidas por la acción humana, que afectan gravemente a la nutrición de las poblaciones vulnerables. Los niveles elevados de malnutrición que se registran en medio de las crisis actuales en la República Centroafricana, Malí y alrededor de la cuenca del lago Chad están poniendo en peligro la supervivencia de millones de mujeres y niños y requieren de intervenciones nutricionales de emergencia. La nutrición en los contextos de emergencia y, más concretamente, la gestión de la malnutrición aguda seguirán siendo una prioridad importante en los próximos años.
24. En el Sahel, las crisis climáticas y económicas recurrentes, el aumento y la fluctuación de los precios de los alimentos, y las presiones demográficas combinadas con la cobertura mínima de los servicios sociales básicos han acarreado una desnutrición crónica elevada entre las madres y los niños, en particular en las zonas pastorales y durante la temporada de carestía agrícola. El PMA tiene por objeto centrarse más en los programas que integran aspectos de nutrición en esos contextos, en el ámbito del fomento de la resiliencia y la preparación para la pronta intervención en emergencias, aumentando la incorporación de aspectos de nutrición en la asistencia alimentaria.
25. En los países costeros —algunos de los cuales son países de ingresos medios— las carencias de micronutrientes y el retraso del crecimiento representan aún graves problemas de salud pública. El PMA redoblará los esfuerzos que despliega en el marco de instancias multisectoriales para fomentar las capacidades nacionales y ayudar así a los gobiernos a atajar las causas multidimensionales de la desnutrición, fortaleciendo al mismo tiempo los sistemas de protección social.
26. Si bien los retos que enfrenta el RBD varían entre los distintos países, existen paralelismos entre ellos y a escala mundial. El RBD tendrá en cuenta las directrices, normas, mejores prácticas y observaciones comunicadas por la Sede, fortalecerá las capacidades del personal y aumentará el número de nutricionistas internacionales que integran el personal. En una región de 19 países donde a menudo las capacidades nacionales en materia de nutrición son escasas, hay solamente dos puestos de nutricionistas de contratación internacional fuera del despacho regional.
27. En consonancia con la política del PMA en materia de nutrición, en el RBD se han establecido cinco arquetipos sobre nutrición:
 - i) *Mejora de la gestión de las intervenciones del PMA para hacer frente a crisis y emergencias nutricionales.* La ejecución oportuna y en la escala apropiada de intervenciones nutricionales de alta calidad, basadas en datos empíricos, sigue siendo un reto en contextos difíciles. Es preciso intensificar los esfuerzos para fortalecer la coordinación con el UNICEF a fin de garantizar la implementación armonizada de un conjunto integral de medidas de intervención y la continuidad de los cuidados nutricionales en las crisis. En lo que respecta a la ampliación de la escala de las intervenciones nutricionales de emergencia, la atención se centrará en mejorar la cobertura y calidad de las actividades de nutrición. Esto supone aprovechar las inversiones anteriores, establecer unas normas operacionales, garantizar un análisis continuo y mejorar las asociaciones con los gobiernos y otros agentes.
 - ii) *Fomento de la resiliencia para la reducción sostenible de la desnutrición.* La política del PMA en materia de nutrición y las políticas regionales y nacionales ofrecen oportunidades para mejorar los efectos nutricionales de los programas de fomento de la resiliencia

basados en la asistencia alimentaria que se dirigen a las comunidades rurales vulnerables. El PMA fomentará la resiliencia y los programas de nutrición a través de un enfoque de doble vía específico para cada contexto. Este enfoque combina las intervenciones centradas específicamente en la nutrición que abordan las necesidades nutricionales inmediatas con las actividades que integran el aspecto nutricional y abordan las causas subyacentes de la vulnerabilidad. El PMA también documentará las enseñanzas extraídas, integrará la nutrición a la planificación de la resiliencia y las políticas de seguridad alimentaria, apoyará la coordinación y mejorará la sensibilización sobre la perspectiva de género a través de la obtención de datos empíricos basados en las operaciones y la comprensión de la dinámica interna de los hogares.

- iii) *Creación de sistemas de protección social que integren aspectos de nutrición.* La protección social y la nutrición están relacionadas: ambas son necesarias para el fomento de la resiliencia y el establecimiento de vínculos entre los enfoques adoptados frente a las emergencias y en materia de desarrollo. En África occidental y central hay un creciente interés entre los donantes y los gobiernos por la adopción de un enfoque integrado de protección social que permita atajar las causas multidimensionales de la malnutrición, en particular en los países de ingresos medios. El PMA se ha comprometido a participar en esta iniciativa para la cual se han formulado varias estrategias, entre las cuales las siguientes: el fortalecimiento de la participación del Programa en la armonización de las políticas; la incorporación de objetivos e indicadores de nutrición en los sistemas de protección social que utilizan la asistencia alimentaria; la documentación de las mejores prácticas en las actividades de alimentación escolar en gran escala, y el empoderamiento de las mujeres y su acceso a la protección social. La orientación brindada por la Sede mejorará la capacidad del RBD para participar de esta manera.
- iv) *Fomento de la producción local de alimentos enriquecidos.* Las carencias de micronutrientes son prevalentes en toda la región, debido en parte a la limitada capacidad de producción de alimentos enriquecidos y en parte a los obstáculos financieros y físicos al acceso a esos alimentos nutritivos. Aumentar la disponibilidad de alimentos locales ricos en micronutrientes y el acceso a los mismos es una prioridad tanto para los donantes como para los gobiernos. Mediante una asociación plurianual regional con la Alianza GAIN, el PMA seguirá apoyando el procesamiento y la comercialización de los alimentos enriquecidos producidos localmente en Burkina Faso, Malí y Senegal en asociación con el programa “Compras para el progreso”. Esas iniciativas fomentarán la capacidad de los pequeños productores y las unidades locales de producción de alimentos nutritivos que se ajusten a las prescripciones de calidad e inocuidad. El PMA seguirá además emprendiendo iniciativas piloto que vinculen el enriquecimiento del arroz y otros alimentos con los programas de protección social, inspirándose para ello en las mejores prácticas comunicadas por otros despachos regionales, como los de Ciudad de Panamá y Bangkok.
- v) *Mejora de la gestión de los conocimientos y la información sobre nutrición.* El PMA aportará datos analíticos de la región para apoyar a los gobiernos y contribuir a las asociaciones. En coordinación con la OSN y otras dependencias de la Sede, el RBD dará prioridad a la aplicación del instrumento de análisis para subsanar el déficit de nutrientes, la plataforma de gestión de los beneficiarios y las transferencias (SCOPE) del PMA, y el enfoque conjunto de evaluación de la nutrición y la seguridad alimentaria. La aplicación tanto de este enfoque como del análisis para subsanar el déficit de nutrientes requiere del fortalecimiento de las asociaciones con el UNICEF, la FAO y los gobiernos. El PMA solicitará la orientación de las instituciones académicas y de investigación para realizar el seguimiento de los efectos de sus programas en materia de nutrición.

SCOPE es un sistema digital de seguimiento que permite un seguimiento individual de los beneficiarios. Por este motivo tiene un potencial significativo para mejorar los programas que integran el aspecto nutricional en el marco de la protección social y constituye una importante fuente de valor añadido para el PMA.

Agente	Medida	Arquetipos	2017	2018	2019	2020	2021
RBD/Sede	Participar en asociaciones e instancias de coordinación de múltiples partes interesadas, a varios niveles y de carácter multisectorial	1, 2, 3, 4, 5	x	x	x	x	x
RBD	Elaborar un proyecto de acuerdo regional permanente con el UNICEF para intervenir ante emergencias	1	x	x			
RBD	Asociar a los gobiernos en acuerdos permanentes de intervención en emergencias	1	x	x	x	x	x
RBD/RBN/Sede	Reunir datos empíricos sobre el impactos de la integración de la prevención y el tratamiento	1	x	x			
RBD	Elaborar, evaluar y difundir los modelos que establecen un nexo entre la prevención y el tratamiento	1		x	x	x	x
RBD/otras dependencias del PMA	Establecer normas y prácticas para adaptar las plataformas existentes a otras funciones	1	x	x	x		
RBD	Determinar otros ámbitos en los que cabría mejorar y crear una base de datos empíricos sobre el fomento de la resiliencia	2	x	x	x		
RBD/otras dependencias del PMA	Impartir capacitación y promover el aprendizaje para garantizar que se tenga en cuenta la perspectiva de nutrición en los otros programas del PMA	2		x	x	x	x
RBD/Oficina de Género	Llevar a cabo el análisis y cartografía de la vulnerabilidad (VAM) teniendo en cuenta las cuestiones de género y los mercados	1, 2, 3		x	x	x	x
RBD	Fomentar las competencias especializadas sobre la protección social	3	x	x	x		
RBD	Conseguir la participación de los gobiernos e influir en ellos para que en los programas de protección social se tengan en cuenta el aspecto nutricional y las crisis	3	x	x	x	x	x
RBD/Sede	Reunir e intercambiar datos empíricos sobre los programas de protección social que han dado buenos resultados	3	x	x	x		
RBD	Evaluar y difundir las enseñanzas extraídas de los proyectos piloto sobre el enriquecimiento de alimentos	4	x	x	x	x	x

Agente	Medida	Arquetipos	2017	2018	2019	2020	2021
RBD/Despacho Regional de Johannesburgo (RBJ)/Sede	Reunir datos empíricos sobre el aumento del acceso a alimentos nutritivos y enriquecidos a través del enriquecimiento de alimentos en las zonas rurales	4	x	x			
RBD	Conseguir la participación de los gobiernos para ampliar los modelos de enriquecimiento de alimentos	4		x	x	x	x
RBD/Sede	Realizar análisis para subsanar el déficit de nutrientes	5	x	x			
RBD	Determinar los puntos de entrada y colaborar en el <i>Cadre Harmonisé</i>	5	x	x	x	x	x
RBD	Crear modelos para una integración fructífera de la plataforma SCOPE en los programas	5	x	x			
RBD/Dependencia de VAM	Elaborar un enfoque conjunto de evaluación de la situación nutricional y la seguridad alimentaria	5		x	x	x	x

Despacho Regional de Johannesburgo

28. África meridional debe hacer frente a un elevado nivel de retraso del crecimiento entre los niños, siendo la mayoría de las tasas de retraso del crecimiento de los países superior al 30 % y en algunos de alrededor del 40 % o más, nivel que la OMS considera “muy elevado”.
29. Las carencias de micronutrientes también están sumamente extendidas, y los estudios realizados en muchos países indican una prevalencia de la anemia entre los niños menores de 5 años de hasta el 60 %. Los niveles de malnutrición aguda son bajos y en tan solo seis de los 12 países de la región se registran tasas de malnutrición aguda superiores al 5 %. No obstante, existen bolsas de malnutrición aguda en varios países durante la temporada de escasez de alimentos, incluidos Madagascar y Zimbabwe.
30. La coexistencia de la desnutrición, el sobrepeso y la obesidad también plantea dificultades cada vez mayores en el África meridional, donde la prevalencia del sobrepeso en los adultos es de entre el 4 % y el 20 %. Casi todos los países de la región tienen una prevalencia del sobrepeso superior al 5 %. La doble carga de la malnutrición no solo afecta a los mismos países, sino a los mismos hogares y posiblemente a las mismas personas, que pueden padecer retraso del crecimiento en la infancia y obesidad en etapas posteriores de la vida. El África meridional también tiene la tasa de infección por el VIH más elevada del mundo y alberga a más de la tercera parte de todas las personas con VIH del planeta. Esta situación se ve agravada por la presencia de la tuberculosis y las coinfecciones vinculadas con el VIH, siendo Lesotho, Mozambique, Namibia, Sudáfrica y Swazilandia los países donde se registra la prevalencia más elevada de tuberculosis en el mundo.
31. El PMA ha dado prioridad a dos métodos de implementación de la política en la región:
 - Apoyo al fortalecimiento de las capacidades de los países en una variedad de prioridades de la política del PMA en materia de nutrición. En función de los contextos regionales, el PMA está ampliando su función a la prestación de servicios y potenciando los medios y capacidades de los gobiernos mediante: la mejora de las capacidades de prevención del retraso del crecimiento y la malnutrición aguda y de tratamiento de la malnutrición aguda moderada y la malnutrición aguda grave entre las personas con VIH; el enriquecimiento de alimentos para prevenir las carencias de micronutrientes, y el apoyo a las redes del Movimiento SUN, incluida la red de empresas del Movimiento SUN y la red de las Naciones Unidas para el Movimiento SUN, con la asistencia de la Sede.
 - Fortalecimiento del análisis. El PMA utilizará las herramientas existentes para ayudar a los gobiernos nacionales a elaborar intervenciones y políticas de nutrición adaptadas y basadas en datos empíricos. Los datos empíricos generados también podrán utilizarse para orientar las operaciones del PMA en los países a fin de alcanzar el mayor impacto y colmar las lagunas de la base de datos empíricos a través de un proceso consultivo con los asociados en el que se establezcan unas relaciones de trabajo a más largo plazo entre los asociados en los países.
32. A fin de atender las necesidades de nutrición en la región se implementarán cinco esferas prioritarias de programación:
 - i) *Apoyo a los programas y las políticas para prevenir el retraso del crecimiento.* Se requiere una intervención multifacética para hacer frente de manera satisfactoria al retraso del crecimiento. Los nuevos enfoques aplicados experimentalmente en Madagascar y Malawi ya han tenido efectos positivos comprobados y han generado numerosas enseñanzas para la región, lo cual también respaldará la base mundial de datos empíricos. El PMA también se está centrando en la nutrición de las adolescentes en una serie de países mediante el establecimiento de asociaciones con el UNFPA en los “hogares de espera” para mujeres gestantes y mediante la integración de los servicios de nutrición en el marco de actividades centradas en la salud reproductiva y materna. Se fortalecerá el apoyo a los gobiernos a través de las redes del Movimiento SUN para formular políticas e implementarlas, en consonancia con el énfasis de la política en materia de nutrición de colaborar a través de planes nacionales. Se volverá a prestar atención a la integración en los programas de actividades de comunicación que propicien el cambio social y de comportamiento y a la

mejora de la disponibilidad de los alimentos nutritivos especializados a nivel local y regional, basándose en las mejores prácticas y directrices regionales y mundiales.

- ii) *Fortalecimiento del análisis.* El PMA utilizará las herramientas existentes, tales como el análisis del costo del hambre y el análisis para subsanar el déficit de nutrientes, a fin de fundamentar las estrategias nacionales globales en materia de nutrición. Análisis para subsanar el déficit de nutrientes se han completado en Madagascar y están en curso o programados en Mozambique, la República Democrática del Congo, la República Unida de Tanzania y Zimbabwe.
- iii) *Tratamiento de las carencias de micronutrientes.* Basándose en las ventajas comparativas y las fortalezas del PMA, los puntos de entrada incluirán el enriquecimiento industrial de los alimentos (introducido experimentalmente en Mozambique), el enriquecimiento de alimentos en las zonas rurales (que requiere investigaciones operacionales adicionales), y actividades de comunicación que propicien el cambio social y de comportamiento relacionadas con el enriquecimiento local de alimentos para subsanar las carencias de micronutrientes. Entre los asociados en el desarrollo de alimentos complementarios nutritivos se encuentran las partes interesadas en el Movimiento SUN, el mundo académico local y el sector privado.
- iv) *Tratamiento de la malnutrición aguda moderada, sobre todo en las emergencias.* Si bien la prevalencia de la malnutrición aguda es en su mayor parte baja en la región, las tasas de malnutrición aguda moderada se elevan durante las emergencias y la temporada de escasez de alimentos. Los gobiernos, en particular los de Lesotho y Madagascar, requieren asistencia técnica para fortalecer su capacidad de intervención. Esta asistencia consistirá en realizar el seguimiento de la malnutrición aguda moderada y la cartografía de la inseguridad alimentaria a través de los sistemas de salud, los sistemas de información sobre la gestión sanitaria y las actividades de preparación para situaciones de emergencia. El PMA seguirá apoyando el tratamiento de la malnutrición aguda grave y la malnutrición aguda moderada entre las personas con VIH, teniendo en cuenta que la mayor carga relacionada con el VIH se encuentra en esta región⁶.
- v) *Programas que incorporan aspectos de nutrición para las personas más vulnerables, incluidas las personas con VIH y tuberculosis.* A fin de asegurar que sus programas tengan en cuenta las necesidades de las personas más vulnerables, el PMA debería: i) incluir indicadores relativos a la nutrición y el VIH en sus análisis y su programación; ii) ampliar la alimentación escolar con productos locales y las comidas enriquecidas; iii) diversificar la producción de alimentos a través de la asistencia alimentaria para la creación de activos; combinar las actividades para promover el cambio social y de comportamiento con las transferencias de base monetaria, y iv) incluir alimentos nutritivos en las distribuciones generales de alimentos. Es indispensable establecer asociaciones que, además de hacer que en los programas se tenga más en cuenta la esfera del VIH, incorporen sistemáticamente enfoques que integren el aspecto nutricional se centren en las personas vulnerables a lo largo de toda su vida, e integren en las actividades la perspectiva de género.

Zambia en la mira. El proyecto de Mumbwa tiene por objeto fomentar la alimentación complementaria a través del uso de alimentos autóctonos locales, utilizando un enfoque integrado que establece vínculos entre la agricultura que tiene en cuenta las cuestiones de nutrición, la alimentación complementaria, el empoderamiento de las mujeres, los mensajes sobre el VIH y la alimentación escolar con productos locales. La Corporación Nacional de Difusión de Zambia transmitió un documental sobre el proyecto denominado “Adolescents’ Encounters in Mumbwa District”, ampliando su alcance a un público nacional.

⁶ Si bien el UNICEF combate la malnutrición aguda grave en casi todos los contextos, existe un acuerdo de larga data por el cual el PMA luchará contra la malnutrición aguda grave entre estos grupos.

Agente	Medida	Arquetipos	2017	2018	2019	2020	2021
RBJ	Prestar asistencia técnica para producir alimentos nutritivos especializados	1	Fortalecimiento en Mozambique	x	x	x	x
RBJ/OSN	Proporcionar orientaciones técnicas al sector privado para la producción de alimentos complementarios	1	Fortalecimiento en Zambia	x	x	x	X
RBJ/OSN	Proporcionar y distribuir alimentos nutritivos especializados para prevenir el retraso del crecimiento y prevenir y tratar la malnutrición aguda moderada	1	x	x	x	x	x
RBJ	Ayudar a los gobiernos a crear, revisar e implementar políticas de lucha contra el retraso del crecimiento		x	x	x	x	x
RBJ	Implementar la Red de empresas para el Movimiento SUN en la región	1	x	x	x	x	x
RBJ	Aplicar modelos eficaces de comunicación para el cambio social y de comportamiento relativos a los primeros 1.000 días de vida	1	X	x	x	x	x
RBJ	Asociarse con el UNFPA para prestar asistencia a las adolescentes e integrar los servicios de nutrición en las actividades de salud reproductiva y materna	1	X	x	x	x	x
RBJ	Documentar las mejores prácticas en relación con la disponibilidad y producción de alimentos nutritivos especializados a nivel local y regional	1	X	x	x	x	x
RBJ/OSN	Llevar a cabo análisis para subsanar el déficit de nutrientes	2	Mozambique, República Democrática del Congo, Zimbabwe	Malawi, Swazilandia, Zambia		x	
RBJ/OSN/Dependencia de VAM	Llevar a cabo análisis del costo del hambre	2	x	x			
RBJ	Aplicar los modelos a mayor escala	3			x	x	x
RBJ/RBD/OSN	Generar datos empíricos sobre el enriquecimiento de alimentos en las zonas rurales	3		x	x		

Agente	Medida	Arquetipos	2017	2018	2019	2020	2021
RBJ	Aplicar modelos eficaces de enriquecimiento de alimentos en las zonas rurales	3			x	x	x
RBJ/OSN	Adaptar en función de la región el conjunto de medidas de asistencia para asegurar la continuidad del tratamiento de la malnutrición aguda moderada	4		x	x		
RBJ	Aplicar el conjunto de medidas de asistencia en Lesotho y mejora de la asistencia técnica en Swazilandia y Malawi	4			x	x	x
RBJ/VAM en la región	Colaborar con la dependencia de VAM para incluir los indicadores de la nutrición y el VIH en todos los países	5		x	x		
RBJ	Crear modelos de actividades de comunicación para el cambio social y de comportamiento que tengan en cuenta el VIH para las transferencias de base monetaria	5		x			
RBJ	Introducir alimentos bioenriquecidos en los programas de alimentación escolar y protección social	5	x	x	x	x	x
RBJ	Llevar a cabo actividades de comunicación para el cambio social y de comportamiento en combinación con transferencias de base monetaria y añadir alimentos nutritivos especializados a las distribuciones generales de alimentos	5	x	x	x	x	x
RBJ	Diversificar la producción de alimentos a través de la asistencia alimentaria para la creación de activos	5	x	x	x	x	x
RBJ	Impartir capacitación sobre la cooperación Sur-Sur para las oficinas en los países a través de la Red de empresas para el Movimiento SUN	1, 3, 4	x	x			
RBJ/Sede	Crear y adaptar modelos eficaces para el enriquecimiento de alimentos, las actividades de comunicación para el cambio social y de comportamiento y el enriquecimiento industrial de los alimentos en la región	1, 3	x	x	x	x	

Despacho Regional de Nairobi

33. Los ocho países abarcados por el Despacho Regional de Nairobi (RBN) reflejan contextos muy diversos —perturbaciones, transición hacia la recuperación, pobreza estructural y prevención de desastres organizada por los gobiernos—, de los cuales a menudo algunos coexisten en el mismo país. En la región también se registra el segundo mayor número de casos de refugiados a nivel mundial; además, la sequía y los conflictos han provocado numerosos desplazamientos y la destrucción de los medios de subsistencia y a menudo afectan al acceso y la prestación de servicios. Al mismo tiempo, hay gobiernos que se han movilizado con determinación para emprender iniciativas encaminadas al logro de los ODS, y que multiplican los enfoques innovadores en materia de desarrollo, sostienen programas centrados en el enriquecimiento de alimentos a escala nacional y realizan actividades autónomas de prevención del retraso del crecimiento y de protección social para combatir la pobreza estructural.
34. La situación nutricional en la región se caracteriza por una malnutrición aguda elevada, que excede el umbral de emergencia en extensas zonas de los países afectados por conflictos o sequías cíclicas. El retraso del crecimiento y las carencias de micronutrientes son también problemas graves en la región, en particular en Burundi, que es el segundo país con la mayor prevalencia de retraso del crecimiento en el mundo y el primero en África.
35. Para implementar la nueva política en materia de nutrición, el RBN ha señalado las actividades que figuran a continuación como prioridades y herramientas clave:
 - i) *Gestión de la malnutrición aguda moderada.* Para mejorar las iniciativas en curso, el PMA reforzará la armonización de su acción con las políticas y planes nacionales, mejorará el seguimiento, apoyará la generación de datos empíricos, determinará enfoques dirigidos a transformar las relaciones de género y garantizará el establecimiento de vínculos con los programas de tratamiento de la malnutrición aguda grave, de prevención de la malnutrición aguda y de redes de seguridad.
 - ii) *Prevención de todas las formas de desnutrición.* El PMA trabajará con los asociados a través de un enfoque multisectorial centrado en la colaboración con los responsables de las políticas públicas y el fortalecimiento de los vínculos con las comunidades.
 - iii) *Fortalecimiento de las capacidades en el seno del PMA.* La nueva política en materia de nutrición requerirá la creación y mejora de las capacidades. Esto supondrá el establecimiento de vínculos entre las oficinas en los países y las suboficinas, el fortalecimiento del conocimiento práctico de los programas del PMA, y el fomento del bienestar del personal para garantizar una buena actuación profesional. Con objeto de fomentar las capacidades, el Programa tendrá en cuenta los conocimientos mundiales y las mejores prácticas de otras regiones.
36. Se han definido cuatro arquetipos en estas esferas prioritarias:
 - i) *Tratamiento de la malnutrición aguda y prevención de la desnutrición (retraso del crecimiento y carencias de micronutrientes) en los asentamientos de refugiados.* Las mejores prácticas se utilizaron en Rwanda, donde el PMA ha colaborado con la Oficina del Alto Comisionado de las Naciones Unidas para los Refugiados (ACNUR) para establecer un proceso continuo y fructífero de atención de la malnutrición aguda moderada y la malnutrición aguda grave, y un nexo eficaz entre la prevención y el tratamiento mediante actividades dirigidas a promover el cambio social y de comportamiento. El RBN y la OSN colaborarán para asegurar que las enseñanzas extraídas y los modelos de eficacia comprobada se intercambien a nivel mundial. Para alcanzar los objetivos de esta nueva política, los programas del PMA deberían convertirse en la norma en los asentamientos de refugiados de toda la región, estableciendo vínculos entre la fase inicial de emergencia de llegada de los refugiados y los programas de prevención en contextos más estables. Esto supondrá el fortalecimiento de la colaboración con el ACNUR, la mejora de las actividades para promover el cambio social y de comportamiento, y la adopción de soluciones innovadoras para respaldar la prevención, incluidos los enfoques dirigidos a transformar

- las relaciones de género y la labor conjunta con los gobiernos de acogida para garantizar un conjunto integral de servicios.
- ii) *Asociación para abordar la nutrición en emergencias.* La prevención y el tratamiento de la malnutrición aguda en Sudán del Sur es especialmente difícil como resultado de la imprevisibilidad y las dificultades de acceso. El PMA, el UNICEF y el módulo de acción agrupada de nutrición han colaborado para crear un mecanismo de intervención rápida. En colaboración con las comunidades locales, el PMA y sus asociados han logrado proporcionar socorro rápido y eficaz, también para la prevención y el tratamiento de la malnutrición aguda, con el fin de asegurar la continuidad de los cuidados. Estas iniciativas conjuntas se han complementado con distribuciones generales de alimentos y servicios de salud básicos, tales como el tratamiento antiparasitario y la inmunización. Si bien estos programas se han reproducido en Etiopía y en el marco de la intervención contra la sequía en el Cuerno de África, el RBN continuará adaptando el modelo en respuesta a los distintos contextos de la región.
- iii) *Programas multisectoriales para reducir la desnutrición.* Además de la malnutrición aguda, el retraso del crecimiento y las carencias de micronutrientes también son un problema muy extendido en la región. En Burundi y Rwanda, una asociación fructífera entre las ONG, los gobiernos y cuatro organismos de las Naciones Unidas ha llevado a la creación de un modelo de trabajo sólido que consiste en intervenciones complementarias, seguimiento conjunto, planificación, toma de decisiones y supervisión para combatir la desnutrición. El PMA, la FAO, el UNICEF y la OMS dirigen cada uno un componente; además de la alimentación complementaria, el PMA codirige el componente de seguimiento y evaluación con el UNICEF. Se ha obtenido financiación plurianual, que permite aumentar la eficiencia y planificar a largo plazo. El RBN seguirá estudiando la posibilidad de establecer asociaciones para ampliar las actividades multisectoriales de prevención del retraso del crecimiento en la región, incluidas las inversiones en la coordinación del Movimiento SUN y el fortalecimiento de las capacidades de las contrapartes gubernamentales. Al igual que con otros tipos de programas, el RBN se inspirará en las mejores prácticas mundiales y contribuirá a las mismas.

Fortalecimiento de las capacidades gubernamentales. Los gobiernos son asociados vitales en la región y la política en materia de nutrición marca el compromiso del PMA de alinearse a los planes nacionales. En Kenya se han fortalecido las competencias técnicas con respecto a la gestión de datos, las evaluaciones y la formulación de políticas relacionadas con la nutrición, gracias a la cooperación Sur-Sur plasmada en una visita de alto nivel al Centro de Excelencia para la Lucha contra el Hambre. El PMA ha mejorado su función y ha establecido relaciones sólidas con los gobiernos trabajando en la formulación de planes nacionales de nutrición, orientaciones sobre el enriquecimiento de alimentos, el aspecto nutricional en las comidas escolares, y la integración de la problemática relacionada con el VIH en la gestión de la malnutrición aguda. El instrumento de análisis para subsanar el déficit de nutrientes ha contribuido a las relaciones del PMA y a su capacidad de ser un asociado eficaz. Utilizando esta herramienta, el PMA ha logrado centrarse en la prevención, la gestión de la malnutrición aguda y la integración de programas que tengan en cuenta aspectos de nutrición. Los análisis para subsanar el déficit de nutrientes también fortalecen la capacidad de los países para hacer frente a la malnutrición. El RBN tiene intención de destinar recursos, capacidad de personal y tiempo a dichas actividades de fortalecimiento en Burundi, Djibouti, Etiopía, Rwanda, Somalia, Sudán del Sur y Uganda.

Centro de Excelencia. El RBP colabora con la OSN para apoyar al Centro de Excelencia para la Lucha contra el Hambre, situado en el Brasil, que ayuda a los gobiernos a crear nexos a nivel mundial entre los programas de comidas escolares y la agricultura local.

Agente	Medida	Arquetipos	2017	2018	2019	2020	2021	
RBN/RBD/Sede	Reunir datos empíricos sobre el nexo entre la prevención y el tratamiento	1, 2, 3	x	x				
RBN	Mejorar los modelos de colaboración con las comunidades	1	Burundi, Kenya y Rwanda	Implementación	Evaluar los modelos			
RBN	Elaborar una estrategia regional de actividades de comunicación para el cambio social y de comportamiento	1	x	Taller sobre implementación				
RBN	Mejorar el seguimiento a través de listas de comprobación y circuitos de retroinformación	1	x	x	x	x	x	
RBN/Sede	Desarrollar actividades de capacitación en materia de nutrición para refugiados dirigida al personal	1	x					
RBN	Reforzar las actividades en materia de género para alentar la participación de los hombres en la alimentación de los lactantes y los niños pequeños	1, 2, 3, 4	Rwanda y Djibouti					
RBN	Prestar apoyo técnico, desplegar a personal y coordinar las actividades en Sudán del Sur							
RBN	Forjar asociaciones con el UNICEF (comité directivo) y el módulo mundial de nutrición para preparar un marco y orientaciones comunes para Sudán del Sur							
RBN/Sede	Participar en el comité directivo del UNICEF y en la elaboración del marco	2	Marco	Implementación y adaptación a nivel de las oficinas en los países	Actualizaciones			
RBN	Desarrollar un conjunto mínimo de servicios para las intervenciones nutricionales conjuntas de emergencia	2	Etiopía, Kenya, Somalia y Sudán del Sur					
RBN	Codificar el módulo de nutrición a través de la coordinación y la cesión temporal de personal	2	x	x	x			

Agente	Medida	Arquetipos	2017	2018	2019	2020	2021
RBN/Sede	Llevar a cabo análisis para subsanar el déficit de nutrientes	3	Djibouti, Rwanda y Uganda	Etiopía y Kenya	x	x	x
RBN	Invertir tiempo y personal en el Movimiento SUN y promover la codirección	3	Prioridad más 7	x	x		
RBN	Capacitar a las contrapartes gubernamentales en prevención y complementariedad entre los servicios	3	x	x	x	x	x
RBN	Integrar aspectos de nutrición en los programas de comidas escolares y protección social y en las cadenas de valor	3	x	x	x	x	x
RBN/Sede	Mejorar la demanda de una alimentación sana a través de la comunicación y el enriquecimiento de alimentos	3	Rwanda	x	Etiopía	x	
RBN	Elaborar un plan de fortalecimiento de las capacidades para las contrapartes gubernamentales descentralizadas	4	x	x	x	x	x
RBN	Destinar parte del tiempo del personal a la elaboración de planes y orientaciones nacionales en materia de nutrición y de exámenes estratégicos sobre nutrición	4	Los 8 países	x	x	x	x
RBN/Centro de Excelencia	Promover la cooperación Sur-Sur y las visitas al Centro de Excelencia para la Lucha contra el Hambre	4	Djibouti, Uganda y Sudán del Sur		x		

Despacho Regional de Ciudad de Panamá

37. La región de América Latina y el Caribe es la única región que entre 1990 y 2015 alcanzó el Objetivo de Desarrollo del Milenio de reducir a la mitad la proporción de personas que padecían hambre. Durante ese mismo período, la proporción de niños aquejados de retraso del crecimiento también se redujo a la mitad, del 24,5 % al 11,5 %. Esto puede atribuirse a los enormes aumentos de las inversiones públicas en la reducción de la pobreza y la salud, respaldados por un fuerte crecimiento económico. No obstante, sigue habiendo diferencias considerables dentro de los países y entre los países, y el retraso del crecimiento continúa siendo una prioridad para varios de ellos, en particular en América Central. Guatemala es el cuarto país con la tasa de prevalencia de retraso del crecimiento más alta del mundo. Las desigualdades, en particular en lo que respecta a las comunidades indígenas y las mujeres, son muy marcadas. Abordar la desigualdad de género es una prioridad puesto que la tasa de retención escolar de niñas es baja y el 12 % de las adolescentes tienen embarazos precoces, a menudo vinculados con la violencia y la explotación sexual.
38. Estos retos, junto con la migración económica y la falta de acceso a alimentos inocuos, adecuados y nutritivos, son factores de riesgo importantes que determinan la inseguridad alimentaria y la malnutrición. En Colombia y el Ecuador hay refugiados, pero los conflictos en la región están disminuyendo. Sin embargo, la región es muy proclive a las catástrofes naturales y los fenómenos relacionados con el clima, que pueden generar picos de malnutrición aguda, afectando a las comunidades más vulnerables y obstaculizando el progreso hacia la erradicación de la malnutrición.
39. Todos los países excepto Haití están clasificados como países de ingresos medios, y la región tiene la tasa de urbanización más alta entre todas aquellas donde trabaja el PMA. Como resultado de unos estilos de vida en rápida evolución, las poblaciones están atravesando una transición nutricional en la que las comunidades y personas pobres y marginadas se ven afectadas por la doble carga de la malnutrición. La prevención de la obesidad es una preocupación cada vez mayor para muchos gobiernos, que presenta retos excepcionales respecto de las políticas y los programas.
40. El papel del PMA en el Despacho Regional de Ciudad de Panamá (RBP) ha evolucionado, pasando del apoyo directo a las competencias técnicas especializadas y el fortalecimiento de las capacidades de los gobiernos y las comunidades marginadas. Esta región hace las veces de terreno de prueba para los enfoques innovadores respecto de las intervenciones del PMA en los países de ingresos medios, lo cual será muy útil para su labor futura.
41. A continuación figuran las prioridades del plan de acción regional sobre nutrición:
 - i) Cada vez más, los sistemas de protección social y las redes de seguridad de los gobiernos hacen frente a la malnutrición en todas sus formas con una perspectiva de género.
 - ii) La nutrición está integrada a los planes nacionales de preparación para la pronta intervención en casos de emergencia en la región.
 - iii) Se han elaborado, probado, evaluado y documentado estudios, enfoques e instrumentos innovadores a fin de mejorar los sistemas y programas gubernamentales, en particular para hacer frente a la doble carga de la malnutrición.
42. Con el fin de lograr estos efectos, el RBP trabajará en cuatro esferas prioritarias:
 - i) *Creación de asociaciones y alianzas eficaces:* La naturaleza de la labor del PMA y el tamaño relativo de las oficinas en los países dificulta retener de manera permanente la diversidad de competencias necesarias para fortalecer las capacidades de los gobiernos y otras partes interesadas, y formular nuevos enfoques. Las asociaciones eficaces son vitales para ampliar las competencias especializadas del PMA en el marco de los enfoques generales coordinados y para garantizar que las asociaciones del PMA utilicen los recursos de forma óptima. A continuación figuran ejemplos de las numerosas asociaciones del PMA en la región:

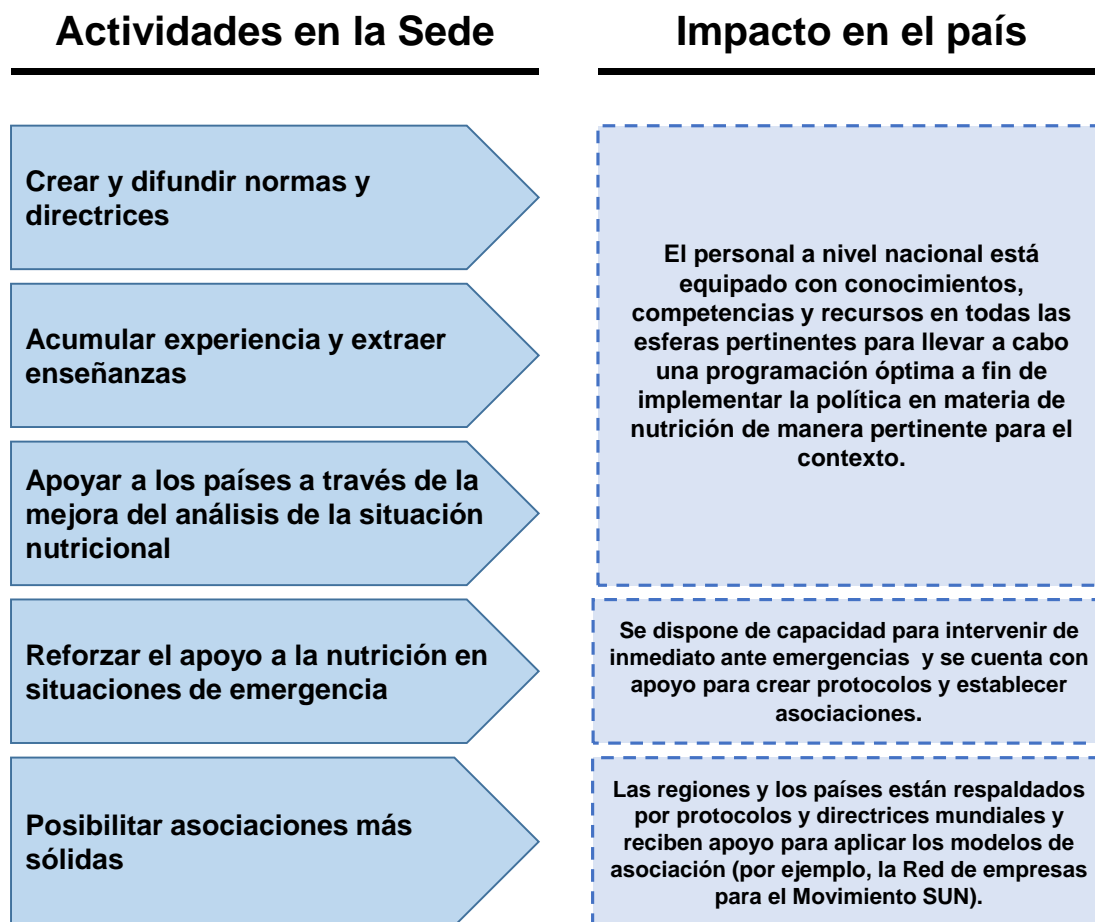
- *Cooperación Sur-Sur*: El RBP ha establecido acuerdos con los Gobiernos de Argentina, Chile y México para prestar apoyo técnico y fortalecer la capacidad de los gobiernos para reducir la inseguridad alimentaria y la malnutrición. El PMA también apoya la cooperación Sur-Sur a través del Centro de Excelencia para la Lucha contra el Hambre, situado en Brasil. Además, el PMA exhorta a los gobiernos con competencias especializadas específicas a que transfieran su experiencia, como por ejemplo, el Gobierno de Costa Rica en relación con el enriquecimiento del arroz.
 - *Sociedad civil*: Se establecerá una asociación con la Sociedad Latinoamericana de Nutrición a fin de mejorar las capacidades de las oficinas en los países al mismo tiempo que se aprovecha la contribución del PMA al desarrollo de talentos jóvenes en el ámbito de la nutrición. A nivel local, una mayor participación en las asociaciones de productores agrícolas —en particular las asociaciones dirigidas por mujeres— será fundamental para: i) mejorar la incorporación de aspectos de nutrición en los sistemas alimentarios; ii) fomentar una responsabilidad compartida de sensibilización de la nutrición en las comunidades y los hogares; y iii) establecer vínculos entre la producción local de alimentos nutritivos y los sistemas de protección social y redes de seguridad, con un enfoque de transformación de las relaciones de género en consonancia con la política de género para 2015-2020.
 - *Mundo académico*: En consonancia con la estrategia de investigación de las operaciones, el PMA colaborará con instituciones de investigación como el Instituto de Salud Pública de México y el sector privado para inspirarse en modelos eficaces en la región.
- ii) *Promoción*: Los planes, políticas y estrategias nacionales son los puntos de entrada principales para la labor del PMA. El PMA abogará por la inclusión de los efectos en materia de nutrición y los planes de desarrollo y para que la nutrición se considere una cuestión transversal en la reducción de la pobreza, la salud, la agricultura y las estrategias de gestión de desastres. El Programa también promoverá el uso de recursos de los presupuestos nacionales para respaldar esas prioridades. Aprovechando sus asociaciones, el PMA facilitará la coordinación y rendición de cuentas multisectorial, entre otras cosas: i) promoviendo la visión y el plan de acción del Movimiento SUN; ii) promoviendo la integración de la prevención del sobrepeso y la obesidad en los planes, estrategias y programas nacionales; y iii) utilizando los nuevos enfoques basados en datos empíricos en las esferas del enriquecimiento de alimentos y la protección social que integre aspectos de nutrición y propicie una transformación de las relaciones de género.
- iii) *Fortalecimiento de las capacidades y asistencia técnica*: El RBP tiene por objeto responder a las solicitudes gubernamentales de asistencia técnica y creación de capacidad a medida que los gobiernos busquen llevar a cabo sus planes nacionales. Habida cuenta del tamaño de las oficinas en los países y de la diversidad de competencias especializadas necesarias, el RBP fortalecerá su capacidad interna en materia de la comunicación para el cambio social y de comportamiento y el enriquecimiento de alimentos, y facilitará el intercambio de otras competencias especializadas a través de las asociaciones con la Sociedad Latinoamericana de Nutrición, el Instituto de Salud Pública de México, la compañía científica mundial Royal DSM, el Instituto de Nutrición de Centroamérica y Panamá, y a través de la base mundial de conocimientos de la OSN.
- Otro foco de atención será la integración de la nutrición a los programas de protección social, por ejemplo, a través de la alimentación escolar. Por último, el PMA apoyará el fomento de la resiliencia y la preparación para la pronta intervención en emergencias utilizando capacitación desde la perspectiva de nutrición en la planificación participativa de base comunitaria como parte del enfoque de tres niveles.
- iv) *Innovación y generación de datos empíricos*: El RBP está demostrando cómo el PMA puede actuar en los países de ingresos medios donde las políticas y los programas están dirigidos y financiados a nivel nacional. Los modelos creados en esta región pueden reproducirse en otras regiones en los próximos años. En muchos sentidos, el RBP es una incubadora para programas de calidad en el ámbito de la nutrición en otras regiones.

43. Inspirándose en los buenos resultados de la metodología sobre el costo del hambre, que se ha aplicado en más de 20 países de las Américas y África, el RBP tiene previsto subsanar los déficits existentes de pruebas empíricas relacionados con la formulación de instrumentos para medir y entender la malnutrición en los contextos urbanos, los efectos de la doble carga de la malnutrición y los modelos para prevenirla, y la eficacia de las intervenciones para los grupos vulnerables. Junto con las comunidades urbanas y las adolescentes, las poblaciones de ancianos revisten interés, habida cuenta del importante papel que desempeñan como cuidadores.

Agente	Medida	Arquetipos	2017	2018	2019	2020	2021
RBP	Determinar las necesidades y los recursos del PMA (por ejemplo, los fondos, la cesión temporal de personal, las competencias especializadas)	1	x				
RBP	Buscar nuevos asociados en el mundo académico, la sociedad civil y el sector privado, e identificar las oportunidades de colaboración	1		x			
RBP	Utilizar alianzas para promover las prioridades regionales y desarrollar las capacidades dentro del PMA	1			x	x	x
RBP	Determinar las prioridades gubernamentales en materia de nutrición y determinar de manera conjunta los medios de apoyo	2	x	x			
RBP	Colaborar en la elaboración de las políticas en materia de nutrición	2			x	x	x
RBP/Sede	Contribuir al buen funcionamiento de las redes para el Movimiento SUN, inspirándose en la experiencia mundial	2	x	x			
RBP/Sede	Evaluar y difundir las enseñanzas extraídas de la colaboración fructífera con el Movimiento SUN	2			x	x	x
RBP/Sede/Dependencia de VAM/Oficina de Género	Adaptar las directrices mundiales sobre las esferas importantes para la región, tales como la preparación para la pronta intervención, el enriquecimiento de alimentos y la alimentación escolar	3		x			
RBP	Crear y evaluar modelos positivos de fortalecimiento de las capacidades	3		x	x		
RBP	Implementar modelos positivos en la región	3				x	x
RBP/Dependencia de VAM	Establecer un mecanismo de financiación y administrativo para la selección y el funcionamiento de los proyectos piloto de innovación	4		x			
RBP/Sede	Evaluar y difundir las enseñanzas extraídas de los proyectos piloto	4			x		
RBP	Cuando sea apropiado, facilitar la ampliación de escala de las actividades	4	x				
RBP	Determinar y encargar de manera conjunta las actividades de recopilación de datos empíricos	4	x	x			
RBP	Evaluar y difundir los conocimientos y los datos empíricos	4		x	x	x	

Plan mundial de nutrición de la OSN

44. A fin de crear un entorno propicio para que los despachos regionales apoyen a las oficinas en los países, la OSN colaborará con otras dependencias del PMA y asociados mundiales para garantizar que se disponga de los materiales, la capacidad y el apoyo necesarios.
45. La planificación a nivel regional continuará facilitando el uso eficaz de los recursos en las regiones y la contextualización esencial de las orientaciones. Si bien los problemas de nutrición, las limitaciones ambientales y los desafíos en materia de capacidades varían, hay oportunidades para consolidar las economías de escala priorizando los problemas mundiales. De esta manera, la OSN puede mejorar la capacidad de los despachos regionales para colaborar con los gobiernos nacionales y otras partes interesadas a fin de mejorar la nutrición.
46. Respondiendo a las prioridades y necesidades de los planes de acción regionales, la OSN diseñará y ejecutará estrategias mundiales coherentes que apoyen a los despachos regionales en la labor que llevarán a cabo junto con las oficinas en los países para implementar la política en materia de nutrición. Con ese fin: i) se pondrá el acento en los programas sobre nutrición capaces de transformar las relaciones de género; ii) se prestará gran atención a la nutrición en las actividades de preparación para la pronta intervención y respuesta en casos de emergencia; iii) se elaborarán programas para afrontar la malnutrición aguda, que incluyan enfoques para gestionar ese problema; iv) se respaldará la ampliación de los enfoques que integren aspectos de nutrición; v) se mejorará el análisis del contexto nutricional; vi) se fomentará una cultura de aprendizaje y gestión de los conocimientos, y vii) se fortalecerán las asociaciones para ayudar a los gobiernos nacionales a lograr el ODS 2.
47. Toda la labor de la OSN tiene por objeto dar a las regiones y los países los medios para implementar la política en materia de nutrición. La OSN desempeñará funciones de habilitación en el diseño de investigaciones operacionales, la difusión de las constataciones y mejores prácticas, y el fomento de las asociaciones mundiales y los protocolos para respaldar la labor en los países. Otras prioridades de la OSN incluyen la creación de una lista de reserva de expertos en nutrición para casos de emergencia y la mejora del análisis para subsanar el déficit de nutrientes a fin de atender las necesidades específicas de las oficinas en los países que se lo pidan. A continuación se describen pormenorizadamente los cinco medios principales a través de los cuales la OSN prestará apoyo a los despachos regionales y las oficinas en los países.



48. *Crear y difundir normas y directrices:* La capacidad del PMA para adaptar rápidamente sus operaciones y atender así las necesidades más acuciantes es una característica distintiva del Programa. Esta capacidad para ejecutar programas de nutrición de calidad y prestar asistencia técnica debe adaptarse a cada contexto, al tiempo que se cumplen las normas mundiales. La OSN actualizará los protocolos mundiales y fomentará la capacidad regional para cumplir esas normas a fin de prestar servicios tanto al PMA como a sus asociados.

Respondiendo a las demandas mundiales y regionales presentadas en el Plan de acción para el fomento de la nutrición, la OSN formulará orientaciones y prestará apoyo técnico para mejorar el diseño y la articulación de las estrategias que integren aspectos de nutrición en los planes estratégicos para los países, propiamente dichos o provisionales. Esto incluye colaborar con el RBC y el RBB para evaluar y documentar la integración en otros programas de las actividades de comunicación para el cambio social y de comportamiento. La OSN también documentará las iniciativas fructíferas del RBP y el RBD que integren aspectos de nutrición a fin de apoyar a los gobiernos en el diseño de los programas de protección social que tengan en cuenta esa temática. También coordinará los esfuerzos realizados por el grupo de trabajo sobre la sensibilización en materia de nutrición en la Sede para tener en cuenta los aspectos relativos a la nutrición en la programación del PMA. Las orientaciones adicionales se centran en la nutrición en casos de emergencia, en particular en asegurar la prestación de apoyo oportuno en materia de nutrición en las intervenciones emprendidas para hacer frente las cuatro situaciones de hambruna. Se elaborarán también orientaciones sobre la integración de las cuestiones de género en las intervenciones en materia de nutrición, incluida la política en materia de protección, para permitir que los programas establezcan un vínculo entre la buena nutrición y la transformación de las relaciones de género.

49. *Comunicar la experiencia adquirida y las enseñanzas extraídas:* Consolidando la labor realizada para reforzar la programación en materia de nutrición y documentar el impacto, la OSN continuará recopilando, procesando, almacenando y difundiendo los conocimientos sobre los

- enfoques que han dado buenos resultados y los factores habilitadores para mejorar la nutrición en distintos contextos y distintas esferas intersectoriales, como las cuestiones de género y las asociaciones. A nivel mundial, la Sede incrementará la sensibilización, facilitará el intercambio de conocimientos, mejorará la comunicación e intensificará el intercambio de experiencias. Para ello deberá colaborar con: i) el RBP, para difundir las enseñanzas extraídas de las asociaciones con el sector privado e incrementar la disponibilidad de alimentos especializados combinada con las transferencias de base monetaria; ii) el RBJ, en la prevención del retraso del crecimiento basada en las mejores prácticas; iii) el RBB y el RBN, en la mejora de los modelos para gestionar la malnutrición aguda; y iv) todas las regiones, en las normas relativas a la nutrición en situaciones de emergencia y la preparación para la pronta intervención en distintos contextos.
50. La OSN contribuirá a la base mundial de datos empíricos sobre el diseño de intervenciones específicas de nutrición e intervenciones que integren aspectos de nutrición, prestando apoyo a los proyectos piloto regionales y encargando investigaciones operacionales. También procurará establecer relaciones a largo plazo con instituciones académicas y el sector privado a fin de determinar y priorizar las investigaciones necesarias en consonancia con la estrategia de investigación operacional.
51. *Apoyar a los países en la mejora del análisis de la nutrición:* La OSN promoverá el uso del instrumento para subsanar el déficit de nutrientes y otras herramientas analíticas destinadas a ayudar a los gobiernos nacionales y las partes interesadas a diseñar estrategias y políticas multisectoriales para reducir el déficit de nutrientes entre los grupos vulnerables. La OSN tiene previsto continuar el análisis del instrumento para subsanar el déficit de nutrientes durante la implementación de la política a fin de respaldar su uso dentro del PMA y entre los asociados. La OSN afianzará sus sólidas relaciones con el Movimiento SUN, la Red de las Naciones Unidas para el Movimiento SUN y la iniciativa REACH a fin de incrementar la demanda de este tipo de análisis y facilitar su realización.
52. Al mismo tiempo, la OSN desarrollará la capacidad regional para el análisis del instrumento para subsanar el déficit de nutrientes en colaboración con instituciones de investigación locales a fin de permitir una mayor transferencia de competencias, un análisis más detallado y la prestación continua de asistencia técnica a los países. La OSN está elaborando indicadores para los programas que integran aspectos de nutrición vinculados al Marco de resultados institucionales, y está colaborando asimismo con la Dependencia de VAM para recopilar datos sobre la diversidad alimentaria a través de aplicaciones móviles. Ambas actividades permitirán a los despachos regionales y las oficinas en los países proporcionar las mejores herramientas posibles para realizar el análisis y la evaluación de la situación.
53. *Aumentar el apoyo a la nutrición en situaciones de emergencia:* Asegurarse de que se satisfagan las necesidades de nutrientes en las situaciones de emergencia continúa siendo una prioridad importante para la OSN a nivel mundial. La dirección adoptará un modelo que reconozca la necesidad de contar con personal de plantilla en una unidad pequeña de intervención rápida, y hará esfuerzos complementarios para reforzar la lista de reserva de expertos para situaciones de emergencia. Las medidas incluirán la generación de datos empíricos basados en las enseñanzas extraídas en los distintos contextos de emergencia en coordinación con los despachos regionales. Por ejemplo, mediante la documentación de las emergencias de evolución lenta junto al RBJ, la OSN puede orientar las estrategias mundiales de preparación para la pronta intervención. Las asociaciones son vitales y la OSN colaborará con el módulo mundial de acción agrupada de nutrición y otras plataformas para proporcionar orientaciones a los gobiernos y los asociados interinstitucionales.

54. *Posibilitar asociaciones más sólidas:* Las asociaciones son fundamentales para la actuación del PMA en la esfera de la nutrición. A nivel mundial, la OSN ya trabaja a través de diversas plataformas de múltiples partes interesadas y continuará profundizando esas relaciones. En su calidad de colaborador activo, utilizará la experiencia y ventajas comparativas del PMA para prestar apoyo al Decenio de Acción sobre la Nutrición y el ODS 2. Respondiendo a las prioridades señaladas en cada región, la OSN continuará participando en la Red de las Naciones Unidas para el Movimiento SUN, y colaborando con la Alianza GAIN en la copresidencia de la Red de empresas para el Movimiento SUN. A través de estas asociaciones, la OSN apoyará la colaboración de los países con el sector privado para combatir la malnutrición, prestando especial atención al enriquecimiento de alimentos, la prevención del sobrepeso y la obesidad, y la creación de visibilidad respecto de los ejemplos positivos. Además del examen de las asociaciones detallado en la política en materia de nutrición, la OSN seguirá colaborando directamente con el UNICEF en todo el mundo para mejorar las intervenciones conjuntas. La OSN colaborará también con los otros organismos con sede en Roma y los asociados mundiales en calidad de miembro activo del Comité Permanente de Nutrición del Sistema de las Naciones Unidas y el Comité de Seguridad Alimentaria Mundial (CSA) conforme aumente el interés en los enfoques que integren aspectos de nutrición.

Agente	Medidas	2017	2018	2019	2020	2021
Crear y difundir normas y directrices para apoyar la actuación sobre el terreno						
OSN/Oficina de Género/ Dependencia de VAM	Establecer enfoques e instrumentos participativos para el análisis de género y el seguimiento	X	X			
OSN	Difundir las orientaciones actualizadas y conjuntos de instrumentos sobre la nutrición en situaciones de emergencia	X	X	X	X	X
OSN/Dirección de Políticas y Programas	Elaborar orientaciones adicionales y prestar apoyo técnico para mejorar el diseño y la presentación de las estrategias que integren aspectos de nutrición	X	X			
OSN	Actualizar las orientaciones centradas específicamente en la nutrición y destinadas a las regiones como preparación ante las “cuatro hambrunas”	X				
OSN	Preparar y difundir enfoques de comunicación para el cambio social y de comportamiento que integren aspectos de nutrición y género	X	X	X	X	X
Comunicar experiencias y documentar las enseñanzas extraídas						
Agentes	Medidas	2017	2018	2019	2020	2021
OSN/asociados académicos/despachos regionales	Elaborar una estrategia de investigación, dando prioridad a las necesidades	X	X			
OSN/asociados académicos/despachos regionales	Establecer relaciones estratégicas para la labor de investigación encontrando la complementariedad entre las prioridades del PMA y las de sus asociados	X				
OSN/asociados académicos	Establecer acuerdos permanentes con instituciones académicas para formalizar la interacción		X			
OSN/asociados/despachos regionales	Colaborar para elaborar, implementar y evaluar proyectos piloto y aprender de los mismos	X	X	X	X	X
OSN	Poner en marcha la Academia de aprendizaje sobre nutrición y el Canal sobre nutrición	X	X			
OSN	Incorporar las enseñanzas en materia de género en la OSN	X	X	X	X	X

Agente	Medidas	2017	2018	2019	2020	2021
Apoyar a los países en la mejora del análisis de la nutrición						
OSN	Continuar perfeccionando la metodología de análisis para subsanar el déficit de nutrientes	X	X			
OSN	Fortalecer las asociaciones con el UNICEF, Save the Children, el Instituto Internacional de Investigación sobre Políticas Alimentarias y otras entidades		X	X		
OSN	Evaluar el impacto del análisis para subsanar el déficit de nutrientes (a saber, ¿cómo se utilizan los resultados?)		X	X		
OSN	Decidir un modelo que aplicar a mayor escala		X			
OSN/ despachos regionales	Fomentar la capacidad de los despachos regionales en materia de análisis		X	X		
OSN/Oficina de Género	Reforzar la sensibilidad hacia las cuestiones de género en relación con el análisis	X	X	X	X	X
Aumentar el apoyo a las actividades de nutrición en las situaciones de emergencia						
Agentes	Medidas	2017	2018	2019	2020	2021
OSN	Asegurarse de contar con un equipo completo de intervención rápida en situaciones de emergencia	X	X	X	X	X
OSN	Identificar y mantener una lista de reserva para situaciones de emergencia	X	X	X	X	X
OSN/despachos regionales	Asociarse con los despachos regionales para documentar las enseñanzas extraídas	X	X	X	X	X
OSN	Trabajar a nivel mundial para ejercer influencia sobre los protocolos de nutrición en situaciones de emergencia a través de las plataformas mundiales	X	X	X	X	X
Posibilitar asociaciones más sólidas						
OSN/asociados	Decenio de las Naciones Unidas de Acción sobre la Nutrición	X	X	X	X	X
OSN/asociados	Contribuir al asesoramiento técnico y colaborar con las plataformas de múltiples partes interesadas, como el Comité Permanente de Nutrición del Sistema de las Naciones Unidas, el CSA y el Programa Conjunto de las Naciones Unidas sobre el VIH/Sida	X	X	X	X	X
OSN/despachos regionales/UNICEF	Examinar y fortalecer la asociación con el UNICEF	X	X			
OSN/GAIN	Copresidir la Red de empresas para el Movimiento SUN	X	X	X	X	X

Cálculo de costos

55. Siempre y cuando los Estados Miembros estén de acuerdo con la orientación dada al plan de acción de nutrición, la Secretaría perfeccionará el cálculo de los costos y proporcionará una estimación de los mismos para la implementación del plan. En ese cálculo de los costos se tendrán en cuenta los costos adicionales de la labor de fomento de las capacidades, las directrices y los proyectos piloto necesarios para implementar el plan de acción en materia de nutrición, y no los costos operacionales que actualmente se asocian a la ejecución de los programas de nutrición ejecutados por el PMA en el mundo. Este cálculo de costos pormenorizado, desglosado por región, se presentará para aprobación a la Junta Ejecutiva en uno de sus futuros períodos de sesiones.

Lista de las siglas utilizadas en el presente documento

ACNUR	Oficina del Alto Comisionado de las Naciones Unidas para los Refugiados
CSA	Comité de Seguridad Alimentaria Mundial
FAO	Organización de las Naciones Unidas para la Alimentación y la Agricultura
ODS	Objetivo de Desarrollo Sostenible
OMS	Organización Mundial de la Salud
ONG	organización no gubernamental
OSN	Dirección de Nutrición
RBB	Despacho Regional de Bangkok
RBC	Despacho Regional de El Cairo
RBD	Despacho Regional de Dakar
RBJ	Despacho Regional de Johannesburgo
RBN	Despacho Regional de Nairobi
RBP	Despacho Regional de Ciudad de Panamá
SUN	Movimiento para el Fomento de la Nutrición
UNFPA	Fondo de Población de las Naciones Unidas
UNICEF	Fondo de las Naciones Unidas para la Infancia
VAM	análisis y cartografía de la vulnerabilidad