

البند 8 من جدول الأعمال
WFP/EB.A/2017/8-B
المسائل التشغيلية

التوزيع: عام
التاريخ: 6 يونيو/حزيران 2017
اللغة الأصلية: الإنكليزية

تتاح وثائق المجلس التنفيذي على موقع البرنامج على الإنترنت (<http://executiveboard.wfp.org>).

الخطة الاستراتيجية القطرية المؤقتة للسودان (2017-2018)

المدة	يوليو/تموز 2017 – ديسمبر/كانون الأول 2018
مجموع التكاليف التي يتحملها البرنامج	592 701 483 دولارا أمريكيا
رمز مؤشر المساواة بين الجنسين والعمر *	2أ

* <https://www.humanitarianresponse.info/system/files/documents/files/gm-overview-ar.pdf>

موجز تنفيذي

يصنف السودان في الشريحة الدنيا من البلدان المتوسطة الدخل. غير أن انفصال جنوب السودان، والنزاع والتشرد على المستويين الإقليمي والوطني، والأزمات المتعلقة بالمناخ، وانخفاض الإنتاجية الزراعية، والفقر الهيكلي كلها عوامل أدت إلى تعطيل التنمية وجعلت من السودان أحد أشد بلدان العالم معاناة من انعدام الأمن الغذائي.

وتجري حاليا مشاورات مع الحكومة بشأن وضع خارطة طريق للقضاء على الجوع من شأنها أن تؤدي إلى خطة استراتيجية قطرية لمتابعة هذه الخطة الاستراتيجية القطرية المؤقتة المتعلقة بالفترة من يوليو/تموز 2017 إلى ديسمبر/كانون الأول 2018. ونظرا لما يكتنف السودان من تحديات مستمرة، سيقوم برنامج الأغذية العالمي (البرنامج) بتكييف حافظته لكي تتماشى مع التدخلات الهادفة لتغيير الحياة مع الإبقاء على أنشطة إنقاذ الأرواح والحفاظ على قدرة قوية على الاستجابة لحالات الطوارئ. وسيؤدي تيسير الاعتماد على الذات إلى خفض الاحتياجات الإنسانية، ومعالجة الأسباب الجذرية لسوء التغذية، كما أن تحقيق استدامة النظم الغذائية سيقدم مساهمة هامة في تحقيق الهدف 2 من أهداف التنمية المستدامة. ومن شأن تقوية قدرات الحكومة أن يؤسس لنقل مسؤولية التدخلات في نهاية المطاف.

والخطة الاستراتيجية القطرية المؤقتة هذه متوائمة مع عمل الأمم المتحدة والشركاء غير الحكوميين. وسيواصل البرنامج تقديم الخدمات المشتركة لمجتمع العمل الإنساني وسيعزز شراكاته، بأمور منها مثلا تقوية القدرات. وسيطلب التركيز على الحلول الطويلة الأجل

لاستفساراتكم بشأن الوثيقة:

السيد مهند هادي
المدير الإقليمي
الشرق الأوسط، وشمال أفريقيا، وأوروبا الشرقية، وآسيا الوسطى
بريد إلكتروني: muhannad.hadi@wfp.org

السيد M. Hollingworth
المدير القطري
بريد إلكتروني: matthew.hollingworth@wfp.org

ومعالجة الأسباب الجذرية للجوع وسوء التغذية إقامة شراكات جديدة تُستكمل بها مهارات البرنامج، ولا سيما باعتماد نهج شمولي إزاء معالجة سوء التغذية.

وسيتصدى البرنامج لست حصائل استراتيجية. وتحافظ الحصيلتان 1 و2 على القدرة على الاستجابة في حالات الطوارئ، وعلى تقديم المساعدة الإنسانية للمشردين مع القيام في الوقت نفسه بتعزيز الاعتماد على الذات. أما الحصيلتان 3 و4 فتعالجان سوء التغذية واستدامة النظم الغذائية مع التركيز على معالجة الأسباب الجذرية من خلال شراكات تهتم بالأنشطة المتعاضدة المتعددة الأبعاد. وتقدم الحصيلتان الاستراتيجيةتان 5 و6 الخدمات لمجتمع العمل الإنساني ولتقوية قدرات الشركاء.

وتمثل هذه الخطة الاستراتيجية القطرية المؤقتة انتقالاً هاماً إلى الحلول الطويلة الأجل للجوع وتحولاً من العملية الممتدة للإغاثة والإنعاش إلى الخطة الاستراتيجية القطرية المزمعة لعام 2019.

مشروع القرار*

يوافق المجلس على "الخطة الاستراتيجية القطرية المؤقتة للسودان (2017-2018)" (WFP/EB.A/2017/8-B) بتكلفة إجمالية يتحملها البرنامج قدرها 592.7 مليون دولار أمريكي.

* هذا مشروع قرار، وللإطلاع على القرار النهائي المعتمد من المجلس، يرجى الرجوع إلى وثيقة القرارات والتوصيات الصادرة في نهاية الدورة.

1- التحليل القطري

1-1 السياق القطري

- 1- السودان اليوم أكثر سلاماً من أي وقت مضى خلال السنوات الخمس عشرة الأخيرة. فإمكانية رفع العقوبات الاقتصادية وما يتصل بذلك من إقامة ترتيبات جديدة مع الدائنين تتيح فرصة لإعادة تموضع السودان من الناحيتين الإنسانية والإنمائية معاً. غير أنه لا يزال يواجه التحديات: وهي تتمثل في انعدام الاستقرار السياسي والاقتصادي، وانعدام الأمن الإقليمي، ووجود مناطق أزمنة ممتدة وحالات طوارئ جديدة، وأوجه انعدام المساواة هيكلياً، وارتفاع مستويات سوء التغذية وانعدام الأمن الغذائي. ويدخل هذا كله في جملة العوامل التي أوصلت السودان إلى المرتبة 167 بين 188 بلداً على دليل التنمية البشرية⁽¹⁾. وهناك فجوات خطيرة تعترى معظم المؤشرات الاجتماعية الاقتصادية. فأوجه انعدام المساواة بين الجنسين، والتي تؤدي في المقام الأول إلى إضعاف وضع النساء والبنات، تعتبر عائقاً هاماً يعترض سبيل التنمية الاقتصادية والاجتماعية. وقد انحدر السودان إلى المرتبة 140 من أصل 159 بلداً على مؤشر انعدام المساواة بين الجنسين في عام 2015، مع وصفه بالتميز "المرتفع جداً" وفقاً لمؤشر المؤسسات الاجتماعية والمساواة بين الجنسين. وعلى الرغم من التقدم المحرز – ومنه مثلاً أن النساء يشكلن 30.5 في المائة من أعضاء البرلمان الوطني – فإن مشاركة النساء في قوة العمل لا تزال أقل من الرجال بكثير، كما أن معدل الإلمام بالقراءة والكتابة بين النساء والبنات يقل عن المعدل المقابل لدى الرجال والأولاد بنسبة 25 في المائة.
- 2- ويعيش ثلثا السكان في المناطق الريفية حيث يبلغ معدل الفقر 57 في المائة،⁽²⁾ في حين أن معدله على المستوى الوطني يبلغ 46 في المائة.⁽³⁾ ويقدم القطاع الزراعي ثلث الناتج المحلي الإجمالي وهو يستخدم 80 في المائة من القوة العاملة⁽⁴⁾ والزراعة بعالية في معظمها ولذا فإن تقلب المناخ يشكل مصدراً للقلق فيما يتعلق بالاقتصاد وسبل العيش والأمن الغذائي في المستقبل.⁽⁵⁾ كما أن القطاع الزراعي يتصف بانخفاض الإنتاجية بسبب سوء الممارسات الزراعية والحجم الكبير لخسائر ما بعد الحصاد واستمرار الفجوة المتعلقة بالمساواة بين الجنسين وتعطل الأنشطة الزراعية بسبب انعدام الأمن.
- 3- وعندما وقع انفصال جنوب السودان في عام 2011، طرأ انكماش كبير على الناتج المحلي الإجمالي نتيجة هبوط في عائدات النفط الحكومية تقدر نسبته بنحو 75 في المائة⁽⁶⁾ وبسبب ذلك، تعرض السودان إلى عجز كبير في الميزانية وإلى تراكم الدين الخارجي الذي وصل مقداره إلى 50 ملياراً من الدولارات الأمريكية – أي 61 في المائة من الناتج المحلي الإجمالي – تشكل المتأخرات ما يقارب 84 في المائة منه⁽⁷⁾ وأدى تخفيض إعانات الدعم الحكومية، من قبيل تلك الخاصة بالوقود، والضغط على الجنيه السوداني ذي القيمة المبالغ فيها، إلى استياء عام بل وإلى احتجاجات عنيفة في بعض الأحيان.
- 4- وقد أثر النزاع على الأوضاع السياسية والاجتماعية الاقتصادية والإنسانية من خلال الخسائر في الأرواح والتشرد الواسع النطاق وتدمير الممتلكات والهياكل الأساسية والعنف الجنساني وإضعاف المؤسسات العامة. ففي دارفور، تستمر التحديات التي تواجه الاستقرار حيث هناك 2.1 مليون من الناس لا يزالون مشردين على الرغم من بعض التقدم الذي أحرز منذ التوقيع على وثيقة الدوحة للسلام في دارفور في يوليو/تموز 2011.⁽⁸⁾ وضرب التشرد مؤخراً 158 600 شخص من السكان في دارفور

(1) انظر: <http://hdr.undp.org/en/content/human-development-index-hdi>

(2) الجهاز المركزي للإحصاء في السودان. 2010. تقرير جداول شمال السودان في دراسة خط الأساس الوطنية للأسر في السودان، 2009. <http://www.cbs.gov.sd/files/Sudan%20National%20Baseline.pdf>

(3) الجهاز المركزي للإحصاء في السودان. 2010. تقرير جداول شمال السودان في دراسة خط الأساس الوطنية للأسر في السودان، 2009. <http://www.cbs.gov.sd/files/Sudan%20National%20Baseline.pdf>

(4) انظر:

<http://www.imf.org/external/pubs/ft/weo/2015/01/weodata/weorept.aspx?pr.x=64&pr.y=7&sy=2014&ey=2019&scsm=1&ssd=1&sort=country&ds=.&br=1&c=732&s=NGDPD%2CNGDPDPC%2CPPPGDP%2CPPPPC&grp=0&a>

(5) تشير التوقعات المناخية إلى زيادة في الإجهاد الناتج عن ارتفاع الحرارة، وانخفاض في توفر المياه، واستمرار تقلب هطول الأمطار. ويؤدي ذلك إلى زيادة التحديات التي يواجهها إنتاج الأغذية.

(6) صندوق النقد الدولي. أكتوبر/تشرين الأول 2013. ورقة الاستراتيجية المؤقتة للحد من الفقر في السودان. تقرير صندوق النقد الدولي القطري رقم 13/318.

(7) صندوق النقد الدولي. يوليو/تموز. تقرير الموظفين عن مشاورات المادة I-5 – تحليل القدرة على تحمل الدين.

(8) مكتب تنسيق الشؤون الإنسانية. أبريل/نيسان 2017. لمحة عامة عن الحالة الإنسانية في دارفور.

- في عام 2016، وذلك أساساً بسبب القتال في منطقة جبل مرة⁽⁹⁾ وقد تمكن عدد كبير من هؤلاء من العودة مع أن الأمم المتحدة لم تتمكن بعد من التحقق من عدد العائدين بسبب الافتقار إلى إمكانية الوصول⁽¹⁰⁾.
- 5- وتسهم محدودة قدرة المؤسسات العامة، على المستوى الاتحادي وعلى مستوى الولايات، على تلبية المطالب المتعارضة الكثيرة في انعدام الاستقرار والتخلف. ووفقاً للأرقام المستقاة من الوثيقة المعنونة "لمحة عامة عن احتياجات السودان البشرية في عام 2017" التي أصدرها مكتب الأمم المتحدة لتنسيق الشؤون الإنسانية، هناك أكثر من 230 000 من المشردين داخلياً بحاجة إلى المساعدة في ولايتي جنوب كردفان والنيل الأزرق وهدوما. ويمنع الافتقار إلى فرص الوصول بالنسبة للعاملين في المجال الإنساني تسليم المساعدات، كما أنه لم يتم التوصل إلى أي اتفاق في المفاوضات بين الحكومة والحركة الشعبية لتحرير السودان – قطاع الشمال.
- 6- وتحققت مؤخراً مكاسب اقتصادية تستند إلى حد بعيد إلى صادرات الذهب والماشية. كما عاود السودان النمو في عام 2013، إذ حدث نمو حقيقي بمعدل 2.1، ثم بمعدل 3.6 في عام 2014. وتعكس ورقة الاستراتيجية المؤقتة للحد من الفقر التي أصدرتها الحكومة، وما تقوم به من تنويع للاقتصاد وخفض للاعتماد على قطاع الاستخراج وحفر آبار النفط، اهتمامها بالاستثمار الزراعي والبيئة.
- 7- وتعتبر خدمات النقل الجوي إلى المناطق النائية محدودة ولا يمكن الاعتماد عليها كما أنها لا تمتثل للمعايير الدولية. أما الطرق البرية فهي سيئة ولا بد من أن يدعمها مجتمع العمل الإنساني. كما تتصف الاتصالات في حالات الطوارئ بالمحدودية: فالوصلات التي تقدمها الشركات التجارية تقتصر على المراكز الحضرية الرئيسية.

2-1 التقدم نحو هدي التنمية المستدامة 2 و17

- 8- السودان خامس بلد في العالم من حيث انعدام الأمن الغذائي⁽¹¹⁾ وفي حين أن عدد الأشخاص الذين يعانون من نقص التغذية انخفض من 10.6 مليون في 1992/1990 – أي 40 في المائة من السكان – إلى 9.6 مليون شخص (27 في المائة)⁽¹²⁾ في عام 2000، فقد عاد هذا العدد إلى الارتفاع ووصل إلى 10.2 مليون شخص في عام 2007⁽¹³⁾. وارتفع عدد الأشخاص الذين يعانون من انعدام الأمن الغذائي من 3.9 مليون (11 في المائة) في عام 2014 إلى 4.4 مليون في عام 2016⁽¹⁴⁾. ولم تعالج مسألة سوء التغذية معالجة كافية⁽¹⁶⁾ ولم تتحسن معدلات الهزال والتقرم الحرجة خلال السنوات الثلاثين الماضية (الشكل 1)⁽¹⁷⁾ وأظهر مسح أجري مؤخراً⁽¹⁸⁾ أنه "... يبدو أن الأولاد أكثر عرضة قليلاً لنقص الوزن والتقرم والهزال من البنات".⁽¹⁹⁾ ويعني أخذ النمو السكاني في الحسبان أن المزيد من الأطفال يتأثرون بسوء التغذية أكثر من أي وقت مضى. ويهدد هذا الوضع قدرة السودان على تحقيق الهدف 2 من أهداف التنمية المستدامة بحلول عام 2030.
- 9- وتلعب أوجه عدم المساواة بين الجنسين دوراً هاماً في حالة الأمن الغذائي والتغذية للأفراد. وتضع الأعراف والممارسات الاجتماعية الثقافية الراسخة النساء والبنات في خطر أكبر من انعدام الأمن الغذائي بالمقارنة بالرجال والأولاد. وتظهر البنات،

(9) مكتب تنسيق الشؤون الإنسانية. أبريل/نيسان 2017. لمحة عامة عن الحالة الإنسانية في دارفور.

(10) مكتب تنسيق الشؤون الإنسانية. أبريل/نيسان 2017. لمحة عامة عن الحالة الإنسانية في دارفور.

(11) انظر: <http://www.ifpri.org/topic/global-hunger-index>

(12) منظمة الأغذية والزراعة والصندوق الدولي للتنمية الزراعية وبرنامج الأغذية العالمي. 2015. حالة انعدام الأمن الغذائي في العالم. الملحق 1؛ الجدول ألف-1. روما. البيانات غير مصنفة حسب الجنس والعمر.

(13) يمكن أن يعزى ذلك إلى النزاع الحاد في الفترة من 2005 إلى 2007. منظمة الأغذية والزراعة والصندوق الدولي للتنمية الزراعية وبرنامج الأغذية العالمي. 2015. حالة انعدام الأمن الغذائي في العالم. الملحق 1؛ الجدول ألف-1. روما. <http://www.fao.org/3/a-i4646e.pdf>

(14) الأمانة الفنية للأمن الغذائي. جمهورية السودان. 2014. التصنيف المتكامل لمراحل الأمن الغذائي. http://www.ipcinfo.org/fileadmin/user_upload/ipcinfo/docs/FSTS-IPC-Projected%20Food%20Security%20%20Report%20Oct-Dec%20%202014.pdf.

(15) الأمانة الفنية للأمن الغذائي. جمهورية السودان. 2014. التصنيف المتكامل لمراحل الأمن الغذائي.

(16) مكتب البرنامج في السودان. 2014. استراتيجية التغذية في السودان للفترة 2014-2018. الخرطوم.

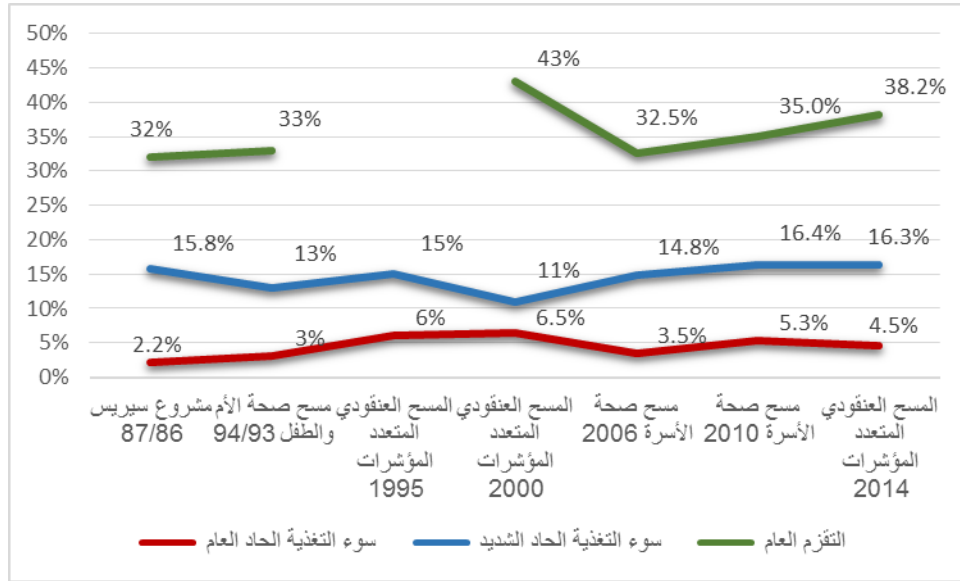
(17) وزارة الصحة الاتحادية. 2014. تقرير عن منهجية المسح المكاني البسيط في السودان. الخرطوم.

(18) الجهاز المركزي للإحصاء ومنظمة الأمم المتحدة للطفولة (اليونيسف). 2014. المسح العنقودي المتعدد المؤشرات. الخرطوم.

(19) بين الأطفال الذكور دون سن الخامسة، بلغت نسبة انخفاض الوزن 34.6 في المائة، والتقرم 40.3 في المائة، والهزال 16.9 في المائة. أما بين الأطفال الإناث فقد بلغت نسبة انخفاض الوزن 31.5 في المائة، والتقرم 36.1 في المائة، والهزال 15.7 في المائة.

ولا سيما في المناطق الريفية والولايات المحرومة، تحصيلاً تعليمياً أقل من الأولاد، ويتعرضن بشدة لخطر الزواج المبكر والقسري وزواج الأطفال، مما يزيد انعدام الأمن الغذائي تعقداً. وتعرقل مسؤوليات الرعاية غير المدفوعة الأجر والعمل المنزلي المنوط بهن، ومشاركتهن في القطاع غير الرسمي غير المحمي من أجل توليد الدخل، تمكين المرأة اقتصادياً – وهو أمر بالغ الأهمية للتصدي للجوع والفقر. كما أن النساء أكثر عرضة من الرجال للافتقار إلى إمكانية الوصول إلى الموارد اللازمة للإنتاج، مثل الأرض والأسواق والمدخلات الزراعية. وغالباً ما تحد هذه العوامل من مشاركة النساء والبنات في اتخاذ القرارات الأسرية أو تحرمهن منها كلياً، وتعرضهن للتمييز في مجال التغذية وممارسات تقديم الرعاية، وتخفف من الحصائل الصحية والتغذية لديهن.

الشكل 1: اتجاهات سوء التغذية



المصادر: نظام معلومات ومراقبة حالات الطوارئ والإنعاش في السودان (سيريس)؛ مسح صحة الأم والطفل في السودان؛ مسح صحة الأسرة السودانية؛ المسح العنقودي المتعدد المؤشرات في السودان.

- 10- *الحصول على الغذاء*. تؤدي عوامل تشمل النزاع الداخلي والخارجي، وعدم الاستقرار في الاقتصاد الكلي، وانعدام المساواة هيكلية، وتغير المناخ، إلى نشوء حالات طوارئ متكررة وإلى تفاقم الأزمة المستمرة التي يواجهها المشردون داخلياً واللاجئون. وتثير هذه العوامل شواغل تتعلق بالحماية. ويواجه كل من النساء والرجال والبنات والأولاد مخاطر مختلفة، حيث تتعرض النساء والبنات بشكل خاص للعنف والاعتداء الجنسيين داخل المخيمات وخارجها، ويتعرض الأولاد إلى التجنيد القسري وعمل الأطفال. وتزداد هذه العقبات سوءاً بالنسبة للأسر التي ترأسها نساء، التي لا يتمتع بدرجة الاستهلاك الغذائي المقبول سوى 73 في المائة منها مقابل 83 في المائة من الأسر التي يرأسها رجال.⁽²⁰⁾
- 11- *حالات الطوارئ المتكررة*. بالإضافة إلى 158 600 من المشردين الجدد في دارفور في عام 2016 (انظر الفقرة 4)، هناك 230 000 من المشردين داخلياً في ولايتي جنوب كردفان والنيل الأزرق.⁽²¹⁾ كما تأثر السودان مؤخراً بالأزمات الإقليمية في جمهورية أفريقيا الوسطى وتشاد وليبيا وجنوب السودان. وقد هرب 137 000 لاجئ من جنوب السودان إلى السودان في عام 2017، ومن المتوقع أن ترتفع هذه الأرقام.⁽²²⁾
- 12- وأدت ظروف الاقتصاد الكلي غير المواتية والصدمات المناخية إلى حدوث التضخم، مما أدى إلى تفاقم الارتفاع الكبير في أسعار الأغذية في السنوات الأخيرة، في حين أن التقلبات الموسمية تسبب صعوبات للأسر، ولا سيما في المواسم العجاف. وترتفع أسعار المواد الغذائية إلى مستويات قياسية: ففي عام 2016 كانت أسعار الذرة الرفيعة أعلى بنسبة 58 في المائة من

(20) الجهاز المركزي للإحصاء واليونيسف. 2014. المسح العنقودي المتعدد المؤشرات. الخرطوم.

(21) مكتب تنسيق الشؤون الإنسانية. 2017. لمحة عامة للاحتياجات البشرية لعام 2017.

(22) <http://data.unhcr.org/SouthSudan/regional.php>

متوسط السنوات الخمس،⁽²³⁾ مما حد من إمكانية حصول قطاعات كبيرة من السكان على الغذاء. وفي دارفور، في نوفمبر/تشرين الثاني 2016، لم يتمكن سوى 10 في المائة من السكان المشردين داخليا من تحمل تكلفة سلة الأغذية المحلية، التي ارتفع سعرها بنسبة 25 في المائة عن العام السابق.⁽²⁴⁾

13- وسلط الضوء على ضعف السودان إزاء الأخطار الطبيعية في عام 2015 عندما أدى الجفاف إلى فشل الموسم الزراعي إلى حد كبير. وأثر نقص الأمطار على 3.5 مليون من الناس،⁽²⁵⁾ وتطلب زيادة في المساعدة الإنسانية. وفي عام 2016 تسببت الأمطار الموسمية الشديدة في فيضانات كبيرة، مما أدى إلى زيادة انعدام الأمن الغذائي من خلال التشرّد، وتعطيل سبل العيش، والأضرار التي لحقت بالتملكات والأصول والبنية التحتية. وبما أن النساء لديهن أصول وموارد مختلفة تحت تصرفهن وفرص أقل للحصول على المدخلات الإنتاجية، فإنهن أشد تأثراً، مقارنة بالرجال، بوظة الصدمات المتصلة بالمناخ والأخطار الطبيعية على سبل عيشهن.

14- *الأزمات الممتدة*. تقيد الأزمات الممتدة الأمن الغذائي والتنمية المستدامة. ومن بين 3.8 مليون شخص يعانون من تشرّد طويل الأمد في السودان، يمثل المشردون داخليا 82 في المائة بينما اللاجئين 18 في المائة.⁽²⁶⁾ وفي دارفور وحدها، يواصل مليونان من المشردين – أي ثلث السكان – العيش في مخيمات على مدى العقد الماضي دون حل في الأفق.⁽²⁷⁾ وفي ولايتي جنوب كردفان والنيل الأزرق، يقم مئات الآلاف من المشردين داخليا مع مجتمعات محلية مضيئة،⁽²⁸⁾ كما أن وصول المساعدات الإنسانية إلى السكان المتضررين مقيد في العديد من المناطق. وتمثل النساء 25 في المائة والبنات 30 في المائة من السكان المشردين، ولكن من المرجح أن تكون هذه الأرقام أعلى بين المشردين الجدد.⁽²⁹⁾

15- ويستضيف السودان عددا كبيرا من اللاجئين في المخيمات وفي أماكن أخرى. وأكبر مجموعة منهم هي مجموعة اللاجئين من جنوب السودان البالغ عددهم 417,000 شخص ممن التمسوا اللجوء إلى السودان منذ بدء النزاع في ديسمبر/كانون الأول 2013. ومن المتوقع أن يرتفع هذا الرقم إلى 477,000 لاجئ بحلول نهاية عام 2017.⁽³⁰⁾ وقد استقر هؤلاء بشكل رئيسي في الجنوب وفي المناطق الحضرية. وترأس النساء 80 في المائة من أسر لاجئي جنوب السودان في السودان.⁽²⁹⁾ ويستضيف شرق السودان 120 000 لاجئ من إريتريا وإثيوبيا يعيشون أساسا في المخيمات ولديهم خيارات محدودة لكسب العيش.

16- *سوء التغذية*. على المستوى الفردي، يعتبر عدم كفاية المدخول الغذائي، والمرض، أهم العوامل المؤدية إلى نقص التغذية في السودان؛ وتشمل الأسباب الكامنة وراء ذلك عدم توفر الأغذية وإمكانية الحصول عليها بشكل كاف، وسبل العيش الهامشية وغير المستقرة، والخدمات الصحية المحدودة، وسوء النظافة الصحية وممارسات رعاية الأطفال، وممارسات الطعام التقليدية والمحظورات الغذائية في بعض المناطق. وعلى المستوى المؤسسي، تسهم القدرات المنخفضة والاستثمارات المحدودة وضعف البنية الأساسية في استمرار نقص التغذية. وقد خلص مسح وطني⁽¹⁷⁾ إلى أن 59 في المائة من أصل 184 جهة محلية كانت تعاني من انتشار سوء التغذية الحاد العام بدرجة تتجاوز عتبة الطوارئ التي حددتها منظمة الصحة العالمية والبالغة 15 في المائة. وتبين النتائج الأخيرة أن مليوني طفل تتراوح أعمارهم بين 6 أشهر و59 شهرا – 16.3 في المائة – يعانون من الهزال،⁽³¹⁾ ليس فقط في المناطق المتضررة من النزاع، حيث يكون الهزال أعلى بكثير من عتبات الطوارئ، ولكن أيضا في ولايات مستقرة مثل البحر الأحمر، حيث يصيب الهزال 20 في المائة من الأطفال.

(23) مكتب البرنامج في السودان. 2016. *النشرة الشهرية للأسواق: السودان*. الخرطوم.

(24) وحدة تحليل هشاشة الأوضاع ورسم خرائطها في البرنامج. 2016. *تقرير رصد الأمن الغذائي في دارفور*. نوفمبر/تشرين الثاني 2016. البرنامج.

(25) <http://www.unocha.org/country/el-nino-east-africa>

(26) Crawford, N., Cosgrave, J., Haysom, S. and Walicki, N. 2015. *Protracted Displacement: Uncertain Paths to Self-Reliance in Exile*. London, Overseas Development Institute.

(27) <https://www.wfp.org/countries/sudan>

(28) <http://www.internal-displacement.org/sub-saharan-africa/sudan/figures-analysis>

(29) لمحة عامة عن الاحتياجات الإنسانية. ديسمبر/كانون الأول 2016.

http://reliefweb.int/sites/reliefweb.int/files/resources/Sudan_2017_Humanitarian_Needs_Overview.pdf

(30) مفوضية الأمم المتحدة لشؤون اللاجئين. 2017. تحديث تشغيلي مشترك بين الوكالات: الاستجابة للاجئين جنوب السودان. 1-15 مايو/أيار 2017.

(31) الجهاز المركزي للإحصاء واليونيسف. 2014. *المسح العنقودي المتعدد المؤشرات*. الخرطوم.

- 17- و يبلغ معدل التقزم الوطني 38 في المائة⁽³¹⁾ وفي دارفور والقضارف وكسلا وشمال كردفان، يعاني 50 في المائة من الأطفال دون سن الخامسة من سوء التغذية المزمن. ويؤثر التقزم على النمو البدني والمعرفي للأطفال: ويمكن أن يؤدي ذلك على الصعيد الوطني إلى خسارة تراكمية تتراوح بين 2 و3 في المائة من الناتج المحلي الإجمالي سنوياً. وهناك نقص خطير في المغذيات الدقيقة⁽³²⁾، ولا سيما الحديد وفيتامين ألف واليود، وفي كل عام يعاني 337 000 من الحوامل والمرضعات والبنات من نقص التغذية.⁽²⁹⁾
- 18- *إنتاجية أصحاب الحيازات الصغيرة ودخلهم*. ينتج المزارعون أصحاب الحيازات الصغيرة 70 في المائة من المحاصيل الغذائية الأساسية، ولهم بالتالي أهمية حاسمة بالنسبة لتحقيق الأهداف الوطنية للأمن الغذائي والتغذوي.⁽³³⁾ ومع ذلك، فإن نظم الإنتاج لديهم معرضة لمخاطر مثل الآفات والكوارث المرتبطة بالمناخ والنزاع وصددمات الأسواق. ويؤدي الافتقار إلى القدرة على إدارة المخاطر والعوامل الهيكلية مثل محدودية الوصول إلى الأسواق وضعف نظم الائتمان وعدم كفاية الهياكل الأساسية والخدمات الإرشادية إلى سقوط العديد من المزارعين أصحاب الحيازات الصغيرة في دورات من الإنتاجية المنخفضة والفقر والجوع.
- 19- *النظم الغذائية المستدامة*. نظراً لأن نظم إنتاج الأغذية هاشية، ومنخفضة الإنتاج، وشديدة التأثر بالمناخ، ومعرضة للصددمات⁽³⁴⁾، فإن التعطلات الموسمية متكررة: صعوبة التنبؤ بالأحوال الجوية، ولا سيما هطول الأمطار غير المنتظم، والقدرة التنافسية المحدودة في القطاع الزراعي يعينان أن إنتاج الأغذية يتباين كثيراً من سنة إلى أخرى. ولا توجد سوى قدرات محدودة لاستخدام نظم حديثة لتخزين الأغذية لتنظيم الإمدادات الغذائية في سنوات العجز والفائض والتقليل إلى أدنى حد من خسائر ما بعد الحصاد التي تتراوح بين 20 و50 في المائة. وتعرض النساء بشكل خاص لهذه الصدمات لأنهن يشكلن 87 في المائة من القوى العاملة في الزراعة البعلية.
- 20- وخلال المواسم الجفاف في مايو/أيار – أكتوبر/تشرين الأول، لا يستطيع قطاع كبير من السكان الذين يعتمدون على سبل عيش الكفاف أن يفوا بالاحتياجات الأساسية من الأغذية وغير ذلك من الاحتياجات نتيجة لانعدام الفرص الاقتصادية والقدرة المحدودة على تخزين المحاصيل. وتعتبر الهجرة واستنزاف الأصول والموارد الإنتاجية من أكثر استراتيجيات التكيف شيوعاً.

3-1 الفجوات والتحديات

- 21- تعني إمكانية نشوب نزاعات جديدة في السودان والبلدان المجاورة، وتقلب المناخ، والتحديات الاقتصادية، أن الأزمات الممتدة يمكن أن تستمر وسوف تنشأ حالات طوارئ جديدة، مما يؤدي إلى مزيد من انعدام الأمن الغذائي وسوء التغذية. وعلى الرغم من الإرادة السياسية، فإن من غير المرجح أن ينخفض عدد المشردين في الأجل المتوسط. فقدره الحكومة على التصدي لهذه التحديات محدودة، وهناك حاجة إلى استثمارات من أجل: (1) الاستجابة بفعالية لحالات الطوارئ الجديدة؛ (2) توفير المساعدة الغذائية وفرص الاعتماد على الذات للمشردين في الأجلين القصير والمتوسط مع العمل في الوقت نفسه على وضع حلول مستدامة؛ (3) معالجة سوء التغذية وأسبابه الجذرية ببرامج العلاج والوقاية الخاصة بالتغذية وبتدخلات مراعية للتغذية؛ (4) تعزيز قدرة النظم الغذائية على الصمود وتوفير فرص دخل كافية على مدار السنة. ولجعل هذه الاستجابات مستدامة، سيركز البرنامج على تعزيز المساواة بين الجنسين وتنمية القدرات بين النظراء الوطنيين.

(32) البيانات غير مصنفة حسب الجنس والعمر.

(33) مكتب منظمة الأغذية والزراعة في السودان. 2015. خطة عمل إطار البرنامج القطري للسودان (2015-2019): سبل العيش القادرة على الصمود لأغراض التنمية المستدامة والأمن الغذائي والتغذية. الخرطوم.

(34) ستؤدي الاتجاهات المناخية للزيادة المستمرة في الجفاف والأمطار التي لا يمكن التنبؤ بها إلى تفاقم التقلبات الموسمية. وقد انخفض هطول الأمطار بنسبة من 10 في المائة إلى 20 في المائة منذ 1970، وحدث احتراق بلغ 1.30 درجة مئوية بين عامي 1975 و2009. وتشير التوقعات إلى استمرار عدم انتظام هطول الأمطار واتجاه الاحتراق. وتسعى الحكومة إلى التصدي لتغير المناخ ودعم أصحاب الحيازات الصغيرة من خلال تدخلات الحماية الاجتماعية بهدف التقليل إلى أدنى حد من آثار الصدمات على الإنتاج.

4-1 الأولويات القطرية

- 22- تقر الاستراتيجية القومية الحكومية (2007-2031)⁽³⁵⁾ والسياسات الداعمة لها، بالتحديات والأولويات ذات الصلة بالهدفين 2 و17 من أهداف التنمية المستدامة:
- الأمن الغذائي، الذي سيعالج من خلال المجلس الأعلى للأمن الغذائي والتغذية، واستراتيجية الزراعة والري والثروة الحيوانية التي تركز على الأمن الغذائي الريفي وفرص العمل والتخفيف من آثار الجفاف؛
 - النظم الغذائية، التي ستعالج من خلال الخطة الوطنية للاستثمار الزراعي، والتي تهدف إلى تحسين زراعة أصحاب الحيازات الصغيرة وإنتاجية ومرونة النظم الغذائية؛
 - التغذية والصحة، التي سيجري تناولها أساساً من خلال الخطة الاستراتيجية الوطنية للتغذية ومبادرة حركة تعزيز التغذية، بهدف القضاء على سوء التغذية من خلال نهج متعدد القطاعات؛
 - الموارد الطبيعية التي ستجري إدارتها بهدف تحقيق نمو مستدام وفقاً للخطة الوطنية للتكيف مع تغير المناخ؛
 - الخدمات الاجتماعية، التي سيتم تحديثها لضمان حصول الجميع على الخدمات الأساسية الجيدة؛
 - تمكين المرأة، بهدف تعزيز دور المرأة كشريكة في بناء المجتمع.
- 23- وتنص استراتيجية الاستجابة الإنسانية المتعددة السنوات، التي تستند إلى استراتيجية الأمم المتحدة للتشرد الممتد في دارفور للفترة 2016-2019،⁽³⁶⁾ على الاستجابة الإنسانية والإنعاش وبرامج الاعتماد على الذات على المدى الطويل بغية تحسين كفاءة التدخلات المنقذة للأرواح وتوفير مسارات للتنمية في الأزمان الممتدة. ويتضمن إطار عمل الأمم المتحدة للمساعدات الإنسانية للفترة 2018-2022، المرتبط باستراتيجية الاستجابة الإنسانية المتعددة السنوات، خمسة مجالات تركيز للدعم الذي تقدمه الأمم المتحدة للحكومة في تحقيق أهداف التنمية المستدامة، وثمانية حصائل توفر إطاراً تشغيلياً مشتركاً.

2- الآثار الاستراتيجية بالنسبة للبرنامج

1-2 تجربة البرنامج والدروس المستفادة

- 24- تطورت حافظة البرنامج في السودان خلال العامين الماضيين لتتواءم مع الأهداف الوطنية للأمن الغذائي والتغذوي على المدى الطويل مع الحفاظ على قدرات الاستجابة للطوارئ. وفي دارفور، أدى تحسين دقة استهداف المشردين داخلياً على الأجل الطويل، بالاستناد إلى ضعف الأسرة وليس وضع التشرد، إلى تسهيل التحول من المساعدة الشاملة إلى حلول الأمن الغذائي التي تتكيف مع الاحتياجات المحددة.⁽³⁷⁾
- 25- وشجع تقييم الحافظة القطرية للفترة 2010-2012 على التحول إلى التخطيط الطويل الأجل. وحددت عدة استعراضات وتقييمات داخلية وخارجية⁽³⁸⁾ الدروس المستفادة التي تشمل ما يلي:
- أصبح تعزيز القدرات بالنسبة للحكومة سمة أكثر أهمية في عمل البرنامج، وفقاً لتقييمه لتنمية القدرات في عام 2016.
 - تزايد أهمية الشراكات مع قيام البرنامج بتنفيذ المزيد من أنشطة الإنعاش وبناء القدرة على الصمود.

(35) الأمانة العامة للمجلس القومي للتخطيط الاستراتيجي في السودان. 2007. الاستراتيجية القومية ربيع القرنية (2007-2031). الخرطوم.

(36) فريق الأمم المتحدة القطري. 2016. استراتيجية التشرد الممتد في دارفور: نهج برامجي جديد لخدمة المشردين داخلياً والمجتمعات المحلية المضيفة لهم 2016-2019. الخرطوم.

(37) حتى مارس/آذار 2017، تم توصيف 1.45 مليون شخص. وأدى ذلك إلى تخفيض قدره 700 000 شخص في عدد السكان الذين يتلقون مساعدة غذائية غير مشروطة طوال السنة.

(38) يشمل ذلك إجراء مراجعة وتقييم تشاركي للمساواة بين الجنسين وتقييمات للعملية الممتدة للإغاثة والإنعاش، وبرنامج الوصول الآمن إلى الوقود والطاقة، وتدخل البرنامج المتعلق بسوء التغذية الحاد المعتدل في ولاية كسلا، واستخدام النقد في مخيم للمشردين داخلياً. وستسترد بالتتابع القرارات المتعلقة بالطرائق وترتيب الأولويات خلال الخطة الاستراتيجية القطرية المؤقتة. كما استفاد المكتب القطري للبرنامج من تقييمات سياسة التغذية لعام 2012 وخطته للاستعداد للطوارئ والاستجابة لها.

- ◀ يجري تعميم مراعاة المنظور الجنساني وفقا للاستراتيجية المنقحة للمساواة بين الجنسين، مع إدماج نهج التحول الجنساني في جميع البرامج وسلاسل الإمداد وتعزيز القدرات القطرية والشراقات.
- ◀ سيطلب العمل لمعالجة نقص التغذية نهجا متكاملًا متعدد القطاعات يتضمن تدخلات مراعية للتغذية وخاصة بالتغذية.

2-2 الفرص المتاحة للبرنامج

- 26- خلال الاستعراض الاستراتيجي المتعلق بالقضاء على الجوع، تم تحديد الفرص المتصلة بإطار عمل الأمم المتحدة للمساعدات الإنمائية واستراتيجية الاستجابة الإنسانية المتعددة السنوات، وذلك في سياق المشاورات مع الجهات المانحة والوزارات الحكومية ووكالات الأمم المتحدة والجهات الفاعلة في القطاع الخاص والمؤسسات المالية والشركاء المتعاونين. ويوفر السياق الحالي والدروس المستفادة والميزة النسبية للبرنامج نقاط دخول للتدخلات القائمة على الأدلة التي من شأنها إنقاذ الأرواح وتعزيز التنمية بغية تحقيق الهدفين 2 و17 من أهداف التنمية المستدامة.

3-2 التغييرات الاستراتيجية

- 27- استنادا إلى أولويات الحكومة والدروس المستفادة والفرص المحددة سيقوم البرنامج بما يلي:
- ◀ المساهمة في مواجهة تحدي القضاء على الجوع من خلال تطوير أوجه التآزر بين عمله والخطط الوطنية لتحقيق هدفي التنمية المستدامة 2 و17؛
 - ◀ تصميم مجموعة من البرامج التي تستمر في إنقاذ الأرواح، مع العمل في الوقت نفسه على تحويل حياة الأشخاص المحتاجين من خلال تعزيز الاعتماد على الذات؛
 - ◀ البناء على ما لديه من ميزة نسبية وشبكة واسعة من العمليات الميدانية لتعزيز الفعالية التشغيلية والتنسيق والدعوة في مجال السياسات لصالح السكان الضعفاء الذين يعانون من انعدام الأمن الغذائي؛
 - ◀ تحديث استراتيجيته للمساواة بين الجنسين في السودان لدعم زيادة التركيز على برمجة التحول الجنساني لسياسته بشأن المساواة بين الجنسين (2015-2020) وخطته الاستراتيجية (2017-2021)؛
 - ◀ القيام بدور الشريك للحكومات المحلية وللشركاء العاملين في ميدان الأمن الغذائي والتغذية والمجتمع الدولي، وذلك بالعمل على طول سلسلة التواصل بين العمل الإنساني والإنمائي؛
 - ◀ تعزيز البيئة المواتية لتسليم المسؤولية إلى الحكومة وتعزيز قدرات الشركاء الحكوميين وغير الحكوميين بهدف تعظيم استدامة التدخلات.

3- التوجه الاستراتيجي

1-3 الاتجاه، والتركيز، والآثار المنشودة

- 28- سيحافظ البرنامج على قدرته على الاستجابة لحالات الطوارئ لإنقاذ الأرواح وسيعزز أنشطة تغيير الحياة التي تعزز القدرة على الصمود. ويهدف البرنامج إلى تحقيق ست حصائل استراتيجية، يركز أربعة منها على هدف التنمية المستدامة 2 واثنان على هدف التنمية المستدامة 17:
- ◀ تركز الحصيلة الاستراتيجية 1 على الاستجابات لحالات الطوارئ الجديدة.
 - ◀ تتعلق الحصيلة الاستراتيجية 2 باستمرار تقديم المساعدة للإجئين والمشردين داخليا في المخيمات ذات الفرص المحدودة لكسب العيش بهدف تحسين اعتمادهم على الذات.
 - ◀ تهدف الحصيلة الاستراتيجية 3 إلى الحد من سوء التغذية وأسبابه الجذرية من خلال مجموعة من التدخلات الخاصة بالتغذية والمراعية لها، وتعزيز القدرات لدى المؤسسات الحكومية وغير الحكومية.

◀ تركّز الحصيلة الاستراتيجية 4 على بناء قدرة الأسر التي تعاني من انعدام الأمن الغذائي على الصمود، وتحسين النظم الغذائية من خلال تنمية القدرات.

◀ تواصل الحصيلة الاستراتيجية 5 خدمات الأمم المتحدة للنقل الجوي للمساعدة الإنسانية.

◀ وتوفر الحصيلة الاستراتيجية 6 الخدمات اللوجستية وخدمات تكنولوجيا المعلومات والاتصالات لمجتمع العمل الإنساني.

29- وتتماشى الحصيلتان الاستراتيجيتان 5 و6 مع التزام البرنامج بإقامة شراكات لدعم تنفيذ خطة عام 2030.

30- وستزيد أهمية إقامة الشراكات وتعزيز القدرات في هذه الخطة الاستراتيجية القطرية المؤقتة. وستعالج البرمجة المتعددة السنوات الأسباب الجذرية لعواقب انعدام الأمن الغذائي وسوء التغذية، وستكون هناك حاجة إلى إقامة الشراكات لدعم الجهات الفاعلة المحلية، ولا سيما تلك التي تعمل من أجل تحقيق الهدفين 2 و17 من أهداف التنمية المستدامة، وتساهم في تحقيق أهداف التنمية المستدامة الأخرى مثل 3 و4 و5، بما يتماشى مع استراتيجية الاستجابة الإنسانية المتعددة السنوات وإطار عمل الأمم المتحدة للمساعدات الإنمائية.

31- وسيجري إدماج المنظور الجنساني في تنفيذ ورصد هذه الخطة المؤقتة (39) لضمان أن تساهم برامج وسياسات التحوّل الجنساني في تحقيق النتائج. وسيكفل البرنامج ما يلي: (1) تصنيف جميع البيانات الشخصية حسب الجنس والعمر؛ (2) إدراج التحليل الجنساني في التقييمات والبحوث والمساعدة التقنية وإدارة المعلومات؛ (3) تعميم مراعاة المنظور الجنساني في مبادرات البرنامج والسياسات وتعزيز القدرات؛ (4) تشارك النساء والرجال والبنات والأولاد ومنظماتهم بطرق تعزز التمكين والمساواة في النتائج:

3-2 الحصائل الاستراتيجية، والنواتج المتوقعة، والأنشطة الرئيسية

الحصيلة الاستراتيجية 1: تلبية السكان المتضررين من الكوارث في المناطق المستهدفة احتياجاتهم الأساسية من الأغذية والتغذية أثناء الأزمات وبعدها

32- سيكفل البرنامج أن يتمكن السكان المتضررون من الصدمات من تلبية احتياجاتهم المتعلقة بالأمن الغذائي والتغذية أثناء الطوارئ وبعدها، بما يتماشى مع الحصيلة الاستراتيجية 1 للبرنامج، من خلال ضمان تقديم المساعدة المناسبة إلى الأشخاص المناسبين في الوقت المناسب وبالشكل المناسب.

مجالات التركيز

33- تركّز الحصيلة الاستراتيجية 1 على الاستجابة للأزمات في حالات الطوارئ.

النواتج المتوقعة

34- وهناك ناتجان متوقعان من الحصيلة الاستراتيجية 1:

- ◀ يتلقى السكان المستهدفون، بمن فيهم المقيمون المتأثرون بالأزمات والمشردون داخليا واللاجئون الجدد، الأغذية أو النقد أو القسائم لتلبية احتياجاتهم الغذائية الأساسية (المستوى 1؛ فئة النواتج ألف 1؛ (40) النتيجة الاستراتيجية 1).
- ◀ يتلقى الأطفال المستهدفون دون سن الخامسة والحوامل والمرضعات والبنات أغذية مغذية كافية، وتستهدف حملات التواصل الرامية للتعبير الاجتماعي والسلوكي النساء والرجال والبنات والأولاد للتغلب على سوء التغذية أو تجنبه (المستوى 1؛ فئة النواتج باء؛ (41) النتيجة الاستراتيجية 2).

(39) وفقا للخطة الاستراتيجية (2017-2021)، وسياسة البرنامج بشأن المساواة بين الجنسين (2015-2020) وخطة العمل للمساواة بين الجنسين.

(40) يشير إلى فئات النواتج في إطار النتائج المؤسسية للبرنامج: ألف-1 يمثل تحويل الموارد كقناة من فئات النواتج.

<http://documents.wfp.org/stellent/groups/public/documents/eb/wfp286949.pdf>

(41) يشير إلى فئات النواتج في إطار النتائج المؤسسية للبرنامج: باء يمثل توفير الأغذية المغذية.

<http://documents.wfp.org/stellent/groups/public/documents/eb/wfp286949.pdf>

الأنشطة الرئيسية

- 35- **النشاط 1: تقديم المساعدة الغذائية العامة غير المشروطة إلى المتضررين من الصدمات.** سيقدم البرنامج المساعدة غير المشروطة للأشخاص المتأثرين بحالات الطوارئ. وستكون طرائق التحويل هي الأغذية أو النقد أو القسائم أو خليط من هذه الطرائق على أساس تقييمات السياق، بما في ذلك التحليل الجنساني. وبعد الصدمة الحادة، تتراوح مدة المساعدة بين ثلاثة وستة أشهر، وما يصل إلى عامين في حالات التشرد لفترة طويلة.
- 36- **النشاط 2: توفير أنشطة تغذية وقائية وعلاجية للأطفال دون سن الخامسة والحوامل والمرضعات والبنات.** وسيوفر البرنامج، بعد الصدمة مباشرة، التغذية التكميلية الشاملة الطارئة للحوامل والمرضعات والبنات والأطفال دون سن الخامسة، مما يكمل عمليات التوزيع العامة للأغذية⁽⁴²⁾ وستحدد مدة البرنامج حسب السياق: فبعد ستة أشهر سيتحول المستفيدون إلى التغذية التكميلية المستهدفة.

الحصيلة الاستراتيجية 2: تمكّن الأشخاص الذين يعانون من انعدام الأمن الغذائي المتأثرين بالنزاعات الطويلة الأجل و/أو التشرد من تلبية احتياجاتهم الأساسية من الأغذية والتغذية وزيادة الاعتماد على الذات طوال السنة

- 37- **سيكفل البرنامج حصول المشردين داخليا واللاجئين المشردين لأكثر من عامين على الوسائل اللازمة لتلبية احتياجاتهم الأساسية من الأغذية والتغذية.** وسيعمل البرنامج على تعزيز الاعتماد على الذات للأسر والأفراد المستهدفين من خلال الدعم الموسمي المشروط المرتبط بفرص كسب العيش مثل التدريب على المهارات وإنشاء الأصول المجتمعية والذي سيشمل المشاورات مع مجتمعات المشردين والمجتمعات المضيفة لضمان تقاسم المنافع بين المجموعتين والمساواة بين النساء والرجال.

مجالات التركيز

- 38- **مجالات التركيز في الحصيلة الاستراتيجية 2** هو الاستجابة للأزمات بالنظر إلى الضعف الشديد الذي يواجهه السكان المشردون المستهدفون. وتركز الحصيلة أيضا على زيادة الاعتماد على الذات بالنظر إلى عدم وجود حلول دائمة للسكان المستهدفين.

النواتج المتوقعة

- 39- هناك خمسة نواتج متوقعة من الحصيلة الاستراتيجية 2:
- ◀ يحصل السكان المستهدفون على ما يكفي من التحويلات المشروطة وغير المشروطة من الأغذية أو النقد أو القسائم لتلبية احتياجاتهم الغذائية الأساسية (المستوى 1؛ فئة النواتج ألف؛ النتيجة الاستراتيجية 1).
 - ◀ يتلقى الأطفال المستهدفون دون سن الخامسة والحوامل والمرضعات والبنات أغذية مغذية كافية، وتكثيف حملات التواصل ذات الصلة الرامية للتغيير الاجتماعي والسلوكي مع احتياجات النساء والرجال والبنات والأولاد للتغلب على سوء التغذية أو منعه (المستوى 1؛ فئة النواتج باء؛ النتيجة الاستراتيجية 2).
 - ◀ يقوم السكان المستهدفون الذين يعانون من انعدام الأمن الغذائي بإنشاء أو استعادة الأصول ويتلقون المساعدة لتعزيز فرص كسب العيش خلال الموسم الأعرج من أجل تلبية احتياجاتهم الغذائية الأساسية (المستوى 1؛ فئة النواتج دال؛⁽⁴³⁾ النتيجة الاستراتيجية 1).
 - ◀ تتلقى الفئات الضعيفة مثل النساء والشباب من السكان المستهدفين وقود الطهي وفرص كسب العيش لتعزيز الاعتماد على الذات (المستوى 1؛ فئة النواتج جيم؛⁽⁴⁴⁾ النتيجة الاستراتيجية 3).

⁽⁴²⁾ سوف تقترن بالحصلة التي يبلغ حجمها 92 غرام/يوم من Plumpy'Sup حملة تواصل ترمي للتغيير الاجتماعي والسلوكي وفقا للسياق.

⁽⁴³⁾ يشير إلى فئات النواتج في إطار النتائج المؤسسية للبرنامج: دال يمثل إنشاء الأصول.

<http://documents.wfp.org/stellent/groups/public/documents/eb/wfp286949.pdf>

⁽⁴⁴⁾ يشير إلى فئات النواتج في إطار النتائج المؤسسية للبرنامج: جيم يمثل توفير تنمية القدرات.

<http://documents.wfp.org/stellent/groups/public/documents/eb/wfp286949.pdf>

يستفيد الأطفال وأسرهم من الوجبات المدرسية والتثقيف التغذوي التفاعلي ومن ثم يتجنبون سوء التغذية (المستوى 1؛ فئة النواتج ألف 2؛⁽⁴⁵⁾ النتيجة الاستراتيجية 2 وهدف التنمية المستدامة 4).

الأنشطة الرئيسية

- 40- **النشاط 3: تقديم مجموعات متكاملة من المساعدات الغذائية المشروطة وغير المشروطة للأسر الضعيفة.** استنادا إلى توصيف البرنامج للمشردين داخليا، ستقدم رزم المساعدة الغذائية وفقا لتقديرات مستويات الضعف أمام انعدام الأمن الغذائي.⁽⁴⁶⁾ وتشتمل المساعدة التحويلات غير المشروطة والدعم المعيشي العيني المشروط، أو النقدي أو كقسائم. وسيعطي الدعم غير المشروط الأولوية للأسر الضعيفة التي تعاني من انعدام الأمن الغذائي والتغذوي. وسوف تستخدم مجموعة من المؤشرات الخاصة بانعدام الأمن الغذائي الأسري والهزال والتقرم لتحديد الأسر للمشاركة في أنشطة المساعدة الغذائية من أجل إنشاء الأصول المدفوعة الأجر بالغذاء أو النقد أو القسائم.⁽⁴⁷⁾ ومن شأن إجراء مشاورات بخصوص البرمجة الموسمية لسبل العيش والتخطيط التشاركي القائم على المجتمع المحلي أن يساعد على تصميم هذه الأنشطة.⁽⁴⁸⁾
- 41- **النشاط 4: توفير أنشطة تغذية وقائية وعلاجية للأطفال دون سن الخامسة والحوامل والمرضعات والبنات.** وسوف يستخدم البرنامج مراكز التغذية المجتمعية لمعالجة سوء التغذية الحاد المعتدل في إطار برنامج التغذية التكميلية الموجهة والوقائية، باستخدام الأغذية، من سوء التغذية الحاد والمزمن. وسيستهدف برنامج الوقاية هذا الأيام الأولى التي تلي الحمل لمنع التقرم والهزال؛ وسيشمل حصة غذائية للحوامل والمرضعات المعرضات للخطر والأطفال دون سن الخامسة. وسيشمل النشاط تدخلات للتحوّل الجنساني ومراعية للتغذية مثل التدريب التفاعلي في مجال التغذية، والحدائق المجتمعية والمنزلية، والطهي، وحفظ الأغذية وتجهيزها، وهي مصممة خصيصا لمجموعات متنوعة من النساء والرجال والبنات والأولاد في المجتمعات المستهدفة.
- 42- **النشاط 5: توفير برامج مراعية للتغذية في المدارس.** في سياقات التشرّد الممتد، سيقدم البرنامج وجبة ساخنة يوميا للبنات والأولاد في سن التعليم الابتدائي، تكملها تدخلات مراعية للتغذية مثل توزيع مساحيق المغذيات الدقيقة، والحدائق المدرسية، والتثقيف التغذوي للوالدين والمعلمين لمعالجة الجوع القصير الأجل ونقص المغذيات الدقيقة.⁽⁴⁹⁾
- 43- **النشاط 6: توفير الوصول الآمن إلى الوقود والطاقة للمشردين داخليا واللاجئين.** ستتاح للاجئين والمشردين داخليا المؤهلين للحصول على حزم المساعدة أيضا إمكانية الوصول إلى موافد الطهي والوقود لطهي الطعام الذي يتلقونه؛ ومن شأن الوقود البديل أن يقلل الاعتماد على الفحم أو الحطب.⁽⁵⁰⁾ وستعطي الأولوية للنساء لأنهن عادة مسؤولات عن الطهي وجمع وقود الكتلة الحيوية.⁽⁵¹⁾

الخصيلة الاستراتيجية 3: تحسين التغذية بشكل مستدام لدى السكان الذين يعانون من انعدام الأمن الغذائي في المناطق المستهدفة بحلول عام 2021

- 44- تمشيا مع النتيجة الاستراتيجية 2، سيقدم البرنامج رزمة متكاملة من الأنشطة التكميلية الخاصة بالتغذية والمراعية للتغذية حسب العمر للمعالجة المستدامة للأسباب الفورية والكامنة لسوء التغذية على نحو مستدام وعلى نطاق واسع، مع التركيز – على سبيل المثال لا الحصر – على المجتمعات المحلية المقيمة في المناطق التي لا تتأثر مباشرة بالنزاع و/أو الكوارث الطبيعية. وسيتم ربط تنفيذ الخصيلتين الاستراتيجيتين 3 و4 من خلال الاستهداف والتنفيذ المتكاملين حيثما كان ذلك ممكنا لتحقيق أقصى قدر

⁽⁴⁵⁾ يشير إلى فئات النواتج في إطار النتائج المؤسسية للبرنامج: ألف 2 يمثل تحويل الموارد المشروطة.

<http://documents.wfp.org/stellent/groups/public/documents/eb/wfp286949.pdf>

⁽⁴⁶⁾ يهدف المكتب القطري إلى إجراء عملية تنظيم المشردين داخليا كل سنتين، أو بشكل متكرر إذا لزم الأمر.

⁽⁴⁷⁾ ستعزز الأنشطة أيضا الأصول الإنتاجية للأسر المعيشية والمجتمعات المحلية من خلال التدريب وتنمية الهياكل الأساسية ودعم الدخل. والأشخاص الذين لا يستطيعون المشاركة في أنشطة قائمة على العمل أو الذين يتعرضون لصدمات إضافية مؤهلون للحصول على دعم غير مشروط للموسم الأعرج. وسوف تعالج أنشطة إنشاء الأصول احتياجات المرأة والرجل على نحو منصف.

⁽⁴⁸⁾ سيتم، حيثما أمكن، استخدام النهج الثلاثي أو أشكال أخرى من التشاور المجتمعي، حسب الاقتضاء، كأدوات للتخطيط.

⁽⁴⁹⁾ سيعمل البرنامج مع الشركاء لضمان تلبية الحد الأدنى من المتطلبات في المدارس.

⁽⁵⁰⁾ سيتم اختيار الوقود الأكثر كفاءة استنادا إلى تقييم سياق واحتياجات المجموعة المستفيدة المستهدفة.

⁽⁵¹⁾ ستساعد الأسر المعيشية، حيثما أمكن، في أنشطة كسب العيش لتعزيز الاعتماد على الذات واعتماد ممارسات فعالة من حيث استهلاك الوقود، بما في ذلك من خلال الحملات المستدامة لإدارة الموارد وتغيير السلوك التي تركز على المساواة بين الجنسين وتمكين المرأة.

من النتائج. وبالنظر إلى معدلات التقدم العالية، ستنفذ أنشطة لتوعية الشركاء بالعبء المزدوج لسوء التغذية، ولا سيما وزارة الصحة، وسيجري استكشاف فرص التحليلات والأنشطة المشتركة.

45- وسيعزز البرنامج قدرات الحكومة والنظراء الوطنيين على مواصلة الأنشطة بشكل مستقل من خلال وضع ترتيبات التنفيذ والأطر التشريعية مع وزارات الصحة والتعليم والصناعة دعماً للأطر الحكومية. وسيشكل التعاون مع حركة تعزيز التغذية والشركاء المعنيين بالصحة والتعليم جزءاً من النهج المتعدد الأبعاد. وتعتبر العلاقة القوية بين البرنامج ووزارة الصحة، وحضوره الواسع، مزايا مقارنة واضحة في مجال تعزيز القدرات على المستوى الاتحادي ومستوى الولايات والمستوى المحلي.

مجالات التركيز

46- وتركز هذه الحصيلة الاستراتيجية على معالجة الأسباب الجذرية لسوء التغذية.

النواتج المتوقعة

47- وهناك ثلاثة نواتج متوقعة للحصيلة الاستراتيجية 3:

◀ يحصل الأطفال المستهدفون دون سن الخامسة والحوامل والمرضعات والبنات على أغذية مغذية متخصصة وتكيف حملات التواصل الرامية للتغيير الاجتماعي والسلوكي وتوجيهها للنساء والرجال والبنات والأولاد لمعالجة ومنع الهزال والتقزم (المستوى 1؛ فئة النواتج باء؛ النتيجة الاستراتيجية 2).

◀ يستفيد الأشخاص الذين يعانون من انعدام الأمن الغذائي من تحسين التنسيق والإدارة من جانب السلطات الوطنية فيما يتعلق بسياسات وبرامج الأمن الغذائي والتغذية لتلبية الاحتياجات الغذائية والتغذية الحالية والمستقبلية (المستوى 3؛ فئة النواتج جيم؛ النتيجتان الاستراتيجيتان 1 و2).

◀ يتلقى الطلاب والمعلمون والآباء المستهدفون جلسات تغذية تفاعلية تكمل الوجبات المدرسية لتعزيز المعرفة بالتغذية ومن ثم الوقاية من سوء التغذية (المستوى 1؛ فئة النواتج هاء؛⁽⁵²⁾ النتيجة الاستراتيجية 2 وهدف التنمية المستدامة 4).

الأنشطة الرئيسية

48- النشاط 7: توفير أنشطة التغذية الوقائية والعلاجية للمجتمعات المحلية المقيمة. وستشمل التدخلات ما يلي:

◀ الوقاية من سوء التغذية باستخدام الأغذية، وهي تستهدف الألف يوم الأولى التي تلي الحمل لمنع التقزم والهزال بحصة تغذوية⁽⁵³⁾ للمعرضين للخطر من الحوامل والمرضعات والبنات والأطفال دون الخامسة، ويرافق ذلك تدخلات مراعية للتغذية محددة السياق – وسيجري استكشاف المساعدة الغذائية من أجل إنشاء الأصول التي تعزز التغذية الجيدة؛

◀ تقوية الأغذية المنزلية التي تنفذ من خلال: (1) التوزيع المجاني لمسحوق المغذيات الدقيقة،⁽⁵⁴⁾ من قبل مراكز التغذية والعاملين في المجتمع المحلي، على الأطفال دون سن الخامسة؛⁽⁵⁵⁾ (2) إنشاء منافذ البيع بالتجزئة في ولايات مختارة لتمكين الناس في المجتمعات المستهدفة من شراء مساحيق المغذيات الدقيقة بأسعار ميسورة؛

◀ الجهود الرامية إلى التصدي لسوء التغذية الحاد، والتي تكمل التركيز على الوقاية في المجتمعات المحلية التي تزيد فيها معدلات سوء التغذية الحاد العام عن 10 في المائة، ولا سيما ارتفاع مستويات انعدام الأمن الغذائي – وسيوفر البرنامج تغذية تكملية موجهة للأطفال الذين يعانون من سوء التغذية المعتدل دون سن الخامسة والحوامل والمرضعات والبنات، مما يسهم في جهود الوقاية في المجتمعات المحلية المقيمة حيث يكون سوء التغذية عميق الجذور؛ وستستخدم الأغذية التكميلية الجاهزة لمدة ثلاثة أشهر، مصحوبة بتقديم المشورة في مجال التغذية؛

⁽⁵²⁾ يشير إلى فئات النواتج في إطار النتائج المؤسسية للبرنامج: هاء يمثل القيام بأنشطة التوعية والتعليم. <http://documents.wfp.org/stellent/groups/public/documents/eb/wfp286949.pdf>

⁽⁵³⁾ 100 غرام/شخص/يوم من SuperCereal Plus.

⁽⁵⁴⁾ مسحوق "فيتامينو" (Vitamino)، الذي استحدثه البرنامج من أجل السودان.

⁽⁵⁵⁾ الأطفال غير المؤهلين للحصول على برامج التغذية الانتقائية.

- ◀ حملات التواصل الرامية للتغيير الاجتماعي والسلوكي كجزء من جميع أنشطة الوقاية والعلاج على جميع المستويات، من المستوى السياسي إلى مستوى المجتمع المحلي، باستخدام أدوات وأساليب مبتكرة، تتضمن نهج التحول الجنساني، لزيادة المعرفة والسلوك المتصلين بالتغذية؛
- ◀ استخدام منصات التغذية المجتمعية لتنفيذ الأنشطة المتصلة بالتغذية لضمان تلبية الأنشطة لاحتياجات المجتمع المحلي.
- 49- *النشاط 8: توفير برامج مراعية للتغذية في المدارس*. وسيستمر تقديم الوجبات الساخنة في المدارس الابتدائية والحصص المنزلية للبنات في المناطق التي تشهد تفاوتاً كبيراً بين الجنسين.⁽⁵⁶⁾ وسوف تشمل برامج التغذية التي ينفذها البرنامج في المدارس ما يلي:
- ◀ توزيع مساحيق المغذيات الدقيقة في المدارس المستهدفة لمعالجة نقص المغذيات الدقيقة وتعزيز القيمة التغذوية للوجبات؛
- ◀ أنشطة مراعية للتغذية تستهدف الأطفال والمعلمين وأولياء الأمور بهدف كسر حلقة سوء التغذية المتوارث بين الأجيال: سيعمل البرنامج مع وزارة التعليم ومنظمة الأمم المتحدة للطفولة (اليونيسف) على إدراج التغذية في تدريب معلمي المدارس الابتدائية، كجزء من المنهاج الدراسي للأطفال في سن التعليم الابتدائي، مع التركيز على البنات المراهقات في التعليم النظامي وغير النظامي.
- 50- *النشاط 9: تعزيز قدرات المؤسسات الوطنية وشبكة حركة تعزيز التغذية*. وسيركز هذا العمل على ما يلي:
- ◀ الدعوة والمساعدة التقنية لوضع السياسات والبرامج من خلال حركة تعزيز التغذية عن طريق تنفيذ استراتيجية متعددة القطاعات للتغذية، وذلك مع الحكومة وشركاء التنمية؛⁽⁵⁷⁾
- ◀ تنظيم دورات قصيرة ودورات على مستوى الدبلوم كجزء من تعزيز القدرات التغذوية على نحو مستدام. وسيعمل البرنامج مع مركز التميز في جامعة الأحفاد على دورات الأمن الغذائي والتغذوي، وسيتم إنشاء صندوق لدعم وصول المرأة الريفية إلى هذه الدورات؛
- ◀ مواصلة دعم "نهج النظم لتحسين نتائج التعليم" (SABER) بهدف وضع سياسة وطنية مستدامة للتغذية المدرسية.
- الخصيلة الاستراتيجية 4: زيادة قدرة الأشخاص الذين يعانون من انعدام الأمن الغذائي في المناطق المستهدفة والنظم الغذائية على الصمود أمام الصدمات بحلول عام 2021**
- 51- سيزيد البرنامج من القدرة على الصمود لدى الأسر الريفية التي تعاني من انعدام الأمن الغذائي المزمن، من خلال شبكات الأمان الإنتاجية والمستجيبة للصدمات، وخلق الأصول المجتمعية والأسرية، ودعم المزارعين أصحاب الحيازات الصغيرة، وتعزيز القدرات على المستويين الوطني ودون الوطني. وستشمل الأنشطة عمليات تشاركية مع الشركاء والمستفيدين والمؤسسات الوطنية والبلديات بحيث تعالج التدخلات بصورة منصفة الاحتياجات والأولويات والأدوار وأعباء العمل المتنوعة للمرأة والرجل.
- 52- وسيعمل البرنامج مع الشركاء الذين لديهم موارد تكملية وقدرات تقنية من أجل خلق أصول ملائمة للسباق، وتوليد الدخل، وتنمية القدرات. وسينفذ البرنامج الأنشطة، مع العمل في الوقت نفسه مع النظراء الحكوميين على بناء القدرات والنظم الوطنية بالتعاون مع الشركاء الرئيسيين مثل البنك الدولي ومنظمة الأغذية والزراعة والصندوق الدولي للتنمية الزراعية وبرنامج الأمم المتحدة للبيئة.

(56) سيعمل البرنامج مع الشركاء لضمان تلبية الحد الأدنى من المتطلبات في المدارس.

(57) سوف يقوم البرنامج بما يلي: (1) مساعدة التحالف الوطني لتقوية الأغذية في السودان على تعزيز آليات التنسيق المؤسسي، والهيئة السودانية للمواصفات والمقاييس على تصميم نظام لضمان الجودة ومراقبة الجودة من أجل تقوية الأغذية؛ (2) بناء قدرات السلطات التنظيمية على إنفاذ القانون ورصد التقدم المحرز؛ (3) دعم وزارة الصحة في إجراء مسح بشأن إدارة المعلومات والتغذية، وتعزيز تصنيف البيانات وتحليلها.

مجالات التركيز

53- تهدف هذه الحصيلة الاستراتيجية إلى بناء قدرة الأسر والمجتمعات المحلية والنظم الوطنية على الصمود، بما في ذلك النظم الغذائية.

النواتج المتوقعة

- 54- للحصيلة الاستراتيجية 4 أربعة نواتج:
- ◀ تتلقى الأسر التي تعاني من انعدام الأمن الغذائي، والتي تستهدفها أنشطة شبكات الأمان الإنتاجية، الأغذية المشروطة أو النقد أو الفسائم لإنشاء الأصول وإعادة تأهيلها وصيانتها لتلبية الفجوات الغذائية القصيرة الأمد (المستوى 1؛ فئة النواتج ألف 2؛ النتيجة الاستراتيجية 1).
 - ◀ تتمتع الأسر والمجتمعات المحلية بإمكانية الوصول إلى الأصول للتخفيف من مخاطر الكوارث المرتبطة بالمناخ والصدمات والضغوط الأخرى، على نحو يفيد النساء والرجال على قدم المساواة (المستوى 2؛ فئة النواتج دال؛ النتيجتان الاستراتيجيتان 3 و4).
 - ◀ يتلقى المزارعون أصحاب الحيازات الصغيرة الضعفاء أدوات وخدمات من قبيل التمويل الأصغر وتكنولوجيات إدارة ما بعد الحصاد والمساعدة التقنية والخدمات المناخية لتعزيز إنتاجيتهم وقدرتهم على الصمود (المستوى 2؛ فئة النواتج جيم؛ النتيجتان الاستراتيجيتان 3 و4).
 - ◀ يستفيد الأشخاص الذين يعانون من انعدام الأمن الغذائي من تحسن القدرات لدى السلطات الوطنية على تنسيق وإدارة وتنفيذ سياسات وبرامج التحوّل الجنساني لشبكات الأمان الإنتاجية ودعم سبل كسب العيش والإنذار المبكر لضمان الحصول المستدام على الأغذية (المستوى 3؛ فئة النواتج جيم؛ النتائج الاستراتيجية 2 و3 و4).

الأنشطة الرئيسية

- 55- النشاط 10: توفير أنشطة إنشاء الأصول من خلال شبكات الأمان لمساعدة الأسر التي تعاني من انعدام الأمن الغذائي على الحد من المخاطر والتكيف مع تغير المناخ. سيقدم البرنامج المساعدة المشروطة الموسمية عن طريق أنشطة إنشاء الأصول للأسر التي تعاني من انعدام مزمّن في الأمن الغذائي، من خلال نهج شبكة أمان إنتاجية تتماشى مع برامج الحكومة للحماية الاجتماعية. وستعالج الأصول، والتي ستحدد من خلال المشاورات المجتمعية، احتياجات المرأة والرجل على نحو منصف، وهي تشمل تعزيز الإنتاج والتجهيز والبنية التحتية للأسواق وفرص الدخل داخل المزرعة وخارجها، وفرص التدريب للأشخاص غير القادرين على الاضطلاع بأنشطة تستند إلى العمل.⁽⁵⁸⁾ وسيعمل البرنامج مع الحكومة والشركاء الآخرين على ربط نظم الإنذار المبكر المحسنة بشبكات الأمان المستجيبة للصدّات لضمان الحفاظ على مكاسب القدرة على الصمود والتخفيف من آثار الصدمات المناخية.
- 56- النشاط 11: توفير الدعم لسبل عيش المزارعين. سيقوم البرنامج ووزارة الزراعة بتنفيذ أنشطة لربط المزارعين بالأسواق، مثل الإرشاد الزراعي والتدريب أثناء العمل للمزارعين أصحاب الحيازات الصغيرة في مجال المهارات التقنية والتجارية بطريقة تحقق التحوّل الجنساني.⁽⁵⁹⁾ وسيروج البرنامج لتحسين تخزين ما بعد الحصاد من خلال التوعية والتدريب وإتاحة الصوامع الأسرية والمجتمعية المدعومة – أو إعادة تأهيل الصوامع الموجودة – وتعزيز رابطات المزارعين وزيادة فعاليتها. وستعزز المبادرة تفاعلات أصحاب الحيازات الصغيرة مع سلاسل الإمداد المحلية من خلال تيسير الوصول إلى المدخلات واستخدام شبكات التجزئة التابعة للبرنامج. وسوف يحسن البرنامج فرص الحصول على معلومات السوق وبيانات المناخ الزراعي لتمكين أصحاب الحيازات الصغيرة من التكيف عندما تكون الصدمات وشبكة.

(58) سيستخدم النهج الثلاثي والأدوات الأخرى لتصميم تدخلات منصفة وفعالة.

(59) المزارعون أصحاب الحيازات الصغيرة هم غاية للنشاط في المناطق التي يستهدفها البرنامج بالاشتراك مع وزارة الزراعة: (1) صغار المزارعين الذين تتراوح مساحة حيازاتهم بين 5 و10 فدادين (وحدة مساحة تعادل 0.4 هكتار)؛ (2) المزارعون في المناطق الصالحة للزراعة؛ (3) المزارعون الفقراء ولكن الناشطين اقتصادياً. وينبغي أن تشكل النساء 30 في المائة على الأقل من المزارعين المستهدفين.

57- **النشاط 12: تعزيز قدرات المؤسسات الوطنية والمحلية.** وسيعمل البرنامج مع وزارة الرعاية والضمان الاجتماعي والبنك الدولي على تحسين استهداف شبكات الأمان المنصفة والشاملة وتنفيذها؛ وسيشمل ذلك وضع مبادئ توجيهية لتنفيذ شبكات الأمان المنتجة. وسيعمل البرنامج، بالتعاون مع شبكة نظم الإنذار المبكر بالمجاعة وغيرها من الجهات الفاعلة ذات الصلة، على الاستفادة من ميزته النسبية من خلال البناء على الجهود الناجحة الجارية لتعزيز القدرات مثل نظام معلومات الرصد الزراعي في السودان ونظام رصد الأمن الغذائي للمساعدة في تحسين نظم الإنذار المبكر. وستشمل هذه الجهود دعم وزارة الزراعة وهيئة الأرصاد الجوية السودانية من خلال التدريب ونقل التكنولوجيا ودعم التنسيق على المستوى الوطني ومستوى الولايات. وسيتم تنظيم دورات توعية وحلقات عمل للمسؤولين الحكوميين، كما سيتم دعم العاملين في مجال الإرشاد الزراعي من خلال دليل خسائر ما بعد الحصاد لإدراجه في حزمة الخدمات الإرشادية الوطنية.

الحصيلة الاستراتيجية 5: تمكّن مجتمع العمل الإنساني في السودان من الحصول على خدمات الأمم المتحدة للنقل الجوي للمساعدة الإنسانية إلى أن تتوفر بدائل مرضية

58- وترتبط هذه الحصيلة الاستراتيجية بالنتيجة الاستراتيجية 8 وغاية التنمية المستدامة 16-17، من حيث توفير إمكانية وصول المساعدات الإنسانية إلى المواقع النائية. ويحد انعدام الأمن والمسافات الشاسعة والطرق السيئة من إمكانية الوصول، ولا توجد حتى الآن شركات طيران محلية موثوقة تستوفي معايير الأمم المتحدة للطيران. ومن المتوقع أن تصل الخدمات الجوية إلى 43 موقعا على الأقل.

مجالات التركيز

59- تركز هذه الحصيلة الاستراتيجية على الاستجابة للأزمات.

النواتج المتوقعة

60- للحصيلة الاستراتيجية 5 ناتجان هما:

◀ يستفيد الأشخاص المحتاجون إلى المساعدة الإنسانية من النقل الآمن للعاملين والإمدادات الإنسانية (المستوى 3؛ فئة النواتج حاء؛⁽⁶⁰⁾ النتيجة الاستراتيجية 1 وهدف التنمية المستدامة 3).

◀ يستفيد الأشخاص المحتاجون للتدخلات الإنسانية من استمرار التدخلات الإنسانية التي تكفلها خدمة النقل في حالات الطوارئ (المستوى 3؛ فئة النواتج حاء؛ النتيجة الاستراتيجية 1 وهدف التنمية المستدامة 3).

الأنشطة الرئيسية

61- **النشاط 13: توفير الخدمات الجوية للموظفين وللشحنات الخفيفة.** وستعمل طائرة من طراز EMB-135 بسعة 37 مقعدا وواحدة تربيينية من طراز BE-1900، بسعة 17 مقعدا، وثلاث طائرات هليكوبتر من طراز MI-8 بسعة 18 مقعدا، على توفير رحلات مكوكية بين الخرطوم ونيالا والفاشر والجنينة. وستوفر الطائرة EMB-135 وBE-1900 خدمات نقل مكوكية من الخرطوم إلى عواصم ولاية دارفور الخمس وإلى كادقلي في جنوب كردفان والدمازين وكسلا حسب الاقتضاء. وستوفر طائرات الهليكوبتر إمكانية الوصول إلى المواقع الميدانية العميقة التي لا يمكن الوصول إليها بخلاف ذلك بسبب انعدام الأمن وسوء الطرق وعدم وجود مرافق للطائرات الثابتة الأجنحة.

الحصيلة الاستراتيجية 6: تلقي مجتمع العمل الإنساني في السودان للخبرات والخدمات والبنى التحتية في مجالات سلسلة الإمداد وتكنولوجيا المعلومات طوال السنة

62- توفر الحصيلة الاستراتيجية 6 الخبرات والخدمات والهيكل الأساسية للشركاء في المجال الإنساني والإنمائي من خلال قيادة البرنامج في مجال اللوجستيات وقطاع الإمداد والاتصالات في حالات الطوارئ. وسيعزز ذلك قدرة الحكومة على معالجة

(60) يشير إلى فئات النواتج في إطار النتائج المؤسسية للبرنامج: حاء يمثل تقديم الخدمات والمنصات العامة.

انعدام الأمن الغذائي والمساهمة في فعالية العمليات الإنسانية بما يتمشى مع غاية التنمية المستدامة 17-16 والنتيجة الاستراتيجية للبرنامج 8.

مجالات التركيز

63- تركز هذه الحصيلة الاستراتيجية على الاستجابة للأزمات.

النواتج المتوقعة

64- للحصيلة الاستراتيجية 6 أربعة نواتج:

- ◀ يستفيد الأشخاص المحتاجون إلى المساعدة الإنسانية من دعم سلسلة الإمداد والمساعدة المقدمة للجهات الفاعلة في المجال الإنساني لجعل الاستجابات الإنسانية ممكنة (المستوى 3؛ فئة النواتج 3؛ فئة النواتج 1 و 2 و 3). وهدف التنمية المستدامة (3).
- ◀ سيستفيد الناس في جنوب السودان، ولا سيما أولئك الذين يحتاجون إلى المساعدة الإنسانية، من طريق ممتد إلى السودان يتيح الوصول إلى السلع لتلبية الاحتياجات الأساسية (المستوى 3؛ فئة النواتج 3؛ فئة النواتج 1 و 2 و 3).
- ◀ يستفيد الأشخاص المحتاجون إلى المساعدة الإنسانية من الاتصالات المتطورة وتبادل المعلومات وإدارة المعرفة للجهات الفاعلة في المجال الإنساني لتحقيق أقصى قدر من فعالية الاستجابات (المستوى 3؛ فئة النواتج 3؛ فئة النواتج 1 و 2 و 3). وهدف التنمية المستدامة (3).
- ◀ يستفيد الناس الذين يعانون من انعدام الأمن الغذائي من القدرات والمرافق الحكومية المحسنة لتخزين الأغذية وتحسين إدارة المستودعات لتلبية الاحتياجات الغذائية الأساسية (المستوى 3؛ فئة النواتج 3؛ فئة النواتج 1).

الأنشطة الرئيسية

- 65- النشاط 14: توفير خدمات سلسلة الإمداد لمجتمع العمل الإنساني. سيقوم البرنامج بتوفير خدمات وخبرات سلسلة الإمداد حسب الاقتضاء – النقل والتخزين ودعم مشروعات البنية الأساسية والتنسيق لضمان خدمات لوجستية تنسم بالفعالية والكفاءة.
- 66- النشاط 15: توفير خدمات تكنولوجيا المعلومات والاتصالات لمجتمع العمل الإنساني. سيواصل البرنامج رئاسة الفريق العامل المعني بتكنولوجيا المعلومات والاتصالات، وسيقدم خدماته في مجال الاتصالات على مدار الساعة لوكالات الأمم المتحدة والمنظمات غير الحكومية في 13 موقعا بالنيابة عن إدارة الأمم المتحدة لشؤون السلامة والأمن. وسيتم تقاسم التكاليف بين وكالات الأمم المتحدة.

3-3 استراتيجيات الانتقال والخروج

- 67- خلال العملية الممتدة للإغاثة والإنعاش (العملية 200808)، تحرك البرنامج باتجاه حلول الأمن الغذائي طويلة الأجل اعترافا بالطابع المطول للأزمات في السودان، وبذلك ازداد الاهتمام بالمقيمين الذين يعانون من انعدام الأمن الغذائي، والتصدي لسوء التغذية ومواعمته مع الأوضاع الوطنية والأهداف طويلة الأجل للأغذية والتغذية. وعلى هذا فقد بدأ التحول من إنقاذ الأرواح إلى إنقاذ الحياة وتغييرها من خلال تحسين الاستهداف في المساعدة المقدمة للمشردين داخليا وتعزيز الاعتماد على الذات.
- 68- وتنتقل الخطة الاستراتيجية القطرية المؤقتة هذه من تقديم المساعدة مباشرة إلى تعزيز القدرات وتوجيه السياسات ودعم البرامج الوطنية ودون الوطنية مع الحفاظ على قدرات البرنامج على الاستجابة لحالات الطوارئ. وسيكفل البرنامج إدماج الأنشطة في خطط التنمية الوطنية والقطاعية بغية تسليم مسؤوليتها تدريجيا؛ وسيتم تطوير القدرات الحكومية والمجتمعية، مع مراعاة المساواة بين الجنسين. وسيواصل البرنامج الدعوة إلى إيجاد حلول دائمة للتشرد الداخلي.

(61) يشير إلى فئات النواتج في إطار النتائج المؤسسية للبرنامج: لام يمثل دعم استثمارات البنية التحتية والمعدات.

- 69- وتعتبر الخطة المؤقتة انتقالا إلى خطة استراتيجية قطرية ابتداء من عام 2019 ستسترد بالاستعراض الاستراتيجي الوطني الجاري بشأن القضاء على الجوع. وستستمر الخطة الاستراتيجية القطرية في النمط الذي أخذت به الخطة المؤقتة وستسهم في وضع خارطة طريق وطنية للقضاء على الجوع.
- 70- ولا تزال الأسباب الجذرية للنزاع الإقليمي والوطني دون حل، ومن المتوقع أن يزداد الإجهاد الناجم عن المناخ، كما أن قدرات الحكومة ومواردها محدودة: ولذلك فإن البرنامج يرسى الأساس لملكية الحكومة في نهاية المطاف، ولكنه يتوقع الاستمرار في العمل التشغيلي في المستقبل المنظور.

4-ترتيبات التنفيذ

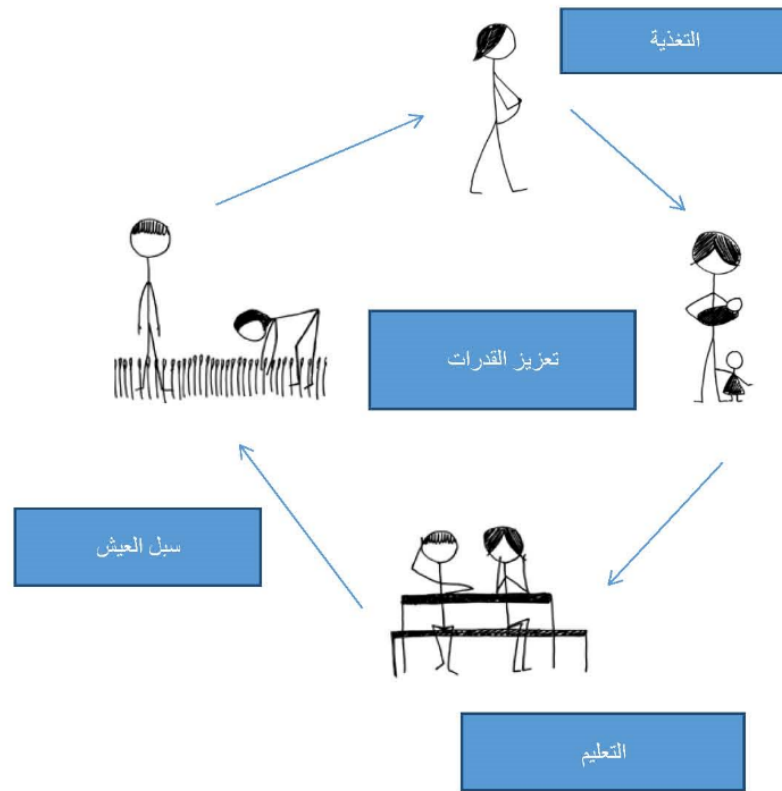
1-4 تحليل المستفيدين

- 71- تركز الحصيلة الاستراتيجية 1 على تلبية الاحتياجات الغذائية والتغذوية، لمدة تصل إلى سنتين، للأشخاص المتضررين من حالات الطوارئ أو المشردين. وتستهدف الحصيلة الاستراتيجية 2 الأشخاص الذين يعانون من انعدام الأمن الغذائي المتأثرين بالنزاعات الطويلة الأمد أو التهجير الطويل الأجل، من خلال مجموعة من المساعدات الغذائية من التحويلات غير المشروطة والدعم المعيشي المشروط على النحو الذي يحدده برنامج تحديد المشردين داخليا.⁽⁶²⁾ وسيستخدم البرنامج نظامه لإدارة المستفيدين (سكوب) لتسجيل وإدارة المعلومات المصنفة حسب الجنس والعمر عن المستفيدين، وذلك باستخدام البيانات البيومترية: وستسترد بذلك أيضا خطط التوزيع والتعليمات لمقدمي الخدمات الخارجيين فيما يتعلق بالتحويلات القائمة على النقد، كما سيتم تسجيل المساعدة الغذائية المقدمة.
- 72- وباستخدام نهج دورة الحياة (الشكل 2)، تستهدف الحصيلتان الاستراتيجيتان 3 و4 الأسر الريفية التي تعاني من انعدام الأمن الغذائي وسوء التغذية بصورة مزمنة، بما في ذلك المزارعين أصحاب الحيازات الصغيرة والرعاة الزراعيين. وتقدم حزم الدعم المصممة على أساس التحليل الجنساني المساعدة وفقا لاحتياجات الناس المختلفة في مراحل مختلفة من حياتهم، مع إعطاء الأولوية للمجتمعات المحلية التي يرتفع فيها مستوى انعدام الأمن الغذائي والتقرم والهزال. وستعطي الأولوية لأنشطة القدرة على الصمود في المناطق التي تعاني من انعدام الأمن الغذائي وسوء التغذية والمعرضة للصدمات المناخية أو الاقتصادية. وسييسى البرنامج إلى إقامة الشراكات والتكامل مع الشركاء.⁽⁶³⁾ وستستهدف الأنشطة الخاصة بالتغذية الأطفال دون سن الخامسة، والحوامل والمرضعات، والبنات. كما تستهدف الوجبات المدرسية المدارس الريفية في المناطق التي تعاني من انعدام الأمن الغذائي العالي، مما يوفر وجبة إفطار متوازنة لسد فجوة الجوع على الأجل القصير. وسيجري السعي إلى إيجاد فرص للتداخل مع أصحاب المصلحة في مجال التعليم مثل اليونيسيف لتعزيز الكفاءة والفعالية.

⁽⁶²⁾ يهدف المكتب القطري إلى إجراء عملية تنظيم المشردين داخليا كل سنتين، أو بشكل متكرر إذا لزم الأمر.

⁽⁶³⁾ سيسترد استهداف هذه الحصائل الاستراتيجية بالتحليل الجنساني. وبسبب أوجه عدم المساواة الهيكلية والممارسات التمييزية، سيوجه الاهتمام لتمكين النساء والبنات من المشاركة على قدم المساواة على جميع المستويات وفي جميع مراحل البرمجة. ولضمان الاستدامة والملكية في البرامج المجتمعية، سيتمكن أدوات مثل النهج الثلاثي الجوانب المجتمعات المحلية من اتخاذ قراراتها الخاصة وضمان الأمن الغذائي والتغذوي بمدخلاتها وقدراتها.

الشكل 2: نهج دورة الحياة



الجدول 1: عدد المستفيدين حسب النشاط*				
المجموع	رجال ونساء	نساء وبنات	النشاط	الحصيلة الاستراتيجية
1 726 976	777 139	949 837	المساعدة الغذائية باستخدام الأغذية أو النقد أو القسائم	1- تلبية السكان المتضررين من الكوارث في المناطق المستهدفة
690 250	275 943	414 577	التغذية الوقائية والعلاجية	احتياجاتهم الأساسية من الأغذية والتغذية أثناء الأزمات وبعدها
1 904 606	857 073	1 047 533	قدمت حزم المساعدة الغذائية الموجهة التي تتضمن التحويلات غير المشروطة والدعم المشروط لسبل العيش، التحويلات العينية أو النقدية القائمة على التكيف مع الأسر والمجتمعات المستقبلية	2- تمكّن الأشخاص الذين يعانون من انعدام الأمن الغذائي المتأثرين بالنزاعات الطويلة الأجل و/أو التشرّد من تلبية احتياجاتهم الأساسية من الأغذية والتغذية وزيادة الاعتماد على الذات طوال السنة
620 062	257 398	362 664	أنشطة التغذية الوقائية والعلاجية	
339 529	173 159	166 370	برامج مراعية للتغذية في المدارس المتضررة من النزاع	
257 713	115 971	141 742	الوصول الآمن إلى الوقود والطاقة	
1 242 621	518 190	724 431	التغذية الوقائية والعلاجية	3- تحسن التغذية بشكل مستدام لدى السكان الذين يعانون من انعدام الأمن الغذائي في المناطق المستهدفة بحلول عام 2021
688 080	349 420	338 660	برامج مراعية للتغذية في المدارس المتأثرة بالنزاع	
-	-	-	تنمية القدرات وزيادتها	
476 839	214 577	262 262	إنشاء الأصول في إطار شبكات الأمان الإنتاجية في مقابل النقد/الأغذية يسهم في الحد من المخاطر والتكيف مع تغير المناخ	4- زيادة قدرة الأشخاص الذين يعانون من انعدام الأمن الغذائي في المناطق المستهدفة والنظم الغذائية على الصمود أمام الصدمات بحلول عام 2021
127 351	57 308	70 043	الاستراتيجيات المتكاملة لدعم سبل العيش التي تدعم القدرة على الصمود وزيادة الإنتاجية في برنامج من المزارع إلى الأسواق/الشراء من أجل التقدم	
-	-	-	تنمية القدرات وزيادتها	
5 330 544	2 374 589	2 955 955		المجموع المعدل

* سيتم الإبلاغ عن أعداد المستفيدين الفعلية مصنفة حسب الجنس والعمر.

2-4 التحويلات

التحويلات الغذائية والتحويلات القائمة على النقد

الجدول 2: حجم الحصص الغذائية وقيمة التحويلات (غرام/شخص/يوم)																				
الحصيلة الاستراتيجية 4			الحصيلة الاستراتيجية 3					الحصيلة الاستراتيجية 2							الحصيلة الاستراتيجية 1					
النشاط 12	النشاط 11	النشاط 10	النشاط 9	الأنشطة 4-2 و 8			النشاط 7	النشاط 6	النشاط 5	النشاط 4	النشاط 3	النشاط 2	النشاط 1	نوع المستفيدين						
				السكان المعقون	السكان المعقون	السكان المعقون									السكان المعقون	السكان المعقون	السكان المعقون	السكان المعقون	السكان المعقون	السكان المعقون
الطريقة																				
-	75 000	450	-	100	25 000	-	-	-	450	100	-	-	-	450	475	270	-	270	475	الحبوب
-	-	30	-	20	-	-	-	-	30	20	-	-	-	30	60	30	-	30	60	البقول
-	-	-	-	15	-	-	-	-	-	15	-	-	-	-	30	-	-	-	30	الزيوت
-	-	-	-	5	-	-	-	-	-	5	-	-	-	-	10	-	-	-	10	الملح
-	-	-	-	-	-	-	-	-	-	-	-	-	-	-	-	-	-	-	-	السكر
-	-	-	-	-	-	100	-	-	-	-	100	-	-	-	-	-	-	-	-	"سوبر سيريل باص"
-	-	-	-	-	-	-	-	92	-	-	-	92	-	-	-	-	92	-	-	الأغذية التكميلية الجاهزة للاستخدام
-	-	-	-	0	-	-	1	-	-	0	-	1	-	-	-	-	-	-	-	مسحوق المغذيات الدقيقة
-	1 695	1 628	-	540	565	394	-	492	1 628	540	394	-	492	1 628	2 081	1 018	492	1 018	2 081	مجموع السرعات في اليوم
-	13	14	0	12	13	17	-	10	14	12	17	-	10	14	13	15	10	15	13	نسبة السرعات الحرارية من البروتين
-	-	0.6	-	-	-	-	-	-	0.6	-	-	-	-	0.60	0.6	0.28	-	-	-	النقد (دولار/شخص/يوم)
-	30	22	-	22	30	30	30	30	22	22	30	30	30	22	30	30	30	30	30	عدد أيام التغذية في الشهر الواحد

الجدول 3: مجموع الاحتياجات من الأغذية والتحويلات القائمة على النقد وقيمتها		
نوع الأغذية/التحويلات القائمة على النقد	المجموع (طن متري)	المجموع (دولار أمريكي)
الحبوب	316 415	62 592 808
البقول	37 584	38 267 082
الزيوت والدهون	10 667	11 650 954
الأغذية الممزوجة والمخلوطة	24 062	42 316 029
أغذية أخرى	3 764	4 116 271
مجموع الأغذية	392 493	158 943 144
التحويلات القائمة على النقد (دولار أمريكي)		88 397 495
المجموع من الأغذية والتحويلات القائمة على النقد (دولار أمريكي)	392 493	247 340 639

73- وسيختار البرنامج طرائق التنفيذ على أساس الأدلة المستقاة من تقييمات القدرات المتعددة القطاعات والتحليل المقارن الذي يركز على القيمة مقابل المال والكفاءة والفعالية والإنصاف والتمكين وحساب قيمة تحويل الأغذية والنقد والقوائم لسد هذه الفجوة بين الاحتياجات الغذائية للمستفيدين وقدرتهم على الحصول على التغذية دون اللجوء إلى استراتيجيات التكيف السلبية. ويهدف البرنامج إلى توسيع نطاق آليات التنفيذ المبتكرة مثل البطاقات المدفوعة مسبقاً والتحويلات النقدية بالهواتف النقالة والقوائم الإلكترونية مع بطاقات نظام "سكوب" لتحسين كفاءة وفعالية المساعدة الغذائية القائمة على السوق. وستكفل حملات التوعية أن يصبح جميع المستفيدين - بغض النظر عن الجنس، والعمر، والإعاقة، والإلمام بالقراءة والكتابة، وما إلى ذلك - عارفين بالفوائد من الحلول المبتكرة، وأن يستفيدوا منها على قدم المساواة.

تعزيز القدرات بما في ذلك التعاون بين بلدان الجنوب

74- وسواصل البرنامج الاستثمار في تعزيز قدرات الشركاء الوطنيين والمحليين في المجتمع المدني من أجل تعزيز الأمن الغذائي والتغذوي. وسيجري تعزيز التعاون فيما بين بلدان الجنوب والتعاون الثلاثي في جميع المبادرات. وسواصل المكتب القطري اعتماد أفضل الممارسات التي يمكن تكرارها وتزويد الموظفين والشركاء والمسؤولين الحكوميين بفرص للتعلم من الدروس المستفادة في بلدان أخرى. وسيجري أيضاً تعزيز تبادل الموظفين التقنيين بين البلدان.

3-4 سلسلة الإمداد

75- ستدعم وظيفة سلسلة الإمداد جميع النتائج الاستراتيجية مع تسليم الأغذية والنقد والقوائم، وتقييم خسائر ما بعد الحصاد وأنشطة التغذية، وزيادة خيارات الشراء المحلية بالتعاون مع الشركاء.

76- سيركز البرنامج على تعزيز القدرات السوقية لدى موردي الأغذية المحليين وشركات التفطيش. وسيشمل ذلك تقييمات خيارات الشراء التي تناسب أصحاب الحيازات الصغيرة وتروج للمساواة بين الجنسين. وسيشمل العمل استعراضاً لاحتياطي الحبوب الوطني.⁽⁶⁴⁾

77- ولدعم الحكومة في تعزيز نوعية الأغذية وسلامتها وحماية البيئة، سيعمل البرنامج على تحديث المختبرات الوطنية بهدف تعزيز سلامة الأغذية واختبار نوعية الأغذية المقواة. وسيتم تعزيز طاقة مرافق تخزين الأغذية وسيجري التفاوض بشأن اتفاقات إمداد الأغذية.

(64) ستركز مشتريات أصحاب الحيازات الصغيرة على المشتريات من المستفيدين في الحويلة 4، النشاط 11.

- 78- وستحدد وظيفة سلسلة الإمداد، كجزء من دعمها للتدخلات القائمة على السوق، سلسلة إمداد التجزئة وستستعرض قطاعات سلسلة الإمداد من أجل توفير المصادر الوطنية والتوزيع والنقل من جانب الحكومة والقطاع الخاص. وسوف تسلط النتائج والتحليلات الأخرى الضوء على المجالات التي ينبغي تحسينها لأغراض الخطة الاستراتيجية المؤقتة.
- 79- ووفقاً لمذكرة التفاهم المبرمة بين حكومة السودان وحكومة جنوب السودان لنقل الشحنات الإنسانية، سيعمل البرنامج على إصلاح طريق رَبَك - جودة وسيواصل ضمان وصول المساعدة الإنسانية إلى جنوب السودان. وسيواصل قيادة المفاوضات بين أصحاب المصلحة في جنوب السودان والسودان بشأن فتح ممرات جديدة.⁽⁶⁵⁾

4-4 قدرات المكتب القطري وملاحظه

- 80- سيحافظ البرنامج على حضوره الميداني الحالي: إذ سيعمل 70 في المائة من قوته العاملة انطلاقاً من 16 مكتباً من مكاتب المناطق والمكاتب الميدانية. وسيبقى الهيكل التنظيمي كما هو دون تغيير، حيث ستشرف أربعة من مكاتب المناطق على الأنشطة في شمال دارفور وغرب ووسط دارفور وجنوب وشرق دارفور وبقية أنحاء البلد، وذلك تحت إشراف المكتب القطري. وسيحتفظ البرنامج بقدرته على الاستجابة للصدمات ولاحتياجات السلطات المحلية والشركاء. وسيقوم المكتب القطري بتحسين مهارات موظفيه حسب الاقتضاء، ولكن لا يتوقع حدوث أي تغييرات رئيسية.

5-4 الشراكات

- 81- سيكون للشراكات المختلفة، على الصعيدين الوطني والدولي، دور حاسم في تحقيق الهدفين 2 و17 من أهداف التنمية المستدامة. وسيجري توسيع نطاق التعاون من خلال استكشاف تحالفات جديدة ومتنوعة، وتعزيز الشراكات القائمة من خلال الاستثمار في تعزيز القدرات. وبالإضافة إلى العمل مع النظراء الحكوميين، سيعمل البرنامج على تعزيز أوجه التآزر والتقارب مع الجهات الفاعلة الأخرى بما في ذلك وكالات الأمم المتحدة الأخرى والمنظمات غير الحكومية والجمعية السودانية للهلال الأحمر والشركاء من القطاع الخاص.
- 82- وستكون الشراكات المختلفة، على الصعيدين الوطني والدولي، حاسمة لتحقيق الهدفين 2 و17 من أهداف التنمية المستدامة. وسيجري توسيع نطاق التعاون من خلال استكشاف تحالفات جديدة ومتنوعة، وتعزيز الشراكات القائمة من خلال الاستثمار في تعزيز القدرات وسيستفيد المكتب القطري من شراكاته مع النظراء الحكوميين، ولا سيما لجنة المعونة الإنسانية ووزارة التعاون الدولي، من أجل تحقيق النتائج الاستراتيجية. ويشمل ذلك العمل مع: (1) وزارة الصحة عن طريق حركة تعزيز التغذية، فيما يتعلق بالحصيلة الاستراتيجية (3؛ 2) وزارة التربية والتعليم لتنفيذ برنامج "نهج النظم لتحسين نتائج التعليم" لتحقيق برنامج وطني للتغذية المدرسية في إطار الحصيلة الاستراتيجية (3؛ 3) وزارة الزراعة لتعزيز تحليل الأمن الغذائي ومعالجة خسائر ما بعد الحصاد في إطار الحصيلة الاستراتيجية (4؛ 4) وزارة الرعاية الاجتماعية والضمان الاجتماعي من أجل تعزيز نظام الحماية الاجتماعية الوطني في إطار الحصيلة الاستراتيجية 4 وتعزيز السياسات وعمليات التخطيط والبرمجة الرامية للتحوّل الجنساني. وعلى أساس استرداد التكاليف، سيقدم المكتب القطري أيضاً الدعم إلى المكتب القطري لجنوب السودان والمكاتب القطرية الأخرى التي تواجه حالات طوارئ.
- 83- وستواصل الشراكات مع وكالات الأمم المتحدة الأخرى. والبرنامج عضو في أفرقة المساعدة الإنسانية والأفرقة القطرية التابعة للأمم المتحدة، ولديه اتفاقات مع مفوضية الأمم المتحدة لشؤون اللاجئين، وبرنامج الأمم المتحدة للبيئة، واليونيسف. ووقع البرنامج على مذكرة تفاهم مع الصندوق الدولي للتنمية الزراعية في عام 2016، كما سيوقع مذكرة تفاهم مع منظمة الأغذية والزراعة في وقت لاحق من عام 2017.⁽⁶⁶⁾ ويمكن إقامة شراكات مع وكالات أخرى. وقد أجرى البرنامج مواءمة للحصول الاستراتيجية في الخطة المؤقتة هذه بالتشاور مع فريق الأمم المتحدة القطري.
- 84- ولدى البرنامج اتفاقات مع المنظمات غير الحكومية والجمعية السودانية للهلال الأحمر: فاجتماعات التشاور الفصلية مع هؤلاء الشركاء توفر التغذية المرتدة وتعزز التخطيط التعاوني. وسيظل التدريب وتعزيز القدرات عنصراً هاماً من عناصر شراكات

(65) ولايتا شمال بحر الغزال والوحدة حالياً.

(66) تتعاون الوكالات التي تتخذ من روما مقراً لها في مجال المشورة في مجال السياسات وإدارة المعارف والرصد والتشغيل والدعوة والتواصل.

البرنامج المتعاونة في ضمان الحفاظ على القدرات التقنية والتنفيذية. كما سيعمل البرنامج مع الشركاء من القطاع الخاص من خلال أنشطته المتعلقة بخسائر ما بعد الحصاد والتغذية.

5- إدارة الأداء والتقييم

1-5 ترتيبات الرصد والتقييم

- 85- تركز استراتيجية الرصد والتقييم للمكاتب القطرية للفترة 2017-2021 على رصد النتائج واستعراض فعالية البرنامج على المدى الطويل. وسيتم جمع بيانات خط الأساس قبل ثلاثة أشهر من بدء النشاط أو بعده، وفقاً للتوجيهات العادية. وسيستتبع البرنامج النتائج بصورة منهجية، كما سيفعل أن يراعي الرصد والتقييم المنظور الجنساني وأن يتم إجراء تقييمات لأداء المشروعات.
- 86- وستقيم الاستعراضات المواضيعية جميع الأنشطة على مستوى النواتج والحصائل؛ وستشمل الاعتبارات المتعلقة بالمساواة بين الجنسين والحماية، وستجري أساساً من خلال عملية استعراض الأداء لكل سنة أشهر.
- 87- وسيواصل رصد العمليات في مواقع العينات أخذ كل شهر. ونظراً لأن موظفيه سيشاركون في رصد النتائج، فقد قام بالاستعانة بأطراف ثالثة مدربة على أنشطته وعلى نهج الرصد في 80 في المائة من رصد العمليات. ولزيادة وتيرة رصد العمليات، يستكشف البرنامج خيارات الرصد عن بعد.
- 88- وسيتم تقييم أنشطة أو حصائل مختارة في حافظة البرنامج في السودان من خلال عملية تقييم لامركزية بين عامي 2017 و2018، بما يتماشى مع المبادئ التوجيهية المؤسسية.⁽⁶⁷⁾

2-5 إدارة المخاطر

- 89- تجري مراقبة المخاطر وإدارتها على أساس منتظم، كما يقوم البرنامج بتحديث المخاطر والضوابط لديه مرتين في السنة.

الجدول 4: مصفوفة المخاطر		
نوع المخاطر	التهديد	تدابير التخفيف
سياقية	التهديدات لسلامة الموظفين وأمنهم التهديد بمصادرة الأصول	تنفيذ المعايير الأمنية التشغيلية الدنيا، وتعيين موظفي الأمن في المكاتب الميدانية، والتواصل مع الأجهزة الأمنية السودانية
برامجية	الصعوبات في شراء المواد الغذائية وغير الغذائية بسبب وجود بيئة تنظيمية وطنية تقييدية	التعاون مع السلطات ذات الصلة بالتنسيق مع فريق الأمم المتحدة القطري المعني بالتأخيرات الجمركية
برامجية	التضخم والقيود في التعاملات بالعملات الأجنبية في الخارج	تدفع العقود بالدولار الأمريكي حيثما كان ذلك ممكناً لمواجهة التضخم
برامجية	المخاطر الاجتماعية للمستفيدين، بما في ذلك إمكانية أن تؤدي أنشطة البرنامج إلى تفاقم النزاعات أو التوترات عدم كفاية الموظفين والقدرات	سيستخدم البرنامج التحليل التشاركي فيما يتعلق بالمساواة بين الجنسين والحماية ومفهوم "عدم الإضرار"، ولا سيما للتخفيف من حدة المخاطر بالنسبة لجميع السكان المتضررين. وسيظل البرنامج مسؤولاً أمام السكان المتضررين من خلال المشاورات المجتمعية وآليات التغذية المرتدة الأخرى
مؤسسية	عدم كفاية الموظفين والقدرات	سينشئ استعراض هيكل الموظفين في أواخر عام 2017 ما يلزم من الموجزات الخاصة للموظفين في كل موقع

(67) لن يتم تقييم حافظة البرنامج في إطار الخطة الاستراتيجية القطرية المؤقتة لأنه سيتم إجراء تقييم للعمليات في عام 2017.

6- الموارد اللازمة لتحقيق النتائج

1-6 ميزانية الحافظة القطرية

90- تبلغ الميزانية المطلوبة لتنفيذ الخطة الاستراتيجية القطرية المؤقتة هذه لفترة 18 شهرا 592.7 مليون دولار أمريكي. ويتمثل أكبر مكونات مساعدات البرنامج - 74 في المائة - في الاستجابة للأزمات في إطار الهدف 2 من الأهداف الإنمائية للألفية والحصيلتين الاستراتيجيتين 1 و2. أما الحصيلتان الاستراتيجيتان 3 و4 فهما تمثلان 17 في المائة من الميزانية. أما نسبة مساهمة البرنامج في هدف التنمية المستدامة 17 والحصيلتين الاستراتيجيتين 5 و6 فهي 9 في المائة من الميزانية. وتمشيا مع التزام البرنامج، سيخصص 15 في المائة من أموال المشروعات والأنشطة التي تعزز المساواة بين الجنسين.

الجدول 5: متطلبات الميزانية السنوية الإشارية (دولار أمريكي)			
المجموع	السنة 2 2018	السنة 1 2017	الحصيلة الاستراتيجية
186 814 901	125 111 354	61 703 547	1
253 127 053	171 754 975	81 372 078	2
66 742 958	43 430 105	23 312 853	3
36 178 210	27 759 904	8 418 306	4
38 031 606	27 964 680	10 066 926	5
11 806 755	6 951 303	4 855 452	6
592 701 483	402 972 321	189 729 162	المجموع

2-6 أفاق تدبير الموارد

91- على مدى العامين الماضيين، تلقى المكتب القطري مستويات عالية نسبيا من التمويل من مجموعة أساسية من الحكومات. وحتى 10 مارس/آذار 2017، تم جمع مبلغ 502.3 مليون دولار أمريكي للعملية الممتدة للإغاثة والإنعاش 200808، أي 68.6 في المائة من مجموع الاحتياجات. ومع ذلك، لا تزال البيئة الخارجية لجمع الأموال صعبة، ويعتقد البرنامج أن هدف جمع الأموال بنسبة 70 في المائة هو أمر معقول. وتشمل التحديات الخارجية لتعبئة الموارد التنافس بين طلبات التمويل في حالات الطوارئ، وإرهاق المانحين، والحجم المحدود لقاعدة المانحين. ويحتفظ المكتب القطري بعلاقات إيجابية مع المانحين الأساسيين، وهو يتوقع دعما قويا من جميع المانحين لبرامج البرنامج. وتم التشاور مع المانحين طوال فترة وضع هذه الخطة المؤقتة، وخاصة فيما يتعلق بصياغة الحصائل الاستراتيجية؛ وقد أعربوا عن تأييدهم للتوجه الاستراتيجي.

92- وفي حالة حدوث نقص كبير في التمويل، سيعطي البرنامج الأولوية للتدخلات المنقذة للأرواح في إطار الحصيلتين الاستراتيجيتين 1 و2. ويتسم معظم التمويل المقدم لعمليات البرنامج في السودان بأنه مخصص، ويتوقع أن تكون معظم المساهمات على مستوى الأنشطة. ويعمل البرنامج مع المانحين من أجل زيادة المرونة في التمويل. ونتيجة لعملية رسم خرائط هشاشة الأوضاع للبرنامج استهداف الأشخاص المعرضين في إطار الحصيلتين الاستراتيجيتين 1 و2 في حالة انقطاع خطوط الإمداد.

3-6 استراتيجية تعبئة الموارد

93- تعمل استراتيجية البرنامج لتعبئة الموارد على مواصلة عملية جمع الأموال مع الحصائل الاستراتيجية للخطة المؤقتة. وستسعى إلى الحصول على مساهمات متنوعة ومرنة ومستدامة لضمان فعالية الأنشطة، وإلى مواصلة إخضاعه للمساءلة أمام المستفيدين، والحفاظ على سمعته. ويخطط المكتب القطري لتحقيق أهدافه المتعلقة بتوفير الموارد من خلال الشراكات مع الجهات المانحة التي تعالج الأهداف المشتركة. وسيقدم البرنامج الأنشطة المخطط لها للمانحين التقليديين وغير التقليديين بغية الحصول على أموال كافية لمعالجة جميع الحصائل الاستراتيجية. وستواصل الجهات المانحة التقليدية توفير معظم التمويل الأساسي، ولكن

من الضروري تنويع وتوسيع قاعدة المانحين لدعم الانتقال إلى الأنشطة الإنمائية وضمان أن تكون حالة التمويل قادرة على الصمود أمام الصدمات.

الملحق الأول

الإطار المنطقي للخطة الاستراتيجية القطرية المؤقتة للسودان (2017-2018)

الفئات والمؤشرات من إطار النتائج المؤسسية	العناصر من الخطة الاستراتيجية	البؤد المصاغة على المستوى القطري
---	-------------------------------	----------------------------------

البلد: السودان

تاريخ بدء الخطة الاستراتيجية القطرية المؤقتة: 1 يوليو/تموز 2017 تاريخ انتهاء الخطة الاستراتيجية القطرية: 31 ديسمبر/كانون الثاني 2018

الإطار المنطقي	
الغاية الاستراتيجية 1: دعم البلدان في القضاء على الجوع	
الهدف الاستراتيجي 1: القضاء على الجوع عن طريق حماية إمكانية الحصول على الأغذية	
النتيجة الاستراتيجية 1: تمتع كل فرد بالقدرة على الحصول على الغذاء	
الغايات والمؤشرات الوطنية لاهداف التنمية المستدامة: الحصيلة 1 لاستراتيجية الاستجابة الإنسانية المتعددة السنوات	
أولويات إطار عمل الأمم المتحدة للمساعدات الإنمائية:	
المواءمة مع فئة الحصائل 1-1: استمرار/تحسين حصول الأسر والأفراد على الغذاء الكافي درجة الاستهلاك الغذائي، حسب جنس رب الأسرة مؤشر استراتيجيات التصدي نسبة السكان المؤهلين الذين يشاركون في البرنامج (التغطية) نسبة السكان المستهدفين الذين يشاركون في عدد كاف من عمليات التوزيع (الامتثال) الأداء في علاج سوء التغذية الحاد المعتدل: معدلات التعافي، والوفيات، والتخلف عن العلاج، وعدم المؤشرات الخاصة بالبلد: عدد المستفيدين الذي يتذكرون رسالة بشأن التغذية ويطبقونها عدد المدربين الذين يحافظون على مهارات تغذية رئيسية	الحصيلة الاستراتيجية 1: تلبية السكان المتضررين من الكوارث في المناطق المستهدفة احتياجاتهم الأساسية من الأغذية والتغذية أثناء الأزمات وبعدها. مراعاة الاعتبارات التغذوية: لا
المواءمة مع فئة النواتج ألف 1: تحويل الموارد غير المشروطة	النتائج 1-1: يتلقى السكان المستهدفون، بمن فيهم المقيمون المتأثرون بالأزمات والمشردون داخليا واللاجئون الجدد، الأغذية أو النقد أو القسام لتلبية احتياجاتهم الغذائية الأساسية.
المواءمة مع فئة النواتج: ألف 1- تحويل الموارد غير المشروطة باء- توفير الأغذية المغذية	النتائج 1-2: يتلقى الأطفال المستهدفون دون سن الخامسة والحوامل والمرضعات والبنات أغذية مغذية كافية، وتستهدف حملات التواصل الرامية للتغيير الاجتماعي والسلوكي النساء والرجال والبنات والأولاد للتغلب على سوء التغذية أو تجنبه.

الإطار المنطقي	
هاء- القيام بأنشطة التوعية والتعليم	
المواءمة مع فئة الأنشطة 1: تحويلات الموارد غير المشروطة لدعم الحصول على الأغذية	النشاط 1: تقديم المساعدة الغذائية العامة غير المشروطة إلى المتضررين من الصدمات.
المواءمة مع فئة الأنشطة 6: أنشطة الوقاية من سوء التغذية	النشاط 2: توفير أنشطة تغذية وقائية وعلاجية للأطفال دون سن الخامسة والحوامل والمرضعات والنبات.
المواءمة مع فئة الحصائل 1-1: استمرار/تحسين حصول الأسر والأفراد على الغذاء الكافي درجة الاستهلاك الغذائي، حسب جنس رب الأسرة مؤشر استراتيجيات التصدي نسبة السكان المؤهلين الذين يشاركون في البرنامج (التغطية) نسبة السكان المستهدفين الذين يشاركون في عدد كاف من عمليات التوزيع (الامتثال) الأداء في علاج سوء التغذية الحاد المعتدل: معدلات التعافي، والوفيات، والتخلف عن العلاج، وعدم الاستجابة مؤشر استراتيجيات التصدي نسبة السكان في المجتمعات المحلية المستهدفة الذين يبلغون عن جني فوائد تحسن قاعدة الأصول	الحصيلة الاستراتيجية 2: تمكّن الأشخاص الذين يعانون من انعدام الأمن الغذائي المتأثرين بالنزاعات الطويلة الأجل و/أو التشرد من تلبية احتياجاتهم الأساسية من الأغذية والتغذية وزيادة الاعتماد على الذات طوال السنة. مراعاة الاعتبارات التغذوية: لا
المؤشرات الخاصة بالبلد: عدد المستفيدين الذي يتذكرون رسالة بشأن التغذية ويطبقونها عدد المدربين الذين يحافظون على مهارات تغذية رئيسية	
المواءمة مع فئة النواتج: ألف 1- تحويل الموارد غير المشروطة	الناتج 1-2: يحصل السكان المستهدفون على ما يكفي من التحويلات المشروطة وغير المشروطة من الأغذية أو النقد أو القسائم لتلبية احتياجاتهم الغذائية الأساسية.
المواءمة مع فئة النواتج: ألف 1- تحويل الموارد غير المشروطة باء- توفير الأغذية المغذية هاء- القيام بأنشطة التوعية والتعليم	الناتج 2-2: يتلقى الأطفال المستهدفون دون سن الخامسة والحوامل والمرضعات والنبات أغذية مغذية كافية، وتكثيف حملات التواصل ذات الصلة الرامية للتغيير الاجتماعي والسلوكي مع احتياجات النساء والرجال والنبات والأولاد للتغلب على سوء التغذية أو منعه.
المواءمة مع فئة النواتج: ألف 1- تحويل الموارد غير المشروطة دال- إنشاء الأصول	الناتج 3-2: يقوم السكان المستهدفون الذين يعانون من انعدام الأمن الغذائي بإنشاء أو استعادة الأصول ويتلقون المساعدة لتعزيز فرص كسب العيش خلال الموسم الأعرج من أجل تلبية احتياجاتهم الغذائية الأساسية.
المواءمة مع فئة النواتج: ألف 1- تحويل الموارد غير المشروطة جيم- توفير تنمية القدرات والدعم التقني	الناتج 4-2: تتلقى الفئات الضعيفة مثل النساء والشباب من السكان المستهدفين وفود الطهي وفرص كسب العيش لتعزيز الاعتماد على الذات.
المواءمة مع فئة النواتج: ألف 2- تحويل الموارد المشروطة	الناتج 5-2: يستفيد الأطفال وأسرهم من الوجبات المدرسية والتثقيف التغذوي التفاعلي ومن ثم يتجنبون سوء التغذية.

الإطار المنطقي	
<i>المواءمة مع فئة الأنشطة 1: تحويلات الموارد لدعم الحصول على الأغذية</i>	النشاط 3: تقديم مجموعات متكاملة من المساعدات الغذائية المشروطة وغير المشروطة للأسر الضعيفة.
<i>المواءمة مع فئة الأنشطة 6: أنشطة الوقاية من سوء التغذية</i>	النشاط 4: توفير أنشطة تغذية وقائية وعلاجية للأطفال دون سن الخامسة والحوامل والمرضعات والبنات.
<i>المواءمة مع فئة الأنشطة 4: أنشطة الوجبات المدرسية</i>	النشاط 5: توفير برامج مراعية للتغذية في المدارس.
<i>المواءمة مع فئة الأنشطة 3: أنشطة التكيف مع تغير المناخ وإدارة المخاطر</i>	النشاط 6: توفير الوصول الآمن إلى الوقود والطاقة للمشردين داخليا واللاجئين.
الهدف الاستراتيجي 2: تحسين التغذية	
النتيجة الاستراتيجية 2: ألا يعاني أحد من سوء التغذية	
الغايات والمؤشرات الوطنية لأهداف التنمية المستدامة: وزارة التعليم، وزارة الصحة، الحصيلة 3 لاستراتيجية الاستجابة الإنسانية المتعددة السنوات	
أولويات إطار عمل الأمم المتحدة للمساعدات الإنمائية	
<i>المواءمة مع فئة الحصائل 1-2: تحسين استهلاك الأغذية العالية الجودة والغنية بالمغذيات بين الأفراد المستهدفين نسبة السكان المؤهلين الذين يشاركون في البرنامج (التغطية) نسبة السكان المستهدفين الذين يشاركون في عدد كاف من عمليات التوزيع (الامتثال) الأداء في علاج سوء التغذية الحاد المعتدل: معدلات التعافي، والوفيات، والتخلف عن العلاج، وعدم نسبة الأطفال الذين تتراوح أعمارهم بين 6-23 شهرا ويتلقون الحد الأدنى من الغذاء المقبول المؤشرات الخاصة بالبلد: عدد المستفيدين الذي يتذكرون رسالة بشأن التغذية يطبقونها عدد المدربين الذين يحافظون على مهارات تغذية رئيسية نسبة بلوغ المعالم التي حددها المجلس الأعلى للأمن الغذائي والتغذية بدعم من البرنامج</i>	الحصيلة الاستراتيجية 3: تحسن التغذية بشكل مستدام لدى السكان الذين يعانون من انعدام الأمن الغذائي في المناطق المستهدفة بحلول عام 2021. مراعاة الاعتبارات التغذوية: لا
<i>المواءمة مع فئة النواتج: ألف 1- تحويل الموارد غير المشروطة باء- توفير الأغذية المغذية هاء- القيام بأنشطة التوعية والتعليم</i>	النتائج 1-3: يحصل الأطفال المستهدفون دون سن الخامسة والحوامل والمرضعات والبنات على أغذية مغذية متخصصة وتكثيف حملات التواصل الرامية للتغيير الاجتماعي والسلوكي وتوجيهها للنساء والرجال والبنات والأولاد لمعالجة ومنع الهزال والتقرم.
<i>المواءمة مع فئة النواتج: جيم- توفير تنمية القدرات والدعم التقني</i>	النتائج 2-3: يستفيد الأشخاص الذين يعانون من انعدام الأمن الغذائي من تحسين التنسيق والإدارة من جانب السلطات الوطنية فيما يتعلق بسياسات وبرامج الأمن الغذائي والتغذية لتلبية الاحتياجات الغذائية والتغذوية الحالية والمستقبلية.
<i>المواءمة مع فئة النواتج: ألف 1- تحويل الموارد هاء- القيام بأنشطة التوعية والتعليم</i>	النتائج 3-3: يتلقى الطلاب والمعلمون والآباء المستهدفون جلسات تغذية تفاعلية تكمل الوجبات المدرسية لتعزيز المعرفة بالتغذية ومن ثم الوقاية من سوء التغذية.

الإطار المنطقي	
<i>المواءمة مع فئة الأنشطة 6: أنشطة الوقاية من سوء التغذية</i>	النشاط 7: توفير أنشطة التغذية الوقائية والعلاجية للمجتمعات المحلية المقيمة.
<i>المواءمة مع فئة الأنشطة 4: أنشطة الوجبات المدرسية</i>	النشاط 8: توفير برامج مراعية للتغذية في المدارس.
<i>المواءمة مع فئة الأنشطة 8: أنشطة تعزيز القدرات المؤسسية</i>	النشاط 9: تعزيز قدرات المؤسسات الوطنية وشبكة حركة تعزيز التغذية.
الهدف الاستراتيجي 3: تحقيق الأمن الغذائي	
النتيجة الاستراتيجية 4: أن تكون النظم الغذائية مستدامة	
الغايات والمؤشرات الوطنية لأهداف التنمية المستدامة: وزارة الرعاية والضمان الاجتماعي، وزارة الزراعة، بنك السودان المركزي، الحصيلة 3 لاستراتيجية الاستجابة الإنسانية المتعددة السنوات	
أولويات إطار عمل الأمم المتحدة للمساعدات الإنمائية: مجالات التركيز 1 و2 و3 لإطار عمل الأمم المتحدة للمساعدات الإنمائية	
<i>المواءمة مع فئة الحصائل 1-4: تحسين تكيف الأسر مع التغيرات المناخية والصدمات الأخرى وقدرتها على الصمود أمامها</i> <i>درجة الاستهلاك الغذائي، حسب جنس رب الأسرة</i> <i>مؤشر استراتيجيات التصدي</i> <i>نسبة السكان في المجتمعات المحلية المستهدفة الذين يبلغون عن جني فوائد بفضل تحسن قاعدة أصول سبل كسب العيش</i> <i>نسبة المزارعين أصحاب الحيازات الصغيرة من الذكور/الإناث الذين يبيعون من خلال نظم التجميع الخاصة بالمزارعين التي يدعمها البرنامج</i> <i>نسبة المجتمعات المحلية المستهدفة التي يوجد فيها دليل على تحسن القدرة على إدارة الصدمات والمخاطر المناخية</i>	الحصيلة الاستراتيجية 4: زيادة قدرة الأشخاص الذين يعانون من انعدام الأمن الغذائي في المناطق المستهدفة والنظم الغذائية على الصمود أمام الصدمات بحلول عام 2021. <i>مراعاة الاعتبارات التغذوية: نعم</i>
<i>المواءمة مع فئة النواتج ألف: تحويل الموارد</i>	النتائج 1-4: تتلقى الأسر التي تعاني من انعدام الأمن الغذائي، والتي تستهدفها أنشطة شبكات الأمان الإنتاجية، الأغذية المشروطة أو النقد أو القسائم لإنشاء الأصول وإعادة تأهيلها وصيانتها لتلبية الفجوات الغذائية القصيرة الأمد.
<i>المواءمة مع فئة النواتج:</i> <i>ألف - تحويل الموارد غير المشروطة</i> <i>دال- إنشاء الأصول</i>	النتائج 2-4: تتمتع الأسر والمجتمعات المحلية بإمكانية الوصول إلى الأصول للتخفيف من مخاطر الكوارث المرتبطة بالمناخ والصدمات والضغوط الأخرى، على نحو يفيد النساء والرجال على قدم المساواة.
<i>المواءمة مع فئة النواتج:</i> <i>ألف - تحويل الموارد غير المشروطة</i> <i>جيم- توفير تنمية القدرات والدعم التقني</i>	النتائج 3-4: يتلقى المزارعون أصحاب الحيازات الصغيرة الضعفاء أدوات وخدمات من قبيل التمويل الأصغر وتكنولوجيا إدارة ما بعد الحصاد والمساعدة التقنية والخدمات المناخية لتعزيز إنتاجيتهم وقدرتهم على الصمود.
<i>المواءمة مع فئة النواتج ألف: توفير تنمية القدرات والدعم التقني</i>	النتائج 4-4: يستفيد الأشخاص الذين يعانون من انعدام الأمن الغذائي من تحسن القدرات لدى السلطات الوطنية على تنسيق وإدارة وتنفيذ سياسات وبرامج التحوّل الجنساني لشبكات الأمان الإنتاجية ودعم سبل كسب العيش والإنذار المبكر لضمان الحصول المستدام على الأغذية.

الإطار المنطقي	
المواءمة مع فئة الأنشطة 1: تحويلات الموارد غير المشروطة لدعم الحصول على الأغذية	النشاط 10: توفير أنشطة إنشاء الأصول من خلال شبكات الأمان لمساعدة الأسر التي تعاني من انعدام الأمن الغذائي على الحد من المخاطر والتكيف مع تغير المناخ.
المواءمة مع فئة الأنشطة 7: أنشطة دعم الأسواق الزراعية لأصحاب الحيازات الصغيرة	النشاط 11: توفير الدعم لسبل عيش المزارعين.
المواءمة مع فئة الأنشطة 9: أنشطة تعزيز القدرات المؤسسية	النشاط 12: تعزيز قدرات المؤسسات الوطنية والمحلية.
النتائج الشاملة	
جيم-1 يستطيع السكان المتضررون مساءلة البرنامج وشركائه عن تلبية احتياجاتهم الغذائية بطريقة تراعي آراءهم وأفضليتهم	
جيم-2 يستطيع السكان المتضررون الاستفادة من برامج البرنامج بطريقة تضمن وتعزز سلامتهم وكرامتهم ونزاهتهم	
جيم-3 تحسين المساواة بين الجنسين وتمكين المرأة بين السكان المستفيدين من مساعدة البرنامج	
جيم-4 تستفيد المجتمعات المحلية المستهدفة من برامج البرنامج بطريقة لا تضر بالبيئة	
الهدف الاستراتيجي 5: إرساء الشراكات لتحقيق نتائج أهداف التنمية المستدامة	
النتيجة الاستراتيجية 8: يعزز اقتسام المعرفة والخبرة والتكنولوجيا دعم الشراكات العالمية لجهود البلدان الرامية إلى تحقيق أهداف التنمية المستدامة	
الغايات والمؤشرات الوطنية لأهداف التنمية المستدامة: 16-17	
أولويات إطار عمل الأمم المتحدة للمساعدات الإنمائية:	
تعزيز منصات التنسيق المشتركة معدل رضا المستخدمين	الحصيلة الاستراتيجية 5: تمكّن مجتمع العمل الإنساني في السودان من الحصول على خدمات الأمم المتحدة للنقل الجوي للمساعدة الإنسانية إلى أن تتوفر بدائل مرضية. مراعاة الاعتبارات التغذوية: لا
المواءمة مع فئة النواتج حاء: تقديم الخدمات والمنصات العامة	النتائج 1-5: يستفيد الأشخاص المحتاجون إلى المساعدة الإنسانية من النقل الآمن للعاملين والإمدادات الإنسانية.
المواءمة مع فئة النواتج حاء: تقديم الخدمات والمنصات العامة	النتائج 2-5: يستفيد الأشخاص المحتاجون للتدخلات الإنسانية من استمرار التدخلات الإنسانية التي تكفلها خدمة النقل في حالات الطوارئ.
المواءمة مع فئة الأنشطة 10: أنشطة تقديم الخدمات والمنصات	النشاط 13: توفير الخدمات الجوية للموظفين وللشحنات الخفيفة.
تعزيز منصات التنسيق المشتركة معدل رضا المستخدمين	الحصيلة الاستراتيجية 6: تلقى مجتمع العمل الإنساني في السودان للخبرات والخدمات والبنى التحتية في مجالات سلسلة الإمداد وتكنولوجيا المعلومات طوال السنة.
المواءمة مع فئة النواتج حاء: تقديم الخدمات والمنصات العامة	النتائج 1-6: يستفيد الأشخاص المحتاجون إلى المساعدة الإنسانية من دعم سلسلة الإمداد والمساعدة المقدمة للجهات الفاعلة في المجال الإنساني لجعل الاستجابات الإنسانية ممكنة.
المواءمة مع فئة النواتج لام: دعم استثمارات البنية التحتية والمعدات	النتائج 2-6: سيستفيد الناس في جنوب السودان، ولا سيما أولئك الذين يحتاجون إلى المساعدة الإنسانية، من طريق ممتد إلى السودان يتيح الوصول إلى السلع لتلبية الاحتياجات الأساسية.
المواءمة مع فئة النواتج حاء: تقديم الخدمات والمنصات العامة	النتائج 3-6: يستفيد الأشخاص المحتاجون إلى المساعدة الإنسانية من الاتصالات المتطورة وتبادل المعلومات وإدارة المعرفة للجهات الفاعلة في المجال الإنساني لتحقيق أقصى قدر من فعالية الاستجابات.

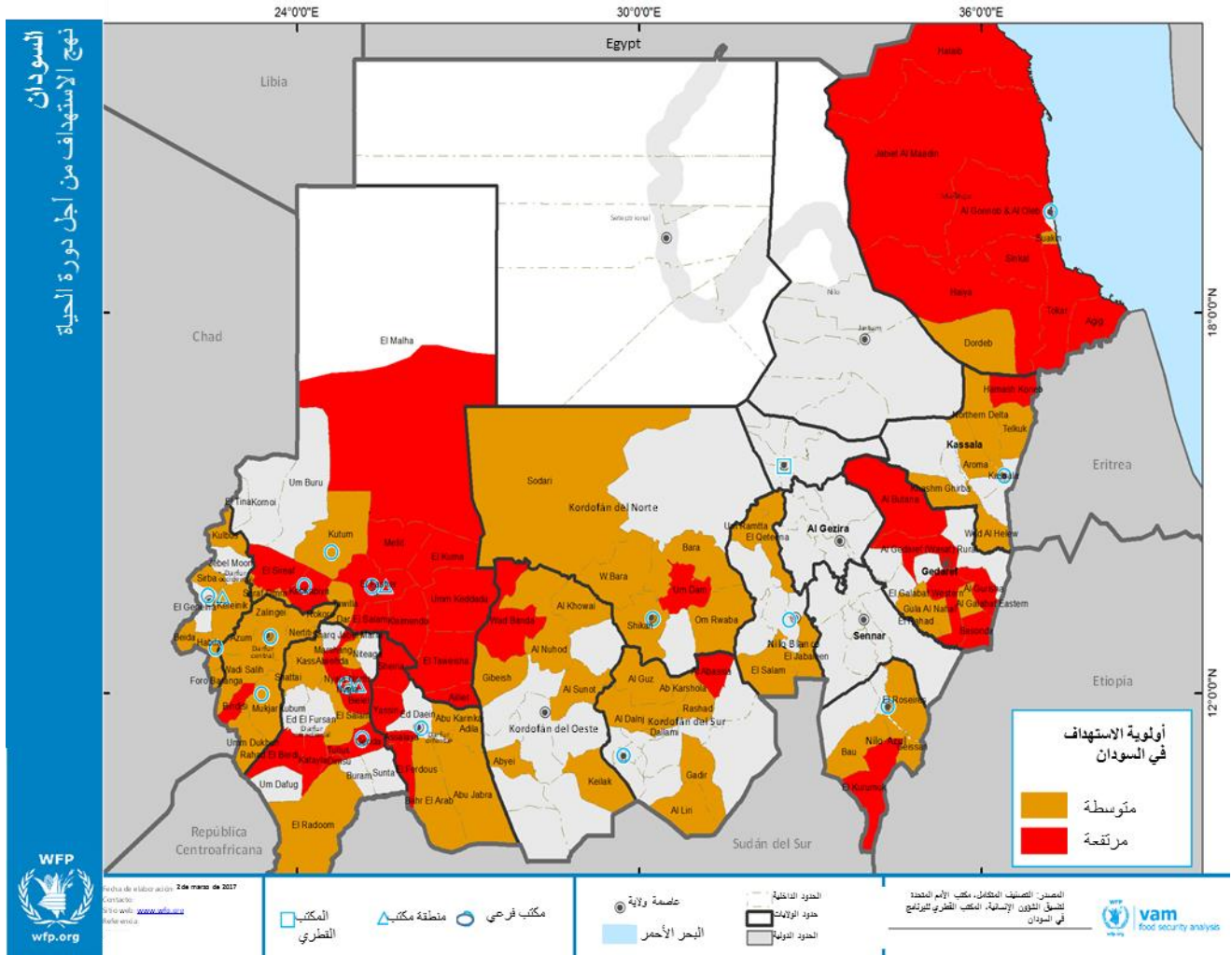
الإطار المنطقي	
المواءمة مع فئة النواتج لام: دعم استثمارات البنية التحتية والمعدات	النتائج 4-6: يستفيد الناس الذين يعانون من انعدام الأمن الغذائي من القدرات والمرافق الحكومية المحسنة لتخزين الأغذية وتحسين إدارة المستودعات لتلبية الاحتياجات الغذائية الأساسية.
المواءمة مع فئة الأنشطة 10: أنشطة توفير الخدمات والمنصات	النشاط 14: توفير خدمات سلسلة الإمداد لمجتمع العمل الإنساني.
المواءمة مع فئة الأنشطة 10: أنشطة توفير الخدمات والمنصات	النشاط 15: توفير خدمات تكنولوجيا المعلومات والاتصالات لمجتمع العمل الإنساني.

الملحق الثاني

التوزيع الإرشادي للتكاليف (بـ دولار أمريكي)							
المجموع	الحصيلة الاستراتيجية 8 (غاية التنمية المستدامة 16-17)	الحصيلة الاستراتيجية 5 (غاية التنمية المستدامة 17-1)	الحصيلة الاستراتيجية 4 (غاية التنمية المستدامة 2-4)	الحصيلة الاستراتيجية 3 (غاية التنمية المستدامة 2-3)	الحصيلة الاستراتيجية 2 (غاية التنمية المستدامة 2-2)	الحصيلة الاستراتيجية 1 (غاية التنمية المستدامة 1-2)	
	الحصيلة الاستراتيجية 6	الحصيلة الاستراتيجية 5	الحصيلة الاستراتيجية 4	الحصيلة الاستراتيجية 3	الحصيلة الاستراتيجية 2	الحصيلة الاستراتيجية 1	
436 580 706	10 041 976	31 388 808	24 955 995	52 076 453	182 026 034	136 091 440	التحويلات
76 686 056	180 809	1 548 902	6 378 295	5 718 599	37 176 045	25 683 406	التنفيذ
40 659 858	811 565	2 605 847	2 477 122	4 581 544	17 365 260	12 818 520	تكاليف الدعم المباشرة المعدلة
553 926 620	11 034 350	35 543 557	33 811 412	62 376 596	236 567 339	174 593 365	المجموع الفرعي
38 774 863	772 405	2 488 049	2 366 799	4 366 362	16 559 714	12 221 536	تكاليف الدعم غير المباشرة (7 في المائة)
592 701 483	11 806 755	38 031 606	36 178 210	66 742 958	253 127 053	186 814 901	المجموع

الملحق الثالث

المناطق المستهدفة ذات الأولوية في السودان



ليس في التسميات المستخدمة في هذا المنشور، ولا في طريقة عرض مادته، ما يتضمن التعبير عن أي رأي كان لبرنامج الأغذية العالمي (البرنامج) بشأن المركز القانوني لأي بلد أو إقليم أو مدينة أو منطقة، أو بشأن تعيين تخومها أو حدودها.