

البند 8 من جدول الأعمال

التوزيع: عام

WFP/EB.A/2017/8-A/3

التاريخ: 9 مايو/أيار 2017

المسائل التشغيلية

اللغة الأصلية: الإنكليزية

تتاح وثائق المجلس التنفيذي على موقع البرنامج على الإنترنت (<http://executiveboard.wfp.org>)

الخطة الاستراتيجية القطرية لموزامبيق (2017-2021)

المدة	1 يوليو/تموز 2017 – 31 ديسمبر/كانون الأول 2021
مجموع التكاليف التي يتحملها البرنامج	167 656 459 دولارا أمريكيا
رمز مؤشر المساواة بين الجنسين والعمر	أ2

<https://www.humanitarianresponse.info/system/files/documents/files/gm-overview-ar.pdf>

موجز تنفيذي

حققت موزامبيق بعض الغايات الخاصة بالجوع في إطار الهدف 1 من الأهداف الإنمائية للألفية، لكن ما زالت هناك تحديات كثيرة تواجهها من حيث هدف التنمية المستدامة 2، وبخاصة فيما يتعلق بمعدلات سوء التغذية المزمن والهشاشة إزاء الكوارث الطبيعية، التي تعتبر من بين الأعلى في العالم.

وتستند الخطة الاستراتيجية القطرية (2017-2021) لبرنامج الأغذية العالمي (البرنامج) إلى نتائج الاستعراض الاستراتيجي للقضاء على الجوع والدروس المستفادة والمشاورات مع أصحاب المصلحة. وتركز على مكان قوة البرنامج التي تضيف قيمة للبرنامج الوطني للقضاء على الجوع وتمنح أولوية الدعم للبرامج والمؤسسات الحكومية، حتى حين ينهض البرنامج بدور تشغيلي. وسيحافظ البرنامج على قدراته على تقديم المساعدة الإنسانية مع دعم القدرة على الصمود الطويل الأجل والعمل في الوقت نفسه على التصدي للأسباب الكامنة وراء انعدام الأمن الغذائي وسوء التغذية. وسيطبق المنظور الجنساني والتغذوي في جميع أجزاء الحافظة.

وستتم معالجة الحصائل الاستراتيجية التالية:

(1) تمكين الأسر في المناطق التي تعاني من انعدام الأمن الغذائي في موزامبيق من الحفاظ على فرص الحصول على الغذاء الكافي والمغذي طوال العام، بما في ذلك في أوقات الصدمات.

لاستفساراتكم بشأن الوثيقة:

السيد K. Manente
المدير القطري
بريد إلكتروني: karin.manente@wfp.org

السيد C. Nikoi
المدير الإقليمي
الجنوب الأفريقي
بريد إلكتروني: chris.nikoi@wfp.org

- (2) تمكين الأشخاص المتأثرين بالصددمات في موزامبيق من تلبية احتياجاتهم الغذائية والتغذوية الأساسية أثناء الأزمات وبعدها مباشرة.
- (3) حصول الأطفال في المناطق التي تعاني من انعدام الأمن الغذائي بصورة مزمنة على الغذاء المغذي طوال العام.
- (4) تمتع السكان المستهدفين في المناطق ذات الأولوية من موزامبيق بوضع تغذوي أفضل تمشياً مع الأهداف الوطنية بحلول عام 2021.
- (5) حصول المزارعين المستهدفين أصحاب الحيازات الصغيرة في المناطق الشمالية والوسطى من موزامبيق على سبل محسنة لكسب العيش بحلول عام 2021
- (6) حصول الشركاء الإنسانيين والإنمائيين في موزامبيق على الدعم الموثوق من سلسلة إمداد كفؤة وفعالة ومن خدمات وخبرات تكنولوجيا المعلومات والاتصالات.
- والشركاء الرئيسيون للبرنامج هم الحكومة ومنظمة الأغذية والزراعة للأمم المتحدة، والصندوق الدولي للتنمية الزراعية، وصندوق الأمم المتحدة للطفولة (اليونيسف)، وصندوق الأمم المتحدة للسكان، وهيئة الأمم المتحدة للمرأة، ومنظمات غير حكومية.
- وتتواءم الخطة الاستراتيجية القطرية مع رؤية الحكومة لعام 2025 وخطتها الخمسية (2015-2019) المتكاملتين مع إطار عمل الأمم المتحدة للمساعدة الإنمائية لموزامبيق (2017-2020)، وتسهم في تحقيق النتائج الاستراتيجية 1 و2 و3 و8 للخطة الاستراتيجية للبرنامج (2017-2021).

مشروع القرار*

يوافق المجلس على "الخطة الاستراتيجية القطرية لموزامبيق (2017-2021)" (WFP/EB.A/2017/8-A/3) بتكلفة إجمالية يتحملها البرنامج قدرها 167.7 مليون دولار أمريكي.

* هذا مشروع قرار، وللاطلاع على القرار النهائي المعتمد من المجلس، يرجى الرجوع إلى وثيقة القرارات والتوصيات الصادرة في نهاية الدورة.

1- التحليل القطري

1-1 السياق القطري

1- موزامبيق بلد من بلدان العجز الغذائي ذات الدخل المنخفض⁽¹⁾ يعيش معظم سكانه في الأرياف ويبلغ عددهم 28 مليون نسمة. ويحتل المرتبة 181 من أصل 188 بلداً في مؤشر التنمية البشرية لعام 2016، والمرتبة 104 من أصل 118 بلداً في مؤشر الجوع العالمي لعام 2016، والمرتبة 139 من أصل 157 بلداً في مؤشر عدم المساواة بين الجنسين لعام 2015.

2-1 التقدم نحو هدف التنمية المستدامة 2

التقدم نحو غايات هدف التنمية المستدامة 2

- 2- حققت موزامبيق بعض الغايات الخاصة بالجوع في إطار الهدف الإنمائي 1 من الأهداف الإنمائية للألفية،⁽²⁾ لكن ما زالت تواجهها تحديات كثيرة فيما يتعلق بغايات هدف التنمية المستدامة 2.
- 3- *الحصول على الغذاء*. لا يزال ضعف القدرة الاقتصادية يشكل عقبة رئيسية. ففي عام 2010،⁽³⁾ بلغت نسبة السكان غير القادرين على تحمل تكاليف الحصول على الغذاء الكافي 80 في المائة، في المائة، 46 في المائة منهم يعيشون تحت خط الفقر.⁽⁴⁾ ومن بين الأسر التي تعيها المرأة، تبلغ نسبة الأسر الفقيرة 63 في المائة – مقابل 52 في المائة من الأسر التي يعيها الرجل⁽⁵⁾ – والمعرضة لخطر انعدام الأمن الغذائي واستراتيجيات التصدي السلبية.⁽⁶⁾ وحتى الآن لا توفر شبكات الأمان الوطنية التغذية الكافية للناس الأشد ضعفاً. كما أن التأثير بالصدمات المناخية يحد من الحصول على الغذاء. وتستضيف موزامبيق أيضاً لاجئين لأجل طويل وطالبي لجوء.⁽⁷⁾
- 4- ويؤثر انعدام الأمن الغذائي على 50 في المائة من الأسر، 24 في المائة منها تعاني منه بشكل مزمن.⁽⁸⁾ ويقاسي 25 في المائة من الأسر من انعدام الأمن الغذائي الحاد مرة واحدة في السنة على الأقل.⁽⁹⁾
- 5- *إنهاء سوء التغذية*. يؤثر سوء التغذية المزمن (التقرّم) على 43 في المائة من الأطفال دون الخامسة – وهو معدل مصنف على أنه شديد الحدة؛⁽¹⁰⁾ وتعتبر مستويات التقرّم أعلى بكثير في المقاطعات الشمالية، حيث تصل إلى 55 في المائة في نامبولا مقابل 23 في المائة في مابوتو، علماً بأن التقدم الذي أحرز مؤخراً في هذا المجال كان محدوداً. وارتفع معدل سوء التغذية الحاد – الهزال – من 4 في المائة في عام 2008⁽¹¹⁾ إلى 6 في المائة في عام 2011،⁽¹⁰⁾ مع ظهور ذروات إقليمية أثناء الصدمات المناخية.⁽¹²⁾

(1) www.fao.org/countryprofiles/lifdc/en

(2) بتخفيض انعدام الأمن الغذائي المزمن ونقص التغذية إلى النصف.

(3) البرنامج، 2010، *كلفة الأطعمة في موزامبيق*، مابوتو.

(4) وزارة الاقتصاد والمال، 2015، *مسح استقصائي لميزانيات الأسر، 15/2014*. مابوتو.

(5) Chr. Michelsen Institute. 2009. *Monitoring and Evaluating Mozambique's Poverty Reduction Strategy, 2006–2008*. Berge

(6) البرنامج، 2016، *تحليل الاتجاهات السائدة في موزامبيق. المؤشرات الأساسية للأمن الغذائي والتغذية*. روما.

(7) هناك 14 800 من طالبي اللجوء، ينتمي معظمهم أصلاً إلى بوروندي وجمهورية الكونغو الديمقراطية ورواندا والصومال. ويعيش 11 000 من أصل أولئك في مخيم ماراتاني في محافظة نامبولا.

(8) الأمانة التقنية للأمن الغذائي والتغذوي (SETSAN). 2013. *دراسة أساسية بشأن الأمن الغذائي والتغذوي*. مابوتو.

(9) البرنامج، 2009. *التحليل الشامل للأمن الغذائي وأوجه الضعف*. مابوتو.

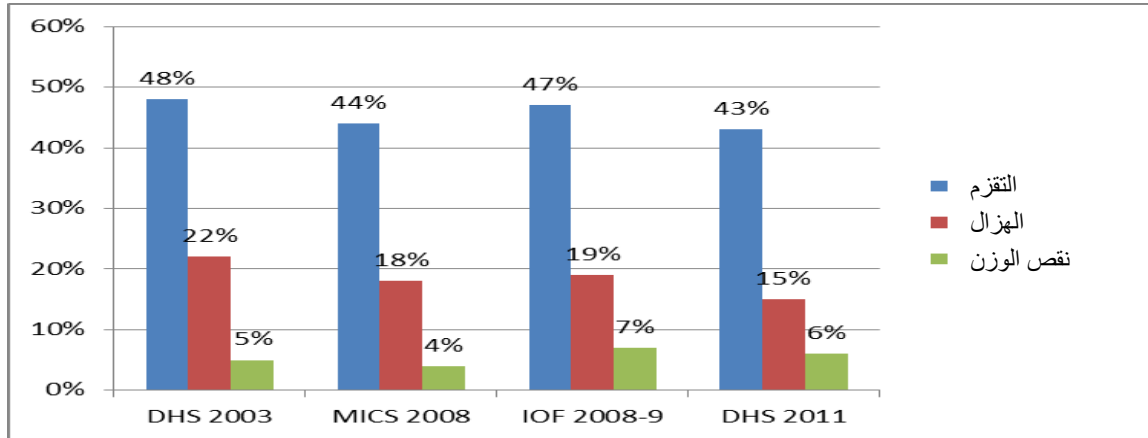
(10) المعهد الوطني للإحصاءات. وزارة الصحة. 2013. *الاستقصاء الديمغرافي والصحي لعام 2011*. مابوتو.

(11) المعهد الوطني للإحصاءات. *الدراسة الاستقصائية العنقودية متعددة المؤشرات لعام 2008*، مابوتو.

(12) أثناء الجفاف الناجم عن ظاهرة النينيو 2016، بلغت نسبة سوء التغذية الحاد الشامل 9 في المائة في محافظة زامبوزيا و6 في المائة في صوفالا وفقاً لوزارة الصحة والأمانة التقنية للأمن الغذائي والتغذوي.

6- ويؤثر فقر الدم على 70 في المائة من الأطفال دون الخامسة وعلى 55 في المائة من النساء في سن الإنجاب⁽¹⁰⁾ و⁽¹³⁾ وتبلغ نسبة كل من نقص الفيتامين ألف عند الأطفال دون الخامسة ونقص الحديد عند الأطفال دون الثانية من العمر 69 في المائة؛ ويؤثر نقص اليود على 68 في المائة من الأطفال من الفئة العمرية 6-12 سنة.

الشكل 1: سوء التغذية بين الأطفال دون الخامسة



ملاحظة: IOF = الاستقصاء الوطني الثالث للأسر؛ MICS = الاستقصاء العنقودي المتعدد المؤشرات

- 7- ويعتبر الفقر وانعدام الأمن الغذائي من بين الأسباب الكامنة وراء نقص التغذية⁽¹⁴⁾ وتشمل الأسباب المباشرة عدم كفاية المدخول التغذوي والتنوع الغذائي، وتدني مستوى المعرفة بالأغذية الصحية، ورداءة إعداد الأغذية، وقلة الوجبات الغذائية، وارتفاع مستويات المرض. ويُعتبر نقص التغذية مرتفعاً حتى حين يكون الإنتاج الغذائي كافياً. وبالإضافة إلى ذلك، يفتقر 64 في المائة من سكان المناطق الريفية إلى الحصول على المياه النظيفة⁽⁴⁾ ولا يستخدم 90 في المائة منهم مرافق الإصحاح الحديثة.
- 8- إنتاجية أصحاب الحيازات الصغيرة ودخولهم. يعتمد سبعون في المائة من سكان موزامبيق على زراعة الكفاف⁽⁴⁾ وما يقل عن 4 في المائة من أصحاب الحيازات الصغيرة هم أعضاء في منظمات المزارعين⁽¹⁵⁾ ويفتقر معظمهم إلى التنظيم والدعم. ويقوم معظم أصحاب الحيازات الصغيرة ببيع منتجاتهم بأسعار متدنية نظراً لمحدودية حصول السكان على القروض وعلى معلومات عن الأسواق. والأسواق الريفية ليست متكاملة. وتصل خسائر ما بعد الحصاد إلى 30 في المائة بسبب ضعف قدرات التخزين والتجهيز والمناولة⁽¹⁶⁾.
- 9- أغلب المزارعين هم من النساء⁽¹⁷⁾ تملك النساء قطع أرض أصغر من تلك التي يملكها الرجال ويستخدمن كميات أقل من الأسمدة ومبيدات الآفات والآلات. ويواجهن المزيد من الصعوبات في الحصول على النقد والأراضي والثروة الحيوانية والتحكم بها ويتمثلن تمثيلاً ناقصاً في منظمات المزارعين.
- 10- النظم الغذائية المستدامة. تمثل الزراعة ثلث الناتج المحلي الإجمالي⁽¹⁸⁾ ويلبي إنتاج الذرة⁽¹⁹⁾ والكسافا والفاصولياء والبقول الاحتياجات الوطنية، فيما يتم استيراد الأرز والقمح والزيت النباتي واللحوم⁽²⁰⁾ ويبقى التوازن الغذائي سلبياً. فنسبة الأراضي

⁽¹³⁾ يتصل بصورة رئيسية بسوء النظام الغذائي والملاريا والطفيليات المعوية. الأمم المتحدة. 2015. البرنامج المشترك للحد من نقص التغذية المزمن. مابوتو.

⁽¹⁴⁾ الأمم المتحدة. 2015. البرنامج المشترك للحد من نقص التغذية المزمن. مابوتو.

⁽¹⁵⁾ وزارة الزراعة والأمن الغذائي. 2015. Anuário de Estatísticas Agrárias, 2012-2014. مابوتو.

⁽¹⁶⁾ البنك الدولي. 2011. موزامبيق: تحليل الإنفاق العام في مجال الزراعة. التقرير رقم MZ-59918، المجلد الأول، واشنطن العاصمة.

⁽¹⁷⁾ من أصل الأسر التي تعيلها المرأة، 76 في المائة هم من المزارعين مقابل 56 في المائة من الأسر التي يعيلها الرجل. وزارة الاقتصاد والمال. 2015. استقصاء ميزانيات الأسر، 15/2014. مابوتو.

⁽¹⁸⁾ انظر: http://www.indexmundi.com/mozambique/gdp_composition_by_sector.html

المزروعة لا تتعدى 10 في المائة من الأراضي الصالحة للزراعة، ولا يخضع لنظام الريّ إلا 3 في المائة منها.⁽²¹⁾ كما تؤثر الصدمات المناخية على إنتاج الأغذية.

بيئة الاقتصاد الكلي

- 11- حققت موزامبيق في السنوات الأخيرة متوسط نمو قدره 7.5 في المائة في الناتج المحلي الإجمالي السنوي⁽²²⁾ وذلك أساساً بفضل التعدين والنقل والتصنيع والزراعة. غير أن هذا النمو ليس شاملاً بما فيه الكفاية.⁽²³⁾ وأدت زيادة استخدام الموارد المحلية إلى خفض المساعدة الإنمائية الخارجية من 44 في المائة من الميزانية الوطنية في عام 2010 إلى 24 في المائة في عام 2015.⁽²⁴⁾
- 12- وتواجه الآفاق الاقتصادية المباشرة تحديات تتمثل بارتفاع التضخم وانخفاض قيمة العملة الوطنية. ففي عام 2016، بلغت نسبة الدين الخارجي 98 في المائة من الناتج المحلي الإجمالي، أي أعلى بكثير من النسبة المتوسطة البالغة 37 في المائة لأفريقيا جنوب الصحراء. ومع ذلك، فإن التوقعات الاقتصادية على المدى البعيد تتسم عموماً بالإيجابية.

الروابط الرئيسية بين القطاعات

- 13- تتعرض موزامبيق بشكل كبير للكوارث الطبيعية. وتعاني الأقاليم الجنوبية والوسطى من نوبات جفاف منتظمة، وتحدث الفيضانات سنوياً تقريباً في أحواض الأنهار الرئيسية والمستوطنات الحضرية ذات سبل الصرف السيئة. ويعيش 60 في المائة من السكان في المناطق الساحلية المتضررة من الكوارث السريعة والمفاجئة. وتشير التوقعات الأخيرة إلى أن عدد الأشخاص المعرضين لمخاطر الجوع سيزيد بنسبة 10-20 في المائة بحلول عام 2050 بسبب تغير المناخ، ويعيش 65 من هؤلاء الأشخاص في أفريقيا جنوب الصحراء.⁽²⁵⁾
- 14- وتبلغ نسبة الأميين من بين السكان البالغين 45 في المائة: 30 في المائة منهم من الرجال و58 في المائة من النساء. ولا يتجاوز معدل الاستبقاء في المدارس الابتدائية للصفوف من الأول حتى السابع 36 في المائة. وتزيد نسب التسرب الدراسي بين البنات مقارنة بالأولاد، ولا سيما في الصفوف العليا، نتيجة للزواج المبكر وطول المسافات إلى المدارس مثلاً.
- 15- وتبلغ نسبة انتشار فيروس نقص المناعة البشرية/الإيدز 10.6 في المائة – وهي الثامنة من حيث الارتفاع في العالم – حيث يبلغ عدد المصابين بفيروس نقص المناعة البشرية 1.5 مليون شخص، 60 في المائة منهم من النساء. وتشكل الإصابة بفيروس نقص المناعة البشرية/الإيدز أحد الأسباب الرئيسية المؤدية إلى الوفاة، وتواجه برامج الوقاية والعلاج حواجز اجتماعية وثقافية.
- 16- ويبلغ متوسط العمر المتوقع 55 سنة للرجال و59 سنة للنساء. وانخفض معدل الوفيات بين الأطفال دون الخامسة ليصل إلى 79 لكل 1 000 من المواليد الأحياء، ومعدل وفيات الرضع إلى 57 لكل 1 000 من المواليد الأحياء. ويبلغ معدل وفيات الأمهات 489 لكل 100 000 من المواليد الأحياء،⁽²⁶⁾ وهو من أعلى المعدلات في العالم. ويعتبر الحصول على خدمات الصحة الجنسية والإنجابية محدوداً.

⁽¹⁹⁾ يُستهلك معظم الإنتاج محلياً، فيما تصدر بعض كميات الذرة المنتجة في الشمال، وهو ما يرجع إلى رداءة الطرق وعدم كفاءة الأسواق.

⁽²⁰⁾ arrilho, J., Abbas, M., Junior, A., Chidassica, J. and Mosca, J. 2016. *Food Security and Nutrition Challenges in Mozambique*. Maputo, Observatório do Meio Rural.

⁽²¹⁾ مجموعة مصرف التنمية الأفريقي. 2011. جمهورية موزامبيق: ورقة الاستراتيجية القطرية 2011-2015. مابوتو.

⁽²²⁾ صندوق النقد الدولي. 2016. التقرير القطري رقم 10/16، واشنطن العاصمة.

⁽²³⁾ إطار عمل الأمم المتحدة للمساعدة الإنمائية (UNDAF)، التحليل القطري لموزامبيق (2017-2020).

⁽²⁴⁾ إطار عمل الأمم المتحدة للمساعدة الإنمائية (UNDAF)، (2017-2020).

⁽²⁵⁾ Krishnamurthy, P., Lewis, K., Choularton, R. 2015. *Climate impacts on food security and nutrition*. Met Office and WFP. Exeter, United Kingdom.

⁽²⁶⁾ انظر: <http://data.worldbank.org/indicator/SH.STA.MMRT/countries>

3-1 الفجوات والتحديات

- 17- حدد الاستعراض الاستراتيجي للقضاء على الجوع⁽²⁰⁾ ومشاورات أصحاب المصلحة الفجوات الاستراتيجية التالية:
- ◀ مواجهة تفعيل الأطر السياساتية والقانونية، وخاصة على المستوى دون الوطني، لتحديات تتمثل في ضعف إعداد استراتيجيات التنفيذ.
 - ◀ تأثير برامج الأمن الغذائي والتغذوي، وتحديداً على مستوى المحافظات والأقضية، بعدم كفاية قدرات التنفيذ في المؤسسات الحكومية، ومحدودية توافر الموظفين المؤهلين والموارد.
 - ◀ عدم كفاية الاستعداد لحالات الطوارئ وقدرات الاستجابة لها على المستوى الوطني للتصدي للصدمات المناخية المتكررة، بالرغم من التقدم المحرز في السنوات الأخيرة.
 - ◀ تجزؤ التنسيق المتعدد القطاعات بين الحكومة والشركاء بشأن الأمن الغذائي والتغذية مما يحول دون تحقيق الاتساق في البرمجة ويحد من مراعاة الاختلافات الإقليمية.
 - ◀ محدودية فرص الوصول إلى الأسواق والنظم الغذائية المستدامة، وهو ما يقيد التسويق التجاري للأغذية التي ينتجها المزارعون أصحاب الحيازات الصغيرة بأسعار ميسورة.
 - ◀ تأثير التقييدات المتعلقة ببيانات الأمن الغذائي والتغذوي على تخطيط البرامج واستهدافها، وصياغة السياسات القائمة على الأدلة، وتحليل التأثيرات الناجمة.

4-1 الأولويات القطرية

أولويات الحكومة

- 18- يعتبر الأمن الغذائي والتغذوي من الأولويات الوطنية في الأطر السياساتية التالية:
- ◀ تمنح خطة عام 2025 الأولوية للحصول على الغذاء بغية النهوض بالأوضاع المعيشية وتنمية رأس المال البشري.
 - ◀ تركز الخطة الخمسية للحكومة للفترة 2015-2019 على تمكين النساء والرجال من أجل تحقيق التكافؤ والمساواة بين الجنسين، والحد من الفقر، والتنمية الاقتصادية، والأمن الغذائي والتغذية.
 - ◀ ترمي الخطة التشغيلية للتنمية الزراعية للفترة 2015-2019⁽²⁷⁾ إلى تعزيز السيادة الغذائية من خلال تقوية سلاسل القيمة، والشراكات بين القطاعين العام والخاص، ومنظمات المزارعين.
 - ◀ تشكل الخطة الرئيسية الوطنية للوقاية من الكوارث الطبيعية والتخفيف من أثارها للفترة 2006-2016 الأساس لإدارة مخاطر الكوارث. وتُستكمل الخطة بالاستراتيجية الوطنية للتكيف مع تغير المناخ والتخفيف من أثاره، التي جرى اعتمادها في عام 2012 وقادتها وزارة الأراضي والبيئة والتنمية الريفية.
 - ◀ ترمي الاستراتيجية الوطنية الثانية للضمان الاجتماعي الأساسي (2016-2024) إلى تحسين إدارة برامج الضمان الاجتماعي وتغطيتها، بما في ذلك أثناء الاستجابة لحالات الطوارئ والإنعاش منها.
 - ◀ يتوقع البرنامج الوطني للتغذية المدرسية (PRONAE) لعام 2013 توسيع نطاق التغذية المدرسية لتشمل جميع المدارس ما قبل الابتدائية والابتدائية مع التشديد على عمليات الشراء المحلية والمشاركة المجتمعية والتثقيف التغذوي.

(27) تعمل الخطة على موامة الخطة الخمسية مع الخطة الاستراتيجية لتنمية القطاع الزراعي للفترة 2010-2019 وبعض البرامج الوطنية الأخرى للزراعة والأغذية والتغذية، من قبيل الاستراتيجية الوطنية للأغذية والتغذية (ESAN II) وخطة العمل للأمن الغذائي والتغذوي للفترة 2008-2015.

- ◀ ترمي خطة العمل الوطنية متعددة القطاعات لخفض نقص التغذية المزمن للفترة 2011-2020 واستراتيجية تقوية الأغذية التابعة لها إلى خفض الإصابة بالتقزم عند الأطفال دون الخامسة، مع الاعتراف بأن الهزال عند الحوامل والمرضعات والبنات والأطفال دون الثانية من العمر هو من العوامل الخطرة المرتبطة بالتقزم.
- ◀ تحدد استراتيجية عام 2009 المعنية بدور رعاية الحوامل قبل الولادة للاحتياجات الغذائية للحوامل اللاتي يوشكن على الوضع.

الأمم المتحدة والشركاء الآخرون

- 19- موزامبيق هي أحد البلدان الثمانية الأولى لنهج "توحيد الأداء". ويتواءم إطار عمل الأمم المتحدة للمساعدة الإنمائية (2017-2020) مع الخطة الخمسية للحكومة للفترة 2015-2019 وخطة التنمية المستدامة لعام 2030.
- 20- ويتعاون العديد من وكالات الأمم المتحدة في مجال الأمن الغذائي والتغذية، بما في ذلك من خلال مبادرة تعزيز التغذية. ويعمل البرنامج مع اليونيسف ومنظمة العمل الدولية من أجل دعم الاستراتيجية الوطنية للضمان الاجتماعي الأساسي.

2- الآثار الاستراتيجية بالنسبة للبرنامج

1-2 تجربة البرنامج والدروس المستفادة

- 21- بدأ المكتب القطري في السنوات الأخيرة بالتحول من التنفيذ المباشر إلى توفير الدعم للحكومة فيما يتعلق بتولي وإعداد برامج القضاء على الجوع، مع الاحتفاظ في الوقت نفسه بقدرته على الاستجابة للكوارث حين يتم تجاوز القدرات الحكومية.
- 22- وخلصت التقييمات الأخيرة التي أجراها البرنامج في موزامبيق⁽²⁸⁾ إلى أن الحافطة كانت متوائمة مع أولويات البرنامج والحكومة ومتصلة باحتياجات الناس، وأوصت بأن يركز البرنامج أكثر على تنمية القدرات والدعم التقني بالاستفادة من مواطن قوته المعترف بها.⁽²⁹⁾ وينبغي أن يركز البرنامج على الوقاية من سوء التغذية المزمن بالإضافة إلى الاستجابة لحالات الطوارئ، وتعزيز قدرات الرصد والتقييم الخاصة به، وتفعيل نهجه المتعلق بالتحول في العلاقات بين الجنسين في جميع أجزاء الحافطة.

2-2 الفرص المتاحة للبرنامج

- 23- أوصى الاستعراض الاستراتيجي ومشاورات أصحاب المصلحة بأن يركز البرنامج على المجالات التالية مع إيلاء الاهتمام الواجب للمساواة بين الجنسين:
- ◀ مواصلة القيام بدور قيادي في الاستجابات الإنسانية وفي الوقت نفسه بناء قدرات الحكومة على الاستجابة؛
- ◀ تعزيز القدرة على الصمود إزاء تغير المناخ والاستعداد للكوارث على المستوى الوطني وقدرات الإدارة حيث توجد تقييدات مالية وتقنية وأخرى متعلقة بالموارد البشرية، ولا سيما على المستويات اللامركزية؛
- ◀ تعزيز استجابة البرامج الوطنية للحماية الاجتماعية للصدمات ومتطلبات القضاء على الجوع، وتمكينها من التوسع بسرعة أثناء الأزمات وزيادة مساهمتها في الأمن الغذائي والتغذوي إلى الحد الأقصى؛
- ◀ ترجمة السياسات إلى عمل على مستوى المجتمع المحلي من خلال زيادة المشاورات مع المجتمعات المحلية بغية استحداث حلول ذات صلة بالمستوى المحلي – ويمكن للبرنامج أن يعتمد على حضوره الميداني والتشغيلي دعماً لتلك الجهود؛
- ◀ تقوية انخراط المزارعين أصحاب الحيازات الصغيرة في الأسواق الزراعية، وتعزيز دعم الحكومة ومنح الأولوية للعناصر المتعلقة بجانب الطلب في سلسلة القيمة؛
- ◀ التصدي لسوء التغذية المزمن للحد من التقزم تمثيلاً مع الأولويات الوطنية.

(28) العملية الممتدة للإغاثة والإنعاش 200355 والبرنامج القطري 200286 والصندوق الاستئماني 200574.

(29) الاستجابة للطوارئ، والحد من خطر الكوارث، والحماية الاجتماعية، والتغذية المدرسية، واللوجستيات.

3-2 التغييرات الاستراتيجية

- 24- نظراً لوتيرة حالات الطوارئ ونطاقها، فإن دعم البرنامج سيكون لازماً في المستقبل المنظور حتى وإن تحسنت قدرة الحكومة على الاستجابة للطوارئ. وسوف يسعى البرنامج لزيادة جودة الاستجابات إلى الحد الأقصى، وتعزيز القدرة على الصمود إزاء التغيير المناخي، وتحسين قدرات الحكومة على الاستعداد للطوارئ والاستجابة لها والحماية الاجتماعية على المستويين الوطني واللامركزي بغية الحد من الحاجة إلى الدعم الإنساني الخارجي.
- 25- وسوف يقدم البرنامج الدعم لإدخال الابتكارات وأفضل الممارسات في التحليل الوطني المتكامل للأمن الغذائي والتغذوي؛ وسوف يسترشد ذلك بتقييم القدرات المؤسسية للأمانة التقنية للأمن الغذائي والتغذوي وبدعم من خطة شاملة لتقوية القدرات.
- 26- وسوف يستمر دعم البرنامج للبرنامج الوطني للتغذية المدرسية، لأن من المتوقع أن يبدأ هذا البرنامج باستخدام الموارد الوطنية⁽³⁰⁾ لتمويل عملية التعزيز أثناء فترة الخطة الاستراتيجية القطرية. وسيعمل البرنامج مع الحكومة من أجل وضع دراسة تيرر جدوى التغذية المدرسية، وسيسعى إلى جعل البرنامج الوطني للتغذية المدرسية أكثر مراعاة للاعتبارات التغذوية وأكثر قابلية لإحداث تحول في العلاقات بين الجنسين، بما يتماشى مع الاستراتيجية الجنسانية للحكومة في قطاع التعليم والتنمية البشرية للفترة 2016-2020.

- 27- وسيدعم البرنامج علاج سوء التغذية الحاد المعتدل أثناء حالات الطوارئ، مع التركيز في أوقات أخرى على منع التقرّم والحد من نقص المغذيات الدقيقة، تمشياً مع استراتيجية الحكومة لمكافحة سوء التغذية.
- 28- وسيركز البرنامج على شراء الأغذية المحلية اللازمة لعملياته ويقدم الدعم للنساء والرجال من المزارعين أصحاب الحيازات الصغيرة للحصول على فرص الوصول إلى أسواق غيره من قبيل المؤسسات والبرامج الحكومية والجهات الشريكة من القطاع الخاص المعنية بمجال تقوية الأغذية.
- 29- وتستفيد من خدمات سلسلة الإمداد في البرنامج وبصورة متزايدة جهات فاعلة أخرى تعترف بمدى كفاءتها وفعاليتها. وسوف يقوم البرنامج بإيصال قدرته على توفير هذه الخدمات بعزيمة أكبر ويزيد من انخراطه في تعزيز القدرات الحكومية من خلال الاستفادة من خبرته في مجالات مثل تخزين الأغذية والمعالجة والمحاسبة.
- 30- وتسترشد هذه الخطة الاستراتيجية القطرية بتحليل جنساني قطري وخطة عمل معنية بشؤون الجنسين متوائمة مع الاستراتيجية الإقليمية الجنسانية وسياسة البرنامج بشأن المساواة بين الجنسين (2015-2020)، بهدف الانتقال إلى البرمجة التحولية الجنسانية.

3- التوجه الاستراتيجي للبرنامج

1-3 الاتجاه، والتركيز، والآثار المنشودة

- 31- تأخذ هذه الخطة الاستراتيجية القطرية في الاعتبار الاستعراض الاستراتيجي والدروس المستفادة والمشاورات مع أصحاب المصلحة. وتركز على مكامن قوة البرنامج بغية إضافة قيمة للبرنامج الوطني للقضاء على الجوع، وتمنح الأولوية لدعم النظم والمؤسسات الحكومية، حتى حين يقوم البرنامج بدور تشغيلي. وسيحافظ البرنامج على قدراته المتعلقة بالمساعدة الإنسانية ويدعم القدرة على الصمود الطويل الأجل ويعمل على التصدي للأسباب الكامنة وراء انعدام الأمن الغذائي وسوء التغذية. وستأخذ كل عمليات البرمجة في الاعتبار المساواة بين الجنسين وتراعي الاعتبارات التغذوية. ويتم تعميم الاتصالات المتعلقة بالتحول الجنساني والتغيير الاجتماعي والسلوكي المراعية للعمر والمكيفة وفق سياقات محددة في جميع أجزاء الخطة الاستراتيجية القطرية ما عدا النشاط 7.

- 32- وتتواءم الخطة الاستراتيجية القطرية مع رؤية الحكومة لعام 2025 وخطتها الخمسية للفترة 2015-2019 وسياسات القطاع ذات الصلة وتتكامل مع إطار عمل الأمم المتحدة للمساعدة الإنمائية (2017-2020). كما تعمل على تفعيل الخطة الاستراتيجية للبرنامج (2017-2021) والنتائج الاستراتيجية 1 و2 و3 و8 في البلد.

(30) المستمدة من عملية لتحويل الديون لتمويل التنمية مع حكومة الاتحاد الروسي.

2-3 الحصائل الاستراتيجية، ومجالات التركيز، والنواتج المتوقعة، والأنشطة الرئيسية

الحصيلة الاستراتيجية 1: تمكين الأسر في المناطق التي تعاني من انعدام الأمن الغذائي في موزامبيق من الحفاظ على فرص الحصول على الغذاء الكافي والمغذي طوال العام، بما في ذلك في أوقات الصدمات

- 33- تعتمد هذه الحصيلة الاستراتيجية نهجاً متعدد الأوجه حيال زيادة القدرة على الصمود إزاء تغير المناخ في المؤسسات الوطنية والمجتمعات المحلية الضعيفة بغية الحد من الحاجة إلى الاستجابات الإنسانية.
- 34- وتتسق الحصيلة الاستراتيجية 1 مع النتيجة الاستراتيجية 1 للبرنامج وغاية التنمية المستدامة 1-2 وغايات أهداف التنمية المستدامة الوطنية التالية: الأولوية 5، والهدف الاستراتيجي 5 للخطة الخمسية، والقسم 4-4 من الاستراتيجية، وخطة العمل الثانية المعنية بالأمن الغذائي والتغذوي، والركيزة 1 للاستراتيجية الوطنية الثانية للضمان الاجتماعي الأساسي (2015-2019).

مجالات التركيز

- 35- تسهم هذه الحصيلة الاستراتيجية في بناء القدرة على الصمود.

النواتج المتوقعة

- 36- ستحقق الحصيلة الاستراتيجية 1 من خلال النواتج الخمسة التالية:
- ← استفادة السكان في المناطق المعرضة للصدمات من القدرة المعززة للحكومة على التخطيط والاستعداد والاستجابة للصدمات والإنعاش منها من أجل تلبية احتياجاتهم الأساسية في أوقات الأزمات.
 - ← استفادة السكان في المناطق المتأثرة بالصدمات من القدرة المعززة للحكومة على توفير خدمات موسعة لشبكات الأمان من أجل تلبية احتياجاتهم الأساسية في أوقات الأزمات.
 - ← استفادة المجتمعات المستهدفة التي تعاني من انعدام الأمن الغذائي من إنشاء و/أو إعادة تأهيل الأصول وتحسين الأمن الغذائي وبناء القدرة على الصمود إزاء الصدمات الطبيعية وتغير المناخ.
 - ← استفادة الأسر المستهدفة من تحسن المعرفة بالتغذية، وممارسات الرعاية والنظم الغذائية الصحية من أجل تحسين استهلاكها للأغذية ووضعها التغذوي.
 - ← تلقي المجتمعات المحلية المستهدفة التي تعاني من انعدام الأمن الغذائي تحويلات نقدية و/أو غذائية مشروطة في سبيل النهوض باستهلاكها للأغذية.

الأنشطة الرئيسية

- 37- **النشاط 1: توفير السبل إلى الحكومة على المستويات الوطنية ودون الوطنية والمجتمعية لتعزيز القدرات من أجل الاستعداد والاستجابة للصدمات المتصلة بالمناخ والإنعاش منها.** سيقدم البرنامج الدعم لقدرات الاستعداد والتخطيط والإدارة والتنسيق الخاصة بالمعهد الوطني لإدارة الكوارث والكيانات الأخرى ذات الصلة، ولا سيما على المستويات اللامركزية. وسوف يؤدي التقييم الأولي للقدرات إلى اعتماد نهج منهجي وتحسين التوافق بين البرنامج والشركاء الآخرين من قبيل اليونيسف، وبرنامج الأمم المتحدة الإنمائي، ومنظمة الأغذية والزراعة للأمم المتحدة، وهيئة الأمم المتحدة للمرأة، ومنظمات غير حكومية.
- 38- وسيقدم البرنامج الدعم للأمانة التقنية للأمن الغذائي والتغذوي وهيئات أخرى في إطار تحليلات متكاملة للأمن الغذائي والتغذوي، والرصد وإدارة المعلومات، مع التشديد على البيانات المتعلقة بالتغذية. وستوفر أداة سد الفجوة التغذوية (FNG)⁽³¹⁾ دلائل إضافية تسترشد بها هذه البرمجة.
- 39- وسيتم توسيع نطاق النهج الثلاثي على المستوى الوطني ومستوى المحافظات والمجتمعات من أجل تيسير مشاركة أصحاب المصلحة المتعددين والنهج متعددة التخصصات حيال بناء القدرة على الصمود.

(31) انظر الحصيلة الاستراتيجية 4.

- 40- *النشاط 2: توفير المساعدة التقنية إلى الحكومة في جعل برامج الحماية الاجتماعية مستجيبة للصددمات ومراعية لاعتبارات الجوع.* سيعمل البرنامج مع وزارة الشؤون الجنسانية والطفولة والعمل الاجتماعي ومع المعهد الوطني لإدارة الكوارث من أجل تعزيز قدرة برامج الحماية الاجتماعية على الاستجابة للصددمات من خلال تعزيز التواؤم مثلاً بين نظم الحماية الاجتماعية والنظم الإنسانية، والنهوض بمعايير الأصول لزيادة قدرات برنامج شبكات الأمان المنتجة على الاستعداد والتكيف فيما يتعلق بالمخاطر المناخية، واستكشاف الخيارات لتحسين الحاصلات التغذوية للبرامج.
- 41- *وسيقدم البرنامج المساعدة في شكل تحويلات غذائية وتحويلات قائمة على النقد بالتنسيق مع برنامج شبكات الأمان المنتجة لإنشاء الأصول بهدف تعزيز القدرة على الصمود على مستوى المجتمع المحلي تمثيلاً مع النهج الثلاثي، مع التركيز على جودة وأهمية الأصول، وتحديد الأصول المتصلة بالتغذية، والأصول التي تستفيد منها المرأة والتي يتحكم بها النساء والرجال على قدم المساواة. وستضمن ذلك التخطيط التشاركي المجتمعي وقد يشمل الأصول لتحسين الوصول إلى الأسواق والمراكز الصحية وإنعاش الأراضي المتدهورة من أجل دعم الإنتاج المحلي للأغذية المتنوعة والمغذية. وسوف يكفل البرنامج مشاركة النساء والرجال بشكل منصف في جميع المراحل. وسوف تسترشد برمجة شبكات الأمان المنتجة الخاصة بالحكومة بالدروس المستفادة.*

الحصيلة الاستراتيجية 2: تمكين الأشخاص المتأثرين بالصددمات في موزامبيق من تلبية احتياجاتهم الغذائية والتغذوية الأساسية أثناء الأزمة وبعدها مباشرة

- 42- *سيواصل البرنامج التصدي للاحتياجات المتعلقة بالأمن الغذائي والتغذوي المتصلة بالصددمات حين تتجاوز قدرات الحكومة. وسيدعم البرنامج التنسيق الإنساني من خلال المشاركة في رئاسة فريق قطري إنساني ومجموعة الأمن الغذائي، التي تتألف من ممثلي وكالات الأمم المتحدة والمنظمات غير الحكومية والمانحين. كما سيدعم اللاجئين في البلد. وتدعم الحصيلة الاستراتيجية 2 النتيجة الاستراتيجية 1 للبرنامج، وغاية التنمية المستدامة 2-1، والهدفين 1 و2 للخطة الرئيسية الوطنية للوقاية من الكوارث الطبيعية والتخفيف من آثارها.*

مجالات التركيز

- 43- *تركز هذه الحصيلة الاستراتيجية على الاستجابة للأزمات.*

النواتج المتوقعة

- 44- *ستحقق الحصيلة الاستراتيجية 2 من خلال النواتج الثلاثة التالية:*
- ← *حصول السكان المتأثرين بالصددمات على التحويلات النقدية و/أو القائمة على الغذاء من أجل تلبية احتياجاتهم الأساسية من الأغذية والتغذية.*
 - ← *حصول الأطفال والحوامل والمرضعات الذين يعانون من نقص التغذية والمتأثرين بالصددمات على أغذية مغذية متخصصة من أجل معالجة سوء التغذية الحاد والحد منه.*
 - ← *استفادة السكان المتأثرين بالصددمات من تحسين مستوى المعرفة بالتغذية وممارسات الرعاية والنظم الغذائية الصحية من أجل النهوض بوضعهم التغذوي.*

الأنشطة الرئيسية

- 45- *النشاط 3: توفير التحويلات النقدية و/أو الغذائية للأسر الضعيفة المتأثرة بالأزمات. سيقدم البرنامج مساعدة غذائية وتغذوية حين تتجاوز الاحتياجات قدرات الحكومة على الاستجابة المؤسسية والمالية. وسيتم ضمان توفير فوائد متساوية للنساء والرجال. ويستند نطاق النشاط إلى اتجاهات الكوارث التي وقعت في السنوات السابقة، ويشمل المساعدة على الاستجابة للصددمات، بما في ذلك الجفاف بطيء الظهور، والفيضانات سريعة الظهور والصددمات الطبيعية الأخرى أو تلك التي يتسبب فيها الإنسان. ويشتمل النشاط أيضاً على الإنعاش المبكر وعلاج سوء التغذية الحاد المعتدل. وتقدم الخطة الحالية التغذية المدرسية في حالات الطوارئ حتى*

- ديسمبر/كانون الأول 2017 على الأقل. وفي حالات الطوارئ الكبرى، سوف تُعزز الحصيلة الاستراتيجية 2 لتمكين البرنامج من توفير المساعدة الغذائية والتغذوية المكيفة مع هذا الوضع.
- 46- ويشمل هذا النشاط تقديم الدعم لتقييم الأغذية والتغذية والتدريب واستحداث النظم والتعلم التي ترتبط مباشرة بالتنفيذ وتعزيز جودة استجابات البرنامج لحالات الطوارئ.
- 47- وسيقدم البرنامج المساعدة الغذائية للاجئين في مخيم ماراتاني. ومن المتوقع أن ينخفض عدد اللاجئين الذين يحتاجون إلى المساعدة أثناء فترة الخطة الاستراتيجية القطرية حين يبدأ سريان مفعول الدعم التكميلي لأنشطة سبل كسب العيش والاعتماد على الذات الخاصة باللاجئين بالتعاون مع مكتب مفوضية الأمم المتحدة لشؤون اللاجئين وموئل الأمم المتحدة ومنظمة الأغذية والزراعة. وسيقوم هذا النشاط أيضاً بدور حقل تجارب للنهج الجديدة الرامية للتصدي للنزوح الممتد للاجئين

الحصيلة الاستراتيجية 3: حصول الأطفال في المناطق التي تعاني من انعدام الأمن الغذائي بصورة مزمنة على الأغذية المغذية طوال العام

- 48- تدعم الحصيلة الاستراتيجية 3 البرنامج الوطني للتغذية المدرسية في توفير الوجبات المغذية للأطفال الضعاف في سن المدرسة، وبصورة أساسية من خلال تطوير القدرات لتعزيز قدرات وزارة التعليم والتنمية البشرية على إدارة برنامج موسع بشكل مستدام. وستناقض تدريجياً عمليات التنفيذ التي يقوم بها البرنامج حين تتولى الوزارة مسؤولية أكبر في مجال الإدارة.
- 49- وتتواءم الحصيلة مع النتيجة الاستراتيجية 1 للبرنامج، وغاية التنمية المستدامة 2-1، والهدف الرئيسي للبرنامج الوطني للتغذية المدرسية، والخطة الاستراتيجية لقطاع التعليم (2012-2019)، والاستراتيجية الجنسانية لقطاع التعليم والتنمية البشرية (2016-2020).

مجالات التركيز

- 50- تركز هذه الحصيلة الاستراتيجية على الأسباب العميقة.

النواتج المتوقعة

- 51- ستحقق الحصيلة الاستراتيجية 3 من خلال النواتج الثلاثة التالية:
- ◀ استفادة التلاميذ الذين يستهدفهم البرنامج الوطني للتغذية المدرسية المستندة إلى المنتجات المحلية من قدرات الحكومة المحسنة على التصميم والتمويل والتنفيذ التي تسهم في تلبية احتياجاتهم الغذائية والتغذوية الأساسية وزيادة الحضور والاستبقاء في المدارس.
 - ◀ حصول التلاميذ الذين يستهدفهم البرنامج على الوجبات الغذائية كل يوم يحضرون فيه إلى المدرسة من أجل تلبية احتياجاتهم الغذائية والتغذوية الأساسية وزيادة الحضور والاستبقاء في المدارس.
 - ◀ استفادة التلاميذ المستهدفين من تحسن مستوى المعرفة بالتغذية وممارسات الرعاية والنظم الغذائية الصحية لتحسين وضعهم التغذوي.

الأنشطة الرئيسية

- 52- *النشاط 4: تعزيز قدرة الهيئات الحكومية المسؤولة عن البرنامج الوطني للتغذية المدرسية المستندة إلى المنتجات المحلية.* سوف يركز تعزيز البرنامج لقدرات وزارة التعليم والتنمية البشرية على ما يلي: (1) تعزيز قاعدة التمويل الخاصة بالتغذية المدرسية من خلال تحليل كفاءة التكاليف وخطة لأنشطة الدعوة للبرنامج الوطني للتغذية المدرسية؛ (2) تعزيز التنسيق فيما بين القطاعات للبرنامج الوطني للتغذية المدرسية؛ (3) تدريب أعضاء مجالس المدارس ومديري التغذية المدرسية؛ (4) التدريب في مجال إدارة ورصد سلسلة الإمداد؛ (5) التوعية بشأن النظافة والتغذية؛ (6) الحدائق المدرسية.

53- وسوف يشارك البرنامج في تنفيذ البرنامج الوطني للتغذية المدرسية مع وزارة التعليم والتنمية البشرية ويواصل اختبار نماذج التنفيذ لكي تسترشد بها الحكومات في صنع قراراتها وفي الاستثمار، بما في ذلك في التصدي لنقص المغذيات الدقيقة من خلال استخدام الأغذية المقواة، ومكملات المغذيات الدقيقة وتنويع النظم الغذائية. وستساعد أداة سد الفجوة التغذوية في وضع استراتيجيات لتحسين المدخول التغذوي للنبات المراهقات في المدارس.

54- وسيعمل البرنامج على تعزيز التحول الجنساني في إطار البرنامج الوطني للتغذية المدرسية من خلال: (1) المبادرات على المستوى المجتمعي لزيادة مستوى المعرفة بالمساواة بين الجنسين وتمكين المرأة؛ (2) التوزيع التجريبي للحصص الغذائية المنزلية للنبات في الصفوف العليا من المدرسة الابتدائية، حيث تتزايد حالات التسرب بشكل ملحوظ بين النبات؛ (3) تقييم النموذج التجريبي لتسترشد به الحكومة في صنع قراراتها؛ (4) تشجيع تمثيل النساء في لجان إدارة التغذية المدرسية وعمليات التدريب ذات الصلة.

الحصيلة الاستراتيجية 4: تمتع السكان المستهدفين في المناطق ذات الأولوية من موزامبيق بوضع تغذوي أفضل تمثياً مع الأهداف الوطنية بحلول عام 2021

55- تعتبر مستويات التقزم ونقص المغذيات الدقيقة مرتفعة، ويسهم الهزال، رغم ندرته النسبية، في التقزم. وتهدف الحكومة إلى تحقيق الاعتماد على الذات في البرامج المستندة إلى الأطعمة التغذوية المخصصة.

56- وسوف يحصل البرنامج على أدلة من خلال أربع دراسات وعملية تدخل واحدة لدعم الحكومة في تحقيق الأهداف التغذوية عن طريق زيادة توافر الأغذية السليمة المغذية و/أو الحصول عليها و/أو طلبها و/أو استهلاكها، و/أو الخدمات المتصلة بالتغذية. ويتمثل الهدف في الحد من نقص المغذيات الدقيقة بين النساء والنبات ممن هن في سن الإنجاب، والتقزم لدى الأطفال دون الخامسة في السياق الذي يكون فيه انتشار فيروس نقص المناعة البشرية مرتفعاً. ويمكن إضافة المزيد من التدخلات لهذه الحصيلة على أساس الأدلة المجموعة. وسيعمل البرنامج مع الشركاء في شبكة الأمم المتحدة لتعزيز التغذية (SUN)⁽³²⁾ ومع التحالف العالمي لتحسين التغذية (GAIN) في شبكة أعمال توسيع نطاق التغذية.

57- وتتواءم الحصيلة الاستراتيجية 4 مع النتيجة الاستراتيجية 2 للبرنامج، وغاية التنمية المستدامة 2-2، والأولوية 2، والهدف الاستراتيجي 2 لخطة الخمسية، وخطة العمل الوطنية متعددة القطاعات للحد من نقص التغذية المزم (2011-2020).

مجالات التركيز

58- تركز هذه الحصيلة الاستراتيجية على الأسباب العميقة.

النواتج المتوقعة

- 59- ستحقق الحصيلة الاستراتيجية 4 من خلال الناتجين التاليين:
- ← استفادة الأشخاص الضعاف في موزامبيق من القدرة الوطنية المعززة القائمة على الأدلة لمكافحة التقزم ونقص المغذيات الدقيقة من أجل تحسين وضعهم التغذوي.
 - ← استفادة الأشخاص الضعاف في موزامبيق من تحسن مستوى المعرفة بالتغذية وممارسات الرعاية والنظم الغذائية الصحية من أجل تحسين وضعهم التغذوي.

الأنشطة الرئيسية

60- النشاط 5: توفير سبل تعزيز القدرات والمساعدة التقنية للكيانات الحكومية التي تنفذ الاستراتيجية الوطنية لمحاربة التقزم ونقص المغذيات الدقيقة. ستحدد إحدى الدراسات التي تستخدم أداة سد الفجوة التغذوية وتتضمن التحليل الجنساني التشاركي الحواجز التي تعترض توافر الأغذية السليمة والمغذية والحصول عليها وطلبها واستهلاكها والخدمات المتصلة بالتغذية في سياقات التنمية

(32) التي تضم منظمة الأغذية والزراعة والصندوق الدولي للتنمية الزراعية وصندوق الأمم المتحدة للسكان واليونيسف ومنظمة الصحة العالمية.

والطوارئ، وتحدد الخيارات الفعالة من حيث التكاليف لطرائق التحويلات، وتعمل على تنوير الاستراتيجيات المتكاملة للأمن الغذائي والتغذوي وتحسين الجوانب المتصلة بالتغذية وأنشطة الخطة الاستراتيجية القطرية الأخرى.⁽³³⁾

61- وسيسعى البرنامج ووزارة الصحة إلى تحسين ممارسات التغذية فيما بين أهالي الأطفال الصغار وزيادة فرص الوصول إلى دور رعاية الحوامل قبل الولادة والبنات المراهقات. وسوف تستكشف الدراسة: 1) ما إذا كانت الحواجز ستعزز استيعاب هذه الخدمة؛ 2) الطرق الكفيلة بزيادة الحصول على خدمات الرعاية قبل الولادة ودور رعاية الحوامل قبل الإنجاب من خلال إذكاء الوعي فيما بين النساء والبنات؛ 3) توفير الخيارات التثقيفية للنساء والبنات في دور رعاية الحوامل من أجل تعزيز الممارسات المراعية للتغذية لمنع التقرم.

62- وسوف تستكشف دراسة ثالثة جدوى الانتاج المحلي لمستحضر SuperCereal في علاج سوء التغذية الحاد المعتدل لدى الأطفال فوق سن الخامسة، والمراهقات والمراهقين والبالغين من النساء والرجال من خلال الاستفادة من شراكة البرنامج مع شركات تقوية الأغذية على نطاق واسع.

63- وبالنظر إلى الصلة القائمة بين فيروس نقص المناعة البشرية/الإيدز وسوء التغذية الحاد، سوف يقوم البرنامج بدعم الحكومة في فهم المدى الذي يسهم به الحد من سوء التغذية الحاد بين النساء والحوامل والمرضعات والبنات والأطفال دون الخامسة في جذب المرضى إلى برامج علاج الإصابة بفيروس نقص المناعة البشرية والإبقاء عليهم. وسيعمل ذلك على تنوير برامج الحكومة المتعلقة بفيروس نقص المناعة البشرية وسياسات وبرامج التغذية.

64- وسوف يساعد البرنامج في الحد من نقص المغذيات الدقيقة بين النساء والمراهقات الحوامل أو ممن هن في سن الإنجاب عن طريق زيادة توافر الأغذية الأساسية المقواة. وسيساعد وزارة الصناعة والتجارة في توسيع نطاق برامج التقوية وتعزيز مرافق تقوية دقيق القمح ودقيق الذرة والزيوت النباتي والسكر والطواحين المطرقية الريفية لتقوية دقيق الذرة. وستحدد دراسة سد الفجوة التغذوية المزيد من الخيارات المتاحة أمام الاستراتيجية الوطنية لتقوية الأغذية.

65- وسيواصل البرنامج استحداث نماذج معنية بالتحول الجنساني والمراعية للعمر من أجل البرنامج الوطني للاتصالات بشأن التغيير الاجتماعي والسلوكي، مع التركيز على تقوية الأغذية والنظم الغذائية الصحية، وممارسات تغذية الرضع والأطفال الصغار، والصحة والتغذية بين النساء والبنات في سن الإنجاب.

الحصيلة الاستراتيجية 5: حصول المزارعين المستهدفين أصحاب الحيازات الصغيرة في المناطق الشمالية والوسطى من موزامبيق على سبل محسنة لكسب العيش بحلول عام 2021

66- موزامبيق هي أحد البلدان التي شاركت في مبادرة الشراء من أجل التقدم ومبادرة الشراء من الأفارقة من أجل أفريقيا. ويعمل البرنامج مع منظمة الأغذية والزراعة والصندوق الدولي للتنمية الزراعية في مجال سلاسل الإمدادات الزراعية، وسوف يستمر في دعم الحكومة ومنظمات المزارعين في توسيع نطاق الأسواق التنافسية للمزارعين أصحاب الحيازات الصغيرة والمزارعين التجاريين. وسيعمل البرنامج مع منظمة الأغذية والزراعة والصندوق الدولي للتنمية الزراعية لتعزيز أوجه التآزر المتصلة بالوصول إلى عوامل الإنتاج والإنتاجية وإضافة القيمة ولتقصير سلاسل القيمة لكي يتمكن المزارعون من زيادة حصتهم في السوق.

67- تتواءم هذه الحصيلة مع النتيجة الاستراتيجية 3 للبرنامج، وغاية التنمية المستدامة 2-3، والأولوية 2، والهدف الاستراتيجي 1 للخطة الخمسية، والخطة التشغيلية للتنمية الزراعية.

مجالات التركيز

68- تركز هذه الحصيلة الاستراتيجية على الأسباب الجذرية.

(33) انظر الحصيلتين الاستراتيجيتين 3 و5.

النواتج المتوقعة

- 69- ستتحقق الحصيلة الاستراتيجية 5 من خلال الناتجين التاليين:
- ◀ استفادة المزارعين المستهدفين أصحاب الحيازات الصغيرة من دعم سلسلة القيمة في البرنامج من أجل تحسين الوصول إلى أسواق مربحة وزيادة دخولهم.
 - ◀ استفادة أسر المزارعين المستهدفين أصحاب الحيازات الصغيرة من تحسن مستوى المعرفة بالتغذية وممارسات الرعاية والنظم الغذائية الصحية لتحسين وضعهم التغذوي.

الأنشطة الرئيسية

- 70- **النشاط 6: تعزيز قدرات المزارعين أصحاب الحيازات الصغيرة على التجميع والتسويق وصنع القرار، مع التركيز على المرأة.** سيعمل البرنامج مع منظمة الأغذية والزراعة ومع الهيئات التابعة لوزارة الزراعة والأمن الغذائي على مستوى الأقاليم والمقاطعات لزيادة عدد أصحاب الحيازات الصغيرة في منظمات المزارعين وتعزيز قدرات منظمات المزارعين على إدارة الأعمال وإدارة التنظيم والتجميع، وتخزين الأغذية ومناولتها، ومراقبة الجودة من أجل خفض خسائر مرحلة ما بعد الحصاد. وسيمنح البرنامج الأولوية للمنظمات التي ترأسها النساء ويدعم الأعضاء من النساء من خلال تشجيع التكنولوجيات الموفرة لليد العاملة وتدريب النساء والرجال في مجال التوعية الجنسانية. وسوف يعتمد المكتب القطري على الخبرات المتوفرة في بلدان أخرى ليسترشد بها عمله بشأن الوصول إلى الأسواق الزراعية⁽³⁴⁾ ويمكن تعزيز الحصيلة الاستراتيجية 5 وفقاً للاحتياجات وتوافر التمويل.

الحصيلة الاستراتيجية 6: حصول الشركاء الإنسانيين والإنمائيين في موزامبيق على الدعم الموثوق من سلسلة إمداد كفوءة وفعالة ومن خدمات وخبرات تكنولوجيا المعلومات والاتصالات

- 71- هناك طلب متزايد من الشركاء على خدمات إدارة سلسلة الإمداد في البرنامج وخبرته المعترف بها لسد الفجوات التغذوية وضمان تنفيذ برامج القضاء على الجوع في السياقات الإنسانية والإنمائية بصورة أكثر فعالية. وتتماشى هذه الحصيلة مع النتيجة الاستراتيجية 8 للبرنامج، وغاية التنمية المستدامة 16-17، والركيزة 3، والهدف الاستراتيجي 1 للخطة الخمسية للفترة 2015-2019.

مجالات التركيز

- 72- تركز هذه الحصيلة الاستراتيجية على بناء القدرة على الصمود.

النواتج المتوقعة

- 73- ستتحقق الحصيلة الاستراتيجية 6 من خلال الناتجين التاليين:
- ◀ استفادة المجتمعات المحلية الضعيفة من توفير البرنامج لسلسلة الإمداد والخدمات والخبرات المتعلقة بتكنولوجيا المعلومات إلى الحكومة والشركاء الآخرين مما يحسن فعالية وضع البرامج الإنسانية.
 - ◀ استفادة المجتمعات المحلية الضعيفة من القدرة المتزايدة لسلسلة الإمداد الخاصة بالحكومة والشركاء الآخرين التي تنهض بفعالية وضع البرامج الإنسانية.

الأنشطة الرئيسية

- 74- **النشاط 7: توفير خدمات سلسلة الإمداد الخاصة بالشركاء الإنسانيين والإنمائيين.** سيعمل البرنامج على تعزيز قدرات المؤسسات الوطنية في مجالات تشمل إدارة الأغذية ومناولتها وتخزينها، والمحاسبة بشأنها. وسيوفر خدمات سلسلة الإمداد الخاصة بوزارة

(34) ملاوي لتبادل الأغذية، وأوغندا لخسائر مرحلة ما بعد الحصاد، وزمبابوي للتخفيف من المخاطر.

الصحة، ووزارة التعليم والتنمية الإنسانية، والمعهد الوطني لإدارة الكوارث، واليونيسف، وصندوق الأمم المتحدة للسكان، والبنك الدولي، والمناحين من قبيل وكالة الولايات المتحدة للتنمية الدولية، ومنظمات غير حكومية. وسوف تشمل الخدمات شراء الأغذية وتخزينها ومناولتها، والتخليص الجمركي، وإدارة المخزونات، والنقل، ومراقبة الجودة والكمية. وسيقوم البرنامج بإدارة وتنسيق اللوجستيات الإنسانية ومجموعات الاتصالات حين يتم تفعيلها.

3-3 استراتيجيات الانتقال والخروج

75- تستند استراتيجية البرنامج للانتقال والخروج إلى التحرك التدريجي نحو تحقيق الهدف الأطول أجلاً المتمثل في القضاء على الجوع في موزامبيق. ومع زيادة قدرة الحكومة على التصدي للجوع وسوء التغذية على نحو فعال وتعزيز النظم ذات الصلة، سينخفض الدعم المقدم من البرنامج تدريجياً ويركز أكثر على المساعدة التقنية وسد أي فجوات مستمرة في القدرات. وللتحرك في هذا الاتجاه خلال فترة الخطة الاستراتيجية القطرية، سيكون دعم الملكية الوطنية لبرامج القضاء على الجوع المبدأ التوجيهي لجميع الأنشطة الأساسية في هذه الخطة الاستراتيجية القطرية. وتركز حافظة البرنامج على تقوية القدرات والمساعدة التقنية لتعزيز قدرة الحكومة على إدارة البرامج عالية الجودة، وتحقيق التقدم في مجال المساواة بين الجنسين، وجمع الأدلة من أجل تحسين الدعوة، والتوجيه السياساتي والبرمجة على الصعيد الوطني للقضاء على الجوع. وحين يقوم البرنامج بدور تشغيلي، فإنه يفعل ذلك بالاقتران مع تقوية القدرات ومبادرات التعلم.

4- ترتيبات التنفيذ

1-4 تحليل المستفيدين⁽³⁵⁾

الجدول 1: المستفيدون من التحويلات الغذائية والقائمة على النقد حسب الحصيلة الاستراتيجية والنشاط				
المجموع	الرجال/الأولاد	النساء/البنات	النشاط	الحصيلة الاستراتيجية
20 000	9 600	10 400	النشاط 2	1
548 000	265 897	282 103	النشاط 3	2
160 000	76 800	83 200	مساعدات الإغاثة من الفيضانات	
80 000	38 400	41 600	مساعدات الإغاثة من الجفاف	
380 000	182 400	197 600	مساعدات الإنعاش الميكرو	
100 000	52 137	47 863	التغذية المدرسية في حالات الطوارئ	
16 000	8 320	7 680	معالجة سوء التغذية الحاد المعتدل: الأطفال دون الخامسة	
4 000		4 000	معالجة سوء التغذية الحاد المعتدل: الحوامل والمرضعات والبنات	
3 000	1 440	1 560	اللاجئون: حصص بمقدار النصف	
5 000	2 400	2 600	اللاجئون: حصص كاملة	
364 285	189 926	174 359	النشاط 4	3
1 132 285	561 423	570 862		المجموع*
932 285	465 423	466 862		المجموع المعدل (باستبعاد حالات التداخلات)

* أعداد المستفيدين التراكمية؛ وتتضمن المجاميع المعدلة التداخلات بين الأنشطة؛ ويُستبعد عدد المستفيدين من الإنعاش لأنه يتداخل مع عدد المستفيدين من الإغاثة.

76- سوف يسترشد الاستهداف الجغرافي لإنشاء الأصول في إطار النشاط 2 بالنهج الثلاثي وتحليل مخاطر المناخ. وستألف المجموعة السكانية التي يستهدفها البرنامج من 50 في المائة من النساء على الأقل للتخطيط التشاركي المجتمعي والتدخلات بشأن تقديم

(35) سيتم تصنيف الأرقام الفعلية للمستفيدين حسب نوع الجنس والعمر.

المساعدة الغذائية مقابل إنشاء الأصول. وسيتم استهداف المستفيدين من النشاط 3 على أساس التصنيف المتكامل لمراحل الأمن الغذائي والتغذوي. وستقوم مفوضية الأمم المتحدة لشؤون اللاجئين بتحديد اللاجئين الذين يتلقون المساعدات الغذائية؛ وتقدّم حصص كاملة للاجئين الجدد والضعاف وحصص بمقدار النصف للاجئين لأجل طويل. ويستهدف النشاط 4 تلاميذ المدارس الابتدائية حيث تكون مؤشرات انعدام الأمن الغذائي المزمن مرتفعة وتلك الخاصة بالتعليم متدنية.

77- وسوف تستهدف التدخلات بشأن تقوية القدرات وتقديم الخدمات الوزارات والمؤسسات الوطنية والأفراد.

78- وسيستخدم المكتب القطري آلية التعقيبات الواردة من المستفيدين من أجل تعظيم المساءلة أمام السكان المتضررين وبالتالي النهوض إلى الحد الأقصى بنوعية وشفافية تدخلاته. وسيتلقى خط هاتفي وعنوان بريد إلكتروني مخصصان للشكاوى والملاحظات مباشرة من المستفيدين.

2-4 التحويلات

التحويلات الغذائية والتحويلات القائمة على النقد

79- تعكس سلة الأغذية العينية العادات الغذائية المحلية المتبعة والاحتياجات التغذوية. وتتم تقوية وجبات الذرة والزيت النباتي ويُدمج الملح باليود. وتُستكمل الوجبات الغذائية المدرسية بمنتجات طازجة يتم شراؤها محلياً. وتستند الحصة المقدمة للبنات والنساء الحوامل – 333 غراماً من مستحضر SuperCereal يومياً⁽³⁶⁾ – إلى بروتوكول وزارة الصحة لإعادة التأهيل التغذوي.

80- وستسترشد القرارات المتخذة بشأن برمجة التحويلات القائمة على النقد في إطار النشاطين 2 و3 بالرصد المنتظم للأسواق، الذي يتضمن الرصد بالهواتف المتنقلة. وتستند التحويلات القائمة على النقد إلى أسعار السوق ويتم تعديلها لأخذ تقلبات الأسعار في الاعتبار. وفي إطار النشاط 2، ستمثل التحويلات القائمة على النقد نسبة 70 في المائة من التحويلات، بافتراض أن الأسواق مستقرة. وفي إطار النشاط 3، ستشكل قسائم الأغذية نسبة 50 في المائة من التحويلات المشروطة. وسوف يستكشف البرنامج خيارات التحويلات القائمة على النقد للاجئين. ويستفيد النساء والرجال على قدم المساواة من جميع التحويلات.

الجدول 2: الحصص الغذائية (غرام/شخص/يوم) أو قيمة التحويلات القائمة على النقد (دولار/شخص/يوم) حسب الحصيلة الاستراتيجية والنشاط																	
الحصيلة الاستراتيجية 3		الحصيلة الاستراتيجية 2											الحصيلة الاستراتيجية 1				
تعزيز قدرة الهيئات الحكومية المسؤولة عن البرنامج الوطني للتغذية المدرسية المستندة إلى المنتجات المحلية		توفير تحويلات نقدية و/أو تحويلات غذائية للأسر الضعيفة المتأثرة بالأزمات											توفير المساعدة التقنية إلى الحكومة في جعل برامج الحماية الاجتماعية مستجيبة للخدمات ومراعية لاعتبارات الجوع		النشاط		
المستوى المعياري	المستوى المعياري	الإنعاش المبكر		الإغاثة في حالات الطوارئ بطبقة الظهور		الإغاثة في حالات الطوارئ سريعة الظهور		التغذية المدرسية في حالات الطوارئ	البنات والنساء الحوامل	الأطفال بين 6 أشهر و59 شهرا	حصص بمقدار النصف للاجئين	حصص كاملة للاجئين	حصص بمقدار النصف للاجئين	حصص كاملة للاجئين	المستوى المعياري	المستوى المعياري	نوع المستفيدين
التحويلات القائمة على النقد	الأغذية	التحويلات القائمة على النقد	الأغذية	التحويلات القائمة على النقد	الأغذية	التحويلات القائمة على النقد	الأغذية	الأغذية	الأغذية	الأغذية	التحويلات القائمة على النقد	التحويلات القائمة على النقد	الأغذية	الأغذية	التحويلات القائمة على النقد	التحويلات القائمة على النقد	الطريقة
			267		480								240	480	267		الحبوب: الذرة
	150		0		0		480	150									الحبوب: مسحوق الذرة
	10				25		25	10					20	20			الزيوت
	3							3									الملح
									333								مستحضر SuperCereal
										100							أغذية تكميلية جاهزة للاستعمال
	2 718		1 110		2 177		2 181	738	1 251	1 076			1 155	2 133	1 110		مجموع الأسعار في اليوم
	10.5		12.2		10.7		9.9	10.5	16.3	10.5			11	11	12.2		النسبة المئوية للسعر الحراري من البروتين
	15.6		10.6		20.0		13.9	15.6	19.2	59.0			24.7	18.3	10.6		النسبة المئوية للسعر الحراري من الدهون
0.148		0.22		0.4		0.4					0.22	0.44			0.22		التحويلات القائمة على النقد (دولار/شخص/يوم)
194	194	90	90	180	180	90	90	194	180	90	360	360	360	360	120	120	عدد أيام التغذية في السنة

الجدول 3: الاحتياجات من الأغذية والتحويلات القائمة على النقد وقيمتها		
نوع الأغذية/التحويلات القائمة على النقد	المجموع (طن متري)	المجموع (دولار أمريكي)
الحبوب	34 698	18 541 188
البقول	6 069	4 173 589
الزيوت والدهون	1 684	2 852 565
الأغذية الممزوجة والمخلوطة	264	502 609
أغذية أخرى	334	83 471
مجموع الأغذية	43 049	26 153 422
التحويلات القائمة على النقد (دولار أمريكي)		31 772 777
مجموع الأغذية والتحويلات القائمة على النقد – (دولار أمريكي)	43 049	57 926 199

تقوية القدرات، ولا سيما من خلال التعاون فيما بين بلدان الجنوب

- 81- تشمل تقوية القدرات جميع الأنشطة، علماً بأن ثلاثة منها مخصصة لها. ويهدف البرنامج إلى الحفاظ على قدراته التشغيلية لتوصيل الخدمات والمساعدة الإنسانية، ولتعزيز القدرات المؤسسية والمجتمعية من أجل تصميم مبادرات القضاء على الجوع وتنفيذها.
- 82- وسيتم السعي إلى التعاون فيما بين بلدان الجنوب: فقد أصبح موزامبيق على سبيل المثال الجهة الموردة للخبرة إلى بلدان أخرى في مجال الاستعداد والاستجابة للطوارئ. ويعمل البرنامج مع مركز التميز التابع له في البرازيل والوكالة البرازيلية للتعاون بشأن التغذية المدرسية، وقد ينخرط مع مركز جديد للتميز في الاتحاد الروسي. والبرازيل هي شريك رئيسي في مجال الحماية الاجتماعية بموجب الشراكة من أجل المبادرة الوطنية للتنمية الاجتماعية وفي الوصول إلى الأسواق بموجب مبادرة الشراء من الأفارقة من أجل أفريقيا.

3-4 سلسلة الإمداد

- 83- ستمنح عمليات شراء الأغذية الأولية للشراء المحلي، وهو أولوية حكومية، بما في ذلك من الرجال والنساء من المزارعين أصحاب الحيازات الصغيرة. وستتم عمليات الشراء الإقليمية من مرفق الإدارة الشاملة للسلع التابع للبرنامج. وسيتم البحث من مصادر دولية للأغذية المغذية المتخصصة – مستحضر SuperCereal Plus والأغذية التكميلية الجاهزة للاستعمال والخلائط المسبقة للتقوية. وسيستكشف البرنامج جدوى الإنتاج المحلي لمستحضر SuperCereal (انظر الحويلة الاستراتيجية 4). وستقوم منظمات القطاع الخاص بعمليات تسليم الأغذية باستخدام شبكات سلسلة الإمداد الخاصة بالبرنامج. وستُدار جودة الأغذية بدعم مقدم من المكتب الإقليمي. وسيستخدم نظام القوائم الإلكترونية باعتماد بطاقات نظام SCOPE من أجل التحويلات القائمة على النقد.

4-4 قدرات المكتب القطري وملاحمه

- 84- يقتضي التركيز على المساواة بين الجنسين وتنمية القدرات والمساعدة التقنية إعادة تنظيم المكتب القطري وتدريب الموظفين لإرساء المجموعات اللازمة من المهارات. كما يلزم إجراء تدريب في مجال إطار النتائج المؤسسية والإطار المالي. وسيحتفظ البرنامج بمكاتبه الفرعية التي تدعم العمليات الميدانية، وذلك باستخدام نهج "البصمة الخفيفة" للتقليل إلى الحد الأدنى من التكاليف وتعزيز المرونة.

5-4 الشراكات

- 85- سيعمل البرنامج مع وزارة الزراعة والأمن الغذائي كمنسق لهدف التنمية المستدامة 2، ومع الأمانة التقنية للأمن الغذائي والتغذوي، والمعهد الوطني لإدارة الكوارث، ووزارة الشؤون الجنسانية والطفولة والعمل الاجتماعي، ووزارة التعليم والتنمية

البشرية، ووزارة الاقتصاد والمال، ووزارة الأراضي والبيئة والتنمية الريفية، ووزارة الصناعة والتجارة، ووزارة الشؤون الخارجية والتعاون.

86- وسيرسي البرنامج شراكات مع: 1) منظمة الأغذية والزراعة بشأن القدرة على الصمود، والتقوية، والاتصالات فيما يتعلق بالتغير الاجتماعي والسلوكي، والوصول إلى الأسواق، وتنسيق أنشطة هدف التنمية المستدامة 2، ومجموعة الأمن الغذائي؛ 2) الصندوق الدولي للتنمية الزراعية للاتصالات بشأن التغير الاجتماعي والسلوكي، والوصول إلى الأسواق؛ 3) اليونيسف ومنظمة العمل الدولية والبنك الدولي بشأن الحماية الاجتماعية؛ 4) اليونيسف وصندوق الأمم المتحدة للسكان ومنظمة الصحة العالمية بشأن التغذية؛ 5) مفوضية الأمم المتحدة لشؤون اللاجئين بشأن اللاجئين؛ 6) وكالات الأمم المتحدة ومنظمات المجتمع المدني بشأن مبادرات المساواة بين الجنسين.

87- وبوصفه رئيساً مشاركاً لشبكة أعمال مبادرة تعزيز التغذية مع التحالف العالمي لتحسين التغذية، سيعمل البرنامج مع شركاء من القطاعين العام والخاص بشأن التقوية وروابط الوصول إلى السوق كما هو الوضع مع البرنامج الوطني للتغذية المدرسية.

88- وستعمل المنظمات غير الحكومية والجهات الشريكة الاستراتيجية في تنفيذ هذه الخطة الاستراتيجية القطرية، ولا سيما في مجال الاستجابة الإنسانية والقدرة على الصمود والتغذية. ويعتزم البرنامج تعزيز التنسيق مع أصحاب المصلحة الرئيسيين، بما في ذلك المنظمات غير الحكومية والمانحين الثنائيين ويستكشف أوجه التآزر لمواصلة الاستثمارات الاستراتيجية.

5- إدارة الأداء والتقييم

1-5 ترتيبات الرصد والتقييم

89- سيسترشد الرصد والتقييم المراعيان للاعتبارات الجنسانية بخطة المكتب القطري للرصد والاستعراض والتقييم.⁽³⁷⁾ وسيتم جمع البيانات الأساسية في غضون ثلاثة أشهر من بدء نشاط معين، وستحدد الأهداف لكل مؤشر من المؤشرات. وستُرصد النواتج على أساس شهري على المستوى الميداني ومستوى المكتب القطري. وستقود وحدة الرصد والتقييم عملية جمع بيانات الحصائل السنوية وعمليات التقييم والاستعراض.

90- وسوف ينظر المكتب القطري في الاستعانة بمصادر خارجية باستخدام الرصد عن بعد وزيادة استخدام أدوات جمع البيانات بالهواتف المتنقلة؛ وسيستخدم نظام SCOPE من أجل برمجة التحويلات القائمة على النقد، وسيزداد الرصد المشترك لتحقيق رصد أشمل بكلفة منخفضة.

91- وسينشئ المكتب القطري وحدة للرصد والتقييم ويستخدم مساعداً متفرغاً معنياً بالرصد والتقييم في كل مكتب فرعي. وسيجرى استعراض لمنتصف المدة وتقييم نهائي للحافظة؛ وستتولى عمليات التقييم والاستعراض اللامركزية، التي تتضمن تركيزاً على المساواة بين الجنسين والحماية، فحص النشاطين 5 و6 في عام 2018، والنشاطين 2 و3 في عام 2019، والنشاط 4 في عام 2020.

2-5 إدارة المخاطر

92- سيتم استعراض وتحديث المخاطر السياقية والبرامجية والمؤسسية وتدابير التخفيف على أساس دوري.

93- وقد يؤثر انعدام الأمن والزيادات في أسعار الوقود وتقلبات أسعار العملة في نقل البضائع وتكاليف الأغذية المستوردة. وسيمنح البرنامج الأولوية للشراء المحلي ويستعرض ويعدل الترتيبات اللوجستية بشكل منتظم، بدعم من المكتب الإقليمي إذا دعت الضرورة.

94- وقد يؤثر الوضع الاقتصادي في تقديم الحكومة للخدمات الاجتماعية ما يؤدي إلى تفاقم وضع الأمن الغذائي والتغذوي لدى القسم الأكبر من أشد الناس ضعفاً. وسيعمل البرنامج على تعزيز استجابته الإنسانية حسب الاقتضاء.

(37) يتضمن الإطار المنطقي مؤشرات تتصل ببرامج وصناديق ائتمانية مرحلة من عمليات سابقة.

- 95- وستتم إدارة المخاطر المحتملة فيما يتعلق باختيار طرائق التحويل – الأغذية، والتحويلات القائمة على النقد – من خلال الرصد المنتظم لأسعار السوق وعمليات التقييم القطاعية، مع إيلاء الاهتمام للمساواة بين الجنسين وقضايا الحماية، وعن طريق وضع معايير مشتركة مع الحكومة والشركاء في المجال الإنساني.
- 96- وسيتم التصدي للصعوبات في الشراء المحلي للأغذية والبنود الأخرى من خلال التحديثات المنتظمة لقائمة موردي الخدمات. ومن أجل ضمان توافر الشركاء المحليين الأكفاء، سيجري البرنامج فحصاً للشركاء المحتملين في مستهل الخطة الاستراتيجية القطرية ويستثمر في بناء قدرات المنظمات غير الحكومية على المستوى الوطني، ولا سيما تلك الملتزمة بالمساواة بين الجنسين.
- 97- وسيُستعرض استعداد الموظفين قبل بدء الخطة الاستراتيجية القطرية، ويُقدّم التدريب لمعالجة الثغرات في القدرات. وسيتم تأمين خبرة تقنية إضافية من خلال الشراكات والتعاون بين بلدان الجنوب حسب الاقتضاء.

6- الموارد اللازمة لتحقيق النتائج

1-6 ميزانية الحافظة القطرية

الجدول 4: ميزانية الحافظة القطرية (دولار أمريكي)						
المجموع	السنة الخامسة 2021	السنة الرابعة 2020	السنة الثالثة 2019	السنة الثانية 2018	السنة الأولى* 2017	الحصيلة الاستراتيجية
20 546 756	3 974 007	4 119 970	4 780 219	4 797 411	2 875 148	1
58 596 444	4 816 796	7 892 125	10 488 320	17 280 911	18 118 292	2
62 194 008	13 508 476	14 043 983	14 462 195	13 803 656	6 375 697	3
7 847 400	1 513 518	1 714 491	1 936 443	1 370 487	1 312 461	4
1 259 797	0	0	0	353 816	905 981	5
17 212 054	996 378	927 241	2 113 399	6 166 678	7 008 358	6
167 656 459	24 809 175	28 697 810	33 780 577	43 772 959	36 595 938	المجموع

* يوليو/تموز – ديسمبر/كانون الأول.

- 98- تبلغ الكلفة الإجمالية لهذه الخطة الاستراتيجية القطرية 167.7 مليون دولار أمريكي على امتداد 54 شهراً. وتمثل الحصائل الاستراتيجية 1 و2 و3 الحصص الأكبر منها لأنها تشتمل على نسب عالية من التحويلات الغذائية والتحويلات القائمة على النقد. وترجع تكاليف الحصيلتين الاستراتيجيتين 4 و5 إلى الاستثمارات في تنمية القدرات الوطنية في مجال التغذية ووصول أصحاب الحيازات الصغيرة إلى الأسواق. وتعكس كلفة الحصيلة الاستراتيجية 6 الطلب على خدمات سلسلة الإمداد. وسوف تستأثر مبادرات المساواة بين الجنسين بنسبة 15 في المائة من أموال المشاريع.

2-6 آفاق تدبير الموارد

- 99- تعتبر تكلفة الخطة الاستراتيجية القطرية واقعية وتتماشى مع الاتجاهات الأخيرة لتدبير الموارد – متوسط قدره 33 مليون دولار أمريكي سنوياً على مدى السنوات الخمس الأخيرة،⁽³⁸⁾ بلغ تمويل المجال الإنساني منه 17 مليون دولار أمريكي. وتغطي المساهمات الحالية المؤكدة والمتوقعة نصف متطلبات الخطة الاستراتيجية القطرية.

(38) يشير هذا إلى الحافظة الكاملة: البرنامج القطري 200286، والعملية الممتدة للإغاثة والإنعاش 200355، والصناديق الاستثمارية 200574 و200962، والعملية الثانية 200554.

3-6 استراتيجية تعبئة الموارد وتحديد أولويات الموارد

- 100- سيتم بشكل منتظم تحديث استراتيجية تعبئة الموارد والشراكة بالاستناد إلى المشاورات مع المانحين. وسيتضمن ذلك استكشاف الخيارات للتمويل المباشر من الحكومة باتباع مثال تحويل الديون لتمويل التنمية في البرنامج الوطني للتغذية المدرسية.
- 101- وسوف يلمس البرنامج الحصول على الفرص المشتركة لتدبير الموارد مع اليونيسف وصندوق الأمم المتحدة للسكان ومنظمة الصحة العالمية ومنظمة الأغذية والزراعة في مجال التغذية، ومع اليونيسف ومنظمة العمل الدولية في مجال الحماية الاجتماعية.
- 102- وفي حال حدوث حالات نقص في التمويل، سيعمل البرنامج قدر المستطاع على: منح الأولوية العامة للتدخلات المتعلقة بإنقاذ الأرواح، يليها تلك المتعلقة بتحقيق تقدم بشأن المساواة بين الجنسين، وتنمية القدرات طويلة الأجل. وستشتمل خيارات الأولوية الأخرى على الحد من تكاليف الموظفين والحضور الميداني والتخلص التدريجي من الأنشطة التي تعاني من نقص في الموارد.

الملحق الأول

الإطار المنطقي للخطة الاستراتيجية لموزامبيق (2017-2021)

الفئات والمؤشرات من إطار النتائج المؤسسية

العناصر من الخطة الاستراتيجية

البنود المصاغة على المستوى القطري

البلد: موزامبيق

تاريخ بدء الخطة الاستراتيجية القطرية: 1 يوليو/تموز 2017 تاريخ انتهاء الخطة الاستراتيجية القطرية: 31 ديسمبر/كانون الثاني 2021

الإطار المنطقي		
الغاية الاستراتيجية 1: دعم البلدان في القضاء على الجوع		
الهدف الاستراتيجي 1: القضاء على الجوع عن طريق حماية إمكانية الحصول على الأغذية		
النتيجة الاستراتيجية 1: تمتع كل فرد بالقدرة على الحصول على الغذاء (غاية التنمية المستدامة 2-1)		
الغايات والمؤشرات الوطنية لأهداف التنمية المستدامة: الحصيلة 5 من حصائل الخطة الخمسية للتنمية (الخطة الحكومية الخمسية) الأولوية 5، الهدف الاستراتيجي 5 الحد من ضعف المجتمعات المحلية في مواجهة الكوارث الطبيعية وتغير المناخ.		
الافتراضات	المواءمة مع فئات الحصائل	الحصيلة الاستراتيجية 1: تمكين الأسر في المناطق التي تعاني من انعدام الأمن الغذائي في موزامبيق من الحفاظ على فرص الحصول على الغذاء الكافي والمغذي طوال العام، بما في ذلك في أوقات الصدمات مجالات التركيز: بناء القدرة على الصمود وصف ونجز: نفاذ الأسر إلى الأغذية المغذية
ط- ترجمة الحكومة المعرفة المكتسبة إلى اتخاذ قرارات سياساتية بغية الوفاء بالاحتياجات الأساسية للسكان في أوقات الأزمات.	1-3-1 تعزيز قدرات القطاعين الاجتماعي والعام لتحديد السكان الضعفاء واستهدافهم ومساعدتهم تغذويا 1-3-1 سجل القدرة على القضاء على الجوع 1-3-2 مؤشر القدرة على الاستعداد للطوارئ 1-1-4 نسبة السكان في المجتمعات المحلية المستهدفة الذين يبلغون عن جني فوائد بفضل تحسن قاعدة الأصول 1-1-5 درجة الاستهلاك الغذائي، حسب جنس رب الأسرة 1-1-6 مؤشر استراتيجيات التصدي مؤشر خاص بالبلد: 1- نسبة/عدد موظفي الأفضية الذين دربوا على استخدام نموذج الأمن الغذائي والتغذية وخرائط المخاطر على مستوى الأفضية. 2- عدد التقنيات التي تستخدم لإنشاء الأصول الانتاجية المستدامة للمجتمعات المحلية في البيئة القاحلة وشبه القاحلة.	
لا ينطبق	المواءمة مع فئات النواتج جيم- توفير تنمية القدرات والدعم التقني	النتائج 1-1: استفادة السكان في المناطق المعرضة للصدمات من القدرة المعززة للحكومة على التخطيط والاستعداد والاستجابة للصدمات والإنعاش منها من أجل

الإطار المنطقي		
	<p>جيم-1 عدد الأشخاص المدربين جيم-2 عدد أنشطة تنمية القدرات المقدمة جيم-3 عدد أنشطة الدعم التقني المقدمة مؤشر خاص بالبلد جيم-4 عدد موظفي الشركاء المدربين على الحد من المخاطر ونظم الاستعداد للكوارث والتخفيف منها</p>	<p>تلبية احتياجاتهم الأساسية في أوقات الأزمات.</p>
لا ينطبق	<p>المواعمة مع فئات النواتج جيم- توفير تنمية القدرات والدعم التقني جيم-1 عدد الأشخاص المدربين جيم-2 عدد أنشطة تنمية القدرات المقدمة جيم-3 عدد أنشطة الدعم التقني المقدمة جيم-4 عدد مواد التدريب المستحدثة مؤشر خاص بالبلد: جيم-5 عدد مجموعات مستحضرات مواجهة الطوارئ المتاحة للمجتمعات المحلية المعرضة للمخاطر</p>	<p>النتائج 1-2: استعادة السكان في المناطق المتأثرة بالصدمات من القدرة المعززة للحكومة على توفير خدمات موسعة لشبكات الأمان من أجل تلبية احتياجاتهم الأساسية في أوقات الأزمات.</p>
لا ينطبق	<p>المواعمة مع فئات النواتج دال- إنشاء الأصول دال-1 عدد الأصول التي تم بناؤها أو إصلاحها أو صيانتها من جانب الأسر والمجتمعات المحلية المستهدفة، حسب النوع ووحدة القياس</p>	<p>النتائج 2-2: استعادة المجتمعات المستهدفة التي تعاني من انعدام الأمن الغذائي من إنشاء و/أو إعادة تأهيل الأصول وتحسين الأمن الغذائي وبناء القدرة على الصمود إزاء الصدمات الطبيعية وتغير المناخ.</p>
لا ينطبق	<p>المواعمة مع فئات النواتج هـ- القيام بأنشطة التوعية والتعليم هـ-1 عدد مقامي الرعاية المستهدفين (الذكور والإناث) الذين تصلهم ثلاث رسائل رئيسية من خلال الرسائل والإرشادات التي يدعمها البرنامج هـ-2 عدد الأشخاص الذين تصلهم رسائل تغذوية يدعمها البرنامج هـ-3 عدد الأشخاص الذين تصلهم إرشادات تغذوية يدعمها البرنامج</p>	<p>النتائج 2-3: استعادة الأسر المستهدفة من تحسن المعرفة بالتغذية، وممارسات الرعاية والنظم الغذائية الصحية من أجل تحسين استهلاكها للأغذية ووضعها التغذوي.</p>
لا ينطبق	<p>المواعمة مع فئات النواتج ألف- تحويل الموارد ألف-1 عدد النساء والرجال والأولاد والبنات الذين يتلقون الأغذية/التحويلات القائمة على النقد/قسائم السلع ألف-2 كمية الأغذية المقدمة ألف-3 مجموع المبالغ النقدية المحولة إلى المستفيدين المستهدفين</p>	<p>النتائج 4-4: تلقي المجتمعات المحلية المستهدفة التي تعاني من انعدام الأمن الغذائي تحويلات نقدية و/أو غذائية مشروطة في سبيل النهوض باستهلاكها للأغذية.</p>

الإطار المنطقي		
	ألف-5 كمية المواد غير الغذائية الموزعة ألف-7 عدد متاجر التجزئة المشاركة في برامج التحويلات القائمة على النقد	
لا ينطبق	المواعمة مع فئات الأنشطة 9- أنشطة تعزيز القدرات المؤسسية	النشاط 1: توفير السبل إلى الحكومة على المستويات الوطنية ودون الوطنية والمجتمعية لتعزيز القدرات من أجل الاستعداد والاستجابة للصدمة المتصلة بالمناخ والإنعاش منها . وصف وينجز: قدرة الحكومة على مواجهة الصدمات المتصلة بالطقس
لا ينطبق	المواعمة مع فئات الأنشطة 9- أنشطة تعزيز القدرات المؤسسية	النشاط 2: توفير المساعدة التقنية إلى الحكومة في جعل برامج الحماية الاجتماعية مستجيبة للصدمة ومراعية لاعتبارات الجوع. وصف ونجز: الحماية الاجتماعية الحساسة للصدمة
الغاية الاستراتيجية 1: دعم البلدان في القضاء على الجوع		
الهدف الاستراتيجي 1: القضاء على الجوع عن طريق حماية إمكانية الحصول على الأغذية		
النتيجة الاستراتيجية 1: تمتع كل فرد بالقدرة على الحصول على الغذاء (غاية التنمية المستدامة 2-1)		
الغايات والمؤشرات الوطنية لأهداف التنمية المستدامة: الحصيلة 5 من حصائل الخطة الخمسية للتنمية (الخطة الحكومية الخمسية) الأولوية 5، الهدف الاستراتيجي 5 الحد من ضعف المجتمعات المحلية في مواجهة الكوارث الطبيعية وتغير المناخ.		

الإطار المنطقي	
<p>ط- يؤمن البرنامج الموارد المالية التي تمكن من الاستجابة الكافية في أثناء الأزمات.</p>	<p>المواءمة مع فئات الحصائل</p> <p>1-1 استمرار/تحسين حصول الأسر والأفراد على الغذاء الكافي</p> <p>1-1-1 درجة الاستهلاك الغذائي، حسب جنس رب الأسرة</p> <p>2-1-1 مؤشر استراتيجيات التصدي</p> <p>3-1-1 حصة النفقات الغذائية</p> <p>4-1-1 نسبة السكان في المجتمعات المحلية المستهدفة الذين يبلغون عن جني فوائد بفضل تحسن قاعدة الأصول 1-1-6 درجة الاستهلاك الغذائي – التغذية 1-2-6 نسبة السكان المؤهلين الذين يشاركون في البرنامج (التغطية)</p> <p>5-1-4 الأداء في علاج سوء التغذية الحاد المعتدل: معدلات التعافي، والوفيات، والتخلف عن العلاج، وعدم الاستجابة</p> <p>مؤشر خاص بالبلد:</p> <p>1- العدد والنسبة المئوية للمشاركين في البرنامج الذين يبلغوا بأنفسهم عن زيادة النفاذ إلى الائتمان الرسمي وغير الرسمي بالمقارنة بتقرير خطة الأساس الذي وضع في الفترة السابقة على المشروع</p> <p>2- العدد والنسبة المئوية للمستفيدين المستهدفين الذين زادوا إنتاجهم الزراعي منذ بداية المشروع</p> <p>3- العدد والنسبة المئوية للمستفيدين من أصحاب المشاريع الصغيرة/العاملين لحسابهم الخاص لمدة تزيد على 6 أشهر (أو 12 شهراً في حالة البرامج المتعددة السنوات)</p> <p>4- العدد والنسبة المئوية للمستفيدين الذين يستخدمون المهارات التي اكتسبوها في دورات التدريب المهني لإدراج الدخل في غضون ستة أشهر من استكمال التدريب</p> <p>5- العدد والنسبة المئوية للمشاركين في البرنامج الذين أعلنوا بأنفسهم عن زيادة النفاذ إلى مرافق التجميع والتجهيز</p> <p>6- العدد والنسبة المئوية للمشاركين في البرنامج الذين أعلنوا بأنفسهم عن زيادة النفاذ إلى المعلومات السوقية</p> <p>7- العدد والنسبة المئوية للمشاركين في البرنامج الذين أعلنوا بأنفسهم عن زيادة النفاذ إلى المعلومات السوقية</p> <p>8- أدرجت فجوات البنية الأساسية/المرافق التي تم تحديدها عبر المشروع في خطة تنمية الأفضية المشروع المقرر والممول من الاتحاد الأوروبي بشأن البنية الأساسية المريفية</p> <p>9- عدد المستفيدين الذين يعلنون عن رضاهم عن مستويات الأمن داخل مواقعهم وحولها مع تفصيل العدد بحسب السن والجنس</p> <p>10- العدد والنسبة المئوية لطالبي اللجوء/اللاجئين الذي تم تجنيبهم رسمياً</p> <p>11- العدد المتوسط الشهري للأيام الدراسية التي قدمت فيها أغذية مقواة بعناصر متعددة أو أربع مجموعات من التغذية على الأقل</p> <p>12- معدل الاستبقاء في المدارس الابتدائية الحاصلة على مساعدة البرنامج موزعاً بالتفصيل حسب الأولاد والبنات</p>

الخصيلة الاستراتيجية 2: تمكين الأشخاص المتأثرين بالصدمات في موزامبيق من تلبية احتياجاتهم الغذائية والتغذوية الأساسية أثناء الأزمة وبعدها مباشرة تراعي الاعتبارات التغذوية مجالات التركيز: الإستجابة للأزمات وصف ونجز: وفاء السكان باحتياجاتهم الغذائية والتغذوية

الإطار المنطقي		
	<p>13- معدل المواظبة في المدارس الابتدائية الحاصلة على مساعدة البرنامج موزعا بالتفصيل حسب الأولاد والبنات</p> <p>14- استيعاب خدمات إعادة التأهيل التغذوي</p>	
لا ينطبق	<p style="text-align: center;">المواعمة مع فئات النواتج</p> <p style="text-align: center;">ألف: تحويل الموارد</p> <p>ألف-1 عدد النساء والرجال والأولاد والبنات الذين يتلقون الأغذية/التحويلات القائمة على النقد/قسائم السلع</p> <p>ألف-2 كمية الأغذية المقدّمة</p> <p>ألف-3 مجموع المبالغ النقدية المحولة إلى المستفيدين المستهدفين</p> <p>ألف-5 كمية المواد غير الغذائية المورّعة</p> <p>ألف-7 عدد متاجر التجزئة المشاركة في برامج التحويلات القائمة على النقد</p> <p style="text-align: center;">مؤشر خاص بالبلد:</p> <p>1- تقديم تقرير تقييم القطاع المالي إلى اللجنة التوجيهية للمشروع</p> <p>2- عدد طالبي اللجوء/اللاجئين الذين يبلغون بأنفسهم عن انضمامهم إلى رابطة جديدة للدخار وتقديم القروض خلال فترة المشروع</p> <p>3- إنشاء لجنة تنمية اقتصادية وانعقادها ثلاث مرات على الأقل خلال فترة المشروع</p> <p>4- تقديم تقارير تحليلية لسلاسل القيمة للجنة التوجيهية للمشروع</p> <p>5- عدد الشتلات المتاحة للمستفيدين من المشروع من المشاتل</p> <p>6- إبلاغ المستفيدين من المشروع عن تحسن إمكانية النفاذ إلى المياه</p> <p>7- معدل حضور الدورات التدريبية بشأن تحسين الإنتاج وتقنيات الاقتصاد في استخدام المياه</p> <p>8- معدل حضور الدورات التدريبية بشأن تنمية المشروعات الصغيرة</p> <p>9- تسليم القيمة الدلارية لتحويلات الأصول الانتاجية اللازمة لاستهلاك المشروعات الصغيرة إلى المستفيدين من المشروع</p> <p>10- تسجيل رابطة/تعاونية رسمياً</p> <p>11- إنشاء وحدة تجهيز وتغليف شاملة على أكمل وجه</p> <p>12- عدد التجار المحليين الذين يحضرون الاجتماع العام</p>	<p>النتائج 1-3: حصول السكان المتأثرين بالصددمات على التحويلات النقدية و/أو القائمة على الغذاء من أجل تلبية احتياجاتهم الأساسية من الأغذية والتغذية.</p>

الإطار المنطقي		
	<p>13- عدد الخرائط المنتجة والموزعة على أصحاب المصلحة المحليين</p> <p>14- معدل حضور حلقة العمل (مقارنة بالرقم المستهدف)</p> <p>15- عدد الحاضرين لدورات المشاورات</p> <p>16- استنتاجات البعثة وتوصياتها المقدمة إلى اللجنة التوجيهية للمشروع</p> <p>17- عدد الاجتماعات المعقودة مع المسؤولين الحكوميين لمناقشة التجنس</p> <p>18- عدد الوحدات الصحية التي أبلغت عن حالات لانقطاع المخزون</p> <p>19- عدد الأفراد المدربين على سو التغذية المعتدل، وتغذية الرضع والأطفال الصغار، والوقاية من الملاريا وعلاجها</p>	
لا ينطبق	<p>المواعمة مع فئات النواتج</p> <p>باء- توفير الأغذية المغذية</p> <p>باء-1 كمية الأغذية المقواة المقدّمة</p> <p>باء-2 كمية الأغذية المغذية المخصصة المقدّمة</p> <p>المواعمة مع فئات النواتج</p> <p>ألف: تحويل الموارد</p> <p>ألف-1 عدد النساء والرجال والأولاد والبنات الذين يتلقون الأغذية/التحويلات القائمة على النقد/قسائم السلع</p>	<p>النتائج 2-3: حصول الأطفال والحوامل والمرضعات الذين يعانون من نقص التغذية والمتأثرين بالصددمات على أغذية مغذية متخصصة من أجل معالجة سوء التغذية الحاد والحد منه.</p>
لا ينطبق	<p>المواعمة مع فئات النواتج</p> <p>هاء- القيام بأنشطة التوعية والتعليم</p> <p>هاء-1 عدد مقدّمي الرعاية المستهدفين (الذكور والإناث) الذين تصلهم ثلاث رسائل رئيسية من خلال الرسائل والإرشادات التي يدعمها البرنامج</p> <p>هاء-2 عدد الأشخاص الذين تصلهم رسائل تغذوية يدعمها البرنامج</p> <p>هاء-3 عدد الأشخاص الذين تصلهم إرشادات تغذوية يدعمها البرنامج</p>	<p>النتائج 3-3: استعادة السكان المتأثرين بالصدما من تحسين مستوى المعرفة بالتغذية وممارسات الرعاية والنظم الغذائية الصحية من أجل النهوض بوضعهم التغذوي.</p>
لا ينطبق	<p>المواعمة مع فئات الأنشطة</p> <p>1 تحويلات الموارد غير المشروطة لدعم الحصول على الأغذية</p>	<p>النشاط 3: توفير التحويلات النقدية و/أو الغذائية للأسر الضعيفة المتأثرة بالأزمات. وصف ونجز: توفير النقدية أو الأغذية للأسر</p>
الغاية الاستراتيجية 1: دعم البلدان في القضاء على الجوع		
الهدف الاستراتيجي 1: القضاء على الجوع عن طريق حماية إمكانية الحصول على الأغذية		
النتيجة الاستراتيجية 1: تمتع كل فرد بالقدرة على الحصول على الغذاء (غاية التنمية المستدامة 1-2)		
الغايات والمؤشرات الوطنية لأهداف التنمية المستدامة الهدف الأول للبرنامج الوطني للتغذية المدرسية: الحد المستدام من التأثير السلبي لانعدام الأمن الغذائي وسوء التغذية في قطاع التعليم		

الإطار المنطقي		
<p>ط- استمرار الحكومة في تمويل التغذية المدرسية المستندة إلى المنتجات المحلية</p>	<p>المواعمة مع فئات الحاصلات</p> <p>1-3-1 تعزيز قدرات القطاعين الاجتماعي والعام لتحديد السكان الضعفاء واستهدافهم ومساعدتهم تغذويًا</p> <p>1-3-1 سجل القدرة على القضاء على الجوع</p> <p>مؤشرات خاصة بالبلد</p> <p>1- العدد المتوسط الشهري للأيام الدراسية التي قدمت فيها أغذية مقواة بعناصر متعددة أو أربع مجموعات من التغذية على الأقل</p> <p>2- معدل الاستبقاء في المدارس الابتدائية الحاصلة على مساعدة البرنامج موزعاً بالتفصيل حسب الأوقات والبنات</p> <p>3- معدل المواظبة في المدارس الابتدائية الحاصلة على مساعدة البرنامج موزعاً بالتفصيل حسب الأوقات والبنات</p> <p>4- معدل النجاح في المدارس الابتدائية الحاصلة على مساعدة البرنامج بالتفصيل حسب الأوقات والبنات</p>	<p>الحصيلة الاستراتيجية 3: حصول الأطفال في المناطق التي تعاني من انعدام الأمن الغذائي بصورة مزمته على الأغذية المغذية طوال العام</p> <p>تراعي الاعتبارات التغذوية</p> <p>مجالات التركيز: الأسباب الجذرية</p> <p>وصف ونجز: حصول الأطفال على الأغذية المغذية</p>
<p>لا ينطبق</p>	<p>المواعمة مع فئات النواتج</p> <p>جيم- توفير تنمية القدرات والدعم التقني</p> <p>جيم-1 عدد الأشخاص المدربين</p> <p>جيم-2 عدد أنشطة تنمية القدرات المقدمة</p> <p>جيم-3 عدد أنشطة الدعم التقني المقدمة</p>	<p>النتائج 4-1: استفادة التلاميذ الذين يستهدفهم البرنامج الوطني للتغذية المدرسية المستندة إلى المنتجات المحلية من قدرات الحكومة المحسنة على التصميم والتمويل والتنفيذ التي تسهم في تلبية احتياجاتهم الغذائية والتغذوية الأساسية وزيادة الحضور والاستبقاء في المدارس.</p> <p>هدف التنمية المستدامة 4: التعليم الجيد</p>
<p>لا ينطبق</p>	<p>المواعمة مع فئات النواتج</p> <p>ألف: تحويل الموارد</p> <p>ألف-1 عدد النساء والرجال والأولاد والبنات الذين يتلقون الأغذية/التحويلات القائمة على النقد/قسائم السلع</p> <p>ألف-2 كمية الأغذية المقدمة</p> <p>ألف-5 كمية المواد غير الغذائية الموزعة</p> <p>ألف-6 عدد المواقع الموسمية المتلقية للمساعدة</p>	<p>النتائج 2-4: حصول التلاميذ الذين يستهدفهم البرنامج على الوجبات الغذائية كل يوم يحضرون فيه إلى المدرسة من أجل تلبية احتياجاتهم الغذائية والتغذوية الأساسية وزيادة الحضور والاستبقاء في المدارس.</p> <p>الهدف 4 للتنمية المستدامة: التعليم الجيد</p>
<p>لا ينطبق</p>	<p>المواعمة مع فئات النواتج</p> <p>هـاء- القيام بأنشطة التوعية والتعليم</p> <p>هـاء-1 عدد مقدمي الرعاية المستهدفين (الذكور والإناث) الذين تصلهم ثلاث رسائل رئيسية من خلال الرسائل والإرشادات التي يدعمها البرنامج</p> <p>هـاء-2 عدد الأشخاص الذين تصلهم رسائل تغذوية يدعمها البرنامج</p> <p>هـاء-3 عدد الأشخاص الذين تصلهم إرشادات تغذوية يدعمها البرنامج</p>	<p>النتائج 3-4: استفادة التلاميذ المستهدفين من تحسن مستوى المعرفة بالتغذية وممارسات الرعاية والنظم الغذائية الصحية لتحسين وضعهم التغذوي.</p>
<p>لا ينطبق</p>	<p>المواعمة مع فئات الأنشطة</p>	<p>النشاط 4: تعزيز قدرة الهيئات الحكومية المسؤولة عن البرنامج الوطني للتغذية</p>

الإطار المنطقي		
	4 أنشطة الوجبات المدرسية	المدرسية المستندة إلى المنتجات المحلية. وصف ونجز: توفير التغذية أو الأغذية للأسر
الغاية الاستراتيجية 1: دعم البلدان في القضاء على الجوع		
الهدف الاستراتيجي 2: تحسين التغذية		
النتيجة الاستراتيجية 2: ألا يعاني أحد من سوء التغذية (غاية التنمية المستدامة 2-2)		
غايات والمؤشرات الوطنية لأهداف التنمية المستدامة: الحصيلة 5 من حصائل الخطة الخمسية للتنمية الخطة الحكومية الخمسية، الأولوية 2، الهدف الاستراتيجي 2: توسيع نطاق النفاذ إلى الخدمات الصحية وتحسين نوعيتها والحد من وفيات المهن وسوء التغذية المزمن والملاريا والدرن وفيروس نقص المناعة البشرية والأمراض الممكن الوقاية منها		
ط- الحكومة تترجم المقدمة المنقولة إلى سياسات وبرامج تغذوية	المواءمة مع فئات الحاصلات 2-3 تعزيز قدرات القطاعين الاجتماعي والعام لتحديد السكان الضعفاء واستهدافهم ومساعدتهم تغذوياً 2-3-1 سجل القدرة على القضاء على الجوع مؤشر خاص بالبلد: 1- إنتاج دقيق القمح المقوي محليات في 7 مصانع. 2- النسبة المئوية للزيت النباتي المقوي المنتج محلياً في 10 معامل تكرير. 3- النسبة المئوية للسكر المقوي المنتج في المصانع للاستهلاك المحلي. 4- النسبة المئوية لدقيق الذرة المقوي المنتج محلياً في 15 مطحناً كبيراً ومتوسط الحجم.	الحصيلة الاستراتيجية 4: تمتع السكان المستهدفين في المناطق ذات الأولوية من موزامبيق بوضع تغذوي أفضل تمشياً مع الأهداف الوطنية بحلول عام 2021 مجالات التركيز: الأسباب الجذرية وصف ونجز: تحسن الحالة التغذوية للسكان
لا ينطبق	المواءمة مع فئات النواتج جيم- توفير تنمية القدرات والدعم التقني جيم-1 عدد الأشخاص المدربين جيم-2 عدد أنشطة تنمية القدرات المقدمة جيم-3 عدد أنشطة الدعم التقني المقدمة مؤشر خاص بالبلد: 1- عدد المطاحن التي تقوي دقيق القمح 2- عدد الشركات التي تتوافر فيها شروط تقوية الزيت 3- مصانع السكر التي تقوي السكر للاستهلاك المحلي 4. المصانع الكبيرة والمتوسطة الحجم التي تقوي دقيق الذرة	النتائج 1-5: استفادة الأشخاص الضعاف في موزامبيق من القدرة الوطنية المعززة القائمة على الأدلة لمكافحة التقزم ونقص المغذيات الدقيقة من أجل تحسين وضعهم التغذوي.
لا ينطبق	المواءمة مع فئات النواتج هاء- القيام بأنشطة التوعية والتعليم هاء-2 عدد الأشخاص الذين تصلهم رسائل تغذوية يدعمها البرنامج	النتائج 2-5: استفادة الأشخاص الضعاف في موزامبيق من تحسن مستوى المعرفة بالتغذية وممارسات الرعاية والنظم الغذائية الصحية من أجل تحسين وضعهم التغذوي.

الإطار المنطقي		
مؤشر خاص بالبلد:		
1- عدد برامج إذاعات المجتمعات المحلية التي تم بثها كجزء من برنامج التغيير الاجتماعي والسلوكي، بحسب اليوم والقضاء		
2- العدد المتوسط لعمال الصحة الجدد والحاليين في المجتمعات المحلية (50% منهم نساء كحد أدنى) الذين تم تدريبهم (في كل قضاء)		
3- عدد المراكز الصحية (في الأقضية التي يرثها المشروع) الحاصلين على الدعم في مجال رصد وتقرير النمو والتربية التغذوية من مجال الصحة في المجتمع المحلي المدربين في إطار برنامج التغيير الاجتماعي والسلوكي		
لا ينطبق	المواءمة مع فئات الأنشطة 1 أنشطة الوقاية من سوء التغذية	النشاط 5: توفير سبل تعزيز القدرات والمساعدة التقنية للكيانات الحكومية التي تنفذ الاستراتيجية الوطنية لمحاربة التقزم ونقص المغذيات الدقيقة. وصف ونجز: القدرة المحلية في مجال التقدم
الغاية الاستراتيجية 1: دعم البلدان في القضاء على الجوع		
الهدف الاستراتيجي 3: تحقيق الأمن الغذائي		
النتيجة الاستراتيجية 3: تحسين الأمن الغذائي والتغذية لأصحاب الحيازات الصغيرة عن طريق زيادة إنتاجيتهم ودخلهم (غاية التنمية المستدامة 2-3)		
غايات والمؤشرات الوطنية لأهداف التنمية المستدامة الحاصلة 5 من حصائل الخطة الخمسية للتنمية الخطة الحكومية الخمسية، الأولوية 2، الهدف الاستراتيجي: تقرير زيادة انتاجية القطاع السري الزراعي بقصد زيادة دمجها في السوق		
ط- توافر التمويل لدعم تنفيذ البرنامج	المواءمة مع فئات الحصائل 1-3 زيادة إنتاجية أصحاب الحيازات الصغيرة ومبيعاتهم 1-3-1 نسبة المزارعين أصحاب الحيازات الصغيرة من الذكور/الإناث الذين يبيعون من خلال نظم التجميع الخاصة بالمزارعين التي يدعمها البرنامج 1-3-2 معدل خسائر ما بعد الحصاد 1-3-3 قيمة وحجم المبيعات المناصرة لأصحاب الحيازات الصغيرة من خلال نظم التجميع التي يدعمها البرنامج 1-3-8 نسبة المزارعين أصحاب الحيازات الصغيرة المستهدفين الذين يبلغون عن زيادة إنتاج محاصيل تغذوية، حسب جنس المزارعين أصحاب الحيازات الصغيرة مؤشر خاص بالبلد: 1- النسبة المئوية للأغذية المسلمة من منظمات المزارعين التي تفي بمعايير البرنامج	النشاط 5: توفير سبل تعزيز القدرات والمساعدة التقنية للكيانات الحكومية التي تنفذ الاستراتيجية الوطنية لمحاربة التقزم ونقص المغذيات الدقيقة. تراعي الاعتبارات التغذوية مجالات التركيز: الأسباب الجذرية وصف ونجز: تقرير سبل عيش المزارعين

الإطار المنطقي	
لا ينطبق	<p>النواتج 6-1: استفادة المزارعين المستهدفين أصحاب الحيازات الصغيرة من دعم سلسلة القيمة في البرنامج من أجل تحسين الوصول إلى أسواق مربحة وزيادة دخولهم.</p> <p>جيم- توفير تنمية القدرات والدعم التقني</p> <p>جيم-1 عدد الأشخاص المدربين</p> <p>جيم-2 عدد أنشطة تنمية القدرات المقدمة</p> <p>جيم-3 عدد أنشطة الدعم التقني المقدمة</p> <p>مؤشرات خاصة بالبلد:</p> <p>1- عدد عقود الشراء الموقعة بين المزارعين والمشتريين المتوسطين والكبار</p>
لا ينطبق	<p>النواتج 6-2: استفادة أسر المزارعين المستهدفين أصحاب الحيازات الصغيرة من تحسن مستوى المعرفة بالتغذية وممارسات الرعاية والنظم الغذائية الصحية لتحسين وضعهم التغذوي.</p> <p>هاء- القيام بأنشطة التوعية والتعليم</p> <p>هاء-2 عدد الأشخاص الذين تصلهم رسائل تغذوية يدعمها البرنامج</p> <p>هاء-3 عدد الأشخاص الذين تصلهم إرشادات تغذوية يدعمها البرنامج</p>
لا ينطبق	<p>النواتج 6-3: تعزيز قدرات المزارعين أصحاب الحيازات الصغيرة على التجميع والتسويق وصنع القرار، مع التركيز على المرأة.</p> <p>وصف ونجز: قدرات المزارعين أصحاب الحيازات الصغيرة</p> <p>النواتج 6-4: دعم الأسواق الزراعية لأصحاب الحيازات الصغيرة</p> <p>7 أنشطة دعم الأسواق الزراعية لأصحاب الحيازات الصغيرة</p>
النتائج الشاملة	
لا ينطبق	<p>النتائج الشاملة: 1 يستطيع السكان المتضررون مساعدة البرنامج وشركائه عن تلبية احتياجاتهم الغذائية بطريقة تراعي آراءهم وأفضليتهم</p> <p>جيم-1 نسبة الأشخاص المستفيدين من المساعدة الذين يتلقون معلومات عن البرنامج (من هم الأشخاص المدرجون فيه، وما سيحصلون عليه، وما هي مدة المساعدة)</p> <p>جيم-2 نسبة أنشطة المشروعات التي يتم بشأنها توثيق تعقيبات المستفيدين وتحليلها ودمجها في تحسينات البرامج</p>
لا ينطبق	<p>النتائج الشاملة: 2 يستطيع السكان المتضررون الاستفادة من برامج البرنامج بطريقة تضمن وتعزز سلامتهم وكرامتهم ونزاهتهم</p> <p>جيم-1 نسبة الأشخاص المستهدفين الذين يمكنهم الحصول على المساعدة دون التعرض لتحديات تتعلق بالحماية</p>
لا ينطبق	<p>النتائج الشاملة: 3 تحسين المساواة بين الجنسين وتمكين المرأة بين السكان المستفيدين من مساعدة البرنامج</p> <p>جيم-1 نسبة الأسر التي تتخذ فيها القرارات بشأن استخدام الأغذية/النقد/القسائم من قبل المرأة، أو الرجل، أو كليهما معاً، حسب طريقة التحويل</p> <p>جيم-2 نسبة النساء الأعضاء في كيانات صنع القرار بشأن المساعدة الغذائية - لجان، ومجالس، وأفرقة، وغير ذلك</p> <p>جيم-3 نوع التحويل (أغذية، نقد، قسائم، أو لا تعويض) الذي يحصل عليه المشاركون في أنشطة البرنامج، حسب الجنس ونوع النشاط</p>
لا ينطبق	<p>النتائج الشاملة: 4 تستفيد المجتمعات المحلية المستهدفة من برامج البرنامج بطريقة لا تضر بالبيئة</p> <p>جيم-1 نسبة الأنشطة التي فُحصت المخاطر البيئية بالنسبة لها، وُحددت إجراءات التخفيف حسب الاقتضاء</p>

الإطار المنطقي		
الغاية الاستراتيجية 2: إرساء الشراكات لدعم تنفيذ أهداف التنمية المستدامة		
الهدف الاستراتيجي 5: إرساء الشراكات لتحقيق نتائج أهداف التنمية المستدامة		
النتيجة الاستراتيجية 8: يعزز اقتسام المعرفة والخبرة والتكنولوجيا لدعم الشراكات العالمية لجهود البلدان الرامية إلى تحقيق أهداف التنمية المستدامة (غاية التنمية المستدامة 16-17)		
غايات والمؤشرات الوطنية لأهداف التنمية المستدامة الحاصلة 5 من حصائل الخطة الخمسية للتنمية الخطة الحكومية الخمسية، الأولوية 2، الهدف الاستراتيجي: تقرير زيادة إنتاجية القطاع السري الزراعي بقصد زيادة دمجها في السوق		
<p>ط- قدرة البرنامج على تقديم خدمات مستمرة وتتسم بالكفاءة والفعالية في مجال سلاسل الإمداد تكنولوجيا المعلومات والاتصال</p>	<p>المواءمة مع فئات الحاصلات تعزيز منصات التنسيق المشتركة 1-1-8 معدل رضا المستخدمين</p>	<p>الحاصلة الاستراتيجية 6: حصول الشركاء الإنسانيين والإنمائيين في موزامبيق على الدعم الموثوق من سلسلة إمداد كفوءة وفعالة ومن خدمات وخبرات تكنولوجيا المعلومات والاتصالات</p> <p>مجالات التركيز: بناء القدرة على الصمود وصف ونجز: دعم الشركاء بخبرة البرنامج</p>
<p>لا ينطبق</p>	<p>المواءمة مع فئات النواتج حاء- تقديم الخدمات والمنصات العامة حاء-1 عدد الخدمات العامة التي تم توفيرها، حسب النوع حاء-2 عدد المجموعات التي يقودها البرنامج وتقوم بعملها، حسب النوع حاء-4 الحجم الكلي للشحنات المنقولة حاء-5 نسبة قدرة الشحن المعروضة مقابل القدرة الكلية المطلوبة حاء-6 نسبة الحمولة المستخدمة مقابل القدرة المتاحة حاء-7 مجموع عدد الركاب الذين تم نقلهم حاء-8 عدد نُظُم المعلومات والاتصالات في حالات الطوارئ التي تم إنشاؤها، حسب النوع</p> <p>سيوضع مؤشر خاص بالبلد:</p> <p>1- كمن - خليط الذرة بالصويا (CSB+) في نطاق الشراء/التخزين وفصلها، عند الاقتضاء، وفقا لمعايير البرنامج، بحسب ما يخص منها في البرنامج العادي وما يخص الاستجابة للطوارئ</p> <p>2- كمية خليط الذرة بالصويا (CSB+) المسلمة للمرافق الصحية مع تمييز ما يخص منها البرنامج العادي وما يخص الاستجابة للطوارئ</p> <p>3- كمية خليط الذرة بالصويا التالفة أو المفقودة أو المنتهية صلاحيتها المسلمة إلى المرافق الصحية مع التمييز بين ما يخص منها البرنامج العادي وما يخص الاستجابة للطوارئ</p>	<p>النشاط 7-1: استفادة المجتمعات المحلية الضعيفة من توفير البرنامج لسلسلة الإمداد والخدمات والخبرات المتعلقة بتكنولوجيا المعلومات إلى الحكومة والشركاء الآخرين مما يحسن فعالية وضع البرامج الإنسانية.</p>
<p>لا ينطبق</p>	<p>المواءمة مع فئات النواتج جيم- توفير تنمية القدرات والدعم التقني جيم-1 عدد الأشخاص المدربين</p>	<p>النتائج 7-2: استفادة المجتمعات المحلية الضعيفة من القدرة المتزايدة لسلسلة الإمداد الخاصة بالحكومة والشركاء الآخرين التي تنهض بفعالية وضع البرامج الإنسانية.</p>

الإطار المنطقي		
	جيم-2 عدد أنشطة تنمية القدرات المقّمة جيم-3 عدد أنشطة الدعم التقني المقّمة	
لا ينطبق	المواءمة مع فئات الأنشطة 10: أنشطة توفير الخدمات والمنصات	النشاط 7: توفير خدمات سلسلة الإمداد الخاصة بالشركاء الإنسانيين والإنمائيين. وصف ونجز: توفير خدمات سلاسل الإمداد للشركاء

الملحق الثاني

التوزيع الإرشادي للتكاليف (بـ دولار أمريكي)							
المجموع	النتيجة الاستراتيجية 8/ غاية التنمية المستدامة 16-17	النتيجة الاستراتيجية 3/ غاية التنمية المستدامة 2-3	النتيجة الاستراتيجية 2/ غاية التنمية المستدامة 2-2	النتيجة الاستراتيجية 1/ غاية التنمية المستدامة 1-2			النتائج الاستراتيجية للبرنامج/غايات أهداف التنمية المستدامة
	الحصيلة الاستراتيجية 6	الحصيلة الاستراتيجية 5	الحصيلة الاستراتيجية 4	الحصيلة الاستراتيجية 3	الحصيلة الاستراتيجية 2	الحصيلة الاستراتيجية 1	
120 006 939	13 969 469	929 470	4 207 009	46 638 339	42 323 023	11 939 628	التحويلات
22 304 080	915 428	178 189	2 400 571	5 578 342	7 855 401	5 376 149	التنفيذ
14 377 261	1 201 135	69 721	726 438	5 908 561	4 584 607	1 886 798	تكاليف الدعم المباشرة المعدلة (في المائة)
156 688 279	16 086 032	1 177 380	7 334 019	58 125 241	54 763 032	19 202 575	المجموع الفرعي
10 968 180	1 126 022	82 417	513 381	4 068 767	3 833 412	1 344 180	تكاليف الدعم غير المباشرة (7 في المائة)
167 656 459	17 212 054	1 259 797	7 847 400	62 194 008	58 596 444	20 546 756	المجموع

الملحق الثالث

