

برنامج
الأغذية
العالمي



Programme
Alimentaire
Mondial

World
Food
Programme

Programa
Mundial
de Alimentos

المجلس التنفيذي

الدورة العادية الثانية

روما، 2012/11/14-12

المشروعات المقدمة للمجلس التنفيذي للموافقة عليها

البند 9 من جدول الأعمال

الزيادات في ميزانيات العمليات الممتدة للإغاثة والإنعاش - إثيوبيا 200290

للموافقة

الاستجابة للأزمات الإنسانية وتعزيز القدرة على الصمود إزاء انعدام
الأمن الغذائي

التكاليف (بدولار الولايات المتحدة الأمريكية)

الميزانية المراجعة	الزيادة	الميزانية الحالية	
579 926 141	76 999 710	502 926 431	تكاليف الأغذية التي يتحملها البرنامج
1 048 241 575	128 912 367	919 329 208	مجموع التكاليف التي يتحملها البرنامج



Distribution: GENERAL
WFP/EB.2/2012/9-D/2

18 October 2012
ORIGINAL: ENGLISH

طُبعت هذه الوثيقة في عدد محدود من النسخ. يمكن الاطلاع على وثائق المجلس التنفيذي

في صفحة برنامج الأغذية العالمي على شبكة الإنترنت على العنوان التالي : (<http://executiveboard.wfp.org>)

مذكرة للمجلس التنفيذي

هذه الوثيقة مقدمة للمجلس التنفيذي للموافقة

تدعو الأمانة أعضاء المجلس الذين قد تكون لديهم أسئلة فنية تتعلق بمحتوى هذه الوثيقة إلى الاتصال بموظفي برنامج الأغذية العالمي المذكورين أدناه، ويفضل أن يتم ذلك قبل ابتداء دورة المجلس التنفيذي بفترة كافية.

مدير المكتب الإقليمي في نيروبي (شرق) السيد S. Samkange رقم الهاتف: 066513-2262
ووسط أفريقيا):

المدير القطري، المكتب الإقليمي في نيروبي السيد A. Dieng البريد الإلكتروني:
(شرق ووسط أفريقيا): Abdou.dieng@wfp.org

يمكنكم الاتصال بالسيدة I. Carpitella، كبيرة المساعدين الإداريين لوحدة خدمات المؤتمرات، إن كانت لديكم أسئلة تتعلق بتوفير الوثائق المتعلقة بأعمال المجلس التنفيذي وذلك على الهاتف رقم: (066513-2645).

مشروع القرار*

يوافق المجلس على الزيادة المقترحة بمبلغ 128.9 مليون دولار أمريكي في ميزانية العملية الممتدة للإغاثة والإنعاش - إثيوبيا 200290 "الاستجابة للأزمات الإنسانية وتعزيز القدرة على الصمود إزاء انعدام الأمن الغذائي" (WFP/EB.2/2012/9-D/2).

* هذا مشروع قرار، وللإطلاع على القرار النهائي الذي اعتمده المجلس، يرجى الرجوع إلى وثيقة القرارات والتوصيات الصادرة في نهاية الدورة.

طبيعة الزيادة

- 1- تقترح هذه الزيادة في ميزانية العملية الممتدة للإغاثة والإنعاش - إثيوبيا 200290⁽¹⁾ ما يلي:
- ◀ زيادة عدد المستفيدين من الإغاثة الذين يتلقون المساعدة من البرنامج في عام 2013 من مليوني شخص إلى ثلاثة ملايين شخص، استناداً إلى توقعات منقحة للاحتياجات؛
 - ◀ زيادة الأطفال والحوامل والمرضعات الذين يعانون من سوء التغذية ويتلقون تغذية تكميلية موجهة من 817 000 شخصاً إلى 931 000 شخصاً، وذلك للاستجابة لتزايد سوء التغذية؛
 - ◀ زيادة كمية الأغذية بما قدره 137 518 طناً مترياً بتكلفة للأغذية تبلغ 58.2 مليون دولار أمريكي، مما يعكس زيادة في الاحتياجات الغذائية وفي التغذية التكميلية الموجهة؛
 - ◀ تجربة تحويلات النقد والقوائم لـ 190 000 من المستفيدين الذين يتلقون المساعدة الغذائية، بتكلفة قدرها 18.77 مليون دولار أمريكي؛
 - ◀ زيادة تكاليف الدعم المباشرة والتكاليف التشغيلية المباشرة الأخرى لدعم الاستجابة الموسعة والمشروع التجريبي لتحويلات النقد والقوائم.
- 2- ويبلغ مجموع الزيادة في الميزانية 128.9 مليون دولار أمريكي، بما يشمل تكاليف الدعم غير المباشرة - أي بزيادة قدرها 14 في المائة في القيمة الكلية للعملية الممتدة لفترة السنتين.

مبررات زيادة الميزانية

ملخص الأنشطة القائمة

- 3- تلبى العملية الممتدة 200290 (2012-2013) الاحتياجات الإنسانية الجارية وتدعم جدول أعمال النمو والتحول الذي تأخذ به الحكومة، وهي متوائمة مع إطار عمل الأمم المتحدة للمساعدة الإنمائية للفترة 2012-2015، وتسهم في تحقيق هدف البرنامج الاستراتيجيين 1 و2.⁽²⁾ كما تسهم العملية الممتدة في البرامج الحكومية الموجهة لمنع الأزمات الغذائية وتعزيز القدرة على الصمود. أما أهدافها فهي كما يلي:
- ◀ مساعدة الأسر المتأثرة بحالات الطوارئ على التخفيف من أثر الصدمات، من خلال تلبية احتياجاتها الغذائية؛
 - ◀ دعم الأسر والمجتمعات المحلية التي يغطيها برنامج شبكات الأمان الإنتاجية في تحسين الأمن الغذائي والقدرة على الصمود والنهوض من الكوارث؛
 - ◀ دعم الأسر التي تعاني من انعدام الأمن الغذائي على تخفيض أو تثبيت معدلات سوء التغذية الحاد المعتدل بين الأطفال دون سن الخامسة والحوامل والمرضعات.
- 4- ويعمل البرنامج على تحقيق هذه الأهداف من خلال المكونات التالية:

⁽¹⁾ WFP/EB.2/2011/9-C/2

⁽²⁾ الهدف الاستراتيجي 1: إنقاذ الأرواح وحماية سبل كسب العيش في حالات الطوارئ؛ الهدف الاستراتيجي 2: منع الجوع الحاد والاستثمار في تدابير الاستعداد للكوارث والتخفيف من حدتها.

← الإغاثة

5- يساعد برنامج الإغاثة التابع للحكومة السكان الذين يواجهون حالة انتقالية من انعدام الأمن الغذائي نتيجة للكوارث الطبيعية أو النزاع. ويسهم البرنامج في القطاع الحكومي لإدارة مخاطر الكوارث والأمن الغذائي بتوفير المساعدة الغذائية ودعم قدرات التأهب والاستجابة. وتستند تقديرات عدد الأشخاص الذين يحتاجون إلى مساعدة غذائية غوثية إلى تقديرات الأمن الغذائي التي تقوم بها عدة وكالات بقيادة حكومية مرتين في السنة.

← برنامج شبكات الأمان الإنتاجية

6- يوفر برنامج شبكات الأمان الإنتاجية الذي تقوده الحكومة دعماً لعدة سنوات يمكن التنبؤ به وذلك لأشد الناس معاناة من انعدام الأمن الغذائي، وهو يحمي استهلاك الأغذية ويدعم تشغيل المجتمعات المحلية. وقد قدم برنامج شبكات الأمان الإنتاجية في عام 2012 تحويلات النقد والقوائم لـ 7.6 مليون شخص؛ ويغطي البرنامج الاحتياجات الغذائية في المناطق الريفية، مقدماً خدماته لـ 1.4 مليون شخص في عام 2012. ويتعزز الدعم الذي يقدمه برنامج شبكات الأمان الإنتاجية ببرنامج الإغاثة في المناطق التي تعاني من صدمات واسعة النطاق.

← التغذية التكميلية الموجهة

7- يقدم البرنامج الدعم لتدخلات الحكومة لأغراض سوء التغذية الحاد المعتدل، وهو يوفر المكملات الغذائية للأطفال دون الخامسة والحوامل والمرضعات الذين يعانون من سوء التغذية ممن يتم تحديدهم عن طريق الفرز التغذوي الذي تجريه وزارة الصحة بدعم من منظمة الأمم المتحدة للطفولة. وتركز الأنشطة على المناطق التي يرتفع فيها معدل انعدام الأمن الغذائي وتلك المحددة باعتبارها "بؤراً ساخنة من الأولوية 1". (3)

8- ومنذ بدء العملية الممتدة في يناير/كانون الثاني 2012، أجريت تعديلات وامتت أرقام المستفيدين من الإغاثة ومن التغذية التكميلية الموجهة مع وثيقتي الاحتياجات الإنسانية ليناير/كانون الثاني ويوليو/تموز 2012.

استنتاجات وتوصيات عملية إعادة التقدير

معلومات أساسية عن انعدام الأمن الغذائي

9- تعتبر إثيوبيا أحد أكثر بلدان العالم تعرضاً للكوارث إذ تتهددها كوارث متعددة، (4) وخصوصاً ما يتصل منها بالأحوال الجوية. وتظهر الاتجاهات المناخية تراجعاً في هطول الأمطار في المناطق السكانية العالية الكثافة في جنوب البلاد ووسطها. (5)

10- وقد كانت مواسم هطول الأمطار "بيلغ" من فبراير/شباط إلى مايو/أيار شحيحة خلال أربع من أصل السنوات الخمس الماضية (2008-2012). كما أن الأمطار الرئيسية في المناطق الريفية خلال هذا الموسم – "غينا" و "غو" – كانت شحيحة أيضاً خلال ثلاث من السنوات الخمس الأخيرة.

(3) تصنف الكوارث كإبؤر ساخنة على أساس المعلومات الواردة من نظام الإنذار المبكر. ولكي تعطى الإبؤرة الساخنة الأولوية 1، تستخدم الحكومة مؤشرات المرحلة 3 "الأزمة" من التصنيف المتكامل لمراحل الأمن الغذائي، بعد تثلثها بمؤشرات زيادة سوء التغذية، على أن تظهر الانقضاءات معدلاً من سوء التغذية الحاد العام لا يقل عن 15 في المائة، و3 في المائة من سوء التغذية الحاد الشديد، أو زيادة في عدد المقبولين في مراكز التغذية العلاجية.

(4) إطار عمل الأمم المتحدة للمساعدة الإنمائية، التحليل القطري، 2010.

(5) المسح الجيولوجي للولايات المتحدة، 2012. تحليل اتجاهات المناخ في إثيوبيا، أبريل/نيسان 2012. ريبستون، فرجينيا، الولايات المتحدة الأمريكية.

11- وطنياً، يعتبر موسم الحصاد "بيلغ" الحصاد السنوي الثانوي، وهو يُستهلك أساساً خلال النصف الثاني من السنة التقويمية. وقد أظهرت تقديرات الأمن الغذائي التي تعدها عدة وكالات بقيادة حكومية ضعفاً في حصاد "بيلغ" في عامي 2011 و2012، وهو ما أكده رصد الأمن الغذائي الذي يجريه البرنامج. واستجاب البرنامج لهذا الوضع بزيادة حجم المساعدة. أما موسم الحصاد "ميهير" الذي يمتد بين شهري أكتوبر/تشرين الأول ويناير/كانون الثاني فهو يعطي إنتاج المحاصيل الرئيسي في البلاد، وتعبه أمتار "كيريمت" بين يونيو/حزيران وسبتمبر/أيلول. على أن الدورة الطويلة للمحاصيل من قبيل الذرة والذرة الرفيعة، والتي تعطي 40 في المائة من إنتاج الحبوب الوطني، فهي تعتمد على أمتار "بيلغ" و"كيريمت" معاً.

12- ومع أن مزارعي الحيازات الصغيرة يقدمون 95 في المائة من الإنتاج الزراعي، فإن نحو 30 في المائة منهم مشتركون صافون للأغذية⁴. ولذا يخلف ارتفاع أسعار الحبوب وسوء عمل الأسواق آثاراً خطيرة على الأمن الغذائي لهؤلاء المزارعين. كما أن لارتفاع أسعار الحبوب أثر خطير على الأسر الأكثر فقراً في المناطق الريفية والمناطق الحضرية. وقد كانت أسعار الأغذية في عام 2012 أعلى بكثير من متوسط ما كانت عليه خلال السنوات الخمس الماضية. فقد بلغ معدل التضخم العام للأغذية ما يتراوح بين 20 و30 في المائة سنوياً. ومن المتوقع أن يستمر اتجاه ارتفاع أسعار الأغذية هذا.

13- وتعاني إثيوبيا من ارتفاع معدل انتشار سوء التغذية. ففي عام 2011، بلغ المعدل المتوسط الوطني للهزال 10 في المائة، ولنقص الوزن 29 في المائة، وللتقرم 44 في المائة. ويبدأ انتشار سوء التغذية في الارتفاع قبل موسم الجذب وبلغ أوجه قريب نهاية الموسم.

توقعات الأمن الغذائي لعام 2013

14- أدى سوء هطول الأمطار في الموسم "بيلغ" في عام 2012 إلى انخفاض في المساحة المزروعة بمحاصيل الدورة الطويلة الأعلى مردوداً، وهو ما لا يمكن تعويضه بزيادة في زراعة محاصيل الدورة القصيرة الأدنى مردوداً. ومن المتوقع أن يؤدي ذلك إلى انخفاض في حصاد "ميهير" في 2012. وبالتالي فإن الاحتياجات من الأغذية الغوثية في مناطق "ميهير" لإنتاج المحاصيل سترتفع بالمقارنة بمخصصات العملية الممتدة لعام 2013. كما سترتفع الاحتياجات في مناطق "بيلغ" لإنتاج المحاصيل، وهي مناطق ستشهد فترة جوع مبكرة وطويلة بسبب سوء حصاد "بيلغ" في 2012.

15- ومن المنتظر أن يؤدي انبثاق ظاهرة النينيو ابتداء من يوليو/تموز 2012 إلى زيادة في الأمطار الريفية الثانوية "دير" وفي أمتار "سابيا" الصغيرة في إقليم قوميات وشعوب الأمم الجنوبية خلال الفترة بين أكتوبر/تشرين الأول وديسمبر/كانون الأول 2012. وسيستفيد من ذلك الرعاة والرعيون الزراعيون في صومالي وأروميا، كما سيستفيد المزارعون في بعض مناطق إقليم قوميات وشعوب الأمم الجنوبية. غير أن من المنتظر أن تبقى الاحتياجات الغوثية على مستواها الحالي خلال النصف الأول من عام 2013، حيث أن التحسن الهامشي لن يؤدي إلى انتعاش كامل في سبل العيش الريفية.

16- كما سيعتمد الأمن الغذائي في النصف الثاني من 2013 على هطول الأمطار بين شهري فبراير/شباط ومايو/أيار 2013 وهي فترة لا تتوفر التوقعات عنها بعد. ونظراً لسوء هطول الأمطار المتكرر في السنوات الأخيرة، فإن انحباس الأمطار في 2013 سيؤدي إلى تفاقم في أوضاع الأمن الغذائي لأن المناطق الريفية والريفية الزراعية في شرق البلاد لن تكون قد شهدت انتعاشاً كاملاً.

الاحتياجات من الأغذية الغوثية في عام 2013

- 17- قام البرنامج، لتقدير الاحتياجات من الأغذية الغوثية في عام 2013، بتحليل لانعدام الأمن الغذائي في إثيوبيا خلال الفترة 2005-2012، وهي فترة شهدت سنوات إنتاج جيد نسبياً، مثل 2006 و2007 و2010، وفترات سنوات أقل جودة مثل 2008 و2011.
- 18- وعلى ضوء دلائل الماضي القريب، وهطول الأمطار في عام 2012، وتحليلات الأسعار، والافتراضات المتعلقة بهطول الأمطار في 2013، فإن توقعات عدد الأشخاص الذين يتطلبون مساعدة غذائية غوثية في عام 2013 تبلغ 2.4 مليون شخص في أفضل السيناريوهات، وتبلغ 4.2 ملايين شخص في السيناريوهات المتوسطة و5.6 ملايين شخص في السيناريوهات الأسوأ. واستناداً إلى التوقعات المختلطة لعام 2013، فإن السيناريو المتوسط هو السيناريو المتوقع. ومن أصل عدد الأشخاص البالغ 4.2 ملايين والمنتظر أن يحتاجوا إلى أغذية غوثية، يتوقع البرنامج أن يغطي احتياجات 3 ملايين شخص، أما العدد المتبقي فسيتلقى المساعدة من المنظمات غير الحكومية في إطار الخطة المشتركة لعمليات الطوارئ.
- 19- وتتوفر للمكتب القطري لإثيوبيا الخبرة في استخدام القوائم ضمن المكون الخاص بالمصابين بفيروس نقص المناعة البشرية والايديز في المناطق الحضرية، في برنامج القطري. وفي حين أن تحليل الأسواق يشير إلى أن الأسواق في المناطق الحضرية تعمل جيداً بصورة عامة، فإن هناك حاجة إلى تحليل أسواق المناطق الريفية بهدف اختيار طريقة التوزيع الملائمة لتحويلات النقد والقوائم في سياق المساعدة الغوثية. وسيكتمل هذا التحليل في 2012 وستستمر به خطط البرنامج لتجريب تحويلات النقد والقوائم كجزء من الاستجابة الغوثية.
- 20- وفي نوفمبر/تشرين الثاني وديسمبر/كانون الأول 2012، ستضطلع الحكومة والبرنامج والمانحون ومكتب تنسيق المساعدة الإنسانية والمنظمات الدولية الرئيسية غير الحكومية بتقدير متعدد أصحاب المصلحة للاحتياجات الغوثية للفترة من يناير/كانون الثاني إلى يونيو/حزيران 2013. وستنشر وثيقة الاحتياجات الإنسانية في يناير/كانون الثاني 2013.

الغرض من زيادة الميزانية

- 21- يهينى هذا التنقيح للميزانية البرنامج ومناحيه للاستجابة في الوقت المناسب لما سينشأ من احتياجات إنسانية خلال عام 2013، الأمر الذي يمكن البرنامج من التخزين المسبق للأغذية لاستخدامها في الشطر الأول من عام 2013. واستناداً إلى الدلائل المتوفرة، يعكس التنقيح زيادة متوقعة قدرها 1 مليون مستفيد من الإغاثة بالمقارنة بالرقم التخطيطي السابق الخاص بالعملية الممتدة لعام 2013، حيث سيرتفع العدد من 2 مليون إلى 3 ملايين مستفيد. كما يغطي التنقيح 114 000 مستفيد إضافي من التغذية التكميلية الموجهة لتلبية الاحتياجات التغذوية لدى السكان الذين يعانون من سوء التغذية، إذ سيرتفع عدد هؤلاء من 817 000 إلى 931 000 مستفيد.
- 22- وسيواصل البرنامج تنفيذ الجيل الثاني من مكونه الخاص بالتغذية التكميلية الموجهة والذي أدخلت عليه تحسينات في التصميم. وقد أصبحت هذه الأنشطة الآن متوائمة مع مناطق التدخل الغوثي للبؤر الساخنة من الأولوية 1. ويجري تحويل الفرز والعلاج الوطنيين من دورة الثلاثة أشهر إلى دورة شهرية، استناداً إلى رصد عاملي الإرشاد الصحي للحصائل التغذوية. ويتطلب ذلك توريد وتوزيع أغذية متخصصة في مواقع غير مركزية أقرب إلى المستفيدين. وقد تم تعميم هذا النهج الجديد في نحو 20 منطقة وسيلقى مزيداً من التوسع، نظراً للتحسن الكبير في شفاء الأطفال من سوء التغذية.

23- وفي أعقاب النجاح في تجريب التحويلات المصرفية للمستفيدين من برنامج شبكات الأمان الإنتاجية، تعتزم الحكومة توسيع نطاق آلية تحويل النقد هذه في إطار برنامج شبكات الأمان الإنتاجية والاستجابة الغوثية في 2013.⁽⁶⁾ ومن المنتظر أن تؤدي التحويلات المصرفية إلى تقليص الفجوة الزمنية وغيرها من المشاكل التي تثقل كاهل آليات توزيع النقد. وليس هذا فحسب إذ أنها ستؤدي أيضاً إلى تمكين المستفيدين من الوصول إلى شبكات المصارف وغيرها من المؤسسات المالية. واستناداً إلى الخبرة المتوفرة وإلى تحليل السوق وإلى دراسة جدوى حول هذا الموضوع، سيبدأ البرنامج في تجريب تحويلات النقد أو القسائم لأغراض المساعدة الغوثية في مناطق مختارة.

24- وسينفذ المشروع التجريبي في مناطق مختارة في أمهرة وتيغري. واستناداً إلى عمل الأسواق وإمكانية الوصول إلى الخدمات المالية، وخبرة البنك الدولي والحكومة في التحويلات الالكترونية عبر النظام المصرفي، سيجري استهداف المستفيدين من الإغاثة لتلقي النقد أو القسائم. كما سيستفاد من خبرة البرنامج القطري التابع للبرنامج في مجال تحويلات القسائم. ويخطط البرنامج لتقديم تحويلات النقد أو القسائم لـ 190 000 من المستفيدين من الإغاثة خلال عام 2013.

الجدول 1: المستفيدين حسب المكون					
المكون	فئة المستفيدين	العدد الحالي	العدد الأصلي (2013)	الزيادة (2013)	العدد المنقح
الإغاثة	الأسر التي تعاني من انعدام الأمن الغذائي على أساس عابر ← الأغذية ← النقد/القسائم	3 008 600	2 000 000	810 000	2 810 000
برنامج شبكات الأمان الإنتاجية	الأسر التي تعاني من انعدام الأمن الغذائي بصورة مزمنة	1 356 000	1 356 000	-	190 000
التغذية التكميلية الموجهة	الأطفال دون الخامسة المصابون بسوء التغذية الحاد والحوامل والمرضعات	1 136 000	817 000	114 400	931 400
المجموع*		5 500 600	4 173 000	1 114 400	5 287 400
المجموع المعدل**		5 228 000	3 976 900	1 086 900	5 063 900

* المجاميع غير معدلة، لإظهار الازدواج في تعداد المستفيدين من التغذية التكميلية الموجهة ومن الإغاثة/برنامج شبكات الأمان الإنتاجية.

** مجاميع معدلة تأخذ بنسبة 24 في المائة للازدواج في تعداد المستفيدين من التغذية التكميلية الموجهة ومن الإغاثة/برنامج شبكات الأمان الإنتاجية. ولا يوجد أي ازدواج بين المستفيدين من الإغاثة وبرنامج شبكات الأمان الإنتاجية.

25- ولم يطرأ أي تغيير على الحصص الغذائية. أما قيمة تحويلات النقد أو القسائم فستستند إلى قيمة سلة الأغذية الغوثية.

(6) وزارة الزراعة، يونيو/حزيران 2012. اقتراح تقني لإعطاء دور أكبر للنقد في توزيعات المساعدة الغذائية في إثيوبيا. أديس أبابا.

إدارة المخاطر

المخاطر السياقية

- 26- يستند هذا التنقيح إلى سيناريو متوسط للاحتياجات الغذائية المتوقعة. ورهنأ بالأحوال الجوية، يمكن أن يتغير هذا الأساس نحو سيناريو أفضل أو سيناريو أسوأ. وسيواصل البرنامج رصدته للأوضاع وتكييف استجابته بالتشاور مع الحكومة والخطة المشتركة لعمليات الطوارئ.
- 27- ويمكن للحكومة أن تختار أن تنقل عدداً أكبر من المستفيدين من الدعم بالأغذية العينية إلى الدعم بالتحويلات النقدية. وسيعمل البرنامج مع الحكومة فيما يتعلق بتحليل الأسواق ودراسات الجدوى لضمان استخدام طرائق تحويلات النقد أو القسائم حسب الاقتضاء.

المخاطر البرنامجية

- 28- في المناطق المتأثرة بالجفاف من قبيل منطقة صومالي، يمكن لانعدام الأمن أن يقيد التقديرات والتوزيعات والرصد. وسيعمل البرنامج مع الحكومة وإدارة السلامة والأمن في الأمم المتحدة لتأمين الوصول إلى السكان المحتاجين للغذاء.
- 29- ويمكن أن يكون تنفيذ تحويلات النقد أو القسائم صعباً إذا لم تعمل الأسواق والنظم المالية جيداً. وسيجري البرنامج تحليلات للأسواق لتكييف التنفيذ على أساسها. وإذا لم يحصل البرنامج على مساهمات كافية، سواء لأغراض الأغذية أو لتحويلات النقد والقسائم، فسيجري تبادلات بين هذه الطرائق رهنأ بتوفر الموارد، لضمان حصول المستفيدين على المساعدة.

المخاطر المؤسسية

- 30- إذا توفرت في البلاد مخزونات كافية من احتياطي طوارئ الأمن الغذائي، سيقترض البرنامج منها حسب الحاجة. وإذا تحقق السيناريو الأسوأ لأعداد المستفيدين وكانت مخزونات هذا الاحتياطي منخفضة، فإن البرنامج سيستكشف إمكانية الاقتراض والاستدانة داخلياً، بما في ذلك من شركاء الخطة المشتركة لعمليات الطوارئ.

الاحتياجات من الأغذية

- 31- في عام 2013، هناك حاجة إلى كمية إضافية من الأغذية قدرها 137 518 طناً مترياً لإطعام مليون إضافي من المستفيدين من الإغاثة و114 400 مستفيد إضافي من التغذية التكميلية الموجهة. ويتضمن الجدول 2 الاحتياجات المنقحة. كما أن تكلفة الأغذية ارتفعت هي الأخرى (أنظر الملحق الأول- ألف).

الجدول 2: الاحتياجات من الأغذية حسب المكون				
الاحتياجات الغذائية (بالطن المتري)				
المكون	الأغذية	الاحتياجات الحالية	الزيادة	المجموع المنقح
الإغاثة	الحبوب	646 164	109 350	755 514
	البقول	64 616	10 935	75 551
	الزيت النباتي	19 385	3 281	22 666
	الأغذية المخلوطة	67 847	11 482	79 329
برنامج شبكات الأمان الإنتاجية	الحبوب	292 896	-	292 896
	البقول	24 408	-	24 408
	الزيت النباتي	7 322	-	7 322
التغذية التكميلية الموجهة	الزيت النباتي	5 532	324	5 856
	الأغذية المخلوطة	36 613	2 146	38 759
المجموع		1 164 783	137 518	1 302 301

الملحق الأول – ألف

توزيع تكاليف الزيادة في الميزانية			
القيمة (بالدولار الأمريكي)	القيمة (بالدولار الأمريكي)	الكمية (بالطن المتري)	الأغذية ⁽¹⁾
	39 911 306	109 350	الحبوب
	5 602 998	10 935	البقول
	4 163 389	3 605	الزيت والدهون
	8 551 582	13 628	الأغذية الممزوجة والمخلوطة
	58 229 276	137 518	مجموع الأغذية
	18 770 435		تحويلات النقد والقسائم
76 999 710			المجموع الفرعي للأغذية
5 370 701			النقل الخارجي
22 402 418			النقل البري والتخزين والمناولة
3 667 677			تكاليف التشغيل المباشرة الأخرى
12 038 341			تكاليف الدعم المباشرة (انظر الملحق الأول - باء) ⁽²⁾
120 478 848			مجموع التكاليف المباشرة التي يتحملها البرنامج
8 433 519			تكاليف الدعم غير المباشرة (7 في المائة) ⁽³⁾
128 912 367			مجموع التكاليف التي يتحملها البرنامج

(1) هذه سلة أغذية افتراضية وضعت لأغراض الميزنة والموافقة. ويمكن أن تتباين محتوياتها.

(2) رقم إرشادي لأغراض المعلومات. ويجري سنوياً استعراض مخصص تكاليف الدعم المباشرة.

(3) يمكن للمجلس أن يعدل معدل تكلفة الدعم غير المباشرة أثناء سير المشروع.

الملحق الأول - باء

متطلبات الدعم المباشرة (بالدولار الأمريكي)	
تكاليف الموظفين والتكاليف المتعلقة بهم	
808 200	الموظفون الفنيون الدوليون
477 642	الموظفون المحليون - الموظفون الوطنيون
484 833	الموظفون المحليون - فئة الخدمات العامة
1 920 000	الخبراء الاستشاريون الدوليون
48 000	الاستشاريون المحليون
500 000	الخدمات الاستشارية التجارية
2 319 190	السفر في مهام رسمية
6 557 865	المجموع الفرعي
النفقات المتكررة	
30 824	المرافق
700 000	اللوازم المكتبية والمواد المستهلكة الأخرى
2 158 500	خدمات الاتصالات
328 152	تكاليف تشغيل المركبات وصيانتها
1 681 000	إقامة المكاتب وإصلاحها
4 898 476	المجموع الفرعي
تكاليف المعدات والتكاليف الرأسمالية	
172 000	معدات الاتصالات
410 000	تكاليف الأمن المحلية
582 000	المجموع الفرعي
12 038 341	مجموع تكاليف الدعم المباشرة

الملحق الثاني: الإطار المنطقي

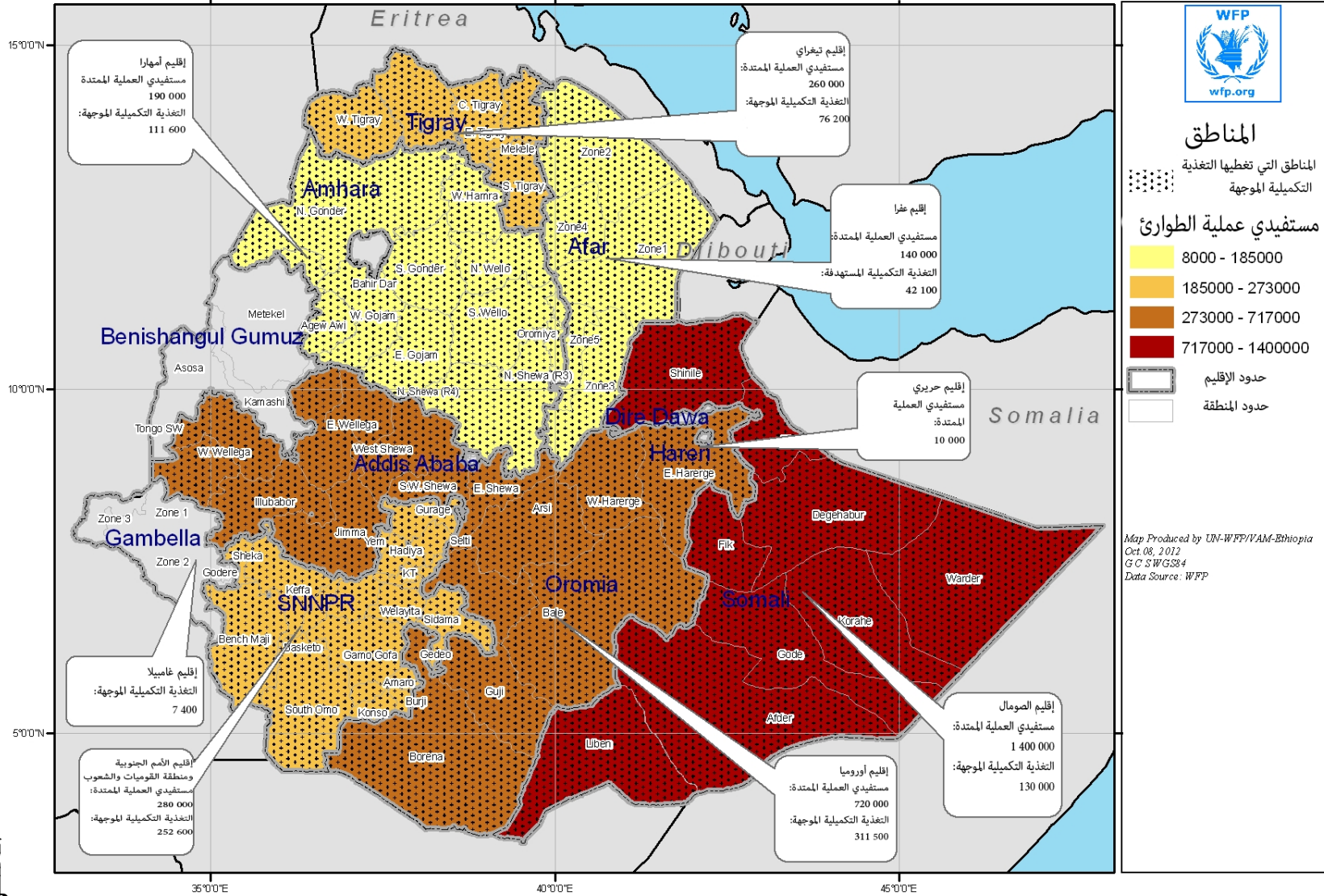
ملاحظة:

يستجيب تنقيح الميزانية لعام 2013 لزيادة متوقعة في عدد المستفيدين من الإغاثة ومن التغذية التكميلية الموجهة، ولتجريب طريقة تحويلات النقد والقسائم لصالح 190 000 من المستفيدين من الإغاثة في مناطق مختارة من مناطق التدخل. وتبقى الحصائل والنواتج والمؤشرات على ما كانت عليه في الوثائق السابقة المتعلقة بتنقيح ميزانية العملية الممتدة، فيما عدا إدراج مؤشرات النواتج الخاصة بالتدخل التجريبي لتحويلات النقد والقسائم، وهو ما نعرضه أدناه.

وتقاس مؤشرات النواتج المستندة إلى عدد المستفيدين الذين يتم الوصول إليهم وكميات الأغذية التي يتم توزيعها في إطار مكوني الإغاثة والتغذية التكميلية الموجهة، كنسبة مئوية من الأرقام المخطط لها: أما أهداف هذه النواتج فهي بلوغ 100 في المائة من أرقام التخطيط.

الافتراضات	مؤشرات الأداء	النتائج
المكون 1 من العملية الممتدة: الإغاثة والتغذية التكميلية الموجهة		
الهدف الاستراتيجي 1: إنقاذ الأرواح وحماية سبل كسب العيش في حالات الطوارئ		
		النتائج 1-1-1
تقديم المانحين لدعم كاف لتدخلات الإغاثة. الحوادث الأمنية، وخصوصاً في منطقتي صومالي لا توتوثر على تسليم وتوزيع المساعدة الغذائية في حينها.	عدد الرجال والنساء و البنات والبنين الذين يتلقون النقد والقسائم، كنسبة من المخطط له الهدف: 70 في المائة القيمة الكلية للنقد والقسائم الموزعة، كنسبة من المخطط له الهدف: 70 في المائة	توزيع الأغذية بكميات كافية وجودة ملائمة، أو تحويلات النقد والقسائم بكمية كافية، على النساء والرجال والبنات والبنين في المناطق المتأثرة بحالات الطوارئ والتي تعاني من انعدام الأمن الغذائي

العملية الممتدة للإغاثة والإنعاش لإثيوبيا 200290 - الإغاثة والتغذية التكميلية الموجهة



إن الإشارات المستخدمة وطريقة عرض المواد في هذا المنشور لا تعبر بأي حال من الأحوال عن موقف برنامج الأغذية العالمي بشأن المركز القانوني أو حدود أو تخوم لأي بلد أو أرض أو مدينة أو منطقة.